

สภาวะอากาศประเทศไทย

เดือน มกราคม 2556

สภาวะอากาศเดือนมกราคมปีนี้ บริเวณความกดอากาศสูงจากประเทศจีนได้แผ่ลงมาปกคลุมประเทศไทยเป็นระยะๆ และมีกำลังแรงโดยเฉพาะในช่วงกลางเดือน ทำให้ประเทศไทยตอนบนมีอากาศเย็นทั่วไปเกือบตลอดเดือนและอุณหภูมิลดลงจนมีอากาศหนาวหลายพื้นที่ สำหรับบริเวณที่ภูเขาและยอดดอยมีอากาศหนาวถึงหนาวจัด ส่วนมรสุมตะวันออกเฉียงเหนือที่พัดปกคลุมประเทศไทยส่วนใหญ่มีกำลังอ่อน โดยมีลมตะวันออกเฉียงใต้และลมใต้พัดปกคลุมภาคกลางและภาคตะวันออกเป็นบางวัน นอกจากนี้ในช่วงปลายเดือนได้มีคลื่นกระแสลมตะวันตกเคลื่อนเข้าปกคลุมภาคเหนือ ภาคกลาง และภาคตะวันออกเฉียงเหนือตอนบน ทำให้บริเวณประเทศไทยตอนบนมีฝนเพิ่มขึ้นกับมีอุณหภูมิลดลงบริเวณภาคเหนือตอนบนในช่วงดังกล่าว ส่วนภาคใต้มีฝนตกเป็นระยะๆ เกือบตลอดเดือน ส่งผลให้ทุกภาคของประเทศไทยมีปริมาณฝนสูงกว่าค่าปกติ โดยเฉพาะภาคกลางและภาคตะวันออก ส่วนอุณหภูมิเฉลี่ยเดือนนี้สูงกว่าค่าปกติทุกภาค สำหรับรายละเอียดต่างๆ มีดังนี้

วันที่ 1-8 มกราคม บริเวณความกดอากาศสูงกำลังแรงจากประเทศจีนได้แผ่ลงมาปกคลุมประเทศไทยตอนบนและอ่อนกำลังลงในตอนปลายช่วง ส่วนมรสุมตะวันออกเฉียงเหนือที่พัดปกคลุมภาคใต้และอ่าวไทยมีกำลังแรงขึ้นในระยะครึ่งหลังของช่วง ลักษณะดังกล่าวทำให้บริเวณประเทศไทยตอนบนมีอากาศเย็นเกือบทั่วไป โดยมีอากาศหนาวหลายพื้นที่ในภาคเหนือและภาคตะวันออกเฉียงเหนือ อุณหภูมิต่ำที่สุด 12.6 องศาเซลเซียส ที่อำเภออุ้มผาง จังหวัดตาก เมื่อวันที่ 8 สำหรับบริเวณที่ภูเขาและยอดดอยมีอากาศหนาวถึงหนาวจัด อุณหภูมิต่ำสุด 3.5 องศาเซลเซียส ที่ยอดดอยอินทนนท์ อำเภอจอมทอง จังหวัดเชียงใหม่ เมื่อวันที่ 3 สำหรับฝนในช่วงนี้บริเวณประเทศไทยตอนบนไม่มีรายงานฝนตก ส่วนภาคใต้ตั้งแต่จังหวัดชุมพรลงไปมีฝนกระจายกับมีฝนหนักถึงหนักมากบางพื้นที่ในระยะครึ่งแรกของช่วง จากนั้นฝนลดลงอยู่ในเกณฑ์ฝนบางพื้นที่ ปริมาณฝนมากที่สุด 96.3 มิลลิเมตร ที่มหาวิทยาลัยวลัยลักษณ์ จังหวัดนครศรีธรรมราช เมื่อวันที่ 4

วันที่ 9-18 มกราคม บริเวณความกดอากาศสูงกำลังค่อนข้างแรงอีกระลอกหนึ่งจากประเทศจีนได้แผ่เสริมลงมาปกคลุมประเทศไทยตอนบนและอ่อนกำลังลงในตอนกลางช่วง ทำให้ในระยะนี้อุณหภูมिवิเวณประเทศไทยลดลงโดยมีอากาศหนาวทั่วไปทางตอนบนของภาคเหนือ และหนาวบางพื้นที่ทางตอนบนของภาคตะวันออกเฉียงเหนือ และภาคกลาง ส่วนบริเวณอื่นๆ มีอากาศเย็นเกือบทั่วไป อุณหภูมิต่ำสุดวัดได้ 8.2 องศาเซลเซียส ที่อำเภออุ้มผาง จังหวัดตาก เมื่อวันที่ 11 สำหรับบริเวณที่ภูเขาและยอดดอยมีอากาศหนาวถึงหนาวจัด อุณหภูมิต่ำสุด 2.5 องศาเซลเซียส ที่สถานีเกษตรหลวงอ่างขาง อำเภอฝาง จังหวัดเชียงใหม่ เมื่อวันที่ 13 สำหรับฝนในช่วงนี้บริเวณประเทศไทยตอนบนเกือบไม่มีรายงานฝนตก เว้นแต่ในช่วงวันที่ 12-13 มีฝนเล็กน้อยบางพื้นที่บริเวณภาคกลางและภาคตะวันออก จากอิทธิพลของลมตะวันออกเฉียงใต้กับลมใต้พัดปกคลุมบริเวณภาคกลางและภาคตะวันออกในช่วงดังกล่าว ปริมาณฝนมากที่สุดวัดได้ 7.1 มิลลิเมตร ที่อำเภอเมือง จังหวัดระยอง เมื่อวันที่ 11 ส่วนภาคใต้มีฝนบางพื้นที่ถึงเป็นแห่งๆ กับมีฝนหนักบางพื้นที่ส่วนมากในระยะครึ่งหลังของช่วง ปริมาณฝนมากที่สุด 53.2 มิลลิเมตร ที่อำเภอเมือง จังหวัดกระบี่ เมื่อวันที่ 11

วันที่ 19-31 มกราคม บริเวณความกดอากาศสูงกำลังปานกลางปกคลุมประเทศไทยตอนบนในระยะครึ่งแรกของช่วง จากนั้นบริเวณความกดอากาศสูงกำลังค่อนข้างแรงอีกระลอกหนึ่งจากประเทศจีนได้แผ่เสริมลงมาปกคลุมบริเวณดังกล่าว ทำให้ภาคเหนือมีอากาศหนาวเย็นเกือบทั่วไป โดยอุณหภูมิลดลงและมีอากาศหนาวจัดบางพื้นที่ทางตอนบนของภาคในตอนปลายช่วง ส่วนภาคตะวันออกเฉียงเหนือมีอากาศเย็นทั่วไปกับมีอากาศหนาวหลายพื้นที่ส่วนมากในระยะครึ่งแรกของช่วง ภาคกลาง ภาคตะวันออกและภาคใต้ตอนบนมีอากาศเย็นเกือบทั่วไปในระยะครึ่งแรกของช่วง จากนั้นอุณหภูมิสูงขึ้น อุณหภูมิต่ำสุด 7.7 องศาเซลเซียส ที่อำเภอแม่สะเรียง จังหวัดแม่ฮ่องสอน เมื่อ

วันที่ 27 สำหรับบริเวณเทือกเขาและยอดดอยมีอากาศหนาวถึงหนาวจัด อุณหภูมิต่ำสุด 2.5 องศาเซลเซียส ที่สถานีเกษตรหลวงอ่างขาง อำเภอฝาง จังหวัดเชียงใหม่ เมื่อวันที่ 27 และ 28 สำหรับฝนในช่วงนี้บริเวณประเทศไทยตอนบนมีฝนบางพื้นที่ในระยะครั้งแรกของช่วง จากนั้นมีฝนเพิ่มขึ้น โดยมีฝนเป็นแห่งๆ ถึงกระจายกับมีฝนหนักถึงหนักมากบางพื้นที่ จากอิทธิพลของคลื่นกระแสลมตะวันตกที่เคลื่อนเข้ามาปกคลุมภาคเหนือ ภาคกลาง และภาคตะวันออกเฉียงเหนือตอนบนในตอนปลายช่วง ปริมาณฝนมากที่สุดวัดได้ 102.4 มิลลิเมตร ที่อำเภอคลองใหญ่ จังหวัดตราด เมื่อวันที่ 29 สำหรับภาคใต้ฝั่งตะวันออกเฉียงเหนือมีฝนบางพื้นที่ถึงเป็นแห่งๆเกือบตลอดช่วงกับมีฝนหนักบางพื้นที่ ส่วนภาคใต้ฝั่งตะวันตกมีฝนบางพื้นที่ถึงเป็นแห่งๆ กับมีฝนหนักบางพื้นที่ในระยะครั้งแรกของช่วง จากนั้นไม่มีรายงานฝนตก ปริมาณฝนมากที่สุดวัดได้ 87.6 มิลลิเมตร ที่อำเภอเมือง จังหวัดชุมพร เมื่อวันที่ 25

อุณหภูมิเฉลี่ยเดือนนี้สูงกว่าค่าปกติในทุกภาค โดยอุณหภูมิต่ำที่สุด 7.7 องศาเซลเซียส ที่อำเภอแม่สะเรียง จังหวัดแม่ฮ่องสอน เมื่อวันที่ 27 ส่วนอุณหภูมิต่ำที่สุดบริเวณเทือกเขาและยอดดอย 2.5 องศาเซลเซียส ที่สถานีอากาศเกษตรหลวงอ่างขาง อำเภอฝาง จังหวัดเชียงใหม่ เมื่อวันที่ 13, 27 และ 28 สำหรับอุณหภูมิสูงสุด 37.5 องศาเซลเซียส ที่ อำเภอวิเชียรบุรี จังหวัดเพชรบูรณ์ เมื่อวันที่ 23

ปริมาณฝนเดือนนี้สูงกว่าค่าปกติในทุกภาคของประเทศ ดังนี้ ภาคเหนือ 27.0 มิลลิเมตร(587%) ภาคตะวันออกเฉียงเหนือ 4.0 มิลลิเมตร(83%) ภาคกลาง 16.3 มิลลิเมตร(243%) ภาคตะวันออก 54.0 มิลลิเมตร(335%) ภาคใต้ฝั่งตะวันออก 15.0 มิลลิเมตร(25%) และภาคใต้ฝั่งตะวันตก 19.7 มิลลิเมตร(75%) ตามลำดับ

หมายเหตุ : ข้อมูลฝน อุณหภูมิและภัยธรรมชาติเป็นเพียงรายงานเบื้องต้น

ศูนย์ภูมิอากาศ สำนักพัฒนาอุตุนิยมวิทยา
กรมอุตุนิยมวิทยา

Monthly Current Report
Rainfall and Accumulative Rainfall
January 2013

Northern Thailand

Station	Temperature (°c)		Rainfall (mm)		Accumulative rainfall (mm) Since 1 January	
	Mean	Above or below normal	Actual	Above or below normal	Actual	Above or below normal
Chiang Rai	21.1	1.4	21.8	14.3	21.8	14.3
Mae Hong Son	20.7	0.1	39.1	32.7	39.1	32.7
Phayao	21.6	1.0	46.3	40.6	46.3	40.6
Chiang Mai	23.2	1.7	25.0	20.8	25.0	20.8
Tha Wang Pha	21.9	1.3	49.0	42.0	49.0	42.0
Nan	22.9	1.5	38.5	34.1	38.5	34.1
Lamphun	22.4	0.7	5.3	2.5	5.3	2.5
Lampang	23.2	1.0	28.9	26.1	28.9	26.1
Mae Sariang	21.0	0.6	2.4	0.9	2.4	0.9
Phrae	23.2	0.9	62.0	56.2	62.0	56.2
Uttaradit	25.0	0.9	7.9	2.4	7.9	2.4
Bhumibol Dam	23.9	0.2	16.9	14.3	16.9	14.3
Tak	24.8	0.7	37.7	35.6	37.7	35.6
Mae Sot	23.5	1.1	0.6	-1.1	0.6	-1.1
Umphang	20.9	0.7	27.5	20.7	27.5	20.7
Phitsanulok	25.4	0.6	27.7	23.8	27.7	23.8
Lom Sak	25.1	0.8	27.7	22.9	27.7	22.9
Phetchabun	25.2	1.1	31.5	25.9	31.5	25.9
Wichian Buri	25.7	0.4	128.9	121.2	128.9	121.2
Kamphaeng Phet	25.1	0.3	6.4	4.1	6.4	4.1
Over the area	23.3	0.9	31.6	27.0 587%	31.6	27.0 587%

Northeastern Thailand

Station	Temperature (°c)		Rainfall (mm)		Accumulative rainfall (mm) Since 1 January	
	Mean	Above or below normal	Actual	Above or below normal	Actual	Above or below normal
Nong Khai	23.4	0.9	28.6	20.3	28.6	20.3
Loei	22.9	1.2	11.0	4.8	11.0	4.8
Udon Thani	23.2	0.4	2.6	-3.7	2.6	-3.7
Nakhon Phanom	22.9	0.7	0.5	-2.5	0.5	-2.5
Sakon Nakhon	22.6	0.5	0.5	-4.2	0.5	-4.2
Mukdahan	23.3	0.7	3.9	0.2	3.9	0.2
Khon Kaen	24.0	0.6	7.4	3.4	7.4	3.4
Kosum Phisai	24.1	0.4	4.1	0.6	4.1	0.6
Roi Et	23.8	0.5	17.5	13.9	17.5	13.9
Chaiyaphum	24.9	0.7	46.9	42.4	46.9	42.4
Ubon Ratchathani	24.5	0.3	0.7	-1.3	0.7	-1.3
Tha Tum	24.7	0.7	0.0	-5.1	0.0	-5.1
Surin	25.1	1.0	3.5	-2.1	3.5	-2.1
Nakhon Ratchasima	24.9	0.6	4.1	-4.1	4.1	-4.1
Chok Chai	24.9	0.5	9.3	5.3	9.3	5.3
Nang Rong	24.3	0.0	0.0	-4.7	0.0	-4.7
Over the area	24.0	0.6	8.8	4.0 83%	8.8	4.0 83%

- NOTES :
- 1) Mean temperature is the average of daily dry-bulb temperature
 - 2) "T" is trace, rainfall amount less than 0.1 mm.
 - 3) "blank" is incomplete data.
 - 4) Temperature and rainfall are preliminary data.

Monthly Current Report
Rainfall and Accumulative Rainfall
January 2013

Central Thailand

Station	Temperature (°c)		Rainfall (mm)		Accumulative rainfall (mm) Since 1 January	
	Mean	Above or below normal	Actual	Above or below normal	Actual	Above or below normal
Nakhon Sawan	25.9	0.4	7.6	3.3	7.6	3.3
Bua Chum	25.5	0.5	40.7	34.0	40.7	34.0
Lop Buri	26.8	0.4	9.8	4.1	9.8	4.1
Suphan Buri	26.4	0.7	0.0	-3.7	0.0	-3.7
Thong Pha Phum	25.2	0.4	11.0	5.6	11.0	5.6
Kanchanaburi	26.8	0.8	2.0	-1.3	2.0	-1.3
Bangkok Airport	27.9	0.9	71.8	60.4	71.8	60.4
Bangkok Metropolis	27.9	0.9	41.2	27.9	41.2	27.9
Over the area	26.6	0.7	23.0	16.3 243%	23.0	16.3 243%

Eastern Thailand

Station	Temperature (°c)		Rainfall (mm)		Accumulative rainfall (mm) Since 1 January	
	Mean	Above or below normal	Actual	Above or below normal	Actual	Above or below normal
Prachin Buri	27.4	0.6	0.9	-6.8	0.9	-6.8
Kabin Buri	26.1	-0.2	0.0	-9.0	0.0	-9.0
Aranyaprathet	27.2	1.1	0.1	-5.3	0.1	-5.3
Chon Buri	27.7	0.8	38.2	28.3	38.2	28.3
Ko Sichang	27.1	0.6	139.6	128.7	139.6	128.7
Pattaya	26.9	0.6	24.4	8.8	24.4	8.8
Sattahip	26.3	0.1	167.9	142.3	167.9	142.3
Rayong	26.6	0.4	116.4	95.7	116.4	95.7
Chanthaburi	27.1	0.7	66.8	48.1	66.8	48.1
Khlong Yai	27.2	0.7	147.1	109.9	147.1	109.9
Over the area	27.0	0.6	70.1	54.0 335%	70.1	54.0 335%

- NOTES :
- 1) Mean temperature is the average of daily dry-bulb temperature
 - 2) "T" is trace, rainfall amount less than 0.1 mm.
 - 3) "blank" is incomplete data.
 - 4) Temperature and rainfall are preliminary data.

Monthly Current Report
Rainfall and Accumulative Rainfall
January 2013

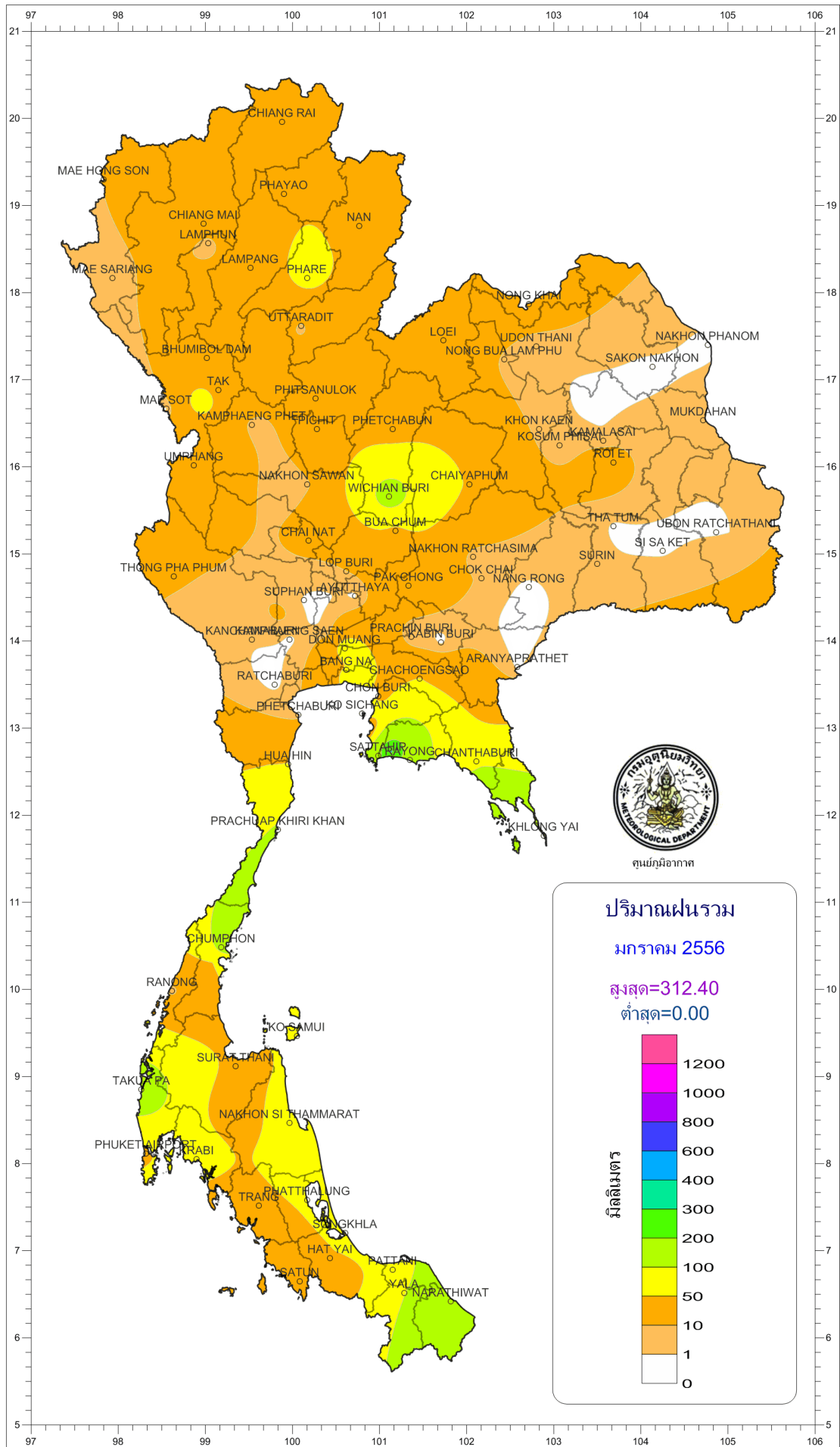
Southern Thailand, east coast

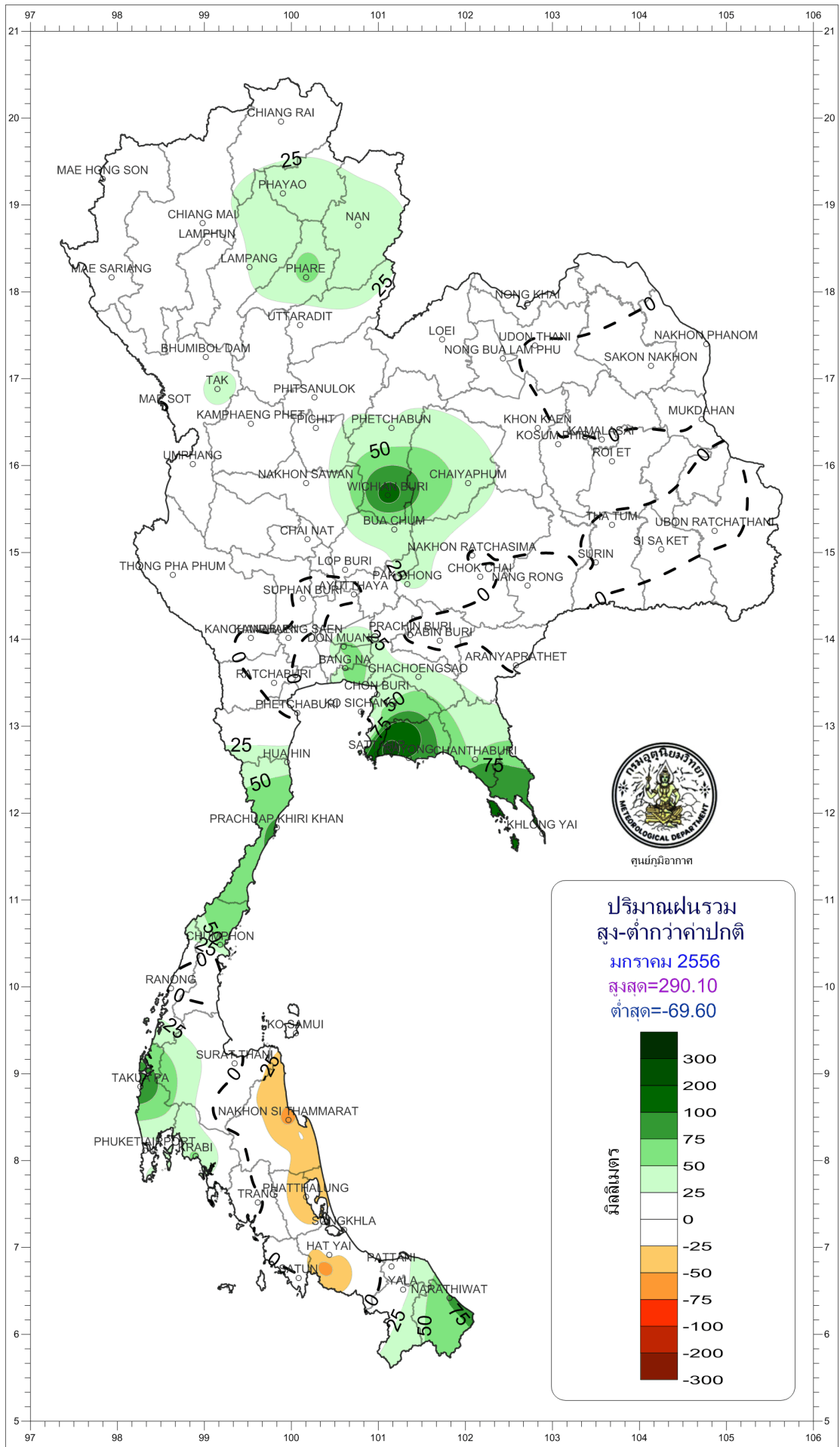
Station	Temperature (°c)		Rainfall (mm)		Accumulative rainfall (mm) Since 1 January	
	Mean	Above or below normal	Actual	Above or below normal	Actual	Above or below normal
Phetchaburi	26.6	0.8	6.8	-4.6	6.8	-4.6
Hua Hin	26.8	0.8	51.4	39.6	51.4	39.6
Prachuap Khiri Khan	26.1	0.7	104.1	79.7	104.1	79.7
Chumphon	26.7	1.0	118.3	58.9	118.3	58.9
Surat Thani	26.5	0.9	47.2	10.4	47.2	10.4
Ko Samui	27.7	0.9	62.2	-24.0	62.2	-24.0
Nakhon Si Thammarat	26.5	0.5	84.7	-60.7	84.7	-60.7
Songkhla	27.4	0.3	68.4	-6.4	68.4	-6.4
Hat Yai Airport	26.6	0.6	39.0	-14.8	39.0	-14.8
Pattani Airport	26.5	0.5	60.3	9.4	60.3	9.4
Narathiwat	26.1	0.0	179.1	77.5	179.1	77.5
Over the area	26.7	0.7	74.7	15.0 25%	74.7	15.0 25%

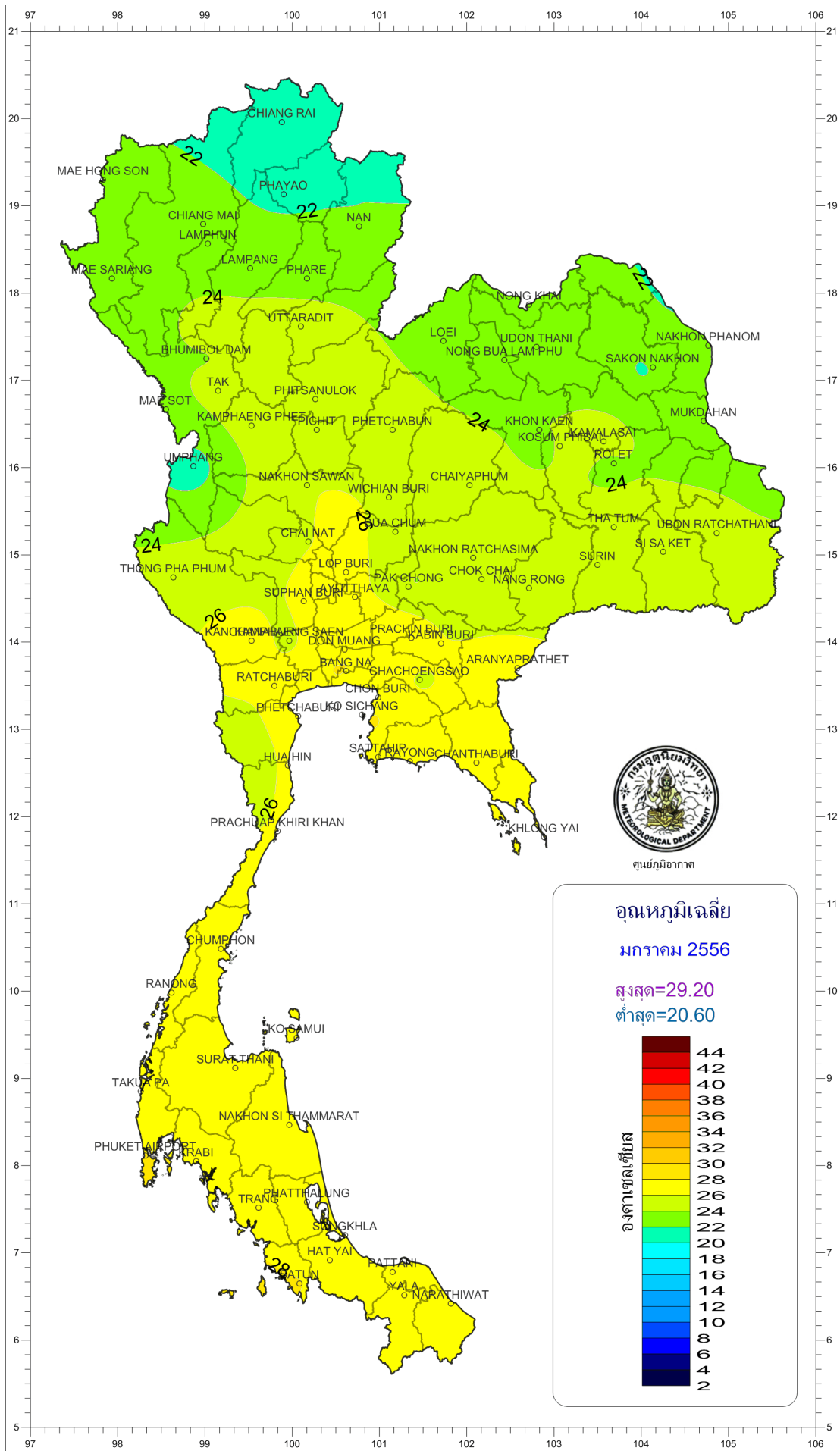
Southern Thailand, west coast

Station	Temperature (°c)		Rainfall (mm)		Accumulative rainfall (mm) Since 1 January	
	Mean	Above or below normal	Actual	Above or below normal	Actual	Above or below normal
Ranong	27.4	0.7	6.2	-3.8	6.2	-3.8
Takua Pa	27.4	1.0	141.1	101.7	141.1	101.7
Phuket	29.2	1.1	58.8	28.5	58.8	28.5
Phuket Airport	28.1	1.1	40.1	3.9	40.1	3.9
Ko Lanta	28.0	0.4	14.2	-0.7	14.2	-0.7
Trang Airport	27.4	0.6	36.8	4.3	36.8	4.3
Satun	28.1	0.6	25.6	4.4	25.6	4.4
Over the area	27.9	0.7	46.1	19.7 75%	46.1	19.7 75%

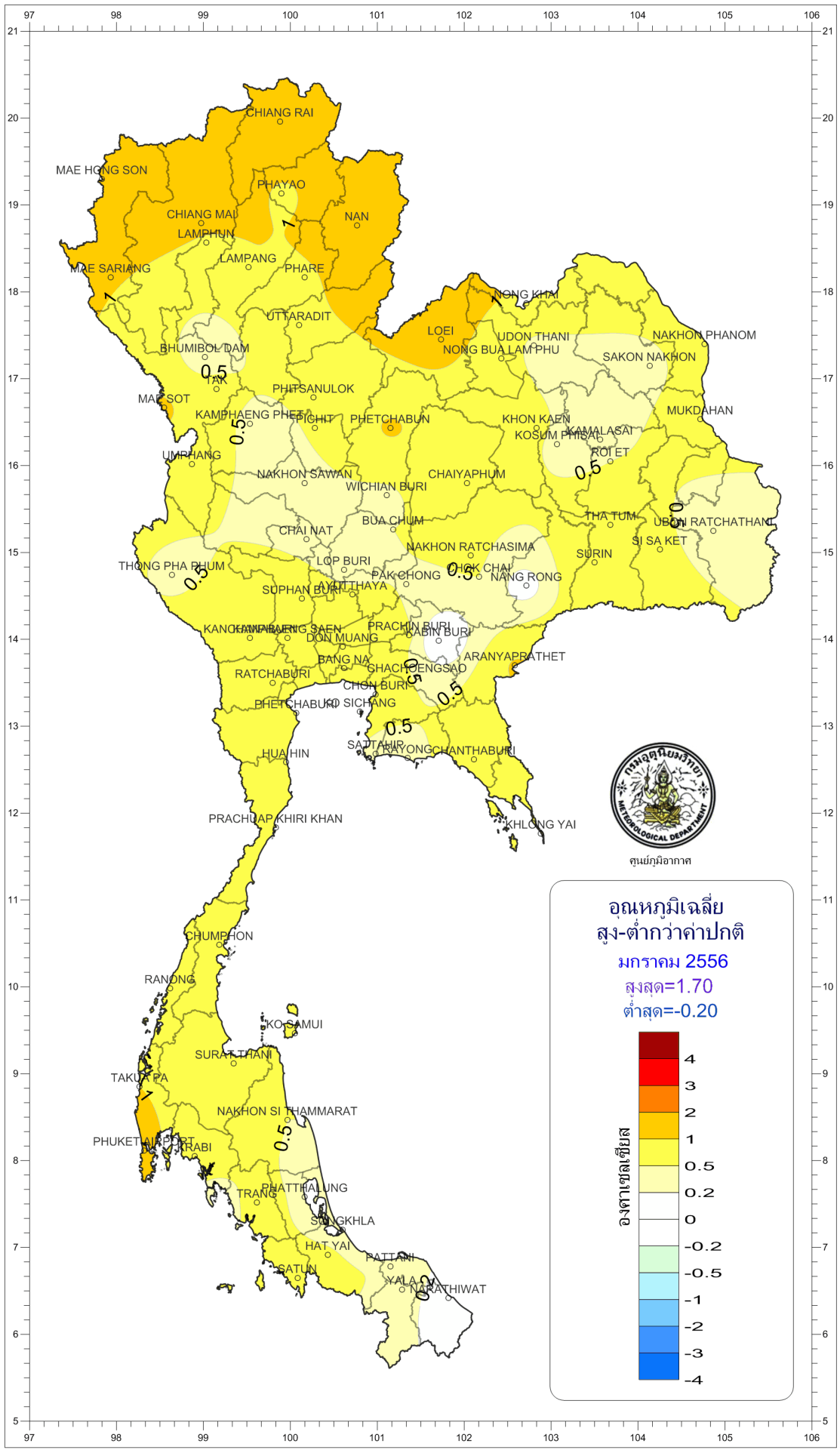
- NOTES :
- 1) Mean temperature is the average of daily dry-bulb temperature
 - 2) "T" is trace, rainfall amount less than 0.1 mm.
 - 3) "blank" is incomplete data.
 - 4) Temperature and rainfall are preliminary data.







ศูนย์ภูมิอากาศ



ศูนย์ภูมิอากาศ