

## สภาวะอากาศประเทศไทย

เดือนเมษายน 2556

สภาวะอากาศเดือนเมษายนปีนี้ ลมตะวันออกเฉียงใต้พัดปกคลุมประเทศไทยเกือบตลอดเดือน ประกอบกับหย่อมความกดอากาศต่ำเนื่องจากความร้อนปกคลุมประเทศไทยตอนบนเป็นระยะๆ ลักษณะดังกล่าวทำให้ประเทศไทยตอนบนมีอากาศร้อนทั่วไปเกือบตลอดเดือน กับมีอากาศร้อนจัดหลายพื้นที่ โดยเฉพาะในช่วงวันที่ 4-6 นอกจากนี้บริเวณความกดอากาศสูงจากประเทศจีนได้แผ่ลงมาปะทะกับมวลอากาศร้อนที่ปกคลุมประเทศไทยตอนบนเป็นระยะๆ ทำให้ประเทศไทยมีฝนฟ้าคะนองและลมกระโชกแรงในบางพื้นที่และอุณหภูมิลดลง อย่างไรก็ตามหลายพื้นที่ในภาคเหนือ ภาคตะวันออกเฉียงเหนือ และภาคกลางมีปริมาณฝนต่ำกว่าค่าปกติ ส่งผลให้ปริมาณฝนโดยรวมของประเทศไทยเดือนนี้ต่ำกว่าค่าปกติเล็กน้อย สำหรับรายละเอียดต่างๆ มีดังนี้

**วันที่ 1-10 เมษายน** ในช่วงนี้ประเทศไทยมีอากาศร้อนถึงร้อนจัดหลายพื้นที่ โดยเฉพาะในช่วงวันที่ 4-6 มีอากาศร้อนจัดเกือบทั่วไปในภาคตะวันออกเฉียงเหนือ อุณหภูมิสูงสุดวัดได้ 42.6 องศาเซลเซียส ที่สภ.ท่าพระ อำเภอเมือง จังหวัดขอนแก่น และที่อำเภอเมือง จังหวัดหนองบัวลำภู เมื่อวันที่ 6 เนื่องจากในช่วงดังกล่าวมีหย่อมความกดอากาศต่ำเนื่องจากความร้อนปกคลุมประเทศไทยตอนบน สำหรับฝนในช่วงนี้บริเวณประเทศไทยตอนบนมีฝนและฝนหนักบางพื้นที่ในภาคตะวันออกเฉียงเหนือและภาคตะวันออกเฉียงเหนือมาก ในระยะต้นช่วง ปริมาณฝนมากที่สุด 68.0 มิลลิเมตร ที่อำเภอคลองหาด จังหวัดสระแก้ว เมื่อวันที่ 1 กับมีรายงานพายุฝนฟ้าคะนองและลมกระโชกแรงบริเวณจังหวัดเลย ชัยภูมิ หนองบัวลำภู ศรีสะเกษ อำนาจเจริญ และสุรินทร์ในช่วงดังกล่าว จากอิทธิพลของบริเวณความกดอากาศสูงจากประเทศจีนที่แผ่ลงมาปกคลุมประเทศไทยบริเวณภาคตะวันออกเฉียงเหนือและภาคตะวันออก ส่วนภาคใต้ตั้งแต่จังหวัดสุราษฎร์ธานีลงไปมีฝนบางพื้นที่ถึงเป็นแห่งๆเกือบตลอดช่วง กับมีฝนหนักบางพื้นที่ ปริมาณฝนมากที่สุด 62.9 มิลลิเมตร ที่อำเภอเมือง จังหวัดยะลา เมื่อวันที่ 9

**วันที่ 11-20 เมษายน** บริเวณความกดอากาศสูงกำลังปานกลางจากประเทศจีนได้แผ่ลงมาปกคลุมภาคตะวันออกเฉียงเหนือและทะเลจีนใต้ในระยะต้นช่วง จากนั้นได้อ่อนกำลังลง ประกอบกับในวันสุดท้ายของช่วงมีหย่อมความกดอากาศต่ำเนื่องจากความร้อนปกคลุมประเทศไทยตอนบน ลักษณะดังกล่าวทำให้บริเวณประเทศไทยตอนบนมีฝนเพิ่มขึ้นและอุณหภูมิลดลง แต่ยังคงมีอากาศร้อนทั่วไปเกือบตลอดช่วง เว้นแต่ในช่วงวันที่ 19-20 อุณหภูมิสูงขึ้นและมีอากาศร้อนจัดหลายพื้นที่ อุณหภูมิสูงสุดวัดได้ 41.8 องศาเซลเซียส ที่อำเภอเมือง จังหวัดตาก เมื่อวันที่ 20 สำหรับฝนในช่วงนี้บริเวณภาคเหนือมีฝนบางพื้นที่ถึงเป็นแห่งๆตลอดช่วง ภาคตะวันออกเฉียงเหนือมีฝนบางพื้นที่ เว้นแต่ในช่วงวันที่ 15-17 มีฝนเกือบทั่วไปกับมีฝนหนักถึงหนักมากบางพื้นที่ ส่วนบริเวณภาคกลางและภาคตะวันออกมีฝนเป็นแห่งๆ ถึงกระจายกับมีฝนหนักบางพื้นที่ในระยะต้นและกลางช่วง ปริมาณฝนมากที่สุดวัดได้ 112.0 มิลลิเมตร ที่อำเภอลืออำนาจ จังหวัดอำนาจเจริญ เมื่อวันที่ 17 และมีรายงานพายุฝนฟ้าคะนองและลมกระโชกแรงบริเวณจังหวัดเชียงราย ตาก ลำปาง สุรินทร์ มหาสารคาม อำนาจเจริญ สิงห์บุรี ชลบุรีและจันทบุรี ส่วนภาคใต้มีฝนกระจายถึงเกือบทั่วไปกับมีฝนหนักถึงหนักมากบางพื้นที่ส่วนมากทางฝั่งตะวันออกของภาคในระยะต้นและกลางช่วง จากนั้นมีฝนบางพื้นที่ ปริมาณฝนมากที่สุดวัดได้ 218.4 มิลลิเมตร ที่อำเภอเมือง จังหวัดนครศรีธรรมราช เมื่อวันที่ 13 จากอิทธิพลของหย่อมความกดอากาศต่ำที่ปกคลุมบริเวณตอนบนของช่องแคบมะละกาในระยะครั้งแรกของช่วง กับลมตะวันออกเฉียงใต้ที่พัดปกคลุมอ่าวไทยและภาคใต้

**วันที่ 21-30 เมษายน** ลมตะวันออกเฉียงใต้พัดปกคลุมภาคตะวันออกเฉียงเหนือ ภาคกลางและภาคตะวันออกเฉียงเหนือเกือบตลอดช่วง ประกอบกับในระยะครั้งแรกของช่วงมีคลื่นกระแสลมตะวันตกเคลื่อนเข้าปก

คลุมภาคเหนือ นอกจากนี้ห่อความกดอากาศต่ำปกคลุมทะเลอันดามันในช่วงวันที่ 26-27 ลักษณะดังกล่าวทำให้บริเวณประเทศไทยตอนบนยังคงมีอากาศร้อนทั่วไป ยกเว้นบริเวณชายฝั่งของภาคตะวันออก โดยมีรายงานอากาศร้อนจัดบางพื้นที่ส่วนมากในภาคเหนือ อุณหภูมิสูงสุด 41.4 องศาเซลเซียส ที่อำเภอเมือง จังหวัดน่าน เมื่อวันที่ 28 สำหรับฝนในช่วงนี้ภาคเหนือและภาคตะวันออกเฉียงเหนือมีฝนกระจายถึงเกือบทั่วไปกับมีฝนหนักบางพื้นที่ในระยะครึ่งแรกของช่วง จากนั้นมีฝนและฝนหนักถึงหนักมากบางพื้นที่ ส่วนภาคกลางและภาคตะวันออกมีฝนบางพื้นที่ถึงเป็นแห่งๆ กับมีฝนหนักบางพื้นที่ ปริมาณฝนมากที่สุดวัดได้ 120.0 มิลลิเมตร ที่อำเภอเมือง จังหวัดสกลนคร เมื่อวันที่ 27 และมีรายงานพายุฝนฟ้าคะนอง ลมกระโชกแรง บริเวณจังหวัดพิษณุโลก อุทัยธานี สกลนคร อำนาจเจริญ กาฬสินธุ์ นครสวรรค์ สิงห์บุรี ราชบุรี และปราจีนบุรี สำหรับภาคใต้มีฝนบางพื้นที่ในระยะต้นช่วง จากนั้นมีฝนเป็นแห่งๆ ถึงกระจายกับมีฝนหนักบางพื้นที่ ปริมาณฝนมากที่สุดวัดได้ 73.5 มิลลิเมตร ที่อำเภอเกาะลันตา จังหวัดกระบี่ เมื่อวันที่ 29

อุณหภูมิเฉลี่ยเดือนนี้สูงกว่าค่าปกติในทุกภาค โดยอุณหภูมิสูงสุด 42.6 องศาเซลเซียส ที่สภ.ท่าพระ อำเภอเมือง จังหวัดขอนแก่น และที่อำเภอเมือง จังหวัดหนองบัวลำภู เมื่อวันที่ 6 ส่วนอุณหภูมิต่ำที่สุด 16.0 องศาเซลเซียส ที่อำเภออุ้มผาง จังหวัดตาก เมื่อวันที่ 4

ปริมาณฝนเดือนนี้สูงกว่าค่าปกติในภาคตะวันออก 8.7 มิลลิเมตร(9%) ภาคใต้ฝั่งตะวันออก 69.6 มิลลิเมตร(92%) และภาคใต้ฝั่งตะวันตก 70.2 มิลลิเมตร(44%) ส่วนภาคเหนือ ภาคตะวันออกเฉียงเหนือ และภาคกลางมีปริมาณฝนต่ำกว่าค่าปกติ ดังนี้ 37.7 มิลลิเมตร(53%) 29.6 มิลลิเมตร(34%) และ 21.6 มิลลิเมตร(27%) ตามลำดับ

-----

หมายเหตุ : ข้อมูลฝน อุณหภูมิ และภัยธรรมชาติเป็นรายงานเบื้องต้น

ศูนย์ภูมิอากาศ สำนักพัฒนาอุตุนิยมวิทยา  
กรมอุตุนิยมวิทยา

Monthly Current Report  
Rainfall and Accumulative Rainfall  
April 2013

Northern Thailand

Station	Temperature ( °c)		Rainfall (mm)		Accumulative rainfall (mm) Since 1 January	
	Mean	Above or below normal	Actual	Above or below normal	Actual	Above or below normal
Chiang Rai	28.5	1.4	2.2	-95.7	93.5	-53.9
Mae Hong Son	31.4	1.3	16.6	-46.6	61.2	-31.2
Phayao	29.6	0.9	10.6	-78.6	74.3	-60.0
Chiang Mai	31.2	1.9	1.2	-56.1	74.9	-13.3
Tha Wang Pha	30.0	1.7	16.2	-86.3	101.4	-50.6
Nan	30.8	1.8	13.9	-85.7	70.6	-78.0
Lamphun	31.0	0.9	46.2	1.7	68.3	3.0
Lampang	30.9	0.9	67.3	1.4	123.8	23.5
Mae Sariang	31.0	1.7	1.5	-43.2	24.4	-42.5
Phrae	30.3	0.3	119.1	37.0	235.0	110.7
Uttaradit	31.3	0.5	134.9	63.9	146.8	32.4
Bhumibol Dam	32.2	1.3	11.9	-54.2	44.7	-52.0
Tak	32.5	1.0	1.1	-56.5	93.2	12.7
Mae Sot	29.6	0.5	16.9	-27.9	28.7	-41.5
Umphang	26.2	0.1	56.3	-45.0	251.9	86.8
Phitsanulok	31.5	0.7	1.2	-54.5	60.7	-39.1
Lom Sak	30.4	1.2	20.7	-42.5	63.7	-65.2
Phetchabun	31.2	1.4	36.6	-39.4	135.8	-9.8
Wichian Buri	31.0	0.6	78.6	-11.3	256.9	96.0
Kamphaeng Phet	31.3	0.9	19.3	-33.5	52.1	-52.8
Over the area	30.6	1.1	33.6	-37.7 -53%	103.1	-11.3 -10%

Northeastern Thailand

Station	Temperature ( °c)		Rainfall (mm)		Accumulative rainfall (mm) Since 1 January	
	Mean	Above or below normal	Actual	Above or below normal	Actual	Above or below normal
Nong Khai	30.5	1.0	43.7	-39.7	113.1	-35.7
Loei	29.8	1.4	109.6	6.9	126.6	-37.7
Udon Thani	30.8	1.0	8.2	-65.9	38.6	-113.5
Nakhon Phanom	29.1	0.1	79.5	-21.6	166.9	-28.3
Sakon Nakhon	29.6	0.5	85.5	-7.8	109.1	-75.7
Mukdahan	29.6	0.0	88.2	11.8	201.7	65.4
Khon Kaen	30.6	0.7	7.3	-82.3	68.4	-88.7
Kosum Phisai	30.9	0.8	26.3	-62.7	55.5	-103.8
Roi Et	30.5	0.7	12.2	-63.7	63.1	-76.8
Chaiyaphum	30.9	0.9	16.7	-75.9	89.7	-73.0
Ubon Ratchathani	29.9	-0.1	45.2	-41.6	83.1	-51.6
Tha Tum	30.9	0.5	113.1	26.4	126.4	-25.7
Surin	30.5	0.7	30.6	-62.7	54.1	-101.9
Nakhon Ratchasima	30.6	0.6	19.7	-52.5	57.4	-76.2
Chok Chai	30.2	0.6	117.6	36.3	157.1	19.5
Nang Rong	30.0	0.5	104.2	22.6	118.5	-35.3
Over the area	30.3	0.6	56.7	-29.6 -34%	101.8	-52.5 -34%

- NOTES :
- 1) Mean temperature is the average of daily dry-bulb temperature
  - 2) "T" is trace, rainfall amount less than 0.1 mm.
  - 3) "blank" is incomplete data.
  - 4) Temperature and rainfall are preliminary data.

Monthly Current Report  
Rainfall and Accumulative Rainfall  
April 2013

Central Thailand

Station	Temperature ( °c)		Rainfall (mm)		Accumulative rainfall (mm) Since 1 January	
	Mean	Above or below normal	Actual	Above or below normal	Actual	Above or below normal
Nakhon Sawan	31.8	0.4	63.2	-0.5	138.2	25.2
Bua Chum	30.4	0.1	173.5	91.1	249.2	105.2
Lop Buri	30.9	0.5	27.0	-54.5	64.9	-61.2
Suphan Buri	31.0	0.6	3.0	-46.1	4.2	-74.4
Thong Pha Phum	30.0	0.2	78.8	-23.0	169.7	-0.3
Kanchanaburi	31.7	0.7	11.5	-67.0	13.5	-115.5
Bangkok Airport	31.3	0.9	17.3	-71.2	145.5	-3.8
Bangkok Metropolis	31.0	0.5	89.9	-1.5	176.5	9.7
Over the area	31.0	0.5	58.0	-21.6 -27%	120.2	-14.4 -11%

Eastern Thailand

Station	Temperature ( °c)		Rainfall (mm)		Accumulative rainfall (mm) Since 1 January	
	Mean	Above or below normal	Actual	Above or below normal	Actual	Above or below normal
Prachin Buri	30.7	0.6	42.2	-75.8	67.9	-123.5
Kabin Buri	29.3	-0.5	98.3	-0.5	130.5	-54.7
Aranyaprathet	30.3	0.2	142.2	56.5	169.0	-2.1
Chon Buri	30.4	0.2	151.9	77.8	248.3	99.8
Ko Sichang	29.8	0.0	35.9	-41.4	212.2	58.7
Pattaya	29.4	0.1	59.2	-4.8	108.6	-41.6
Sattahip	29.6	-0.2	63.0	-15.9	271.3	88.6
Rayong	29.8	-0.2	96.9	15.3	254.6	45.5
Chanthaburi	29.2	0.5	223.8	98.6	395.5	143.3
Khlong Yai	28.9	0.4	162.2	-23.2	423.7	-0.2
Over the area	29.7	0.1	107.6	8.7 9%	228.2	21.3 10%

- NOTES :
- 1) Mean temperature is the average of daily dry-bulb temperature
  - 2) "T" is trace, rainfall amount less than 0.1 mm.
  - 3) "blank" is incomplete data.
  - 4) Temperature and rainfall are preliminary data.

Monthly Current Report  
Rainfall and Accumulative Rainfall  
April 2013

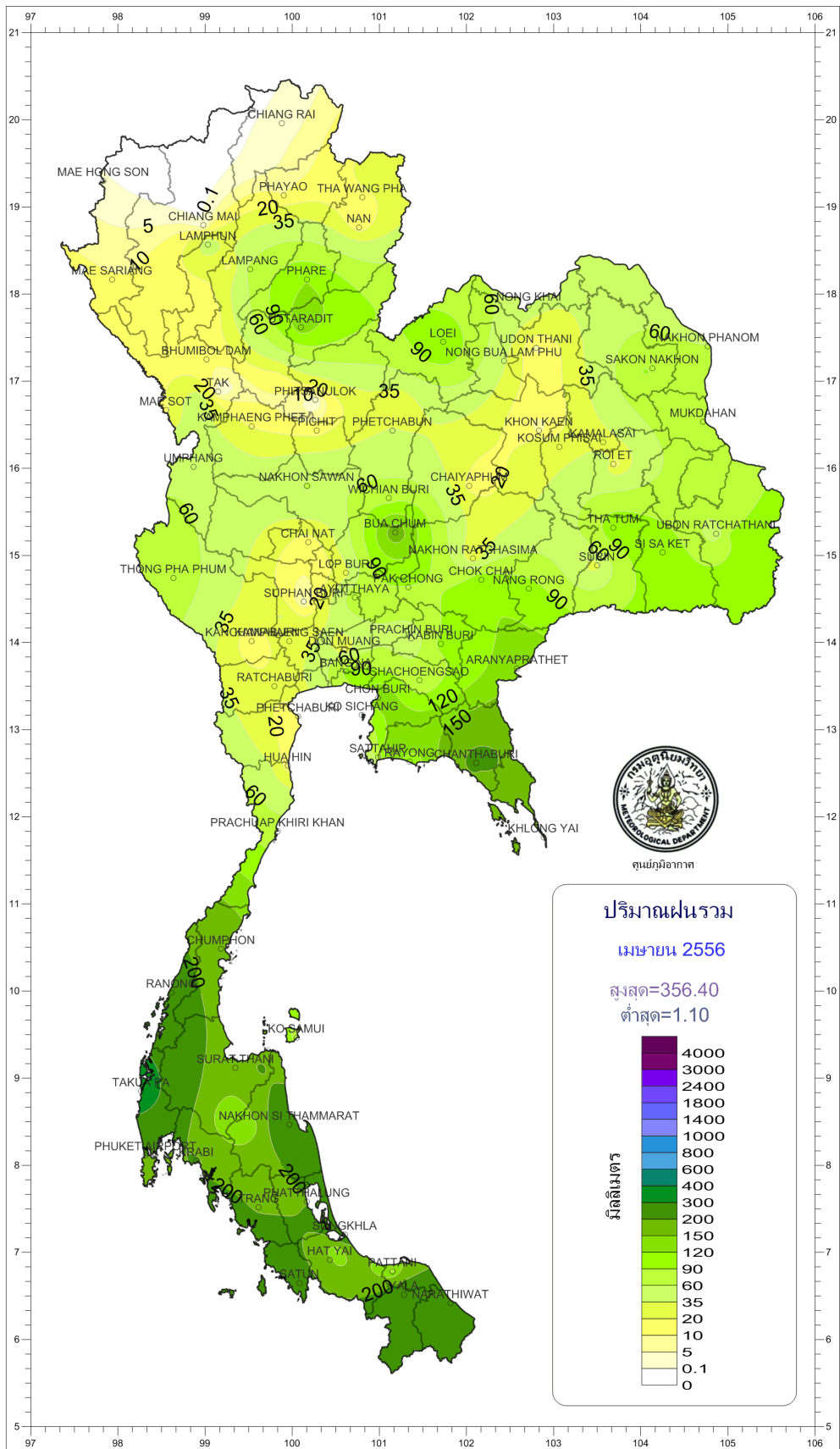
Southern Thailand, east coast

Station	Temperature ( °c)		Rainfall (mm)		Accumulative rainfall (mm) Since 1 January	
	Mean	Above or below normal	Actual	Above or below normal	Actual	Above or below normal
Phetchaburi	30.1	0.4	13.7	-23.2	47.9	-37.4
Hua Hin	29.8	0.2	14.7	-31.7	66.1	-61.3
Prachuap Khiri Khan	29.5	0.3	73.3	17.8	209.7	36.2
Chumphon	29.0	0.3	189.3	103.5	442.2	155.1
Surat Thani	28.7	0.4	155.6	82.2	252.9	106.4
Ko Samui	29.1	0.0	79.3	-3.8	229.2	-75.3
Nakhon Si Thammarat	28.4	0.0	290.0	183.0	540.6	130.3
Songkhla	28.8	-0.1	270.6	195.5	464.8	206.6
Hat Yai Airport	28.0	0.0	160.0	41.4	395.6	123.7
Pattani Airport	28.5	0.3	114.7	40.1	361.1	154.2
Narathiwat	28.4	0.1	233.8	161.0	735.6	390.1
Over the area	28.9	0.1	145.0	69.6 92%	340.5	102.5 43%

Southern Thailand, west coast

Station	Temperature ( °c)		Rainfall (mm)		Accumulative rainfall (mm) Since 1 January	
	Mean	Above or below normal	Actual	Above or below normal	Actual	Above or below normal
Ranong	28.5	-0.3	230.3	77.7	253.2	9.4
Takua Pa	28.0	-0.2	356.4	146.4	603.1	198.0
Phuket	29.5	0.1	151.6	8.7	271.9	1.3
Phuket Airport	28.9	0.3	205.5	51.5	268.8	-48.9
Ko Lanta	28.9	-0.1	219.8	100.8	329.1	112.8
Trang Airport	28.5	0.2	196.4	56.7	355.7	79.3
Satun	28.4	0.0	255.4	49.4	433.2	38.2
Over the area	28.7	0.0	230.8	70.2 44%	359.3	55.7 18%

- NOTES :
- 1) Mean temperature is the average of daily dry-bulb temperature
  - 2) "T" is trace, rainfall amount less than 0.1 mm.
  - 3) "blank" is incomplete data.
  - 4) Temperature and rainfall are preliminary data.



ศูนย์ภูมิอากาศ

