

รู้น้ำ รู้อากาศ
รู้ทันภัยพิบัติ

www.thaiwater.net

ThaiWater
mobile application



รู้น้ำ รู้อากาศ รายสัปดาห์

ประจำวันที่ 8 เมษายน 2567



จัดทำโดย

สถาบันสารสนเทศทรัพยากรน้ำ (องค์การมหาชน)

กระทรวงการอุดมศึกษา วิทยาศาสตร์ วิจัยและนวัตกรรม

สปีดาร์ที่ผ่านมา

สภาพอากาศ

4 ลักษณะกลุ่มเมฆจากภาพถ่ายดาวเทียม

5 แพนที่ความกดอากาศ

6 สถานการณ์ฝน

- เรดาร์ตรวจอากาศ
- สถานีตรวจอากาศ
- ปริมาณฝนทั้งสปีดาร์

สถานการณ์น้ำ

9 สถานการณ์น้ำในเขื่อน

- น้ำในเขื่อนขนาดใหญ่ทั้งประเทศ
- น้ำในเขื่อนขนาดใหญ่รายภาค
- น้ำในเขื่อนพื้นที่ลุ่มน้ำเจ้าพระยา

13 ระดับน้ำในแม่น้ำสายหลัก

14 สถานการณ์น้ำทะเล

- อุณหภูมิพื้นผิวน้ำทะเล
- ความสูงและทิศทางคลื่นทะเล
- น้ำเค็มรุก

คาดการณ์สปีดาร์หน้า

สภาพอากาศ

17 คาดการณ์ฝน 7 วันข้างหน้า

สถานการณ์น้ำ

18 คาดการณ์ระดับน้ำในแม่น้ำเจ้าพระยา

19 คาดการณ์คลื่นซัดฝั่ง

20 คาดการณ์ความสูงและทิศทางคลื่นทะเล

สรุปสถานการณ์ที่ผ่านมาและคาดการณ์สัปดาห์หน้า

สถานการณ์ปัจจุบัน

สภาพอากาศ : สัปดาห์นี้หย่อมความกดอากาศต่ำเนื่องจากความร้อนปกคลุมบริเวณประเทศไทยตอนบนตลอดสัปดาห์ ในขณะที่มีลมใต้และลมตะวันออกเฉียงใต้พัดปกคลุมภาคตะวันออกเฉียงเหนือตอนล่างและภาคตะวันออกเฉียงเหนือ ทำให้ประเทศไทยตอนบนมีอากาศร้อนและมีอากาศร้อนจัดต่อเนื่องในหลายพื้นที่ของภาคเหนือและภาคตะวันออกเฉียงเหนือ กับมีฝนตกในบางพื้นที่ ส่วนภาคใต้มีลมตะวันออกเฉียงใต้พัดปกคลุมอ่าวไทยและภาคใต้ ในขณะที่ลมตะวันออกเฉียงเหนือพัดปกคลุมทะเลอันดามัน ส่งผลให้ภาคใต้มีฝนตกหนักในบางพื้นที่

น้ำในเขื่อน : ปัจจุบันเขื่อนขนาดใหญ่ทั้ง 35 แห่งทั่วประเทศ มีปริมาณน้ำกักเก็บรวมกัน 42,329 ล้านลูกบาศก์เมตร คิดเป็น 59.68% ของความจุ อยู่ในเกณฑ์น้ำปานกลาง โดยเป็นปริมาณน้ำใช้การได้จริง 18,790 ล้านลูกบาศก์เมตร ทั้งนี้มีเขื่อนที่มีน้ำกักเก็บอยู่ในเกณฑ์น้ำน้อยวิกฤต 5 แห่ง ได้แก่ เขื่อนคลองสียัด (11.43%) เขื่อนกระเสียว (23.11%) เขื่อนปรานบุรี (26.62%) เขื่อนป่าสักชลสิทธิ์ (27.01%) และเขื่อนขุนด่านปราการชล (28.70%)

น้ำในแม่น้ำลำคลอง : ระดับน้ำในแม่น้ำสายหลักบริเวณภาคเหนือ ภาคตะวันออกเฉียงเหนือ และภาคตะวันออกมีระดับน้ำน้อยถึงระดับน้ำปานกลาง ภาคกลางมีระดับน้ำปานกลางถึงระดับน้ำมาก ส่วนภาคใต้มีระดับน้ำน้อยถึงระดับน้ำปานกลาง

คาดการณ์

คาดการณ์ฝน : ช่วงวันที่ 9-11 เม.ย. 67 บริเวณความกดอากาศสูงจะแผ่ลงมาปกคลุมประเทศไทยตอนบน ในขณะที่ประเทศไทยตอนบนมีอากาศร้อน ประกอบกับลมตะวันออกเฉียงใต้ที่พัดนำความชื้นเข้ามาปกคลุมประเทศไทยตอนบน และมีคลื่นกระแสลมตะวันตกในระดับลมชั้นบนพัดปกคลุมบริเวณภาคเหนือตอนบน ส่งผลให้บริเวณภาคเหนือ ตะวันออกเฉียงเหนือ ภาคกลาง และภาคตะวันออก มีฝนฟ้าคะนอง ลมกระโชกแรง และอาจมีลูกเห็บตกได้ในบางแห่ง สำหรับภาคใต้มีลมตะวันออกเฉียงใต้พัดปกคลุมอ่าวไทย และภาคใต้ และลมตะวันตกเฉียงเหนือพัดปกคลุมทะเลอันดามัน ส่งผลให้ภาคใต้มีฝนตกเล็กน้อยถึงปานกลางบางแห่ง ส่วนในช่วงวันที่ 12-15 เม.ย. 67 ความกดอากาศต่ำเนื่องจากความร้อนปกคลุมบริเวณประเทศไทยตอนบน ประกอบกับมีลมตะวันออกเฉียงใต้พัดนำความชื้นเข้ามาปกคลุมประเทศไทยตอนบน และมีคลื่นกระแสลมฝ่ายตะวันตกในระดับลมชั้นบนพัดปกคลุมบริเวณภาคเหนือตอนบน ส่งผลให้บริเวณภาคเหนือ ตะวันออกเฉียงเหนือ ภาคกลาง และภาคตะวันออก มีฝนฟ้าคะนอง ลมกระโชกแรง และอาจมีลูกเห็บตกได้ในบางแห่ง สำหรับภาคใต้ลมตะวันออกเฉียงใต้ที่ยังคงพัดปกคลุมอ่าวไทยและภาคใต้จะมีกำลังแรงขึ้น ส่งผลให้ภาคใต้ยังคงมีฝนตกเล็กน้อยถึงปานกลางได้ในบางแห่ง

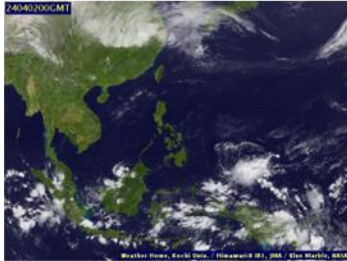
คาดการณ์ระดับน้ำในแม่น้ำเจ้าพระยา : จากการคาดการณ์สถานการณ์น้ำขึ้น-น้ำลงบริเวณทะเลอ่าวไทย พบว่า ช่วงวันที่ 8-15 เม.ย. 67 คาดว่าบริเวณสถานีกองบัญชาการกองทัพเรือ จะมีน้ำขึ้นสูงสุดในวันที่ 11 เม.ย. 67 เวลา 21.00 น. สูงกว่าระดับน้ำทะเลปานกลาง 0.96 เมตร และน้ำจะลงต่ำสุดในวันที่ 12 เม.ย. 67 เวลา 15.00 น. ต่ำกว่าระดับน้ำทะเลปานกลาง 1.29 เมตร ส่วนบริเวณป้อมพระจุลจอมเกล้า น้ำจะขึ้นสูงสุดในวันที่ 11 เม.ย. 67 เวลา 20.00 น. สูงกว่าระดับน้ำทะเลปานกลาง 1.38 เมตร และน้ำจะลงต่ำสุดในวันที่ 12 เม.ย. 67 เวลา 14.00 น. ต่ำกว่าระดับน้ำทะเลปานกลาง 1.59 เมตร

คาดการณ์คลื่น : ช่วงวันที่ 7 - 11 เม.ย. 67 คาดว่าลมตะวันออกเฉียงใต้ที่พัดปกคลุมทะเลอ่าวไทย ภาคใต้ และทะเลอันดามันมีกำลังปานกลาง ส่งผลให้คลื่นลมในทะเลอ่าวไทยมีคลื่นสูงต่ำกว่า 1 เมตร ในช่วงต้นสัปดาห์ หลังจากนั้นทะเลอ่าวไทยตอนบนคลื่นสูงประมาณ 1 เมตร และทะเลอ่าวไทยตอนล่างมีคลื่นสูงประมาณ 1-1.5 เมตร ในช่วงปลายสัปดาห์ ส่วนทะเลอันดามันมีคลื่นสูงประมาณ 1-1.5 เมตร ตลอดทั้งสัปดาห์

ลักษณะกลุ่มเมฆจากภาพถ่ายดาวเทียม

สปีดาร์นี้มีเพียงภาคใต้ตอนล่างที่มีกลุ่มเมฆปกคลุมบางเบาในบางพื้นที่ในช่วงวันที่ 3-4 เม.ย. 67

2 เม.ย. 67 07:00 น.



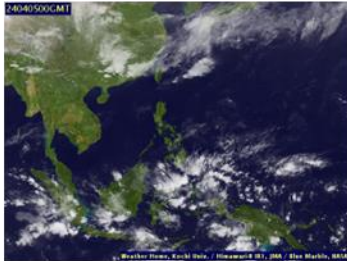
3 เม.ย. 67 07:00 น.



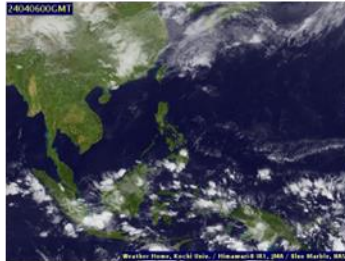
4 เม.ย. 67 07:00 น.



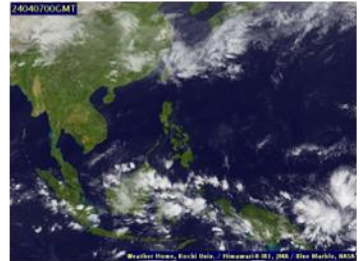
5 เม.ย. 67 07:00 น.



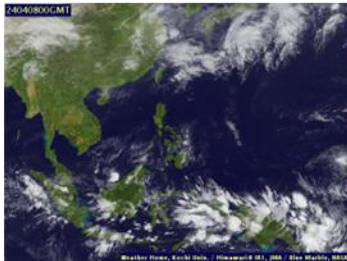
6 เม.ย. 67 07:00 น.



7 เม.ย. 67 07:00 น.



8 เม.ย. 67 07:00 น.



ที่มา: ภาพถ่ายจากดาวเทียม Himawari-8

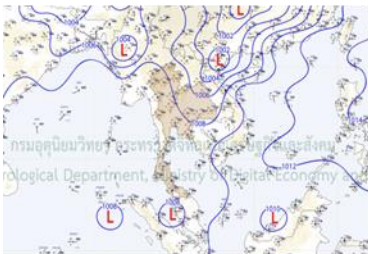
จัดทำโดย: Digital Typhoon

ข้อมูลเพิ่มเติม: <http://www.thaiwater.net/weather/2024-04-08/50/141>

แผนที่อากาศ

สปีดาร์นี้หย่อมความกดอากาศต่ำเนื่องจากความร้อนปกคลุมบริเวณประเทศไทยตอนบนตลอดสปีดาร์ ในขณะที่มีลมใต้และลมตะวันออกเฉียงใต้พัดปกคลุมภาคตะวันออกเฉียงเหนือตอนล่างและภาคตะวันออก ทำให้ประเทศไทยตอนบนมีอากาศร้อนและมีอากาศร้อนจัดต่อเนื่องในหลายพื้นที่ของภาคเหนือและภาคตะวันออกเฉียงเหนือ กับมีฝนตกในบางพื้นที่ ส่วนภาคใต้มีลมตะวันออกเฉียงใต้พัดปกคลุมอ่าวไทยและภาคใต้ ในขณะที่ลมตะวันออกเฉียงเหนือพัดปกคลุมทะเลอันดามัน ส่งผลให้ภาคใต้มีฝนตกหนักในบางพื้นที่

2 เม.ย. 67 07:00 น.



3 เม.ย. 67 07:00 น.



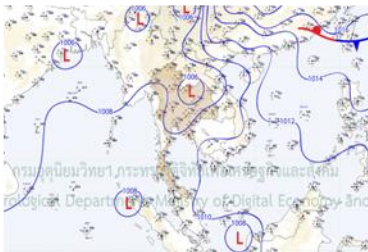
4 เม.ย. 67 07:00 น.



5 เม.ย. 67 07:00 น.



6 เม.ย. 67 07:00 น.



7 เม.ย. 67 07:00 น.



8 เม.ย. 67 07:00 น.



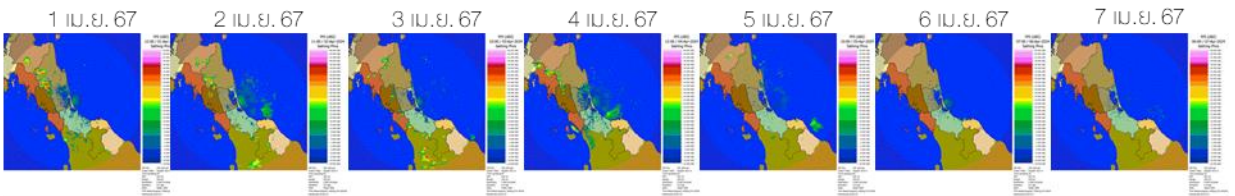
ที่มา: กรมอุตุนิยมวิทยา

ข้อมูลเพิ่มเติม: <http://www.thaiwater.net/weather/2024-04-08/13/22>

สถานการณ์ฝนจากภาพเรดาร์ตรวจอากาศ

สัปดาห์นี้ภาคตะวันออกเฉียงเหนือตอนล่างมีกลุ่มฝนตกเล็กน้อยถึงปานกลางกระจุกตัวในบางพื้นที่ ในช่วงปลายสัปดาห์ กับมีกลุ่มฝนตกหนักเป็นหย่อมเล็กๆ บริเวณภาคตะวันออกเฉียงเหนือตอนล่างและภาคเหนือ ในวันที่ 8 เม.ย. 67 ส่วนภาคใต้ตอนล่างมีปานกลางถึงหนักกระจุกตัวในบางพื้นที่ที่เป็นระยะๆ ในช่วงต้นสัปดาห์

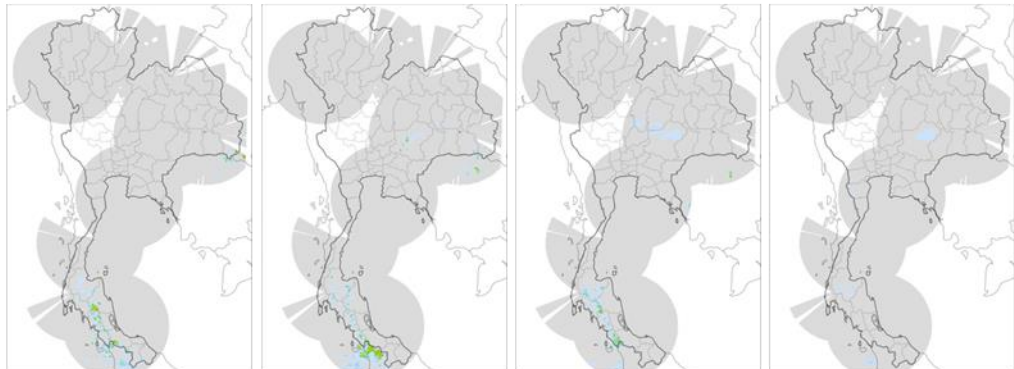
เรดาร์สงขลา



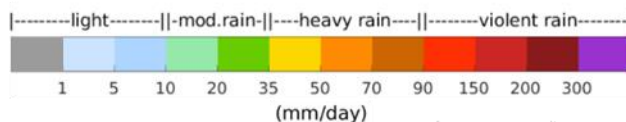
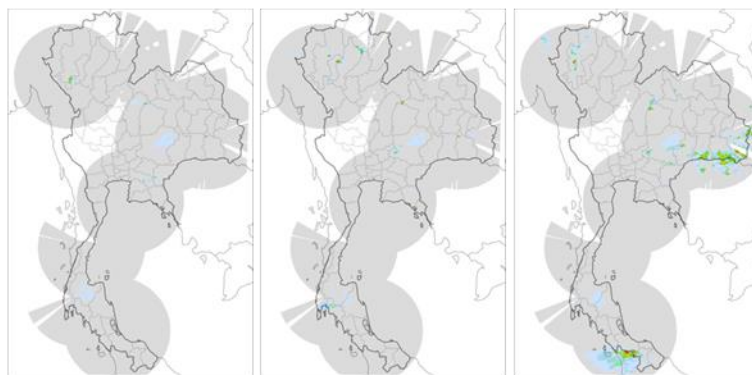
ที่มา: กรมอุตุนิยมวิทยา

ข้อมูลเพิ่มเติม: <http://www.thaiwater.net/weather/radar>

2 เม.ย. 67 07:00 น. 3 เม.ย. 67 07:00 น. 4 เม.ย. 67 07:00 น. 5 เม.ย. 67 07:00 น.



6 เม.ย. 67 07:00 น. 7 เม.ย. 67 07:00 น. 8 เม.ย. 67 07:00 น.



ที่มา: คสท.ข้อมูลน้ำแห่งชาติ

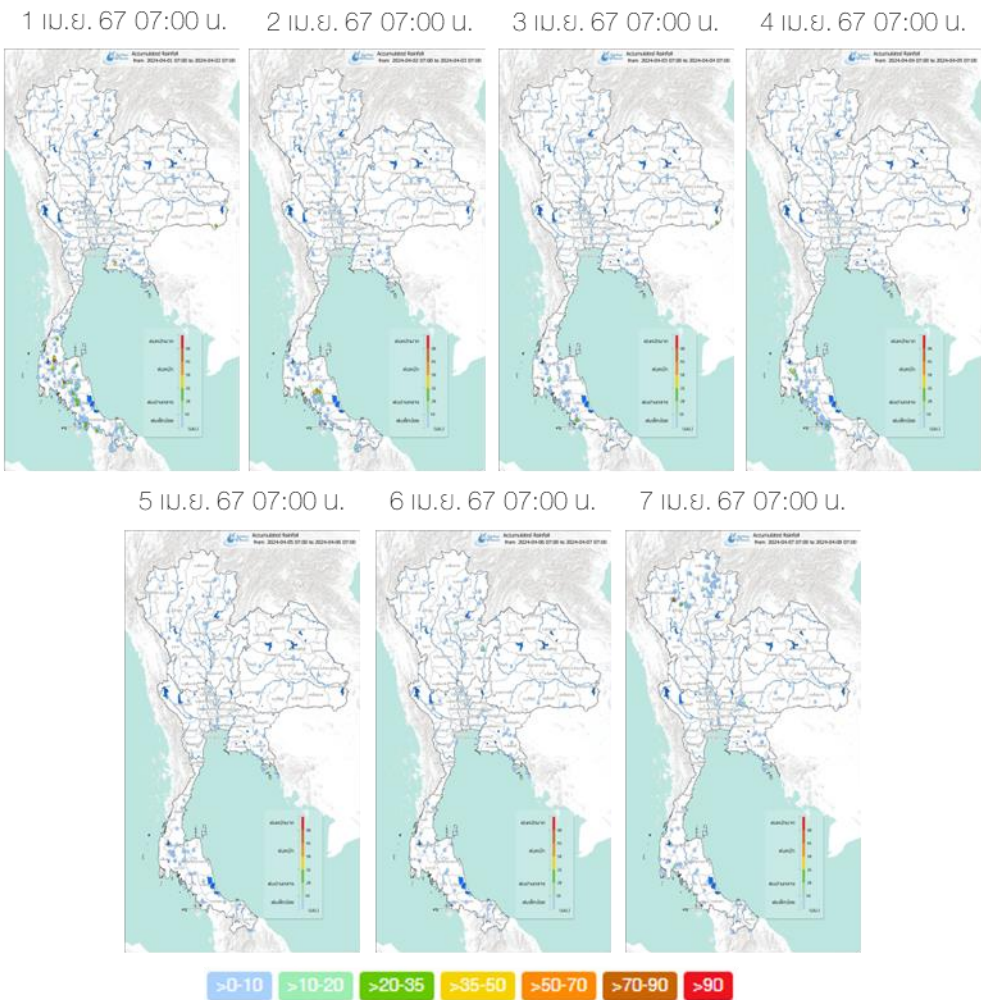
ข้อมูลเพิ่มเติม: http://live1.hii.or.th/product/latest/radar/daily_radar_th.html

หมายเหตุ: ภาพถ่ายแสดงปริมาณฝนจากรadarคอมโพสิต

โดยความร่วมมือระหว่างสถาบันสารสนเทศทรัพยากรน้ำและกรมฝนหลวงและการบินเกษตร

ปริมาณฝนรายวันจากสถานีตรวจอากาศ

สปีดาร์นี้ประเทศไทยตอนบนมีฝนตกเล็กน้อยถึงปานกลางกระจายตัวในหลายพื้นที่ ตลอดทั้งสปีดาร์ กับมีฝนตกหนักถึงหนักมากสูงสุด 10 อันดับแรก ได้แก่ จังหวัดน่าน 97 มิลลิเมตร ชุมพร 94.5 มิลลิเมตร เชียงใหม่ 88 มิลลิเมตร นครศรีธรรมราช 87.8 มิลลิเมตร สงขลา 87 มิลลิเมตร ระนอง 76 มิลลิเมตร สุราษฎร์ธานี 65.8 มิลลิเมตร ยะลา 64.5 มิลลิเมตร ระยอง 41.2 มิลลิเมตร และสตูล 39 มิลลิเมตร



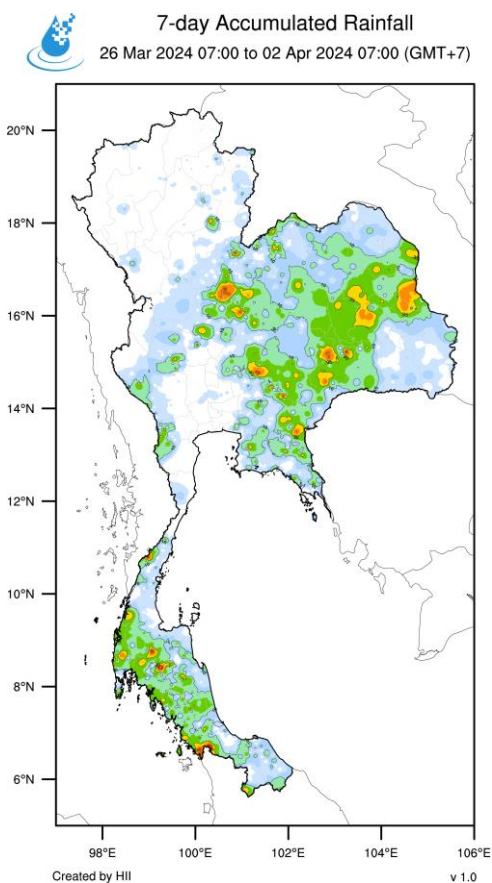
ที่มา: คลังข้อมูลน้ำแห่งชาติ

ข้อมูลเพิ่มเติม: <http://www.thaiwater.net/weather/2024-04-08/64/180>

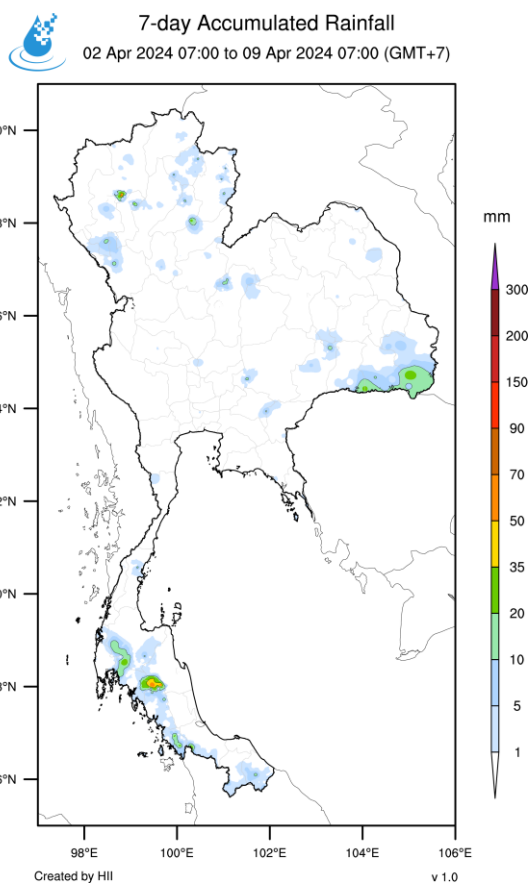
ปริมาณฝนทั้งสัปดาห์

ตลอดทั้งสัปดาห์นี้ประเทศไทยมีฝนตกลงจากสัปดาห์ที่ผ่านมา โดยเฉพาะบริเวณภาคตะวันออกเฉียงเหนือ ภาคกลาง และภาคใต้ตอนล่าง แต่ยังคงมีฝนตกกระจายตัวเป็นหย่อมๆ บริเวณภาคเหนือตอนบน ภาคตะวันออกเฉียงเหนือตอนล่าง และภาคใต้ด้านฝั่งตะวันตก

สัปดาห์ที่แล้ว

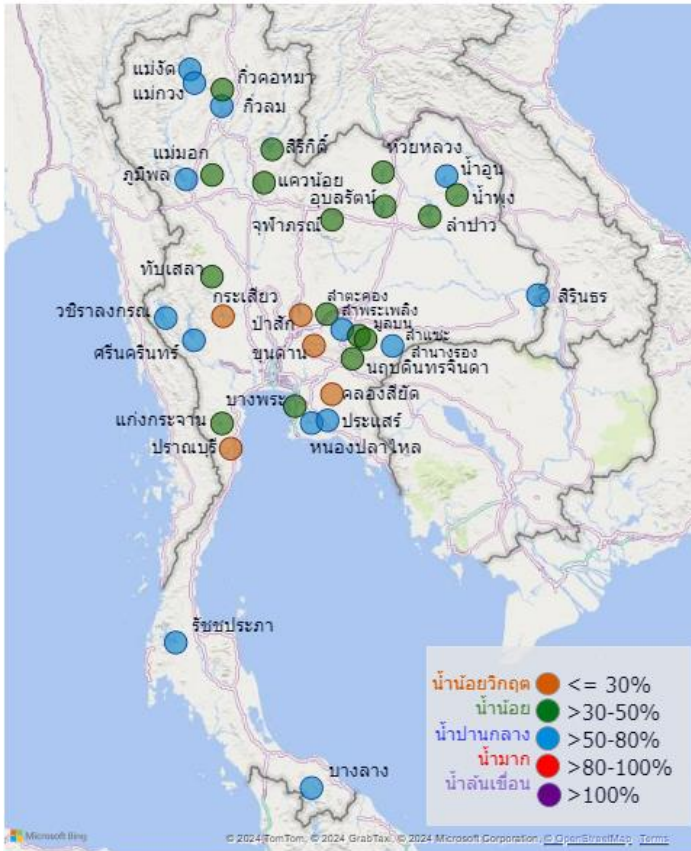


สัปดาห์นี้



ที่มา: สถาบันสารสนเทศทรัพยากรน้ำ (องค์การมหาชน)

สถานการณ์น้ำในเขื่อนขนาดใหญ่ทั่วประเทศ



เขื่อน	น้ำกักเก็บ(ล้าน ลบ.ม.)	เปอร์เซ็นต์
บางหลวง	1,148	78.94
ศรีนครินทร์	13,398	75.50
แม่จิด	199	75.00
รัชชประภา	3,928	69.64
หนองปลาไหล	105	64.25
กัวลม	67	63.07
วชิราลงกรณ์	5,580	62.98
สิรินธร	1,204	61.26
ลำพระเพลิง	91	58.70
แม่วงอุดมธारा	151	57.54
ภูมิพล	7,366	54.72
ประแสร์	159	54.05
สำนงรอง	65	53.62
น้ำอูน	269	51.72
ลำปาว	982	49.60
อุบลรัตน์	1,196	49.19
นภดินทรจินดา	136	46.19
สิริกิติ์	4,359	45.84
ห้วยหลวง	62	45.55
มูลบน	63	45.01
แก่งกระจาน	316	44.47
น้ำพอง	73	44.00
บางพระ	51	43.39
ทับเสลา	67	42.03
ลำแชะ	113	41.24
ลำตะคอง	122	38.98
กัวคองหมา	64	37.90
แควน้อยป่ารงแดน	352	37.48
จุฬารัตน์	59	36.77
แม่มอก	38	34.20
ขุนด่านปราการชล	64	28.70
ป่าสักชลสิทธิ์	259	27.01
ปราณบุรี	104	26.62
กระเสียว	69	23.11
คลองลี้ยัด	48	11.43
น้ำกักเก็บรวม	42,329	59.68
น้ำใช้การได้จริง	18,790	

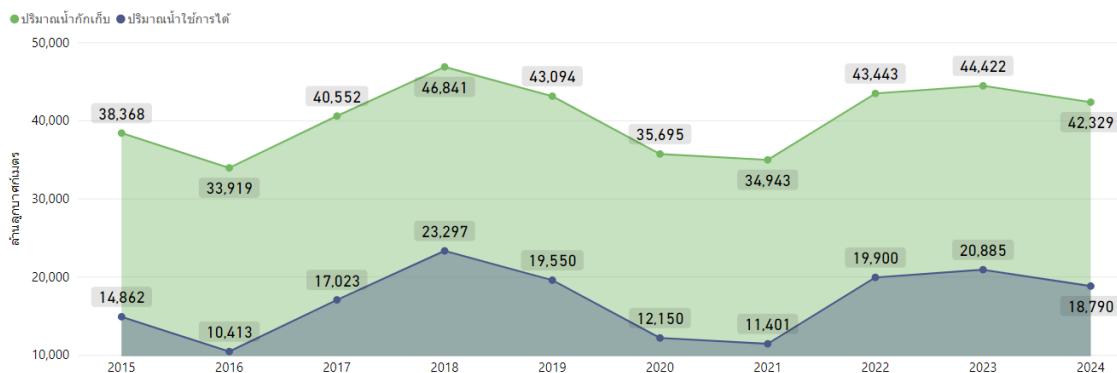


ปัจจุบันเขื่อนขนาดใหญ่ทั้ง 35 แห่งทั่วประเทศ มีปริมาณน้ำกักเก็บรวมกัน 42,329 ล้านลูกบาศก์เมตร คิดเป็น 59.68% ของความจุ อยู่ในเกณฑ์น้ำปานกลาง โดยเป็นปริมาณน้ำใช้การได้จริง 18,790 ล้านลูกบาศก์เมตร ทั้งนี้ เขื่อนที่มีน้ำกักเก็บอยู่ในเกณฑ์น้ำน้อยวิกฤต 5 แห่ง ได้แก่ เขื่อนคลองลี้ยัด (11.43%) เขื่อนกระเสียว (23.11%) เขื่อนปราณบุรี (26.62%) เขื่อนป่าสักชลสิทธิ์ (27.01%) และเขื่อนขุนด่านปราการชล (28.70%)

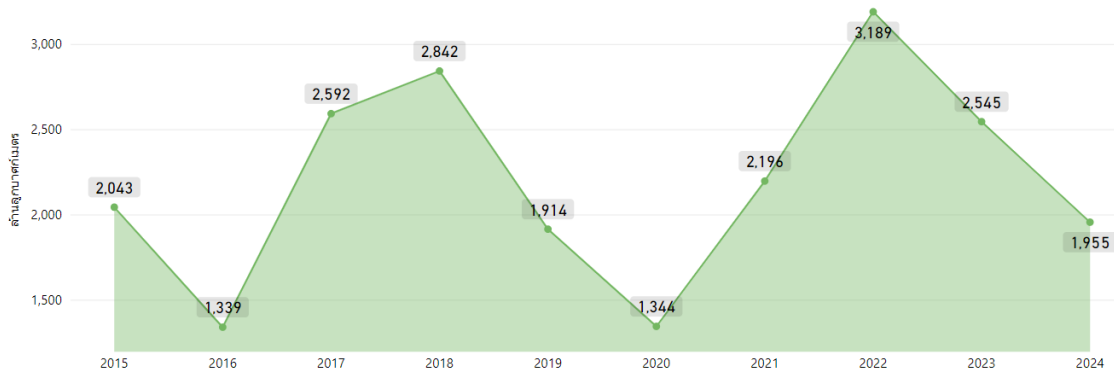
สถานการณ์น้ำในเขื่อนขนาดใหญ่ทั่วประเทศ

วันที่ 8 เม.ย. 67 ปริมาณน้ำกักเก็บในเขื่อนขนาดใหญ่ทั้ง 35 แห่งทั่วประเทศ มีอยู่ 42,329 ล้านลูกบาศก์เมตร เป็นน้ำใช้การได้จริง 18,790 ล้านลูกบาศก์เมตร ซึ่งมากกว่าช่วงปี 2558 และช่วงปี 2563 ที่ประเทศไทยเกิดภัยแล้งรุนแรงอยู่ค่อนข้างมาก ส่วนปริมาณน้ำไหลลงอ่างฯ สะสมตั้งแต่ต้นปีมี 1,955 ล้านลูกบาศก์เมตร และมีการระบายสะสมตั้งแต่ต้นปีมากถึง 12,232 ล้านลูกบาศก์เมตร ซึ่งมากเป็นอันดับที่ 3 รองจากปี 2566 และ ปี 2561

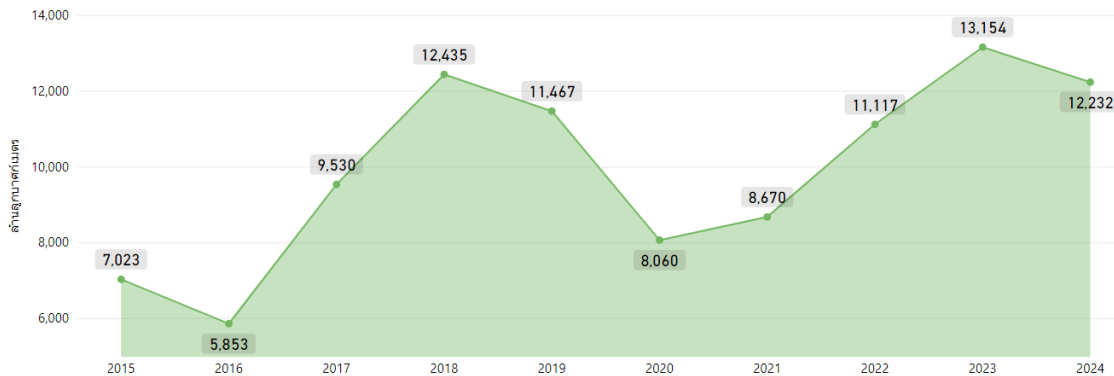
ปริมาณน้ำกักเก็บและปริมาณน้ำใช้การได้



ปริมาณน้ำไหลเข้าสะสมตั้งแต่ต้นปี



ปริมาณน้ำระบายสะสมตั้งแต่ต้นปี



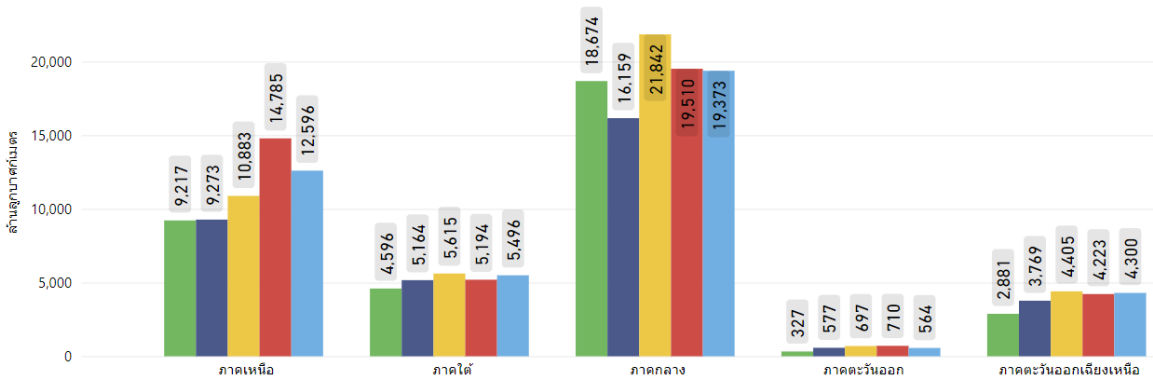
ที่มา: คลังข้อมูลน้ำแห่งชาติ

สถานการณ์น้ำในเขื่อนขนาดใหญ่รายภาค

วันที่ 8 เม.ย. 67 ปริมาณน้ำกักเก็บและปริมาณน้ำใช้การของภาคเหนือมากเป็นอันดับที่ 2 รองจากปี 2566 ภาคใต้ และภาคตะวันออกเฉียงเหนือมากเป็นอันดับที่ 2 รองจากปี 2565 และภาคตะวันออกน้อยเป็นอันดับที่ 2 รองจากปี 2563 โดยเมื่อพิจารณาปริมาณน้ำไหลลงอ่างฯ สะสมตั้งแต่ต้นปี พบว่า ภาคใต้น้อยเป็นอันดับที่ 2 รองจากปี 2563 และภาคตะวันออกเฉียงเหนือที่สุดในรอบ 5 ปี ส่วนปริมาณน้ำระบายสะสมตั้งแต่ต้นปี ภาคกลางมากที่สุดในรอบ 5 ปี ภาคเหนือและภาคตะวันออกเฉียงเหนือมากเป็นอันดับที่ 2 รองจากปี 2566 และภาคใต้น้อยเป็นอันดับที่ 2 รองจากปี 2565

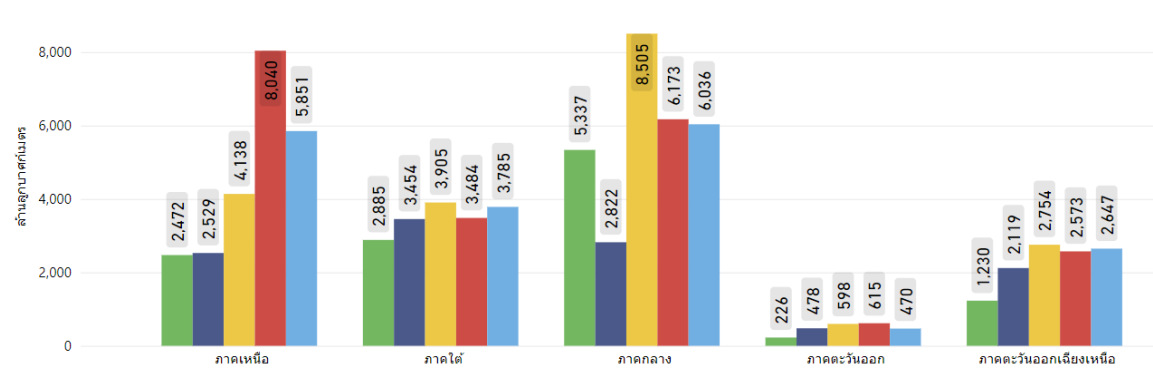
ปริมาณน้ำกักเก็บ

● 2020 ● 2021 ● 2022 ● 2023 ● 2024



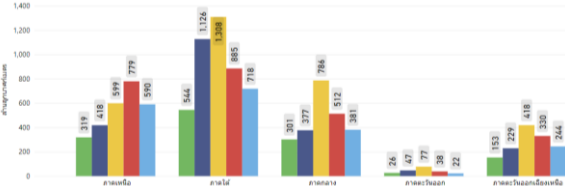
ปริมาณน้ำใช้การได้

● 2020 ● 2021 ● 2022 ● 2023 ● 2024



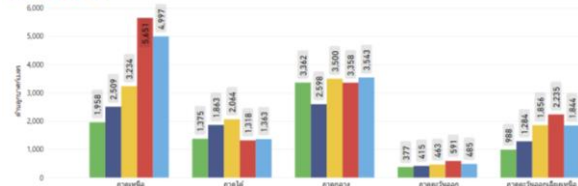
ปริมาณน้ำไหลเข้าสะสมตั้งแต่ต้นปี

● 2020 ● 2021 ● 2022 ● 2023 ● 2024



ปริมาณน้ำระบายสะสมตั้งแต่ต้นปี

● 2020 ● 2021 ● 2022 ● 2023 ● 2024

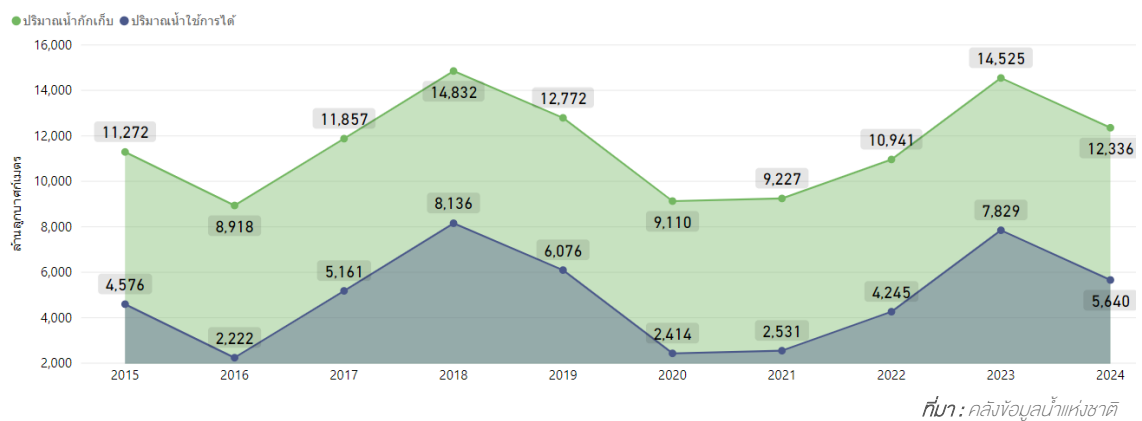


ที่มา: คลังข้อมูลน้ำแห่งชาติ

สถานการณ์น้ำในเขื่อนพื้นที่ลุ่มน้ำเจ้าพระยา

วันที่ 8 เม.ย. 67 เขื่อนขนาดใหญ่ทั้ง 4 เขื่อนหลักในลุ่มน้ำเจ้าพระยา มีปริมาณน้ำกักเก็บรวมกัน 12,336 ล้านลูกบาศก์เมตร เป็นน้ำใช้การได้จริง 5,640 ล้านลูกบาศก์เมตร ซึ่งมากกว่าช่วงปี 2558 และช่วงปี 2563 ที่ประเทศไทยเกิดภัยแล้งรุนแรงอยู่ค่อนข้างมาก โดยมีแผนการใช้น้ำเพื่ออุปโภค บริโภค การเกษตร และรักษาระบบนิเวศในช่วงฤดูแล้ง ตั้งแต่วันที่ 1 พ.ย. 66 - 30 เม.ย. 67 อยู่ที่ 7,700 ล้านลูกบาศก์เมตร ซึ่งปัจจุบันมีการระบายน้ำไปแล้ว 6,879 ล้านลูกบาศก์เมตร

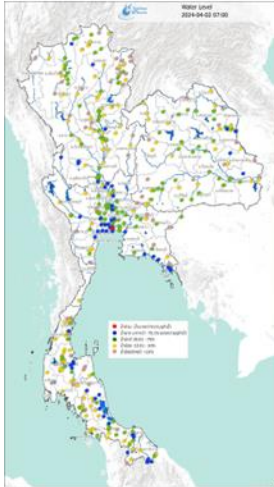
ปริมาณน้ำกักเก็บและปริมาณน้ำใช้การได้



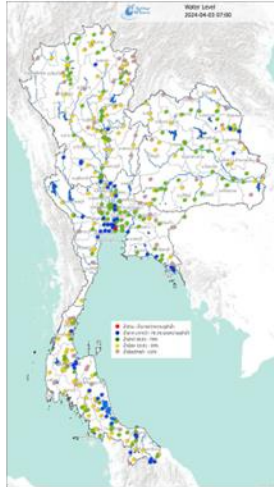
ระดับน้ำในแม่น้ำสายหลัก

ระดับน้ำในแม่น้ำสายหลักบริเวณภาคเหนือ ภาคตะวันออกเฉียงเหนือ และภาคตะวันออกมีระดับน้ำน้อยถึงระดับน้ำปานกลาง ภาคกลางมีระดับน้ำปานกลางถึงระดับน้ำมาก ส่วนภาคใต้มีระดับน้ำน้อยถึงระดับน้ำปานกลาง

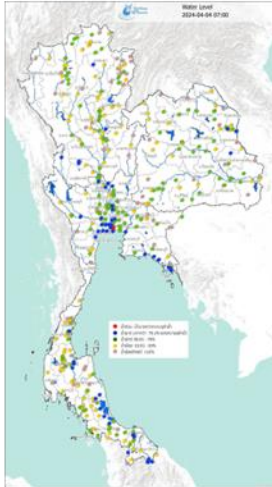
2 เม.ย. 67 07:00 น.



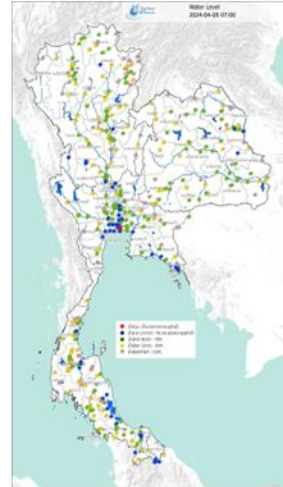
3 เม.ย. 67 07:00 น.



4 เม.ย. 67 07:00 น.



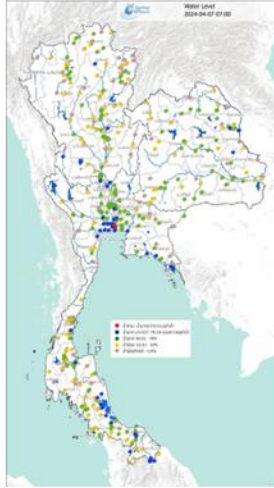
5 เม.ย. 67 07:00 น.



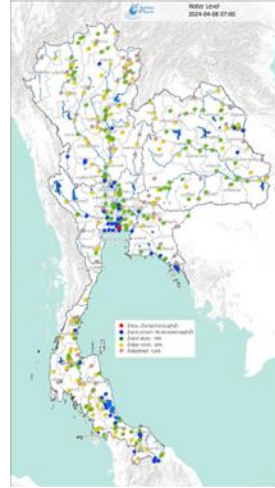
6 เม.ย. 67 07:00 น.



7 เม.ย. 67 07:00 น.



8 เม.ย. 67 07:00 น.



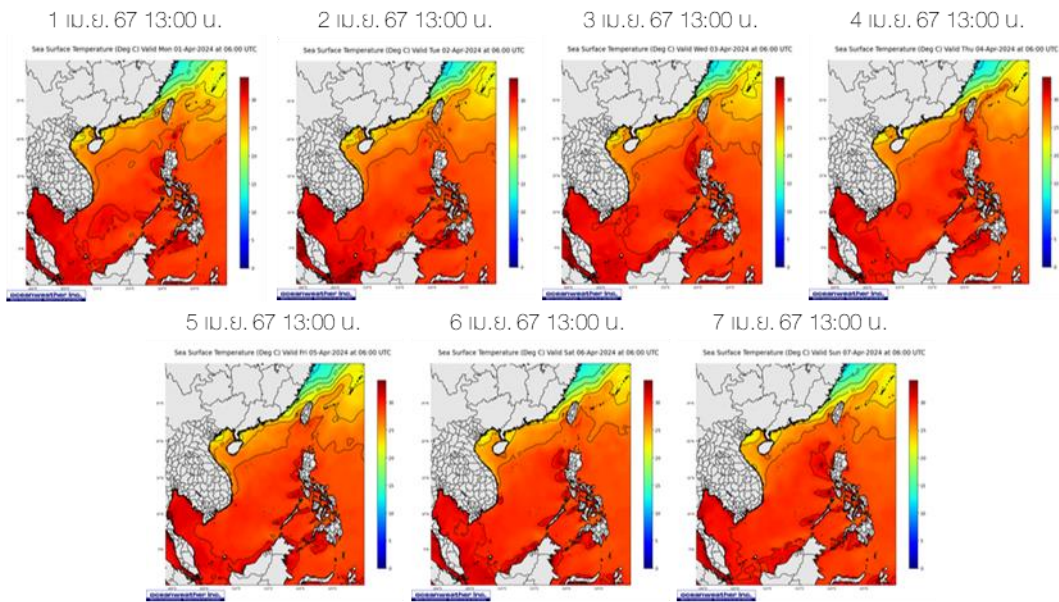
ที่มา: คลังข้อมูลน้ำแห่งชาติ

ข้อมูลเพิ่มเติม: <http://www.thaiwater.net/weather/2024-04-08/64/175>

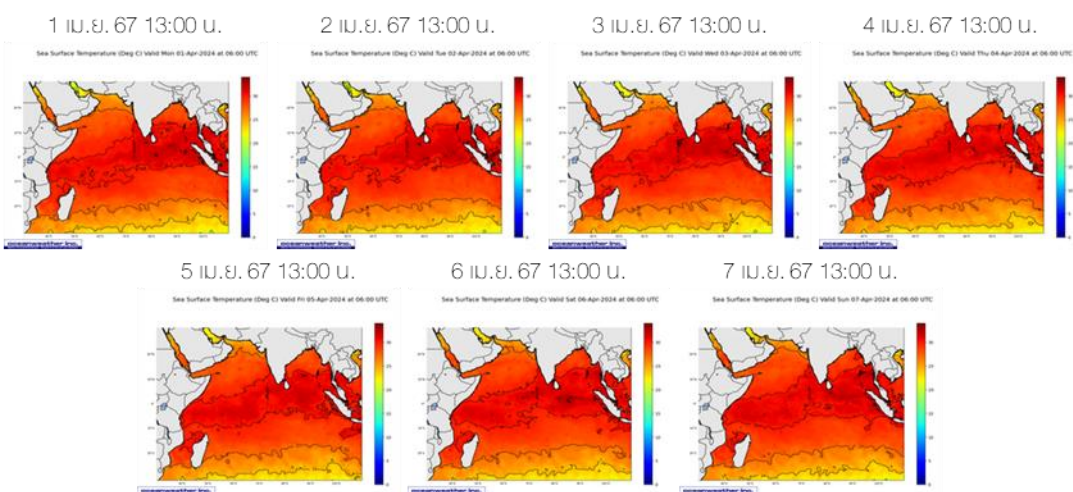
อุณหภูมิผิวน้ำทะเล

สปีดาร์นี้ทะเลอ่าวไทยมีอุณหภูมิ 30-32 องศาเซลเซียส ในช่วงต้นสปีดาร์ หลังจากนั้นอุณหภูมิ ลดลงประมาณ 1-2 องศาเซลเซียส ในช่วงปลายสปีดาร์ ส่วนทะเลอันดามันมีอุณหภูมิ 30-32 องศาเซลเซียส ตลอดทั้งสปีดาร์

ฝั่งอ่าวไทย



ฝั่งอันดามัน



ที่มา: Oceanweather, Inc.

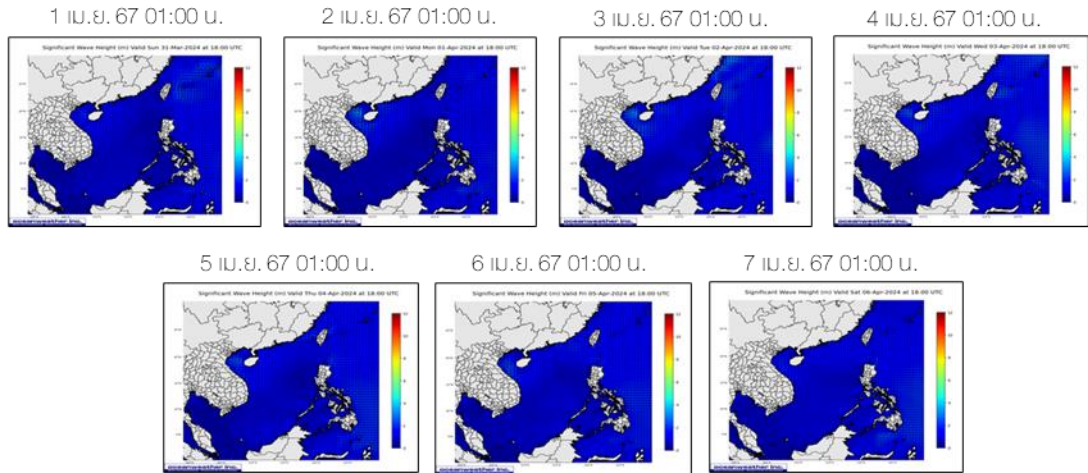
ข้อมูลเพิ่มเติม: <http://www.thaiwater.net/weather/sea/sst/history/143>

<http://www.thaiwater.net/weather/sea/sst/history/146>

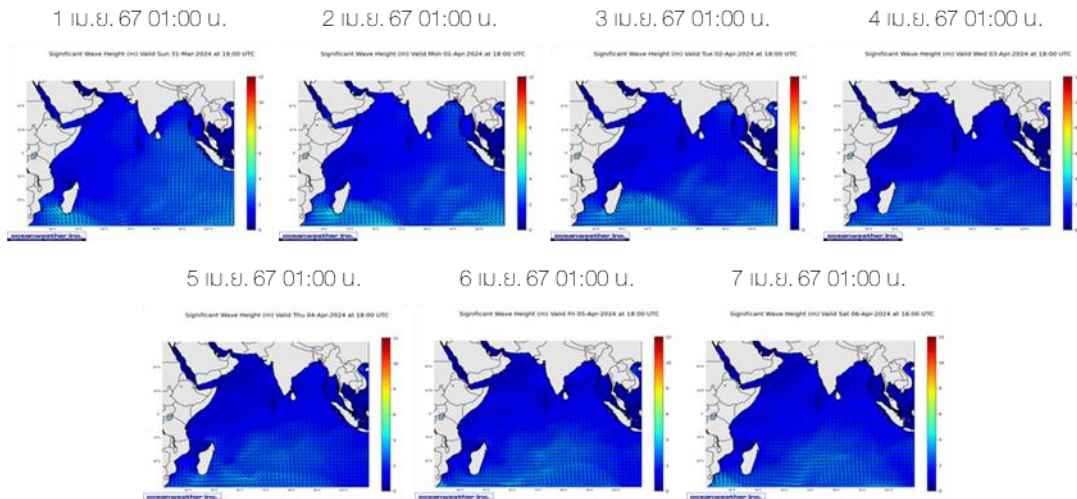
ความสูงและทิศทางคลื่นทะเล

สปีดาร์นี้ทะเลอันดามันมีคลื่นสูงประมาณ 1-1.5 เมตร ส่วนทะเลอ่าวไทยมีคลื่นสูงต่ำกว่า 1 เมตร ตลอดทั้งสปีดาร์

ฝั่งอ่าวไทย



ฝั่งอันดามัน



ที่มา: Oceanweather, Inc.

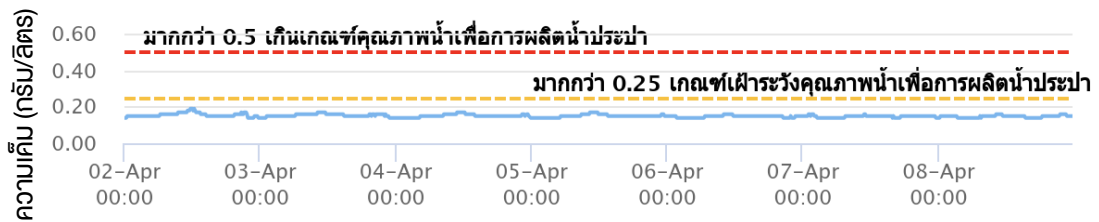
ข้อมูลเพิ่มเติม: <http://www.thaiwater.net/weather/sea/sst/history/24>

<http://www.thaiwater.net/weather/sea/sst/history/23>

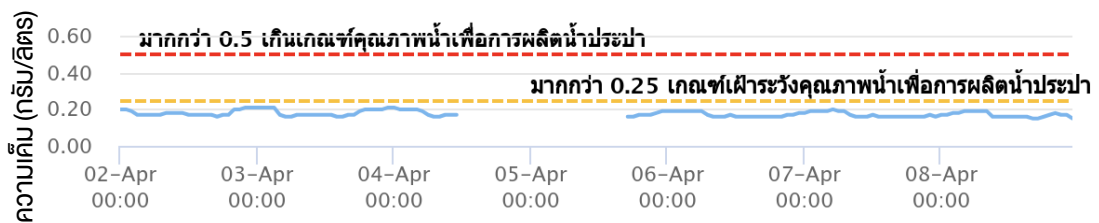
น้ำเค็มรุก

จากการตรวจวัดค่าความเค็มในแม่น้ำสายหลัก พบว่า บริเวณแม่น้ำเจ้าพระยา สถานีสำแล และแม่น้ำท่าจีน สถานีบางเลน มีค่าความเค็มอยู่ในเกณฑ์ตลอดทั้งสัปดาห์

แม่น้ำเจ้าพระยา ณ สถานีสำแล (อยู่ในเกณฑ์ปกติ)



แม่น้ำท่าจีน ณ สถานีบางเลน (อยู่ในเกณฑ์ปกติ)

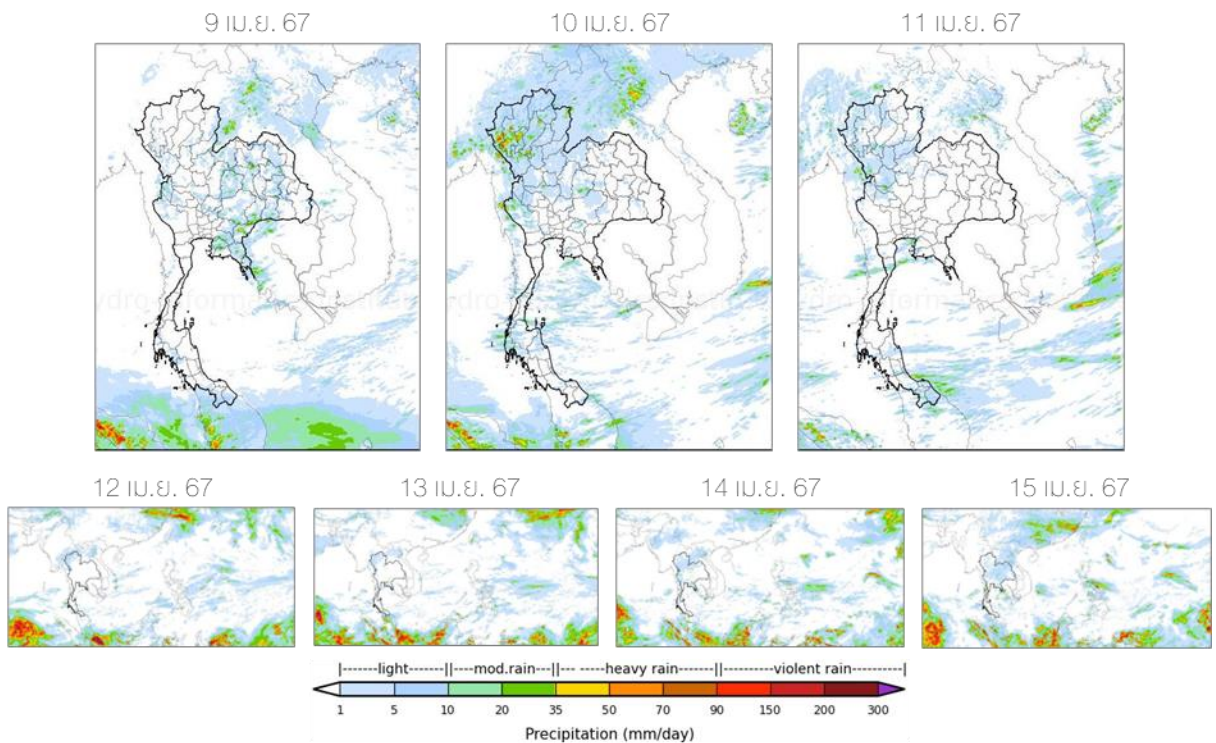


ที่มา: การประปานครหลวง

ข้อมูลเพิ่มเติม: <http://rwc.mwa.co.th/page/graph/>

สถานการณ์ฝน 7 วัน ข้างหน้า

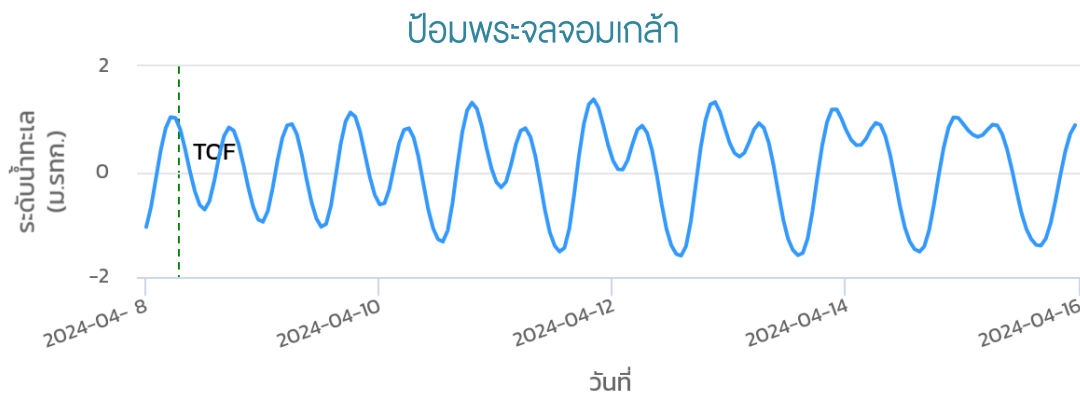
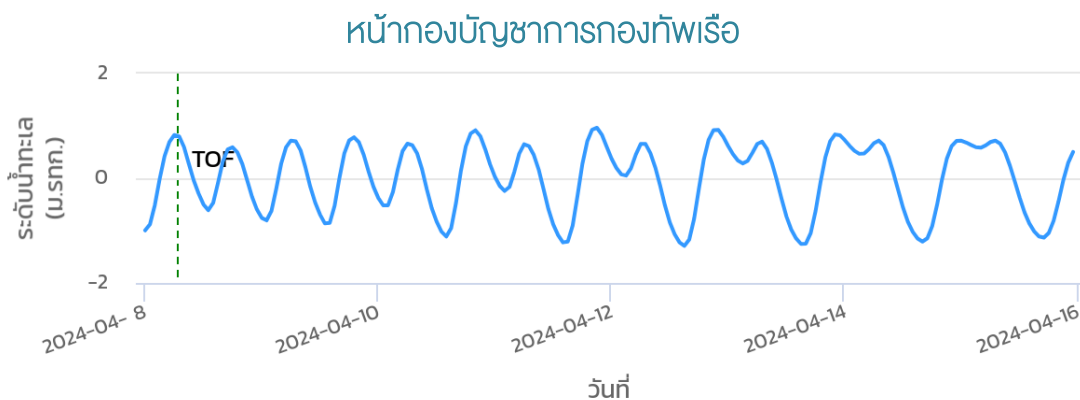
- **ช่วงวันที่ 9-11 เม.ย. 67** บริเวณความกดอากาศสูงจะแผ่ลงมาปกคลุมประเทศไทยตอนบน ในขณะที่ประเทศไทยตอนบนมีอากาศร้อน ประกอบกับลมตะวันออกเฉียงใต้ที่พัดนำความชื้นเข้ามาปกคลุมประเทศไทยตอนบน และมีคลื่นกระแสลมตะวันตกในระดับลมชั้นบนพัดปกคลุมบริเวณภาคเหนือตอนบน ส่งผลให้บริเวณภาคเหนือ ตะวันออกเฉียงเหนือ ภาคกลาง และภาคตะวันออก มีฝนฟ้าคะนอง ลมกระโชกแรง และอาจมีลูกเห็บตกได้ในบางแห่ง สำหรับภาคใต้มีลมตะวันออกเฉียงใต้พัดปกคลุมอ่าวไทย และภาคใต้ และลมตะวันตกเฉียงเหนือพัดปกคลุมทะเลอันดามัน ส่งผลให้ภาคใต้มีฝนตกเล็กน้อยถึงปานกลางบางแห่ง
- **ช่วงวันที่ 12-15 เม.ย. 67** ความกดอากาศต่ำเนื่องจากความร้อนปกคลุมบริเวณประเทศไทยตอนบน ประกอบกับมีลมตะวันออกเฉียงใต้ที่พัดนำความชื้นเข้ามาปกคลุมประเทศไทยตอนบน และมีคลื่นกระแสลมฝ่ายตะวันตกในระดับลมชั้นบนพัดปกคลุมบริเวณภาคเหนือตอนบน ส่งผลให้บริเวณภาคเหนือ ตะวันออกเฉียงเหนือ ภาคกลาง และภาคตะวันออก มีฝนฟ้าคะนอง ลมกระโชกแรง และอาจมีลูกเห็บตกได้ในบางแห่ง สำหรับภาคใต้ลมตะวันออกเฉียงใต้ที่ยังคงพัดปกคลุมอ่าวไทยและภาคใต้จะมีกำลังแรงขึ้น ส่งผลให้ภาคใต้ยังคงมีฝนตกเล็กน้อยถึงปานกลางได้ในบางแห่ง



ที่มา: สถาบันสารสนเทศทรัพยากรน้ำ (องค์การมหาชน)
 ข้อมูลเพิ่มเติม: <http://www.thaiwater.net/forecast/wrf/history>

คาดการณ์สภาวะระดับน้ำในแม่น้ำเจ้าพระยา

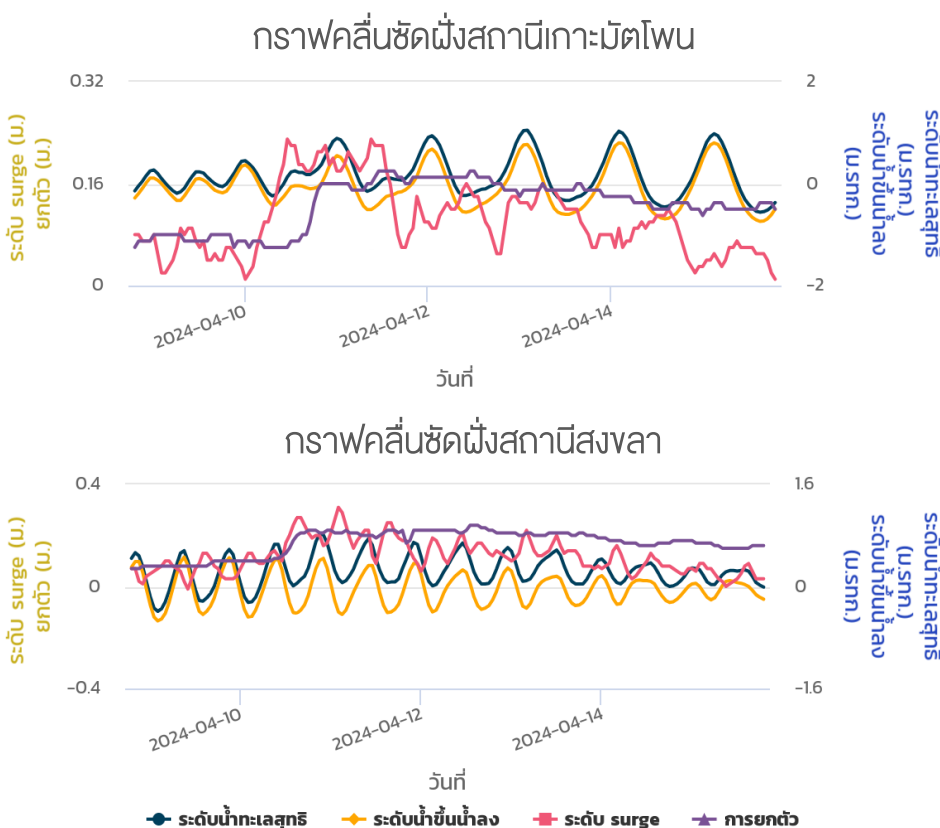
ช่วงวันที่ 8-15 เม.ย. 67 คาดว่าบริเวณสถานีกองบัญชาการกองทัพเรือ จะมีน้ำขึ้นสูงสุดในวันที่ 11 เม.ย. 67 เวลา 21.00 น. สูงกว่าระดับน้ำทะเลปานกลาง 0.96 เมตร และน้ำจะลงต่ำสุดในวันที่ 12 เม.ย. 67 เวลา 15.00 น. ต่ำกว่าระดับน้ำทะเลปานกลาง 1.29 เมตร ส่วนบริเวณป้อมพระจุลจอมเกล้า น้ำจะขึ้นสูงสุดในวันที่ 11 เม.ย. 67 เวลา 20.00 น. สูงกว่าระดับน้ำทะเลปานกลาง 1.38 เมตร และน้ำจะลงต่ำสุดในวันที่ 12 เม.ย. 67 เวลา 14.00 น. ต่ำกว่าระดับน้ำทะเลปานกลาง 1.59 เมตร



ที่มา: สถาบันสารสนเทศทรัพยากรน้ำ (องค์การมหาชน)

คาดการณ์คลื่นซัดฝั่ง

จากการคาดการณ์สถานการณ์ในช่วงวันที่ 8-15 เม.ย. 67 บริเวณสถานีเกาะมัดโพ้น จังหวัดชุมพร จะมีระดับน้ำทะเลสุทธิตัวสูงสุดในวันที่ 13 เม.ย. 67 เวลา 02.00 น. สูงกว่าระดับน้ำทะเลปานกลาง 1.05 เมตร และน้ำจะลงต่ำสุดในวันที่ 15 เม.ย. 67 เวลา 16.00 น. ต่ำกว่าระดับน้ำทะเลปานกลาง 0.55 เมตร ส่วนบริเวณสถานีสงขลาจะมีระดับน้ำทะเลสุทธิตัวสูงสุดในวันที่ 10 เม.ย. 67 เวลา 21.00 น. สูงกว่าระดับน้ำทะเลปานกลาง 0.82 เมตร และจะมีระดับน้ำทะเลสุทธิต่ำสุดในวันที่ 9 เม.ย. 67 เวลา 02.00 น. ต่ำกว่าระดับน้ำทะเลปานกลาง 0.39 เมตร

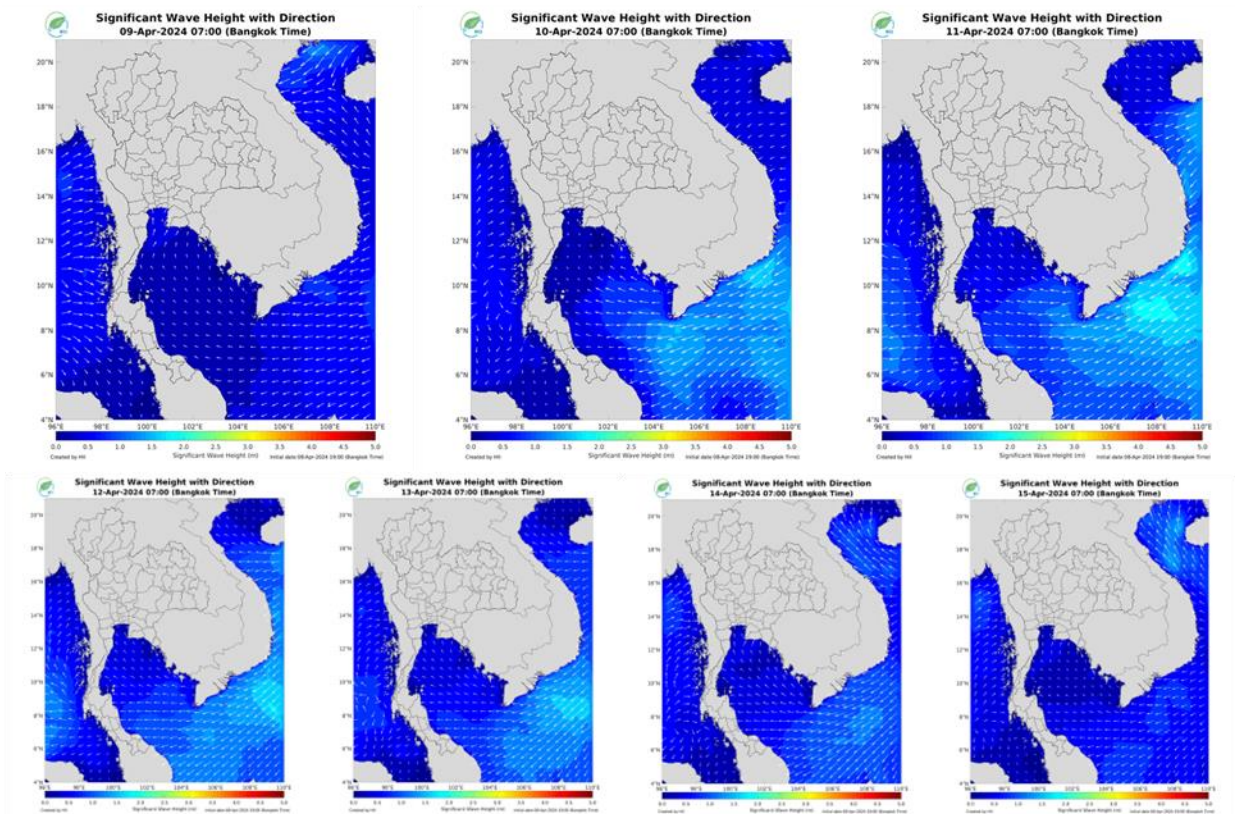


หมายเหตุ: ระดับน้ำทะเลสุทธิ คือ ระดับน้ำที่รวมอิทธิพลของระดับน้ำขึ้นน้ำลง คลื่นซัดฝั่ง และคลื่นยกตัว
ที่มา: สถาบันสารสนเทศทรัพยากรน้ำ (องค์การมหาชน)

คาดการณ์ความสูงและทิศทางคลื่นทะเล

ช่วงวันที่ 7 - 11 เม.ย. 67 คาดว่าลมตะวันออกและลมตะวันออกเฉียงใต้ที่พัดปกคลุมทะเลอ่าวไทย ภาคใต้ และทะเลอันดามันมีกำลังปานกลาง ส่งผลให้คลื่นลมในทะเลอ่าวไทยมีคลื่นสูงต่ำกว่า 1 เมตร ในช่วงต้นสึปดาห์ หลังจากนั้นทะเลอ่าวไทยตอนบนบนคลื่นสูงประมาณ 1 เมตร และทะเลอ่าวไทย ตอนล่างมีคลื่นสูงประมาณ 1-1.5 เมตร ในช่วงปลายสึปดาห์ ส่วนทะเลอันดามันมีคลื่นสูงประมาณ 1-1.5 เมตร ตลอดทั้งสึปดาห์

การคาดการณ์ความสูงและทิศทางคลื่นทะเล ระหว่างวันที่ 9-15 เม.ย. 67



ที่มา: สถาบันสารสนเทศทรัพยากรน้ำ (องค์การมหาชน)

ข้อมูลเพิ่มเติม: <http://www.thaiwater.net/forecast/swan/history>

รู้น้ำ รู้อากาศ รู้ทันภัยพิบัติ



National Hydroinformatics Center



จัดทำโดย

สถาบันสารสนเทศทรัพยากรน้ำ (องค์การมหาชน)

กระทรวงการอุดมศึกษา วิทยาศาสตร์ วิจัยและนวัตกรรม