

รู้น้ำ รู้อากาศ
รู้ทันภัยพิบัติ

www.thaiwater.net
ThaiWater
mobile application



รู้น้ำ รู้อากาศ รายสัปดาห์

ประจำวันที่ 25 มีนาคม 2567



จัดทำโดย

สถาบันสารสนเทศทรัพยากรน้ำ (องค์การมหาชน)

กระทรวงการอุดมศึกษา วิทยาศาสตร์ วิจัยและนวัตกรรม

สปีดดาห์ที่ผ่านมา

สภาพอากาศ

5 ลักษณะกลุ่มเมฆจากภาพถ่ายดาวเทียม

6 แผนที่ความกดอากาศ

7 สถานการณ์ฝน

- เรดาร์ตรวจอากาศ
- สถานีตรวจอากาศ
- ปริมาณฝนทั้งสปีดดาห์

สถานการณ์น้ำ

10 สถานการณ์น้ำในเขื่อน

- น้ำในเขื่อนขนาดใหญ่ทั้งประเทศ
- น้ำในเขื่อนขนาดใหญ่รายภาค
- น้ำในเขื่อนพื้นที่ลุ่มน้ำเจ้าพระยา

14 ระดับน้ำในแม่น้ำสายหลัก

15 สถานการณ์น้ำทะเล

- อุณหภูมิพื้นผิวน้ำทะเล
- ความสูงและทิศทางคลื่นทะเล
- น้ำเค็มรุก

คาดการณ์สปีดดาห์หน้า

สภาพอากาศ

18 คาดการณ์ฝน 7 วันข้างหน้า

สถานการณ์น้ำ

19 คาดการณ์ระดับน้ำในแม่น้ำเจ้าพระยา

20 คาดการณ์คลื่นซัดฝั่ง

21 คาดการณ์ความสูงและทิศทางคลื่นทะเล

HIGHLIGHT



สาเหตุ : บริเวณความกดอากาศสูงหรือมวลอากาศเย็นกำลังปานกลางจากประเทศจีนแผ่ลงมาปกคลุมประเทศไทยตอนบนและทะเลจีนใต้ ในขณะที่ประเทศไทยตอนบนมีอากาศร้อนถึงร้อนจัด

ผลกระทบ : ทำให้บริเวณประเทศไทยมีพายุฤดูร้อน ฝนฟ้าคะนอง ลมกระโชกแรง และลูกเห็บตก บางแห่ง รวมถึงเกิดฝนตกหนักลมกระโชกแรงบริเวณภาคเหนือ ภาคตะวันออกเฉียงเหนือ และภาคตะวันออก โดยเฉพาะบริเวณจังหวัดเลยที่มีลูกเห็บตกในพื้นที่ตำบลชมเจริญ อำเภอปากชม ส่งผลให้บ้านเรือนประชาชนได้รับความเสียหายในวันที่ 18 มี.ค. 67 นอกจากนี้ได้เกิดฝนตกหนักที่จังหวัดชลบุรี โดยสถานีสำนักสงฆ์โสธรรมนิมิต อำเภอศรีราชา ตรวจวัดปริมาณฝนตกหนักติดต่อกัน 2 ชั่วโมง สูงถึง 163.6 มิลลิเมตร ในช่วงเวลา 14.00-16.00 น. ของวันที่ 19 มี.ค. 67 และมีความเข้มฝน 85.2 มิลลิเมตร ในช่วง 1 ชั่วโมง (เวลา 15.10-16.10 น.) ทำให้เกิดน้ำท่วมถนนเส้นทางสวนเสือ-หนองค้อ อำเภอศรีราชา และถนนมอเตอร์เวย์สาย 7

บันทึกความรู้

พายุฤดูร้อน หรือพายุฝนฟ้าคะนอง(ThunderStorm) สามารถก่อตัวได้เกือบตลอดเวลาและในทุกพื้นที่ เนื่องจากประเทศไทยมีภูมิอากาศอยู่ในเขตร้อน (Tropic) และมักจะเกิดขึ้นในช่วงเดือนมีนาคมถึงเดือนพฤษภาคม โดยพายุฝนฟ้าคะนองเกิดจากเมฆที่ก่อตัวขึ้นในทางตั้งขนาดใหญ่ที่เรียกว่าเมฆคิวโมลิมพิส (Cumulomimbus) ทำให้อากาศปั่นป่วนรุนแรง ลมกระโชก พายุแลบ และฟ้าผ่า ฝนตกหนัก รวมถึงเกิดลูกเห็บตก

ที่มา: กรมอุตุนิยมวิทยา



สถานการณ์ปัจจุบัน

สภาพอากาศ : สัปดาห์นี้ประเทศไทยมีหย่อมความกดอากาศต่ำเนื่องจากความร้อนปกคลุมบริเวณประเทศไทยตอนบนเกือบทั้งสัปดาห์ และมีบริเวณความกดอากาศสูงจากประเทศจีนแผ่ลงมาปกคลุมทะเลจีนใต้ ภาคเหนือ ภาคตะวันออกเฉียงเหนือ ภาคตะวันออก และภาคกลางในช่วงครึ่งสัปดาห์แรก และค่อยๆอ่อนกำลังลงในช่วงครึ่งหลังของสัปดาห์ ส่งผลให้มีฝนฟ้าคะนอง ลมกระโชกแรง และลูกเห็บตกได้บริเวณภาคเหนือ ภาคตะวันออกเฉียงเหนือ ภาคกลาง และภาคตะวันออก ส่วนลมตะวันออกเฉียงใต้พัดปกคลุมมีกำลังปานกลางในช่วงต้นสัปดาห์และอ่อนกำลังลงในช่วงครึ่งหลังของสัปดาห์ ส่งผลให้ภาคใต้มีฝนตกกระจายตัวบางพื้นที่ตลอดทั้งสัปดาห์ โดยเฉพาะด้านตะวันออกของภาค

น้ำในเขื่อน : วันที่ 25 มี.ค. 67 เขื่อนขนาดใหญ่ทั้ง 35 แห่งทั่วประเทศ มีปริมาณน้ำกักเก็บรวมกัน 44,125 ล้านลูกบาศก์เมตร คิดเป็น 62.21% ของความจุเขื่อน ซึ่งอยู่ในเกณฑ์น้ำปานกลาง (น้ำใช้การได้จริง 20,586 ล้านลูกบาศก์เมตร) โดยมีเขื่อนถึง 19 แห่งจาก 35 แห่ง ที่ปริมาณน้ำกักเก็บอยู่ในเกณฑ์น้ำปานกลาง และมีเขื่อนที่มีปริมาณน้ำกักเก็บอยู่ในเกณฑ์น้ำมาก 2 เขื่อน ถึงแม้สถานการณ์น้ำของเขื่อนส่วนใหญ่จะอยู่ในเกณฑ์น้ำปานกลางถึงน้ำมาก แต่ก็มีสถานการณ์น้ำน้อยวิกฤตเกิดขึ้น 3 แห่ง

น้ำในแม่น้ำสำคัญ : ระดับน้ำในแม่น้ำสายหลักบริเวณภาคเหนือ ภาคตะวันออกเฉียงเหนือ และภาคตะวันออกมีระดับน้ำน้อยถึงระดับน้ำปานกลาง ส่วนและภาคกลางมีระดับน้ำปานกลางถึงน้ำมาก และภาคใต้มีระดับน้ำน้อยถึงระดับน้ำปานกลาง

คาดการณ์

คาดการณ์ฝน : ช่วงวันที่ 25-31 มี.ค. 67 ความกดอากาศต่ำปกคลุมบริเวณประเทศไทยตอนบน ประกอบกับลมใต้และลมตะวันออกเฉียงใต้พัดนำความชื้นเข้ามาบริเวณประเทศไทยตอนบน และบริเวณความกดอากาศสูงจากประเทศจีนจะแผ่ลงมาปกคลุมบริเวณประเทศไทยตอนบน ในวันที่ 26 มี.ค. 67 ส่งผลให้บริเวณภาคตะวันออกเฉียงเหนือตอนล่าง ภาคกลางตอนล่าง และภาคตะวันออกมีฝนฟ้าคะนองเพิ่มขึ้น และลมกระโชกแรงได้ในบางแห่ง ส่วนลมตะวันออกเฉียงใต้ที่พัดปกคลุมอ่าวไทยและภาคใต้มีกำลังปานกลาง ส่งผลให้ภาคใต้อาจมีฝนฟ้าคะนองได้ในบางแห่ง

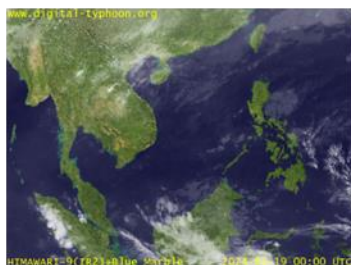
คาดการณ์ระดับน้ำในแม่น้ำเจ้าพระยา : ช่วงวันที่ 25-31 มี.ค. 67 คาดว่าบริเวณสถานีกองบัญชาการกองทัพเรือจะมีน้ำขึ้นสูงสุดในวันที่ 25 มี.ค. 67 เวลา 08.00 น. สูงกว่าระดับน้ำทะเลปานกลางประมาณ 0.72 เมตร และจะมีน้ำลงต่ำสุดในวันที่ 31 มี.ค. 67 เวลา 16.00 น. ต่ำกว่าระดับน้ำทะเลปานกลาง 0.96 เมตร ส่วนบริเวณป้อมพระจุลจอมเกล้าน้ำจะขึ้นสูงสุดในวันที่ 25 มี.ค. 67 เวลา 06.00 น. สูงกว่าระดับน้ำทะเลปานกลาง 1.09 เมตร และน้ำจะลดลงต่ำสุดในวันที่ 31 มี.ค. 67 เวลา 14.00 น. ต่ำกว่าระดับน้ำทะเลปานกลาง 1.58 เมตร

คาดการณ์คลื่น : ช่วงวันที่ 25-31 มี.ค. 67 คาดว่าลมตะวันออกเฉียงใต้ที่พัดปกคลุมทะเลอ่าวไทย ภาคใต้ และอันดามันมีกำลังอ่อนและมีกำลังแรงขึ้นในช่วงกลางสัปดาห์ ส่งผลให้คลื่นลมในทะเลฝั่งอ่าวไทยและทะเลฝั่งอันดามันมีคลื่นสูงประมาณ 1-2 เมตร

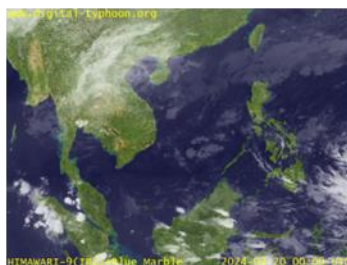
ลักษณะกลุ่มเมฆจากภาพถ่ายดาวเทียม

สึปดาห์นี้ประเทศไทยมีกลุ่มเมฆปกคลุมกระจายตัวบางพื้นที่ตลอดทั้งสึปดาห์ และมีกลุ่มเมฆปกคลุมหนาแน่นบริเวณภาคเหนือ ภาคตะวันออกเฉียงเหนือ ภาคกลาง ภาคตะวันออก และภาคใต้ ตอนบนในวันที่ 20 มี.ค. 67

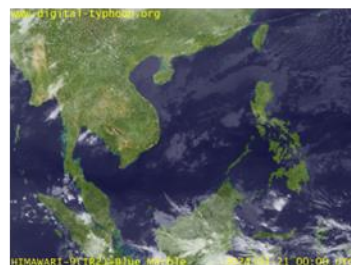
19 มี.ค. 67 07:00 น.



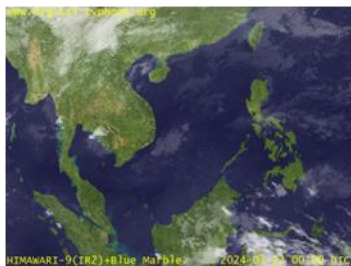
20 มี.ค. 67 07:00 น.



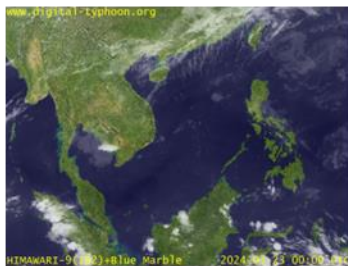
21 มี.ค. 67 07:00 น.



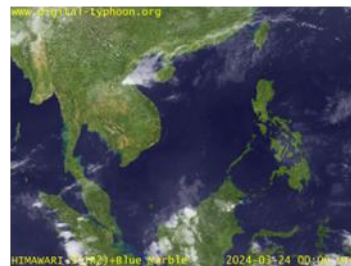
22 มี.ค. 67 07:00 น.



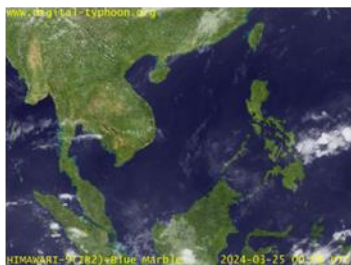
23 มี.ค. 67 07:00 น.



24 มี.ค. 67 07:00 น.



25 มี.ค. 67 07:00 น.

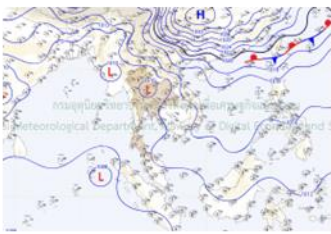


ที่มา: ภาพถ่ายจากดาวเทียม Himawari-8 จัดทำโดย Digital Typhoon.
ข้อมูลเพิ่มเติม: <https://www.thaiwater.net/weather/2024-03-25/52/141>

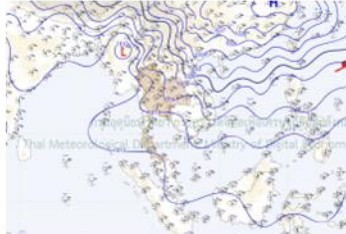
แผนที่อากาศ

สัปดาห์นี้ประเทศไทยมีหย่อมความกดอากาศต่ำเนื่องจากความร้อนปกคลุมบริเวณประเทศไทยตอนบนเกือบทั้งสัปดาห์ และมีบริเวณความกดอากาศสูงจากประเทศจีนแผ่ลงมาปกคลุมทะเลจีนใต้ ภาคเหนือ ภาคตะวันออกเฉียงเหนือ ภาคตะวันออก และภาคกลางในช่วงครึ่งสัปดาห์แรก และค่อยๆอ่อนกำลังลงในช่วงครึ่งหลังของสัปดาห์ ส่งผลให้มีฝนฟ้าคะนอง ลมกระโชกแรง และลูกเห็บตกได้บริเวณภาคเหนือ ภาคตะวันออกเฉียงเหนือ ภาคกลาง และภาคตะวันออก ส่วนลมตะวันออกและลมตะวันออกเฉียงใต้พัดปกคลุมมีกำลังปานกลางในช่วงต้นสัปดาห์และอ่อนกำลังลงในช่วงครึ่งหลังของสัปดาห์ ส่งผลให้ภาคใต้มีฝนตกกระจายตัวบางพื้นที่ตลอดทั้งสัปดาห์ โดยเฉพาะด้านตะวันออกของภาค

19 มี.ค. 67 07:00 น.



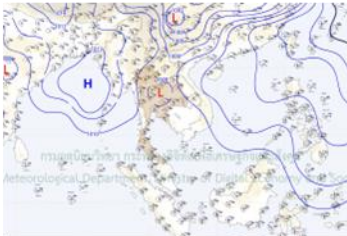
20 มี.ค. 67 07:00 น.



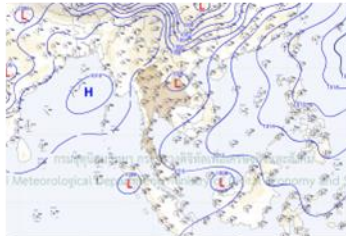
21 มี.ค. 67 07:00 น.



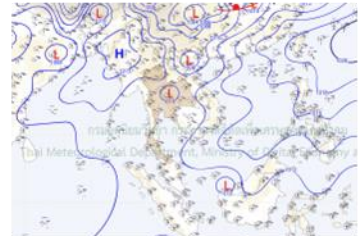
22 มี.ค. 67 07:00 น.



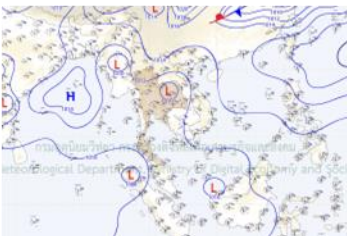
23 มี.ค. 67 07:00 น.



24 มี.ค. 67 07:00 น.



25 มี.ค. 67 07:00 น.



ที่มา: กรมอุตุนิยมวิทยา

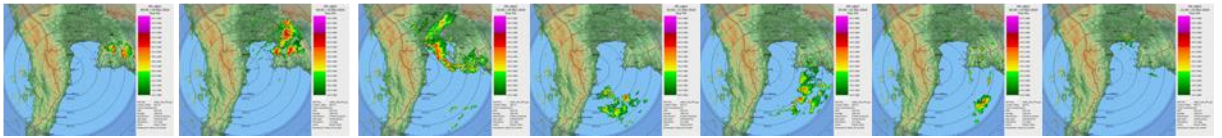
ข้อมูลเพิ่มเติม: <http://www.thaiwater.net/weather/2024-03-25/13/22>

สถานการณ์ฝนจากภาพเรดาร์ตรวจอากาศ

สัปดาห์นี้เรดาร์ตรวจพบกลุ่มฝนตกเล็กน้อยถึงปานกลางบริเวณภาคเหนือ ภาคตะวันออกเฉียงเหนือ ภาคกลาง และภาคตะวันออก โดยมีกลุ่มฝนหนักถึงหนักมากบริเวณ จังหวัดชลบุรี ฉะเชิงเทรา ปราจีนบุรี นครนายก ระยอง จันทบุรี รวมถึงกรุงเทพมหานคร และปริมณฑล

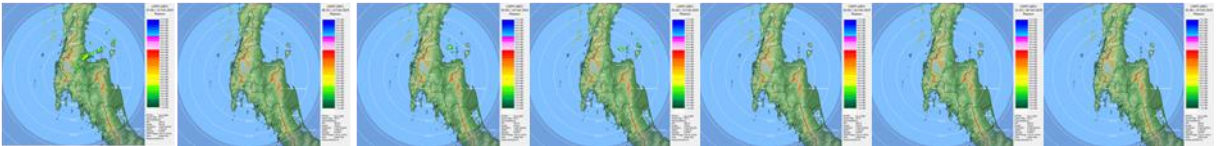
เรดาร์หัวหิน

18 มี.ค. 67 19 มี.ค. 67 20 มี.ค. 67 21 มี.ค. 67 22 มี.ค. 67 23 มี.ค. 67 24 มี.ค. 67



เรดาร์สงขลา

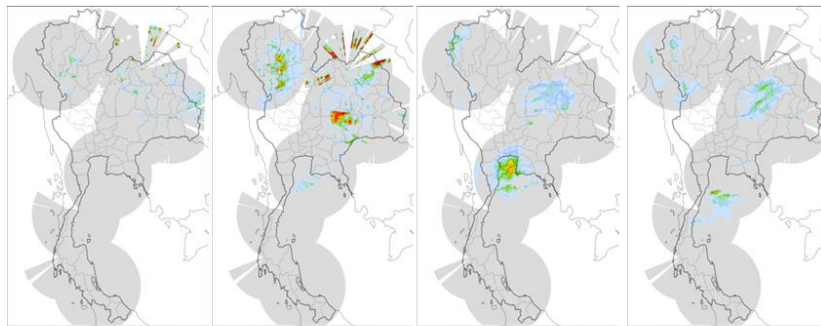
18 มี.ค. 67 19 มี.ค. 67 20 มี.ค. 67 21 มี.ค. 67 22 มี.ค. 67 23 มี.ค. 67 24 มี.ค. 67



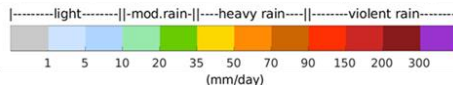
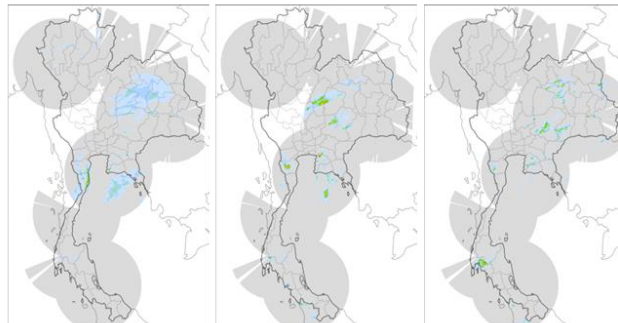
ที่มา: กรมอุตุนิยมวิทยา

ข้อมูลเพิ่มเติม: http://live1.hii.or.th/product/latest/radar/daily_radar_th.html

18 มี.ค. 67 07:00 น. 19 มี.ค. 67 07:00 น. 20 มี.ค. 67 07:00 น. 21 มี.ค. 67 07:00 น.



22 มี.ค. 67 07:00 น. 23 มี.ค. 67 07:00 น. 24 มี.ค. 67 07:00 น.



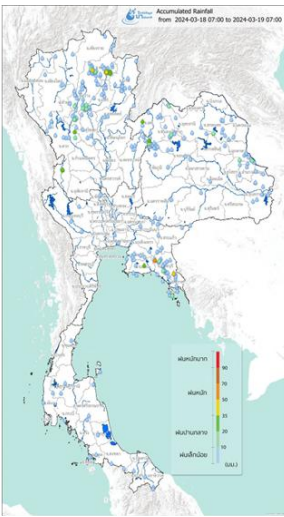
ที่มา: คลังข้อมูลบ้านแห่งชาติ

ข้อมูลเพิ่มเติม: <https://www.thaiwater.net/weather/radar/history/stp240/2024-03-25>

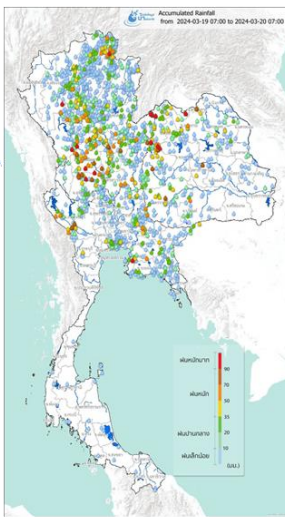
ปริมาณฝนรายวันจากสถานีตรวจอากาศ

สัปดาห์นี้บริเวณประเทศไทยตอนบนมีฝนตกกระจายตัวบางพื้นที่ตลอดทั้งสัปดาห์ กับมีฝนตกปานกลางถึงตกหนักบริเวณภาคเหนือ ภาคกลางตอนบน ภาคตะวันออกเฉียงเหนือตอนบน ในวันที่ 19 มี.ค. 67 และมีกลุ่มฝนตกหนักบริเวณกรุงเทพมหานครและปริมณฑลและภาคตะวันออกในวันที่ 19-20 มี.ค. 67

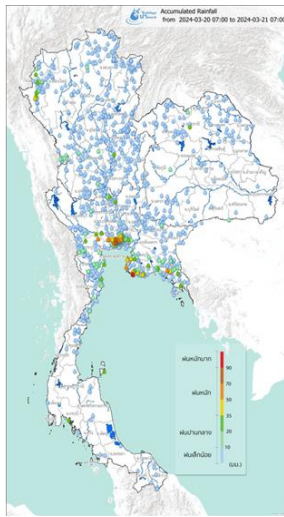
18 มี.ค. 67 07:00 น.



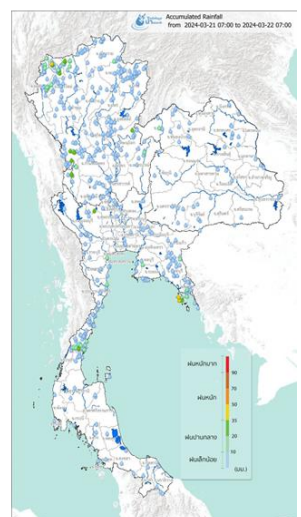
19 มี.ค. 67 07:00 น.



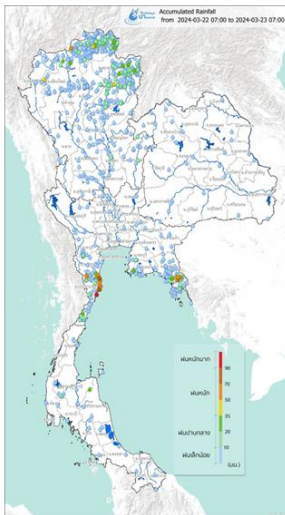
20 มี.ค. 67 07:00 น.



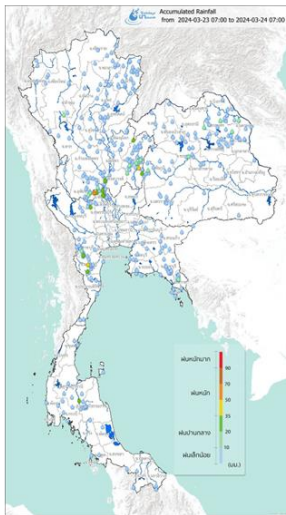
21 มี.ค. 67 07:00 น.



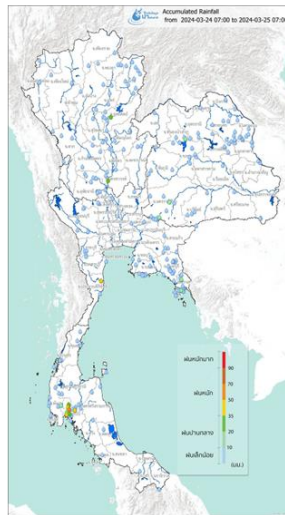
22 มี.ค. 67 07:00 น.



23 มี.ค. 67 07:00 น.



24 มี.ค. 67 07:00 น.



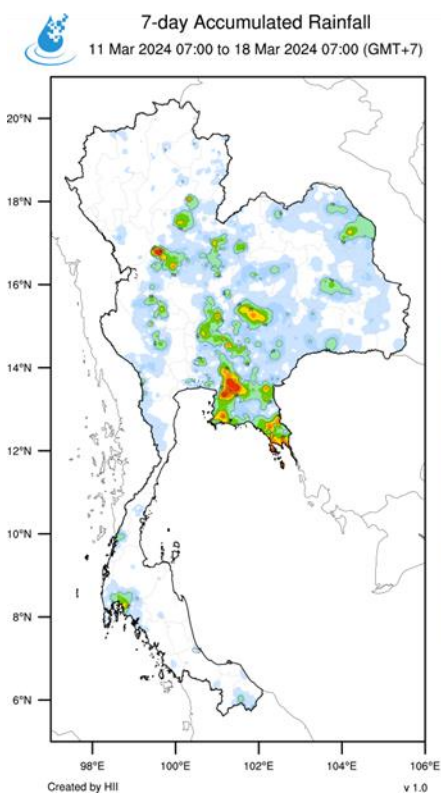
ที่มา: คลังข้อมูลน้ำแห่งชาติ

ข้อมูลเพิ่มเติม: <http://www.thaiwater.net/weather/2024-03-25/64/180>

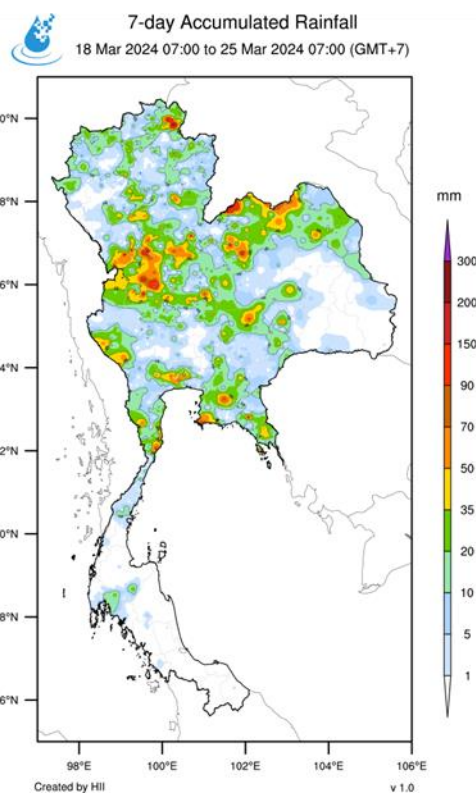
ปริมาณฝนทั้งสัปดาห์

สัปดาห์นี้ประเทศไทยมีฝนตกเพิ่มขึ้นจากสัปดาห์ที่ผ่านมา โดยมีฝนตกบริเวณภาคเหนือ ภาคกลาง ภาคตะวันออกเฉียงเหนือ ภาคตะวันออก และภาคใต้ตอนบน ส่วนบริเวณภาคใต้ตอนล่าง มีปริมาณฝนลดลงจากสัปดาห์ที่ผ่านมา

สัปดาห์ที่ผ่านมา



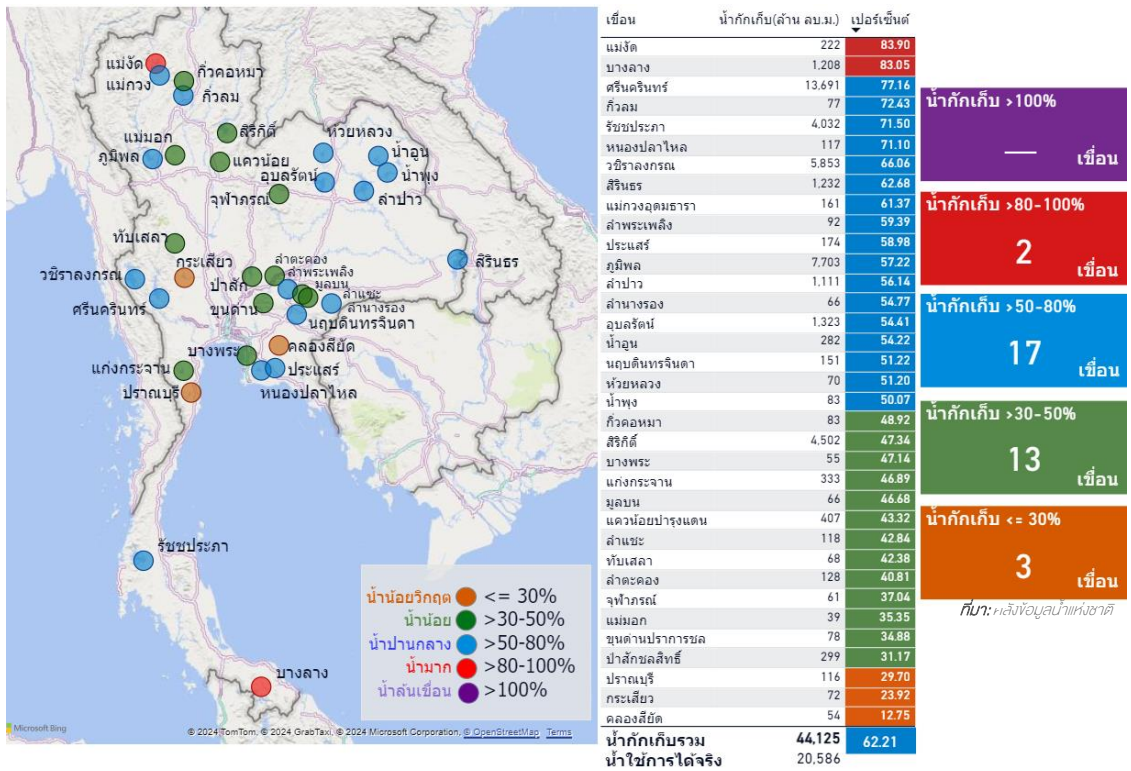
สัปดาห์นี้



ที่มา: สถาบันสารสนเทศทรัพยากรน้ำ (องค์การมหาชน)

สถานการณ์น้ำในเขื่อนขนาดใหญ่ทั่วประเทศ

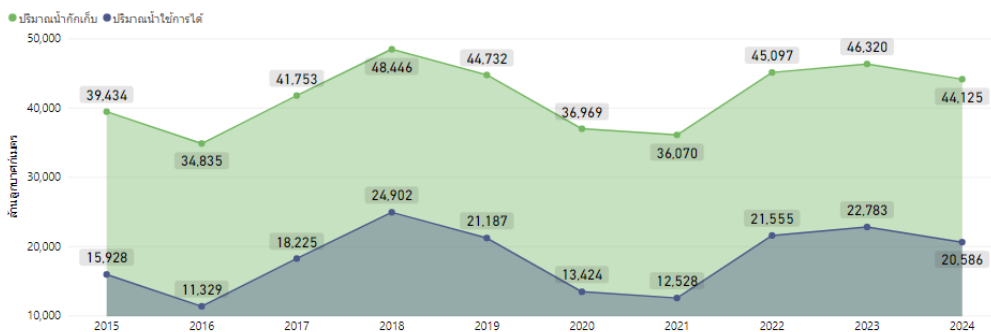
วันที่ 25 มี.ค. 67 เขื่อนขนาดใหญ่ทั้ง 35 แห่งทั่วประเทศ มีปริมาณน้ำกักเก็บรวมกัน 44,125 ล้านลูกบาศก์เมตร คิดเป็น 62.21% ของความจุเขื่อน ซึ่งอยู่ในเกณฑ์น้ำปานกลาง (น้ำใช้การได้จริง 20,586 ล้านลูกบาศก์เมตร) โดยมีเขื่อนถึง 19 แห่งจาก 35 แห่ง ที่ปริมาณน้ำกักเก็บอยู่ในเกณฑ์น้ำปานกลาง และมีเขื่อนที่มีปริมาณน้ำกักเก็บอยู่ในเกณฑ์น้ำมาก 2 เขื่อน ถึงแม้สถานการณ์น้ำของเขื่อนส่วนใหญ่จะอยู่ในเกณฑ์น้ำปานกลางถึงน้ำมาก แต่ก็มีสถานการณ์น้ำน้อยวิกฤตเกิดขึ้น 3 แห่ง คือ เขื่อนปราณบุรี (29.70%) เขื่อนกระเสียว (23.92%) และเขื่อนคลองสียัด (12.75%)



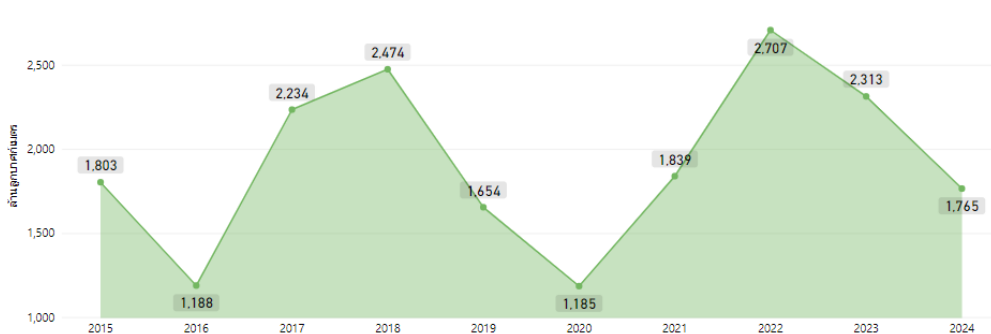
สถานการณ์น้ำในเขื่อนขนาดใหญ่ทั่วประเทศ

วันที่ 25 มี.ค. 67 ปริมาณน้ำกักเก็บในเขื่อนขนาดใหญ่ทั้ง 35 แห่งทั่วประเทศ มีอยู่ 44,125 ล้านลูกบาศก์เมตร เป็นน้ำใช้การได้ 20,586 ล้านลูกบาศก์เมตร ซึ่งมากกว่าปี 2558 และปี 2563 ที่ประเทศไทยเกิดภัยแล้งรุนแรง ส่วนปริมาณน้ำไหลลงอ่างฯ สะสมตั้งแต่ต้นปีมี 1,765 ล้านลูกบาศก์เมตร แต่ระบายออกไปแล้ว 10,547 ล้านลูกบาศก์เมตร ซึ่งมากเป็นอันดับที่ 3 รองจากปี 2566 และ 2561

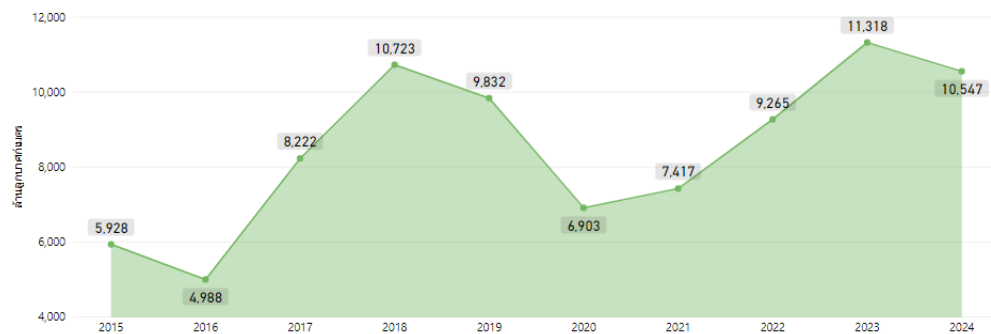
ปริมาณน้ำกักเก็บและปริมาณน้ำใช้การได้



ปริมาณน้ำไหลเข้าสะสมตั้งแต่ต้นปี



ปริมาณน้ำระบายสะสมตั้งแต่ต้นปี

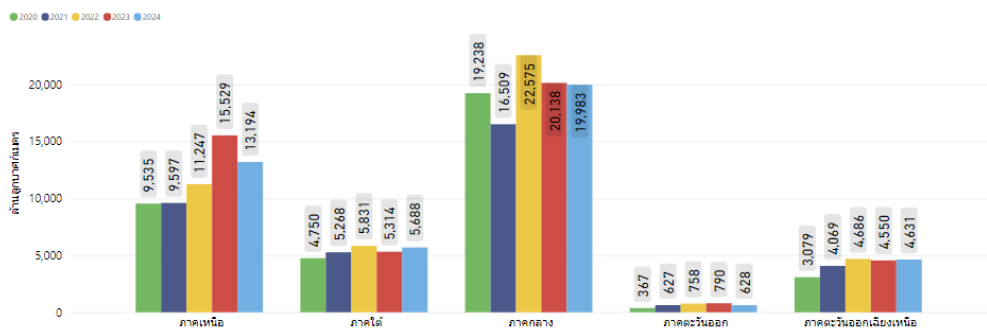


ที่มา: คลังข้อมูลน้ำแห่งชาติ

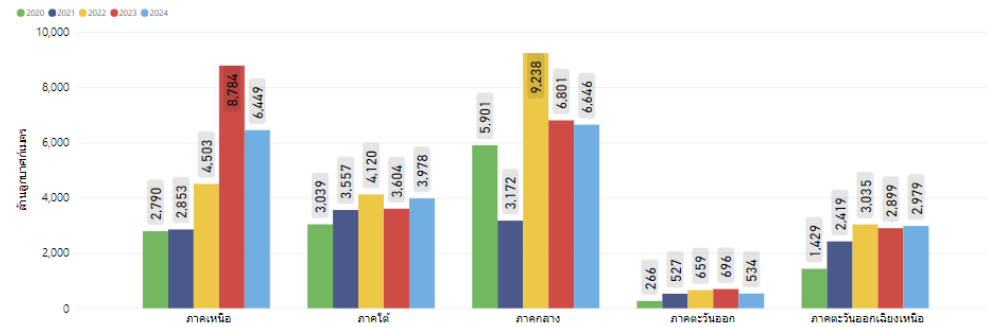
สถานการณ์น้ำในเขื่อนขนาดใหญ่รายภาค

วันที่ 25 มี.ค. 67 ปริมาณน้ำกักเก็บและปริมาณน้ำใช้การของภาคเหนือมากเป็นอันดับที่ 2 รองจากปี 2566 ภาคใต้และภาคตะวันออกเฉียงเหนือมากเป็นอันดับที่ 2 รองจากปี 2564 และเมื่อพิจารณาปริมาณน้ำไหลลงอ่างฯ สะสมตั้งแต่ต้นปีพบว่า พบว่าภาคเหนือมากเป็นอันดับที่ 2 รองจากปี 2566 และภาคตะวันออกเฉียงเหนือที่น้อยที่สุดในรอบ 5 ปี ส่วนปริมาณน้ำระบายสะสมตั้งแต่ต้นปี ภาคกลางมากที่สุดในรอบ 5 ปี ภาคเหนือและภาคตะวันออกเฉียงเหนือมีการระบายมากที่สุดเป็นอันดับที่ 2 รองจากปี 2566 และภาคตะวันออกเฉียงเหนือมีการระบายน้ำมากที่สุดเป็นอันดับ 2 เท่ากับปี 2565

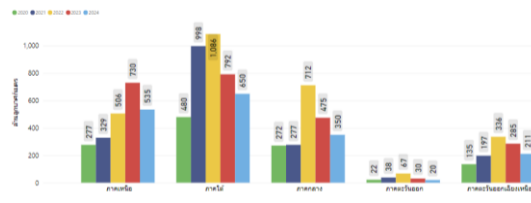
ปริมาณน้ำกักเก็บ



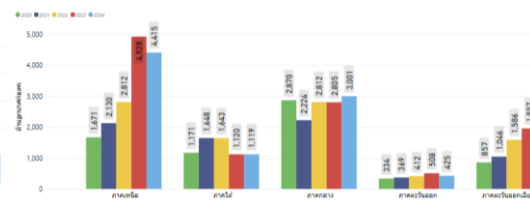
ปริมาณน้ำใช้การได้



ปริมาณน้ำไหลเข้าอ่างสะสมตั้งแต่ต้นปี



ปริมาณน้ำระบายสะสมตั้งแต่ต้นปี

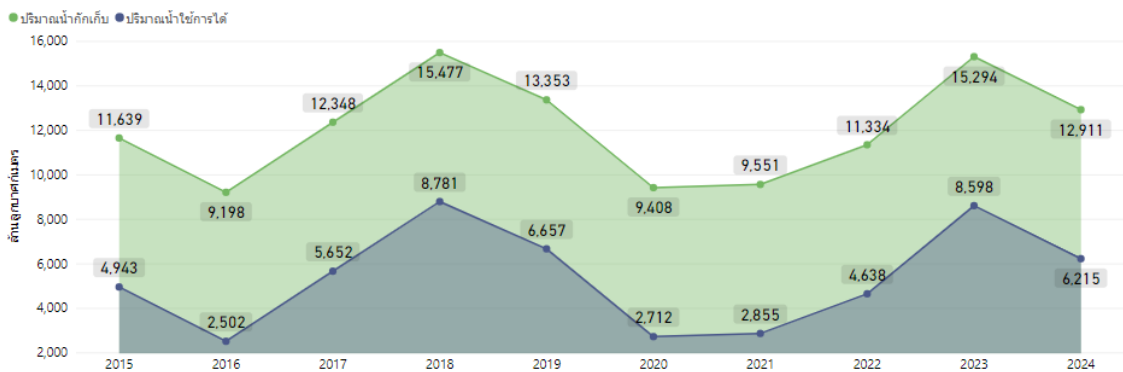


ที่มา: คลังข้อมูลน้ำแห่งชาติ

สถานการณ์น้ำในเขื่อนพื้นที่ลุ่มน้ำเจ้าพระยา

วันที่ 25 มี.ค. 67 เขื่อนขนาดใหญ่ทั้ง 4 เขื่อนหลักในลุ่มน้ำเจ้าพระยา มีปริมาณน้ำกักเก็บรวมกัน 12,911 ล้านลูกบาศก์เมตร และมีปริมาณน้ำใช้การได้ 6,215 ล้านลูกบาศก์เมตร ซึ่งเป็นปริมาณน้ำกักเก็บและน้ำใช้การได้มากกว่าปี 2558 และปี 2563 ที่เกิดภัยแล้งรุนแรงค่อนข้างมาก โดยมีแผนการใช้น้ำเพื่อการอุปโภค บริโภค การเกษตร และรักษาระบบนิเวศในช่วงฤดูแล้ง ตั้งแต่วันที่ 1 พ.ย. 66- 30 เม.ย. 67 อยู่ที่ 7,700 ล้านลูกบาศก์เมตร ซึ่งในปัจจุบันมีการระบายน้ำไปแล้ว 4,454 ล้านลูกบาศก์เมตร

ปริมาณน้ำกักเก็บและปริมาณน้ำใช้การได้

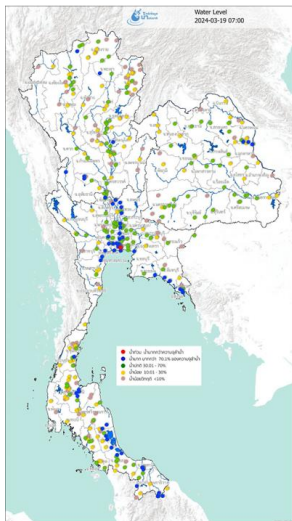


ที่มา: คลังข้อมูลน้ำแห่งชาติ

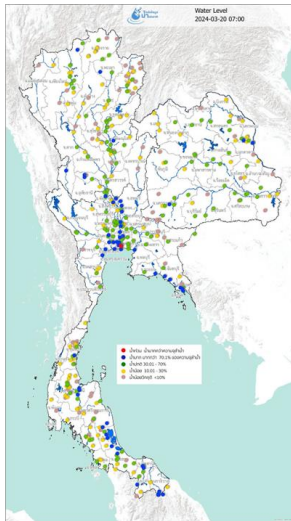
ระดับน้ำในแม่น้ำสายหลัก

ระดับน้ำในแม่น้ำสายหลักบริเวณภาคเหนือ ภาคตะวันออกเฉียงเหนือ และภาคตะวันออกมีระดับน้ำน้อย ถึงระดับน้ำปานกลาง ส่วนและภาคกลางมีระดับน้ำปานกลางถึงน้ำมาก และภาคใต้มีระดับน้ำน้อยถึงระดับน้ำปานกลาง

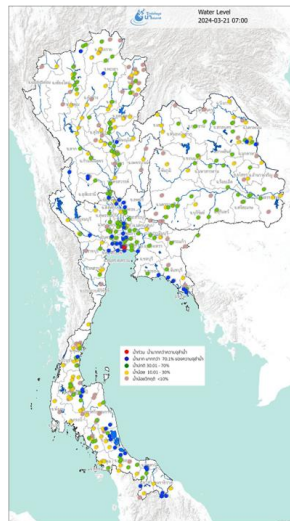
19 มี.ค. 67 07:00 น.



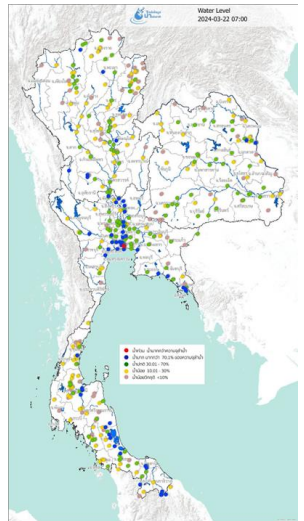
20 มี.ค. 67 07:00 น.



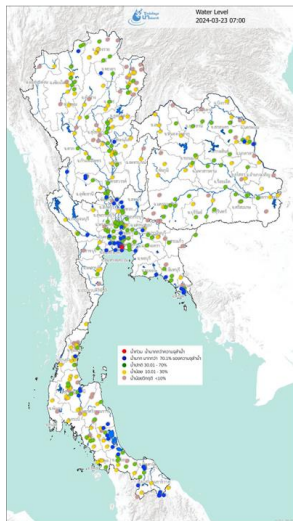
21 มี.ค. 67 07:00 น.



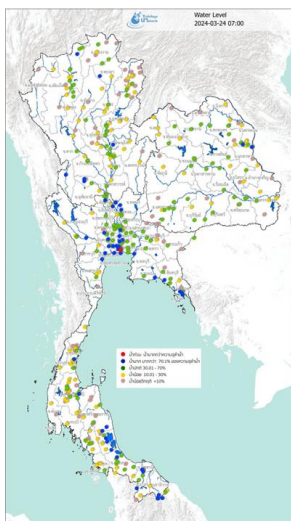
22 มี.ค. 67 07:00 น.



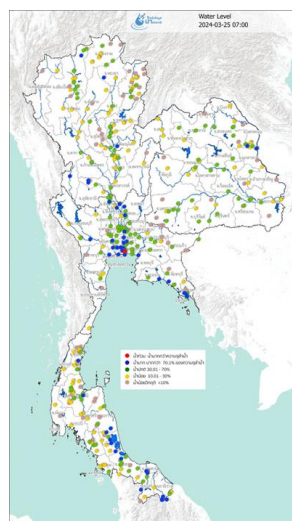
23 มี.ค. 67 07:00 น.



24 มี.ค. 67 07:00 น.



25 มี.ค. 67 07:00 น.



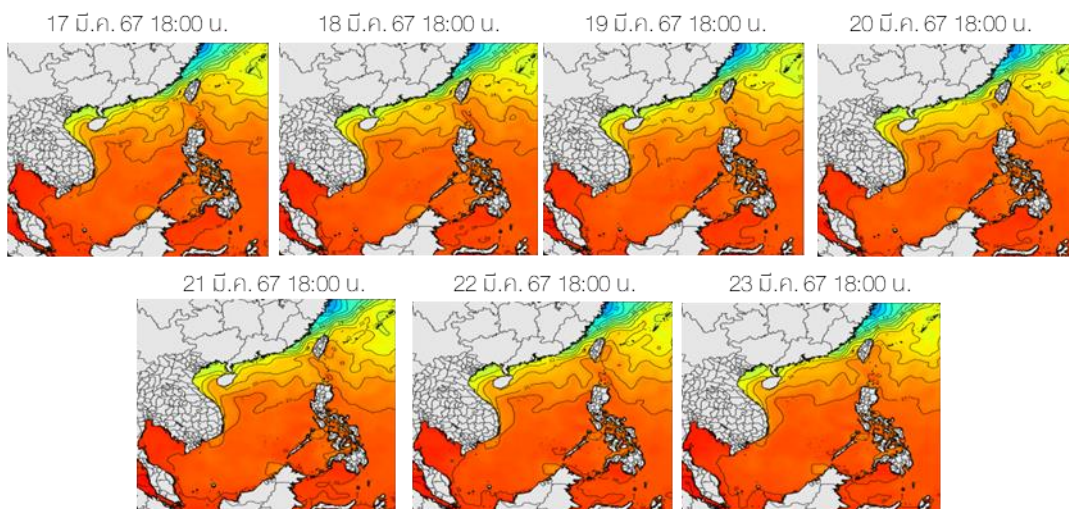
ที่มา: คลังข้อมูลน้ำแห่งชาติ

ข้อมูลเพิ่มเติม: <http://www.thaiwater.net/weather/2024-03-25/64/175>

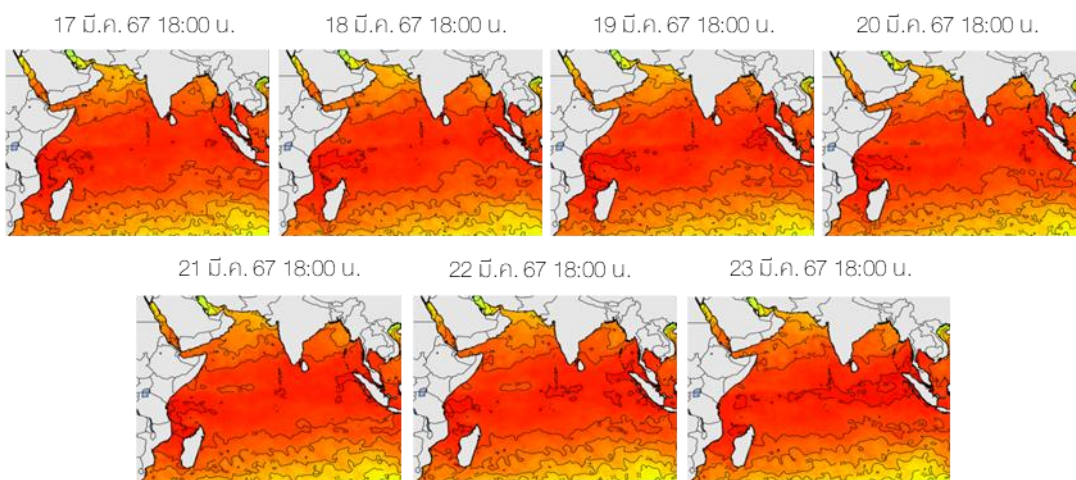
อุณหภูมิผิวน้ำทะเล

สปีดาศนี้ทะเลอันดามันและทะเลอ่าวไทยมีอุณหภูมิประมาณ 28-30 องศาเซลเซียส ตลอดทั้งสปีดาศ

ฝั่งอ่าวไทย



ฝั่งอันดามัน



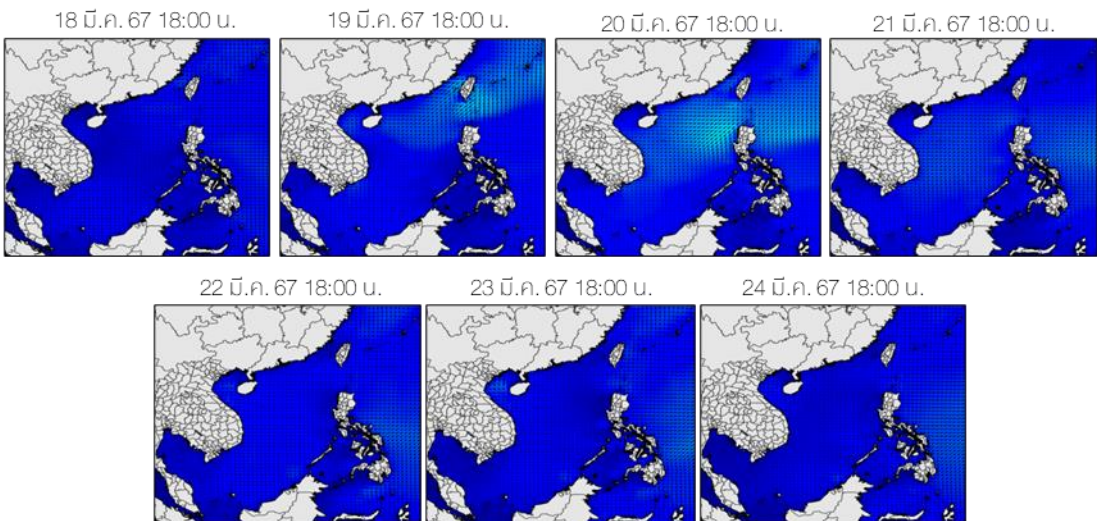
ที่มา: คลังข้อมูลน้ำแห่งชาติ

ข้อมูลเพิ่มเติม: <https://www.thaiwater.net/weather/sea/sst/history/143>

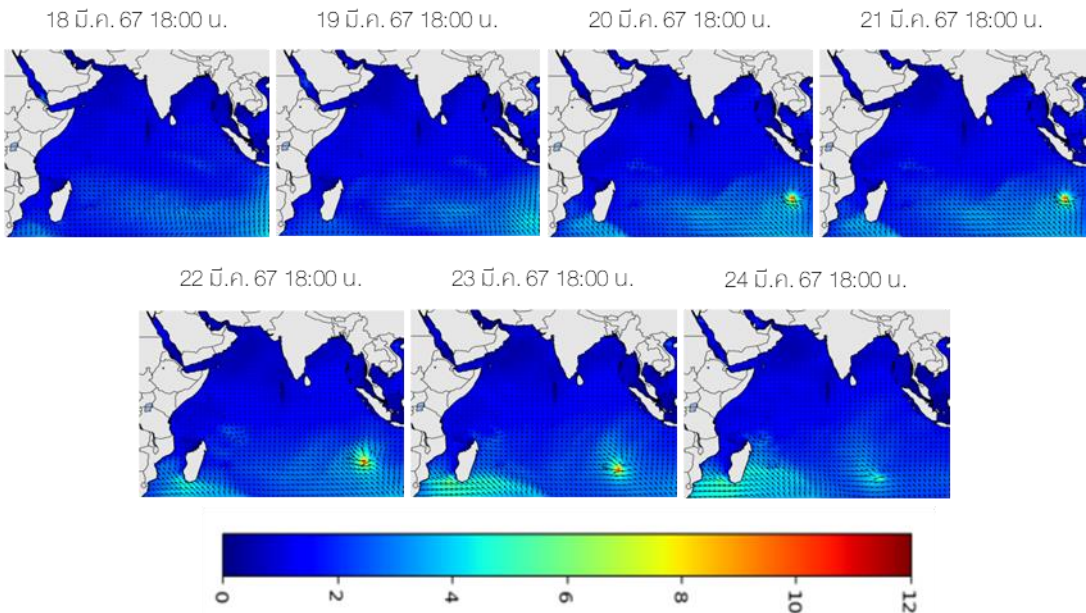
ความสูงและทิศทางคลื่นทะเล

สัปดาห์นี้ทะเลอ่าวไทยและทะเลอันดามันมีคลื่นสูงประมาณ 1-2 เมตร ตลอดทั้งสัปดาห์

ฝั่งอ่าวไทย



ฝั่งอันดามัน



ที่มา: Oceanweather, Inc.

ข้อมูลเพิ่มเติม: <https://www.thaiwater.net/weather/sea/sst/history/24>

<https://www.thaiwater.net/weather/sea/sst/history/23>

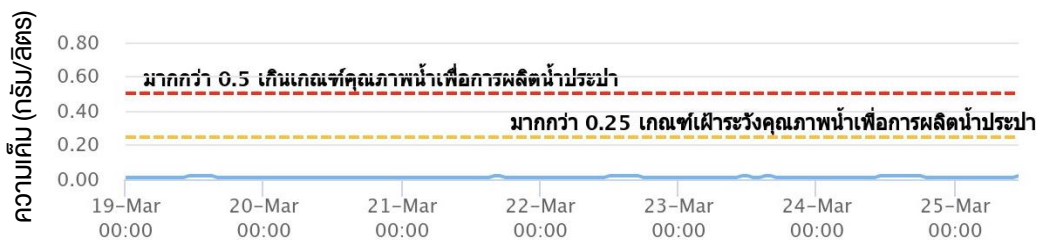
น้ำเค็มรุก

จากการตรวจวัดค่าความเค็มในแม่น้ำสายหลัก พบว่า บริเวณแม่น้ำบางปะกงสถานีศรีมหาโพธิ์ และแม่น้ำท่าจีน สถานีบางเลน มีค่าความเค็มอยู่ในเกณฑ์ปกติตลอดทั้งสปีดาค์ ส่วนแม่น้ำเจ้าพระยา สถานีสำแล มีค่าความเค็มอยู่ในเกณฑ์เฝ้าระวังคุณภาพน้ำดิบเพื่อผลิตน้ำประปา (มากกว่า 0.25 กรัม/ลิตร) ในวันที่ 19 มี.ค. 67 ซึ่งมีค่าสูงสุดอยู่ที่ 0.37กรัม/ลิตร เวลา 12.00-12.50 น. และความเค็มลดลงอยู่ในเกณฑ์ปกติจนถึงวันที่ 25 มี.ค. 67

แม่น้ำเจ้าพระยา ณ สถานีสำแล (อยู่ในเกณฑ์เฝ้าระวังคุณภาพน้ำดิบเพื่อผลิตน้ำประปา)



แม่น้ำบางปะกง ณ สถานีศรีมหาโพธิ์ (อยู่ในเกณฑ์ปกติ)



แม่น้ำท่าจีน ณ สถานีบางเลน (อยู่ในเกณฑ์ปกติ)

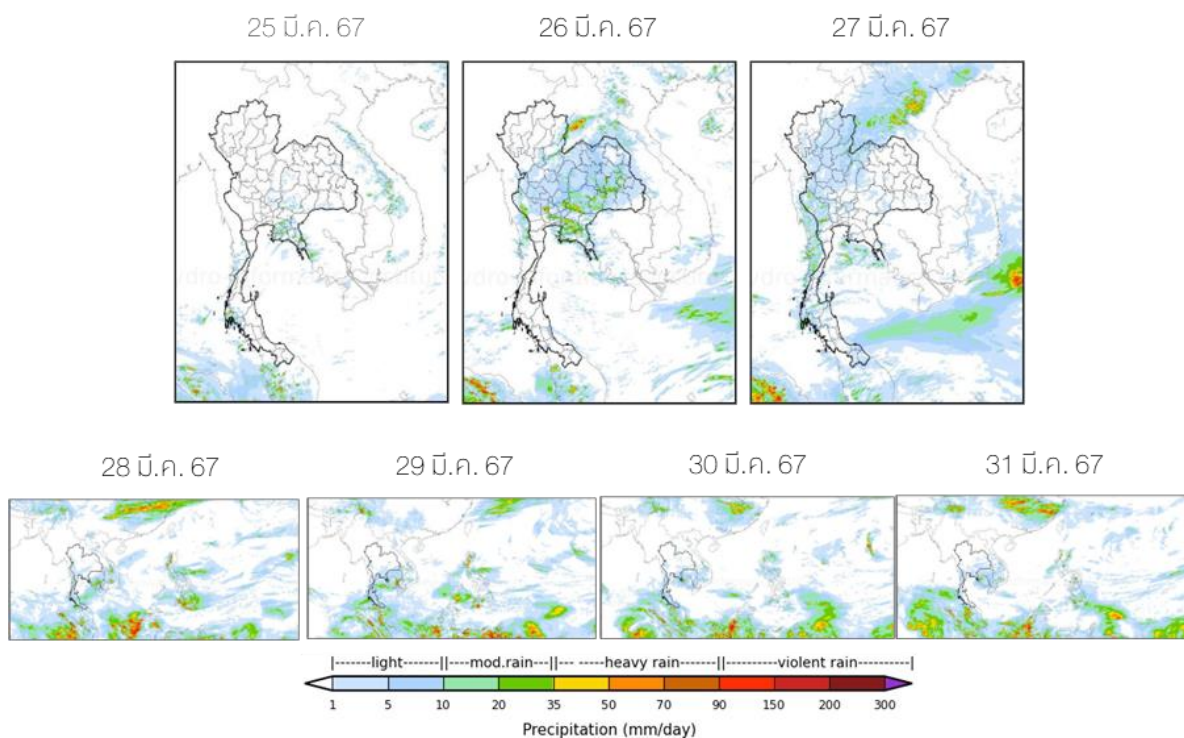


ที่มา: การประปาปทุมธานี

ข้อมูลเพิ่มเติม: <http://rwc.mwa.co.th/page/graph/>

สถานการณ์ฝน 7 วัน ข้างหน้า

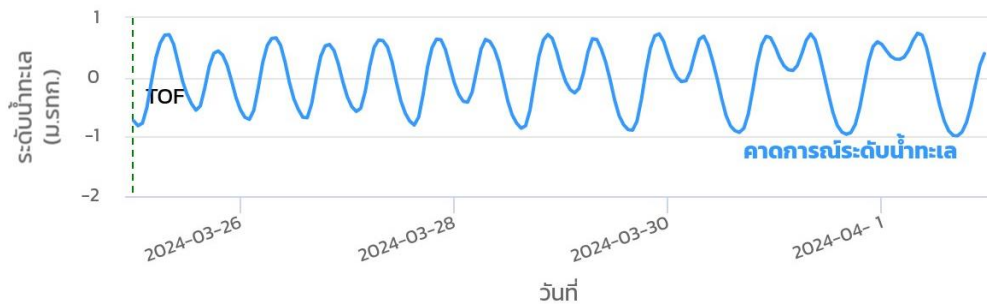
- **ช่วงวันที่ 25-27 มี.ค. 67** ความกดอากาศต่ำปกคลุมบริเวณประเทศไทยตอนบน ประกอบกับลมใต้และลมตะวันออกเฉียงใต้พัดนำความชื้นเข้ามาบริเวณประเทศไทยตอนบน ส่งผลให้ประเทศไทยตอนบน มีฝนฟ้าคะนองและลมกระโชกแรงได้ในบางแห่ง จากนั้นในช่วงวันที่ 26 มี.ค. 67 บริเวณความกดอากาศสูงจากประเทศจีนจะแผ่ลงมาปกคลุมบริเวณประเทศไทยตอนบน ประกอบกับลมใต้และลมตะวันออกเฉียงใต้พัดนำความชื้นเข้ามาบริเวณประเทศไทยตอนบน ส่งผลให้บริเวณภาคตะวันออกเฉียงเหนือตอนล่าง ภาคกลางตอนล่าง และภาคตะวันออกมีฝนฟ้าคะนองเพิ่มขึ้น และลมกระโชกแรงได้ในบางแห่ง ส่วนลมตะวันออกเฉียงใต้ที่พัดปกคลุมอ่าวไทยและภาคใต้มีกำลังปานกลาง ส่งผลให้ภาคใต้อาจมีฝนฟ้าคะนองได้ในบางแห่ง
- **ช่วงวันที่ 28-31 มี.ค.** ความกดอากาศต่ำปกคลุมบริเวณประเทศไทยตอนบน ประกอบกับลมใต้และลมตะวันออกเฉียงใต้พัดนำความชื้นเข้ามาปกคลุมบริเวณประเทศไทยตอนบน ส่งผลให้บริเวณประเทศไทยตอนบนมีฝนฟ้าคะนอง และลมกระโชกแรงได้ในบางแห่ง ส่วนลมตะวันออกเฉียงใต้ที่พัดปกคลุมทะเลอ่าวไทยและภาคใต้มีกำลังปานกลาง ส่งผลให้ภาคใต้มีฝนตกเล็กน้อยถึงปานกลางในบางแห่ง



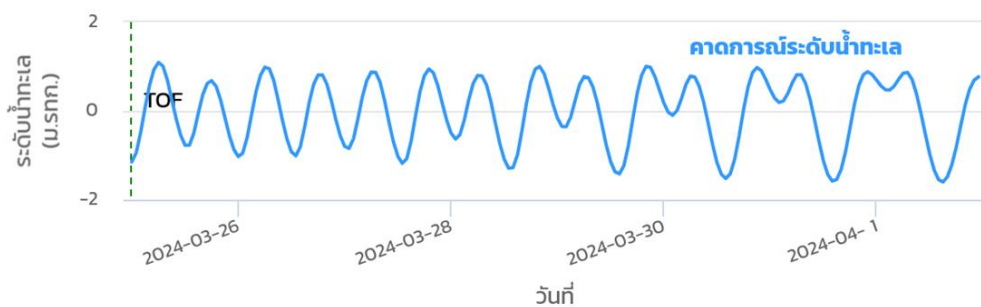
คาดการณ์สภาวะระดับน้ำในแม่น้ำเจ้าพระยา

ช่วงวันที่ 25-31 มี.ค. 67 คาดว่าบริเวณสถานีกองบัญชาการกองทัพเรือ จะมีน้ำขึ้นสูงสุดในวันที่ 25 มี.ค. 67 เวลา 08.00 น. สูงกว่าระดับน้ำทะเลปานกลางประมาณ 0.72 เมตร และจะมีน้ำลงต่ำสุดในวันที่ 31 มี.ค. 67 เวลา 16.00 น. ต่ำกว่าระดับน้ำทะเลปานกลาง 0.96 เมตร ส่วนบริเวณป้อมพระจุลจอมเกล้า น้ำจะขึ้นสูงสุดในวันที่ 25 มี.ค. 67 เวลา 06.00 น. สูงกว่าระดับน้ำทะเลปานกลาง 1.09 เมตร และน้ำจะลดลงต่ำสุดในวันที่ 31 มี.ค. 67 เวลา 14.00 น. ต่ำกว่าระดับน้ำทะเลปานกลาง 1.58 เมตร

หน้ากองบัญชาการกองทัพเรือ



ป้อมพระจุลจอมเกล้า

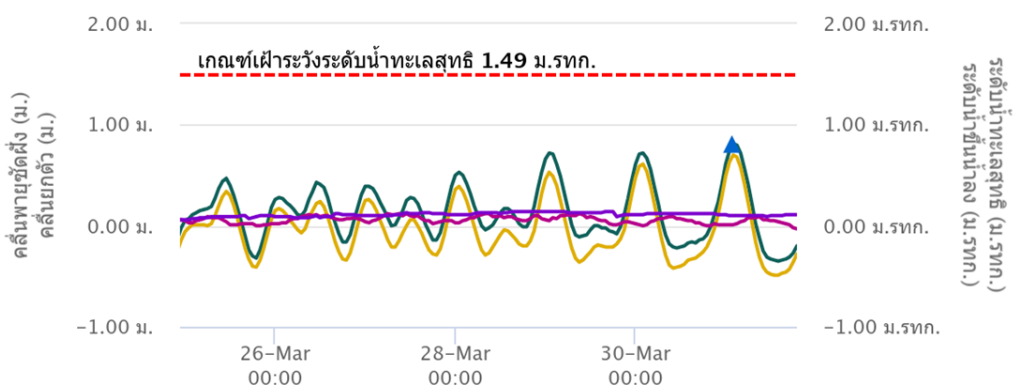


ที่มา: สถาบันสารสนเทศทรัพยากรน้ำ (องค์การมหาชน)

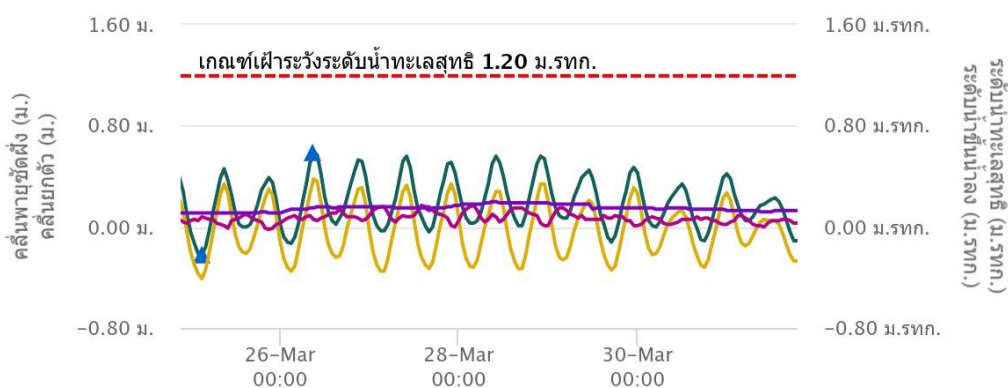
คาดการณ์คลื่นซัดฝั่ง

ในช่วงวันที่ 25-31 มี.ค. 67 คาดว่าบริเวณสถานีเกาะมัดโพน จังหวัดชุมพร จะมีระดับน้ำทะเลสุทธิตัวสูงสุดในวันที่ 31 มี.ค. 67 เวลา 02.00 น. ซึ่งสูงกว่าระดับน้ำทะเลปานกลาง 0.81 เมตร และจะมีระดับน้ำทะเลสุทธิต่ำสุดในวันที่ 31 มี.ค. 67 เวลา 14.00 น. ซึ่งต่ำกว่าระดับน้ำทะเลปานกลาง 0.35 เมตร ส่วนบริเวณสถานีระโนด จังหวัดสงขลา จะมีระดับน้ำทะเลสุทธิตัวสูงสุดในวันที่ 26 มี.ค. 67 เวลา 09.00 น. ซึ่งสูงกว่าระดับน้ำทะเลปานกลาง 0.59 เมตร และจะมีระดับน้ำทะเลสุทธิต่ำสุดในวันที่ 25 มี.ค. 67 เวลา 03.00 น. ซึ่งต่ำกว่าระดับน้ำทะเลปานกลาง 0.22 เมตร

กราฟคลื่นซัดฝั่งสถานีเกาะมัดโพน



กราฟคลื่นซัดฝั่งสถานีระโนด



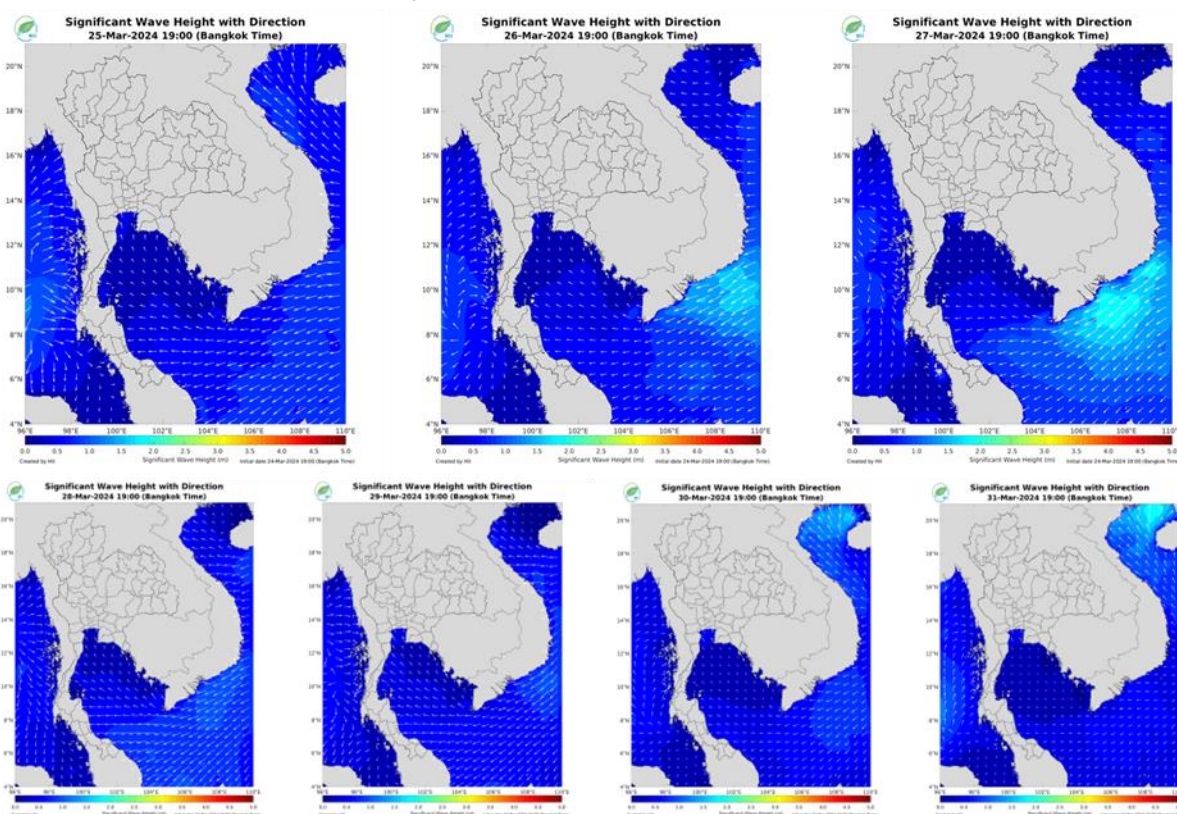
● ระดับน้ำทะเลสุทธิ ■ ระดับน้ำขึ้นน้ำลง ✦ คลื่นพายุซัดฝั่ง ✧ คลื่นยกตัว

หมายเหตุ: ระดับน้ำทะเลสุทธิ คือ ระดับน้ำที่รวมอิทธิพลของระดับน้ำขึ้นน้ำลง คลื่นซัดฝั่ง และคลื่นยกตัว
ที่มา: สถาบันสารสนเทศทรัพยากรน้ำ (องค์การมหาชน)

คาดการณ์ความสูงและทิศทางคลื่นทะเล

ช่วงวันที่ 25-31 มี.ค. 67 คาดว่าลมตะวันออกและลมตะวันออกเฉียงใต้ที่พัดปกคลุมทะเลอ่าวไทย ภาคใต้ และอันดามันมีกำลังอ่อนและมีกำลังแรงขึ้นในช่วงกลางสัปดาห์ ส่งผลให้คลื่นลมในทะเลฝั่งอ่าวไทยและทะเลฝั่งอันดามันมีคลื่นสูงประมาณ 1-2 เมตร

การคาดการณ์ความสูงและทิศทางคลื่นทะเล ระหว่างวันที่ 25-31 มี.ค. 67



ที่มา: สถาบันสารสนเทศทรัพยากรน้ำ (องค์การมหาชน)
ข้อมูลเพิ่มเติม: <http://www.thaiwater.net/v3/wrf/swan>

รู้น้ำ รู้อากาศ รู้ทันภัยพิบัติ



National Hydroinformatics Center



จัดทำโดย
สถาบันสารสนเทศทรัพยากรน้ำ (องค์การมหาชน)
กระทรวงการอุดมศึกษา วิทยาศาสตร์ วิจัยและนวัตกรรม