

รู้น้ำ รู้อากาศ รู้กันภัยพิบัติ

www.thaiwater.net

ThaiWater mobile application



คลังข้อมูลน้ำแห่งชาติ

National Hydroinformatics Center

รู้น้ำรู้อากาศ

รายสัปดาห์

ประจำวันที่ 5 เมษายน 2564



จัดทำโดย

สถาบันสารสนเทศทรัพยากรน้ำ (องค์การมหาชน)

กระทรวงการอุดมศึกษา วิทยาศาสตร์ วิจัยและนวัตกรรม

สปีดาร์ที่ผ่านมา

สภาพอากาศ

5 ลักษณะกลุ่มเมฆจากภาพถ่ายดาวเทียม

6 แพนที่ความกดอากาศ

สถานการณ์ฝน

- เรดาร์ตรวจอากาศ
- สถานีตรวจอากาศ
- ปริมาณฝนทั้งสปีดาร์

10 ความชื้นในอากาศ

สถานการณ์น้ำ

11 ความชื้นผิวดิน

12 สถานการณ์น้ำในเขื่อน

- น้ำในเขื่อนขนาดใหญ่ทั่วประเทศ
- น้ำในเขื่อนพื้นที่ลุ่มน้ำเจ้าพระยา

15 ระดับน้ำในแม่น้ำสายหลัก

16 สถานการณ์น้ำทะเล

- อุณหภูมิพื้นผิวน้ำทะเล
- ความสูงและทิศทางคลื่นทะเล
- น้ำเค็มรุก

19 แพน/พล การเพาะปลูกพืชในช่วงฤดูแล้ง

คาดการณ์สปีดาร์หน้า

สภาพอากาศ

20 คาดการณ์ฝน 7 วันข้างหน้า

สถานการณ์น้ำ

21 คาดการณ์ระดับน้ำในแม่น้ำเจ้าพระยา

22 คาดการณ์ความสูงและทิศทางคลื่นทะเล

HIGHLIGHT

สัปดาห์นี้หย่อมความกดอากาศต่ำบริเวณอ่าวเบงกอลที่เคลื่อนตัวเข้าสู่ทะเลอันดามันและภาคใต้ด้านฝั่งตะวันตก ทำให้ลมตะวันตกเฉียงใต้ที่พัดนำความชื้นเข้าสู่ประเทศไทย ประกอบกับบริเวณความกดอากาศสูงจากประเทศจีนที่แผ่ลงมาปกคลุมบริเวณตอนบนของภาคเหนือและภาคตะวันออกเฉียงเหนือ ทำให้เกิดการปะทะของมวลอากาศ ส่งผลให้เกิดพายุฝนฟ้าคะนอง ลมกระโชกแรง และมีลูกเห็บตกในบางพื้นที่ โดยจังหวัดที่มีปริมาณฝนตกมากกว่า 100 มิลลิเมตร ในช่วงวันที่ 3-4 เมษายน 2564 ทั้งสิ้น 6 จังหวัด ได้แก่ จังหวัดลพบุรี เลย บุรีรัมย์ พิจิตรหนองคาย และอุดรธานี และจังหวัดที่ได้รับผลกระทบจากเหตุการณ์ครั้งนี้มีจำนวนทั้งสิ้น 34 จังหวัด 100 อำเภอ 252 ตำบล 686 หมู่บ้าน ซึ่งมีบ้านเรือนประชาชนได้รับความเสียหาย 3,825 หลัง โดยมีผู้เสียชีวิต 1 ราย และมีผู้บาดเจ็บ 5 ราย

ภาค	จังหวัด	ภาค	จังหวัด
เหนือ	เชียงราย เชียงใหม่ อุดรดิตต์ พะเยา น่าน ลำปาง ตาก สุโขทัย พิษณุโลก พิจิตร เพชรบูรณ์	ตะวันออกเฉียงเหนือ	นครพนม เลย อุดรธานี สกลนคร หนองบัวลำภู ขอนแก่น ชัยภูมิ สุรินทร์ มุกดาหาร อุบลราชธานี ศรีสะเกษ นครราชสีมา
กลาง	นครสวรรค์ อุทัยธานี ชัยนาท สิงห์บุรี สระบุรี อ่างทอง สมุทรปราการ	ตะวันออก	สระแก้ว ชลบุรี ปราจีนบุรี ฉะเชิงเทรา

จ.ตาก ข้อมูล ณ วันที่ 4 เม.ย. 64



จ.สุโขทัย ข้อมูล ณ วันที่ 4 เม.ย. 64



จ.ขอนแก่น ข้อมูล ณ วันที่ 4 เม.ย. 64



จ.อ่างทอง ข้อมูล ณ วันที่ 4 เม.ย. 64



ที่มา: กรมป้องกันและบรรเทาสาธารณภัย

สรุปสถานการณ์ที่ผ่านมาและคาดการณ์สัปดาห์หน้า

สถานการณ์ปัจจุบัน

สภาพอากาศ : สัปดาห์นี้กระแสลมตะวันตกที่พัดปกคลุมบริเวณภาคเหนือและภาคตะวันออกเฉียงเหนือ ประกอบกับอิทธิพลจากลมใต้และลมตะวันตกเฉียงใต้พัดนำความชื้นเข้าสู่บริเวณประเทศไทยตอนบน ส่งผลให้บริเวณภาคเหนือและภาคตะวันออกเฉียงเหนือตอนบนมีฝนตกในบางแห่ง ส่วนหย่อมความกดอากาศต่ำบริเวณอ่าวเบงกอลเคลื่อนเข้ามาบริเวณทะเลอันดามัน ทำให้ลมตะวันตกเฉียงใต้มีกำลังแรงขึ้น ส่งผลให้ภาคใต้มีฝนตกเพิ่มขึ้นและมีฝนตกหนักในบางแห่ง หลังจากนั้นในช่วงวันที่ 2 เม.ย. 64 บริเวณความกดอากาศสูงเริ่มแผ่ลงมาปกคลุมบริเวณประเทศไทยตอนบน ทำให้เกิดฝนฟ้าคะนอง ลมกระโชกแรง และมีฝนตกหนักบางพื้นที่ของประเทศไทยตอนบนในช่วงปลายสัปดาห์

น้ำในเขื่อน : ปัจจุบันเขื่อนขนาดใหญ่ทั้ง 35 แห่งทั่วประเทศ มีปริมาณน้ำกักเก็บรวมกัน 35,128 ล้านลูกบาศก์เมตร คิดเป็น 50% ของความจุ สถานการณ์อยู่ในเกณฑ์น้ำน้อย โดยเป็นปริมาณน้ำใช้การได้จริง 11,585 ล้านลูกบาศก์เมตร ซึ่งมีเขื่อนที่ปริมาณน้ำกักเก็บอยู่ในเกณฑ์น้ำมาก (80-100% ของความจุ) เพียงเขื่อนเดียว คือ เขื่อนลำตะคอง (82%) นอกจากนี้มีเขื่อนที่มีปริมาณน้ำกักเก็บอยู่ในเกณฑ์น้อยวิกฤต (ไม่เกิน 30% ของความจุ) มีจำนวน 5 เขื่อน ได้แก่ เขื่อนแม่กวง (21%) เขื่อนลำปาว (27%) เขื่อนป่าสักชลสิทธิ์ (26%) เขื่อนคลองสียัด (15%) และเขื่อนขุนด่านปราการชล (27%)

น้ำในแม่น้ำลำคลอง : จากการตรวจวัดระดับน้ำในแม่น้ำสายหลักในหนึ่งสัปดาห์ที่ผ่านมา พบว่า ระดับน้ำในแม่น้ำสายหลักในภาคเหนือ และภาคตะวันออกเฉียงเหนือมีระดับน้ำน้อยถึงระดับน้ำปานกลาง ภาคตะวันออก และภาคกลางมีระดับน้ำปานกลางถึงระดับน้ำมาก และอาจมีน้ำล้นตลิ่งต่ำบริเวณปากแม่น้ำในช่วงน้ำทะเลหนุนสูง ส่วนภาคใต้มีระดับน้ำน้อยถึงระดับน้ำปานกลาง

คาดการณ์

คาดการณ์ฝน : ช่วงวันที่ 5-7 เม.ย. 64 บริเวณความกดอากาศสูงแผ่ปกคลุมประเทศไทยตอนบน ประกอบกับลมตะวันออกเฉียงใต้พัดนำความชื้นเข้าสู่ประเทศไทย ทำให้เกิดการปะทะกันของมวลอากาศ ส่งผลให้เกิดฝนฟ้าคะนอง ลมกระโชกแรง และอาจเกิดลูกเห็บได้ในบางแห่งบริเวณภาคเหนือ ภาคตะวันออกเฉียงเหนือ ภาคตะวันออก ภาคกลาง รวมทั้งกรุงเทพมหานครและปริมณฑล ส่วนลมตะวันตกเฉียงใต้ที่พัดปกคลุมบริเวณภาคใต้มีกำลังปานกลาง ส่งผลให้ภาคใต้มีฝนตกและมีฝนตกหนักได้ในบางแห่ง ส่วนในช่วงวันที่ 8-11 เม.ย. 64 บริเวณความกดอากาศสูงที่แผ่ลงมาปกคลุมประเทศไทยตอนบนจะเริ่มมีกำลังอ่อนลง ส่งผลให้ประเทศไทยตอนบนมีฝนลดลง ส่วนลมตะวันออกเฉียงใต้ที่พัดปกคลุมบริเวณภาคใต้มีกำลังปานกลาง ส่งผลให้ภาคใต้ยังคงมีฝนตกต่อเนื่อง

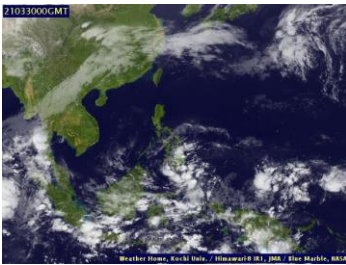
คาดการณ์ระดับน้ำในแม่น้ำเจ้าพระยา : จากการคาดการณ์สถานการณ์น้ำขึ้น-น้ำลงบริเวณทะเลอ่าวไทย โดยสถาบันสารสนเทศทรัพยากรน้ำ (องค์การมหาชน) คาดว่าวันที่ 5-11 เม.ย. 64 บริเวณสถานีกองบัญชาการกองทัพเรือ น้ำลงต่ำสุดในวันที่ 5 เม.ย. 64 เวลา 19.00 น. ต่ำกว่าระดับน้ำทะเลปานกลาง 0.79 เมตร และน้ำขึ้นสูงสุดในวันที่ 9 เม.ย. 64 เวลา 06.00 น. สูงกว่าระดับน้ำทะเลปานกลาง 0.63 เมตร ส่วนบริเวณป้อมพระจุลจอมเกล้า น้ำลงต่ำสุดในวันที่ 5 เม.ย. 64 เวลา 17.00 น. ต่ำกว่าระดับน้ำทะเลปานกลาง 1.38 เมตร และน้ำขึ้นสูงสุดในวันที่ 8 เม.ย. 64 เวลา 05.00 น. สูงกว่าระดับน้ำทะเลปานกลาง 1.00 เมตร

คาดการณ์คลื่น : คาดการณ์ความสูงคลื่นในช่วงวันที่ 5-11 เม.ย. 64 ลมตะวันตกเฉียงใต้ที่พัดปกคลุมทะเลอันดามันมีกำลังปานกลาง ส่งผลให้ทะเลอันดามันมีคลื่นสูงประมาณ 1 เมตร ส่วนบริเวณอ่าวไทยมีคลื่นสูงต่ำกว่า 1 เมตร ตลอดทั้งสัปดาห์

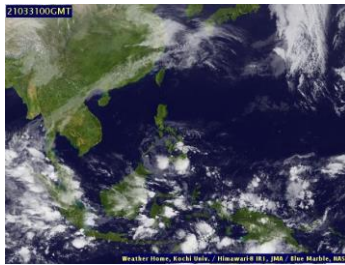
ลักษณะกลุ่มเมฆจากภาพถ่ายดาวเทียม

สปีดาร์นี้มีกลุ่มเมฆปกคลุมหนาแน่นในหลายพื้นที่ของประเทศไทย โดยตอนบนของประเทศไทยมีกลุ่มเมฆปกคลุมบางเบาในช่วงต้นสปีดาร์ หลังจากนั้นก็มีกลุ่มเมฆปกคลุมหนาแน่นกระจุกตัวบางพื้นที่ในช่วงวันที่ 3-5 เม.ย. 64 ส่วนภาคใต้มีกลุ่มเมฆปกคลุมบางเบาตลอดทั้งสปีดาร์กับมีกลุ่มเมฆปกคลุมหนาแน่นกระจุกตัวอยู่บริเวณด้านฝั่งตะวันตกของภาคในช่วงวันที่ 30-31 มี.ค. 64 และ 2 เม.ย. 64

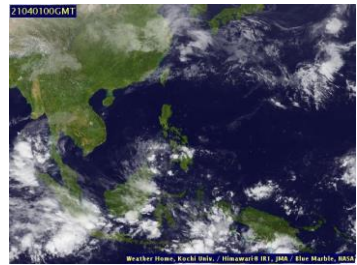
30 มี.ค. 64 07:00 น.



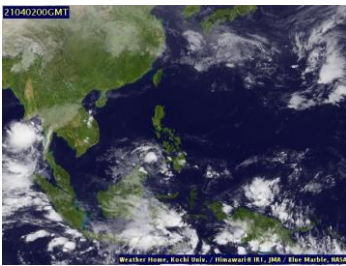
31 มี.ค. 64 07:00 น.



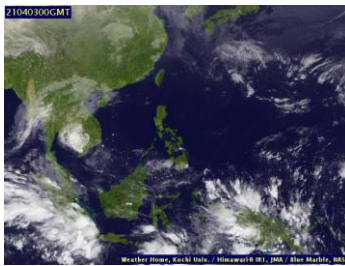
1 เม.ย. 64 07:00 น.



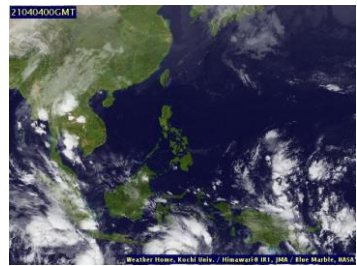
2 เม.ย. 64 07:00 น.



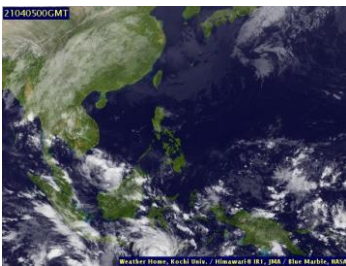
3 เม.ย. 64 07:00 น.



4 เม.ย. 64 07:00 น.



5 เม.ย. 64 07:00 น.



ที่มา: ภาพถ่ายจากดาวเทียม Himawari-8

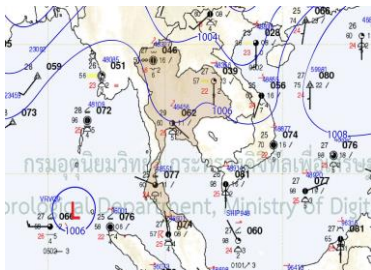
จัดทำโดย: Digital Typhoon

ข้อมูลเพิ่มเติม: <http://www.thaiwater.net/weather/2021-04-05/50/141>

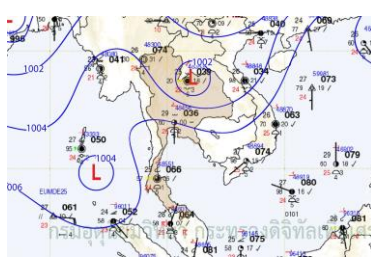
แผนที่อากาศ

สปีดาศนี้กระแสนลมตะวันตกที่พัดปกคลุมบริเวณภาคเหนือและภาคตะวันออกเฉียงเหนือ ประกอบกับอิทธิพลจากลมใต้และลมตะวันตกเฉียงใต้พัดนำความชื้นเข้าสู่บริเวณประเทศไทยตอนบน ส่งผลให้บริเวณภาคเหนือและภาคตะวันออกเฉียงเหนือตอนบนมีฝนตกในบางแห่ง ส่วนหย่อมความกดอากาศต่ำบริเวณอ่าวเบงกอลเคลื่อนเข้ามาบริเวณทะเลอันดามัน ทำให้ลมตะวันตกเฉียงใต้มีกำลังแรงขึ้น ส่งผลให้ภาคใต้มีฝนตกเพิ่มขึ้นและมีฝนตกหนักในบางแห่ง หลังจากนั้นในช่วงวันที่ 2 เม.ย. 64 บริเวณความกดอากาศสูงเริ่มแผ่ลงมาปกคลุมบริเวณประเทศไทยตอนบน ทำให้เกิดฝนฟ้าคะนอง ลมกระโชกแรง และมีฝนตกหนักบางพื้นที่ของประเทศไทยตอนบนในช่วงปลายสปีดาศ

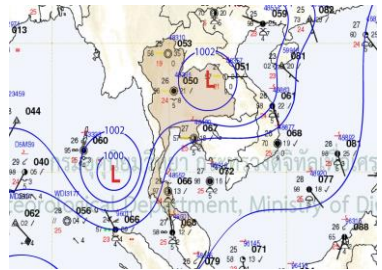
30 มี.ค. 64 07:00 น.



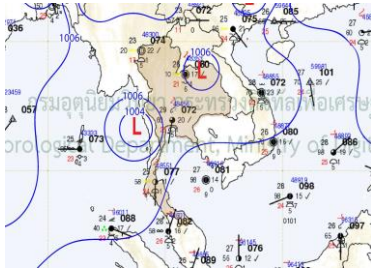
31 มี.ค. 64 07:00 น.



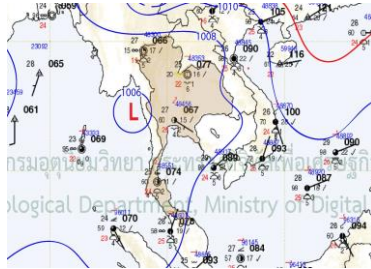
1 เม.ย. 64 07:00 น.



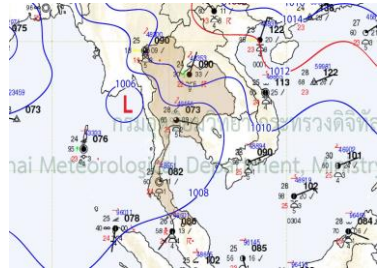
2 เม.ย. 64 07:00 น.



3 เม.ย. 64 07:00 น.



4 เม.ย. 64 07:00 น.



5 เม.ย. 64 07:00 น.



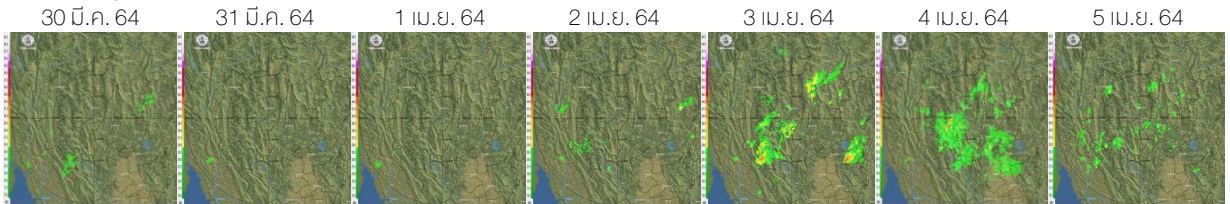
ที่มา: กรมอุตุนิยมวิทยา

ข้อมูลเพิ่มเติม: http://www.thaiwater.net/DATA/REPORT/php/hmain.php?page=/TyphoonTracking/show_weather_map.php

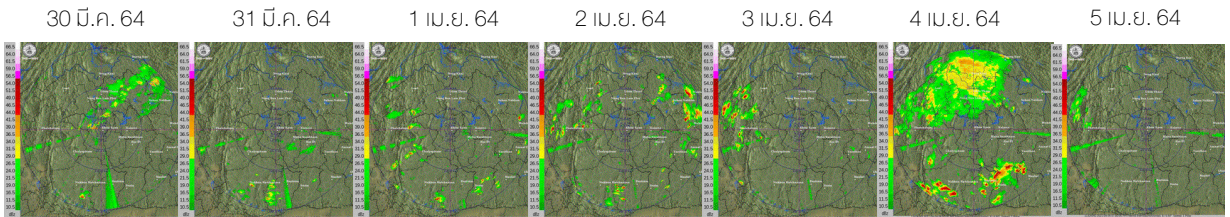
สถานการณ์ฝนจากภาพเรดาร์ตรวจอากาศ

เครื่องถ่ายภาพเรดาร์ตรวจวัดปริมาณฝนของกรมอุตุนิยมวิทยา ได้แก่ เรดาร์ลำพูน เรดาร์ขอนแก่น เรดาร์หัวหิน และเรดาร์ชุมพร พบว่า ภาคเหนือตรวจพบกลุ่มฝนตกเล็กน้อยกระจุกตัวบางพื้นที่ในช่วงวันที่ 30 มี.ค. - 2 เม.ย. 64 หลังจากนั้นตรวจพบกลุ่มฝนตกปานกลางถึงหนักในช่วงวันที่ 3-4 เม.ย. 64 และค่อยๆ ลดลงจนปลายสปีดาร์ ภาคตะวันออกเฉียงเหนือตรวจพบกลุ่มฝนตกปานกลางถึงหนักกระจายตัวในบางพื้นที่ตั้งแต่วันที่ 30 มี.ค. - 3 เม.ย. 64 และหนาแน่นในช่วงวันที่ 4 เม.ย. 64 ภาคตะวันออกและภาคกลางตรวจพบกลุ่มฝนตกปานกลางถึงหนักในบางพื้นที่ช่วงวันที่ 3- 5 เม.ย. 64 ส่วนภาคใต้ตรวจพบกลุ่มฝนตกเล็กน้อยถึงปานกลางกระจายตัวอยู่ทั่วทั้งภาคตลอดทั้งสปีดาร์

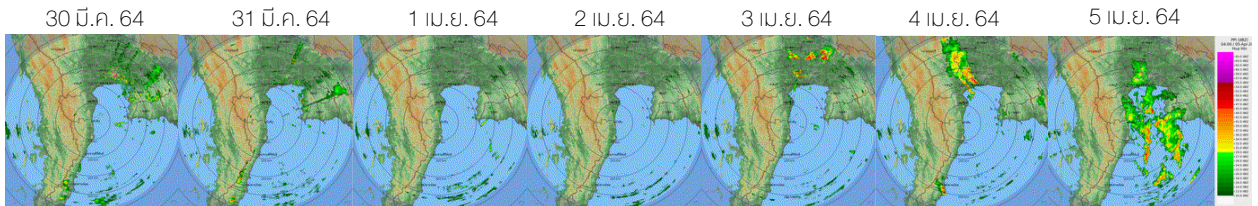
เรดาร์ลำพูน



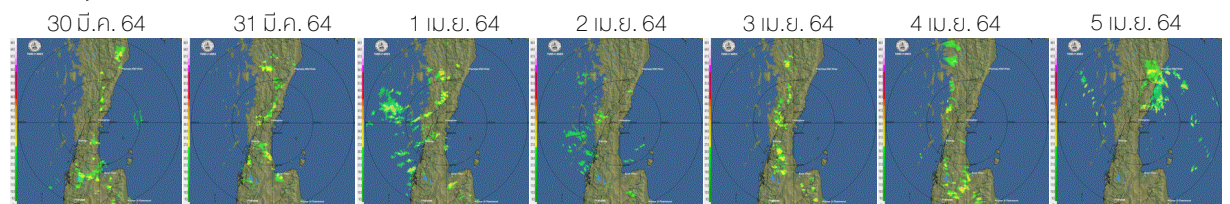
เรดาร์ขอนแก่น



เรดาร์หัวหิน



เรดาร์ชุมพร

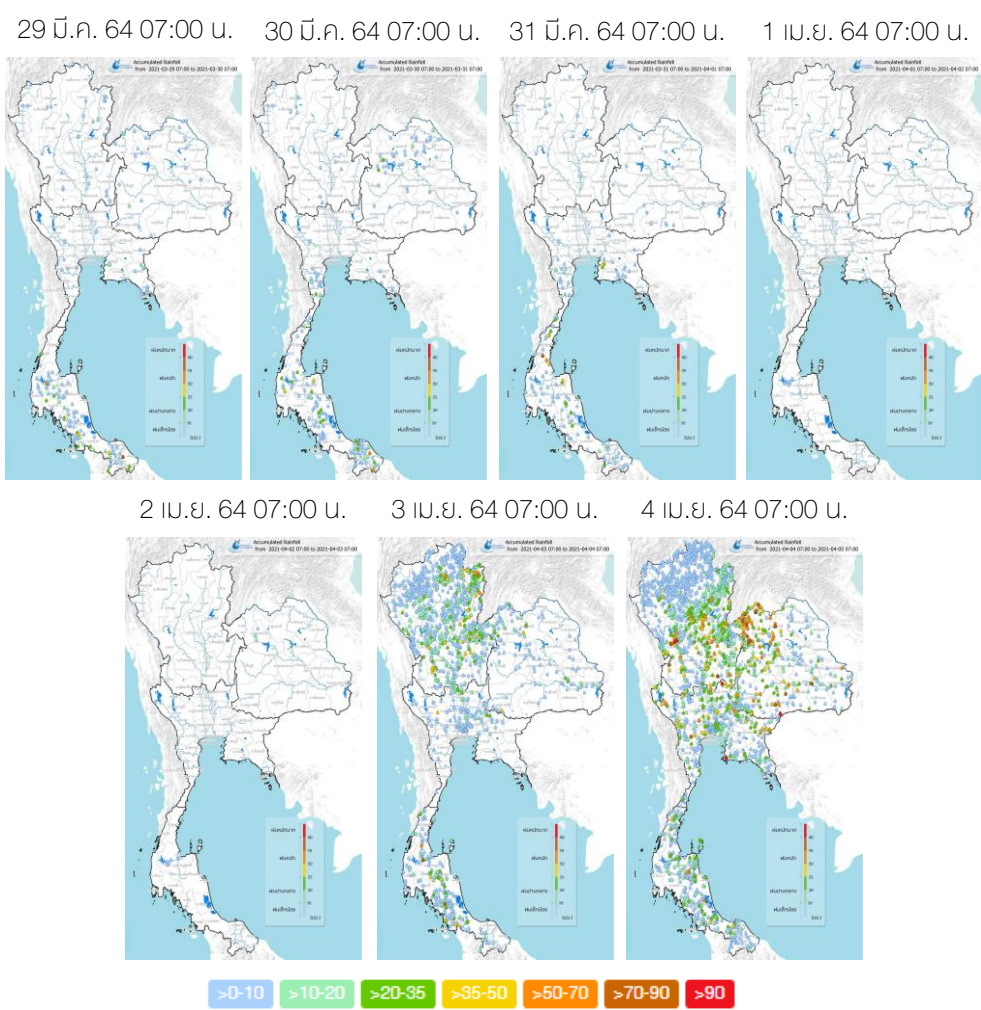


ที่มา: กรมอุตุนิยมวิทยา

ข้อมูลเพิ่มเติม: <http://www.thaiwater.net/weather/radar>

ปริมาณฝนรายวันจากสถานีตรวจอากาศ

สปีดาร์นี้ภาคตะวันออกเฉียงเหนือตอนบน ภาคเหนือ และภาคตะวันออก มีฝนตกเล็กน้อย ส่วนภาคใต้มีฝนตกเล็กน้อยถึงปานกลางกระจายตัวอยู่ในช่วงวันที่ 29-31 มี.ค. 64 เนื่องจากกระแสตะวันตกที่พัดปกคลุมบริเวณภาคเหนือ ภาคตะวันออกเฉียงเหนือ ประกอบกับอิทธิพลลมตะวันตกเฉียงใต้ที่พัดนำความชื้นเข้าสู่บริเวณประเทศไทยตอนบน หลังจากนั้นในช่วงวันที่ 3-4 เม.ย. 64 ประเทศไทยมีฝนตกเล็กน้อยถึงปานกลาง กับมีฝนตกหนักถึงหนักมาก โดยเฉพาะบริเวณภาคเหนือตอนล่าง ภาคตะวันออกเฉียงเหนือด้านฝั่งตะวันตก ภาคกลาง และภาคตะวันออก รวมไปถึงภาคใต้ตอนล่าง เนื่องจากได้รับอิทธิพลจากหย่อมความกดอากาศต่ำที่ปกคลุมบริเวณทะเลอันดามัน ประกอบกับบริเวณความกดอากาศสูงที่แผลงมาปกคลุมประเทศไทยตอนบน



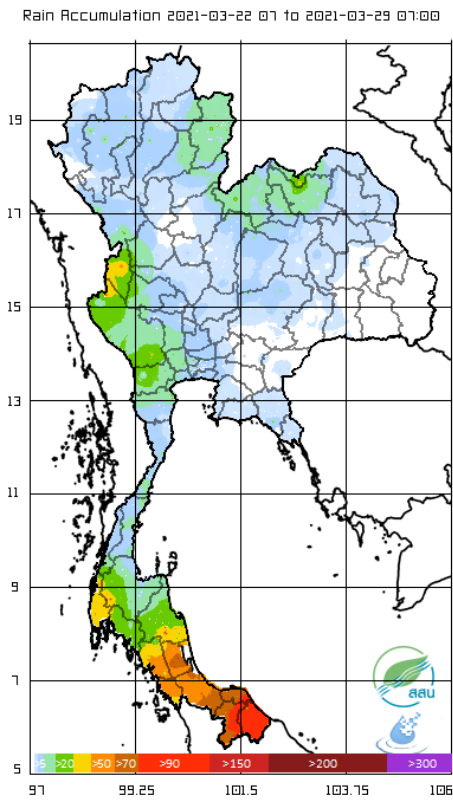
ที่มา: คลังข้อมูลน้ำแห่งชาติ

ข้อมูลเพิ่มเติม: <http://www.thaiwater.net/weather/2021-04-05/64/180>

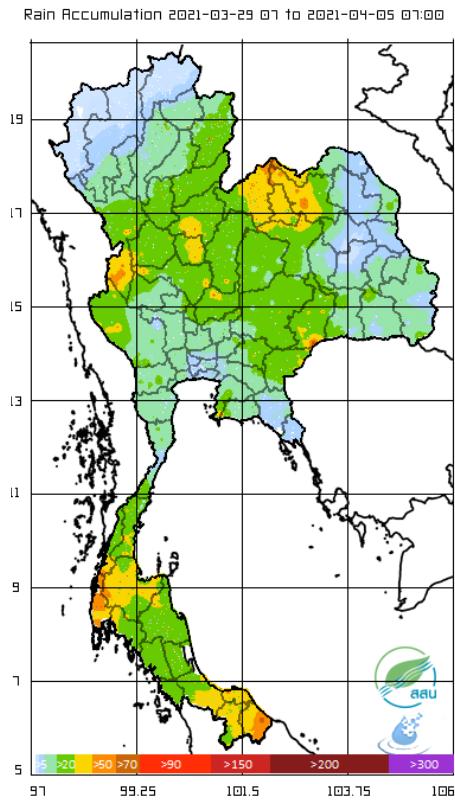
ปริมาณฝนทั้งสัปดาห์

สัปดาห์นี้ประเทศไทยมีปริมาณฝนเพิ่มขึ้นจากสัปดาห์ที่ผ่านมาในหลายพื้นที่ โดยเฉพาะบริเวณภาคเหนือ ภาคตะวันออกเฉียงเหนือ ภาคกลาง ภาคตะวันออก และภาคใต้ตอนบน ส่วนบริเวณภาคใต้ตอนล่างมีปริมาณฝนลดลงจากสัปดาห์ที่ผ่านมา

สัปดาห์ที่แล้ว



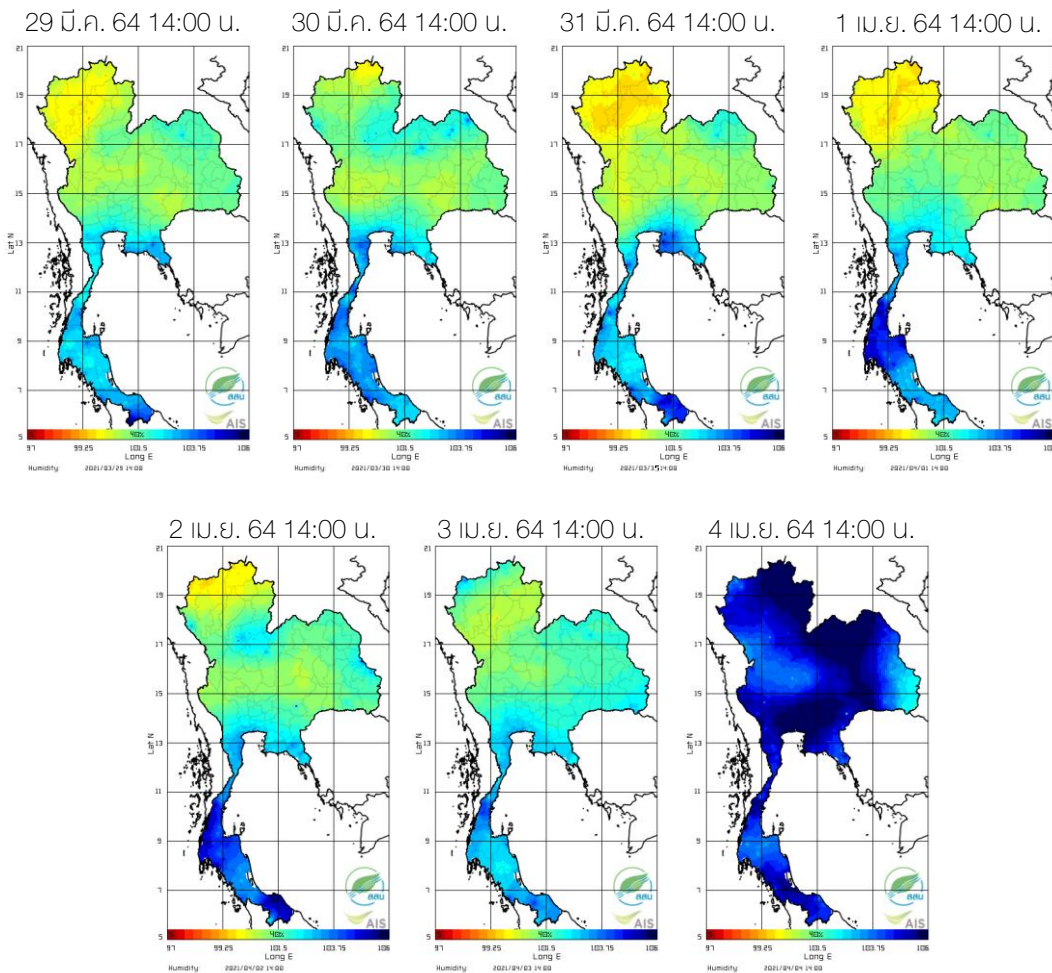
สัปดาห์นี้



ที่มา: สถาบันสารสนเทศทรัพยากรน้ำ (องค์การมหาชน)

ความชื้นในอากาศ

แผนภาพแสดงการกระจายตัวของความชื้นในอากาศของประเทศไทยสะสมเวลา 14.00 น. ระหว่างวันที่ 29 มี.ค. - 4 เม.ย. 64 พบว่า ประเทศไทยตอนบนมีความชื้นในอากาศสูงมากในวันที่ 4 เม.ย. 64 เนื่องจากมีฝนตกหนักถึงหนักมากทั่วทั้งประเทศ ส่วนภาคใต้มีความชื้นในอากาศสูงตลอดทั้งสปีดาค์ และสูงมากในวันที่ 1-2 เม.ย. และ 4 เม.ย. 64 เนื่องจากได้รับอิทธิพลของหย่อมความกดอากาศต่ำบริเวณทะเลอันดามันกำลังแรง ทำให้ลมตะวันตกเฉียงใต้ที่พัดปกคลุมภาคใต้มีกำลังแรง ส่งผลให้ภาคใต้มีฝนตกเพิ่มขึ้น กับมีฝนตกหนักถึงหนักมากบริเวณภาคใต้ด้านฝั่งตะวันตก



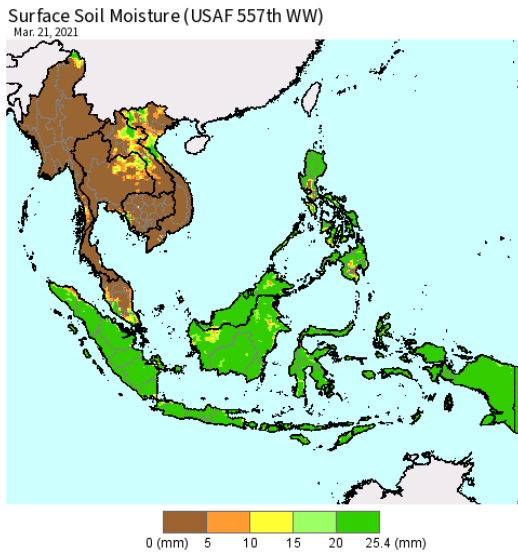
ที่มา: สถาบันสารสนเทศทรัพยากรน้ำ (องค์การมหาชน)

ข้อมูลเพิ่มเติม: <http://www.thaiwater.net/weather/2021-04-05/9/1>

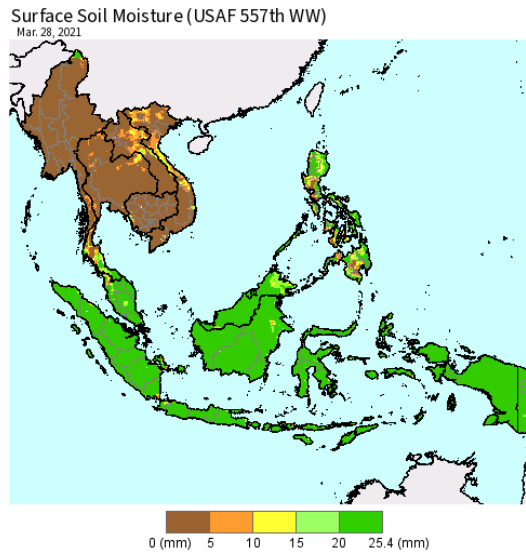
ความชื้นผิวดิน

วันที่ 28 มี.ค. 64 ประเทศไทยตอนบนมีความชื้นผิวดินลดลงจากวันที่ 21 มี.ค. 64 โดยเฉพาะบริเวณภาคตะวันออกเฉียงเหนือตอนบน ส่วนในบางบริเวณของภาคเหนือภาคใต้ โดยเฉพาะบริเวณภาคใต้ตอนล่างมีความชื้นผิวดินเพิ่มขึ้นจากวันดังกล่าว

วันที่ 21 มี.ค. 2564



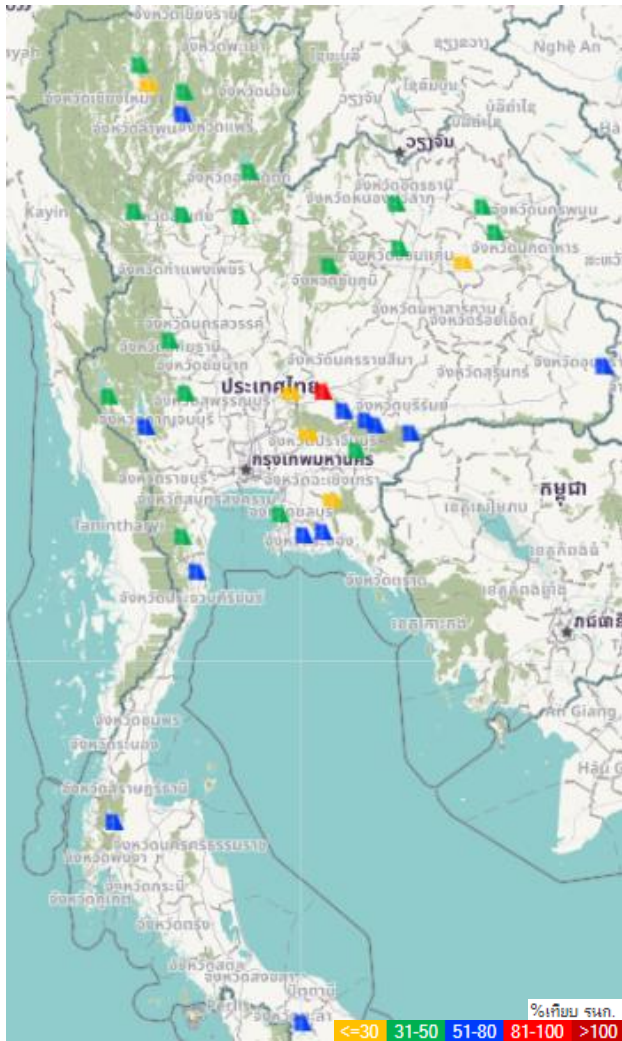
วันที่ 28 มี.ค. 2564



ที่มา: USDA (United States Department of Agriculture)

ที่มา: <https://ipad.fas.usda.gov/cropexplorer/imageview.aspx?regionid=seasia>

สถานการณ์น้ำในเขื่อนขนาดใหญ่ทั่วประเทศ



ปัจจุบันเขื่อนขนาดใหญ่ทั้ง 35 แห่งทั่วประเทศ มีปริมาณน้ำกักเก็บรวมกัน 35,128 ล้านลูกบาศก์เมตร คิดเป็น 50% ของความจุ สถานการณ์อยู่ในเกณฑ์น้ำน้อย โดยเป็นปริมาณน้ำใช้การได้จริง 11,585 ล้านลูกบาศก์เมตร ซึ่งมีเขื่อนที่ปริมาณน้ำกักเก็บอยู่ในเกณฑ์น้ำมาก (80-100% ของความจุ) เพียงเขื่อนเดียว คือ เขื่อนลำตะคอง (82%) นอกจากนี้มีเขื่อนที่มีปริมาณน้ำกักเก็บอยู่ในเกณฑ์น้อยวิกฤต (ไม่เกิน 30% ของความจุ) มีจำนวน 5 เขื่อน ได้แก่ เขื่อนแม่กวง (21%) เขื่อนลำปาว (27%) เขื่อนป่าสักชลสิทธิ์ (26%) เขื่อนคลองสียัด (15%) และเขื่อนขุนด่าน-ปราการชล (27%)

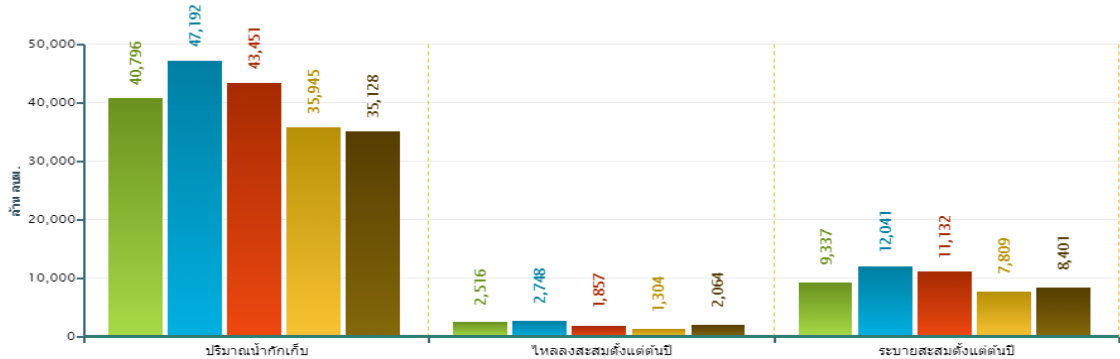
ที่มา: คลังข้อมูลน้ำแห่งชาติ

ข้อมูลเพิ่มเติม : <http://www.thaiwater.net/water/dam/large>

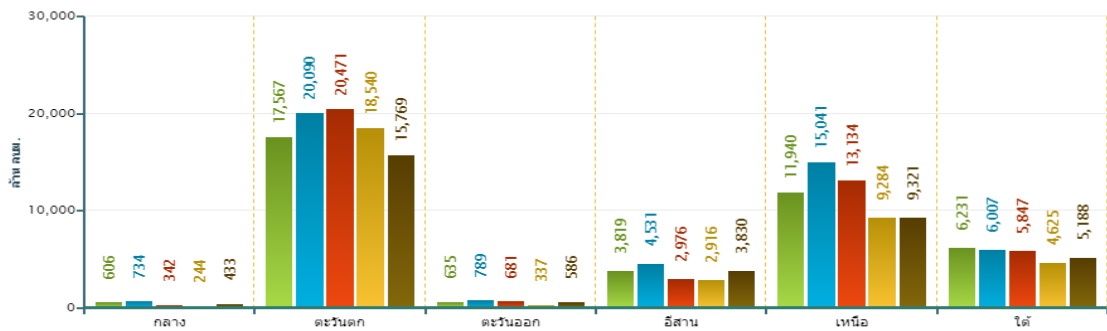
สถานการณ์น้ำในเขื่อนขนาดใหญ่ทั่วประเทศ

วันที่ 5 เม.ย. 64 ปริมาณน้ำกักเก็บในเขื่อนขนาดใหญ่ทั้ง 35 แห่งทั่วประเทศ มีอยู่ 35,128 ล้านลูกบาศก์เมตร ซึ่งน้อยที่สุดเมื่อเปรียบเทียบกับข้อมูลตั้งแต่ปี 2560 ส่วนปริมาณน้ำไหลลงอ่างฯ สะสมตั้งแต่ต้นปีมี 2,064 ล้านลูกบาศก์เมตร และปริมาณน้ำระบายสะสมตั้งแต่ต้นปีมี 8,401 ล้านลูกบาศก์เมตร ซึ่งเป็นปริมาณน้ำระบายสะสมที่น้อยเป็นอันดับ 2 รองจากปี 2563 ทั้งนี้หากเปรียบเทียบข้อมูลรายภาคจะพบว่า ปริมาณน้ำกักเก็บของปี 2564 ภาคตะวันตกมีปริมาณน้ำกักเก็บน้อยที่สุดเมื่อเปรียบเทียบกับข้อมูลตั้งแต่ปี 2560 ภาคตะวันออก ภาคเหนือ และภาคใต้มีปริมาณน้ำกักเก็บน้อยเป็นอันดับที่ 2 รองจากปี 2563 และภาคตะวันออกเฉียงเหนือมีปริมาณน้ำกักเก็บมากเป็นอันดับที่ 2 รองจากปี 2561

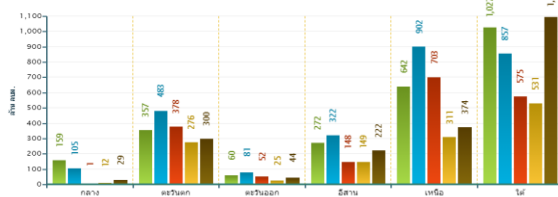
สถานการณ์น้ำในอ่างเก็บน้ำขนาดใหญ่ วันที่ 5 เมษายน



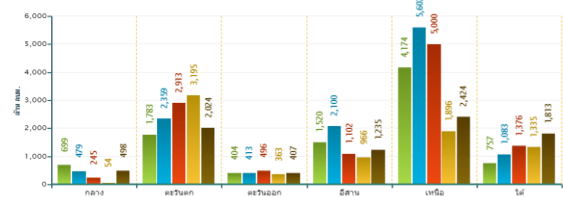
ปริมาณเก็บกักรายภาค วันที่ 5 เมษายน



ปริมาณน้ำในอ่างฯสะสมตั้งแต่ต้นปีรายภาค วันที่ 5 เมษายน



ปริมาณน้ำระบายสะสมตั้งแต่ต้นปีรายภาค วันที่ 5 เมษายน

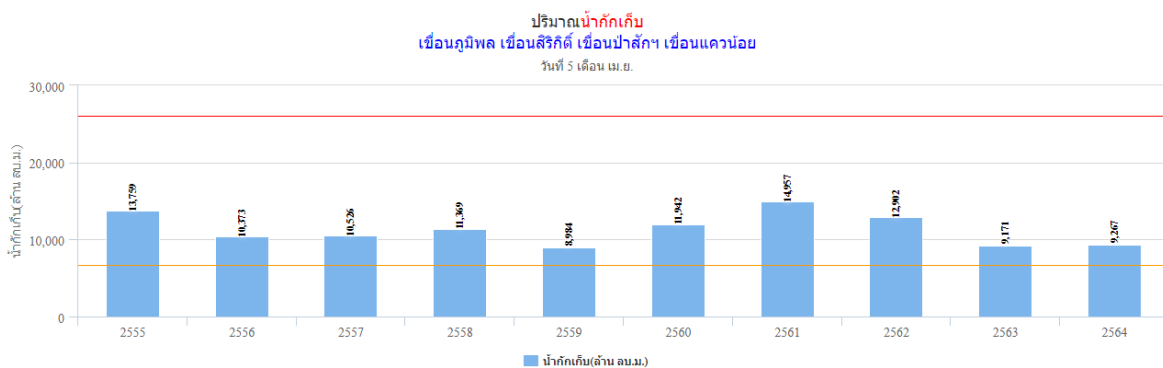


■ 2560 ■ 2561 ■ 2562 ■ 2563 ■ 2564

ที่มา: คลังข้อมูลน้ำแห่งชาติ

สถานการณ์น้ำในเขื่อนพื้นที่ลุ่มน้ำเจ้าพระยา

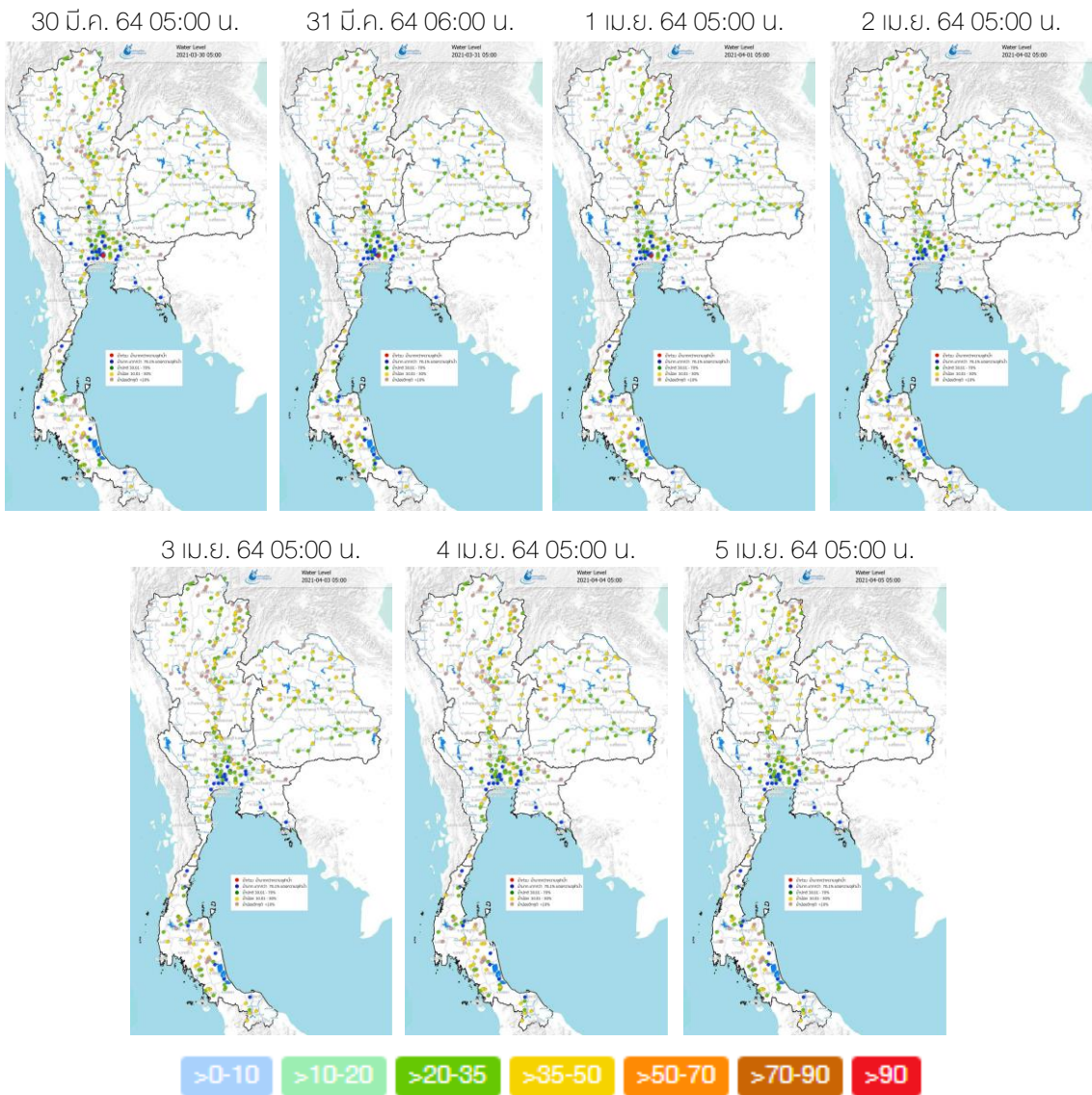
วันที่ 5 เม.ย. 64 เขื่อนขนาดใหญ่ทั้ง 4 เขื่อนหลักในลุ่มน้ำเจ้าพระยา มีปริมาณน้ำกักเก็บรวมกัน 9,267 ล้านลูกบาศก์เมตร โดยมีปริมาณน้ำกักเก็บมากกว่าปี 2559 และ ปี 2563 ที่เกิดภัยแล้งในช่วงต้นปี อยู่ 283 ล้านลูกบาศก์เมตร และ 96 ล้านลูกบาศก์เมตร ตามลำดับ ทั้งนี้ปี 2564 มีปริมาณน้ำใช้การ 2,571 ล้านลูกบาศก์เมตร โดยแผนการใช้น้ำสำหรับอุปโภค-บริโภค และรักษาระบบนิเวศ ตั้งแต่วันที่ 1 พ.ย. 2563 - 30 เม.ย. 2564 อยู่ที่ 3,500 ล้านลูกบาศก์เมตร โดยตั้งแต่วันที่ 1 พ.ย. 2563 ถึงปัจจุบัน ระบายน้ำไปแล้วรวม 3,864 ล้านลูกบาศก์เมตร



ที่มา : คลังข้อมูลน้ำแห่งชาติ

ระดับน้ำในแม่น้ำสายหลัก

จากการตรวจวัดระดับน้ำในแม่น้ำสายหลักในหนึ่งสปีดาคห์ที่ผ่านมา พบว่า ระดับน้ำในแม่น้ำสายหลักในภาคเหนือ และภาคตะวันออกเฉียงเหนือมีระดับน้ำน้อยถึงระดับน้ำปานกลาง ภาคตะวันออก และภาคกลางมีระดับน้ำปานกลางถึงระดับน้ำมาก และอาจมีน้ำล้นตลิ่งต่ำบริเวณปากแม่น้ำในช่วงน้ำทะเลหนุนสูง ส่วนภาคใต้มีระดับน้ำน้อยถึงระดับน้ำปานกลาง



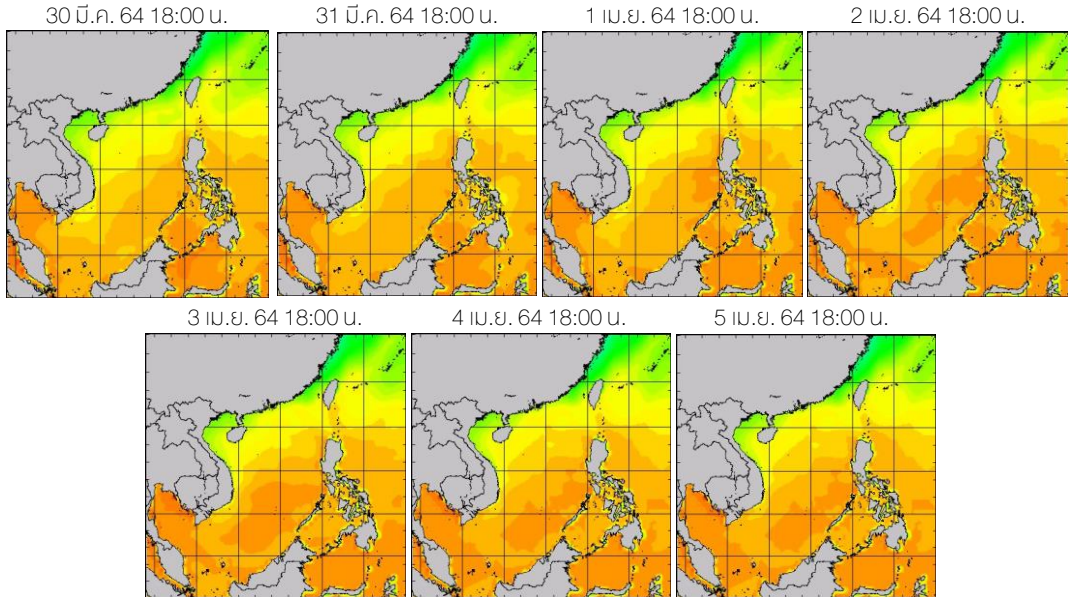
ที่มา: คลังข้อมูลน้ำแห่งชาติ

ข้อมูลเพิ่มเติม: <http://www.thaiwater.net/weather/2021-04-05/64/175>

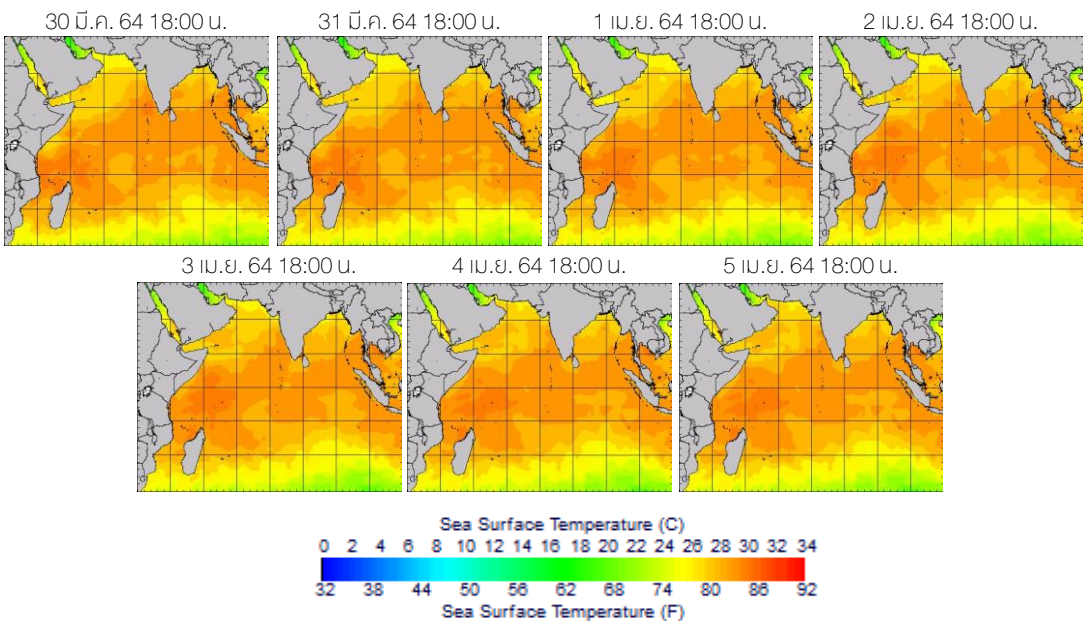
อุณหภูมิผิวน้ำทะเล

สปีดาร์นี้ทั้งบริเวณทะเลอ่าวไทยและทะเลอันดามันมีอุณหภูมิประมาณ 26-28 องศาเซลเซียส ตลอดทั้งสปีดาร์

ฝั่งอ่าวไทย



ฝั่งอันดามัน



ที่มา: Oceanweather, Inc.

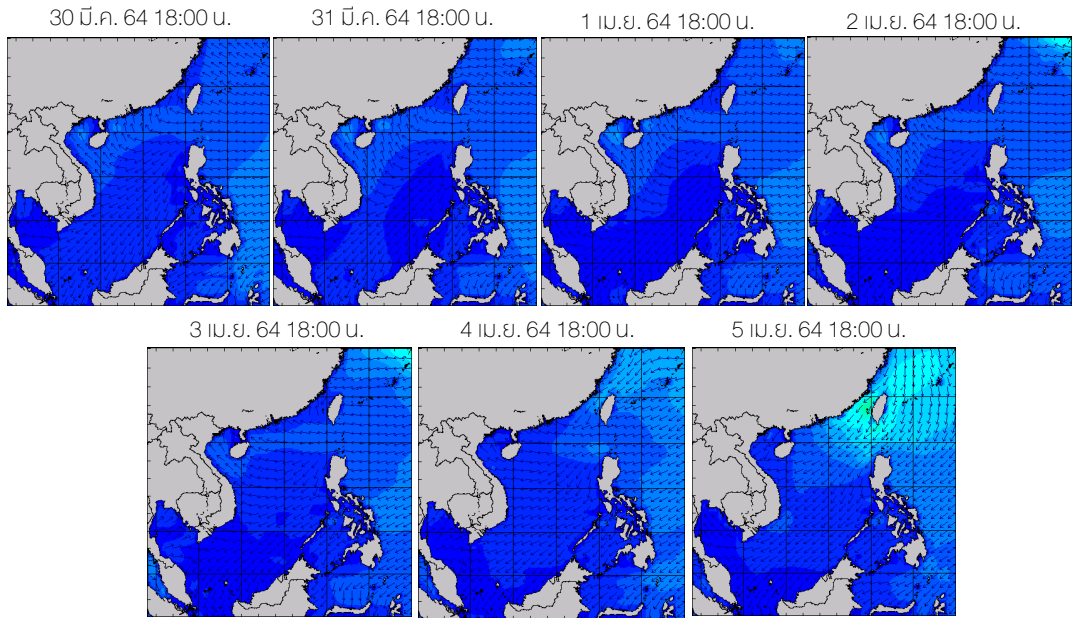
ข้อมูลเพิ่มเติม: <http://www.thaiwater.net/weather/sea/sst/history/143>

<http://www.thaiwater.net/weather/sea/sst/history/146>

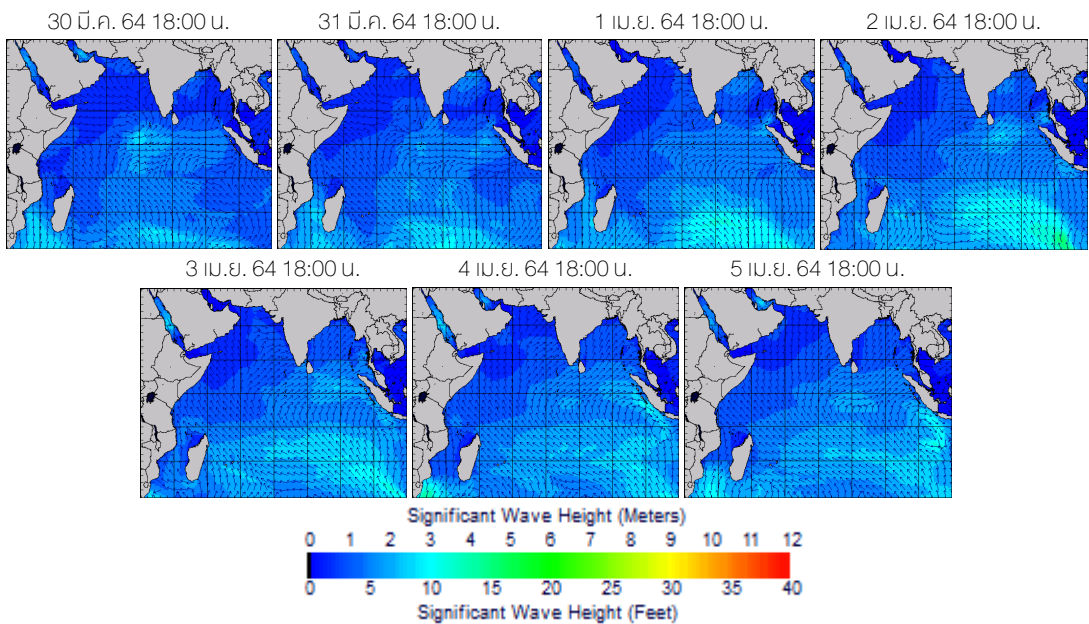
ความสูงและทิศทางคลื่นทะเล

สัปดาห์นี้บริเวณทะเลอ่าวไทยมีคลื่นสูงประมาณ 1 เมตร ตลอดทั้งสัปดาห์ ส่วนทะเลอันดามันมีคลื่นสูงประมาณ 1-1.5 เมตร ในช่วงวันที่ 1-3 เม.ย. 64

ฝั่งอ่าวไทย



ฝั่งอันดามัน



ที่มา: Oceanweather, Inc.

ข้อมูลเพิ่มเติม: <http://www.thaiwater.net/weather/sea/sst/history/24>

<http://www.thaiwater.net/weather/sea/sst/history/23>

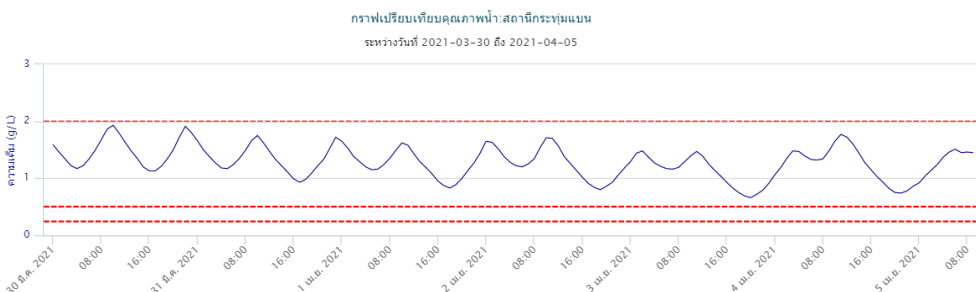
น้ำเค็มรุก

จากการตรวจวัดค่าความเค็มในแม่น้ำสายหลัก พบว่า บริเวณแม่น้ำเจ้าพระยาที่สถานีสำแล มีค่าความเค็มเกินเกณฑ์เฝ้าระวังคุณภาพน้ำดิบเพื่อผลิตน้ำประปา 0.25 กรัม/ลิตร วันที่ 2 เม.ย. 64 และ 4 เม.ย. 64 โดยมีค่าความเค็มสูงสุดอยู่ที่ 0.35 กรัม/ลิตร ในวันที่ 4 เม.ย. 64 เวลา 12.10 น.- 12.40 น. และ 13.00 น. แม่น้ำท่าจีน ณ สถานีกระทุ่มแบนมีค่าความเค็มเกินเกณฑ์มาตรฐานน้ำดิบเพื่อผลิตน้ำประปา 0.50 กรัม/ลิตร ตลอดทั้งสัปดาห์ ส่วนแม่น้ำบางปะกง ณ สถานีบางแตนมีค่าความเค็มเกินเกณฑ์เฝ้าระวังคุณภาพน้ำดิบเพื่อผลิตน้ำประปา 0.25 กรัม/ลิตร ในช่วงวันที่ 1-2 เม.ย. 64 มีค่าความเค็มสูงสุดอยู่ที่ 0.44 กรัม/ลิตร ในวันที่ 2 เม.ย. 64 เวลา 04.00 น.

แม่น้ำเจ้าพระยา ณ สถานีสำแล (เกินเกณฑ์เฝ้าระวังคุณภาพน้ำดิบเพื่อผลิตน้ำประปา 0.25 กรัม/ลิตร)



แม่น้ำท่าจีน ณ สถานีกระทุ่มแบน (เกินเกณฑ์มาตรฐานน้ำดิบเพื่อผลิตน้ำประปา 0.50 กรัม/ลิตร)



แม่น้ำบางปะกง ณ สถานีบางแตน (เกณฑ์เฝ้าระวังคุณภาพน้ำดิบเพื่อผลิตน้ำประปา 0.25 กรัม/ลิตร)



ที่มา: คลังข้อมูลน้ำแห่งชาติ

ข้อมูลเพิ่มเติม: <http://www.thaiwater.net/water/quality>

แผน/ผลการเพาะปลูกพืชในช่วงฤดูแล้ง ปี 2564

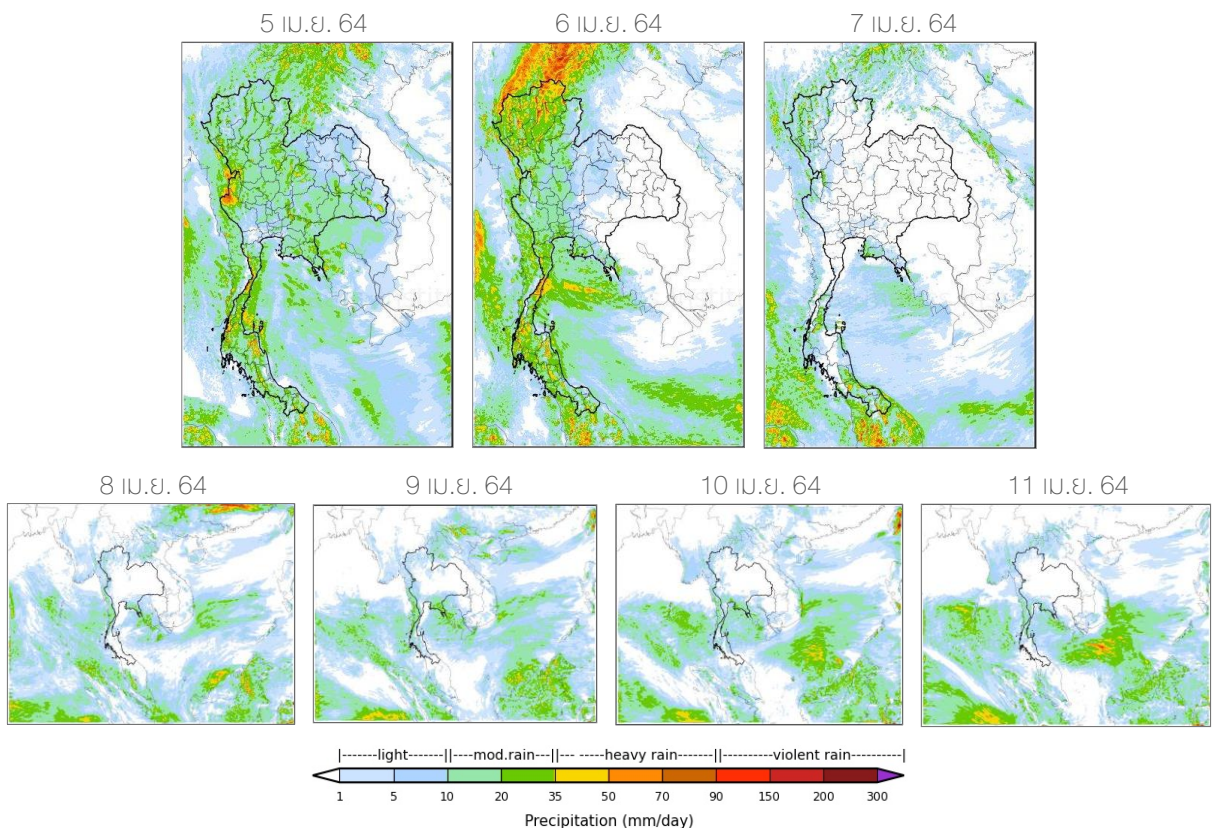
ปัจจุบันประเทศไทยมีการเพาะปลูกเกินจากแผนที่วางไว้มากกว่าเท่าตัว (เกินจากแผนที่วางไว้ 141.20%) โดยมีการปลูกข้าวนาปรังเกินจากแผนไปแล้ว 182.73% โดยภาคเหนือ ภาคตะวันตก ภาคกลาง ภาคตะวันออกเฉียงเหนือ และภาคตะวันออกมีการปลูกข้าวเกินจากแผนไปแล้ว 170.78% 108.60% 49.61% 28.67% และ 27.82% ตามลำดับ ส่วนบริเวณลุ่มน้ำเจ้าพระยาที่ไม่ได้มีการวางแผนให้เพาะปลูกข้าวนาปรัง แต่กลับมีการเพาะปลูกไปแล้ว 2.79 ล้านไร่ ส่วนการปลูกพืชไร่-พืชผักบริเวณลุ่มน้ำเจ้าพระยาและภาคเหนือเกินจากแผนที่วางไว้ 26.81% และ 14.56% ตามลำดับ

ภาค	ข้าวนาปรัง				พืชไร่-พืชผัก				รวม			
	แผน (ล้านไร่)	ผล (ล้านไร่)	%	เที่ยว (ล้านไร่)	แผน (ล้านไร่)	ผล (ล้านไร่)	%	เที่ยว (ล้านไร่)	แผน (ล้านไร่)	ผล (ล้านไร่)	%	เที่ยว (ล้านไร่)
เหนือ	0.23	0.62	270.78	0.227	0.16	0.19	114.56	0.016	0.39	0.80	205.42	0.242
ตะวันออกเฉียงเหนือ	0.86	1.11	128.67		0.04	0.03	83.73	0.003	0.90	1.14	126.62	0.003
กลาง	0.01	0.02	149.61	0.002	0.02	0.01	70.07	0.001	0.03	0.03	105.04	0.003
ตะวันออก	0.32	0.41	127.82	0.312	0.02	0.01	53.62	0.005	0.34	0.42	124.06	0.316
ตะวันตก	0.20	0.42	208.60	0.001	0.23	0.22	93.52	0.008	0.43	0.63	146.88	0.009
ใต้	0.28	0.01	4.93	0.002	0.03	0.01	38.94		0.31	0.02	7.78	0.003
ลุ่มน้ำเจ้าพระยา		2.79		1.308	0.05	0.07	126.81	0.036	0.05	2.86	5,238.75	1.344
ทั่วประเทศ	1.90	5.37	282.73	1.853	0.55	0.54	97.82	0.068	2.45	5.91	241.20	1.921

ที่มา: กรมชลประทาน ข้อมูล ณ วันที่ 24 มีนาคม 2564

สถานการณ์ฝน 7 วัน ข้างหน้า

- **ช่วงวันที่ 5-7 เม.ย. 64** บริเวณความกดอากาศสูงแผ่ปกคลุมประเทศไทยตอนบน ประกอบกับลมตะวันออกเฉียงใต้พัดนำความชื้นเข้าสู่ประเทศไทย ทำให้เกิดการปะทะกันของมวลอากาศ ส่งผลให้เกิดฝนฟ้าคะนอง ลมกระโชกแรง และอาจเกิดลูกเห็บได้ในบางแห่งบริเวณภาคเหนือ ภาคตะวันออกเฉียงเหนือ ภาคตะวันออก ภาคกลาง รวมทั้งกรุงเทพมหานครและปริมณฑล ส่วนลมตะวันตกเฉียงใต้ที่พัดปกคลุมบริเวณภาคใต้ มีกำลังปานกลาง ส่งผลให้ภาคใต้มีฝนตกและมีฝนตกหนักได้ในบางแห่ง
- **ช่วงวันที่ 8-11 เม.ย. 64** บริเวณความกดอากาศสูงที่แผ่ลงมาปกคลุมประเทศไทยตอนบนจะเริ่มมีกำลังอ่อนลง ส่งผลให้ประเทศไทยตอนบนมีฝนลดลง ส่วนลมตะวันออกเฉียงใต้ที่พัดปกคลุมบริเวณภาคใต้มีกำลังปานกลาง ส่งผลให้ภาคใต้ยังคงมีฝนตกต่อเนื่อง

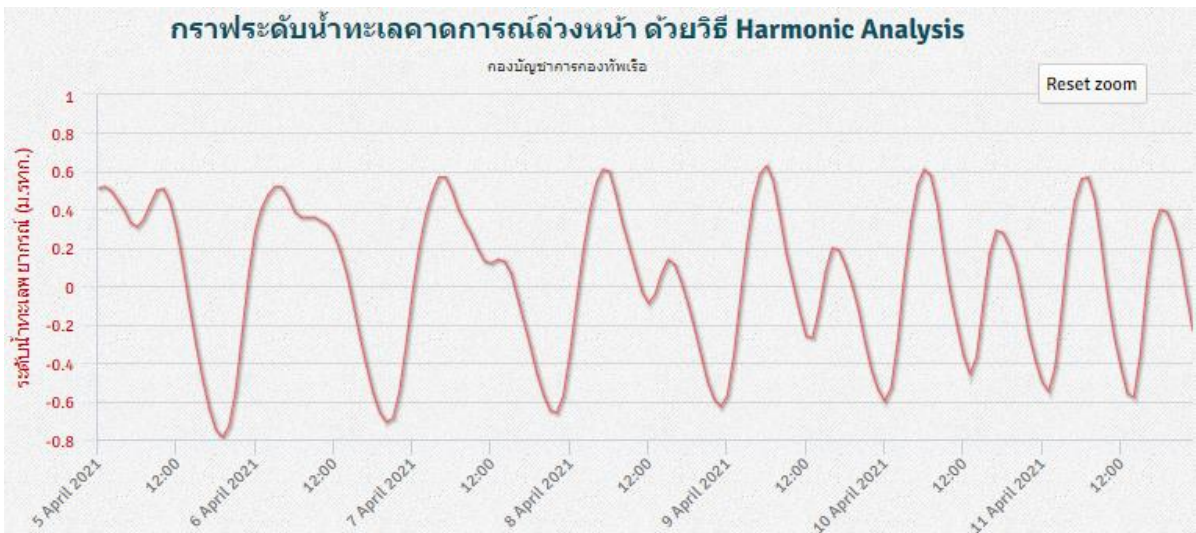


ที่มา: สถาบันสารสนเทศทรัพยากรน้ำ (องค์การมหาชน)
 ข้อมูลเพิ่มเติม: <http://www.thaiwater.net/forecast/wrt/history>

คาดการณ์สภาวะระดับน้ำในแม่น้ำเจ้าพระยา

จากการคาดการณ์สถานการณ์น้ำขึ้น-น้ำลงบริเวณทะเลอ่าวไทย โดยสถาบันสารสนเทศทรัพยากรน้ำ (องค์การมหาชน) คาดว่าวันที่ 5-11 เม.ย. 64 บริเวณสถานีกองบัญชาการกองทัพเรือ น้ำลงต่ำสุดในวันที่ 5 เม.ย. 64 เวลา 19.00 น. ต่ำกว่าระดับน้ำทะเลปานกลาง 0.79 เมตร และน้ำขึ้นสูงสุดในวันที่ 9 เม.ย. 64 เวลา 06.00 น. สูงกว่าระดับน้ำทะเลปานกลาง 0.63 เมตร ส่วนบริเวณ ป้อมพระจุลจอมเกล้า น้ำลงต่ำสุดในวันที่ 5 เม.ย. 64 เวลา 17.00 น. ต่ำกว่าระดับน้ำทะเลปานกลาง 1.38 เมตร และน้ำขึ้นสูงสุดในวันที่ 8 เม.ย. 64 เวลา 05.00 น. สูงกว่าระดับน้ำทะเลปานกลาง 1.00 เมตร

หน้ากองบัญชาการกองทัพเรือ



ป้อมพระจุลจอมเกล้า

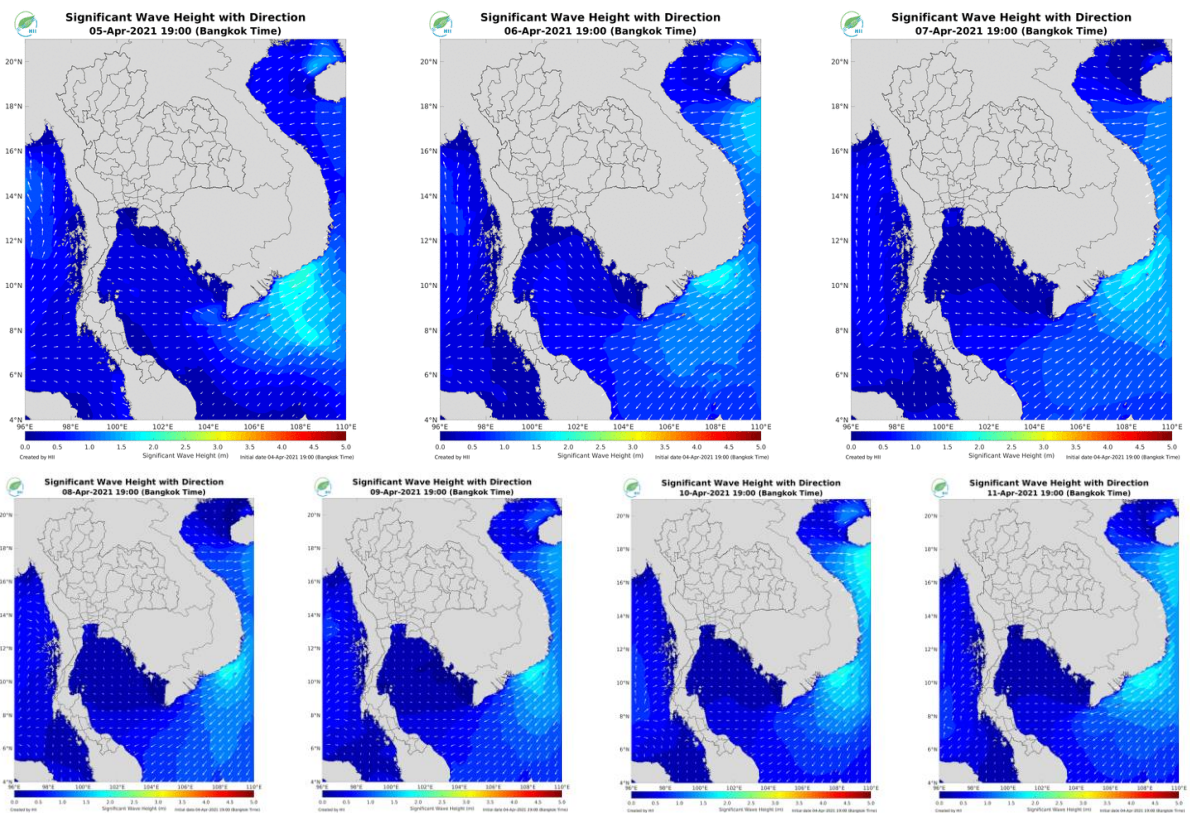


ที่มา: สถาบันสารสนเทศทรัพยากรน้ำ (องค์การมหาชน)

คาดการณ์ความสูงและทิศทางคลื่นทะเล

คาดการณ์ความสูงคลื่นในช่วงวันที่ 5-11 เม.ย. 64 ลมตะวันตกเฉียงใต้ที่พัดปกคลุมทะเลอันดามันมีกำลังปานกลาง ส่งผลให้ทะเลอันดามันมีคลื่นสูงประมาณ 1 เมตร ส่วนบริเวณอ่าวไทยมีคลื่นสูงต่ำกว่า 1 เมตร ตลอดทั้งสัปดาห์

การคาดการณ์ความสูงและทิศทางคลื่นทะเล ระหว่างวันที่ 5-11 เม.ย. 64



ที่มา: สถาบันสารสนเทศทรัพยากรน้ำ (องค์การมหาชน)
 ข้อมูลเพิ่มเติม: <http://www.thaiwater.net/forecast/swan/history>



รู้น้ำ รู้อากาศ รู้ภัยพิบัติ

www.thaiwater.net

ThaiWater mobile application



คลังข้อมูลน้ำแห่งชาติ National Hydroinformatics Center

โดย

สถาบันสารสนเทศทรัพยากรน้ำ (องค์การมหาชน)
กระทรวงการอุดมศึกษา วิทยาศาสตร์ วิจัยและนวัตกรรม

