

รู้น้ำ รู้อากาศ รู้กันภัยพิบัติ

www.thaiwater.net

ThaiWater mobile application



คลังข้อมูลน้ำแห่งชาติ

National Hydroinformatics Data Center

รู้น้ำรู้อากาศ

รายสัปดาห์

ประจำวันที่ 29 มีนาคม 2564



จัดทำโดย

สถาบันสารสนเทศทรัพยากรน้ำ (องค์การมหาชน)

กระทรวงการอุดมศึกษา วิทยาศาสตร์ วิจัยและนวัตกรรม

สปีดาร์ที่ผ่านมา

สภาพอากาศ

5 ลักษณะกลุ่มเมฆจากภาพถ่ายดาวเทียม

6 แผนที่ความกดอากาศ

7 สถานการณ์ฝน

- เรดาร์ตรวจอากาศ
- สถานีตรวจอากาศ
- ปริมาณฝนทั้งสปีดาร์

10 ความชื้นในอากาศ

สถานการณ์น้ำ

11 ความชื้นผิวดิน

12 สถานการณ์น้ำในเขื่อน

- น้ำในเขื่อนขนาดใหญ่ทั่วประเทศ
- น้ำในเขื่อนพื้นที่ลุ่มน้ำเจ้าพระยา

15 ระดับน้ำในแม่น้ำสายหลัก

16 สถานการณ์น้ำทะเล

- อุณหภูมิพื้นผิวน้ำทะเล
- ความสูงและทิศทางคลื่นทะเล
- น้ำเค็มรุก

19 แผน/ผล การเพาะปลูกพืชในช่วงฤดูแล้ง

คาดการณ์สปีดาร์หน้า

สภาพอากาศ

20 คาดการณ์ฝน 7 วันข้างหน้า

สถานการณ์น้ำ

21 คาดการณ์ระดับน้ำในแม่น้ำเจ้าพระยา

22 คาดการณ์ความสูงและทิศทางคลื่นทะเล

HIGHLIGHT

บริเวณความกดอากาศสูงแผ่ลงมาปกคลุมประเทศไทยตอนบนปะทะกับความกดอากาศต่ำทำให้เกิดพายุฤดูร้อนช่วงวันที่ 20 มี.ค. 64 - ปัจจุบัน ส่งผลให้เกิดฝนตกหนัก ลมกระโชกแรง และมีลูกเห็บตกในหลายพื้นที่บริเวณภาคเหนือ ภาคตะวันออกเฉียงเหนือ ภาคกลาง และภาคตะวันออก ส่งผลกระทบในพื้นที่ 34 จังหวัด 155 อำเภอ 311 ตำบล 761 หมู่บ้าน 2 เขตเทศบาล โดยมีบ้านเรือนได้รับความเสียหาย 3,761 หลัง โดยเฉพาะบริเวณจังหวัดน่านและพิษณุโลก นครราชสีมา ศรีสะเกษ เลย และตาก ที่ทำให้โรงเรียน อาคาร บ้านเรือนเสียหายไม่น้อยกว่า 400 หลัง และมีเสาไฟฟ้าหักโค่นปิดกั้นหลายเส้นทาง



วันที่ 28 มี.ค. 64 เกิดพายุลูกเห็บตก ทำให้บ้านเรือนประชาชนเสียหายกว่า 20 หลังคาเรือน ที่ จ. เลย



วันที่ 22 มี.ค. 64 ช่วงบ่ายเกิดพายุฝนและลูกเห็บตกในพื้นที่ อ.พบพระ จ.ตาก ทำให้ศาลาการเปรียญ วัดช่องแคบ พังถล่มทิ้งหลังต้นไม้ รวมถึงเสาไฟฟ้าหักโค่นปิดกั้นเส้นทางหลายจุด

สรุปสถานการณ์ที่ผ่านมาและคาดการณ์สัปดาห์หน้า

สถานการณ์ปัจจุบัน

สภาพอากาศ : บริเวณความกดอากาศสูงกำลังปานกลางแผ่ลงมาปกคลุมบริเวณทะเลจีนใต้และภาคตะวันออกเฉียงเหนือในวันที่ 23 มี.ค. 64 ต่อมาประเทศไทยตอนบนมีหย่อมความกดอากาศต่ำปกคลุมบริเวณภาคเหนือ ภาคตะวันออกเฉียงเหนือ และภาคกลางในช่วงกลางสัปดาห์ถึงปลายสัปดาห์และมีลมตะวันออกเฉียงใต้ และลมใต้พัดนำความชื้นเข้ามาปกคลุมประเทศไทยตอนบนกับมีลมตะวันตกพัดเข้ามาปกคลุมด้านตะวันตกของประเทศไทยตอนบนในช่วงวันที่ 25-29 มี.ค. 64 ส่งผลให้มีฝนตกเล็กน้อยถึงปานกลางบางพื้นที่บริเวณประเทศไทยตอนบนตลอดทั้งสัปดาห์ ส่วนภาคใต้มีลมตะวันออกเฉียงใต้กำลังปานกลางพัดปกคลุมทะเลอ่าวไทยและภาคใต้ในช่วงครึ่งแรกของสัปดาห์และอ่อนกำลังลงในช่วงครึ่งหลังของสัปดาห์ ส่งผลให้มีฝนตกปานกลางถึงตกหนักบริเวณภาคใต้ตลอดทั้งสัปดาห์

น้ำในเขื่อน : ปัจจุบันเขื่อนขนาดใหญ่ทั้ง 35 แห่งทั่วประเทศ มีปริมาณน้ำกักเก็บรวมกัน 35,705 ล้านลูกบาศก์เมตร คิดเป็น 50% ของความจุ สถานการณ์อยู่ในเกณฑ์ปานกลาง โดยเป็นปริมาณน้ำใช้การได้จริง 12,162 ล้านลูกบาศก์เมตร ซึ่งเขื่อนลำตะคองมีปริมาณน้ำกักเก็บอยู่ในเกณฑ์น้ำมาก (84%) และมีเขื่อนที่มีปริมาณน้ำกักเก็บอยู่ในเกณฑ์น้อยวิกฤต (ไม่เกิน 30 % ของความจุเขื่อน) มี 5 เขื่อน ได้แก่ เขื่อนแม่กวง (23%) เขื่อนลำปาว (28%) เขื่อนป่าสัก (27%) เขื่อนขุนด่านปราการชล (30%) และเขื่อนคลองสียัด (16%)

น้ำในแม่น้ำลำคลอง : จากการตรวจวัดระดับน้ำในแม่น้ำสายหลักในหนึ่งสัปดาห์ที่ผ่านมา พบว่าระดับน้ำในแม่น้ำสายหลักภาคเหนือและภาคตะวันออกเฉียงเหนือมีระดับน้ำน้อยถึงระดับน้ำปานกลาง ภาคตะวันออกและภาคกลางมีระดับน้ำปานกลางถึงระดับน้ำมาก และอาจมีน้ำล้นตลิ่งต่ำบริเวณปากแม่น้ำในช่วงน้ำทะเลหนุนสูง ส่วนภาคใต้มีระดับน้ำน้อยถึงระดับน้ำปานกลาง

คาดการณ์

คาดการณ์ฝน : ช่วงวันที่ 29 มี.ค.-1 เม.ย. 64 ภาคกลาง ภาคตะวันออก และภาคตะวันออกเฉียงเหนือมีลมตะวันออกเฉียงใต้และลมใต้พัดนำความชื้นเข้ามาปกคลุม ส่งผลให้บริเวณดังกล่าวมีฝนตกเล็กน้อยถึงปานกลางบางพื้นที่ ต่อมาบริเวณความกดอากาศสูงจะเริ่มแผ่ลงมาปกคลุมประเทศไทยตอนบนในช่วงวันที่ 2-4 เม.ย. 64 ทำให้เกิดการปะทะกันของมวลอากาศ ประกอบกับอิทธิพลจากลมใต้และลมตะวันตกเฉียงใต้พัดนำความชื้นเข้าสู่บริเวณตอนบนของประเทศ ส่งผลให้เกิดฝนฟ้าคะนองบริเวณภาคเหนือและภาคกลางตอนบน ส่วนหย่อมความกดอากาศต่ำบริเวณอ่าวเบงกอลที่อาจจะทวีกำลังแรงขึ้นและเคลื่อนเข้าสู่ทะเลอันดามัน ในช่วงวันที่ 1-4 เม.ย. 64 ทำให้ลมตะวันตกเฉียงใต้พัดเข้ามาปกคลุมบริเวณภาคใต้ ส่งผลให้ภาคใต้มีฝนตกต่อเนื่องตลอดทั้งสัปดาห์

คาดการณ์ระดับน้ำในแม่น้ำเจ้าพระยา : จากการคาดการณ์สถานการณ์น้ำขึ้น-น้ำลงบริเวณทะเลอ่าวไทย โดยสถาบันสารสนเทศทรัพยากรน้ำ (องค์การมหาชน) คาดว่าวันที่ 29 มี.ค.-4 เม.ย. 64 บริเวณสถานีกองบัญชาการกองทัพเรือมีระดับน้ำต่ำสุดวันที่ 1-2 มี.ค. 64 เวลา 16:00 น. ต่ำกว่าระดับน้ำทะเลปานกลาง 0.91 เมตร และน้ำขึ้นสูงสุดวันที่ 2 เม.ย. 64 เวลา 08:00 น. สูงกว่าระดับน้ำทะเลปานกลาง 0.78 เมตร ส่วนบริเวณป้อมพระจุลจอมเกล้ามีระดับน้ำต่ำสุดวันที่ 3 เม.ย. 64 เวลา 15:00 น. ต่ำกว่าระดับน้ำทะเลปานกลาง 1.61 เมตร และมีระดับน้ำสูงสุดวันที่ 29 มี.ค. 64 เวลา 06:00 น. สูงกว่าระดับน้ำทะเลปานกลาง 1.14 เมตร

คาดการณ์คลื่น : คาดการณ์ความสูงคลื่นทะเลฝั่งอ่าวไทยจะมีคลื่นสูงประมาณ 1-1.5 เมตร ในช่วงวันที่ 29 มี.ค. -4 เม.ย. 64 เนื่องจากลมตะวันออกเฉียงใต้พัดปกคลุมทะเลอ่าวไทยมีกำลังอ่อน ส่วนทะเลอันดามันจะมีคลื่นสูงประมาณ 1-1.5 เมตร ในช่วงวันที่ 29-30 มี.ค. 64 เนื่องจากมีลมตะวันออกเฉียงใต้กำลังอ่อนพัดปกคลุม ต่อมาหย่อมความกดอากาศต่ำบริเวณอ่าวเบงกอลตอนล่างมีกำลังแรงขึ้นและเคลื่อนเข้ามาบริเวณทะเลอันดามันในช่วงวันที่ 1-2 เม.ย. 64 ทำให้ทะเลอันดามันมีคลื่นสูง 1-2 เมตร ในช่วงวันที่ 31 มี.ค.- 4 เม.ย. 64 กับมีคลื่นสูงกว่า 2 เมตร ในช่วงวันที่ 1-2 เม.ย. 64

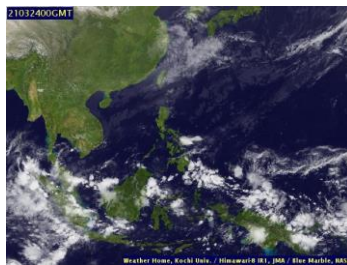
ลักษณะกลุ่มเมฆจากภาพถ่ายดาวเทียม

สัปดาห์นี้ภาคเหนือมีเมฆปกคลุมในวันที่ 27 และ 29 มี.ค. 64 ภาคกลางและภาคตะวันออกเฉียงเหนือมีเมฆปกคลุมเบาบางกระจายตัวในช่วงครึ่งหลังของสัปดาห์และมีเมฆปกคลุมในหลายพื้นที่ในวันที่ 27 มี.ค. 64 ภาคตะวันออกมีเมฆปกคลุมใช้วงวันที่ 25-28 มี.ค. 64 ส่วนภาคใต้มีเมฆปกคลุมตลอดทั้งสัปดาห์

23 มี.ค. 64 07:00 น.



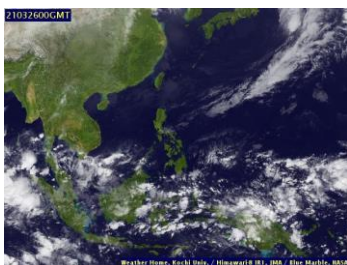
24 มี.ค. 64 07:00 น.



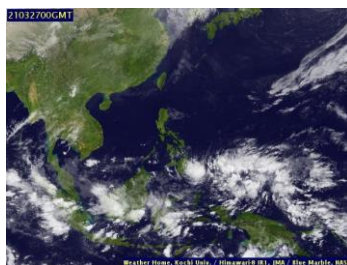
25 มี.ค. 64 07:00 น.



26 มี.ค. 64 07:00 น.



27 มี.ค. 64 07:00 น.



28 มี.ค. 64 07:00 น.



29 มี.ค. 64 07:00 น.

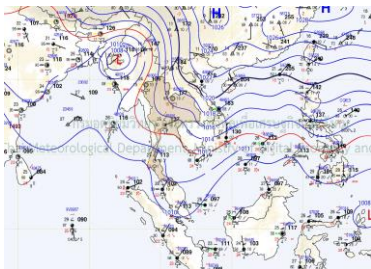


ที่มา: ภาพถ่ายจากดาวเทียม Himawari-8 จัดทำโดย Kochi University.
ข้อมูลเพิ่มเติม: <http://www.thaiwater.net/weather/2021-03-23/50/141>

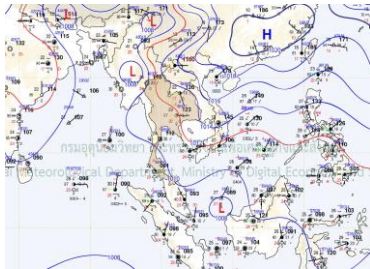
แผนที่อากาศ

บริเวณความกดอากาศสูงกำลังปานกลางแผ่ลงมาปกคลุมบริเวณทะเลจีนใต้และภาคตะวันออกเฉียงเหนือในวันที่ 23 มี.ค. 64 ต่อมาประเทศไทยตอนบนมีหย่อมความกดอากาศต่ำปกคลุมบริเวณภาคเหนือ ภาคตะวันออกเฉียงเหนือ และภาคกลางในช่วงกลางสัปดาห์ถึงปลายสัปดาห์ และมีลมตะวันออกเฉียงใต้และลมใต้พัดนำความชื้นเข้าปกคลุมประเทศไทยตอนบนกับมีลมตะวันตกพัดเข้ามาปกคลุมด้านตะวันตกของประเทศไทยตอนบนในช่วงวันที่ 25-29 มี.ค. 64 ส่งผลให้มีฝนตกเล็กน้อยถึงปานกลางบางพื้นที่บริเวณประเทศไทยตอนบนตลอดทั้งสัปดาห์ ส่วนภาคใต้มีลมตะวันออกเฉียงใต้กำลังปานกลางพัดปกคลุมทะเลอันดามันและภาคใต้ในช่วงครึ่งแรกของสัปดาห์และอ่อนกำลังลงในช่วงครึ่งหลังของสัปดาห์ ส่งผลให้มีฝนตกปานกลางถึงตกหนักบริเวณภาคใต้ตลอดทั้งทั้งสัปดาห์

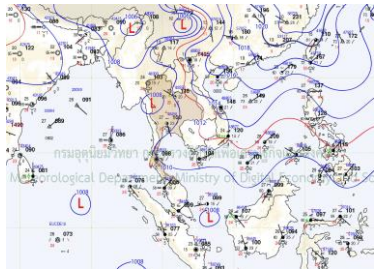
23 มี.ค. 64 07:00 น.



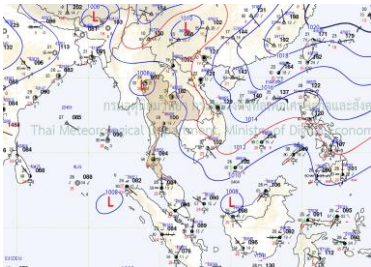
24 มี.ค. 64 07:00 น.



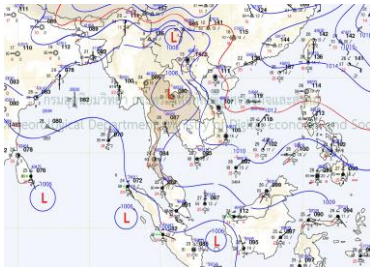
25 มี.ค. 64 07:00 น.



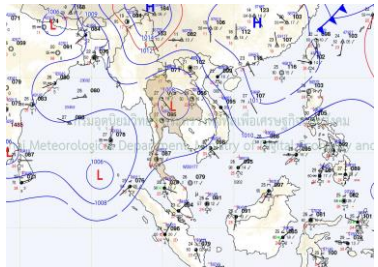
26 มี.ค. 64 07:00 น.



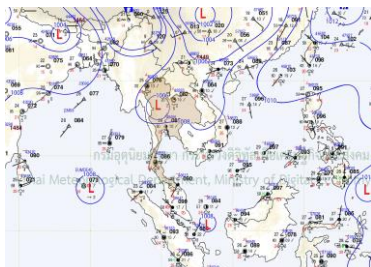
27 มี.ค. 64 07:00 น.



28 มี.ค. 64 07:00 น.



29 มี.ค. 64 07:00 น.



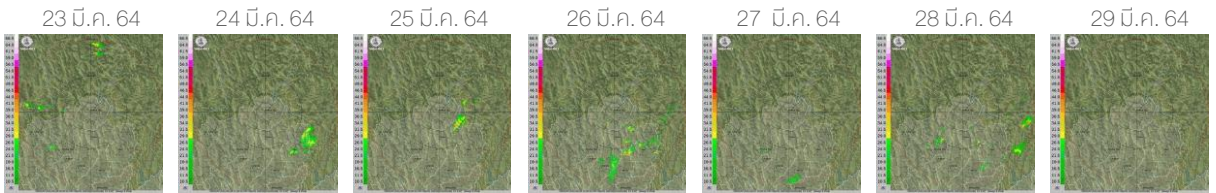
ที่มา: กรมอุตุนิยมวิทยา

ข้อมูลเพิ่มเติม: <http://www.thaiwater.net/weather/2021-02-23/13/22>

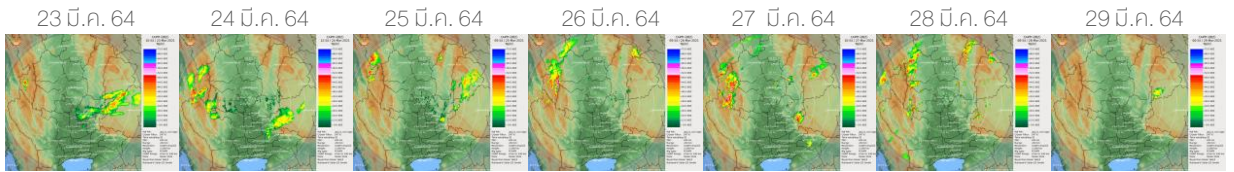
สถานการณ์ฝนจากภาพเรดาร์ตรวจอากาศ

เครือข่ายภาพเรดาร์ตรวจวัดปริมาณฝนของกรมอุตุนิยมวิทยาและกรมฝนหลวงการบินและการเกษตร ได้แก่ เรดาร์เชียงใหม่ เรดาร์ตากสิ เรดาร์ขอนแก่น เรดาร์หัวหิน และเรดาร์สงขลา ตรวจพบฝนตกเล็กน้อยถึงปานกลางบางพื้นที่บริเวณภาคเหนือและภาคตะวันออกเฉียงเหนือกับมีฝนตกหนักบริเวณภาคตะวันออกเฉียงเหนือในวันที่ 27-28 มี.ค. 64 ภาคกลางมีฝนตกเล็กน้อยถึงปานกลางตลอดทั้งสัปดาห์ ส่วนภาคใต้มีฝนตกปานกลางถึงตกหนักตลอดทั้งสัปดาห์กับมีฝนตกหนักมากบริเวณภาคใต้ตอนล่างวันที่ 24 26 และ 28 มี.ค. 64

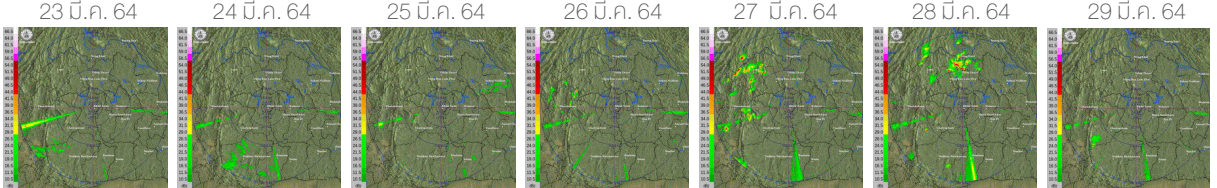
เรดาร์เชียงใหม่



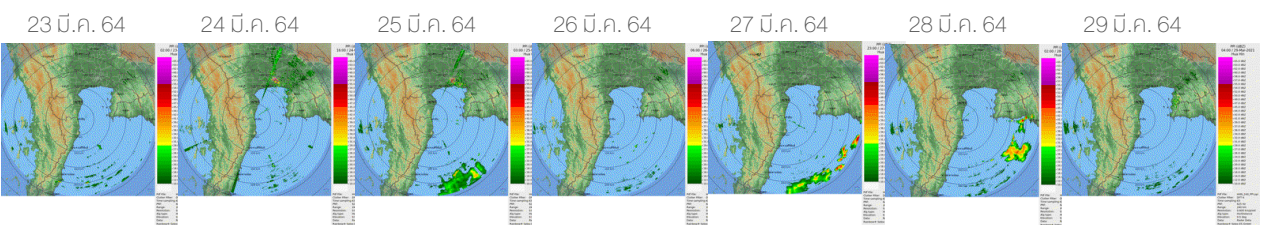
เรดาร์ตากสิ



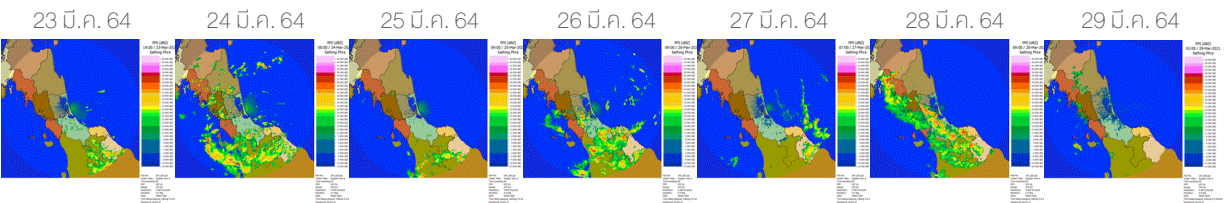
เรดาร์ขอนแก่น



เรดาร์หัวหิน



เรดาร์สงขลา

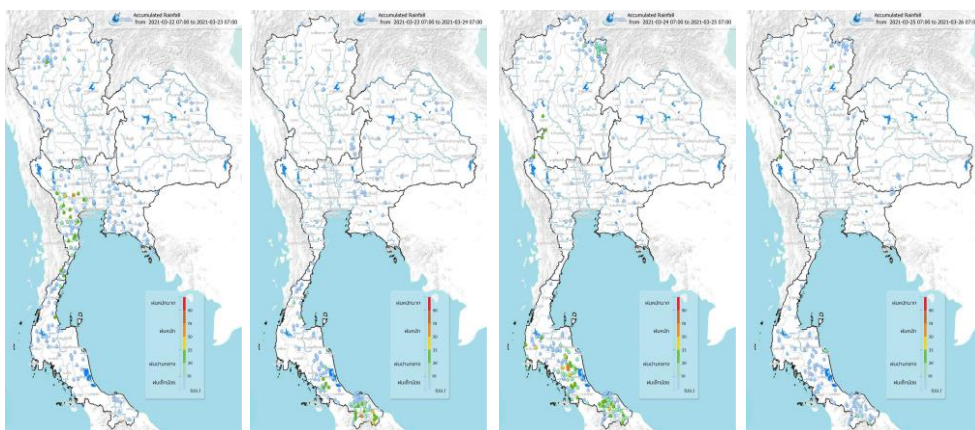


ที่มา: กรมอุตุนิยมวิทยา, กรมฝนหลวงการบินและการเกษตร
ข้อมูลเพิ่มเติม : <http://www.thaiwater.net/weather/radar>

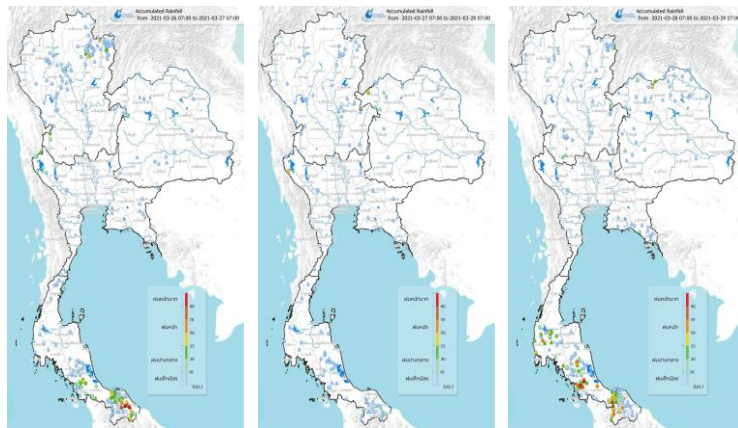
ปริมาณฝนรายวันจากสถานีตรวจอากาศ

สัปดาห์นี้มีฝนตกเล็กน้อยถึงปานกลางกระจายตัวบางพื้นที่บริเวณภาคเหนือ ภาคตะวันออกเฉียงเหนือ ภาคกลาง และภาคตะวันออกตลอดทั้งสัปดาห์กับมีฝนตกหนัก ด้านตะวันตกของภาคกลางในวันที่ 22 มี.ค. 64 ส่วนภาคใต้มีฝนตกปานกลางถึงตกหนักกระจายตัวตลอดทั้งสัปดาห์และมีฝนตกหนักมากบริเวณจังหวัดยะลา นราธิวาส พัทลุง และสตูล

22 มี.ค. 64 07:00 น. 23 มี.ค. 64 07:00 น. 24 มี.ค. 64 07:00 น. 25 มี.ค. 64 07:00 น.



26 มี.ค. 64 07:00 น. 27 มี.ค. 64 07:00 น. 28 มี.ค. 64 07:00 น.



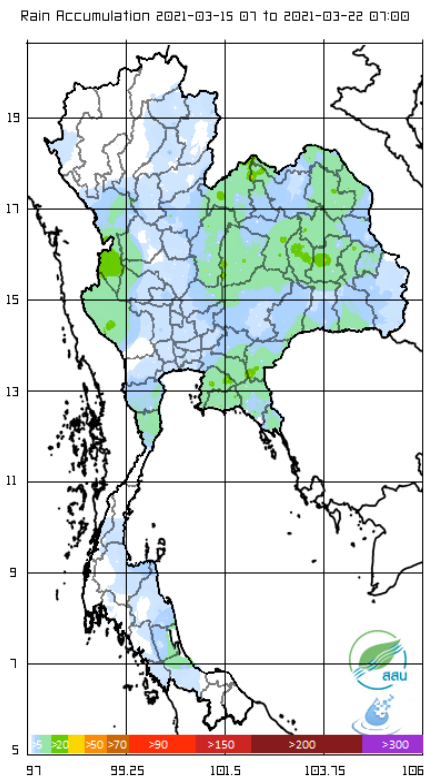
ที่มา: คลังข้อมูลน้ำแห่งชาติ

ข้อมูลเพิ่มเติม: <http://www.nhc.in.th/product/latest/img/rain24.jpg>

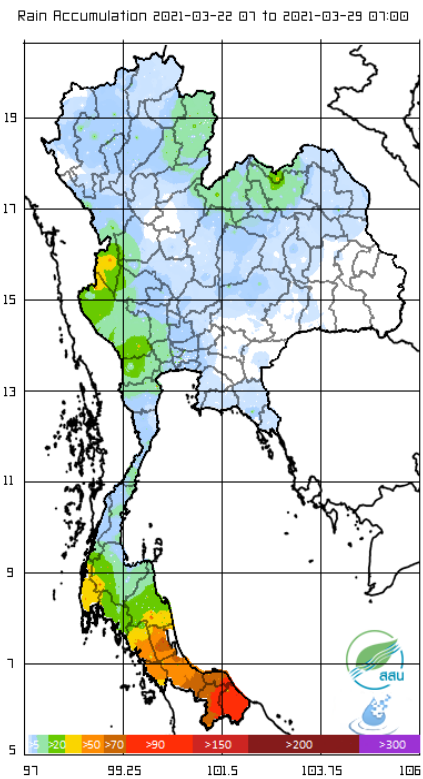
ปริมาณฝนทั้งสัปดาห์

สัปดาห์นี้บริเวณภาคเหนือ ภาคกลาง และภาคใต้มีฝนตกเพิ่มขึ้นจากสัปดาห์ที่ผ่านมา โดยเฉพาะบริเวณภาคใต้ตอนล่างที่มีฝนตกหนักมากในหลายพื้นที่ ส่วนภาคตะวันออกเฉียงเหนือ และภาคตะวันออกมีฝนลดลงจากสัปดาห์ที่ผ่านมา

สัปดาห์ที่ผ่านมา



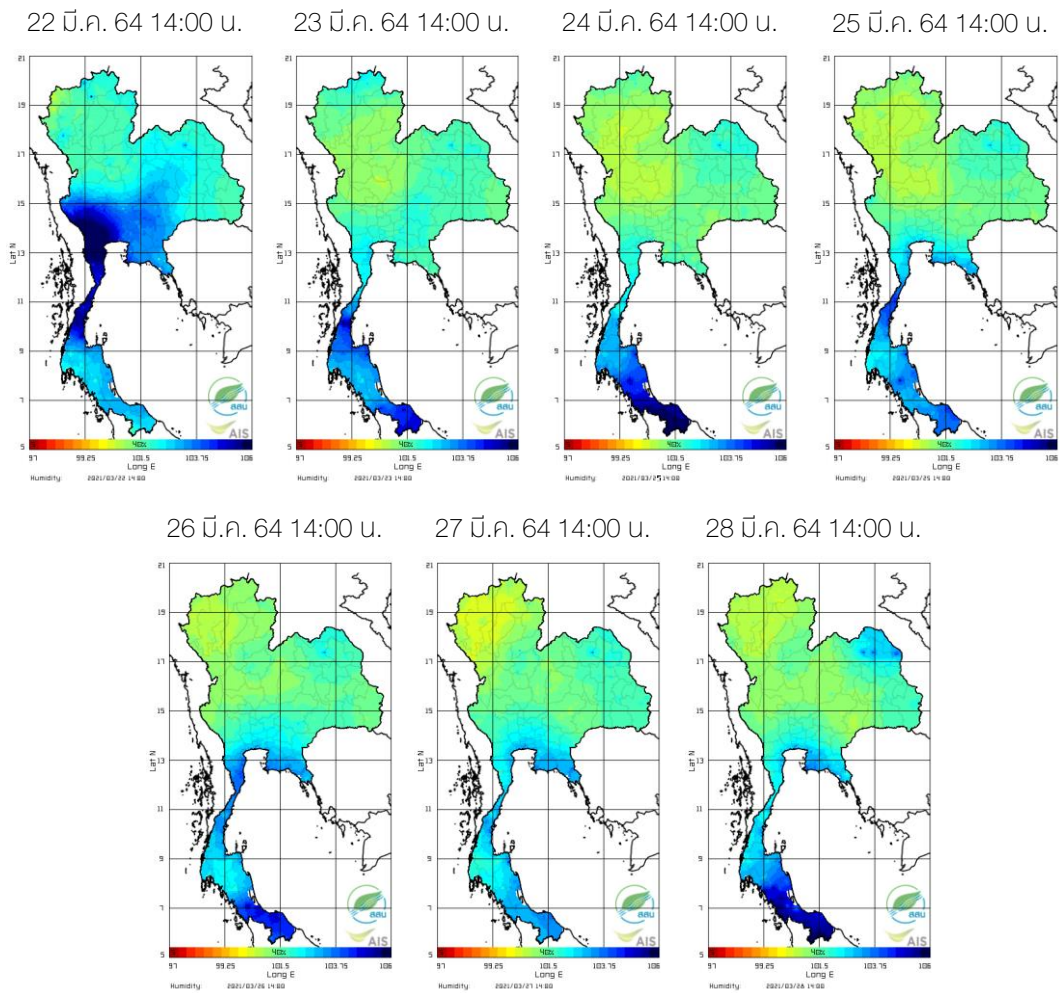
สัปดาห์นี้



ที่มา: สถาบันสารสนเทศทรัพยากรน้ำ (องค์การมหาชน)

ความชื้นในอากาศ

แผนภาพแสดงการกระจายตัวของความชื้นในอากาศของประเทศไทยระยะเวลา 14.00 น. ระหว่างวันที่ 22-28 มี.ค. 64 พบว่าภาคเหนือมีความชื้นในอากาศค่อนข้างต่ำและความชื้นค่อยๆ ลดลงจนถึงปลายสัปดาห์ ส่วนภาคตะวันออกเฉียงเหนือมีความชื้นสูงถึงสูงมากในวันที่ 22 มี.ค. 64 และความชื้นลดลงจนถึงปลายสัปดาห์กับมีความชื้นสูงบริเวณตอนบนของภาคในวันที่ 28 มี.ค. 64 ภาคกลางและภาคตะวันออกมีความชื้นในอากาศสูงมากในวันที่ 22 มี.ค. 64 และความชื้นค่อยๆ ลดลงจนถึงปลายสัปดาห์กับมีความชื้นสูงบริเวณภาคกลางตอนล่างและภาคตะวันออกในวันที่ 26-28 มี.ค. 64 ส่วนภาคใต้มีความชื้นในอากาศค่อนข้างสูงกับมีความชื้นในอากาศสูงบริเวณตอนบนของภาคในวันที่ 22 มี.ค. 64 และภาคใต้ตอนล่างในวันที่ 24 26 และ 28 มี.ค. 64



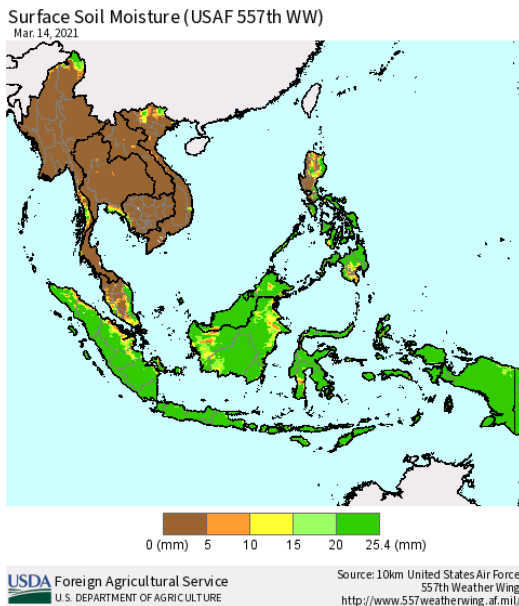
ที่มา: สถาบันสารสนเทศทรัพยากรน้ำ (องค์การมหาชน)

ข้อมูลเพิ่มเติม: <http://www.thaiwater.net/weather/2021-02-23/9/1>

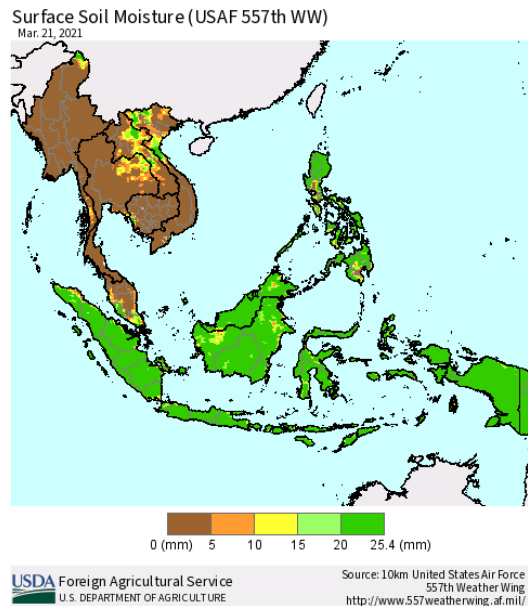
ความชื้นผิวดิน

วันที่ 21 มี.ค. 64 ประเทศไทยมีความชื้นผิวดินเพิ่มขึ้นบริเวณภาคตะวันออกเฉียงเหนือ ตอนบน ภาคตะวันออกเฉียงเหนือมีความชื้นผิวดินลดลง ส่วนภาคเหนือ ภาคกลาง และภาคใต้มีความชื้นใกล้เคียงกับวันที่ 14 มี.ค. 64

วันที่ 14 มี.ค. 64



วันที่ 21 มี.ค. 64



ที่มา: USDA (United States Department of Agriculture)

ที่มา: <https://ipad.fas.usda.gov/cropexplorer/imageview.aspx?regionid=seasia>

สถานการณ์น้ำในเขื่อนขนาดใหญ่ทั่วประเทศ



ปัจจุบันเขื่อนขนาดใหญ่ทั้ง 35 แห่งทั่วประเทศ มีปริมาณน้ำกักเก็บรวมกัน 35,705 ล้านลูกบาศก์เมตร คิดเป็น 50% ของความจุ สถานการณ์อยู่ในเกณฑ์ปานกลาง โดยเป็นปริมาณน้ำใช้การได้จริง 12,162 ล้านลูกบาศก์เมตร ซึ่งเขื่อนลำตะคองมีปริมาณน้ำกักเก็บอยู่ในเกณฑ์น้ำมาก (84%) และมีเขื่อนที่มีปริมาณน้ำกักเก็บอยู่ในเกณฑ์น้อยวิกฤต (ไม่เกิน 30 % ของความจุ เขื่อน) มี 5 เขื่อน ได้แก่ เขื่อนแม่กวง (23%) เขื่อนลำปาว (28%) เขื่อนป่าสัก (27%) เขื่อนขุนด่านปราการชล (30%) และเขื่อนคลองสียัด (16%)

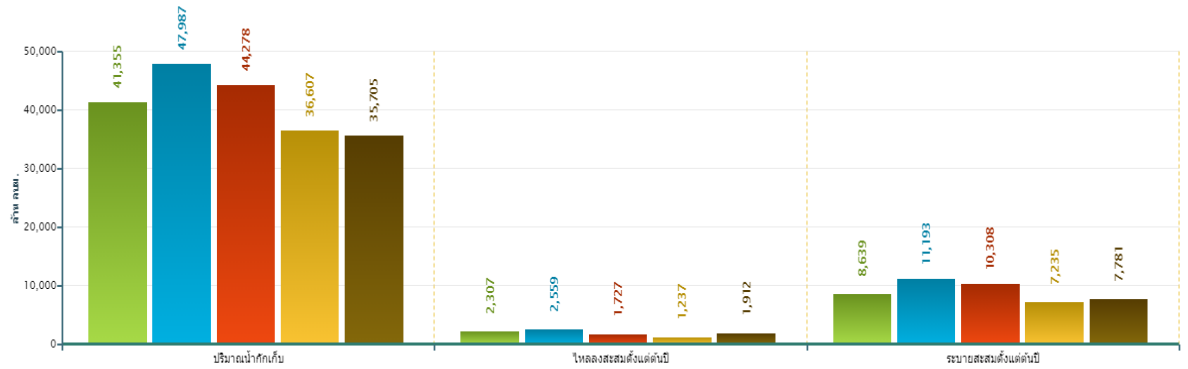
ที่มา: คลังข้อมูลน้ำแห่งชาติ

ข้อมูลเพิ่มเติม : <http://www.thaiwater.net/water>

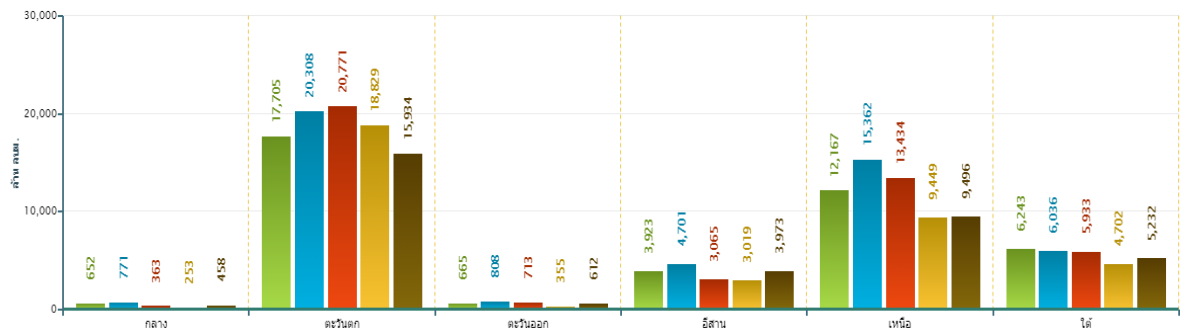
สถานการณ์น้ำในเขื่อนขนาดใหญ่ทั่วประเทศ

วันที่ 29 มี.ค. 64 ปริมาณน้ำกักเก็บในเขื่อนขนาดใหญ่ทั้ง 35 แห่งทั่วประเทศ มีอยู่ 35,705 ล้านลูกบาศก์เมตร ซึ่งเป็นปริมาณน้ำกักเก็บน้อยที่สุดเมื่อเทียบกับข้อมูลย้อนหลังตั้งแต่ปี 2560 และมีปริมาณน้ำไหลลงอ่างฯ สะสมตั้งแต่ต้นปี 1,912 ล้านลูกบาศก์เมตร ซึ่งเป็นปริมาณน้ำไหลลงอ่างฯ สะสมมากที่สุดเป็นอันดับ 3 รองจากปี 2561 และปี 2560 และมีปริมาณน้ำระบายสะสมตั้งแต่ต้นปี 7,781 ล้านลูกบาศก์เมตร ทั้งนี้ หากเปรียบเทียบข้อมูลรายภาค พบว่าภาคตะวันออกเฉียงเหนือมีปริมาณน้ำกักเก็บมากที่สุดเป็นอันดับ 2 รองจากปี 2561 ภาคกลางมีปริมาณน้ำกักเก็บมากที่สุดเป็นอันดับที่ 3 รองจากปี 2561 และ 2560 ภาคตะวันออกภาคเหนือ และภาคใต้มีปริมาณน้ำกักเก็บน้อยที่สุดเป็นอันดับที่ 2 รองจากปี 2563 ส่วนภาคตะวันตกมีปริมาณน้ำกักเก็บน้อยที่สุด

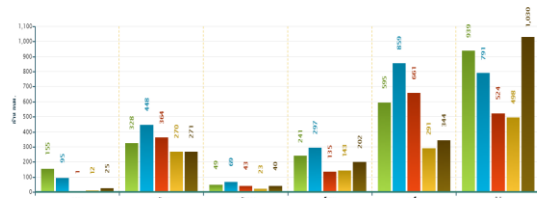
สถานการณ์น้ำในอ่างเก็บน้ำขนาดใหญ่ วันที่ 29 มีนาคม



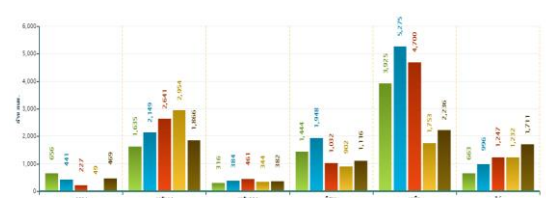
ปริมาณเก็บกักรายภาค วันที่ 29 มีนาคม



ปริมาณน้ำในอ่างฯ ระบายสะสมตั้งแต่ต้นปีรายภาค วันที่ 29 มีนาคม



ปริมาณน้ำระบายสะสมตั้งแต่ต้นปีรายภาค วันที่ 29 มีนาคม

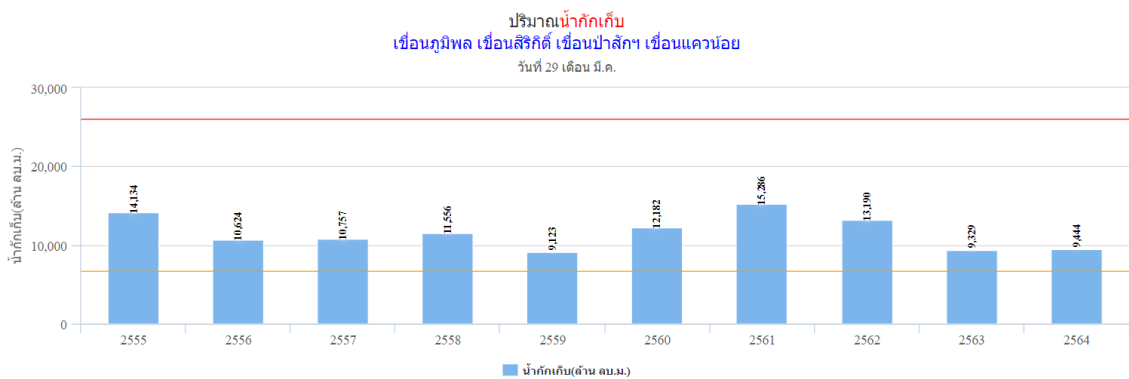


■ 2560 ■ 2561 ■ 2562 ■ 2563 ■ 2564

ที่มา: คลังข้อมูลน้ำแห่งชาติ

สถานการณ์น้ำในเขื่อนพื้นที่ลุ่มน้ำเจ้าพระยา

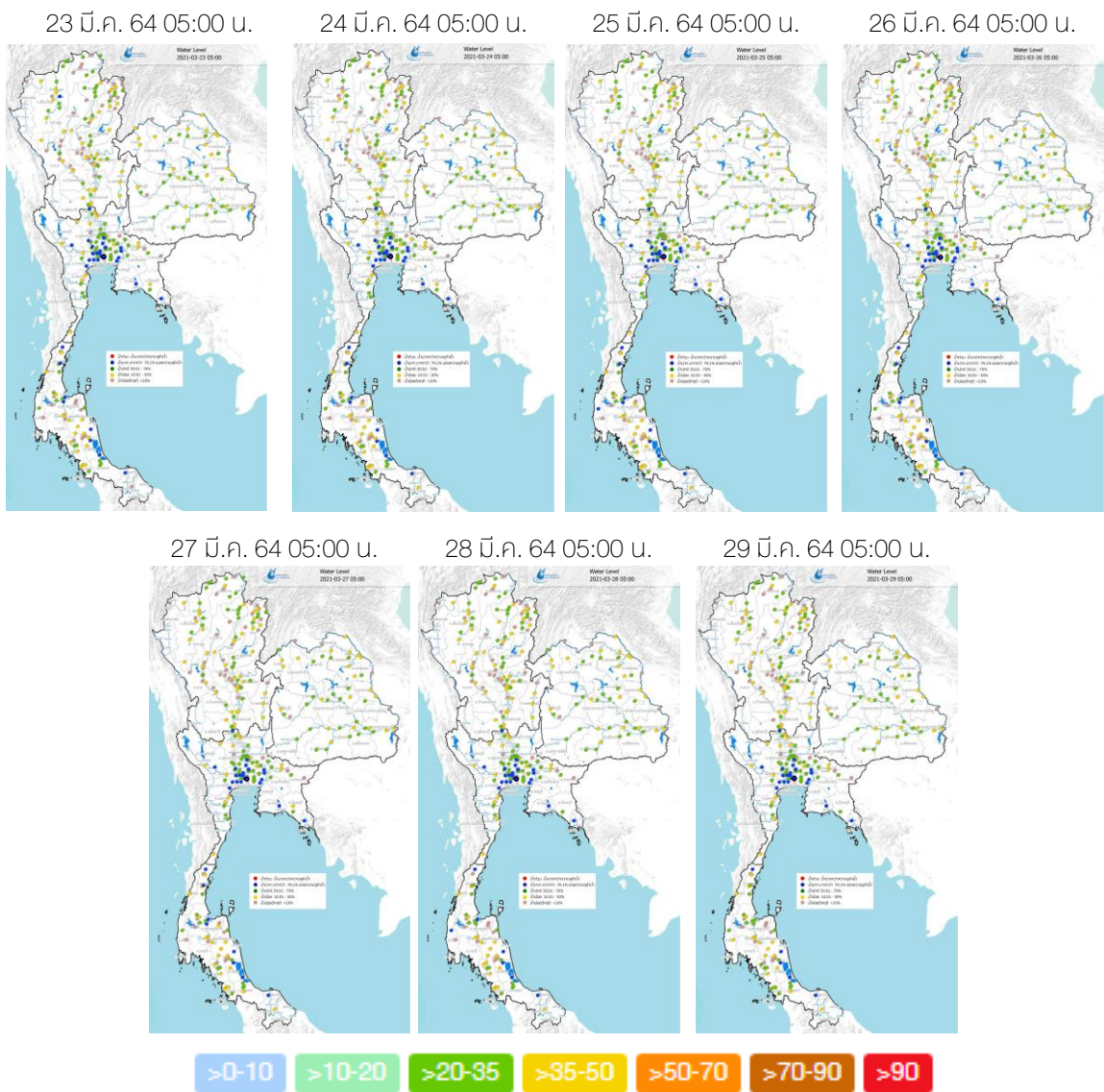
วันที่ 29 มี.ค. 64 เขื่อนขนาดใหญ่ทั้ง 4 เขื่อนหลักในลุ่มน้ำเจ้าพระยา มีปริมาณน้ำกักเก็บรวมกัน 9,444 ล้านลูกบาศก์เมตร โดยมีปริมาณน้ำกักเก็บมากกว่าปี 2559 และปี 2563 ที่เกิดภัยแล้งในช่วงต้นปีอยู่ 321 ล้านลูกบาศก์เมตร และ 115 ล้านลูกบาศก์เมตร ทั้งนี้ปี 2564 มีปริมาณน้ำใช้การ 2,748 ล้านลูกบาศก์เมตร โดยมีแผนการใช้น้ำสำหรับอุปโภค-บริโภค และรักษาระบบนิเวศ ตั้งแต่วันที่ 1 พ.ย. 2563 - 30 เม.ย. 2564 อยู่ที่ 3,500 ล้านลูกบาศก์เมตร ซึ่งตั้งแต่วันที่ 1 พ.ย. 2563 ถึงปัจจุบัน ระบายน้ำไปแล้วรวม 3,680 ล้านลูกบาศก์เมตร



ที่มา : คลังข้อมูลน้ำแห่งชาติ

ระดับน้ำในแม่น้ำสายหลัก

จากการตรวจวัดระดับน้ำในแม่น้ำสายหลักในหนึ่งสปีดาศที่ผ่านมา พบว่าระดับน้ำในแม่น้ำสายหลักภาคเหนือและภาคตะวันออกเฉียงเหนือมีระดับน้ำน้อยถึงระดับน้ำปานกลาง ภาคตะวันออกและภาคกลางมีระดับน้ำปานกลางถึงระดับน้ำมาก และอาจมีน้ำล้นตลิ่งต่ำบริเวณปากแม่น้ำในช่วงน้ำทะเลหนุนสูง ส่วนภาคใต้มีระดับน้ำน้อยถึงระดับน้ำปานกลาง



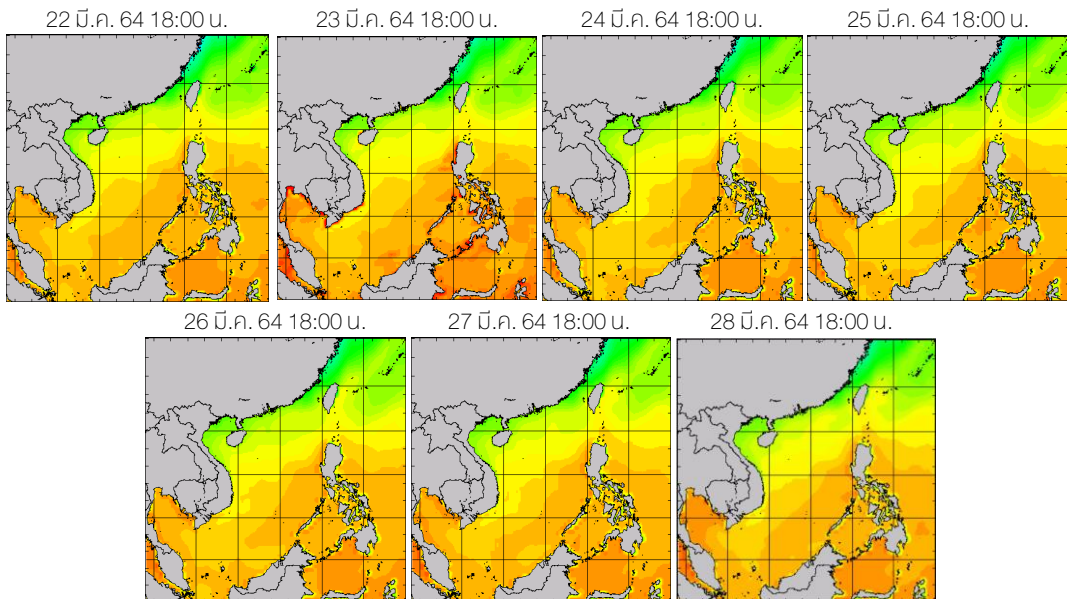
ที่มา: คลังข้อมูลน้ำแห่งชาติ

ข้อมูลเพิ่มเติม: http://www.nhc.in.th/product/history/map/water_level

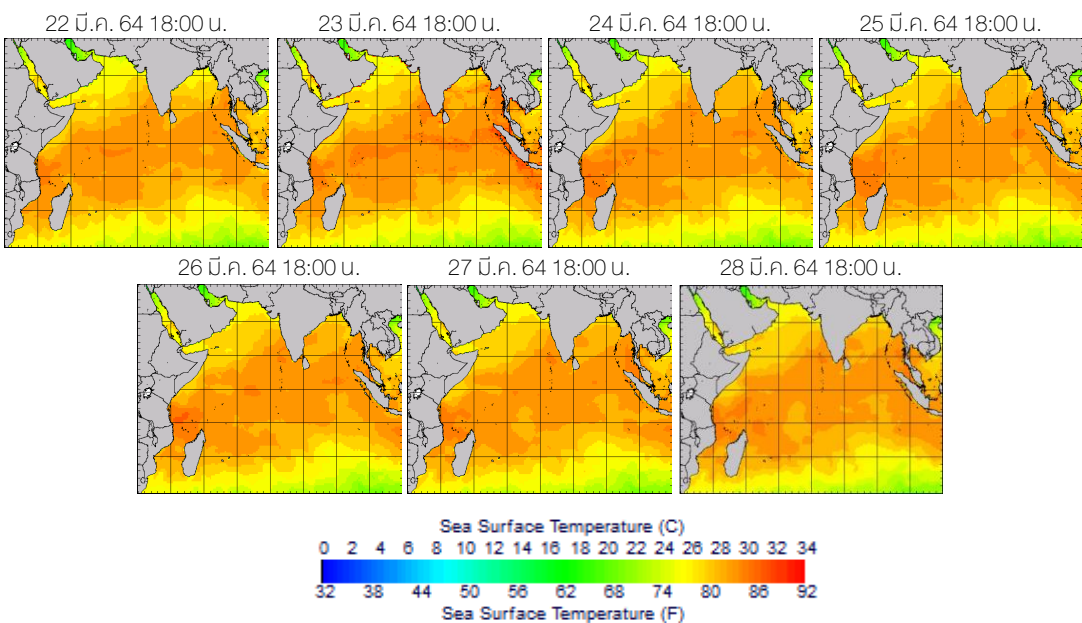
อุณหภูมิผิวน้ำทะเล

สัปดาห์นี้ทะเลฝั่งอ่าวไทยมีอุณหภูมิประมาณ 26-28 องศาเซลเซียส ตลอดทั้งสัปดาห์ ส่วนทะเลฝั่งอันดามันมีอุณหภูมิประมาณ 28-30 องศาเซลเซียส

ฝั่งอ่าวไทย



ฝั่งอันดามัน



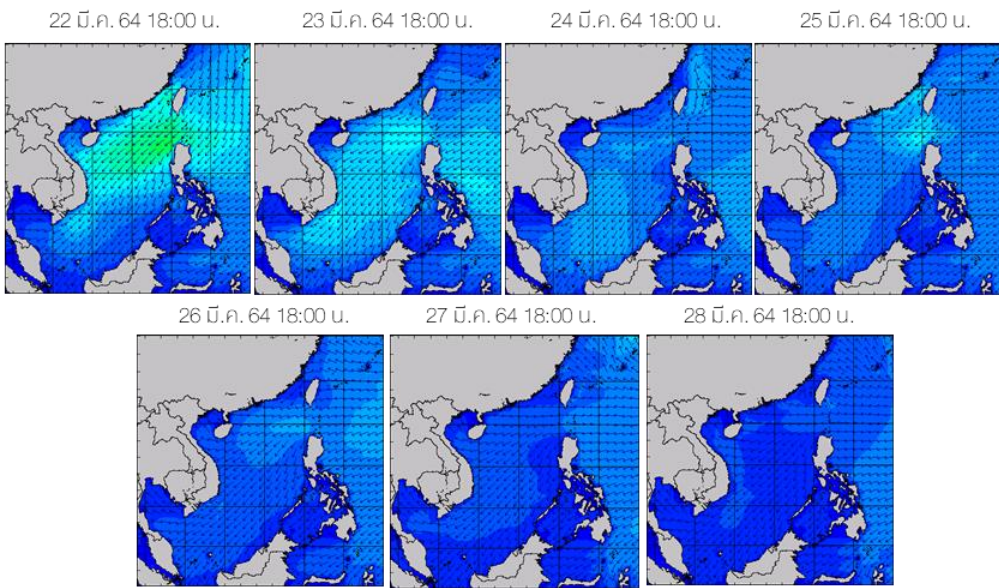
ที่มา: Oceanweather, Inc.

ข้อมูลเพิ่มเติม: <http://www.thaiwater.net/weather/sea/sst/history/143>

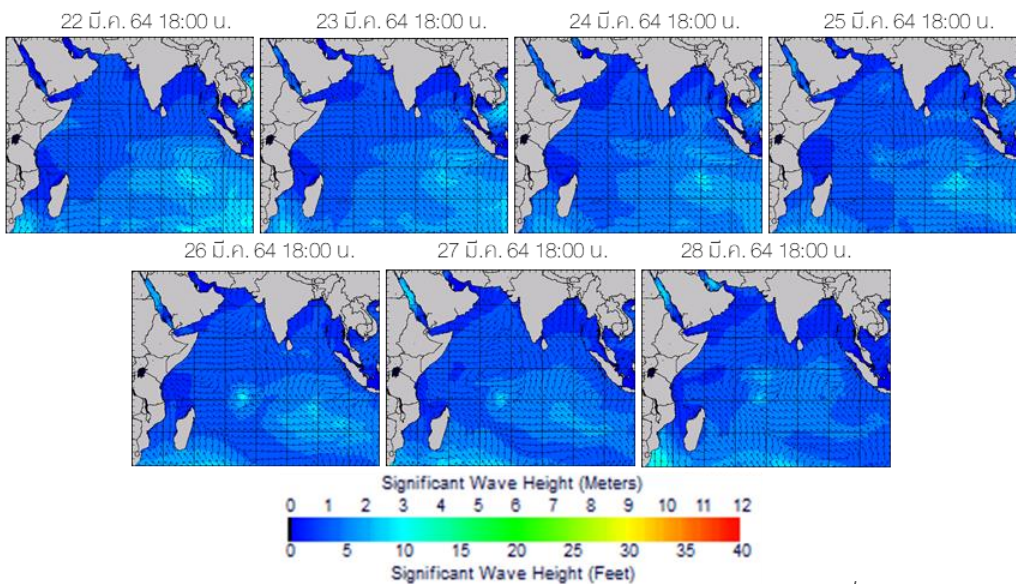
ความสูงและทิศทางคลื่นทะเล

สึปดาห์นี้ทะเลอ่าวไทยตอนบนมีคลื่นสูง 1 เมตร ตลอดทั้งสึปดาห์ ส่วนอ่าวไทยตอนล่างมีคลื่นสูงประมาณ 1-2 เมตร ในวันที่ 22-24 มี.ค. 64 หลังจากนั้นความสูงคลื่นลดลงเหลือประมาณ 1-1.5 เมตร จนถึงปลายสึปดาห์ ส่วนทะเลอันดามันมีคลื่นสูงประมาณ 1-2 เมตร ในช่วงครึ่งแรกของสึปดาห์ หลังจากนั้นความสูงคลื่นลดลงเหลือประมาณ 1-1.5 เมตร ในช่วงครึ่งหลังของสึปดาห์

ฝั่งอ่าวไทย



ฝั่งอันดามัน



ที่มา: Oceanweather, Inc.

ข้อมูลเพิ่มเติม: <http://www.thaiwater.net/weather/sea/sst/history/23>

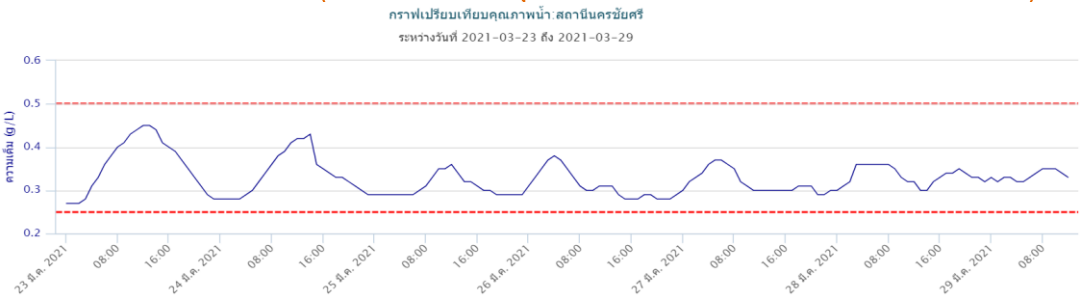
น้ำเค็มรุก

จากการตรวจวัดค่าความเค็มในแม่น้ำสายหลัก พบว่าแม่น้ำเจ้าพระยาบริเวณสถานีสำแลมีค่าความเค็มเกินเกณฑ์เฝ้าระวังคุณภาพน้ำดิบเพื่อผลิตน้ำประปา 0.25 กรัม/ลิตร เป็นระยะๆ ตลอดทั้งสัปดาห์ และมีความเค็มเกินเกณฑ์มาตรฐานน้ำดิบเพื่อผลิตน้ำประปา 0.5 กรัม/ลิตร ในวันที่ 24 มี.ค. 64 และมีค่าความเค็มสูงสุด 0.56 กรัม/ลิตร เมื่อเวลา 12:00 น. ส่วนแม่น้ำท่าจีนบริเวณสถานีนครชัยศรี มีค่าความเค็มเกินเกณฑ์มาตรฐานน้ำดิบเพื่อผลิตน้ำประปา 0.50 กรัม/ ลิตร ตลอดทั้งสัปดาห์ โดยมีค่าความเค็มสูงสุด 0.45 กรัม/ลิตร ในวันที่ 23 มี.ค. 64 เวลา 12:00-13:00 น. ส่วนแม่น้ำบางปะกงที่สถานีบางแตนมีค่าความเค็มเกินเกณฑ์มาตรฐานน้ำดิบเพื่อการเกษตร 2.00 กรัม/ลิตร เป็นระยะ ๆ ตลอดทั้งสัปดาห์ โดยมีค่าความเค็มสูงสุด 7.92 กรัม/ลิตร วันที่ 23 มี.ค. 64 เวลา 12:00 น.

แม่น้ำเจ้าพระยา ณ สถานีสำแล (เกินเกณฑ์มาตรฐานน้ำดิบเพื่อผลิตน้ำประปา 0.50 กรัม/ ลิตร)



แม่น้ำท่าจีน ณ สถานีนครชัยศรี (เกินเกณฑ์เฝ้าระวังคุณภาพน้ำดิบเพื่อผลิตน้ำประปา 0.25 กรัม/ลิตร)



แม่น้ำบางปะกง ณ สถานีบางแตน (เกินเกณฑ์มาตรฐานน้ำดิบเพื่อการเกษตร 2.00 กรัม/ลิตร)



ที่มา: คลังข้อมูลน้ำแห่งชาติ

ข้อมูลเพิ่มเติม: <http://www.thaiwater.net/water/quality>

แผน/ผลการเพาะปลูกพืชในช่วงฤดูแล้ง ปี 2564

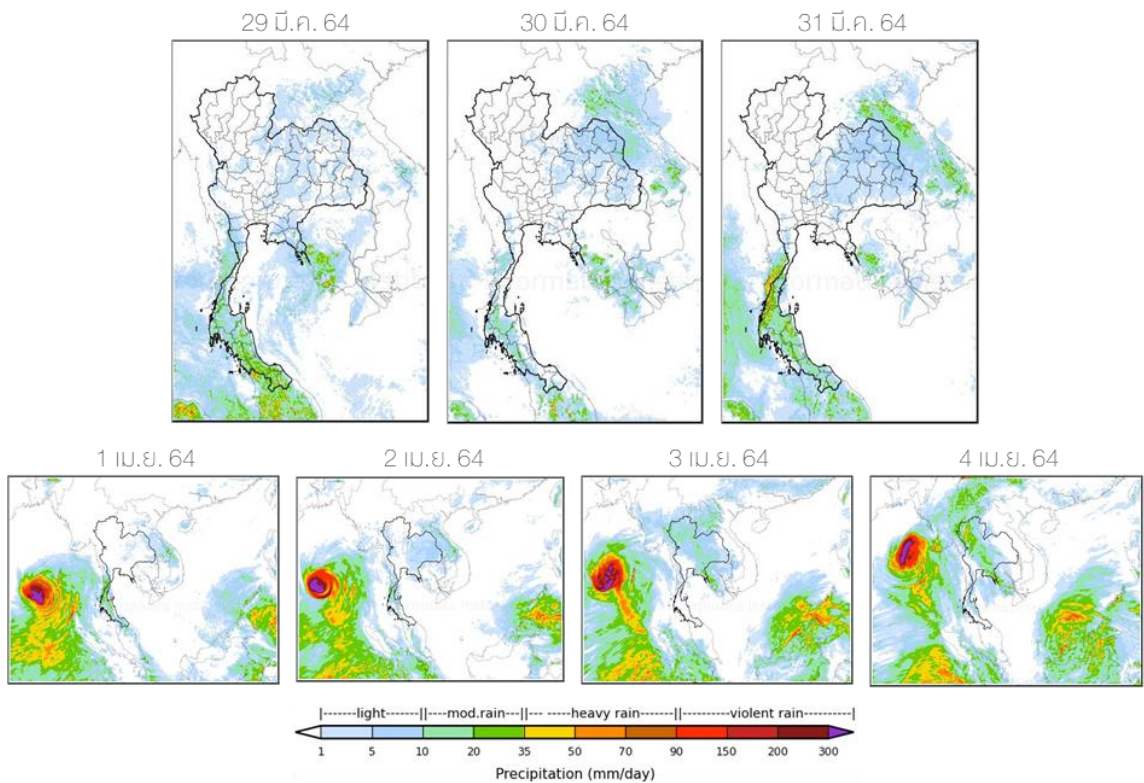
ปัจจุบันประเทศไทยมีการเพาะปลูกเกินจากแผนที่วางไว้มากกว่าเท่าตัว (เกินจากแผนที่วางไว้ 141.20%) โดยมีการปลูกข้าวนาปรังเกินจากแผน 182.73% โดยภาคเหนือ ภาคตะวันตก ภาคกลาง ภาคตะวันออกเฉียงเหนือ และภาคตะวันออกมีการปลูกข้าวเกินจากแผน 170.78% 108.60% 49.61% 28.67% และ 27.82% ตามลำดับ ส่วนลุ่มน้ำเจ้าพระยาที่ไม่ได้มีการวางแผนให้เพาะปลูกข้าวนาปรังกลับมีการเพาะปลูกไปแล้ว 2.79 ล้านไร่ ส่วนการปลูกพืชไร่-พืชผักรวม 97.82% โดยลุ่มน้ำเจ้าพระยาและภาคเหนือมีการเพาะปลูกเกินจากแผนไปแล้ว 26.81% และ 14.56% ตามลำดับ

| ภาค | ข้าวนาปรัง | | | | พืชไร่-พืชผัก | | | | รวม | | | |
|--------------------|---------------|--------------|--------|----------------|---------------|--------------|--------|----------------|---------------|--------------|----------|----------------|
| | แผน (ล้านไร่) | ผล (ล้านไร่) | % | เกิน (ล้านไร่) | แผน (ล้านไร่) | ผล (ล้านไร่) | % | เกิน (ล้านไร่) | แผน (ล้านไร่) | ผล (ล้านไร่) | % | เกิน (ล้านไร่) |
| เหนือ | 0.23 | 0.62 | 270.78 | 0.227 | 0.16 | 0.19 | 114.56 | 0.016 | 0.39 | 0.80 | 205.42 | 0.242 |
| ตะวันออกเฉียงเหนือ | 0.86 | 1.11 | 128.67 | | 0.04 | 0.03 | 83.73 | 0.003 | 0.90 | 1.14 | 126.62 | 0.003 |
| กลาง | 0.01 | 0.02 | 149.61 | 0.002 | 0.02 | 0.01 | 70.07 | 0.001 | 0.03 | 0.03 | 105.04 | 0.003 |
| ตะวันออก | 0.32 | 0.41 | 127.82 | 0.312 | 0.02 | 0.01 | 53.62 | 0.005 | 0.34 | 0.42 | 124.06 | 0.316 |
| ตะวันตก | 0.20 | 0.42 | 208.60 | 0.001 | 0.23 | 0.22 | 93.52 | 0.008 | 0.43 | 0.63 | 146.88 | 0.009 |
| ใต้ | 0.28 | 0.01 | 4.93 | 0.002 | 0.03 | 0.01 | 38.94 | | 0.31 | 0.02 | 7.78 | 0.003 |
| ลุ่มน้ำเจ้าพระยา | | 2.79 | | 1.308 | 0.05 | 0.07 | 126.81 | 0.036 | 0.05 | 2.86 | 5,238.75 | 1.344 |
| ทั่วประเทศ | 1.90 | 5.37 | 282.73 | 1.853 | 0.55 | 0.54 | 97.82 | 0.068 | 2.45 | 5.91 | 241.20 | 1.921 |

ที่มา: กรมชลประทาน ข้อมูล ณ วันที่ 24 มีนาคม 2564

สถานการณ์ฝน 7 วัน ข้างหน้า

- **ช่วงวันที่ 29-31 มี.ค. 64** ภาคกลาง ภาคตะวันออก และภาคตะวันออกเฉียงเหนือมีลมตะวันตกเฉียงใต้และลมใต้พัดนำความชื้นเข้ามาปกคลุม ส่วนภาคเหนือและภาคกลางฝั่งตะวันตกมีลมตะวันตกพัดปกคลุม ส่งผลให้บริเวณภาคตะวันออกเฉียงเหนือ ภาคกลาง และภาคตะวันออกมีฝนตกเล็กน้อยถึงปานกลางบางพื้นที่ ส่วนหย่อมความกดอากาศต่ำบริเวณอ่าวเบงกอลอาจจะทวีกำลังแรงขึ้น ทำให้ลมตะวันตกเฉียงใต้พัดเข้ามาปกคลุมบริเวณภาคใต้ ส่งผลให้ภาคใต้มีฝนตกหนักได้ในบางพื้นที่โดยเฉพาะภาคใต้ฝั่งตะวันตก
- **ช่วงวันที่ 1-4 เม.ย. 64** บริเวณความกดอากาศสูงจะเริ่มแผ่ลงมาปกคลุมประเทศไทยตอนบนในช่วงวันที่ 2-4 เม.ย. 64 ทำให้เกิดการปะทะกันของมวลอากาศบริเวณประเทศไทยตอนบน ประกอบกับอิทธิพลจากลมใต้และลมตะวันตกเฉียงใต้พัดนำความชื้นเข้าสู่บริเวณตอนบนของประเทศ ส่งผลให้เกิดฝนฟ้าคะนองบริเวณภาคเหนือและภาคกลางตอนบน ส่วนหย่อมความกดอากาศต่ำที่อยู่บริเวณทะเลอันดามันอาจทวีกำลังแรงขึ้น ทำให้ลมตะวันตกเฉียงใต้ที่พัดปกคลุมภาคใต้และทะเลอันดามันจะมีกำลังแรง ส่งผลให้ภาคใต้มีฝนตกต่อเนื่อง

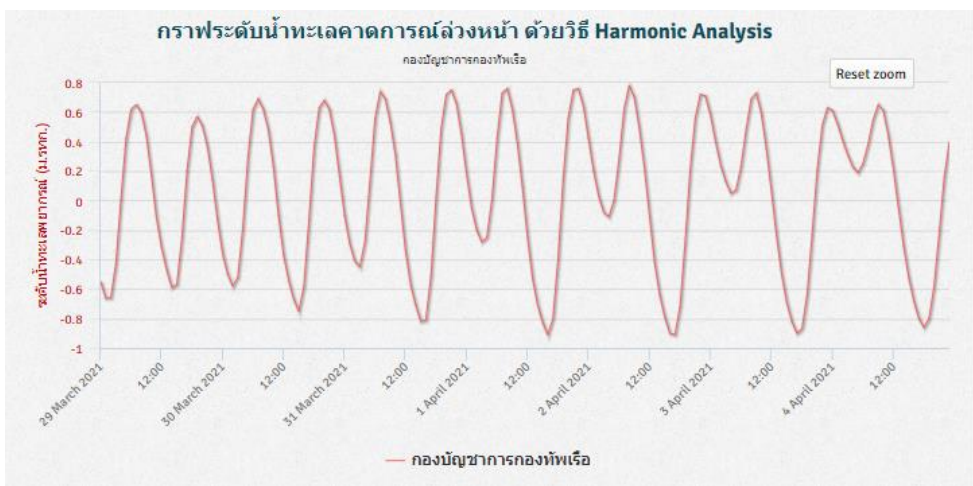


ที่มา: สถาบันสารสนเทศทรัพยากรน้ำ (องค์การมหาชน)
ข้อมูลเพิ่มเติม: <http://www.thaiwater.net/weather/rainfall>

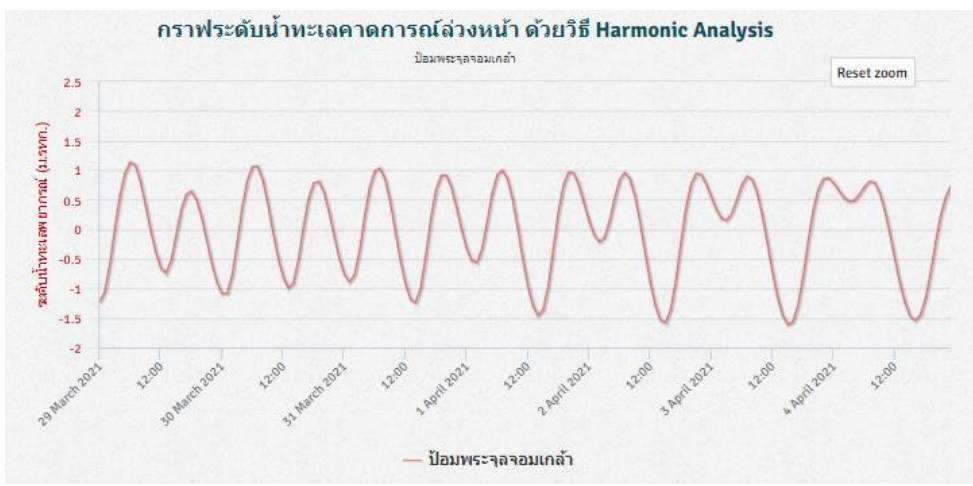
คาดการณ์สภาวะระดับน้ำในแม่น้ำเจ้าพระยา

จากการคาดการณ์สถานการณ์น้ำขึ้น-น้ำลงบริเวณทะเลอ่าวไทย โดยสถาบันสารสนเทศทรัพยากรน้ำ (องค์การมหาชน) คาดว่าวันที่ 29 มี.ค.-4 เม.ย. 64 บริเวณสถานีกองบัญชาการกองทัพเรือมีระดับน้ำต่ำกว่าระดับน้ำทะเลปานกลาง 0.8 เมตร ในช่วงวันที่ 31 มี.ค. 64-4 เม.ย. 64 โดยมีระดับน้ำต่ำสุดวันที่ 1-2 มี.ค. 64 เวลา 16:00 น. ต่ำกว่าระดับน้ำทะเลปานกลาง 0.91 เมตร และน้ำขึ้นสูงสุดวันที่ 2 เม.ย. 64 เวลา 08:00 น. สูงกว่าระดับน้ำทะเลปานกลาง 0.78 เมตร ส่วนบริเวณป้อมพระจุลจอมเกล้าระดับน้ำต่ำกว่าระดับน้ำทะเลปานกลาง 1.5 เมตร ในช่วงวันที่ 2-4 เม.ย. 64 และมีระดับน้ำต่ำสุดวันที่ 3 เม.ย. 64 เวลา 15:00 น. ต่ำกว่าระดับน้ำทะเลปานกลาง 1.61 เมตร และน้ำขึ้นสูงกว่าระดับน้ำทะเลปานกลาง 1 เมตร ในช่วงวันที่ 29-31 มี.ค. 64 โดยมีระดับน้ำสูงสุดวันที่ 29 มี.ค. 64 เวลา 06:00 น. สูงกว่าระดับน้ำทะเลปานกลาง 1.14 เมตร

หน้ากองบัญชาการกองทัพเรือ



ป้อมพระจุลจอมเกล้า

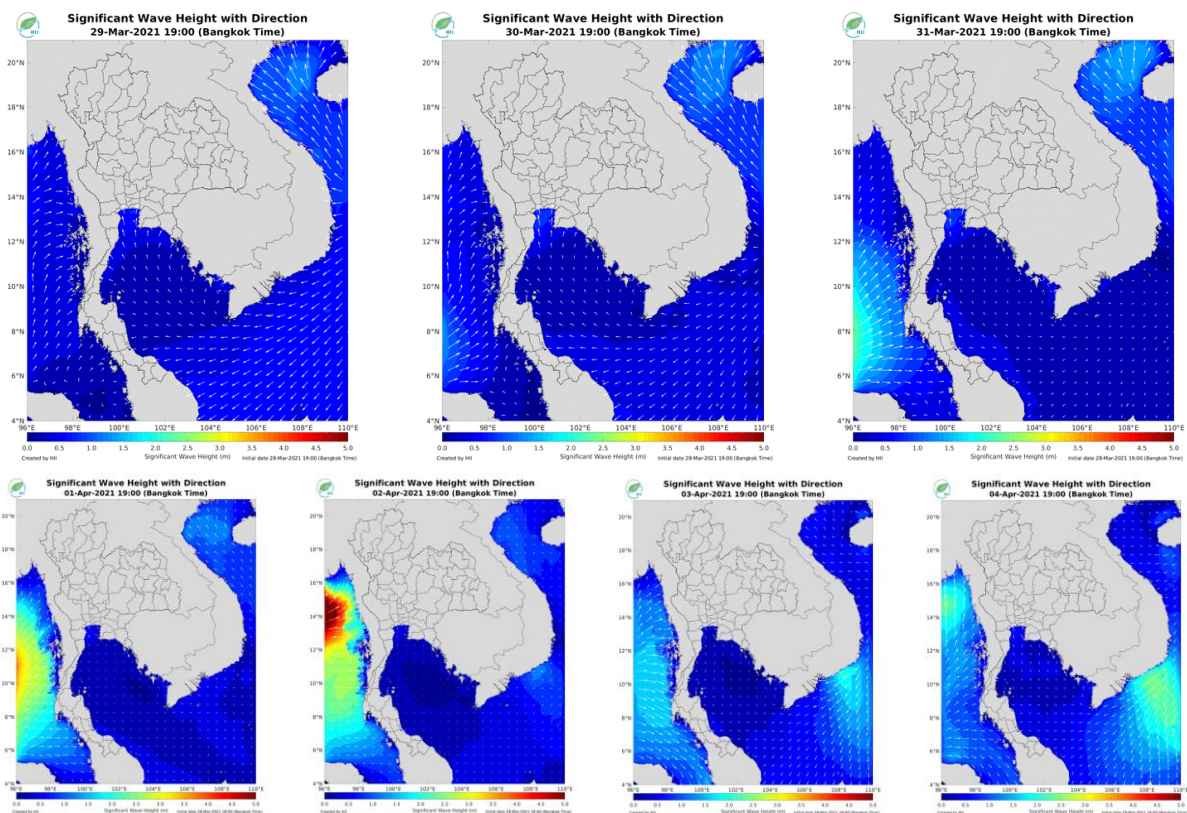


ที่มา:สถาบันสารสนเทศทรัพยากรน้ำ (องค์การมหาชน)

คาดการณ์ความสูงและทิศทางคลื่นทะเล

คาดการณ์ความสูงคลื่นทะเลฝั่งอ่าวไทยจะมีคลื่นสูงประมาณ 1-1.5 เมตร ในช่วงวันที่ 29 มี.ค. - 4 เม.ย. 64 เนื่องจากลมตะวันออกที่พัดปกคลุมทะเลอ่าวไทยมีกำลังอ่อน ส่วนทะเลอันดามันจะมีคลื่นสูงประมาณ 1-1.5 เมตร ในช่วงวันที่ 29-30 มี.ค. 64 เนื่องจากมีลมตะวันออกกำลังอ่อนพัดปกคลุมต่อมาหย่อมความกดอากาศต่ำบริเวณอ่าวเบงกอลตอนล่างมีกำลังแรงขึ้นและเคลื่อนเข้ามาบริเวณทะเลอันดามันในช่วงวันที่ 1-2 เม.ย. 64 ทำให้ทะเลอันดามันมีคลื่นสูง 1-2 เมตร ในช่วงวันที่ 31 มี.ค.- 4 เม.ย. 64 กับมีคลื่นสูงกว่า 2 เมตร ในช่วงวันที่ 1-2 เม.ย. 64

การคาดการณ์ความสูงและทิศทางคลื่นทะเล ระหว่างวันที่ 29 มี.ค.-4 เม.ย. 64



ที่มา: สถาบันสารสนเทศทรัพยากรน้ำ (องค์การมหาชน)
ข้อมูลเพิ่มเติม: <http://www.thaiwater.net/weather/sea>



รู้น้ำ รู้อากาศ รู้ภัยพิบัติ

www.thaiwater.net

ThaiWater mobile application



คลังข้อมูลน้ำแห่งชาติ National Hydroinformatics Center

โดย

สถาบันสารสนเทศทรัพยากรน้ำ (องค์การมหาชน)
กระทรวงการอุดมศึกษา วิทยาศาสตร์ วิจัยและนวัตกรรม

