

รู้น้ำ รู้อากาศ รู้กันภัยพิบัติ

www.thaiwater.net

ThaiWater mobile application



คลังข้อมูลน้ำแห่งชาติ

National Hydroinformatics Data Center

รู้น้ำรู้อากาศ

รายสัปดาห์

ประจำวันที่ 22 มีนาคม 2564



จัดทำโดย

สถาบันสารสนเทศทรัพยากรน้ำ (องค์การมหาชน)

กระทรวงการอุดมศึกษา วิทยาศาสตร์ วิจัยและนวัตกรรม

สปีดาร์ที่ผ่านมา

สภาพอากาศ

5 ลักษณะกลุ่มเมฆจากภาพถ่ายดาวเทียม

6 แผนที่ความกดอากาศ

7 สถานการณ์ฝน

- เรดาร์ตรวจอากาศ
- สถานีตรวจอากาศ
- ปริมาณฝนทั้งสปีดาร์

10 ความชื้นในอากาศ

สถานการณ์น้ำ

11 ความชื้นผิวดิน

12 สถานการณ์น้ำในเขื่อน

- น้ำในเขื่อนขนาดใหญ่ทั่วประเทศ
- น้ำในเขื่อนพื้นที่ลุ่มน้ำเจ้าพระยา

15 ระดับน้ำในแม่น้ำสายหลัก

16 สถานการณ์น้ำทะเล

- อุณหภูมิพื้นผิวน้ำทะเล
- ความสูงและทิศทางคลื่นทะเล
- น้ำเค็มรุก

19 แผน/ผล การเพาะปลูกพืชในช่วงฤดูแล้ง

คาดการณ์สปีดาร์หน้า

สภาพอากาศ

20 คาดการณ์ฝน 7 วันข้างหน้า

สถานการณ์น้ำ

21 คาดการณ์ระดับน้ำในแม่น้ำเจ้าพระยา

22 คาดการณ์ความสูงและทิศทางคลื่นทะเล

HIGHLIGHT

ช่วงวันที่ 21-22 มี.ค. 64 อธิปไตยของมวลอากาศเย็นที่แผ่ลงมาปกคลุมบริเวณภาคตะวันออกเฉียงเหนือและทะเลจีนใต้ ส่งผลให้มีฝนฟ้าคะนอง ลมกระโชกแรง และลูกเห็บตกในพื้นที่ 19 จังหวัด คือ จังหวัดพะเยา เพชรบูรณ์ บึงกาฬ หนองบัวลำภู อุดรธานี เลย ชัยภูมิ สกลนคร ขอนแก่น กาฬสินธุ์ ร้อยเอ็ด มหาสารคาม ยโสธร มุกดาหาร นครราชสีมา อุบลราชธานี สุรินทร์ ศรีสะเกษ และนครพนม โดยมีพื้นที่ที่ได้รับความเสียหายรวม 67 อำเภอ 113 ตำบล 221 หมู่บ้าน และบ้านเรือนประชาชนเสียหาย 846 หลังคาเรือน

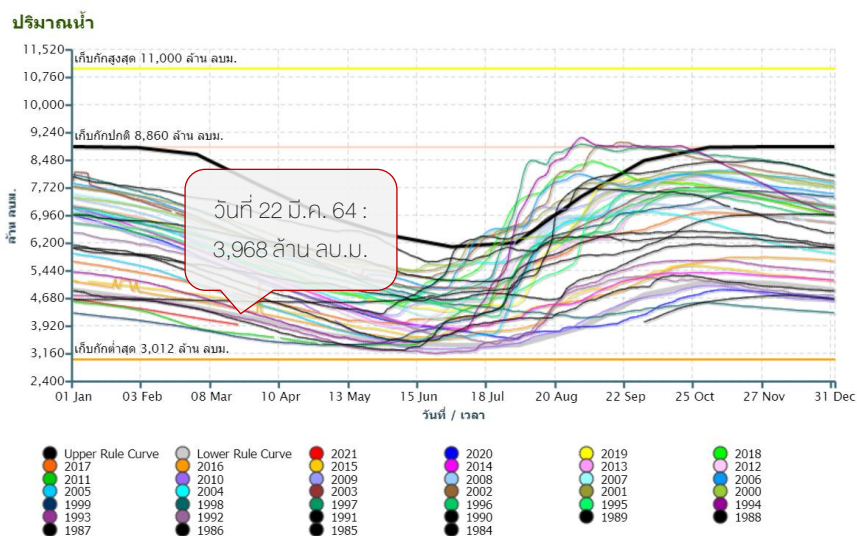


วันที่ 21 มี.ค. 64 เกิดฝนตก ลมกระโชกแรง และลูกเห็บตกบริเวณ อ.เมือง อ.กุฉินารายณ์ อ.ยางตลาด อ.เวียง อ.กมลาไสย จ.กาฬสินธุ์



วันที่ 20 มี.ค. 2564 เกิดฝนตกหนัก ลมกระโชกแรง และมีลูกเห็บตก โดยเฉพาะที่ อ.บึงจาศิริ จ.ขอนแก่น

เขื่อนวชิราลงกรณมีปริมาณน้ำกักเก็บเพียง 3,968 ล้าน ลบ.ม. น้อยที่สุดเป็นอันดับที่ 3 รองจากปี 2542 และ ปี 2554 เมื่อเทียบกับข้อมูลตั้งแต่สร้างเขื่อน จึงควรใช้น้ำอย่างประหยัดและติดตามสถานการณ์อย่างใกล้ชิด



สรุปสถานการณ์ที่ผ่านมาและคาดการณ์สัปดาห์หน้า

สถานการณ์ปัจจุบัน

สภาพอากาศ : สัปดาห์นี้มีหย่อมความกดอากาศต่ำปกคลุมบริเวณประเทศไทยตอนบน โดยเฉพาะบริเวณภาคเหนือและภาคกลางตอนบน และมีลมใต้และลมตะวันออกเฉียงใต้พัดนำความชื้นจากทะเลเข้าปกคลุมประเทศไทยตอนบนตลอดทั้งสัปดาห์ ส่งผลให้บริเวณประเทศไทยตอนบนมีอากาศร้อนตลอดทั้งสัปดาห์ ประกอบกับในช่วงปลายสัปดาห์บริเวณความกดอากาศสูงกำลังแรงแผ่ลงมาปกคลุมภาคตะวันออกเฉียงเหนือและทะเลจีนใต้และปะทะกับมวลอากาศร้อนบริเวณประเทศไทยตอนบน ส่งผลให้เกิดฝนฟ้าคะนอง ลมกระโชกแรง และมีลูกเห็บตกบางพื้นที่บริเวณภาคตะวันออกเฉียงเหนือภาคตะวันออกเฉียงเหนือ ภาคเหนือ ภาคกลาง และภาคใต้ตอนบนในช่วงปลายสัปดาห์

น้ำในเขื่อน : ปัจจุบันเขื่อนขนาดใหญ่ทั้ง 35 แห่งทั่วประเทศ มีปริมาณน้ำกักเก็บรวมกัน 36,346 ล้านลูกบาศก์เมตร คิดเป็น 51% ของความจุ สถานการณ์อยู่ในเกณฑ์ปานกลาง โดยเป็นปริมาณน้ำใช้การได้จริง 12,804 ล้านลูกบาศก์เมตร ซึ่งมีเขื่อนที่ปริมาณน้ำกักเก็บอยู่ในเกณฑ์น้ำมาก (80-100%) มี 2 เขื่อน ได้แก่ เขื่อนลำตะคอง (87%) และเขื่อนมูลบน (82%) นอกจากนี้มีเขื่อนที่มีปริมาณน้ำกักเก็บอยู่ในเกณฑ์น้อยวิกฤต (ไม่เกิน 30% ของความจุเขื่อน) มี 4 เขื่อน ได้แก่ เขื่อนแม่กวง (24%) เขื่อนลำปาว (30%) เขื่อนป่าสัก (30%) และเขื่อนคลองสียัด (17%)

น้ำในแม่น้ำลำคลอง : จากการตรวจวัดระดับน้ำในแม่น้ำสายหลักในหนึ่งสัปดาห์ที่ผ่านมา พบว่าระดับน้ำในแม่น้ำสายหลักภาคเหนือและภาคตะวันออกเฉียงเหนือมีระดับน้ำน้อยถึงระดับน้ำปานกลาง ภาคตะวันออกและภาคกลางมีระดับน้ำปานกลางถึงระดับน้ำมาก และอาจมีน้ำล้นตลิ่งต่ำบริเวณปากแม่น้ำในช่วง น้ำทะเลหนุนสูง ส่วนภาคใต้มีระดับน้ำน้อยถึงระดับน้ำปานกลาง

คาดการณ์

คาดการณ์ฝน : ช่วงวันที่ 22-24 มี.ค. 64 บริเวณความกดอากาศสูงจากประเทศจีนแผ่ลงมาปกคลุมประเทศไทยตอนบน และปะทะกับความกดอากาศต่ำบริเวณตอนบนของประเทศไทย ทำให้มีพายุฤดูร้อนเกิดขึ้น ส่งผลให้บริเวณภาคเหนือ ภาคกลาง ภาคตะวันออก และภาคตะวันออกเฉียงเหนือมีฝนฟ้าคะนองลมกระโชกแรง และลูกเห็บตกในบางแห่ง ส่วนลมตะวันออกเฉียงใต้พัดปกคลุมภาคใต้และอ่าวไทยจะมีกำลังแรงขึ้น ส่งผลให้ภาคใต้จะมีฝนเพิ่มขึ้น และมีฝนตกหนักได้ในบางแห่งบริเวณจังหวัดนครศรีธรรมราช พัทลุง นราธิวาส สงขลา และปัตตานี หลังจากนั้นในช่วงวันที่ 25-28 มี.ค. 64 บริเวณความกดอากาศสูงจะเริ่มอ่อนกำลังลง ประกอบกับอิทธิพลจากลมใต้และลมตะวันออกเฉียงใต้พัดนำความชื้นเข้าสู่บริเวณตอนบนของประเทศ ส่งผลให้ตอนบนของประเทศมีฝนตกเล็กน้อยถึงปานกลาง ส่วนลมตะวันออกเฉียงใต้พัดปกคลุมภาคใต้และอ่าวไทยยังคงมีกำลังแรง ส่งผลให้ภาคใต้จะมีฝนตกต่อเนื่อง

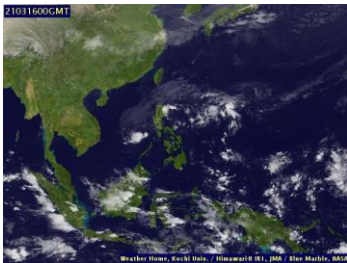
คาดการณ์ระดับน้ำในแม่น้ำเจ้าพระยา : จากการคาดการณ์สถานการณ์น้ำขึ้น-น้ำลงบริเวณทะเลอ่าวไทย โดยสถาบันสารสนเทศทรัพยากรน้ำ (องค์การมหาชน) คาดว่าวันที่ 22-28 มี.ค. 64 บริเวณสถานีกองบัญชาการกองทัพเรือน้ำลงต่ำสุดวันที่ 28 มี.ค. 64 เวลา 01:00 น. ต่ำกว่าระดับน้ำทะเลปานกลาง 0.71 เมตร และน้ำขึ้นสูงสุดวันที่ 27 และ 28 มี.ค. 64 เวลา 07:00 น. สูงกว่าระดับน้ำทะเลปานกลาง 0.64 เมตร ส่วนบริเวณป้อมพระจุลจอมเกล้าน้ำลงต่ำสุดวันที่ 27 มี.ค. 64 เวลา 23:00 น. ต่ำกว่าระดับน้ำทะเลปานกลาง 1.22 เมตร และน้ำขึ้นสูงสุดวันที่ 28 มี.ค. 64 เวลา 06:00 น. สูงกว่าระดับน้ำทะเลปานกลาง 1.18 เมตร

คาดการณ์คลื่น : คาดการณ์ความสูงคลื่นในช่วงวันที่ 22-28 มี.ค. 64 ลมตะวันออกเฉียงใต้พัดปกคลุมทะเลอ่าวไทยจะกำลังแรงขึ้นในช่วงวันที่ 23-25 มี.ค. 64 ส่งผลให้ทะเลอ่าวไทยตอนล่างและทะเลอันดามันจะมีคลื่นสูงประมาณ 1-2 เมตร หลังจากนั้นความสูงคลื่นจะลดลงเหลือประมาณ 1-1.5 เมตร จนถึงวันที่ 28 มี.ค. 64

ลักษณะกลุ่มเมฆจากภาพถ่ายดาวเทียม

สัปดาห์นี้ประเทศไทยมีเมฆปกคลุมเบาบางบริเวณภาคเหนือ ภาคตะวันออกเฉียงเหนือ ภาคกลาง ภาคตะวันออก และภาคใต้ตอนบนในวันที่ 18 มี.ค. 64 และมีกลุ่มเมฆปกคลุมหนาแน่นบริเวณภาคตะวันออกเฉียงเหนือ ภาคกลาง และภาคตะวันออกในวันที่ 22 มี.ค. 64 ส่วนภาคใต้มีกลุ่มเมฆปกคลุมกระจายตัวเป็นระยะๆ ในช่วงวันที่ 17-18 มี.ค. 64 และ 21-22 มี.ค. 64

16 มี.ค. 64 07:00 น.



17 มี.ค. 64 07:00 น.



18 มี.ค. 64 07:00 น.



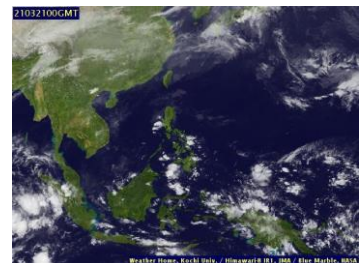
19 มี.ค. 64 07:00 น.



20 มี.ค. 64 07:00 น.



21 มี.ค. 64 07:00 น.



22 มี.ค. 64 07:00 น.

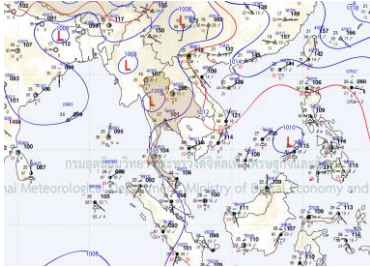


ที่มา: ภาพถ่ายจากดาวเทียม Himawari-8 จัดทำโดย Kochi University.
ข้อมูลเพิ่มเติม: <http://www.thaiwater.net/weather/2021-03-22/50/141>

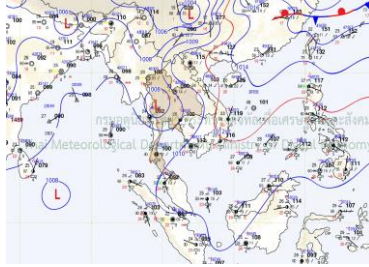
แผนที่อากาศ

สัปดาห์นี้มีหย่อมความกดอากาศต่ำปกคลุมบริเวณประเทศไทยตอนบน โดยเฉพาะบริเวณภาคเหนือและภาคกลางตอนบน และมีลมใต้และลมตะวันออกเฉียงใต้พัดนำความชื้นจากทะเลจีนใต้ปกคลุมประเทศไทยตอนบนตลอดทั้งสัปดาห์ ส่งผลให้บริเวณประเทศไทยตอนบนมีอากาศร้อนตลอดทั้งสัปดาห์ ประกอบกับในช่วงปลายสัปดาห์บริเวณความกดอากาศสูงกำลังแรงแผ่ลงมาปกคลุมภาคตะวันออกเฉียงเหนือและทะเลจีนใต้และปะทะกับมวลอากาศร้อนบริเวณประเทศไทยตอนบน ส่งผลให้เกิดฝนฟ้าคะนอง ลมกระโชกแรง และมีลูกเห็บตกบางพื้นที่บริเวณภาคตะวันออกเฉียงเหนือภาคตะวันออกเฉียงเหนือ ภาคกลาง และภาคใต้ตอนบนในช่วงปลายสัปดาห์

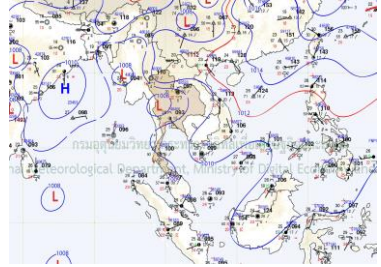
16 มี.ค. 64 07:00 น.



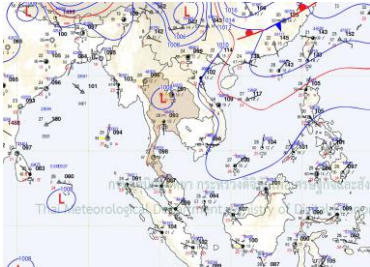
17 มี.ค. 64 07:00 น.



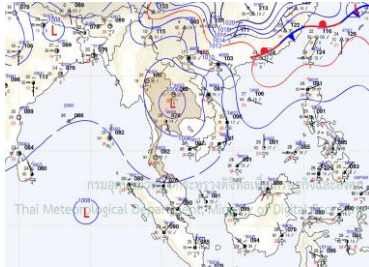
18 มี.ค. 64 07:00 น.



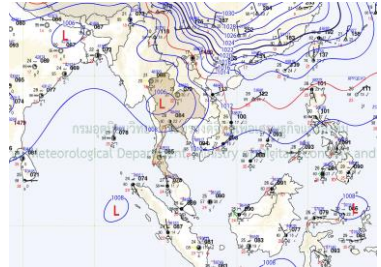
19 มี.ค. 64 07:00 น.



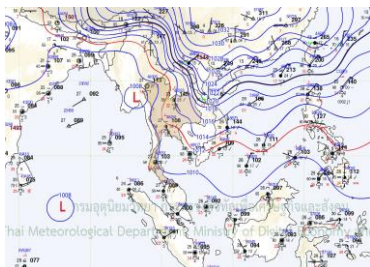
20 มี.ค. 64 07:00 น.



21 มี.ค. 64 07:00 น.



22 มี.ค. 64 07:00 น.



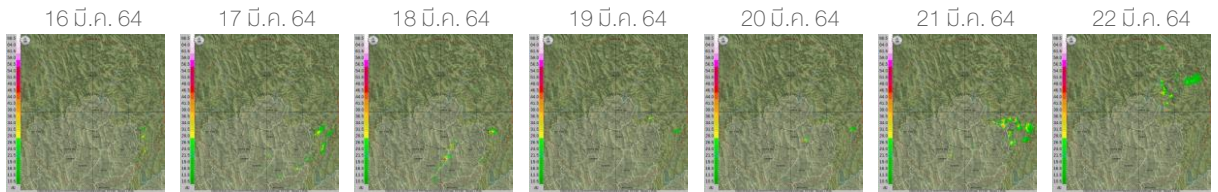
ที่มา: กรมอุตุนิยมวิทยา

ข้อมูลเพิ่มเติม: <http://www.thaiwater.net/weather/2021-02-23/13/22>

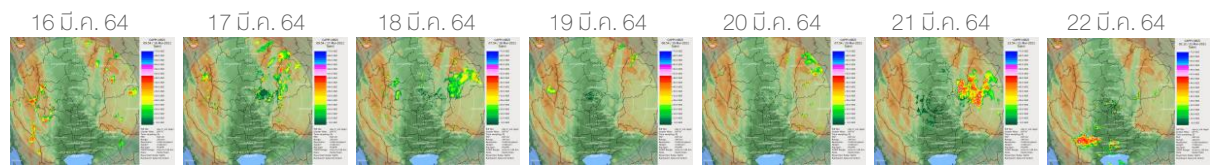
สถานการณ์ฝนจากภาพเรดาร์ตรวจอากาศ

เครือข่ายภาพเรดาร์ตรวจวัดปริมาณฝนของกรมอุตุนิยมวิทยาและกรมฝนหลวงการบินและการเกษตร ได้แก่ เรดาร์เชียงใหม่ เรดาร์ตากสิ เรดาร์ขอนแก่น เรดาร์หัวหิน และเรดาร์ชุมพร ตรวจพบกลุ่มฝนตกเล็กน้อยกระจายตัวเป็นระยะๆ บริเวณประเทศไทยตอนบนตลอดทั้งสัปดาห์กับมีกลุ่มฝนตกปานกลางถึงหนักบริเวณภาคเหนือ ภาคตะวันออกเฉียงเหนือ ภาคกลาง ภาคตะวันออก และภาคใต้ ตอนบนในช่วงวันที่ 21-22 มี.ค. 64

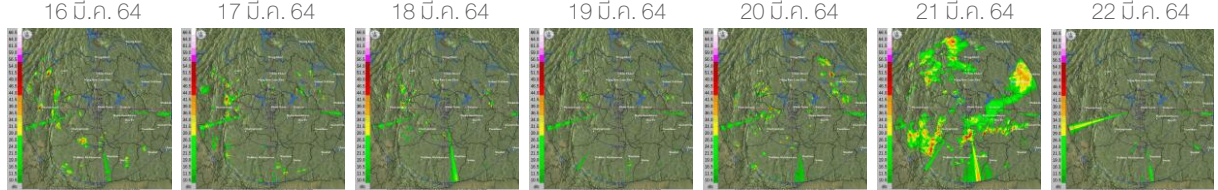
เรดาร์เชียงใหม่



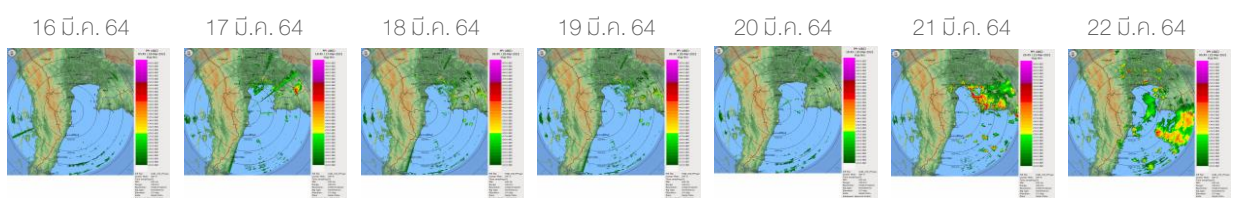
เรดาร์ตากสิ



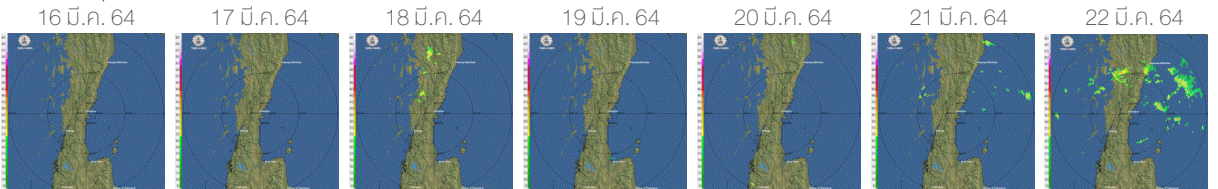
เรดาร์ขอนแก่น



เรดาร์หัวหิน



เรดาร์ชุมพร

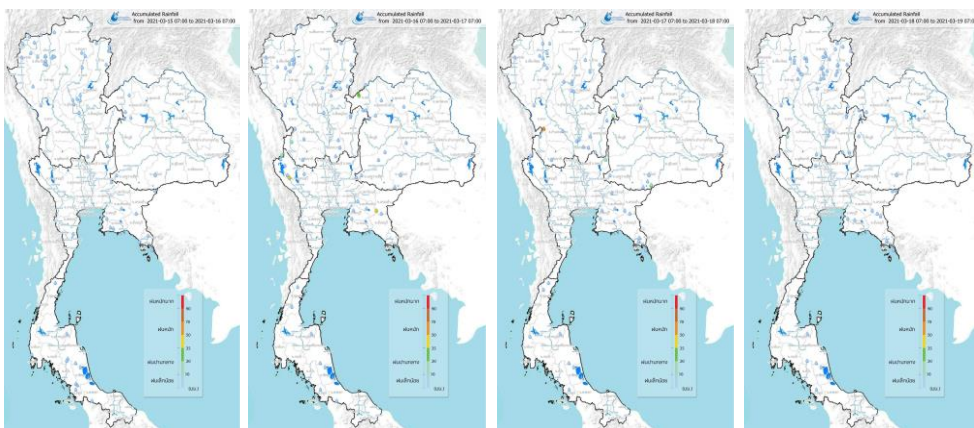


ที่มา: กรมอุตุนิยมวิทยา, กรมฝนหลวงการบินและการเกษตร
ข้อมูลเพิ่มเติม: <http://www.thaiwater.net/weather/radar>

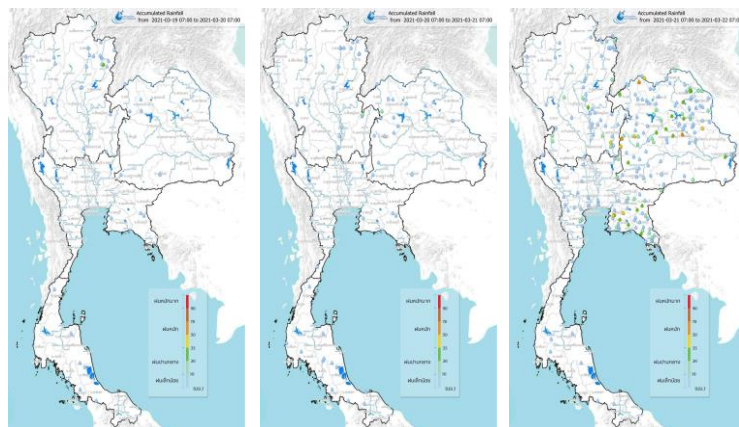
ปริมาณฝนรายวันจากสถานีตรวจอากาศ

สัปดาห์นี้ประเทศไทยตอนบนมีฝนตกเล็กน้อยกระจายตัวบางพื้นที่เกือบทั้งสัปดาห์ และมีฝนตกเล็กน้อยถึงปานกลางหลายพื้นที่บริเวณภาคเหนือและภาคกลางกับมีฝนตกปานกลางถึงตหนักบริเวณภาคตะวันออกเฉียงเหนือและภาคตะวันออกในวันที่ 21 มี.ค. 64 โดยมีฝนตกหนักบริเวณจังหวัดกาญจนบุรี สระแก้ว หนองคาย อุดรธานี ชัยภูมิ ร้อยเอ็ด ยโสธร เพชรบูรณ์ และชลบุรี

15 มี.ค. 64 07:00 น. 16 มี.ค. 64 07:00 น. 17 มี.ค. 64 07:00 น. 18 มี.ค. 64 07:00 น.



19 มี.ค. 64 07:00 น. 20 มี.ค. 64 07:00 น. 21 มี.ค. 64 07:00 น.



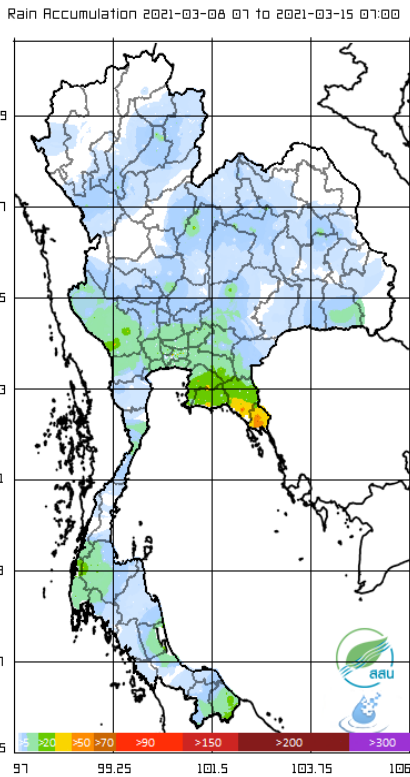
ที่มา: คลังข้อมูลน้ำแห่งชาติ

ข้อมูลเพิ่มเติม: <http://www.nhc.in.th/product/latest/img/rain24.jpg>

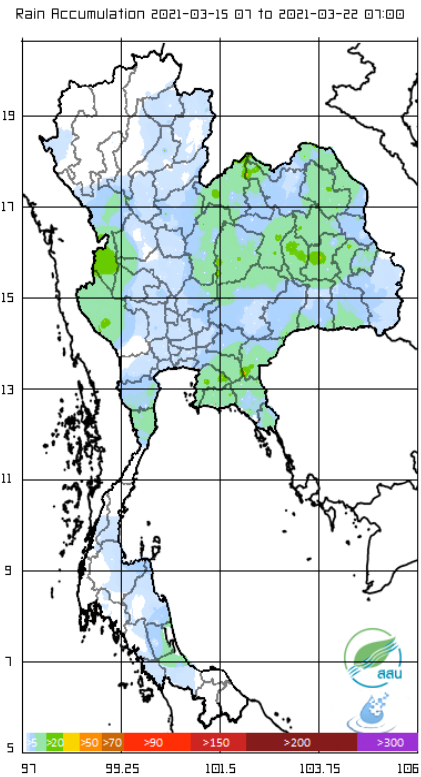
ปริมาณฝนทั้งสัปดาห์

สัปดาห์นี้ประเทศไทยมีฝนตกเพิ่มขึ้นบริเวณภาคเหนือตอนล่าง ภาคตะวันออกเฉียงเหนือ และด้านตะวันตกของภาคกลาง ส่วนภาคตะวันออกและภาคใต้มีฝนลดลงจากสัปดาห์ที่ผ่านมา

สัปดาห์ที่ผ่านมา



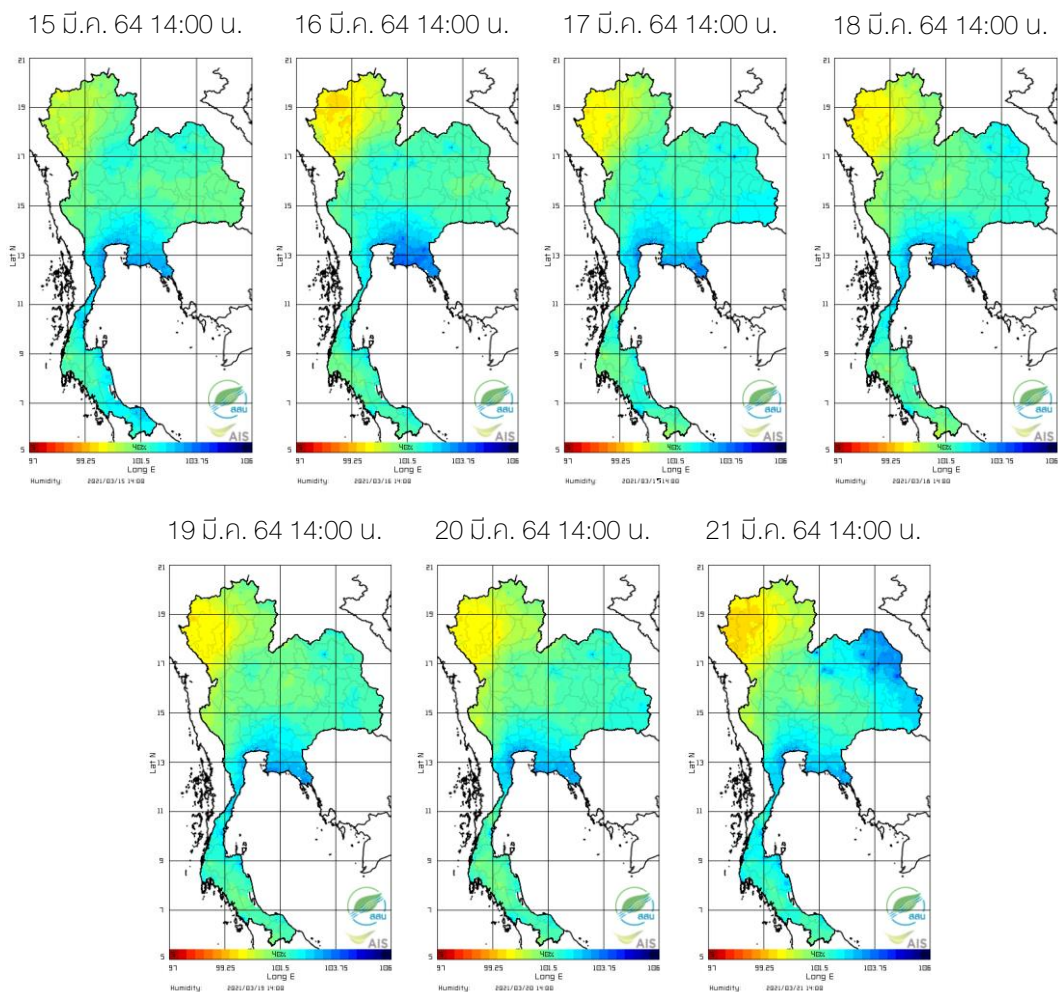
สัปดาห์นี้



ที่มา: สถาบันสารสนเทศทรัพยากรน้ำ (องค์การมหาชน)

ความชื้นในอากาศ

แผนภาพแสดงการกระจายตัวของความชื้นในอากาศของประเทศไทยระยะเวลา 14.00 น. ระหว่างวันที่ 15-21 มี.ค. 64 พบว่าภาคเหนือมีความชื้นในอากาศต่ำและมีความชื้นในอากาศต่ำมากบริเวณด้านตะวันตกของภาคตลอดทั้งสัปดาห์ ภาคตะวันออกเอียงเหนือมีความชื้นในอากาศค่อนข้างสูงเกือบทั้งสัปดาห์กับมีความชื้นสูงมากบริเวณตอนบนของภาคในวันที่ 21 มี.ค. 64 เนื่องจากมีฝนตกหนักจากอิทธิพลของมวลอากาศเย็นที่แผ่มาปกคลุมภาคตะวันออกเอียงเหนือและทะเลจีนใต้ ภาคกลางและภาคใต้พื้นที่ส่วนใหญ่มีความชื้นในอากาศค่อนข้างสูง ส่วนบริเวณกรุงเทพมหานครและปริมณฑลรวมถึงภาคใต้ตอนบนมีความชื้นในอากาศสูงและภาคตะวันออกมีความชื้นในอากาศสูงมากตลอดทั้งสัปดาห์



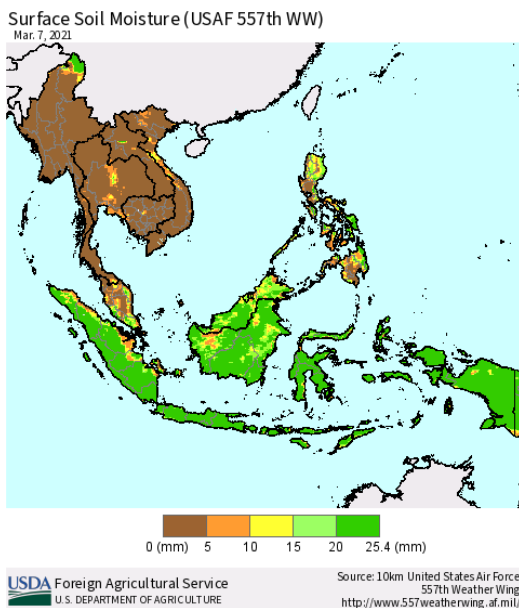
ที่มา: สถาบันสารสนเทศทรัพยากรน้ำ (องค์การมหาชน)

ข้อมูลเพิ่มเติม: <http://www.thaiwater.net/weather/2021-02-22/9/1>

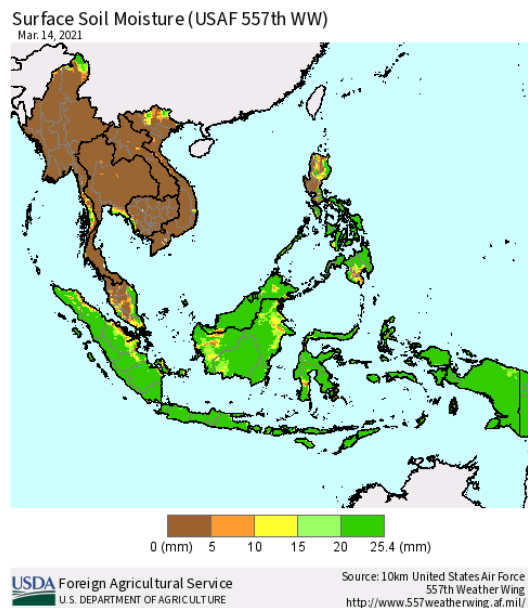
ความชื้นผิวดิน

วันที่ 14 มี.ค. 64 บริเวณด้านตะวันตกของภาคตะวันออกเฉียงเหนือ ภาคกลาง และภาคใต้ตอนล่างมีความชื้นผิวดินลดลงจากวันที่ 7 มี.ค. 64 ส่วนภาคตะวันออกมีความชื้นผิวดินเพิ่มขึ้นเล็กน้อย

วันที่ 7 มี.ค. 64



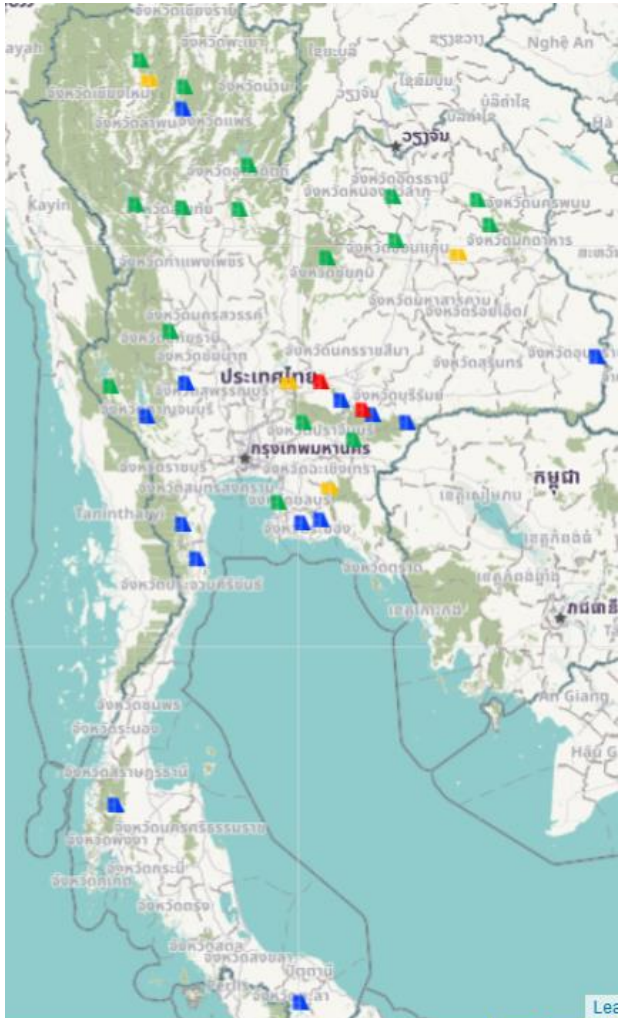
วันที่ 14 มี.ค. 64



ที่มา: USDA (United States Department of Agriculture)

ที่มา: <https://ipad.fas.usda.gov/cropexplorer/imageview.aspx?regionid=seasia>

สถานการณ์น้ำในเขื่อนขนาดใหญ่ทั่วประเทศ



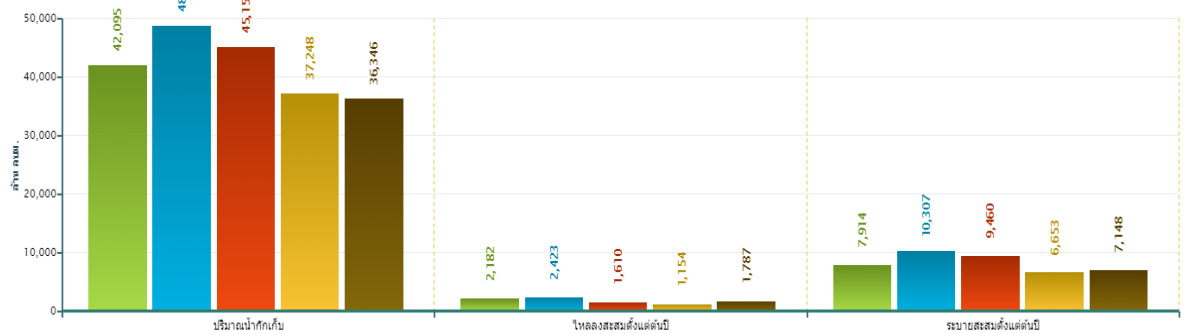
ปัจจุบันเขื่อนขนาดใหญ่ทั้ง 35 แห่งทั่วประเทศ มีปริมาณน้ำกักเก็บรวมกัน 36,346 ล้านลูกบาศก์เมตร คิดเป็น 51% ของความจุ สถานการณ์อยู่ในเกณฑ์ปานกลาง โดยเป็นปริมาณน้ำใช้การได้จริง 12,804 ล้านลูกบาศก์เมตร ซึ่งมีเขื่อนที่ปริมาณน้ำกักเก็บอยู่ในเกณฑ์น้ำมาก (80-100%) มี 2 เขื่อน ได้แก่ เขื่อนลำตะคอง (87%) และเขื่อนมูลบน (82%) นอกจากนี้มีเขื่อนที่มีปริมาณน้ำกักเก็บอยู่ในเกณฑ์น้อยวิกฤต (ไม่เกิน 30 % ของความจุเขื่อน) มี 4 เขื่อน ได้แก่ เขื่อนแม่กวง (24%) เขื่อนลำปาว (30%) เขื่อนป่าสัก (30%) และเขื่อนคลองสียัด (17%)

ที่มา: คลังข้อมูลน้ำแห่งชาติ
ข้อมูลเพิ่มเติม : <http://www.thaiwater.net/water>

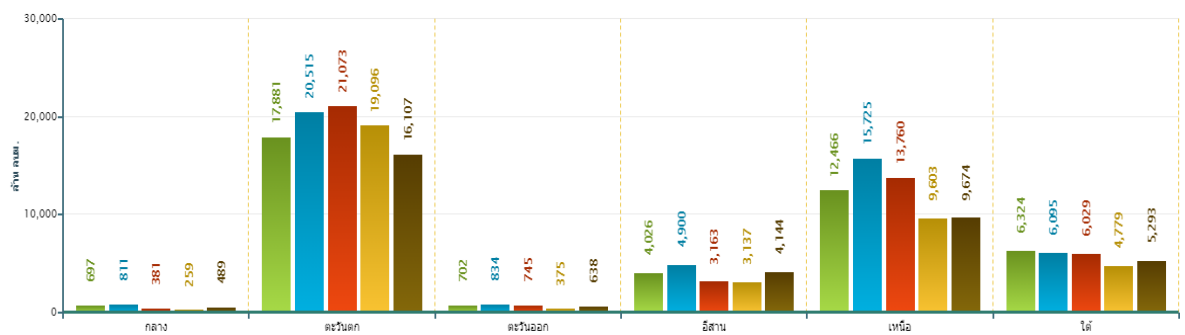
สถานการณ์น้ำในเขื่อนขนาดใหญ่ทั่วประเทศ

วันที่ 22 มี.ค. 64 ปริมาณน้ำกักเก็บในเขื่อนขนาดใหญ่ทั้ง 35 แห่งทั่วประเทศ มีอยู่ 36,346 ล้านลูกบาศก์เมตร ซึ่งเป็นปริมาณน้ำกักเก็บน้อยที่สุดเมื่อเทียบกับข้อมูลย้อนหลังตั้งแต่ปี 2560 และมีปริมาณน้ำไหลลงอ่างฯ สะสมตั้งแต่ต้นปี 1,787 ล้านลูกบาศก์เมตร ซึ่งเป็นปริมาณน้ำไหลลงอ่างฯ สะสมมากที่สุดเป็นอันดับ 3 รองจากปี 2561 และปี 2560 และมีปริมาณน้ำระบายสะสมตั้งแต่ต้นปี 7,148 ล้านลูกบาศก์เมตร ทั้งนี้ หากเปรียบเทียบข้อมูลรายภาค พบว่าภาคกลางและภาคตะวันออกเฉียงเหนือมีปริมาณน้ำกักเก็บมากที่สุดเป็นอันดับที่ 3 รองจากปี 2561 และปี 2560 ภาคตะวันออก ภาคเหนือ และภาคใต้มีปริมาณน้ำกักเก็บน้อยเป็นอันดับที่ 2 รองจากปี 2563 ส่วนภาคตะวันตกมีปริมาณน้ำกักเก็บน้อยที่สุด

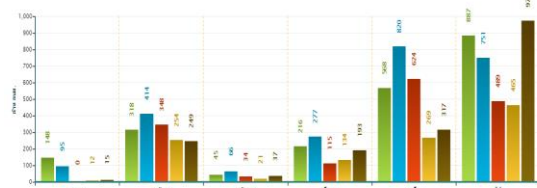
สถานการณ์น้ำในอ่างเก็บน้ำขนาดใหญ่ วันที่ 22 มีนาคม



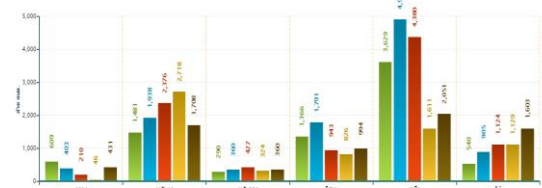
ปริมาณเก็บกักรายภาค วันที่ 22 มีนาคม



ปริมาณน้ำไหลลงอ่างสะสมตั้งแต่ปีขนาด วันที่ 22 มีนาคม



ปริมาณน้ำระบายสะสมตั้งแต่ปีขนาด วันที่ 22 มีนาคม

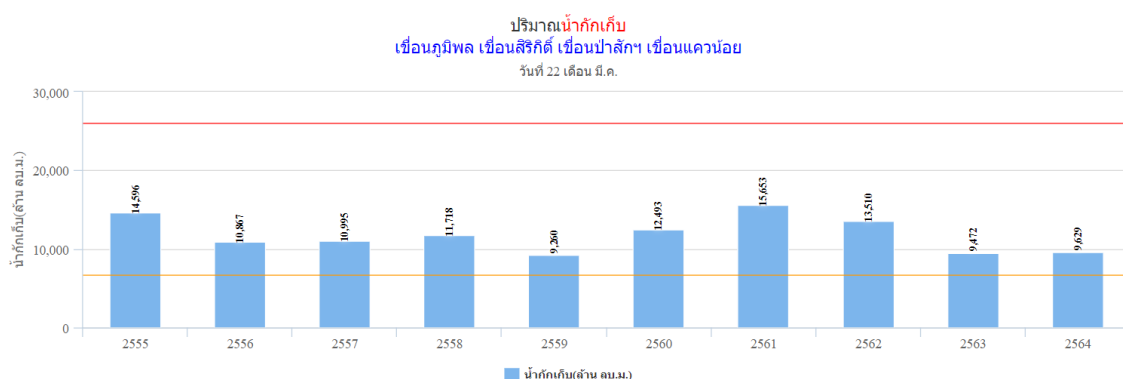


■ 2560 ■ 2561 ■ 2562 ■ 2563 ■ 2564

ที่มา: คลังข้อมูลแห่งชาติ

สถานการณ์น้ำในเขื่อนพื้นที่ลุ่มน้ำเจ้าพระยา

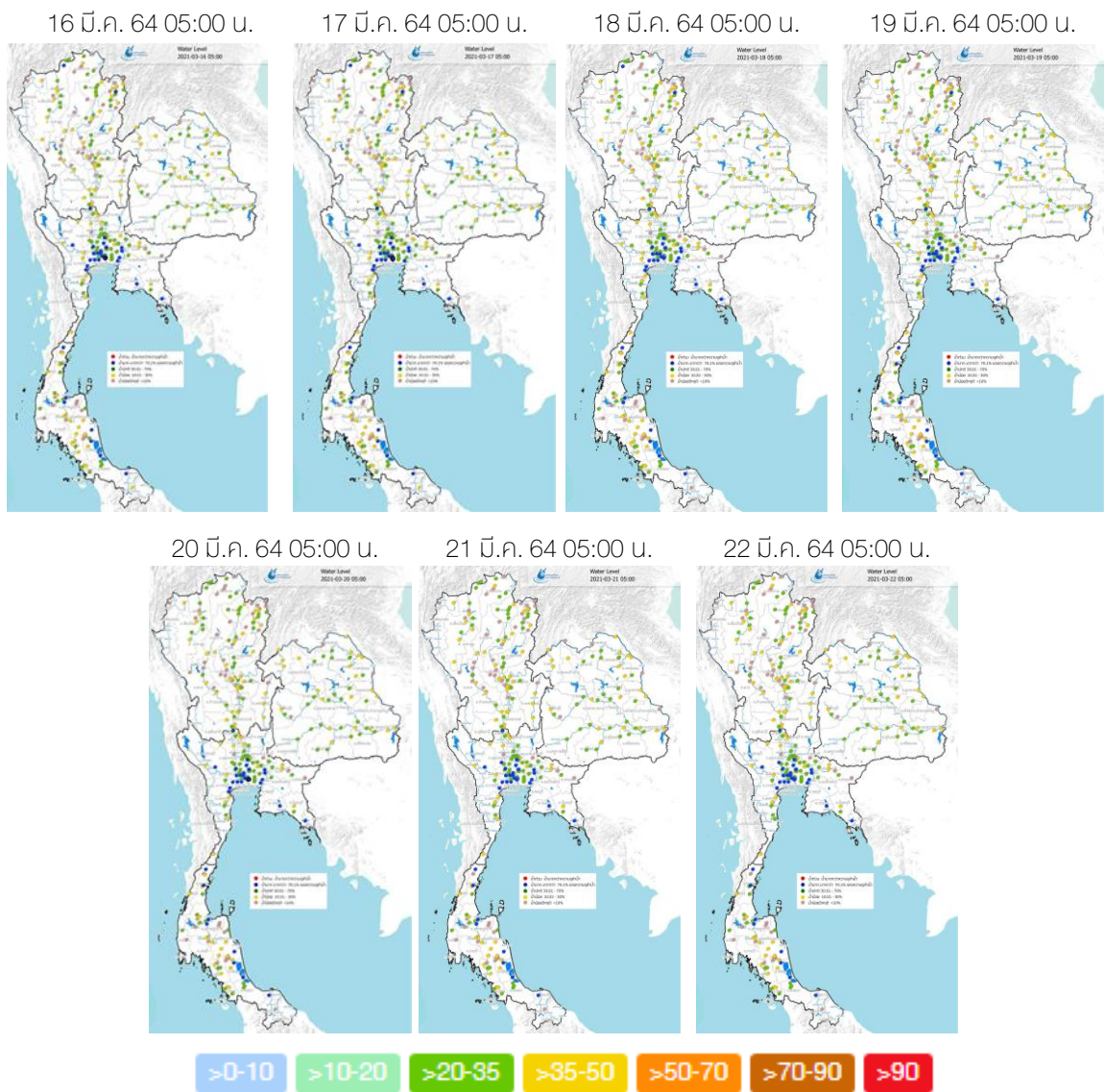
วันที่ 22 มี.ค. 64 เขื่อนขนาดใหญ่ทั้ง 4 เขื่อนหลักในลุ่มน้ำเจ้าพระยา มีปริมาณน้ำกักเก็บรวมกัน 9,629 ล้านลูกบาศก์เมตร โดยมีปริมาณน้ำกักเก็บมากกว่าปี 2559 และปี 2563 ที่เกิดภัยแล้งในช่วงต้นปีอยู่ 369 ล้านลูกบาศก์เมตร และ 157 ล้านลูกบาศก์เมตร ทั้งนี้ปี 2564 มีปริมาณน้ำใช้การ 2,933 ล้านลูกบาศก์เมตร โดยมีแผนการใช้น้ำสำหรับอุปโภค-บริโภค และรักษาระบบนิเวศ ตั้งแต่วันที่ 1 พ.ย. 2563 - 30 เม.ย. 2564 อยู่ที่ 3,500 ล้านลูกบาศก์เมตร ซึ่งตั้งแต่วันที่ 1 พ.ย. 2563 ถึงปัจจุบัน ระบายน้ำไปแล้วรวม 3,485 ล้านลูกบาศก์เมตร



ที่มา : คลังข้อมูลน้ำแห่งชาติ

ระดับน้ำในแม่น้ำสายหลัก

จากการตรวจวัดระดับน้ำในแม่น้ำสายหลักในหนึ่งสัปดาห์ที่ผ่านมา พบว่าระดับน้ำในแม่น้ำสายหลักภาคเหนือและภาคตะวันออกเฉียงเหนือมีระดับน้ำน้อยถึงระดับน้ำปานกลาง ภาคตะวันออกและภาคกลางมีระดับน้ำปานกลางถึงระดับน้ำมาก และอาจมีน้ำล้นตลิ่งต่ำบริเวณปากแม่น้ำในช่วงน้ำทะเลหนุนสูง ส่วนภาคใต้มีระดับน้ำน้อยถึงระดับน้ำปานกลาง



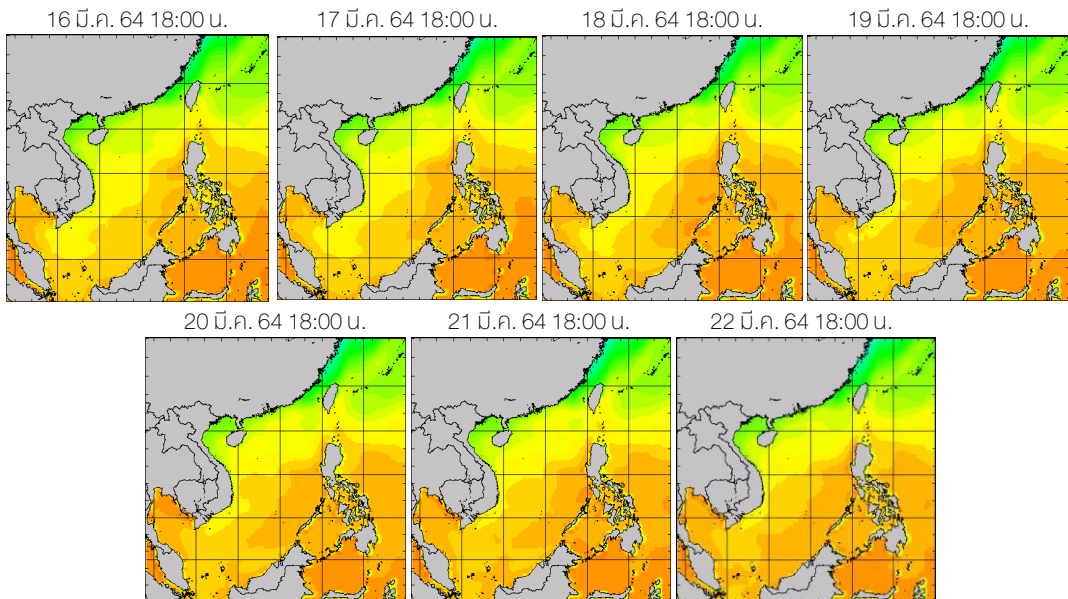
ที่มา: คลังข้อมูลน้ำแห่งชาติ

ข้อมูลเพิ่มเติม: http://www.nhc.in.th/product/history/map/water_level

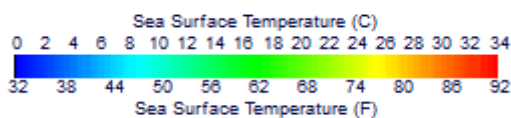
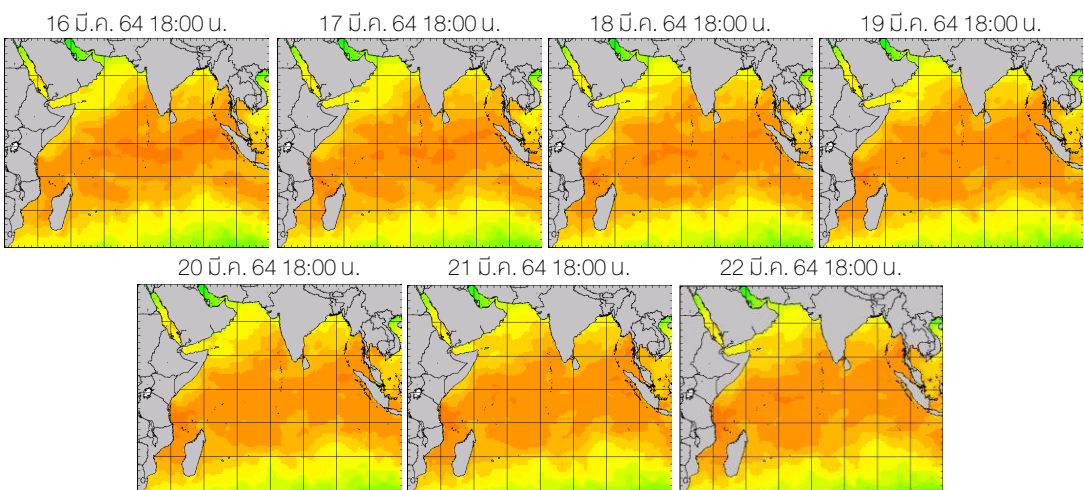
อุณหภูมิผิวน้ำทะเล

สัปดาห์นี้ทะเลฝั่งอ่าวไทยมีอุณหภูมิประมาณ 26-28 องศาเซลเซียส ตลอดทั้งสัปดาห์ ส่วนทะเลฝั่งอันดามันมีอุณหภูมิประมาณ 28-30 องศาเซลเซียส

ฝั่งอ่าวไทย



ฝั่งอันดามัน



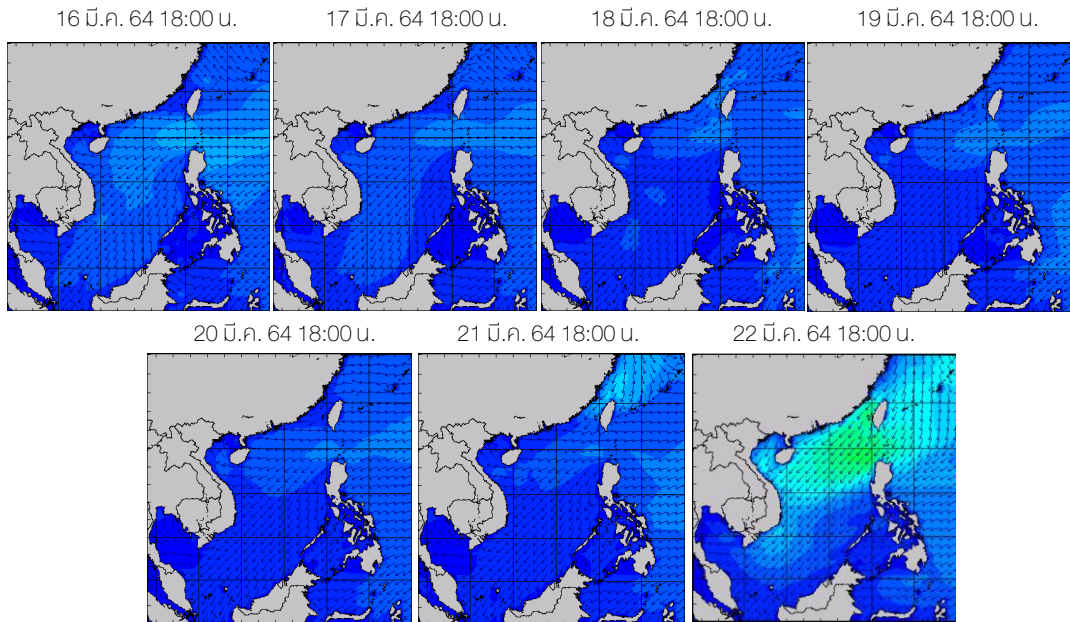
ที่มา: Oceanweather, Inc.

ข้อมูลเพิ่มเติม: <http://www.thaiwater.net/weather/sea/sst/history/143>

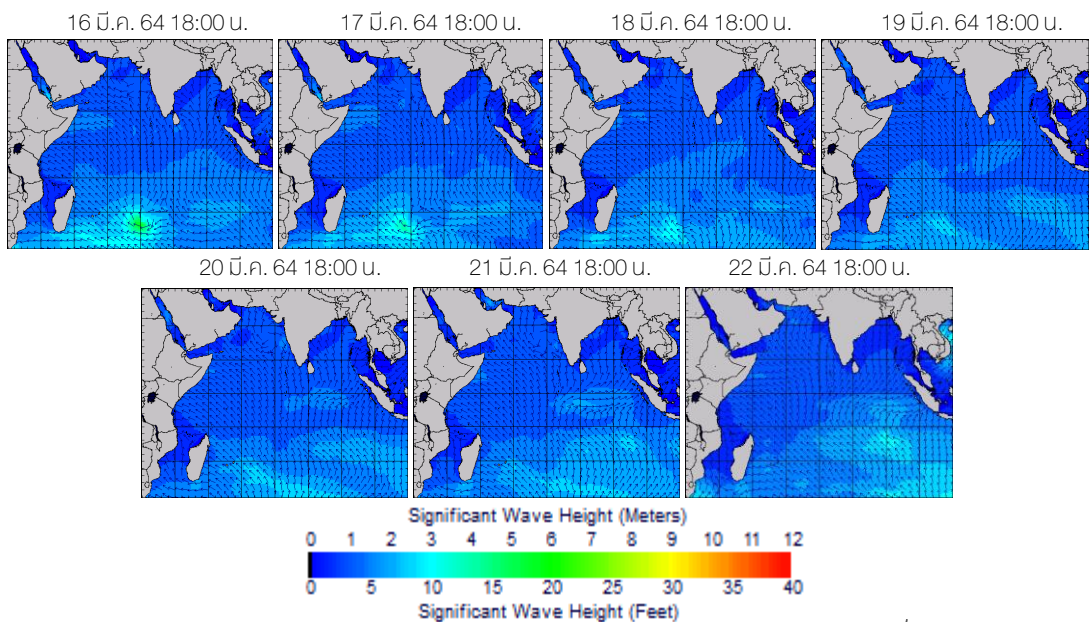
ความสูงและทิศทางคลื่นทะเล

สึปดาห์นี้ทะเลอ่าวไทยมีคลื่นสูงประมาณ 1 เมตร เกือบทั้งสึปดาห์ กับมีคลื่นสูงขึ้นเล็กน้อยในวันที่ 22 มี.ค. 64 โดยอ่าวไทยตอนบนมีคลื่นสูงประมาณ 1-1.5 เมตร ส่วนทะเลอันดามันมีคลื่นสูงประมาณ 1 เมตร ตลอดทั้งสึปดาห์

ฝั่งอ่าวไทย



ฝั่งอันดามัน



ที่มา: Oceanweather, Inc.

ข้อมูลเพิ่มเติม: <http://www.thaiwater.net/weather/sea/sst/history/23>

น้ำเค็มรุก

จากการตรวจวัดค่าความเค็มในแม่น้ำสายหลัก พบว่าแม่น้ำเจ้าพระยาบริเวณสถานีสำแลมีค่าความเค็มเกินเกณฑ์เฝ้าระวังคุณภาพน้ำดิบเพื่อผลิตน้ำประปา 0.25 กรัม/ลิตร ในวันที่ 16 มี.ค. 64 โดยมีค่าความเค็มสูงสุด 0.28 กรัม/ลิตร เวลา 12:40-12:50 น. และค่าความเค็มลดลงมาอยู่ในเกณฑ์ปกติจนถึงปลายสัปดาห์ ส่วนแม่น้ำท่าจีนบริเวณสถานีนครชัยศรี มีค่าความเค็มเกินเกณฑ์มาตรฐานน้ำดิบเพื่อผลิตน้ำประปา 0.50 กรัม/ลิตร ในช่วงวันที่ 16-20 มี.ค. 64 หลังจากนั้นค่าความเค็มลดลงอยู่ในเกณฑ์เฝ้าระวังคุณภาพน้ำดิบเพื่อผลิตน้ำประปา 0.25 กรัม/ลิตร จนถึงปลายสัปดาห์ โดยมีค่าความเค็มสูงสุด 0.61 กรัม/ลิตร ในวันที่ 17 มี.ค. 64 เวลา 07:00 น. ส่วนแม่น้ำบางปะกงที่สถานีบางแตนมีค่าความเค็มเกินเกณฑ์มาตรฐานน้ำดิบเพื่อการเกษตร 2.00 กรัม/ลิตร เป็นระยะ ๆ ตลอดทั้งสัปดาห์ โดยมีค่าความเค็มสูงสุด 7.48 กรัม/ลิตร วันที่ 17 มี.ค. 64 เวลา 13:30 น.

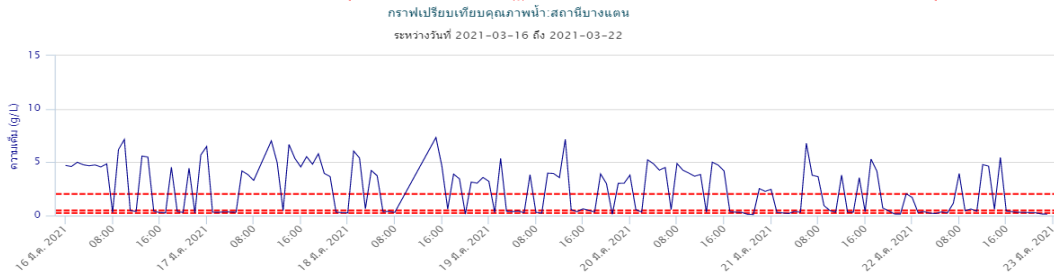
แม่น้ำเจ้าพระยา ณ สถานีสำแล (เกณฑ์เฝ้าระวังคุณภาพน้ำดิบเพื่อผลิตน้ำประปา 0.25 กรัม/ลิตร)



แม่น้ำท่าจีน ณ สถานีนครชัยศรี (เกณฑ์มาตรฐานน้ำดิบเพื่อผลิตน้ำประปา 0.50 กรัม/ลิตร)



แม่น้ำบางปะกง ณ สถานีบางแตน (เกินเกณฑ์มาตรฐานน้ำดิบเพื่อการเกษตร 2.00 กรัม/ลิตร)



ที่มา: คลังข้อมูลน้ำแห่งชาติ

ข้อมูลเพิ่มเติม: <http://www.thaiwater.net/water/quality>

แผน/ผลการเพาะปลูกพืชในช่วงฤดูแล้ง ปี 2564

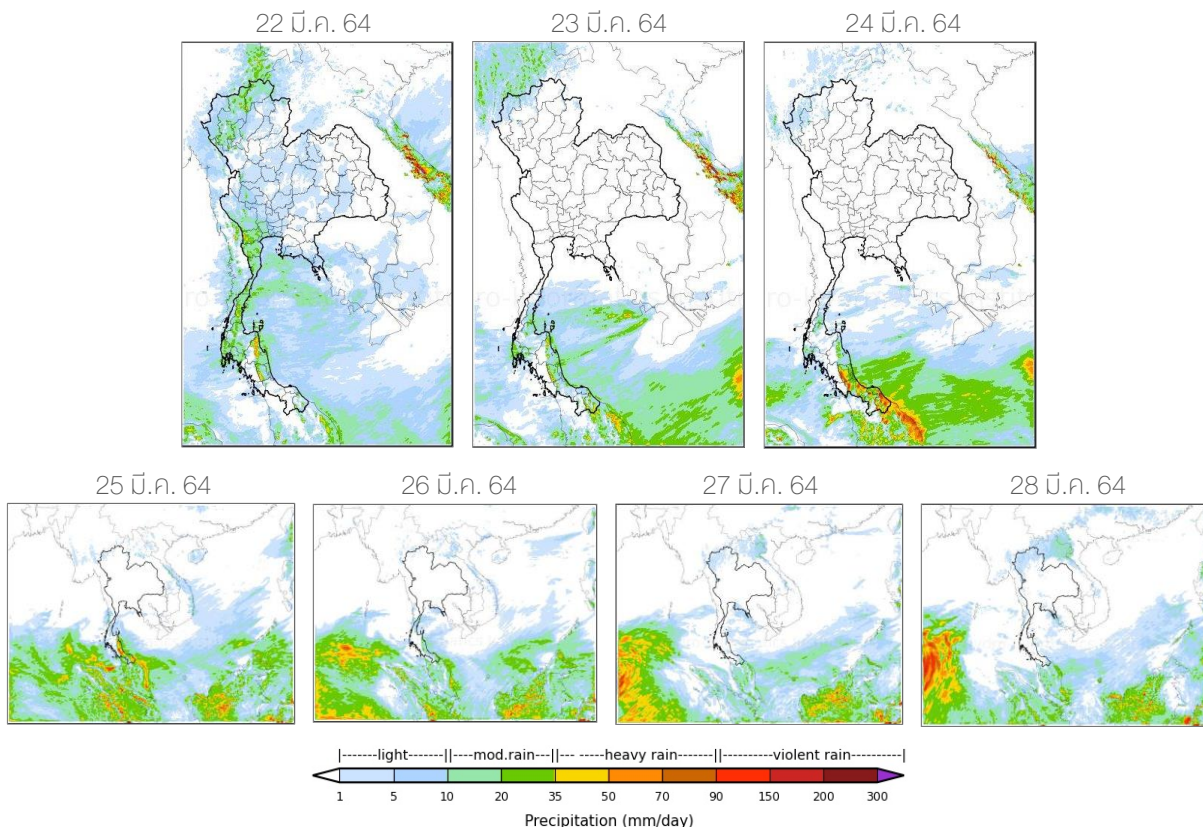
ปัจจุบันประเทศไทยมีการเพาะปลูกเกินจากแผนที่วางไว้มากกว่าเท่าตัว (เกินจากแผนที่วางไว้ 139.23%) โดยมีการปลูกข้าวนาปรังเกินจากแผน 180.63% โดยภาคเหนือ ภาคตะวันตก ภาคกลาง ภาคตะวันออกเฉียงเหนือ และภาคตะวันออกมีการปลูกข้าวเกินจากแผน 170.51% 89.73% 49.61% 28.67% และ 27.82% ตามลำดับ ส่วนลุ่มน้ำเจ้าพระยาที่ไม่ได้มีการวางแผนให้เพาะปลูกข้าวนาปรังกลับมีการเพาะปลูกไปแล้ว 2.79 ล้านไร่ ส่วนการปลูกพืชไร่-พืชผักรวม 96.31% โดยลุ่มน้ำเจ้าพระยาและภาคเหนือมีการเพาะปลูกเกินจากแผนไปแล้ว 26.81% และ 16.28% ตามลำดับ

ภาค	ข้าวนาปรัง				พืชไร่-พืชผัก				รวม			
	แผน (ล้านไร่)	ผล (ล้านไร่)	%	เที่ยว (ล้านไร่)	แผน (ล้านไร่)	ผล (ล้านไร่)	%	เที่ยว (ล้านไร่)	แผน (ล้านไร่)	ผล (ล้านไร่)	%	เที่ยว (ล้านไร่)
เหนือ	0.23	0.62	270.51	0.186	0.16	0.19	116.28	0.012	0.39	0.81	205.99	0.198
ตะวันออกเฉียงเหนือ	0.86	1.11	128.67		0.04	0.03	83.65	0.002	0.90	1.14	126.61	0.003
กลาง	0.01	0.02	149.61	0.002	0.02	0.01	70.07	0.001	0.03	0.03	105.04	0.003
ตะวันออก	0.32	0.41	127.82	0.271	0.02	0.01	53.36	0.004	0.34	0.42	124.05	0.275
ตะวันตก	0.20	0.38	189.73	0.001	0.23	0.21	89.03	0.008	0.43	0.58	135.72	0.009
ใต้	0.28	0.01	4.33	0.001	0.03	0.01	36.12		0.31	0.02	6.99	0.001
ลุ่มน้ำเจ้าพระยา		2.79		1.058	0.05	0.07	126.81	0.026	0.05	2.86	5,238.66	1.084
ทั้งประเทศ	1.90	5.33	280.63	1.520	0.55	0.53	96.31	0.052	2.45	5.86	239.23	1.572

ที่มา: กรมชลประทาน ข้อมูล ณ วันที่ 17 มีนาคม 2564

สถานการณ์ฝน 7 วัน ข้างหน้า

- **ช่วงวันที่ 22-24 มี.ค. 64** บริเวณความกดอากาศสูงจากประเทศจีนแผ่ลงมาปกคลุมประเทศไทยตอนบน และปะทะกับความกดอากาศต่ำบริเวณตอนบนของประเทศไทย ทำให้มีพายุฤดูร้อนเกิดขึ้น ส่งผลให้บริเวณภาคเหนือ ภาคกลาง ภาคตะวันออก และภาคตะวันออกเฉียงเหนือมีฝนฟ้าคะนอง ลมกระโชกแรง และลูกเห็บตกในบางแห่ง ส่วนลมตะวันออกที่พัดปกคลุมภาคใต้และอ่าวไทยจะมีกำลังแรงขึ้น ส่งผลให้ภาคใต้จะมีฝนเพิ่มขึ้น และมีฝนตกหนักได้ในบางแห่งบริเวณจังหวัดนครศรีธรรมราช พัทลุง นราธิวาส สงขลา และปัตตานี
- **ช่วงวันที่ 25-28 มี.ค. 64** บริเวณความกดอากาศสูงที่ปกคลุมประเทศไทยตอนบนจะเริ่มอ่อนกำลังลง ประกอบกับอิทธิพลจากลมใต้และลมตะวันออกเฉียงใต้พัดนำความชื้นเข้าสู่บริเวณตอนบนของประเทศไทย ส่งผลให้ตอนบนของประเทศไทยมีฝนตกในเกณฑ์เล็กน้อยถึงปานกลาง ส่วนลมตะวันออกที่พัดปกคลุมภาคใต้และอ่าวไทยยังคงมีกำลังแรง ส่งผลให้ภาคใต้มีฝนตกต่อเนื่อง

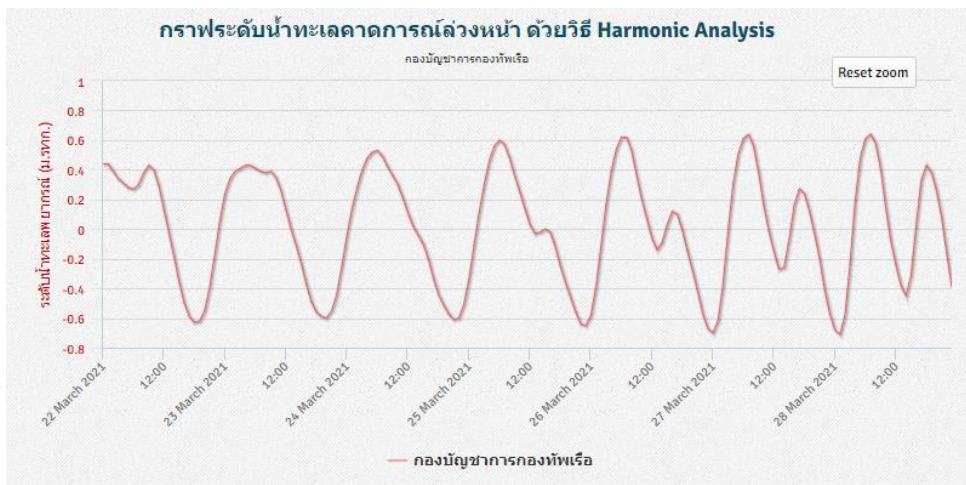


ที่มา: สถาบันสารสนเทศทรัพยากรน้ำ (องค์การมหาชน)
ข้อมูลเพิ่มเติม: <http://www.thaiwater.net/weather/rainfall>

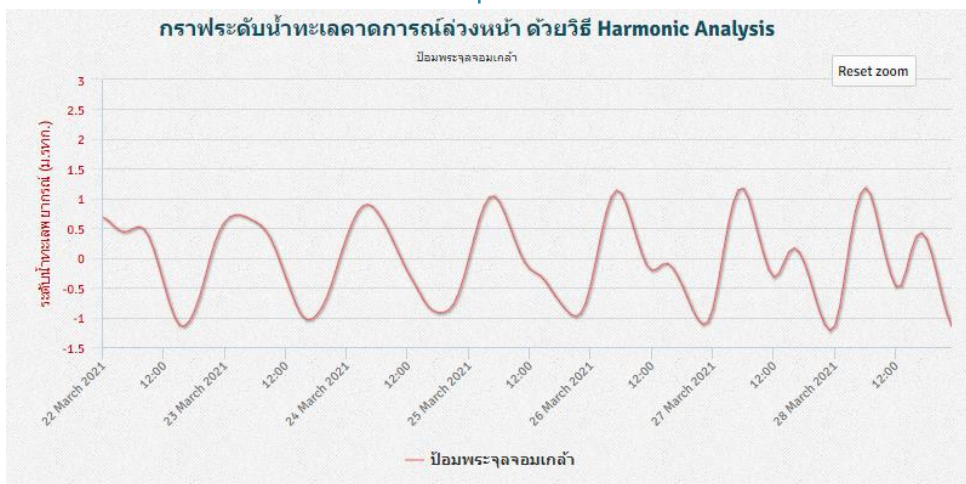
คาดการณ์สภาวะระดับน้ำในแม่น้ำเจ้าพระยา

จากการคาดการณ์สถานการณ์น้ำขึ้น-น้ำลงบริเวณทะเลอ่าวไทย โดยสถาบันสารสนเทศทรัพยากรน้ำ (องค์การมหาชน) คาดว่าวันที่ 22-28 มี.ค. 64 บริเวณสถานีกองบัญชาการกองทัพเรือน้ำลงต่ำสุดวันที่ 28 มี.ค. 64 เวลา 01:00 น.ต่ำกว่าระดับน้ำทะเลปานกลาง 0.71 เมตร และน้ำขึ้นสูงสุดวันที่ 27 และ 28 มี.ค. 64 เวลา 07:00 น. สูงกว่าระดับน้ำทะเลปานกลาง 0.64 เมตร ส่วนบริเวณป้อมพระจุลจอมเกล้าระดับน้ำลงต่ำสุดวันที่ 27 มี.ค. 64 เวลา 23:00 น. ต่ำกว่าระดับน้ำทะเลปานกลาง 1.22 เมตร และน้ำขึ้นสูงสุดวันที่ 28 มี.ค. 64 เวลา 06:00 น. สูงกว่าระดับน้ำทะเลปานกลาง 1.18 เมตร

หน้ากองบัญชาการกองทัพเรือ



ป้อมพระจุลจอมเกล้า

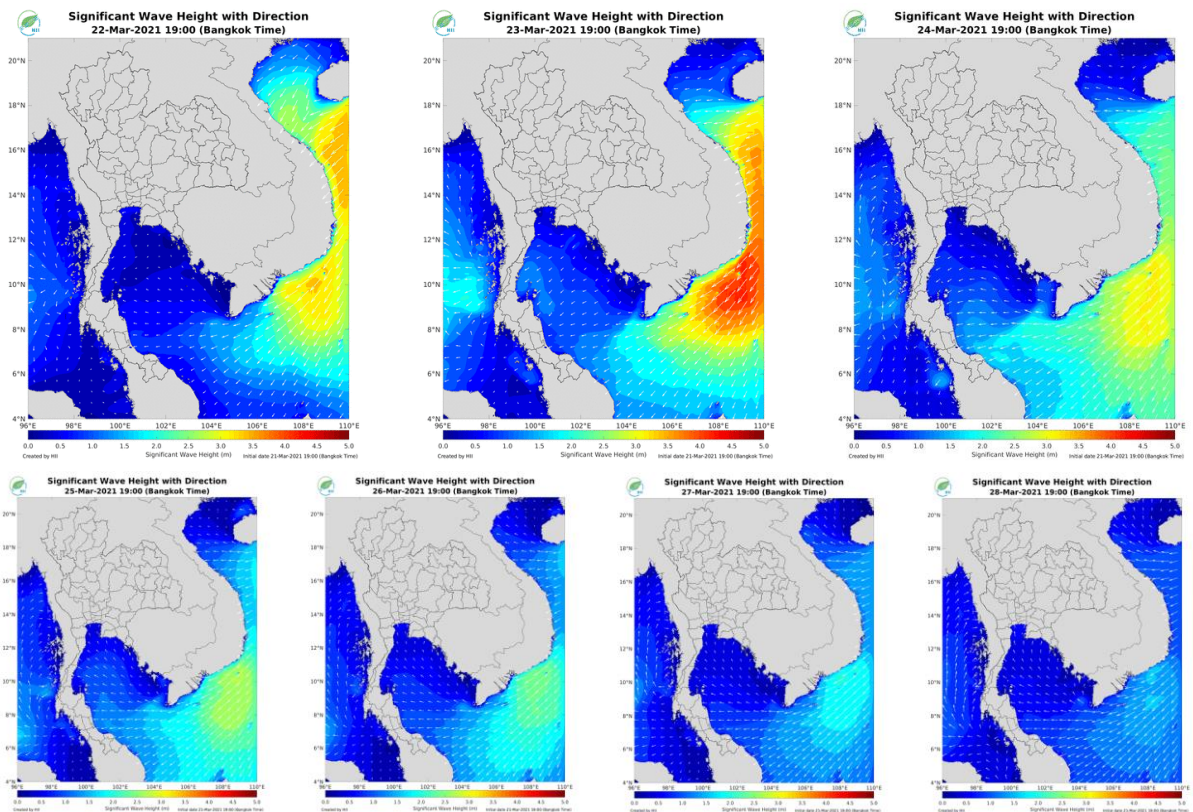


ที่มา:สถาบันสารสนเทศทรัพยากรน้ำ (องค์การมหาชน)

คาดการณ์ความสูงและทิศทางคลื่นทะเล

คาดการณ์ความสูงคลื่นในช่วงวันที่ 22-28 มี.ค. 64 ลมตะวันออกที่พัดปกคลุมทะเลอ่าวไทยจะกำลังแรงขึ้นในช่วงวันที่ 23-25 มี.ค. 64 ส่งผลให้ทะเลอ่าวไทยตอนล่างและทะเลอันดามันจะมีคลื่นสูงประมาณ 1-2 เมตร หลังจากนั้นความสูงคลื่นจะลดลงเหลือประมาณ 1-1.5 เมตร จนถึงวันที่ 28 มี.ค. 64

การคาดการณ์ความสูงและทิศทางคลื่นทะเล ระหว่างวันที่ 22-28 มี.ค. 64



ที่มา: สถาบันสารสนเทศทรัพยากรน้ำ (องค์การมหาชน)
ข้อมูลเพิ่มเติม: <http://www.thaiwater.net/weather/sea>



รู้น้ำ รู้อากาศ รู้ภัยพิบัติ

www.thaiwater.net

ThaiWater mobile application



คลังข้อมูลน้ำแห่งชาติ National Hydroinformatics Center

โดย

สถาบันสารสนเทศทรัพยากรน้ำ (องค์การมหาชน)
กระทรวงการอุดมศึกษา วิทยาศาสตร์ วิจัยและนวัตกรรม

