

รู้น้ำ รู้อากาศ รู้กันภัยพิบัติ

[www.thaiwater.net](http://www.thaiwater.net)

ThaiWater mobile application



คลังข้อมูลน้ำแห่งชาติ

National Hydroinformatics Center

# รู้น้ำรู้อากาศ

รายสัปดาห์

ประจำวันที่ 15 มีนาคม 2564



จัดทำโดย

สถาบันสารสนเทศทรัพยากรน้ำ (องค์การมหาชน)

กระทรวงการอุดมศึกษา วิทยาศาสตร์ วิจัยและนวัตกรรม

## สปีดาร์ที่ผ่านมา

### สภาพอากาศ

4 ลักษณะ:กลุ่มเมฆจากภาพถ่ายดาวเทียม

5 แพนที่ความกดอากาศ

สถานการณ์ฝน

- เรดาร์ตรวจอากาศ
- สถานีตรวจอากาศ
- ปริมาณฝนทั้งสปีดาร์

9 ความชื้นในอากาศ

### สถานการณ์น้ำ

10 ความชื้นพื้นดิน

11 สถานการณ์น้ำในเขื่อน

- น้ำในเขื่อนขนาดใหญ่ทั่วประเทศ
- น้ำในเขื่อนพื้นที่ลุ่มน้ำเจ้าพระยา

14 ระดับน้ำในแม่น้ำสายหลัก

15 สถานการณ์น้ำทะเล

- อุณหภูมิพื้นผิวน้ำทะเล
- ความสูงและทิศทางคลื่นทะเล
- น้ำเค็มรุก

18 แพน/พล การเพาะปลูกพืชในช่วงฤดูแล้ง

## คาดการณ์สปีดาร์หน้า

### สภาพอากาศ

19 คาดการณ์ฝน 7 วันข้างหน้า

### สถานการณ์น้ำ

20 คาดการณ์ระดับน้ำในแม่น้ำเจ้าพระยา

21 คาดการณ์ความสูงและทิศทางคลื่นทะเล

# สรุปสถานการณ์ที่ผ่านมาและคาดการณ์สัปดาห์หน้า

## สถานการณ์ปัจจุบัน

**สภาพอากาศ :** สัปดาห์นี้บริเวณความกดอากาศสูงแผ่ลงมาปกคลุมบริเวณตอนบนของประเทศไทย ประกอบกับมีลมใต้และลมตะวันออกเฉียงใต้ที่พัดนำความชื้นเข้าสู่บริเวณตอนบนของประเทศไทย ส่งผลให้บริเวณตอนบนของประเทศไทยฝนตก หลังจากนั้นในวันที่ 13 มี.ค. 64 บริเวณความกดอากาศสูงที่แผ่ลงมาปกคลุมบริเวณไทยตอนบนมีกำลังอ่อนลงจนถึงปลายสัปดาห์ ส่วนลมตะวันออกเฉียงใต้ที่พัดปกคลุมภาคใต้และอ่าวไทยมีกำลังแรงขึ้นในช่วงต้นสัปดาห์ ส่งผลให้ภาคใต้มีฝนตกต่อเนื่อง

**น้ำในเขื่อน :** ปัจจุบันเขื่อนขนาดใหญ่ทั้ง 35 แห่งทั่วประเทศ มีปริมาณน้ำกักเก็บรวมกัน 37,045 ล้านลูกบาศก์เมตร คิดเป็น 52% ของความจุ สถานการณ์อยู่ในเกณฑ์ปานกลาง โดยเป็นปริมาณน้ำใช้การได้จริง 13,502 ล้านลูกบาศก์เมตร ซึ่งมีเขื่อนที่ปริมาณน้ำกักเก็บอยู่ในเกณฑ์น้ำมาก (80-100% ของความจุ จำนวน 3 เขื่อน ได้แก่ เขื่อนลำพระเพลิง (89%) เขื่อนมูลบน (84%) และเขื่อนบางลาง (82%) นอกจากนี้มีเขื่อนที่มีปริมาณน้ำกักเก็บอยู่ในเกณฑ์น้อยวิกฤต (ไม่เกิน 30% ของความจุ) มีจำนวน 2 เขื่อน ได้แก่ เขื่อนแม่กวง (26%) และเขื่อนคลองสียัด (17%)

**น้ำในแม่น้ำสำคัญ :** จากการตรวจวัดระดับน้ำในแม่น้ำสายหลักในหนึ่งสัปดาห์ที่ผ่านมา พบว่า ระดับน้ำในแม่น้ำสายหลักในภาคเหนือ และภาคตะวันออกเฉียงเหนือมีระดับน้ำน้อยถึงระดับน้ำปานกลาง ภาคตะวันออก และภาคกลางมีระดับน้ำปานกลางถึงระดับน้ำมาก และอาจมีน้ำล้นตลิ่งต่ำบริเวณปากแม่น้ำในช่วงน้ำทะเลหนุนสูง ส่วนภาคใต้มีระดับน้ำน้อยถึงระดับน้ำปานกลาง

## คาดการณ์

**คาดการณ์ฝน :** ช่วงวันที่ 15-17 มี.ค. 64 บริเวณความกดอากาศสูงที่แผ่ลงมาปกคลุมบริเวณตอนบนของประเทศไทยมีกำลังอ่อนลง ประกอบกับมีลมใต้และลมตะวันออกเฉียงใต้พัดนำความชื้นเข้าสู่บริเวณตอนบนของประเทศไทย ส่งผลให้บริเวณภาคเหนือตอนล่าง ภาคกลาง และภาคตะวันออกเฉียงเหนือมีฝนตกเล็กน้อยถึงปานกลาง ส่วนลมตะวันออกเฉียงใต้ที่พัดปกคลุมภาคใต้และอ่าวไทยมีกำลังอ่อนลง ส่งผลให้ภาคใต้มีฝนลดลง ส่วนในช่วงวันที่ 18-21 มี.ค. 64 บริเวณความกดอากาศสูงที่แผ่ลงมาปกคลุมบริเวณตอนบนของประเทศไทยยังคงมีกำลังอ่อน ส่งผลให้บริเวณตอนบนของประเทศไทยมีฝนลดลง ส่วนลมตะวันออกเฉียงใต้ที่พัดปกคลุมภาคใต้และอ่าวไทยยังคงมีกำลังอ่อน ส่งผลให้ภาคใต้มีฝนตกเล็กน้อย

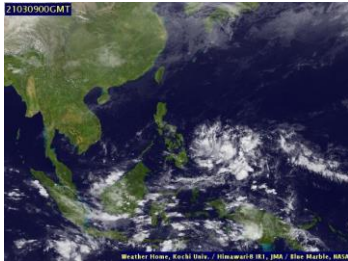
**คาดการณ์ระดับน้ำในแม่น้ำเจ้าพระยา :** จากการคาดการณ์สถานการณ์น้ำขึ้น-น้ำลงบริเวณทะเลอ่าวไทย โดยสถาบันสารสนเทศทรัพยากรน้ำ (องค์การมหาชน) คาดว่าวันที่ 15-21 มี.ค. 64 บริเวณสถานีกองบัญชาการกองทัพเรือ น้ำลงต่ำสุดในวันที่ 15 มี.ค. 64 เวลา 03.00 น. ต่ำกว่าระดับน้ำทะเลปานกลาง 0.73 เมตร และน้ำขึ้นสูงสุดในวันที่ 17 มี.ค. 64 เวลา 21.00 น. สูงกว่าระดับน้ำทะเลปานกลาง 0.68 เมตร ส่วนบริเวณป้อมพระจุลจอมเกล้า น้ำลงต่ำสุดในวันที่ 15 มี.ค. 64 เวลา 01.00 น. ต่ำกว่าระดับน้ำทะเลปานกลาง 1.32 เมตร และน้ำขึ้นสูงสุดเวลา 07.00 น. สูงกว่าระดับน้ำทะเลปานกลาง 1.00 เมตร ในวันเดียวกัน

**คาดการณ์คลื่น :** คาดการณ์ความสูงคลื่นในช่วงวันที่ 15-21 มี.ค. 64 ลมตะวันออกเฉียงใต้ที่พัดปกคลุมภาคใต้และอ่าวไทยมีกำลังอ่อนลง ส่งผลให้ทะเลอ่าวไทยตอนบนจะมีคลื่นสูงไม่ถึง 1 เมตร ส่วนทะเลอ่าวไทยตอนล่างและอันดามันจะมีคลื่นสูงประมาณ 1 เมตร

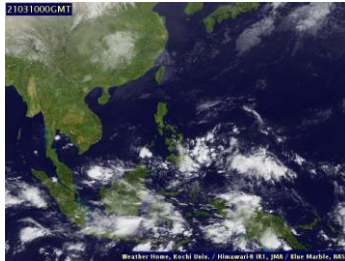
# ลักษณะกลุ่มเมฆจากภาพถ่ายดาวเทียม

สปีดาร์นี้ไม่มีกลุ่มเมฆปกคลุมประเทศไทย

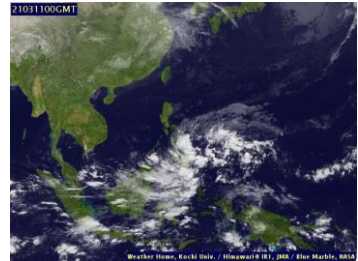
9 มี.ค. 64 07:00 น.



10 มี.ค. 64 07:00 น.



11 มี.ค. 64 07:00 น.



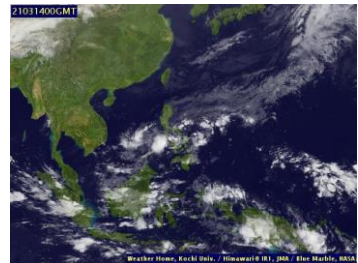
12 มี.ค. 64 07:00 น.



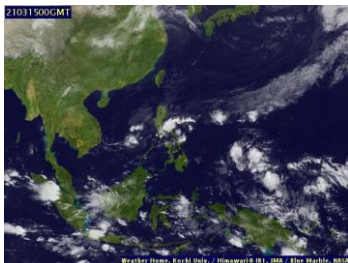
13 มี.ค. 64 07:00 น.



14 มี.ค. 64 08:00 น.



15 มี.ค. 64 07:00 น.



ที่มา: ภาพถ่ายจากดาวเทียม Himawari-8

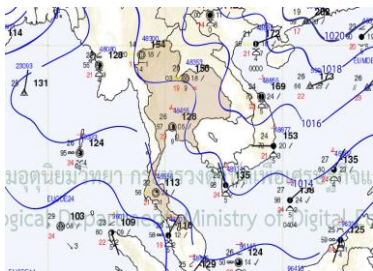
จัดทำโดย: Digital Typhoon

ข้อมูลเพิ่มเติม: <http://www.thaiwater.net/weather/2021-03-15/50/141>

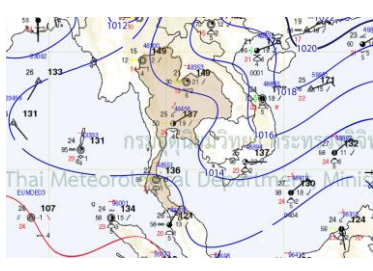
# แผนที่อากาศ

สปีดาศนี้บริเวณความกดอากาศสูงแผ่ลงมาปกคลุมบริเวณตอนบนของประเทศไทย ประกอบกับมีลมใต้และลมตะวันออกเฉียงใต้ที่พัดนำความชื้นเข้าสู่บริเวณตอนบนของประเทศไทย ส่งผลให้บริเวณตอนบนของประเทศไทยมีฝนตก หลังจากนั้นในวันที่ 13 มี.ค. 64 บริเวณความกดอากาศสูงที่แผ่ลงมาปกคลุมบริเวณไทยตอนบนมีกำลังอ่อนลงจนถึงปลายสปีดาศ ส่วนลมตะวันออกเฉียงใต้ที่พัดปกคลุมภาคใต้และอ่าวไทยมีกำลังแรงขึ้นในช่วงต้นสปีดาศ ส่งผลให้ภาคใต้มีฝนตกต่อเนื่อง

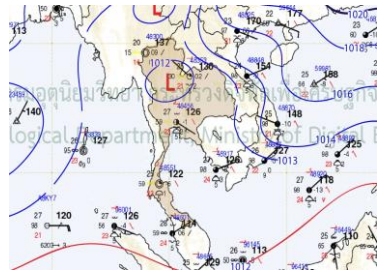
9 มี.ค. 64 07:00 น.



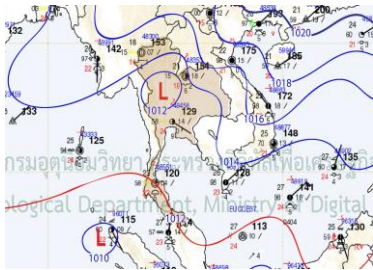
10 มี.ค. 64 07:00 น.



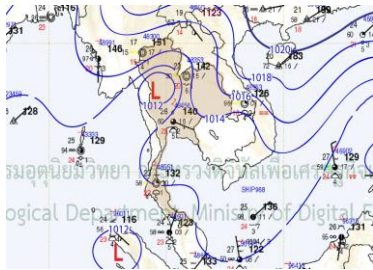
11 มี.ค. 64 07:00 น.



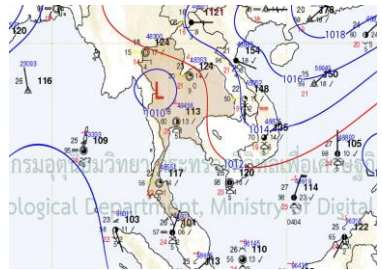
12 มี.ค. 64 07:00 น.



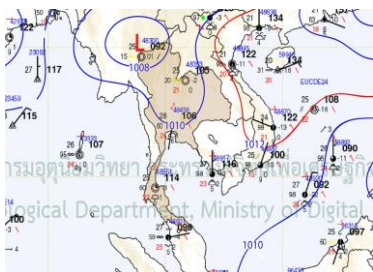
13 มี.ค. 64 07:00 น.



14 มี.ค. 64 07:00 น.



15 มี.ค. 64 07:00 น.



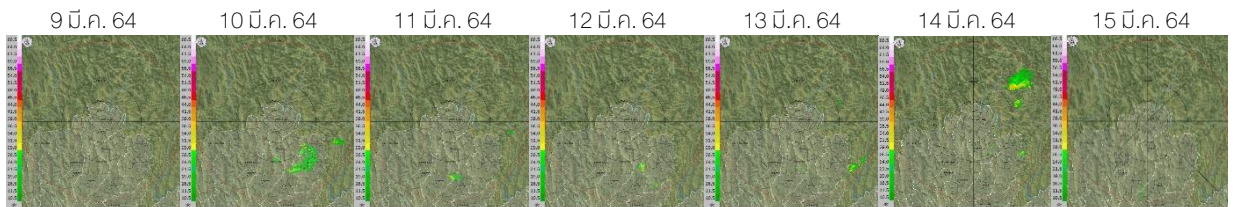
ที่มา: กรมอุตุนิยมวิทยา

ข้อมูลเพิ่มเติม: [http://www.thaiwater.net/DATA/REPORT/php/hmain.php?page=/TyphoonTracking/show\\_weather\\_map.php](http://www.thaiwater.net/DATA/REPORT/php/hmain.php?page=/TyphoonTracking/show_weather_map.php)

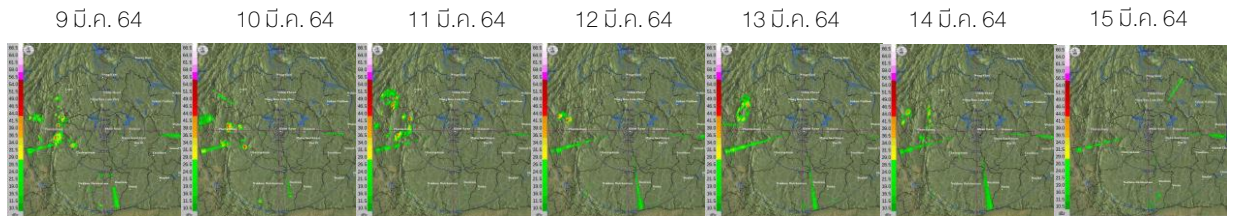
# สถานการณ์ฝนจากภาพเรดาร์ตรวจอากาศ

เครื่องถ่ายภาพเรดาร์ตรวจวัดปริมาณฝนของกรมอุตุนิยมวิทยาและกรมฝนหลวงการบินและการเกษตร ได้แก่ เรดาร์เชียงใหม่ เรดาร์ขอนแก่น เรดาร์สตัทหีบ และเรดาร์สุราษฎร์ธานี ตรวจพบกลุ่มฝนตกเล็กน้อยถึงปานกลางบริเวณภาคเหนือในช่วงวันที่ 10-14 มี.ค. 64 ภาคตะวันออกเฉียงเหนือ ด้านฝั่งตะวันตกตรวจพบกลุ่มฝนตกเล็กน้อยถึงปานกลางในช่วงวันที่ 9-14 มี.ค. 64 ส่วนภาคตะวันออกเฉียงเหนือตรวจพบกลุ่มฝนตกปานกลางถึงหนักในช่วงวันที่ 14 มี.ค. 64 และ 15 มี.ค. 64 และภาคใต้ตรวจพบกลุ่มฝนตกเล็กน้อยถึงปานกลางในช่วงวันที่ 10 มี.ค. 64 และ 12-14 มี.ค. 64

## เรดาร์เชียงใหม่



## เรดาร์ขอนแก่น



## เรดาร์สตัทหีบ



## เรดาร์สุราษฎร์ธานี

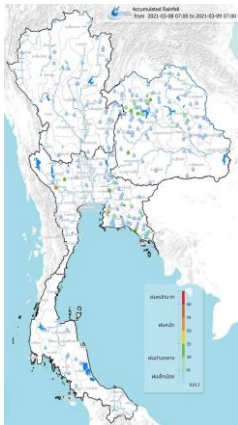


ที่มา: กรมอุตุนิยมวิทยาและกรมฝนหลวงการบินและการเกษตร  
ข้อมูลเพิ่มเติม: <http://www.thaiwater.net/weather/radar>

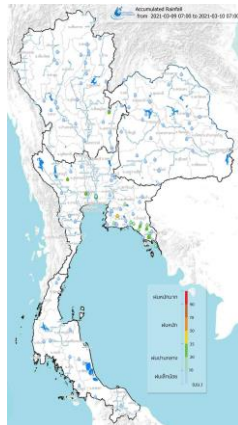
# ปริมาณฝนรายวันจากสถานีตรวจอากาศ

สปีดาร์นี้ประเทศไทยตอนบนมีฝนตกเล็กน้อยถึงปานกลางกระจายตัวในหลายพื้นที่ และมีฝนตกหนักบริเวณภาคตะวันออกและภาคกลางด้านฝั่งตะวันตก โดยเฉพาะบริเวณจังหวัดกาญจนบุรี ชลบุรี ระยอง จันทบุรี และตราด ในช่วงวันที่ 8-10 มี.ค. 64 ส่วนบริเวณภาคใต้มีฝนตกเล็กน้อยถึงปานกลางตลอดทั้งสปีดาร์

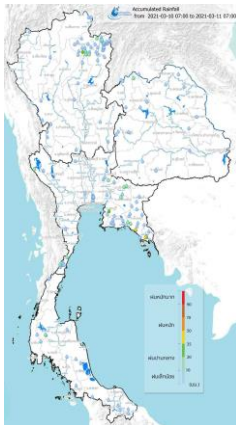
8 มี.ค. 64 07:00 น.



9 มี.ค. 64 07:00 น.



10 มี.ค. 64 07:00 น.



11 มี.ค. 64 07:00 น.



12 มี.ค. 64 08:00 น.



13 มี.ค. 64 08:00 น.



14 มี.ค. 64 07:00 น.



ที่มา: คลังข้อมูลน้ำแห่งชาติ

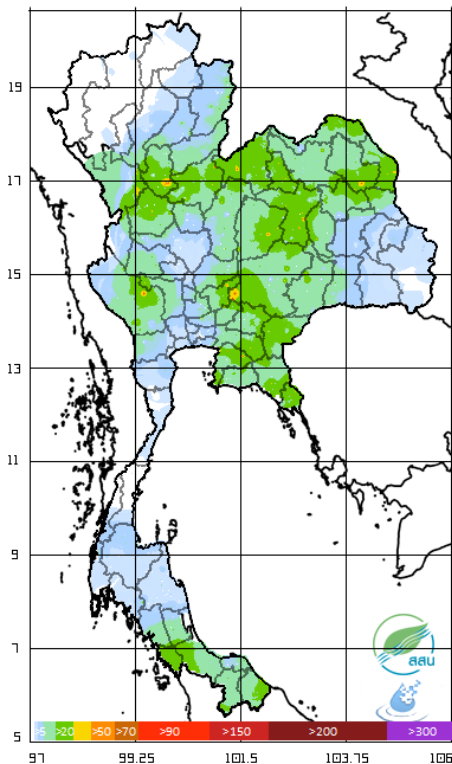
ข้อมูลเพิ่มเติม: <http://www.thaiwater.net/weather/2021-03-15/64/180>

# ปริมาณฝนทั้งสัปดาห์

สัปดาห์นี้ประเทศไทยมีปริมาณฝนลดลงจากสัปดาห์ที่ผ่านมาในหลายพื้นที่ โดยเฉพาะบริเวณภาคเหนือตอนล่าง ภาคตะวันออกเฉียงเหนือ ภาคกลางด้านฝั่งตะวันตก และภาคตะวันออกตอนบน รวมไปถึงบริเวณภาคใต้ตอนล่าง ส่วนบริเวณภาคตะวันออกเฉียงเหนือและภาคใต้ตอนบนมีปริมาณฝนเพิ่มขึ้นจากสัปดาห์ที่ผ่านมา

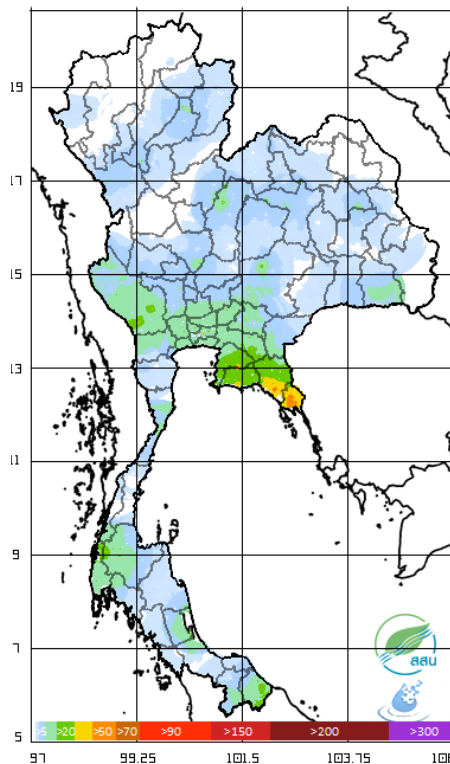
## สัปดาห์ที่แล้ว

Rain Accumulation 2021-03-01 07 to 2021-03-08 07:00



## สัปดาห์นี้

Rain Accumulation 2021-03-08 07 to 2021-03-15 07:00

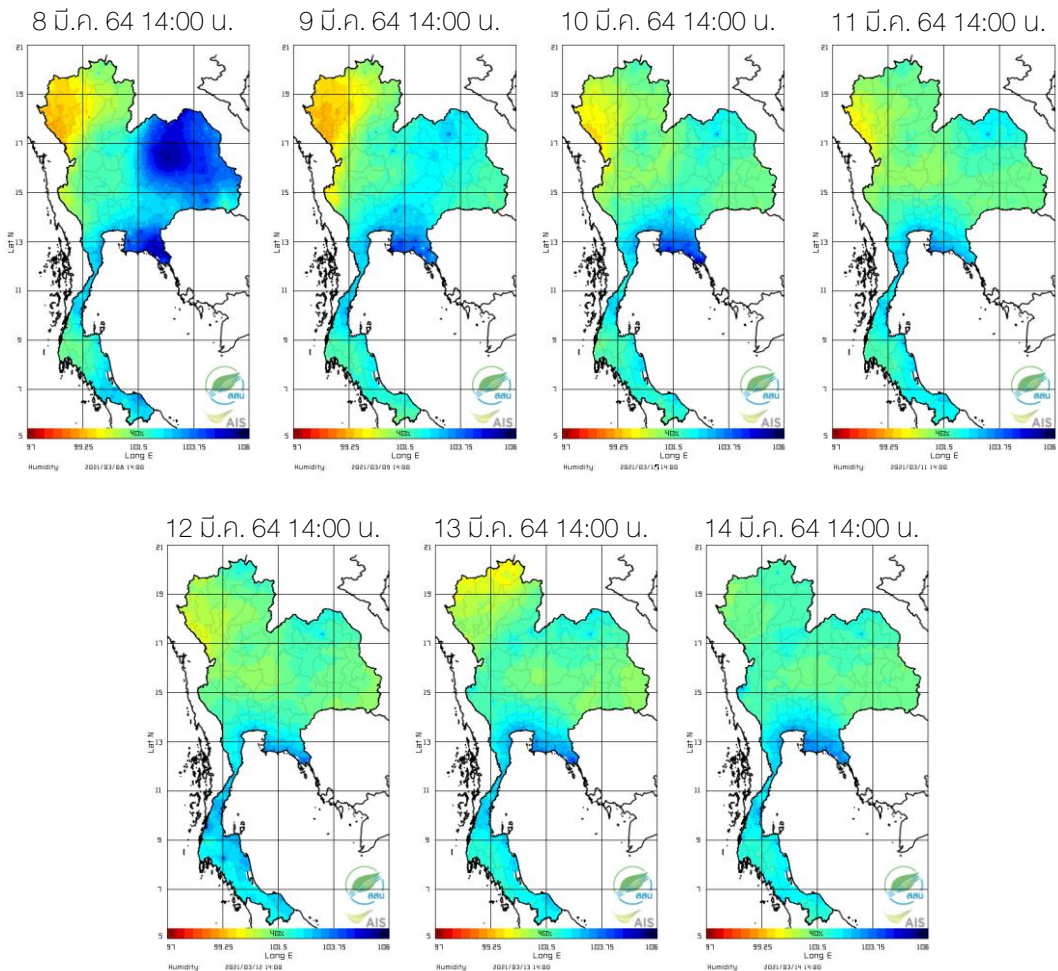


ที่มา: สถานีสารสนเทศทรัพยากรน้ำ (องค์การมหาชน)



# ความชื้นในอากาศ

แผนภาพแสดงการกระจายตัวของความชื้นในอากาศของประเทศไทยสะสมเวลา 14.00 น. ระหว่างวันที่ 8-14 มี.ค. 64 พบว่า ด้านฝั่งตะวันออกของประเทศไทยมีความชื้นในอากาศสูงในช่วงวันที่ 8-10 มี.ค. 64 เนื่องจากได้รับอิทธิพลจากลมใต้และลมตะวันออกเฉียงใต้ที่พัดเข้าสู่ประเทศไทย ตอนบน ส่งผลให้มีฝนตกในบริเวณดังกล่าว โดยภาคเหนือด้านฝั่งตะวันตกมีความชื้นต่ำมาก ในช่วงวันที่ 8-10 มี.ค. 64 หลังจากนั้นความชื้นค่อยๆ เพิ่มสูงขึ้นจนถึงปลายสัปดาห์ ภาคตะวันออกมีความชื้นสูงในช่วงวันที่ 8-10 มี.ค. 64 หลังจากนั้นความชื้นค่อยๆ ลดลงจนถึงปลายสัปดาห์ ภาคตะวันออกเฉียงเหนือมีความชื้นสูงมากในวันที่ 8 มี.ค. 64 ส่วนบริเวณภาคกลางตอนล่างและภาคใต้มีความชื้นในอากาศค่อนข้างสูงตลอดทั้งสัปดาห์



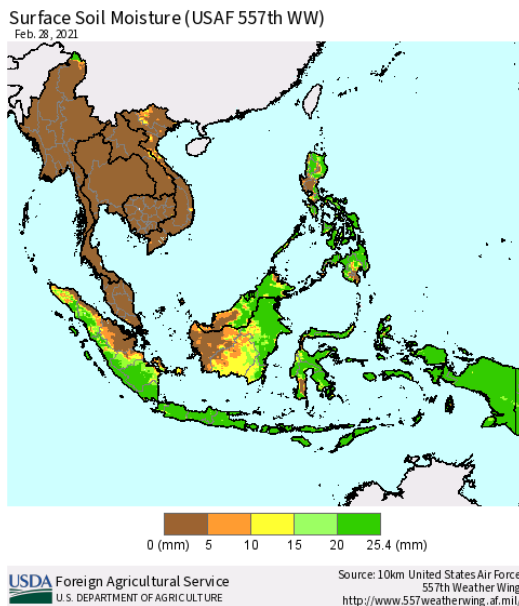
ที่มา: สถาบันสารสนเทศทรัพยากรน้ำ (องค์การมหาชน)

ข้อมูลเพิ่มเติม: [http://www.thaiwater.net/DATA/REPORT/php/radar/show\\_templmg.php](http://www.thaiwater.net/DATA/REPORT/php/radar/show_templmg.php)

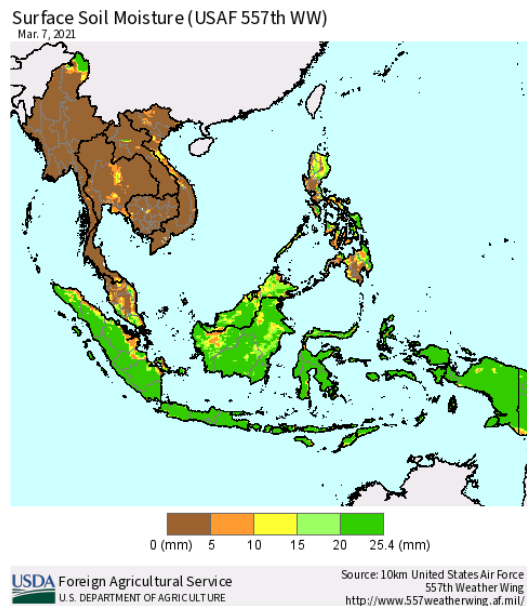
# ความชื้นผิวดิน

วันที่ 7 มี.ค. 64 ประเทศไทยตอนบนมีความชื้นผิวดินเพิ่มขึ้นจากวันที่ 27 ก.พ. 64 โดยเฉพาะบริเวณภาคตะวันออก ภาคตะวันออกเฉียงเหนือด้านฝั่งตะวันตก และภาคกลาง ด้านฝั่งตะวันตก รวมไปถึงภาคใต้ตอนล่าง เนื่องจากมีฝนตกเพิ่มขึ้นบริเวณดังกล่าว

วันที่ 27 ก.พ. 2564



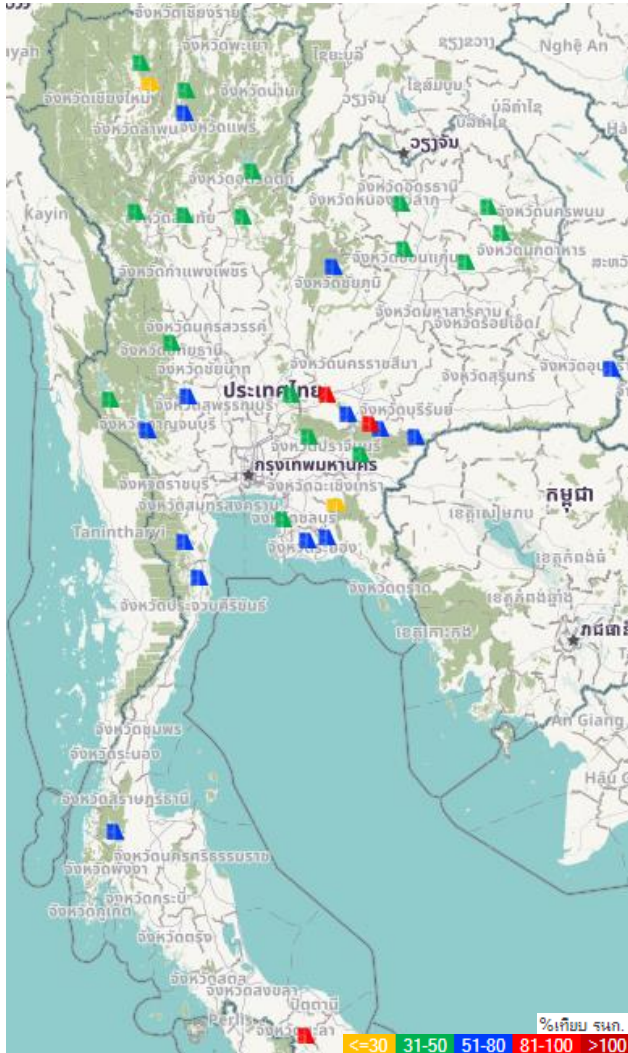
วันที่ 7 มี.ค. 2564



ที่มา: USDA (United States Department of Agriculture)

ที่มา: <https://ipad.fas.usda.gov/cropeplorer/imageview.aspx?regionid=seasia>

# สถานการณ์น้ำในเขื่อนขนาดใหญ่ทั่วประเทศ



ปัจจุบันเขื่อนขนาดใหญ่ทั้ง 35 แห่งทั่วประเทศ มีปริมาณน้ำกักเก็บรวมกัน 37,045 ล้านลูกบาศก์เมตร คิดเป็น 52% ของความจุ สถานการณ์อยู่ในเกณฑ์ปานกลาง โดยเป็นปริมาณน้ำใช้การได้จริง 13,502 ล้านลูกบาศก์เมตร ซึ่งมีเขื่อนที่ปริมาณน้ำกักเก็บอยู่ในเกณฑ์น้ำมาก (80-100% ของความจุ) จำนวน 3 เขื่อน ได้แก่ เขื่อนลำพระเพลิง (89%) เขื่อนมูลบน (84%) และเขื่อนบางลาง (82%) นอกจากนี้มีเขื่อนที่มีปริมาณน้ำกักเก็บอยู่ในเกณฑ์น้อยวิกฤต (ไม่เกิน 30% ของความจุ) มีจำนวน 2 เขื่อน ได้แก่ เขื่อนแม่ทอง (26%) และเขื่อนคลองสียัด (17%)

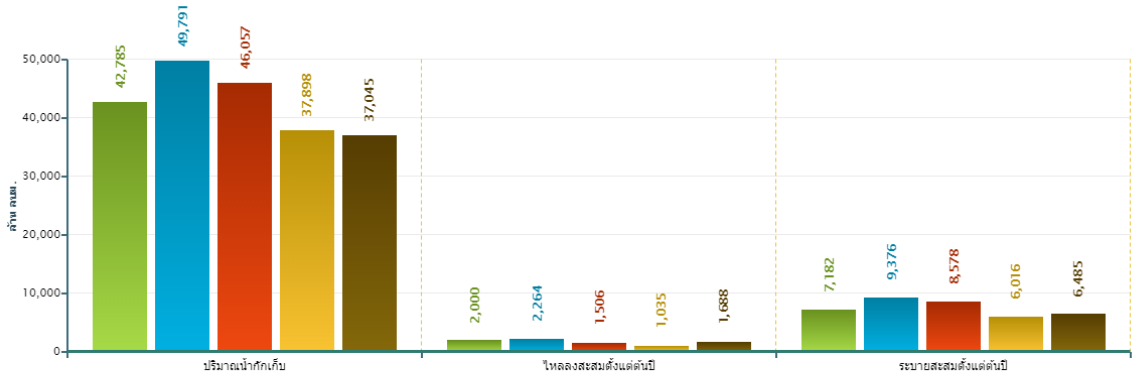
ที่มา: คลังข้อมูลน้ำแห่งชาติ

ข้อมูลเพิ่มเติม : <http://www.thaiwater.net/water/dam/large>

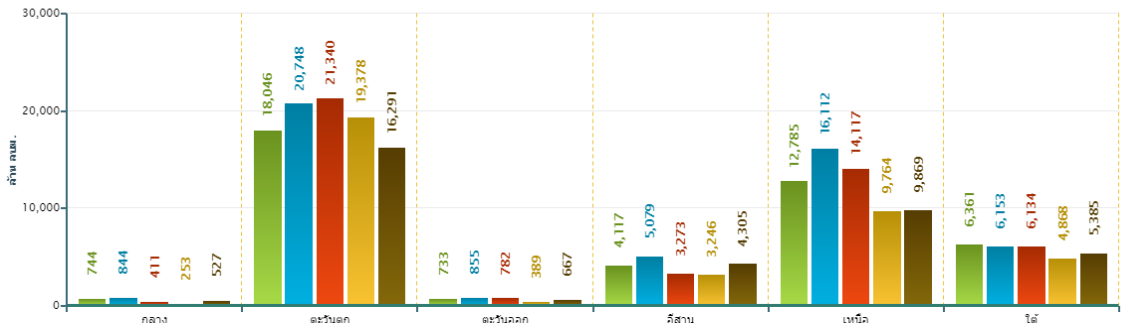
# สถานการณ์น้ำในเขื่อนขนาดใหญ่ทั่วประเทศ

วันที่ 15 มี.ค. 64 ปริมาณน้ำกักเก็บในเขื่อนขนาดใหญ่ทั้ง 35 แห่งทั่วประเทศ มีอยู่ 37,045 ล้านลูกบาศก์เมตร ซึ่งน้อยที่สุดเมื่อเปรียบเทียบกับข้อมูลตั้งแต่ปี 2560 ส่วนปริมาณน้ำไหลลงอ่างฯ สะสมตั้งแต่ต้นปีมี 1,688 ล้านลูกบาศก์เมตร และปริมาณน้ำระบายสะสมตั้งแต่ต้นปีมี 6,485 ล้านลูกบาศก์เมตร ซึ่งเป็นปริมาณน้ำระบายสะสมที่น้อยเป็นอันดับ 2 รองจากปี 2563 ทั้งนี้หากเปรียบเทียบข้อมูลรายภาคจะพบว่า ปริมาณน้ำกักเก็บของปี 2564 ภาคตะวันตกมีปริมาณน้ำกักเก็บน้อยที่สุดเมื่อเปรียบเทียบกับข้อมูลตั้งแต่ปี 2560 ภาคตะวันออก ภาคเหนือ และภาคใต้มีปริมาณน้ำกักเก็บน้อยเป็นอันดับที่ 2 รองจากปี 2563

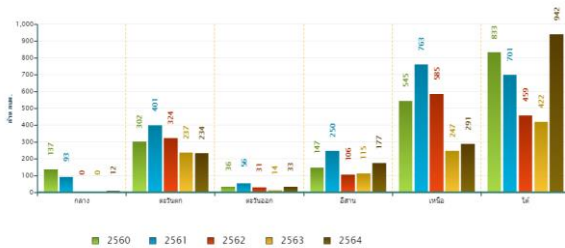
สถานการณ์น้ำในอ่างเก็บน้ำขนาดใหญ่ วันที่ 15 มีนาคม



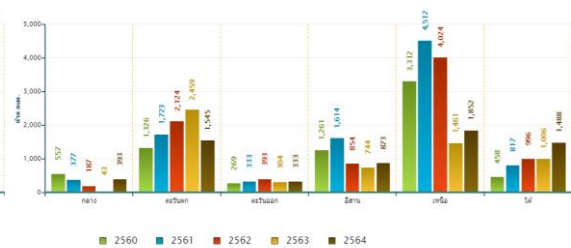
ปริมาณเก็บกักรายภาค วันที่ 15 มีนาคม



ปริมาณน้ำไหลลงอ่างฯ สะสมตั้งต้นปีรายภาค วันที่ 15 มีนาคม



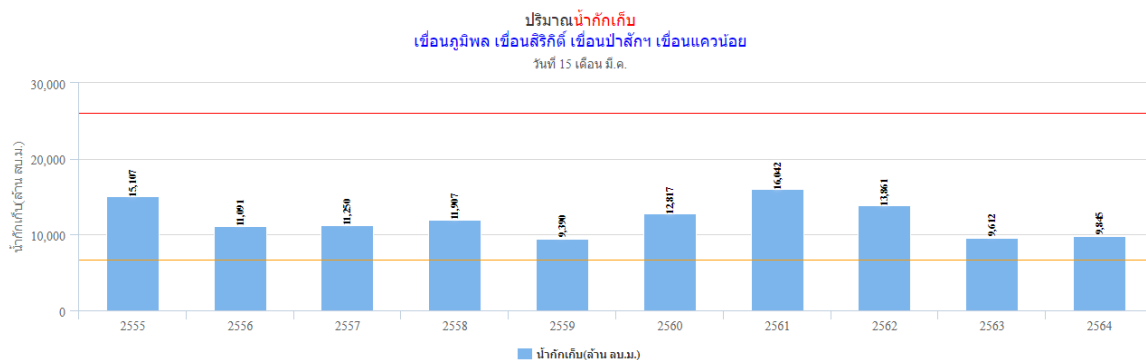
ปริมาณน้ำระบายสะสมตั้งต้นปีรายภาค วันที่ 15 มีนาคม



ที่มา: คลังข้อมูลน้ำแห่งชาติ

# สถานการณ์น้ำในเขื่อนพื้นที่ลุ่มน้ำเจ้าพระยา

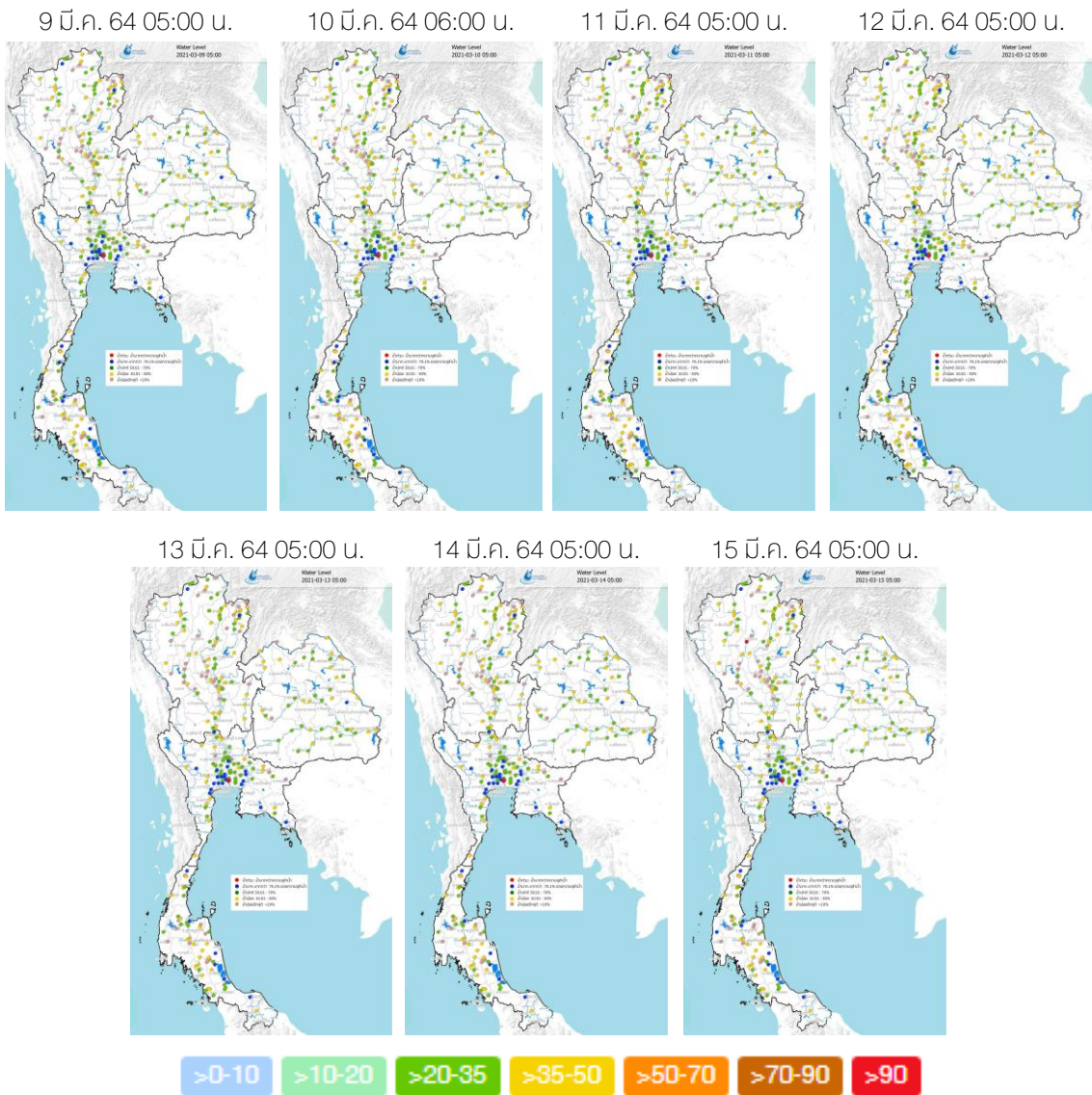
วันที่ 15 มี.ค. 64 เขื่อนขนาดใหญ่ทั้ง 4 เขื่อนหลักในลุ่มน้ำเจ้าพระยา มีปริมาณน้ำกักเก็บรวมกัน 9,845 ล้านลูกบาศก์เมตร โดยมีปริมาณน้ำกักเก็บมากกว่าปี 2559 และ ปี 2563 ที่เกิดภัยแล้งในช่วงต้นปี อยู่ 455 ล้านลูกบาศก์เมตร และ 233 ล้านลูกบาศก์เมตร ตามลำดับ ทั้งนี้ปี 2564 มีปริมาณน้ำใช้การ 3,149 ล้านลูกบาศก์เมตร โดยแผนการใช้น้ำสำหรับอุปโภค-บริโภค และรักษาระบบนิเวศ ตั้งแต่วันที่ 1 พ.ย. 2563 - 30 เม.ย. 2564 อยู่ที่ 3,500 ล้านลูกบาศก์เมตร โดยตั้งแต่วันที่ 1 พ.ย. 2563 ถึงปัจจุบัน ระบายน้ำไปแล้วรวม 3,272 ล้านลูกบาศก์เมตร



ที่มา: คลังข้อมูลน้ำแห่งชาติ

# ระดับน้ำในแม่น้ำสายหลัก

จากการตรวจวัดระดับน้ำในแม่น้ำสายหลักในหนึ่งสปีดาคห์ที่ผ่านมา พบว่า ระดับน้ำในแม่น้ำสายหลักในภาคเหนือ และภาคตะวันออกเฉียงเหนือมีระดับน้ำน้อยถึงระดับน้ำปานกลาง ภาคตะวันออก และภาคกลางมีระดับน้ำปานกลางถึงระดับน้ำมาก และอาจมีน้ำล้นตลิ่งต่ำบริเวณปากแม่น้ำในช่วงน้ำทะเลหนุนสูง ส่วนภาคใต้มีระดับน้ำน้อยถึงระดับน้ำปานกลาง



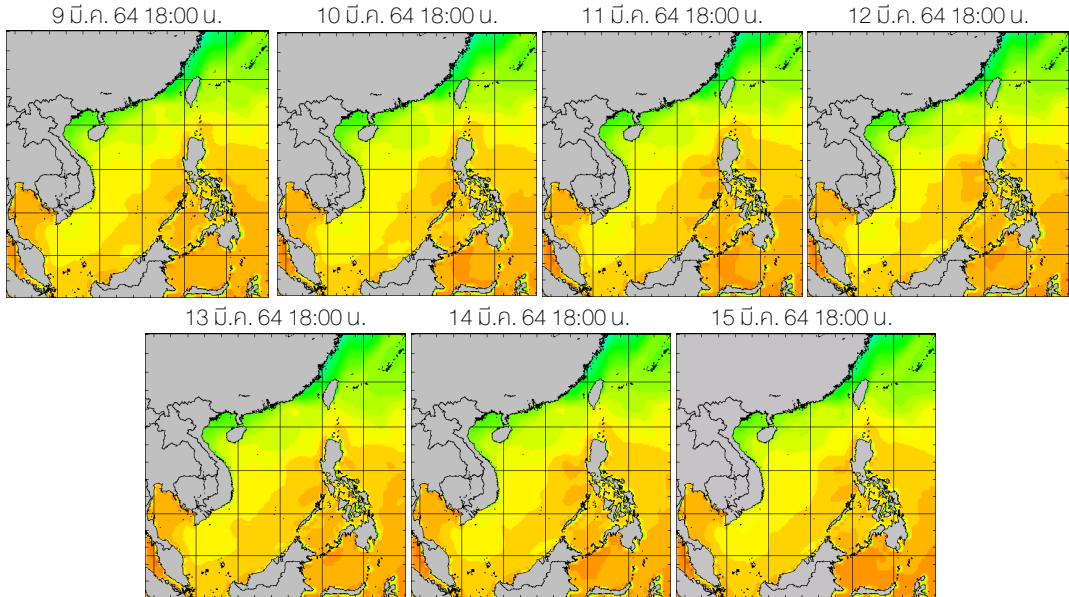
ที่มา: คลังข้อมูลน้ำแห่งชาติ

ข้อมูลเพิ่มเติม: <http://www.thaiwater.net/weather/2021-03-15/64/175>

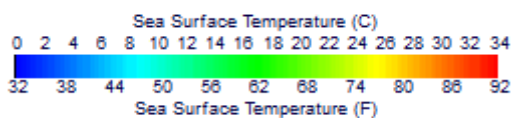
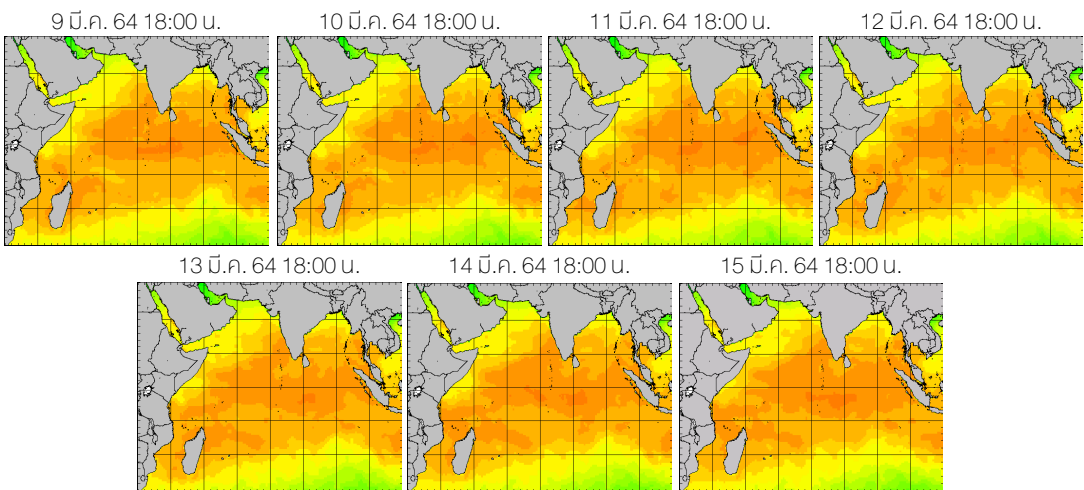
# อุณหภูมิผิวน้ำทะเล

สปีดาร์นี้บริเวณทะเลอ่าวไทยมีอุณหภูมิประมาณ 24-26 องศาเซลเซียส ส่วนทะเลอันดามันมีอุณหภูมิประมาณ 26-28 องศาเซลเซียส ตลอดทั้งสปีดาร์

## ฝั่งอ่าวไทย



## ฝั่งอันดามัน



ที่มา: Oceanweather, Inc.

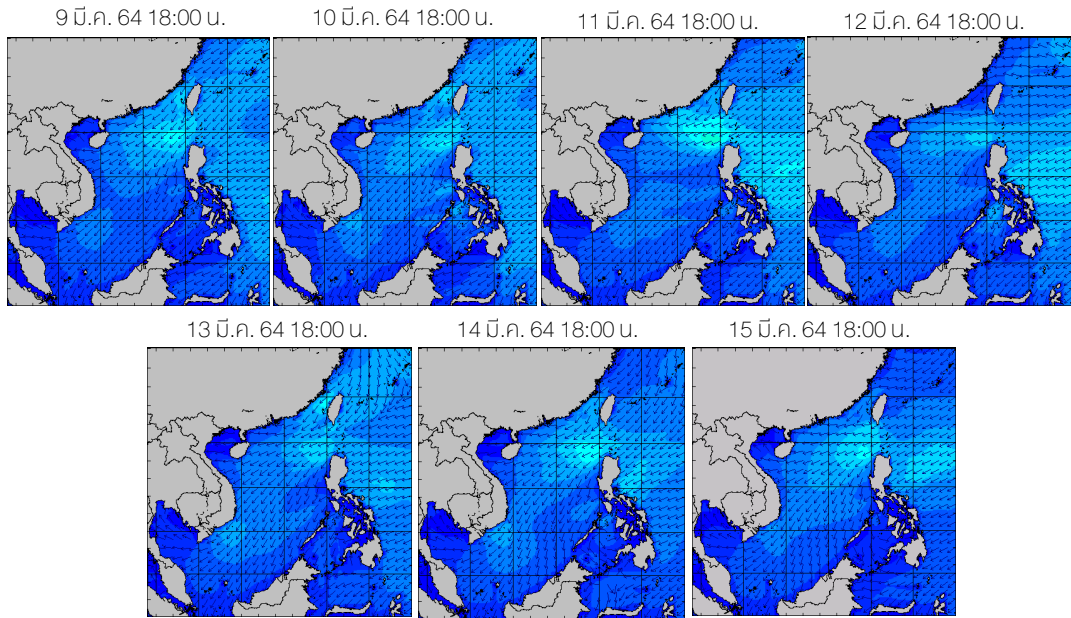
ข้อมูลเพิ่มเติม: <http://www.thaiwater.net/weather/sea/sst/history/143>

<http://www.thaiwater.net/weather/sea/sst/history/146>

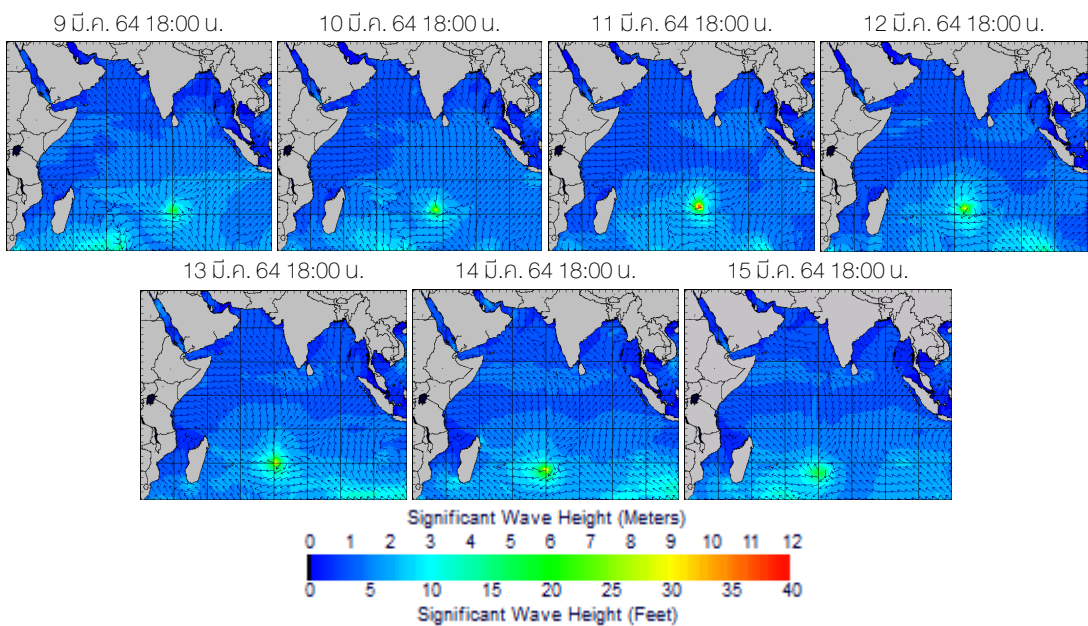
# ความสูงและทิศทางคลื่นทะเล

สัปดาห์นี้บริเวณทะเลอ่าวไทยมีคลื่นสูงประมาณ 1 เมตร ตลอดทั้งสัปดาห์ ส่วนทะเลอันดามันมีคลื่นสูงประมาณ 1-1.5 เมตร ตลอดทั้งสัปดาห์

## ฝั่งอ่าวไทย



## ฝั่งอันดามัน



ที่มา: Oceanweather, Inc.

ข้อมูลเพิ่มเติม: <http://www.thaiwater.net/weather/sea/sst/history/24>

<http://www.thaiwater.net/weather/sea/sst/history/23>



# น้ำเค็มรุก

จากการตรวจวัดค่าความเค็มในแม่น้ำสายหลัก พบว่า บริเวณแม่น้ำเจ้าพระยาที่สถานีสำแล มีค่าความเค็มเกินเกณฑ์มาตรฐานน้ำดิบเพื่อผลิตน้ำประปา 0.50 กรัม/ลิตร วันที่ 9 มี.ค. 64 หลังจากนั้นความเค็มค่อยๆ ลดลง แต่ยังคงเกินเกณฑ์ฝาระวังคุณภาพน้ำดิบเพื่อผลิตน้ำประปา 0.25 กรัม/ลิตร เป็นระยะๆ ในช่วงวันที่ 10-13 มี.ค. 64 และลดลงอยู่ในเกณฑ์ปกติจนถึงปลายสัปดาห์ แม่น้ำท่าจีน ณ สถานีกระทุ่มแบนมีค่าความเค็มเกินเกณฑ์มาตรฐานน้ำดิบเพื่อการเกษตร 2.00 กรัม/ลิตร ตลอดทั้งสัปดาห์ ส่วนแม่น้ำบางปะกง ณ สถานีบางเตนมีค่าความเค็มเกินเกณฑ์มาตรฐานน้ำดิบเพื่อการเกษตร 2.00 กรัม/ลิตร เป็นระยะๆ ตลอดทั้งสัปดาห์

## แม่น้ำเจ้าพระยา ณ สถานีสำแล (เกินเกณฑ์มาตรฐานน้ำดิบเพื่อการเกษตร 2.00 กรัม/ลิตร)



## แม่น้ำท่าจีน ณ สถานีกระทุ่มแบน (เกินเกณฑ์มาตรฐานน้ำดิบเพื่อการเกษตร 2.00 กรัม/ลิตร)



## แม่น้ำบางปะกง ณ สถานีบางเตน (เกินเกณฑ์มาตรฐานน้ำดิบเพื่อการเกษตร 2.00 กรัม/ลิตร)



ที่มา: คลังข้อมูลน้ำแห่งชาติ

ข้อมูลเพิ่มเติม: <http://www.thaiwater.net/water/quality>

## แผน/ผลการเพาะปลูกพืชในช่วงฤดูแล้ง ปี 2564

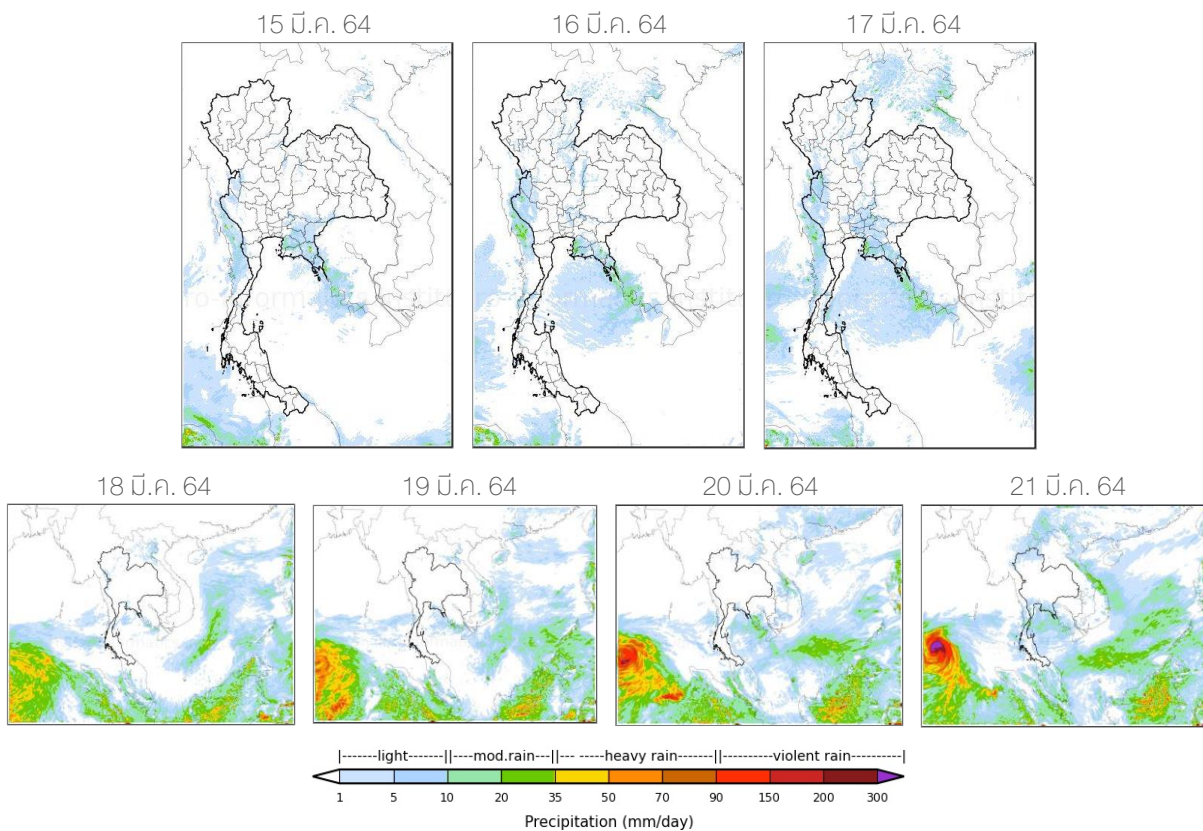
ปัจจุบันประเทศไทยมีการเพาะปลูกเกินจากแผนที่วางไว้มากกว่าเท่าตัว (เกินจากแผนที่วางไว้ 133.99%) โดยมีการปลูกข้าวนาปรังเกินจากแผนไปแล้ว 175.05% โดยภาคเหนือ ภาคตะวันตก ภาคตะวันออกเฉียงเหนือ ภาคตะวันออก และภาคกลางมีการปลูกข้าวเกินจากแผนไปแล้ว 170.57% 31.81% 28.40% 27.34% และ 13.54% ตามลำดับ ส่วนบริเวณลุ่มน้ำเจ้าพระยาที่ไม่ได้มีการวางแผนให้เพาะปลูกข้าวนาปรัง แต่กลับมีการเพาะปลูกไปแล้ว 2.79 ล้านไร่ ส่วนการปลูกพืชไร่-พืชผักบริเวณลุ่มน้ำเจ้าพระยา และภาคเหนือเกินจากแผนที่วางไว้ 26.81% และ 16.28% ตามลำดับ

| ภาค                | ข้าวนาปรัง    |              |        |                  | พืชไร่-พืชผัก |              |        |                  | รวม           |              |          |                  |
|--------------------|---------------|--------------|--------|------------------|---------------|--------------|--------|------------------|---------------|--------------|----------|------------------|
|                    | แผน (ล้านไร่) | ผล (ล้านไร่) | %      | เที่ยว (ล้านไร่) | แผน (ล้านไร่) | ผล (ล้านไร่) | %      | เที่ยว (ล้านไร่) | แผน (ล้านไร่) | ผล (ล้านไร่) | %        | เที่ยว (ล้านไร่) |
| เหนือ              | 0.23          | 0.62         | 270.57 | 0.148            | 0.16          | 0.19         | 116.28 | 0.008            | 0.39          | 0.81         | 206.02   | 0.156            |
| ตะวันออกเฉียงเหนือ | 0.86          | 1.10         | 128.40 |                  | 0.04          | 0.03         | 81.18  | 0.001            | 0.90          | 1.14         | 126.25   | 0.002            |
| กลาง               | 0.01          | 0.02         | 113.54 | 0.002            | 0.02          | 0.01         | 70.07  | 0.001            | 0.03          | 0.03         | 89.18    | 0.003            |
| ตะวันออก           | 0.32          | 0.41         | 127.34 | 0.142            | 0.02          | 0.01         | 53.36  | 0.003            | 0.34          | 0.42         | 123.59   | 0.145            |
| ตะวันตก            | 0.20          | 0.26         | 131.81 | 0.001            | 0.23          | 0.18         | 79.74  | 0.007            | 0.43          | 0.45         | 103.89   | 0.008            |
| ใต้                | 0.28          | 0.03         | 10.86  | 0.001            | 0.03          | 0.01         | 36.11  |                  | 0.31          | 0.04         | 12.98    | 0.001            |
| ลุ่มน้ำเจ้าพระยา   |               | 2.79         |        | 0.807            | 0.05          | 0.07         | 126.81 | 0.019            | 0.05          | 2.86         | 5,238.38 | 0.826            |
| ทั้งประเทศ         | 1.90          | 5.23         | 275.05 | 1.101            | 0.55          | 0.51         | 92.24  | 0.039            | 2.45          | 5.73         | 233.99   | 1.141            |

ที่มา: กรมชลประทาน ข้อมูล ณ วันที่ 10 มีนาคม 2564

# สถานการณ์ฝน 7 วัน ข้างหน้า

- **ช่วงวันที่ 15-17 มี.ค. 64** บริเวณความกดอากาศสูงที่แผ่ลงมาปกคลุมบริเวณตอนบนของประเทศ มีกำลังอ่อนลง ประกอบกับมีลมใต้และลมตะวันออกเฉียงใต้พัดนำความชื้นเข้าสู่บริเวณ ตอนบนของประเทศ ส่งผลให้บริเวณภาคเหนือตอนล่าง ภาคกลาง และภาคตะวันออกเฉียงใต้มีฝนตกเล็กน้อยถึงปานกลาง ส่วนลมตะวันออกที่พัดปกคลุมภาคใต้และอ่าวไทยมีกำลังอ่อนลง ส่งผลให้ภาคใต้มีฝนลดลง
- **ช่วงวันที่ 18-21 มี.ค. 64** บริเวณความกดอากาศสูงที่แผ่ลงมาปกคลุมบริเวณตอนบนของประเทศ ยังคงมีกำลังอ่อน ส่งผลให้บริเวณตอนบนของประเทศมีฝนลดลง ส่วนลมตะวันออกที่พัดปกคลุมภาคใต้และอ่าวไทยยังคงมีกำลังอ่อน ส่งผลให้ภาคใต้มีฝนตกเล็กน้อย

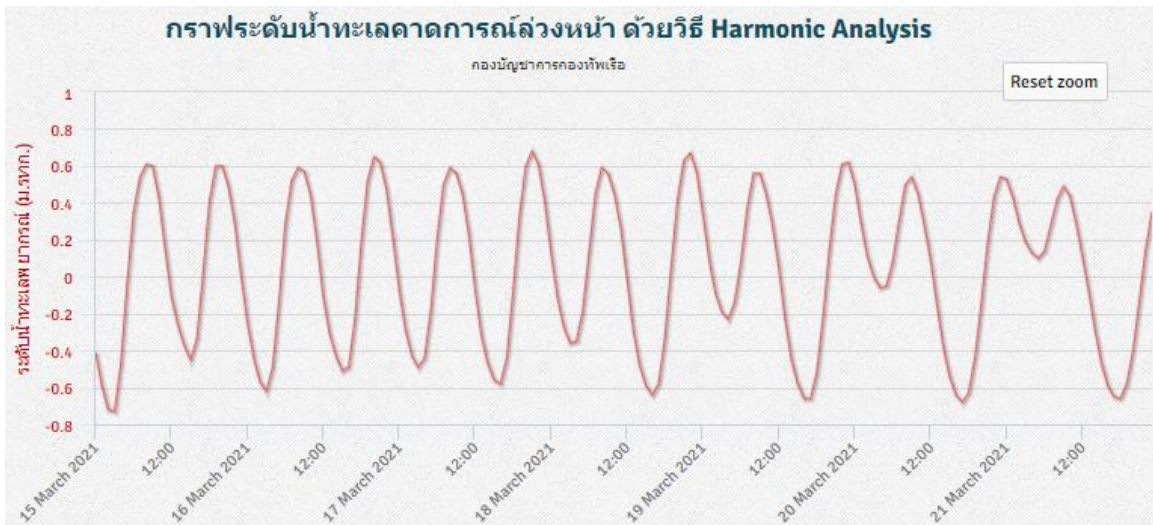


ที่มา: สถาบันสารสนเทศทรัพยากรน้ำ (องค์การมหาชน)  
ข้อมูลเพิ่มเติม: <http://www.thaiwater.net/forecast/wrt/history>

# คาดการณ์สภาวะระดับน้ำในแม่น้ำเจ้าพระยา

จากการคาดการณ์สถานการณ์น้ำขึ้น-น้ำลงบริเวณทะเลอ่าวไทย โดยสถาบันสารสนเทศทรัพยากรน้ำ (องค์การมหาชน) คาดว่าวันที่ 15-21 มี.ค. 64 บริเวณสถานีกองบัญชาการกองทัพเรือ น้ำลงต่ำสุดในวันที่ 15 มี.ค. 64 เวลา 03.00 น. ต่ำกว่าระดับน้ำทะเลปานกลาง 0.73 เมตร และน้ำขึ้นสูงสุดในวันที่ 17 มี.ค. 64 เวลา 21.00 น. สูงกว่าระดับน้ำทะเลปานกลาง 0.68 เมตร ส่วนบริเวณ ป้อมพระจุลจอมเกล้า น้ำลงต่ำสุดในวันที่ 15 มี.ค. 64 เวลา 01.00 น. ต่ำกว่าระดับน้ำทะเลปานกลาง 1.32 เมตร และน้ำขึ้นสูงสุดเวลา 07.00 น. สูงกว่าระดับน้ำทะเลปานกลาง 1.00 เมตร ในวันเดียวกัน

## หน้ากองบัญชาการกองทัพเรือ



## ป้อมพระจุลจอมเกล้า

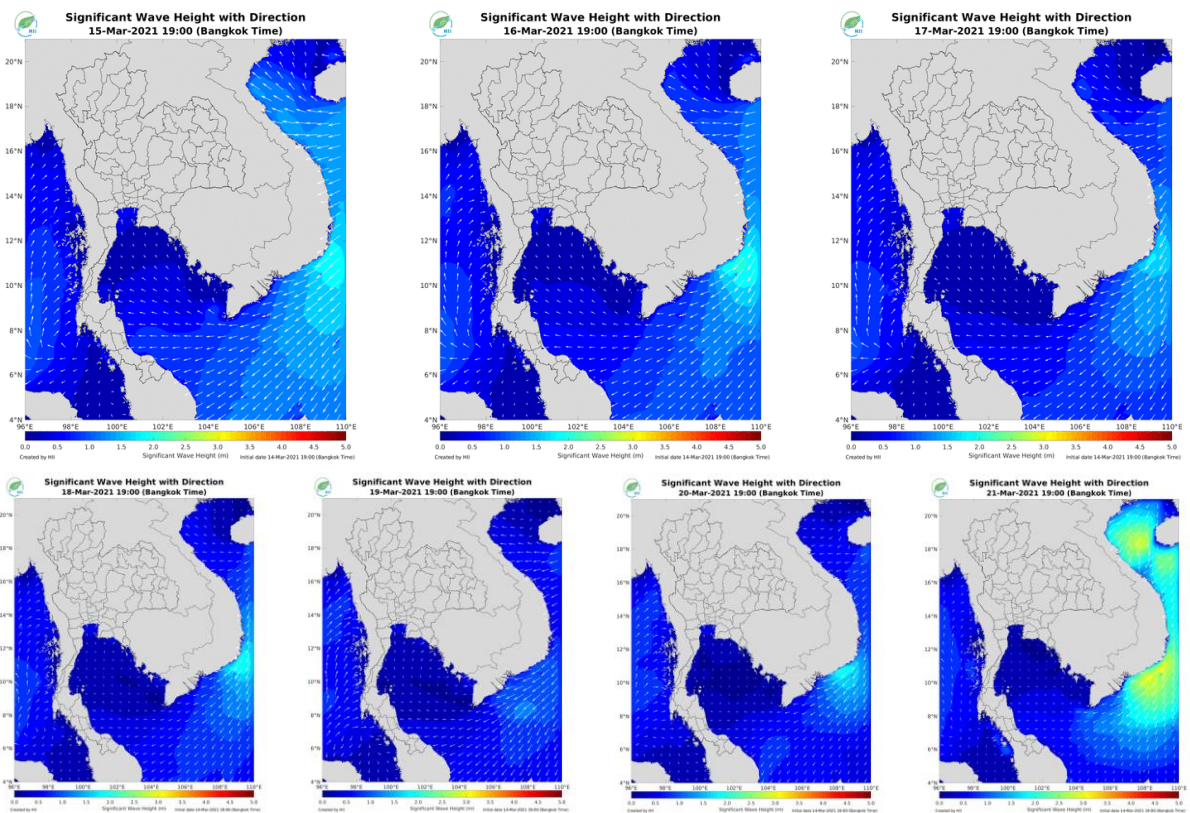


ที่มา: สถาบันสารสนเทศทรัพยากรน้ำ (องค์การมหาชน)

# คาดการณ์ความสูงและทิศทางคลื่นทะเล

คาดการณ์ความสูงคลื่นในช่วงวันที่ 15-21 มี.ค. 64 ลมตะวันออกที่พัดปกคลุมภาคใต้และอ่าวไทยมีกำลังอ่อนลง ส่งผลให้ทะเลอ่าวไทยตอนบนจะมีคลื่นสูงไม่ถึง 1 เมตร ส่วนทะเลอ่าวไทยตอนล่างและอันดามันจะมีคลื่นสูงประมาณ 1 เมตร

การคาดการณ์ความสูงและทิศทางคลื่นทะเล ระหว่างวันที่ 15-21 มี.ค. 64



ที่มา: สถาบันสารสนเทศทรัพยากรน้ำ (องค์การมหาชน)  
 ข้อมูลเพิ่มเติม: <http://www.thaiwater.net/forecast/swan/history>



รู้น้ำ รู้อากาศ รู้ภัยพิบัติ

[www.thaiwater.net](http://www.thaiwater.net)

ThaiWater mobile application



## คลังข้อมูลน้ำแห่งชาติ National Hydroinformatics Center

โดย

สถาบันสารสนเทศทรัพยากรน้ำ (องค์การมหาชน)  
กระทรวงการอุดมศึกษา วิทยาศาสตร์ วิจัยและนวัตกรรม

