

รู้น้ำ รู้อากาศ รู้กันภัยพิบัติ

www.thaiwater.net

ThaiWater mobile application



คลังข้อมูลน้ำแห่งชาติ

National Hydroinformatics Data Center

รู้น้ำรู้อากาศ

รายสัปดาห์

ประจำวันที่ 8 มีนาคม 2564



จัดทำโดย

สถาบันสารสนเทศทรัพยากรน้ำ (องค์การมหาชน)

กระทรวงการอุดมศึกษา วิทยาศาสตร์ วิจัยและนวัตกรรม

สปีดาร์ที่ผ่านมา

สภาพอากาศ

5 ลักษณะกลุ่มเมฆจากภาพถ่ายดาวเทียม

6 แผนที่ความกดอากาศ

7 สถานการณ์ฝน

- เรดาร์ตรวจอากาศ
- สถานีตรวจอากาศ
- ปริมาณฝนทั้งสปีดาร์

10 ความชื้นในอากาศ

สถานการณ์น้ำ

11 ความชื้นผิวดิน

12 สถานการณ์น้ำในเขื่อน

- น้ำในเขื่อนขนาดใหญ่ทั่วประเทศ
- น้ำในเขื่อนพื้นที่ลุ่มน้ำเจ้าพระยา

15 ระดับน้ำในแม่น้ำสายหลัก

16 สถานการณ์น้ำทะเล

- อุณหภูมิพื้นผิวน้ำทะเล
- ความสูงและทิศทางคลื่นทะเล
- น้ำเค็มรุก

19 แผน/ผล การเพาะปลูกพืชในช่วงฤดูแล้ง

คาดการณ์สปีดาร์หน้า

สภาพอากาศ

20 คาดการณ์ฝน 7 วันข้างหน้า

สถานการณ์น้ำ

21 คาดการณ์ระดับน้ำในแม่น้ำเจ้าพระยา

22 คาดการณ์ความสูงและทิศทางคลื่นทะเล

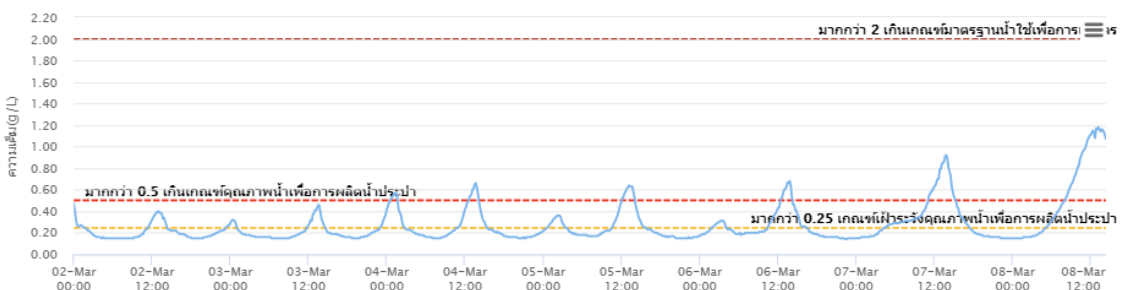
HIGHLIGHT

จากอิทธิพลของความกดอากาศสูงกำลังอ่อนที่พัดปกคลุมภาคตะวันออกเฉียงเหนือและทะเลจีนใต้ประกอบกับลมใต้และลมตะวันออกเฉียงใต้พัดนำความชื้นจากทะเลอ่าวไทยเข้ามาปกคลุมประเทศไทยตอนบน ทำให้ในช่วงวันที่ 1-8 มี.ค. 64 ประเทศไทยตอนบนมีฝนฟ้าคะนองและลมกระโชกแรงบริเวณจังหวัดแพร่ สุโขทัย พิษณุโลก เพชรบูรณ์ กำแพงเพชร พิจิตร อุทัยธานี นครสวรรค์ อุตรดิตถ์ หนองบัวลำภู นครพนม ขอนแก่น กาฬสินธุ์ มหาสารคาม ร้อยเอ็ด ยโสธร ชัยภูมิ อุบลราชธานี ศรีสะเกษ นครราชสีมา และปราจีนบุรี มีพื้นที่ที่ได้รับความเสียหายรวม 54 อำเภอ 100 ตำบล 222 หมู่บ้าน กับมีลูกเห็บตกบางพื้นที่ของจังหวัดชัยภูมิและจังหวัดนครราชสีมา



วันที่ 8 มี.ค. 64 เกิดฝนฟ้าคะนอง ลมกระโชกแรง และลูกเห็บตกบริเวณ อ.เทพสถิตและอ.เมือง จ.ชัยภูมิ

ค่าความเค็มที่แม่น้ำเจ้าพระยา ณ สถานีสำแลเริ่มกลับมามีค่าความเค็มสูงขึ้น โดยเกินเกณฑ์คุณภาพน้ำดิบเพื่อผลิตน้ำประปา 0.5 กรัม/ลิตร ในบางช่วงเวลาตั้งแต่วันที่ 4 มี.ค. 64 โดยมีค่าความเค็มสูงสุด 1.18 กรัม/ลิตร ในวันที่ 8 มี.ค. 64 เวลา 13:10 น. และมีแนวโน้มสูงขึ้น เนื่องจากได้รับอิทธิพลของน้ำทะเลหนุนสูงต่อเนื่องกัน 2 รอบ ในลักษณะ Double Peak



สรุปสถานการณ์ที่ผ่านมาและคาดการณ์สัปดาห์หน้า

สถานการณ์ปัจจุบัน

สภาพอากาศ : สัปดาห์นี้บริเวณความกดอากาศสูงกำลังปานกลางแผ่ลงมาปกคลุมภาคตะวันออกเฉียงเหนือและทะเลจีนใต้ในช่วงครึ่งแรกของสัปดาห์กับมีหย่อมความกดอากาศต่ำปกคลุมประเทศไทยตอนบนในช่วงวันที่ 3 มี.ค. 64 และ 6-7 มี.ค. 64 และมีลมตะวันตกในระดับลมชั้นบนพัดปกคลุมบริเวณภาคเหนือตอนบนตลอดทั้งสัปดาห์ ส่วนลมใต้และลมตะวันออกเฉียงใต้พัดนำความชื้นเข้ามาปกคลุมภาคภาคเหนือตอนล่าง ภาคตะวันออกเฉียงเหนือ ภาคกลาง และภาคตะวันออกในช่วงครึ่งหลังของสัปดาห์ ทำให้สัปดาห์นี้บริเวณประเทศไทยตอนบนมีฝนตกเล็กน้อยถึงปานกลางกับมีฝนตกหนักในบางแห่ง ส่วนลมตะวันออกที่พัดปกคลุมภาคใต้มีกำลังอ่อน ทำให้บริเวณภาคใต้มีฝนตกเล็กน้อยบางพื้นที่ตลอดทั้งสัปดาห์

น้ำในเขื่อน :ปัจจุบันเขื่อนขนาดใหญ่ทั้ง 35 แห่งทั่วประเทศ มีปริมาณน้ำกักเก็บรวมกัน 37,658 ล้านลูกบาศก์เมตร คิดเป็น 53% ของความจุ สถานการณ์อยู่ในเกณฑ์ปานกลาง โดยเป็นปริมาณน้ำใช้การได้จริง 14,115 ล้านลูกบาศก์เมตร ซึ่งมีเขื่อนที่ปริมาณน้ำกักเก็บอยู่ในเกณฑ์น้ำมาก (80-100%) มี 3 เขื่อน ได้แก่ เขื่อนลำตะคอง (92%) เขื่อนมูลบน (86%) และเขื่อนบางลาง (83%) นอกจากนี้มีเขื่อนที่มีปริมาณน้ำกักเก็บอยู่ในเกณฑ์น้อยวิกฤต (ไม่เกิน 30 % ของความจุเขื่อน) มี 2 เขื่อน ได้แก่ เขื่อนแม่กวง (27%) และเขื่อนคลองสียัด (18%)

น้ำในแม่น้ำลำคลอง :จากการตรวจวัดระดับน้ำในแม่น้ำสายหลักในหนึ่งสัปดาห์ที่ผ่านมา พบว่าภาคเหนือ ภาคตะวันออกเฉียงเหนือ และภาคใต้มีระดับน้ำน้อยถึงระดับน้ำปานกลาง ส่วนภาคกลางและภาคตะวันออกมีระดับน้ำปานกลางถึงระดับน้ำมาก

คาดการณ์

คาดการณ์ฝน :ในช่วงวันที่ 8-10 มี.ค. 64 บริเวณความกดอากาศสูงแผ่ลงมาปกคลุมบริเวณตอนบนของประเทศ ประกอบกับมีลมใต้และลมตะวันออกเฉียงใต้พัดนำความชื้นเข้าสู่บริเวณตอนบนของประเทศ ส่งผลให้มีฝนฟ้าคะนองและลมกระโชกแรงได้ในบางแห่งบริเวณภาคเหนือ ภาคตะวันออกเฉียงเหนือ ภาคกลาง และภาคตะวันออก สำหรับลมตะวันออกกำลังปานกลางพัดปกคลุมอ่าวไทยและภาคใต้ ส่งผลให้ภาคใต้มีฝนตกเล็กน้อยถึงปานกลางได้ในบางแห่ง ต่อมาในช่วงวันที่ 11-14 มี.ค. 64 บริเวณความกดอากาศสูงกำลังปานกลางยังคงแผ่ลงมาปกคลุมบริเวณตอนบนของประเทศ ส่งผลให้บริเวณตอนบนของประเทศมีฝนลดลง สำหรับลมตะวันออกที่พัดปกคลุมอ่าวไทยและภาคใต้มีกำลังแรงขึ้น ส่งผลให้บริเวณภาคใต้มีฝนตกต่อเนื่อง

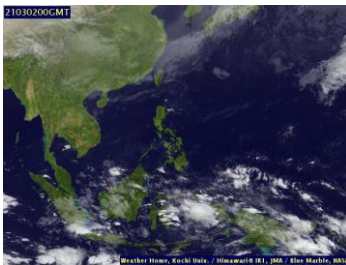
คาดการณ์ระดับน้ำในแม่น้ำเจ้าพระยา :จากการคาดการณ์สถานการณ์น้ำขึ้น-น้ำลงบริเวณทะเลอ่าวไทย โดยสถาบันสารสนเทศทรัพยากรน้ำ (องค์การมหาชน) คาดว่าวันที่ 8-14 มี.ค. 64 บริเวณสถานีกองบัญชาการกองทัพเรือ ระดับน้ำลดลงต่ำกว่าระดับน้ำทะเลปานกลาง 0.8 เมตร ต่อเนื่องในช่วงวันที่ 11-14 มี.ค. 64 และน้ำลงต่ำสุดวันที่ 12 มี.ค. 64 เวลา 01:00 น. ต่ำกว่าระดับน้ำทะเลปานกลาง 0.89 เมตร และระดับน้ำขึ้นสูงกว่าระดับน้ำทะเลปานกลาง 0.6 เมตร ในช่วงวันที่ 10-14 มี.ค. 64 โดยน้ำขึ้นสูงสุดวันที่ 11 มี.ค. 64 เวลา 07:00 น. สูงกว่าระดับน้ำทะเลปานกลาง 0.74 เมตร ส่วนบริเวณป้อมพระจุลจอมเกล้าระดับน้ำต่างจากระดับน้ำทะเลปานกลาง 1 เมตร ตลอดทั้งสัปดาห์ โดยน้ำลงต่ำสุดวันที่ 13 มี.ค. 64 เวลา 00:00 น. ต่ำกว่าระดับน้ำทะเลปานกลาง 1.46 เมตร และน้ำขึ้นสูงสุดวันที่ 11 มี.ค. 64 เวลา 06:00 น. สูงกว่าระดับน้ำทะเลปานกลาง 1.22 เมตร

คาดการณ์คลื่น : คาดการณ์ความสูงคลื่นในช่วงวันที่ 8-14 มี.ค. 64 ลมมรสุมตะวันออกเฉียงเหนือที่พัดปกคลุมทะเลอ่าวไทยและภาคใต้มีกำลังปานกลาง ส่งผลให้ทะเลอ่าวไทยและทะเลอันดามันมีคลื่นสูงประมาณ 1-1.5 เมตร ตลอดทั้งสัปดาห์

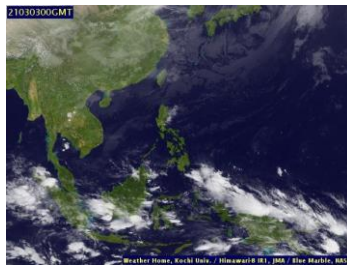
ลักษณะกลุ่มเมฆจากภาพถ่ายดาวเทียม

สัปดาห์นี้มีกลุ่มเมฆปกคลุมกระจุกตัวบริเวณตอนบนของภาคตะวันออกเฉียงเหนือในวันที่ 3 มี.ค. 64 และมีเมฆปกคลุมเป็นบริเวณใน 4 มี.ค. 64 และ 6 มี.ค. 64

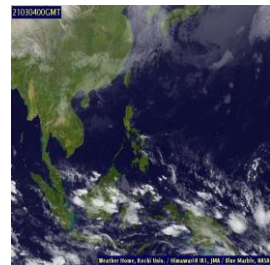
02 มี.ค. 64 07:00 น.



03 มี.ค. 64 07:00 น.



04 มี.ค. 64 07:00 น.



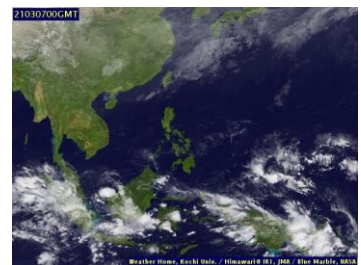
05 มี.ค. 64 07:00 น.



06 มี.ค. 64 07:00 น.



07 มี.ค. 64 07:00 น.



08 มี.ค. 64 07:00 น.



ที่มา: ภาพถ่ายจากดาวเทียม Himawari-8

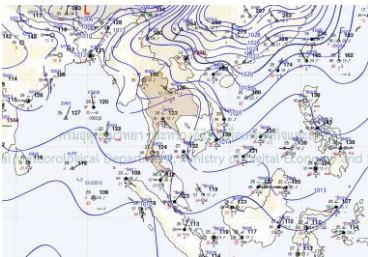
จัดทำโดย: Kochi University

ข้อมูลเพิ่มเติม: <http://www.thaiwater.net/weather/2021-03-08/50/141>

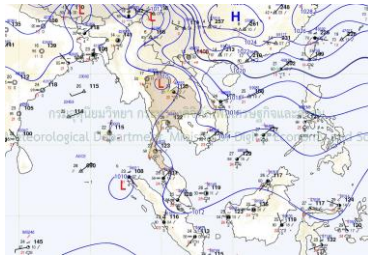
แผนที่อากาศ

สัปดาห์นี้บริเวณความกดอากาศสูงกำลังปานกลางแผ่ลงมาปกคลุมภาคตะวันออกเฉียงเหนือและทะเลจีนใต้ในช่วงครึ่งแรกของสัปดาห์กับมีหย่อมความกดอากาศต่ำปกคลุมประเทศไทยตอนบนในช่วงวันที่ 3 มี.ค. 64 และ 6-7 มี.ค. 64 และมีลมตะวันตกในระดับลมชั้นบนพัดปกคลุมบริเวณภาคเหนือตอนบนตลอดทั้งสัปดาห์ ส่วนลมใต้และลมตะวันออกเฉียงใต้พัดนำความชื้นเข้ามาปกคลุมภาคภาคเหนือตอนล่าง ภาคตะวันออกเฉียงเหนือ ภาคกลาง และภาคตะวันออกในช่วงครึ่งหลังของสัปดาห์ ทำให้สัปดาห์นี้บริเวณประเทศไทยตอนบนมีฝนตกเล็กน้อยถึงปานกลางกับมีฝนตกหนักในบางแห่ง ส่วนลมตะวันออกที่พัดปกคลุมภาคใต้มีกำลังอ่อน ทำให้บริเวณภาคใต้มีฝนตกเล็กน้อยบางพื้นที่ตลอดทั้งสัปดาห์

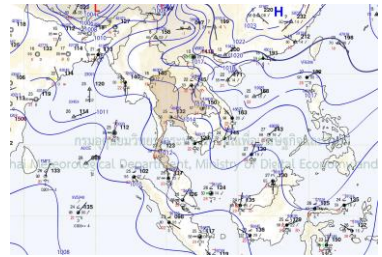
02 มี.ค. 64 07:00 น.



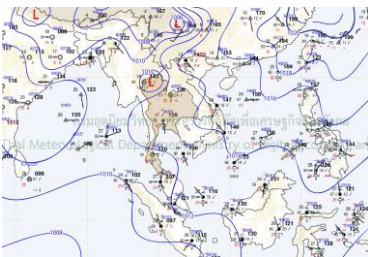
03 มี.ค. 64 07:00 น.



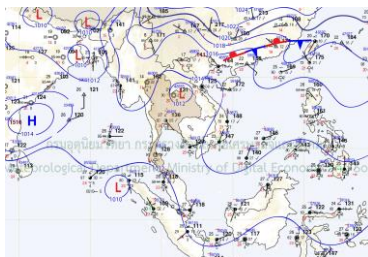
04 มี.ค. 64 07:00 น.



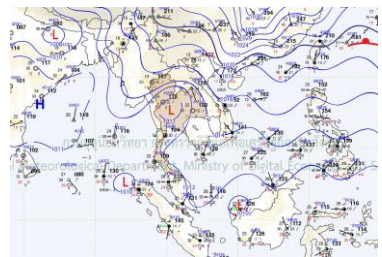
05 มี.ค. 64 07:00 น.



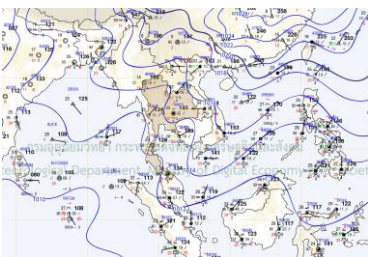
06 มี.ค. 64 07:00 น.



07 มี.ค. 64 07:00 น.



08 มี.ค. 64 07:00 น.



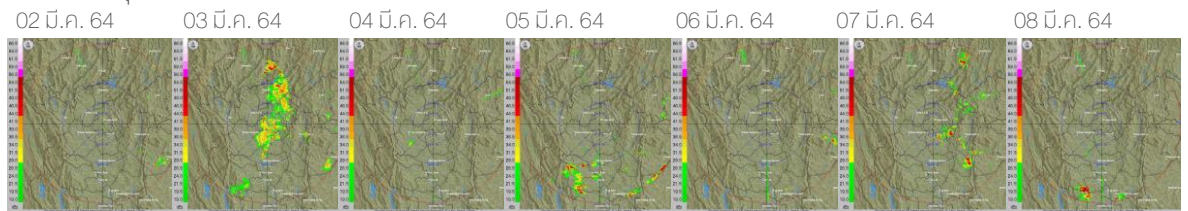
ที่มา: กรมอุตุนิยมวิทยา

ข้อมูลเพิ่มเติม: <http://www.thaiwater.net/weather/2021-02-23/13/22>

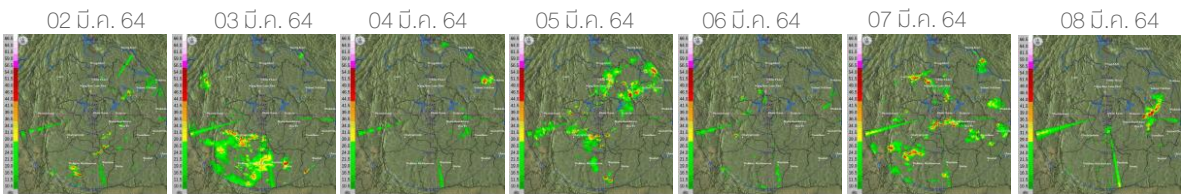
สถานการณ์ฝนจากภาพเรดาร์ตรวจอากาศ

เครื่องถ่ายภาพเรดาร์ตรวจวัดปริมาณฝนของกรมอุตุนิยมวิทยา ได้แก่ เรดาร์พินนุโลก เรดาร์ขอนแก่น เรดาร์หัวหิน และเรดาร์สุราษฎร์ธานี ตรวจพบกลุ่มฝนตกปานกลางถึงตกหนักกระจายตัวบางพื้นที่ของภาคเหนือในวันที่ 3 และ 5 มี.ค. 64 รวมถึงช่วงวันที่ 7-8 มี.ค. 64 ภาคตะวันออกเฉียงเหนือมีฝนตกเล็กน้อยถึงปานกลางกับมีฝนตกหนักบางแห่งตลอดทั้งสัปดาห์ ภาคกลางมีฝนตกปานกลางถึงตกหนักในวันที่ 3 และ 5 มี.ค. 64 ภาคตะวันออกมีฝนตกปานกลางถึงตกหนักในช่วงต้นสัปดาห์และปลายสัปดาห์ ส่วนภาคใต้มีฝนตกเล็กน้อยในช่วงวันที่ 3 และ 6 มี.ค. 64

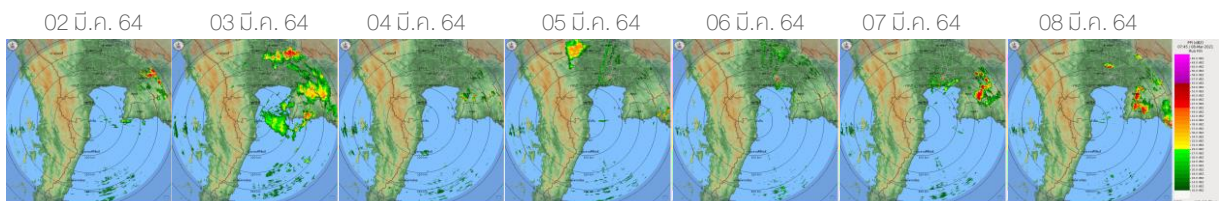
เรดาร์พินนุโลก



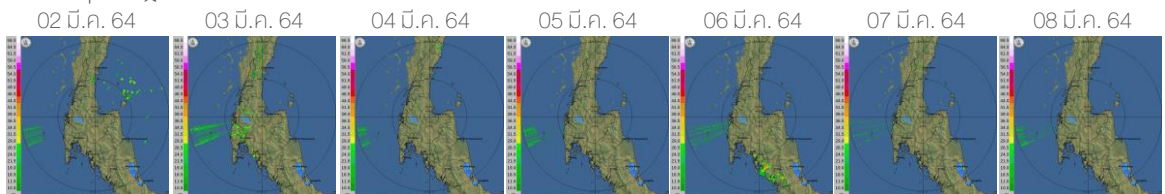
เรดาร์ขอนแก่น



เรดาร์หัวหิน



เรดาร์สุราษฎร์ธานี

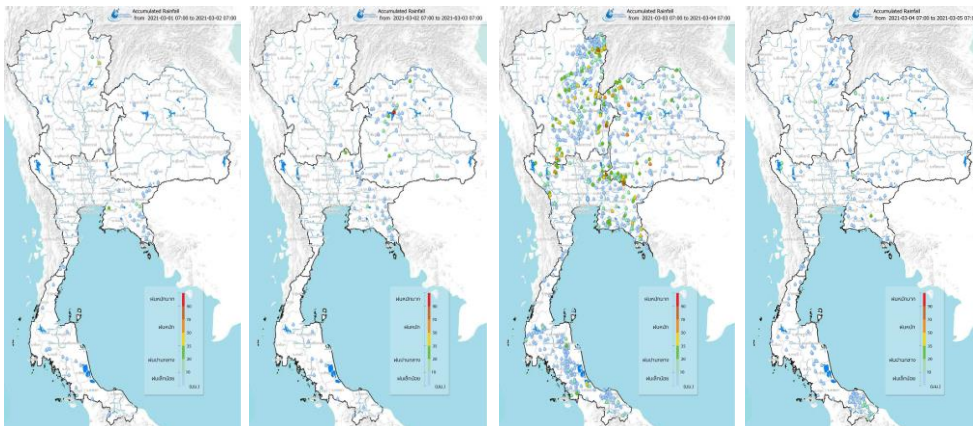


ที่มา: กรมอุตุนิยมวิทยา, กรณฝนหลวงการบินและการเกษตร
ข้อมูลเพิ่มเติม : <http://www.thaiwater.net/weather/radar>

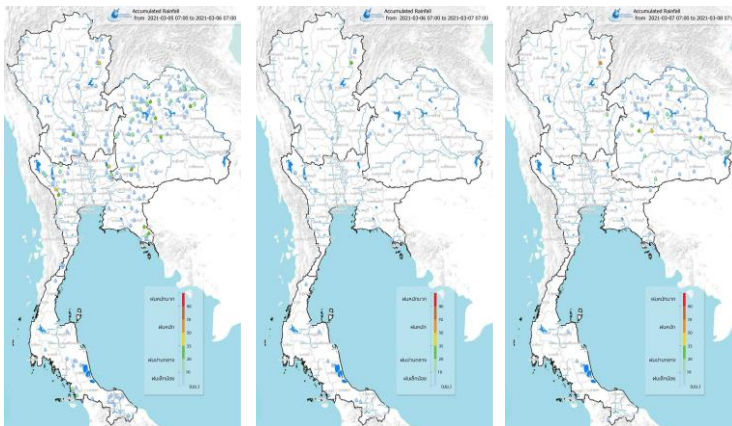
ปริมาณฝนรายวันจากสถานีตรวจอากาศ

สัปดาห์นี้บริเวณประเทศไทยตอนบนมีฝนตกเล็กน้อยถึงปานกลางกระจายตัวในบางพื้นที่ เกือบทั้งสัปดาห์กับมีฝนตกปานกลางถึงตกหนักบริเวณของภาคเหนือ ภาคกลาง ภาคตะวันออกเฉียงเหนือ และภาคตะวันออกในวันที่ 3 มี.ค. 64 เนื่องจากบริเวณความกดอากาศสูงกำลังอ่อนที่ปกคลุมประเทศไทยตอนบนกับมีลมใต้และลมตะวันออกเฉียงใต้พัดนำความชื้นจากทะเลอ่าวไทยเข้ามาปกคลุมบริเวณดังกล่าว ส่วนภาคใต้มีฝนตกเล็กน้อยถึงปานกลางตลอดทั้งสัปดาห์ เนื่องจากลมตะวันออกเฉียงใต้พัดปกคลุมทะเลอ่าวไทยและภาคใต้มีกำลังอ่อนลง

01 มี.ค. 64 07:00 น. 02 มี.ค. 64 07:00 น. 03 มี.ค. 64 07:00 น. 04 มี.ค. 64 07:00 น.



05 มี.ค. 64 07:00 น. 06 มี.ค. 64 07:00 น. 07 มี.ค. 64 07:00 น.



ที่มา: คลังข้อมูลน้ำแห่งชาติ

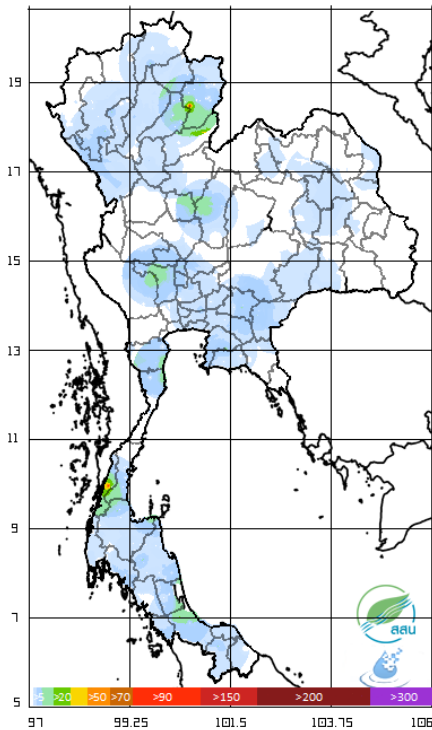
ข้อมูลเพิ่มเติม: <http://www.nhc.in.th/product/latest/img/rain24.jpg>

ปริมาณฝนทั้งสัปดาห์

สัปดาห์นี้ประเทศไทยมีฝนตกเพิ่มขึ้นในทุกภาค โดยภาคเหนือมีฝนตกเพิ่มขึ้นมากทางด้านตอนล่างของภาคส่วนตอนฝนลดลงเล็กน้อย ภาคตะวันออกเฉียงเหนือมีฝนเพิ่มขึ้นเกือบทุกพื้นที่ โดยเฉพาะทางด้านตะวันตกและทางตอนบนของภาคที่มีฝนเพิ่มขึ้นมากกว่าบริเวณอื่น ภาคกลางมีฝนตกมากขึ้นเกือบทุกพื้นที่โดยเฉพาะทางด้านตะวันตกของภาค ภาคตะวันออกมีฝนเพิ่มขึ้นในทุกพื้นที่ ส่วนภาคใต้มีฝนเพิ่มขึ้นทางด้านตอนล่างของภาค ส่วนตอนบนของภาคฝนลดลงเล็กน้อย

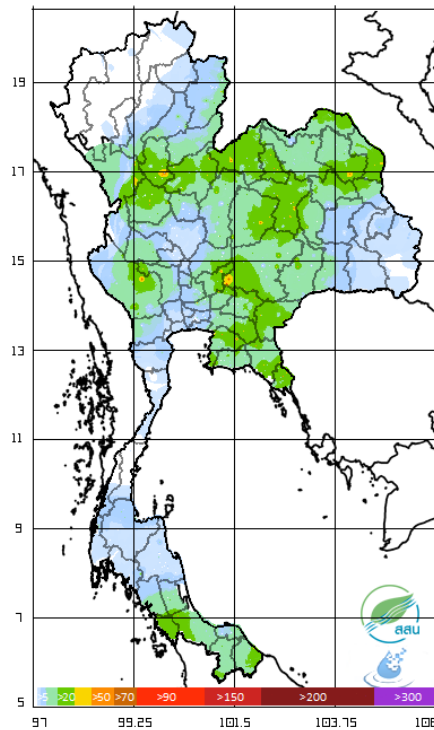
สัปดาห์ที่ผ่านมา

Rain Accumulation 2021-02-22 01 to 2021-03-01 01:00



สัปดาห์นี้

Rain Accumulation 2021-03-01 01 to 2021-03-08 01:00

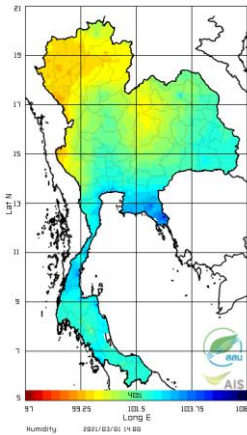


ที่มา: สถาบันสารสนเทศทรัพยากรน้ำ (องค์การมหาชน)

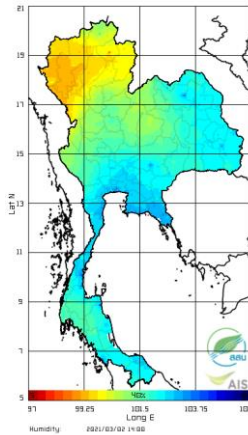
ความชื้นในอากาศ

แผนภาพแสดงการกระจายตัวของความชื้นในอากาศของประเทศไทยระยะเวลา 14.00 น. ระหว่างวันที่ 2-8 มี.ค. 64 พบว่าภาคเหนือมีความชื้นในอากาศต่ำและมีความชื้นในอากาศต่ำมากบริเวณด้านตะวันตกของภาคเกือบทั้งสัปดาห์และมีความชื้นเพิ่มขึ้นโดยเฉพาะบริเวณด้านตะวันออกในช่วงวันที่ 4-5 มี.ค. 64 ภาคกลางและภาคตะวันออกเฉียงเหนือมีความชื้นในอากาศค่อนข้างต่ำในช่วงต้นสัปดาห์และความชื้นเพิ่มขึ้นในวันที่ 4 มี.ค. 64 หลังจากนั้นความชื้นค่อยๆ ลดลงจนถึงปลายสัปดาห์ ภาคตะวันออกมีความชื้นในอากาศค่อนข้างสูงเกือบทั้งสัปดาห์กับมีความชื้นในอากาศสูงในวันที่ 4 มี.ค. 64 ส่วนภาคใต้มีความชื้นในอากาศค่อนข้างสูงเกือบทั้งสัปดาห์กับมีความชื้นในอากาศสูงบริเวณภาคใต้ตอนล่างในวันที่ 5 มี.ค. 64 และวันที่ 7 มี.ค. 64

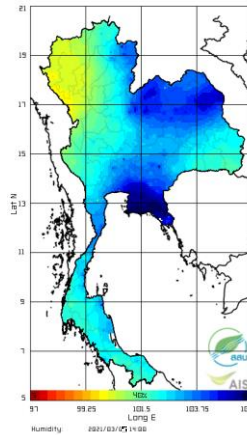
02 มี.ค. 64 14:00 น.



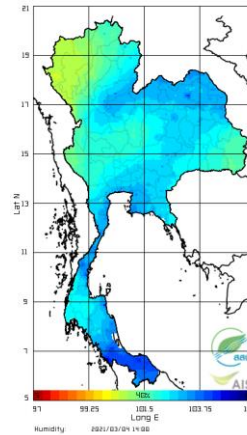
03 มี.ค. 64 14:00 น.



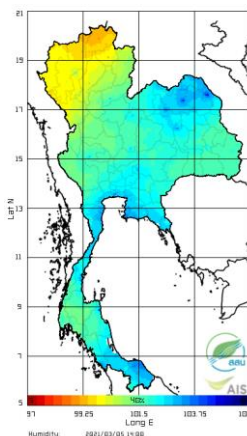
04 มี.ค. 64 14:00 น.



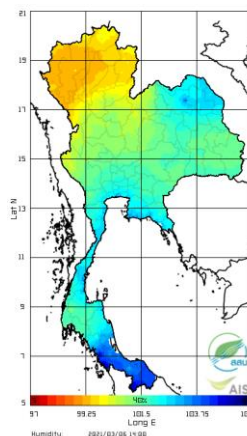
05 มี.ค. 64 14:00 น.



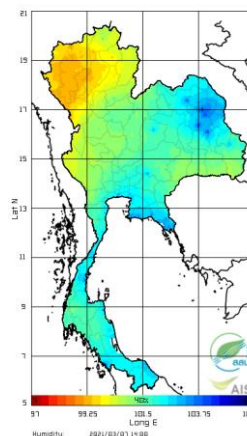
06 มี.ค. 64 14:00 น.



07 มี.ค. 64 14:00 น.



08 มี.ค. 64 14:00 น.



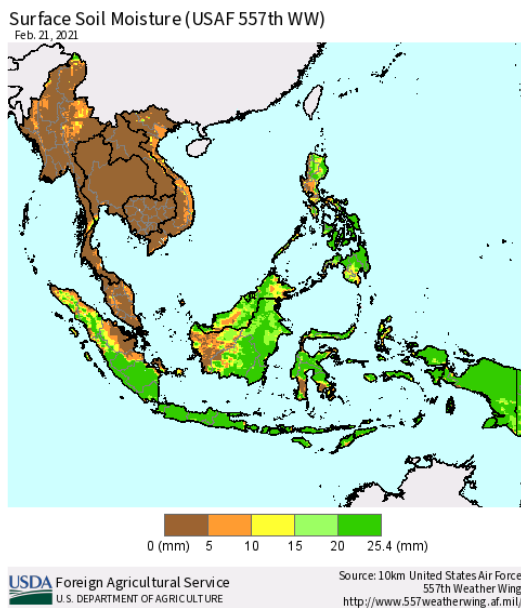
ที่มา: สถาบันสารสนเทศทรัพยากรน้ำ (องค์การมหาชน)

ข้อมูลเพิ่มเติม: http://www.thaiwater.net/DATA/REPORT/php/radar/show_templmg.php

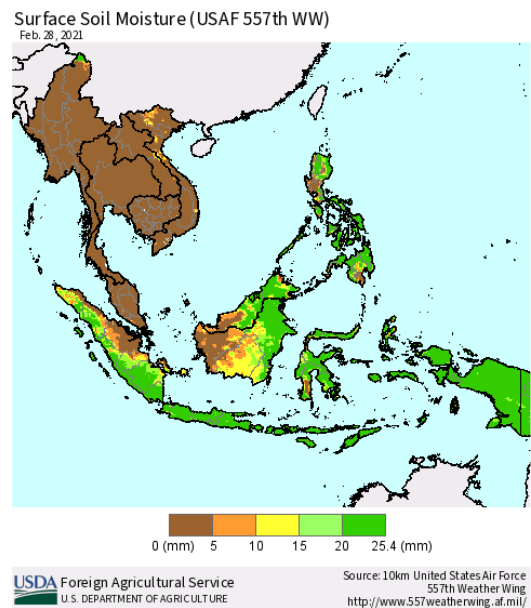
ความชื้นผิวดิน

วันที่ 28 ก.พ. 64 พื้นที่ส่วนใหญ่ของประเทศไทยมีความชื้นผิวดินใกล้เคียงกับวันที่ 21 ก.พ. 64 ยกเว้นภาคใต้ที่มีความชื้นผิวดินลดลง

วันที่ 21 ก.พ. 64



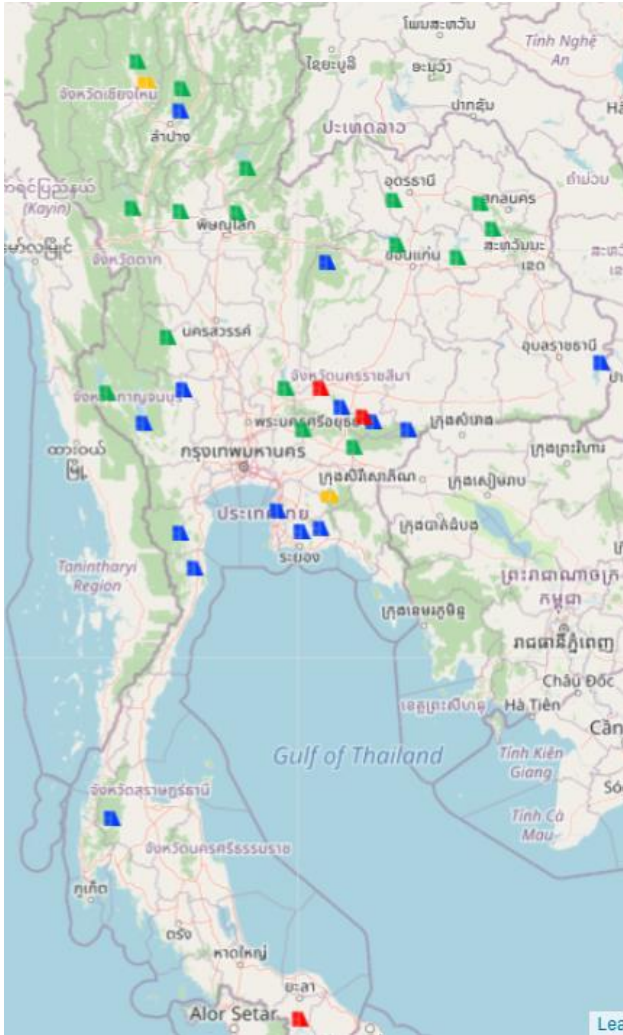
วันที่ 28 ก.พ. 64



ที่มา: USDA (United States Department of Agriculture)

ที่มา: <https://ipad.fas.usda.gov/cropexplorer/imageview.aspx?regionid=seasia>

สถานการณ์น้ำในเขื่อนขนาดใหญ่ทั่วประเทศ



ปัจจุบันเขื่อนขนาดใหญ่ทั้ง 35 แห่งทั่วประเทศ มีปริมาณน้ำกักเก็บรวมกัน 37,658 ล้านลูกบาศก์เมตร คิดเป็น 53% ของความจุ สถานการณ์อยู่ในเกณฑ์ปานกลาง โดยเป็นปริมาณน้ำใช้การได้จริง 14,116 ล้านลูกบาศก์เมตร ซึ่งมีเขื่อนที่ปริมาณน้ำกักเก็บอยู่ในเกณฑ์น้ำมาก (80-100%) มี 3 เขื่อน ได้แก่ เขื่อนลำตะคอง (92%) เขื่อนมูลบน (86%) และเขื่อนบางลาง (83%) นอกจากนี้มีเขื่อนที่มีปริมาณน้ำกักเก็บอยู่ในเกณฑ์น้อยวิกฤต (ไม่เกิน 30 % ของความจุเขื่อน) มี 2 เขื่อน ได้แก่ เขื่อนแม่กวง (27%) และเขื่อนคลองสียัด (18%)

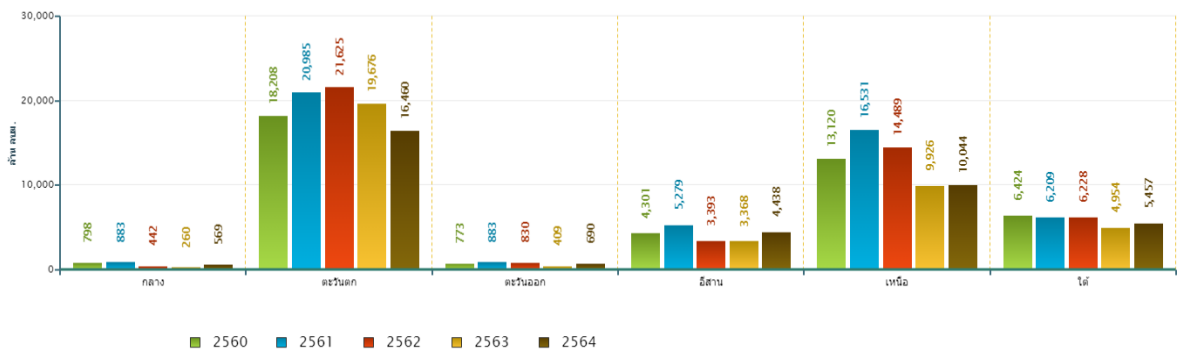
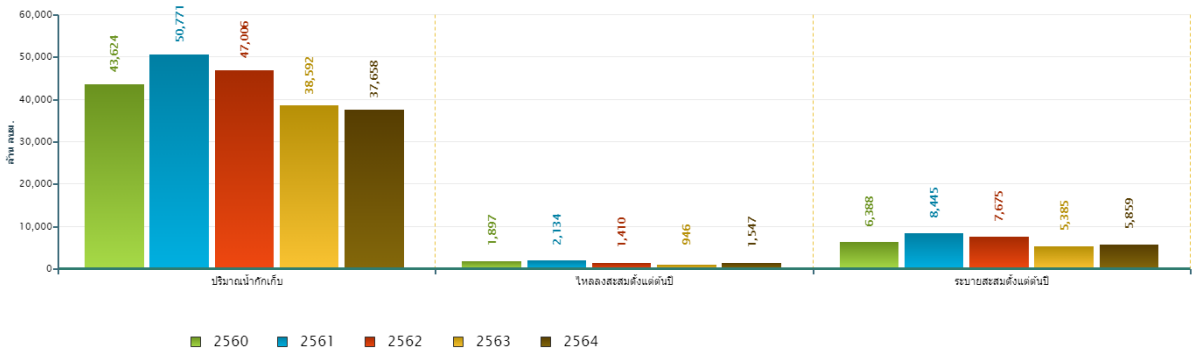
ที่มา: คลังข้อมูลน้ำแห่งชาติ

ข้อมูลเพิ่มเติม : <http://web.thaiwater.net/thaiwater30/>

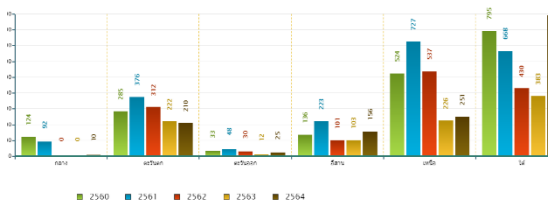
สถานการณ์น้ำในเขื่อนขนาดใหญ่ทั่วประเทศ

วันที่ 8 มี.ค. 64 ปริมาณน้ำกักเก็บในเขื่อนขนาดใหญ่ทั้ง 35 แห่งทั่วประเทศ มีอยู่ 37,658 ล้านลูกบาศก์เมตร ซึ่งเป็นปริมาณน้ำกักเก็บน้อยที่สุดเมื่อเทียบกับข้อมูลย้อนหลังตั้งแต่ปี 2560 และมีปริมาณน้ำไหลลงอ่างฯ สะสมตั้งแต่ต้นปี 1,547 ล้านลูกบาศก์เมตร ซึ่งเป็นปริมาณน้ำไหลลงอ่างฯ สะสมมากที่สุดเป็นอันดับ 3 รองจากปี 2561 และปี 2560 และมีปริมาณน้ำระบายสะสมตั้งแต่ต้นปี 5,859 ล้านลูกบาศก์เมตร ทั้งนี้หากเปรียบเทียบข้อมูลรายภาค พบว่าภาคกลางและภาคตะวันออกเฉียงเหนือมีปริมาณน้ำกักเก็บมากที่สุดเป็นอันดับที่ 3 รองจากปี 2561 และ ปี 2560 ภาคตะวันออก ภาคเหนือ และภาคใต้มีปริมาณน้ำกักเก็บน้อยที่สุดเป็นอันดับ 2 รองจากปี 2563 ส่วนภาคตะวันตกมีปริมาณน้ำกักเก็บน้อยที่สุด

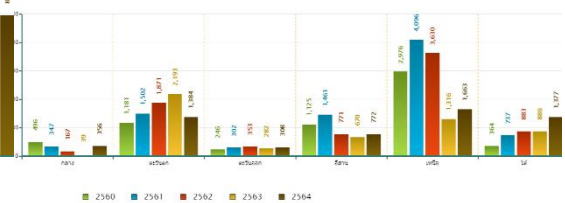
สถานการณ์น้ำในอ่างเก็บน้ำขนาดใหญ่ วันที่ 8 มีนาคม



น้ำไหลลงอ่างฯสะสมตั้งแต่ต้นปีรายภาค วันที่ 8 มีนาคม



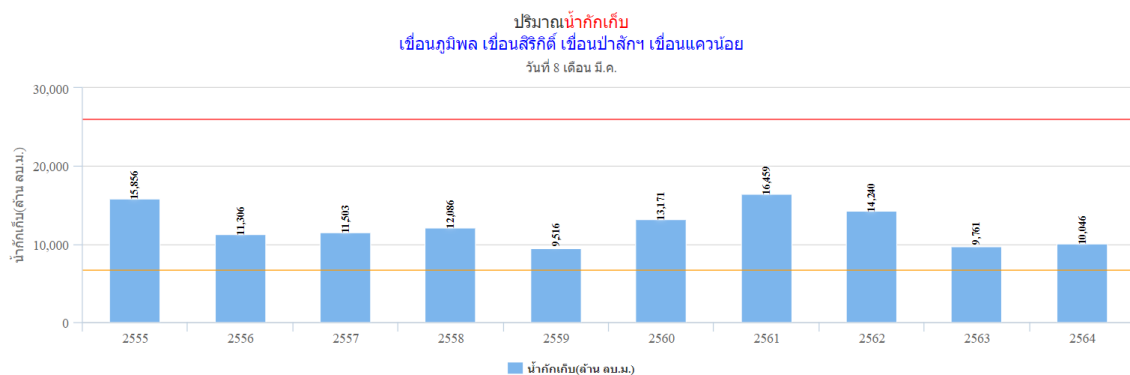
น้ำระบายสะสมตั้งแต่ต้นปีรายภาค วันที่ 8 มีนาคม



ที่มา: คลังข้อมูลน้ำแห่งชาติ

สถานการณ์น้ำในเขื่อนพื้นที่ลุ่มน้ำเจ้าพระยา

วันที่ 8 มี.ค. 64 เขื่อนขนาดใหญ่ทั้ง 4 เขื่อนหลักในลุ่มน้ำเจ้าพระยา มีปริมาณน้ำกักเก็บรวมกัน 10,046 ล้านลูกบาศก์เมตร โดยมีปริมาณน้ำกักเก็บมากกว่าปี 2559 และปี 2563 ที่เกิดภัยแล้งในช่วงต้นปีอยู่ 530 ล้านลูกบาศก์เมตร และ 285 ล้านลูกบาศก์เมตร ทั้งนี้ 2564 มีปริมาณน้ำใช้การ 3,350 ล้านลูกบาศก์เมตร โดยมีแผนการใช้น้ำสำหรับอุปโภค-บริโภค และรักษาระบบนิเวศ ตั้งแต่วันที่ 1 พ.ย. 2563 - 30 เม.ย. 2564 อยู่ที่ 3,500 ล้านลูกบาศก์เมตร ซึ่งตั้งแต่วันที่ 1 พ.ย. 2563 ถึงปัจจุบัน ระบายน้ำไปแล้วรวม 3,067 ล้านลูกบาศก์เมตร

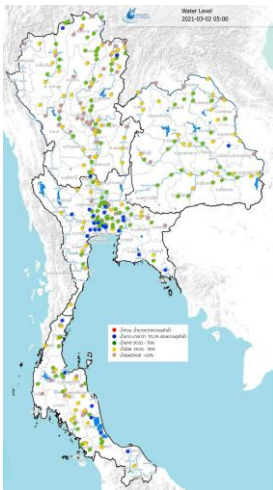


ที่มา : คลังข้อมูลน้ำแห่งชาติ

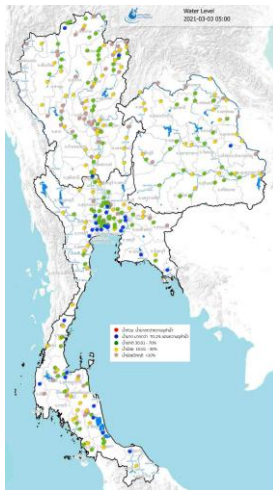
ระดับน้ำในแม่น้ำสายหลัก

จากการตรวจวัดระดับน้ำในแม่น้ำสายหลักในหนึ่งสัปดาห์ที่ผ่านมา พบว่าภาคเหนือ ภาคตะวันออกเฉียงเหนือ และภาคใต้มีระดับน้ำน้อยถึงระดับน้ำปานกลาง ส่วนภาคกลางและภาคตะวันออกมีระดับน้ำปานกลางถึงระดับน้ำมาก

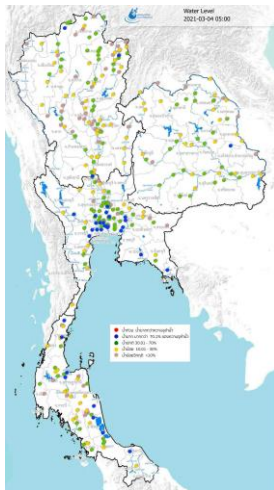
02 มี.ค. 64 05:00 น.



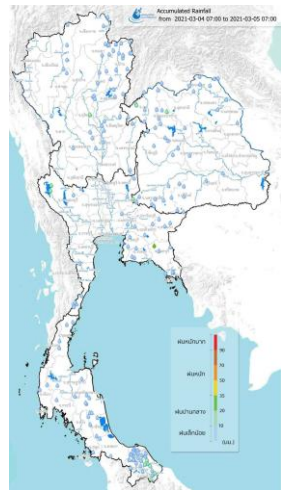
03 มี.ค. 64 05:00 น.



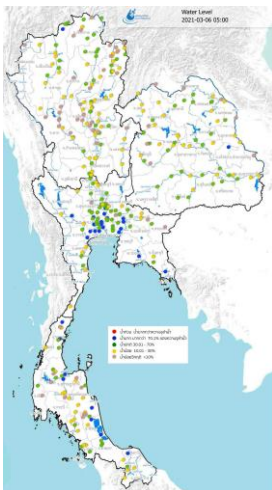
04 มี.ค. 64 05:00 น.



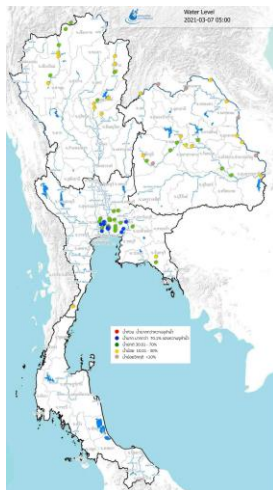
05 มี.ค. 64 05:00 น.



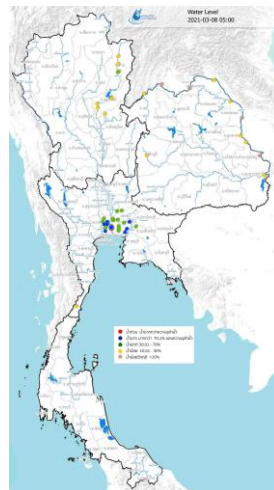
06 มี.ค. 64 05:00 น.



07 มี.ค. 64 05:00 น.



08 มี.ค. 64 05:00 น.



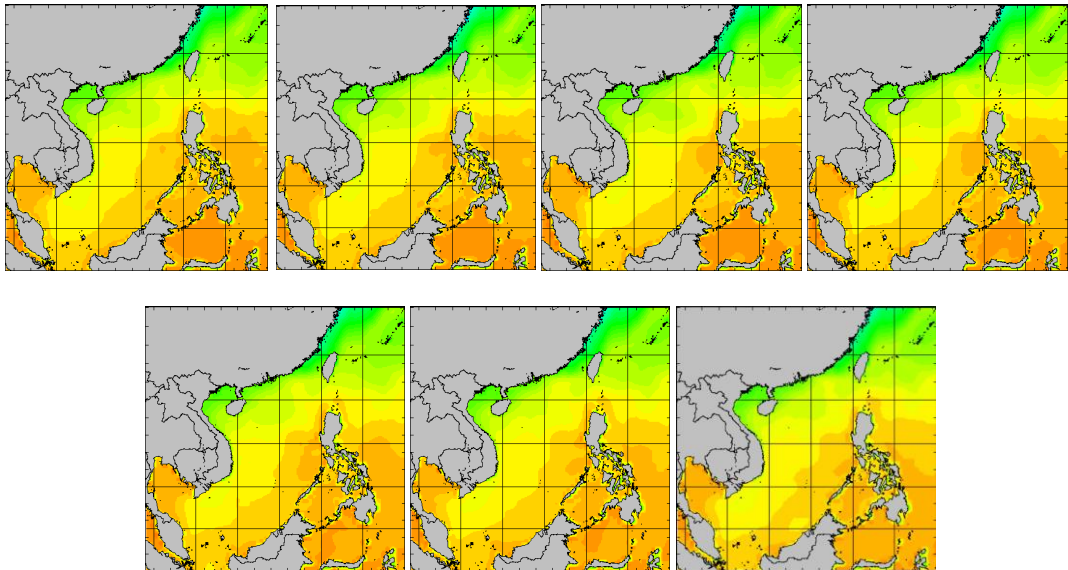
ที่มา: คลังข้อมูลน้ำแห่งชาติ

ข้อมูลเพิ่มเติม: http://www.nhc.in.th/product/history/map/water_level

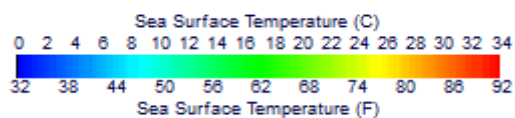
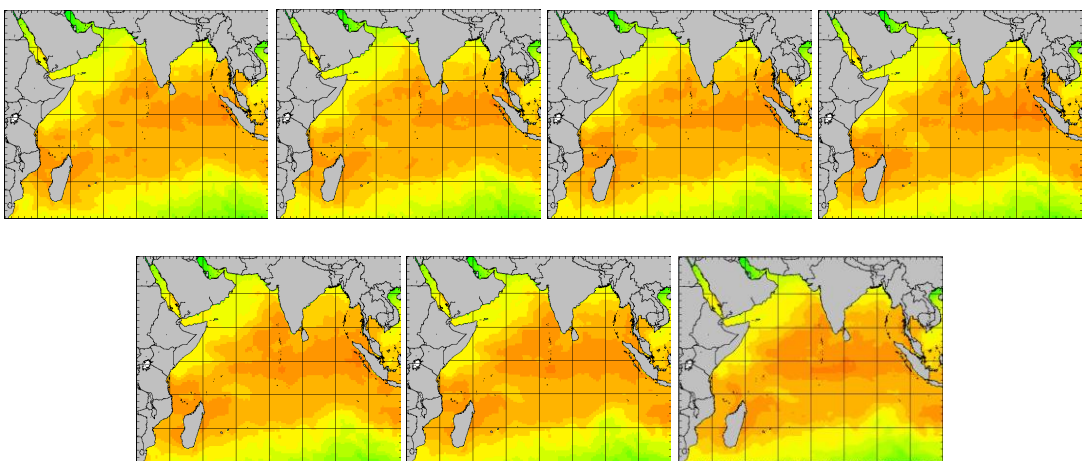
อุณหภูมิผิวน้ำทะเล

สัปดาห์นี้ทั้งทะเลอ่าวไทยและทะเลอันดามันมีอุณหภูมิประมาณ 26-28 องศาเซลเซียส ตลอดทั้งสัปดาห์

ฝั่งอ่าวไทย



ฝั่งอันดามัน



ที่มา: Oceanweather, Inc.

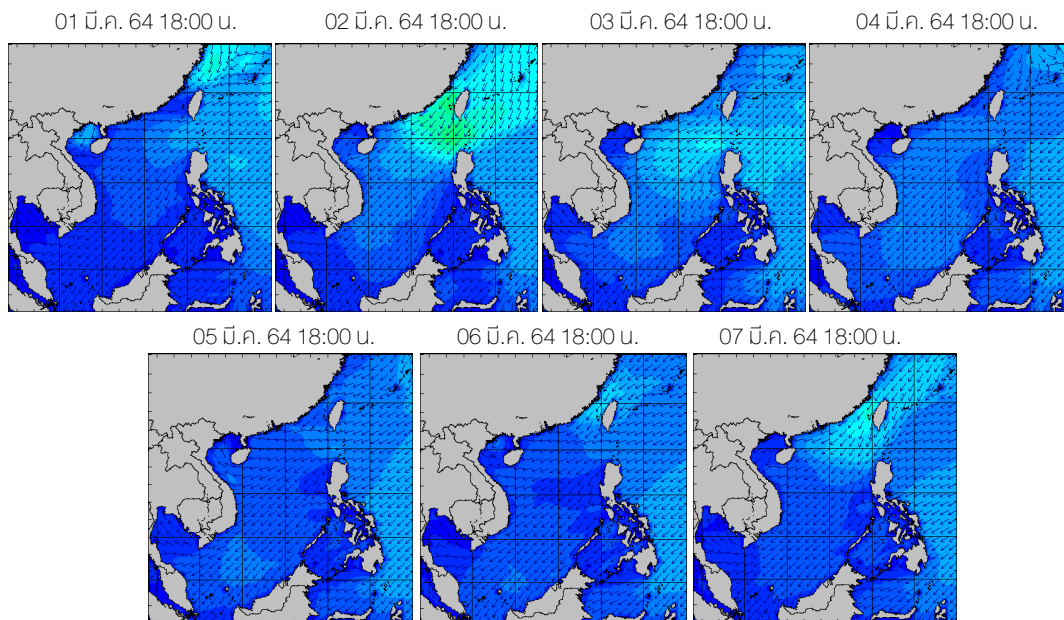
ข้อมูลเพิ่มเติม: https://www.thaiwater.net/DATA/REPORT/php/show_sst.php

https://www.thaiwater.net/DATA/REPORT/php/show_amdsst.php

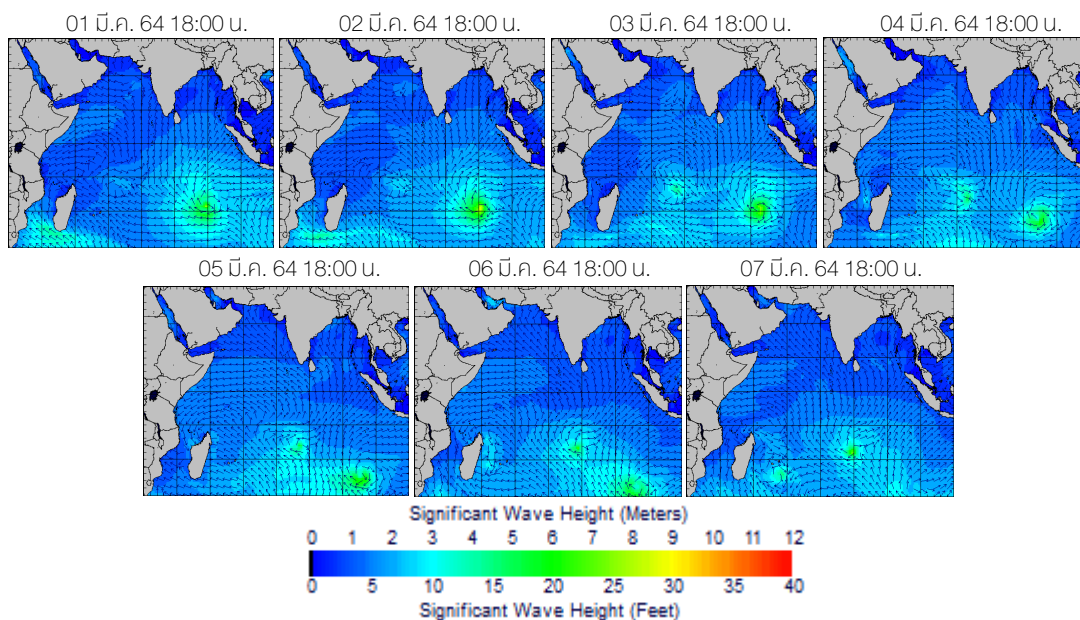
ความสูงและทิศทางคลื่นทะเล

สึปดาห์นี้บริเวณทะเลอ่าวไทยตอนบนมีคลื่นสูงประมาณ 1 เมตร ตลอดทั้งสึปดาห์ ส่วนอ่าวไทยตอนล่างมีคลื่นสูงประมาณ 1 เมตร ในช่วงต้นสึปดาห์และปลายสึปดาห์กับมีคลื่นสูงขึ้นเป็น 1-1.5 เมตร ในช่วงกลางสึปดาห์ ส่วนทะเลอันดามันมีคลื่นสูงประมาณ 1-1.5 เมตร ตลอดทั้งสึปดาห์

ฝั่งอ่าวไทย



ฝั่งอันดามัน



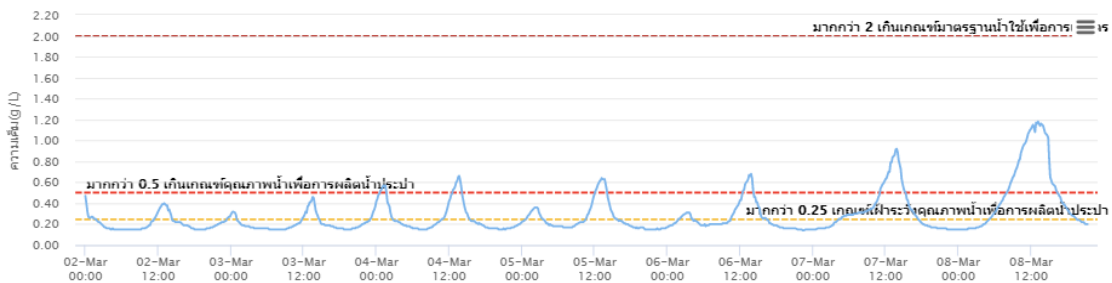
ที่มา: Oceanweather, Inc.

ข้อมูลเพิ่มเติม: http://www.thaiwater.net/DATA/REPORT/php/show_wave.php?zone=Ind
http://www.thaiwater.net/DATA/REPORT/php/show_wave.php?zone=scs

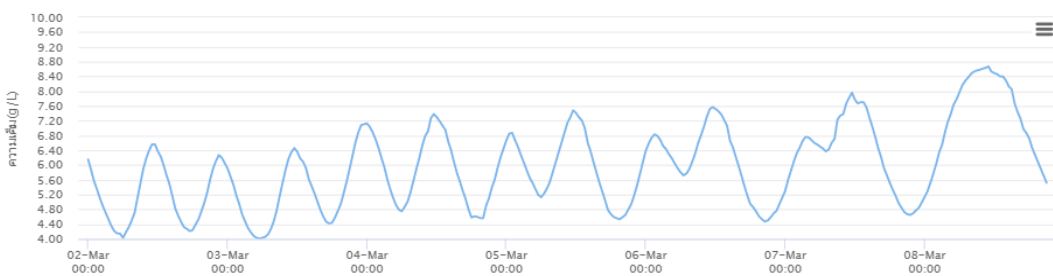
น้ำเค็มรุก

จากการตรวจวัดค่าความเค็มในแม่น้ำสายหลัก พบว่าแม่น้ำเจ้าพระยาบริเวณสถานีสำแลมีค่าความเค็มเกินเกณฑ์เฝ้าระวังคุณภาพน้ำดิบเพื่อผลิตน้ำประปา 0.25 กรัม/ลิตร ในช่วงต้นสัปดาห์และค่อยๆสูงขึ้นและมีค่าความเค็มเกินเกณฑ์มาตรฐานน้ำดิบเพื่อผลิตน้ำประปา 0.50 กรัม/ลิตร ในช่วงวันที่ 4-8 มี.ค. 64 โดยมีความเค็มสูงสุด 1.18 กรัม/ลิตร ในวันที่ 8 มี.ค. 64 เวลา 13:10 น. แม่น้ำท่าจีนบริเวณสถานีกระทุ่มแบนมีความเค็มเกินเกณฑ์มาตรฐานน้ำดิบเพื่อการเกษตร 2.00 กรัม/ลิตร ตลอดทั้งสัปดาห์ โดยมีค่าความเค็มสูงสุด 8.67 กรัม/ลิตร วันที่ 8 มี.ค. 64 เวลา 11:00 น. ส่วนแม่น้ำบางปะกงบริเวณสถานีบ้านสร้างมีความเค็มอยู่ในเกณฑ์ปกติตลอดทั้งสัปดาห์

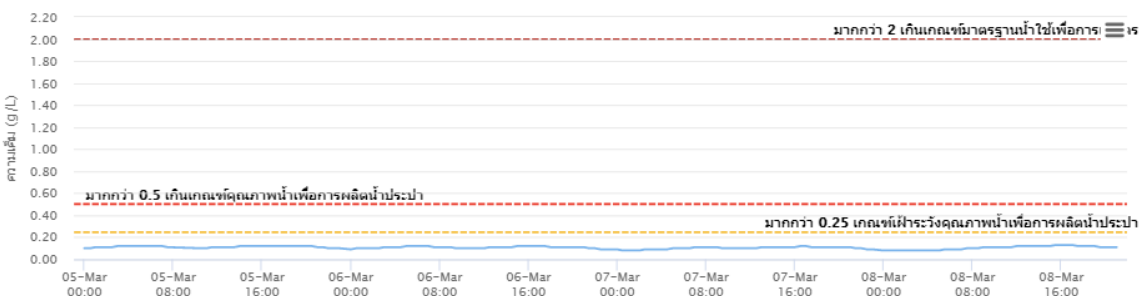
แม่น้ำเจ้าพระยา ณ สถานีสำแล (เกินเกณฑ์มาตรฐานน้ำดิบเพื่อผลิตน้ำประปา 0.50 กรัม/ลิตร)



แม่น้ำท่าจีน ณ สถานีกระทุ่มแบน (เกินเกณฑ์มาตรฐานน้ำดิบเพื่อการเกษตร 2.00 กรัม/ลิตร)



แม่น้ำบางปะกง ณ สถานีบางเตน (อยู่ในเกณฑ์ปกติ)



ที่มา: คลังข้อมูลน้ำแห่งชาติ

ข้อมูลเพิ่มเติม: <http://www.thaiwater.net/v3/salinity>

แผน/ผลการเพาะปลูกพืชในช่วงฤดูแล้ง ปี 2564

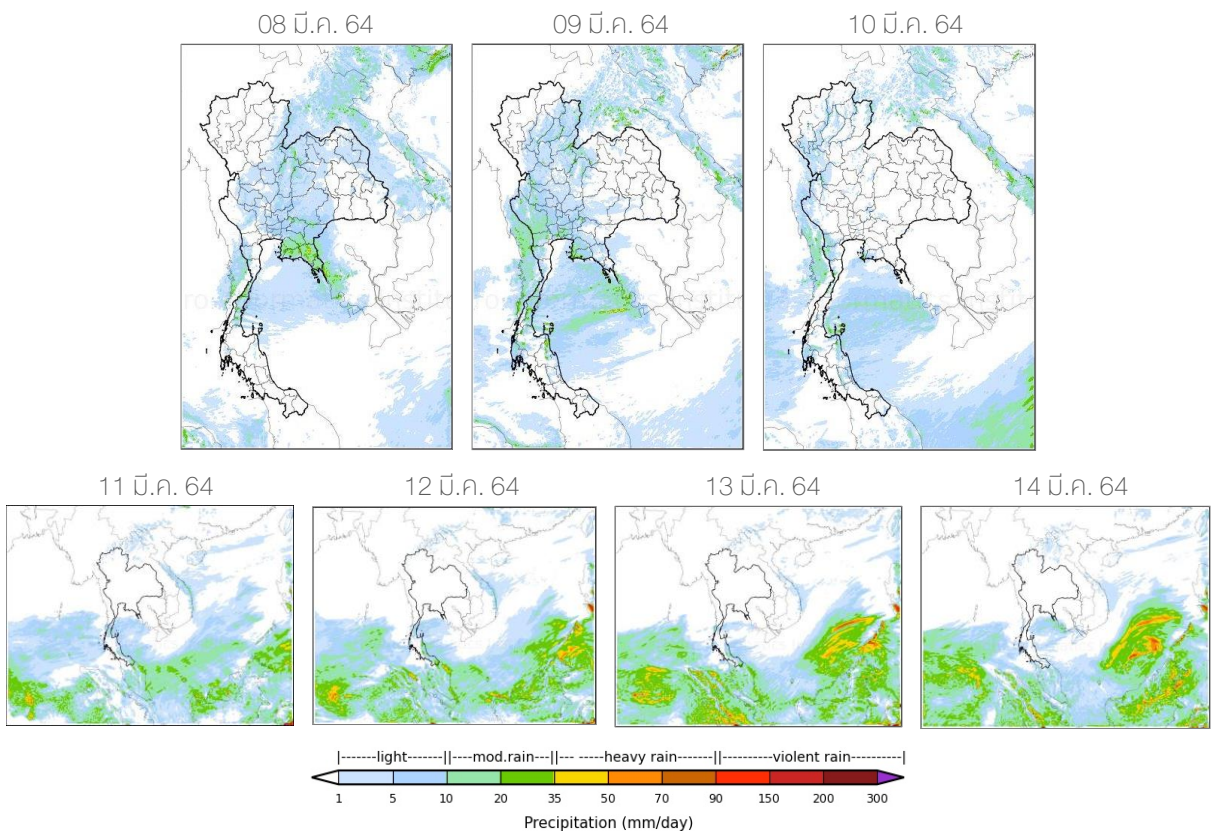
ปัจจุบันประเทศไทยมีการเพาะปลูกเกินจากแผนที่วางไว้มากกว่าเท่าตัว (เกินจากแผนที่วางไว้ 129.30%) โดยมีการปลูกข้าวนาปรังเกินจากแผน 171.12% โดยภาคเหนือ ภาคตะวันออก ภาคตะวันออกเฉียงเหนือ ภาคกลาง และภาคตะวันตกมีการปลูกข้าวเกินจากแผน 170.48% 27.37% 26.08% 113.54% และ 9.98% ตามลำดับ ส่วนลุ่มน้ำเจ้าพระยาที่ไม่ได้มีการวางแผนให้เพาะปลูกข้าวนาปรัง กลับมีการเพาะปลูกไปแล้ว 2.79 ล้านไร่ ส่วนการปลูกพืชไร่-พืชผักรวม 84.89% โดยลุ่มน้ำเจ้าพระยาและภาคเหนือมีการเพาะปลูกเกินจากแผนไปแล้ว 24.30% และ 16.24% ตามลำดับ

ภาค	ข้าวนาปรัง				พืชไร่-พืชผัก				รวม			
	แผน (ล้านไร่)	ผล (ล้านไร่)	%	เที่ยว (ล้านไร่)	แผน (ล้านไร่)	ผล (ล้านไร่)	%	เที่ยว (ล้านไร่)	แผน (ล้านไร่)	ผล (ล้านไร่)	%	เที่ยว (ล้านไร่)
เหนือ	0.23	0.62	270.48	0.115	0.16	0.190	116.24	0.003	0.39	0.806	205.95	0.118
ตะวันออกเฉียงเหนือ	0.86	1.08	126.08		0.04	0.031	74.26	0.001	0.90	1.114	123.71	0.001
กลาง	0.01	0.02	113.54	0.002	0.02	0.012	70.07	0.001	0.03	0.028	89.18	0.003
ตะวันออก	0.32	0.41	127.34	0.125	0.02	0.009	53.36	0.002	0.34	0.417	123.59	0.127
ตะวันตก	0.20	0.22	109.98	0.001	0.23	0.151	65.47	0.007	0.43	0.370	86.11	0.008
ใต้	0.28	0.02	7.67		0.03	0.006	23.43		0.31	0.027	8.99	
ลุ่มน้ำเจ้าพระยา		2.79		0.594	0.05	0.068	124.30	0.011	0.05	2.856	5,232.21	0.605
ทั้งประเทศ	1.90	5.15	271.12	0.837	0.55	0.467	84.89	0.026	2.45	5.618	229.30	0.862

ที่มา : กรมชลประทาน ข้อมูล ณ วันที่ 3 มีนาคม 2564

สถานการณ์ฝน 7 วัน ข้างหน้า

- **ช่วงวันที่ 8-10 มี.ค. 64** บริเวณความกดอากาศสูงแผ่ลงมาปกคลุมบริเวณตอนบนของประเทศ ประกอบกับมีลมใต้และลมตะวันออกเฉียงใต้พัดนำความชื้นเข้าสู่บริเวณตอนบนของประเทศ ส่งผลให้มีฝนฟ้าคะนองและลมกระโชกแรงได้ในบางแห่งบริเวณภาคเหนือ ภาคตะวันออกเฉียงเหนือ ภาคกลาง และภาคตะวันออก สำหรับลมตะวันออกเฉียงใต้กำลังปานกลางพัดปกคลุมอ่าวไทยและภาคใต้ ส่งผลให้ภาคใต้มีฝนตกเล็กน้อยถึงปานกลางได้ในบางแห่ง
- **ช่วงวันที่ 11-14 มี.ค. 64** บริเวณความกดอากาศสูงยังคงแผ่ลงมาปกคลุมบริเวณตอนบนของประเทศ ส่งผลให้บริเวณตอนบนของประเทศมีฝนลดลง สำหรับลมตะวันออกเฉียงใต้พัดปกคลุมอ่าวไทยและภาคใต้มีกำลังแรงขึ้น ส่งผลให้บริเวณภาคใต้มีฝนตกต่อเนื่อง

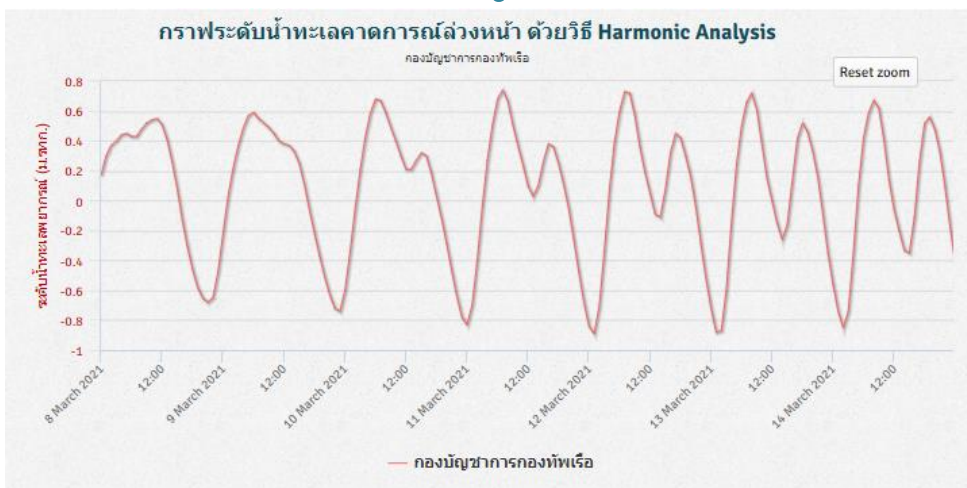


ที่มา: สถาบันสารสนเทศทรัพยากรน้ำ (องค์การมหาชน)
ข้อมูลเพิ่มเติม: http://live1.haii.or.th/wrf_image/index.php

คาดการณ์สภาวะระดับน้ำในแม่น้ำเจ้าพระยา

จากการคาดการณ์สถานการณ์น้ำขึ้น-น้ำลงบริเวณทะเลอ่าวไทย โดยสถาบันสารสนเทศทรัพยากรน้ำ (องค์การมหาชน) คาดว่าวันที่ 8-14 มี.ค. 64 บริเวณสถานีกองบัญชาการกองทัพเรือ ระดับน้ำลดลงต่ำกว่าระดับน้ำทะเลปานกลาง 0.8 เมตร ต่อเนื่องในช่วงวันที่ 11-14 มี.ค. 64 และน้ำลงต่ำสุดวันที่ 12 มี.ค. 64 เวลา 01:00 น. ต่ำกว่าระดับน้ำทะเลปานกลาง 0.89 เมตร และระดับน้ำขึ้นสูงกว่าระดับน้ำทะเลปานกลาง 0.6 เมตร ในช่วงวันที่ 10-14 มี.ค. 64 โดยน้ำขึ้นสูงสุดวันที่ 11 มี.ค. 64 เวลา 07:00 น. สูงกว่าระดับน้ำทะเลปานกลาง 0.74 เมตร ส่วนบริเวณป้อมพระจุลจอมเกล้าระดับน้ำต่างจากระดับน้ำทะเลปานกลาง 1 เมตร ตลอดทั้งสปีดน้ำ โดยน้ำลงต่ำสุดวันที่ 13 มี.ค. 64 เวลา 00:00 น. ต่ำกว่าระดับน้ำทะเลปานกลาง 1.46 เมตร และน้ำขึ้นสูงสุดวันที่ 11 มี.ค. 64 เวลา 06:00 น. สูงกว่าระดับน้ำทะเลปานกลาง 1.22 เมตร

หน้ากองบัญชาการกองทัพเรือ



ป้อมพระจุลจอมเกล้า

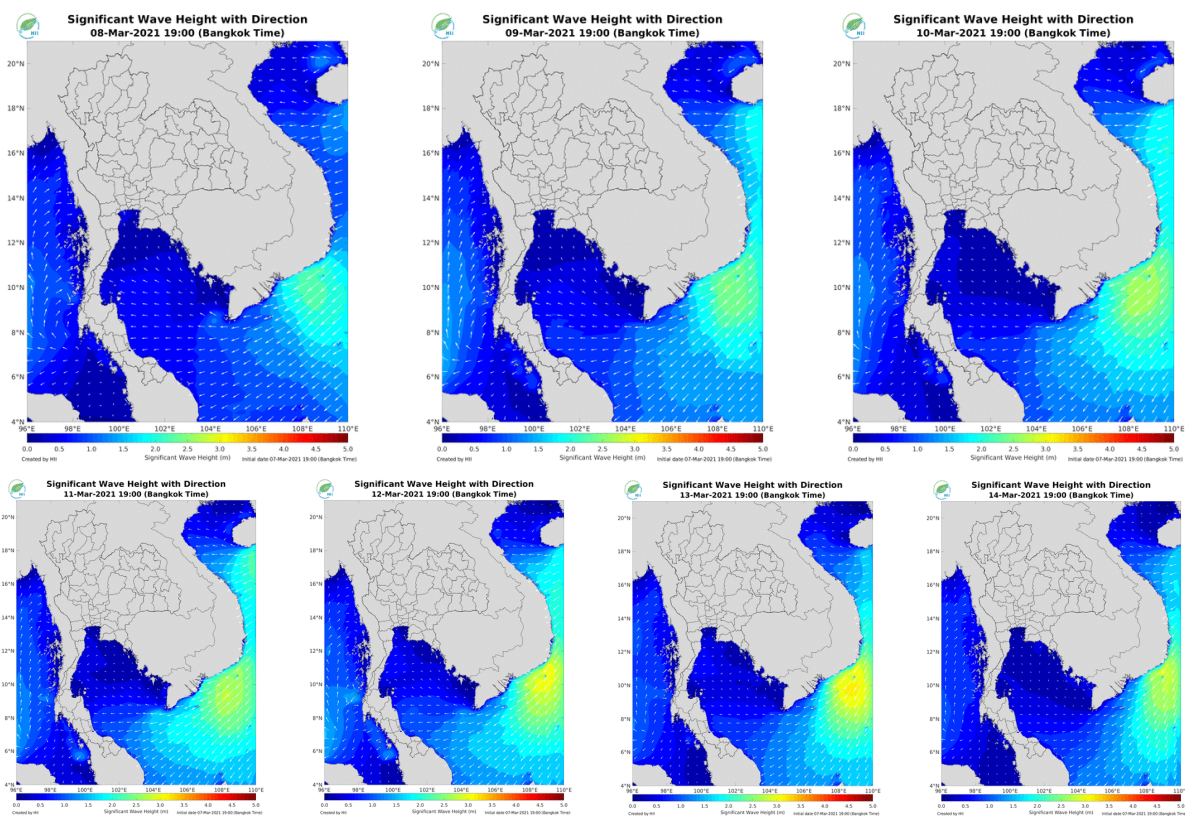


ที่มา:สถาบันสารสนเทศทรัพยากรน้ำ (องค์การมหาชน)

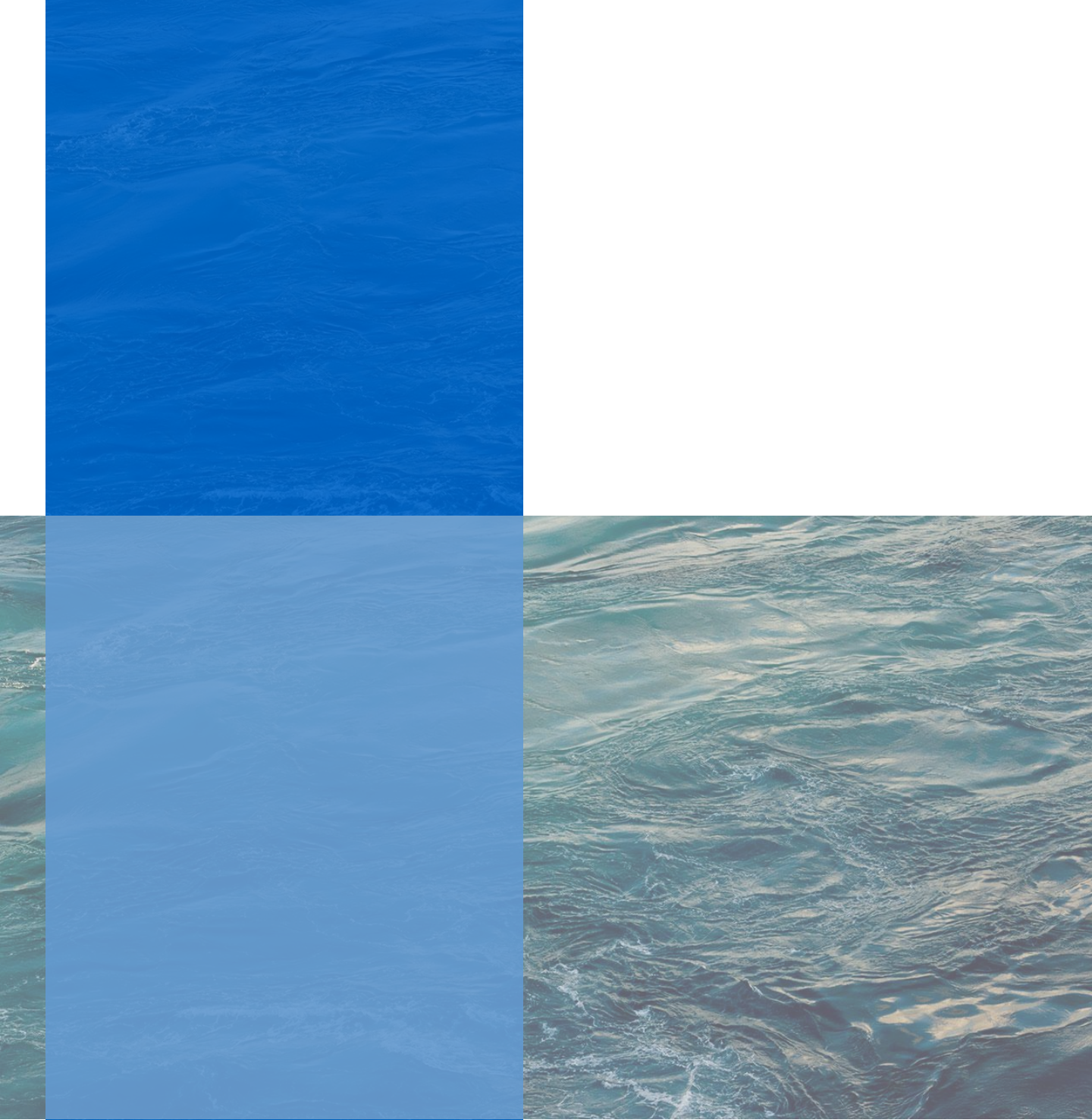
คาดการณ์ความสูงและทิศทางคลื่นทะเล

คาดการณ์ความสูงคลื่นในช่วงวันที่ 8-14 มี.ค. 64 ลมมรสุมตะวันออกเฉียงเหนือที่พัดปกคลุมทะเลอ่าวไทยและภาคใต้มีกำลังปานกลาง ส่งผลให้ทะเลอ่าวไทยและทะเลอันดามันมีคลื่นสูงประมาณ 1-1.5 เมตร ตลอดทั้งสปีดน้ำ

การคาดการณ์ความสูงและทิศทางคลื่นทะเล ระหว่างวันที่ 8-14 มี.ค. 64



ที่มา: สถาบันสารสนเทศทรัพยากรน้ำ (องค์การมหาชน)
ข้อมูลเพิ่มเติม: <http://www.thaiwater.net/v3/wrf/swan>



รู้น้ำ รู้อากาศ รู้ภัยพิบัติ

www.thaiwater.net

ThaiWater mobile application



คลังข้อมูลน้ำแห่งชาติ National Hydroinformatics Center

โดย

สถาบันสารสนเทศทรัพยากรน้ำ (องค์การมหาชน)
กระทรวงการอุดมศึกษา วิทยาศาสตร์ วิจัยและนวัตกรรม

