

รู้น้ำ รู้อากาศ รู้กันภัยพิบัติ

[www.thaiwater.net](http://www.thaiwater.net)

ThaiWater mobile application



คลังข้อมูลน้ำแห่งชาติ

National Hydroinformatics Center

# รู้น้ำรู้อากาศ

รายสัปดาห์

ประจำวันที่ 1 มีนาคม 2564



จัดทำโดย

สถาบันสารสนเทศทรัพยากรน้ำ (องค์การมหาชน)

กระทรวงการอุดมศึกษา วิทยาศาสตร์ วิจัยและนวัตกรรม

## สปีดาร์ที่ผ่านมา

### สภาพอากาศ

5 ลักษณะกลุ่มเมฆจากภาพถ่ายดาวเทียม

6 แพนที่ความกดอากาศ

สถานการณ์ฝน

- เรดาร์ตรวจอากาศ
- สถานีตรวจอากาศ
- ปริมาณฝนทั้งสปีดาร์

10 ความชื้นในอากาศ

### สถานการณ์น้ำ

11 ความชื้นพื้นดิน

12 สถานการณ์น้ำในเขื่อน

- น้ำในเขื่อนขนาดใหญ่ทั่วประเทศ
- น้ำในเขื่อนพื้นที่ลุ่มน้ำเจ้าพระยา

15 ระดับน้ำในแม่น้ำสายหลัก

16 สถานการณ์น้ำทะเล

- อุณหภูมิพื้นผิวน้ำทะเล
- ความสูงและทิศทางคลื่นทะเล
- น้ำเค็มรุก

19 แพน/พล การเพาะปลูกพืชในช่วงฤดูแล้ง

## คาดการณ์สปีดาร์หน้า

### สภาพอากาศ

20 คาดการณ์ฝน 7 วันข้างหน้า

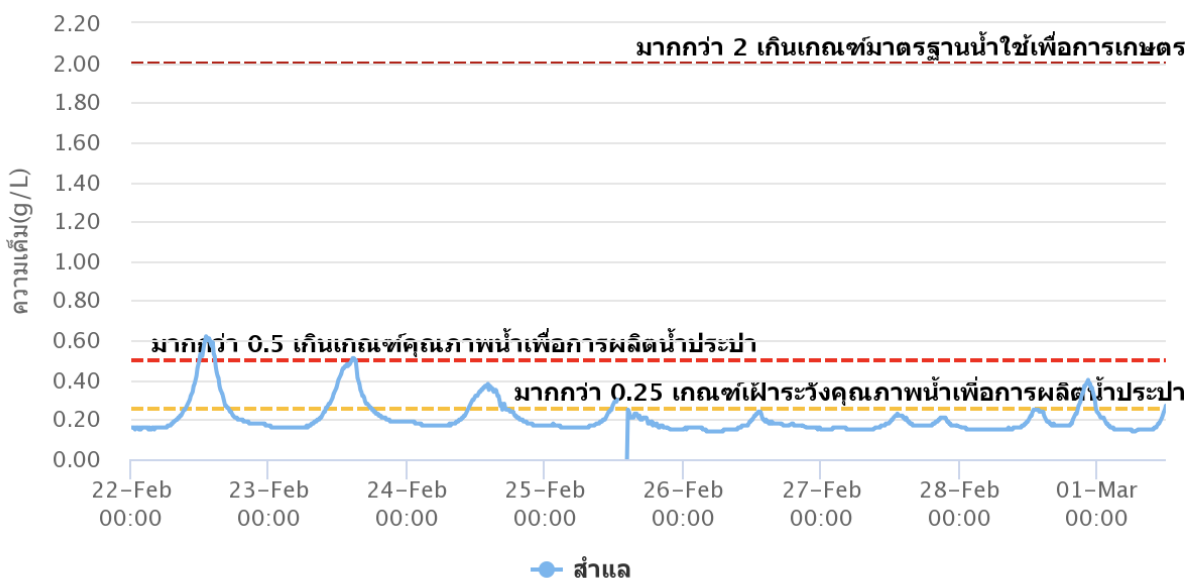
### สถานการณ์น้ำ

21 คาดการณ์ระดับน้ำในแม่น้ำเจ้าพระยา

22 คาดการณ์ความสูงและทิศทางคลื่นทะเล

## HIGHLIGHT

วันที่ 1 มี.ค. 64 มีการระบายน้ำเพื่อผลักดันน้ำเค็มจากเขื่อนเจ้าพระยาและเขื่อนพระรามหก ประมาณ 12 ล้านลูกบาศก์เมตร และตั้งแต่วันที่ 22 ก.พ.-1 มี.ค. 64 มีการสูบน้ำเพื่อผลักดันน้ำเค็มบริเวณสถานีสูบน้ำสิงหนาทประมาณวันละ 0.7 ล้านลูกบาศก์เมตร ส่งผลให้สถานการณ์ค่าความเค็มบริเวณแม่น้ำเจ้าพระยาที่สถานีสำแลมีแนวโน้มดีขึ้น แต่ยังคงอยู่ในเกณฑ์เฝ้าระวังคุณภาพน้ำดิบเพื่อผลิตน้ำประปา 0.25-0.50 กรัม/ลิตร



# สรุปสถานการณ์ที่ผ่านมาและคาดการณ์สัปดาห์หน้า

## สถานการณ์ปัจจุบัน

**สภาพอากาศ :** สัปดาห์นี้ความกดอากาศสูงที่แผ่ลงมาปกคลุมบริเวณตอนบนของประเทศไทยมีกำลังอ่อนลง ทำให้ลมมรสุมตะวันออกเฉียงเหนือที่พัดปกคลุมประเทศไทยและอ่าวไทยมีกำลังอ่อนลง ส่งผลให้บริเวณตอนบนของประเทศไทยมีอุณหภูมิสูงขึ้น ส่วนภาคใต้มีฝนลดลง แต่ยังคงมีฝนตกเล็กน้อยถึงปานกลางในบางพื้นที่ หลังจากนั้นกระแสลมตะวันตกที่พัดปกคลุมบริเวณประเทศไทยตอนบน ประกอบกับลมใต้ที่พัดนำความชื้นเข้าสู่บริเวณประเทศไทยตอนบน ส่งผลให้บริเวณภาคเหนือตอนบนและภาคตะวันออกเฉียงเหนือตอนบนมีอากาศเย็นลง และมีฝนตกเล็กน้อยถึงปานกลางในบางพื้นที่

**น้ำในเขื่อน :** ปัจจุบันเขื่อนขนาดใหญ่ทั้ง 35 แห่งทั่วประเทศ มีปริมาณน้ำกักเก็บรวมกัน 38,276 ล้านลูกบาศก์เมตร คิดเป็น 54% ของความจุ สถานการณ์อยู่ในเกณฑ์ปานกลาง โดยเป็นปริมาณน้ำใช้การได้จริง 14,734 ล้านลูกบาศก์เมตร ซึ่งมีเขื่อนที่ปริมาณน้ำกักเก็บอยู่ในเกณฑ์น้ำมาก (80-100% ของความจุ) จำนวน 4 เขื่อน ได้แก่ เขื่อนลำตะคอง (94%) เขื่อนลำพระเพลิง (81%) เขื่อนมูลบน (88%) และเขื่อนบางลาง (84%) นอกจากนี้มีเขื่อนที่มีปริมาณน้ำกักเก็บอยู่ในเกณฑ์น้อยวิกฤต (ไม่เกิน 30% ของความจุ) จำนวน 2 เขื่อน ได้แก่ เขื่อนแม่กวง (29%) และเขื่อนคลองสียัด (18%)

**น้ำในแม่น้ำลำคลอง :** จากการตรวจวัดระดับน้ำในแม่น้ำสายหลักในหนึ่งสัปดาห์ที่ผ่านมา พบว่า ระดับน้ำในแม่น้ำสายหลักในภาคเหนือ และภาคตะวันออกเฉียงเหนือมีระดับน้ำน้อยถึงระดับน้ำปานกลาง ภาคตะวันออก และภาคกลางมีระดับน้ำปานกลางถึงระดับน้ำมาก และอาจมีน้ำล้นตลิ่งต่ำบริเวณปากแม่น้ำในชว่นน้ำทะเลหนุนสูง ส่วนภาคใต้มีระดับน้ำน้อยถึงระดับน้ำปานกลาง

## คาดการณ์

**คาดการณ์ฝน :** ช่วงวันที่ 1-3 มี.ค. 64 บริเวณความกดอากาศสูงจะแผ่ลงมาปกคลุมบริเวณตอนบนของประเทศไทย ประกอบกับมีลมใต้และลมตะวันออกเฉียงใต้พัดนำความชื้นเข้าสู่บริเวณตอนบนของประเทศไทย ส่งผลให้เกิดฝนฟ้าคะนองและลมกระโชกแรงได้ในบางแห่งบริเวณภาคเหนือ ภาคตะวันออกเฉียงเหนือตอนล่าง ภาคตะวันออก ภาคกลาง สำหรับลมตะวันออกเฉียงใต้พัดปกคลุมอ่าวไทยและภาคใต้จะมีกำลังแรงขึ้น ส่งผลให้ภาคใต้จะมีฝนเพิ่มขึ้นและอาจมีฝนตกหนักได้ในบางแห่ง โดยเฉพาะบริเวณภาคใต้ฝั่งตะวันออก ส่วนในช่วงวันที่ 4-7 มี.ค. 64 บริเวณความกดอากาศสูงที่แผ่ลงมาปกคลุมบริเวณตอนบนของประเทศไทยจะมีกำลังอ่อนลง ส่วนลมใต้และลมตะวันออกเฉียงใต้ยังคงพัดนำความชื้นเข้าสู่บริเวณตอนบนของประเทศไทย ส่งผลให้บริเวณตอนบนของประเทศไทยมีฝนลดลง สำหรับลมตะวันออกเฉียงใต้ยังคงพัดปกคลุมอ่าวไทยและภาคใต้ ยังคงมีกำลังแรง ส่งผลให้ภาคใต้มีฝนตกต่อเนื่อง

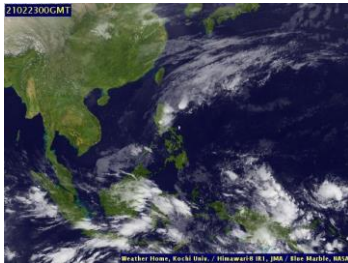
**คาดการณ์ระดับน้ำในแม่น้ำเจ้าพระยา :** จากการคาดการณ์สถานการณ์น้ำขึ้น-น้ำลงบริเวณทะเลอ่าวไทย โดยสถาบันสารสนเทศทรัพยากรน้ำ (องค์การมหาชน) คาดว่าในช่วงวันที่ 1 มี.ค. 64 บริเวณสถานีกองบัญชาการกองทัพเรือ น้ำลงต่ำสุดในวันที่ 1 มี.ค. 64 เวลา 03.00 น. ต่ำกว่าระดับน้ำทะเลปานกลาง 0.92 เมตร และน้ำขึ้นสูงสุดวันที่ 4 มี.ค. 64 เวลา 09.00 น. สูงกว่าระดับน้ำทะเลปานกลาง 0.81 เมตร ส่วนบริเวณป้อมพระจุลจอมเกล้าที่น้ำลงต่ำสุดในวันที่ 1 มี.ค. 64 เวลา 01.00 น. ต่ำกว่าระดับน้ำทะเลปานกลาง 1.51 เมตร และน้ำขึ้นสูงสุดเวลา 08.00 น. สูงกว่าระดับน้ำทะเลปานกลาง 1.29 เมตร ในวันเดียวกัน

**คาดการณ์คลื่น :** คาดการณ์ความสูงคลื่นในช่วงวันที่ 1-7 มี.ค. 64 ลมตะวันออกเฉียงใต้พัดปกคลุมอ่าวไทยและภาคใต้มีกำลังแรงขึ้น ทำให้คลื่นลมในทะเลอ่าวไทยและอันดามันมีกำลังแรงขึ้น ส่งผลให้ทะเลอ่าวไทยตอนล่างและทะเลอันดามันมีคลื่นสูงประมาณ 1-1.5 เมตร ในช่วงปลายสัปดาห์ ส่วนทะเลอ่าวไทยตอนบนมีคลื่นสูงประมาณ 1 เมตร ตลอดทั้งสัปดาห์

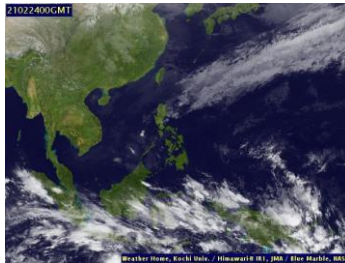
# ลักษณะกลุ่มเมฆจากภาพถ่ายดาวเทียม

สปีดาร์นี้ไม่มีกลุ่มเมฆปกคลุมประเทศไทย

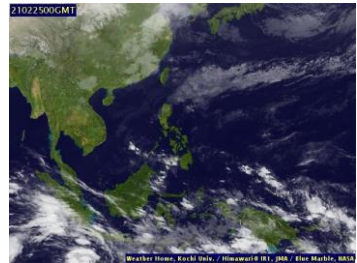
23 ก.พ. 64 07:00 น.



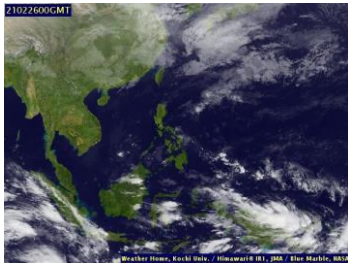
24 ก.พ. 64 12:00 น.



25 ก.พ. 64 07:00 น.



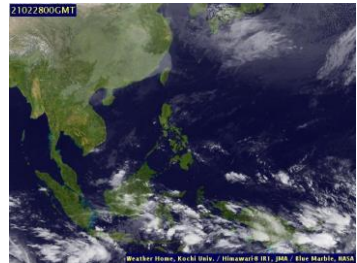
26 ก.พ. 64 08:00 น.



27 ก.พ. 64 07:00 น.



28 ก.พ. 64 07:00 น.



1 มี.ค. 64 06:00 น.



ที่มา: ภาพถ่ายจากดาวเทียม Himawari-8

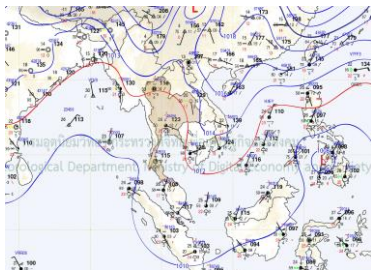
จัดทำโดย: Kochi University

ข้อมูลเพิ่มเติม: <http://www.thaiwater.net/weather/2021-03-01/41/62>

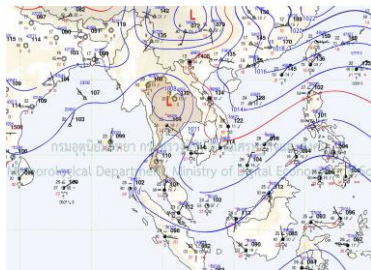
# แผนที่อากาศ

สปีดาร์นี้ความกดอากาศสูงที่แผ่ลงมาปกคลุมบริเวณตอนบนของประเทศไทยมีกำลังอ่อนลง ทำให้ลมมรสุมตะวันออกเฉียงเหนือที่พัดปกคลุมประเทศไทยและอ่าวไทยมีกำลังอ่อนลง ส่งผลให้บริเวณตอนบนของประเทศไทยมีอุณหภูมิสูงขึ้น ส่วนภาคใต้มีฝนลดลง แต่ยังคงมีฝนตกเล็กน้อยถึงปานกลางในบางพื้นที่ หลังจากนั้นกระแสลมตะวันตกที่พัดปกคลุมบริเวณประเทศไทยตอนบน ประกอบกับลมใต้ที่พัดนำความชื้นเข้าสู่บริเวณประเทศไทยตอนบน ส่งผลให้บริเวณภาคเหนือตอนบนและภาคตะวันออกเฉียงเหนือตอนบนมีอากาศเย็นลง และมีฝนตกเล็กน้อยถึงปานกลางในบางพื้นที่

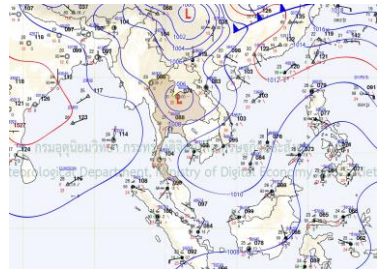
23 ก.พ. 64 07:00 น.



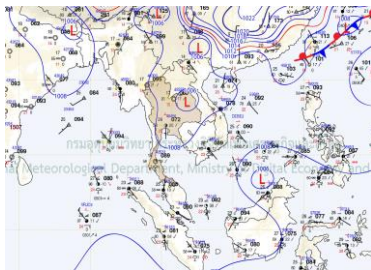
24 ก.พ. 64 07:00 น.



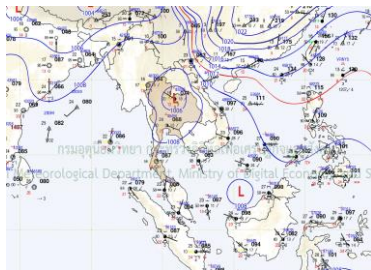
25 ก.พ. 64 07:00 น.



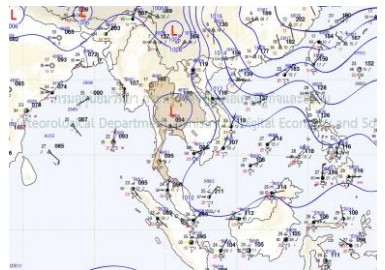
26 ก.พ. 64 07:00 น.



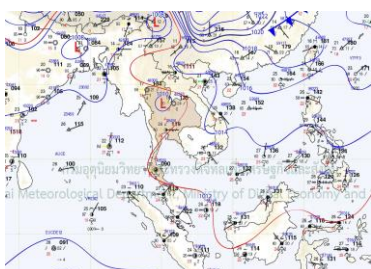
27 ก.พ. 64 07:00 น.



28 ก.พ. 64 07:00 น.



1 มี.ค. 64 07:00 น.



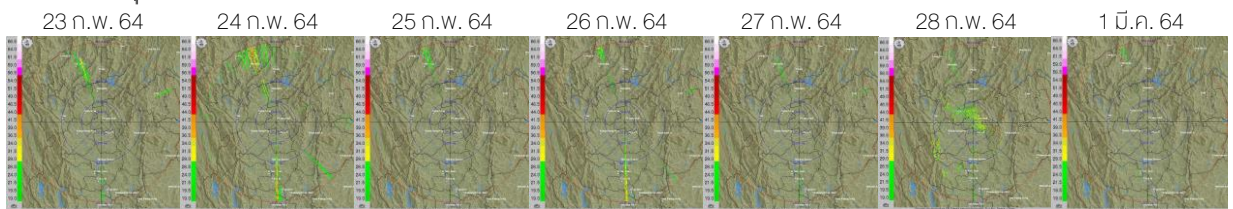
ที่มา: กรมอุตุนิยมวิทยา

ข้อมูลเพิ่มเติม: <http://www.thaiwater.net/weather/2021-03-01/13/22>

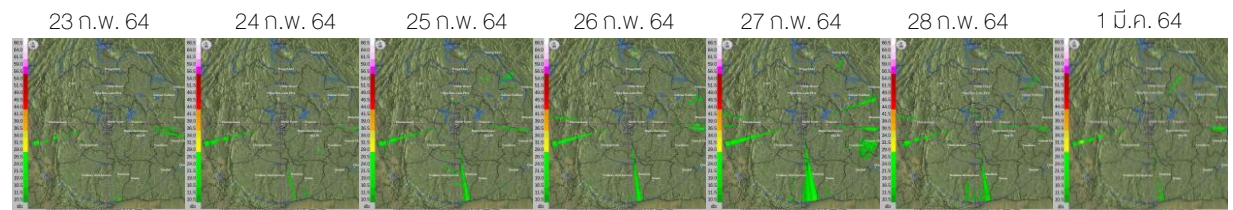
# สถานการณ์ฝนจากภาพเรดาร์ตรวจอากาศ

เครื่องถ่ายภาพเรดาร์ตรวจวัดปริมาณฝนของกรมอุตุนิยมวิทยาและสำนักการระบายน้ำ กรุงเทพฯ ได้แก่ เรดาร์พิษณุโลก เรดาร์ขอนแก่น เรดาร์หนองแอม และเรดาร์สุราษฎร์ธานี ตรวจพบกลุ่มฝนตกเล็กน้อยถึงปานกลางกระจายตัวอยู่ทั่วทุกภูมิภาค โดยเฉพาะบริเวณภาคเหนือในช่วงวันที่ 23-24 ก.พ. 64 และวันที่ 28 ก.พ. 64 บริเวณภาคตะวันออกเฉียงเหนือตรวจพบกลุ่มฝนตกเล็กน้อยถึงปานกลางในช่วงวันที่ 25-27 ก.พ. 64 ส่วนบริเวณภาคใต้ด้านฝั่งตะวันตกตรวจพบกลุ่มฝนตกเล็กน้อยตลอดทั้งสปีดาร์

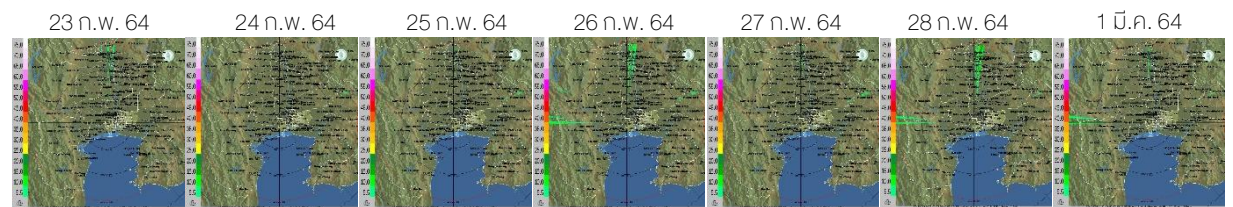
## เรดาร์พิษณุโลก



## เรดาร์ขอนแก่น



## เรดาร์หนองแอม



## เรดาร์สุราษฎร์ธานี

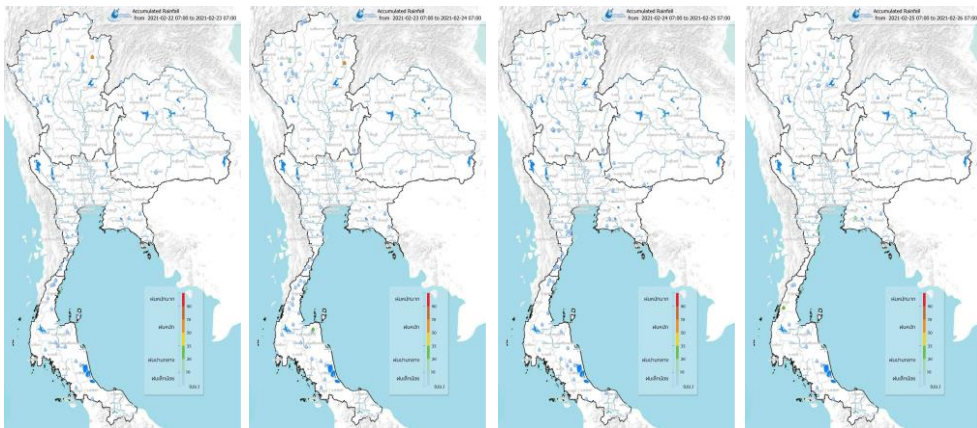


ที่มา: กรมอุตุนิยมวิทยาและสำนักการระบายน้ำกรุงเทพฯ  
ข้อมูลเพิ่มเติม: <http://www.thaiwater.net/weather/radar>

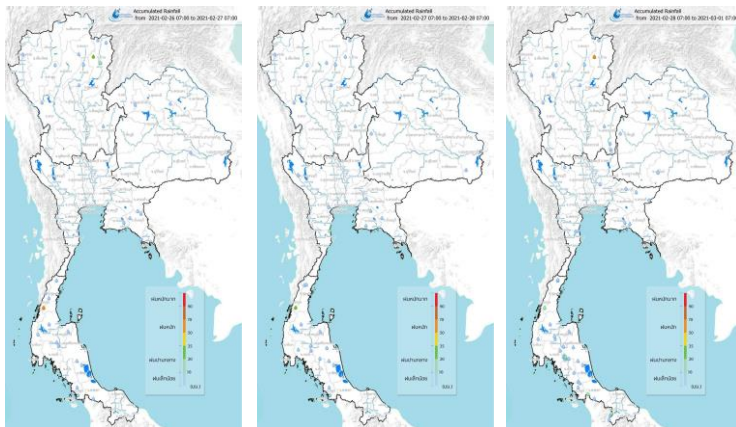
# ปริมาณฝนรายวันจากสถานีตรวจอากาศ

สปีดาร์นี้ประเทศไทยมีฝนตกเล็กน้อยถึงปานกลางกระจายตัวอยู่ทั่วทุกภูมิภาค โดยเฉพาะภาคเหนือตอนบนมีฝนตกเล็กน้อยถึงปานกลาง กับมีฝนตกหนักในพื้นที่จังหวัดน่าน ช่วงวันที่ 22-23 ก.พ. 64 และวันที่ 28 ก.พ. 64 และบริเวณภาคใต้ด้านฝั่งตะวันตกมีฝนตกหนักบริเวณจังหวัดชุมพร ในวันที่ 28 ก.พ. 64

22 ก.พ. 64 07:00 น.    23 ก.พ. 64 07:00 น.    24 ก.พ. 64 07:00 น.    25 ก.พ. 64 07:00 น.



26 ก.พ. 64 08:00 น.    27 ก.พ. 64 08:00 น.    28 ก.พ. 64 07:00 น.



ที่มา: คลังข้อมูลน้ำแห่งชาติ

ข้อมูลเพิ่มเติม: <http://www.nhc.in.th/product/latest/img/rain24.jpg>

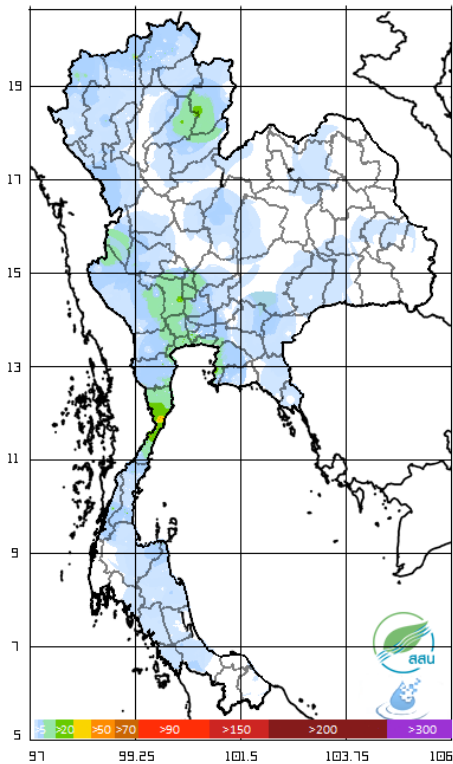


# ปริมาณฝนทั้งสัปดาห์

สัปดาห์นี้ประเทศไทยตอนบนมีฝนลดลงจากสัปดาห์ที่ผ่านมา โดยเฉพาะบริเวณภาคกลาง ด้านฝั่งตะวันตก รวมไปถึงกรุงเทพมหานครและปริมณฑล และบริเวณภาคใต้ตอนบน ส่วนบริเวณภาคใต้ตอนล่างมีฝนเพิ่มขึ้นจากสัปดาห์ที่ผ่านมา

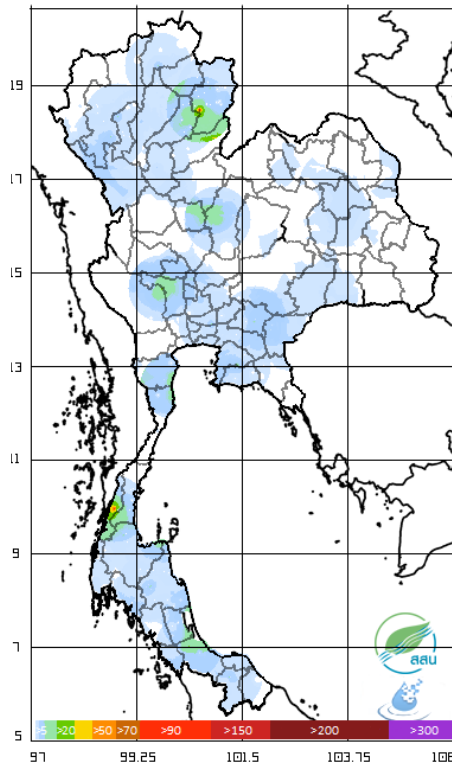
## สัปดาห์ที่แล้ว

Rain Accumulation 2021-02-15 07 to 2021-02-22 07:00



## สัปดาห์นี้

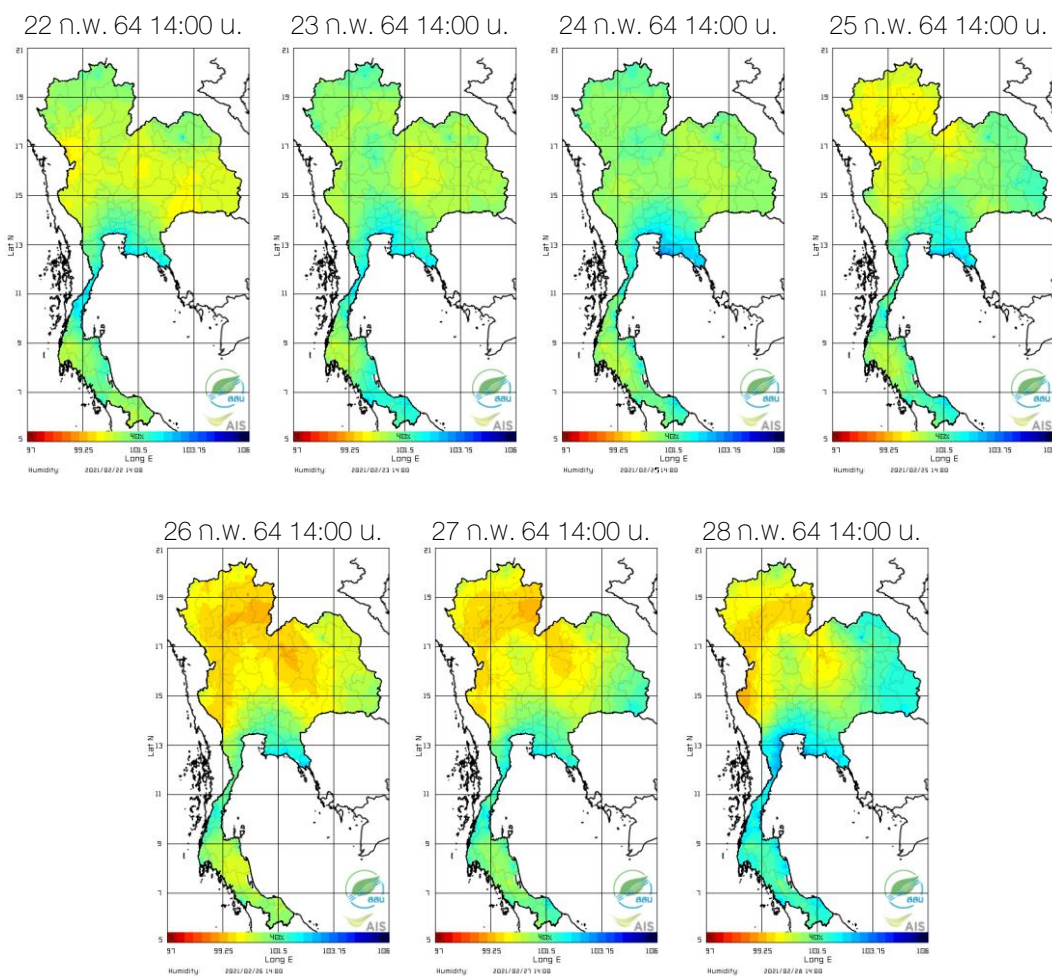
Rain Accumulation 2021-02-22 07 to 2021-03-01 07:00



ที่มา: สถาบันสารสนเทศทรัพยากรน้ำ (องค์การมหาชน)

# ความชื้นในอากาศ

แผนภาพแสดงการกระจายตัวของความชื้นในอากาศของประเทศไทยระยะเวลา 14.00 น. ระหว่างวันที่ 22-28 ก.พ. 64 พบว่า ประเทศไทยมีความชื้นในอากาศค่อนข้างต่ำตลอดทั้งสัปดาห์ โดยเฉพาะบริเวณภาคเหนือความชื้นในอากาศต่ำมากช่วงวันที่ 25-28 ก.พ. 64 บริเวณภาคกลางตอนบนและภาคตะวันออกเฉียงเหนือด้านฝั่งตะวันตกมีความชื้นในอากาศต่ำมากช่วงวันที่ 26-28 ก.พ. 64 ส่วนภาคใต้ตอนล่างมีความชื้นในอากาศต่ำช่วงวันที่ 26 ก.พ. 64



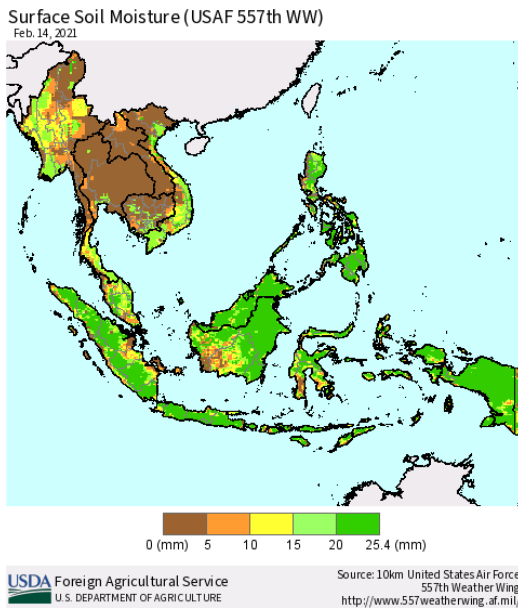
ที่มา: สถาบันสารสนเทศทรัพยากรน้ำ (องค์การมหาชน)

ข้อมูลเพิ่มเติม: <http://www.thaiwater.net/weather/2021-03-01/9/1>

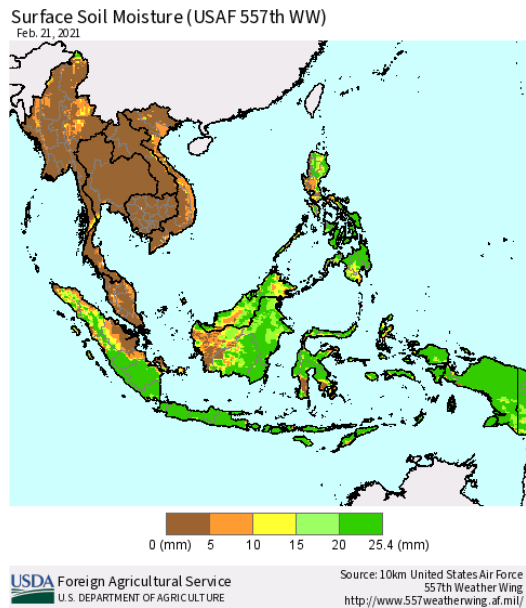
# ความชื้นผิวดิน

วันที่ 21 ก.พ. 64 บริเวณภาคใต้ ภาคกลางด้านฝั่งตะวันตก รวมไปถึง กรุงเทพมหานครและปริมณฑลมีความชื้นผิวดินลดลงจากวันที่ 14 ก.พ. 64 เนื่องจากมีฝนตกลงมาบ้างแล้ว แต่ภาคใต้อาจยังมีฝนตกเล็กน้อยในบางพื้นที่

วันที่ 14 ก.พ. 2564



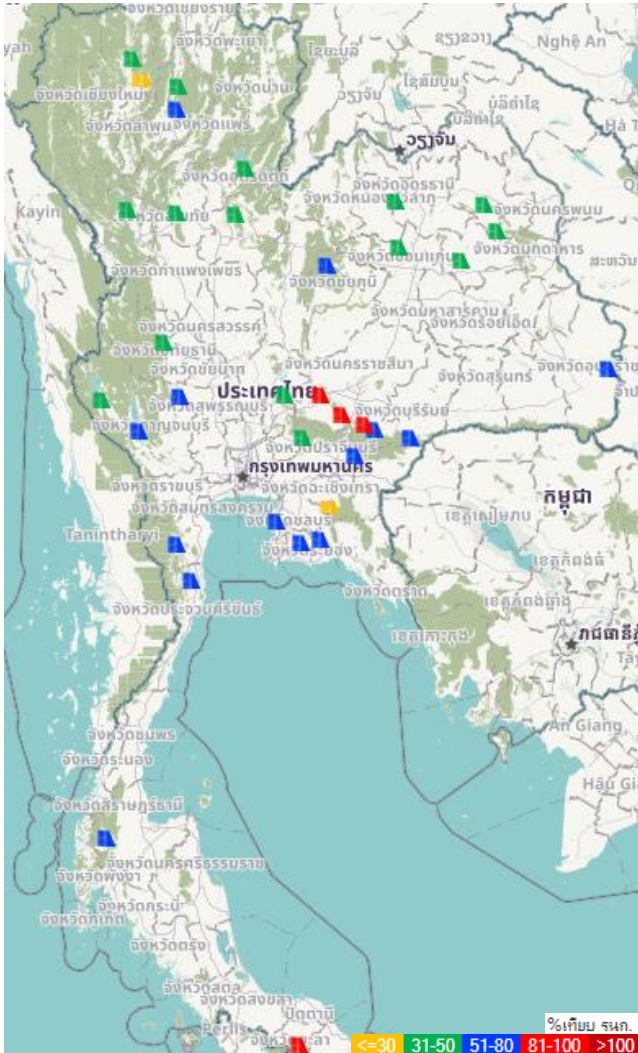
วันที่ 21 ก.พ. 2564



ที่มา: USDA (United States Department of Agriculture)

ที่มา: <https://ipad.fas.usda.gov/cropexplorer/imageview.aspx?regionid=seasia>

# สถานการณ์น้ำในเขื่อนขนาดใหญ่ทั่วประเทศ



ปัจจุบันเขื่อนขนาดใหญ่ทั้ง 35 แห่งทั่วประเทศ มีปริมาณน้ำกักเก็บรวมกัน 38,276 ล้านลูกบาศก์เมตร คิดเป็น 54% ของความจุ สถานการณ์อยู่ในเกณฑ์ปานกลาง โดยเป็นปริมาณน้ำใช้การได้จริง 14,734 ล้านลูกบาศก์เมตร ซึ่งมีเขื่อนที่ปริมาณน้ำกักเก็บอยู่ในเกณฑ์น้ำมาก (80-100% ของความจุ) จำนวน 4 เขื่อน ได้แก่ เขื่อนลำตะคอง (94%) เขื่อนลำพระเพลิง (81%) เขื่อนมูลบน (88%) และเขื่อนบางลาง (84%) นอกจากนี้มีเขื่อนที่มีปริมาณน้ำกักเก็บอยู่ในเกณฑ์น้อยวิกฤต (ไม่เกิน 30% ของความจุ) จำนวน 2 เขื่อน ได้แก่ เขื่อนแม่กวง (29%) และเขื่อนคลองสียัด (18%)

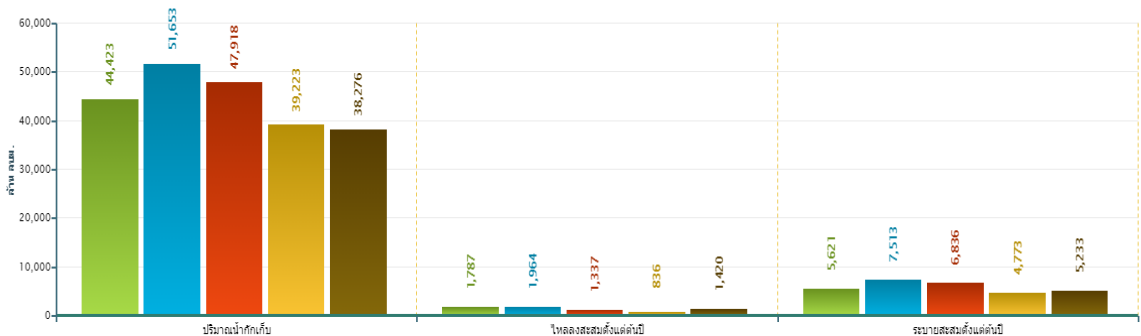
ที่มา: คลังข้อมูลน้ำแห่งชาติ

ข้อมูลเพิ่มเติม : <http://www.thaiwater.net/water>

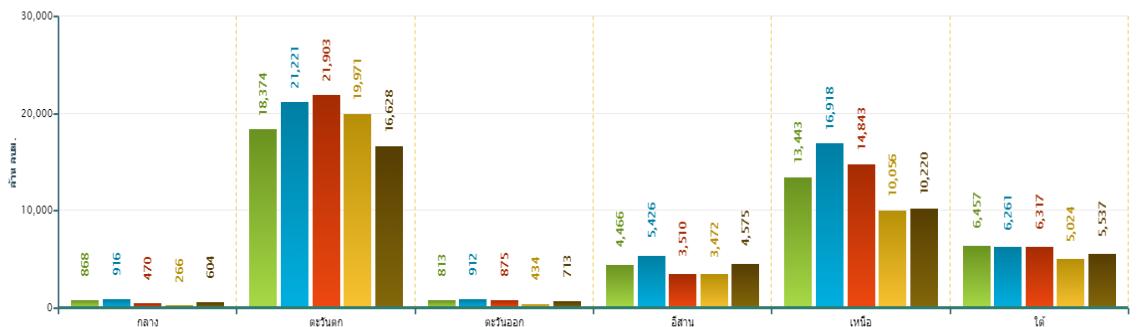
# สถานการณ์น้ำในเขื่อนขนาดใหญ่ทั่วประเทศ

วันที่ 1 มี.ค. 64 ปริมาณน้ำกักเก็บในเขื่อนขนาดใหญ่ทั้ง 35 แห่งทั่วประเทศ มีอยู่ 38,276 ล้านลูกบาศก์เมตร ซึ่งน้อยที่สุดเมื่อเปรียบเทียบกับข้อมูลตั้งแต่ปี 2560 ส่วนปริมาณน้ำไหลลงอ่างฯ สะสมตั้งแต่ต้นปีมี 1,420 ล้านลูกบาศก์เมตร และปริมาณน้ำระบายสะสมตั้งแต่ต้นปีมี 5,233 ล้านลูกบาศก์เมตร ซึ่งน้อยเป็นอันดับที่ 2 รองจากปี 2563 ทั้งนี้หากเปรียบเทียบข้อมูลรายภาคจะพบว่าปริมาณน้ำกักเก็บของปี 2564 ภาคตะวันตกมีปริมาณน้ำกักเก็บน้อยที่สุดเมื่อเปรียบเทียบกับข้อมูลตั้งแต่ปี 2560 ภาคตะวันออกเฉียงเหนือมีปริมาณน้ำกักเก็บมากเป็นอันดับที่ 2 รองจากปี 2561 ส่วนภาคตะวันออก ภาคเหนือ และภาคใต้มีปริมาณน้ำกักเก็บน้อยเป็นอันดับที่ 2 รองจากปี 2563

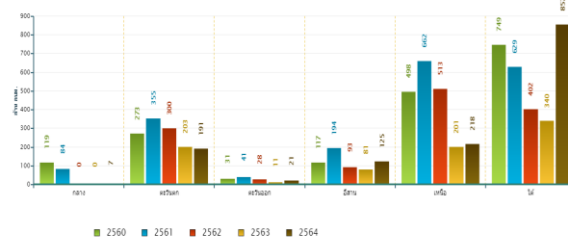
สถานการณ์น้ำในอ่างเก็บน้ำขนาดใหญ่ วันที่ 1 มีนาคม



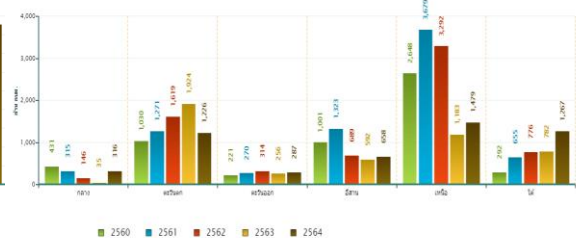
ปริมาตรเก็บกักรายภาค วันที่ 1 มีนาคม



ปริมาณน้ำไหลลงอ่างฯสะสมตั้งแต่ต้นปีรายภาค วันที่ 1 มีนาคม



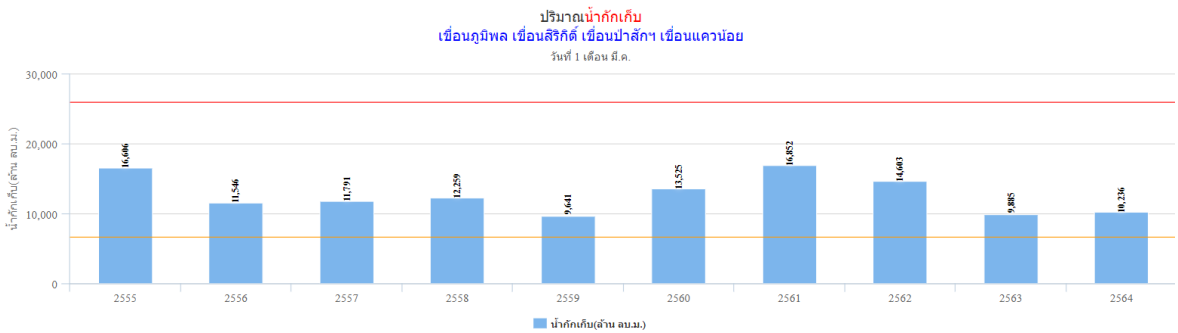
ปริมาณน้ำระบายสะสมตั้งแต่ต้นปีรายภาค วันที่ 1 มีนาคม



ที่มา: คลังข้อมูลน้ำแห่งชาติ

# สถานการณ์น้ำในเขื่อนพื้นที่ลุ่มน้ำเจ้าพระยา

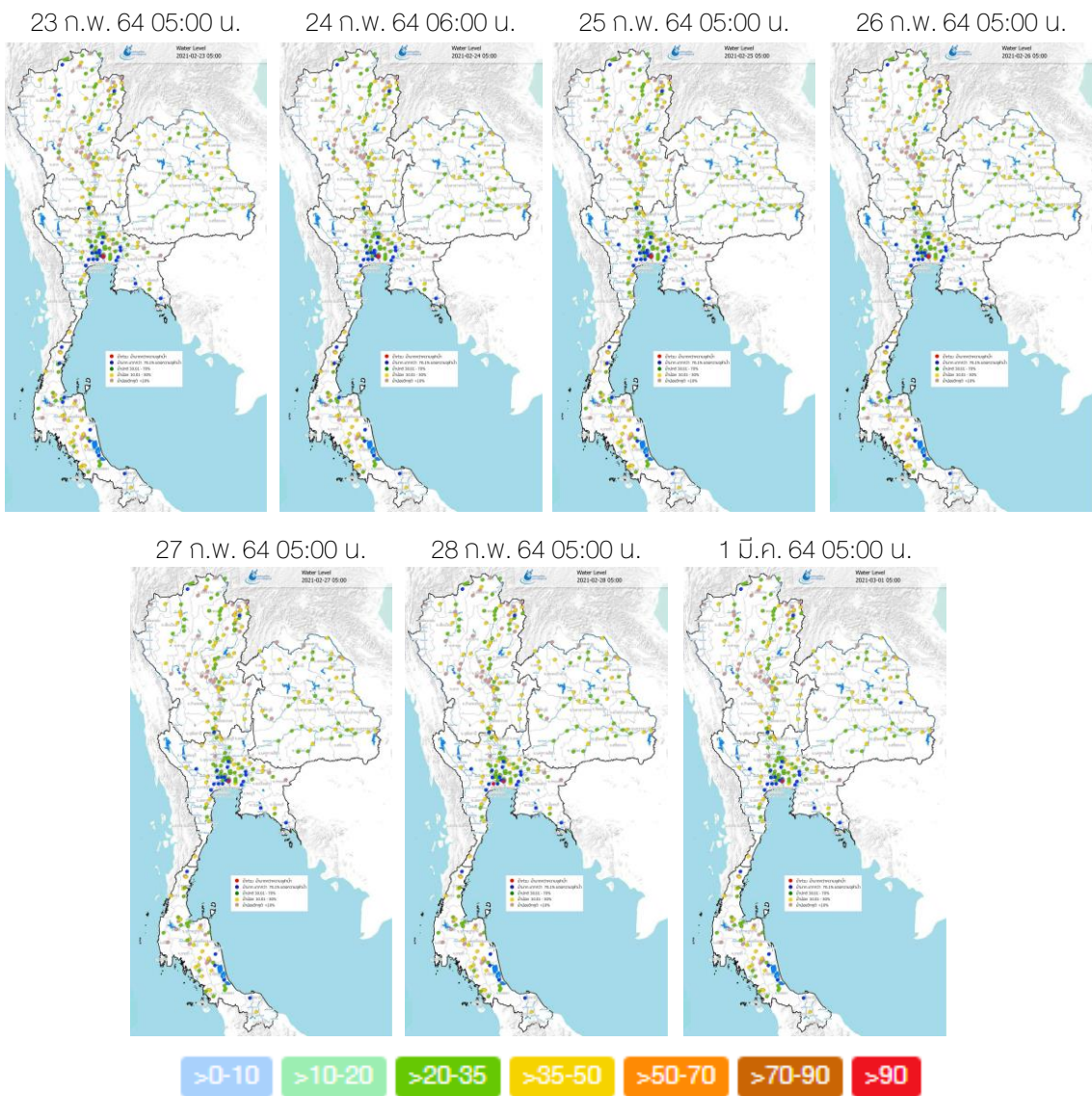
วันที่ 1 มี.ค. 64 เขื่อนขนาดใหญ่ทั้ง 4 เขื่อนหลักในลุ่มน้ำเจ้าพระยา มีปริมาณน้ำกักเก็บรวมกัน 10,236 ล้านลูกบาศก์เมตร โดยมีปริมาณน้ำกักเก็บมากกว่าปี 2559 และ ปี 2563 ที่เกิดภัยแล้งในช่วงต้นปี อยู่ 595 ล้านลูกบาศก์เมตร และ 351 ล้านลูกบาศก์เมตร ตามลำดับ ทั้งนี้ปี 2564 มีปริมาณน้ำใช้การ 3,540 ล้านลูกบาศก์เมตร โดยแผนการใช้น้ำสำหรับอุปโภค-บริโภค และรักษาระบบนิเวศ ตั้งแต่วันที่ 1 พ.ย. 2563 - 30 เม.ย. 2564 อยู่ที่ 3,500 ล้านลูกบาศก์เมตร โดยตั้งแต่วันที่ 1 พ.ย. 2563 ถึงปัจจุบัน ระบายน้ำไปแล้วรวม 2,867 ล้านลูกบาศก์เมตร



ที่มา : คลังข้อมูลน้ำแห่งชาติ

# ระดับน้ำในแม่น้ำสายหลัก

จากการตรวจวัดระดับน้ำในแม่น้ำสายหลักในหนึ่งสัปดาห์ที่ผ่านมา พบว่า ระดับน้ำในแม่น้ำสายหลักในภาคเหนือ และภาคตะวันออกเฉียงเหนือมีระดับน้ำน้อยถึงระดับน้ำปานกลาง ภาคตะวันออก และภาคกลางมีระดับน้ำปานกลางถึงระดับน้ำมาก และอาจมีน้ำล้นตลิ่งต่ำบริเวณปากแม่น้ำในช่วงน้ำทะเลหนุนสูง ส่วนภาคใต้มีระดับน้ำน้อยถึงระดับน้ำปานกลาง



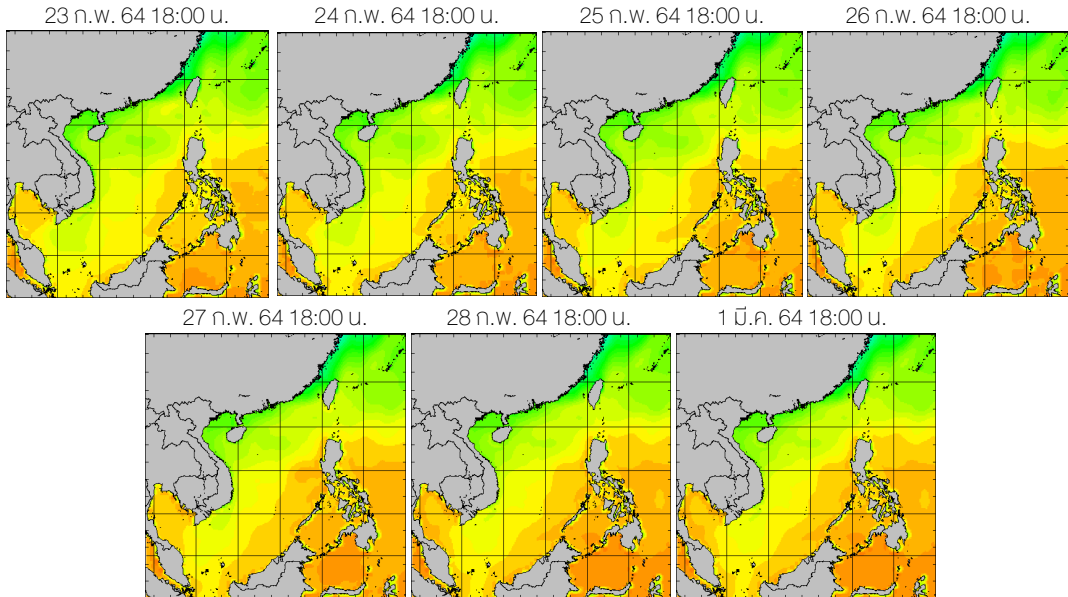
ที่มา: คลังข้อมูลน้ำแห่งชาติ

ข้อมูลเพิ่มเติม: [http://www.nhc.in.th/product/history/map/water\\_level](http://www.nhc.in.th/product/history/map/water_level)

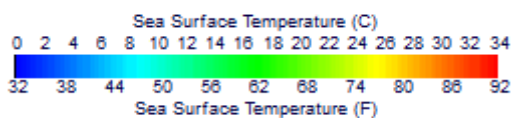
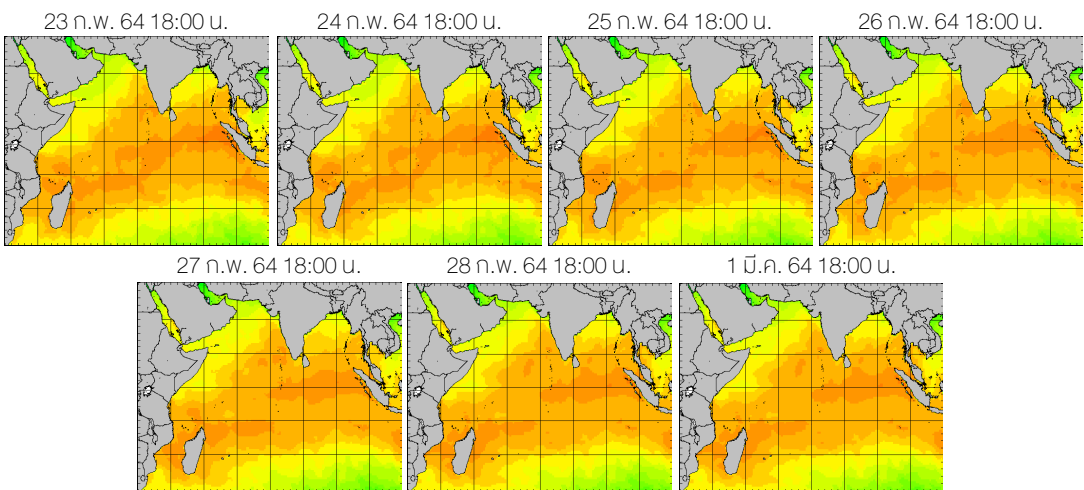
# อุณหภูมิผิวน้ำทะเล

สปีดาร์นี้บริเวณทะเลอ่าวไทยมีอุณหภูมิประมาณ 24-26 องศาเซลเซียส ส่วนทะเลอันดามันมีอุณหภูมิประมาณ 26-28 องศาเซลเซียส ตลอดทั้งสปีดาร์

## ฝั่งอ่าวไทย



## ฝั่งอันดามัน



ที่มา: Oceanweather, Inc.

ข้อมูลเพิ่มเติม: <http://www.thaiwater.net/weather/sea/sst/history/143>

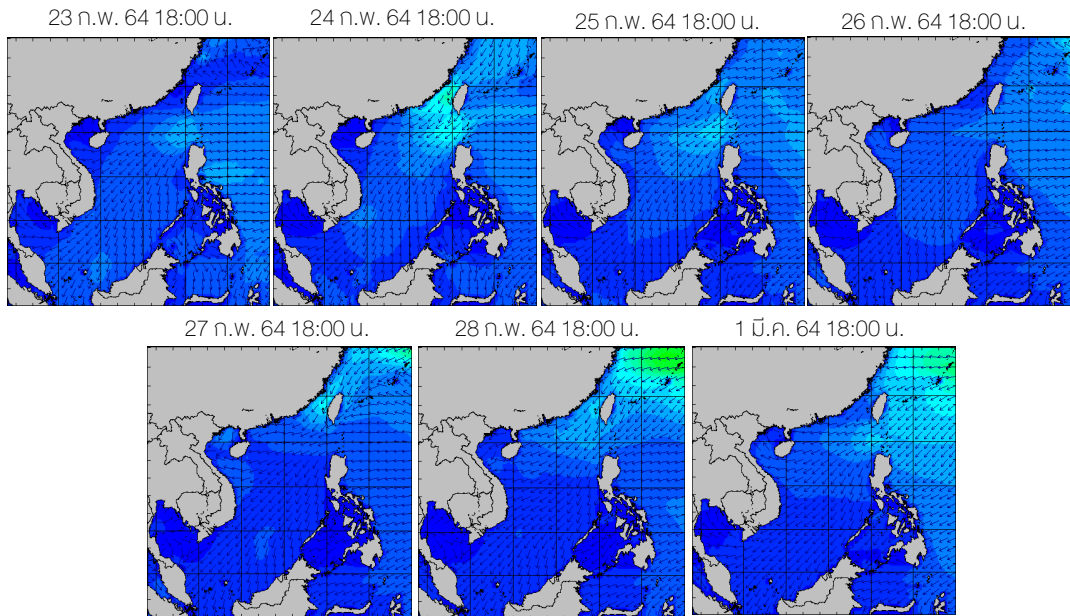
<http://www.thaiwater.net/weather/sea/sst/history/146>



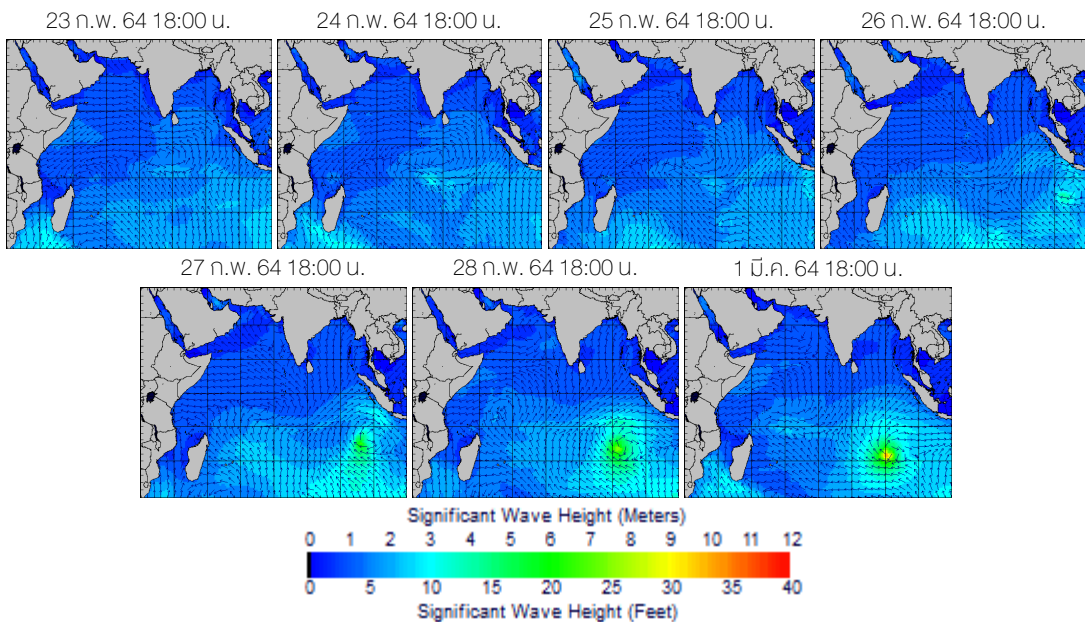
# ความสูงและทิศทางคลื่นทะเล

สัปดาห์นี้บริเวณทะเลอ่าวไทยและทะเลอันดามันมีคลื่นสูงประมาณ 1 เมตร ตลอดทั้งสัปดาห์

## ฝั่งอ่าวไทย



## ฝั่งอันดามัน



ที่มา: Oceanweather, Inc.

ข้อมูลเพิ่มเติม: <http://www.thaiwater.net/weather/sea/sst/history/24>

<http://www.thaiwater.net/weather/sea/sst/history/23>

# น้ำเค็มรุก

จากการตรวจวัดค่าความเค็มในแม่น้ำสายหลัก พบว่า บริเวณแม่น้ำเจ้าพระยาที่สถานีสำแล มีค่าความเค็มเกินเกณฑ์มาตรฐานน้ำดิบเพื่อผลิตน้ำประปา 0.50 กรัม/ลิตร ในวันที่ 23 ก.พ. 64 เวลา 14.40 น. อยู่ที่ 0.51 กรัม/ลิตร หลังจากนั้นค่าความเค็มค่อยๆ ลดลง แต่ยังคงเกินเกณฑ์ฝัาระวังคุณภาพน้ำดิบเพื่อผลิตน้ำประปา 0.25 กรัม/ลิตร ในบางช่วงเวลาของวันที่ 24-25 มี.ค. 64 และ 28 มี.ค. 64 แม่น้ำท่าจีน ณ สถานีกระทุ่มแบนมีค่าความเค็มเกินเกณฑ์มาตรฐานน้ำดิบเพื่อการเกษตร 2.00 กรัม/ลิตร ตลอดทั้งสัปดาห์ ส่วนแม่น้ำบางปะกง ณ สถานีบางแตนมีค่าความเค็มอยู่ในเกณฑ์ปกติ ตลอดทั้งสัปดาห์

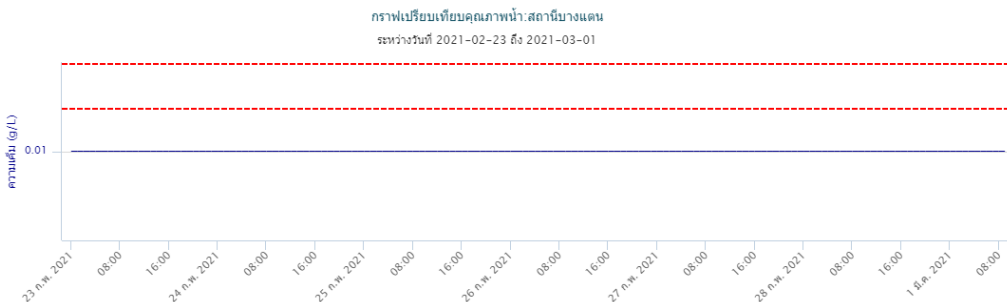
## แม่น้ำเจ้าพระยา ณ สถานีสำแล (เกินเกณฑ์มาตรฐานน้ำดิบเพื่อผลิตน้ำประปา 0.50 กรัม/ลิตร)



## แม่น้ำท่าจีน ณ สถานีกระทุ่มแบน (เกินเกณฑ์มาตรฐานน้ำดิบเพื่อการเกษตร 2.00 กรัม/ลิตร)



## แม่น้ำบางปะกง ณ สถานีบางแตน (อยู่ในเกณฑ์ปกติ)



ที่มา: คลังข้อมูลน้ำแห่งชาติ

ข้อมูลเพิ่มเติม: <http://www.thaiwater.net/water/quality>

## แผน/ผลการเพาะปลูกพืชในช่วงฤดูแล้ง ปี 2564

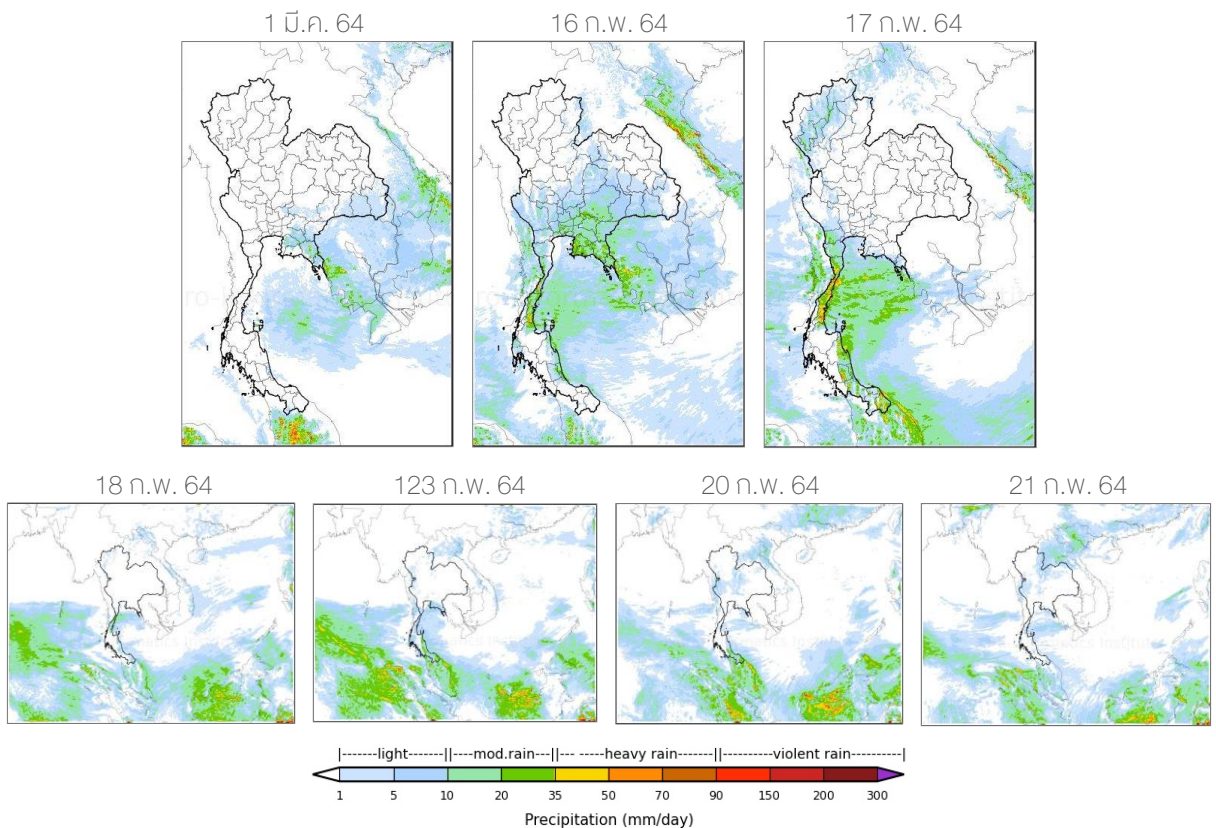
ปัจจุบันประเทศไทยมีการเพาะปลูกเกินจากแผนที่วางไว้มากกว่าเท่าตัว (เกินจากแผนที่วางไว้ 123.77%) โดยการปลูกข้าวนาปรังเกินจากแผนที่วางไว้ 165.38% ซึ่งภาคเหนือ ภาคตะวันออก ภาคตะวันออกเฉียงเหนือ และภาคกลางมีการปลูกเกินแผนไปแล้ว 170.01% 27.34% 24.04% และ 13.54% ตามลำดับ ส่วนบริเวณลุ่มน้ำเจ้าพระยาที่ไม่ได้มีการวางแผนให้เพาะปลูกข้าวนาปรัง แต่กลับมีการเพาะปลูกไปแล้ว 2.79 ล้านไร่ ส่วนการปลูกพืชไร่-พืชผักบริเวณลุ่มน้ำเจ้าพระยาและภาคเหนือเกินจากแผนที่วางไว้ 24.30% และ 16.24% ตามลำดับ

ภาค	ข้าวนาปรัง				พืชไร่-พืชผัก				รวม			
	แผน (ล้านไร่)	ผล (ล้านไร่)	%	เที่ยว (ล้านไร่)	แผน (ล้านไร่)	ผล (ล้านไร่)	%	เที่ยว (ล้านไร่)	แผน (ล้านไร่)	ผล (ล้านไร่)	%	เที่ยว (ล้านไร่)
เหนือ	0.23	0.615	270.01	0.073	0.16	0.190	116.24	0.002	0.39	0.805	205.68	0.076
ตะวันออกเฉียงเหนือ	0.86	1.066	124.04		0.04	0.030	74.09	0.001	0.90	1.096	121.76	0.001
กลาง	0.01	0.016	113.54	0.002	0.02	0.012	70.07	0.001	0.03	0.028	89.18	0.003
ตะวันออก	0.32	0.408	127.34	0.125	0.02	0.009	53.36	0.002	0.34	0.417	123.59	0.127
ตะวันตก	0.20	0.147	73.78	0.001	0.23	0.129	56.19	0.006	0.43	0.277	64.35	0.007
ใต้	0.28	0.003	1.12		0.03	0.001	3.94		0.31	0.004	1.36	
ลุ่มน้ำเจ้าพระยา		2.788		0.377	0.05	0.068	124.30	0.008	0.05	2.856	5,232.21	0.385
ทั้งประเทศ	1.90	5.042	265.38	0.579	0.55	0.441	80.09	0.019	2.45	5.483	223.77	0.598

ที่มา : กรมชลประทาน ข้อมูล ณ วันที่ 24 กุมภาพันธ์ 2564

# สถานการณ์ฝน 7 วัน ข้างหน้า

- **ช่วงวันที่ 1-3 มี.ค. 64** บริเวณความกดอากาศสูงจะแผ่ลงมาปกคลุมบริเวณตอนบนของประเทศ ประกอบกับมีลมใต้และลมตะวันออกเฉียงใต้พัดนำความชื้นเข้าสู่บริเวณตอนบนของประเทศ ส่งผลให้เกิดฝนฟ้าคะนองและลมกระโชกแรงได้ในบางแห่งบริเวณภาคเหนือ ภาคตะวันออกเฉียงเหนือตอนล่าง ภาคตะวันออก ภาคกลาง สำหรับลมตะวันออกเฉียงใต้พัดปกคลุมอ่าวไทยและภาคใต้จะมีกำลังแรงขึ้น ส่งผลให้ภาคใต้จะมีฝนเพิ่มขึ้นและอาจมีฝนตกหนักได้ในบางแห่ง โดยเฉพาะบริเวณภาคใต้ฝั่งตะวันออก
- **ช่วงวันที่ 4-7 มี.ค. 64** บริเวณความกดอากาศสูงที่แผ่ลงมาปกคลุมบริเวณตอนบนของประเทศจะมีกำลังอ่อนลง ส่วนลมใต้และลมตะวันออกเฉียงใต้ยังคงพัดนำความชื้นเข้าสู่บริเวณตอนบนของประเทศ ส่งผลให้บริเวณตอนบนของประเทศมีฝนลดลง สำหรับลมตะวันออกเฉียงใต้พัดปกคลุมอ่าวไทยและภาคใต้ ยังคงมีกำลังแรง ส่งผลให้ภาคใต้มีฝนตกต่อเนื่อง

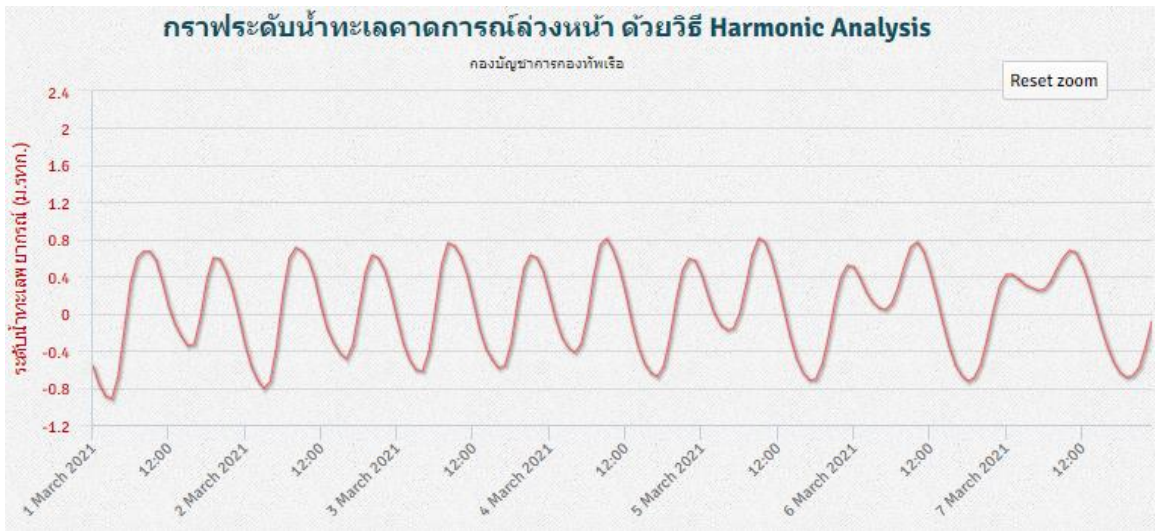


ที่มา: สถาบันสารสนเทศทรัพยากรน้ำ (องค์การมหาชน)  
ข้อมูลเพิ่มเติม: <http://www.thaiwater.net/forecast/wrf/history>

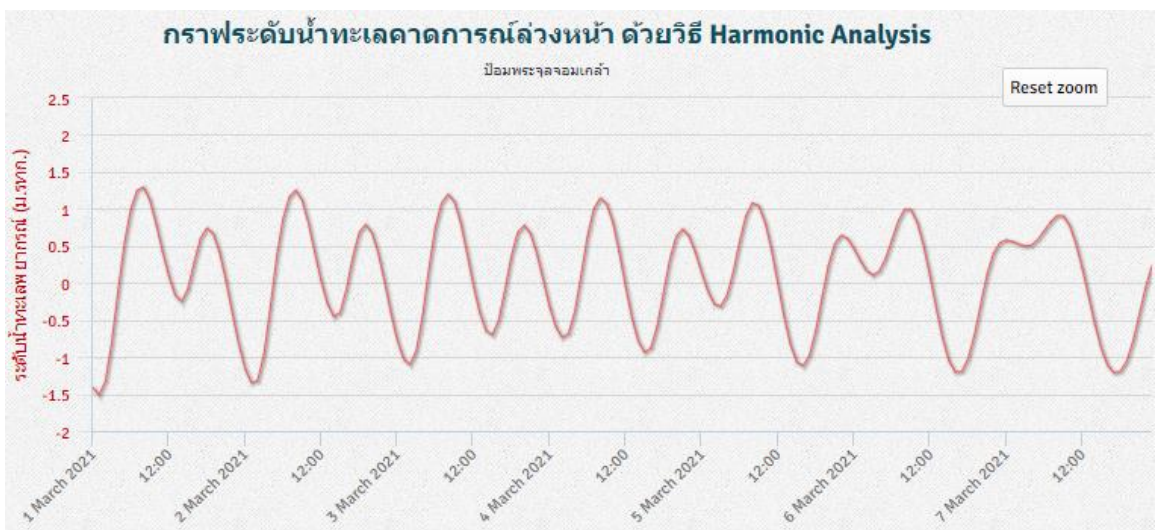
# คาดการณ์สภาวะระดับน้ำในแม่น้ำเจ้าพระยา

จากการคาดการณ์สถานการณ์น้ำขึ้น-น้ำลงบริเวณทะเลอ่าวไทย โดยสถาบันสารสนเทศทรัพยากรน้ำ (องค์การมหาชน) คาดว่าในช่วงวันที่ 1 มี.ค. 64 บริเวณสถานีกองบัญชาการกองทัพเรือ น้ำลงต่ำสุดในวันที่ 1 มี.ค. 64 เวลา 03.00 น. ต่ำกว่าระดับน้ำทะเลปานกลาง 0.92 เมตร และน้ำขึ้นสูงสุดวันที่ 4 มี.ค. 64 เวลา 09.00 น. สูงกว่าระดับน้ำทะเลปานกลาง 0.81 เมตร ส่วนบริเวณ ป้อมพระจุลจอมเกล้าที่น้ำลงต่ำสุดในวันที่ 1 มี.ค. 64 เวลา 01.00 น. ต่ำกว่าระดับน้ำทะเลปานกลาง 1.51 เมตร และน้ำขึ้นสูงสุดเวลา 08.00 น. สูงกว่าระดับน้ำทะเลปานกลาง 1.29 เมตร ในวันเดียวกัน

## หน้ากองบัญชาการกองทัพเรือ



## ป้อมพระจุลจอมเกล้า

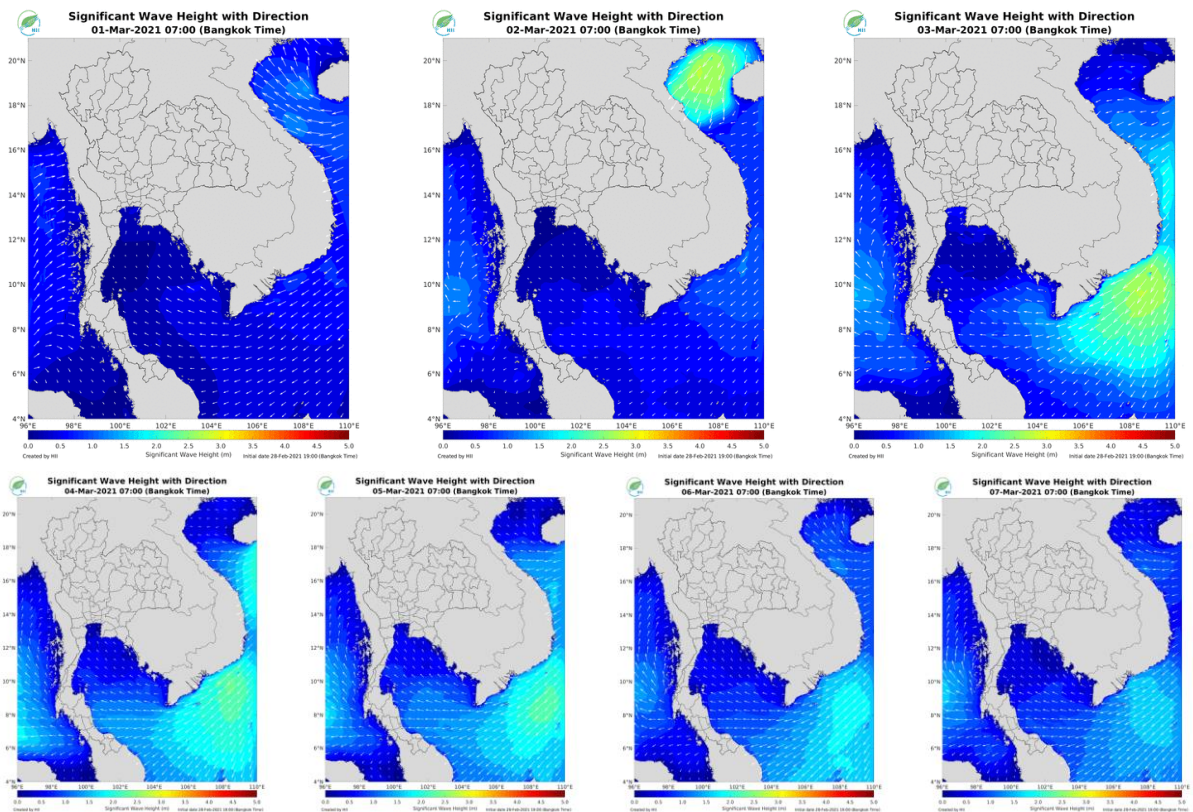


ที่มา: สถาบันสารสนเทศทรัพยากรน้ำ (องค์การมหาชน)

# คาดการณ์ความสูงและทิศทางคลื่นทะเล

คาดการณ์ความสูงคลื่นในช่วงวันที่ 1-7 มี.ค. 64 ลมตะวันออกที่พัดปกคลุมอ่าวไทยและภาคใต้มีกำลังแรงขึ้น ทำให้คลื่นลมในทะเลอ่าวไทยและอันดามันมีกำลังแรงขึ้น ส่งผลให้ทะเลอ่าวไทยตอนล่างและทะเลอันดามันมีคลื่นสูงประมาณ 1-1.5 เมตร ในช่วงปลายสึปดาห์ ส่วนทะเลอ่าวไทยตอนบนมีคลื่นสูงประมาณ 1 เมตร ตลอดทั้งสึปดาห์

การคาดการณ์ความสูงและทิศทางคลื่นทะเล ระหว่างวันที่ 1-7 มี.ค. 64



ที่มา: สถาบันสารสนเทศทรัพยากรน้ำ (องค์การมหาชน)  
ข้อมูลเพิ่มเติม: <http://www.thaiwater.net/forecast/swan/history>



รู้น้ำ รู้อากาศ รู้ภัยพิบัติ

[www.thaiwater.net](http://www.thaiwater.net)

ThaiWater mobile application



## คลังข้อมูลน้ำแห่งชาติ National Hydroinformatics Center

โดย

สถาบันสารสนเทศทรัพยากรน้ำ (องค์การมหาชน)  
กระทรวงการอุดมศึกษา วิทยาศาสตร์ วิจัยและนวัตกรรม

