

รู้น้ำ รู้อากาศ รู้กันภัยพิบัติ

www.thaiwater.net

ThaiWater mobile application



คลังข้อมูลน้ำแห่งชาติ

National Hydroinformatics Data Center

รู้น้ำรู้อากาศ

รายสัปดาห์

ประจำวันที่ 22 กุมภาพันธ์ 2564



จัดทำโดย

สถาบันสารสนเทศทรัพยากรน้ำ (องค์การมหาชน)

กระทรวงการอุดมศึกษา วิทยาศาสตร์ วิจัยและนวัตกรรม

สปีดาร์ที่ผ่านมา

สภาพอากาศ

4 ลักษณะกลุ่มเมฆจากภาพถ่ายดาวเทียม

5 แผนที่ความกดอากาศ

6 สถานการณ์ฝน

- เรดาร์ตรวจอากาศ
- สถานีตรวจอากาศ
- ปริมาณฝนทั้งสปีดาร์

9 ความชื้นในอากาศ

สถานการณ์น้ำ

10 ความชื้นผิวดิน

11 สถานการณ์น้ำในเขื่อน

- น้ำในเขื่อนขนาดใหญ่ทั่วประเทศ
- น้ำในเขื่อนพื้นที่ลุ่มน้ำเจ้าพระยา

14 ระดับน้ำในแม่น้ำสายหลัก

15 สถานการณ์น้ำทะเล

- อุณหภูมิพื้นผิวน้ำทะเล
- ความสูงและทิศทางคลื่นทะเล
- น้ำเค็มรุก

18 แผน/ผล การเพาะปลูกพืชในช่วงฤดูแล้ง

คาดการณ์สปีดาร์หน้า

สภาพอากาศ

19 คาดการณ์ฝน 7 วันข้างหน้า

สถานการณ์น้ำ

20 คาดการณ์ระดับน้ำในแม่น้ำเจ้าพระยา

21 คาดการณ์ความสูงและทิศทางคลื่นทะเล

สรุปสถานการณ์ที่ผ่านมาและคาดการณ์สัปดาห์หน้า

สถานการณ์ปัจจุบัน

สภาพอากาศ : สัปดาห์นี้บริเวณความกดอากาศสูงกำลังปานกลางแผ่ลงมาปกคลุมประเทศไทยตอนบน ประกอบกับมีลมตะวันออกเฉียงใต้และลมใต้พัดปกคลุมประเทศไทยตอนบนในช่วงต้นสัปดาห์ ส่งผลให้มีฝนตกเล็กน้อยถึงปานกลางบริเวณประเทศไทยตอนบนในช่วงครึ่งแรกของสัปดาห์ และมีลมตะวันออกเฉียงเหนือพัดปกคลุมภาคเหนือตอนล่าง ภาคตะวันออกเฉียงเหนือ ภาคกลาง ภาคตะวันออก และภาคใต้ในช่วงครึ่งหลังของสัปดาห์ ส่งผลให้มีฝนตกปานกลางถึงตกหนักบริเวณภาคใต้ตอนบนในช่วงกลางสัปดาห์

น้ำในเขื่อน : ปัจจุบันเขื่อนขนาดใหญ่ทั้ง 35 แห่งทั่วประเทศ มีปริมาณน้ำกักเก็บรวมกัน 38,940 ล้านลูกบาศก์เมตร คิดเป็น 55% ของความจุ สถานการณ์อยู่ในเกณฑ์ปานกลาง โดยเป็นปริมาณน้ำใช้การได้จริง 15,398 ล้านลูกบาศก์เมตร ซึ่งมีเขื่อนที่ปริมาณน้ำกักเก็บอยู่ในเกณฑ์น้ำมาก (80-100%) มี 4 เขื่อน ได้แก่ เขื่อนลำตะคอง (96%) เขื่อนมูลบน (90%) เขื่อนลำพระเพลิง (85%) และเขื่อนบางลาง (85%) นอกจากนี้มีเขื่อนที่มีปริมาณน้ำกักเก็บอยู่ในเกณฑ์น้อยวิกฤต (ไม่เกิน 30 % ของความจุเขื่อน) 2 เขื่อน ได้แก่ เขื่อนแม่กวง (30%) และเขื่อนคลองสียัด (21%)

น้ำในแม่น้ำลำคลอง : จากการตรวจวัดระดับน้ำในแม่น้ำสายหลักในหนึ่งสัปดาห์ที่ผ่านมา พบว่าภาคเหนือภาคตะวันออกเฉียงเหนือ และภาคใต้มีระดับน้ำน้อยถึงระดับน้ำปานกลาง ส่วนภาคกลางและภาคตะวันออกมีระดับน้ำปานกลางถึงระดับน้ำมาก

คาดการณ์

คาดการณ์ฝน : ช่วงวันที่ 22-24 ก.พ. 64 ความกดอากาศสูงที่แผ่ลงปกคลุมบริเวณตอนบนของประเทศไทยกำลังอ่อนลง ทำให้ลมมรสุมตะวันออกเฉียงเหนือที่พัดปกคลุมประเทศไทยและอ่าวไทยมีกำลังอ่อนลง ส่งผลให้บริเวณตอนบนของประเทศไทยมีอุณหภูมิสูงขึ้นและมีฝนตกเล็กน้อยบางพื้นที่ของภาคเหนือตอนบน ต่อมาในช่วงวันที่ 25-28 ก.พ. 64 กระแสลมตะวันตกจะพัดเข้ามาปกคลุมบริเวณประเทศไทยตอนบน ทำให้อากาศเย็นจากประเทศเมียนมาแผ่เข้ามาปกคลุมบริเวณประเทศไทยตอนบน ส่งผลให้บริเวณตอนบนของประเทศไทยจะมีอุณหภูมิลดลงเล็กน้อย

คาดการณ์ระดับน้ำในแม่น้ำเจ้าพระยา : จากการคาดการณ์สถานการณ์น้ำขึ้น-น้ำลงบริเวณทะเลอ่าวไทย โดยสถาบันสารสนเทศทรัพยากรน้ำ (องค์การมหาชน) คาดว่าวันที่ 22-28 ก.พ. 64 บริเวณสถานีกองบัญชาการกองทัพเรือ ระดับน้ำลดลงต่ำกว่าระดับน้ำทะเลปานกลาง 0.8 เมตร ต่อเนื่องในช่วงวันที่ 26-28 ก.พ. 64 และน้ำต่ำสุดวันที่ 28 ก.พ. 64 เวลา 02:00 น. ต่ำกว่าระดับน้ำทะเลปานกลาง 0.99 เมตร และระดับน้ำขึ้นสูงกว่าระดับน้ำทะเลปานกลาง 0.6 เมตร ในช่วงวันที่ 24-28 ก.พ. 64 โดยน้ำขึ้นสูงสุดวันที่ 26 ก.พ. 64 เวลา 08:00 น. สูงกว่าระดับน้ำทะเลปานกลาง 0.74 เมตร ส่วนบริเวณป้อมพระจุลจอมเกล้าระดับน้ำต่างจากระดับน้ำทะเลปานกลาง 1 เมตร ต่อเนื่องในช่วงวันที่ 24-28 ก.พ. 64 โดยน้ำลงต่ำสุดวันที่ 28 ก.พ. 64 เวลา 00:00 น. ต่ำกว่าระดับน้ำทะเลปานกลาง 1.51 เมตร และน้ำขึ้นสูงสุดวันที่ 27 ก.พ. 64 เวลา 07:00 น. สูงกว่าระดับน้ำทะเลปานกลาง 1.36 เมตร

คาดการณ์คลื่น : คาดการณ์ความสูงคลื่นในช่วงวันที่ 22-28 ก.พ. 64 ลมมรสุมตะวันออกเฉียงเหนือที่พัดปกคลุมทะเลอ่าวไทยและภาคใต้มีกำลังอ่อนลง ส่งผลให้ทะเลอ่าวไทยตอนบนมีคลื่นสูงประมาณ 1 เมตร ส่วนอ่าวไทยตอนล่างและทะเลอันดามันจะมีคลื่นสูงประมาณ 1-1.5 เมตร

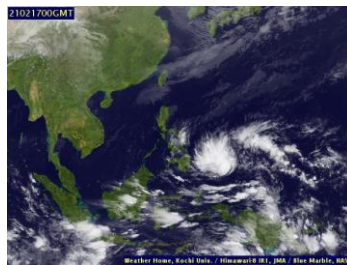
ลักษณะกลุ่มเมฆจากภาพถ่ายดาวเทียม

สัปดาห์นี้ประเทศไทยมีกลุ่มเมฆปกคลุมเบาบางในบางพื้นที่ โดยมีกลุ่มเมฆปกคลุมเบาบางบริเวณภาคเหนือในช่วงวันที่ 19-20 ก.พ. 64 และภาคใต้ตอนบนในช่วงวันที่ 19-21 ก.พ. 64

16 ก.พ. 64 07:00 น.



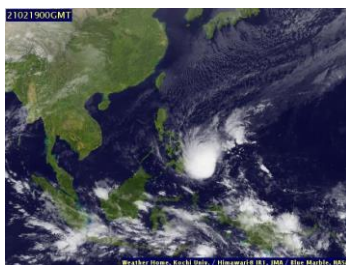
17 ก.พ. 64 07:00 น.



18 ก.พ. 64 07:00 น.



19 ก.พ. 64 07:00 น.



20 ก.พ. 64 07:00 น.



21 ก.พ. 64 07:00 น.



22 ก.พ. 64 07:00 น.

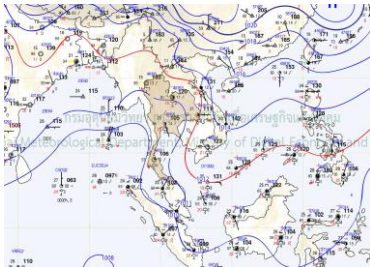


ที่มา: ภาพถ่ายจากดาวเทียม Himawari-8 จัดทำโดย Kochi University.
ข้อมูลเพิ่มเติม: <http://www.thaiwater.net/weather/2021-02-22/50/141>

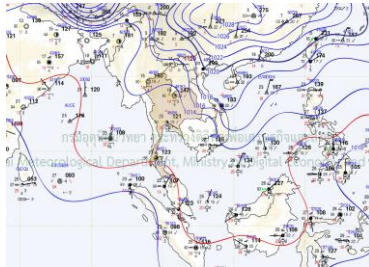
แผนที่อากาศ

สัปดาห์นี้บริเวณความกดอากาศสูงกำลังปานกลางแผลงมาปกคลุมประเทศไทยตอนบน ประกอบกับมีลมตะวันออกเฉียงใต้และลมใต้พัดปกคลุมประเทศไทยตอนบนในช่วงต้นสัปดาห์ ส่งผลให้มีฝนตกเล็กน้อยถึงปานกลางบริเวณประเทศไทยตอนบนในช่วงครึ่งแรกของสัปดาห์ และมีลมตะวันออกเฉียงเหนือพัดปกคลุมภาคเหนือตอนล่าง ภาคตะวันออกเฉียงเหนือ ภาคกลาง ภาคตะวันออก และภาคใต้ในช่วงครึ่งหลังของสัปดาห์ ส่งผลให้มีฝนตกปานกลางถึงหนักบริเวณภาคใต้ ตอนบนในช่วงกลางสัปดาห์

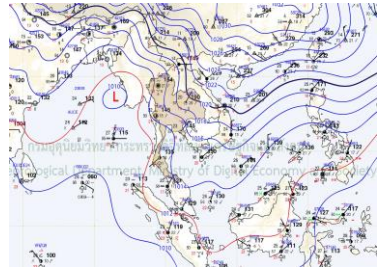
16 ก.พ. 64 07:00 น.



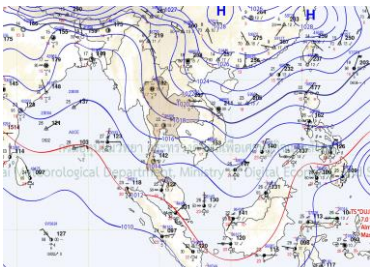
17 ก.พ. 64 07:00 น.



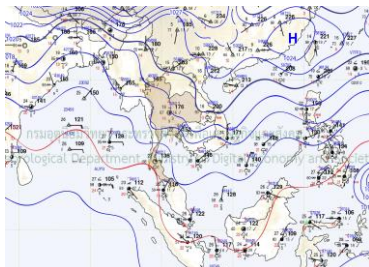
18 ก.พ. 64 07:00 น.



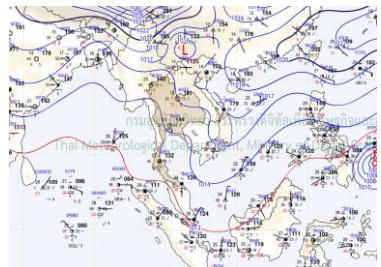
19 ก.พ. 64 07:00 น.



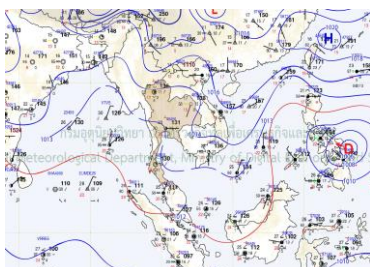
20 ก.พ. 64 07:00 น.



21 ก.พ. 64 07:00 น.



22 ก.พ. 64 07:00 น.



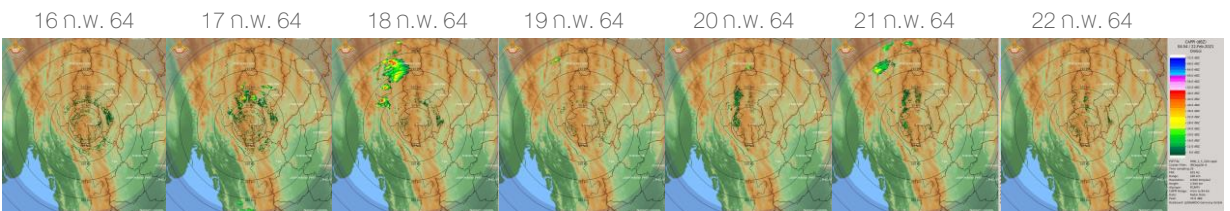
ที่มา: กรมอุตุนิยมวิทยา

ข้อมูลเพิ่มเติม: <http://www.thaiwater.net/weather/2021-02-23/13/22>

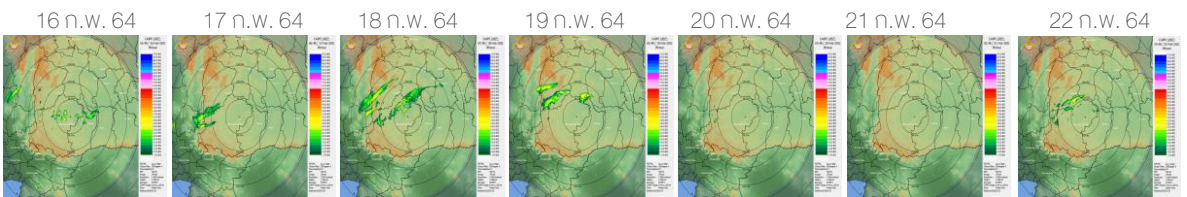
สถานการณ์ฝนจากภาพเรดาร์ตรวจอากาศ

เครือข่ายภาพเรดาร์ตรวจวัดปริมาณฝนของกรมอุตุนิยมวิทยา ได้แก่ เรดาร์อมก๋อย เรดาร์พิมาย เรดาร์สัตหีบ และเรดาร์สุราษฎร์ธานีตรวจพบกลุ่มฝนตกเล็กน้อยถึงปานกลางบริเวณภาคเหนือเกือบทั้งสัปดาห์กับมีฝนตกหนักในช่วงวันที่ 18 และ 21 ก.พ. 64 ภาคตะวันออกเฉียงเหนือมีฝนตกเล็กน้อยถึงปานกลางในช่วงครึ่งแรกของสัปดาห์ ภาคกลางมีฝนตกเล็กน้อยในช่วงวันที่ 16 และ 20-22 ก.พ. 64 และมีฝนตกหนักภาคใต้บริเวณจังหวัดประจวบคีรีขันธ์ในช่วงวันที่ 17-18 ก.พ. 64

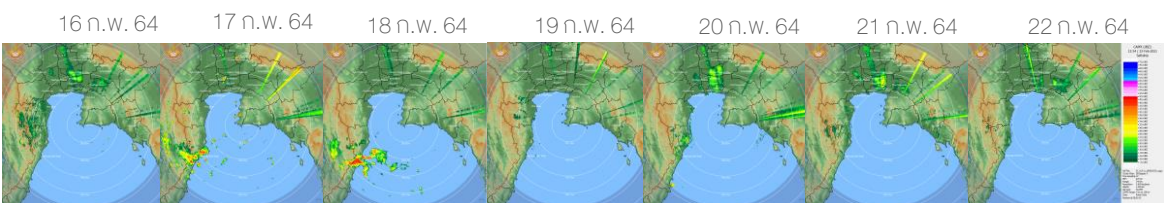
เรดาร์อมก๋อย



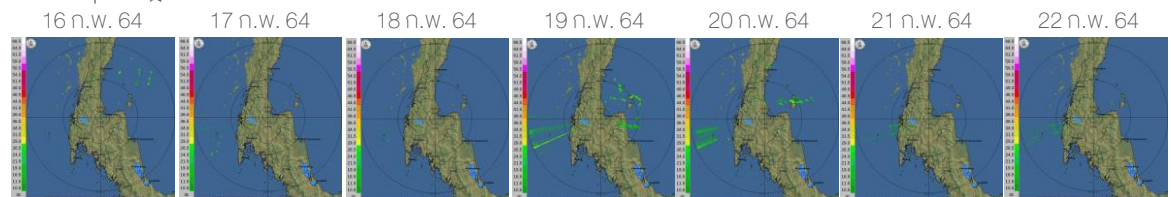
เรดาร์พิมาย



เรดาร์สัตหีบ



เรดาร์สุราษฎร์ธานี

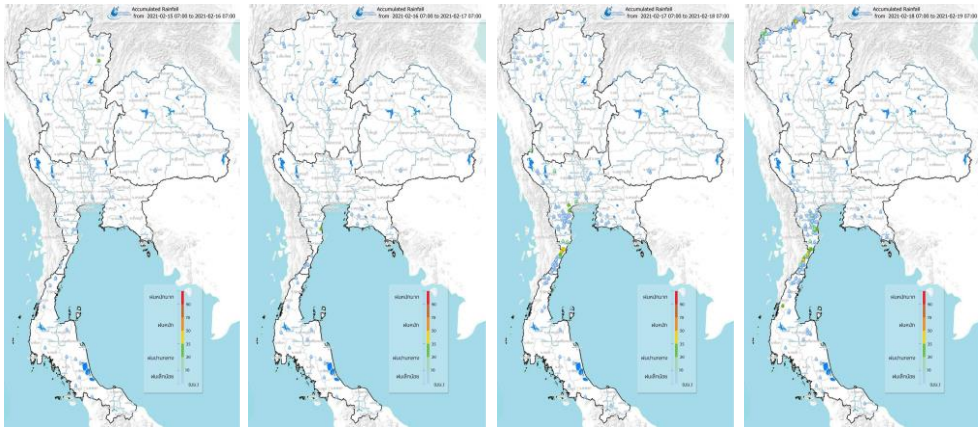


ที่มา:กรมอุตุนิยมวิทยา, กรมฝนหลวงการบินและการเกษตร
ข้อมูลเพิ่มเติม : <http://www.thaiwater.net/weather/radar>

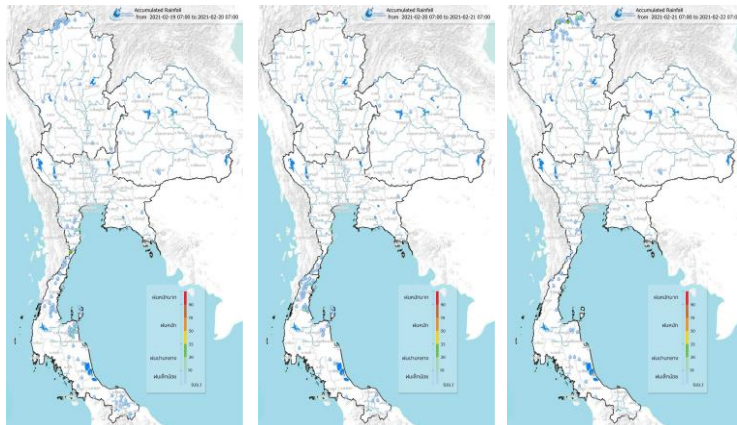
ปริมาณฝนรายวันจากสถานีตรวจอากาศ

สัปดาห์นี้ประเทศไทยมีฝนตกเล็กน้อยถึงปานกลางบางพื้นที่บริเวณภาคเหนือ ภาคกลาง และภาคตะวันออก และมีฝนตกปานกลางถึงหนักบริเวณภาคใต้ตอนบนในช่วงวันที่ 17-18 ก.พ. 64 เนื่องจากลมตะวันออกเฉียงเหนือที่พัดปกคลุมทะเลอ่าวไทยและภาคใต้มีกำลังแรงขึ้น ในช่วงดังกล่าว

15 ก.พ. 64 07:00 น. 16 ก.พ. 64 07:00 น. 17 ก.พ. 64 07:00 น. 18 ก.พ. 64 07:00 น.



19 ก.พ. 64 07:00 น. 20 ก.พ. 64 07:00 น. 21 ก.พ. 64 07:00 น.



>0-10 >10-20 >20-35 >35-50 >50-70 >70-90 >90

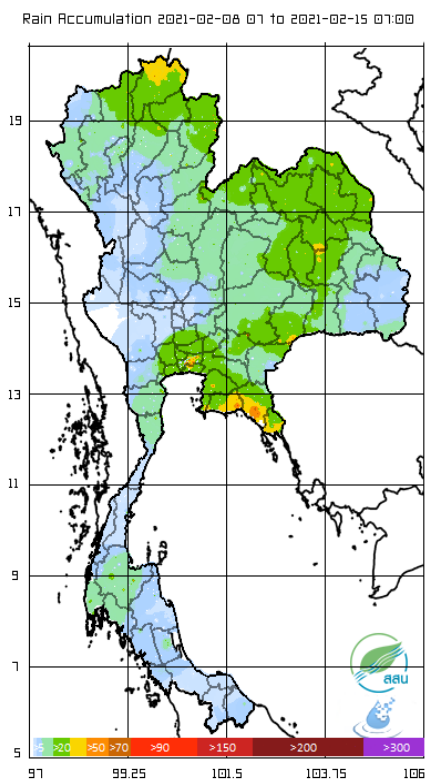
ที่มา: คลังข้อมูลน้ำแห่งชาติ

ข้อมูลเพิ่มเติม: <http://www.nhc.in.th/product/latest/img/rain24.jpg>

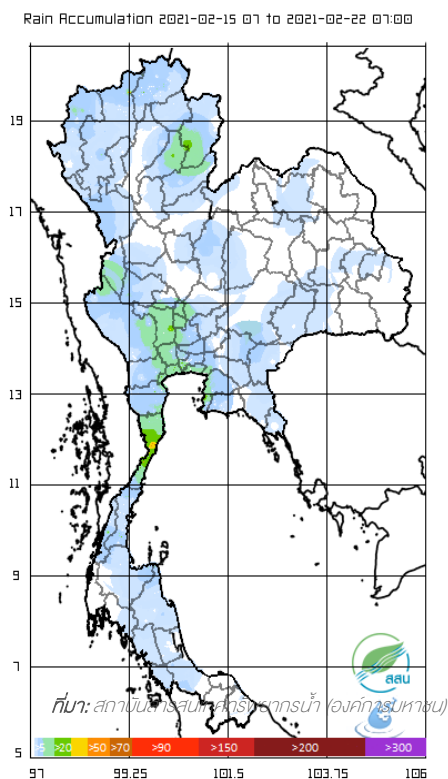
ปริมาณฝนทั้งสัปดาห์

สัปดาห์นี้ประเทศไทยมีปริมาณฝนลดลงเกือบทุกพื้นที่ โดยเฉพาะบริเวณภาคเหนือตอนบน ภาคตะวันออกเฉียงเหนือ ภาคกลาง ภาคตะวันออก และภาคใต้ตอนล่าง ยกเว้นบางพื้นที่ของ จังหวัดน่าน แพร่ และอุตรดิตถ์ที่ยังคงมีฝนตกต่อเนื่องจากสัปดาห์ที่ผ่านมา ส่วนภาคกลางบางพื้นที่ ภาคใต้บริเวณจังหวัดประจวบคีรีขันธ์มีปริมาณฝนเพิ่มขึ้นจากสัปดาห์ที่ผ่านมาเล็กน้อย

สัปดาห์ที่ผ่านมา

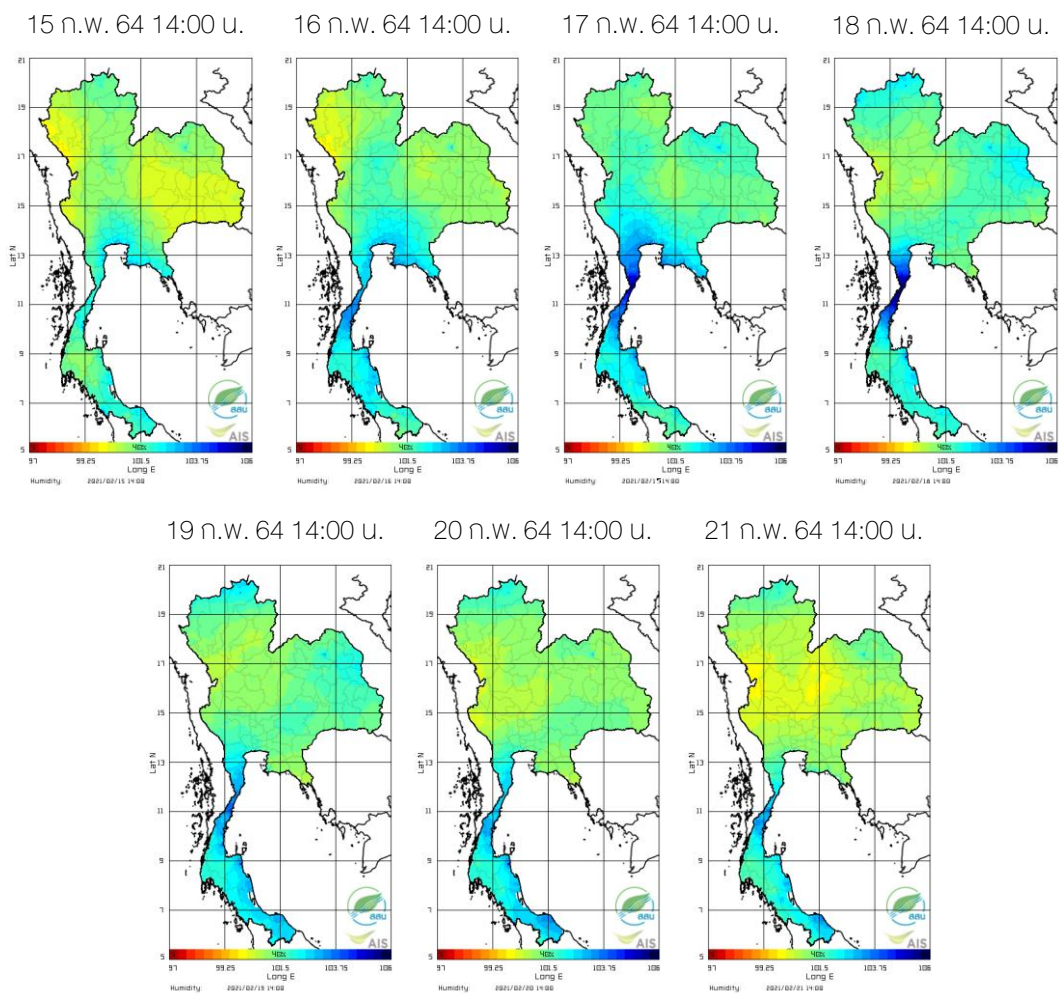


สัปดาห์นี้



ความชื้นในอากาศ

แผนภาพแสดงการกระจายตัวของความชื้นในอากาศของประเทศไทยระยะเวลา 14.00 น. ระหว่างวันที่ 15-21 ก.พ. 64 พบว่าบริเวณภาคเหนือและภาคตะวันออกเฉียงเหนือมีความชื้นในอากาศเพิ่มสูงขึ้น โดยมีความชื้นค่อนข้างสูงในช่วงกลางสัปดาห์ หลังจากนั้นความชื้นลดลงจนถึงปลายสัปดาห์ ภาคกลางและภาคตะวันออกมีความชื้นเพิ่มสูงขึ้น โดยมีความชื้นสูงในช่วงวันที่ 16-17 ก.พ. 64 และความชื้นค่อยๆ ลดลงจนถึงปลายสัปดาห์ ส่วนภาคใต้พื้นที่ส่วนใหญ่มีความชื้นค่อนข้างสูงเกือบทั้งสัปดาห์กับมีความชื้นสูงมากบริเวณภาคใต้ตอนบนในวันที่ 17-18 ก.พ. 64



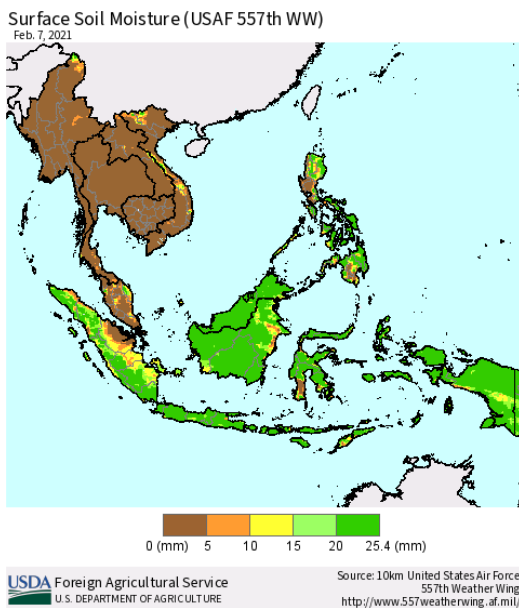
ที่มา: สถาบันสารสนเทศทรัพยากรน้ำ (องค์การมหาชน)

ข้อมูลเพิ่มเติม: <http://www.thaiwater.net/weather/2021-02-22/9/1>

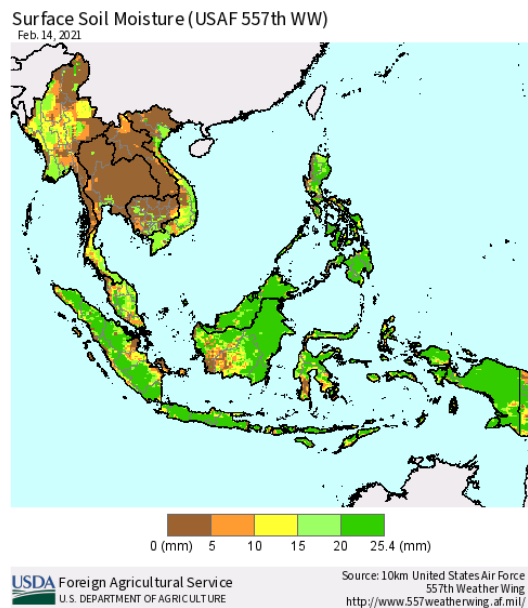
ความชื้นผิวดิน

วันที่ 14 ก.พ. 64 ประเทศไทยบริเวณด้านตะวันตกของภาคกลางและภาคใต้ตอนบนมีความชื้นผิวดินเพิ่มขึ้นเล็กน้อยจากเมื่อวันที่ 7 ก.พ. 64 ส่วนบางพื้นที่ของภาคเหนือ ภาคกลางตอนล่าง และภาคใต้ตอนล่างมีความชื้นเพิ่มขึ้นสูงขึ้นจากอย่างเห็นได้ชัด

วันที่ 7 ก.พ. 64



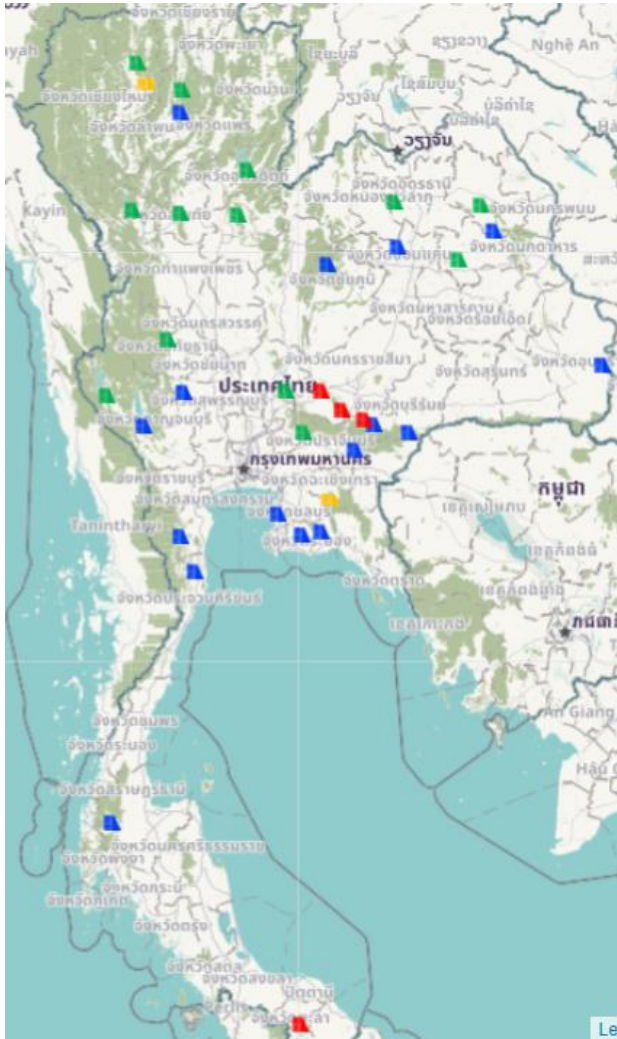
วันที่ 14 ก.พ. 64



ที่มา: USDA (United States Department of Agriculture)

ที่มา: <https://ipad.fas.usda.gov/cropexplorer/imageview.aspx?regionid=seasia>

สถานการณ์น้ำในเขื่อนขนาดใหญ่ทั่วประเทศ



ปัจจุบันเขื่อนขนาดใหญ่ทั้ง 35 แห่งทั่วประเทศ มีปริมาณน้ำกักเก็บรวมกัน 38,940 ล้านลูกบาศก์เมตร คิดเป็น 55% ของความจุ สถานการณ์อยู่ในเกณฑ์ปานกลาง โดยเป็นปริมาณน้ำใช้การได้จริง 15,398 ล้านลูกบาศก์เมตร ซึ่งมีเขื่อนที่ปริมาณน้ำกักเก็บอยู่ในเกณฑ์น้ำมาก (80-100%) มี 4 เขื่อน ได้แก่ เขื่อนลำตะคอง (96%) เขื่อนมูลบน (90%) เขื่อนลำพระเพลิง (85%) และเขื่อนบางลาง (85%) นอกจากนี้มีเขื่อนที่มีปริมาณน้ำกักเก็บอยู่ในเกณฑ์น้อยวิกฤต (ไม่เกิน 30% ของความจุเขื่อน) 2 เขื่อน ได้แก่ เขื่อนแม่กวง (30%) และเขื่อนคลองสียัด (21%)

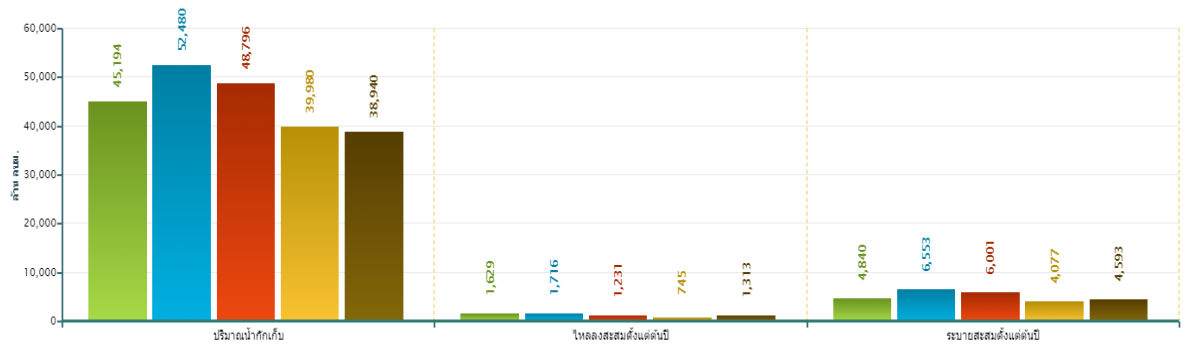
ที่มา: คลังข้อมูลน้ำแห่งชาติ

ข้อมูลเพิ่มเติม : <http://web.thaiwater.net/thaiwater30/>

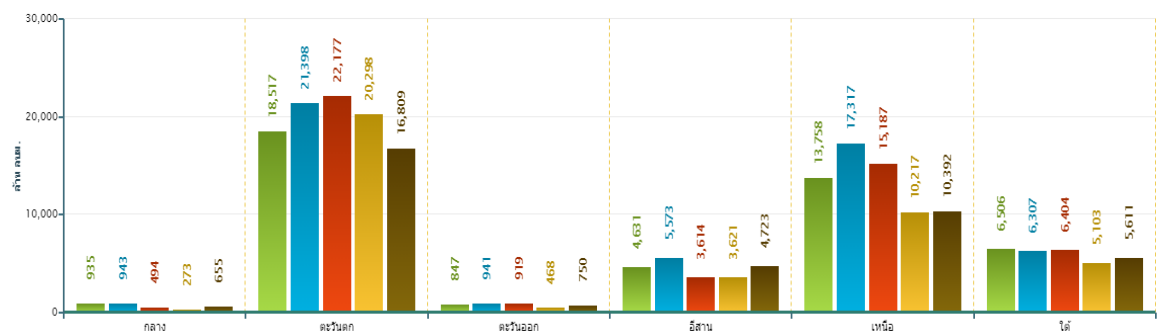
สถานการณ์น้ำในเขื่อนขนาดใหญ่ทั่วประเทศ

วันที่ 22 ก.พ. 64 ปริมาณน้ำกักเก็บในเขื่อนขนาดใหญ่ทั้ง 35 แห่งทั่วประเทศ มีอยู่ 38,940 ล้านลูกบาศก์เมตร ซึ่งเป็นปริมาณน้ำกักเก็บน้อยที่สุดเมื่อเทียบกับข้อมูลย้อนหลังตั้งแต่ปี 2560 และมีปริมาณน้ำไหลลงอ่างฯ สะสมตั้งแต่ต้นปี 1,313 ล้านลูกบาศก์เมตร ซึ่งเป็นปริมาณน้ำไหลลงอ่างฯ สะสมมากที่สุดเป็นอันดับ 3 รองจากปี 2561 และปี 2560 และมีปริมาณน้ำระบายสะสมตั้งแต่ต้นปี 4,593 ล้านลูกบาศก์เมตร ทั้งนี้ หากเปรียบเทียบข้อมูลรายภาคพบว่า ภาคตะวันตกมีปริมาณน้ำกักเก็บน้อยที่สุด ภาคตะวันออก ภาคเหนือ และภาคใต้มีปริมาณน้ำกักเก็บน้อยเป็นอันดับ 2 รองจากปี 2563 ส่วนภาคกลางและภาคตะวันออกเฉียงเหนือมีปริมาณน้ำกักเก็บมากเป็นอันดับ 3 รองจากปี 2561 และปี 2560

สถานการณ์น้ำอ่างเก็บน้ำขนาดใหญ่ วันที่ 22 กุมภาพันธ์

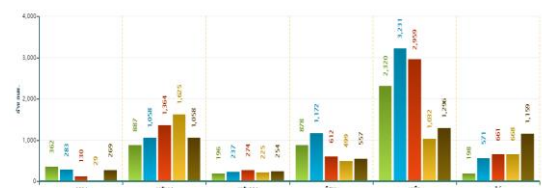
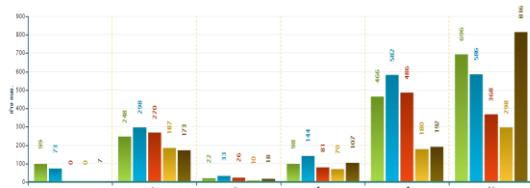


ปริมาณเก็บกักรายภาค วันที่ 22 กุมภาพันธ์



ปริมาณน้ำไหลลงอ่างสะสมตั้งแต่ปีแรก วันที่ 22 กุมภาพันธ์

ปริมาณน้ำระบายสะสมตั้งแต่ปีแรก วันที่ 22 กุมภาพันธ์

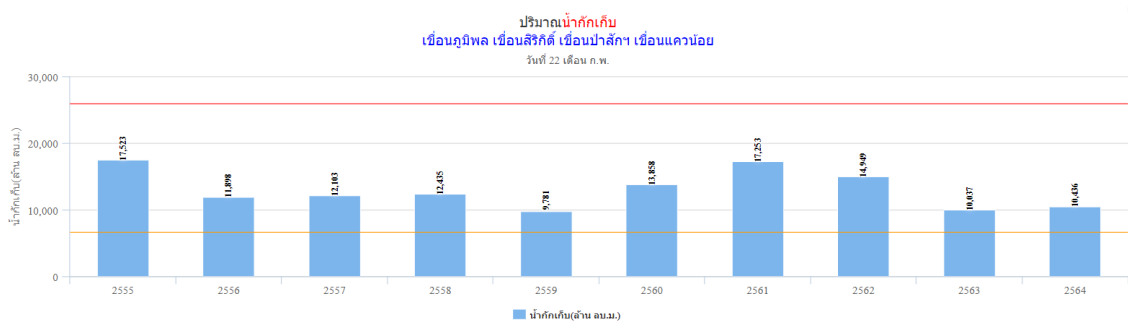


■ 2560 ■ 2561 ■ 2562 ■ 2563 ■ 2564

ที่มา: คลังข้อมูลน้ำแห่งชาติ

สถานการณ์น้ำในเขื่อนพื้นที่ลุ่มน้ำเจ้าพระยา

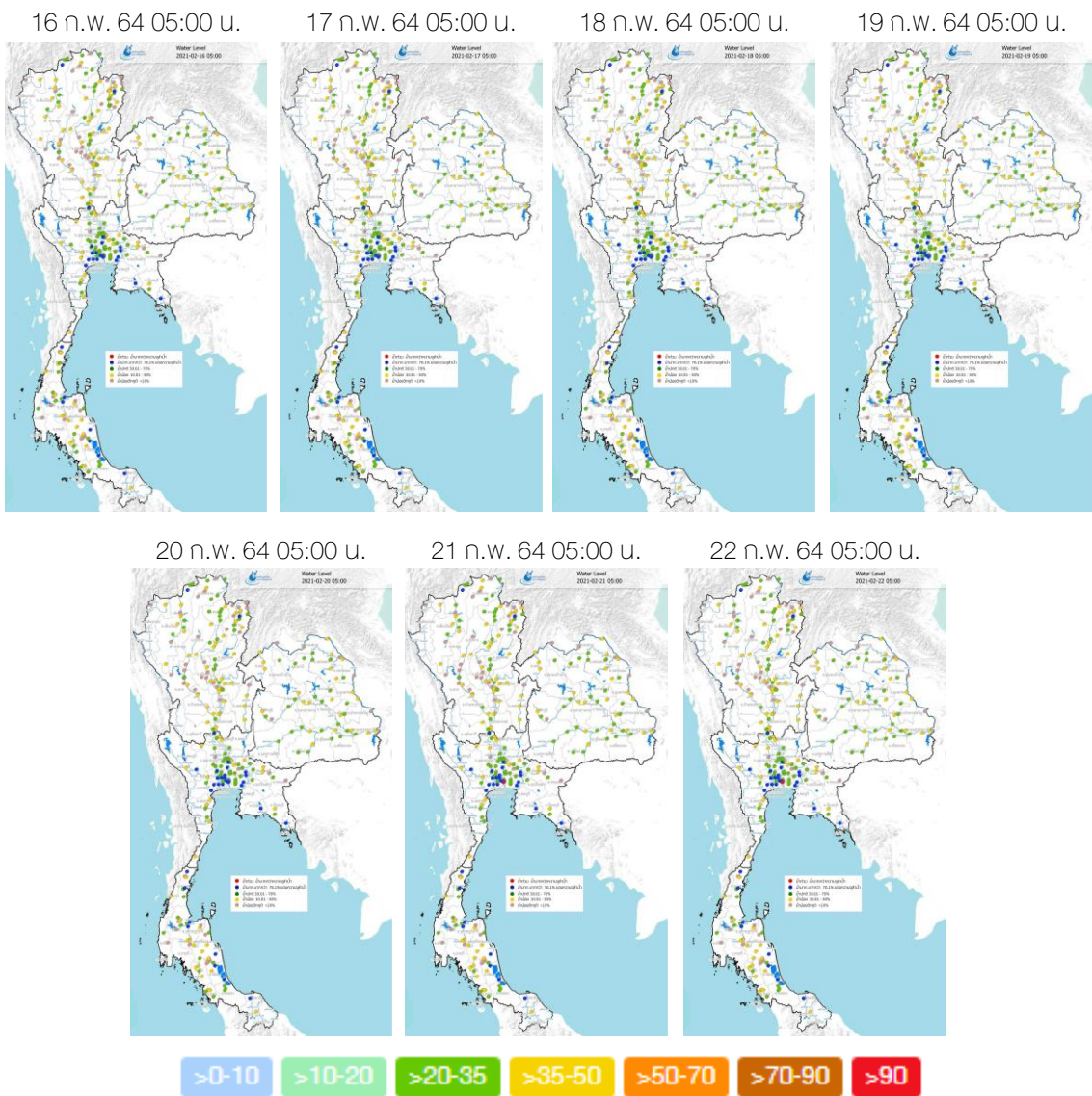
วันที่ 22 ก.พ. 64 เขื่อนขนาดใหญ่ทั้ง 4 เขื่อนหลักในลุ่มน้ำเจ้าพระยา มีปริมาณน้ำกักเก็บรวมกัน 10,436 ล้านลูกบาศก์เมตร โดยมีปริมาณน้ำกักเก็บมากกว่าปี 2559 และปี 2563 ที่เกิดภัยแล้งในช่วงต้นปีอยู่ 655 ล้านลูกบาศก์เมตร และ 399 ล้านลูกบาศก์เมตร ทั้งนี้ปี 2564 มีปริมาณน้ำใช้การ 3,740 ล้านลูกบาศก์เมตร โดยมีแผนการใช้น้ำสำหรับอุปโภค-บริโภค และรักษาระบบนิเวศ ตั้งแต่วันที่ 1 พ.ย. 2563 - 30 เม.ย. 2564 อยู่ที่ 3,500 ล้านลูกบาศก์เมตร ซึ่งตั้งแต่วันที่ 1 พ.ย. 2563 ถึงปัจจุบัน ระบายน้ำไปแล้วรวม 2,691 ล้านลูกบาศก์เมตร



ที่มา : คลังข้อมูลน้ำแห่งชาติ

ระดับน้ำในแม่น้ำสายหลัก

จากการตรวจวัดระดับน้ำในแม่น้ำสายหลักในหนึ่งสปีดาร์ที่ผ่านมา พบว่าภาคเหนือ ภาคตะวันออกเฉียงเหนือ และภาคใต้มีระดับน้ำน้อยถึงระดับน้ำปานกลาง ส่วนภาคกลางและภาคตะวันออกมีระดับน้ำปานกลางถึงระดับน้ำมาก



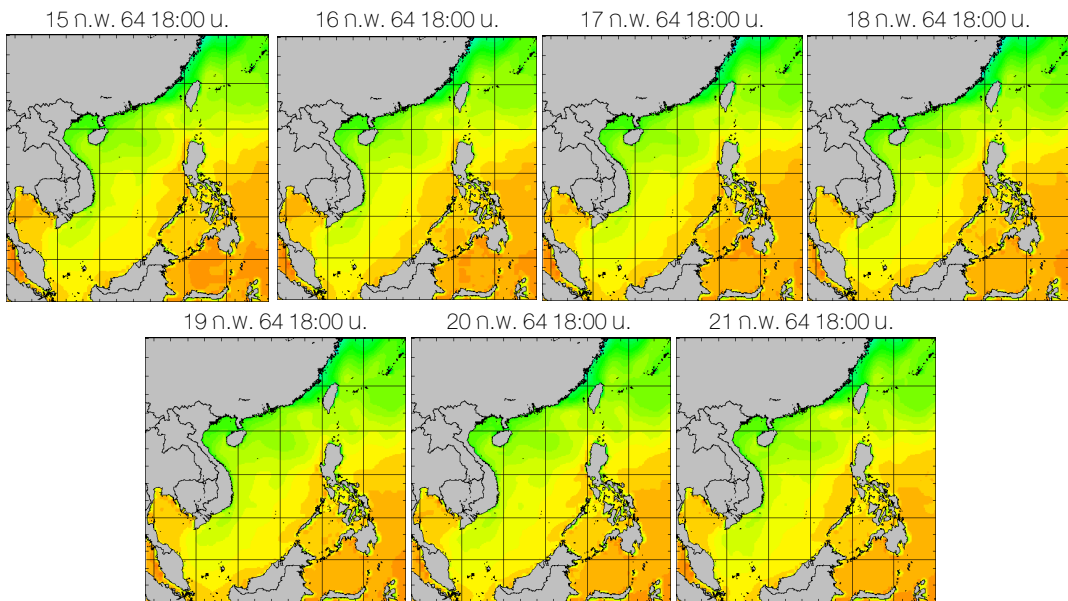
ที่มา: คลังข้อมูลน้ำแห่งชาติ

ข้อมูลเพิ่มเติม: http://www.nhc.in.th/product/history/map/water_level

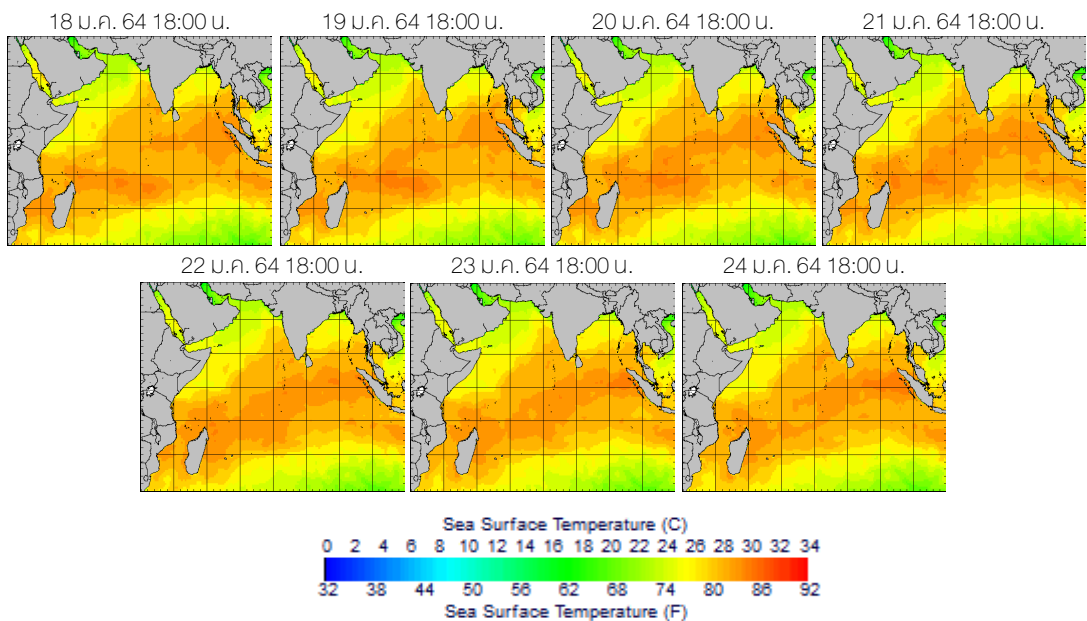
อุณหภูมิผิวน้ำทะเล

สัปดาห์นี้ทะเลอ่าวไทยมีอุณหภูมิประมาณ 24-26 องศาเซลเซียส ส่วนทะเลอันดามันมีอุณหภูมิประมาณ 26-28 องศาเซลเซียส ตลอดทั้งสัปดาห์

ฝั่งอ่าวไทย



ฝั่งอันดามัน



ที่มา: Oceanweather, Inc.

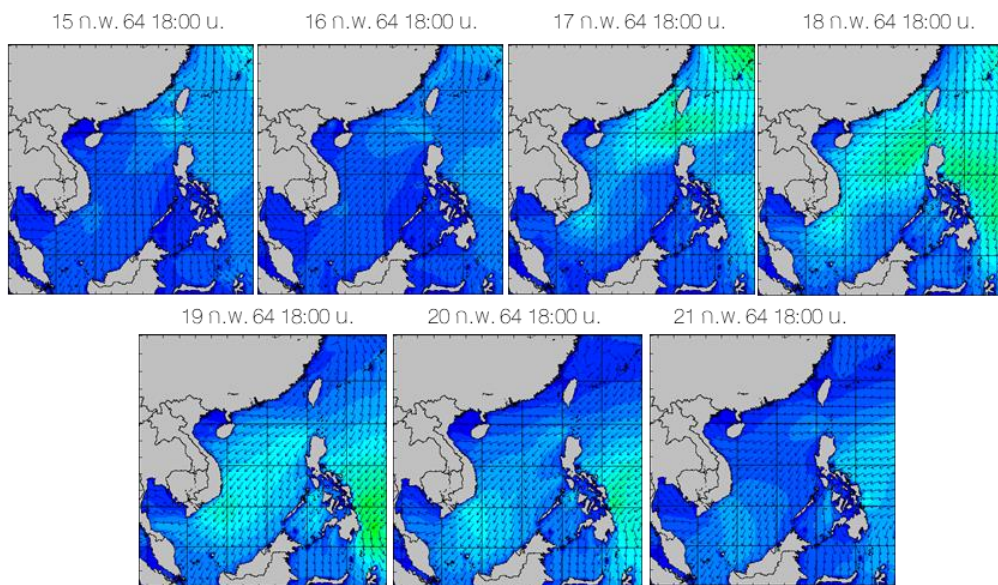
ข้อมูลเพิ่มเติม: https://www.thaiwater.net/DATA/REPORT/php/show_sst.php

https://www.thaiwater.net/DATA/REPORT/php/show_amdsst.php

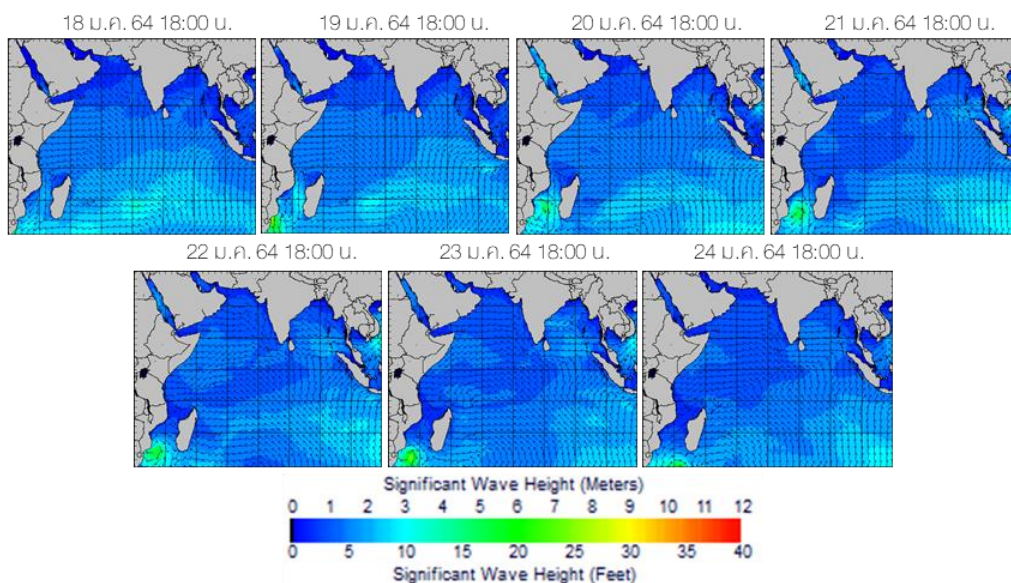
ความสูงและทิศทางคลื่นทะเล

สึปดาห์นี้ทะเลฝั่งอ่าวไทยตอนบนมีคลื่นสูงประมาณ 1 เมตร ตลอดทั้งสึปดาห์ ส่วนอ่าวไทยตอนล่างและทะเลฝั่งอันดามันมีคลื่นสูงประมาณ 1-1.5 เมตร ในช่วงครึ่งแรกของสึปดาห์ และมีคลื่นสูง 1-2 เมตร ในช่วงครึ่งหลังของสึปดาห์

ฝั่งอ่าวไทย



ฝั่งอันดามัน



ที่มา: Oceanweather, Inc.

ข้อมูลเพิ่มเติม: http://www.thaiwater.net/DATA/REPORT/php/show_wave.php?zone=Ind

http://www.thaiwater.net/DATA/REPORT/php/show_wave.php?zone=scs

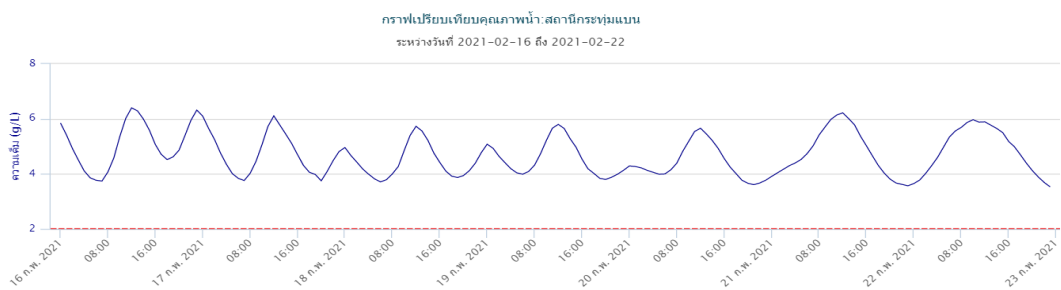
น้ำเค็มรุก

จากการตรวจวัดค่าความเค็มในแม่น้ำสายหลัก พบว่าแม่น้ำเจ้าพระยาบริเวณสถานีสำแลมีค่าความเค็มเกินเกณฑ์เฝ้าระวังคุณภาพน้ำดิบเพื่อผลิตน้ำประปา 0.25 กรัม/ลิตร ในช่วงต้นสัปดาห์และมีค่าความเค็มเกินเกณฑ์มาตรฐานน้ำดิบเพื่อผลิตน้ำประปา 0.50 กรัม/ลิตร ในช่วงวันที่ 21-22 ก.พ. 64 โดยมีความเค็มสูงสุด 0.62 กรัม/ลิตร ในวันที่ 22 ก.พ. 64 เวลา 13:00 น. แม่น้ำท่าจีนบริเวณสถานีกระทุ่มแบนมีความเค็มเกินเกณฑ์มาตรฐานน้ำดิบเพื่อการเกษตร 2.00 กรัม/ลิตร ตลอดทั้งสัปดาห์ โดยมีค่าความเค็มสูงสุด 6.40 กรัม/ลิตร วันที่ 16 ม.ค. 64 เวลา 12:00 น. ส่วนแม่น้ำบางปะกงบริเวณสถานีบางแตนมีความเค็มอยู่ในเกณฑ์ปกติตลอดทั้งสัปดาห์

แม่น้ำเจ้าพระยา ณ สถานีสำแล (เกินเกณฑ์มาตรฐานน้ำดิบเพื่อผลิตน้ำประปา 0.50 กรัม/ลิตร)



แม่น้ำท่าจีน ณ สถานีกระทุ่มแบน (เกินเกณฑ์มาตรฐานน้ำดิบเพื่อการเกษตร 2.00 กรัม/ลิตร)



แม่น้ำบางปะกง ณ สถานีบางแตน (อยู่ในเกณฑ์ปกติ)



ที่มา: คลังข้อมูลน้ำแห่งชาติ

ข้อมูลเพิ่มเติม: <http://www.thaiwater.net/v3/salinity>

แผน/ผลการเพาะปลูกพืชในช่วงฤดูแล้ง ปี 2564

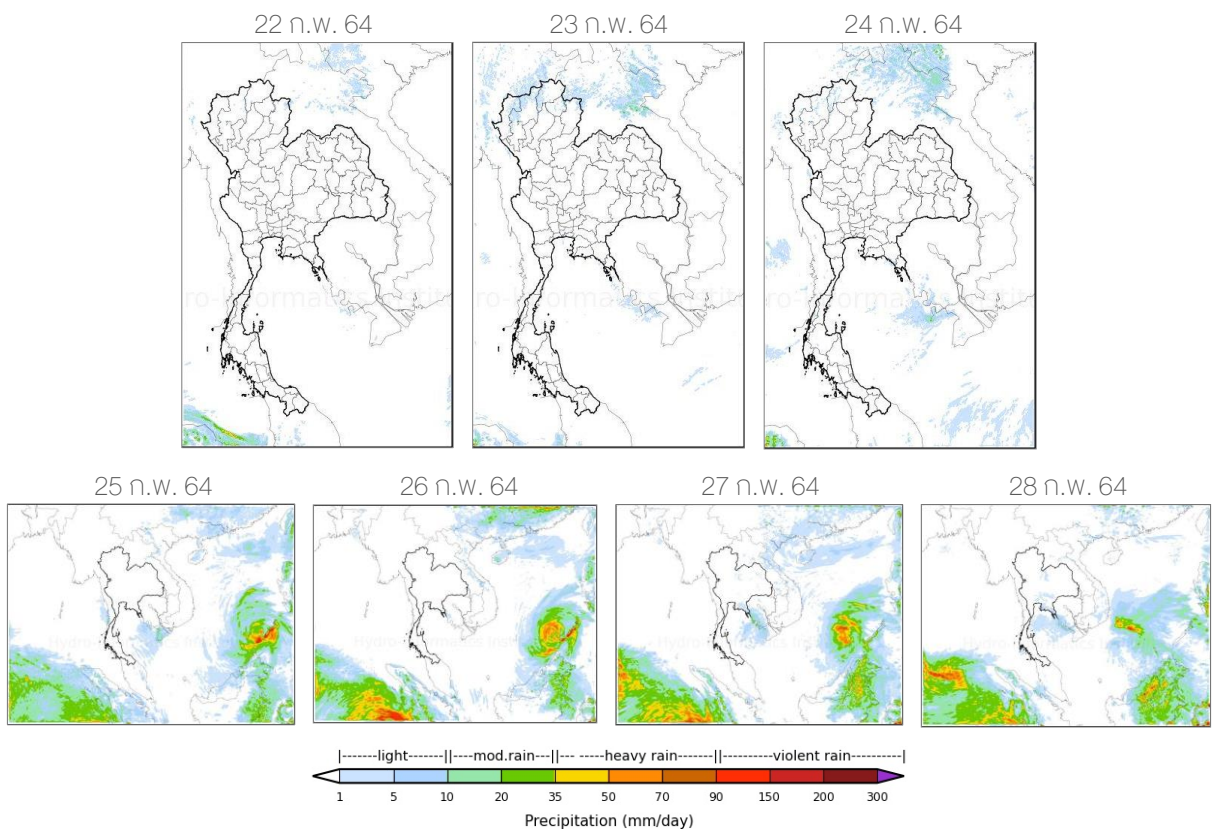
ปัจจุบันประเทศไทยมีการเพาะปลูกเกินจากแผนที่วางไว้มากกว่าเท่าตัว (เกินจากแผนที่วางไว้ 115.16%) โดยมีการปลูกข้าวนาปรังเกินจากแผนไปแล้ว 156.80% ซึ่งภาคเหนือ ภาคตะวันออก ภาคกลาง และภาคตะวันออกเฉียงเหนือมีการปลูกเกินจากแผนไปแล้ว 169.39% 27.30% 7.32% และ 6.88% ตามลำดับ ส่วนลุ่มน้ำเจ้าพระยาที่ไม่ได้มีการวางแผนให้เพาะปลูกข้าวนาปรัง กลับมีการเพาะปลูกไปแล้ว 2.79 ล้านไร่ ส่วนการปลูกพืชไร่-พืชผักรวม 71.40% โดยลุ่มน้ำเจ้าพระยาและภาคเหนือมีการเพาะปลูกเกินจากแผนไปแล้ว 24.30% และ 16.07% ตามลำดับ

ภาค	ข้าวนาปรัง				พืชไร่-พืชผัก				รวม			
	แผน (ล้านไร่)	ผล (ล้านไร่)	%	เที่ยว (ล้านไร่)	แผน (ล้านไร่)	ผล (ล้านไร่)	%	เที่ยว (ล้านไร่)	แผน (ล้านไร่)	ผล (ล้านไร่)	%	เที่ยว (ล้านไร่)
เหนือ	0.23	0.613	269.39	0.048	0.16	0.190	116.07	0.002	0.39	0.804	205.24	0.050
ตะวันออกเฉียงเหนือ	0.86	0.918	106.88		0.04	0.030	73.95		0.90	0.949	105.37	
กลาง	0.01	0.015	107.32	0.005	0.02	0.012	70.07	0.001	0.03	0.027	86.45	0.006
ตะวันออก	0.32	0.408	127.30	0.100	0.02	0.009	53.21	0.001	0.34	0.417	123.55	0.102
ตะวันตก	0.20	0.136	68.20		0.23	0.082	35.61	0.004	0.43	0.218	50.72	0.004
ใต้	0.28	0.003	1.11		0.03	0.001	3.94		0.31	0.004	1.34	
ลุ่มน้ำเจ้าพระยา		2.786		0.245	0.05	0.068	124.30	0.006	0.05	2.854	5,228.27	0.252
ทั้งประเทศ	1.90	4.879	256.80	0.399	0.55	0.393	71.40	0.014	2.45	5.272	215.16	0.413

ที่มา: กรมชลประทาน ข้อมูล ณ วันที่ 17 กุมภาพันธ์ 2564

สถานการณ์ฝน 7 วัน ข้างหน้า

- **ช่วงวันที่ 22-24 ก.พ. 64** ความกดอากาศสูงที่แผ่ลงปกคลุมบริเวณตอนบนของประเทศมีกำลังอ่อนลง ทำให้ลมมรสุมตะวันออกเฉียงเหนือที่พัดปกคลุมประเทศไทยและอ่าวไทยมีกำลังอ่อนลง ส่งผลให้บริเวณตอนบนของประเทศมีอุณหภูมิสูงขึ้น และมีฝนตกเล็กน้อยบางพื้นที่ของภาคเหนือตอนบน
- **ช่วงวันที่ 25-28 ก.พ. 64** กระแสลมตะวันตกจะพัดเข้ามาปกคลุมบริเวณประเทศไทยตอนบน ทำให้อากาศเย็นจากประเทศเมียนมาแผ่เข้ามาปกคลุมบริเวณประเทศไทยตอนบน ส่งผลให้บริเวณตอนบนของประเทศจะมีอุณหภูมิลดลงเล็กน้อย

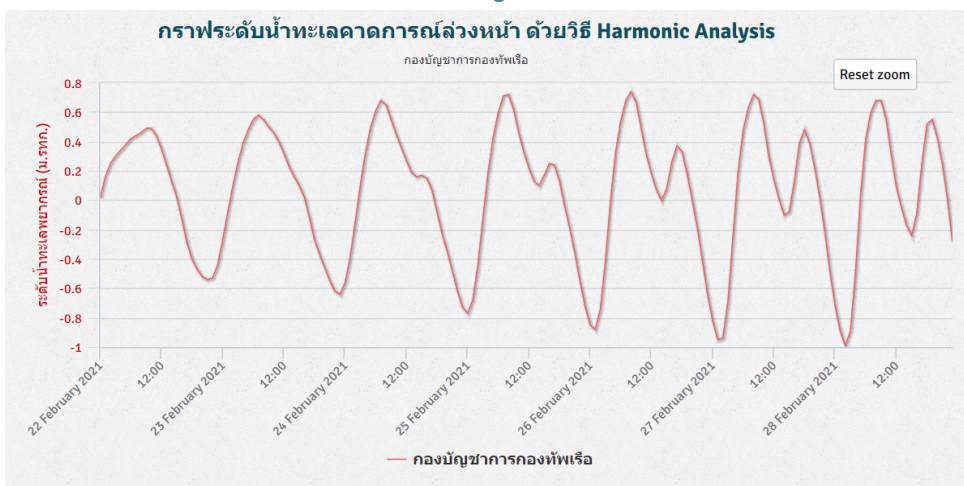


ที่มา: สถาบันสารสนเทศทรัพยากรน้ำ (องค์การมหาชน)
ข้อมูลเพิ่มเติม: http://live1.haii.or.th/wrf_image/index.php

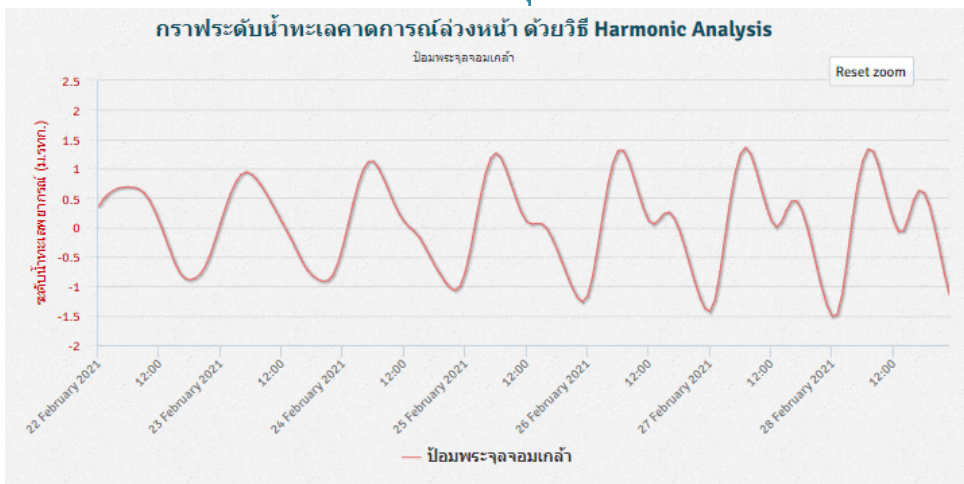
คาดการณ์สภาวะระดับน้ำในแม่น้ำเจ้าพระยา

จากการคาดการณ์สถานการณ์น้ำขึ้น-น้ำลงบริเวณทะเลอ่าวไทย โดยสถาบันสารสนเทศทรัพยากรน้ำ (องค์การมหาชน) คาดว่าวันที่ 22-28 ก.พ. 64 บริเวณสถานีกองบัญชาการกองทัพเรือ ระดับน้ำลดลงต่ำกว่าระดับน้ำทะเลปานกลาง 0.8 เมตร ต่อเนื่องในช่วงวันที่ 26-28 ก.พ. 64 และน้ำต่ำสุดวันที่ 28 ก.พ. 64 เวลา 02:00 น. ต่ำกว่าระดับน้ำทะเลปานกลาง 0.99 เมตร และระดับน้ำขึ้นสูงกว่าระดับน้ำทะเลปานกลาง 0.6 เมตร ในช่วงวันที่ 24-28 ก.พ. 64 โดยน้ำขึ้นสูงสุดวันที่ 26 ก.พ. 64 เวลา 08:00 น. สูงกว่าระดับน้ำทะเลปานกลาง 0.74 เมตร ส่วนบริเวณป้อมพระจุลจอมเกล้าระดับน้ำต่างจากระดับน้ำทะเลปานกลาง 1 เมตร ต่อเนื่องในช่วงวันที่ 24-28 ก.พ. 64 โดยน้ำลงต่ำสุดวันที่ 28 ก.พ. 64 เวลา 00:00 น. ต่ำกว่าระดับน้ำทะเลปานกลาง 1.51 เมตร และน้ำขึ้นสูงสุดวันที่ 27 ก.พ. 64 เวลา 07:00 น. สูงกว่าระดับน้ำทะเลปานกลาง 1.36 เมตร

หน้ากองบัญชาการกองทัพเรือ



ป้อมพระจุลจอมเกล้า

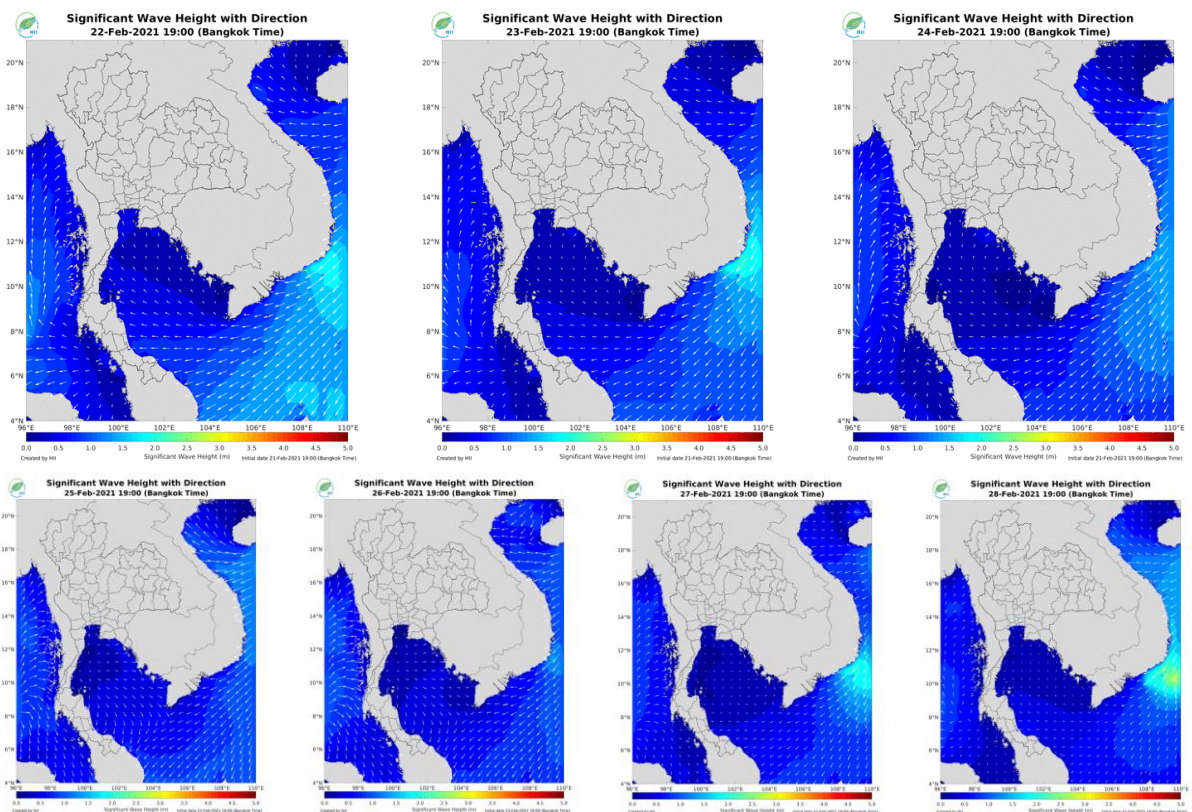


ที่มา:สถาบันสารสนเทศทรัพยากรน้ำ (องค์การมหาชน)

คาดการณ์ความสูงและทิศทางคลื่นทะเล

คาดการณ์ความสูงคลื่นในช่วงวันที่ 22-28 ก.พ. 64 ลมมรสุมตะวันออกเฉียงเหนือที่พัดปกคลุมทะเลอ่าวไทยและภาคใต้มีกำลังอ่อนลง ส่งผลให้ทะเลอ่าวไทยตอนบนมีคลื่นสูงประมาณ 1 เมตร ส่วนอ่าวไทยตอนล่างและทะเลอันดามันจะมีคลื่นสูงประมาณ 1-1.5 เมตร

การคาดการณ์ความสูงและทิศทางคลื่นทะเล ระหว่างวันที่ 22-28 ก.พ. 64



ที่มา: สถาบันสารสนเทศทรัพยากรน้ำ (องค์การมหาชน)
ข้อมูลเพิ่มเติม: <http://www.thaiwater.net/v3/wrt/swan>



รู้น้ำ รู้อากาศ รู้ภัยพิบัติ

www.thaiwater.net

ThaiWater mobile application



คลังข้อมูลน้ำแห่งชาติ National Hydroinformatics Center

โดย

สถาบันสารสนเทศทรัพยากรน้ำ (องค์การมหาชน)
กระทรวงการอุดมศึกษา วิทยาศาสตร์ วิจัยและนวัตกรรม

