

รู้น้ำ รู้อากาศ รู้กันภัยพิบัติ

www.thaiwater.net

ThaiWater mobile application



คลังข้อมูลน้ำแห่งชาติ

National Hydroinformatics Center

รู้น้ำรู้อากาศ

รายสัปดาห์

ประจำวันที่ 1 กุมภาพันธ์ 2564



จัดทำโดย

สถาบันสารสนเทศทรัพยากรน้ำ (องค์การมหาชน)

กระทรวงการอุดมศึกษา วิทยาศาสตร์ วิจัยและนวัตกรรม

สปีดาร์ที่ผ่านมา

สภาพอากาศ

5 ลักษณะกลุ่มเมฆจากภาพถ่ายดาวเทียม

6 แพนที่ความกดอากาศ

สถานการณ์ฝน

- เรดาร์ตรวจอากาศ
- สถานีตรวจอากาศ
- ปริมาณฝนทั้งสปีดาร์

10 ความชื้นในอากาศ

สถานการณ์น้ำ

11 ความชื้นพื้นดิน

12 สถานการณ์น้ำในเขื่อน

- น้ำในเขื่อนขนาดใหญ่ทั่วประเทศ
- น้ำในเขื่อนพื้นที่ลุ่มน้ำเจ้าพระยา

15 ระดับน้ำในแม่น้ำสายหลัก

16 สถานการณ์น้ำทะเล

- อุณหภูมิพื้นผิวน้ำทะเล
- ความสูงและทิศทางคลื่นทะเล
- น้ำเค็มรุก

19 แพน/พล การเพาะปลูกพืชในช่วงฤดูแล้ง

คาดการณ์สปีดาร์หน้า

สภาพอากาศ

20 คาดการณ์ฝน 7 วันข้างหน้า

สถานการณ์น้ำ

21 คาดการณ์ระดับน้ำในแม่น้ำเจ้าพระยา

22 คาดการณ์ความสูงและทิศทางคลื่นทะเล

HIGHLIGHT

สถิติใหม่ความเค็มในแม่น้ำเจ้าพระยาที่สถานีสำแลสูงถึง 2.53 กรัม/ลิตร ในวันที่ 30 ม.ค. 64 เวลา 20.40 ซึ่งเป็นค่าความเค็มสูงสุดตั้งแต่มีการตรวจวัด เนื่องจากการขึ้นลงของน้ำทะเลมีลักษณะที่ทำให้ความเค็มสะสม ประกอบกับอิทธิพลของลมมรสุมตะวันออกเฉียงใต้ที่พัดปกคลุมอ่าวไทย ทำให้เกิดน้ำทะเลหนุนสูง และส่งผลให้แม่น้ำเจ้าพระยาที่สถานีสำแลมีค่าความเค็มเกินเกณฑ์มาตรฐานการผลิตน้ำประปาตลอดทั้งสัปดาห์



สรุปสถานการณ์ที่ผ่านมาและคาดการณ์สัปดาห์หน้า

สถานการณ์ปัจจุบัน

สภาพอากาศ : สัปดาห์นี้มีบริเวณความกดอากาศสูงกำลังอ่อนจากประเทศจีนที่ปกคลุมบริเวณตอนบนของประเทศไทย ลมใต้ที่เริ่มพัดนำความชื้นเข้าสู่ภาคกลางตอนล่างและภาคตะวันออกเฉียงเหนือในช่วงต้นสัปดาห์ ประกอบกับลมตะวันตกที่ปกคลุมบริเวณภาคเหนือ ส่งผลให้ตอนบนของประเทศไทยมีฝนตกเล็กน้อยถึงปานกลาง กับมีฝนตกหนักในบางพื้นที่ ส่วนลมตะวันออกเฉียงใต้ที่ปกคลุมภาคใต้และอ่าวไทย ส่งผลให้ภาคใต้ยังคงมีฝนตกเล็กน้อยถึงปานกลาง

น้ำในเขื่อน : ปัจจุบันเขื่อนขนาดใหญ่ทั้ง 35 แห่งทั่วประเทศ มีปริมาณน้ำกักเก็บรวมกัน 40,814 ล้านลูกบาศก์เมตร คิดเป็น 58% ของความจุ สถานการณ์อยู่ในเกณฑ์ปานกลาง โดยเป็นปริมาณน้ำใช้การได้จริง 17,272 ล้านลูกบาศก์เมตร ซึ่งมีเขื่อนที่มีปริมาณน้ำเกินความจุอ่างฯ (มากกว่า 100% ของความจุ) คือ เขื่อนลำตะคอง (101%) และมีเขื่อนที่มีปริมาณน้ำกักเก็บอยู่ในเกณฑ์น้ำมาก (80-100% ของความจุ) จำนวน 5 เขื่อน ได้แก่ เขื่อนลำพระเพลิง (90%) เขื่อนมูลบน (95%) เขื่อนหนองปลาไหล (85%) เขื่อนปรานบุรี (83%) และเขื่อนบางลาง (95%) นอกจากนี้มีเขื่อนที่มีปริมาณน้ำกักเก็บอยู่ในเกณฑ์น้อยวิกฤต (น้อยกว่า 30% ของความจุ) คือ เขื่อนคลองสียัด (28%)

น้ำในแม่น้ำลำคลอง : จากการตรวจวัดระดับน้ำในแม่น้ำสายหลักในหนึ่งสัปดาห์ที่ผ่านมา พบว่า ระดับน้ำในแม่น้ำสายหลักในภาคเหนือ และภาคตะวันออกเฉียงเหนือมีระดับน้ำน้อยถึงระดับน้ำปานกลาง ภาคตะวันออก และภาคกลางมีระดับน้ำปานกลางถึงระดับน้ำมาก และอาจมีน้ำล้นตลิ่งต่ำบริเวณปากแม่น้ำในช่วงน้ำทะเลหนุนสูง ส่วนภาคใต้มีระดับน้ำน้อยถึงระดับน้ำปานกลาง

คาดการณ์

คาดการณ์ฝน : ช่วงวันที่ 1-3 ก.พ. 64 บริเวณความกดอากาศสูงจากประเทศจีนแผ่ปกคลุมบริเวณตอนบนของประเทศไทย ประกอบกับลมตะวันตกที่ปกคลุมภาคเหนือ ส่งผลให้บริเวณตอนบนของประเทศไทยมีอุณหภูมิลดลง และมีฝนตกเล็กน้อยในบริเวณภาคเหนือ ส่วนลมตะวันออกเฉียงเหนือที่ปกคลุมภาคใต้และอ่าวไทยมีกำลังปานกลาง ส่งผลให้ภาคใต้มีฝนตกต่อเนื่อง ส่วนในช่วงวันที่ 4-7 ก.พ. 64 บริเวณความกดอากาศสูงจากประเทศจีนยังคงแผ่ลงมาปกคลุมประเทศไทย ประกอบกับลมตะวันตกที่ปกคลุมภาคเหนือ ส่งผลให้ภาคเหนือมีฝนตกได้ในบางพื้นที่ ส่วนลมตะวันออกเฉียงเหนือที่ปกคลุมภาคใต้และอ่าวไทยมีกำลังปานกลาง ส่งผลให้ภาคใต้ยังคงมีฝนตกต่อเนื่อง

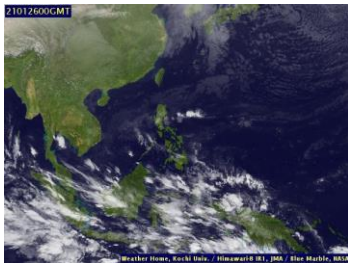
คาดการณ์ระดับน้ำในแม่น้ำเจ้าพระยา : จากการคาดการณ์สถานการณ์น้ำขึ้น-น้ำลงบริเวณทะเลอ่าวไทย โดยสถาบันสารสนเทศทรัพยากรน้ำ (องค์การมหาชน) คาดว่าวันที่ 2 ก.พ. 64 บริเวณสถานีกองบัญชาการกองทัพเรือ น้ำลงต่ำสุด เวลา 04.00 น. ต่ำกว่าระดับน้ำทะเลปานกลาง 0.91 เมตร และน้ำขึ้นสูงสุดเวลา 09.00 น. สูงกว่าระดับน้ำทะเลปานกลาง 0.71 เมตร ส่วนบริเวณป้อมพระจุลจอมเกล้า น้ำลงต่ำสุด 02.00 น. ต่ำกว่าระดับน้ำทะเลปานกลาง 1.44 เมตร และน้ำขึ้นสูงสุดเวลา 09.00 น. สูงกว่าระดับน้ำทะเลปานกลาง 1.34 เมตร

คาดการณ์คลื่น : คาดการณ์ความสูงคลื่นในช่วงวันที่ 1-7 ก.พ. 64 อธิริพลจากลมตะวันออกเฉียงเหนือที่พัดปกคลุมภาคใต้และอ่าวไทย ส่งผลให้คลื่นลมในทะเลอ่าวไทยตอนล่างและอันดามันมีคลื่นสูงประมาณ 1-2 เมตร ตลอดทั้งสัปดาห์

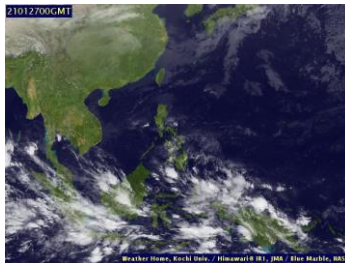
ลักษณะกลุ่มเมฆจากภาพถ่ายดาวเทียม

สปีดาร์นี้มีกลุ่มเมฆปกคลุมบางเบาบางพื้นที่ของภาคใต้ในช่วงวันที่ 27-29 ม.ค. 64 และวันที่ 31 ม.ค.-1 ก.พ. 64 และบางพื้นที่ของภาคกลางและภาคเหนือในช่วงวันที่ 30 ม.ค. 64 ส่วนบริเวณภาคตะวันออกเฉียงเหนือมีกลุ่มเมฆปกคลุมหนาแน่นในช่วงวันที่ 26-27 ม.ค. 64 และวันที่ 29 ม.ค. 64

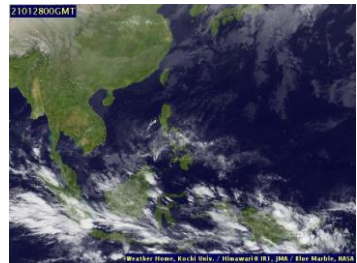
26 ม.ค. 64 07:00 น.



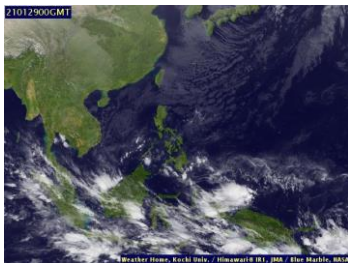
27 ม.ค. 64 07:00 น.



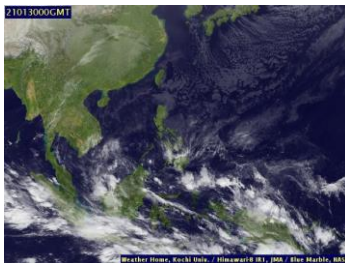
28 ม.ค. 64 07:00 น.



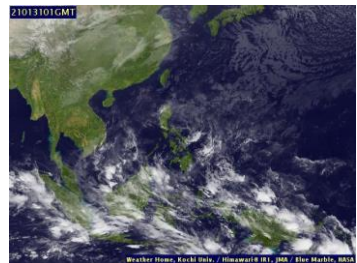
29 ม.ค. 64 07:00 น.



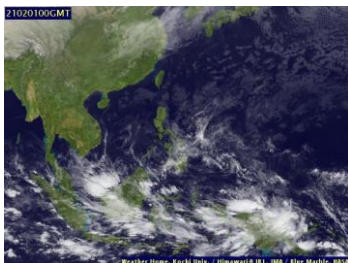
30 ม.ค. 64 07:00 น.



31 ม.ค. 64 08:00 น.



1 ก.พ. 64 07:00 น.

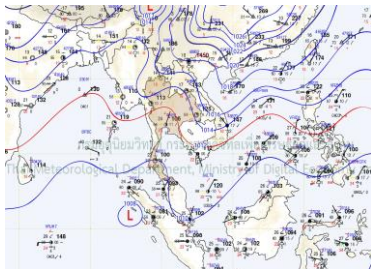


ที่มา: ภาพถ่ายจากดาวเทียม Himawari-8
จัดทำโดย: Digital Typhoon

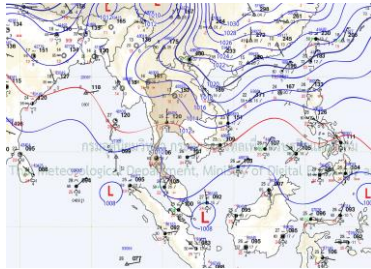
แผนที่อากาศ

สปีดาร์นี้บริเวณความกดอากาศสูงกำลังอ่อนจากประเทศจีนที่พัดปกคลุมบริเวณตอนบนของประเทศไทย ลมใต้ที่เริ่มพัดนำความชื้นเข้าสู่ภาคกลางตอนล่างและภาคตะวันออกในช่วงต้นสปีดาร์ ประกอบกับลมตะวันตกที่พัดปกคลุมบริเวณภาคเหนือ ส่งผลให้ตอนบนของประเทศไทยมีฝนตกเล็กน้อยถึงปานกลาง กับมีฝนตกหนักในบางพื้นที่ ส่วนลมตะวันออกเอียงใต้ที่พัดปกคลุมภาคใต้และอ่าวไทย ส่งผลให้ภาคใต้ยังคงมีฝนตกเล็กน้อยถึงปานกลาง

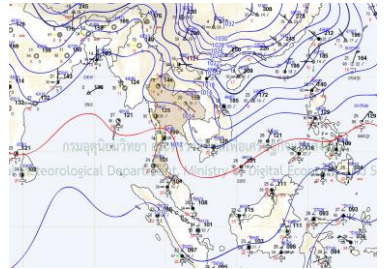
26 ม.ค. 64 07:00 น.



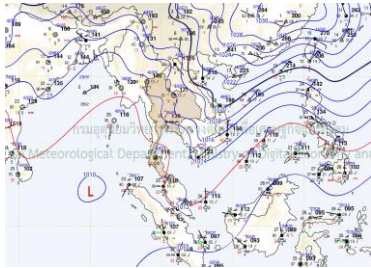
27 ม.ค. 64 07:00 น.



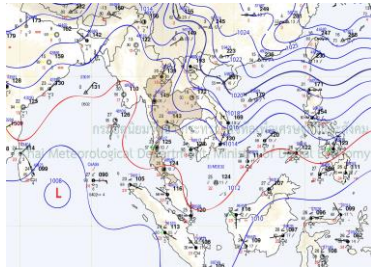
28 ม.ค. 64 07:00 น.



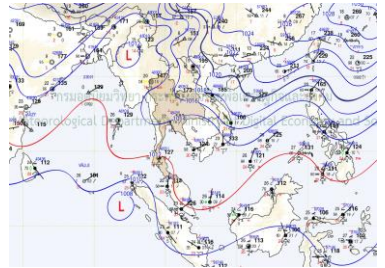
29 ม.ค. 64 07:00 น.



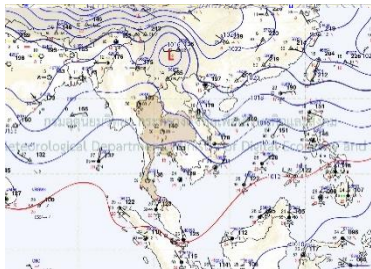
30 ม.ค. 64 07:00 น.



31 ม.ค. 64 07:00 น.



1 ก.พ. 64 07:00 น.



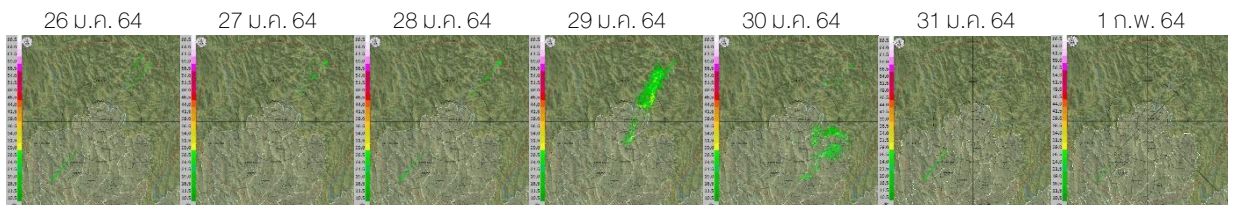
ที่มา: กรมอุตุนิยมวิทยา

ข้อมูลเพิ่มเติม: http://www.thaiwater.net/DATA/REPORT/php/hmain.php?page=/TyphoonTracking/show_weather_map.php

สถานการณ์ฝนจากภาพเรดาร์ตรวจอากาศ

เครื่องถ่ายภาพเรดาร์ตรวจวัดปริมาณฝนของกรมอุตุนิยมวิทยาและกรมฝนหลวงการบินและการเกษตร ได้แก่ เรดาร์เชียงใหม่ เรดาร์สัทหีบ สุราษฎร์ธานี และเรดาร์สงขลา ตรวจพบกลุ่มฝนตกเล็กน้อยบริเวณภาคเหนือในช่วงต้นสัปดาห์ และมีกลุ่มฝนตกปานกลางถึงหนักบริเวณตอนบนของภาคเหนือช่วงวันที่ 29-30 ม.ค. 64 และตรวจพบกลุ่มฝนตกเล็กน้อยถึงปานกลางบริเวณภาคกลางตอนล่างและภาคตะวันออกในช่วงวันที่ 26-28 ม.ค. 64 ส่วนภาคใต้ตรวจพบกลุ่มฝนตกเล็กน้อยถึงปานกลางตลอดทั้งสัปดาห์ กับมีกลุ่มฝนตกหนักบางพื้นที่ในช่วงวันที่ 30 ม.ค. 64

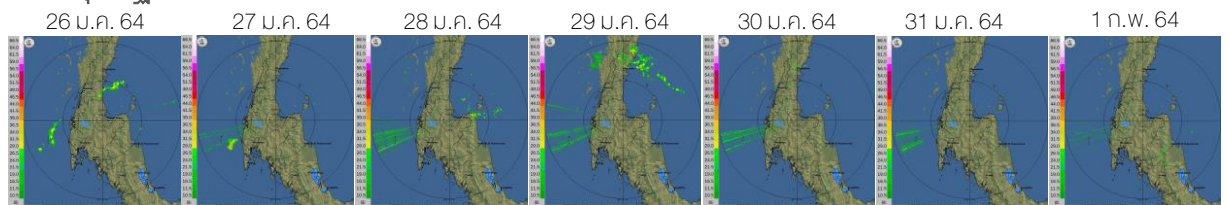
เรดาร์เชียงใหม่



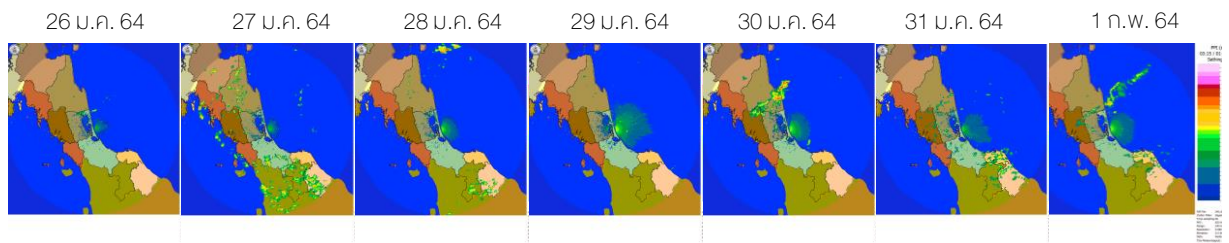
เรดาร์สัทหีบ



เรดาร์สุราษฎร์ธานี



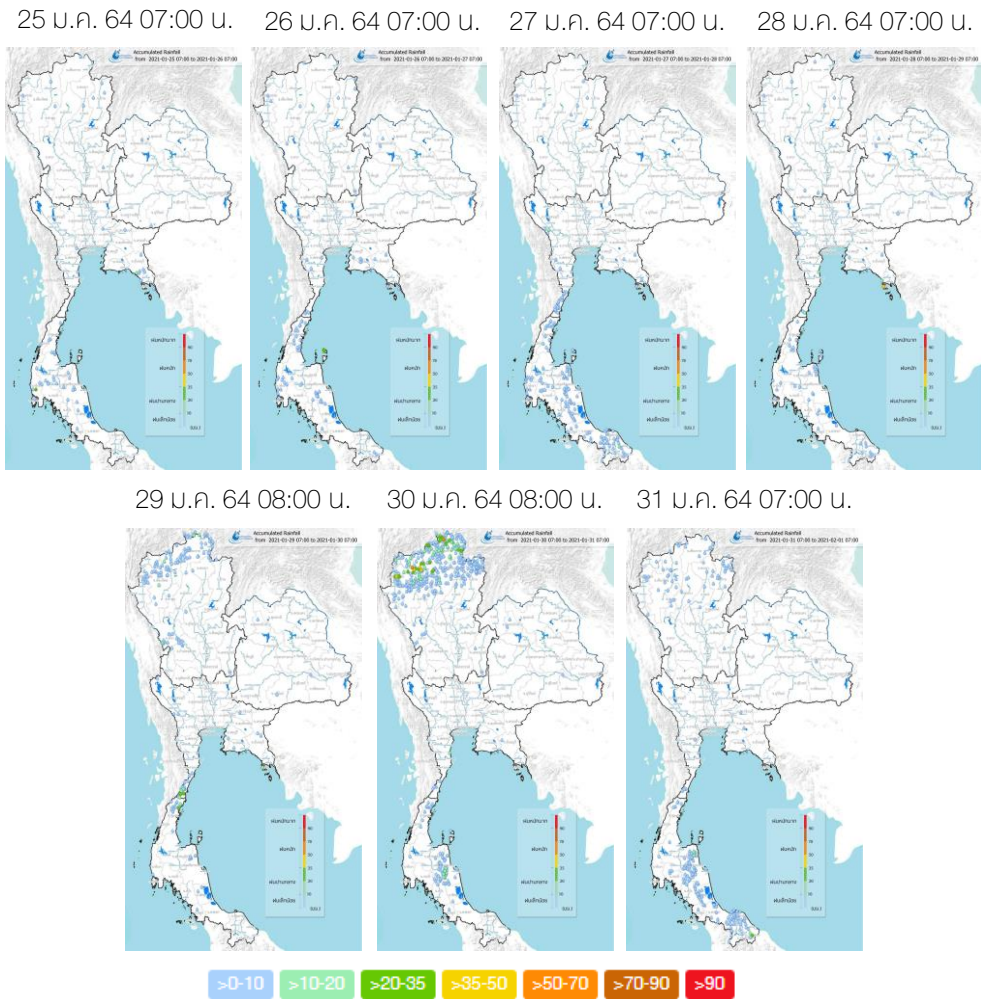
เรดาร์สงขลา



ที่มา: กรมอุตุนิยมวิทยาและกรมฝนหลวงการบินและการเกษตร
ข้อมูลเพิ่มเติม: <http://www.thaiwater.net/weather/radar>

ปริมาณฝนรายวันจากสถานีตรวจอากาศ

สปีดาร์นี้บริเวณภาคใต้มีฝนตกเล็กน้อยถึงปานกลางตลอดทั้งสปีดาร์ ภาคกลางตอนล่าง และภาคตะวันออกมีฝนตกเล็กน้อยถึงปานกลางในบางพื้นที่ช่วงต้นสปีดาร์ กับมีฝนตกหนักบริเวณจังหวัดตราดในวันที่ 28 ม.ค. 64 ส่วนบริเวณภาคเหนือตอนบนมีฝนตกเล็กน้อยถึงปานกลางในช่วงวันที่ 29-31 ม.ค. 64 กับมีฝนตกหนักบริเวณจังหวัดแม่ฮ่องสอน เชียงใหม่ และ เชียงรายในวันที่ 30 ม.ค. 64



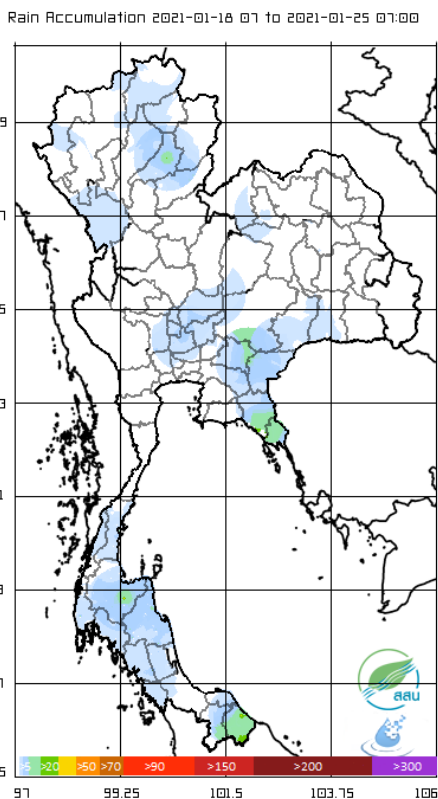
ที่มา: คลังข้อมูลน้ำแห่งชาติ

ข้อมูลเพิ่มเติม: <http://www.nhc.in.th/product/latest/img/rain24.jpg>

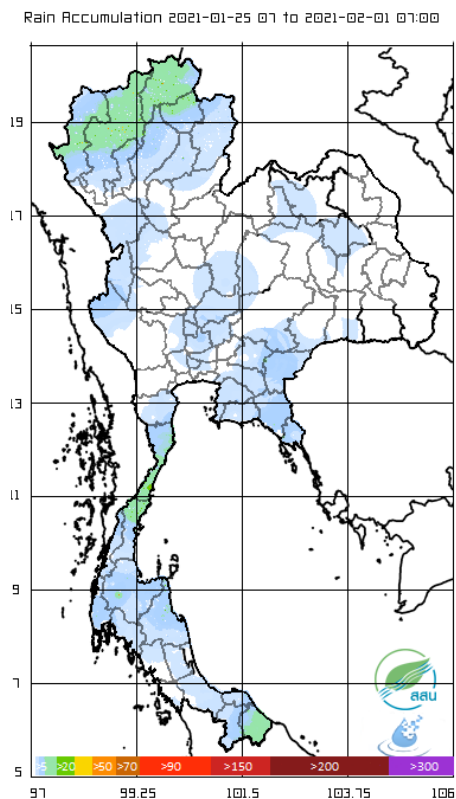
ปริมาณฝนทั้งสัปดาห์

สัปดาห์นี้ประเทศไทยมีปริมาณฝนเพิ่มขึ้นจากสัปดาห์ที่ผ่านมาในหลายพื้นที่ โดยเฉพาะบริเวณด้านตะวันตกของประเทศไทย ภาคเหนือตอนบน ภาคกลาง ภาคตะวันออกเฉียงเหนือ ตอนบน ภาคตะวันออกด้านฝั่งตะวันตก และภาคใต้ ส่วนบริเวณภาคตะวันออกด้านฝั่งตะวันออกมีฝนลดลงจากสัปดาห์ที่ผ่านมา

สัปดาห์ที่แล้ว



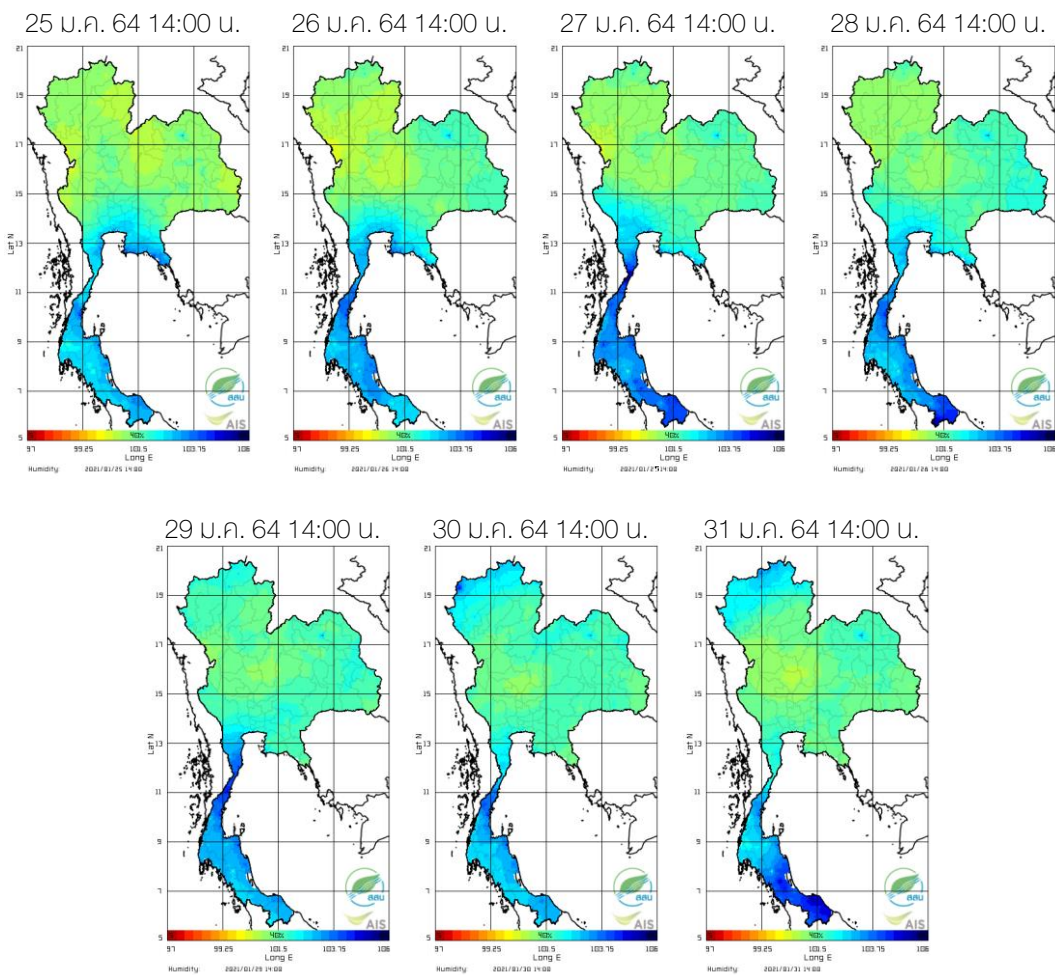
สัปดาห์นี้



ที่มา: สถานีสารสนเทศทรัพยากรน้ำ (องค์การมหาชน)

ความชื้นในอากาศ

แผนภาพแสดงการกระจายตัวของความชื้นในอากาศของประเทศไทยระยะเวลา 14.00 น. ระหว่างวันที่ 25-31 ม.ค. 64 พบว่า ภาคเหนือตอนบนมีความชื้นในอากาศเพิ่มสูงขึ้นในช่วงวันที่ 30-31 ม.ค. 64 เนื่องจากมีฝนตกเล็กน้อยถึงปานกลาง กับมีฝนตกหนักในบางพื้นที่ของบริเวณดังกล่าว ภาคกลางตอนล่างและภาคตะวันออกมีความชื้นค่อนข้างสูงในช่วงต้นสัปดาห์ หลังจากนั้นความชื้นในอากาศค่อยๆ ลดลงจนถึงปลายสัปดาห์ ส่วนภาคใต้มีความชื้นในอากาศสูงตลอดทั้งสัปดาห์



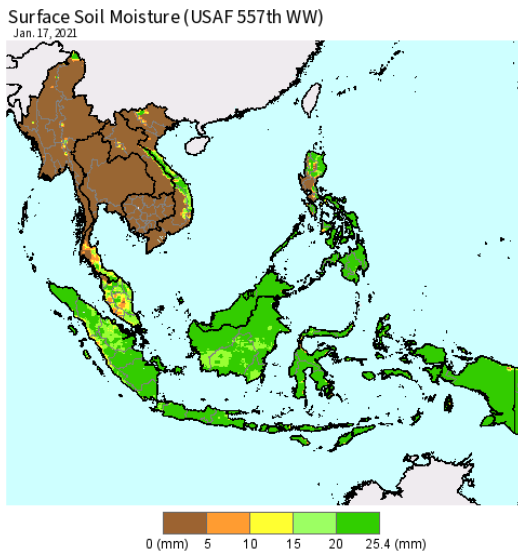
ที่มา: สถาบันสารสนเทศทรัพยากรน้ำ (องค์การมหาชน)

ข้อมูลเพิ่มเติม: http://www.thaiwater.net/DATA/REPORT/php/radar/show_templmg.php

ความชื้นผิวดิน

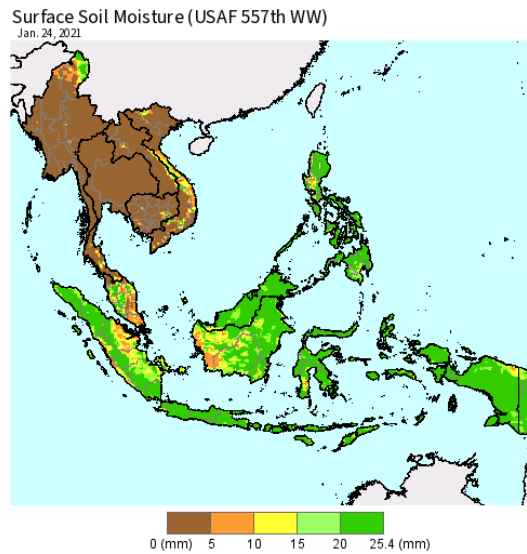
วันที่ 24 ม.ค. 64 ภาคใต้ของประเทศไทยมีความชื้นผิวดินลดลงจากวันที่ 17 ส.ค. 63 เนื่องจากมีฝนตกลงจากวันดังกล่าว แต่ยังคงมีฝนตกเล็กน้อยถึงปานกลางในบางพื้นที่

วันที่ 17 ม.ค. 2563



USDA Foreign Agricultural Service
U.S. DEPARTMENT OF AGRICULTURE
Source: 10km United States Air Force
557th Weather Wing
<http://www.557weatherwing.af.mil/>

วันที่ 24 ม.ค. 2564

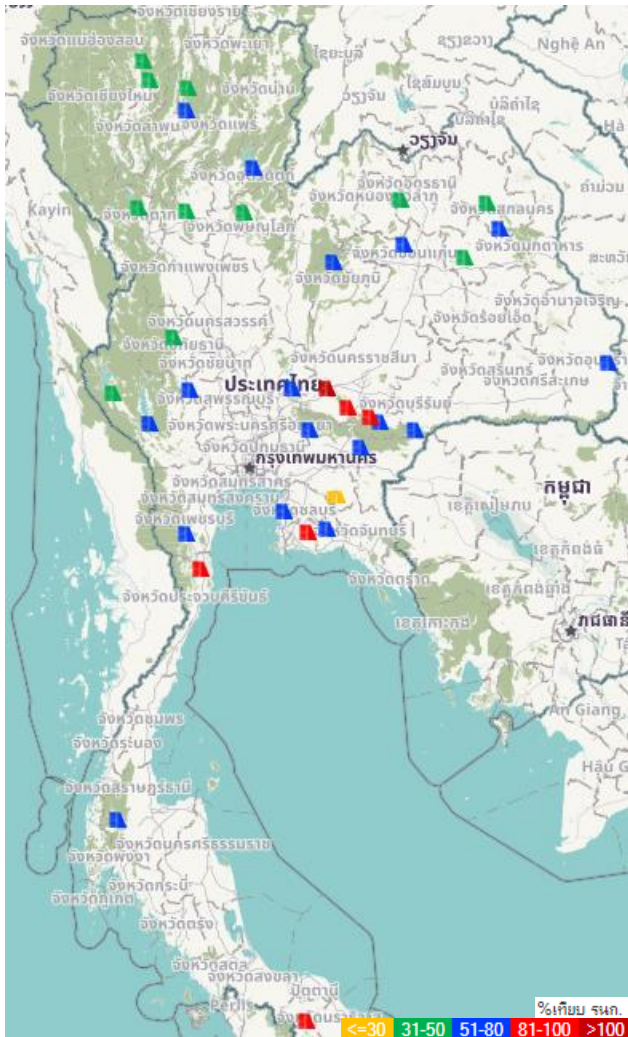


USDA Foreign Agricultural Service
U.S. DEPARTMENT OF AGRICULTURE
Source: 10km United States Air Force
557th Weather Wing
<http://www.557weatherwing.af.mil/>

ที่มา: USDA (United States Department of Agriculture)

ที่มา: <https://ipad.fas.usda.gov/cropexplorer/imageview.aspx?regionid=seasia>

สถานการณ์น้ำในเขื่อนขนาดใหญ่ทั่วประเทศ



ปัจจุบันเขื่อนขนาดใหญ่ทั้ง 35 แห่งทั่วประเทศ มีปริมาณน้ำกักเก็บรวมกัน 40,814 ล้านลูกบาศก์เมตร คิดเป็น 58% ของความจุ สถานการณ์อยู่ในเกณฑ์ปานกลาง โดยเป็นปริมาณน้ำใช้การได้จริง 17,272 ล้านลูกบาศก์เมตร ซึ่งมีเขื่อนที่มีปริมาณน้ำเกินความจุอ่างฯ (มากกว่า 100% ของความจุ) คือ เขื่อนลำตะคอง (101%) และมีเขื่อนที่ปริมาณน้ำกักเก็บอยู่ในเกณฑ์น้ำมาก (80-100% ของความจุ) จำนวน 5 เขื่อน ได้แก่ เขื่อนลำพระเพลิง (90%) เขื่อนมูลบน (95%) เขื่อนหนองปลาไหล (85%) เขื่อนปรานบุรี (83%) และเขื่อนบางลาง (95%) นอกจากนี้มีเขื่อนที่มีปริมาณน้ำกักเก็บอยู่ในเกณฑ์น้อยวิกฤต (น้อยกว่า 30% ของความจุ) คือ เขื่อนคลองสียัด (28%)

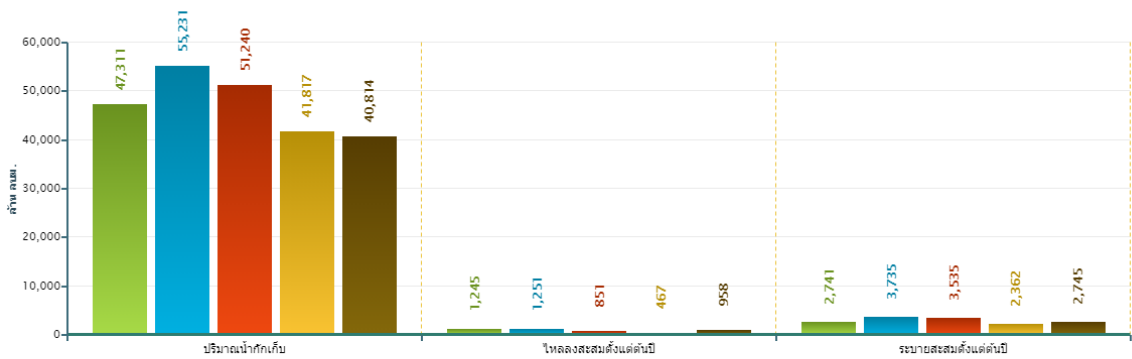
ที่มา: คลังข้อมูลน้ำแห่งชาติ

ข้อมูลเพิ่มเติม : <http://www.thaiwater.net/water/dam/large>

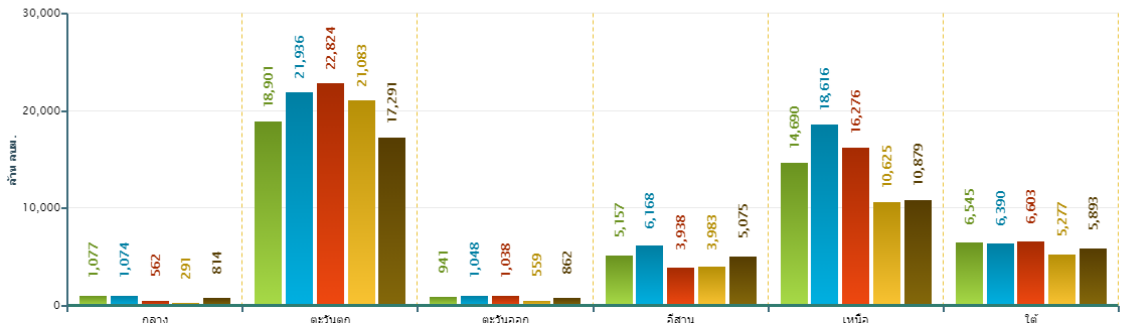
สถานการณ์น้ำในเขื่อนขนาดใหญ่ทั่วประเทศ

วันที่ 1 ก.พ. 64 ปริมาณน้ำกักเก็บในเขื่อนขนาดใหญ่ทั้ง 35 แห่งทั่วประเทศ มีอยู่ 40,814 ล้านลูกบาศก์เมตร ซึ่งน้อยที่สุดเมื่อเปรียบเทียบกับข้อมูลตั้งแต่ปี 2560 ส่วนปริมาณน้ำไหลลงอ่างฯ สะสมตั้งแต่ต้นปีมี 958 ล้านลูกบาศก์เมตร และปริมาณน้ำระบายสะสมตั้งแต่ต้นปีมี 2,745 ล้านลูกบาศก์เมตร ทั้งนี้หากเปรียบเทียบกับข้อมูลรายภาคจะพบว่าปริมาณน้ำกักเก็บของปี 2564 ภาคตะวันตกมีปริมาณน้ำกักเก็บน้อยที่สุดเมื่อเปรียบเทียบกับข้อมูลตั้งแต่ปี 2560 ภาคตะวันออก ภาคเหนือ และภาคใต้มีปริมาณน้ำกักเก็บน้อยเป็นอันดับที่ 2 รองจากปี 2563

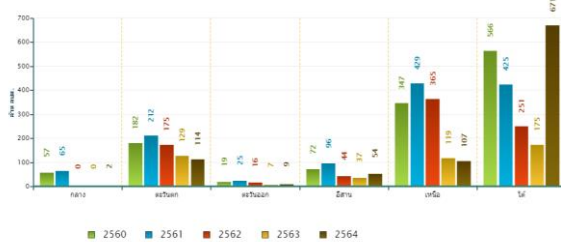
สถานการณ์น้ำในอ่างเก็บน้ำขนาดใหญ่ วันที่ 1 กุมภาพันธ์



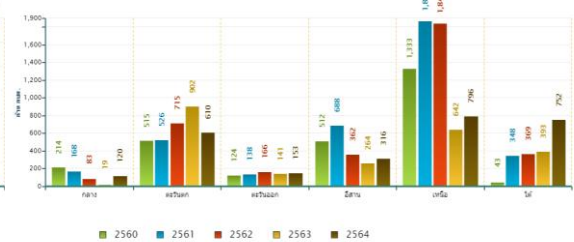
ปริมาณเก็บกักรายภาค วันที่ 1 กุมภาพันธ์



ปริมาณน้ำไหลลงอ่างฯสะสมตั้งแต่ต้นปีรายภาค วันที่ 1 กุมภาพันธ์



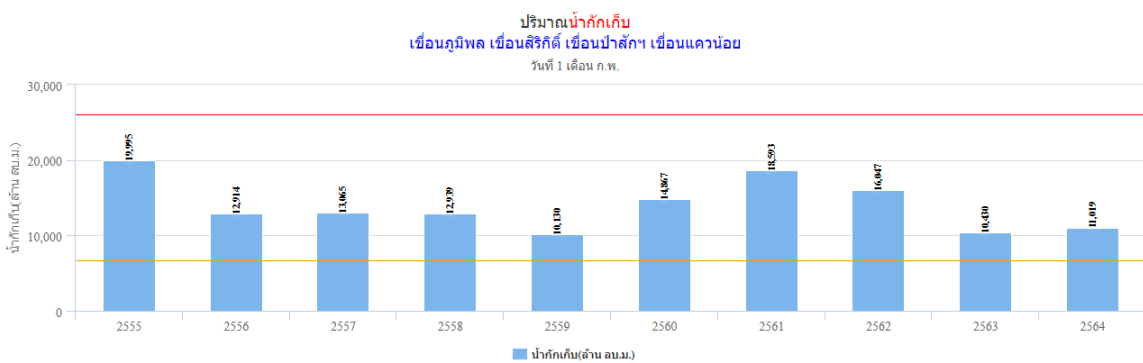
ปริมาณน้ำระบายสะสมตั้งแต่ต้นปีรายภาค วันที่ 1 กุมภาพันธ์



ที่มา: คลังข้อมูลน้ำแห่งชาติ

สถานการณ์น้ำในเขื่อนพื้นที่ลุ่มน้ำเจ้าพระยา

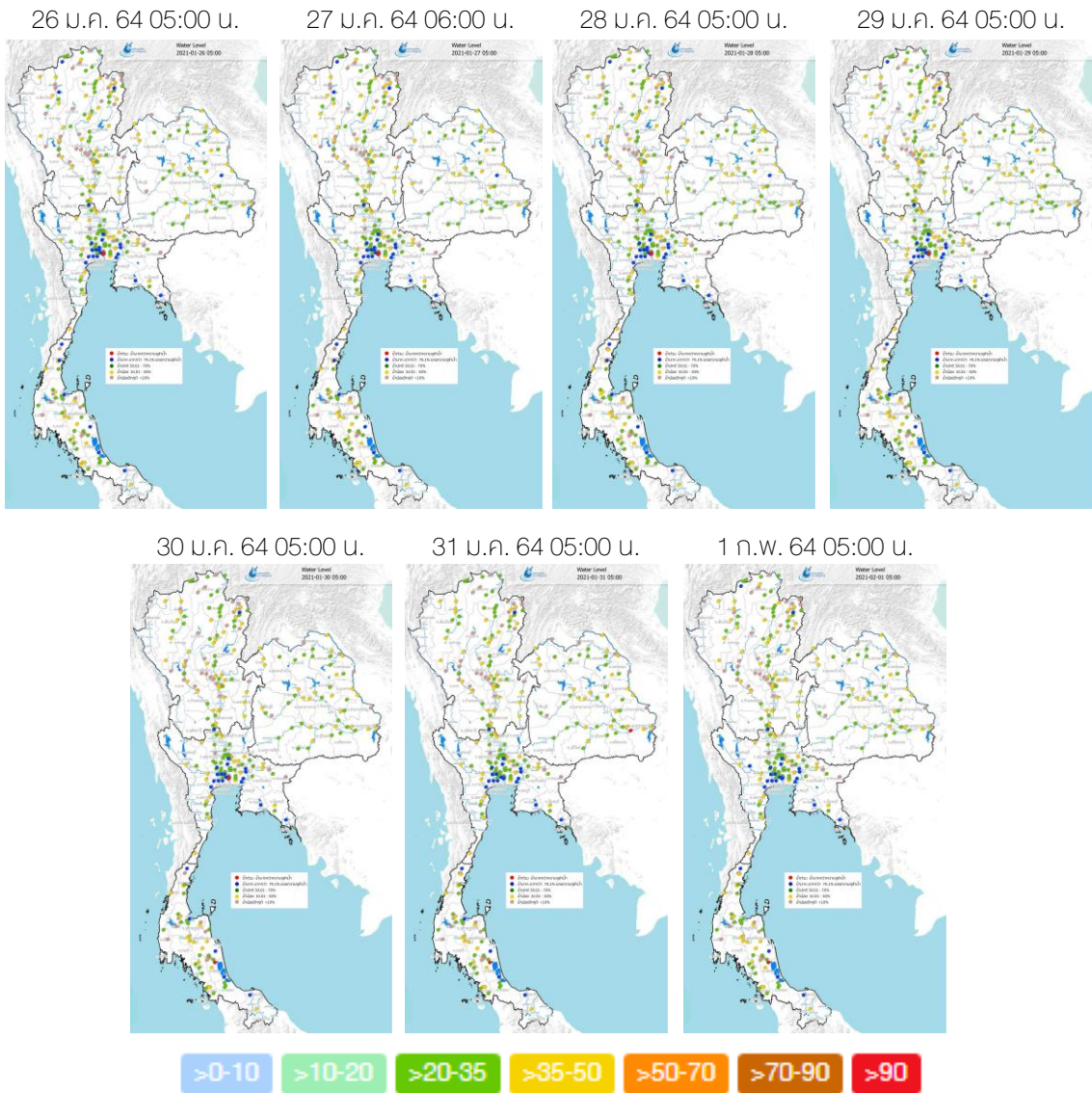
วันที่ 1 ก.พ. 64 เขื่อนขนาดใหญ่ทั้ง 4 เขื่อนหลักในลุ่มน้ำเจ้าพระยา มีปริมาณน้ำกักเก็บรวมกัน 11,019 ล้านลูกบาศก์เมตร โดยมีปริมาณน้ำกักเก็บมากกว่าปี 2559 และ ปี 2563 ที่เกิดภัยแล้งในช่วงต้นปี อยู่ 889 ล้านลูกบาศก์เมตร และ 589 ล้านลูกบาศก์เมตร ตามลำดับ ทั้งนี้ปี 2564 มีปริมาณน้ำใช้การ 4,323 ล้านลูกบาศก์เมตร โดยแผนการใช้น้ำสำหรับอุปโภค-บริโภค และรักษาระบบนิเวศ ตั้งแต่วันที่ 1 พ.ย. 2563 - 30 เม.ย. 2564 อยู่ที่ 3,500 ล้านลูกบาศก์เมตร โดยตั้งแต่วันที่ 1 พ.ย. 2563 ถึงปัจจุบัน ระบายน้ำไปแล้วรวม 2,077 ล้านลูกบาศก์เมตร



ที่มา : คลังข้อมูลน้ำแห่งชาติ

ระดับน้ำในแม่น้ำสายหลัก

จากการตรวจวัดระดับน้ำในแม่น้ำสายหลักในหนึ่งสัปดาห์ที่ผ่านมา พบว่า ระดับน้ำในแม่น้ำสายหลักในภาคเหนือ และภาคตะวันออกเฉียงเหนือมีระดับน้ำน้อยถึงระดับน้ำปานกลาง ภาคตะวันออก และภาคกลางมีระดับน้ำปานกลางถึงระดับน้ำมาก และอาจมีน้ำล้นตลิ่งต่ำบริเวณปากแม่น้ำในช่วงน้ำทะเลหนุนสูง ส่วนภาคใต้มีระดับน้ำน้อยถึงระดับน้ำปานกลาง



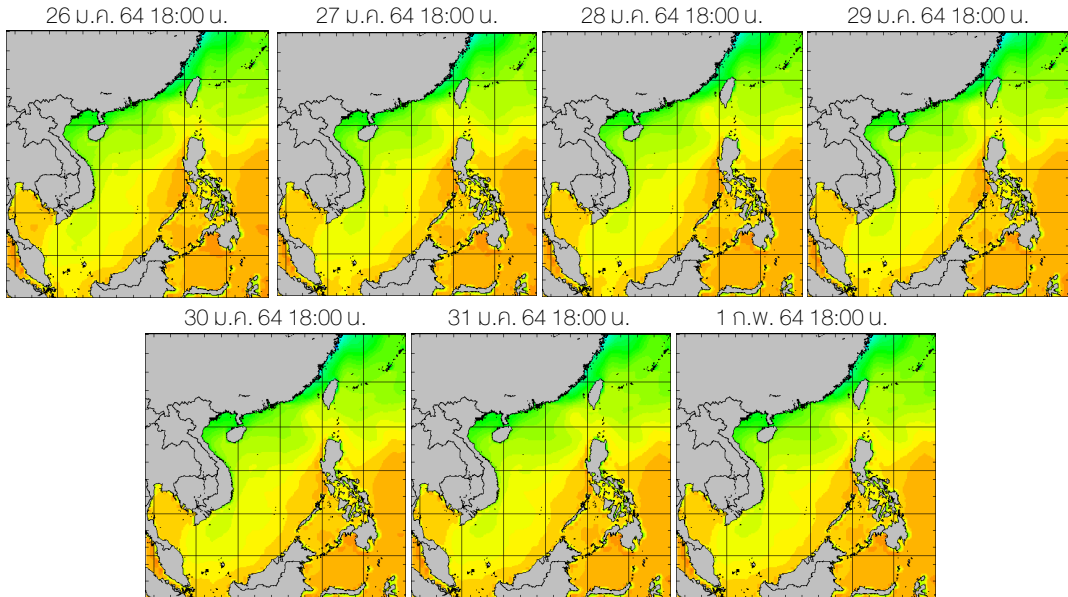
ที่มา: คลังข้อมูลน้ำแห่งชาติ

ข้อมูลเพิ่มเติม: http://www.nhc.in.th/product/history/map/water_level

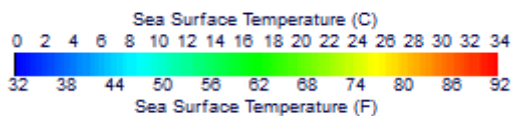
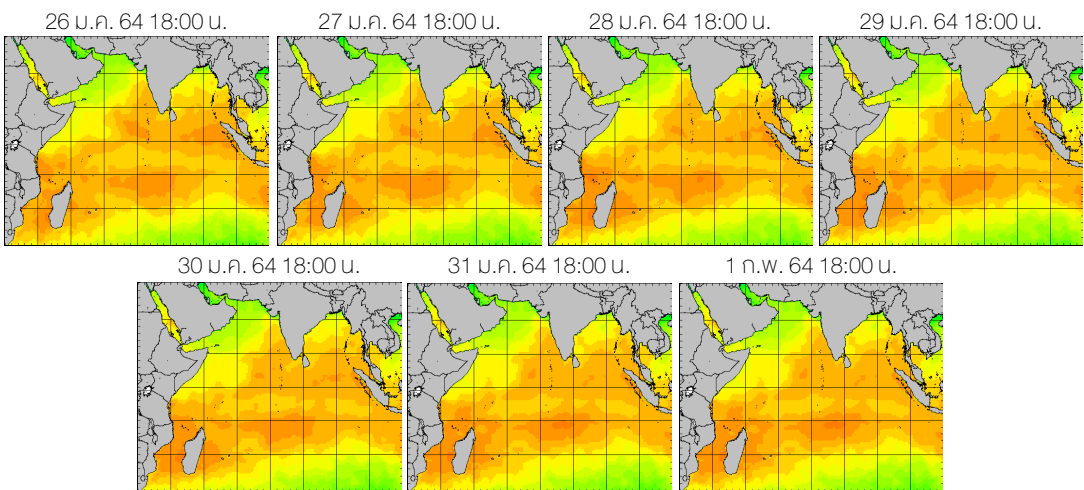
อุณหภูมิผิวน้ำทะเล

สปีดาร์นี้บริเวณทะเลอ่าวไทยมีอุณหภูมิประมาณ 24-26 องศาเซลเซียส ส่วนทะเลอันดามันมีอุณหภูมิประมาณ 26-28 องศาเซลเซียส ตลอดทั้งสปีดาร์

ฝั่งอ่าวไทย



ฝั่งอันดามัน



ที่มา: Oceanweather, Inc.

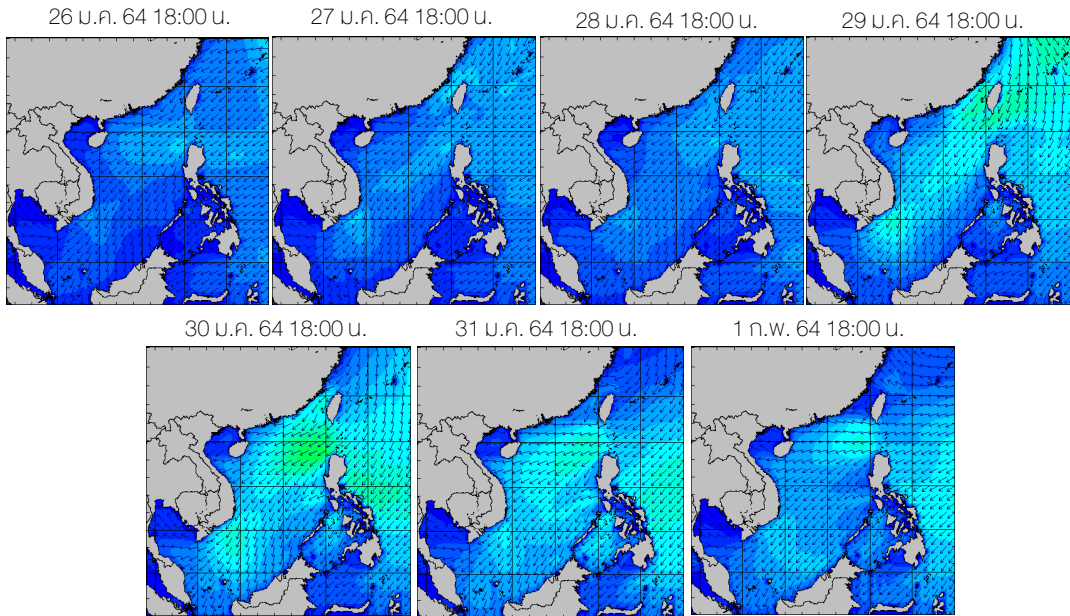
ข้อมูลเพิ่มเติม: <http://www.thaiwater.net/weather/sea/sst/history/143>

<http://www.thaiwater.net/weather/sea/sst/history/146>

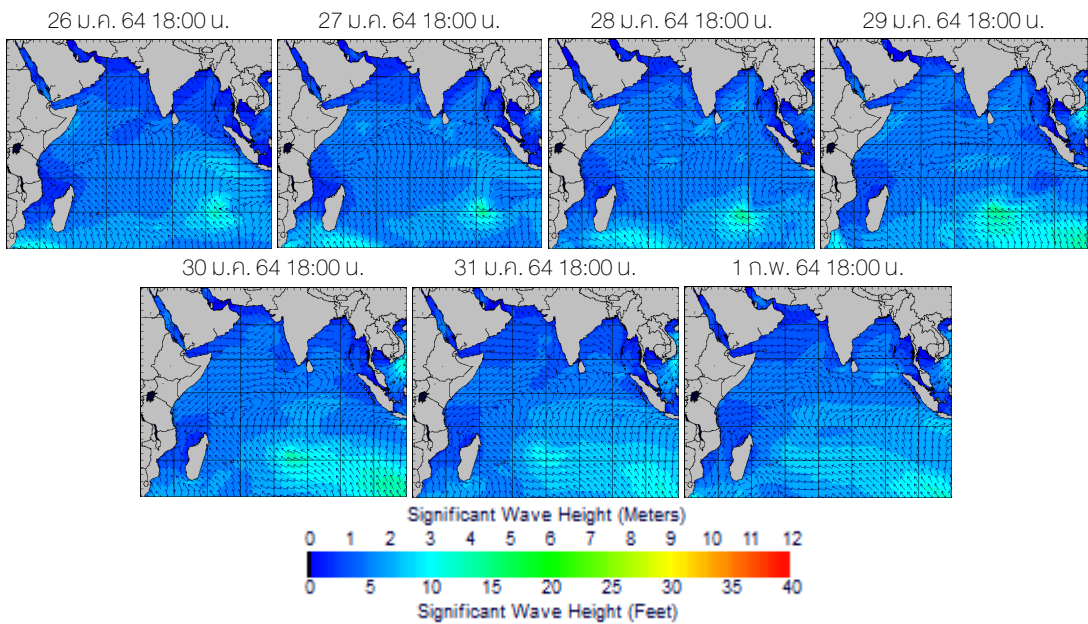
ความสูงและทิศทางคลื่นทะเล

สปีดาร์นี้บริเวณทะเลอ่าวไทยตอนบนมีคลื่นสูงประมาณ 1 เมตร ตลอดทั้งสปีดาร์ ส่วนบริเวณอ่าวไทยตอนล่างมีคลื่นสูงประมาณ 1-1.5 เมตรในช่วงปลายสปีดาร์ และทะเลอันดามันมีคลื่นสูงประมาณ 1-1.5 เมตร ตลอดทั้งสปีดาร์

ฝั่งอ่าวไทย



ฝั่งอันดามัน



ที่มา: Oceanweather, Inc.

ข้อมูลเพิ่มเติม: <http://www.thaiwater.net/weather/sea/sst/history/24>

<http://www.thaiwater.net/weather/sea/sst/history/23>

น้ำเค็มรุก

จากการตรวจวัดค่าความเค็มในแม่น้ำสายหลัก พบว่า บริเวณแม่น้ำเจ้าพระยาที่สถานีสำแล มีค่าความเค็มเกินเกณฑ์มาตรฐานน้ำดิบเพื่อผลิตน้ำประปา 0.50 กรัม/ลิตร เป็นระยะๆ ในช่วงต้นสัปดาห์ หลังจากนั้นในวันที่ 29-30 ม.ค. 64 ค่าความเค็มเพิ่มสูงขึ้นจนเกินเกณฑ์มาตรฐานน้ำดิบเพื่อการเกษตร 2.00 กรัม/ลิตร และค่อยๆ ลดลง แต่ค่ายังคงเกินเกณฑ์มาตรฐานน้ำดิบเพื่อผลิตน้ำประปาจนถึงปลายสัปดาห์ โดยค่าความเค็มที่สูงสุดอยู่ที่ 2.53 กรัม/ลิตร ณ วันที่ 30 ม.ค. 64 เวลา 20.40 น. แม่น้ำท่าจีน ณ สถานีกระทุ่มแบนมีค่าความเค็มเกินเกณฑ์มาตรฐานน้ำดิบเพื่อการเกษตร 2.00 กรัม/ลิตร เป็นระยะๆ ตลอดทั้งสัปดาห์ ส่วนแม่น้ำบางปะกง ณ สถานีบางแตนมีค่าความเค็มอยู่ในเกณฑ์ปกติตลอดทั้งสัปดาห์

แม่น้ำเจ้าพระยา ณ สถานีสำแล (เกินเกณฑ์มาตรฐานน้ำดิบเพื่อการเกษตร 2.00 กรัม/ลิตร)



แม่น้ำท่าจีน ณ สถานีกระทุ่มแบน (เกินเกณฑ์มาตรฐานน้ำดิบเพื่อการเกษตร 2.00 กรัม/ลิตร)



แม่น้ำบางปะกง ณ สถานีบางแตน (อยู่ในเกณฑ์ปกติ)



ที่มา: คลังข้อมูลน้ำแห่งชาติ

ข้อมูลเพิ่มเติม: <http://www.thaiwater.net/water/quality>

แผน/ผลการเพาะปลูกพืชในช่วงฤดูแล้ง ปี 2563

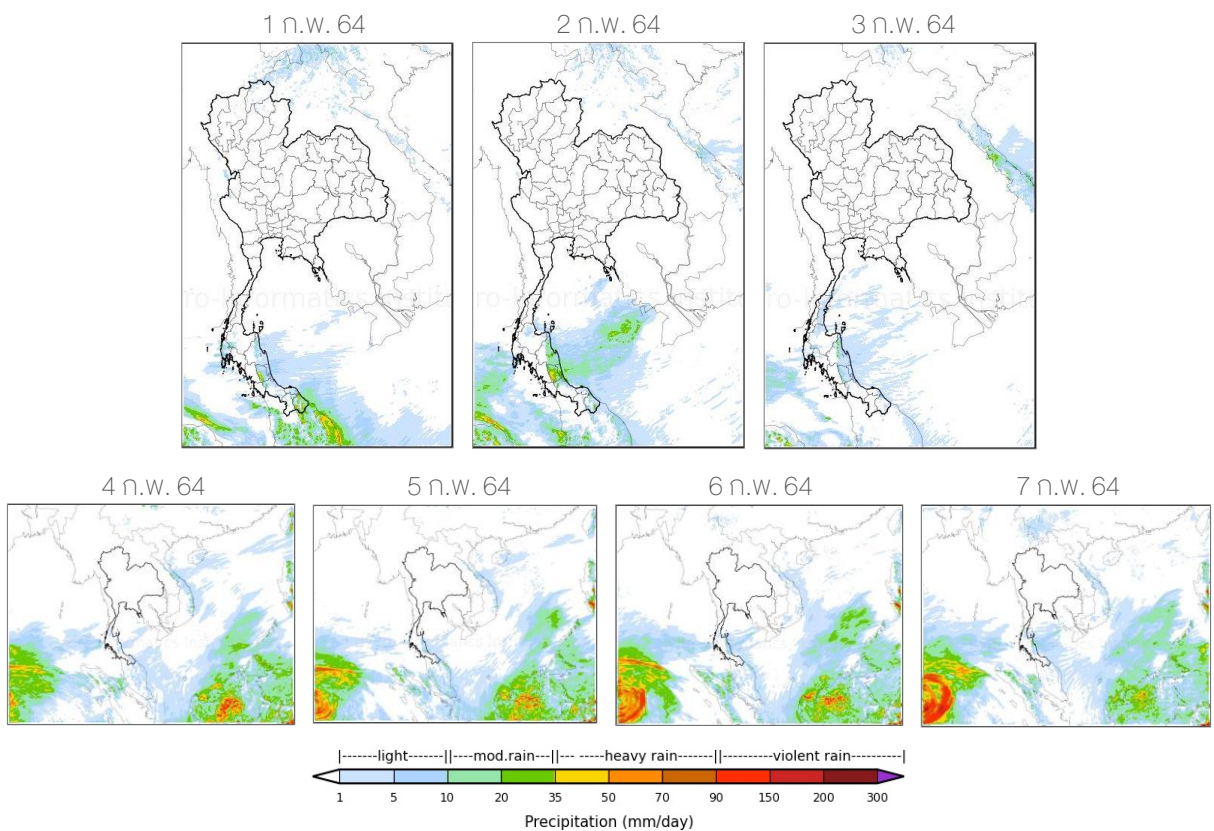
ปัจจุบันประเทศไทยมีการเพาะปลูกเกินจากแผนที่วางไว้ 89.28% โดยมีการปลูกข้าวนาปรังเกินจากแผนไปแล้วมากกว่าเท่าตัว (เกินจากแผนที่วางไว้ 124.24%) ซึ่งภาคเหนือและภาคตะวันออกมีการปลูกเกินแผนไปแล้ว 136.72% และ 3.77% ตามลำดับ ส่วนบริเวณลุ่มน้ำเจ้าพระยาที่ไม่ได้มีการวางแผนให้เพาะปลูกข้าวนาปรัง แต่กลับมีการเพาะปลูกไปแล้ว 2.63 ล้านไร่ ส่วนการปลูกพืชไร่-พืชผักบริเวณลุ่มน้ำเจ้าพระยาและภาคเหนือเกินจากแผนที่วางไว้ 24.30% และ 15.49% ตามลำดับ

ภาค	ข้าวนาปรัง			พืชไร่-พืชผัก			รวม		
	แผน (ล้านไร่)	ผล (ล้านไร่)	%	แผน (ล้านไร่)	ผล (ล้านไร่)	%	แผน (ล้านไร่)	ผล (ล้านไร่)	%
เหนือ	0.23	0.539	236.72	0.16	0.189	115.49	0.39	0.728	186.00
ตะวันออกเฉียงเหนือ	0.86	0.649	75.52	0.04	0.025	61.08	0.90	0.674	74.86
กลาง	0.01	0.007	53.03	0.02	0.012	70.07	0.03	0.020	62.58
ตะวันออก	0.32	0.333	103.77	0.02	0.008	46.16	0.34	0.340	100.85
ตะวันตก	0.20	0.096	48.25	0.23	0.075	32.46	0.43	0.171	39.78
ใต้	0.28	0.003	1.08	0.03	0.0001	0.27	0.31	0.003	1.01
ลุ่มน้ำเจ้าพระยา		2.634		0.05	0.068	124.30	0.05	2.702	4,949.76
ทั้งประเทศ	1.90	4.261	224.24	0.55	0.377	68.56	2.45	4.638	189.28

ที่มา: กรมชลประทาน ข้อมูล ณ วันที่ 27 มกราคม 2564

สถานการณ์ฝน 7 วัน ข้างหน้า

- **ช่วงวันที่ 1-3 ก.พ. 64** บริเวณความกดอากาศสูงจากประเทศจีนแผ่ปกคลุมบริเวณตอนบนของประเทศไทย ประกอบกับลมตะวันตกที่พัดปกคลุมภาคเหนือ ส่งผลให้บริเวณตอนบนของประเทศไทยมีอุณหภูมิลดลง และมีฝนตกเล็กน้อยในบริเวณภาคเหนือ ส่วนลมตะวันออกเฉียงเหนือที่พัดปกคลุมภาคใต้และอ่าวไทยมีกำลังปานกลาง ส่งผลให้ภาคใต้มีฝนตกต่อเนื่อง
- **ช่วงวันที่ 4-7 ก.พ. 64** บริเวณความกดอากาศสูงจากประเทศจีนยังคงแผ่ลงมาปกคลุมประเทศไทย ประกอบกับลมตะวันตกที่พัดปกคลุมภาคเหนือ ส่งผลให้ภาคเหนือมีฝนตกได้ในบางพื้นที่ ส่วนลมตะวันออกเฉียงเหนือที่พัดปกคลุมภาคใต้และอ่าวไทยมีกำลังปานกลาง ส่งผลให้ภาคใต้ยังคงมีฝนตกต่อเนื่อง

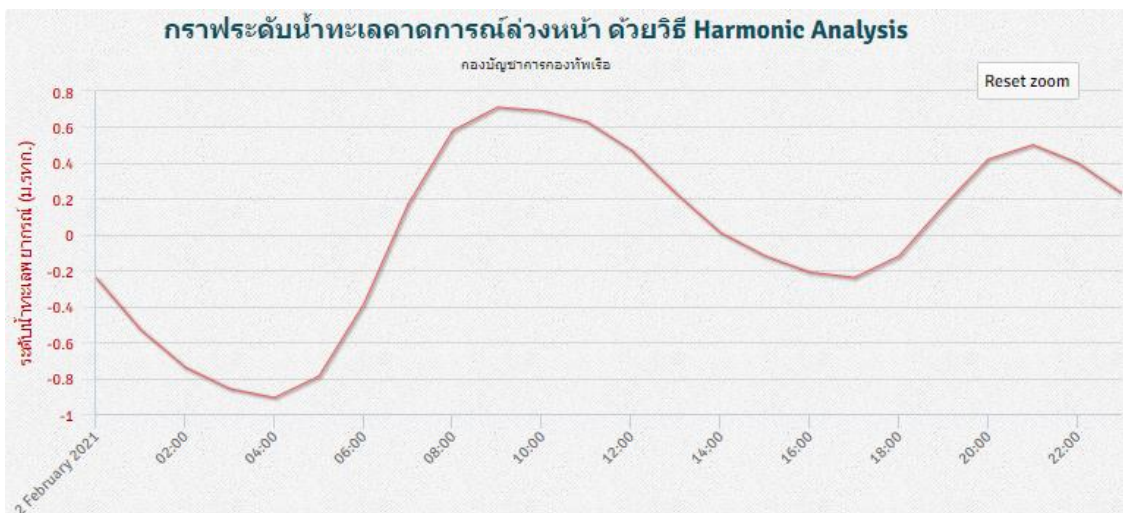


ที่มา: สถาบันสารสนเทศทรัพยากรน้ำ (องค์การมหาชน)
ข้อมูลเพิ่มเติม: <http://www.thaiwater.net/forecast/wrt/history>

คาดการณ์สภาวะระดับน้ำในแม่น้ำเจ้าพระยา

จากการคาดการณ์สถานการณ์น้ำขึ้น-น้ำลงบริเวณทะเลอ่าวไทย โดยสถาบันสารสนเทศทรัพยากรน้ำ (องค์การมหาชน) คาดว่าวันที่ 2 ก.พ. 64 บริเวณสถานีกองบัญชาการกองทัพเรือ น้ำลงต่ำสุด เวลา 04.00 น. ต่ำกว่าระดับน้ำทะเลปานกลาง 0.91 เมตร และน้ำขึ้นสูงสุดเวลา 09.00 น. สูงกว่าระดับน้ำทะเลปานกลาง 0.71 เมตร ส่วนบริเวณป้อมพระจุลจอมเกล้า น้ำลงต่ำสุด 02.00 น. ต่ำกว่าระดับน้ำทะเลปานกลาง 1.44 เมตร และน้ำขึ้นสูงสุดเวลา 09.00 น. สูงกว่าระดับน้ำทะเลปานกลาง 1.34 เมตร

หน้ากองบัญชาการกองทัพเรือ



ป้อมพระจุลจอมเกล้า

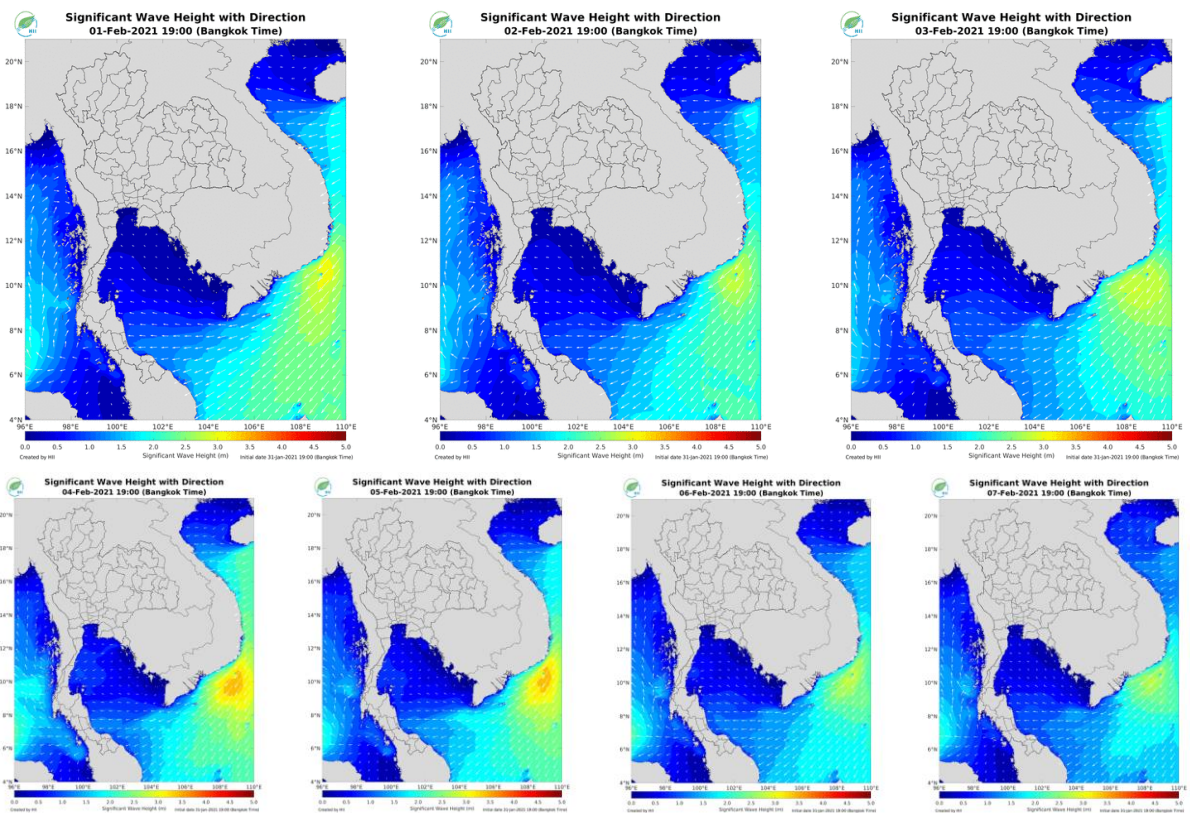


ที่มา: สถาบันสารสนเทศทรัพยากรน้ำ (องค์การมหาชน)

คาดการณ์ความสูงและทิศทางคลื่นทะเล

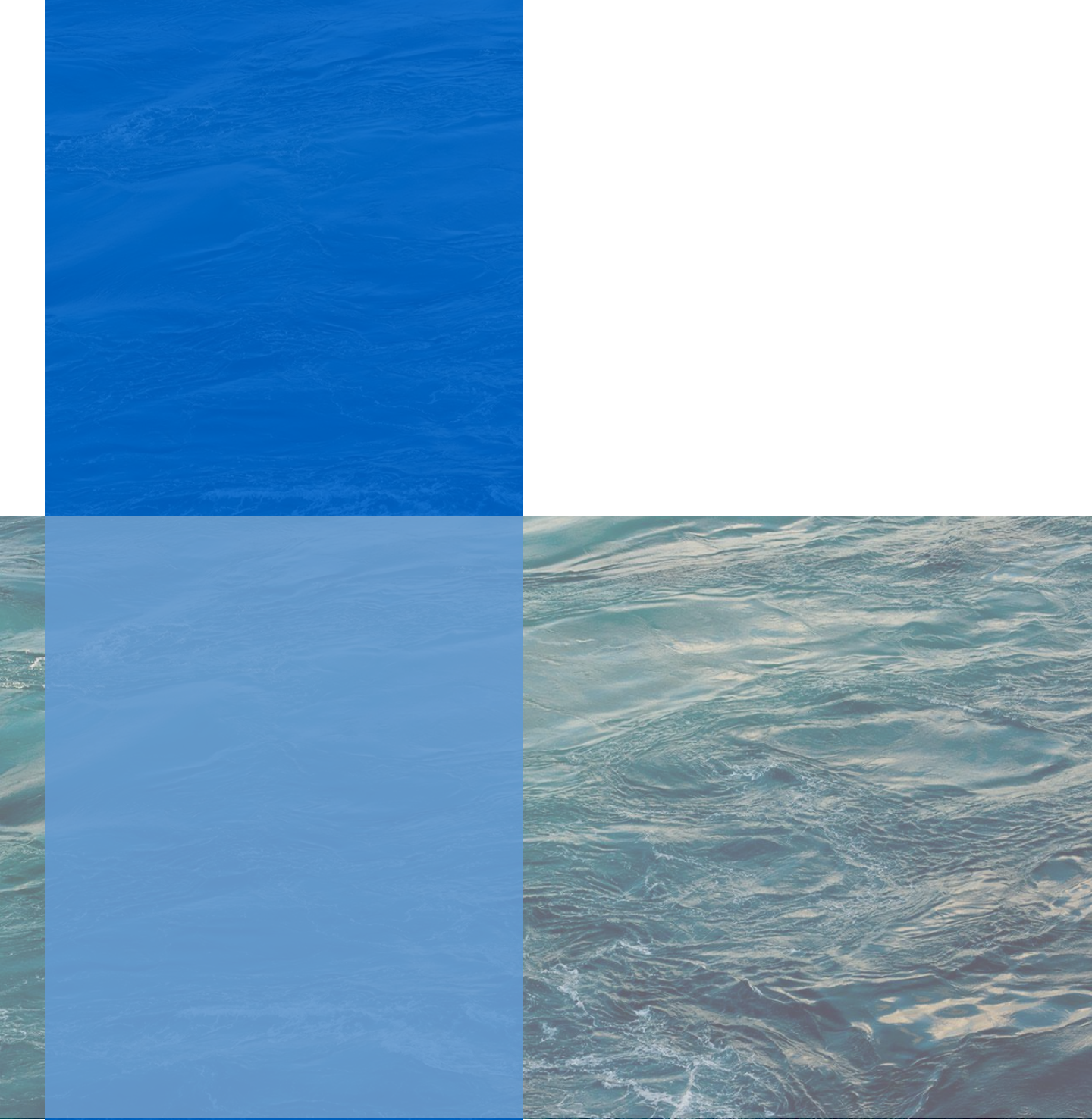
คาดการณ์ความสูงคลื่นในช่วงวันที่ 1-7 ก.พ. 64 อิทธิพลจากลมตะวันออกเฉียงเหนือที่พัดปกคลุมภาคใต้และอ่าวไทย ส่งผลให้คลื่นลมในทะเลอ่าวไทยตอนล่างและอันดามันมีคลื่นสูงประมาณ 1-2 เมตร ตลอดทั้งสัปดาห์

การคาดการณ์ความสูงและทิศทางคลื่นทะเล ระหว่างวันที่ 1-7 ก.พ. 64



ที่มา: สถาบันสารสนเทศทรัพยากรน้ำ (องค์การมหาชน)

ข้อมูลเพิ่มเติม: <http://www.thaiwater.net/forecast/swan/history>



รู้น้ำ รู้อากาศ รู้ภัยพิบัติ

www.thaiwater.net

ThaiWater mobile application



คลังข้อมูลน้ำแห่งชาติ National Hydroinformatics Center

โดย

สถาบันสารสนเทศทรัพยากรน้ำ (องค์การมหาชน)
กระทรวงการอุดมศึกษา วิทยาศาสตร์ วิจัยและนวัตกรรม

