

รู้น้ำ รู้อากาศ รู้กันภัยพิบัติ

[www.thaiwater.net](http://www.thaiwater.net)

ThaiWater mobile application



คลังข้อมูลน้ำแห่งชาติ

National Hydroinformatics Data Center

# รู้น้ำรู้อากาศ

รายสัปดาห์

ประจำวันที่ 4 มกราคม 2564



จัดทำโดย

สถาบันสารสนเทศทรัพยากรน้ำ (องค์การมหาชน)

กระทรวงการอุดมศึกษา วิทยาศาสตร์ วิจัยและนวัตกรรม

## สปีดาร์ที่ผ่านมา

### สภาพอากาศ

4 ลักษณะกลุ่มเมฆจากภาพถ่ายดาวเทียม

5 แผนที่ความกดอากาศ

6 สถานการณ์ฝน

- เสดาร์ตรวจอากาศ
- สถานีตรวจอากาศ
- ปริมาณฝนทั้งสปีดาร์

9 ความชื้นในอากาศ

### สถานการณ์น้ำ

10 ความชื้นผิวดิน

11 สถานการณ์น้ำในเขื่อน

- น้ำในเขื่อนขนาดใหญ่ทั่วประเทศ
- น้ำในเขื่อนพื้นที่ลุ่มน้ำเจ้าพระยา

14 ระดับน้ำในแม่น้ำสายหลัก

15 สถานการณ์น้ำทะเล

- อุณหภูมิพื้นผิวน้ำทะเล
- ความสูงและทิศทางคลื่นทะเล
- น้ำเค็มรุก

18 แผน/ผล การเพาะปลูกพืชในช่วงฤดูแล้ง

## คาดการณ์สปีดาร์หน้า

### สภาพอากาศ

19 คาดการณ์ฝน 7 วันข้างหน้า

### สถานการณ์น้ำ

20 คาดการณ์ระดับน้ำในแม่น้ำเจ้าพระยา

21 คาดการณ์ความสูงและทิศทางคลื่นทะเล

# สรุปสถานการณ์ที่ผ่านมาและคาดการณ์สัปดาห์หน้า

## สถานการณ์ปัจจุบัน

**สภาพอากาศ :** สัปดาห์นี้บริเวณความกดอากาศสูงกำลังแรงจากประเทศจีนแผ่ลงมาปกคลุมบริเวณภาคเหนือและภาคตะวันออกเฉียงเหนือในช่วงวันที่ 30 ธ.ค. 63 -2 ม.ค. 64 ส่งผลให้ประเทศไทยตอนบนบริเวณภาคเหนือภาคตะวันออกเฉียงเหนือ และภาคกลางมีอากาศเย็นและมีลมแรง ส่วนลมมรสุมตะวันออกเฉียงเหนือที่พัดปกคลุมทะเลอันดามันและภาคใต้มีกำลังแรงขึ้นในช่วงวันที่ 31 ธ.ค. 63-3 ม.ค. 64 ส่งผลให้ภาคใต้มีฝนตกปานกลางถึงตกหนักในช่วงครึ่งหลังของสัปดาห์

**น้ำในเขื่อน :** ปัจจุบันเขื่อนขนาดใหญ่ทั้ง 35 แห่งทั่วประเทศมีปริมาณน้ำกักเก็บรวมกัน 42,883 ล้านลูกบาศก์เมตร คิดเป็น 60% ของความจุ สถานการณ์อยู่ในเกณฑ์ปานกลาง โดยเป็นปริมาณน้ำใช้การได้จริง 19,340 ล้านลูกบาศก์เมตร ซึ่งมีเขื่อนที่มีปริมาณน้ำเกินความจุอ่างฯ (มากกว่า 100% ของความจุ) คือเขื่อนลำตะคอง (109%) และเขื่อนที่มีปริมาณน้ำกักเก็บอยู่ในเกณฑ์น้ำมาก (80-100%) มี 10 เขื่อน ได้แก่ เขื่อนลำพระเพลิง (100%) เขื่อนสิรินธร (82%) เขื่อนจุฬาภรณ์ (88%) เขื่อนลำนางรอง (82%) เขื่อนมูลบน (100%) เขื่อนลำห้วย (88%) เขื่อนหนองปลาไหล (95%) เขื่อนขุนด่านปราการชล (83%) เขื่อนปราณบุรี (91%) และเขื่อนบางลาง (95%)

**น้ำในแม่น้ำลำคลอง :** จากการตรวจวัดระดับน้ำในแม่น้ำสายหลักในหนึ่งสัปดาห์ที่ผ่านมา พบว่าภาคเหนือมีระดับน้ำน้อยถึงระดับน้ำปานกลาง ภาคตะวันออกเฉียงเหนือ ภาคตะวันออก และภาคกลางมีระดับน้ำปานกลางถึงระดับน้ำมากและมีน้ำล้นตลิ่งต่ำบริเวณปากแม่น้ำในช่วงน้ำทะเลหนุนสูง ส่วนภาคใต้มีระดับน้ำปานกลางถึงระดับน้ำมากและมีน้ำล้นตลิ่งบริเวณคลองปากพรอ ต.ปากพรอ อ.สิงหนคร จ.สงขลา

## คาดการณ์

**คาดการณ์ฝน :** ช่วงวันที่ 4-6 ม.ค. 64 บริเวณความกดอากาศสูงกำลังแรงจากประเทศจีนแผ่ลงมาปกคลุมบริเวณประเทศไทยตอนบน ประกอบกับหย่อมความกดอากาศต่ำปกคลุมบริเวณทะเลจีนใต้ตอนล่าง ทำให้ลมมรสุมตะวันออกเฉียงเหนือที่พัดปกคลุมประเทศไทยและอันดามันมีกำลังแรง ส่งผลให้บริเวณตอนบนของประเทศจะมีอากาศเย็นและมีลมแรง ส่วนภาคใต้จะมีฝนตกหนักในบางแห่งโดยเฉพาะบริเวณภาคใต้ตอนล่าง และในช่วงวันที่ 7-10 ม.ค. 64 บริเวณความกดอากาศสูงยังคงปกคลุมประเทศไทยตอนบน ทำให้ลมมรสุมตะวันออกเฉียงเหนือที่พัดปกคลุมประเทศไทยและอันดามันยังคงมีกำลังแรง ส่งผลให้บริเวณตอนบนของประเทศจะยังคงมีอากาศเย็นและมีลมแรง ส่วนภาคใต้ยังคงมีฝนตกต่อเนื่อง และมีฝนตกหนักได้ในบางแห่ง

**คาดการณ์ระดับน้ำในแม่น้ำเจ้าพระยา :** จากการคาดการณ์สถานการณ์น้ำขึ้น-น้ำลงบริเวณทะเลอันดามัน โดยสถาบันสารสนเทศทรัพยากรน้ำ (องค์การมหาชน) คาดว่าวันที่ 21 ธ.ค. 63 บริเวณสถานีกองบัญชาการกองทัพเรือน้ำลงต่ำสุด เวลา 05.00 น. ต่ำกว่าระดับน้ำทะเลปานกลาง 0.65 เมตร และน้ำขึ้นสูงสุดเวลา 12.00 น. สูงกว่าระดับน้ำทะเลปานกลาง 0.64 เมตร ส่วนบริเวณป้อมพระจุลจอมเกล้าน้ำลงต่ำสุด 04.00 น. ต่ำกว่าระดับน้ำทะเลปานกลาง 1.01 เมตร และน้ำขึ้นสูงสุดเวลา 11.00 น. สูงกว่าระดับน้ำทะเลปานกลาง 1.04 เมตร

**คาดการณ์คลื่น :** คาดการณ์ความสูงคลื่นในช่วงวันที่ 4-10 ม.ค. 64 ลมมรสุมตะวันออกเฉียงเหนือที่พัดปกคลุมภาคใต้และอันดามันจะมีกำลังแรงขึ้นในช่วงครึ่งหลังของสัปดาห์ ส่งผลให้อ่าวไทยตอนบนมีคลื่นสูง 1-1.5 เมตร ในช่วงครึ่งแรกของสัปดาห์ และมีคลื่นสูงชันเป็น 1-2 เมตร ในช่วงครึ่งหลังของสัปดาห์ ส่วนอันดามันตอนล่างมีคลื่นสูงประมาณ 1-2 เมตร ในช่วงครึ่งแรกของสัปดาห์และคลื่นสูงกว่า 2 เมตร ในช่วงครึ่งหลังของสัปดาห์

# ลักษณะกลุ่มเมฆจากภาพถ่ายดาวเทียม

สปีดาร์นี้มีกลุ่มเมฆปกคลุมเบาบางบริเวณภาคตะวันออกและภาคใต้ตอนบนตลอดทั้งสปีดาร์และมีกลุ่มเมฆปกคลุมหนาแน่นบริเวณภาคใต้ตอนล่างในช่วงวันที่ 2-4 ม.ค. 64

29 ส.ค. 63 07:00 น.



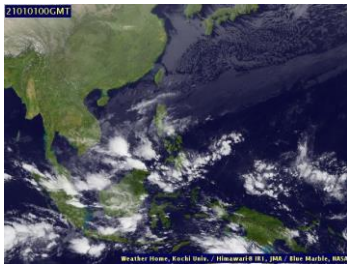
30 ส.ค. 63 07:00 น.



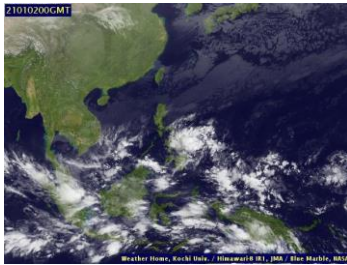
31 ส.ค. 63 07:00 น.



1 ม.ค. 64 07:00 น.



2 ม.ค. 64 07:00 น.



3 ม.ค. 64 07:00 น.



4 ม.ค. 64 07:00 น.



ที่มา: ภาพถ่ายจากดาวเทียม Himawari-8 จัดทำโดย Kochi University.

ข้อมูลเพิ่มเติม: <https://www.thaiwater.net/TyphoonTracking/Goes9.php>

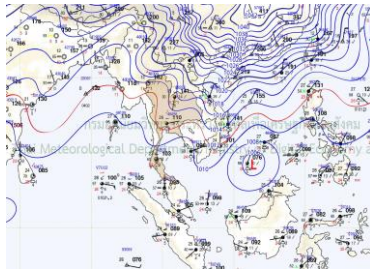
# แผนที่อากาศ

สปีดาร์นี้บริเวณความกดอากาศสูงกำลังแรงจากประเทศจีนแผ่ลงมาปกคลุมบริเวณภาคเหนือและภาคตะวันออกเฉียงเหนือในช่วงวันที่ 30 ร.ค. 63 -2 ม.ค. 64 ส่งผลให้ประเทศไทยตอนบนบริเวณภาคเหนือภาคตะวันออกเฉียงเหนือ และภาคกลางมีอากาศเย็นและมีลมแรง ส่วนลมมรสุมตะวันออกเฉียงเหนือที่พัดปกคลุมทะเลอันดามันและภาคใต้มีกำลังแรงขึ้นในช่วงวันที่ 31ร.ค. 63-3 ม.ค. 64 ส่งผลให้ภาคใต้มีฝนตกปานกลางถึงตกหนักในช่วงครึ่งหลังของสปีดาร์

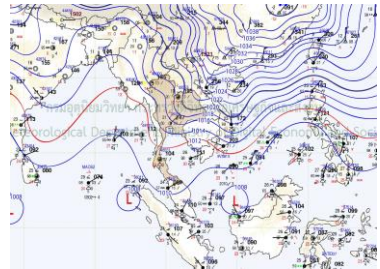
29 ร.ค. 63 07:00 น.



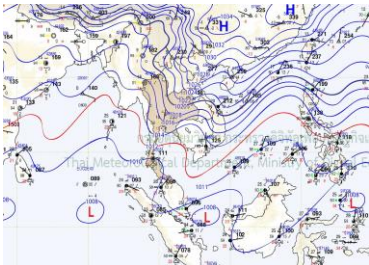
30 ร.ค. 63 07:00 น.



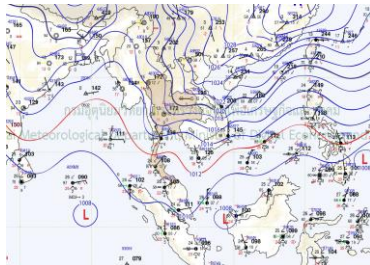
31 ร.ค. 63 07:00 น.



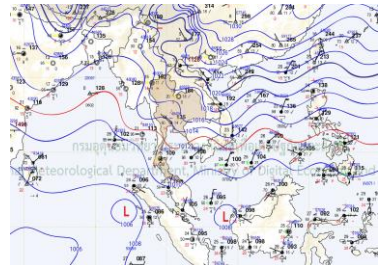
1 ม.ค. 64 07:00 น.



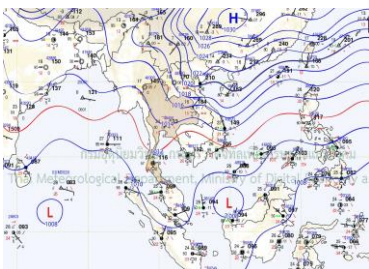
2 ม.ค. 64 07:00 น.



3 ม.ค. 64 07:00 น.



4 ม.ค. 64 01:00 น.



ที่มา: กรมอุตุนิยมวิทยา

ข้อมูลเพิ่มเติม: [http://www.thaiwater.net/DATA/REPORT/php/hmain.php?page=/TyphoonTracking/show\\_weather\\_map.php](http://www.thaiwater.net/DATA/REPORT/php/hmain.php?page=/TyphoonTracking/show_weather_map.php)

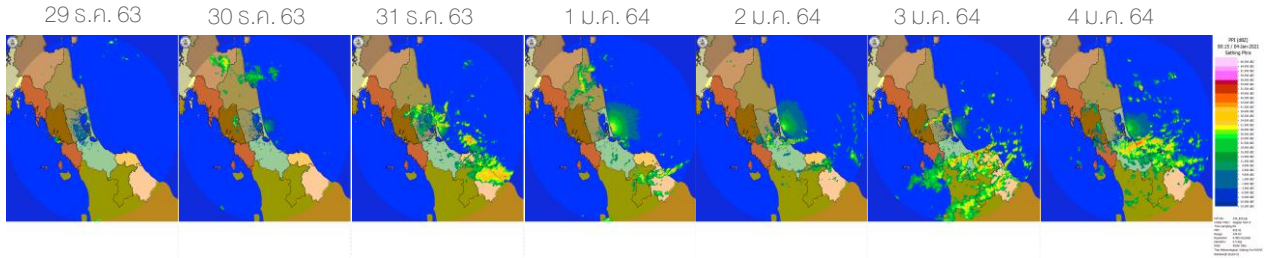
# สถานการณ์ฝนจากภาพเรดาร์ตรวจอากาศ

เครือข่ายภาพเรดาร์ตรวจวัดปริมาณฝนของกรมอุตุนิยมวิทยา ได้แก่ เรดาร์สุราษฎร์ธานีและเรดาร์ สงขลา ตรวจพบฝนตกปานกลางถึงตกหนักกระจายตัวบางพื้นที่ของภาคใต้ตอนล่าง กับมีฝนตกหนักบริเวณจังหวัดปัตตานี ยะลา และนราธิวาสในช่วงครึ่งหลังของสปีดาร์

## เรดาร์สุราษฎร์ธานี



## เรดาร์สงขลา



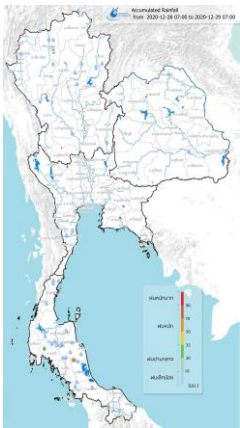
ที่มา: กรมอุตุนิยมวิทยา

ข้อมูลเพิ่มเติม : <http://www.thaiwater.net/v3/hydro>

# ปริมาณฝนรายวันจากสถานีตรวจอากาศ

สปีดาร์นี้ภาคใต้มีฝนตกเล็กน้อยถึงปานกลางในช่วงครึ่งแรกของสปีดาร์ และมีฝนตกปานกลางถึงตกหนักบริเวณภาคใต้ตอนล่างในช่วงครึ่งหลังของสปีดาร์ โดยมีฝนตกหนักถึงหนักมากบริเวณจังหวัดสุราษฎร์ธานี นครศรีธรรมราช พัทลุง ปัตตานี ยะลา และนราธิวาส

28 ส.ค. 63 07:00 น.



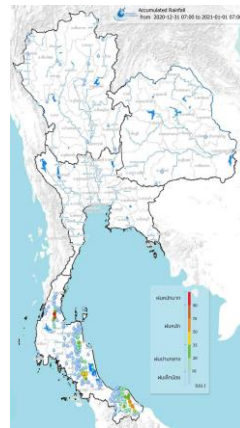
29 ส.ค. 63 07:00 น.



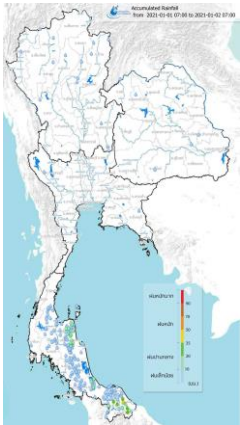
30 ส.ค. 63 07:00 น.



31 ส.ค. 63 07:00 น.



1 ม.ค. 64 07:00 น.



2 ม.ค. 64 07:00 น.



3 ม.ค. 64 07:00 น.



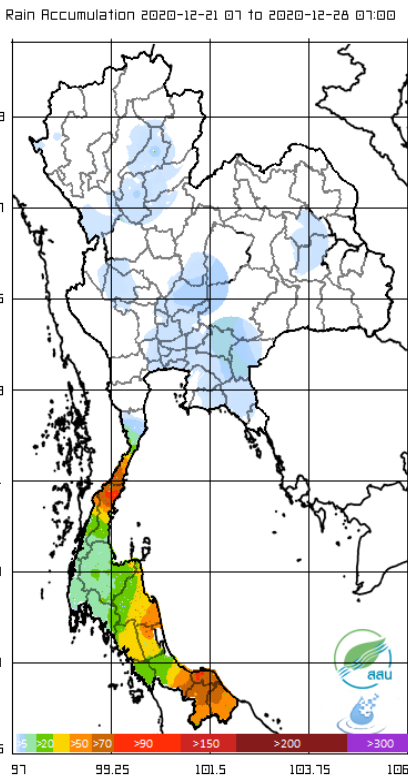
ที่มา: คลังข้อมูลน้ำแห่งชาติ

ข้อมูลเพิ่มเติม: <http://www.nhc.in.th/product/latest/img/rain24.jpg>

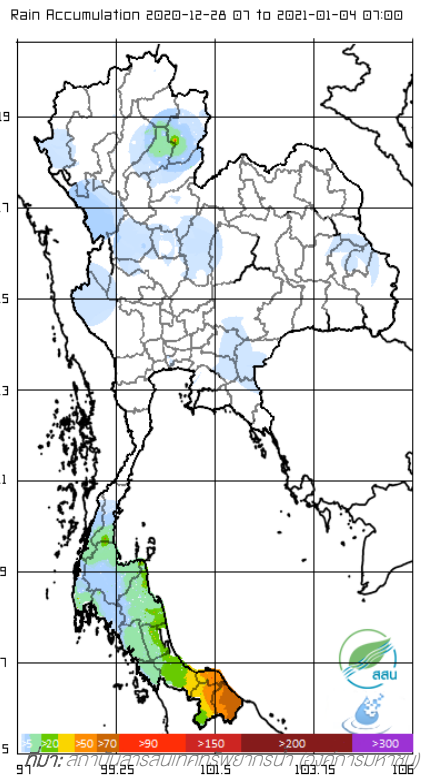
# ปริมาณฝนทั้งสัปดาห์

สัปดาห์นี้ประเทศไทยมีปริมาณฝนเพิ่มมากขึ้นบริเวณภาคเหนือ และภาคใต้ตอนล่างบริเวณ จังหวัดนราธิวาส ส่วนภาคกลาง ภาคตะวันออก และพื้นที่ส่วนใหญ่ของภาคใต้มีฝนตกลงจาก สัปดาห์ที่ผ่านมา

สัปดาห์ที่ผ่านมา



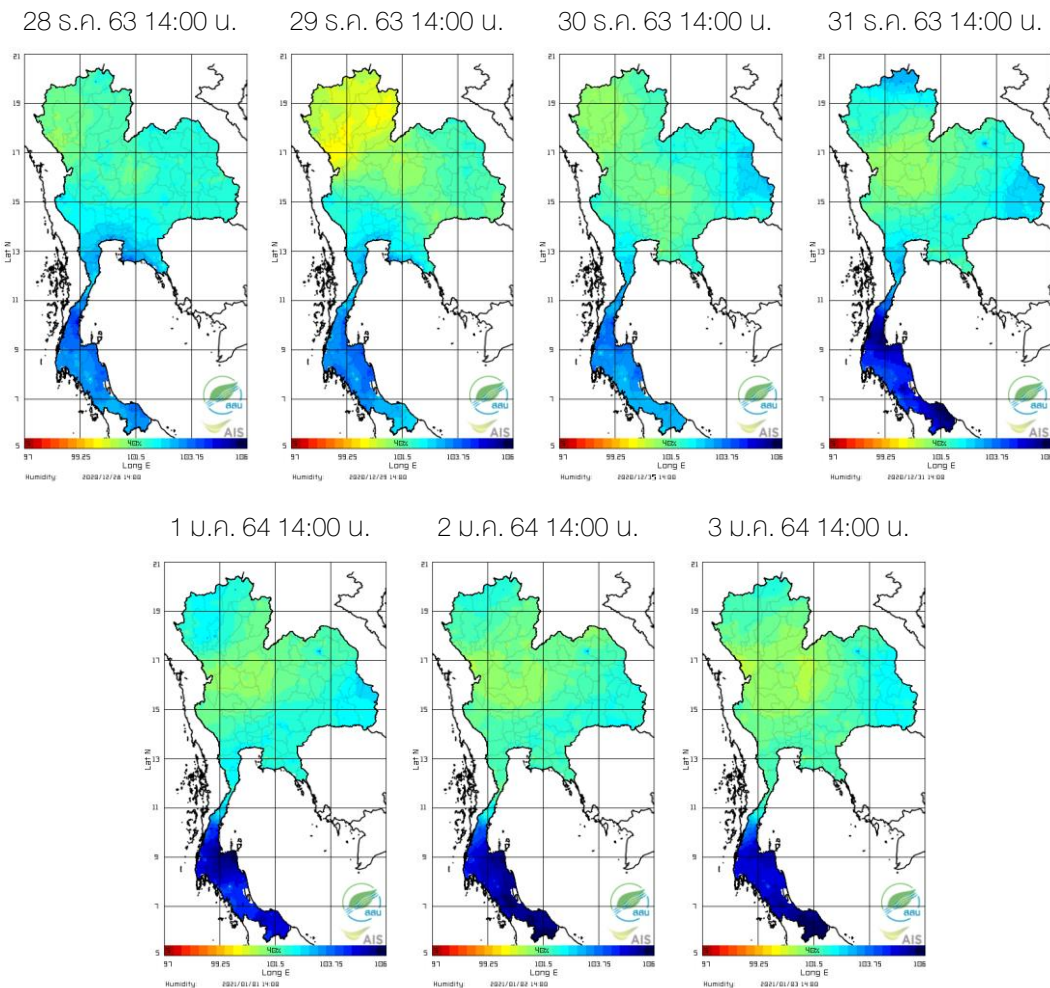
สัปดาห์นี้





# ความชื้นในอากาศ

แผนภาพแสดงการกระจายตัวของความชื้นในอากาศของประเทศไทยสะสมเวลา 14.00 น. ระหว่างวันที่ 28 ธ.ค. 63-3 ม.ค. 64 พบว่าบริเวณประเทศไทยตอนบนมีความชื้นในอากาศค่อนข้างต่ำเกือบทั้งสัปดาห์และมีความชื้นในอากาศลดต่ำลงบริเวณภาคเหนือในวันที่ 29 ธ.ค. 63 ภาคตะวันออกเฉียงเหนือและภาคกลางความชื้นในอากาศค่อยๆ ลดต่ำลงจนถึงปลายสัปดาห์ ส่วนภาคใต้มีความชื้นในอากาศค่อนข้างสูงในช่วงครึ่งแรกของสัปดาห์และมีความชื้นเพิ่มสูงขึ้นในช่วงครึ่งหลังของสัปดาห์ เนื่องจากมีฝนตกหนักในพื้นที่



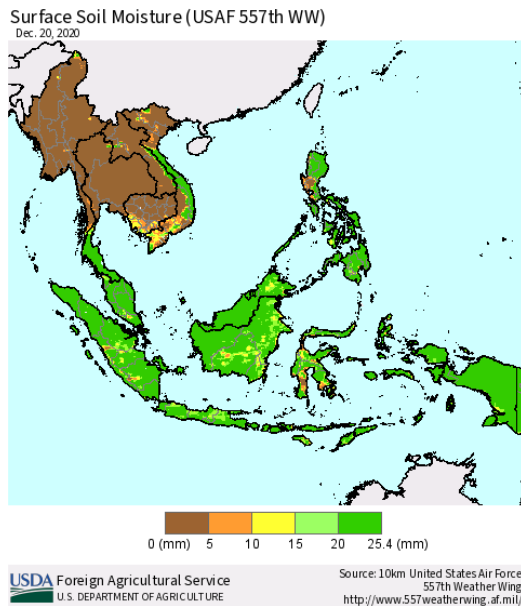
ที่มา: สถาบันสารสนเทศทรัพยากรน้ำ (องค์การมหาชน)

ข้อมูลเพิ่มเติม: [http://www.thaiwater.net/DATA/REPORT/php/radar/show\\_templmg.php](http://www.thaiwater.net/DATA/REPORT/php/radar/show_templmg.php)

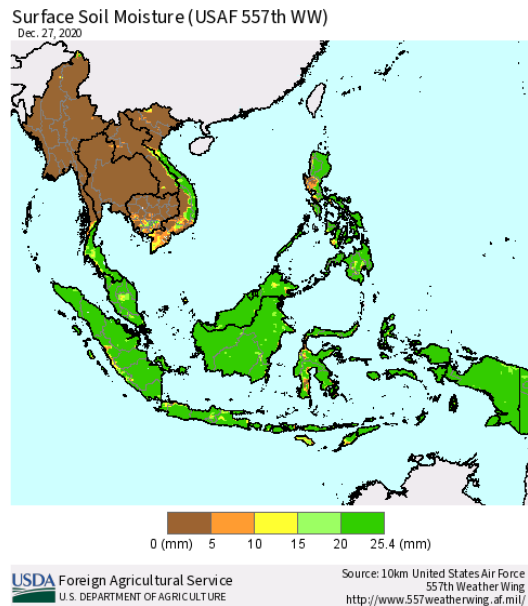
## ความชื้นผิวดิน

วันที่ 27 ธ.ค. 63 ประเทศไทยบริเวณภาคใต้ฝั่งตะวันตกมีความชื้นผิวดินลดลงจากเมื่อวันที่ 20 ธ.ค. 63 เนื่องจากสัปดาห์นี้บริเวณภาคใต้มีฝนลดลง

วันที่ 20 ธ.ค. 63



วันที่ 27 ธ.ค. 63



ที่มา: USDA (United States Department of Agriculture)

ที่มา: <https://ipad.fas.usda.gov/cropexplorer/imageview.aspx?regionid=seasia>

# สถานการณ์น้ำในเขื่อนขนาดใหญ่ทั่วประเทศ



ปัจจุบันเขื่อนขนาดใหญ่ทั้ง 35 แห่งทั่วประเทศ มีปริมาณน้ำกักเก็บรวมกัน 42,883 ล้านลูกบาศก์เมตร คิดเป็น 60% ของความจุ สถานการณ์อยู่ในเกณฑ์ปานกลาง โดยเป็นปริมาณน้ำใช้การได้จริง 19,340 ล้านลูกบาศก์เมตร ซึ่งมีเขื่อนที่มีปริมาณน้ำเกินความจุอ่างฯ (มากกว่า 100% ของความจุ) คือ เขื่อนลำตะคอง (109%) และเขื่อนที่มีปริมาณน้ำกักเก็บอยู่ในเกณฑ์น้ำมาก (80-100%) มี 10 เขื่อน ได้แก่ เขื่อนลำพระเพลิง (100%) เขื่อนสิรินธร (82%) เขื่อนจุฬาภรณ์ (88%) เขื่อนลำนางรอง (82%) เขื่อนมูลบน (100%) เขื่อนลำเซ (88%) เขื่อนหนองปลาไหล (95%) เขื่อนขุนด่านปราการชล (83%) เขื่อนปราณบุรี (91%) และเขื่อนบางลาง (95%)

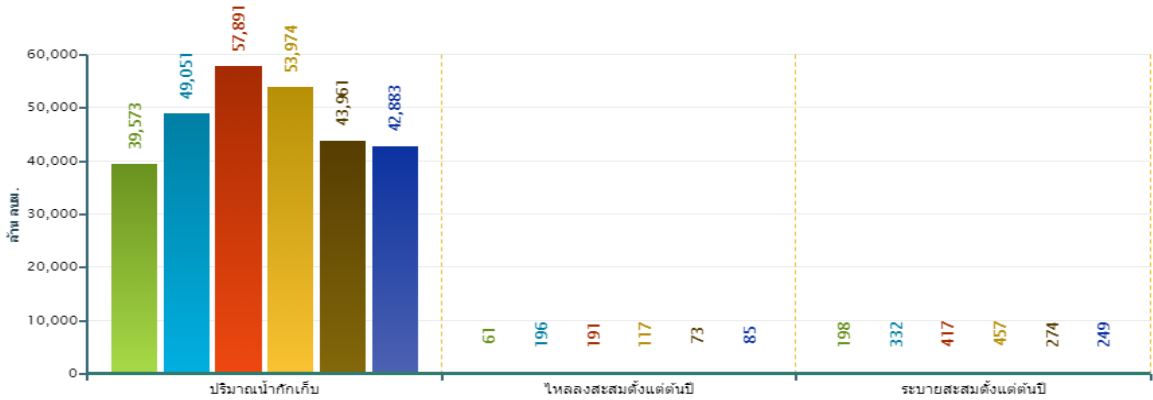
ที่มา: คลังข้อมูลน้ำแห่งชาติ

ข้อมูลเพิ่มเติม : <http://web.thaiwater.net/thaiwater30/>

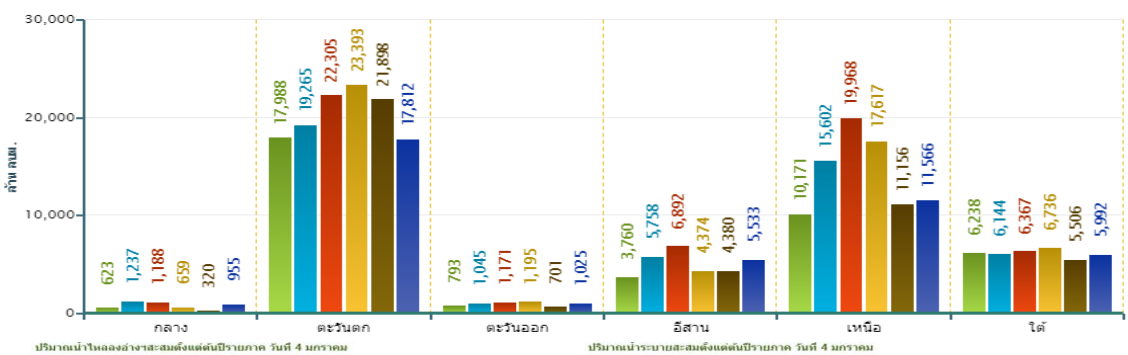
# สถานการณ์น้ำในเขื่อนขนาดใหญ่ทั่วประเทศ

วันที่ 4 ม.ค. 64 ปริมาณน้ำกักเก็บในเขื่อนขนาดใหญ่ทั้ง 35 แห่งทั่วประเทศ มีอยู่ 42,883 ล้านลูกบาศก์เมตร ปริมาณน้ำไหลลงอ่าง ๔ สะสมตั้งแต่ต้นปีมี 85 ล้านลูกบาศก์เมตร และมีปริมาณน้ำระบายสะสมตั้งแต่ต้นปี 249 ล้านลูกบาศก์เมตร ซึ่งเป็นปริมาณน้ำกักเก็บ ปริมาณน้ำไหลลงอ่าง ๔ และปริมาณน้ำระบายที่น้อยเป็นอันดับที่ 2 รองจากปี 2559 โดยหากเปรียบเทียบข้อมูลรายภาคจะพบว่าปริมาณน้ำกักเก็บของปี 2564 ภาคตะวันออกเฉียงเหนือมีปริมาณน้ำกักเก็บน้อยที่สุด ภาคใต้มีปริมาณน้ำกักเก็บน้อยเป็นอันดับ 2 รองจากปี 2563 ภาคตะวันออกมีปริมาณน้ำกักเก็บน้อยเป็นอันดับ 3 รองจากปี 2563 และปี 2559 ภาคเหนือมีปริมาณน้ำกักเก็บน้อยเป็นอันดับ 3 รองจากปี 2559 และปี 2563 ภาคตะวันออกเฉียงเหนือมีปริมาณน้ำกักเก็บมากเป็นอันดับ 3 รองจากปี 2561 และปี 2560 ส่วนภาคกลางมีปริมาณน้ำกักเก็บมากเป็นอันดับ 3 รองจากปี 2560 และปี 2561

สถานการณ์น้ำในอ่างเก็บน้ำขนาดใหญ่ วันที่ 4 มกราคม

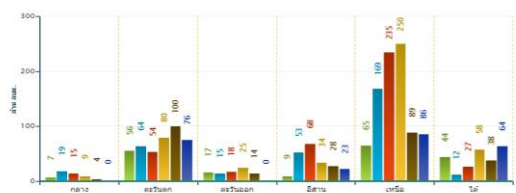
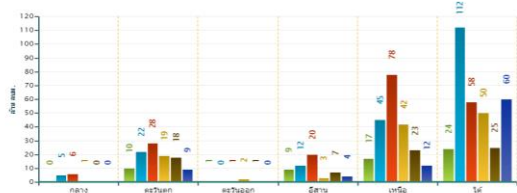


ปริมาณน้ำกักเก็บรายภาค วันที่ 4 มกราคม



ปริมาณน้ำไหลลงอ่างสะสมตั้งแต่ต้นปีรายภาค วันที่ 4 มกราคม

ปริมาณน้ำระบายสะสมตั้งแต่ต้นปีรายภาค วันที่ 4 มกราคม

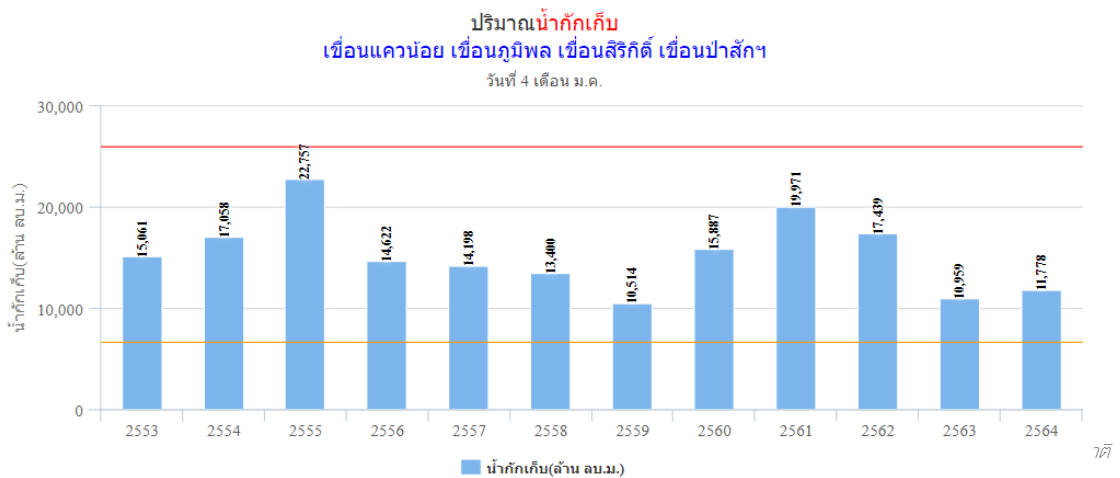


■ 2559 ■ 2560 ■ 2561 ■ 2562 ■ 2563 ■ 2564

ที่มา: คลังข้อมูลแห่งชาติ

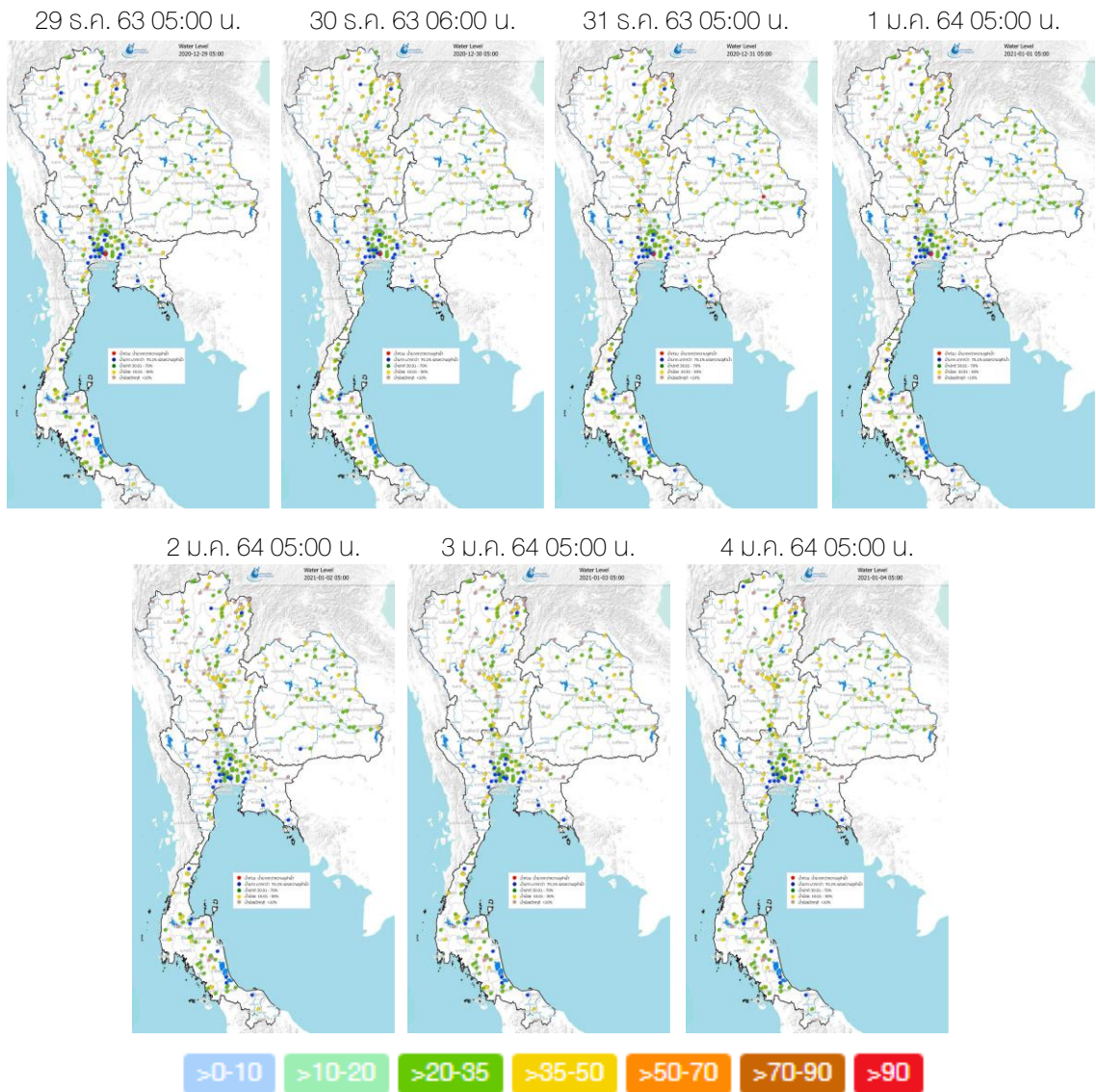
## สถานการณ์น้ำในเขื่อนพื้นที่ลุ่มน้ำเจ้าพระยา

วันที่ 4 ม.ค. 64 เขื่อนขนาดใหญ่ทั้ง 4 เขื่อนหลักในลุ่มน้ำเจ้าพระยา มีปริมาณน้ำกักเก็บรวมกัน 11,778 ล้านลูกบาศก์เมตร โดยมีปริมาณน้ำกักเก็บมากกว่าปี 2559 และปี 2563 ที่เกิดภัยแล้งในช่วงต้นปี อยู่ที่ 1,264 ล้านลูกบาศก์เมตร และ 819 ล้านลูกบาศก์เมตร ทั้งนี้ปี 2564 มีปริมาณน้ำใช้การ 5,082 ล้านลูกบาศก์เมตร โดยมีแผนการใช้น้ำสำหรับอุปโภค-บริโภค และรักษาระบบนิเวศ ตั้งแต่วันที่ 1 พ.ย. 2563 - 30 เม.ย. 2564 อยู่ที่ 3,500 ล้านลูกบาศก์เมตร ซึ่งตั้งแต่วันที่ 1 พ.ย. 2563 ถึงปัจจุบัน ระบายน้ำไปแล้วรวม 1,332 ล้านลูกบาศก์เมตร



# ระดับน้ำในแม่น้ำสายหลัก

จากการตรวจวัดระดับน้ำในแม่น้ำสายหลักในหนึ่งสัปดาห์ที่ผ่านมา พบว่าภาคเหนือมีระดับน้ำน้อยถึงระดับน้ำปานกลาง ภาคตะวันออกเฉียงเหนือ ภาคตะวันออก และภาคกลางมีระดับน้ำปานกลางถึงระดับน้ำมาก และมีน้ำล้นตลิ่งต่ำบริเวณปากแม่น้ำในช่วงน้ำทะเลหนุนสูง ส่วนภาคใต้มีระดับน้ำปานกลางถึงระดับน้ำมาก และมีน้ำล้นตลิ่งบริเวณคลองปากรอ ต.ปากรอ อ.สิงหนคร จ.สงขลา



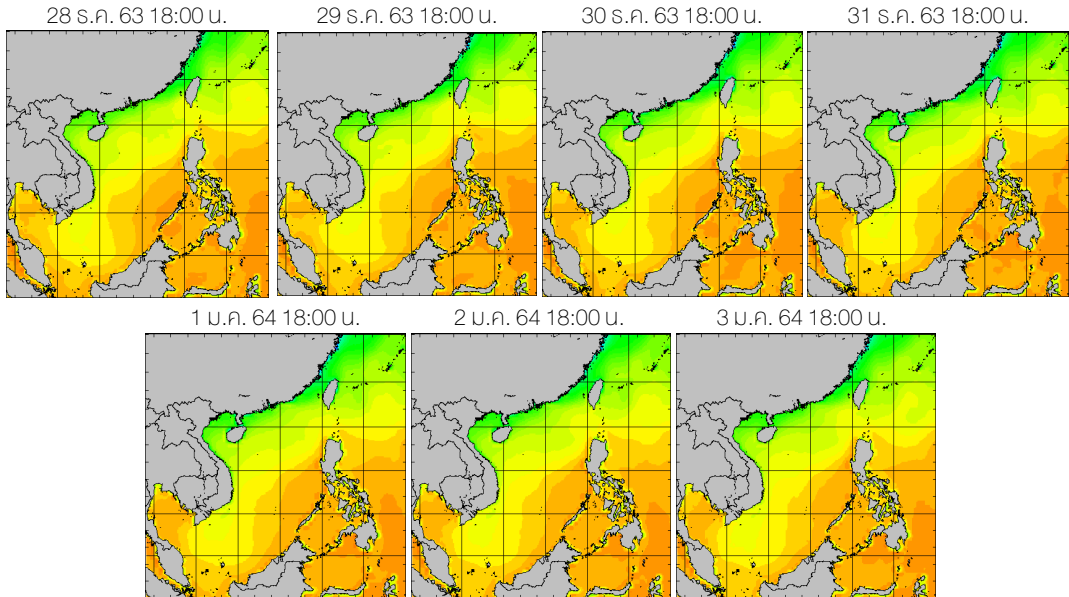
ที่มา: คลังข้อมูลน้ำแห่งชาติ

ข้อมูลเพิ่มเติม: [http://www.nhc.in.th/product/history/map/water\\_level](http://www.nhc.in.th/product/history/map/water_level)

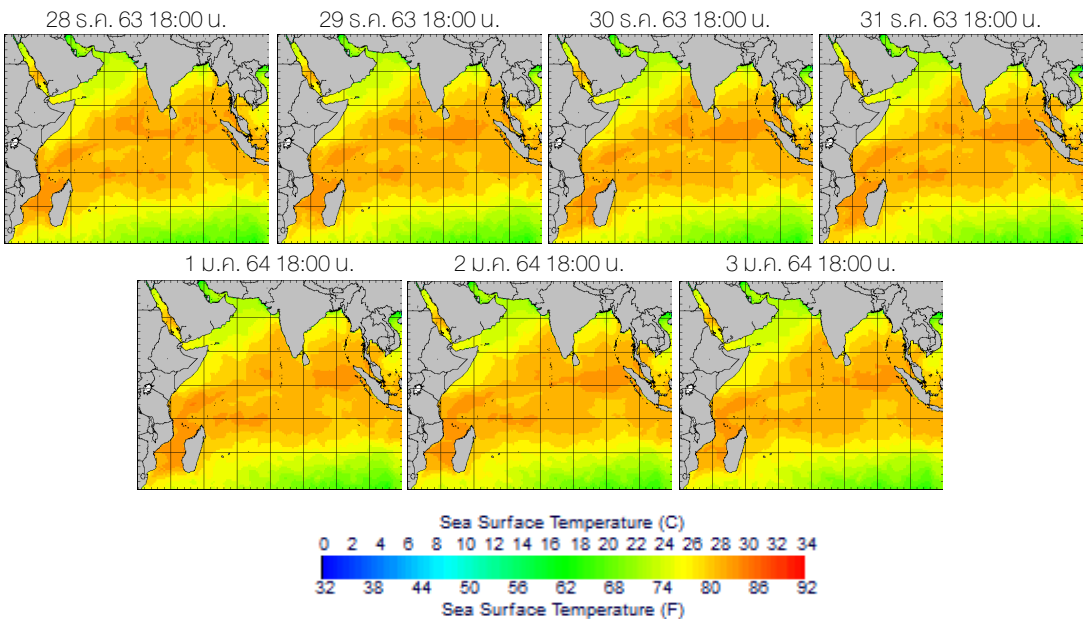
# อุณหภูมิผิวน้ำทะเล

สปีดาร์นี้ทะเลฝั่งอ่าวไทยมีอุณหภูมิประมาณ 26-28 องศาเซลเซียส ส่วนทะเลฝั่งอันดามันมีอุณหภูมิประมาณ 28-30 องศาเซลเซียส ตลอดทั้งสปีดาร์

## ฝั่งอ่าวไทย



## ฝั่งอันดามัน



ที่มา: Oceanweather, Inc.

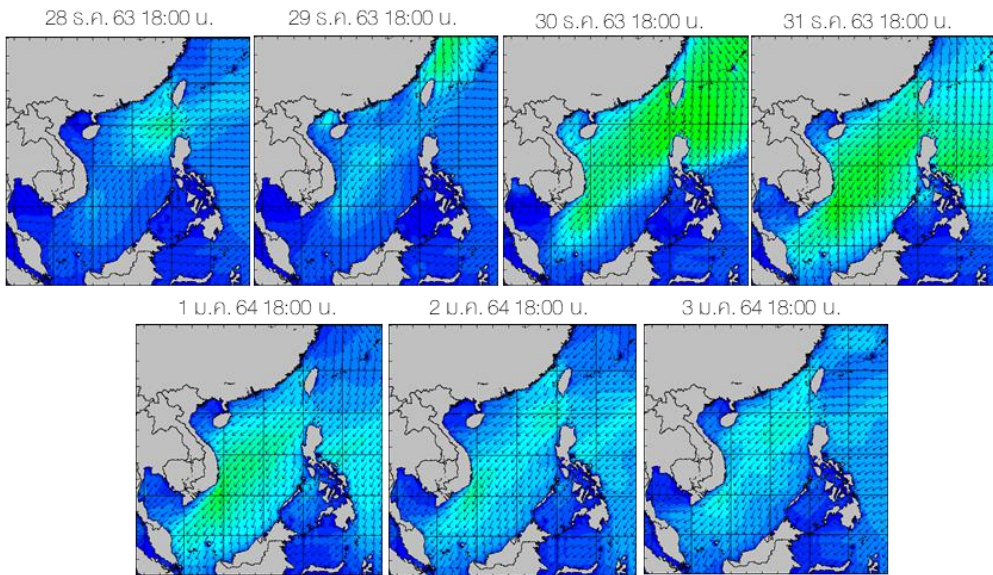
ข้อมูลเพิ่มเติม: [https://www.thaiwater.net/DATA/REPORT/php/show\\_sst.php](https://www.thaiwater.net/DATA/REPORT/php/show_sst.php)

[https://www.thaiwater.net/DATA/REPORT/php/show\\_amdsst.php](https://www.thaiwater.net/DATA/REPORT/php/show_amdsst.php)

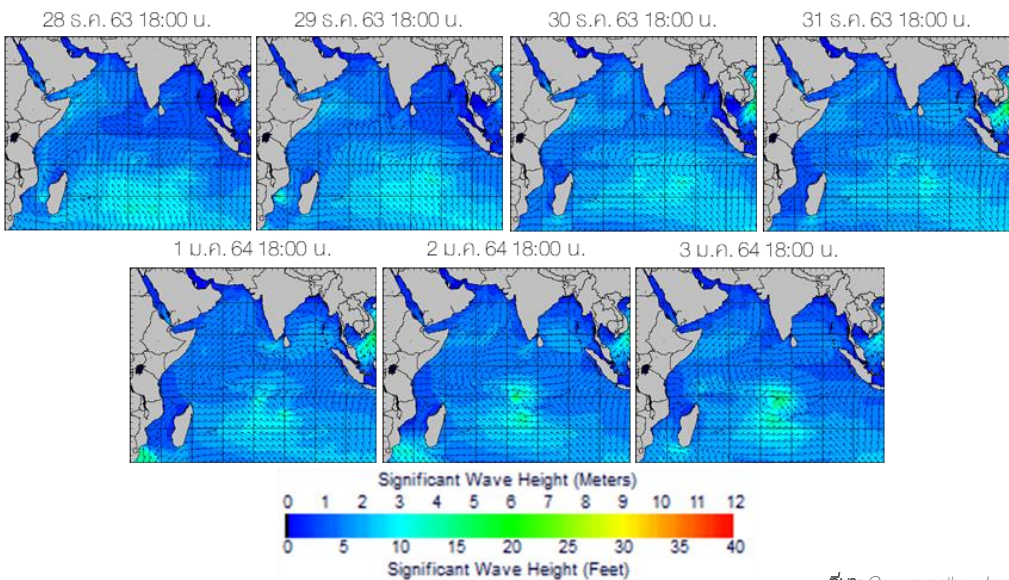
# ความสูงและทิศทางคลื่นทะเล

สปีดาร์นี้ทะเลอันดามันและอ่าวไทยตอนบนมีคลื่นสูงประมาณ 1-1.5 เมตร ตลอดทั้งสปีดาร์ ส่วนอ่าวไทยตอนล่างมีคลื่นสูงประมาณ 1 เมตร ในช่วงครึ่งแรกของสปีดาร์ หลังจากนั้นคลื่นสูงขึ้นเป็น 1-2 เมตร ในช่วงวันที่ 1-3 ม.ค. 64 เนื่องจากลมมรสุมตะวันออกเฉียงเหนือที่พัดปกคลุมอ่าวไทยมีกำลังแรงขึ้น

## ฝั่งอ่าวไทย



## ฝั่งอันดามัน



ที่มา: Oceanweather, Inc.

ข้อมูลเพิ่มเติม: [http://www.thaiwater.net/DATA/REPORT/php/show\\_wave.php?zone=Ind](http://www.thaiwater.net/DATA/REPORT/php/show_wave.php?zone=Ind)

[http://www.thaiwater.net/DATA/REPORT/php/show\\_wave.php?zone=scs](http://www.thaiwater.net/DATA/REPORT/php/show_wave.php?zone=scs)



# น้ำเค็มรุก

จากการตรวจวัดค่าความเค็มในแม่น้ำสายหลัก พบว่าแม่น้ำเจ้าพระยาบริเวณสถานีสำแลมีค่าความเค็มเกินเกณฑ์เฝ้าระวังคุณภาพน้ำดิบเพื่อผลิตน้ำประปา 0.25 กรัม/ลิตร ในช่วงปลายสัปดาห์ โดยมีค่าความเค็มสูงสุด 0.30 กรัม/ลิตร ในวันที่ 3 ม.ค. 63 เวลา 23:30 น.–วันที่ 4 ม.ค. 64 เวลา 00:10 น. แม่น้ำท่าจีนบริเวณสถานีกระทุ่มแบนมีความเค็มเกินเกณฑ์มาตรฐานน้ำดิบเพื่อการเกษตร 2.00 กรัม/ลิตร ตลอดทั้งสัปดาห์ โดยมีค่าความเค็มสูงสุด 8.66 กรัม/ลิตร วันที่ 1 ม.ค. 64 เวลา 13:00 น. ส่วนแม่น้ำบางปะกงบริเวณสถานีบางแตนมีความเค็มเกินเกณฑ์เฝ้าระวังคุณภาพน้ำดิบเพื่อผลิตน้ำประปา 0.25 กรัม/ลิตร ในวันที่ 2 ม.ค. 64 ซึ่งมีค่าความเค็มสูงสุด 0.28 กรัม/ลิตร เวลา 20:00 น.

## แม่น้ำเจ้าพระยา ณ สถานีสำแล (เกินเกณฑ์เฝ้าระวังคุณภาพน้ำดิบเพื่อผลิตน้ำประปา 0.25 กรัม/ลิตร)



## แม่น้ำท่าจีน ณ สถานีกระทุ่มแบน (เกินเกณฑ์มาตรฐานน้ำดิบเพื่อการเกษตร 2.00 กรัม/ลิตร)



## แม่น้ำบางปะกง ณ สถานีบางแตน (เกินเกณฑ์เฝ้าระวังคุณภาพน้ำดิบเพื่อผลิตน้ำประปา 0.25 กรัม/ลิตร)



ที่มา: คลังข้อมูลน้ำแห่งชาติ

ข้อมูลเพิ่มเติม: <http://www.thaiwater.net/v3/salinity>

## แผน/ผลการเพาะปลูกพืชในช่วงฤดูแล้ง ปี 2563

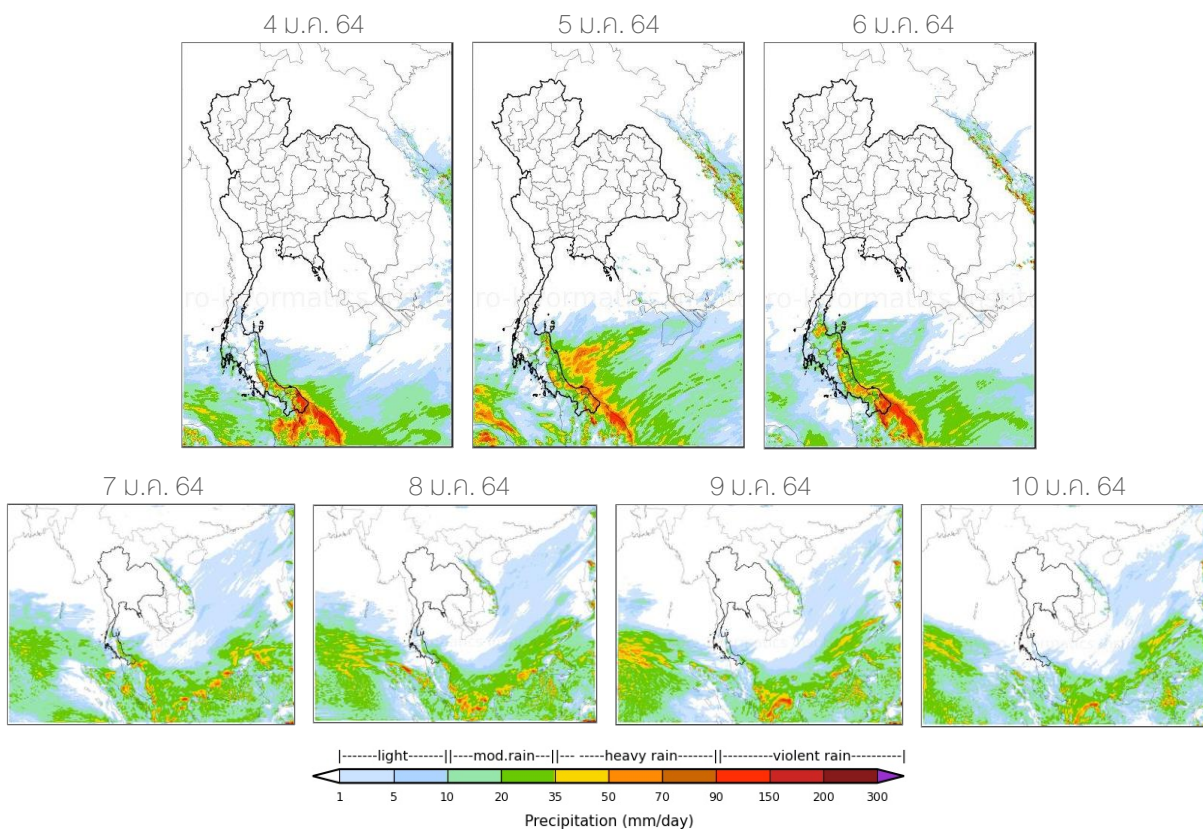
ปัจจุบันประเทศไทยมีการเพาะปลูกไปแล้วถึง 129.28% จากแผนที่วางไว้ โดยมีการปลูกข้าวนาปรังไปแล้ว 165.88% ซึ่งภาคตะวันออกเฉียงเหนือและภาคเหนือมีการเพาะปลูกเกินจากแผนที่วางไว้ 35.58% และ 32.60% ตามลำดับ ส่วนลุ่มน้ำเจ้าพระยาที่ไม่ได้มีการวางแผนให้เพาะปลูกข้าวนาปรัง กลับมีการเพาะปลูกไปแล้ว 1.96 ล้านไร่

ภาค	ข้าวนาปรัง			พืชไร่-พืชผัก			รวม		
	แผน (ล้านไร่)	ผล (ล้านไร่)	%	แผน (ล้านไร่)	ผล (ล้านไร่)	%	แผน (ล้านไร่)	ผล (ล้านไร่)	%
เหนือ	0.20	0.268	132.60	0.16	0.0507	30.95	0.37	0.319	87.09
ตะวันออกเฉียงเหนือ	0.86	0.178	20.74	0.04	0.0089	21.60	0.90	0.187	20.78
กลาง	0.01	0.006	46.18	0.02			0.03	0.006	20.30
ตะวันออก	0.19	0.262	135.58	0.02	0.0030	17.50	0.21	0.265	125.98
ตะวันตก	0.08	0.030	36.41	0.23	0.0025	1.09	0.31	0.033	10.42
ใต้	0.28	0.003	1.08	0.03	0.0001	0.23	0.31	0.003	1.01
ลุ่มน้ำเจ้าพระยา		1.957		0.05	0.0495	90.73	0.05	2.007	3,676.67
<b>ทั้งประเทศ</b>	<b>1.63</b>	<b>2.705</b>	<b>165.88</b>	<b>0.55</b>	<b>0.1147</b>	<b>20.84</b>	<b>2.18</b>	<b>2.819</b>	<b>129.28</b>

ที่มา: กรมชลประทาน ข้อมูล ณ วันที่ 30 ธันวาคม 2563

# สถานการณ์ฝน 7 วัน ข้างหน้า

- **ช่วงวันที่ 4-6 ม.ค. 64** บริเวณความกดอากาศสูงกำลังแรงจากประเทศจีนแผ่ลงมาปกคลุมบริเวณประเทศไทยตอนบน ประกอบกับหย่อมความกดอากาศต่ำปกคลุมบริเวณทะเลจีนใต้ตอนล่าง ทำให้ลมมรสุมตะวันออกเฉียงเหนือที่พัดปกคลุมประเทศไทยและอ่าวไทยมีกำลังแรง ส่งผลให้บริเวณตอนบนของประเทศจะมีอากาศเย็นและมีลมแรง ส่วนภาคใต้จะมีฝนตกหนักในบางแห่งโดยเฉพาะบริเวณภาคใต้ตอนล่าง
- **ช่วงวันที่ 7-10 ม.ค. 64** บริเวณความกดอากาศสูงยังคงปกคลุมประเทศไทยตอนบน ทำให้ลมมรสุมตะวันออกเฉียงเหนือที่พัดปกคลุมประเทศไทยและอ่าวไทยยังคงมีกำลังแรง ส่งผลให้บริเวณตอนบนของประเทศจะยังคงมีอากาศเย็นและมีลมแรง ส่วนภาคใต้ยังคงมีฝนตกต่อเนื่อง และมีฝนตกหนักได้ในบางแห่ง

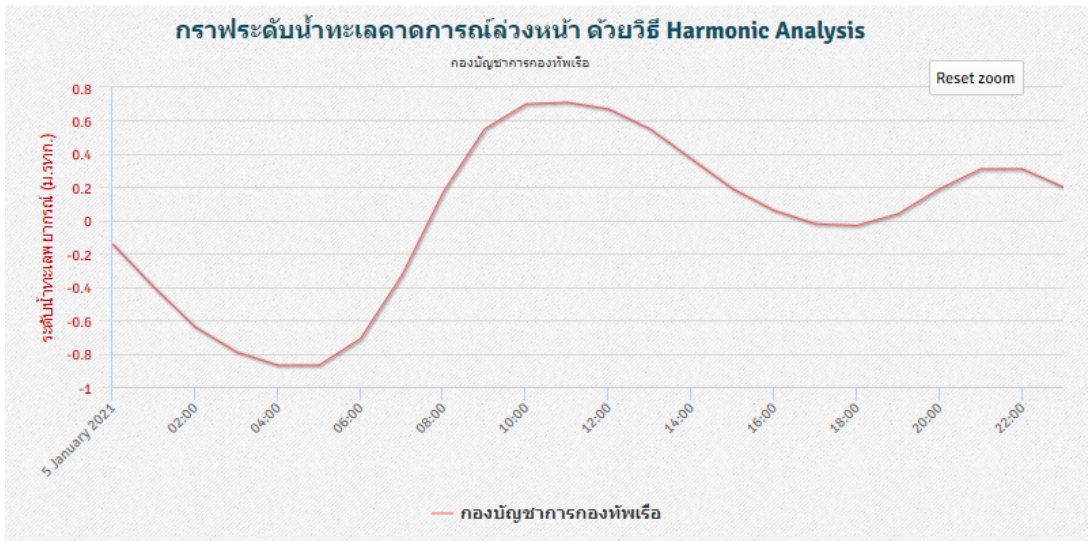


ที่มา: สถาบันสารสนเทศทรัพยากรน้ำ (องค์การมหาชน)  
ข้อมูลเพิ่มเติม: [http://live1.haii.or.th/wrf\\_image/index.php](http://live1.haii.or.th/wrf_image/index.php)

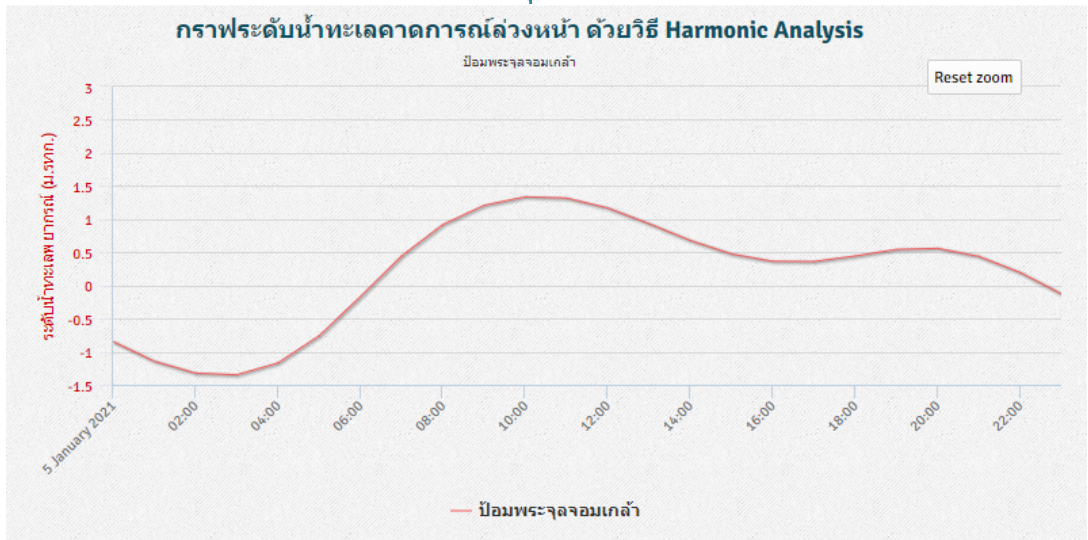
# คาดการณ์สภาวะระดับน้ำในแม่น้ำเจ้าพระยา

จากการคาดการณ์สถานการณ์น้ำขึ้น-น้ำลงบริเวณทะเลอ่าวไทย โดยสถาบันสารสนเทศทรัพยากรน้ำ (องค์การมหาชน) คาดว่าวันที่ 5 ม.ค. 64 บริเวณสถานีกองบัญชาการกองทัพเรือ น้ำลงต่ำสุด เวลา 04:00 น.-05:00 น. ต่ำกว่าระดับน้ำทะเลปานกลาง 0.87 เมตร และน้ำขึ้นสูงสุดเวลา 11:00 น. สูงกว่าระดับน้ำทะเลปานกลาง 0.71 เมตร ส่วนบริเวณป้อมพระจุลจอมเกล้า น้ำลงต่ำสุด 03:00 น. ต่ำกว่าระดับน้ำทะเลปานกลาง 1.35 เมตร และน้ำขึ้นสูงสุดเวลา 10:00 น. สูงกว่าระดับน้ำทะเลปานกลาง 1.34 เมตร

## หน้ากองบัญชาการกองทัพเรือ



## ป้อมพระจุลจอมเกล้า

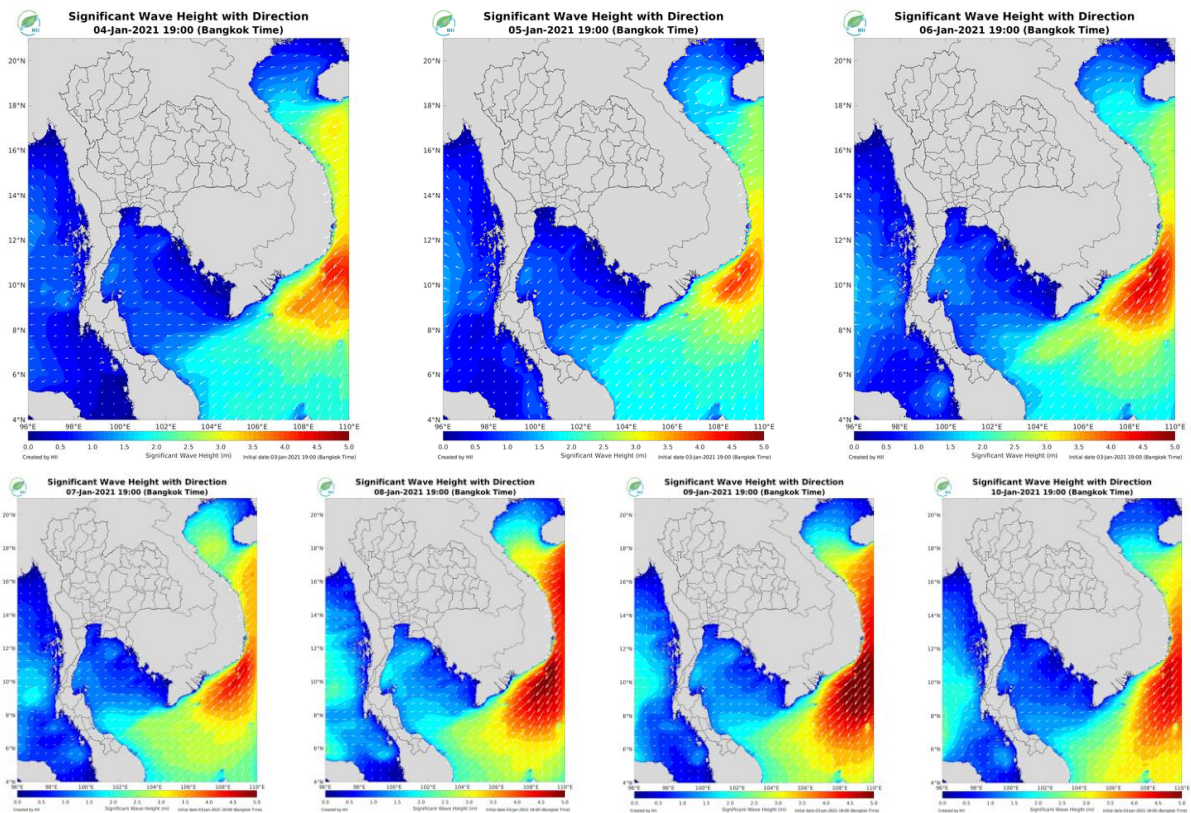


ที่มา:สถาบันสารสนเทศทรัพยากรน้ำ (องค์การมหาชน)

# คาดการณ์ความสูงและทิศทางคลื่นทะเล

คาดการณ์ความสูงคลื่นในช่วงวันที่ 4-10 ม.ค. 64 ลมมรสุมตะวันออกเฉียงเหนือที่พัดปกคลุมภาคใต้และอ่าวไทยจะมีกำลังแรงขึ้นในช่วงครึ่งหลังของสึปดาห์ ส่งผลให้อ่าวไทยตอนบนมีคลื่นสูง 1-1.5 เมตร ในช่วงครึ่งแรกของสึปดาห์ และมีคลื่นสูงขึ้นเป็น 1-2 เมตร ในช่วงครึ่งหลังของสึปดาห์ ส่วนอ่าวไทยตอนล่างมีคลื่นสูงประมาณ 1-2 เมตร ในช่วงครึ่งแรกของสึปดาห์และคลื่นสูงกว่า 2 เมตร ในช่วงครึ่งหลังของสึปดาห์

การคาดการณ์ความสูงและทิศทางคลื่นทะเล ระหว่างวันที่ 4-10 ม.ค. 64



ที่มา: สถาบันสารสนเทศทรัพยากรน้ำ (องค์การมหาชน)  
ข้อมูลเพิ่มเติม: <http://www.thaiwater.net/v3/wrf/swan>



รู้น้ำ รู้อากาศ รู้ภัยพิบัติ

[www.thaiwater.net](http://www.thaiwater.net)

ThaiWater mobile application



## คลังข้อมูลน้ำแห่งชาติ National Hydroinformatics Center

โดย

สถาบันสารสนเทศทรัพยากรน้ำ (องค์การมหาชน)  
กระทรวงการอุดมศึกษา วิทยาศาสตร์ วิจัยและนวัตกรรม

