

รู้น้ำ รู้อากาศ รู้กันภัยพิบัติ

[www.thaiwater.net](http://www.thaiwater.net)

ThaiWater mobile application



คลังข้อมูลน้ำแห่งชาติ

National Hydroinformatics Center

# รู้น้ำรู้อากาศ

รายสัปดาห์

ประจำวันที่ 16 พฤศจิกายน 2563



จัดทำโดย

สถาบันสารสนเทศทรัพยากรน้ำ (องค์การมหาชน)

กระทรวงการอุดมศึกษา วิทยาศาสตร์ วิจัยและนวัตกรรม

## สปีดาร์ที่ผ่านมา

### สภาพอากาศ

- 4 สถานการณ์พายุ
- 5 ลักษณะกลุ่มเมฆจากภาพถ่ายดาวเทียม
- 6 แพนทีความกดอากาศ

#### สถานการณ์ฝน

- เรดาร์ตรวจอากาศ
- สถานีตรวจอากาศ
- ปริมาณฝนทั้งสปีดาร์

- 10 ความชื้นในอากาศ

### สถานการณ์น้ำ

- 11 ความชื้นพื้นดิน

- 12 สถานการณ์น้ำในเขื่อน

- น้ำในเขื่อนขนาดใหญ่ทั้งประเทศ
- น้ำในเขื่อนพื้นที่ลุ่มน้ำเจ้าพระยา

- 15 ระดับน้ำในแม่น้ำสายหลัก

- 16 สถานการณ์น้ำทะเล

- อุณหภูมิพื้นผิวน้ำทะเล
- ความสูงและทิศทางคลื่นทะเล
- น้ำเค็มรุก

- 19 แพน/พล การเพาะปลูกพืชในช่วงฤดูแล้ง

## คาดการณ์สปีดาร์หน้า

### สภาพอากาศ

- 20 คาดการณ์ฝน 7 วันข้างหน้า

### สถานการณ์น้ำ

- 21 คาดการณ์ระดับน้ำในแม่น้ำเจ้าพระยา

- 22 คาดการณ์ความสูงและทิศทางคลื่นทะเล

# สรุปสถานการณ์ที่ผ่านมาและคาดการณ์สัปดาห์หน้า

## สถานการณ์ปัจจุบัน

**สภาพอากาศ :** สัปดาห์นี้บริเวณความกดอากาศสูงกำลังค่อนข้างแรงจากประเทศจีนแผ่ลงมาปกคลุมบริเวณประเทศไทยตอนบน ทำให้ลมมรสุมตะวันออกเฉียงเหนือที่พัดปกคลุมประเทศไทยตอนบนและภาคใต้ตอนบนมีกำลังแรงขึ้น ส่งผลให้บริเวณตอนบนของประเทศมีอากาศเย็นและมีลมแรง ส่วนภาคใต้มีฝนตกต่อเนื่องและมีฝนตกหนักได้ในบางแห่ง หลังจากนั้นหย่อมความกดอากาศต่ำที่สลายตัวจากพายุ “หว่ามก่อ” บริเวณตอนบนของประเทศเวียดนาม ปะทะกับบริเวณความกดอากาศสูงที่แผ่ลงมาจากประเทศจีน ส่งผลให้บริเวณภาคเหนือและภาคตะวันออกเฉียงเหนือมีฝนตกเล็กน้อยถึงปานกลาง

**น้ำในเขื่อน :** ปัจจุบันเขื่อนขนาดใหญ่ทั้ง 35 แห่งทั่วประเทศ มีปริมาณน้ำกักเก็บรวมกัน 44,379 ล้านลูกบาศก์เมตร คิดเป็น 63% ของความจุ สถานการณ์อยู่ในเกณฑ์ปานกลาง โดยเป็นปริมาณน้ำใช้การได้จริง 20,837 ล้านลูกบาศก์เมตร โดยมีเขื่อนที่มีปริมาณน้ำเกินความจุอ่างฯ (มากกว่า 100% ของความจุ) มีอยู่ 3 เขื่อน ได้แก่ เขื่อนลำตะคอง (114%) เขื่อนมูลบน (107%) และเขื่อนหนองปลาไหล (108%) และมีเขื่อนที่มีปริมาณน้ำกักเก็บอยู่ในเกณฑ์น้ำมาก (80-100% ของความจุ) จำนวน 9 เขื่อน ได้แก่ เขื่อนลำพระเพลิง (100%) เขื่อนสิรินธร (90%) เขื่อนจุฬาภรณ์ (94%) เขื่อนลำบางรอง (83%) เขื่อนลำห้วย (87%) เขื่อนทับเสลา (89%) เขื่อนขุนด่านปราการชล (100%) เขื่อนนฤปดินทรจินดา (82%) และเขื่อนปรานบุรี (93%)

**น้ำในแม่น้ำลำคลอง :** จากการตรวจวัดระดับน้ำในแม่น้ำสายหลักในหนึ่งสัปดาห์ที่ผ่านมา พบว่า ระดับน้ำในแม่น้ำสายหลักในภาคเหนือมีระดับน้ำน้อยถึงระดับน้ำปานกลาง ภาคตะวันออกเฉียงเหนือ ภาคตะวันออก และภาคกลางมีระดับน้ำปานกลางถึงระดับน้ำมาก และอาจมีน้ำล้นตลิ่งต่ำบริเวณปากแม่น้ำในช่วงน้ำทะเลหนุนสูง ส่วนภาคใต้มีระดับน้ำน้อยถึงระดับน้ำปานกลาง และมีน้ำล้นตลิ่ง

## คาดการณ์

**คาดการณ์ฝน :** ช่วงวันที่ 16-18 พ.ย. 63 บริเวณความกดอากาศสูงจากประเทศจีนที่แผ่ลงมาปกคลุมประเทศไทยตอนบนเริ่มมีกำลังอ่อนลง ประกอบกับลมมรสุมตะวันออกเฉียงเหนือที่พัดปกคลุมอ่าวไทยและภาคใต้จะมีกำลังอ่อนลง ส่งผลให้ภาคใต้มีฝนลดลงแต่ยังคงมีฝนตกต่อเนื่องและมีฝนตกหนักได้ในบางแห่ง โดยเฉพาะภาคใต้ฝั่งตะวันออก สำหรับพายุหว่ามก่อ บริเวณตอนบนของประเทศเวียดนาม อ่อนกำลังลงเป็นหย่อมความกดอากาศต่ำกำลังแรง จากนั้นจะปะทะกับบริเวณความกดอากาศสูงทำให้สลายตัวต่อไป ส่งผลให้ภาคตะวันออกเฉียงเหนือตอนบนและภาคเหนือมีฝนเล็กน้อยถึงปานกลางบางแห่ง ในวันที่ 16 พ.ย. 63 ส่วนในช่วงวันที่ 19-22 พ.ย. 63 บริเวณความกดอากาศสูงจากประเทศจีนแผ่ลงมาปกคลุมบริเวณประเทศไทยตอนบนอ่อนกำลังลง ทำให้ลมมรสุมตะวันออกเฉียงเหนือพัดปกคลุมอ่าวไทยตอนบนและภาคใต้อ่อนกำลังลง ส่งผลให้ภาคใต้มีปริมาณฝนลดลงแต่ยังคงมีฝนตกต่อเนื่องและมีฝนตกหนักได้ในบางแห่ง

**คาดการณ์ระดับน้ำในแม่น้ำเจ้าพระยา :** วันที่ 17 พ.ย. 63 บริเวณสถานีกองบัญชาการกองทัพเรือ น้ำลงต่ำสุดเวลา 03.00 น. ต่ำกว่าระดับน้ำทะเลปานกลาง 0.94 เมตร และน้ำขึ้นสูงสุดเวลา 09.00 น. สูงกว่าระดับน้ำทะเลปานกลาง 0.90 เมตร ส่วนบริเวณป้อมพระจุลจอมเกล้า น้ำลงต่ำสุด 00.00 น. ต่ำกว่าระดับน้ำทะเลปานกลาง 1.63 เมตร และน้ำขึ้นสูงสุดเวลา 07.00 น. สูงกว่าระดับน้ำทะเลปานกลาง 1.35 เมตร

**คาดการณ์คลื่น :** คาดการณ์ความสูงคลื่นในช่วงวันที่ 16-22 พ.ย. 63 ลมมรสุมตะวันออกเฉียงเหนือและลมตะวันออกเฉียงที่พัดปกคลุมทะเลอันดามัน อ่าวไทย และประเทศไทยมีปานกลาง ส่งผลให้ทะเลฝั่งอันดามันและอ่าวไทยตอนล่างมีคลื่นสูงประมาณ 1-1.5 เมตร ส่วนทะเลฝั่งอ่าวไทยตอนบนมีคลื่นสูงประมาณ 1 เมตร ตลอดทั้งสัปดาห์

# สถานการณ์พายุ

สปีดาร์นี้มีพายุที่ก่อตัวขึ้นบริเวณด้านมหาสมุทรแปซิฟิกและเคลื่อนเข้าใกล้ประเทศไทยจำนวน 2 ลูก ได้แก่

1. พายุโซนร้อน “เอตาอว” (ETAU) บริเวณมหาสมุทรแปซิฟิกทางด้านตะวันออกของประเทศฟิลิปปินส์เมื่อวันที่ 6 พ.ย. 63 และเคลื่อนตัวผ่านประเทศฟิลิปปินส์ในวันที่ 7 พ.ย. 63 หลังจากนั้นพายุได้เคลื่อนตัวผ่านทะเลจีนใต้พร้อมกับทวีกำลังแรงขึ้นเป็นพายุโซนร้อน “เอตาอว” ในวันที่ 9 พ.ย. 63 และพายุค่อยๆ อ่อนกำลังลงเป็นพายุดีเปรสชันพร้อมกับเคลื่อนตัวเข้าสู่ประเทศเวียดนามตอนล่างในวันต่อมา ก่อนที่จะสลายตัวไปในบริเวณประเทศกัมพูชาในวันที่ 11 พ.ย. 63
2. พายุไต้ฝุ่น “หวามก้อ” (VAMCO) ก่อตัวขึ้นเป็นพายุดีเปรสชันบริเวณมหาสมุทรแปซิฟิกเมื่อวันที่ 8 พ.ย. 63 โดยที่พายุค่อยๆ ทวีกำลังแรงขึ้นและเคลื่อนผ่านประเทศฟิลิปปินส์ในขณะที่เป็นพายุไต้ฝุ่นระดับ 2 ในวันที่ 11 พ.ย. 63 หลังจากนั้นพายุได้เคลื่อนผ่านทะเลจีนใต้และทวีกำลังแรงขึ้นเป็นพายุไต้ฝุ่นระดับ 4 เมื่อวันที่ 13 พ.ย. 63 ต่อมาพายุได้อ่อนกำลังลงเป็นพายุไต้ฝุ่นระดับ 1 พร้อมกับเคลื่อนขึ้นฝั่งบริเวณประเทศเวียดนามตอนบนในวันที่ 15 พ.ย. 63 หลังจากนั้นพายุได้อ่อนกำลังลงต่อเนื่องจนสลายตัวบริเวณประเทศลาวในวันที่ 16 พ.ย. 63



ที่มา: The background image is from NASA.

# ลักษณะกลุ่มเมฆจากภาพถ่ายดาวเทียม

สปีดาร์นี้ประเทศไทยตอนบนมีกลุ่มเมฆปกคลุมเป็นระยะๆ โดยเริ่มจากบริเวณภาคเหนือ ภาคกลาง และภาคตะวันออกเฉียงเหนือในวันที่ 10 พ.ย. 63 และมีกลุ่มเมฆปกคลุมกระจายตัวเป็นบริเวณกว้างในวันที่ 11-12 พ.ย. 63 เนื่องจากอิทธิพลของพายุโซนร้อน “เอตาว” ที่อ่อนกำลังลงเป็นหย่อมความกดอากาศต่ำปกคลุมบริเวณประเทศกัมพูชาในวันที่ 11 พ.ย. 63 และมีกลุ่มเมฆปกคลุมบริเวณภาคตะวันออกเฉียงเหนือในวันที่ 15-16 พ.ย. 63 จากพายุโซนร้อน “หว่ามก้อ” ที่อ่อนกำลังเป็นหย่อมความกดอากาศต่ำปกคลุมบริเวณประเทศลาวในวันที่ 16 พ.ย. 63 ส่วนภาคใต้มีกลุ่มเมฆปกคลุมหนาแน่นตลอดทั้งสปีดาร์

10 พ.ย. 63 08:00 น.



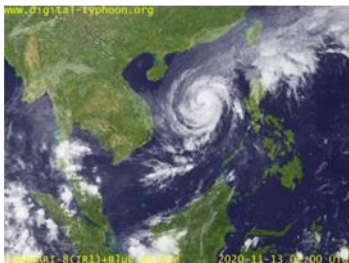
11 พ.ย. 63 07:00 น.



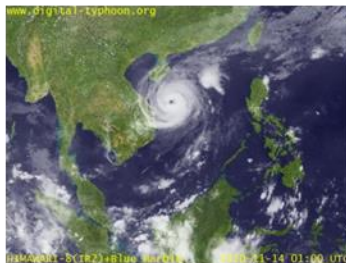
12 พ.ย. 63 08:00 น.



13 พ.ย. 63 09:00 น.



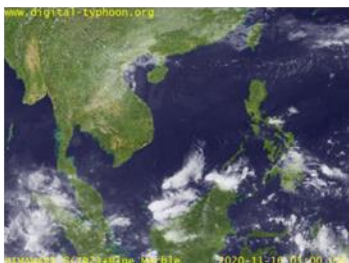
14 พ.ย. 63 08:00 น.



15 พ.ย. 63 08:00 น.



16 พ.ย. 63 08:00 น.

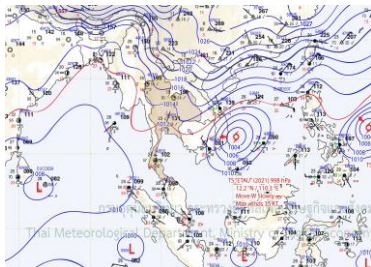


ที่มา: ภาพถ่ายจากดาวเทียม Himawari-8 จัดทำโดย Digital Typhoon

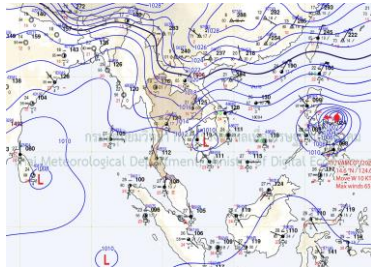
# แผนที่อากาศ

สปีดาศนี้บริเวณความกดอากาศสูงกำลังค่อนข้างแรงจากประเทศจีนแผ่ลงมาปกคลุมบริเวณประเทศไทยตอนบน ทำให้ลมมรสุมตะวันออกเฉียงเหนือที่พัดปกคลุมประเทศไทยตอนบนและภาคใต้ตอนบนมีกำลังแรงขึ้น ส่งผลให้บริเวณตอนบนของประเทศไทยมีอากาศเย็นและมีลมแรง ส่วนภาคใต้มีฝนตกต่อเนื่องและมีฝนตกหนักได้ในบางแห่ง หลังจากนั้นหย่อมความกดอากาศต่ำที่สลายตัวจากพายุ “หวามก้อ” บริเวณตอนบนของประเทศเวียดนาม ปะทะกับบริเวณความกดอากาศสูงที่แผ่ลงมาจากประเทศจีน ส่งผลให้บริเวณภาคเหนือและภาคตะวันออกเฉียงเหนือมีฝนตกเล็กน้อยถึงปานกลาง

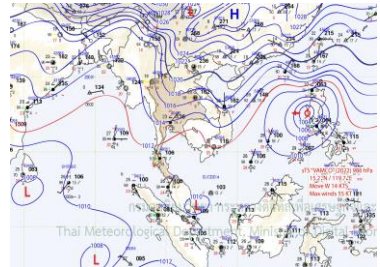
10 พ.ย. 63 07:00 น.



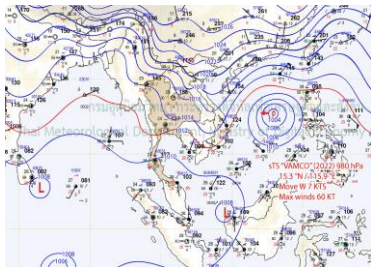
11 พ.ย. 63 07:00 น.



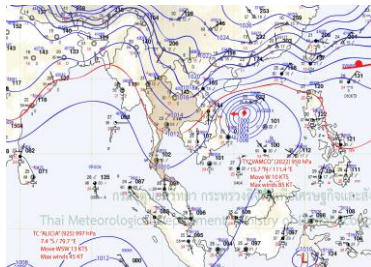
12 พ.ย. 63 01:00 น.



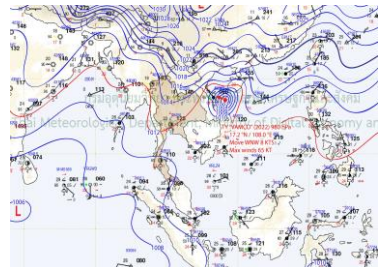
13 พ.ย. 63 07:00 น.



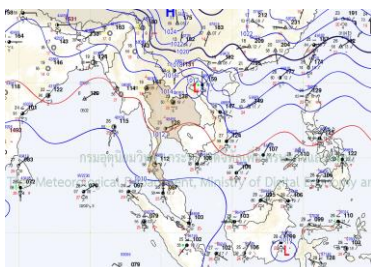
14 พ.ย. 63 07:00 น.



15 พ.ย. 63 07:00 น.



16 พ.ย. 63 07:00 น.



ที่มา: กรมอุตุนิยมวิทยา

ข้อมูลเพิ่มเติม: [http://www.thaiwater.net/DATA/REPORT/php/hmain.php?page=/TyphoonTracking/show\\_weather\\_map.php](http://www.thaiwater.net/DATA/REPORT/php/hmain.php?page=/TyphoonTracking/show_weather_map.php)

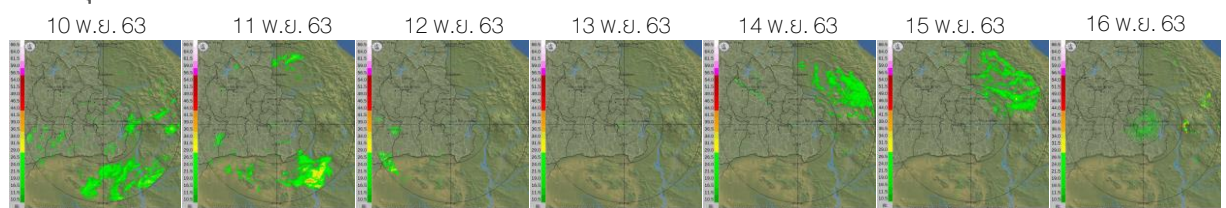
# สถานการณ์ฝนจากภาพเรดาร์ตรวจอากาศ

เครื่องถ่ายภาพเรดาร์ตรวจวัดปริมาณฝนของกรมอุตุนิยมวิทยาและกรมฝนหลวงการบินและการเกษตร ได้แก่ เรดาร์ขอนแก่น เรดาร์อุบลราชธานี เรดาร์สาดหีบ เรดาร์ชุมพร และเรดาร์สุราษฎร์ธานี ตรวจพบกลุ่มฝนตกหนักกระจายตัวอยู่บริเวณภาคตะวันออกเฉียงเหนือในช่วงวันที่ 10-11 พ.ย. 63 และวันที่ 14-15 พ.ย. 63 เนื่องจากได้รับอิทธิพลจากหย่อมความกดอากาศต่ำกำลังแรง ประกอบกับลมมรสุมตะวันออกเฉียงเหนือ ส่วนบริเวณภาคใต้ด้านฝั่งตะวันออกตรวจพบกลุ่มฝนตกหนักในช่วงวันที่ 12-13 พ.ย. 63

## เรดาร์ขอนแก่น



## เรดาร์อุบลราชธานี



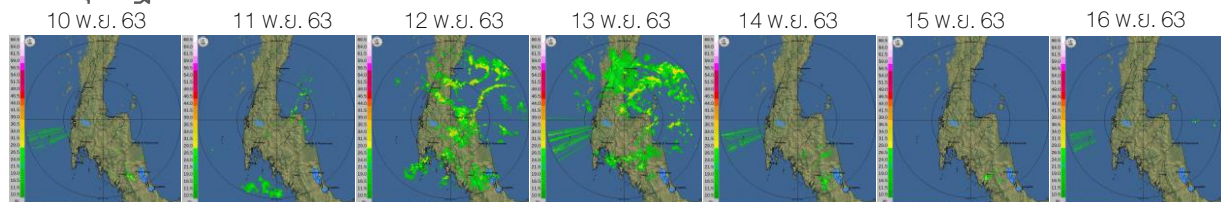
## เรดาร์สาดหีบ



## เรดาร์ชุมพร



## เรดาร์สุราษฎร์ธานี

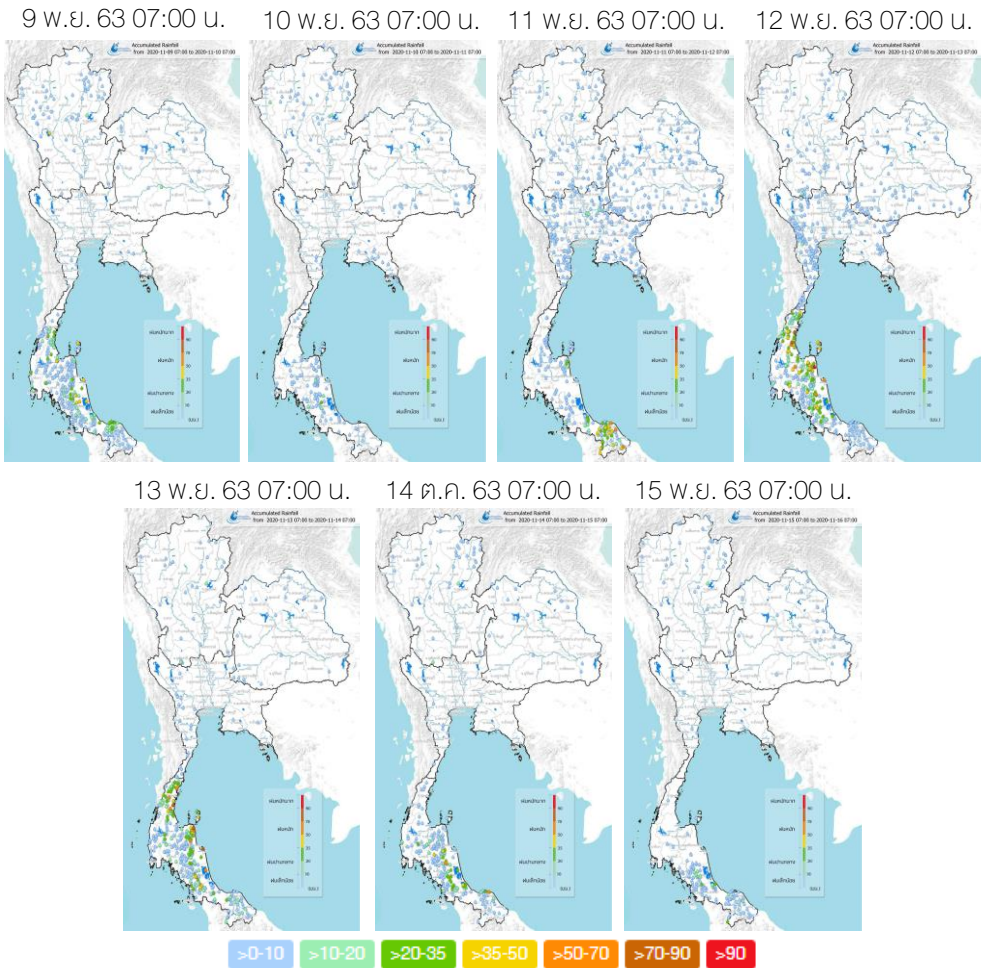


ที่มา: กรมอุตุนิยมวิทยา และกรมฝนหลวงการบินและการเกษตร

ข้อมูลเพิ่มเติม : <http://www.thaiwater.net/v3/hydro>

# ปริมาณฝนรายวันจากสถานีตรวจอากาศ

สปีดาร์นี้ประเทศไทยมีฝนตกเล็กน้อยถึงปานกลางกระจายอยู่ทั่วทุกพื้นที่ตลอดทั้งสปีดาร์ กับมีฝนตกหนักถึงหนักมากบริเวณภาคใต้ด้านฝั่งตะวันออก โดยเฉพาะบริเวณจังหวัดชุมพร สุราษฎร์ธานี นครศรีธรรมราช พัทลุง ปัตตานี ยะลา และนราธิวาส ในช่วงวันที่ 11-15 พ.ย. 63



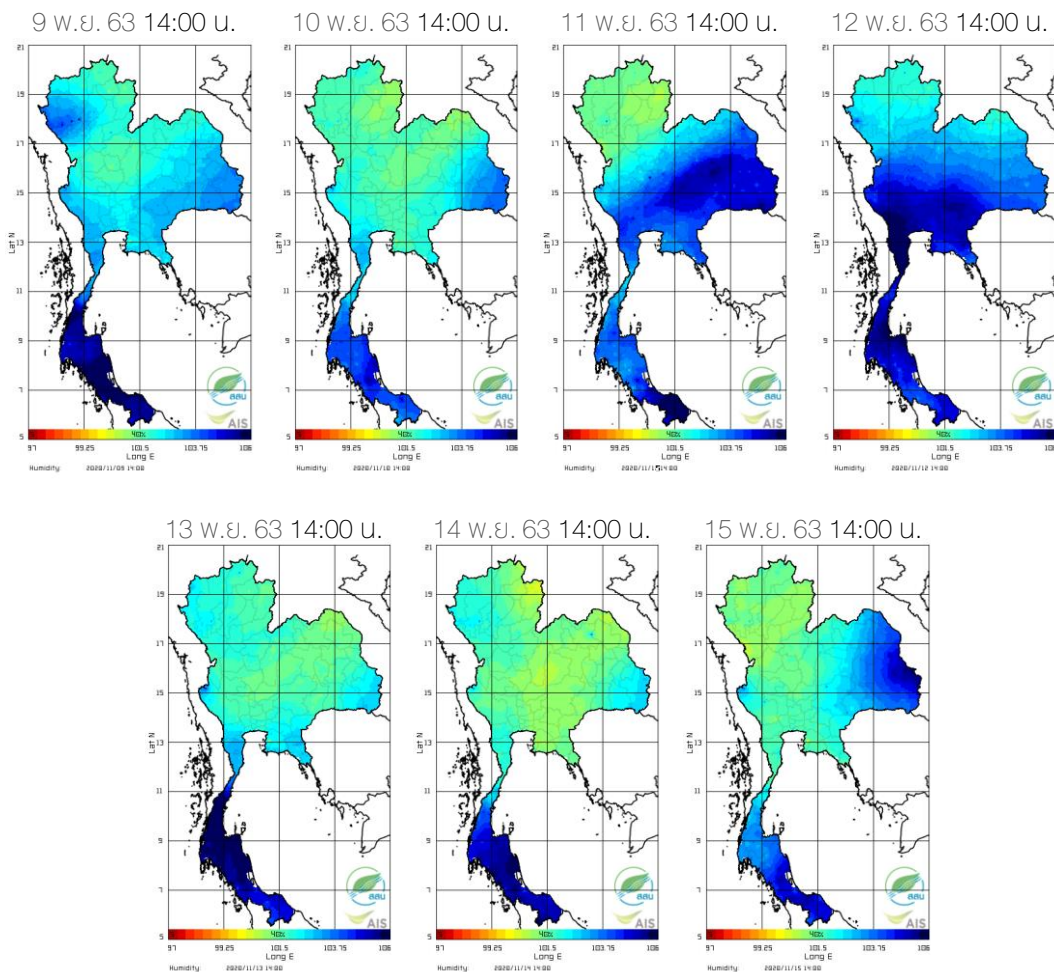
ที่มา: คลังข้อมูลน้ำแห่งชาติ

ข้อมูลเพิ่มเติม: <http://www.nhc.in.th/product/latest/img/rain24.jpg>



# ความชื้นในอากาศ

แผนภาพแสดงการกระจายตัวของความชื้นในอากาศของประเทศไทยระยะเวลา 14.00 น. ระหว่างวันที่ 9-15 พ.ย. 63 พบว่า ภาคเหนือด้านฝั่งตะวันตกมีความชื้นในอากาศค่อนข้างสูงในช่วงวันที่ 9 พ.ย. 63 หลังจากนั้นความชื้นค่อยๆ ลดลง และเพิ่มขึ้นอีกครั้งโดยเฉพาะบริเวณตอนล่างของภาคในช่วงวันที่ 12 พ.ย. 63 ภาคตะวันออกเฉียงเหนือมีความชื้นในอากาศค่อนข้างสูงเกือบตลอดทั้งสัปดาห์ โดยเฉพาะบริเวณตอนล่างของภาคในช่วงวันที่ 11-12 พ.ย. 63 และด้านฝั่งตะวันออกของภาคในช่วงวันที่ 15 พ.ย. 63 ส่วนภาคตะวันออกและภาคกลางมีความชื้นสูงมากในช่วงวันที่ 11-12 พ.ย. 63 และภาคใต้มีความชื้นสูงมากตลอดทั้งสัปดาห์ เนื่องจากมีฝนตกต่อเนื่องและฝนตกหนักในบางแห่ง



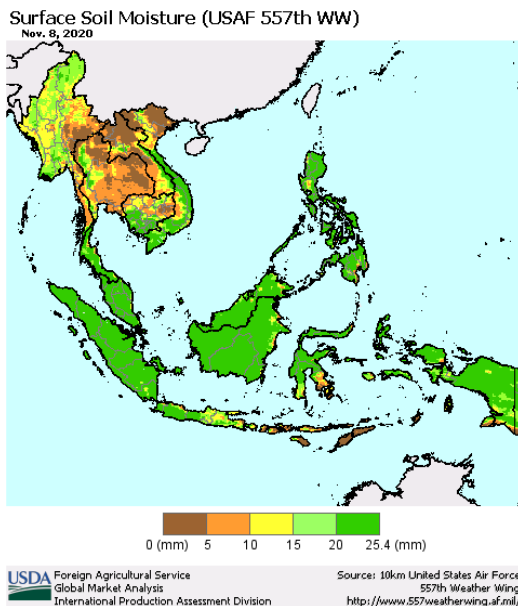
ที่มา: สถาบันสารสนเทศทรัพยากรน้ำ (องค์การมหาชน)

ข้อมูลเพิ่มเติม: [http://www.thaiwater.net/DATA/REPORT/php/radar/show\\_templmg.php](http://www.thaiwater.net/DATA/REPORT/php/radar/show_templmg.php)

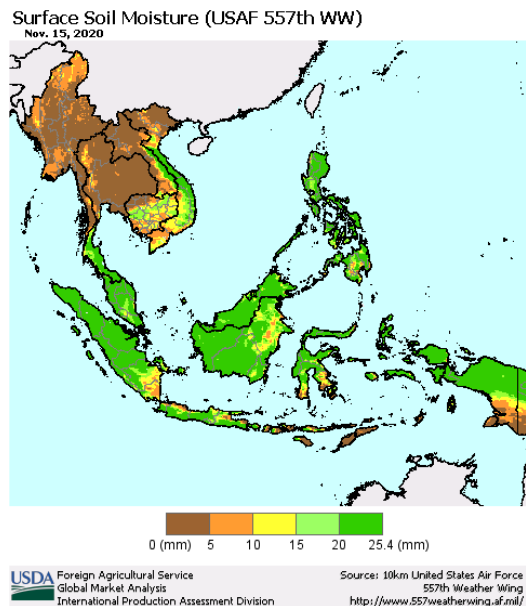
# ความชื้นผิวดิน

วันที่ 15 พ.ย. 63 บริเวณตอนบนของประเทศไทยมีความชื้นผิวดินลดลงจากวันที่ 8 พ.ย. 63 โดยเฉพาะบริเวณภาคเหนือด้านฝั่งตะวันออก ภาคตะวันออกเฉียงเหนือ ภาคกลาง และภาคตะวันออก ส่วนบริเวณภาคใต้ด้านฝั่งตะวันออกมีความชื้นผิวดินเพิ่มขึ้นจากวันดังกล่าว

วันที่ 8 พ.ย. 2563



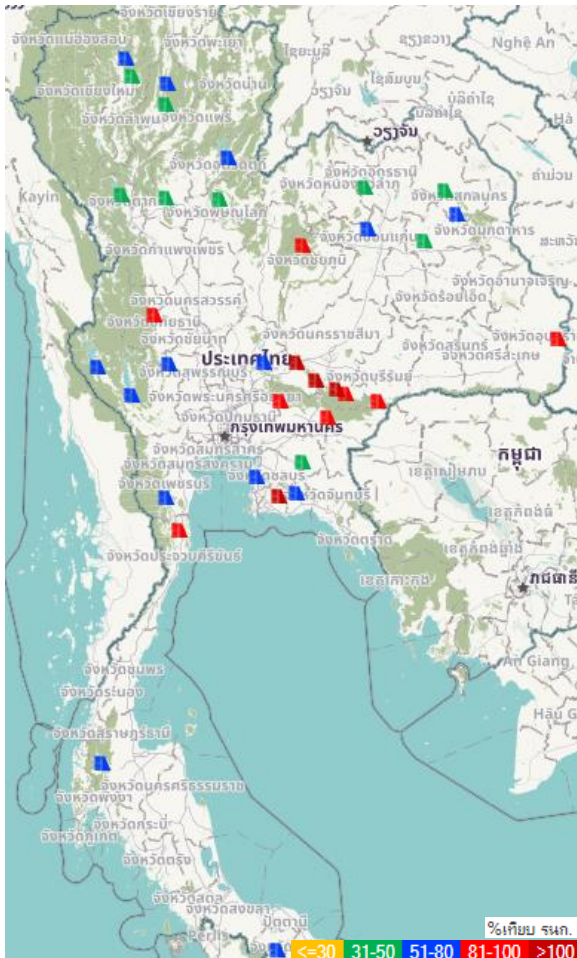
วันที่ 15 พ.ย. 2563



ที่มา: USDA (United States Department of Agriculture)

ที่มา: <https://ipad.fas.usda.gov/cropexplorer/imageview.aspx?regionid=seasia>

# สถานการณ์น้ำในเขื่อนขนาดใหญ่ทั่วประเทศ



ปัจจุบันเขื่อนขนาดใหญ่ทั้ง 35 แห่งทั่วประเทศ มีปริมาณน้ำกักเก็บรวมกัน 44,379 ล้านลูกบาศก์เมตร คิดเป็น 63% ของความจุ สถานการณ์อยู่ในเกณฑ์ปานกลาง โดยเป็นปริมาณน้ำใช้การได้จริง 20,837 ล้านลูกบาศก์เมตร โดยมีเขื่อนที่มีปริมาณน้ำเกินความจุอ่างฯ (มากกว่า 100% ของความจุ) มีอยู่ 3 เขื่อน ได้แก่ เขื่อนลำตะคอง (114%) เขื่อนมูลบน (107%) และเขื่อนหนองปลาไหล (108%) และมีเขื่อนที่มีปริมาณน้ำกักเก็บอยู่ในเกณฑ์น้ำมาก (80-100% ของความจุ) จำนวน 9 เขื่อน ได้แก่ เขื่อนลำพระเพลิง (100%) เขื่อนสิรินธร (90%) เขื่อนจุฬาภรณ์ (94%) เขื่อนลำนางรอง (83%) เขื่อนลำแชะ (87%) เขื่อนทับเสลา (89%) เขื่อนขุนด่านปราการชล (100%) เขื่อนอุบลรัตน์จันทนา (82%) และเขื่อนปรานบุรี (93%)

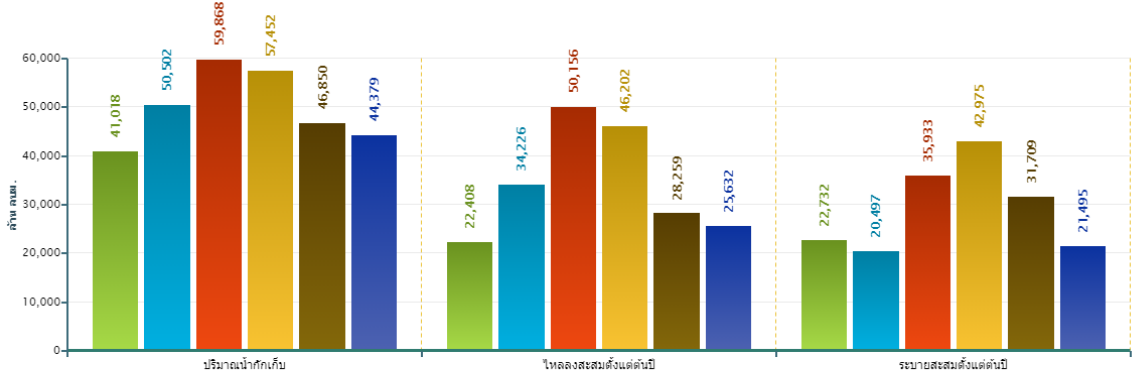
ที่มา: คลังข้อมูลน้ำแห่งชาติ

ข้อมูลเพิ่มเติม : <http://watersituation.thaiwater.net/v1/public/report/dam>

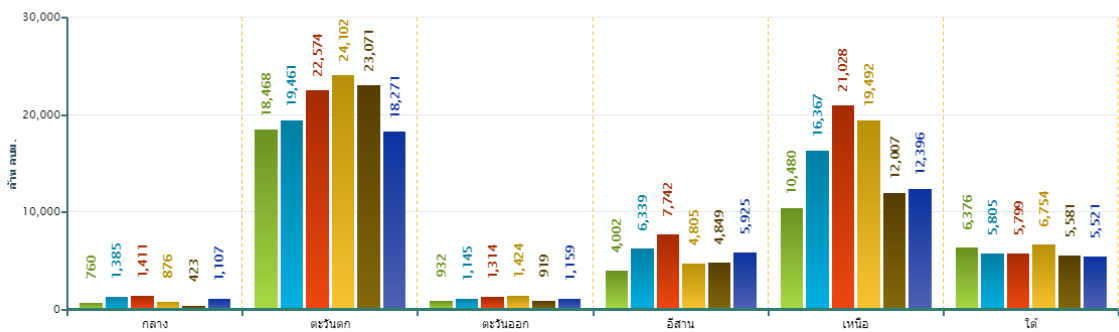
# สถานการณ์น้ำในเขื่อนขนาดใหญ่ทั่วประเทศ

วันที่ 16 พ.ย. 63 ปริมาณน้ำกักเก็บในเขื่อนขนาดใหญ่ทั้ง 35 แห่งทั่วประเทศ มีอยู่ 44,379 ล้านลูกบาศก์เมตร ทั้งนี้หากเปรียบเทียบข้อมูลรายภาคจะพบว่าปริมาณน้ำกักเก็บของปี 2563 ภาคตะวันตก ภาคกลาง และภาคใต้มีปริมาณน้ำกักเก็บน้อยที่สุดเมื่อเปรียบเทียบข้อมูลตั้งแต่ปี 2558 ภาคตะวันออกเฉียงเหนือมีปริมาณน้ำกักเก็บมากเป็นอันดับที่ 3 รองจากปี 2560 และ 2559 ภาคตะวันออกมีปริมาณน้ำกักเก็บมากเป็นอันดับที่ 3 รองจากปี 2561 และ 2560 ภาคเหนือมีปริมาณน้ำกักเก็บน้อยเป็นอันดับที่ 3 รองจากปี 2558 และ 2562 สำหรับปริมาณน้ำไหลลงอ่างฯ สะสมตั้งแต่ต้นปีมี 25,632 ล้านลูกบาศก์เมตร ซึ่งเป็นปริมาณน้ำไหลลงอ่างฯ สะสมที่น้อยเป็นอันดับที่ 2 รองจากปี 2558 และปริมาณน้ำระบายสะสมตั้งแต่ต้นปีมี 21,495 ล้านลูกบาศก์เมตร น้อยเป็นอันดับที่ 2 รองจากปี 2559

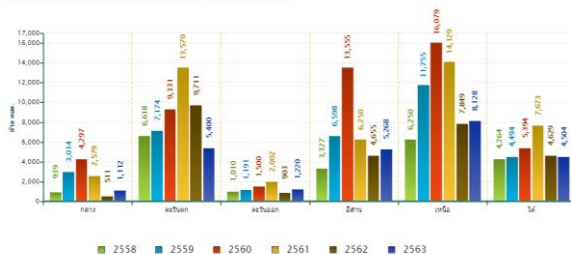
สถานการณ์น้ำในอ่างเก็บน้ำขนาดใหญ่ วันที่ 16 พฤศจิกายน



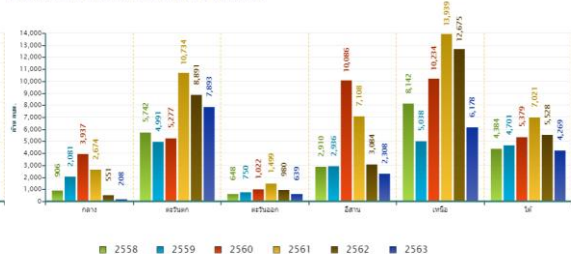
ปริมาณน้ำกักเก็บรายภาค วันที่ 16 พฤศจิกายน



ปริมาณน้ำไหลลงอ่างฯสะสมตั้งแต่ต้นปีรายภาค วันที่ 16 พฤศจิกายน



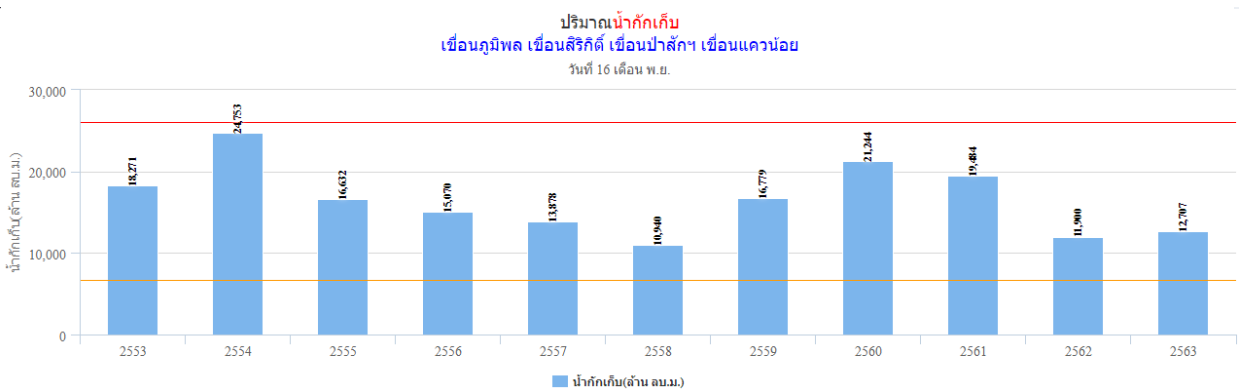
ปริมาณน้ำระบายสะสมตั้งแต่ต้นปีรายภาค วันที่ 16 พฤศจิกายน



ที่มา: คลังข้อมูลแห่งชาติ

# สถานการณ์น้ำในเขื่อนพื้นที่ลุ่มน้ำเจ้าพระยา

วันที่ 16 พ.ย. 63 เขื่อนขนาดใหญ่ทั้ง 4 เขื่อนหลักในลุ่มน้ำเจ้าพระยา มีปริมาณน้ำกักเก็บรวมกัน 12,707 ล้านลูกบาศก์เมตร โดยมีปริมาณน้ำกักเก็บมากกว่าปี 2558 ที่เกิดภัยแล้งรุนแรงอยู่ 1,767 ล้านลูกบาศก์เมตร โดยเป็นปริมาณน้ำใช้การ 6,011 ล้านลูกบาศก์เมตร ทั้งนี้แผนการใช้น้ำสำหรับอุปโภค-บริโภค และรักษาระบบนิเวศ ตั้งแต่วันที่ 1 พ.ย. 2563 - 30 เม.ย. 2564 อยู่ที่ 3,500 ล้านลูกบาศก์เมตร โดยตั้งแต่วันที่ 1 พ.ย. 2563 ถึงปัจจุบัน ระบายน้ำไปแล้วรวม 212 ล้านลูกบาศก์เมตร



ที่มา : คลังข้อมูลน้ำแห่งชาติ

# ระดับน้ำในแม่น้ำสายหลัก

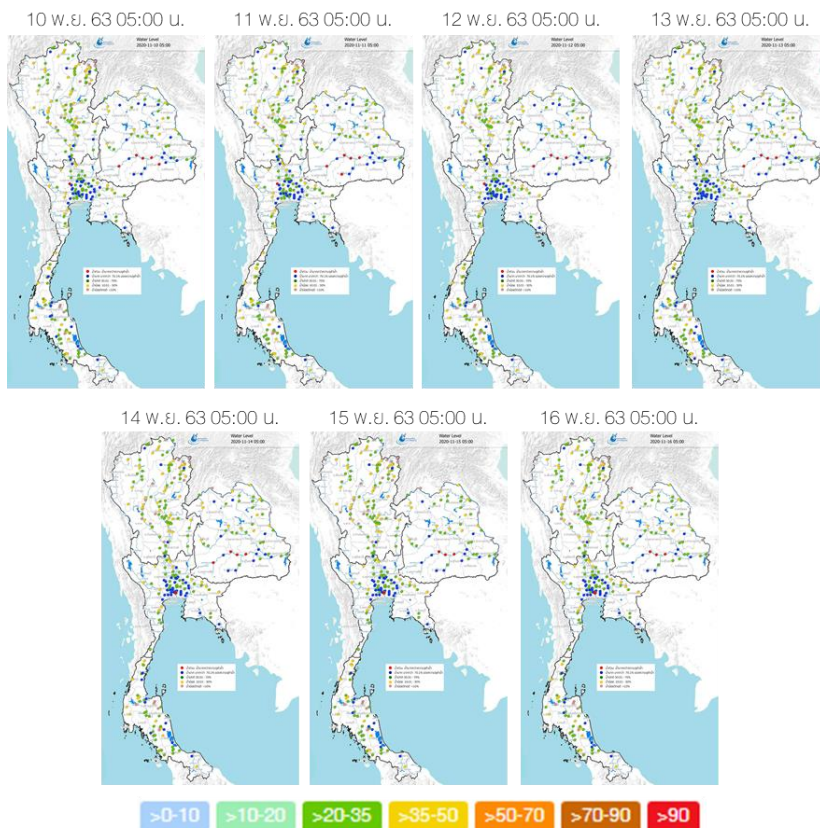
จากการตรวจวัดระดับน้ำในแม่น้ำสายหลักในหนึ่งสัปดาห์ที่ผ่านมา พบว่า ระดับน้ำในแม่น้ำสายหลักในภาคเหนือมีระดับน้ำน้อยถึงระดับน้ำปานกลาง ภาคตะวันออกเฉียงเหนือ ภาคตะวันออก และภาคกลางมีระดับน้ำปานกลางถึงระดับน้ำมาก และอาจมีน้ำล้นตลิ่งต่ำบริเวณปากแม่น้ำในช่วงน้ำทะเลหนุนสูง ส่วนภาคใต้มีระดับน้ำน้อยถึงระดับน้ำปานกลาง และมีน้ำล้นตลิ่ง ดังต่อไปนี้

## ภาคตะวันออกเฉียงเหนือ

- ห้วยทับทัน ต.ห้วยทับทัน อ.ห้วยทับทัน จ.ศรีสะเกษ
- แม่น้ำมูล ต.นิคม อ.สตึก จ.บุรีรัมย์
- ลำปะเทีย ต.อีสานเวต อ.เฉลิมพระเกียรติ จ.บุรีรัมย์
- แม่น้ำมูล ต.หนองยาง อ.เฉลิมพระเกียรติ จ.นครราชสีมา
- แม่น้ำชี ต.ตระแสง อ.เมืองสุรินทร์ จ.สุรินทร์
- แม่น้ำมูล ต.กุ่มกุลา อ.ท่าตูม จ.สุรินทร์

## ภาคกลาง

- แม่น้ำท่าจีน ต.บางตาเถร อ.สองพี่น้อง จ.สุพรรณบุรี
- คลองสองพี่น้อง ต.สองพี่น้อง อ.สองพี่น้อง จ.สุพรรณบุรี



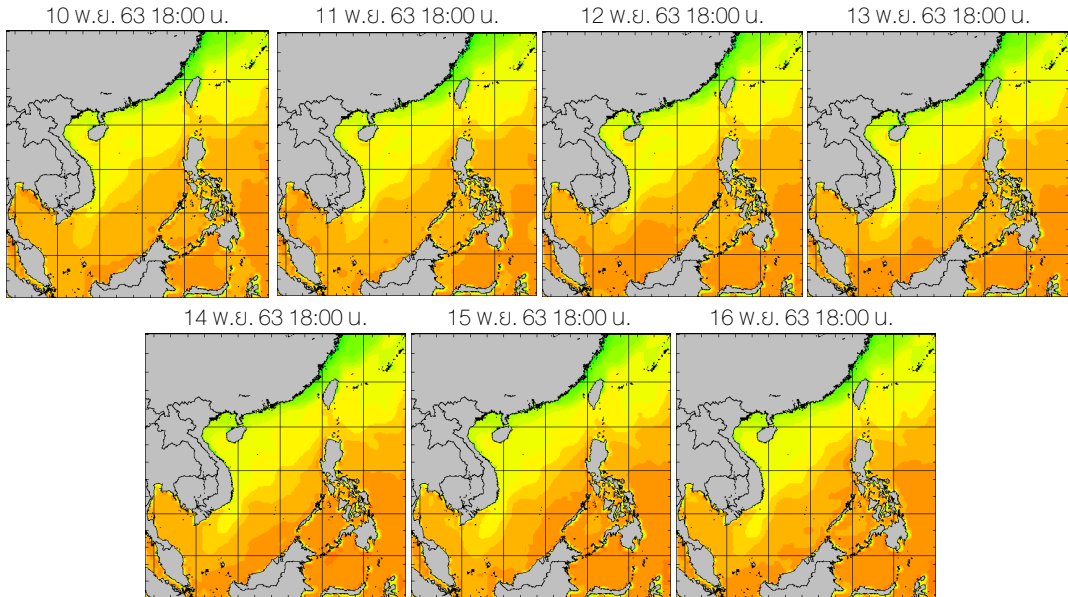
ที่มา: คลังข้อมูลน้ำแห่งชาติ

ข้อมูลเพิ่มเติม: [http://www.nhc.in.th/product/history/map/water\\_level](http://www.nhc.in.th/product/history/map/water_level)

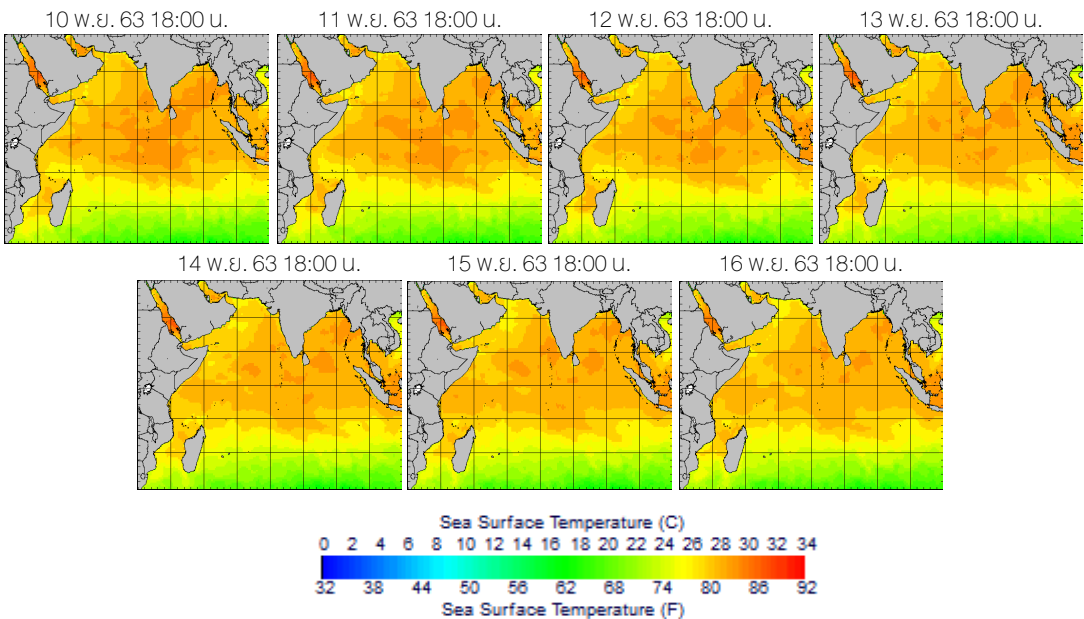
# อุณหภูมิผิวน้ำทะเล

สปีดาร์นี้ทั้งบริเวณทะเลอ่าวไทยและทะเลอันดามันมีอุณหภูมิประมาณ 26-28 องศาเซลเซียส ตลอดทั้งสปีดาร์

## ฝั่งอ่าวไทย



## ฝั่งอันดามัน



ที่มา: Oceanweather, Inc.

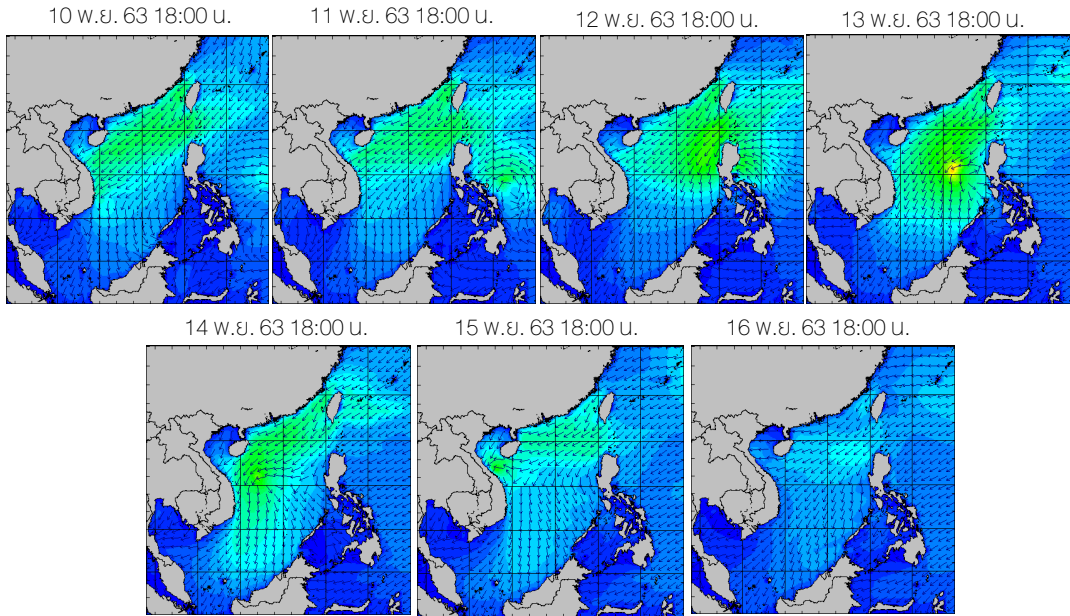
ข้อมูลเพิ่มเติม: [https://www.thaiwater.net/DATA/REPORT/php/show\\_sst.php](https://www.thaiwater.net/DATA/REPORT/php/show_sst.php)

[https://www.thaiwater.net/DATA/REPORT/php/show\\_amdsst.php](https://www.thaiwater.net/DATA/REPORT/php/show_amdsst.php)

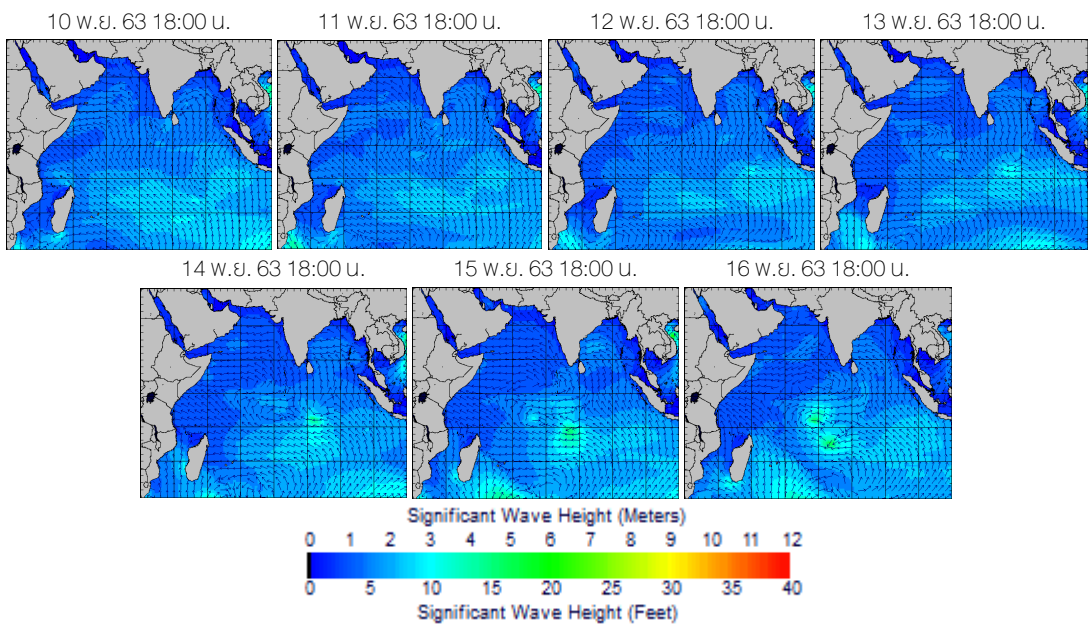
# ความสูงและทิศทางคลื่นทะเล

สปีดาร์นี้บริเวณทะเลอ่าวไทยมีคลื่นสูงประมาณ 1 เมตร ส่วนทะเลอันดามันมีคลื่นสูงประมาณ 1-1.5 เมตร ตลอดทั้งสปีดาร์

## ฝั่งอ่าวไทย



## ฝั่งอันดามัน



ที่มา: Oceanweather, Inc.

ข้อมูลเพิ่มเติม: [http://www.thaiwater.net/DATA/REPORT/php/show\\_wave.php?zone=Ind](http://www.thaiwater.net/DATA/REPORT/php/show_wave.php?zone=Ind)  
[http://www.thaiwater.net/DATA/REPORT/php/show\\_wave.php?zone=scs](http://www.thaiwater.net/DATA/REPORT/php/show_wave.php?zone=scs)



# น้ำเค็มรุก

จากการตรวจวัดค่าความเค็มในแม่น้ำสายหลัก พบว่า บริเวณแม่น้ำเจ้าพระยา สถานีสำแล มีความเค็มอยู่ในเกณฑ์ปกติตลอดทั้งสปีดาคท์ ส่วนบริเวณแม่น้ำท่าจีน สถานีกระทุ่มแบนมีค่าความเค็มเกินเกณฑ์เฝ้าระวังคุณภาพน้ำดิบเพื่อผลิตน้ำประปา 0.25 กรัม/ลิตร ตลอดทั้งสปีดาคท์ โดยมีค่าความเค็มสูงสุดอยู่ที่ 0.29 กรัม/ลิตร และบริเวณแม่น้ำบางปะกง สถานีบางเตยมีค่าความเค็มเกินเกณฑ์เฝ้าระวังคุณภาพน้ำดิบเพื่อผลิตน้ำประปา 0.25 กรัม/ลิตร เป็นระยะๆ ในช่วงวันที่ 10-11 พ.ย. 63 และ 14-15 พ.ย. 63 โดยมีค่าความเค็มสูงสุดอยู่ที่ 0.45 กรัม/ลิตร ในวันที่ 15 พ.ย. 63 เวลา 04.00 น.

## แม่น้ำเจ้าพระยา ณ สถานีสำแล (อยู่ในเกณฑ์ปกติ)



## แม่น้ำท่าจีน ณ สถานีกระทุ่มแบน (เกินเกณฑ์เฝ้าระวังคุณภาพน้ำดิบเพื่อผลิตน้ำประปา 0.25 กรัม/ลิตร)



## แม่น้ำบางปะกง ณ สถานีบางเตย (เกินเกณฑ์เฝ้าระวังคุณภาพน้ำดิบเพื่อผลิตน้ำประปา 0.25 กรัม/ลิตร)



ที่มา: คลังข้อมูลน้ำแห่งชาติ

ข้อมูลเพิ่มเติม: <http://www.thaiwater.net/v3/salinity>

## แผน/ผลการเพาะปลูกพืชในช่วงฤดูฝน ปี 2563

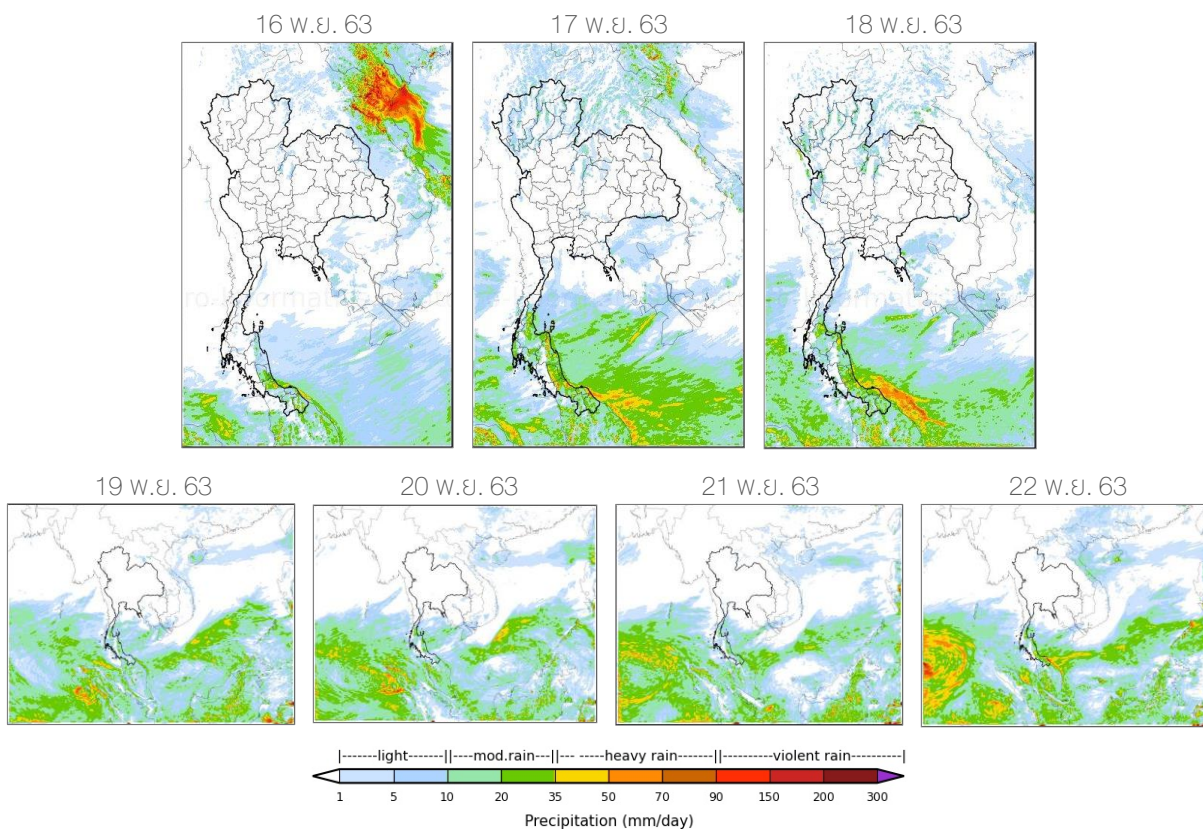
ปัจจุบันประเทศไทยเข้าสู่ฤดูแล้งแล้ว 26 วัน มีการเพาะปลูกไปเพียง 9.62% จากแผนที่วางไว้ และเมื่อพิจารณาในรายละเอียด พบว่า ภาคเหนือมีการเพาะปลูกมากที่สุด 19.60 % จากแผนที่วางไว้ ส่วนบริเวณลุ่มน้ำเจ้าพระยามีการเพาะปลูกพืชไร่-พืชผัก 20.37% จากแผนที่วางไว้

ภาค	ข้าวนาปรัง			พืชไร่-พืชผัก			รวม		
	แผน (ล้านไร่)	ผล (ล้านไร่)	%	แผน (ล้านไร่)	ผล (ล้านไร่)	%	แผน (ล้านไร่)	ผล (ล้านไร่)	%
เหนือ	0.20	0.040	19.60	0.16	0.0047	2.89	0.37	0.044	12.12
ตะวันออกเฉียงเหนือ	0.43			0.04			0.46		
กลาง	0.01			0.02			0.03		
ตะวันออก	0.12			0.02	0.0008	4.62	0.13	0.001	0.58
ตะวันตก	0.08			0.23			0.31		
ใต้	0.28			0.03	0.0001	0.23	0.31	0.000	0.02
ลุ่มน้ำเจ้าพระยา		0.104		0.05	0.0111	20.37	0.05	0.115	210.65
<b>ทั้งประเทศ</b>	<b>1.12</b>	<b>0.144</b>	<b>12.80</b>	<b>0.54</b>	<b>0.0167</b>	<b>3.06</b>	<b>1.67</b>	<b>0.160</b>	<b>9.62</b>

ที่มา: กรมชลประทาน ข้อมูล ณ วันที่ 11 พฤศจิกายน 2563

# สถานการณ์ฝน 7 วัน ข้างหน้า

- **ช่วงวันที่ 16-18 พ.ย. 63** บริเวณความกดอากาศสูงจากประเทศจีนที่แผ่ลงมาปกคลุมประเทศไทยตอนบนเริ่มมีกำลังอ่อนลง ประกอบกับลมมรสุมตะวันออกเฉียงเหนือที่พัดปกคลุมอ่าวไทยและภาคใต้จะมีกำลังอ่อนลง ส่งผลให้ภาคใต้มีฝนลดลงแต่ยังคงมีฝนตกต่อเนื่องและมีฝนตกหนักได้ในบางแห่ง โดยเฉพาะภาคใต้ฝั่งตะวันออก สำหรับพายุหว่ามก่อ บริเวณตอนบนของประเทศเวียดนามอ่อนกำลังลงเป็นหย่อมความกดอากาศต่ำกำลังแรง จากนั้นจะปะทะกับบริเวณความกดอากาศสูงทำให้สลายตัวต่อไป ส่งผลให้ภาคตะวันออกเฉียงเหนือตอนบนและภาคเหนือมีฝนเล็กน้อยถึงปานกลางบางแห่ง ในวันที่ 16 พ.ย. 63
- **ช่วงวันที่ 19-22 พ.ย. 63** บริเวณความกดอากาศสูงจากประเทศจีนแผ่ลงมาปกคลุมบริเวณประเทศไทยตอนบนอ่อนกำลังลง ทำให้ลมมรสุมตะวันออกเฉียงเหนือพัดปกคลุมอ่าวไทยตอนบนและภาคใต้อ่อนกำลังลง ส่งผลให้ภาคใต้มีปริมาณฝนลดลงแต่ยังคงมีฝนตกต่อเนื่องและมีฝนตกหนักได้ในบางแห่ง



ที่มา: สถาบันสารสนเทศทรัพยากรน้ำ (องค์การมหาชน)  
 ข้อมูลเพิ่มเติม: [http://live1.haii.or.th/wr\\_image/index.php](http://live1.haii.or.th/wr_image/index.php)

# คาดการณ์สภาวะระดับน้ำในแม่น้ำเจ้าพระยา

จากการคาดการณ์สถานการณ์น้ำขึ้น-น้ำลงบริเวณทะเลอ่าวไทย โดยสถาบันสารสนเทศทรัพยากรน้ำ (องค์การมหาชน) คาดว่าวันที่ 17 พ.ย. 63 บริเวณสถานีกองบัญชาการกองทัพเรือ น้ำลงต่ำสุด เวลา 03.00 น. ต่ำกว่าระดับน้ำทะเลปานกลาง 0.94 เมตร และน้ำขึ้นสูงสุดเวลา 09.00 น. สูงกว่าระดับน้ำทะเลปานกลาง 0.90 เมตร ส่วนบริเวณป้อมพระจุลจอมเกล้า น้ำลงต่ำสุด 00.00 น. ต่ำกว่าระดับน้ำทะเลปานกลาง 1.63 เมตร และน้ำขึ้นสูงสุดเวลา 07.00 น. สูงกว่าระดับน้ำทะเลปานกลาง 1.35 เมตร

## หน้ากองบัญชาการกองทัพเรือ



## ป้อมพระจุลจอมเกล้า

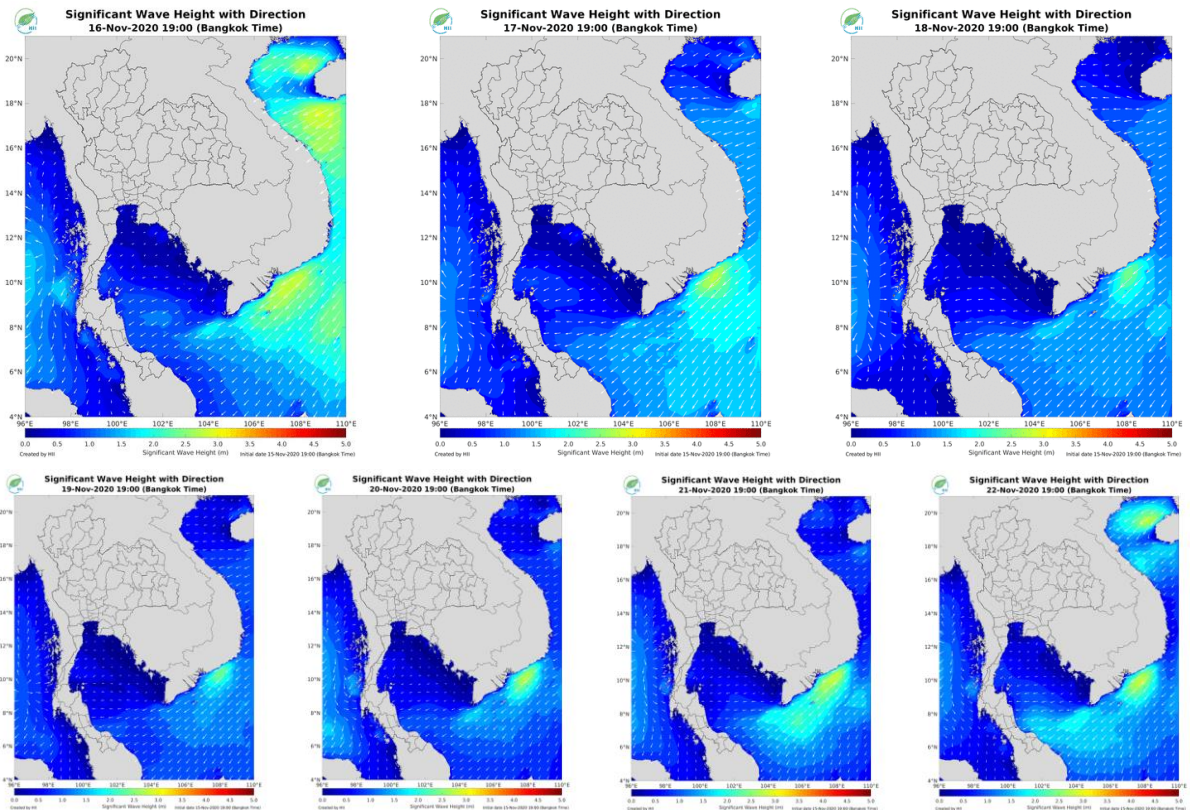


ที่มา:สถาบันสารสนเทศทรัพยากรน้ำ (องค์การมหาชน)

# คาดการณ์ความสูงและทิศทางคลื่นทะเล

คาดการณ์ความสูงคลื่นในช่วงวันที่ 16-22 พ.ย. 63 ลมมรสุมตะวันออกเฉียงเหนือและลมตะวันออกที่พัดปกคลุมทะเลอันดามัน อ่าวไทย และประเทศไทยมีปานกลาง ส่งผลให้ทะเลฝั่งอันดามันและอ่าวไทยตอนล่างมีคลื่นสูงประมาณ 1-1.5 เมตร ส่วนทะเลฝั่งอ่าวไทยตอนบนมีคลื่นสูงประมาณ 1 เมตร ตลอดทั้งสึปดาห์

การคาดการณ์ความสูงและทิศทางคลื่นทะเล ระหว่างวันที่ 16-22 พ.ย. 63



ที่มา: สถาบันสารสนเทศทรัพยากรน้ำ (องค์การมหาชน)  
ข้อมูลเพิ่มเติม: <http://www.thaiwater.net/v3/wrf/swan>



รู้น้ำ รู้อากาศ รู้ภัยพิบัติ

[www.thaiwater.net](http://www.thaiwater.net)

ThaiWater mobile application



## คลังข้อมูลน้ำแห่งชาติ National Hydroinformatics Center

โดย

สถาบันสารสนเทศทรัพยากรน้ำ (องค์การมหาชน)  
กระทรวงการอุดมศึกษา วิทยาศาสตร์ วิจัยและนวัตกรรม

