

รู้น้ำ รู้อากาศ รู้กันภัยพิบัติ

www.thaiwater.net

ThaiWater mobile application



คลังข้อมูลน้ำแห่งชาติ

National Hydroinformatics Data Center

รู้น้ำรู้อากาศ

รายสัปดาห์

ประจำวันที่ 24 สิงหาคม 2563



จัดทำโดย

สถาบันสารสนเทศทรัพยากรน้ำ (องค์การมหาชน)

กระทรวงการอุดมศึกษา วิทยาศาสตร์ วิจัยและนวัตกรรม

สปีดาร์ที่ผ่านมา

สภาพอากาศ

- 5 สถานการณ์พายุก่อน
- 6 ลักษณะกลุ่มเมฆจากภาพถ่ายดาวเทียม
- 7 แผนที่ความกดอากาศ
- 8 สถานการณ์ฝน
 - เสดาร์ตรวจอากาศ
 - สถานีตรวจอากาศ
 - ปริมาณฝนทั้งสปีดาร์

11 สภาวะฝนที่ผิดปกติ

12 ความชื้นในอากาศ

สถานการณ์น้ำ

13 ความชื้นผิวดิน

14 สถานการณ์น้ำในเขื่อน

- น้ำในเขื่อนขนาดใหญ่ทั่วประเทศ
- น้ำในเขื่อนพื้นที่ลุ่มน้ำเจ้าพระยา

17 ระดับน้ำในแม่น้ำสายหลัก

18 สถานการณ์อุทกภัย

19 สถานการณ์น้ำทะเล

- อุณหภูมิผิวน้ำทะเล
- ความสูงและทิศทางคลื่นทะเล
- น้ำเค็มรุก

22 แผน/ผล การเพาะปลูกพืชในช่วงฤดูแล้ง

คาดการณ์สปีดาร์หน้า

สภาพอากาศ

23 คาดการณ์ฝน 7 วันข้างหน้า

สถานการณ์น้ำ

24 คาดการณ์ระดับน้ำในแม่น้ำเจ้าพระยา

25 คาดการณ์ความสูงและทิศทางคลื่นทะเล

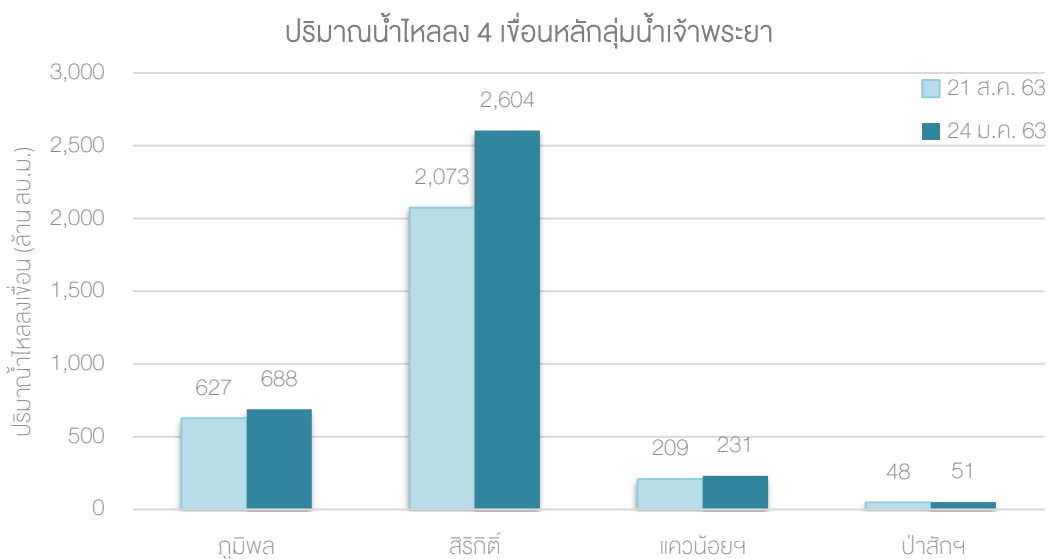
HIGHLIGHT

- ในช่วงวันที่ 20-22 ส.ค. 63 ภาคเหนือตอนบนและภาคตะวันออกเฉียงเหนือตอนบนมีฝนตกหนักถึงหนักมาก โดยเฉพาะบริเวณจังหวัดน่าน แม่ฮ่องสอน เพชรบูรณ์หนองคาย และบึงกาฬ ทำให้มีน้ำไหลหลากและน้ำล้นตลิ่งที่ภาคเหนือบริเวณลุ่มน้ำยมและลุ่มน้ำน่าน และภาคตะวันออกเฉียงเหนือบริเวณโขงอีสานและแม่น้ำโขงของลุ่มน้ำชี เนื่องจากอิทธิพลของร่องมรสุมที่พาดผ่านภาคเหนือตอนบนและภาคตะวันออกเฉียงเหนือตอนบน



วันที่ 23 ส.ค. 63 น้ำป่าไหลหลากและดินสไลด์ในพื้นที่ อ.เวียงสา จ. น่าน พื้นที่ 4 ตำบล 13 หมู่บ้าน ประชาชนได้รับความเดือดร้อนประมาณ 700 ครัวเรือน

- จากปริมาณฝนที่ตกหนักในช่วงดังกล่าว ส่งผลให้มีน้ำไหลลงเขื่อนขนาดใหญ่ทั้ง 4 เขื่อนหลักในลุ่มน้ำเจ้าพระยา เพิ่มมากขึ้นประมาณ 600 ล้าน ลบ.ม. แต่จากประมาณการความต้องการใช้น้ำในช่วงฤดูแล้งและช่วงต้นฤดูฝนของปี 2564 ยังคงต้องการปริมาณกักเก็บน้ำเพิ่มอีกกว่า 9,000 ล้าน ลบ.ม. เพื่อให้เพียงพอต่อการใช้งาน



สรุปสถานการณ์ที่ผ่านมาและคาดการณ์สัปดาห์หน้า

สถานการณ์ปัจจุบัน

สภาพอากาศ : สัปดาห์นี้ลมมรสุมตะวันตกเฉียงใต้พัดปกคลุมทะเลอันดามันและอ่าวไทยตลอดทั้งสัปดาห์ ประกอบกับมีร่องมรสุมค่อยๆ เคลื่อนลงมาพาดผ่านบริเวณภาคเหนือเข้าสู่หย่อมความกดอากาศต่ำบริเวณประเทศ เวียดนามในช่วงวันที่ 18-20 ส.ค. 63 หลังจากนั้นหย่อมความกดอากาศต่ำดังกล่าวได้เลื่อนมาปกคลุมบริเวณภาคเหนือ และร่องมรสุมพาดจากหย่อมความกดอากาศต่ำไปยัง ภาคตะวันออกเฉียงเหนือในช่วงวันที่ 21-23 ส.ค. 63 ส่งผลให้ตลอดทั้งสัปดาห์ประเทศไทยมีฝนตกปานกลางถึงตกหนักในหลายพื้นที่ โดยเฉพาะบริเวณภาคเหนือและภาคตะวันออกเฉียงเหนือ โดยมีปริมาณฝนสะสม 7 วัน ที่วัดได้จากระบบโทรมาตรของสถาบันสารสนเทศทรัพยากรน้ำสูงสุด 3 อันดับแรก ได้แก่ จังหวัดแพร่ 416 มิลลิเมตร น่าน 395 มิลลิเมตร และจังหวัดเบ็ญกาฬ 307 มิลลิเมตร

น้ำในเขื่อน : ปัจจุบันเขื่อนขนาดใหญ่ทั้ง 35 แห่งทั่วประเทศ มีปริมาณน้ำกักเก็บรวมกัน 33,084 ล้านลูกบาศก์เมตร คิดเป็น 47% ของความจุ สถานการณ์อยู่ในเกณฑ์น้ำน้อย โดยเป็นปริมาณน้ำใช้การได้จริง 9,707 ล้านลูกบาศก์เมตร โดยมีเขื่อนที่มีปริมาณน้ำกักเก็บอยู่ในเกณฑ์น้ำน้อยวิกฤต จำนวน 15 เขื่อน ได้แก่ เขื่อนแควน้อย (25%) เขื่อนแม่กอก (22%) เขื่อนลำตะคอง (30%) เขื่อนลำพระเพลิง (26%) เขื่อนอุบลรัตน์ (17%) เขื่อนห้วยหลวง (30%) เขื่อนลำนางรอง (16%) เขื่อนมูลบน (19%) เขื่อนน้ำพุง (27%) เขื่อนลำทะเส (18%) เขื่อนป่าสักฯ (7%) เขื่อนกระเสียว (19%) เขื่อนทับเสลา (19%) เขื่อนบางพระ (17%) และเขื่อนคลองสียัด (15%)

น้ำในแม่น้ำลำคลอง : จากการตรวจวัดระดับน้ำในแม่น้ำสายหลักในหนึ่งสัปดาห์ที่ผ่านมา พบว่า ระดับน้ำในแม่น้ำสายหลักในภาคเหนือมีระดับน้ำน้อยถึงน้ำปานกลาง ภาคตะวันออกเฉียงเหนือมีระดับน้ำน้อยถึงน้ำปานกลาง ภาคตะวันออกและภาคกลางมีระดับน้ำปานกลางถึงน้ำมาก และมีน้ำล้นตลิ่งต่ำบริเวณปากแม่น้ำในช่วง น้ำทะเลหนุนสูง บริเวณสถานีคลองมหาชัย วัดพันท้ายนรสิงห์ อ.เมืองสมุทรสาคร จ.สมุทรสาคร สถานีบางปะกง บางปะกง ฉะเชิงเทรา ส่วนภาคใต้มีระดับน้ำน้อยถึงน้ำปานกลาง และจากอิทธิพลของหย่อมความกดอากาศต่ำที่ปกคลุมบริเวณภาคเหนือทำให้เกิดฝนตกหนักในหลายพื้นที่ ส่งผลให้เกิดน้ำล้นตลิ่ง บริเวณน่าน พะเยา พิษณุโลก แพร่ ลำปาง สุโขทัย อุตรดิตถ์ นอนงบัวลำภู และสกลนคร

คาดการณ์

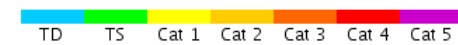
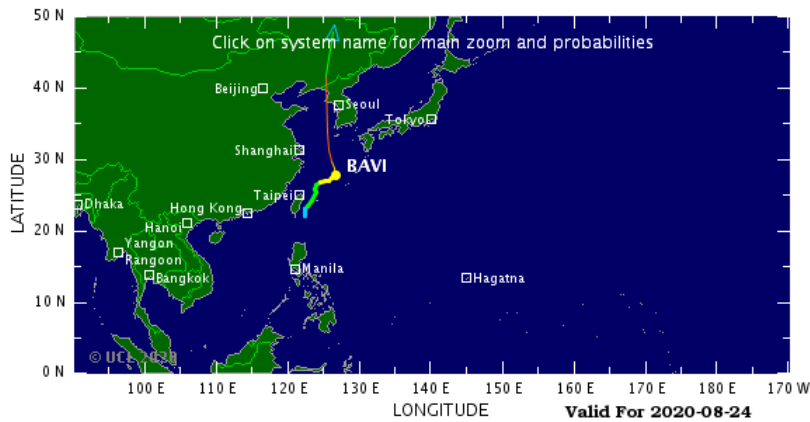
คาดการณ์ฝน : ช่วงวันที่ 24-25 ส.ค. 63 ร่องมรสุมเลื่อนขึ้นไปพาดผ่านบริเวณประเทศเมียนมาร์และประเทศ เวียดนามตอนบน ประกอบกับลมมรสุมตะวันตกเฉียงใต้และลมใต้ที่พัดปกคลุมทะเลอันดามัน ประเทศไทย และอ่าวไทย ส่งผลให้ประเทศไทยจะมีฝนลดลง แต่จะมีฝนตกหนักในบางพื้นที่บริเวณภาคเหนือตอนบน ภาคตะวันออกเฉียงเหนือ ตอนบน และภาคใต้ ช่วงวันที่ 26-30 ส.ค. 63 ร่องมรสุมเลื่อนลงมาพาดผ่านบริเวณภาคเหนือตอนบนและ ภาคตะวันออกเฉียงเหนือตอนบน ประกอบกับลมตะวันตกเฉียงใต้พัดปกคลุมทะเลอันดามัน ประเทศไทย และอ่าวไทย ส่งผลให้ประเทศไทยจะมีปริมาณฝนเพิ่มมากขึ้นกับมีฝนตกหนักบริเวณภาคเหนือตอนบนและภาคตะวันออกเฉียงเหนือตอนบน

คาดการณ์ระดับน้ำในแม่น้ำเจ้าพระยา : จากการคาดการณ์สถานการณ์น้ำขึ้น-น้ำลงบริเวณทะเลอ่าวไทย โดย สถาบันสารสนเทศทรัพยากรน้ำ (องค์การมหาชน) คาดว่าวันที่ 25 ส.ค. 63 บริเวณสถานีกองบัญชาการกองทัพเรือ น้ำลงต่ำสุด เวลา 06.00 น. ต่ำกว่าระดับน้ำทะเลปานกลาง 0.84 เมตร และน้ำขึ้นสูงสุดเวลา 22.00 น. สูงกว่าระดับน้ำทะเลปานกลาง 0.69 เมตร ส่วนบริเวณป้อมพระจุลจอมเกล้า น้ำลงต่ำสุดเวลา 04.00 น. ต่ำกว่าระดับน้ำทะเลปานกลาง 1.06 เมตร และน้ำขึ้นสูงสุดเวลา 21.00 น. สูงกว่าระดับน้ำทะเลปานกลาง 1.04 เมตร

คาดการณ์คลื่น : คาดการณ์ความสูงคลื่นในช่วงวันที่ 24-30 ส.ค. 63 ลมมรสุมตะวันตกเฉียงใต้ที่พัดปกคลุมทะเลอันดามันและอ่าวไทยมีกำลังอ่อน ส่งผลให้ทะเลอันดามันและอ่าวไทยมีคลื่นสูงประมาณ 1 เมตร ในช่วงวันที่ 24-26 ส.ค. 63 หลังจากนั้นคลื่นลมในทะเลอันดามันและอ่าวไทยมีกำลังแรงขึ้น ส่งผลให้บริเวณทะเลอันดามันและอ่าวไทยมีคลื่นสูงชัน โดยมีคลื่นสูงประมาณ 1-1.5 เมตร ในช่วงวันที่ 27-30 ส.ค. 63

สถานการณ์พายุ

สปีดาศนี้พายุโซนร้อน “บาหวี” (BAVI) ได้ก่อตัวขึ้นบริเวณมหาสมุทรแปซิฟิก ทั้งนี้พายุดังกล่าวไม่ส่งผลกระทบต่อปริมาณฝนของประเทศไทย



Tropical Typhoon Windspeed Scale				
Strength	Category	1 Minute Maximum Sustained Winds		
		knots	mph	km/h
Tropical Depression	TD	<34	<39	<63
Tropical Storm	TS	34-63	39-73	63-118
Typhoon Cat 1	Cat 1	64-82	74-95	119-153
Typhoon Cat 2	Cat 2	83-95	96-110	154-177
Typhoon Cat 3	Cat 3	96-113	111-130	178-210
Typhoon Cat 4	Cat 4	114-135	131-155	211-250
Super Typhoon Cat 5	Cat 5	>135	>155	>250

ที่มา: University College London

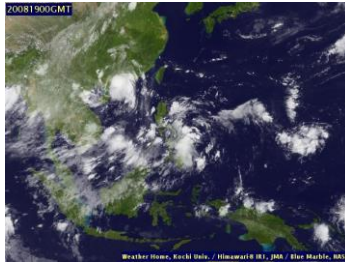
ลักษณะกลุ่มเมฆจากภาพถ่ายดาวเทียม

สปีดาร์นี้มีกลุ่มเมฆปกคลุมหนาแน่นบริเวณด้านตะวันตกของประเทศไทยในวันที่ 18 ส.ค. 63 หลังจากนั้นก็มีกลุ่มเมฆปกคลุมเพิ่มมากขึ้นโดยมีกลุ่มเมฆปกคลุมเกือบทั้งประเทศในวันที่ 19-24 ส.ค. 63 และมีกลุ่มเมฆปกคลุมลดลงบริเวณภาคตะวันออกเฉียงเหนือในวันที่ 23 ส.ค. 63 และภาคใต้ตอนล่างในวันที่ 23-24 ส.ค. 63

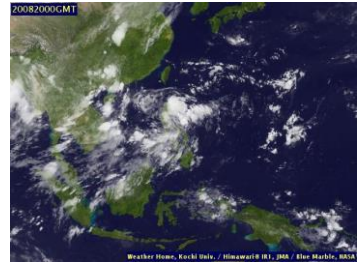
18 ส.ค. 63 07:00 น.



19 ส.ค. 63 07:00 น.



20 ส.ค. 63 07:00 น.



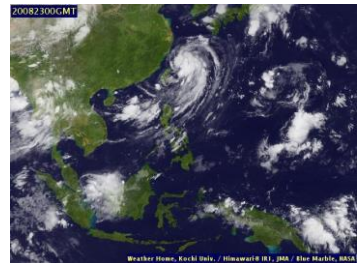
21 ส.ค. 63 07:00 น.



22 ส.ค. 63 07:00 น.



23 ส.ค. 63 07:00 น.



24 ส.ค. 63 07:00 น.

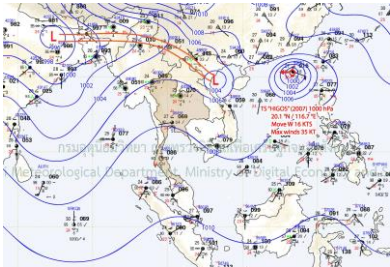


ที่มา: ภาพถ่ายจากดาวเทียม Himawari-8 จัดทำโดย Kochi University.
ข้อมูลเพิ่มเติม: <https://www.thaiwater.net/TyphoonTracking/Goes9.php>

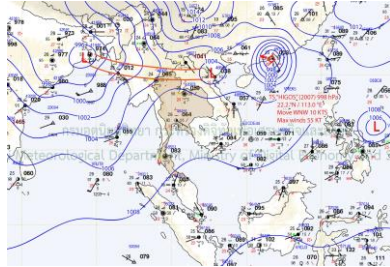
แผนที่อากาศ

สปีดาร์นี้ลมมรสุมตะวันตกเฉียงใต้พัดปกคลุมทะเลอันดามันและอ่าวไทยตลอดทั้งสปีดาร์ ประกอบกับมีร่องมรสุมค่อยๆ เลื่อนลงมาพาดผ่านบริเวณภาคเหนือเข้าสู่ห่อมความกดอากาศต่ำบริเวณประเทศเวียดนามในช่วงวันที่ 18-20 ส.ค. 63 หลังจากนั้นห่อมความกดอากาศต่ำดังกล่าวได้เลื่อนมาปกคลุมบริเวณภาคเหนือและร่องมรสุมพาดจากห่อมความกดอากาศต่ำไปยังภาคตะวันออกเฉียงเหนือในช่วงวันที่ 21-23 ส.ค. 63 ส่งผลให้ตลอดทั้งสปีดาร์ ประเทศไทยมีฝนตกปานกลางถึงตกหนักในหลายพื้นที่ โดยเฉพาะบริเวณภาคเหนือและภาคตะวันออกเฉียงเหนือ

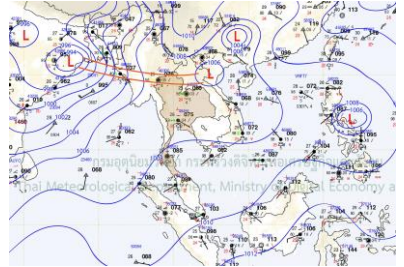
18 ส.ค. 63 07:00 น.



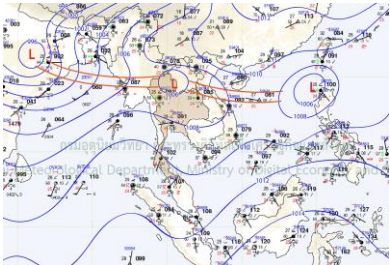
19 ส.ค. 63 07:00 น.



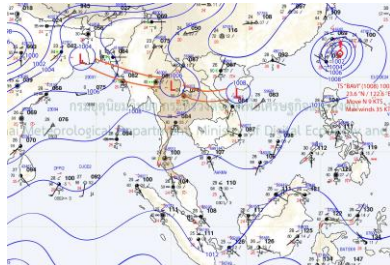
20 ส.ค. 63 07:00 น.



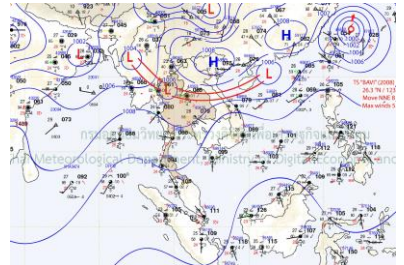
21 ส.ค. 63 07:00 น.



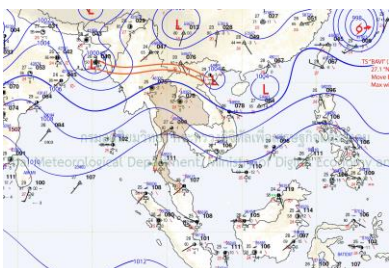
22 ส.ค. 63 07:00 น.



23 ส.ค. 63 07:00 น.



24 ส.ค. 63 01:00 น.



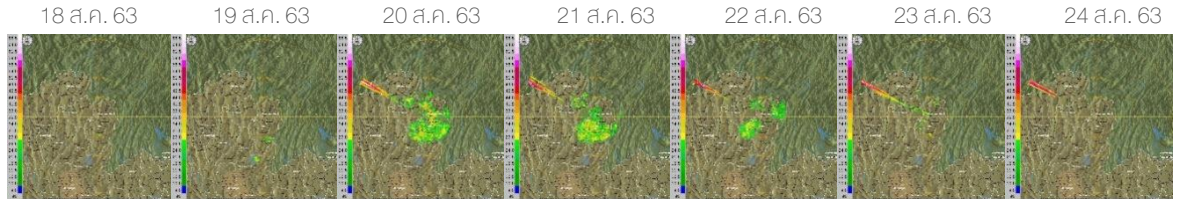
ที่มา: กรมอุตุนิยมวิทยา

ข้อมูลเพิ่มเติม: http://www.thaiwater.net/DATA/REPORT/php/hmain.php?page=/TyphoonTracking/show_weather_map.php

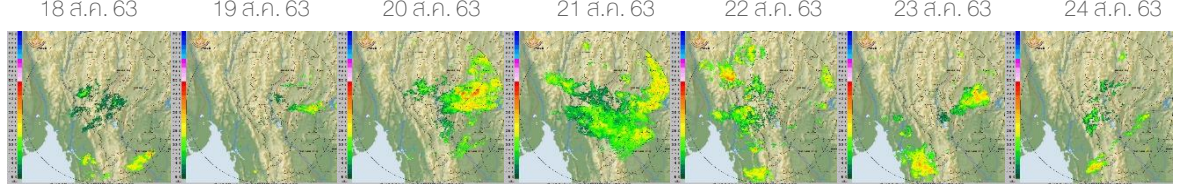
สถานการณ์ฝนจากภาพเรดาร์ตรวจอากาศ

เครือข่ายภาพเรดาร์ตรวจวัดปริมาณฝนของกรมอุตุนิยมวิทยาและกรมฝนหลวงการบินและการเกษตร ได้แก่ เรดาร์น่าน เรดาร์อุ้มถ้อย เรดาร์ขอนแก่น เรดาร์สัทธิษ และเรดาร์สงขลา ตรวจพบกลุ่มฝนตกปานกลางถึงตหนักบริเวณภาคเหนือเกือบทั้งสปีดาร์ โดยเฉพาะในช่วงวันที่ 20-22 ส.ค. 63 ที่มีฝนตหนักในหลายพื้นที่ของภาคภาคตะวันออกเฉียงเหนือมีกลุ่มฝนตหนักกระจุกตัวบริเวณตอนกลางของภาคในวันที่ 18 ส.ค. 63 และบริเวณตอนบนของภาคมีฝนตปานกลางถึงตหนักกระจายตัวในช่วงวันที่ 19-23 ส.ค. 63 ภาคกลางมีฝนตเล็กน้อยถึงปานกลางบางพื้นที่ในช่วงครึ่งหลังของสปีดาร์ ภาคตะวันออกเฉียงเหนือมีกลุ่มฝนตปานกลางถึงตหนักในช่วงกลางสปีดาร์และปริมาณฝนลดลงฝนช่วงปลายสปีดาร์ ส่วนภาคใต้ตอนบนมีฝนตปานกลางถึงตหนักในวันที่ 21 ส.ค. 63 และภาคใต้ตอนล่างมีฝนตปานกลางถึงตหนักเกือบทั้งสปีดาร์ กับมีฝนลดลงเล็กน้อยในวันที่ 23 ส.ค. 63

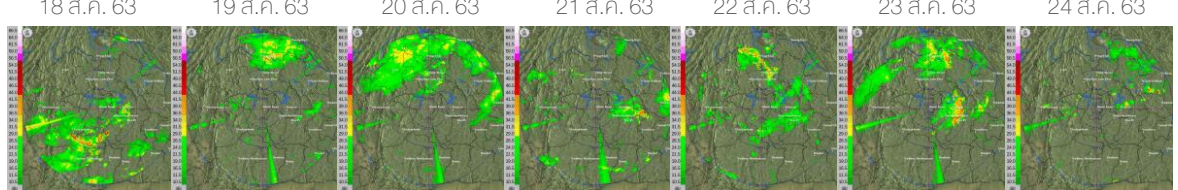
เรดาร์น่าน



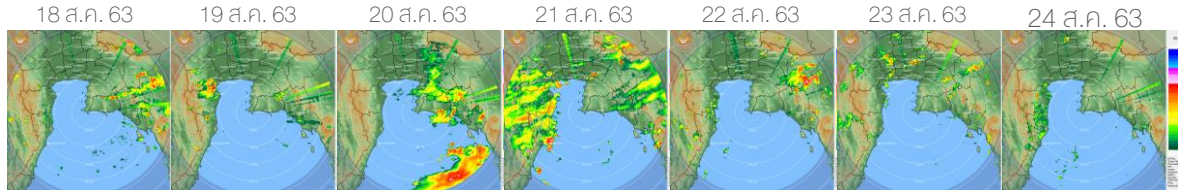
เรดาร์อุ้มถ้อย



เรดาร์ขอนแก่น



เรดาร์สัทธิษ



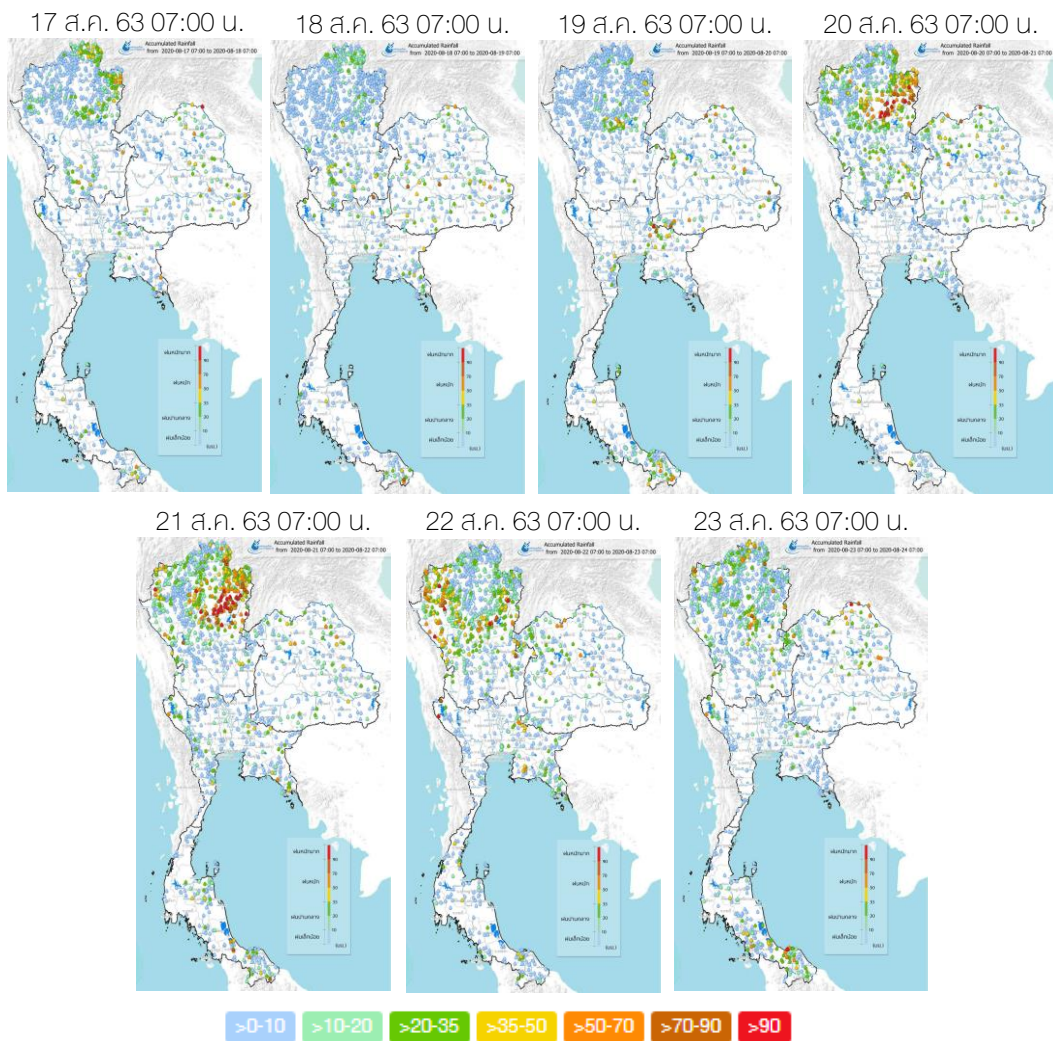
เรดาร์สงขลา



ที่มา:กรมอุตุนิยมวิทยาและกรมฝนหลวงการบินและการเกษตร
ข้อมูลเพิ่มเติม : <http://www.thaiwater.net/v3/hydro>

ปริมาณฝนรายวันจากสถานีตรวจอากาศ

สปีดาร์นี้ประเทศไทยมีฝนตกเล็กน้อยถึงปานกลางในหลายพื้นที่ของประเทศไทยกับมีฝนตกหนักถึงหนักมากกระจุกตัวบริเวณภาคเหนือ ภาคตะวันออกเฉียงเหนือตอนบน ในช่วงวันที่ 20-22 ส.ค. 63 และภาคใต้ตอนล่างในวันที่ 23 ส.ค. 63 เนื่องจากอิทธิพลของหย่อมความกดอากาศต่ำที่ปกคลุมภาคเหนือ โดยมีฝนตกหนักมากบริเวณจังหวัดน่าน แพร่ อุตรดิตถ์ พะเยา ลำปาง แม่ฮ่องสอน เชียงใหม่ ตาก กาญจนบุรี สระบุรี บึงกาฬ และปัตตานี



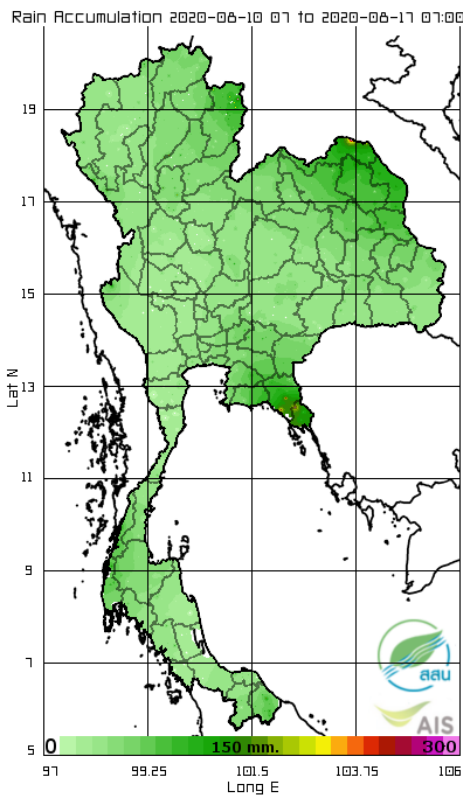
ที่มา: คลังข้อมูลน้ำและภูมิอากาศแห่งชาติ

ข้อมูลเพิ่มเติม: <http://www.nhc.in.th/product/latest/img/rain24.jpg>

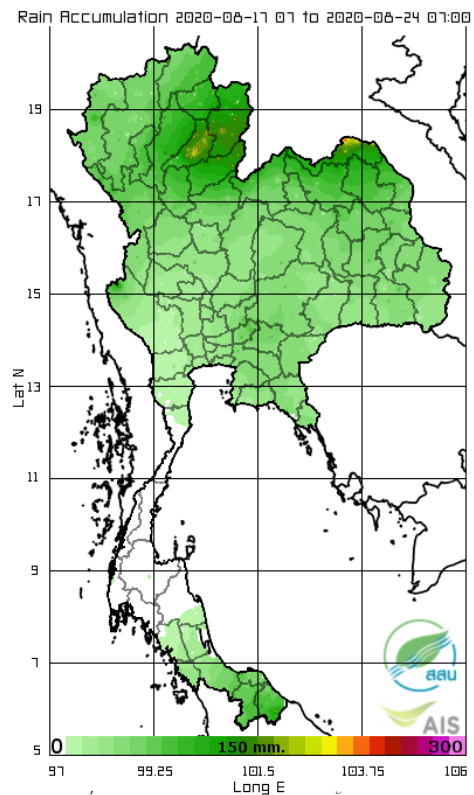
ปริมาณฝนทั้งสัปดาห์

สัปดาห์นี้ประเทศไทยมีปริมาณฝนเพิ่มมากขึ้นจากสัปดาห์ที่ผ่านมาบริเวณภาคเหนือ โดยเฉพาะบริเวณจังหวัดน่านและแพร่ ภาคตะวันออกเฉียงเหนือตอนบน และภาคใต้ตอนล่าง ส่วนภาคตะวันออกและพื้นที่ส่วนใหญ่ของภาคใต้มีปริมาณฝนลดลงจากสัปดาห์ที่ผ่านมา โดยมีปริมาณฝนสะสม 7 วัน ที่วัดได้จากระบบโทรมาตรของสถาบันสารสนเทศทรัพยากรน้ำ สูงสุด 3 อันดับแรก ได้แก่ จังหวัดแพร่ 416 มิลลิเมตร น่าน 395 มิลลิเมตร และจังหวัดบึงกาฬ 307 มิลลิเมตร

สัปดาห์ที่แล้ว



สัปดาห์นี้



ที่มา: สถาบันสารสนเทศทรัพยากรน้ำ (องค์การมหาชน)

ข้อมูลเพิ่มเติม: http://www.thaiwater.net/DATA/site/content/fs_show_top7.html?type=rain_acc&sort_type=max

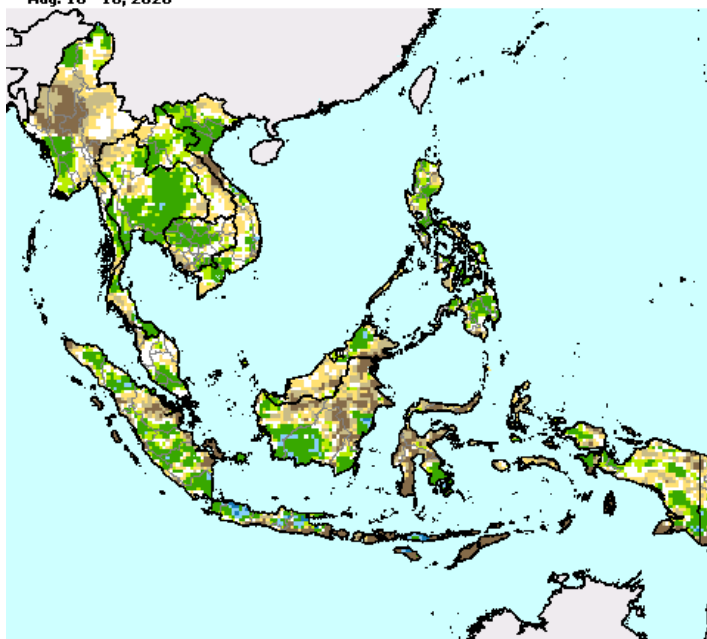
สภาวะฝนที่ผิดปกติ

(ในช่วงวันที่ 10-16 ส.ค. 63)

สัปดาห์นี้ประเทศไทยมีปริมาณฝนเพิ่มมากขึ้นจากสัปดาห์ที่ผ่านมาบริเวณภาคเหนือ โดยเฉพาะบริเวณจังหวัดน่านและแพร่ ภาคตะวันออกเฉียงเหนือตอนบน และภาคใต้ตอนล่าง ส่วนภาคตะวันออกและพื้นที่ส่วนใหญ่ของภาคใต้มีปริมาณฝนลดลงจากสัปดาห์ที่ผ่านมา โดยมีปริมาณฝนสะสม 7 วัน ที่วัดได้จากระบบโทรมาตรของสถาบันสารสนเทศทรัพยากรน้ำ สูงสุด 3 อันดับแรก ได้แก่ จังหวัดแพร่ 416 มิลลิเมตร น่าน 395 มิลลิเมตร และจังหวัดบึงกาฬ 307 มิลลิเมตร

Percent of Normal Precipitation (USAF 557th WW)

Aug. 10 - 16, 2020



- >600 สูงกว่าเกณฑ์ปกติมาก
- 400-600 สูงกว่าเกณฑ์ปกติ
- 150-400 สูงกว่าเกณฑ์ปกติเล็กน้อย
- 80-150 ใกล้เคียงเกณฑ์ปกติ
- 50-80 ต่ำกว่าเกณฑ์ปกติ
- <=50 ต่ำกว่าเกณฑ์ปกติมาก



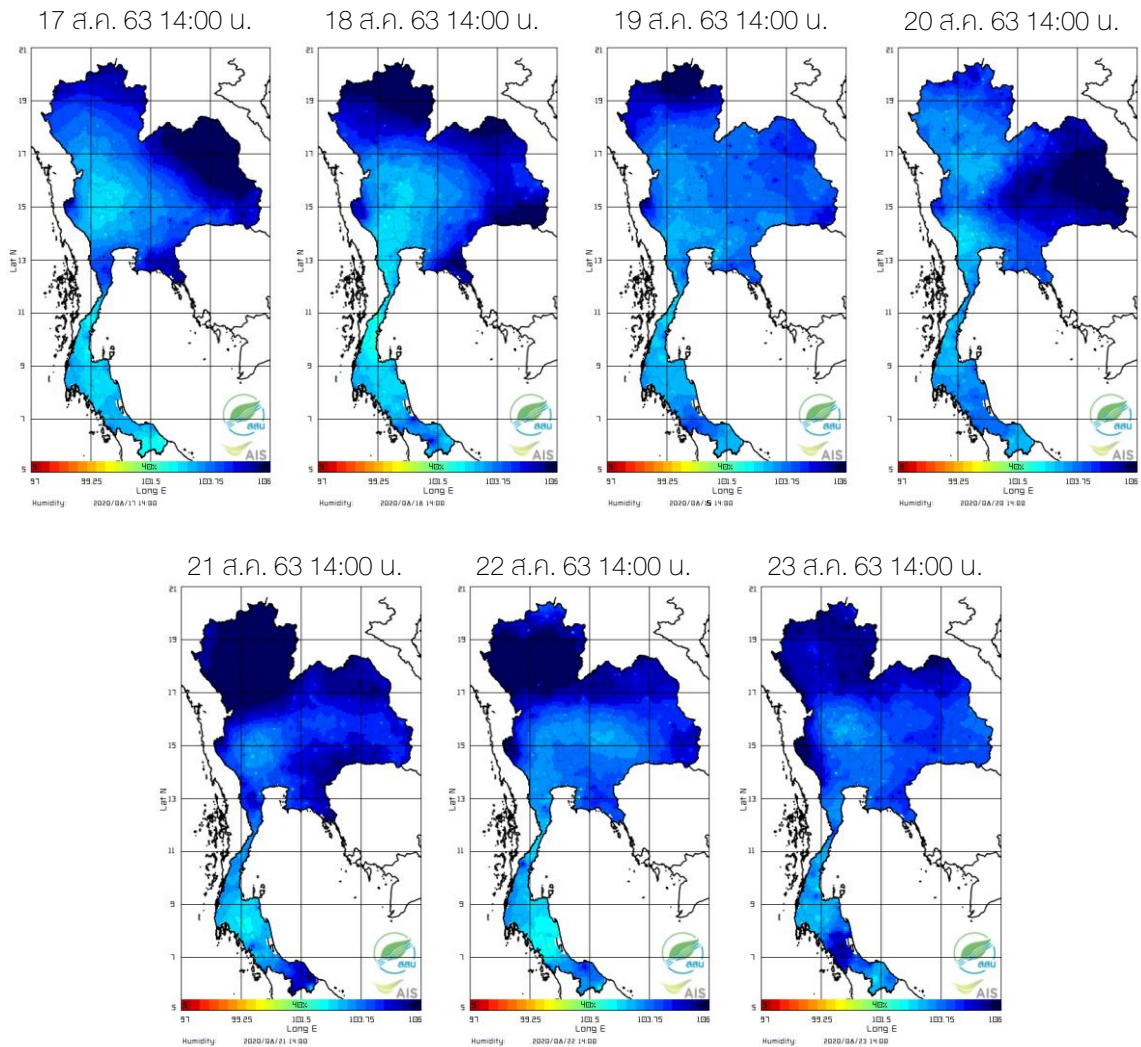
USDA Foreign Agricultural Service
Global Market Analysis
International Production Assessment Division

Source: United States Air Force
557th Weather Wing
<http://www.557weatherwing.af.mil/>

ที่มา: <https://ipad.fas.usda.gov/cropexplorer/imageview.aspx?regionid=seasia>

ความชื้นในอากาศ

แผนภาพแสดงการกระจายตัวของความชื้นในอากาศของประเทศไทยสะสมช่วงเวลา 14.00 น. ระหว่างวันที่ 17-23 ส.ค. 63 พบว่าภาคเหนือและภาคตะวันออกเฉียงเหนือมีความชื้นในอากาศสูงตลอดทั้งสัปดาห์กับมีความชื้นสูงมากเป็นระยะๆ บริเวณภาคเหนือ ในช่วงวันที่ 18-19 ส.ค. 63 และ ช่วงวันที่ 21-23 ส.ค. 63 และภาคตะวันออกเฉียงเหนือในวันที่ 17 ส.ค. 63 และวันที่ 20 ส.ค. 63 ภาคกลางมีความชื้นค่อนข้างสูงในช่วงวันที่ 17-18 ส.ค. 63 หลังจากนั้นความชื้นค่อยๆเพิ่มขึ้นจนถึงปลายสัปดาห์ ภาคตะวันออกมีความชื้นในอากาศสูงมากในช่วงต้นสัปดาห์และความชื้นค่อยๆลดลงจนถึงปลายสัปดาห์ ส่วนภาคใต้มีความชื้นในอากาศค่อนข้างสูงกับมีความชื้นในอากาศสูงมากบริเวณภาคใต้ตอนล่างในวันที่ 23 ส.ค. 63



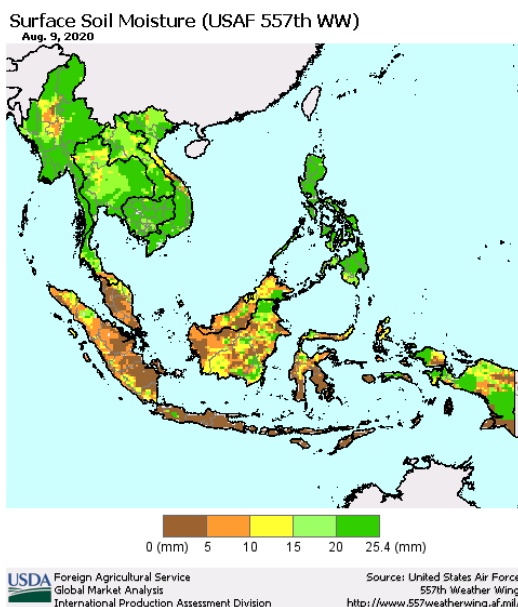
ที่มา: สถาบันสารสนเทศทรัพยากรน้ำ (องค์การมหาชน)

ข้อมูลเพิ่มเติม: http://www.thaiwater.net/DATA/REPORT/php/radar/show_tmplmg.php

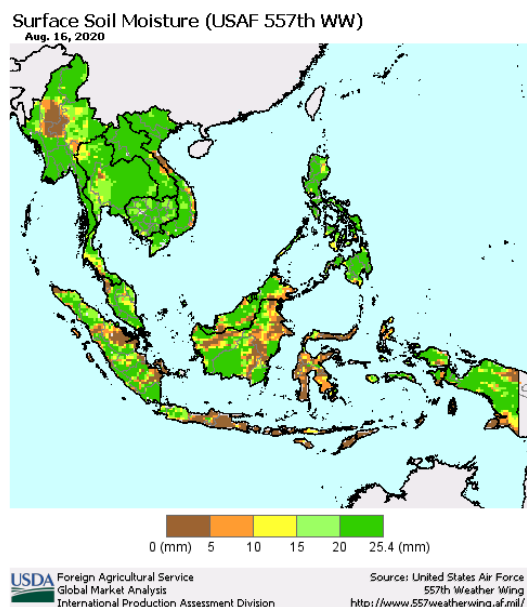
ความชื้นผิวดิน

วันที่ 16 ส.ค. 63 ประเทศไทยตอนบนมีความชื้นผิวดินเพิ่มขึ้นจากสัปดาห์ที่ผ่านมา โดยเฉพาะบริเวณพื้นที่ส่วนใหญ่ของภาคเหนือ ด้านตะวันตกของภาคตะวันออกเฉียงเหนือ และภาคกลางด้านตะวันออก เนื่องจากในช่วงสัปดาห์นี้มีฝนตกหนักถึงหนักมากในบริเวณดังกล่าว ส่วนภาคเหนือตอนบนและภาคใต้ตอนล่างมีความชื้นผิวดินลดลงจากสัปดาห์ที่ผ่านมา

วันที่ 9 ส.ค. 2563



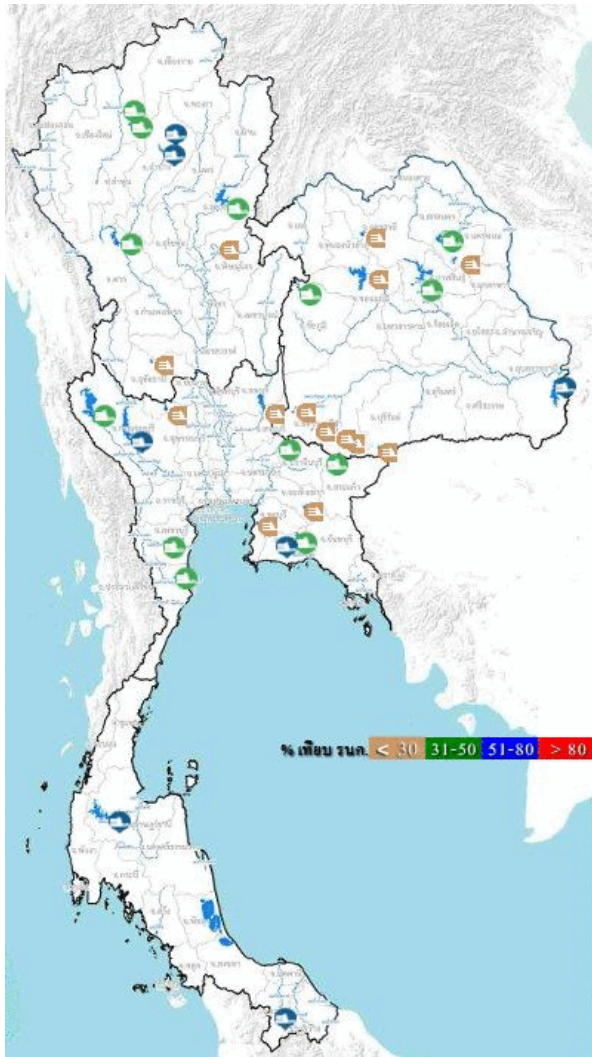
วันที่ 16 ส.ค. 2563



ที่มา: USDA (United States Department of Agriculture)

ที่มา: <https://ipad.fas.usda.gov/cropeplorerer/imageview.aspx?regionid=seasia>

สถานการณ์น้ำในเขื่อนขนาดใหญ่ทั่วประเทศ



ปัจจุบันเขื่อนขนาดใหญ่ทั้ง 35 แห่งทั่วประเทศ มีปริมาณน้ำกักเก็บรวมกัน 33,084 ล้านลูกบาศก์เมตร คิดเป็น 47% ของความจุ สถานการณ์อยู่ในเกณฑ์น้ำน้อย โดยเป็นปริมาณน้ำใช้การได้จริง 9,707 ล้านลูกบาศก์เมตร โดยมีเขื่อนที่มีปริมาณน้ำกักเก็บอยู่ในเกณฑ์น้ำน้อยวิกฤต จำนวน 15 เขื่อน ได้แก่ เขื่อนแควน้อย (25%) เขื่อนแม่มอก (22%) เขื่อนลำตะคอง (30%) เขื่อนลำพระเพลิง (26%) เขื่อนอุบลรัตน์ (17%) เขื่อนห้วยหลวง (30%) เขื่อนลำนางรอน (16%) เขื่อนมูลบน (19%) เขื่อนน้ำพุง (27%) เขื่อนลำห้วย (18%) เขื่อนป่าสักฯ (7%) เขื่อนกระเสียว (19%) เขื่อนทับเสลา (19%) เขื่อนบางพระ (17%) และเขื่อนคลองสียัด (15%)

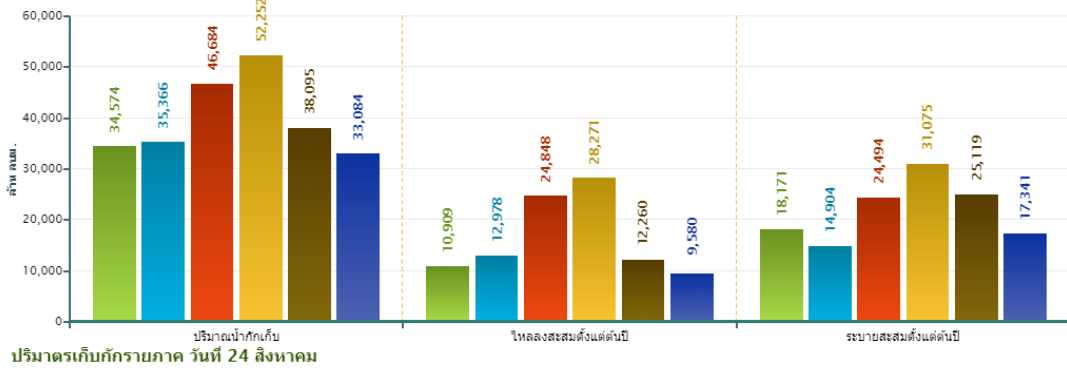
ที่มา: คลังข้อมูลน้ำและภูมิอากาศแห่งชาติ

ข้อมูลเพิ่มเติม : <http://watersituation.thaiwater.net/v1/public/report/dam>

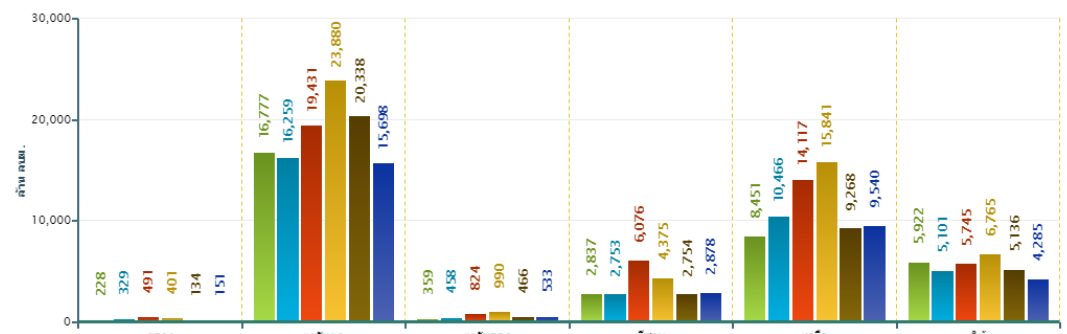
สถานการณ์น้ำในเขื่อนขนาดใหญ่ทั่วประเทศ

วันที่ 24 ส.ค. 63 ปริมาณน้ำกักเก็บในเขื่อนขนาดใหญ่ทั้ง 35 แห่งทั่วประเทศ มีอยู่ 33,084 ล้านลูกบาศก์เมตร ทั้งนี้หากเปรียบเทียบข้อมูลรายภาคจะพบว่าปริมาณน้ำกักเก็บของปี 2563 ภาคตะวันตกและภาคใต้มีปริมาณน้ำกักเก็บน้อยที่สุด ภาคกลางมีปริมาณน้ำกักเก็บน้อยเป็นอันดับที่ 2 รองจากปี 62 ภาคเหนือมีปริมาณน้ำกักเก็บน้อยเป็นอันดับที่ 3 รองจากปี 2558 และ 2562 ภาคตะวันออกเฉียงเหนือมีปริมาณน้ำกักเก็บมากเป็นอันดับที่ 3 รองจากปี 2560 และ 2561 และภาคตะวันออกเฉียงเหนือมีปริมาณน้ำกักเก็บมากเป็นอันดับที่ 3 รองจากปี 2561 และ 2560 สำหรับปริมาณน้ำไหลลงอ่างฯ สะสมตั้งแต่ต้นปีมีปริมาณ 9,580 ล้านลูกบาศก์เมตร ซึ่งเป็นปริมาณน้ำไหลลงอ่างฯ สะสมที่น้อยที่สุดเมื่อเทียบกับข้อมูลย้อนหลังตั้งแต่ปี 2558 และปริมาณน้ำระบายสะสมตั้งแต่ต้นปีมีปริมาณ 17,341 ล้านลูกบาศก์เมตร ซึ่งเป็นปริมาณน้ำระบายสะสมที่น้อยที่สุดเป็นอันดับที่ 2 รองจากปี 2559

สถานการณ์น้ำในอ่างเก็บน้ำขนาดใหญ่ วันที่ 24 สิงหาคม

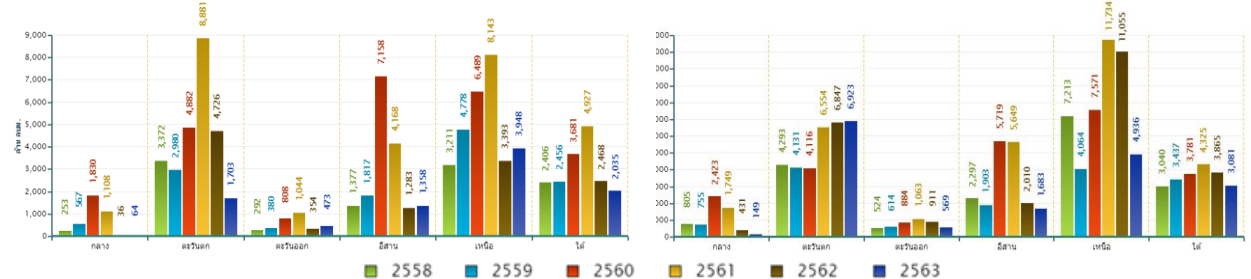


ปริมาณการเก็บกักรายภาค วันที่ 24 สิงหาคม



ปริมาณน้ำไหลลงอ่างฯสะสมตั้งแต่ต้นปีรายภาค วันที่ 24 สิงหาคม

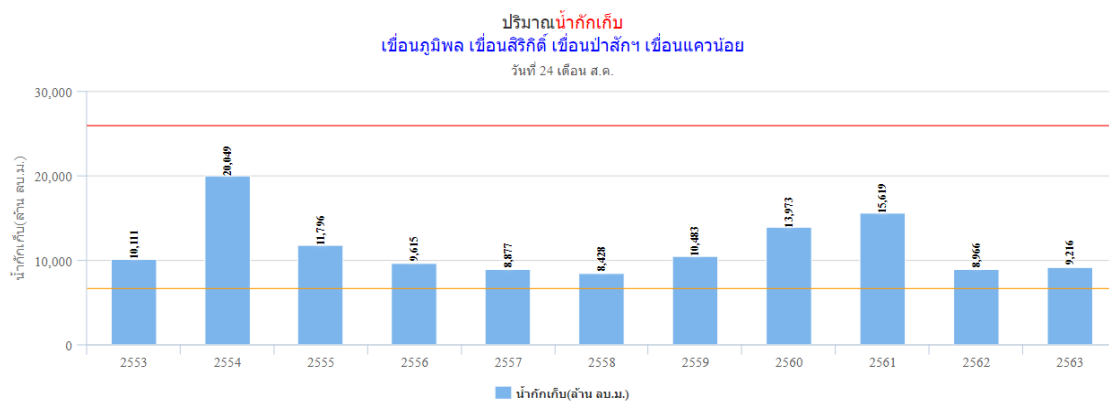
การระบายสะสมตั้งแต่ต้นปีรายภาค วันที่ 24 สิงหาคม



ที่มา: คลังข้อมูลน้ำและภูมิอากาศแห่งชาติ

สถานการณ์น้ำในเขื่อนพื้นที่ลุ่มน้ำเจ้าพระยา

วันที่ 24 ส.ค. 63 เขื่อนขนาดใหญ่ทั้ง 4 เขื่อนหลักในลุ่มน้ำเจ้าพระยา มีปริมาณน้ำกักเก็บรวมกัน 9,216 ล้านลูกบาศก์เมตร แต่มีปริมาณน้ำกักเก็บมากกว่าปี 2558 ที่เกิดภัยแล้งรุนแรงเพียง 788 ล้านลูกบาศก์เมตร และมีปริมาณน้ำกักเก็บน้อยกว่าปี 2553 ที่เกิดภัยแล้งรุนแรงในพื้นที่ลุ่มน้ำเจ้าพระยา 895 ล้านลูกบาศก์เมตร โดยเป็นปริมาณน้ำใช้การเพียง 2,520 ล้านลูกบาศก์เมตร ซึ่งถือเป็นปริมาณน้ำที่เหลืออยู่น้อยมาก ทั้งนี้ ประเมินการความต้องการใช้น้ำในช่วงฤดูแล้งและช่วงต้นฤดูฝนของปี 2564 สำหรับอุปโภค-บริโภค การเกษตร และรักษาระบบนิเวศอยู่ที่ 12,000 ล้านลูกบาศก์เมตร ดังนั้นจึงต้องกักเก็บน้ำเพิ่มอีก 9,480 ล้านลูกบาศก์เมตร



ที่มา : คลังข้อมูลน้ำและภูมิอากาศแห่งชาติ

ระดับน้ำในแม่น้ำสายหลัก

จากการตรวจวัดระดับน้ำในแม่น้ำสายหลักในหนึ่งสปีดน้ำที่ผ่านมา พบว่า ระดับน้ำในแม่น้ำสายหลักในภาคเหนือและภาคตะวันออกเฉียงเหนือมีระดับน้ำน้อยถึงน้ำปานกลาง ภาคตะวันออกและภาคกลางมีระดับน้ำปานกลางถึงน้ำมาก และมีน้ำล้นตลิ่งต่ำบริเวณปากแม่น้ำในช่วงน้ำทะเลหนุนสูงบริเวณสถานีคลองมหาชัย วัดพันท้ายนรสิงห์ อ.เมืองสมุทรสาคร จ.สมุทรสาคร และสถานีบางปะกง อ.บางปะกง จ.ฉะเชิงเทรา ส่วนภาคใต้มีระดับน้ำน้อยถึงน้ำปานกลาง และจากอิทธิพลของหย่อมความกดอากาศต่ำที่ปกคลุมบริเวณภาคเหนือทำให้เกิดฝนตกหนักในหลายพื้นที่ ส่งผลให้เกิดน้ำล้นตลิ่ง ดังนี้

ภาคเหนือ			
สถานี	ตำบล	อำเภอ	จังหวัด
เมืองน่าน	ท่าข้าว	ภูเพียง	น่าน
เวียงสา	สัน	เวียงสา	
สะพานบ้านขุนควร	ควร	ปง	พะเยา
คลองผันน้ำยม-น่าน2	ท่าช้าง	พรหมพิราม	พิษณุโลก
แม่น้ำเจ๊ก (วังทอง)	วังนกแอ่น	วังทอง	
เมืองแพร่	ป่าเมต	เมืองแพร่	แพร่
สะพานแม่คำมี	ไผ่โทน	ร้องกวาง	
สะพานน้ำแม่ต้า	คำพามอก	สอง	
หนองม่วงไข่	น้ำริด	หนองม่วงไข่	
งาว	หลวงใต้	งาว	ลำปาง
สะพานบ้านตึก	บ้านตึก	ศรีสัชชาลัย	สุโขทัย
คลองผันน้ำยม-น่าน1	ในเมือง	สวรรคโลก	
สวรรคโลก	ท่าทอง		
ตรอน	หาดสองแคว	ตรอน	อุตรดิตถ์
น้ำปาด	บ้านฝาย	น้ำปาด	
พิชัย	ในเมือง	พิชัย	

ภาคตะวันออกเฉียงเหนือ			
สถานี	ตำบล	อำเภอ	จังหวัด
สุวรรณคูหา	นาสี	สุวรรณคูหา	หนองบัวลำภู
บ้านม่วง	ห้วยหลัว	บ้านม่วง	สกลนคร
สว่างแดนดิน	โพนสูง	สว่างแดนดิน	
บ้านโพธิ์ชัยทอง	อากาศ	อากาศอำนวย	

สถานการณ์อุทกภัย

จากอิทธิพลร่องมรสุมพาดผ่านภาคเหนือและภาคตะวันออกเฉียงเหนือตอนบน ประกอบกับมรสุมตะวันตกเฉียงใต้ที่พัดปกคลุมทะเลอันดามันตอนบน ประเทศไทย และอ่าวไทย ในช่วงวันที่ 20-24 ส.ค. 63 ทำให้เกิดสถานการณ์น้ำท่วมฉับพลัน น้ำป่าไหลหลาก ดินโคลนถล่ม และดินสไลด์ในพื้นที่ 10 จังหวัด 41 อำเภอ 135 ตำบล 553 หมู่บ้าน ประชาชนได้รับผลกระทบ 7,830 ครัวเรือน และมีผู้เสียชีวิต 1 ราย สูญหาย 2 ราย



วันที่ 23 ส.ค. 63 น้ำป่าไหลหลาก น้ำท่วมฉับพลัน และดินสไลด์บริเวณ อ.เวียงสา จ. น่าน ในพื้นที่ 4 ตำบล 13 หมู่บ้าน ประชาชนได้รับความเดือนร้อนประมาณ 700 ครัวเรือน



วันที่ 21-22 ส.ค. 63 เกิดน้ำป่าไหลหลากเข้าท่วมบ้านเรือนประชาชนและดินสไลด์ผิวถนน แจ้ซ้อน-แม่แจ่ม ต.เมืองปาน อ.เมืองปาน จ.ลำปาง โดยกำลังสำรวจความเสียหาย



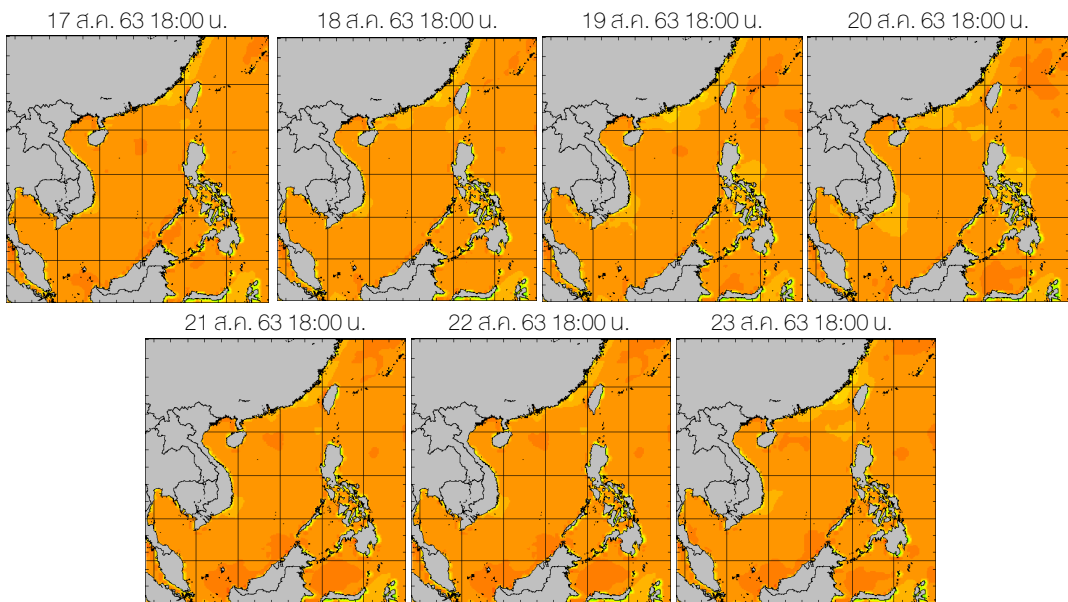
วันที่ 23 ส.ค. 63 คันดินริมตลิ่งบริเวณถนนเลียบแม่น้ำยม ต.ปากแคว อ.เมือง จ.สุโขทัย พังทลายทำให้น้ำไหลบ่าเข้าท่วมบ้านเรือนประชาชนประมาณ 200 หลังคาเรือน

ที่มา: กรมป้องกันและบรรเทาสาธารณภัย, สำนักประชาสัมพันธ์เขต 3 เชียงใหม่, ข่าวเช้าวันหยุด

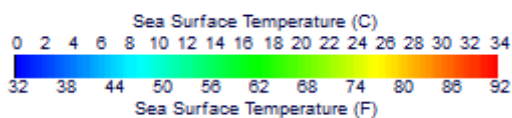
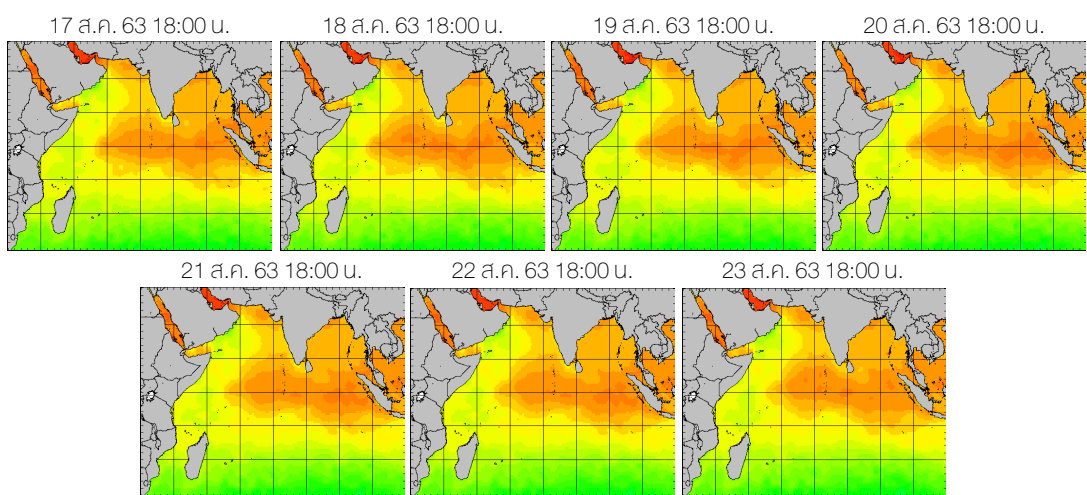
อุณหภูมิผิวน้ำทะเล

สปีดาร์นี้บริเวณทะเลอันดามันตอนบนมีอุณหภูมิประมาณ 26-28 องศาเซลเซียส ส่วนทะเลอันดามันตอนล่างและทะเลอ่าวไทยมีอุณหภูมิประมาณ 28-30 องศาเซลเซียส ตลอดทั้งสปีดาร์

ฝั่งอ่าวไทย



ฝั่งอันดามัน



ที่มา: Oceanweather, Inc.

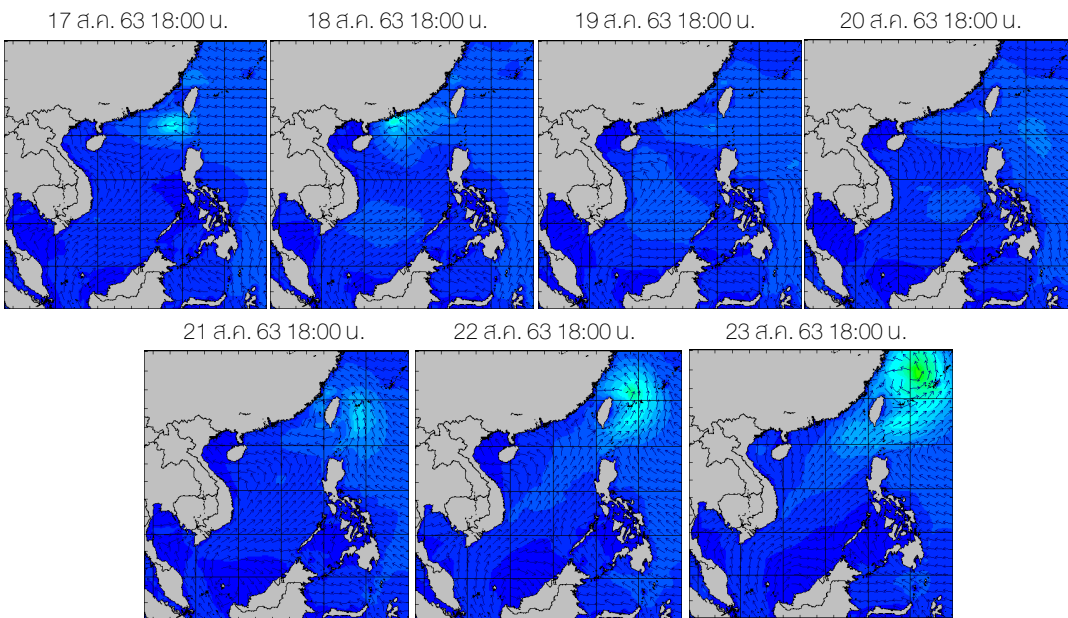
ข้อมูลเพิ่มเติม: https://www.thaiwater.net/DATA/REPORT/php/show_sst.php

https://www.thaiwater.net/DATA/REPORT/php/show_amdsst.php

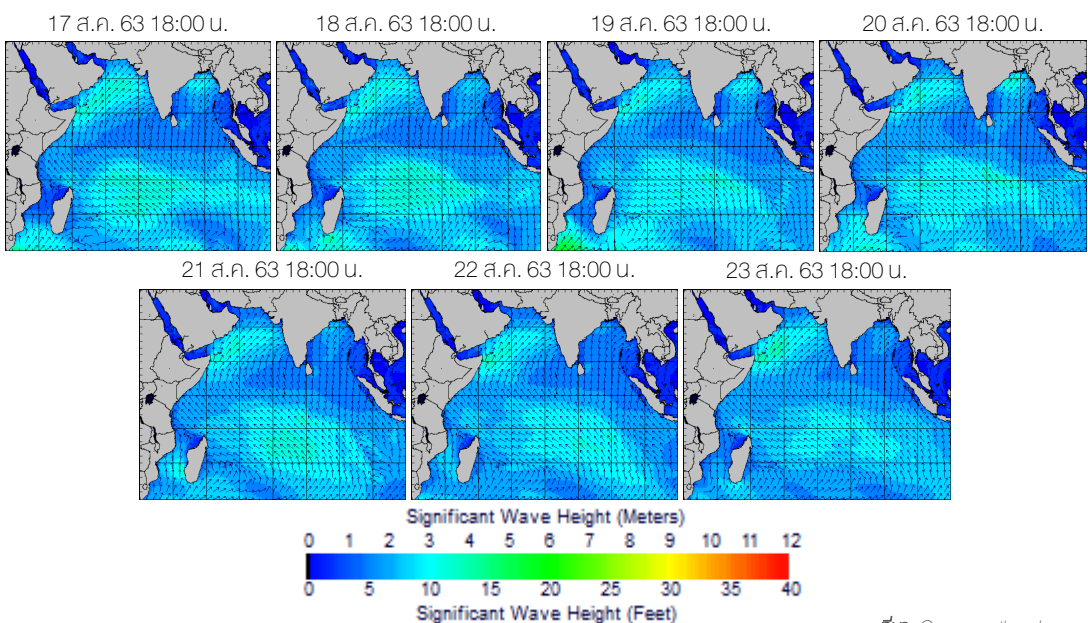
ความสูงและทิศทางคลื่นทะเล

สปีดาร์นี้ทะเลอ่าวไทยมีคลื่นสูงประมาณ 1 เมตร ส่วนทะเลอันดามันมีคลื่นสูงประมาณ 1-2 เมตร ตลอดทั้งสปีดาร์

ฝั่งอ่าวไทย



ฝั่งอันดามัน



ที่มา: Oceanweather, Inc.

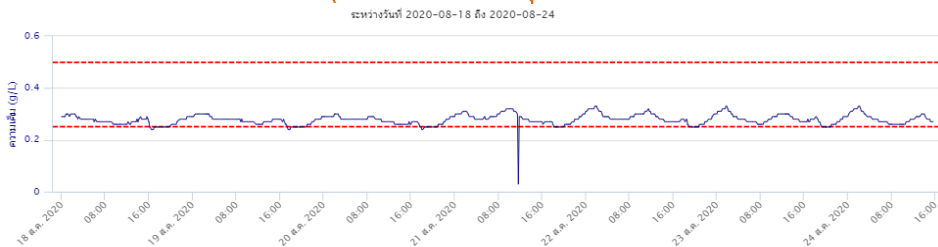
ข้อมูลเพิ่มเติม: http://www.thaiwater.net/DATA/REPORT/php/show_wave.php?zone=Ind

http://www.thaiwater.net/DATA/REPORT/php/show_wave.php?zone=scs

น้ำเค็มรุก

จากการตรวจวัดค่าความเค็มในแม่น้ำสายหลัก พบว่า บริเวณแม่น้ำเจ้าพระยา ณ สถานีสำแล มีความเค็มเกินเกณฑ์เฝ้าระวังคุณภาพน้ำดิบเพื่อผลิตน้ำประปา 0.25 กรัม/ลิตร ตลอดทั้งสัปดาห์ โดยมีค่าความเค็มสูงสุดที่วัดได้อยู่ที่ 0.33 กรัม/ลิตร ในวันที่ 22 ส.ค. 63 เวลา 01.50 น. ส่วนบริเวณแม่น้ำท่าจีน ณ สถานีกระทุ่มแบน มีค่าความเค็มเกินเกณฑ์เฝ้าระวังคุณภาพน้ำดิบเพื่อผลิตน้ำประปา 0.25 กรัม/ลิตร ตลอดทั้งสัปดาห์ โดยมีค่าเค็มสูงสุดที่วัดได้อยู่ที่ 0.35 กรัม/ลิตร วันที่ 22 ส.ค. 63 เวลา 00.00-01.00 น. บริเวณแม่น้ำบางปะกง ณ สถานีบางแตนมีค่าความเค็มอยู่ในเกณฑ์ปกติตลอดทั้งสัปดาห์ ส่วนแม่น้ำแม่กลอง ณ สถานีอัมพวา มีค่าความเค็มเกินเกณฑ์มาตรฐานน้ำดิบเพื่อการเกษตร 2.00 กรัม/ลิตร เป็นระยะๆ และค่อยๆ ลดลงจนถึงปลายสัปดาห์ โดยมีค่าความเค็มสูงสุดที่วัดได้อยู่ที่ 2.38 กรัม/ลิตร ในวันที่ 18 ส.ค. 63 เวลา 22.00 น.

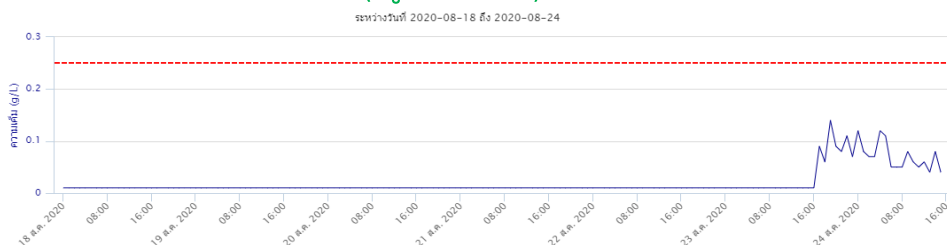
แม่น้ำเจ้าพระยา ณ สถานีสำแล (เกินเกณฑ์เฝ้าระวังคุณภาพน้ำดิบเพื่อผลิตน้ำประปา 0.25 กรัม/ลิตร)



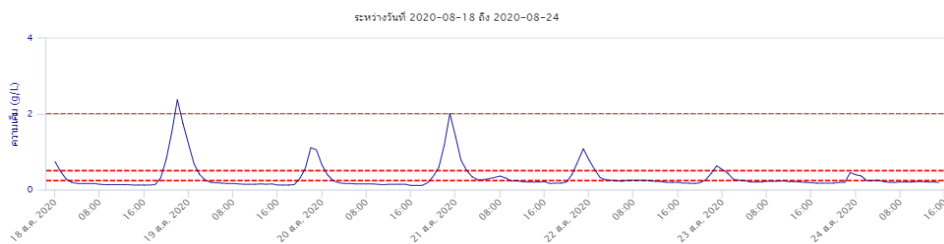
แม่น้ำท่าจีน ณ สถานีกระทุ่มแบน (เกินเกณฑ์เฝ้าระวังคุณภาพน้ำดิบเพื่อผลิตน้ำประปา 0.25 กรัม/ลิตร)



แม่น้ำบางปะกง ณ สถานีบ้านสร้าง (อยู่ในเกณฑ์ปกติ)



แม่น้ำแม่กลอง ณ สถานีอัมพวา (เกินเกณฑ์มาตรฐานน้ำดิบเพื่อการเกษตร 2.00 กรัม/ลิตร)



ที่มา: คลังข้อมูลน้ำและอากาศแห่งชาติ

ข้อมูลเพิ่มเติม: <http://www.thaiwater.net/v3/salinity>

แผน/ผลการเพาะปลูกพืชในช่วงฤดูฝน ปี 2563

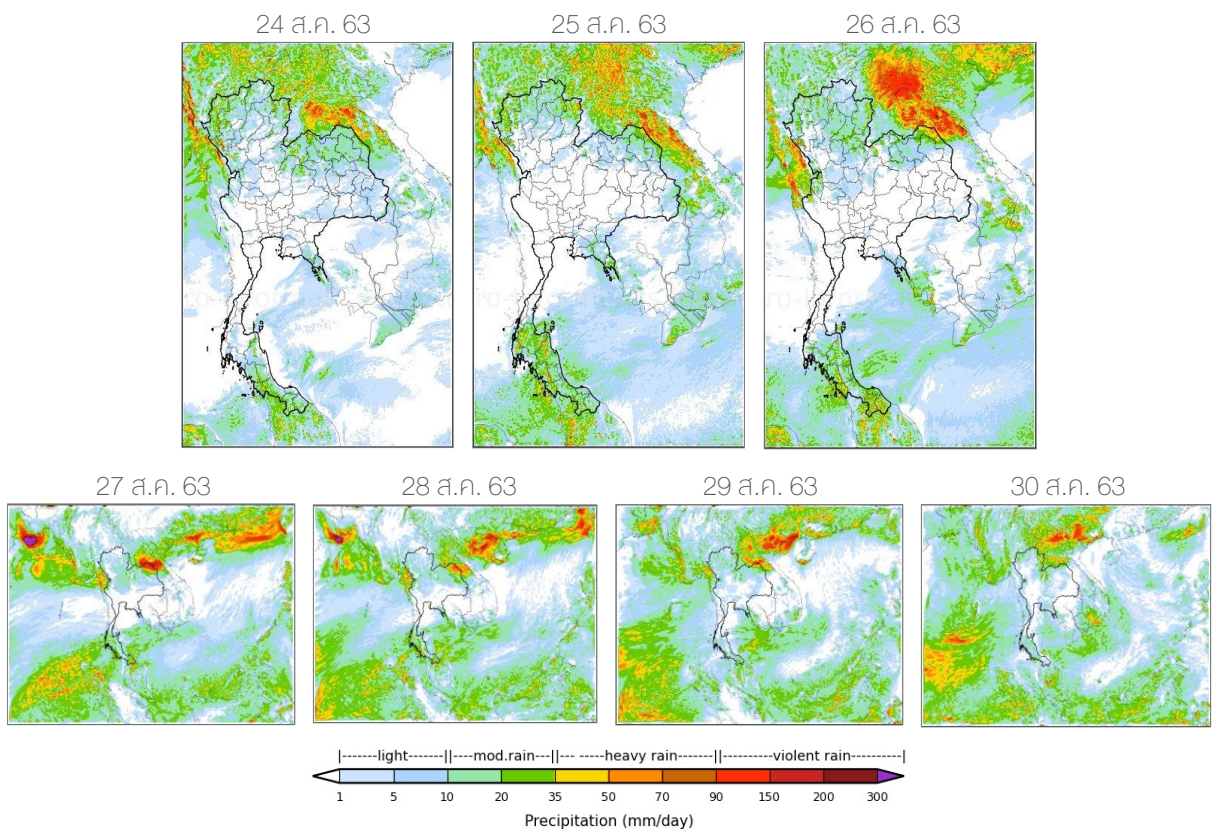
ปัจจุบันประเทศไทยมีการปลูกข้าวนาปีและพืชไร่-พืชผักไปแล้วทั้งหมด 11.47 ล้านไร่ หรือคิดเป็น 66.20% ของแผน เมื่อพิจารณาในรายละเอียด พบว่า มีการปลูกข้าวนาปีไปแล้ว 11.23 ล้านไร่ หรือคิดเป็น 66.91% โดยพื้นที่ที่มีการเพาะปลูกข้าวนาปีมากที่สุดเมื่อเทียบกับแผนที่วางไว้ของแต่ละพื้นที่ ได้แก่ ภาคตะวันออกเฉียงเหนือ 96.52% รองลงมาคือภาคกลาง 83.95% และภาคเหนือ 81.87% ส่วนพื้นที่ที่มีการปลูกพืชไร่-พืชผักมากที่สุดเมื่อเทียบกับแผนที่วางไว้ของแต่ละพื้นที่ ได้แก่ ภาคตะวันออก 68.22% รองลงมาคือ ภาคเหนือ 52.82% และภาคตะวันตก 49.21%

ภาค	ข้าวนาปี				พืชไร่-พืชผัก				รวม			
	แผน (ล้านไร่)	ผล (ล้านไร่)	%	เที่ยว (ล้านไร่)	แผน (ล้านไร่)	ผล (ล้านไร่)	%	เที่ยว (ล้านไร่)	แผน (ล้านไร่)	ผล (ล้านไร่)	%	เที่ยว (ล้านไร่)
เหนือ	2.37	1.94	81.87	0.0021	0.05	0.024	52.82	0.0001	2.41	1.96	81.32	0.0021
ตะวันออกเฉียงเหนือ	3.48	3.36	96.52		0.03	0.015	45.22		3.52	3.38	96.04	
กลาง	0.01	0.01	83.95	0.0007	0.01	0.001	7.25		0.03	0.01	46.18	0.0007
ตะวันออก	0.92	0.74	80.49	0.0007	0.02	0.017	68.22	0.0001	0.95	0.76	80.17	0.0008
ตะวันตก	1.26	0.52	40.89		0.27	0.131	49.21	0.0018	1.53	0.65	42.34	0.0018
ใต้	0.64	0.10	15.80		0.03	0.005	19.42	0.0004	0.66	0.11	15.94	0.0004
ลุ่มน้ำเจ้าพระยา	8.10	4.56	56.31	0.4405	0.13	0.045	34.86	0.0116	8.23	4.60	55.98	0.4521
ทั่วประเทศ	16.79	11.23	66.91	0.4440	0.54	0.238	44.20	0.0141	17.33	11.47	66.20	0.4581

ที่มา: กรมชลประทาน ข้อมูล ณ วันที่ 19 สิงหาคม 2563

สถานการณ์ฝน 7 วัน ข้างหน้า

- **ช่วงวันที่ 24-25 ส.ค. 63** ร่องมรสุมเลื่อนขึ้นไปพาดผ่านบริเวณประเทศเมียนมาร์และประเทศเวียดนามตอนบน ประกอบกับลมมรสุมตะวันตกเฉียงใต้และลมใต้ที่พัดปกคลุมทะเลอันดามัน ประเทศไทย และอ่าวไทย ส่งผลให้ประเทศไทยจะมีฝนลดลง แต่จะมีฝนตกหนักในบางพื้นที่บริเวณภาคเหนือตอนบน ภาคตะวันออกเฉียงเหนือตอนบน และภาคใต้
- **ช่วงวันที่ 26-30 ส.ค. 63** ร่องมรสุมเลื่อนลงมาพาดผ่านบริเวณภาคเหนือตอนบนและภาคตะวันออกเฉียงเหนือตอนบน ประกอบกับลมตะวันตกเฉียงใต้พัดปกคลุมทะเลอันดามัน ประเทศไทย และอ่าวไทย ส่งผลให้ประเทศไทยจะมีปริมาณฝนเพิ่มมากขึ้นกับมีฝนตกหนักบริเวณภาคเหนือตอนบน และภาคตะวันออกเฉียงเหนือตอนบน

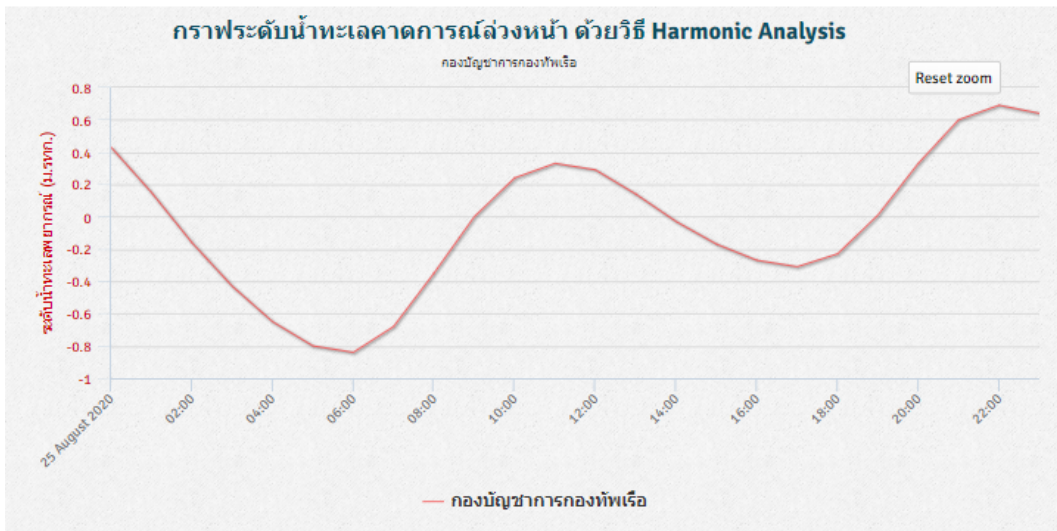


ที่มา: สถาบันสารสนเทศทรัพยากรน้ำ (องค์การมหาชน)
 ข้อมูลเพิ่มเติม: http://live1.haii.or.th/wrL_image/index.php

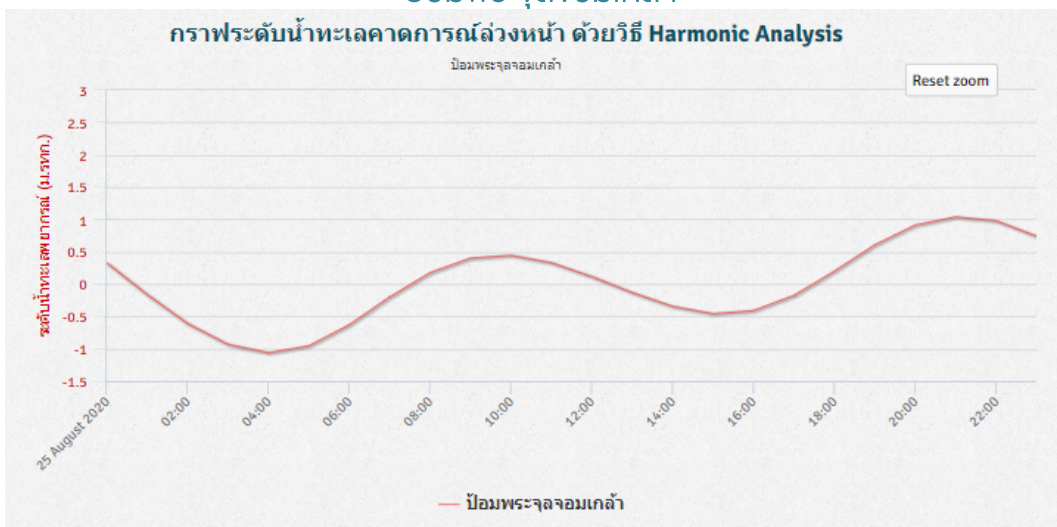
คาดการณ์สภาวะระดับน้ำในแม่น้ำเจ้าพระยา

จากการคาดการณ์สถานการณ์น้ำขึ้น-น้ำลงบริเวณทะเลอ่าวไทย โดยสถาบันสารสนเทศทรัพยากรน้ำ (องค์การมหาชน) คาดว่าวันที่ 25 ส.ค. 63 บริเวณสถานีกองบัญชาการกองทัพเรือ น้ำลงต่ำสุด เวลา 06.00 น. ต่ำกว่าระดับน้ำทะเลปานกลาง 0.84 เมตร และน้ำขึ้นสูงสุดเวลา 22.00 น. สูงกว่าระดับน้ำทะเลปานกลาง 0.69 เมตร ส่วนบริเวณป้อมพระจุลจอมเกล้า น้ำลงต่ำสุดเวลา 04.00 น. ต่ำกว่าระดับน้ำทะเลปานกลาง 1.06 เมตร และน้ำขึ้นสูงสุดเวลา 21.00 น. สูงกว่าระดับน้ำทะเลปานกลาง 1.04 เมตร

หน้ากองบัญชาการกองทัพเรือ



ป้อมพระจุลจอมเกล้า

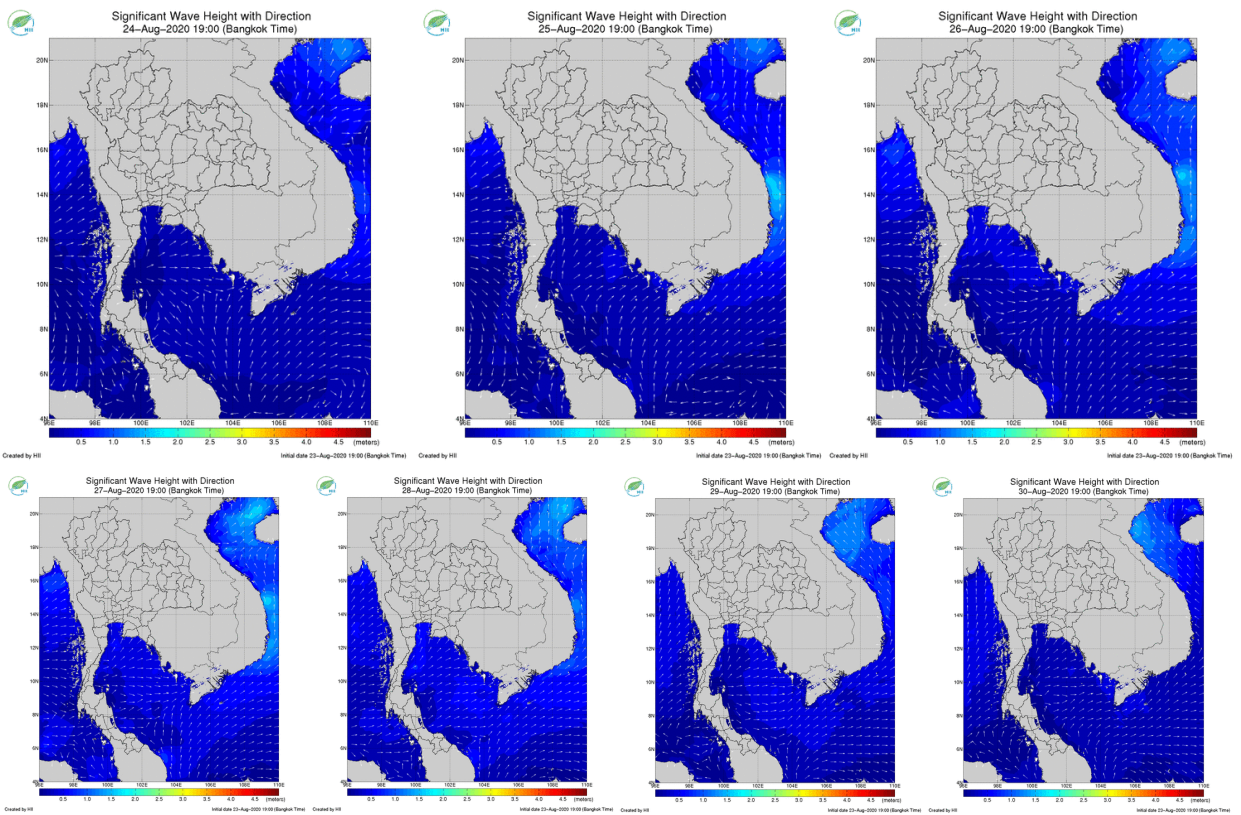


ที่มา:สถาบันสารสนเทศทรัพยากรน้ำ (องค์การมหาชน)

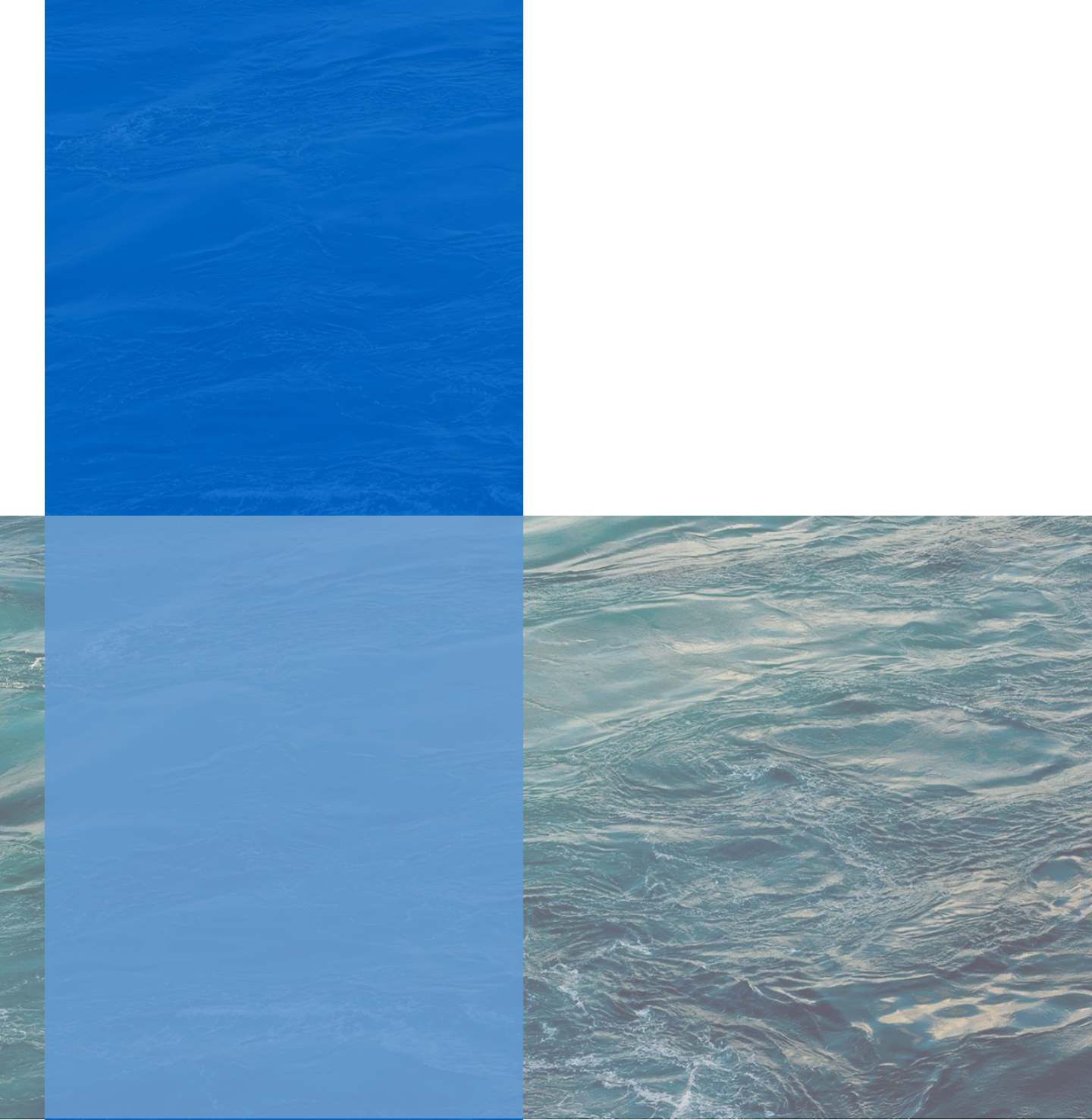
คาดการณ์ความสูงและทิศทางคลื่นทะเล

คาดการณ์ความสูงคลื่นในช่วงวันที่ 24-30 ส.ค. 63 ลมมรสุมตะวันตกเฉียงใต้ที่พัดปกคลุมทะเลอันดามันและอ่าวไทยมีกำลังอ่อน ส่งผลให้ทะเลอันดามันและอ่าวไทยมีคลื่นสูงประมาณ 1 เมตร ในช่วงวันที่ 24-26 ส.ค. 63 หลังจากนั้นคลื่นลมในทะเลอันดามันและอ่าวไทยมีกำลังแรงขึ้น ส่งผลให้บริเวณทะเลอันดามันและอ่าวไทยมีคลื่นสูงขึ้น โดยมีคลื่นสูงประมาณ 1-1.5 เมตร ในช่วงวันที่ 27-30 ส.ค. 63

การคาดการณ์ความสูงและทิศทางคลื่นทะเล ระหว่างวันที่ 24-30 ส.ค. 63



ที่มา: สถาบันสารสนเทศทรัพยากรน้ำ (องค์การมหาชน)
ข้อมูลเพิ่มเติม: <http://www.thaiwater.net/v3/wrf/swan>



คลังข้อมูลน้ำแห่งชาติ
National Hydroinformatics Data Center

โดย
สถาบันสารสนเทศทรัพยากรน้ำ (องค์การมหาชน)
กระทรวงการอุดมศึกษา วิทยาศาสตร์ วิจัยและนวัตกรรม



รู้น้ำ รู้อากาศ รู้ภัยพิบัติ

www.thaiwater.net

ThaiWater mobile application