

รู้น้ำ รู้อากาศ รู้กันภัยพิบัติ

[www.thaiwater.net](http://www.thaiwater.net)

ThaiWater mobile application



คลังข้อมูลน้ำและภูมิอากาศแห่งชาติ

National Hydroinformatics and Climate Data Center

# รู้น้ำรู้อากาศ

รายสัปดาห์

ประจำวันที่ 22 มิถุนายน 2563



จัดทำโดย

สถาบันสารสนเทศทรัพยากรน้ำ (องค์การมหาชน)

กระทรวงการอุดมศึกษา วิทยาศาสตร์ วิจัยและนวัตกรรม

## สปีดาร์ที่ผ่านมา

### สภาพอากาศ

4 ลักษณะกลุ่มเมฆจากภาพถ่ายดาวเทียม

5 แผนที่ความกดอากาศ

6 สถานการณ์ฝน

- เสดาร์ตรวจอากาศ
- สถานีตรวจอากาศ
- ปริมาณฝนทั้งสปีดาร์

9 สภาวะฝนที่ผิดปกติ

10 ความชื้นในอากาศ

### สถานการณ์น้ำ

11 ความชื้นผิวดิน

12 สถานการณ์น้ำในเขื่อน

- น้ำในเขื่อนขนาดใหญ่ทั้งประเทศ
- น้ำในเขื่อนพื้นที่ลุ่มน้ำเจ้าพระยา

15 ระดับน้ำในแม่น้ำสายหลัก

16 สถานการณ์น้ำทะเล

- อุณหภูมิพื้นผิวน้ำทะเล
- ความสูงและทิศทางคลื่นทะเล
- น้ำเค็มรุก

19 แผน/ผล การเพาะปลูกพืชในช่วงฤดูแล้ง

## คาดการณ์สปีดาร์หน้า

### สภาพอากาศ

20 คาดการณ์ฝน 7 วันข้างหน้า

### สถานการณ์น้ำ

21 คาดการณ์ระดับน้ำในแม่น้ำเจ้าพระยา

22 คาดการณ์ความสูงและทิศทางคลื่นทะเล

# สรุปสถานการณ์ที่ผ่านมาและคาดการณ์สัปดาห์หน้า

## สถานการณ์ปัจจุบัน

**สภาพอากาศ :** สัปดาห์นี้ลมมรสุมตะวันตกเฉียงใต้ที่พัดปกคลุมทะเลอันดามันและประเทศไทยมีกำลังปานกลาง ประกอบกับมีหย่อมความกดอากาศต่ำปกคลุมบริเวณประเทศลาวและเวียดนามในวันที่ 16 มิ.ย. 63 ทำให้บริเวณภาคเหนือ ภาคตะวันออกเฉียงเหนือ ภาคกลาง และภาคตะวันออกเกิดฝนตกปานกลางถึงตกหนักกับมีฝนตกหนักมากบางแห่ง ในช่วงครึ่งแรกของสัปดาห์ ต่อมาในช่วงครึ่งหลังของสัปดาห์ลมมรสุมตะวันตกเฉียงใต้มีกำลังอ่อนลงส่งผลให้บริเวณประเทศไทยตอนบนมีปริมาณฝนลดลงโดยมีฝนตกปานกลางถึงตกหนักในบางพื้นที่ ส่วนภาคใต้ลมตะวันตกเฉียงใต้มีกำลังปานกลางตลอดทั้งสัปดาห์ส่งผลให้เกิดฝนตกปานกลางถึงตกหนักกระจายตัวตลอดทั้งสัปดาห์ โดยมี ปริมาณ ฝนสะสม 7 วัน ที่วัดได้จากระบบโทรมาตรของสถาบันสารสนเทศทรัพยากรน้ำสูงสุด 3 อันดับแรก ได้แก่ จังหวัดน่าน 187 มิลลิเมตร จังหวัดอุตรดิตถ์ 179 มิลลิเมตร และจังหวัดนราธิวาส 130 มิลลิเมตร

**น้ำในเขื่อน :** ปัจจุบันเขื่อนขนาดใหญ่ทั้ง 35 แห่งทั่วประเทศ มีปริมาณน้ำกักเก็บรวมกัน 30,744 ล้านลูกบาศก์เมตร คิดเป็น 43% ของความจุ สถานการณ์อยู่ในเกณฑ์น้ำน้อย โดยเป็นปริมาณน้ำใช้การได้จริง 7,464 ล้านลูกบาศก์เมตร ซึ่งมีเขื่อนที่มีปริมาณน้ำกักเก็บอยู่ในเกณฑ์น้ำน้อยวิกฤตจำนวนทั้งสิ้น 25 เขื่อน ได้แก่ เขื่อนภูมิพล (30%) เขื่อนแม่จิด (18%) เขื่อนแม่กวงอุดมธารา (24%) เขื่อนก๊วยคอง (26%) เขื่อนแควน้อย (21%) เขื่อนแม่มอก (22%) เขื่อนลำตะคอง (28%) เขื่อนลำพระเพลิง (10%) เขื่อนอุบลรัตน์ (13%) เขื่อนจุฬาภรณ์ (27%) เขื่อนห้วยหลวง (19%) เขื่อนลำบางรอง (15%) เขื่อนมูลบน (17%) เขื่อนน้ำพุง (21%) เขื่อนลำทะ (13%) เขื่อนป่าสักชลสิทธิ์ (11%) เขื่อนกระเสียว (17%) เขื่อนทับเสลา (20%) เขื่อนบางพระ (15%) เขื่อนคลองสียัด (11%) เขื่อนขุนด่านปราการชล (14%) เขื่อนประแสร์ (9%) เขื่อนนฤปดินทรจินดา (24%) เขื่อนแก่งกระจาน (28%) และเขื่อนปรานบุรี (26%)

**น้ำในแม่น้ำสำคัญ :** จากการตรวจวัดข้อมูลระดับน้ำในแม่น้ำสายหลักในหนึ่งสัปดาห์ที่ผ่านมา พบว่า ระดับน้ำในแม่น้ำสายหลักในภาคเหนือมีระดับน้ำน้อยถึงน้ำน้อยวิกฤต ภาคตะวันออกเฉียงเหนือมีระดับน้ำน้อยโดยเฉพาะบริเวณต้นน้ำของแม่น้ำชี ภาคตะวันออกและภาคกลางมีระดับน้ำปานกลางถึงน้ำมาก และมีน้ำล้นตลิ่งต่ำบริเวณปากแม่น้ำในช่วงน้ำทะเลหนุนสูงบริเวณสถานีคลองมหาชัย วัดพันท้ายนรสิงห์ อำเภอเมืองสมุทรสาคร จังหวัดสมุทรสาคร ส่วนภาคใต้มีระดับน้ำปานกลางถึงน้ำน้อย

## คาดการณ์

**คาดการณ์ฝน :** ช่วงวันที่ 22-24 มิ.ย. 63 ลมมรสุมตะวันตกเฉียงใต้ที่พัดปกคลุมทะเลอันดามันและประเทศไทยมีกำลังอ่อนลง ส่งผลให้ประเทศไทยมีฝนลดลง แต่ยังคงมีฝนตกหนักได้ในบางแห่ง โดยเฉพาะบริเวณภาคตะวันออกเฉียงเหนือ ภาคใต้ และด้านตะวันตกของประเทศ ส่วนช่วงวันที่ 25-28 มิ.ย. 63 ลมมรสุมตะวันตกเฉียงใต้ที่พัดปกคลุมทะเลอันดามันและประเทศไทยจะมีกำลังแรงขึ้น ส่งผลให้ประเทศไทยมีฝนตกเพิ่มขึ้นบริเวณบริเวณภาคเหนือตอนบน ภาคตะวันออก และด้านตะวันตกของประเทศ

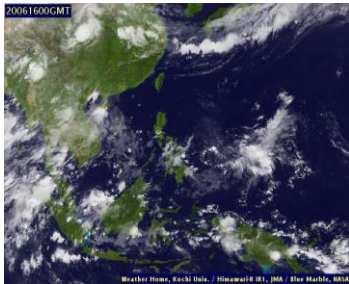
**คาดการณ์ระดับน้ำในแม่น้ำเจ้าพระยา :** จากการคาดการณ์สถานการณ์น้ำขึ้น-น้ำลงบริเวณทะเลอ่าวไทย โดยสถาบันสารสนเทศทรัพยากรน้ำ (องค์การมหาชน) คาดว่าวันที่ 23 มิ.ย. 63 บริเวณสถานีกองบัญชาการกองทัพเรือ น้ำลงต่ำสุด เวลา 15.00 น. ต่ำกว่าระดับน้ำทะเลปานกลาง 1.40 เมตร และน้ำขึ้นสูงสุดเวลา 22.00 น. สูงกว่าระดับน้ำทะเลปานกลาง 0.63 เมตร ส่วนบริเวณป้อมพระจุลจอมเกล้า น้ำลงต่ำสุด 13.00 น. ต่ำกว่าระดับน้ำทะเลปานกลาง 1.87 เมตร และน้ำขึ้นสูงสุดเวลา 21.00 น. สูงกว่าระดับน้ำทะเลปานกลาง 1.19 เมตร

**คาดการณ์คลื่น :** คาดการณ์ความสูงคลื่นในช่วงวันที่ 22-28 มิ.ย. 63 มรสุมตะวันตกเฉียงใต้ที่พัดปกคลุมทะเลอันดามันและประเทศไทยมีกำลังอ่อนลง ส่งผลให้คลื่นลมในอ่าวไทยและทะเลอันดามันจะมีกำลังอ่อน โดยจะมีคลื่นสูงประมาณ 1 เมตร

# ลักษณะกลุ่มเมฆจากภาพถ่ายดาวเทียม

สปีดาร์นี้บริเวณภาคเหนือและภาคตะวันออกเฉียงเหนือมีกลุ่มเมฆปกคลุมหนาแน่นในช่วงครึ่งแรกของสปีดาร์ หลังจากนั้นปริมาณเมฆลดลงในช่วงครึ่งหลังของสปีดาร์ ยกเว้นวันที่ 21 มี.ย. 63 ที่มีกลุ่มเมฆปกคลุมหนาแน่นบางพื้นที่ของภาคเหนือตอนบนและภาคตะวันออกเฉียงเหนือตอนล่าง ภาคกลาง และภาคตะวันออกเฉียงเหนือมีกลุ่มเมฆปกคลุมหนาแน่นในหลายพื้นที่ในครึ่งแรกของสปีดาร์ หลังจากนั้นปริมาณเมฆปกคลุมลดลงแต่ยังคงมีกลุ่มเมฆปกคลุมกระจายตัวในบางพื้นที่จนถึงปลายสปีดาร์ ส่วนภาคใต้มีกลุ่มเมฆปกคลุมหนาแน่นตลอดทั้งสปีดาร์

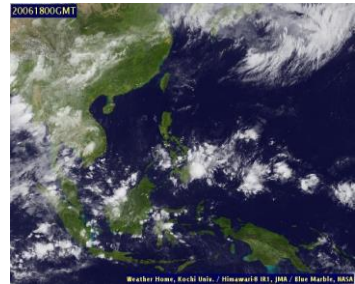
16 มี.ย. 63 07:00 น.



17 มี.ย. 63 07:00 น.



18 มี.ย. 63 07:00 น.



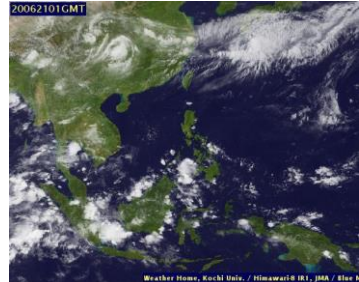
19 มี.ย. 63 07:00 น.



20 มี.ย. 63 07:00 น.



21 มี.ย. 63 07:00 น.



22 มี.ย. 63 07:00 น.

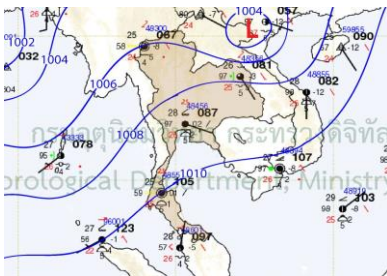


ที่มา: ภาพถ่ายจากดาวเทียม Himawari-8 จัดทำโดย Kochi University.  
ข้อมูลเพิ่มเติม: <https://www.thaiwater.net/TyphoonTracking/Goes9.php>

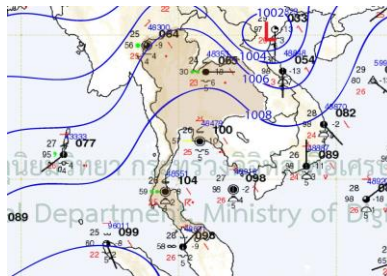
# แผนที่อากาศ

สึปดาร์นี้ลมมรสุมตะวันตกเฉียงใต้ที่พัดปกคลุมทะเลอันดามันและประเทศไทยมีกำลังปานกลาง ประกอบกับมีหย่อมความกดอากาศต่ำปกคลุมบริเวณประเทศลาวและเวียดนามในวันที่ 16 มิ.ย. 63 ทำให้บริเวณภาคเหนือ ภาคตะวันออกเฉียงเหนือ ภาคกลาง และภาคตะวันออกเกิดฝนตกปานกลางถึง ตกหนักกับมีฝนตกหนักมากบางแห่งในช่วงครึ่งแรกของสึปดาร์ ต่อมาในช่วงครึ่งหลังของสึปดาร์ ลมมรสุมตะวันตกเฉียงใต้มีกำลังอ่อนลงส่งผลให้บริเวณประเทศไทยตอนบนมีปริมาณฝนลดลงโดยมี ฝนตกปานกลางถึงตกหนักในบางพื้นที่ ส่วนภาคใต้ลมตะวันตกเฉียงใต้มีกำลังปานกลางตลอดทั้งสึปดาร์ ส่งผลให้เกิดฝนตกปานกลางถึงตกหนักกระจายตัวตลอดทั้งสึปดาร์

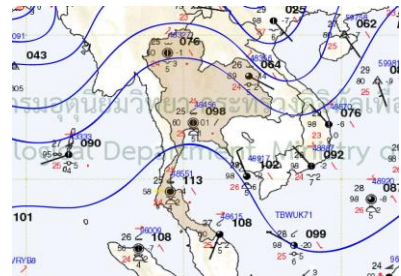
16 มิ.ย. 63 07:00 น.



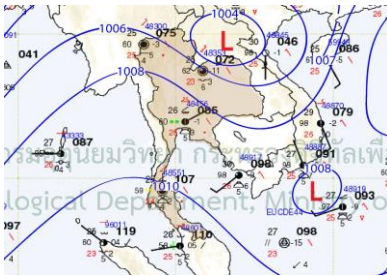
17 มิ.ย. 63 07:00 น.



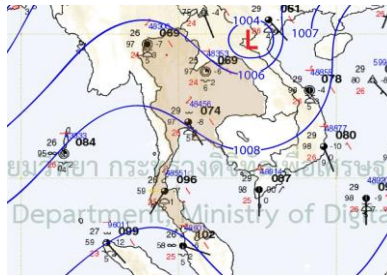
18 มิ.ย. 63 07:00 น.



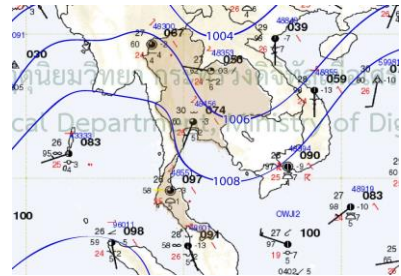
19 มิ.ย. 63 07:00 น.



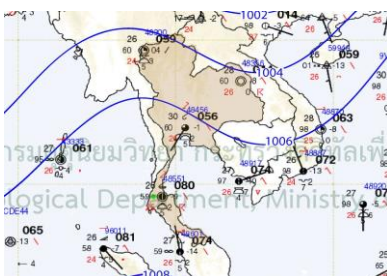
20 มิ.ย. 63 07:00 น.



21 มิ.ย. 63 07:00 น.



22 มิ.ย. 63 07:00 น.



ที่มา: กรมอุตุนิยมวิทยา

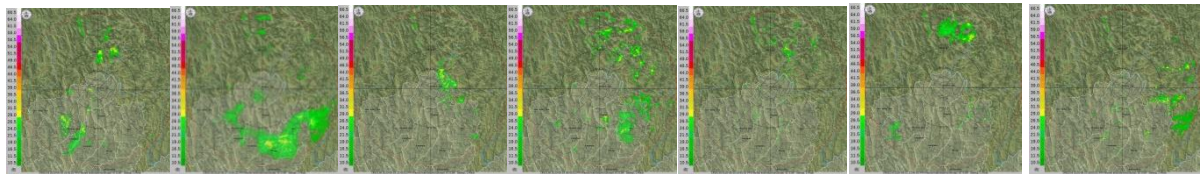
ข้อมูลเพิ่มเติม: [http://www.thaiwater.net/DATA/REPORT/php/hmain.php?page=/TyphoonTracking/show\\_weather\\_map.php](http://www.thaiwater.net/DATA/REPORT/php/hmain.php?page=/TyphoonTracking/show_weather_map.php)

# สถานการณ์ฝนจากภาพเรดาร์ตรวจอากาศ

เครือข่ายภาพเรดาร์ตรวจวัดปริมาณฝนของกรมอุตุนิยมวิทยาและกรมฝนหลวงการบินและการเกษตร ได้แก่ เรดาร์เชียงราย เรดาร์พิษณุโลก เรดาร์ขอนแก่น เรดาร์สัทหีบ และเรดาร์สงขลา ตรวจพบกลุ่มฝนตกปานกลางถึง ตกหนักบริเวณภาคเหนือ ภาคตะวันออกเฉียงเหนือ และภาคกลาง ในช่วงครึ่งแรกของสปีดาร์หลังจากนั้นปริมาณ ฝนค่อยๆ ลดลงจนถึงปลายสปีดาร์ ภาคตะวันออกเฉียงเหนือมีฝนตกปานกลางถึงตกหนักกระจายตัวในบางพื้นที่ เกือบทั้งสปีดาร์กับมีฝนตกหนักในหลายพื้นที่ในวันที่ 22 มิ.ย. 63 ส่วนภาคใต้มีฝนตกปานกลางถึงตกหนักตลอด ทั้งสปีดาร์

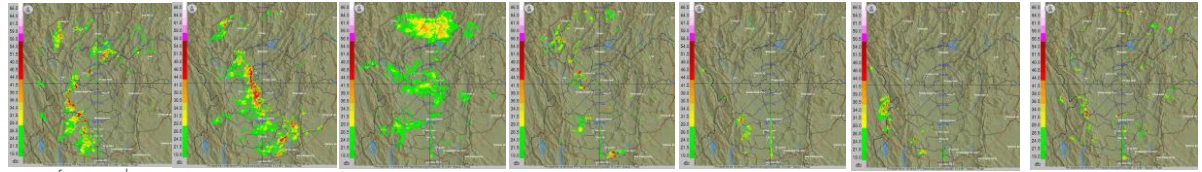
เรดาร์เชียงราย

16 มิ.ย. 63 17 มิ.ย. 63 18 มิ.ย. 63 19 มิ.ย. 63 20 มิ.ย. 63 21 มิ.ย. 63 22 มิ.ย. 63



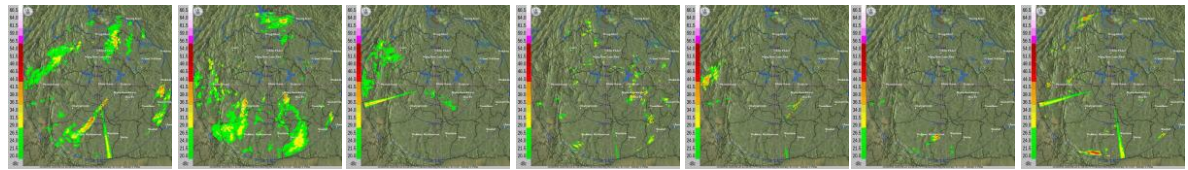
เรดาร์พิษณุโลก

16 มิ.ย. 63 17 มิ.ย. 63 18 มิ.ย. 63 19 มิ.ย. 63 20 มิ.ย. 63 21 มิ.ย. 63 22 มิ.ย. 63



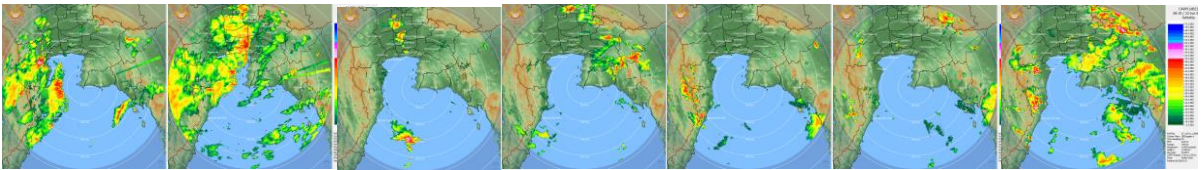
เรดาร์ขอนแก่น

16 มิ.ย. 63 17 มิ.ย. 63 18 มิ.ย. 63 19 มิ.ย. 63 20 มิ.ย. 63 21 มิ.ย. 63 22 มิ.ย. 63



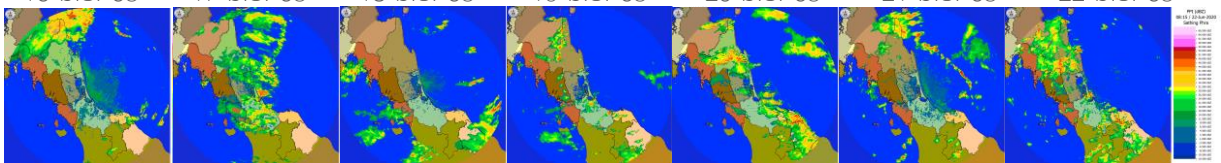
เรดาร์สัทหีบ

16 มิ.ย. 63 17 มิ.ย. 63 18 มิ.ย. 63 19 มิ.ย. 63 20 มิ.ย. 63 21 มิ.ย. 63 22 มิ.ย. 63



เรดาร์สงขลา

16 มิ.ย. 63 17 มิ.ย. 63 18 มิ.ย. 63 19 มิ.ย. 63 20 มิ.ย. 63 21 มิ.ย. 63 22 มิ.ย. 63

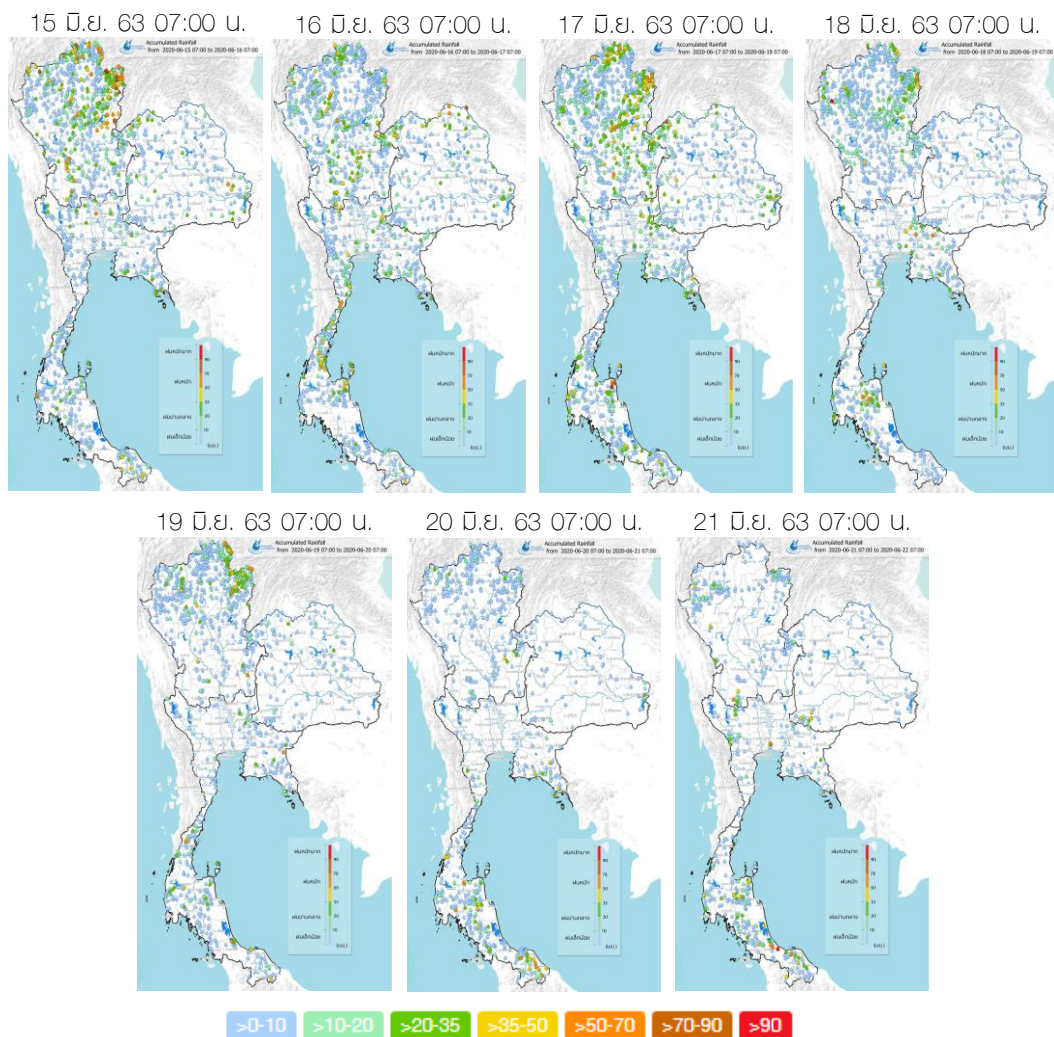


ที่มา: กรมอุตุนิยมวิทยาและกรมฝนหลวงการบินและการเกษตร

ข้อมูลเพิ่มเติม : <http://www.thaiwater.net/v3/hydro>

# ปริมาณฝนรายวันจากสถานีตรวจอากาศ

สปีดาร์นั้นบริเวณภาคเหนือ ภาคตะวันออกเฉียงเหนือ และภาคกลางมีฝนตกปานกลางถึงตกหนักในหลายพื้นที่กับมีฝนตกหนักมากบางพื้นที่ในช่วงครึ่งแรกของสปีดาร์หลังจากนั้นปริมาณฝนค่อยๆ ลดลงจนถึงปลายสปีดาร์ ภาคตะวันออกมีฝนตกปานกลางกระจายตัวเกือบทั้งสปีดาร์กับมีฝนตกหนักบางแห่งในช่วงกลางสปีดาร์ ส่วนภาคใต้มีฝนตกปานกลางถึงตกหนักกระจายตัวตลอดทั้งสปีดาร์ ทั้งนี้บริเวณที่มีปริมาณฝนตกหนักมาก ได้แก่ จังหวัดน่าน จังหวัดเชียงใหม่ จังหวัดสุราษฎร์ธานี และจังหวัดสตูล



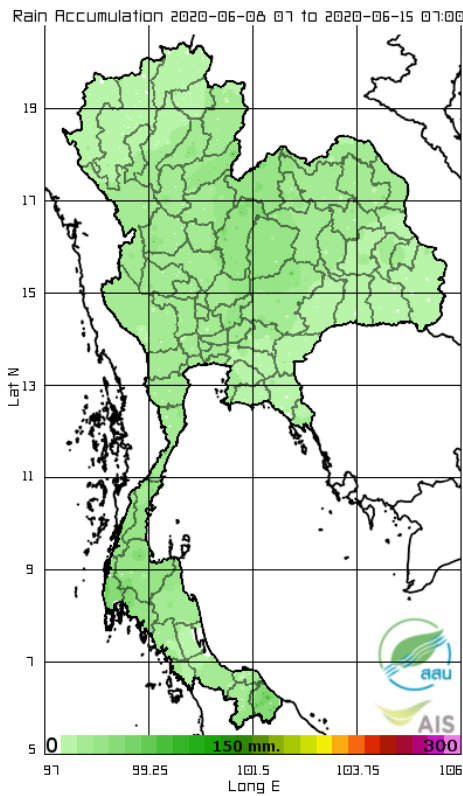
ที่มา: คลังข้อมูลน้ำและภูมิอากาศแห่งชาติ

ข้อมูลเพิ่มเติม: <http://www.nhc.in.th/product/latest/img/rain24.jpg>

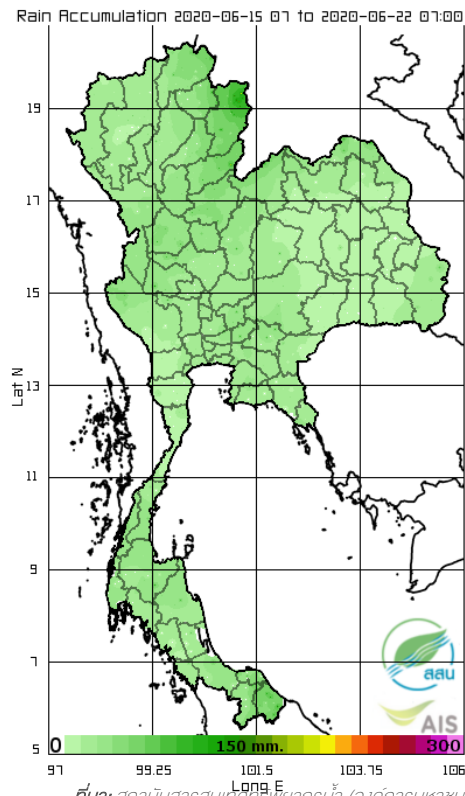
## ปริมาณฝนทั้งสัปดาห์

สัปดาห์นี้ประเทศไทยมีปริมาณฝนใกล้เคียงกับสัปดาห์ที่ผ่านมา โดยบริเวณภาคเหนือ ด้านฝั่งตะวันออก ภาคตะวันออกเฉียงเหนือตอนบน และภาคตะวันออกมีปริมาณฝนเพิ่มขึ้น จากสัปดาห์ที่ผ่านมา ส่วนบริเวณภาคตะวันออกเฉียงเหนือตอนล่างมีปริมาณฝนลดลงจาก สัปดาห์ที่ผ่านมา โดยมีปริมาณฝนสะสม 7 วัน ที่วัดได้จากระบบโทรมาตรของสถาบันสารสนเทศทรัพยากรน้ำสูงสุด 3 อันดับแรก ได้แก่ จังหวัดน่าน 187 มิลลิเมตร จังหวัด อุตรดิตถ์ 179 มิลลิเมตร และจังหวัดนราธิวาส 130 มิลลิเมตร

สัปดาห์ที่แล้ว



สัปดาห์นี้



ที่มา: สถาบันสารสนเทศทรัพยากรน้ำ (องค์การมหาชน)

ข้อมูลเพิ่มเติม: [http://www.thaiwater.net/DATA/site/content/its\\_show\\_top7.html?type=rain\\_acc&sort\\_type=max](http://www.thaiwater.net/DATA/site/content/its_show_top7.html?type=rain_acc&sort_type=max)

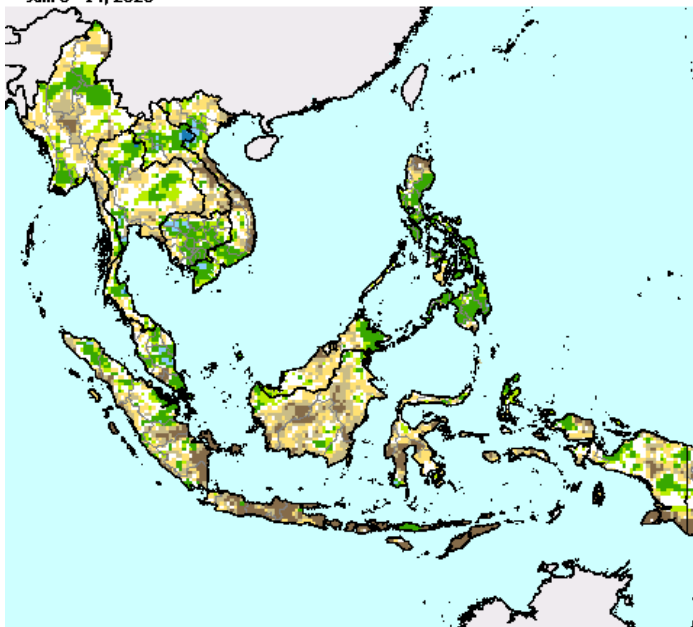


## สภาวะฝนที่ผิดปกติ

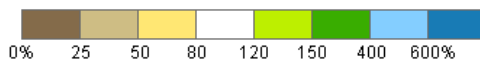
(ในช่วงวันที่ 8-14 มิ.ย. 63)

- ภาคเหนือ มีปริมาณฝนใกล้เคียงเกณฑ์ปกติบริเวณด้านตะวันตกของภาค ส่วนด้านตะวันออกของภาคมีปริมาณฝนสูงกว่าเกณฑ์ปกติเล็กน้อย
- ภาคตะวันออกเฉียงเหนือ พื้นที่ส่วนใหญ่มีปริมาณฝนใกล้เคียงเกณฑ์ปกติ และในบางบริเวณของด้านตะวันตกของภาคมีปริมาณฝนสูงกว่าเกณฑ์ปกติเล็กน้อย
- ภาคกลาง มีปริมาณฝนต่ำกว่าเกณฑ์ปกติถึงใกล้เคียงเกณฑ์ปกติ
- ภาคตะวันออก มีปริมาณฝนต่ำกว่าเกณฑ์ปกติถึงใกล้เคียงเกณฑ์ปกติ
- ภาคใต้ ด้านตะวันตกของภาคมีปริมาณฝนใกล้เคียงเกณฑ์ปกติ ส่วนบริเวณด้านตะวันออกของภาคมีปริมาณฝนสูงกว่าเกณฑ์ปกติเล็กน้อย
- กรุงเทพฯและปริมณฑล มีปริมาณฝนต่ำกว่าเกณฑ์ปกติเล็กน้อยถึงใกล้เคียงเกณฑ์ปกติ

Percent of Normal Precipitation (USAF 557th WW)  
Jun. 8 - 14, 2020

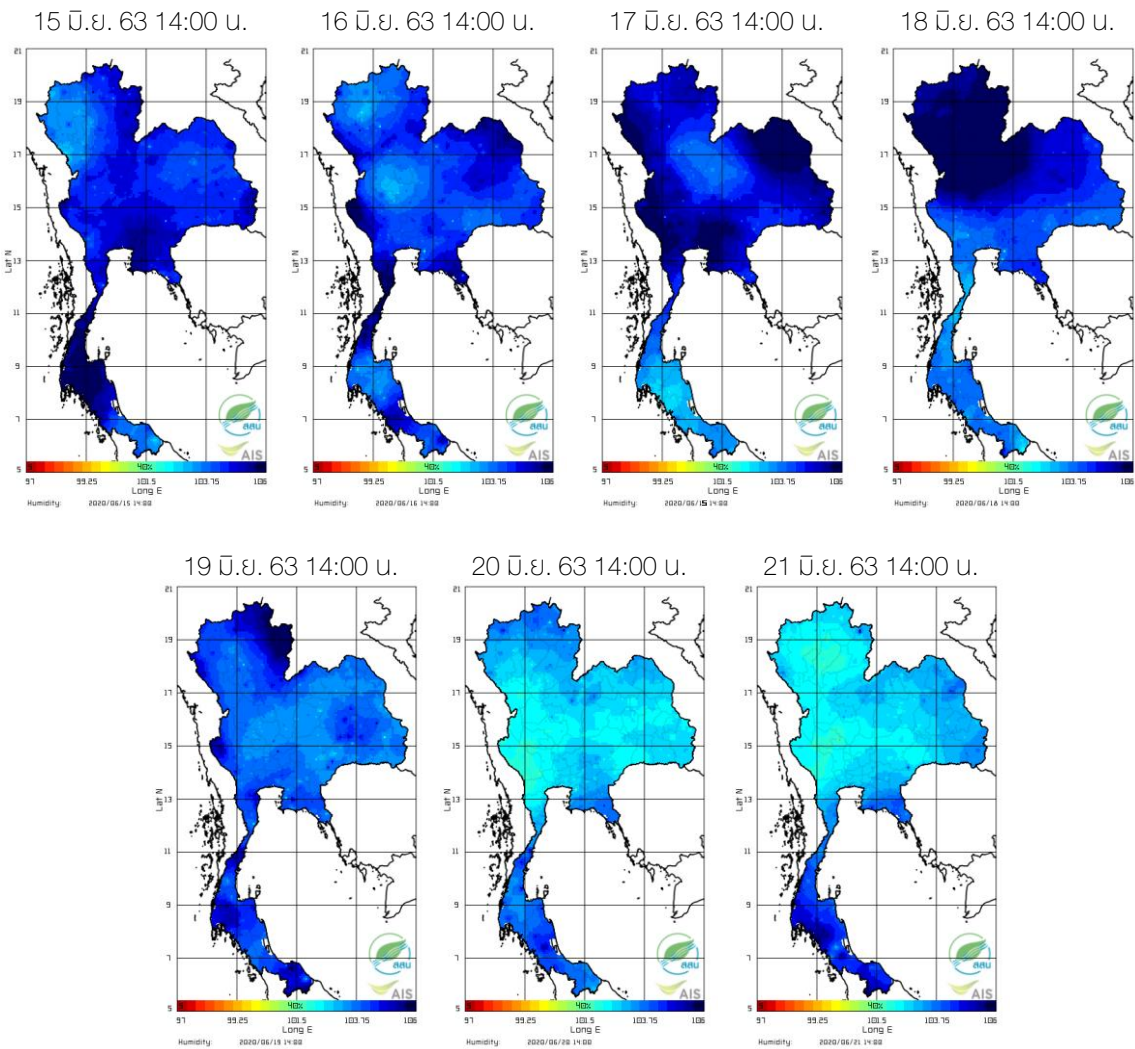


>600 สูงกว่าเกณฑ์ปกติมาก  
400-600 สูงกว่าเกณฑ์ปกติ  
150-400 สูงกว่าเกณฑ์ปกติเล็กน้อย  
80-150 ใกล้เคียงเกณฑ์ปกติ  
50-80 ต่ำกว่าเกณฑ์ปกติ  
<=50 ต่ำกว่าเกณฑ์ปกติมาก



# ความชื้นในอากาศ

แผนภาพแสดงการกระจายตัวของความชื้นในอากาศของประเทศไทยสะสมช่วงเวลา 14.00 น. ระหว่างวันที่ 15-21 มิ.ย. 63 พบว่า ประเทศไทยตอนมีความชื้นในอากาศค่อนข้างสูง ในช่วงวันที่ 15-19 มิ.ย. 63 เนื่องจากอิทธิพลของร่องมรสุมพาดผ่านบริเวณภาคเหนือตอนบน ของประเทศ ส่งผลให้มีฝนตกต่อเนื่องและฝนตกหนักในพื้นที่ โดยบริเวณภาคเหนือความชื้น ในอากาศค่อยๆ เพิ่มสูงขึ้น และสูงมากในช่วงวันที่ 18 มิ.ย. 63 หลังจากนั้นความชื้นในอากาศ ค่อยๆ ลดลงในช่วงวันที่ 20-21 มิ.ย. 63 ภาคตะวันออกเฉียงเหนือ ภาคกลาง และภาคตะวันออก มีความชื้นสูงมากในช่วงวันที่ 17 มิ.ย. 63 หลังจากนั้นความชื้นในอากาศค่อยๆ ลดลงในช่วง วันที่ 20-21 มิ.ย. 63 ส่วนบริเวณภาคใต้มีความชื้นสูงตลอดทั้งสัปดาห์ โดยเฉพาะบริเวณภาคใต้ ตอนบนในช่วงวันที่ 15-16 มิ.ย. 63



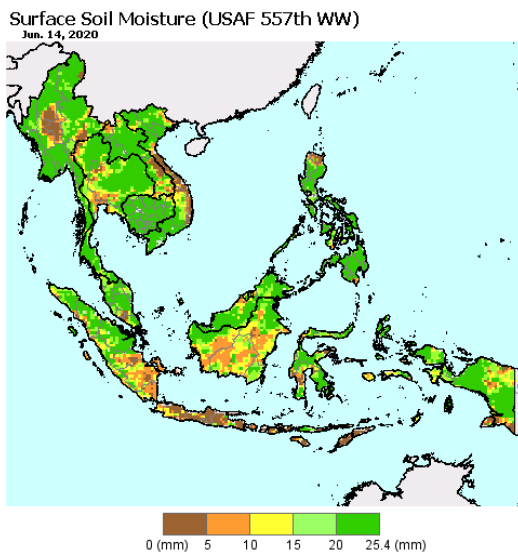
ที่มา: สถาบันสารสนเทศทรัพยากรน้ำ (องค์การมหาชน)

ข้อมูลเพิ่มเติม: [http://www.thaiwater.net/DATA/REPORT/php/radar/show\\_templmg.php](http://www.thaiwater.net/DATA/REPORT/php/radar/show_templmg.php)

## ความชื้นผิวดิน

วันที่ 21 มิ.ย. 63 ประเทศไทยตอนบนมีความชื้นผิวดินลดลงจากสัปดาห์ที่ผ่านมา โดยเฉพาะบริเวณภาคเหนือตอนล่าง ภาคตะวันออกเฉียงเหนือ ภาคกลางตอนบน และภาคใต้ด้านฝั่งตะวันตก ส่วนบริเวณภาคกลางตอนล่างมีความชื้นผิวดินเพิ่มขึ้นจากสัปดาห์ที่ผ่านมา

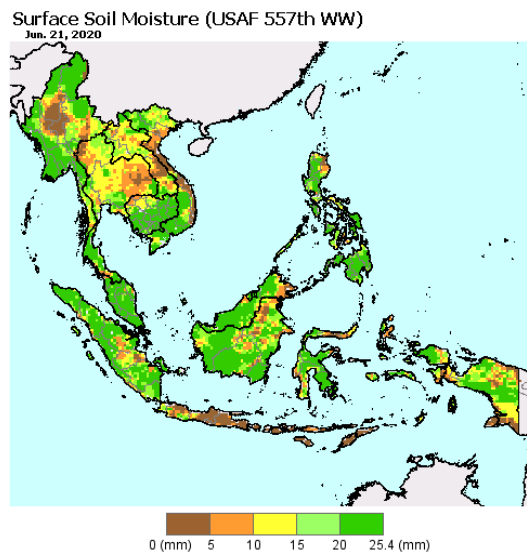
วันที่ 14 มิ.ย. 2563



USDA Foreign Agricultural Service  
Global Market Analysis  
International Production Assessment Division

Source: United States Air Force  
557th Weather Wing  
<http://www.557weatherwing.af.mil/>

วันที่ 21 มิ.ย. 2563



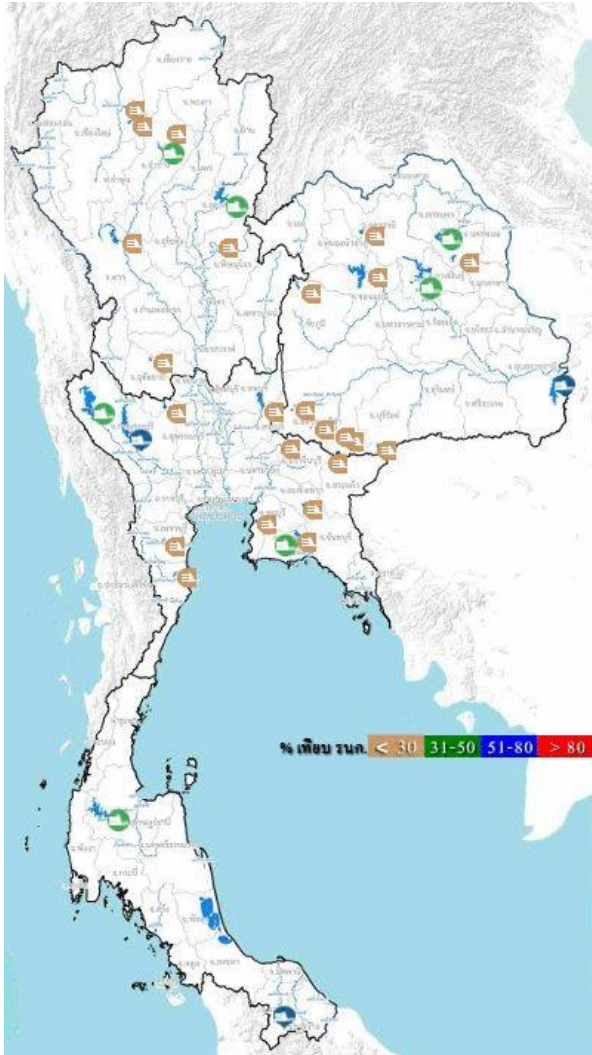
USDA Foreign Agricultural Service  
Global Market Analysis  
International Production Assessment Division

Source: United States Air Force  
557th Weather Wing  
<http://www.557weatherwing.af.mil/>

ที่มา: USDA (United States Department of Agriculture)

ที่มา: <https://ipad.fas.usda.gov/cropeplorer/imageview.aspx?regionid=seasia>

## สถานการณ์น้ำในเขื่อนขนาดใหญ่ทั่วประเทศ



ปัจจุบันเขื่อนขนาดใหญ่ทั้ง 35 แห่งทั่วประเทศ มีปริมาณน้ำกักเก็บรวมกัน 30,744 ล้านลูกบาศก์เมตร คิดเป็น 43% ของความจุ สถานการณ์อยู่ในเกณฑ์น้ำน้อย โดยเป็นปริมาณน้ำใช้การได้จริง 7,464 ล้านลูกบาศก์เมตร ซึ่งมีเขื่อนที่มีปริมาณน้ำกักเก็บอยู่ในเกณฑ์น้ำน้อย วิกฤตจำนวนทั้งสิ้น 25 เขื่อน ได้แก่ เขื่อนภูมิพล (30%) เขื่อนแม่จิด (18%) เขื่อนแม่กวงอุดมธารา (24%) เขื่อนก๊วคหมา (26%) เขื่อนแควน้อย (21%) เขื่อนแม่มอก (22%) เขื่อนลำตะคอง (28%) เขื่อนลำพระเพลิง (10%) เขื่อนอุบลรัตน์ (13%) เขื่อนจุฬาภรณ์ (27%) เขื่อนห้วยหลวง (19%) เขื่อนลำนางรอง (15%) เขื่อนมูลบน (17%) เขื่อนน้ำพุง (21%) เขื่อนลำแะ (13%) เขื่อนป่าสักชลสิทธิ์ (11%) เขื่อนกระเสียว (17%) เขื่อนทับเสลา (20%) เขื่อนบางพระ (15%) เขื่อนคลองสียัด (11%) เขื่อนขุนด่านปราการชล (14%) เขื่อนประแสร์ (9%) เขื่อนนฤบดินทรจินดา (24%) เขื่อนแก่งกระจาน (28%) และเขื่อนปราณบุรี (26%)

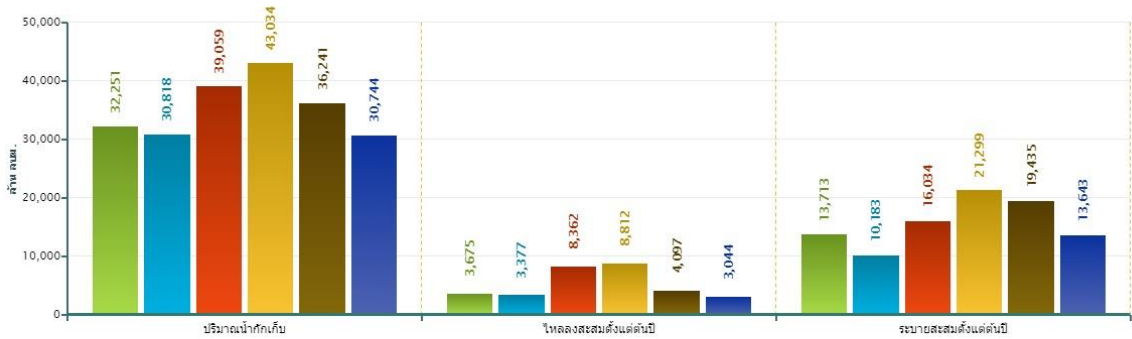
ที่มา: คลังข้อมูลน้ำและภูมิอากาศแห่งชาติ

ข้อมูลเพิ่มเติม : <http://watersituation.thaiwater.net/v1/public/report/dam>

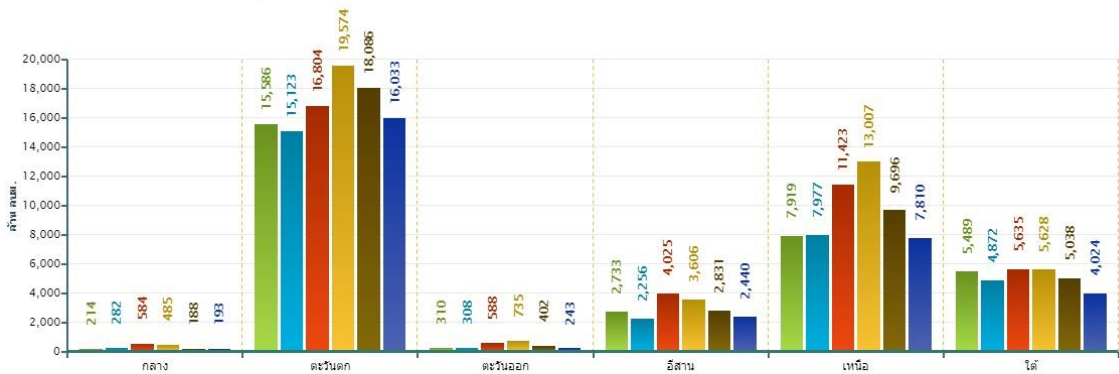
# สถานการณ์น้ำในเขื่อนขนาดใหญ่ทั่วประเทศ

วันที่ 22 มิ.ย. 63 ปริมาณน้ำกักเก็บในเขื่อนขนาดใหญ่ทั้ง 35 แห่งทั่วประเทศ มีอยู่ 30,744 ล้านลูกบาศก์เมตร ทั้งนี้หากเปรียบเทียบข้อมูลรายภาคจะพบว่าปริมาณน้ำกักเก็บของปี 2563 ภาคเหนือภาคตะวันออกเฉียงเหนือ และภาคตะวันตกมีปริมาณน้ำกักเก็บน้อยที่สุด ภาคกลางมีปริมาณน้ำกักเก็บน้อยเป็นอันดับที่ 2 รองจากปี 2561 ภาคตะวันออกมีปริมาณน้ำกักเก็บน้อยเป็นอันดับที่ 3 รองจากปี 2559 และ 2558 และภาคใต้มีปริมาณน้ำกักเก็บน้อยเป็นอันดับที่ 2 รองจากปี 2559 สำหรับปริมาณน้ำไหลลงอ่างฯ สะสมตั้งแต่ต้นปีมีปริมาณ 3,044 ล้านลูกบาศก์เมตร ซึ่งเป็นปริมาณน้ำไหลลงอ่างฯ สะสมที่น้อยที่สุดเมื่อเทียบกับข้อมูลย้อนหลังตั้งแต่ปี 2558 และปริมาณน้ำระบายสะสมตั้งแต่ต้นปีมีปริมาณ 13,643 ล้านลูกบาศก์เมตร ซึ่งเป็นปริมาณน้ำระบายสะสมที่น้อยเป็นอันดับที่ 3 รองจากปี 2559 และ 2558

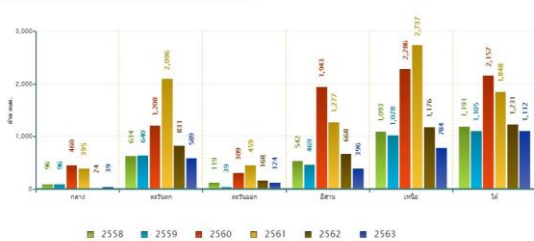
สถานการณ์น้ำในอ่างเก็บน้ำขนาดใหญ่ วันที่ 22 มิถุนายน



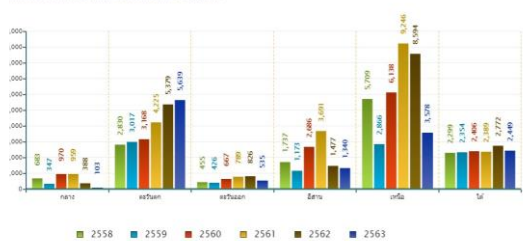
ปริมาณน้ำกักเก็บกึ่งรายภาค วันที่ 22 มิถุนายน



ปริมาณน้ำไหลลงอ่างฯ สะสมตั้งแต่ต้นปีรายภาค วันที่ 22 มิถุนายน



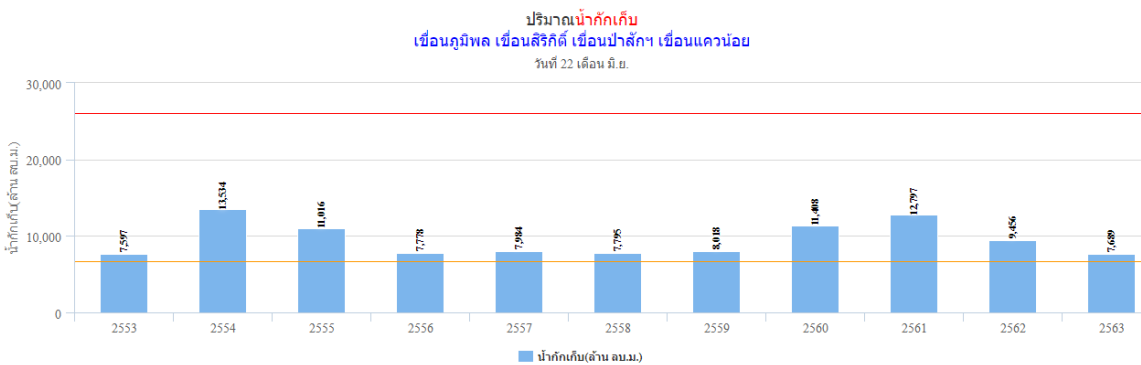
ปริมาณน้ำระบายสะสมตั้งแต่ต้นปีรายภาค วันที่ 22 มิถุนายน



ที่มา: คลังข้อมูลน้ำและภูมิอากาศแห่งชาติ

## สถานการณ์น้ำในเขื่อนพื้นที่ลุ่มน้ำเจ้าพระยา

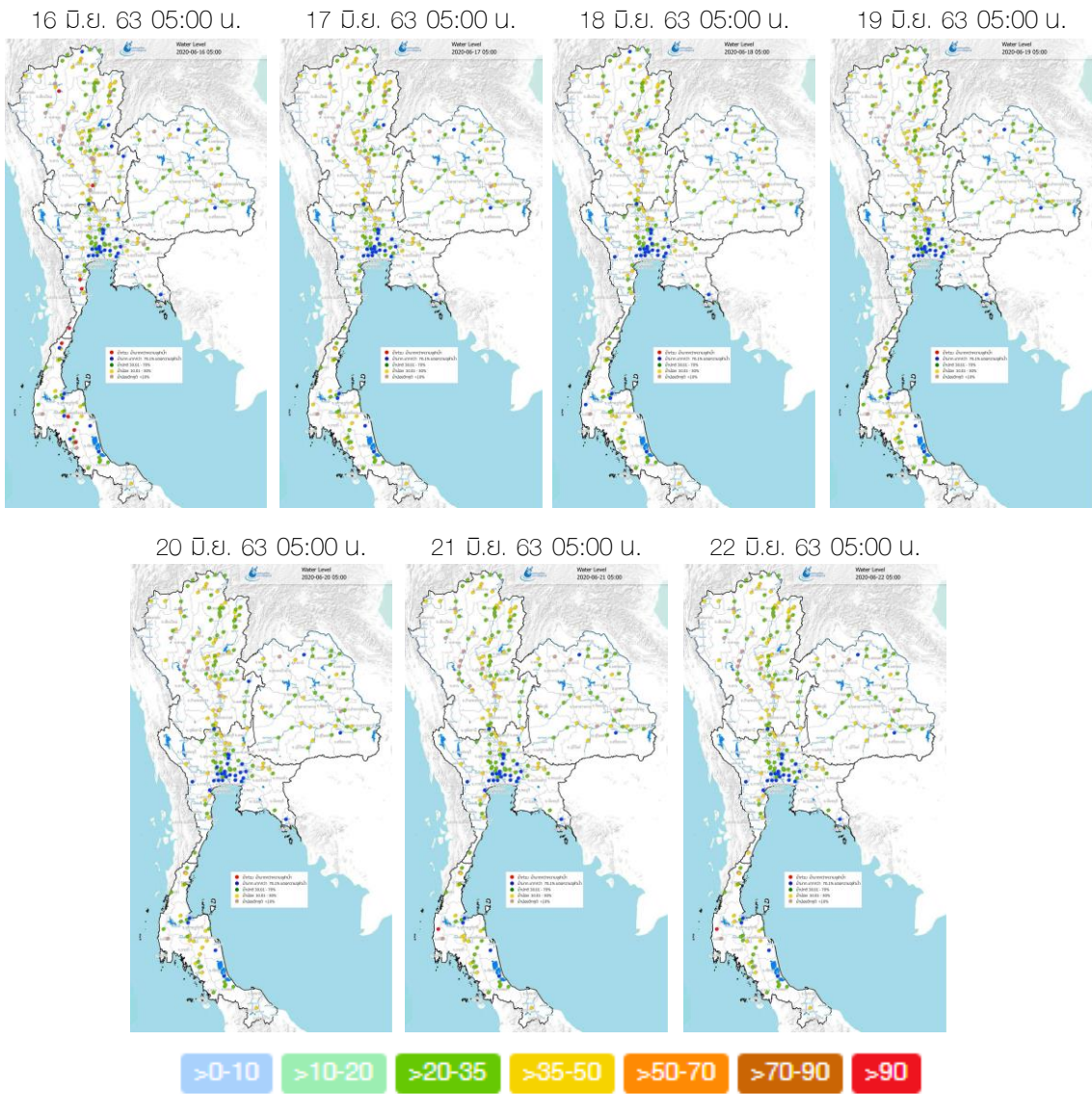
วันที่ 22 มิ.ย. 63 เขื่อนขนาดใหญ่ทั้ง 4 เขื่อนหลักในลุ่มน้ำเจ้าพระยา มีปริมาณน้ำกักเก็บรวมกัน 7,689 ล้านลูกบาศก์เมตร โดยมีปริมาณน้ำกักเก็บน้อยกว่าปี 2558 ที่เกิดภัยแล้งรุนแรงอยู่ 106 ล้านลูกบาศก์เมตร และมีปริมาณน้ำกักเก็บมากกว่าปี 2553 ที่เกิดภัยแล้งรุนแรงในพื้นที่ลุ่มน้ำเจ้าพระยาอยู่ 92 มิลลิเมตร โดยเป็นปริมาณน้ำใช้การเพียง 993 ล้านลูกบาศก์เมตร ซึ่งถือเป็นปริมาณน้ำที่เหลืออยู่น้อยมาก ทั้งนี้ประมาณการความต้องการใช้น้ำในช่วงฤดูแล้งและช่วงต้นฤดูฝนของปี 2563 สำหรับอุปโภค-บริโภค การเกษตร และรักษาระบบนิเวศอยู่ที่ 12,000 ล้านลูกบาศก์เมตร ดังนั้นจึงต้องกักเก็บน้ำเพิ่มอีก 11,007 ล้านลูกบาศก์เมตร



ที่มา: คลังข้อมูลน้ำและภูมิอากาศแห่งชาติ

# ระดับน้ำในแม่น้ำสายหลัก

จากการตรวจวัดระดับน้ำในแม่น้ำสายหลักในหนึ่งสัปดาห์ที่ผ่านมา พบว่า ระดับน้ำในแม่น้ำสายหลักในภาคเหนือมีระดับน้ำน้อยถึงน้ำน้อยวิกฤต ภาคตะวันออกเฉียงเหนือมีระดับน้ำน้อย โดยเฉพาะบริเวณต้นน้ำของแม่น้ำชี ภาคตะวันออกและภาคกลางมีระดับน้ำปานกลางถึงน้ำมาก และมีน้ำล้นตลิ่งต่ำบริเวณปากแม่น้ำในช่วงน้ำทะเลหนุนสูงบริเวณสถานีคลองมหาชัย วัดพันท้ายนรสิงห์ อำเภอมืองสมุทรสาคร จังหวัดสมุทรสาคร ส่วนภาคใต้มีระดับน้ำปานกลางถึงน้ำน้อย



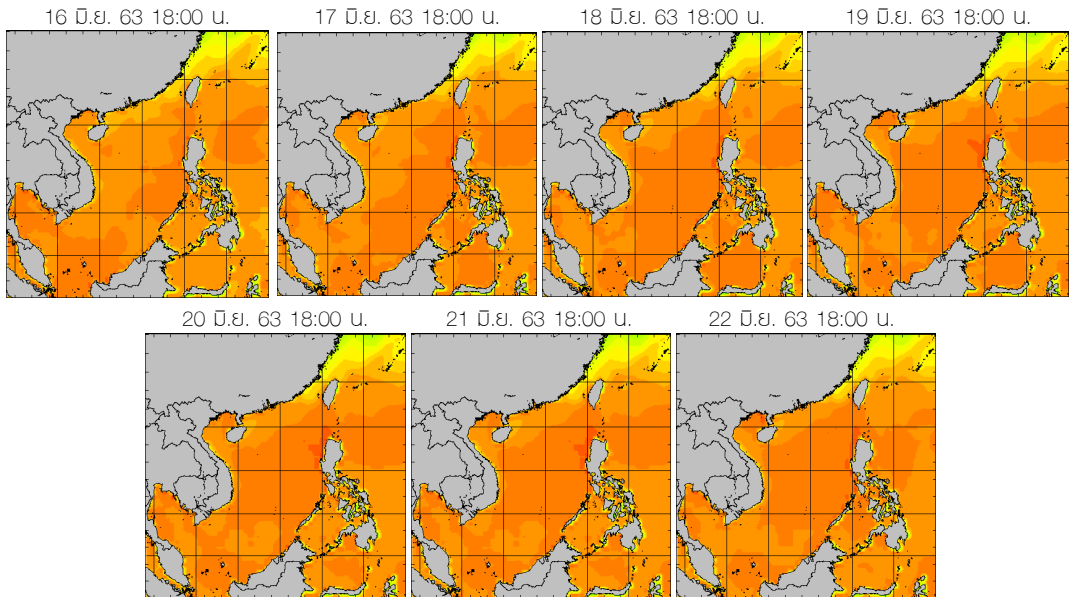
ที่มา: คลังข้อมูลน้ำและภูมิอากาศแห่งชาติ

ข้อมูลเพิ่มเติม: [http://www.nhc.in.th/product/history/map/water\\_level](http://www.nhc.in.th/product/history/map/water_level)

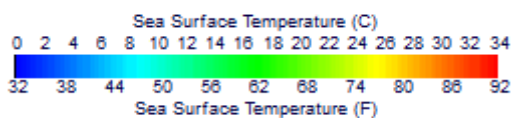
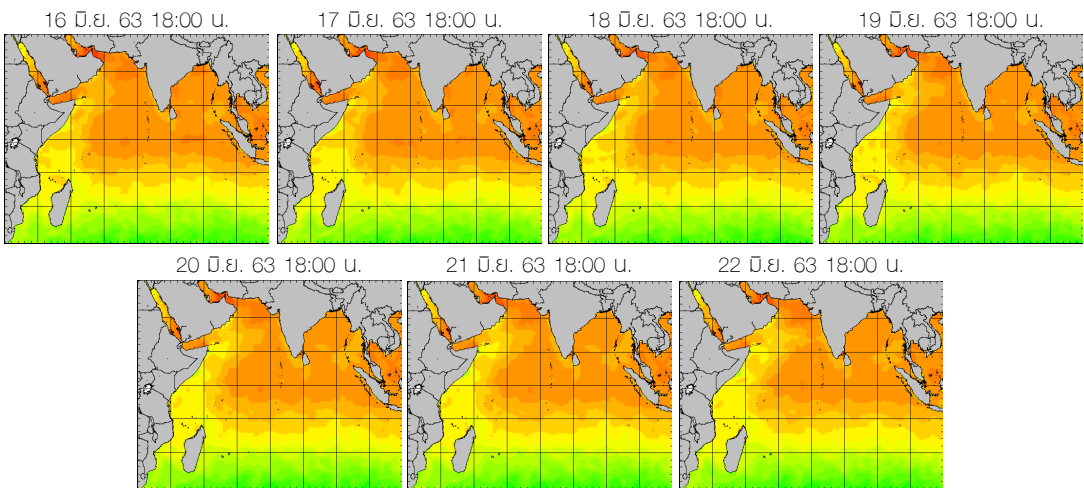
# อุณหภูมิผิวน้ำทะเล

สปีดาร์นี้ทั้งบริเวณทะเลอ่าวไทยมีอุณหภูมิประมาณ 28-30 องศาเซลเซียส และทะเลอันดามันมีอุณหภูมิประมาณ 26-28 องศาเซลเซียส ตลอดทั้งสปีดาร์

## ฝั่งอ่าวไทย



## ฝั่งอันดามัน



ที่มา: Oceanweather, Inc.

ข้อมูลเพิ่มเติม: [https://www.thaiwater.net/DATA/REPORT/php/show\\_sst.php](https://www.thaiwater.net/DATA/REPORT/php/show_sst.php)

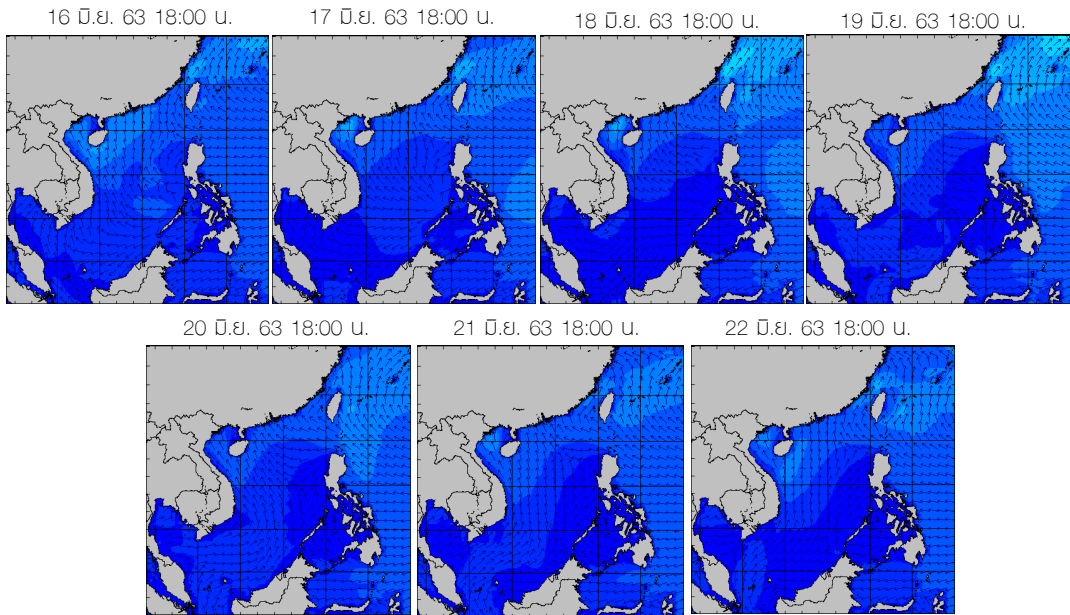
[https://www.thaiwater.net/DATA/REPORT/php/show\\_amdsst.php](https://www.thaiwater.net/DATA/REPORT/php/show_amdsst.php)



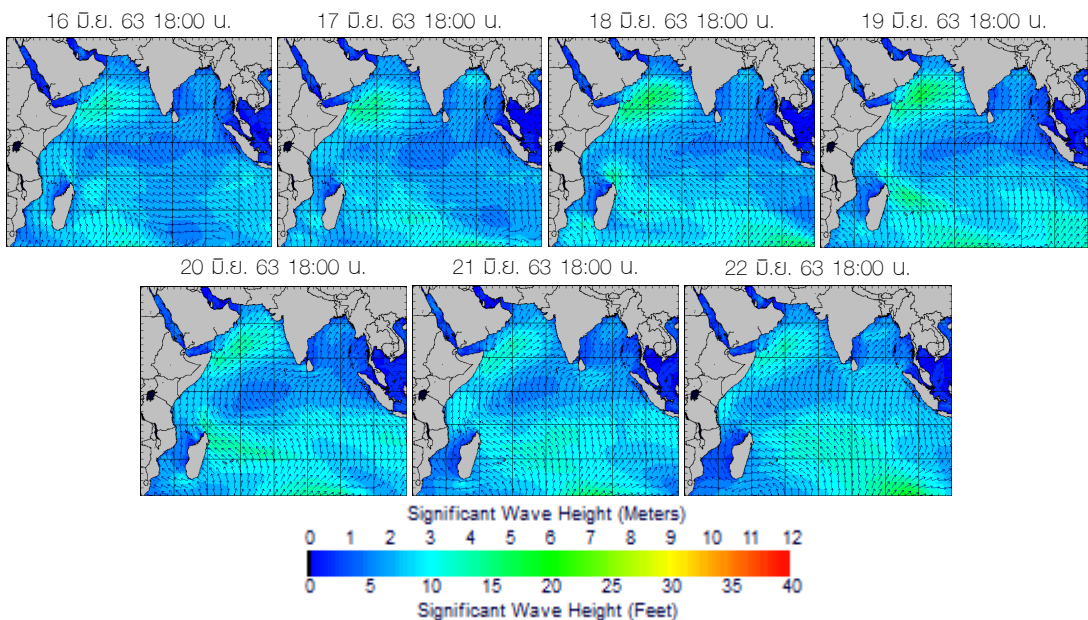
# ความสูงและทิศทางคลื่นทะเล

สปีดาร์นี้บริเวณทะเลอ่าวไทยมีคลื่นสูงประมาณ 1 เมตร ตลอดทั้งสปีดาร์ ส่วนทะเลอันดามันมีคลื่นสูงประมาณ 1-1.5 เมตร ตลอดทั้งสปีดาร์

## ฝั่งอ่าวไทย



## ฝั่งอันดามัน



ที่มา: Oceanweather, Inc.

ข้อมูลเพิ่มเติม: [http://www.thaiwater.net/DATA/REPORT/php/show\\_wave.php?zone=Ind](http://www.thaiwater.net/DATA/REPORT/php/show_wave.php?zone=Ind)  
[http://www.thaiwater.net/DATA/REPORT/php/show\\_wave.php?zone=scs](http://www.thaiwater.net/DATA/REPORT/php/show_wave.php?zone=scs)

## น้ำเค็มรุก

จากการตรวจวัดค่าความเค็มในแม่น้ำสายหลัก พบว่า บริเวณแม่น้ำเจ้าพระยา ณ สถานีสำแล มีความเค็มเกินเกณฑ์เฝ้าระวังคุณภาพน้ำดิบเพื่อผลิตน้ำประปา 0.25 กรัม/ลิตร เป็นระยะๆ ในช่วงวันที่ 16-17 มิ.ย. 63 โดยค่าความเค็มสูงสุดที่วัดได้อยู่ที่ 0.27 กรัม/ลิตร ในวันที่ 16 มิ.ย. 63 เวลา 06.00-06.10 น. และวันที่ 17 มิ.ย. 63 เวลา 06.30-06.50 น. ส่วนบริเวณแม่น้ำท่าจีน ณ สถานีกระทุ่มแบนมีค่าความเค็มเกินเกณฑ์เฝ้าระวังคุณภาพน้ำดิบเพื่อผลิตน้ำประปา 0.25 กรัม/ลิตร ตลอดทั้งสปีดาค์ โดยค่าความเค็มสูงสุดที่วัดได้ 0.36 กรัม/ลิตร ในวันที่ 20-22 มิ.ย. 63 เวลา 21.00-10.00 น. ส่วนบริเวณแม่น้ำบางปะกง ณ สถานีบ้านสร้าง มีค่าความเค็มอยู่ในเกณฑ์ปกติตลอดทั้งสปีดาค์

### แม่น้ำเจ้าพระยา ณ สถานีสำแล (เกณฑ์เฝ้าระวังคุณภาพน้ำดิบเพื่อผลิตน้ำประปา 0.25 กรัม/ลิตร)



### แม่น้ำท่าจีน ณ สถานีกระทุ่มแบน (เกณฑ์เฝ้าระวังคุณภาพน้ำดิบเพื่อผลิตน้ำประปา 0.25 กรัม/ลิตร)



### แม่น้ำบางปะกง ณ สถานีบ้านสร้าง (อยู่ในเกณฑ์ปกติ)



ที่มา: คลังข้อมูลน้ำและอากาศแห่งชาติ

ข้อมูลเพิ่มเติม: <http://www.thaiwater.net/v3/salinity>

## แผน/ผลการเพาะปลูกพืชในช่วงฤดูฝน ปี 2563

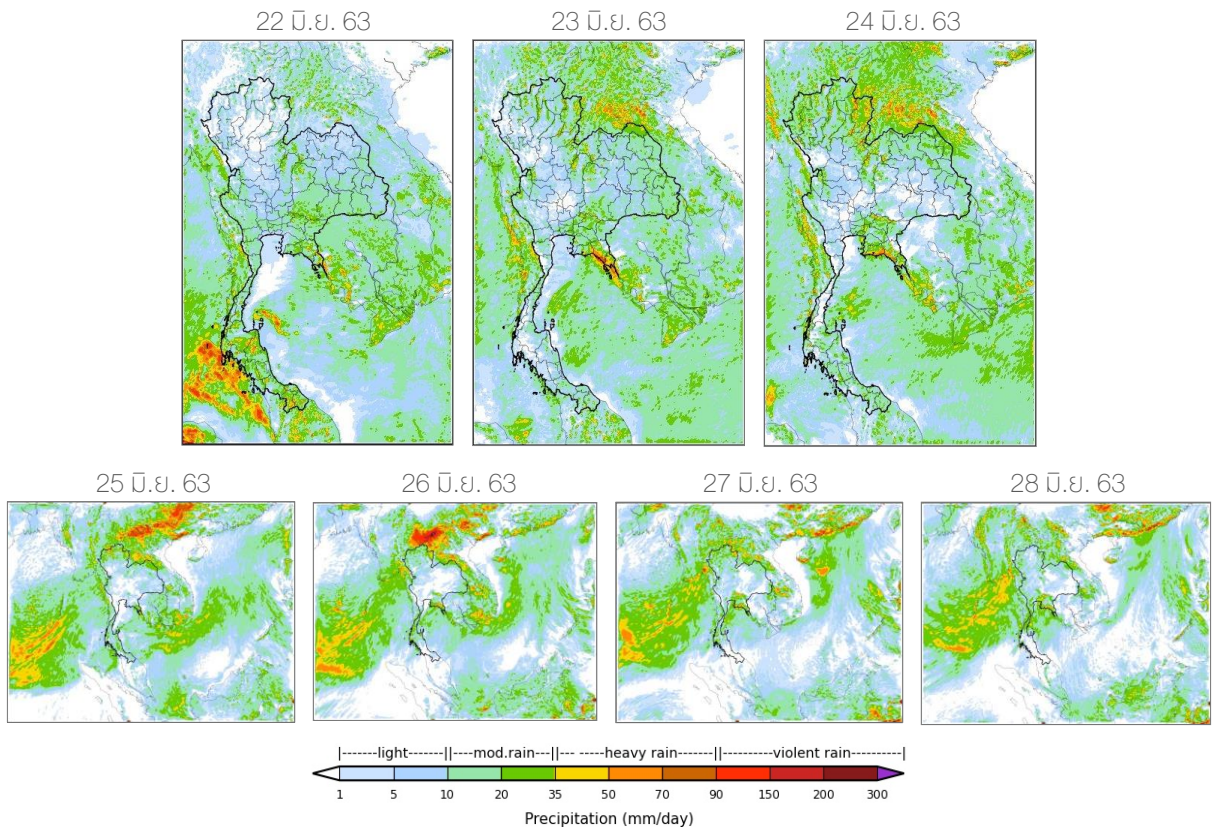
ปัจจุบันประเทศไทยมีการปลูกข้าวนาปีและพืชไร่-พืชผักไปแล้วทั้งหมด 4.49 ล้านไร่ หรือคิดเป็น 25.89% ของแผน เมื่อพิจารณาในรายละเอียด พบว่า มีการปลูกข้าวนาปีไปแล้ว 4.43 ล้านไร่ หรือคิดเป็น 26.40% โดยพื้นที่ที่มีการเพาะปลูกข้าวนาปีมากที่สุดเมื่อเทียบกับแผนที่วางไว้ของแต่ละพื้นที่ ได้แก่ ภาคตะวันออกเฉียงเหนือ 50.46% รองลงมาคือ ภาคตะวันออก 49.75% และบริเวณลุ่มน้ำเจ้าพระยา 23.29% ส่วนพื้นที่ที่มีการปลูกพืชไร่-พืชผักมากที่สุดเมื่อเทียบกับแผนที่วางไว้ของแต่ละพื้นที่ ได้แก่ ภาคตะวันออก 42.97% รองลงมาคือ บริเวณลุ่มน้ำเจ้าพระยา 21.39% และภาคตะวันออกเฉียงเหนือ 10.77%

ภาค	ข้าวนาปี			พืชไร่-พืชผัก			รวม		
	แผน (ล้านไร่)	ผล (ล้านไร่)	%	แผน (ล้านไร่)	ผล (ล้านไร่)	%	แผน (ล้านไร่)	ผล (ล้านไร่)	%
เหนือ	2.37	0.311	13.13	0.05	0.002	4.61	2.41	0.313	12.97
ตะวันออกเฉียงเหนือ	3.48	1.757	50.46	0.03	0.004	10.77	3.52	1.761	50.09
กลาง	0.01	0.001	8.28	0.01	0.001	7.25	0.03	0.002	7.77
ตะวันออก	0.92	0.459	49.75	0.02	0.011	42.97	0.95	0.470	49.58
ตะวันตก	1.26	0.001	0.11	0.27	0.008	2.83	1.53	0.009	0.58
ใต้	0.64	0.016	2.57	0.03	0.001	2.58	0.66	0.017	2.57
ลุ่มน้ำเจ้าพระยา	8.10	1.886	23.29	0.13	0.027	21.39	8.23	1.914	23.26
<b>ทั้งประเทศ</b>	<b>16.79</b>	<b>4.433</b>	<b>26.40</b>	<b>0.54</b>	<b>0.053</b>	<b>9.83</b>	<b>17.33</b>	<b>4.485</b>	<b>25.89</b>

ที่มา: กรมชลประทาน ข้อมูล ณ วันที่ 17 มิถุนายน 2563

# สถานการณ์ฝน 7 วันข้างหน้า

- **ช่วงวันที่ 22-24 มิ.ย. 63** ลมมรสุมตะวันตกเฉียงใต้ที่พัดปกคลุมทะเลอันดามันและประเทศไทยมีกำลังอ่อนลง ส่งผลให้ประเทศไทยมีฝนลดลง แต่ยังคงมีฝนตกหนักได้ในบางแห่ง โดยเฉพาะบริเวณภาคตะวันออก ภาคใต้ และด้านตะวันตกของประเทศ
- **ช่วงวันที่ 25-28 มิ.ย. 63** ลมมรสุมตะวันตกเฉียงใต้ที่พัดปกคลุมทะเลอันดามันและประเทศไทยจะมีกำลังแรงขึ้น ส่งผลให้ประเทศไทยมีฝนตกเพิ่มขึ้นบริเวณบริเวณภาคเหนือตอนบน ภาคตะวันออก และด้านตะวันตกของประเทศ



ที่มา: สถาบันสารสนเทศทรัพยากรน้ำ (องค์การมหาชน)  
 ข้อมูลเพิ่มเติม: [http://live1.haii.or.th/wrf\\_image/index.php](http://live1.haii.or.th/wrf_image/index.php)

# คาดการณ์สภาวะระดับน้ำในแม่น้ำเจ้าพระยา

จากการคาดการณ์สถานการณ์น้ำขึ้น-น้ำลงบริเวณทะเลอ่าวไทย โดยสถาบันสารสนเทศทรัพยากรน้ำ (องค์การมหาชน) คาดว่าวันที่ 23 มิ.ย. 63 บริเวณสถานีกองบัญชาการกองทัพเรือ น้ำลงต่ำสุด เวลา 15.00 น. ต่ำกว่าระดับน้ำทะเลปานกลาง 1.40 เมตร และน้ำขึ้นสูงสุดเวลา 22.00 น. สูงกว่าระดับน้ำทะเลปานกลาง 0.63 เมตร ส่วนบริเวณป้อมพระจุลจอมเกล้า น้ำลงต่ำสุด 13.00 น. ต่ำกว่าระดับน้ำทะเลปานกลาง 1.87 เมตร และน้ำขึ้นสูงสุดเวลา 21.00 น. สูงกว่าระดับน้ำทะเลปานกลาง 1.19 เมตร

## หน้ากองบัญชาการกองทัพเรือ



## ป้อมพระจุลจอมเกล้า

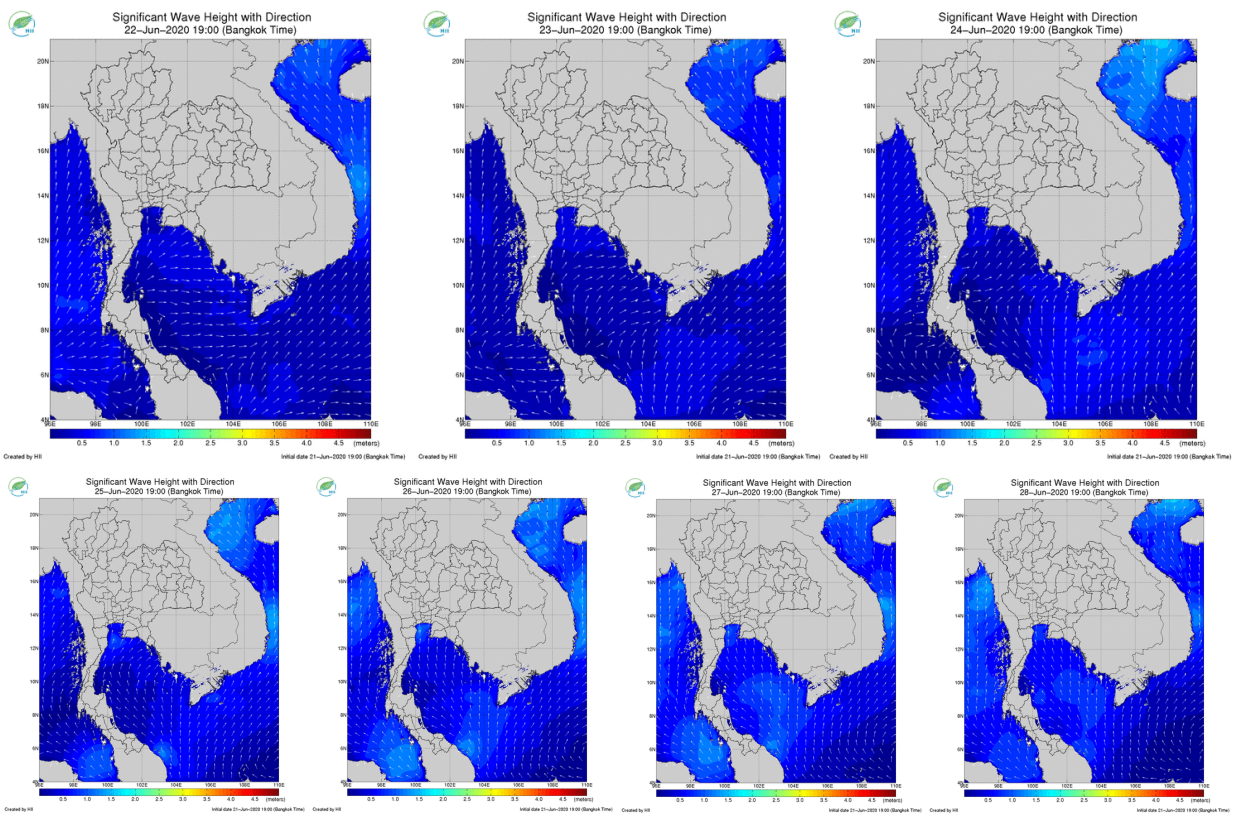


ที่มา: สถาบันสารสนเทศทรัพยากรน้ำ (องค์การมหาชน)

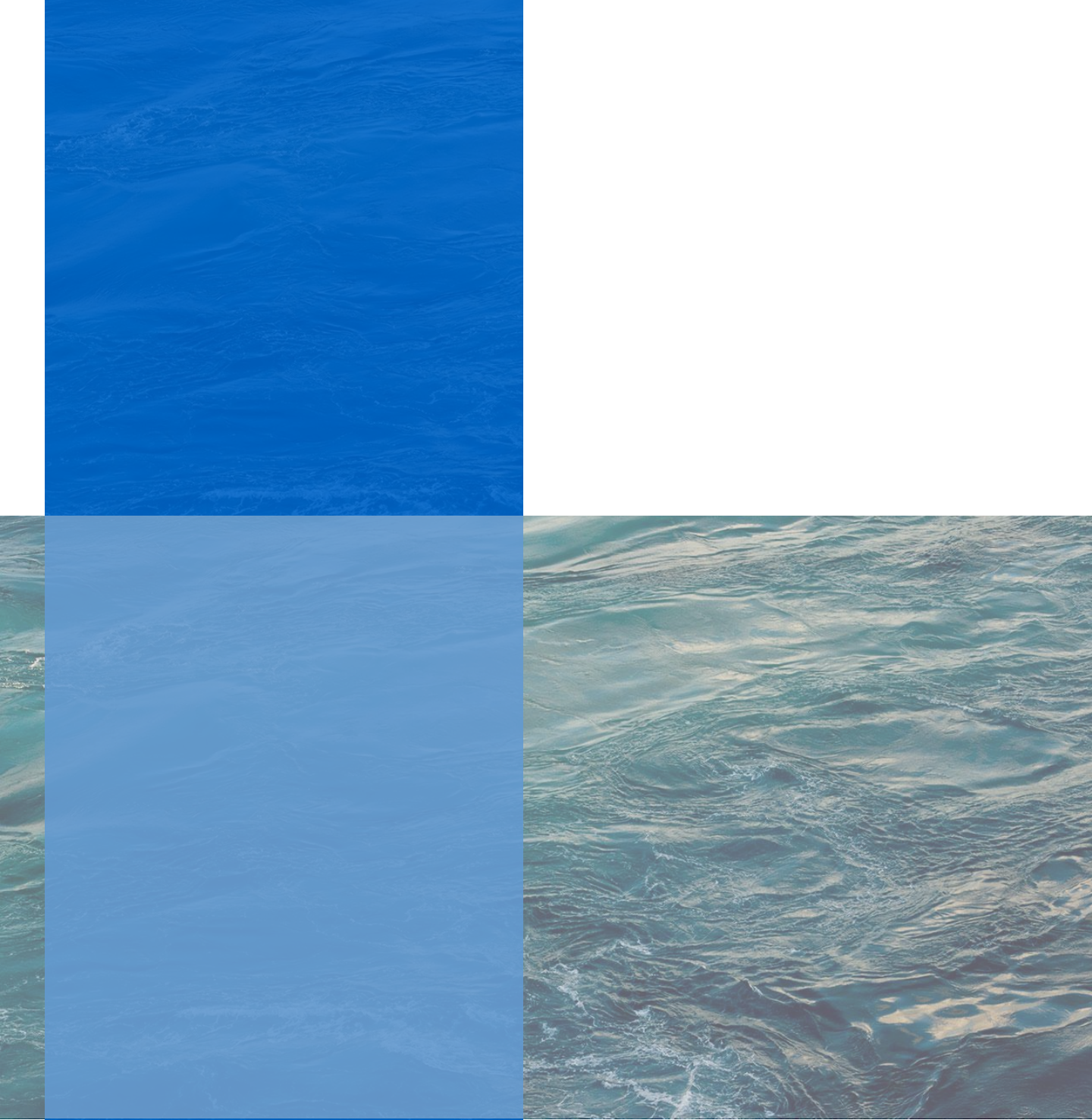
# คาดการณ์ความสูงและทิศทางคลื่นทะเล

คาดการณ์ความสูงคลื่นในช่วงวันที่ 22-28 มิ.ย. 63 มรสุมตะวันตกเฉียงใต้ที่พัดปกคลุมทะเลอันดามันและประเทศไทยมีกำลังอ่อนลง ส่งผลให้คลื่นลมในอ่าวไทยและทะเลอันดามันจะมีกำลังอ่อน โดยจะมีคลื่นสูงประมาณ 1 เมตร

การคาดการณ์ความสูงและทิศทางคลื่นทะเล ระหว่างวันที่ 22-28 มิ.ย. 63



ที่มา: สถาบันสารสนเทศทรัพยากรน้ำ (องค์การมหาชน)  
ข้อมูลเพิ่มเติม: <http://www.thaiwater.net/v3/wrt/swan>



**คลังข้อมูลน้ำและภูมิอากาศแห่งชาติ**  
National Hydroinformatics and Climate Data Center

โดย

สถาบันสารสนเทศทรัพยากรน้ำ (องค์การมหาชน)  
กระทรวงการอุดมศึกษา วิทยาศาสตร์ วิจัยและนวัตกรรม



รู้น้ำ รู้อากาศ รู้ภัยพิบัติ

[www.thaiwater.net](http://www.thaiwater.net)

ThaiWater mobile application