

รู้น้ำ รู้อากาศ รู้ทันภัยพิบัติ

www.thaiwater.net

ThaiWater mobile application



คลังข้อมูลน้ำและภูมิอากาศแห่งชาติ

National Hydroinformatics and Climate Data Center

รู้น้ำรู้อากาศ

รายสัปดาห์

ประจำวันที่ 18 พฤษภาคม 2563



จัดทำโดย

สถาบันสารสนเทศทรัพยากรน้ำ (องค์การมหาชน)

กระทรวงการอุดมศึกษา วิทยาศาสตร์ วิจัยและนวัตกรรม

สปีดาร์ที่ผ่านมา

สภาพอากาศ

- 4 สถานการณ์พายุก
- 5 ลักษณะกลุ่มเมฆจากภาพถ่ายดาวเทียม
- 6 แพนที่ความกดอากาศ
- 7 สถานการณ์ฝน
 - เระดาร์ตรวจอากาศ
 - สถานีตรวจอากาศ
 - ปริมาณฝนทั้งสปีดาร์

10 สภาวะฝนที่ผิดปกติ

11 ความชื้นในอากาศ

สถานการณ์น้ำ

12 ความชื้นพื้นดิน

13 สถานการณ์น้ำในเขื่อน

- น้ำในเขื่อนขนาดใหญ่ทั้งประเทศ
- น้ำในเขื่อนพื้นที่ลุ่มน้ำเจ้าพระยา

16 ระดับน้ำในแม่น้ำสายหลัก

17 สถานการณ์น้ำทะเล

- อุณหภูมิพื้นผิวน้ำทะเล
- ความสูงและทิศทางคลื่นทะเล
- น้ำเค็มรุก

20 แพน/พล การเฝ้าปลุกพีชในช่วงฤดูแล้ง

คาดการณ์สปีดาร์หน้า

สภาพอากาศ

21 คาดการณ์ฝน 7 วันข้างหน้า

สถานการณ์น้ำ

22 คาดการณ์ระดับน้ำในแม่น้ำเจ้าพระยา

23 คาดการณ์ความสูงและทิศทางคลื่นทะเล

สถานการณ์ปัจจุบัน

สภาพอากาศ : สัปดาห์นี้ประเทศไทยตอนบนมีหย่อมความกดอากาศต่ำปกคลุมในช่วงครึ่งแรกของสัปดาห์และวันสุดท้ายของสัปดาห์ ประกอบกับลมตะวันออกเฉียงใต้และลมใต้พัดปกคลุมประเทศไทยตอนบนตลอดทั้งสัปดาห์ ส่งผลให้มีอากาศร้อนและมีพายุฝนตกปานกลางถึงตกหนักและลมกระโชกแรงบริเวณประเทศไทยตอนบนตลอดทั้งสัปดาห์ ส่วนภาคใต้มีลมตะวันออกเฉียงใต้พัดปกคลุมส่งผลให้มีพายุฝนตกปานกลางถึงตกหนักบริเวณภาคใต้ตอนล่างและมีพายุฝนตกหนักขึ้นในช่วงวันที่ 7-8 พ.ค. 63 เนื่องจากหย่อมความกดอากาศต่ำกำลังแรงบริเวณเกาะสุมาตราในช่วงดังกล่าว โดยปริมาณฝนสะสม 7 วัน ที่วัดได้จากระบบโทรมาตรของสถาบันสารสนเทศทรัพยากรน้ำสูงสุด 3 อันดับแรก ได้แก่ จังหวัดกระบี่ 151 มิลลิเมตร จังหวัดพังงา 145 มิลลิเมตร และจังหวัดสงขลา 130 มิลลิเมตร

น้ำในเขื่อน : ปัจจุบันเขื่อนขนาดใหญ่ทั้ง 35 แห่งทั่วประเทศ มีปริมาณน้ำกักเก็บรวมกัน 32,514 ล้านลูกบาศก์เมตร คิดเป็น 46% ของความจุ สถานการณ์อยู่ในเกณฑ์น้ำน้อย โดยเป็นปริมาณน้ำใช้การได้จริง 9,220 ล้านลูกบาศก์เมตร ซึ่งมีเขื่อนที่มีปริมาณน้ำกักเก็บอยู่ในเกณฑ์น้ำน้อยวิกฤตทั้งหมด 23 เขื่อน ได้แก่ เขื่อนแม่จัด (18%) เขื่อนแม่กวง (24%) เขื่อนก๊วยคอง (27%) เขื่อนแควน้อย (27%) เขื่อนแม่มอก (23%) เขื่อนลำตะคอง (29%) เขื่อนลำพระเพลิง (9%) เขื่อนอุบลรัตน์ (14%) เขื่อนจุฬาภรณ์ (25%) เขื่อนห้วยหลวง (21%) เขื่อนลำนางรอน (15%) เขื่อนมูลบน (19%) เขื่อนน้ำพุง (28%) เขื่อนลำห้วย (15%) เขื่อนป่าสักชลสิทธิ์ (13%) เขื่อนกระเสียว (18%) เขื่อนทับเสลา (20%) เขื่อนบางพระ (18%) เขื่อนหนองปลาไหล (18%) เขื่อนคลองสียัด (12%) เขื่อนขุนด่านปราการชล (14%) เขื่อนประแสร์ (7%) และเขื่อนอุบลดิทรจินดา (27%)

น้ำในแม่น้ำลำคลอง : จากการตรวจวัดข้อมูลระดับน้ำในแม่น้ำสายหลักในช่วงสัปดาห์นี้ พบว่าระดับน้ำในแม่น้ำสายหลักของภาคเหนือมีระดับน้ำน้อยถึงน้ำน้อยวิกฤต ภาคตะวันออกเฉียงเหนือมีระดับน้ำน้อย โดยเฉพาะบริเวณต้นน้ำแม่ของแม่น้ำชี ภาคกลางและภาคตะวันออกมีระดับน้ำปานกลางถึงน้ำมาก และมีน้ำล้นตลิ่งบริเวณปากแม่น้ำในช่วงน้ำทะเลหนุนสูงที่สถานีคลองมหาชัย วัดพันท้ายนรสิงห์ อำเภอเมืองสมุทรสาคร จังหวัดสมุทรสาคร ส่วนภาคใต้มีระดับน้ำปานกลางถึงน้ำน้อย

คาดการณ์

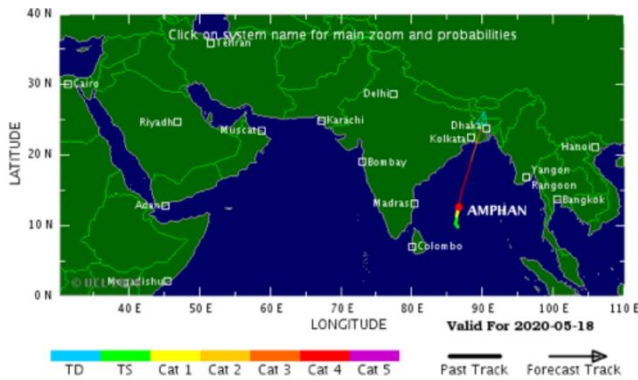
คาดการณ์พายุ : วันที่ 18-20 พ.ค. 63 พายุไซโคลน “อำพัน” ที่ปกคลุมบริเวณอ่าวเบงกอลได้ทวีกำลังแรงขึ้นเป็นพายุไซโคลนระดับ 4 และมีแนวโน้มเคลื่อนตัวเข้าสู่อ่าวเบงกอลตอนบน ทำให้ลมตะวันตกและลมตะวันออกเฉียงใต้ที่พัดปกคลุมประเทศไทยมีกำลังแรงขึ้น ประกอบกับมีหย่อมความกดอากาศต่ำปกคลุมบริเวณประเทศไทยตอนบน ส่วนลมใต้และลมตะวันออกเฉียงใต้ที่พัดนำความชื้นเข้าสู่ประเทศไทยตอนบน ส่งผลให้บริเวณประเทศไทยตอนบนและด้านตะวันตกของประเทศจะมีพายุฝนเพิ่มมากขึ้น มีพายุฝนและลมกระโชกแรงในบางพื้นที่โดยเฉพาะบริเวณด้านตะวันตกของประเทศ ต่อมาในช่วงวันที่ 21-24 พ.ค. 63 พายุไซโคลน “อำพัน” บริเวณอ่าวเบงกอลตอนบนจะเคลื่อนตัวเข้าสู่บริเวณชายฝั่งของประเทศอินเดียและบังคลาเทศ ทำให้ลมตะวันตกและลมตะวันออกเฉียงใต้ที่พัดปกคลุมประเทศไทยมีกำลังอ่อนลง ประกอบกับลมใต้และลมตะวันออกเฉียงใต้ที่พัดนำความชื้นเข้าสู่ประเทศไทย ส่งผลให้ประเทศไทยจะยังคงมีพายุฝนตกหนักต่อเนื่อง

คาดการณ์ระดับน้ำในแม่น้ำเจ้าพระยา : จากการคาดการณ์สถานการณ์น้ำขึ้น-น้ำลงบริเวณทะเลอ่าวไทย โดยสถาบันสารสนเทศทรัพยากรน้ำ (องค์การมหาชน) คาดว่าวันที่ 19 พ.ค. 63 บริเวณสถานีกองบัญชาการกองทัพเรือ น้ำลงต่ำสุด เวลา 12.00 น. ต่ำกว่าระดับน้ำทะเลปานกลาง 0.76 เมตร และน้ำขึ้นสูงสุด เวลา 04.00 น. สูงกว่าระดับน้ำทะเลปานกลาง 0.43 เมตร ส่วนบริเวณบึงพระจุลจอมเกล้า น้ำลงต่ำสุด 10.00 น. ต่ำกว่าระดับน้ำทะเลปานกลาง 0.98 เมตร และน้ำขึ้นสูงสุดเวลา 03.00 น. สูงกว่าระดับน้ำทะเลปานกลาง 0.60 เมตร

คาดการณ์คลื่น : คาดการณ์ความสูงคลื่นในช่วงวันที่ 18-24 พ.ค. 63 บริเวณทะเลอันดามันและอ่าวไทยจะมีคลื่นสูงประมาณ 1-2 เมตร เนื่องจากอิทธิพลของพายุไซโคลน “อำพัน” บริเวณอ่าวเบงกอลเหนี่ยวนำให้ลมตะวันตกและลมตะวันออกเฉียงใต้ที่พัดปกคลุมทะเลอันดามันและอ่าวไทยจะมีกำลังแรงตลอดช่วง

สถานการณ์พายุ

วันที่ 16 พ.ค. 63 หย่อมความกดอากาศต่ำกำลังแรงบริเวณอ่าวเบงกอลตอนกลางมีกำลังแรงขึ้นเป็นพายุโซนร้อนในวันที่ 17 พ.ค. 63 โดยพายุดังกล่าวเคลื่อนที่ไปทางทิศเหนือและในวงเวียนของวันที่ 17 พ.ค. 63 พายุได้ทวีกำลังแรงขึ้นเป็นพายุไซโคลน "อัมพัน" โดยมีแนวโน้มที่จะเคลื่อนที่ต่อไปทางทิศเหนือเข้าสู่อ่าวเบงกอลตอนบนและคาดว่าจะเข้าสู่บริเวณชายฝั่งของประเทศอินเดียและบังกลาเทศต่อไป



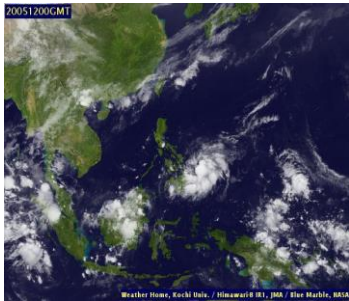
Tropical Cyclone Windspeed Scale				
Strength	Category	1 Minute Maximum Sustained Winds		
		knots	mph	km/h
Tropical Depression	TD	<34	<39	<63
Tropical Storm	TS	34-63	39-73	63-118
Severe Cyclonic Storm Cat 1	Cat 1	64-82	74-95	119-153
Severe Cyclonic Storm Cat 2	Cat 2	83-95	96-110	154-177
Severe Cyclonic Storm Cat 3	Cat 3	96-113	111-130	178-210
Super Cyclonic Storm Cat 4	Cat 4	114-135	131-155	211-250
Super Cyclonic Storm Cat 5	Cat 5	>135	>155	>250

ที่มา: University College London

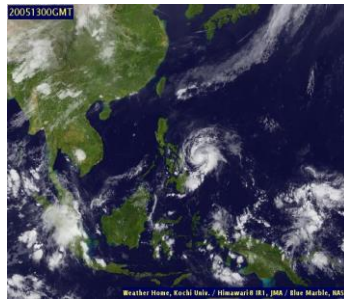
ลักษณะกลุ่มเมฆจากภาพถ่ายดาวเทียม

สปีดาร์นี้บริเวณภาคเหนือมีกลุ่มเมฆปกคลุมเบาบางเป็นระยะๆ โดยเฉพาะในช่วงต้นสปีดาร์และปลายสปีดาร์ ภาคตะวันออกเฉียงเหนือมีกลุ่มเมฆปกคลุมกระจายตัวเป็นระยะๆ เกือบทั้งสปีดาร์กับมีกลุ่มเมฆปกคลุมหนาแน่นในหลายพื้นที่ในวันที่ 18 พ.ค. 63 ภาคกลางและภาคตะวันออกมีเมฆปกคลุมเบาบางในช่วงต้นสปีดาร์หลังจากนั้นปริมาณเมฆลดลงในช่วงกลางสปีดาร์และกลับมามีกลุ่มเมฆปกคลุมเพิ่มมากขึ้นในช่วงปลายสปีดาร์ ส่วนภาคใต้มีกลุ่มเมฆปกคลุมหนาแน่นเกือบทั้งสปีดาร์ ยกเว้นช่วงวันที่ 14-15 พ.ค. 63 ที่มีปริมาณเมฆน้อยกว่าวันอื่นๆ

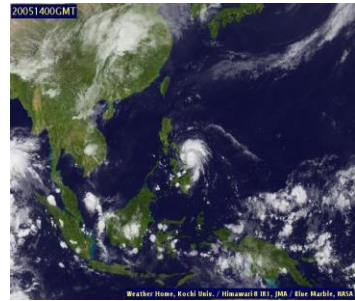
12 พ.ค. 63 07:00 น.



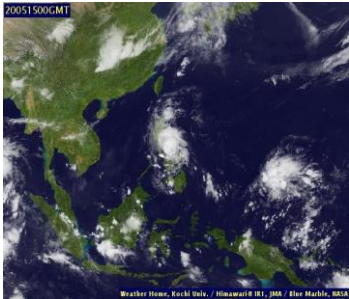
13 พ.ค. 63 07:00 น.



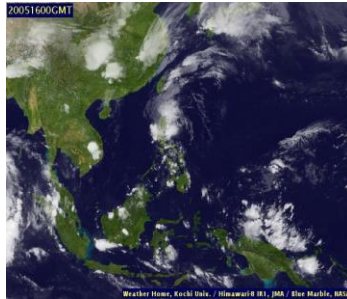
14 พ.ค. 63 07:00 น.



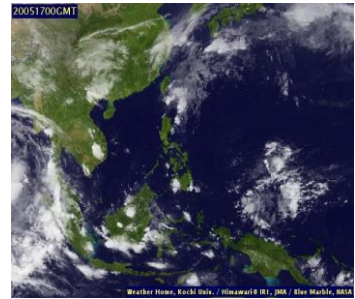
15 พ.ค. 63 07:00 น.



16 พ.ค. 63 07:00 น.



17 พ.ค. 63 07:00 น.



18 พ.ค. 63 07:00 น.

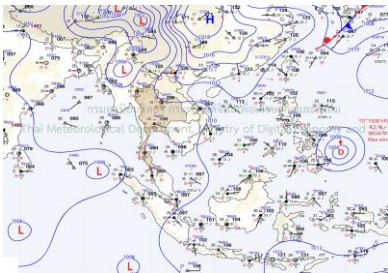


ที่มา: ภาพถ่ายจากดาวเทียม Himawari-8 จัดทำโดย Kochi University.
ข้อมูลเพิ่มเติม: <https://www.thaiwater.net/TyphoonTracking/Goes9.php>

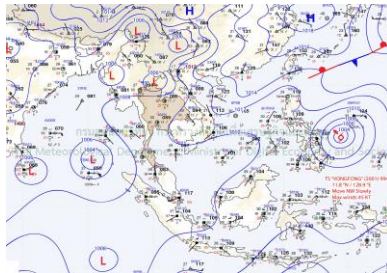
แผนที่อากาศ

สึปดาร์นี้บบริเวณความกดอากาศสูงจากประเทศจีนแผ่ลงมาปกคลุมบริเวณทะเลจีนใต้และประเทศไทยตอนบนในช่วงครึ่งแรกของสึปดาร์ ประกอบกับลมใต้และลมตะวันออกเฉียงใต้พัดนำความชื้นเข้าสู่ประเทศไทยตอนบน ส่งผลให้มีฝนตกปานกลางถึงตกหนักบริเวณภาคเหนือ ภาคตะวันออกเฉียงเหนือ และภาคตะวันออก ต่อมาในช่วงครึ่งหลังของสึปดาร์บริเวณความกดอากาศสูงอ่อนกำลังลงแต่ยังคงมีลมตะวันออกเฉียงใต้และลมใต้พัดปกคลุมประเทศไทยตอนบน ส่งผลให้ประเทศไทยตอนบนมีฝนลดลงแต่ยังคงมีฝนตกในบางพื้นที่ ส่วนหย่อมความกดอากาศต่ำบริเวณเกาะสุมาตราค่อยๆ กวีกำลังแรงขึ้นจนถึงระดับพายุไซโคลน “อำพัน” บริเวณอ่าวเบงกอลในวันที่ 18 พ.ค. 63 ส่งผลให้บริเวณภาคใต้มีฝนตกเพิ่มมากขึ้นในช่วงครึ่งหลังของสึปดาร์ นอกจากนี้พายุไซโคลน “อำพัน” ยังทำให้ลมตะวันออกเฉียงใต้ที่พัดปกคลุมภาคตะวันออกเฉียงเหนือมีกำลังแรงขึ้น ทำให้บริเวณดังกล่าวมีฝนเพิ่มมากขึ้นในวันที่ 18 พ.ค. 63

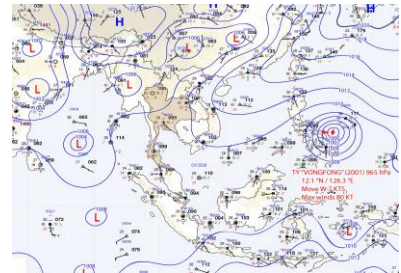
12 พ.ค. 63 07:00 น.



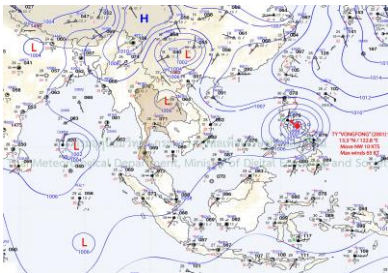
13 พ.ค. 63 07:00 น.



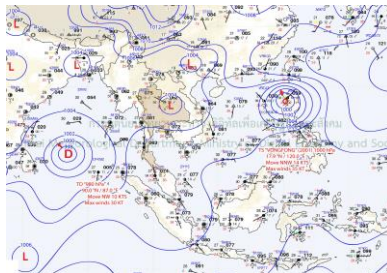
14 พ.ค. 63 07:00 น.



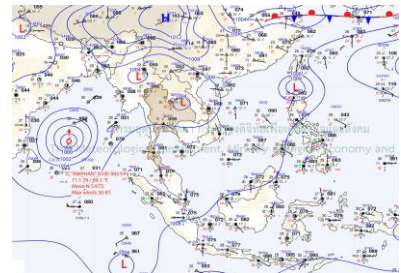
15 พ.ค. 63 07:00 น.



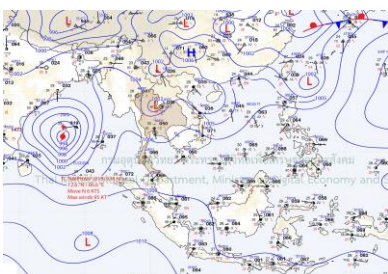
16 พ.ค. 63 07:00 น.



17 พ.ค. 63 07:00 น.



18 พ.ค. 63 01:00 น.



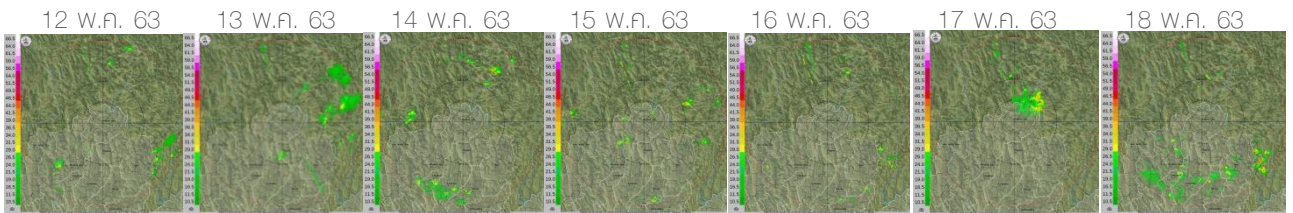
ที่มา: กรมอุตุนิยมวิทยา

ข้อมูลเพิ่มเติม: http://www.thaiwater.net/DATA/REPORT/php/hmain.php?page=/TyphoonTracking/show_weather_map.php

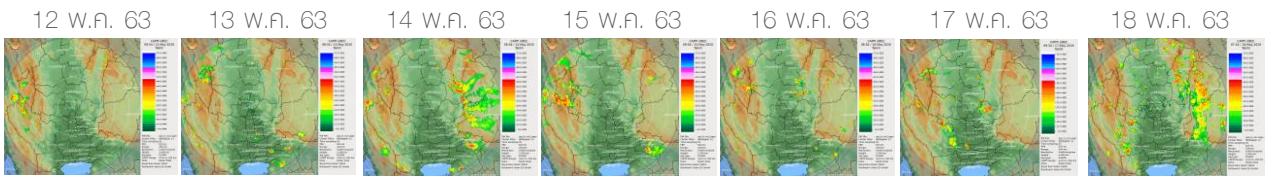
สถานการณ์ฝนจากภาพเรดาร์ตรวจอากาศ

เครือข่ายภาพเรดาร์ตรวจวัดปริมาณฝนของกรมอุตุนิยมวิทยาและกรมฝนหลวงการบินและการเกษตร ได้แก่ เรดาร์เชียงราย เรดาร์ตากสิ เรดาร์พิมาย เรดาร์สตัหีบ และเรดาร์สุราษฎร์ธานี ตรวจพบกลุ่มฝนตกเล็กน้อยถึงปานกลางกระจายตัวในบางพื้นที่ของภาคเหนือตลอดทั้งสปีดาร์ ภาคตะวันออกเฉียงเหนือและภาคกลางมีฝนตกปานกลางถึงตกหนักกระจายตัวในบางพื้นที่ที่เกือบทั้งสปีดาร์กับมีฝนตกหนักหลายพื้นที่ในช่วงปลายสปีดาร์ ส่วนภาคตะวันออกและภาคใต้มีฝนตกปานกลางถึงตกหนักกระจายตัวตลอดทั้งสปีดาร์

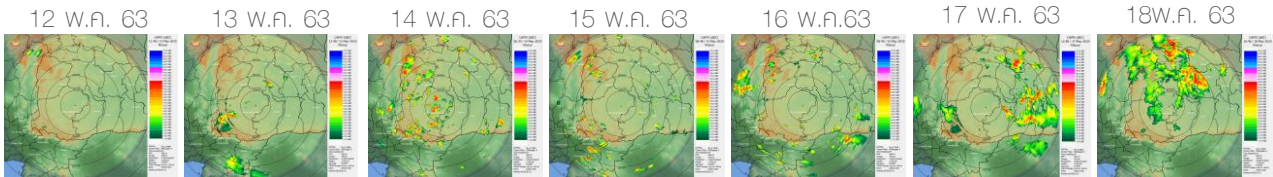
เรดาร์เชียงราย



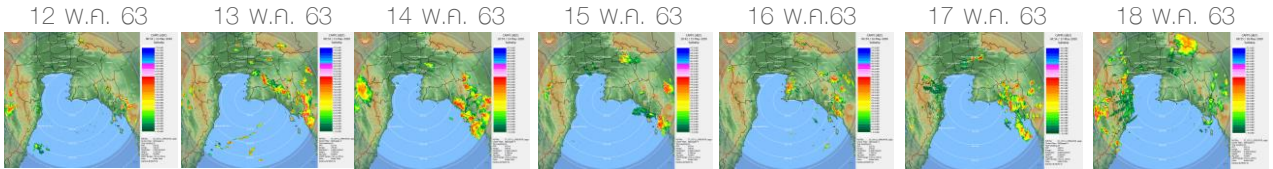
เรดาร์ตากสิ



เรดาร์พิมาย



เรดาร์สตัหีบ



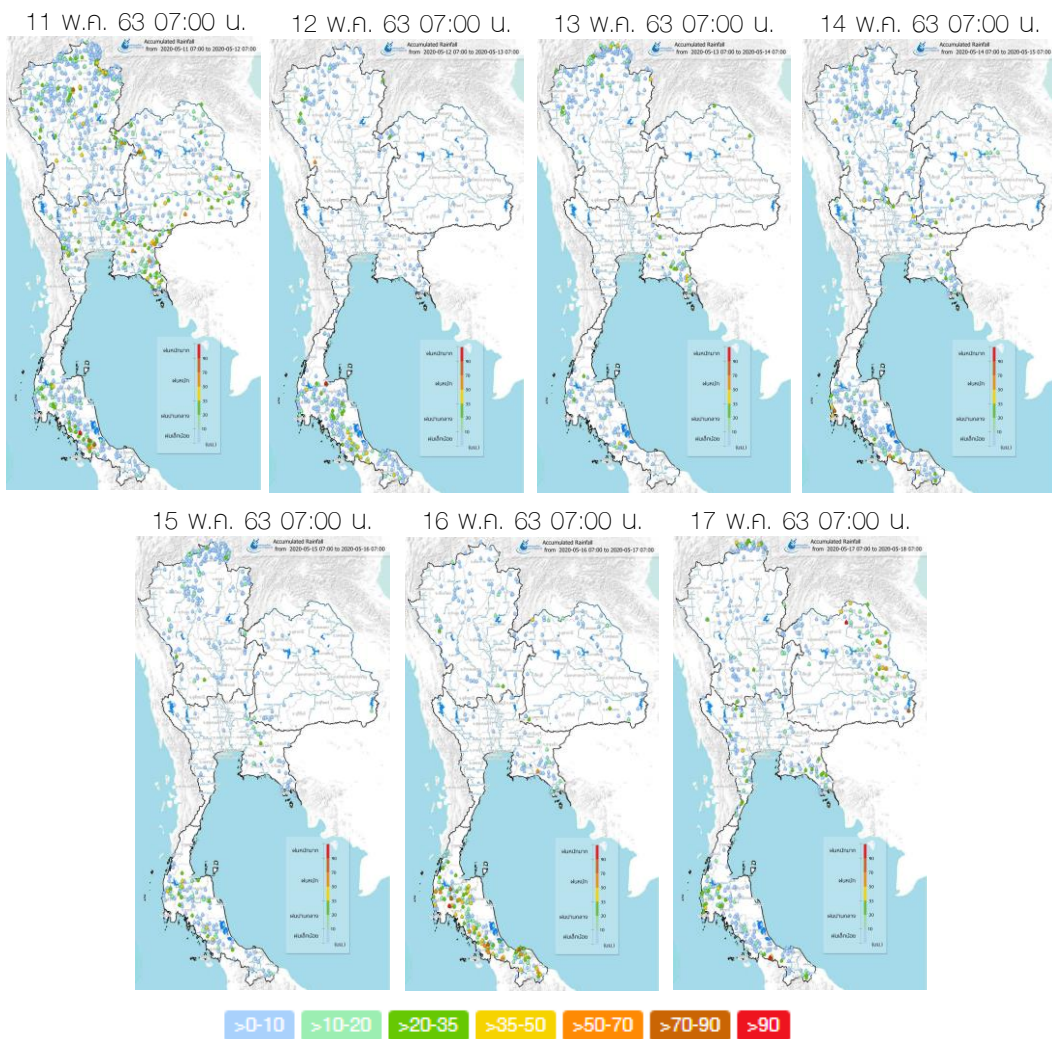
เรดาร์สุราษฎร์ธานี



ที่มา:กรมอุตุนิยมวิทยาและกรมฝนหลวงการบินและการเกษตร
ข้อมูลเพิ่มเติม : <http://www.thaiwater.net/v3/hydro>

ปริมาณฝนรายวันจากสถานีตรวจอากาศ

สปีดาร์นี้บริเวณภาคเหนือมีฝนตกปานกลางถึงตกหนักในวันแรกของสปีดาร์และปริมาณฝนค่อยๆ ลดลงจนถึงปลายสปีดาร์ ภาคตะวันออกเฉียงเหนือมีฝนตกปานกลางถึงตกหนักในวันแรกของสปีดาร์หลังจากนั้นปริมาณฝนลดลงแต่ยังมีฝนตกปานกลางกระจายตัวในบางพื้นที่ช่วงกลางสปีดาร์และมีฝนตกเพิ่มมากขึ้นในวันสุดท้ายของสปีดาร์เนื่องจากอิทธิพลของลมตะวันตกเฉียงใต้ที่พัดปกคลุมบริเวณดังกล่าว ภาคกลางมีฝนตกปานกลางถึงตกหนักในวันแรกของสปีดาร์หลังจากนั้นปริมาณฝนลดลงในช่วงกลางสปีดาร์ถึงปลายสปีดาร์ภาคตะวันออกมีฝนตกปานกลางถึงตกหนักกระจายตัวเป็นระยะๆ เกือบทั้งสปีดาร์ ส่วนภาคใต้มีฝนตกปานกลางถึงตกหนักในบางพื้นที่ของภาคใต้ฝั่งตะวันตกกับมีฝนตกหนักในหลายพื้นที่เพิ่มมากขึ้นในวันที่ 18 พ.ค. 63 เนื่องจากลมตะวันตกเฉียงใต้ที่พัดปกคลุมบริเวณภาคใต้มีกำลังแรงขึ้น



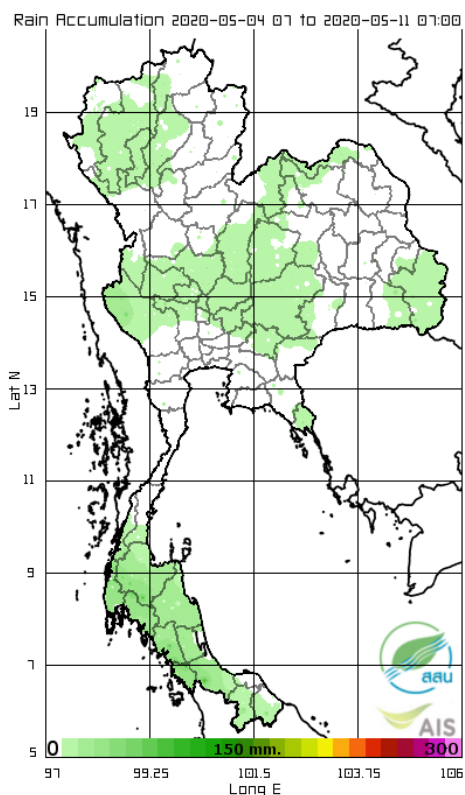
ที่มา: คลังข้อมูลน้ำเลขภูมิอากาศแห่งชาติ

ข้อมูลเพิ่มเติม: <http://www.nhc.in.th/product/latest/img/rain24.jpg>

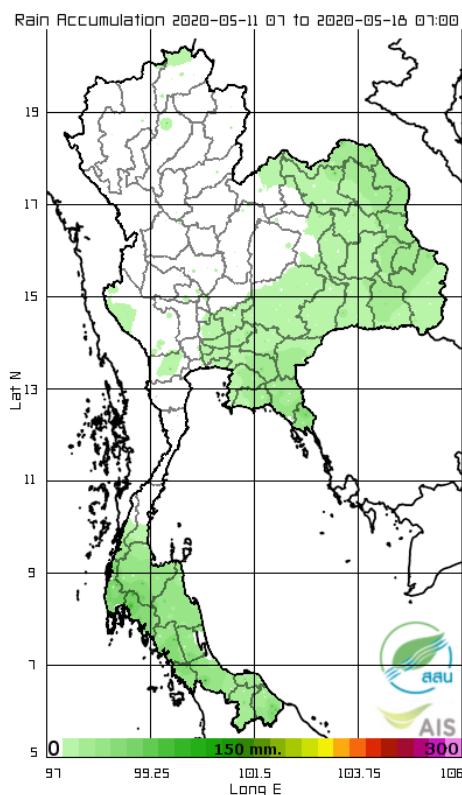
ปริมาณฝนทั้งสปีดาร์

สปีดาร์นี้บริเวณด้านตะวันออกของภาคตะวันออกเฉียงเหนือและภาคตะวันออกมีปริมาณฝนเพิ่มขึ้นจากสปีดาร์ที่ผ่านมา ต่างกับภาคเหนือและภาคกลางที่มีปริมาณฝนลดลง ส่วนภาคใต้มีปริมาณฝนเพิ่มขึ้นจากสปีดาร์ที่ผ่านมาเพียงเล็กน้อย โดยปริมาณฝนสะสม 7 วัน ที่วัดได้จากระบบโทรมาตรของสถาบันสารสนเทศทรัพยากรน้ำสูงสุด 3 อันดับแรก ได้แก่ จังหวัดกระบี่ 151 มิลลิเมตร จังหวัดพังงา 145 มิลลิเมตร และจังหวัดสงขลา 130 มิลลิเมตร

สปีดาร์ที่แล้ว



สปีดาร์นี้



ที่มา: สถาบันสารสนเทศทรัพยากรน้ำและการเกษตร (องค์การมหาชน)

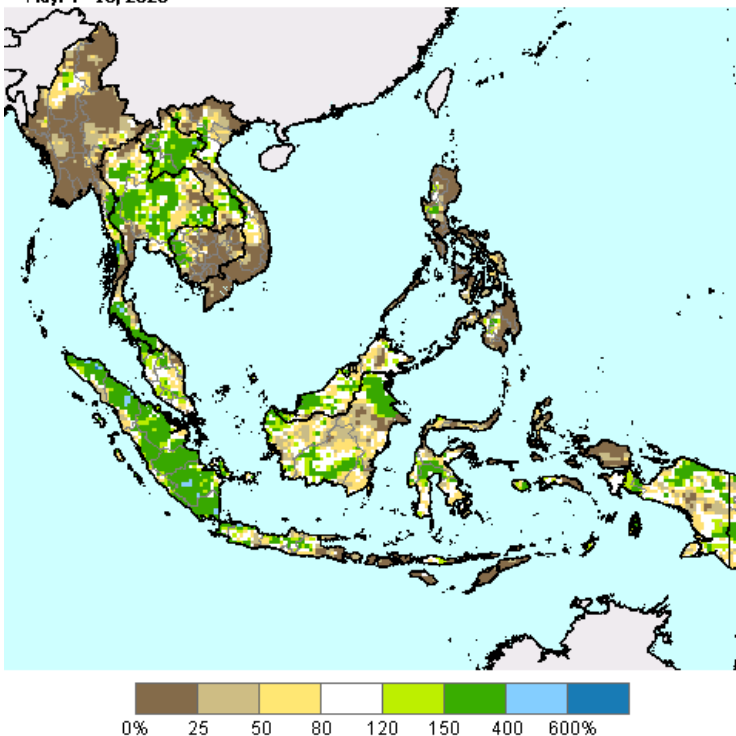
ข้อมูลเพิ่มเติม: http://www.thaiwater.net/DATA/site/content/fs_show_top7.html?type=rain_acc&sort_type=max

สภาวะฝนที่ผิดปกติ

(ในช่วงวันที่ 4-10 พ.ค. 63)

- ภาคเหนือ มีปริมาณฝนต่ำกว่าเกณฑ์ปกติมากถึงใกล้เคียงเกณฑ์ปกติบริเวณชายขอบของภาค และมีปริมาณฝนสูงกว่าเกณฑ์ปกติเล็กน้อยบริเวณตอนกลางของภาค
- ภาคตะวันออกเฉียงเหนือ มีปริมาณฝนต่ำกว่าเกณฑ์ปกติมากถึงใกล้เคียงเกณฑ์ปกติบริเวณตอนกลางของภาค ส่วนด้านตะวันตกและบางพื้นที่ของภาคตะวันออกเฉียงเหนือตอนล่างมีปริมาณฝนสูงกว่าเกณฑ์ปกติเล็กน้อย
- ภาคกลาง พื้นที่ส่วนใหญ่มีปริมาณฝนใกล้เคียงเกณฑ์ปกติถึงสูงกว่าเกณฑ์ปกติเล็กน้อย ส่วนบริเวณภาคกลางตอนล่างมีปริมาณฝนต่ำกว่าเกณฑ์ปกติมาก
- ภาคตะวันออก มีปริมาณฝนใกล้เคียงเกณฑ์ปกติ
- ภาคใต้ มีปริมาณฝนต่ำกว่าเกณฑ์ปกติมากถึงใกล้เคียงเกณฑ์ปกติบริเวณตอนบนของภาค ส่วนภาคใต้ตอนล่างมีปริมาณฝนใกล้เคียงเกณฑ์ปกติถึงสูงกว่าเกณฑ์ปกติเล็กน้อย
- กรุงเทพฯและปริมณฑล มีปริมาณฝนต่ำกว่าเกณฑ์ปกติ

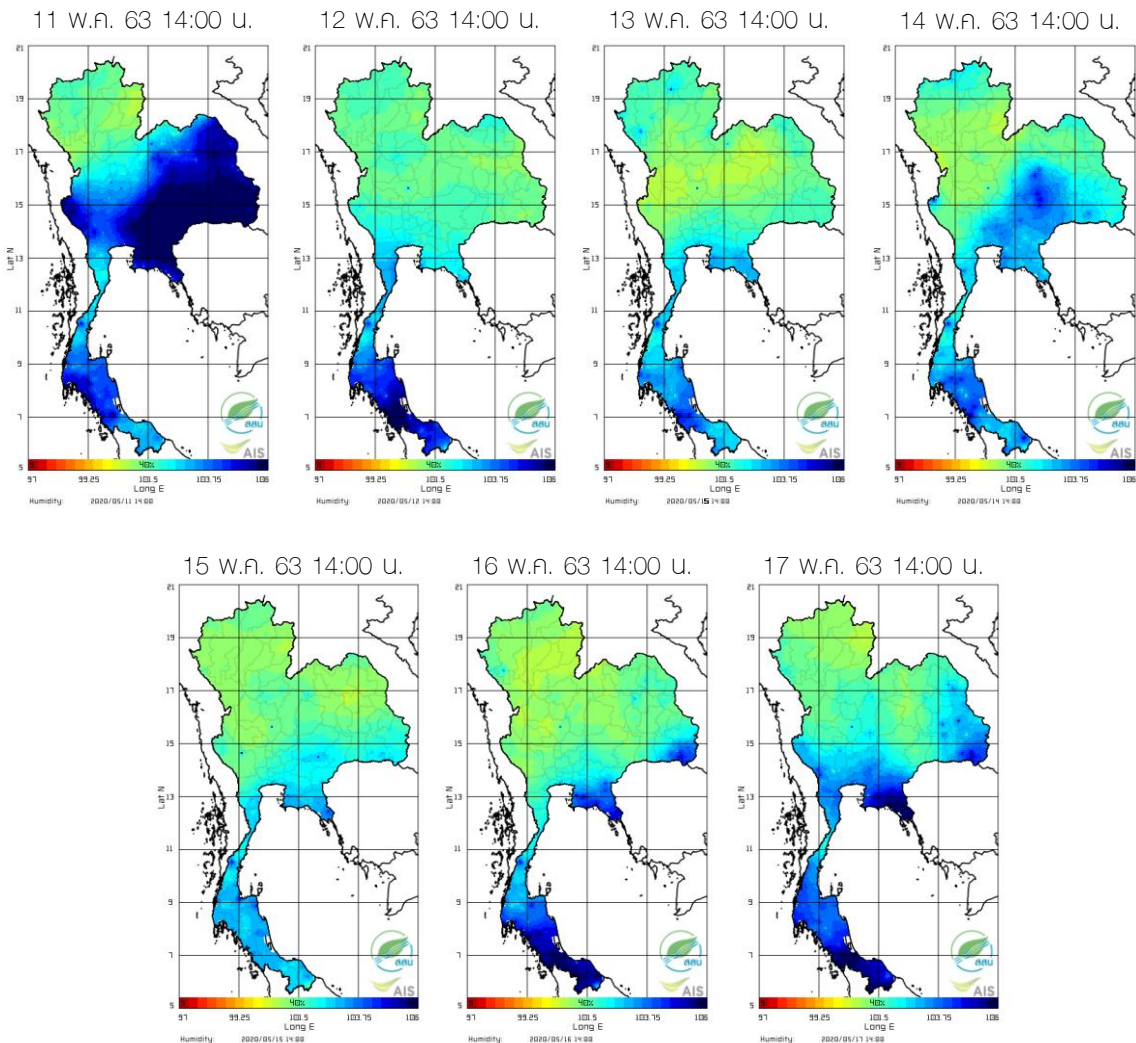
Percent of Normal Precipitation (USAF 557th WW)
May. 4 - 10, 2020



- >600 สูงกว่าเกณฑ์ปกติมาก
- 400-600 สูงกว่าเกณฑ์ปกติ
- 150-400 สูงกว่าเกณฑ์ปกติเล็กน้อย
- 80-150 ใกล้เคียงเกณฑ์ปกติ
- 50-80 ต่ำกว่าเกณฑ์ปกติ
- <=50 ต่ำกว่าเกณฑ์ปกติมาก

ความชื้นในอากาศ

แผนภาพแสดงการกระจายตัวของความชื้นในอากาศของประเทศไทยสะสมช่วงเวลา 14.00 น. ระหว่างวันที่ 11-17 พ.ค. 63 พบว่าบริเวณภาคเหนือมีความชื้นค่อนข้างสูงในช่วงครึ่งแรกของสปีดาร์และความชื้นลดลงเล็กน้อยในช่วงครึ่งหลังของสปีดาร์ ภาคตะวันออกเฉียงเหนือและภาคกลางมีความชื้นในอากาศค่อนข้างสูงเกือบทั้งสปีดาร์กับมีความชื้นในอากาศสูงถึงสูงมากในวันที่ 11 14 และ 17 พ.ค. 63 เนื่องจากมีพายุตกปานกลางถึงตกหนักในช่วงเวลาดังกล่าว ภาคตะวันออกมีความชื้นในอากาศสูงเกือบทั้งสปีดาร์กับมีความชื้นในอากาศสูงมากในช่วงวันที่ 11 และ 17 พ.ค. 63 เนื่องจากมีพายุตกปานกลางถึงตกหนักในหลายพื้นที่ ส่วนภาคใต้มีความชื้นในอากาศสูงมากเป็นระยะๆ ตลอดทั้งสปีดาร์



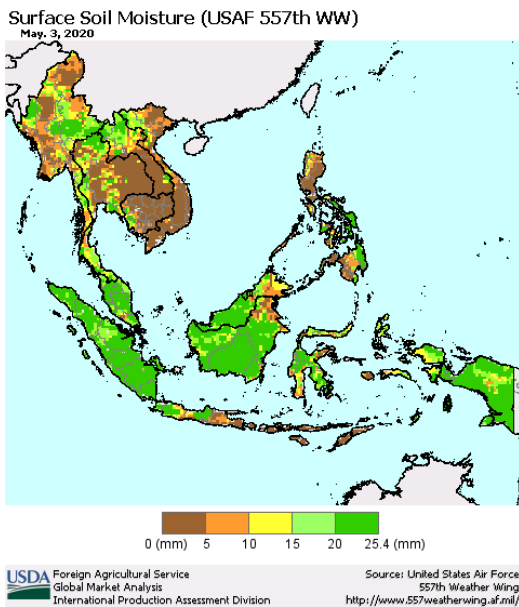
ที่มา: สถาบันสารสนเทศทรัพยากรน้ำและการเกษตร (องค์การมหาชน)

ข้อมูลเพิ่มเติม: http://www.thaiwater.net/DATA/REPORT/php/radar/show_tmplmg.php

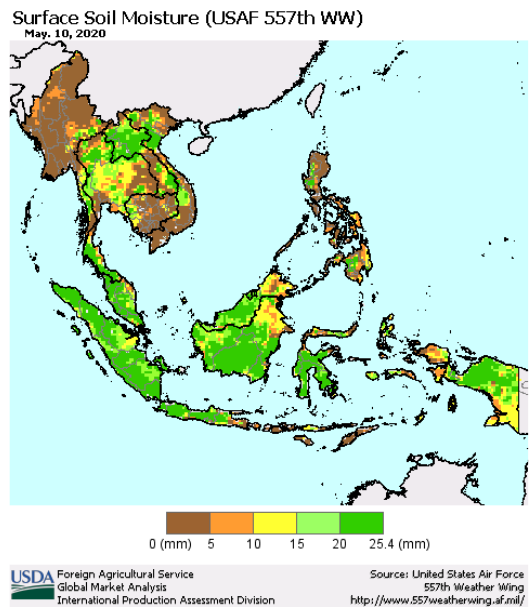
ความชื้นผิวดิน

วันที่ 10 พ.ค. 63 ภาคเหนือ ภาคกลาง พื้นที่ส่วนใหญ่ของภาคตะวันออกเฉียงเหนือ และภาคใต้ตอนล่างมีความชื้นผิวดินเพิ่มมากขึ้นจากเมื่อวันที่ 3 พ.ค. 63 ส่วนภาคตะวันออกและภาคใต้ตอนบนมีความชื้นผิวดินลดลงจากเมื่อวันที่ 3 พ.ค. 63 เพียงเล็กน้อยเท่านั้น

วันที่ 3 พ.ค. 2563



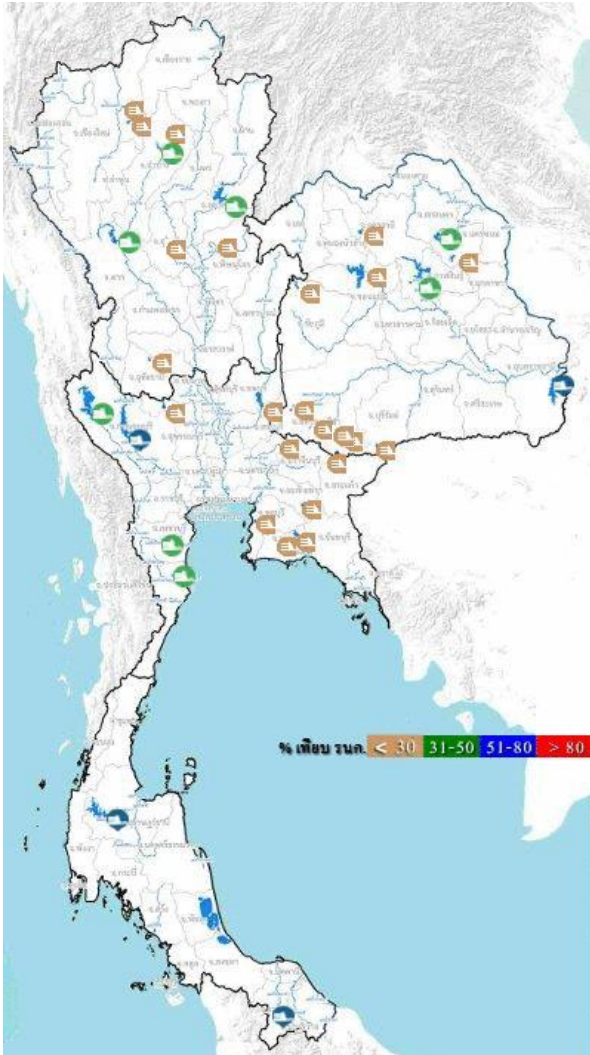
วันที่ 10 พ.ค. 2563



ที่มา: USDA (United States Department of Agriculture)

ที่มา: <https://ipad.fas.usda.gov/cropexplorer/imageview.aspx?regionid=seasia>

สถานการณ์น้ำในเขื่อนขนาดใหญ่ทั่วประเทศ



ปัจจุบันเขื่อนขนาดใหญ่ทั้ง 35 แห่งทั่วประเทศ มีปริมาณน้ำกักเก็บรวมกัน 32,514 ล้านลูกบาศก์เมตร คิดเป็น 46% ของความจุ สถานการณ์อยู่ในเกณฑ์น้ำน้อย โดยเป็นปริมาณน้ำใช้การได้จริง 9,220 ล้านลูกบาศก์เมตร ซึ่งมีเขื่อนที่มีปริมาณน้ำกักเก็บอยู่ในเกณฑ์น้ำน้อย วิกฤตทั้งหมด 23 เขื่อน ได้แก่ เขื่อนแม่จิด (18%) เขื่อนแม่ทอง (24%) เขื่อนทิวคอกหมา (27%) เขื่อนแควน้อย (27%) เขื่อนแม่มอก (23%) เขื่อนลำตะคอง (29%) เขื่อนลำพระเพลิง (9%) เขื่อนอุบลรัตน์ (14%) เขื่อนจุฬาภรณ์ (25%) เขื่อนห้วยหลวง (21%) เขื่อนลำนางรอน (15%) เขื่อนมูลบน (19%) เขื่อนน้ำพุง (28%) เขื่อนลำทะ (15%) เขื่อนป่าสักชลสิทธิ์ (13%) เขื่อนกระเสียว (18%) เขื่อนทับเสลา (20%) เขื่อนบางพระ (18%) เขื่อนหนองปลาไหล (18%) เขื่อนคลองสียัด (12%) เขื่อนขุนด่านปราการชล (14%) เขื่อนประแสร์ (7%) และเขื่อนนฤดินทรจินดา (27%)

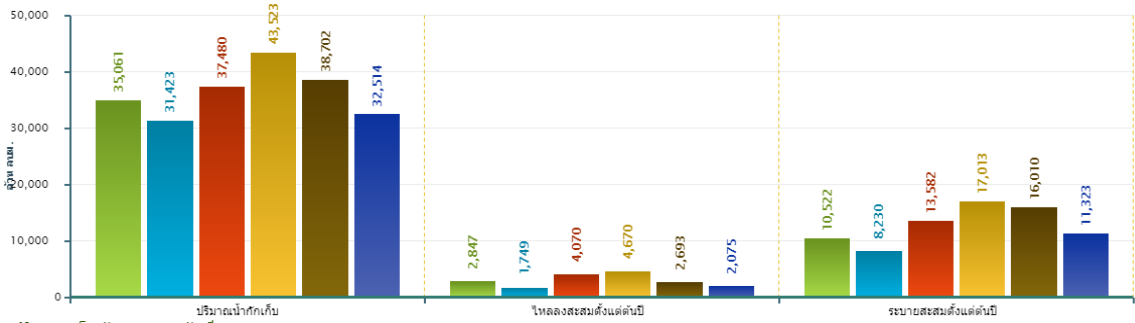
ที่มา: คลังข้อมูลน้ำและภูมิอากาศแห่งชาติ

ข้อมูลเพิ่มเติม : <http://watersituation.thaiwater.net/v1/public/report/dam>

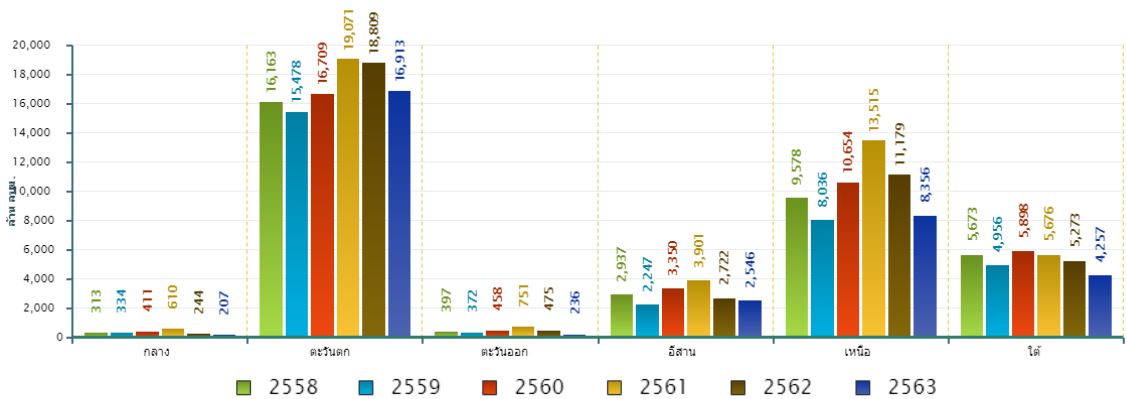
สถานการณ์น้ำในเขื่อนขนาดใหญ่ทั่วประเทศ

วันที่ 18 พ.ค. 63 ปริมาณน้ำกักเก็บในเขื่อนขนาดใหญ่ทั้ง 35 แห่งทั่วประเทศ มีอยู่ 32,514 ล้านลูกบาศก์เมตร ทั้งนี้หากเปรียบเทียบข้อมูลรายภาคจะพบว่าปริมาณน้ำกักเก็บของปี 2563 ภาคกลาง ภาคตะวันออก และภาคใต้มีปริมาณน้ำกักเก็บน้อยที่สุด ภาคตะวันออกเฉียงเหนือและภาคเหนือมีปริมาณน้ำกักเก็บน้อยสุดเป็นอันดับที่ 2 รองจากปี 2559 ภาคตะวันตกมีปริมาณน้ำกักเก็บมากที่สุดเป็นอันดับที่ 3 รองจากปี 2561 และปี 2562 สำหรับปริมาณน้ำไหลลงอ่างฯ สะสมตั้งแต่ต้นปี มีปริมาณ 2,075 ล้านลูกบาศก์เมตร ซึ่งเป็นปริมาณน้ำไหลลงอ่างฯ สะสมที่น้อยที่สุดเป็นอันดับที่ 2 รองจากปี 2559 และปริมาณน้ำระบายสะสมตั้งแต่ต้นปีมีปริมาณ 11,323 ล้านลูกบาศก์เมตร ซึ่งเป็นปริมาณน้ำระบายสะสมที่น้อยที่สุดเป็นอันดับที่ 3 รองจากปี 2559 และ 2558 ตามลำดับ

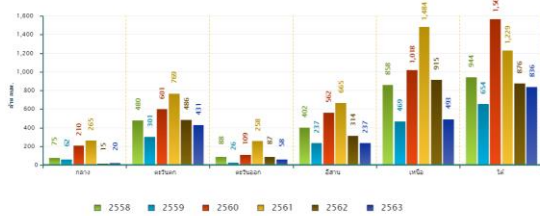
สถานการณ์น้ำในอ่างเก็บน้ำขนาดใหญ่ วันที่ 18 พฤษภาคม



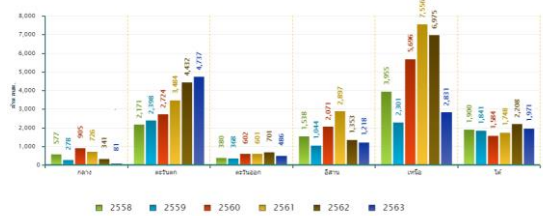
ปริมาณเก็บกักรายภาค วันที่ 18 พฤษภาคม



ปริมาณน้ำไหลลงอ่างฯสะสมตั้งแต่ปีรวมภาค วันที่ 18 พฤษภาคม



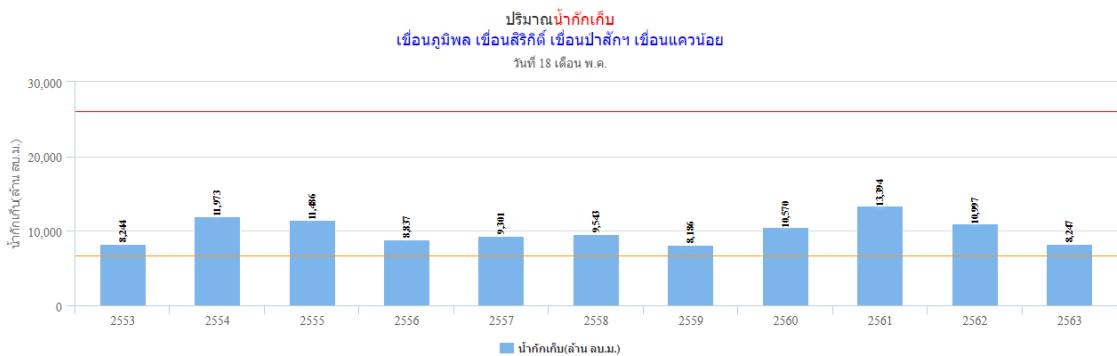
ปริมาณน้ำระบายสะสมตั้งแต่ปีรวมภาค วันที่ 18 พฤษภาคม



ที่มา: คลังข้อมูลน้ำและภูมิอากาศแห่งชาติ

สถานการณ์น้ำในเขื่อนพื้นที่ลุ่มน้ำเจ้าพระยา

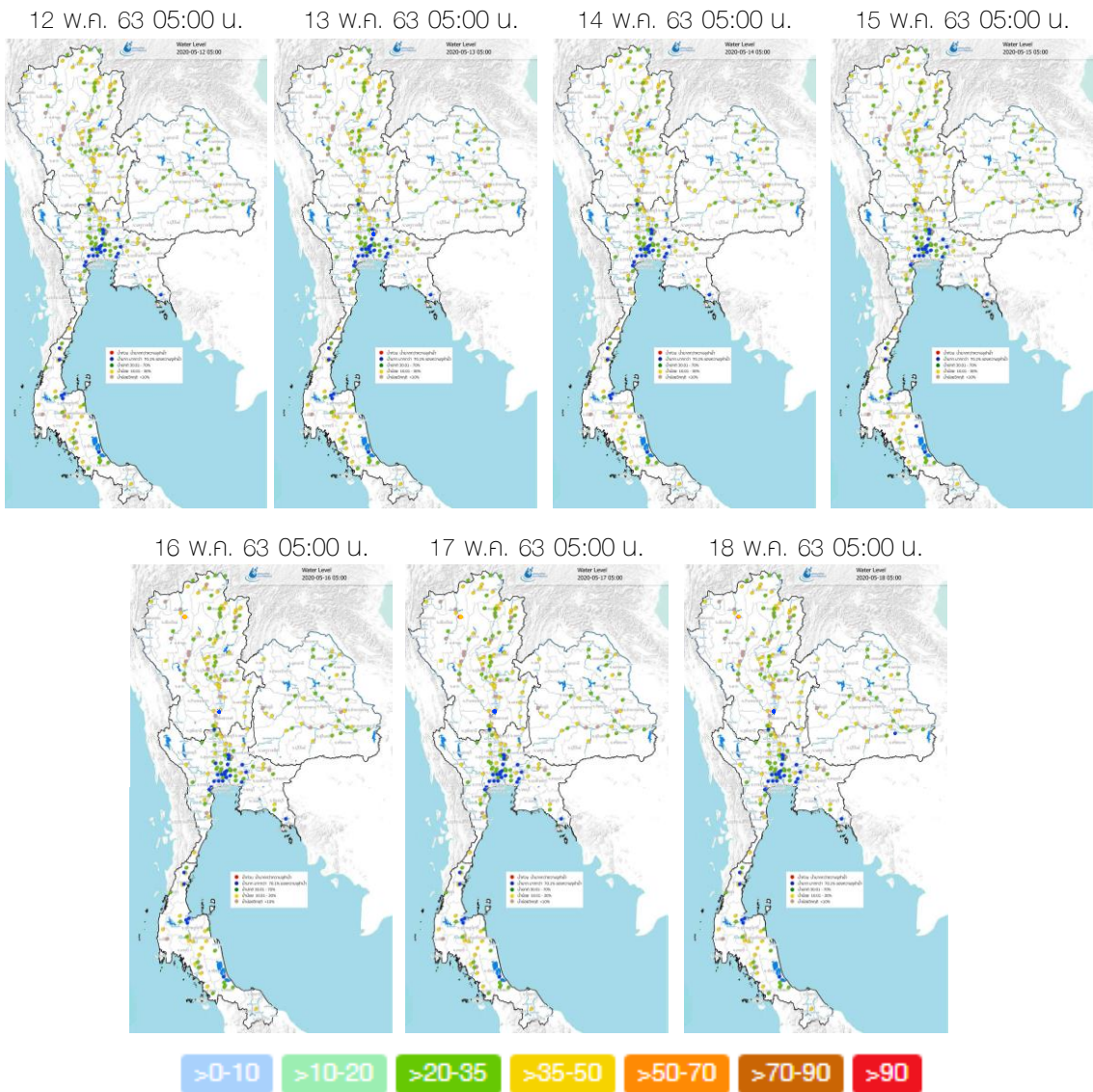
วันที่ 18 พ.ค. 63 เขื่อนขนาดใหญ่ทั้ง 4 เขื่อนหลักในลุ่มน้ำเจ้าพระยา มีปริมาณน้ำกักเก็บรวมกัน 8,247 ล้านลูกบาศก์เมตร ซึ่งเป็นมีปริมาณน้ำกักเก็บที่มากกว่าปี 2553 ที่เกิดภัยแล้งรุนแรงในพื้นที่ลุ่มน้ำเจ้าพระยาอยู่เพียง 3 ล้านลูกบาศก์เมตร แต่ยังคงมีปริมาณน้ำกักเก็บน้อยกว่าปี 2558 ที่เกิดภัยแล้งรุนแรงอยู่ 1,296 ล้านลูกบาศก์เมตร โดยเป็นปริมาณน้ำใช้การเพียง 1,551 ล้านลูกบาศก์เมตร ซึ่งถือเป็นปริมาณน้ำที่เหลืออยู่น้อยมาก ทั้งนี้ประมาณการความต้องการใช้น้ำในช่วงฤดูแล้งและช่วงต้นฤดูฝนของปี 2563 สำหรับอุปโภค-บริโภค การเกษตร และรักษาระบบนิเวศอยู่ที่ 12,000 ล้านลูกบาศก์เมตร ดังนั้นจึงต้องกักเก็บน้ำเพิ่มอีก 10,449 ล้านลูกบาศก์เมตร



ที่มา : คลังข้อมูลน้ำและภูมิอากาศแห่งชาติ

ระดับน้ำในแม่น้ำสายหลัก

จากการตรวจวัดข้อมูลระดับน้ำในแม่น้ำสายหลักในช่วงสัปดาห์นี้ พบว่าระดับน้ำในแม่น้ำสายหลักของภาคเหนือมีระดับน้ำน้อยถึงน้อยวิกฤต ภาคตะวันออกเฉียงเหนือมีระดับน้ำน้อย โดยเฉพาะบริเวณต้นน้ำแม่งวงแม่น้ำชี ภาคกลางและภาคตะวันออกมีระดับน้ำปานกลางถึงน้ำมาก และมีน้ำล้นตลิ่งบริเวณปากแม่น้ำในช่วงน้ำทะเลหนุนสูงที่สถานีคลองมหาชัย วัดพันท้ายนรสิงห์ อำเภอเมืองสมุทรสาคร จังหวัดสมุทรสาคร ส่วนภาคใต้มีระดับน้ำปานกลางถึงน้ำน้อย



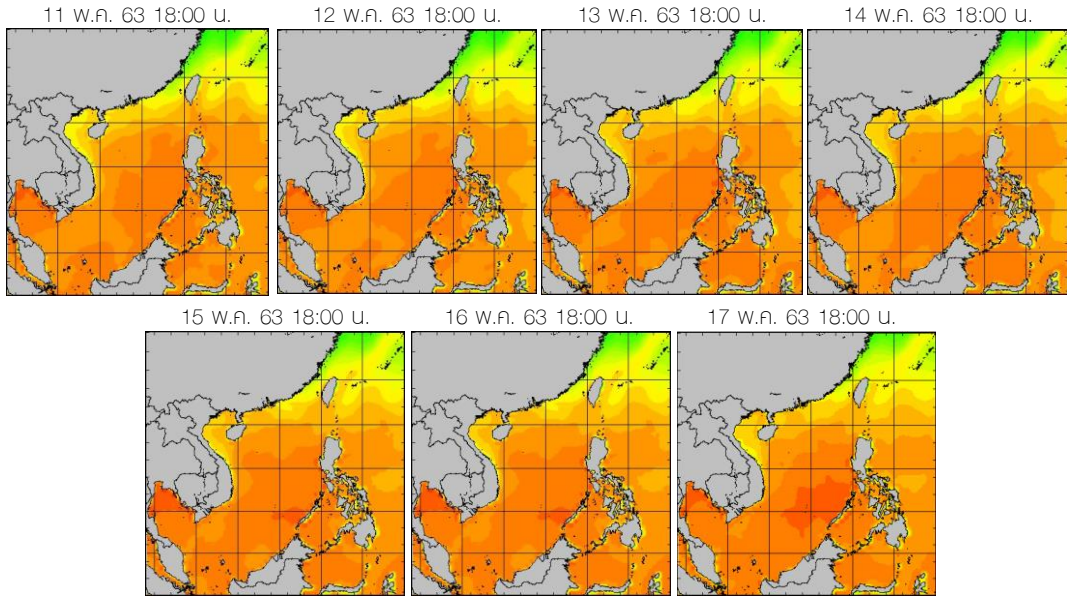
ที่มา: คลังข้อมูลน้ำและภูมิอากาศแห่งชาติ

ข้อมูลเพิ่มเติม: http://www.nhc.in.th/product/history/map/water_level

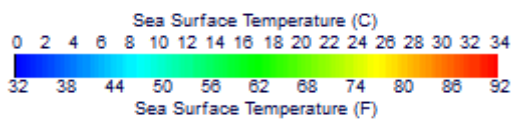
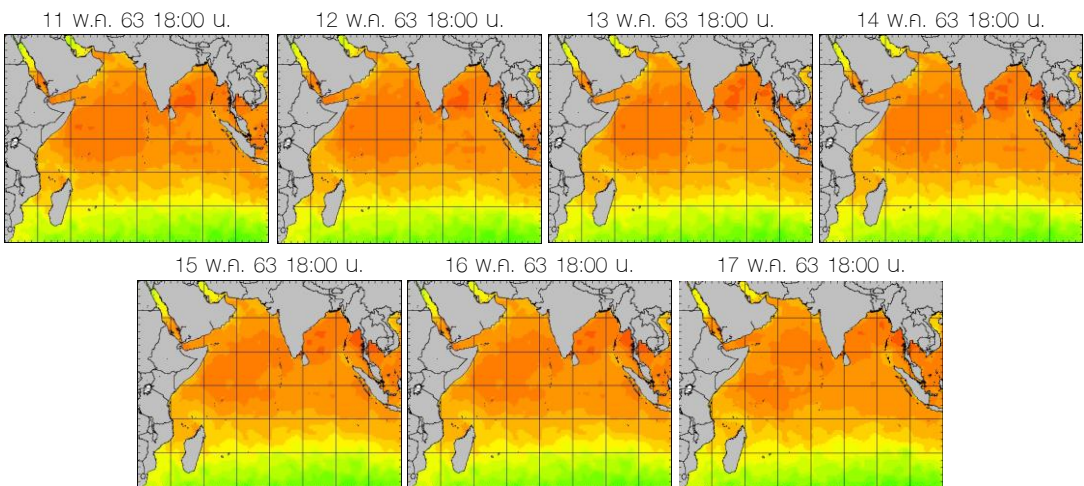
อุณหภูมิผิวน้ำทะเล

สปีดาร์นี้ทะเลอ่าวไทยและทะเลอันดามันมีอุณหภูมิประมาณ 28-30 องศาเซลเซียส ตลอดทั้งสปีดาร์

ฝั่งอ่าวไทย



ฝั่งอันดามัน



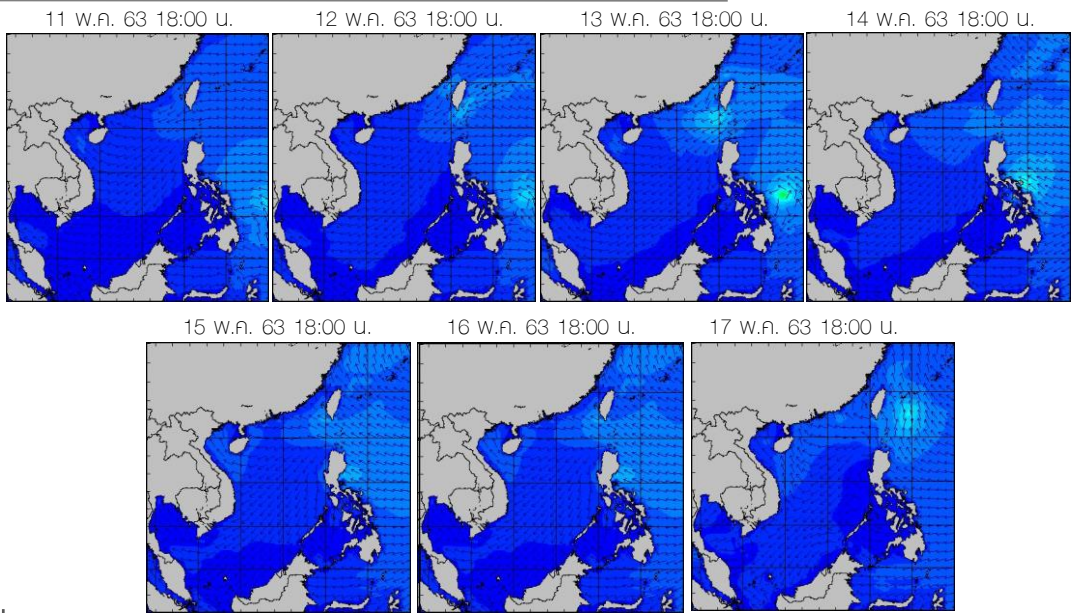
ที่มา: Oceanweather, Inc.

ข้อมูลเพิ่มเติม: https://www.thaiwater.net/DATA/REPORT/php/show_sst.php
https://www.thaiwater.net/DATA/REPORT/php/show_amdsst.php

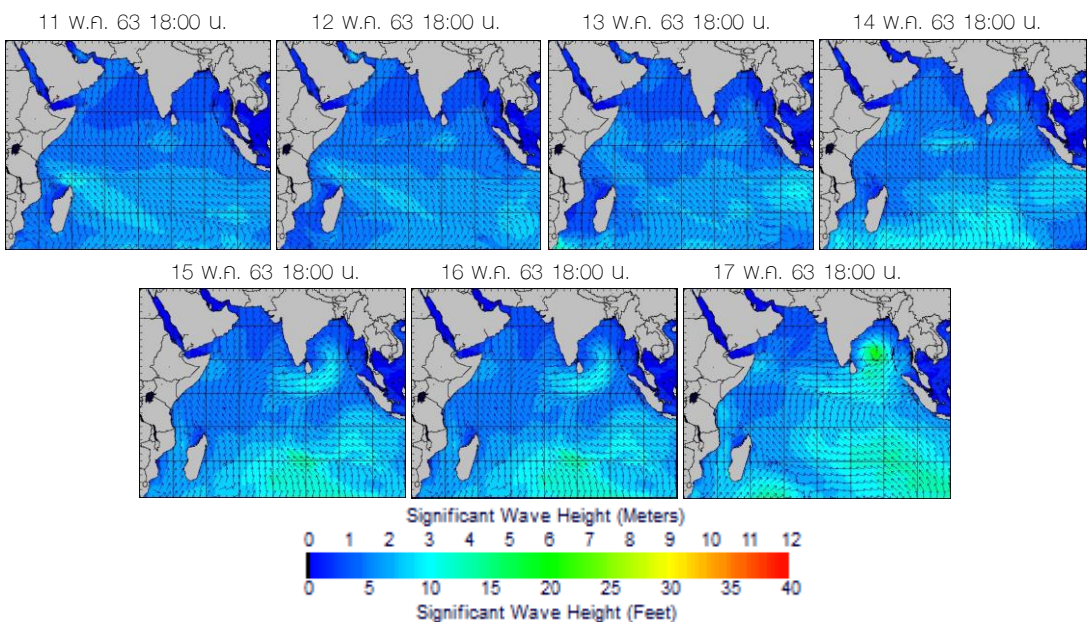
ความสูงและทิศทางคลื่นทะเล

สปีดาร์นี้บริเวณทะเลอ่าวไทยมีคลื่นสูงประมาณ 1 เมตร ตลอดทั้งสปีดาร์ ส่วนทะเลอันดามันมีคลื่นสูงประมาณ 1-1.5 เมตร ในช่วงครึ่งแรกของสปีดาร์ หลังจากนั้นลมตะวันตกและลมตะวันตกเฉียงใต้มีกำลังแรงขึ้น ทำให้คลื่นลมในทะเลอันดามันสูงขึ้น โดยมีความสูงคลื่นประมาณ 2 เมตร ในช่วงครึ่งหลังของสปีดาร์

ฝั่งอ่าวไทย



ฝั่งอันดามัน



ที่มา: Oceanweather, Inc.

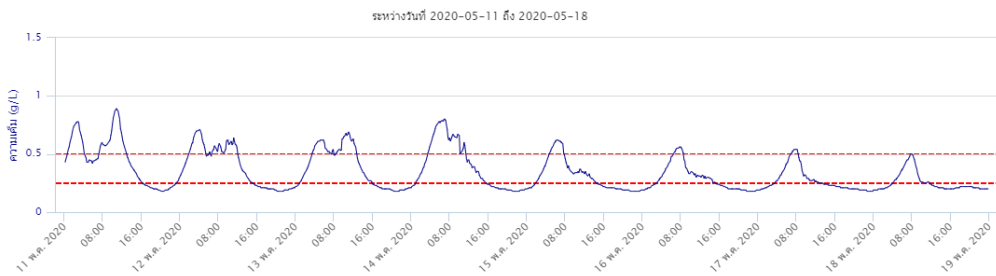
ข้อมูลเพิ่มเติม: http://www.thaiwater.net/DATA/REPORT/php/show_wave.php?zone=Ind

http://www.thaiwater.net/DATA/REPORT/php/show_wave.php?zone=scs

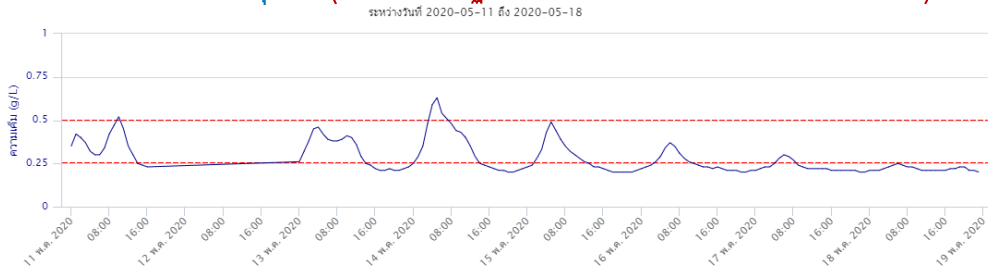
น้ำเค็มรุก

จากการตรวจวัดค่าความเค็มในแม่น้ำสายหลัก พบว่า บริเวณแม่น้ำเจ้าพระยาที่สถานีสำแลมีค่าความเค็มเกินเกณฑ์มาตรฐานน้ำดิบเพื่อผลิตน้ำประปาในช่วงต้นสัปดาห์หลังจากนั้นค่าความเค็มค่อยๆ ลดลงจนถึงปลายสัปดาห์ และมีความเค็มสูงสุด 0.89 กรัม/ลิตร ในวันที่ 11 พ.ค. 63 แม่น้ำท่าจีนที่สถานีกระทุ่มแบนมีค่าความเค็มเกินเกณฑ์มาตรฐานน้ำดิบเพื่อผลิตน้ำประปาในช่วงวันที่ 11 และ 14 พ.ค. 63 โดยมีค่าความเค็มสูงสุด 0.63 กรัม/ลิตร ในวันที่ 14 พ.ค. 63 ส่วนแม่น้ำบางปะกงที่สถานีบางแตนและแม่น้ำแม่กลองที่สถานีอัมพวา มีค่าความเค็มอยู่ในเกณฑ์ปกติตลอดทั้งสัปดาห์

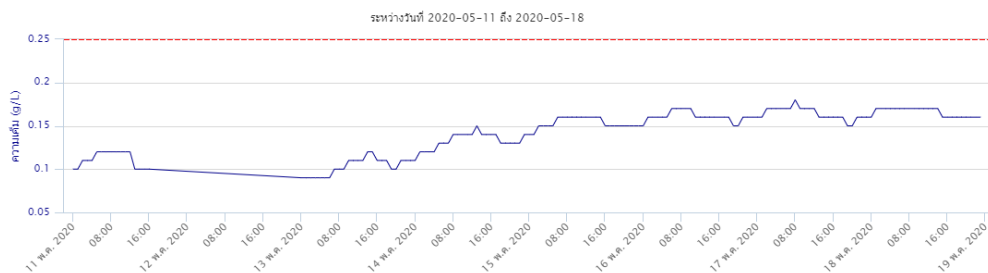
แม่น้ำเจ้าพระยา ณ สถานีสำแล (เกณฑ์มาตรฐานน้ำดิบเพื่อผลิตน้ำประปา 0.50 กรัม/ ลิตร)



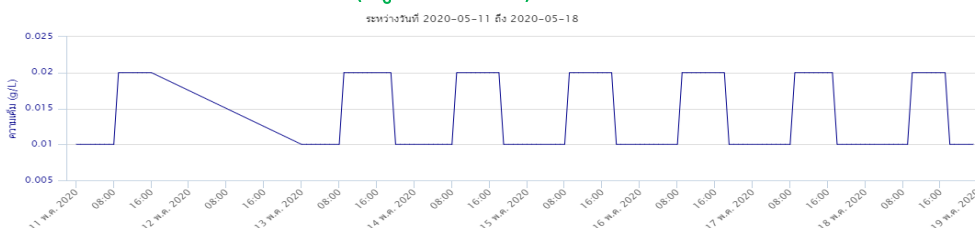
แม่น้ำท่าจีน ณ สถานีกระทุ่มแบน (เกณฑ์มาตรฐานน้ำดิบเพื่อผลิตน้ำประปา 0.50 กรัม/ ลิตร)



แม่น้ำบางปะกง ณ สถานีบางแตน (อยู่ในเกณฑ์ปกติ)



แม่น้ำแม่กลอง ณ สถานีอัมพวา (อยู่ในเกณฑ์ปกติ)



ที่มา: คลังข้อมูลน้ำและอากาศแห่งชาติ

ข้อมูลเพิ่มเติม: <http://www.thaiwater.net/v3/salinity>

แผน/ผลการเพาะปลูกพืชในช่วงฤดูแล้ง ปี 2562

ปัจจุบันประเทศไทยมีการปลูกข้าวนาปรังและพืชไร่-พืชผักเกินจากแผนที่วางไว้ โดยมีการเพาะปลูกไปแล้วทั้งสิ้น 167.69% ซึ่งบริเวณที่มีการเพาะปลูกเกินจากแผนที่วางไว้ ได้แก่ ภาคเหนือเกินจากแผน 33.57% ภาคตะวันออกเฉียงเหนือเกินจากแผน 9.93% และภาคตะวันออกเกินจากแผน 8.90% และเมื่อพิจารณาในรายละเอียด พบว่า มีการปลูกข้าวนาปรังไปแล้ว 182.27% โดยภาคที่มีการเพาะปลูกเกินจากแผนที่วางไว้ ได้แก่ ภาคเหนือเกินจากแผน 56.21% ภาคตะวันออกเกินจากแผน 14.24% และภาคตะวันออกเฉียงเหนือเกินจากแผน 13.22% ส่วนพืชไร่-พืชผักมีการเพาะปลูกไปแล้ว 103.05% โดยภาคเหนือมีการเพาะปลูกเกินจากแผนที่วางไว้ 5.42% % นอกจากนี้ ในส่วนของลุ่มน้ำเจ้าพระยาที่กรมชลประทานได้ประกาศให้งดการเพาะปลูกข้าวนาปรัง แต่กลับมีเกษตรกรปลูกข้าวไปถึง 1.98 ล้านไร่ รวมถึงมีการปลูกพืชไร่-พืชผักไปแล้วถึง 0.05 ล้านไร่

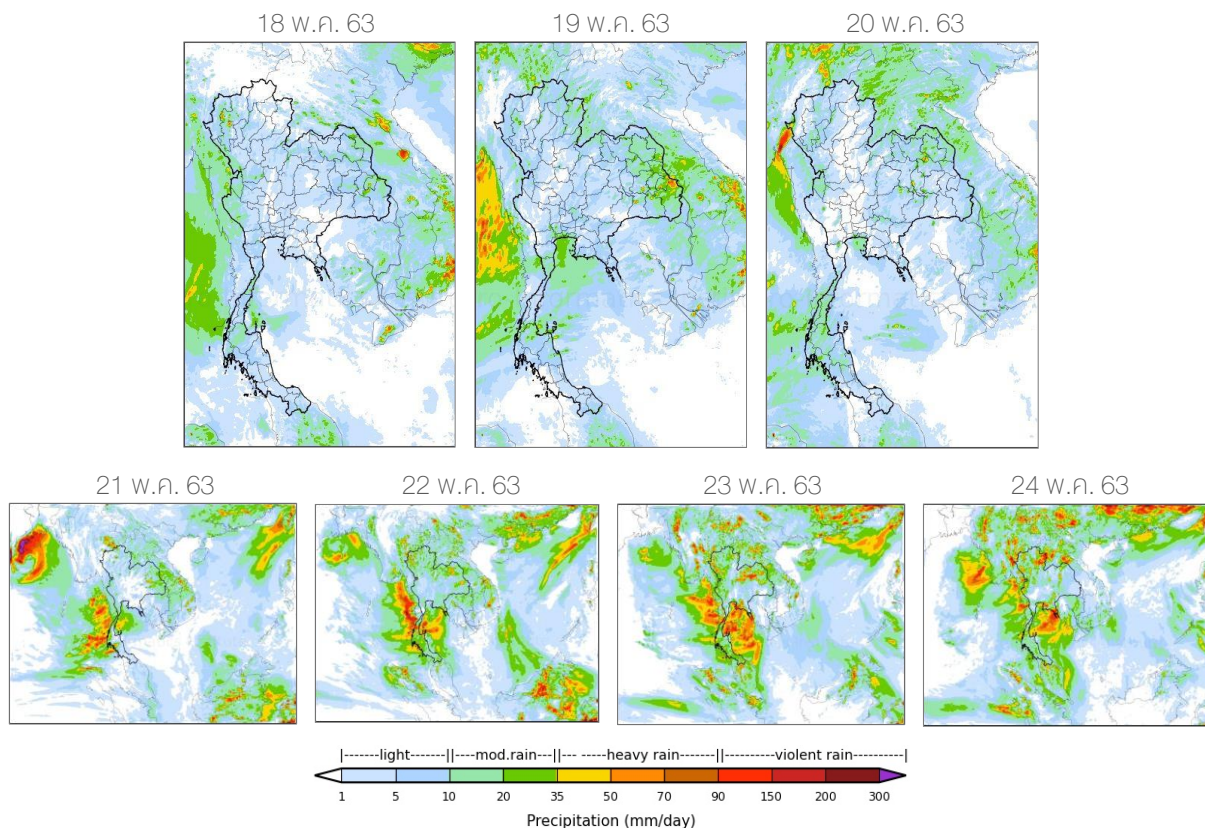
ภาค	ข้าวนาปรัง					พืชไร่-พืชผัก				รวม				
	แผน (ล้านไร่)	ผล (ล้านไร่)	%	เสียหาย	เที่ยว (ล้านไร่)	แผน (ล้านไร่)	ผล (ล้านไร่)	%	เที่ยว (ล้านไร่)	แผน (ล้านไร่)	ผล (ล้านไร่)	%	เสียหาย	เที่ยว (ล้านไร่)
เหนือ	0.25	0.38	156.21	0.001	0.26	0.20	0.21	105.42	0.21	0.44	0.59	133.57	0.001	0.47
ตะวันออกเฉียงเหนือ	0.59	0.67	113.22	0.0003	0.63	0.04	0.03	63.10	0.03	0.63	0.70	109.93	0.0003	0.65
กลาง	0.03	0.01	38.48		0.01	0.002	0.0002	10.13		0.03	0.01	36.96		0.01
ตะวันออก	0.20	0.23	114.24		0.22	0.03	0.02	74.84	0.01	0.23	0.25	108.90		0.23
ตะวันตก	0.98	0.92	93.43		0.18	0.22	0.22	97.18	0.02	1.20	1.13	94.12		0.19
ใต้	0.26	0.02	7.06		0.01	0.03	0.009	31.46	0.002	0.29	0.03	9.33		0.02
ลุ่มน้ำเจ้าพระยา	-	1.98		0.027	1.90	-	0.05		0.03	-	2.04		0.027	1.93
ทั้งประเทศ	2.31	4.21	182.27	0.028	3.21	0.52	0.54	103.05	0.28	2.83	4.75	167.69	0.028	3.49

หมายเหตุ : ภาคเหนือ ภาคกลาง ภาคตะวันออก และภาคตะวันตก หักลบพื้นที่ในเขตลุ่มน้ำเจ้าพระยา ที่ใช้น้ำจากอ่างเก็บน้ำภูมิพล, อ่างเก็บน้ำสิริกิติ์, อ่างเก็บน้ำแควน้อยบำรุงแดน และอ่างเก็บน้ำป่าสักชลสิทธิ์

ที่มา : กรมชลประทาน ข้อมูล ณ วันที่ 13 พฤษภาคม 2563

สถานการณ์ฝน 7 วันข้างหน้า

- วันที่ 18-20 พ.ค. 63 พายุไซโคลน “อำพัน” ที่ปกคลุมบริเวณอ่าวเบงกอลได้ทวีกำลังแรงขึ้นเป็นพายุไซโคลนระดับ 4 และมีแนวโน้มเคลื่อนตัวเข้าสู่อ่าวเบงกอลตอนบน ทำให้ลมตะวันตกและลมตะวันตกเฉียงใต้ที่พัดปกคลุมประเทศไทยมีกำลังแรงขึ้น ประกอบกับมีหย่อมความกดอากาศต่ำปกคลุมบริเวณประเทศไทยตอนบน ส่วนลมใต้และลมตะวันออกเฉียงใต้ที่พัดนำความชื้นเข้าสู่ประเทศไทยตอนบน ส่งผลให้บริเวณประเทศไทยตอนบนและด้านตะวันตกของประเทศจะมีฝนตกเพิ่มมากขึ้น มีฝนฟ้าคะนองและลมกระโชกแรงในบางพื้นที่โดยเฉพาะบริเวณด้านตะวันตกของประเทศ
- วันที่ 21-24 พ.ค. 63 พายุไซโคลน “อำพัน” บริเวณอ่าวเบงกอลตอนบนจะเคลื่อนตัวเข้าสู่บริเวณชายฝั่งของประเทศอินเดียและบังคลาเทศ ทำให้ลมตะวันตกและลมตะวันตกเฉียงใต้ที่พัดปกคลุมประเทศไทยมีกำลังอ่อนลง ประกอบกับลมใต้และลมตะวันออกเฉียงใต้ที่พัดนำความชื้นเข้าสู่ประเทศไทย ส่งผลให้ประเทศไทยจะยังคงมีฝนตกหนักต่อเนื่อง

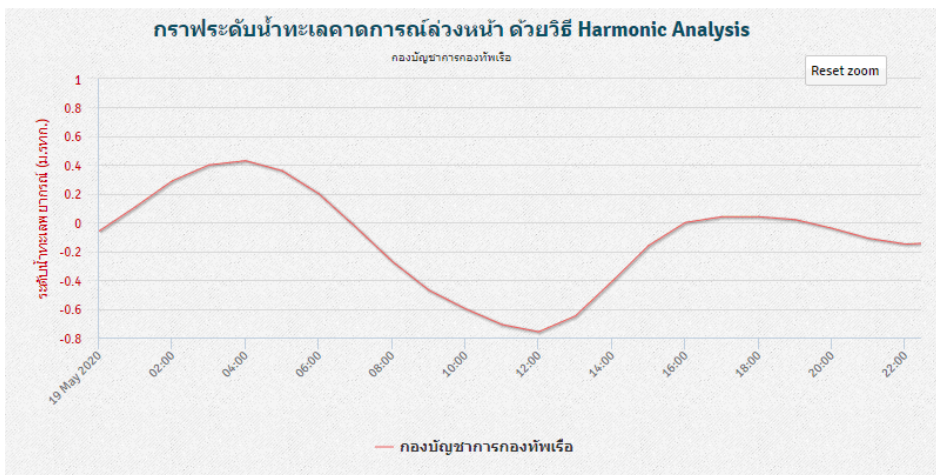


ที่มา: สถาบันสารสนเทศทรัพยากรน้ำ (องค์การมหาชน)
 ข้อมูลเพิ่มเติม: http://live1.haii.or.th/wr_image/index.php

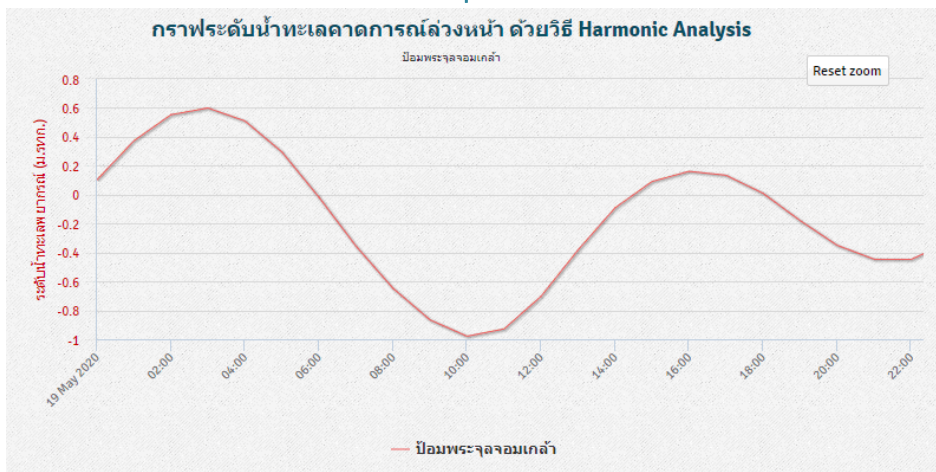
คาดการณ์สภาวะระดับน้ำในแม่น้ำเจ้าพระยา

จากการคาดการณ์สถานการณ์น้ำขึ้น-น้ำลงบริเวณทะเลอ่าวไทย โดยสถาบันสารสนเทศทรัพยากรน้ำ (องค์การมหาชน) คาดว่าวันที่ 19 พ.ค. 63 บริเวณสถานีกองบัญชาการกองทัพเรือ น้ำลงต่ำสุด เวลา 12.00 น. ต่ำกว่าระดับน้ำทะเลปานกลาง 0.76 เมตร และน้ำขึ้นสูงสุด เวลา 04.00 น. สูงกว่าระดับน้ำทะเลปานกลาง 0.43 เมตร ส่วนบริเวณป้อมพระจุลจอมเกล้า น้ำลงต่ำสุด 10.00 น. ต่ำกว่าระดับน้ำทะเลปานกลาง 0.98 เมตร และน้ำขึ้นสูงสุดเวลา 03.00 น. สูงกว่าระดับน้ำทะเลปานกลาง 0.60 เมตร

หน้ากองบัญชาการกองทัพเรือ



ป้อมพระจุลจอมเกล้า

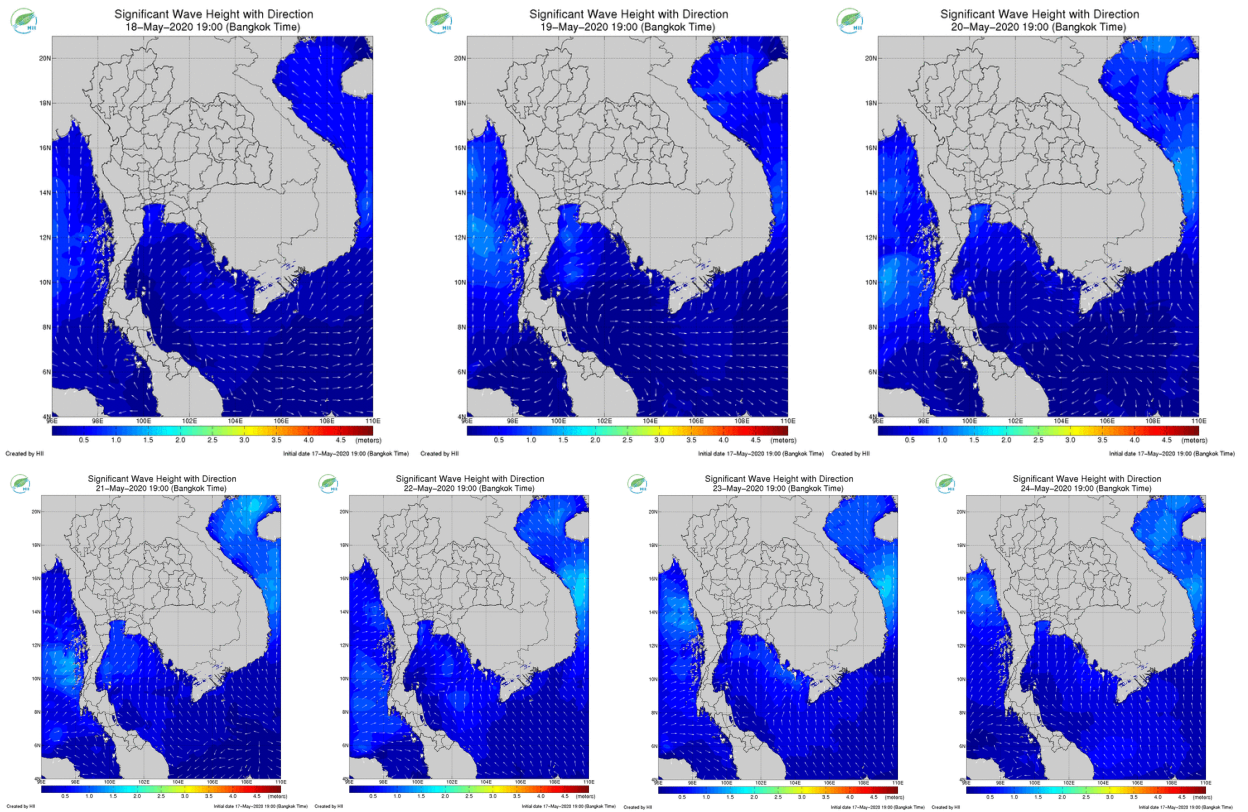


ที่มา:สถาบันสารสนเทศทรัพยากรน้ำ (องค์การมหาชน)

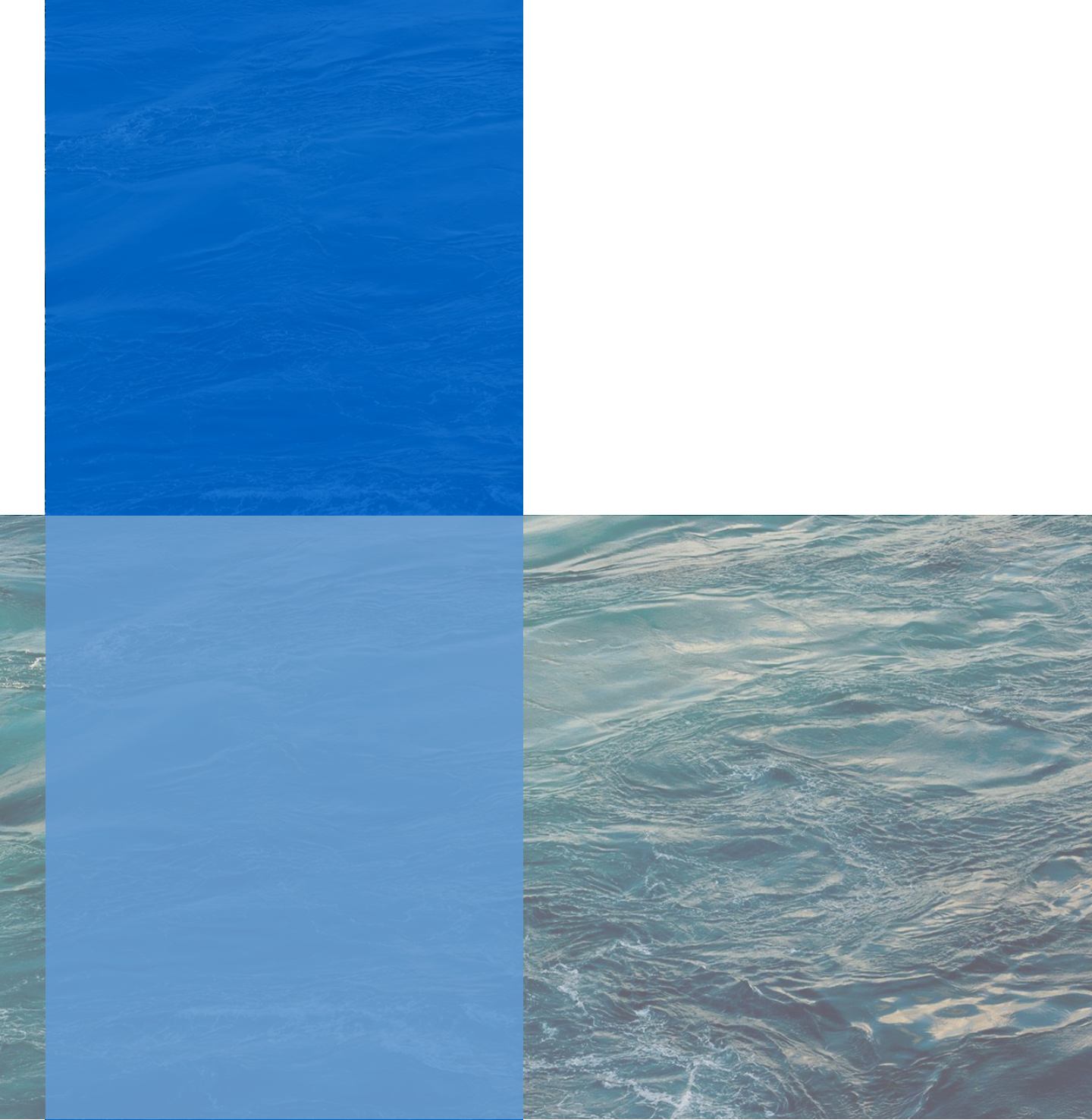
คาดการณ์ความสูงและทิศทางคลื่นทะเล

คาดการณ์ความสูงคลื่นในช่วงวันที่ 18-24 พ.ค. 63 บริเวณทะเลอันดามันและอ่าวไทยจะมีคลื่นสูงประมาณ 1-2 เมตร เนื่องจากอิทธิพลของพายุไซโคลน “อำพัน” บริเวณอ่าวเบงกอลเหนี่ยวนำให้ลมตะวันตกและลมตะวันตกเฉียงใต้ที่พัดปกคลุมทะเลอันดามันและอ่าวไทยจะมีกำลังแรงตลอดช่วง

การคาดการณ์ความสูงและทิศทางคลื่นทะเล ระหว่างวันที่ 18-24 พ.ค. 63



ที่มา: สถาบันสารสนเทศทรัพยากรน้ำ (องค์การมหาชน)
ข้อมูลเพิ่มเติม: <http://www.thaiwater.net/v3/wrf/swan>



คลังข้อมูลน้ำและภูมิอากาศแห่งชาติ
National Hydroinformatics and Climate Data Center

โดย

สถาบันสารสนเทศทรัพยากรน้ำ (องค์การมหาชน)
กระทรวงการอุดมศึกษา วิทยาศาสตร์ วิจัยและนวัตกรรม



รู้น้ำ รู้อากาศ รู้ภัยพิบัติ

www.thaiwater.net

ThaiWater mobile application