

รู้น้ำ รู้อากาศ รู้ทันภัยพิบัติ

www.thaiwater.net

ThaiWater mobile application



คลังข้อมูลน้ำและภูมิอากาศแห่งชาติ

National Hydroinformatics and Climate Data Center

รู้น้ำรู้อากาศ

รายสัปดาห์

ประจำวันที่ 4 พฤษภาคม 2563



จัดทำโดย

สถาบันสารสนเทศทรัพยากรน้ำ (องค์การมหาชน)

กระทรวงการอุดมศึกษา วิทยาศาสตร์ วิจัยและนวัตกรรม

สปีดาร์ที่ผ่านมา

สภาพอากาศ

4 ลักษณะกลุ่มเมฆจากภาพถ่ายดาวเทียม

5 แผนที่ความกดอากาศ

6 สถานการณ์ฝน

- เสดาร์ตรวจอากาศ
- สถานีตรวจอากาศ
- ปริมาณฝนทั้งสปีดาร์

9 สภาวะฝนที่ผิดปกติ

10 ความชื้นในอากาศ

สถานการณ์น้ำ

11 ความชื้นผิวดิน

12 สถานการณ์น้ำในเขื่อน

- น้ำในเขื่อนขนาดใหญ่ทั้งประเทศ
- น้ำในเขื่อนพื้นที่ลุ่มน้ำเจ้าพระยา

15 ระดับน้ำในแม่น้ำสายหลัก

16 สถานการณ์น้ำทะเล

- อุณหภูมิพื้นผิวน้ำทะเล
- ความสูงและทิศทางคลื่นทะเล
- น้ำเค็มรุก

19 แผน/ผล การเพาะปลูกพืชในช่วงฤดูแล้ง

คาดการณ์สปีดาร์หน้า

สภาพอากาศ

20 คาดการณ์ฝน 7 วันข้างหน้า

สถานการณ์น้ำ

21 คาดการณ์ระดับน้ำในแม่น้ำเจ้าพระยา

22 คาดการณ์ความสูงและทิศทางคลื่นทะเล

สรุปสถานการณ์ที่ผ่านมาและคาดการณ์สัปดาห์หน้า

สถานการณ์ปัจจุบัน

สภาพอากาศ : สัปดาห์นี้ความกดอากาศสูงที่ปกคลุมบริเวณตอนบนของประเทศอ่อนกำลังลง ส่งผลให้บริเวณตอนบนของประเทศไทยมีฝนลดลง แต่ยังคงมีฝนตกปานกลางถึงหนักบริเวณภาคเหนือ ภาคกลางด้านฝั่งตะวันตก และภาคตะวันออก ส่วนลมตะวันออกเฉียงใต้และลมตะวันออกเฉียงที่พัดปกคลุมภาคใต้และอ่าวไทยมีกำลังแรงขึ้น ส่งผลให้ภาคใต้มีฝนตกเพิ่มขึ้นตลอดทั้งสัปดาห์ โดยมีปริมาณฝนสะสม 7 วัน ที่วัดได้จากระบบโทรมาตรของสถาบันสารสนเทศทรัพยากรน้ำสูงสุด 3 อันดับแรก ได้แก่ จังหวัดตราด 116 มิลลิเมตร จังหวัดนครศรีธรรมราช 101 มิลลิเมตร และจังหวัดแม่ฮ่องสอน 101 มิลลิเมตร

น้ำในเขื่อน : ปัจจุบันเขื่อนขนาดใหญ่ทั้ง 35 แห่งทั่วประเทศ มีปริมาณน้ำกักเก็บรวมกัน 33,527 ล้านลูกบาศก์เมตร คิดเป็น 47% ของความจุ สถานการณ์อยู่ในเกณฑ์น้ำน้อย โดยเป็นปริมาณน้ำใช้การได้จริง 10,221 ล้านลูกบาศก์เมตร ซึ่งมีเขื่อนที่มีปริมาณน้ำกักเก็บอยู่ในเกณฑ์น้ำน้อยวิกฤตทั้งหมด 21 เขื่อน ได้แก่ เขื่อนแม่จิด (18%) เขื่อนแม่กวงอุดม-ธรา (24%) เขื่อนก๊วคองมา (28%) เขื่อนแควน้อย (30%) เขื่อนแม่กอก (23%) เขื่อนลำตะคอง (30%) เขื่อนลำพระเพลิง (9%) เขื่อนอุบลรัตน์ (14%) เขื่อนจุฬาภรณ์ (23%) เขื่อนห้วยหลวง (23%) เขื่อนสำนางรอง (16%) เขื่อนมูลบน (19%) เขื่อนลำพระ (15%) เขื่อนป่าสักชลสิทธิ์ (13%) เขื่อนกระเสียว (18%) เขื่อนทับเสลา (20%) เขื่อนบางพระ (20%) เขื่อนหนองปลาไหล (15%) เขื่อนคลองสียัด (13%) เขื่อนขุนด่านปราการชล (16%) และเขื่อนประแสร์ (8%)

น้ำในแม่น้ำลำคลอง : จากการตรวจวัดข้อมูลระดับน้ำในแม่น้ำสายหลักในหนึ่งสัปดาห์ที่ผ่านมา พบว่า ระดับน้ำในแม่น้ำสายหลักในภาคเหนือมีระดับน้ำน้อยถึงน้ำน้อยวิกฤต ภาคตะวันออกเฉียงเหนือมีระดับน้ำน้อยโดยเฉพาะบริเวณต้นน้ำของแม่น้ำชี ภาคตะวันออกและภาคกลางมีระดับน้ำปานกลางถึงน้ำมาก และมีน้ำล้นตลิ่งต่ำบริเวณปากแม่น้ำในช่วงน้ำทะเลหนุนสูงบริเวณสถานีคลองมหาชัย วัดพันท้ายนรสิงห์ อำเภอเมืองสมุทรสาคร จังหวัดสมุทรสาคร ส่วนภาคใต้มีระดับน้ำปานกลางถึงน้ำน้อย

คาดการณ์

คาดการณ์ฝน : ช่วงวันที่ 4-6 พ.ค. 63 หย่อมความกดอากาศต่ำปกคลุมบริเวณตอนบนของประเทศ ประกอบกับลมใต้และลมตะวันออกเฉียงใต้ที่พัดนำความชื้นเข้ามาสู่ประเทศไทยตอนบนมีกำลังอ่อนลง ส่งผลให้บริเวณตอนบนของประเทศไทยมีฝนลดลง แต่ยังคงมีฝนตกปานกลางถึงหนักในบางแห่ง ส่วนหย่อมความกดอากาศต่ำปกคลุมบริเวณทะเลอันดามันมีแนวโน้มทวีกำลังแรงขึ้น ทำให้ลมตะวันออกเฉียงใต้และลมตะวันออกเฉียงที่พัดปกคลุมภาคใต้และอ่าวไทยมีกำลังแรงขึ้น ส่งผลให้ภาคใต้มีฝนตกปานกลางถึงหนักในบางแห่ง ส่วนช่วงวันที่ 7-10 พ.ค. 63 หย่อมความกดอากาศต่ำปกคลุมบริเวณตอนบนของประเทศไทย ประกอบกับลมใต้และลมตะวันออกเฉียงใต้ที่พัดนำความชื้นเข้ามาสู่ประเทศไทยตอนบนมีกำลังอ่อนลง ส่งผลให้บริเวณตอนบนของประเทศไทยมีฝนลดลง ส่วนหย่อมความกดอากาศต่ำยังคงปกคลุมบริเวณทะเลอันดามัน ทำให้ลมตะวันออกเฉียงใต้พัดเข้ามาปกคลุมบริเวณภาคใต้ ส่งผลให้ภาคใต้มีฝนตกต่อเนื่อง

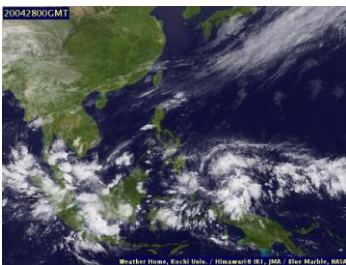
คาดการณ์ระดับน้ำในแม่น้ำเจ้าพระยา : จากการคาดการณ์สถานการณ์น้ำขึ้น-น้ำลงบริเวณทะเลอ่าวไทย โดยสถาบันสารสนเทศทรัพยากรน้ำ (องค์การมหาชน) คาดว่าวันที่ 5 พ.ค. 63 บริเวณสถานีกองบัญชาการกองทัพเรือ น้ำลงต่ำสุด เวลา 12.00 น. ต่ำกว่าระดับน้ำทะเลปานกลาง 0.66 เมตร และน้ำขึ้นสูงสุดเวลา 04.00 น. สูงกว่าระดับน้ำทะเลปานกลาง 0.61 เมตร ส่วนบริเวณป้อมพระจุลจอมเกล้า น้ำลงต่ำสุด 22.00 น. ต่ำกว่าระดับน้ำทะเลปานกลาง 0.82 เมตร และน้ำขึ้นสูงสุดเวลา 04.00 น. สูงกว่าระดับน้ำทะเลปานกลาง 1.00 เมตร

คาดการณ์คลื่น : คาดการณ์ความสูงคลื่นในช่วงวันที่ 4-10 พ.ค. 63 ลมตะวันออกเฉียงใต้และลมตะวันออกเฉียงที่พัดปกคลุมภาคใต้และอ่าวไทยมีกำลังปานกลางส่งผลให้คลื่นลมในอ่าวไทยและอันดามันมีกำลังปานกลาง โดยบริเวณอ่าวไทยตอนล่างมีคลื่นสูงประมาณ 1 เมตร

ลักษณะกลุ่มเมฆจากภาพถ่ายดาวเทียม

สปีดาศนี้มีกลุ่มเมฆปกคลุมหนาแน่นบริเวณภาคใต้ตอนล่างตลอดทั้งสปีดาศ ส่วนบริเวณตอนบนของประเทศมีกลุ่มเมฆปกคลุมบางเบา โดยเฉพาะบริเวณภาคเหนือและภาคกลางตอนบน ในช่วงวันที่ 28-30 เม.ย. 63 หลังจากนั้นก็มีกลุ่มเมฆปกคลุมหนาแน่นกระจุกตัวอยู่บริเวณภาคตะวันออกเฉียงเหนือและภาคตะวันออกในช่วงวันที่ 4 เม.ย. 63

28 เม.ย. 63 07:00 น.



29 เม.ย. 63 07:00 น.



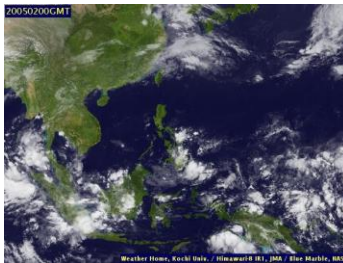
30 เม.ย. 63 07:00 น.



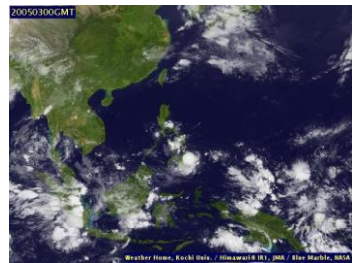
1 พ.ค. 63 07:00 น.



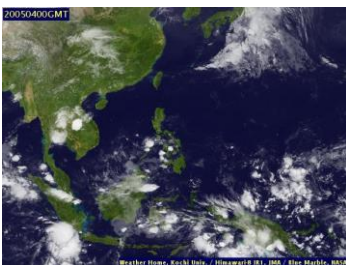
2 พ.ค. 63 07:00 น.



3 พ.ค. 63 07:00 น.



4 พ.ค. 63 07:00 น.

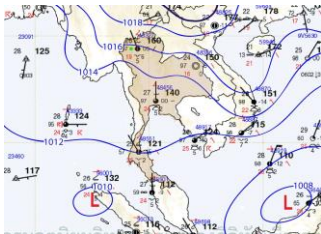


ที่มา: ภาพถ่ายจากดาวเทียม Himawari-8 จัดทำโดย Kochi University.
ข้อมูลเพิ่มเติม: <https://www.thaiwater.net/TyphoonTracking/Goes9.php>

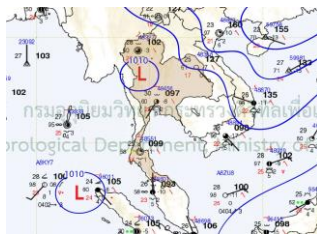
แผนที่อากาศ

สัปดาห์นี้ความกดอากาศสูงที่ปกคลุมบริเวณตอนบนของประเทศอ่อนกำลังลง ส่งผลให้บริเวณตอนบนของประเทศมีฝนลดลง แต่ยังคงมีฝนตกปานกลางถึงหนักบริเวณภาคเหนือ ภาคกลางด้านฝั่งตะวันตก และภาคตะวันออก ส่วนลมตะวันออกเฉียงใต้และลมตะวันออกที่พัดปกคลุมภาคใต้และอ่าวไทยมีกำลังแรงขึ้น ส่งผลให้ภาคใต้มีฝนตกเพิ่มขึ้นตลอดทั้งสัปดาห์

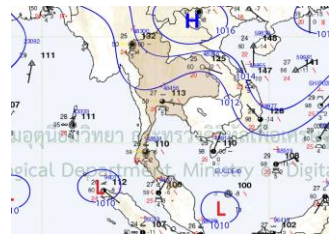
28 เม.ย. 63 07:00 น.



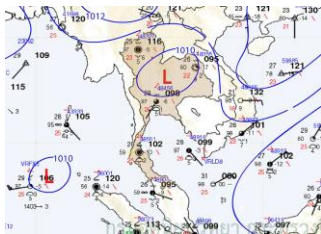
29 เม.ย. 63 07:00 น.



30 เม.ย. 63 07:00 น.



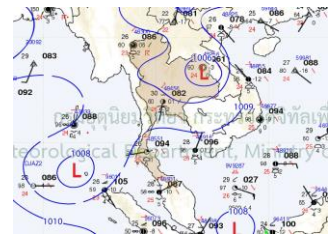
1 พ.ค. 63 07:00 น.



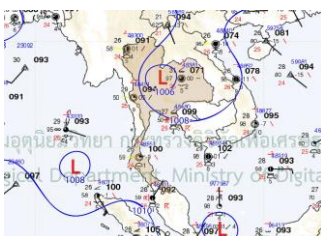
2 พ.ค. 63 07:00 น.



3 พ.ค. 63 07:00 น.



4 พ.ค. 63 07:00 น.



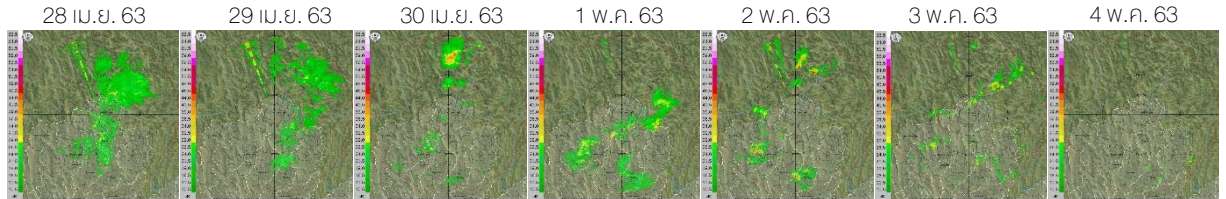
ที่มา: กรมอุตุนิยมวิทยา

ข้อมูลเพิ่มเติม: http://www.thaiwater.net/DATA/REPORT/php/hmain.php?page=/TyphoonTracking/show_weather_map.php

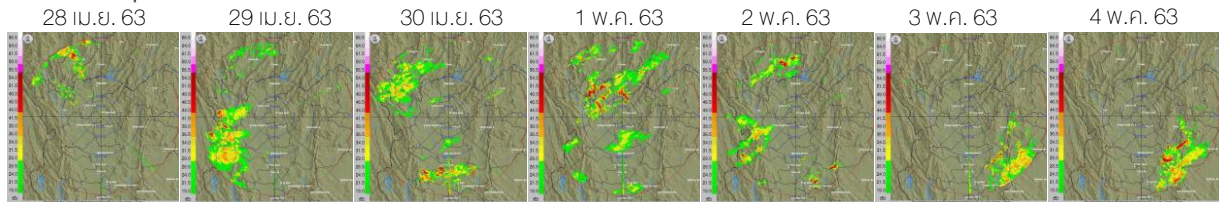
สถานการณ์ฝนจากภาพเรดาร์ตรวจอากาศ

เครือข่ายภาพเรดาร์ตรวจวัดปริมาณฝนของกรมอุตุนิยมวิทยาและกรมฝนหลวงการบินและการเกษตร ได้แก่ เรดาร์เชียงใหม่ เรดาร์พิษณุโลก เรดาร์ขอนแก่น เรดาร์ชัยนาท เรดาร์สตั๊ตหีบ และเรดาร์สุราษฎร์ธานี ตรวจพบกลุ่มฝนตกหนักถึงหนักมากบริเวณภาคเหนือ ภาคกลางด้านฝั่งตะวันตก และภาคตะวันออกตลอดทั้งสัปดาห์ ส่วนบริเวณภาคตะวันออกเฉียงเหนือตรวจพบกลุ่มฝนตกหนักถึงหนักมากในช่วงวันที่ 1-4 พ.ค. 63 และบริเวณภาคใต้ ด้านฝั่งตะวันตกตรวจพบกลุ่มฝนตกปานกลางถึงหนักในช่วงวันที่ 28 เม.ย. – 1 พ.ค. 63

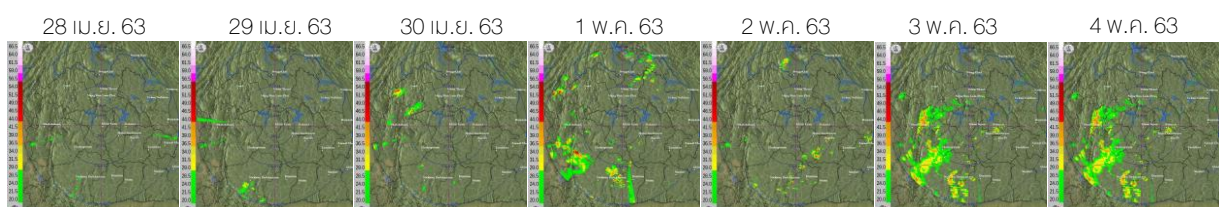
เรดาร์เชียงใหม่



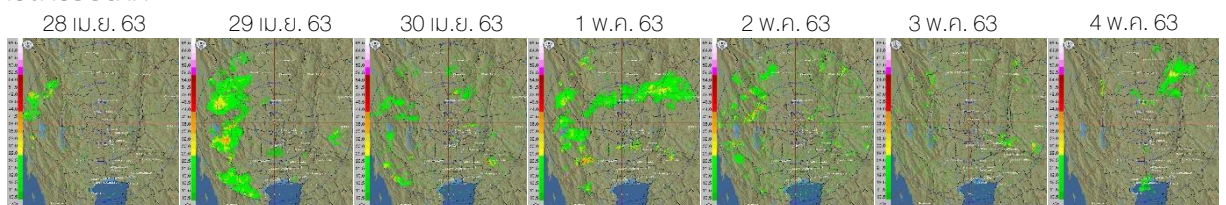
เรดาร์พิษณุโลก



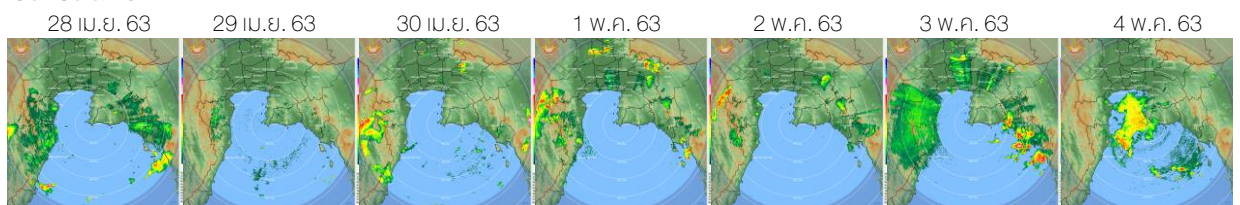
เรดาร์ขอนแก่น



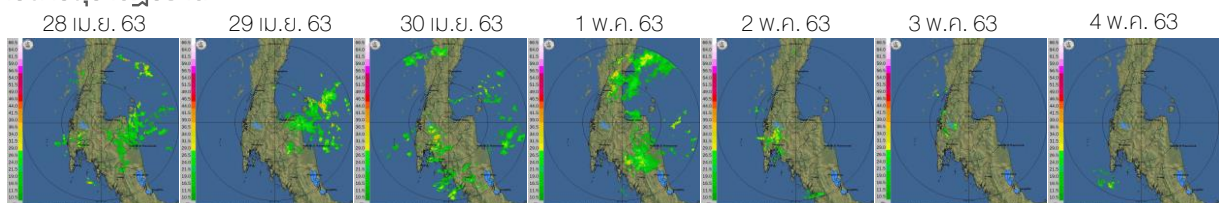
เรดาร์ชัยนาท



เรดาร์สตั๊ตหีบ

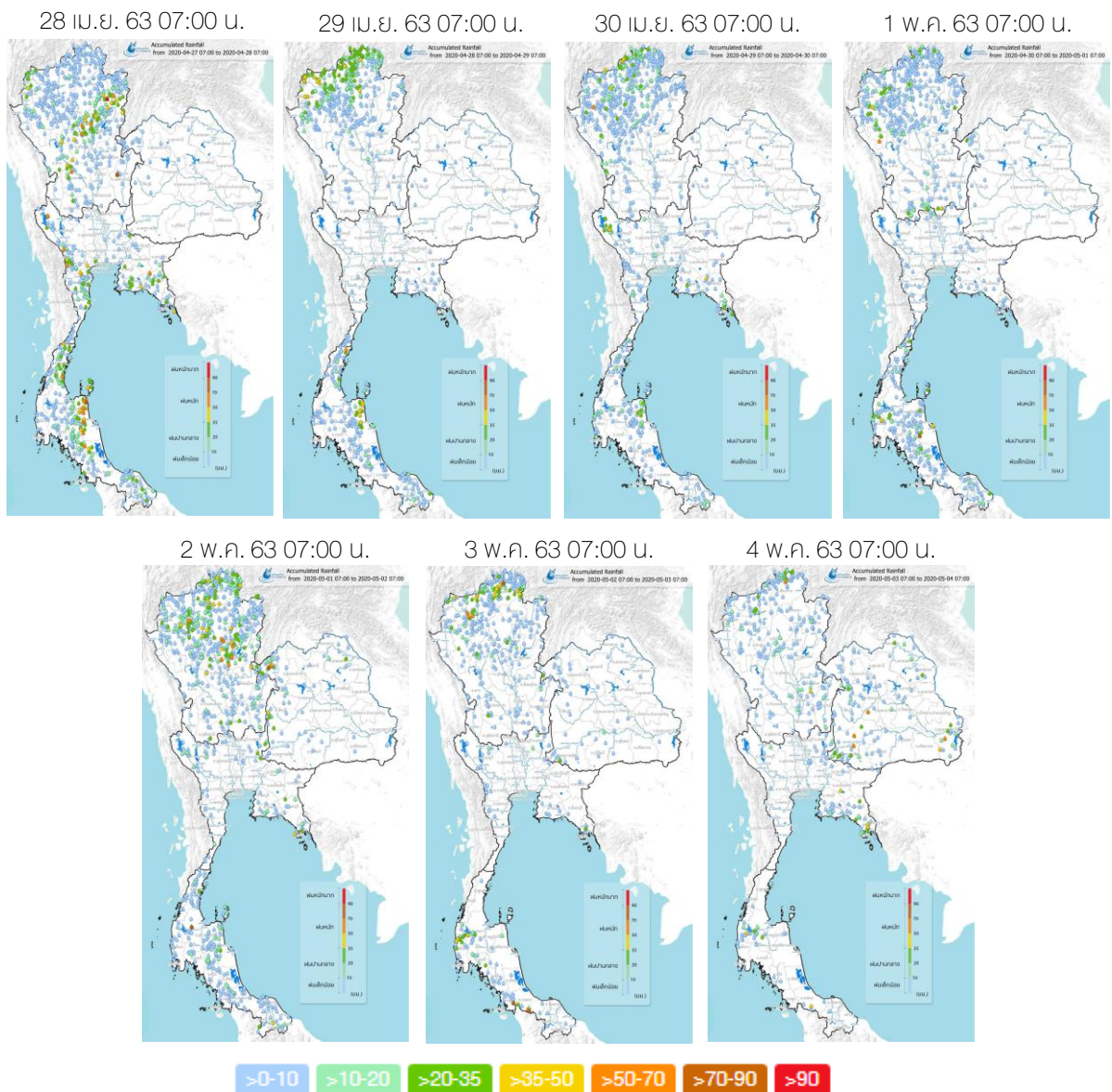


เรดาร์สุราษฎร์ธานี



ปริมาณฝนรายวันจากสถานีตรวจอากาศ

สัปดาห์นี้บริเวณตอนบนของประเทศมีฝนตกเล็กน้อยถึงปานกลางกระจายตัวอยู่ในพื้นที่ และมีฝนตกหนักถึงหนักมากบริเวณภาคเหนือตอนบน ภาคกลางด้านฝั่งตะวันตก ภาคใต้ด้านฝั่ง ตะวันออก และภาคตะวันออกเฉียงเหนือตอนล่าง โดยเฉพาะบริเวณจังหวัดแม่ฮ่องสอน เชียงราย เชียงใหม่ น่าน แพร่ สุโขทัย กำแพงเพชร เพชรบูรณ์ เลย มหาสารคาม นครราชสีมา อุบลราชธานี กาญจนบุรี ราชบุรี จันทบุรี ชุมพร สุราษฎร์ธานี นครศรีธรรมราช และพัทลุง



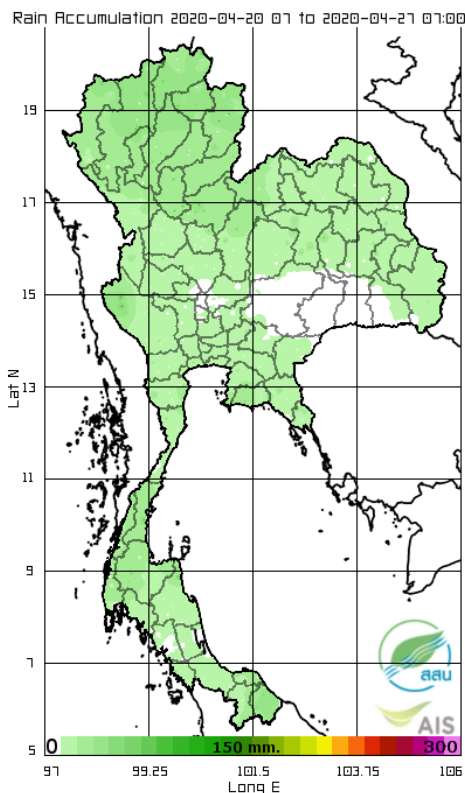
ที่มา: คลังข้อมูลน้ำเสถียรภูมิอากาศแห่งชาติ

ข้อมูลเพิ่มเติม: <http://www.nhc.in.th/product/latest/img/rain24.jpg>

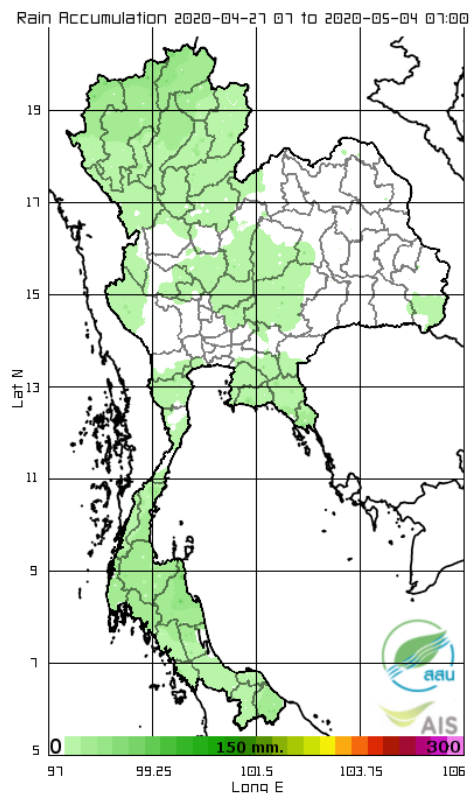
ปริมาณฝนทั้งสัปดาห์

สัปดาห์นี้บริเวณประเทศไทยตอนบน โดยเฉพาะบริเวณภาคตะวันออกเฉียงเหนือ ตอนบนและภาคกลางมีปริมาณฝนลดลงจากสัปดาห์ที่ผ่านมา โดยมีปริมาณฝนสะสม 7 วัน ที่วัดได้จากระบบโทรมาตรของสถาบันสารสนเทศทรัพยากรน้ำสูงสุด 3 อันดับแรก ได้แก่ จังหวัดตราด 116 มิลลิเมตร จังหวัดนครศรีธรรมราช 101 มิลลิเมตร และจังหวัดแม่ฮ่องสอน 101 มิลลิเมตร

สัปดาห์ที่แล้ว



สัปดาห์นี้



ที่มา: สถาบันสารสนเทศทรัพยากรน้ำ (องค์การมหาชน)

ข้อมูลเพิ่มเติม: http://www.thaiwater.net/DATA/site/content/its_show_top7.html?type=rain_acc&sort_type=max

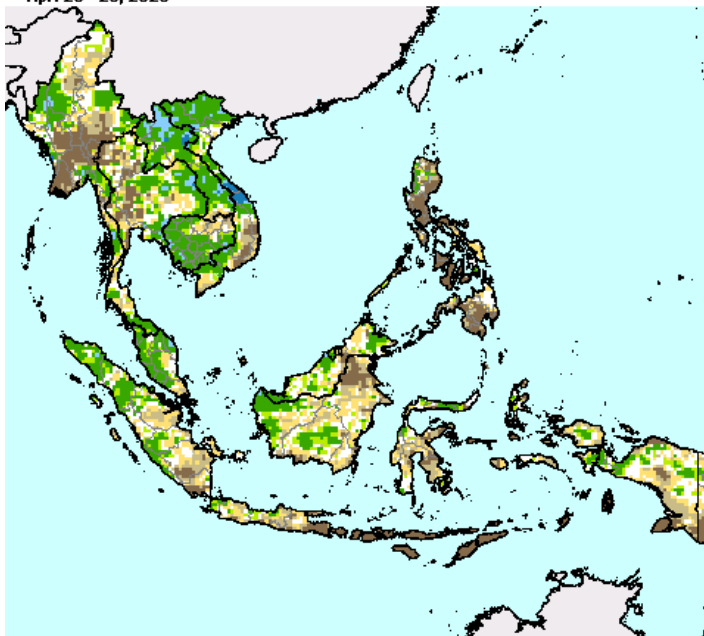
สภาวะฝนที่ผิดปกติ

(ในช่วงวันที่ 10-16 ก.พ. 63)

- ภาคเหนือ พื้นที่ส่วนใหญ่มีปริมาณฝนใกล้เคียงเกณฑ์ปกติ ส่วนด้านตะวันตกของภาคมีปริมาณฝนต่ำกว่าเกณฑ์ปกติ
- ภาคตะวันออกเฉียงเหนือ มีปริมาณฝนใกล้เคียงเกณฑ์ปกติถึงสูงกว่าเกณฑ์ปกติเล็กน้อย
- ภาคกลาง มีปริมาณฝนต่ำกว่าเกณฑ์ปกติถึงใกล้เคียงเกณฑ์ปกติ
- ภาคตะวันออก มีปริมาณฝนใกล้เคียงเกณฑ์ปกติ
- ภาคใต้ บริเวณตอนบนของภาคมีปริมาณฝนต่ำกว่าเกณฑ์ปกติมาก ส่วนบริเวณตอนล่างของภาคมีปริมาณฝนใกล้เคียงเกณฑ์ปกติ
- กรุงเทพฯและปริมณฑล มีปริมาณฝนต่ำกว่าเกณฑ์ปกติ

Percent of Normal Precipitation (USAF 557th WW)

Apr. 20 - 26, 2020

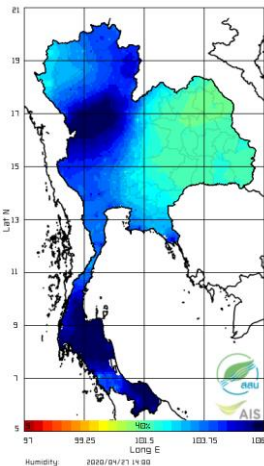


- >600 สูงกว่าเกณฑ์ปกติมาก
- 400-600 สูงกว่าเกณฑ์ปกติ
- 150-400 สูงกว่าเกณฑ์ปกติเล็กน้อย
- 80-150 ใกล้เคียงเกณฑ์ปกติ
- 50-80 ต่ำกว่าเกณฑ์ปกติ
- <=50 ต่ำกว่าเกณฑ์ปกติมาก

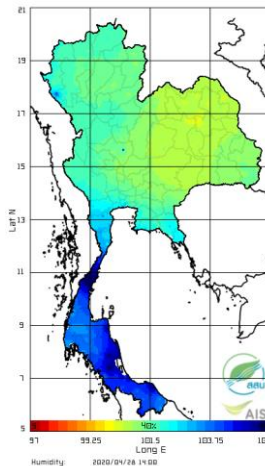
ความชื้นในอากาศ

แผนภาพแสดงการกระจายตัวของความชื้นในอากาศของประเทศไทยสะสมช่วงเวลา 14.00 น. ระหว่างวันที่ 28 เม.ย. - 4 พ.ค. 63 พบว่าในวันที่ 28 เม.ย. 63 ด้านตะวันตกของประเทศไทยตั้งแต่บริเวณภาคเหนือ ภาคกลาง และภาคใต้ มีความชื้นในอากาศค่อนข้างสูง หลังจากนั้นความชื้นในอากาศค่อยๆ ลดลง และในช่วงวันที่ 30 เม.ย. - 1 พ.ค. 63 ความชื้นในอากาศกลับมาเพิ่มสูงขึ้นอีกครั้งบริเวณภาคเหนือตอนบน ส่วนในช่วงวันที่ 2 พ.ค. 63 บริเวณภาคเหนือ ภาคตะวันออก ภาคกลาง และภาคตะวันออกเฉียงเหนือด้านฝั่งตะวันตกมีความชื้นค่อนข้างสูง และค่อยๆ ลดลงเรื่อยๆ จนถึงปลายสัปดาห์

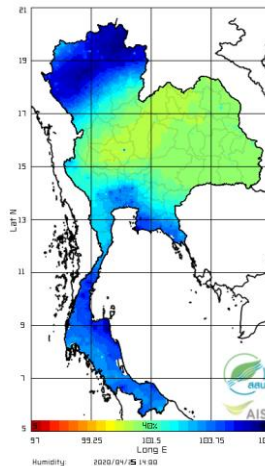
28 เม.ย. 63 14:00 น.



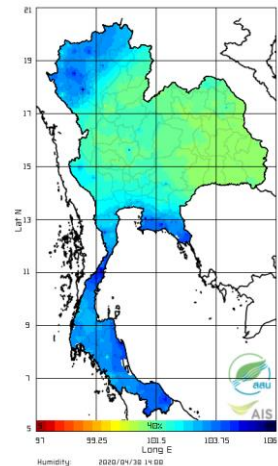
29 เม.ย. 63 14:00 น.



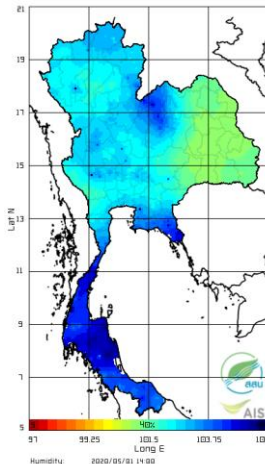
30 เม.ย. 63 14:00 น.



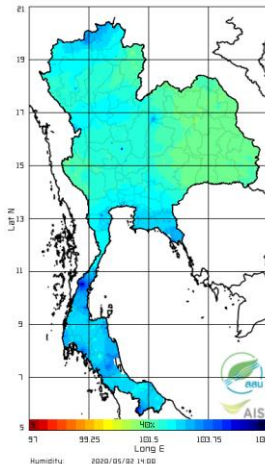
1 พ.ค. 63 14:00 น.



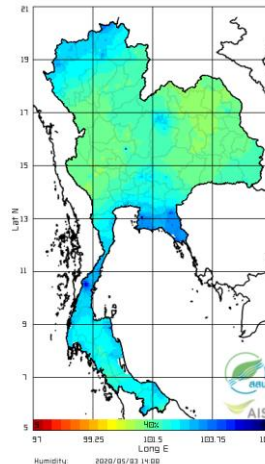
2 พ.ค. 63 14:00 น.



3 พ.ค. 63 14:00 น.



4 พ.ค. 63 14:00 น.



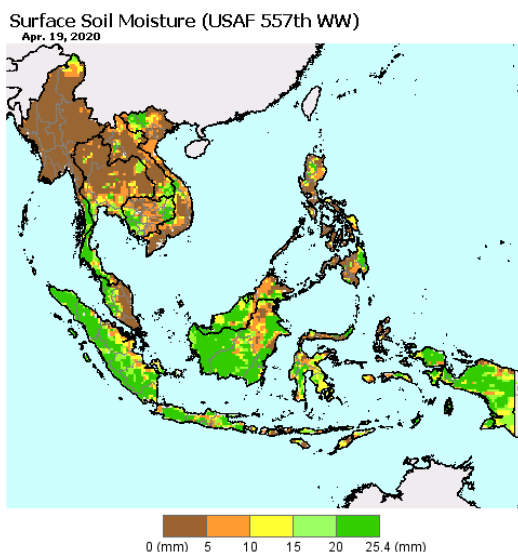
ที่มา: สถาบันสารสนเทศทรัพยากรน้ำ (องค์การมหาชน)

ข้อมูลเพิ่มเติม: http://www.thaiwater.net/DATA/REPORT/php/radar/show_templmg.php

ความชื้นผิวดิน

วันที่ 26 เม.ย. 63 พื้นที่ส่วนใหญ่ของประเทศไทยมีความชื้นผิวดินเพิ่มขึ้นจากสัปดาห์ที่ผ่านมา โดยเฉพาะบริเวณภาคตะวันออกเฉียงตอนบน ภาคเหนือด้านฝั่งตะวันออก ภาคตะวันออก และด้านตะวันตกของประเทศไทย รวมไปถึงบริเวณภาคใต้ตอนล่าง ยกเว้นบริเวณภาคกลางและภาคตะวันออกเฉียงเหนือตอนล่างที่มีความชื้นผิวดินลดลงจากสัปดาห์ที่ผ่านมา

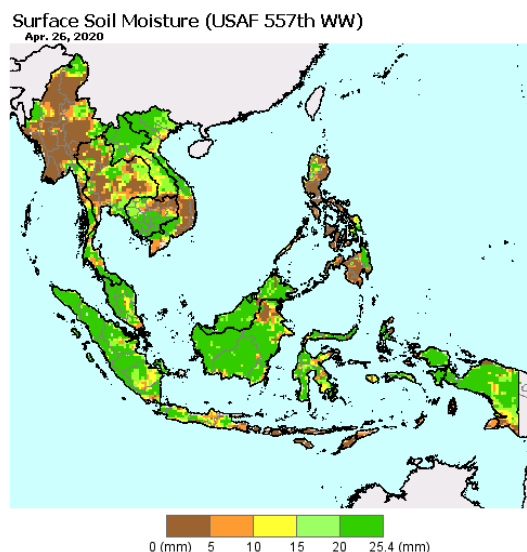
วันที่ 19 เม.ย. 2563



USDA Foreign Agricultural Service
Global Market Analysis
International Production Assessment Division

Source: United States Air Force
557th Weather Wing
<http://www.557weatherwing.af.mil/>

วันที่ 26 เม.ย. 2563



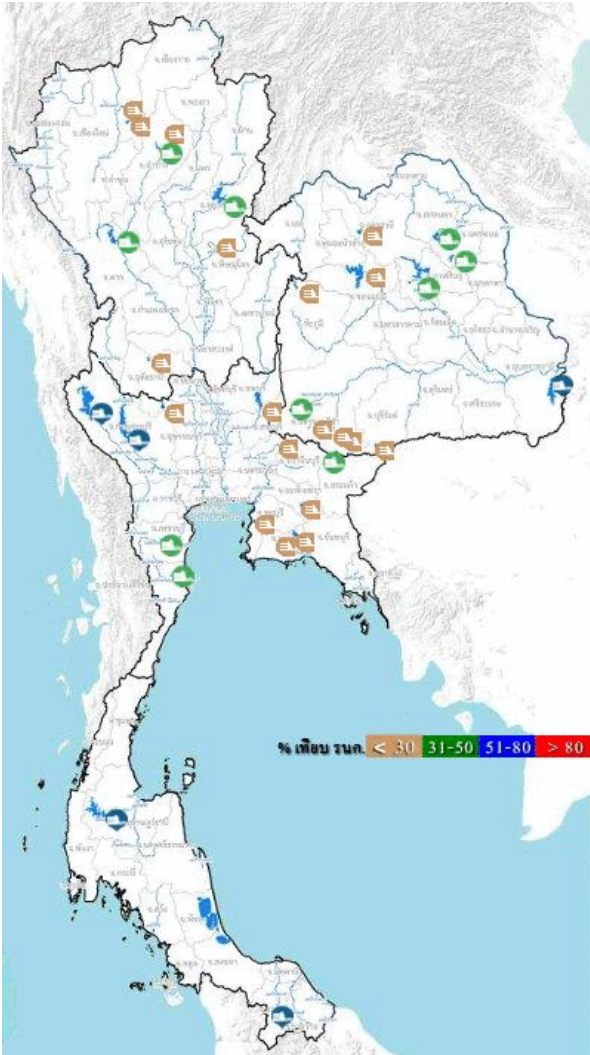
USDA Foreign Agricultural Service
Global Market Analysis
International Production Assessment Division

Source: United States Air Force
557th Weather Wing
<http://www.557weatherwing.af.mil/>

ที่มา: USDA (United States Department of Agriculture)

ที่มา: <https://ipad.fas.usda.gov/cropeplorer/imageview.aspx?regionid=seasia>

สถานการณ์น้ำในเขื่อนขนาดใหญ่ทั่วประเทศ



ปัจจุบันเขื่อนขนาดใหญ่ทั้ง 35 แห่งทั่วประเทศ มีปริมาณน้ำกักเก็บรวมกัน 33,527 ล้านลูกบาศก์เมตร คิดเป็น 47% ของความจุ สถานการณ์อยู่ในเกณฑ์ น้ำน้อย โดยเป็นปริมาณน้ำใช้การได้จริง 10,221 ล้าน ลูกบาศก์เมตร ซึ่งมีเขื่อนที่มีปริมาณน้ำกักเก็บอยู่ในเกณฑ์ น้ำน้อยวิกฤตทั้งหมด 21 เขื่อน ได้แก่ เขื่อนแม่จิด (18%) เขื่อนแม่กวงอุดมธารา (24%) เขื่อนกiewคอกหมา (28%) เขื่อนแควน้อย (30%) เขื่อนแม่มอก (23%) เขื่อนลำตะคอง (30%) เขื่อนลำพระเพลิง (9%) เขื่อนอุบลรัตน์ (14%) เขื่อน จุฬารักษ์ (23%) เขื่อนห้วยหลวง (23%) เขื่อนลำนางรอง (16%) เขื่อนมูลบน (19%) เขื่อนลำน้ำชี (15%) เขื่อนป่าสัก ชลสิทธิ์ (13%) เขื่อนกระเสียว (18%) เขื่อนทับเสลา (20%) เขื่อนบางพระ (20%) เขื่อนหนองปลาไหล (15%) เขื่อน คลองสิียด (13%) เขื่อนขุนด่านปราการชล (16%) และ เขื่อนประแสร์ (8%)

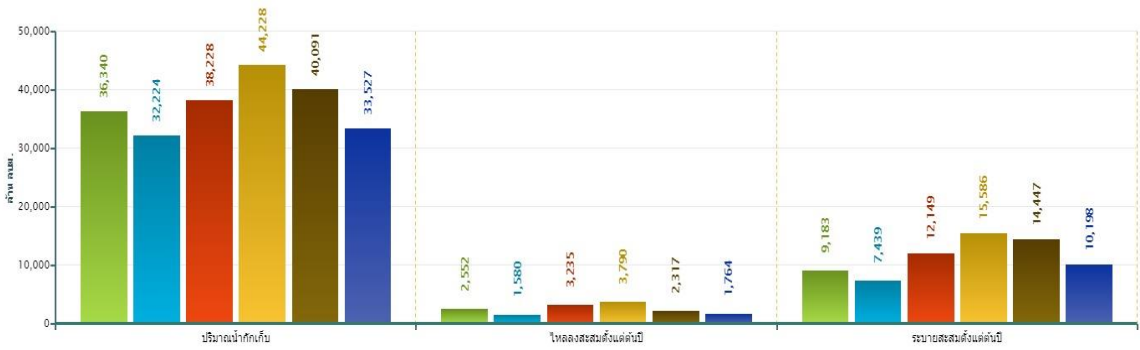
ที่มา: คลังข้อมูลน้ำและภูมิอากาศแห่งชาติ

ข้อมูลเพิ่มเติม : <http://watersituation.thaiwater.net/v1/public/report/dam>

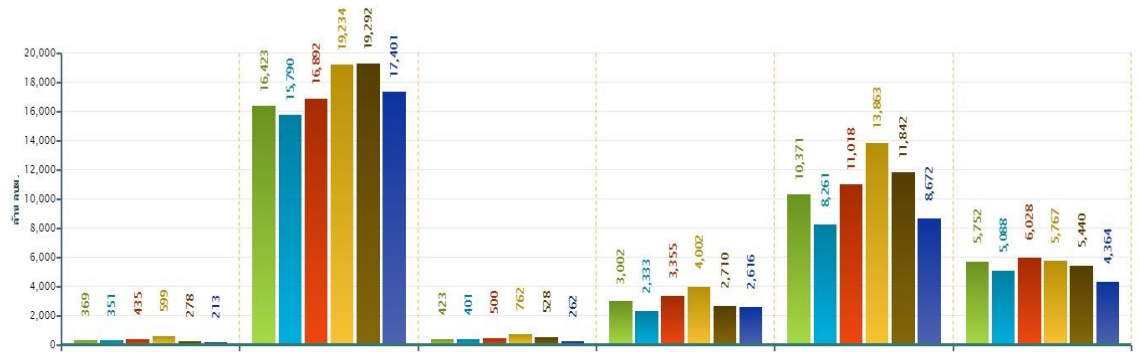
สถานการณ์น้ำในเขื่อนขนาดใหญ่ทั่วประเทศ

วันที่ 4 พ.ค. 63 ปริมาณน้ำกักเก็บในเขื่อนขนาดใหญ่ทั้ง 35 แห่งทั่วประเทศ มีอยู่ 33,527 ล้านลูกบาศก์เมตร ทั้งนี้หากเปรียบเทียบข้อมูลรายภาคจะพบว่าปริมาณน้ำกักเก็บของปี 2563 ภาคกลาง ภาคตะวันออก และภาคใต้มีปริมาณน้ำกักเก็บน้อยที่สุด ภาคตะวันออกเฉียงเหนือและภาคเหนือมีปริมาณน้ำกักเก็บน้อยสุดเป็นอันดับที่ 2 รองจากปี 2559 และภาคตะวันตกมีปริมาณน้ำกักเก็บมากที่สุดเป็นอันดับที่ 3 รองจากปี 2562 และปี 2561 สำหรับปริมาณน้ำไหลลงอ่างฯ สะสมตั้งแต่ต้นปี มีปริมาณ 1,764 ล้านลูกบาศก์เมตร ซึ่งเป็นปริมาณน้ำไหลลงอ่างฯ สะสมที่น้อยเป็นอันดับที่ 2 รองจากปี 2559 และปริมาณน้ำระบายสะสมตั้งแต่ต้นปีมีปริมาณ 10,198 ล้านลูกบาศก์เมตร ซึ่งเป็นปริมาณน้ำระบายสะสมที่น้อยเป็นอันดับที่ 3 รองจากปี 2559 และ 2558 ตามลำดับ

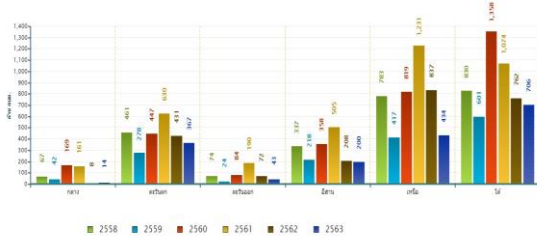
สถานการณ์น้ำในอ่างเก็บน้ำขนาดใหญ่ วันที่ 4 พฤษภาคม



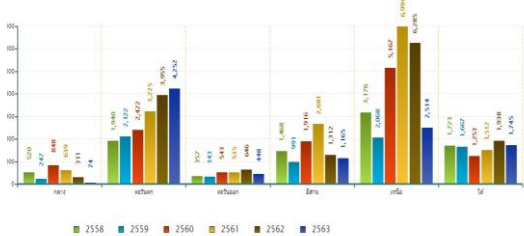
ปริมาณเก็บกักรายภาค วันที่ 4 พฤษภาคม



ปริมาณน้ำไหลลงอ่างฯสะสมตั้งแต่ต้นปีรายภาค วันที่ 4 พฤษภาคม



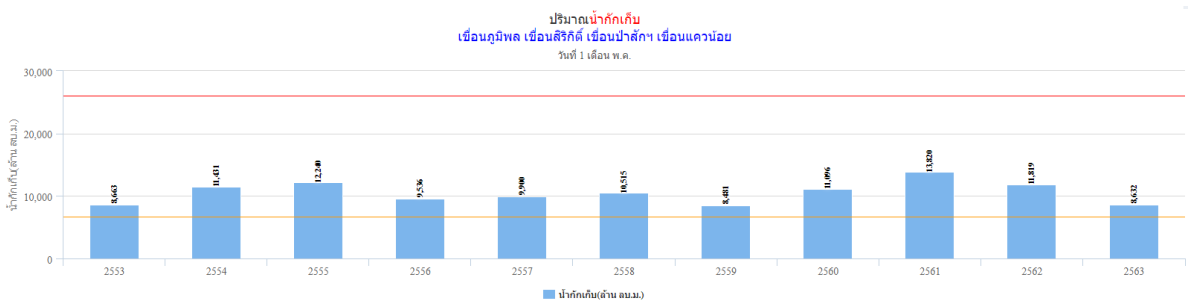
ปริมาณน้ำระบายสะสมตั้งแต่ต้นปีรายภาค วันที่ 4 พฤษภาคม



ที่มา: คลังข้อมูลน้ำและภูมิอากาศแห่งชาติ

สถานการณ์น้ำในเขื่อนพื้นที่ลุ่มน้ำเจ้าพระยา

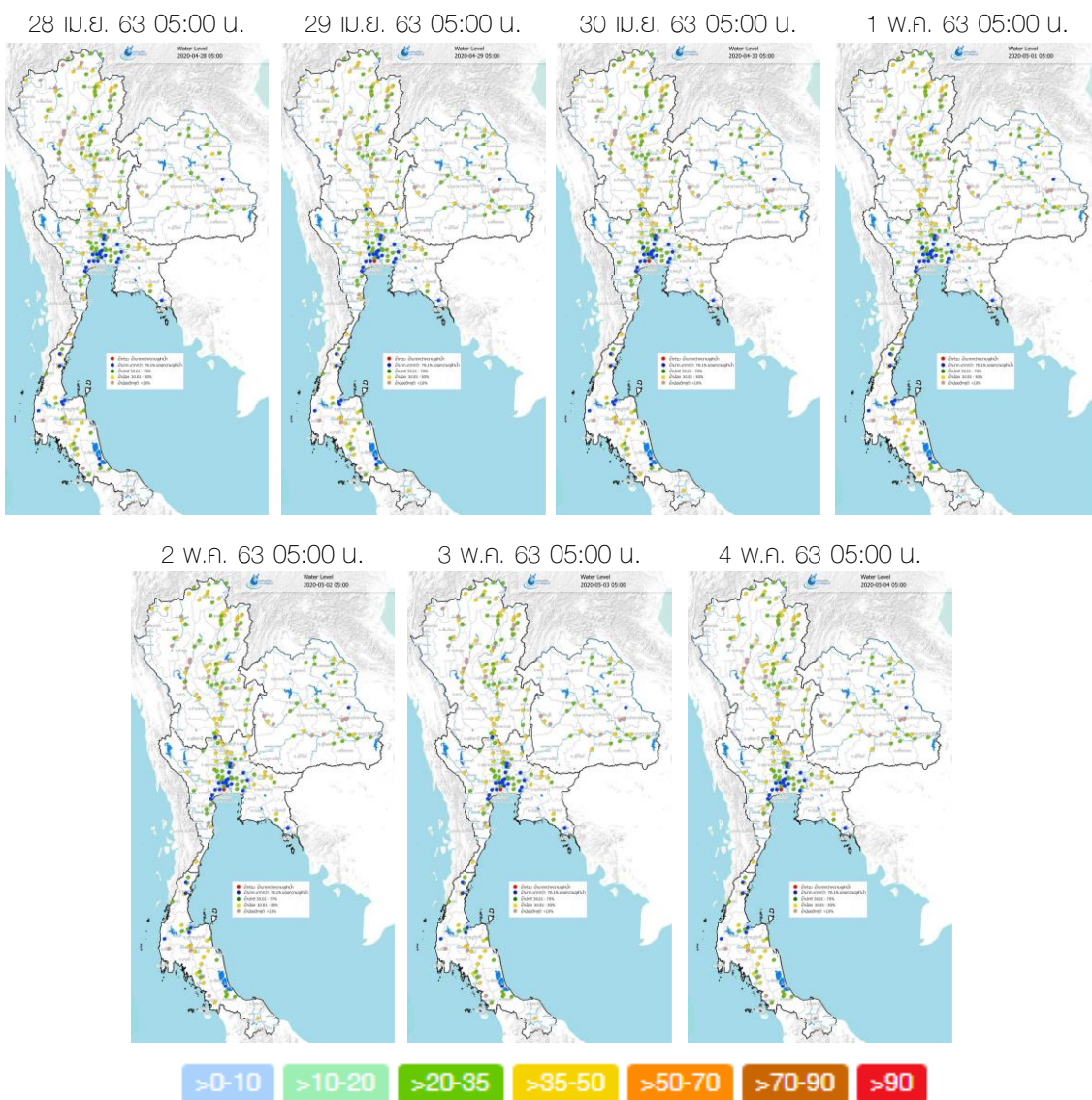
วันที่ 4 พ.ค. 63 เขื่อนขนาดใหญ่ทั้ง 4 เขื่อนหลักในลุ่มน้ำเจ้าพระยา มีปริมาณน้ำกักเก็บรวมกัน 8,632 ล้านลูกบาศก์เมตร โดยมีปริมาณน้ำกักเก็บน้อยกว่าปี 2558 ที่เกิดภัยแล้งรุนแรงอยู่ 1,883 ล้านลูกบาศก์เมตร และยังมีปริมาณน้ำกักเก็บน้อยกว่าปี 2553 ที่เกิดภัยแล้งรุนแรงในพื้นที่ลุ่มน้ำเจ้าพระยาอยู่ 31 ล้านลูกบาศก์เมตร โดยเป็นปริมาณน้ำใช้การเพียง 1,870 ล้านลูกบาศก์เมตร ซึ่งถือเป็นปริมาณน้ำที่เหลืออยู่น้อยมาก ทั้งนี้ประมาณการความต้องการใช้น้ำในช่วงฤดูแล้งและช่วงต้นฤดูฝนของปี 2563 สำหรับอุปโภค-บริโภค การเกษตร และรักษาระบบนิเวศอยู่ที่ 12,000 ล้านลูกบาศก์เมตร ดังนั้นจึงต้องกักเก็บน้ำเพิ่มอีก 10,130 ล้านลูกบาศก์เมตร



ที่มา : คลังข้อมูลน้ำและภูมิอากาศแห่งชาติ

ระดับน้ำในแม่น้ำสายหลัก

จากการตรวจวัดข้อมูลระดับน้ำในแม่น้ำสายหลักในหนึ่งสัปดาห์ที่ผ่านมา พบว่า ระดับน้ำในแม่น้ำสายหลักในภาคเหนือมีระดับน้ำน้อยถึงน้ำน้อยวิกฤต ภาคตะวันออกเฉียงเหนือมีระดับน้ำน้อย โดยเฉพาะบริเวณต้นน้ำของแม่น้ำชี ภาคตะวันออกและภาคกลางมีระดับน้ำปานกลางถึงน้ำมาก และ มีน้ำล้นตลิ่งต่ำบริเวณปากแม่น้ำในช่วงน้ำทะเลหนุนสูงบริเวณสถานีคลองมหาชัย วัดพันท้ายนรสิงห์ อำเภอมืองสมุทรสาคร จังหวัดสมุทรสาคร ส่วนภาคใต้มีระดับน้ำปานกลางถึงน้ำน้อย



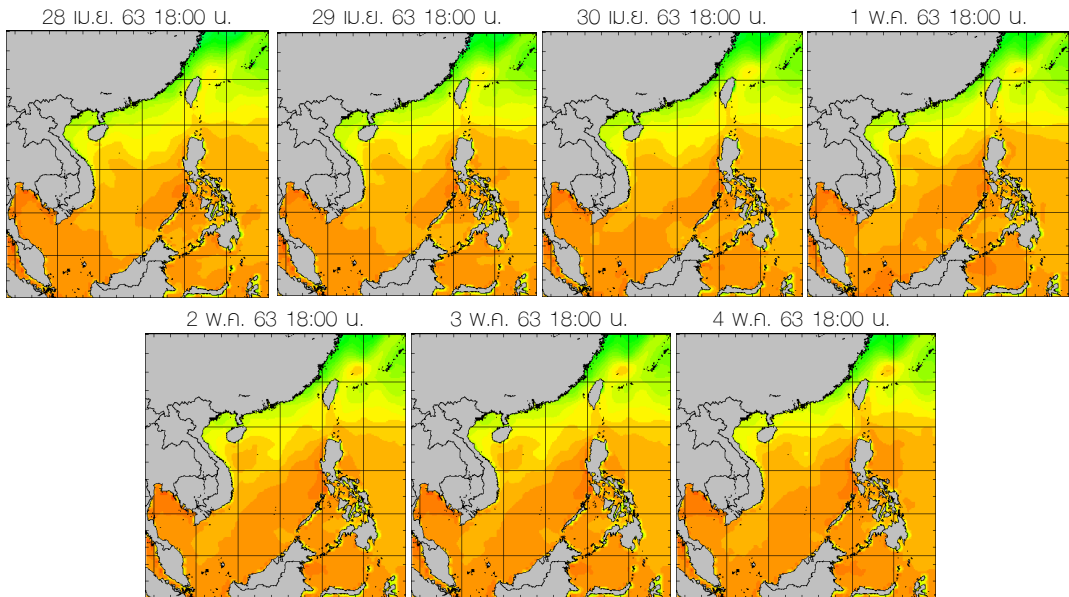
ที่มา: คลังข้อมูลน้ำและภูมิอากาศแห่งชาติ

ข้อมูลเพิ่มเติม: http://www.nhc.in.th/product/history/map/water_level

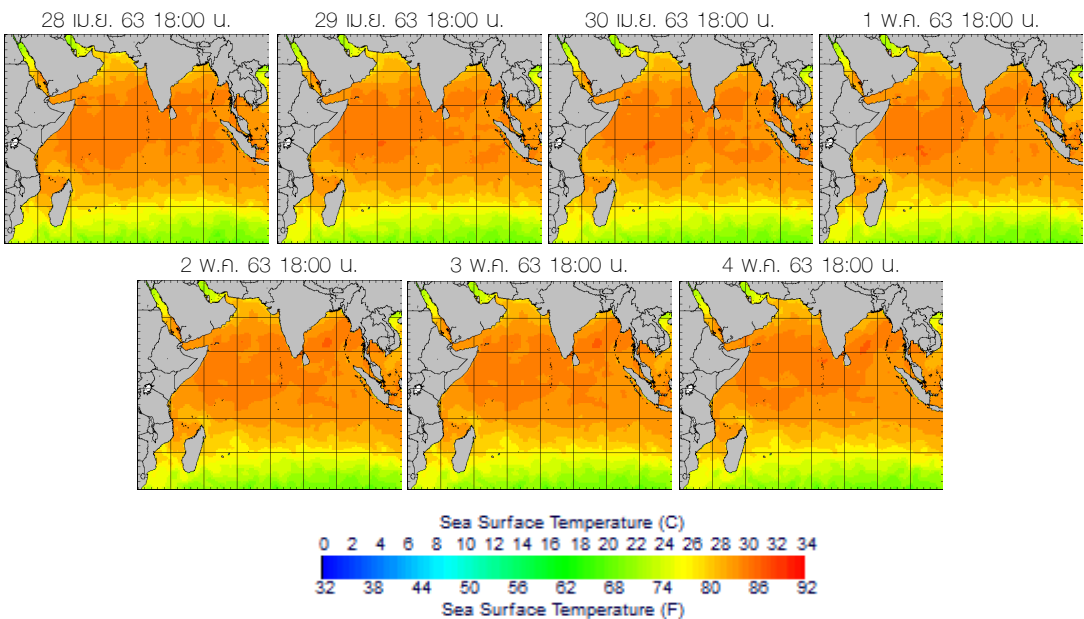
อุณหภูมิผิวน้ำทะเล

สปีดาร์นี้ทั้งบริเวณทะเลอ่าวไทยและทะเลอันดามันมีอุณหภูมิประมาณ 26-28 องศาเซลเซียส ตลอดทั้งสปีดาร์

ฝั่งอ่าวไทย



ฝั่งอันดามัน



ที่มา: Oceanweather, Inc.

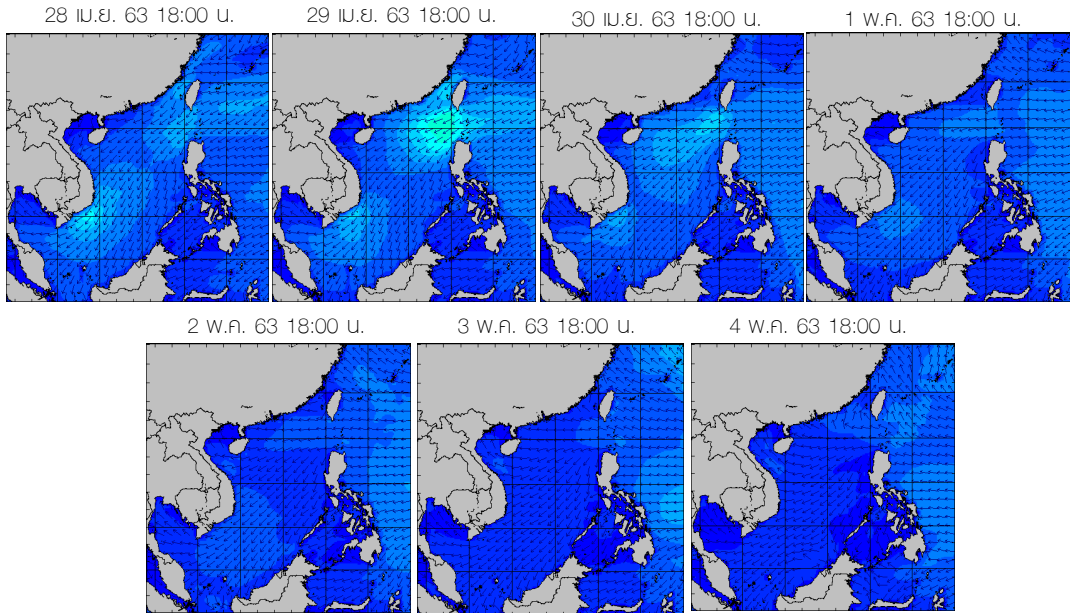
ข้อมูลเพิ่มเติม: https://www.thaiwater.net/DATA/REPORT/php/show_sst.php

https://www.thaiwater.net/DATA/REPORT/php/show_amdsst.php

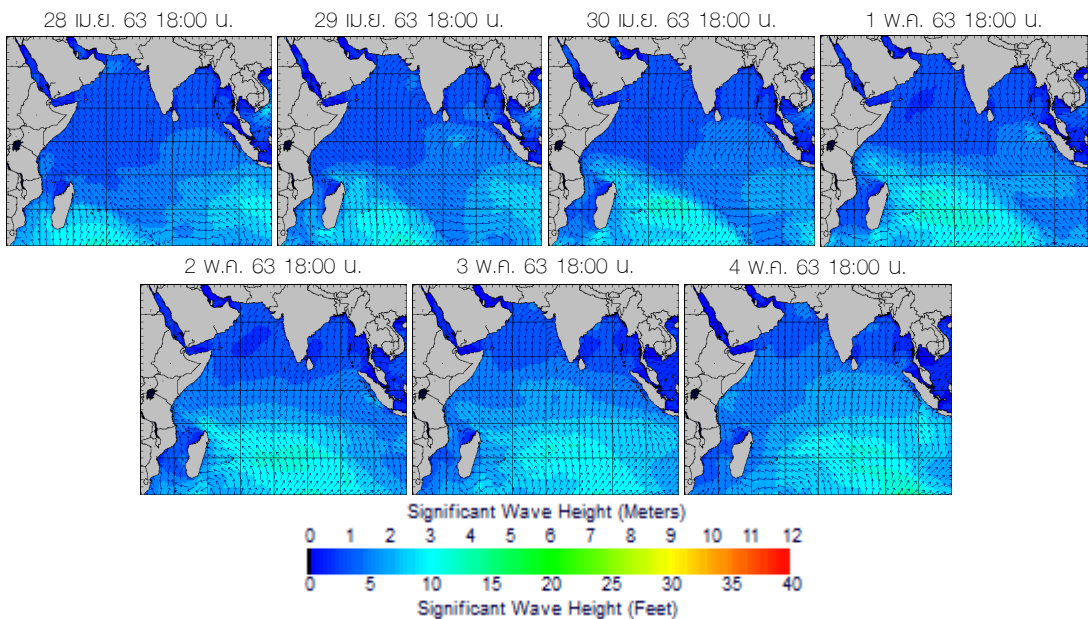
ความสูงและทิศทางคลื่นทะเล

สปีดาร์นี้ทะเลอันดามันและอ่าวไทยมีคลื่นสูงประมาณ 1-1.5 เมตร ตลอดทั้งสปีดาร์

ฝั่งอ่าวไทย



ฝั่งอันดามัน



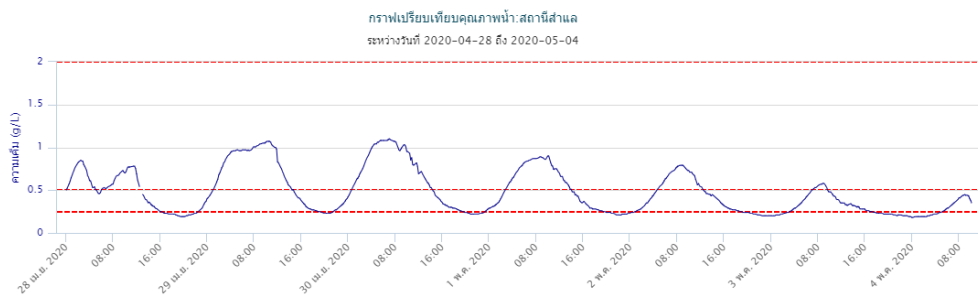
ที่มา: Oceanweather, Inc.

ข้อมูลเพิ่มเติม: http://www.thaiwater.net/DATA/REPORT/php/show_wave.php?zone=Ind
http://www.thaiwater.net/DATA/REPORT/php/show_wave.php?zone=scs

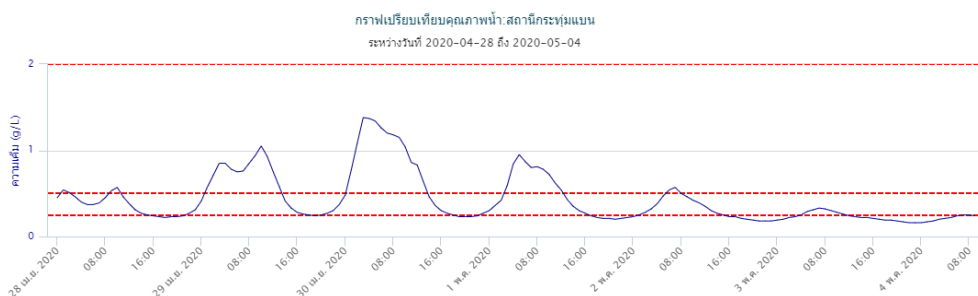
น้ำเค็มรุก

จากการตรวจวัดค่าความเค็มในแม่น้ำสายหลัก พบว่า บริเวณแม่น้ำเจ้าพระยา ณ สถานีสำแล มีสถานการณ์เกินเกณฑ์มาตรฐานน้ำดิบเพื่อผลิตน้ำประปา 0.50 กรัม/ ลิตร เป็นระยะๆ โดยค่าความเค็ม ค่อยๆ ลดลงเรื่อยๆ จนถึงปลายสัปดาห์ โดยค่าความเค็มสูงสุดที่วัดได้ 1.09 กรัม/ลิตร ณ วันที่ 30 เม.ย. 63 เวลา 07.10 น. บริเวณแม่น้ำท่าจีน ณ สถานีกระทุ่มแบนมีค่าความเค็มเกินเกณฑ์มาตรฐานน้ำดิบเพื่อผลิต น้ำประปา 0.50 กรัม/ ลิตร โดยค่อยๆ เพิ่มสูงขึ้น ช่วงวันที่ 28 เม.ย. - 1 พ.ค. 63 หลังจากนั้นค่าความเค็ม ค่อยๆ ลดลงจนถึงปลายสัปดาห์ โดยค่าความเค็มสูงสุดที่วัดได้ 1.38 กรัม/ลิตร เวลา 03.00 น. ส่วนบริเวณ แม่น้ำบางปะกง ณ สถานีบางแตนมีค่าความเค็มเกินเกณฑ์มาตรฐานน้ำดิบเพื่อการเกษตร 2.00 กรัม/ลิตร ตลอดทั้งสัปดาห์

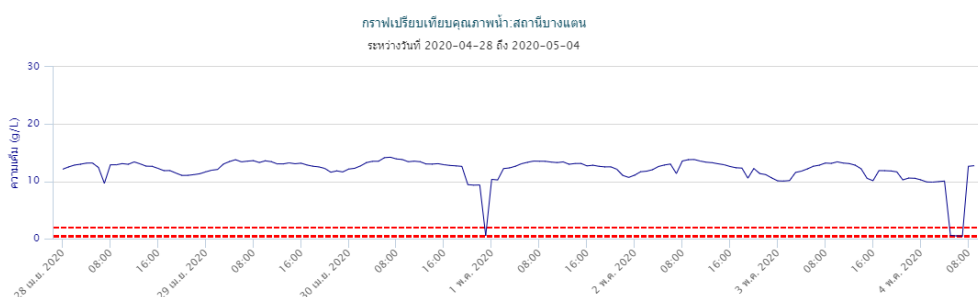
แม่น้ำเจ้าพระยา ณ สถานีสำแล (เกณฑ์มาตรฐานน้ำดิบเพื่อผลิตน้ำประปา 0.50 กรัม/ ลิตร)



แม่น้ำท่าจีน ณ สถานีกระทุ่มแบน (เกณฑ์มาตรฐานน้ำดิบเพื่อผลิตน้ำประปา 0.50 กรัม/ ลิตร)



แม่น้ำบางปะกง ณ สถานีบางแตน (เกณฑ์มาตรฐานน้ำดิบเพื่อการเกษตร 2.00 กรัม/ลิตร)



ที่มา: คลังข้อมูลน้ำและอากาศแห่งชาติ

ข้อมูลเพิ่มเติม: <http://www.thaiwater.net/v3/salinity>

แผน/ผลการเพาะปลูกพืชในช่วงฤดูแล้ง ปี 2562

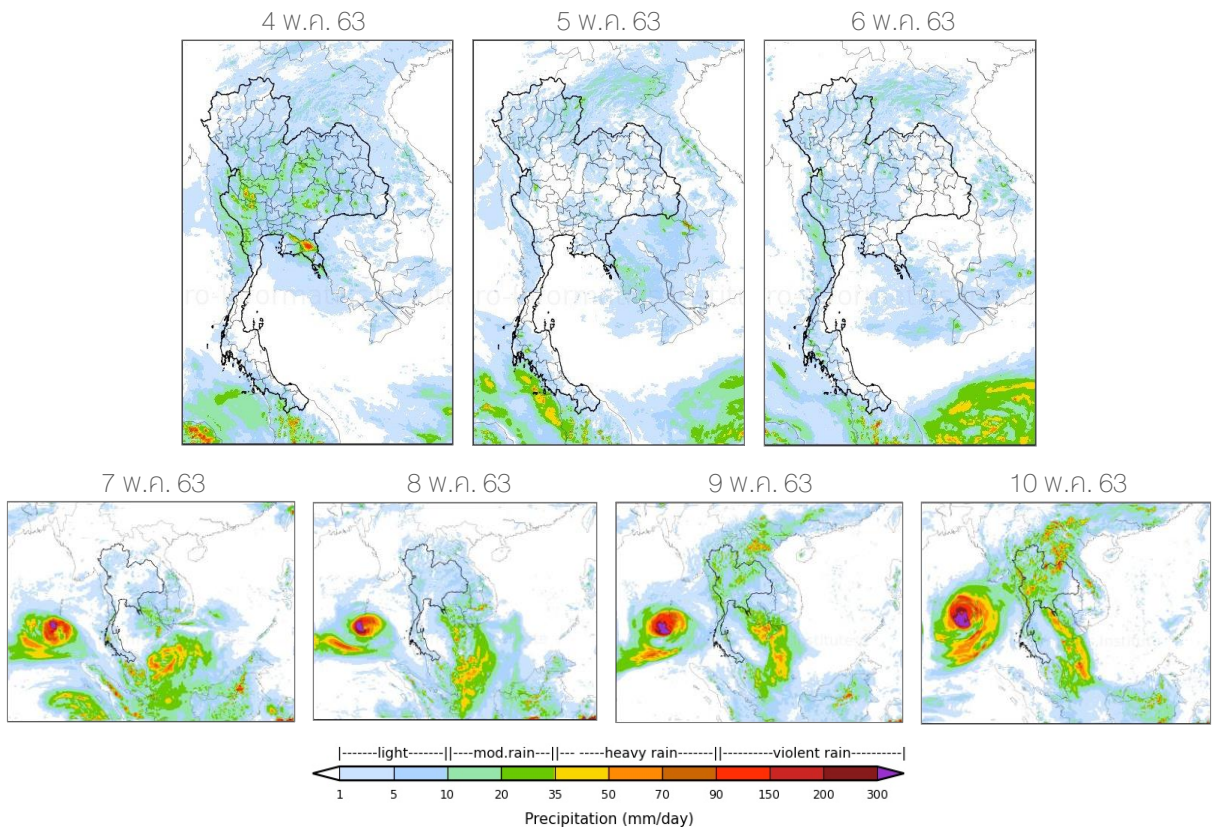
ปัจจุบันประเทศไทยมีการปลูกข้าวนาปรังและพืชไร่-พืชผักเกินจากแผนที่วางไว้ โดยมีการเพาะปลูกไปแล้วทั้งสิ้น 167.68% ซึ่งบริเวณที่มีการเพาะปลูกเกินจากแผนที่วางไว้ ได้แก่ ภาคเหนือเกินจากแผน 33.57% ภาคตะวันออกเฉียงเหนือเกินจากแผน 9.93% และภาคตะวันออกเกินจากแผน 8.90% และเมื่อพิจารณาในรายละเอียด พบว่า มีการปลูกข้าวนาปรังไปแล้ว 182.26% โดยภาคที่มีการเพาะปลูกเกินจากแผนที่วางไว้ ได้แก่ ภาคเหนือเกินจากแผน 56.21% ภาคตะวันออกเกินจากแผน 14.24% และภาคตะวันออกเฉียงเหนือเกินจากแผน 13.22% ส่วนพืชไร่-พืชผักมีการเพาะปลูกไปแล้ว 103.05% โดยภาคเหนือมีการเพาะปลูกเกินจากแผนที่วางไว้ 5.42%

ภาค	ข้าวนาปรัง					พืชไร่-พืชผัก				รวม				
	แผน (ล้านไร่)	ผล (ล้านไร่)	%	เสียหาย	เที่ยว (ล้านไร่)	แผน (ล้านไร่)	ผล (ล้านไร่)	%	เที่ยว (ล้านไร่)	แผน (ล้านไร่)	ผล (ล้านไร่)	%	เสียหาย	เที่ยว (ล้านไร่)
เหนือ	0.25	0.38	156.21	0.001	0.22	0.20	0.21	105.42	0.20	0.44	0.59	133.57	0.001	0.42
ตะวันออกเฉียงเหนือ	0.59	0.67	113.22	0.0003	0.56	0.04	0.03	63.10	0.02	0.63	0.70	109.93	0.0003	0.58
กลาง	0.03	0.01	38.48		0.01	0.002	0.0002	10.13		0.03	0.01	36.96		0.010
ตะวันออก	0.20	0.23	114.24		0.21	0.03	0.02	74.84	0.01	0.23	0.25	108.90		0.22
ตะวันตก	0.98	0.92	93.43		0.12	0.22	0.22	97.18	0.01	1.20	1.13	94.12		0.14
ใต้	0.26	0.02	7.02		0.01	0.03	0.009	31.46		0.29	0.03	9.30		0.02
ลุ่มน้ำเจ้าพระยา	-	1.98		0.027	1.85	-	0.05		0.03	-	2.04		0.027	1.88
ทั้งประเทศ	2.31	4.21	182.26	0.029	3.00	0.52	0.54	103.05	0.27	2.83	4.75	167.68	0.029	3.26

ที่มา: กรมชลประทาน ข้อมูล ณ วันที่ 29 เมษายน 2563

สถานการณ์ฝน 7 วันข้างหน้า

- **ช่วงวันที่ 4-6 พ.ค. 63** หย่อมความกดอากาศต่ำปกคลุมบริเวณตอนบนของประเทศ ประกอบกับลมใต้และลมตะวันออกเฉียงใต้ที่พัดนำความชื้นเข้ามาสู่ประเทศไทยตอนบนมีกำลังอ่อนลง ส่งผลให้บริเวณตอนบนของประเทศมีฝนลดลง แต่ยังคงมีฝนตกปานกลางถึงหนักในบางแห่ง ส่วนหย่อมความกดอากาศต่ำปกคลุมบริเวณทะเลอันดามันมีแนวโน้มทวีกำลังแรงขึ้น ทำให้ลมตะวันตกเฉียงใต้และลมตะวันออกเฉียงใต้พัดปกคลุมภาคใต้และอ่าวไทยมีกำลังแรงขึ้น ส่งผลให้ภาคใต้มีฝนตกปานกลางถึงหนักในบางแห่ง
- **ช่วงวันที่ 7-10 พ.ค. 63** หย่อมความกดอากาศต่ำปกคลุมบริเวณตอนบนของประเทศ ประกอบกับลมใต้และลมตะวันออกเฉียงใต้ที่พัดนำความชื้นเข้ามาสู่ประเทศไทยตอนบนมีกำลังอ่อนลง ส่งผลให้บริเวณตอนบนของประเทศมีฝนลดลง ส่วนหย่อมความกดอากาศต่ำยังคงปกคลุมบริเวณทะเลอันดามัน ทำให้ลมตะวันตกเฉียงใต้พัดเข้ามาปกคลุมบริเวณภาคใต้ ส่งผลให้ภาคใต้มีฝนตกต่อเนื่อง

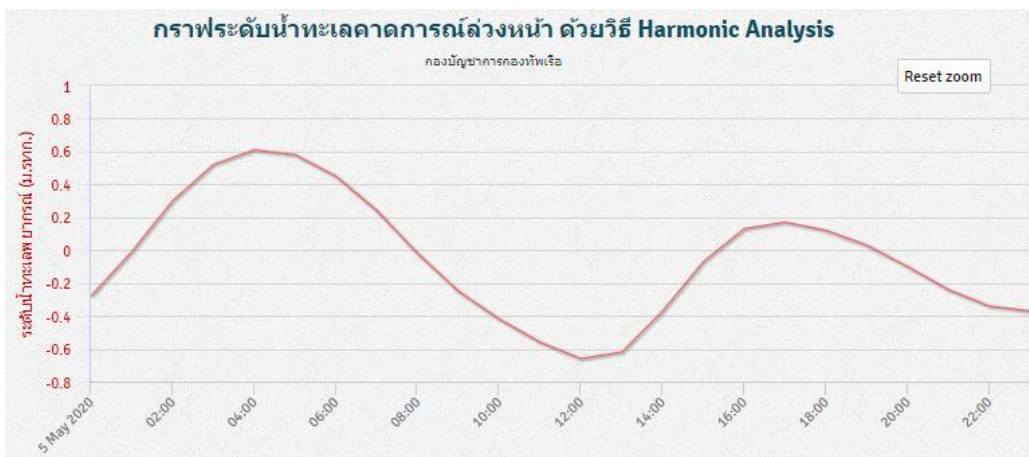


ที่มา: สถาบันสารสนเทศทรัพยากรน้ำ (องค์การมหาชน)
 ข้อมูลเพิ่มเติม: http://live1.haii.or.th/wr_image/index.php

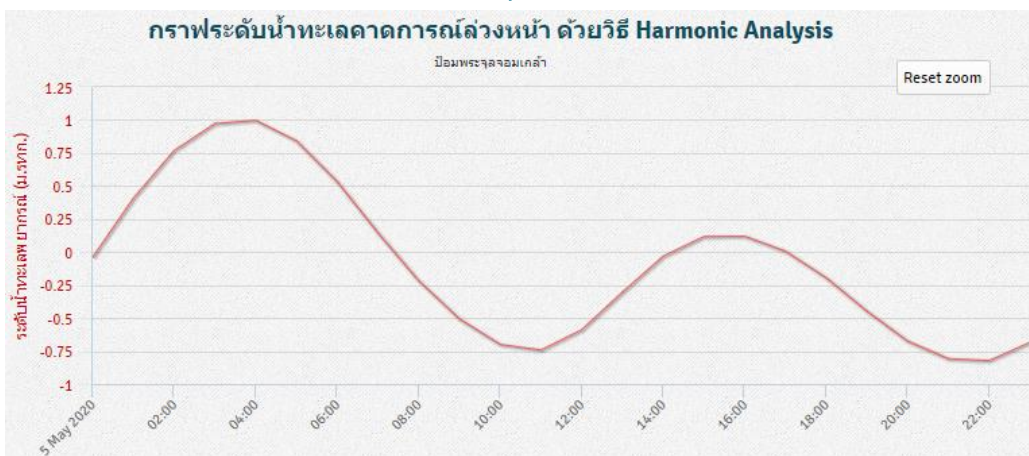
คาดการณ์สภาวะระดับน้ำในแม่น้ำเจ้าพระยา

จากการคาดการณ์สถานการณ์น้ำขึ้น-น้ำลงบริเวณทะเลอ่าวไทย โดยสถาบันสารสนเทศทรัพยากรน้ำ (องค์การมหาชน) คาดว่าวันที่ 5 พ.ค. 63 บริเวณสถานีกองบัญชาการกองทัพเรือ น้ำลงต่ำสุด เวลา 12.00 น. ต่ำกว่าระดับน้ำทะเลปานกลาง 0.66 เมตร และน้ำขึ้นสูงสุดเวลา 04.00 น. สูงกว่าระดับน้ำทะเลปานกลาง 0.61 เมตร ส่วนบริเวณป้อมพระจุลจอมเกล้า น้ำลงต่ำสุด 22.00 น. ต่ำกว่าระดับน้ำทะเลปานกลาง 0.82 เมตร และน้ำขึ้นสูงสุดเวลา 04.00 น. สูงกว่าระดับน้ำทะเลปานกลาง 1.00 เมตร

หน้ากองบัญชาการกองทัพเรือ



ป้อมพระจุลจอมเกล้า

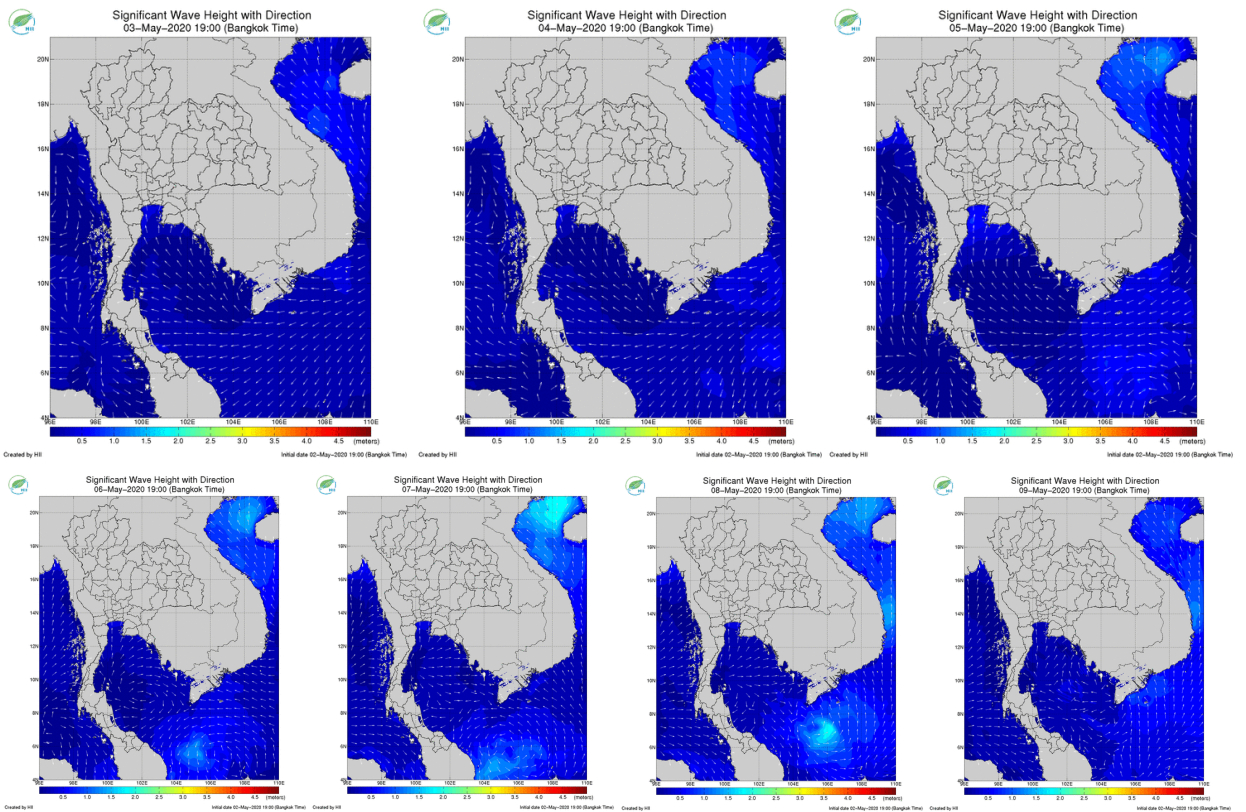


ที่มา: สถาบันสารสนเทศทรัพยากรน้ำ (องค์การมหาชน)

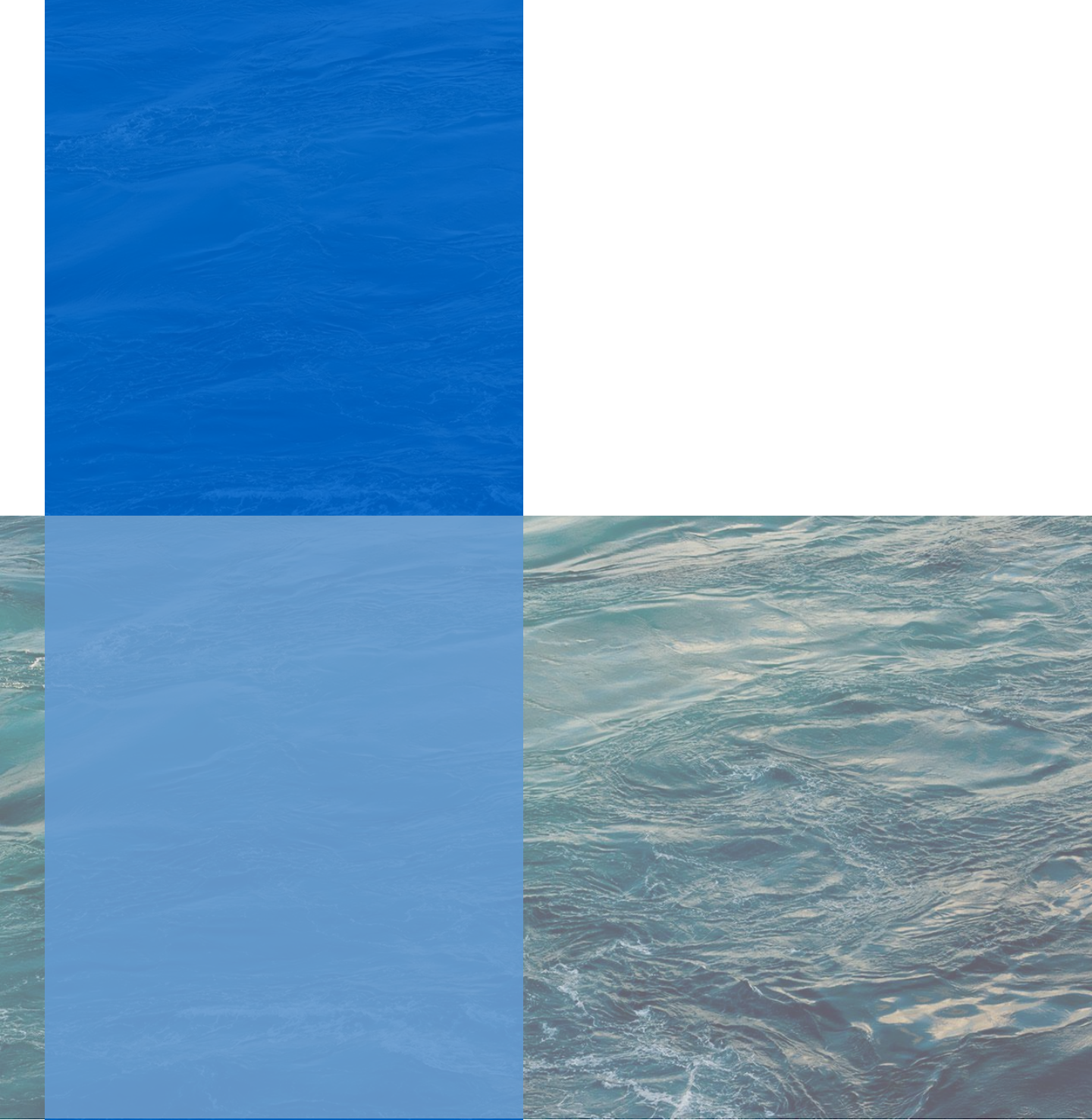
คาดการณ์ความสูงและทิศทางคลื่นทะเล

คาดการณ์ความสูงคลื่นในช่วงวันที่ 4-10 พ.ค. 63 ลมตะวันออกเฉียงใต้และลมตะวันออกที่พัดปกคลุมภาคใต้และอ่าวไทยมีกำลังปานกลาง ส่งผลให้คลื่นลมในอ่าวไทยและอันดามันมีกำลังปานกลาง โดยบริเวณอ่าวไทยตอนล่างมีคลื่นสูงประมาณ 1 เมตร

การคาดการณ์ความสูงและทิศทางคลื่นทะเล ระหว่างวันที่ 3-9 พ.ค. 63



ที่มา: สถาบันสารสนเทศทรัพยากรน้ำ (องค์การมหาชน)
ข้อมูลเพิ่มเติม: <http://www.thaiwater.net/v3/wrt/swan>



คลังข้อมูลน้ำและภูมิอากาศแห่งชาติ
National Hydroinformatics and Climate Data Center

โดย

สถาบันสารสนเทศทรัพยากรน้ำ (องค์การมหาชน)
กระทรวงการอุดมศึกษา วิทยาศาสตร์ วิจัยและนวัตกรรม



รู้น้ำ รู้อากาศ รู้ภัยพิบัติ

www.thaiwater.net

ThaiWater mobile application