

รู้น้ำ รู้อากาศ รู้ทันภัยพิบัติ

www.thaiwater.net

ThaiWater mobile application



คลังข้อมูลน้ำและภูมิอากาศแห่งชาติ

National Hydroinformatics and Climate Data Center

รู้น้ำรู้อากาศ

รายสัปดาห์

ประจำวันที่ 27 เมษายน 2563



จัดทำโดย

สถาบันสารสนเทศทรัพยากรน้ำ (องค์การมหาชน)

กระทรวงการอุดมศึกษา วิทยาศาสตร์ วิจัยและนวัตกรรม

สปีดาร์ที่ผ่านมา

สภาพอากาศ

4 ลักษณะ:กลุ่มเมฆจากภาพถ่ายดาวเทียม

5 แพนที่ความกดอากาศ

6 สถานการณ์ฝน

- เรดาร์ตรวจอากาศ
- สถานีตรวจอากาศ
- ปริมาณฝนทั้งสปีดาร์

9 สภาวะฝนที่ผิดปกติ

10 ความชื้นในอากาศ

สถานการณ์น้ำ

11 ความชื้นพื้นดิน

12 สถานการณ์น้ำในเขื่อน

- น้ำในเขื่อนขนาดใหญ่ทั้งประเทศ
- น้ำในเขื่อนพื้นที่ลุ่มน้ำเจ้าพระยา

15 ระดับน้ำในแม่น้ำสายหลัก

16 สถานการณ์น้ำทะเล

- อุณหภูมิพื้นผิวน้ำทะเล
- ความสูงและทิศทางคลื่นทะเล
- น้ำเค็มรุก

19 แพน/พล การเพาะปลูกพืชในช่วงฤดูแล้ง

คาดการณ์สปีดาร์หน้า

สภาพอากาศ

20 คาดการณ์ฝน 7 วันข้างหน้า

สถานการณ์น้ำ

21 คาดการณ์ระดับน้ำในแม่น้ำเจ้าพระยา

22 คาดการณ์ความสูงและทิศทางคลื่นทะเล

สถานการณ์ปัจจุบัน

สภาพอากาศ : สัปดาห์นี้ประเทศไทยตอนบนมีหย่อมความกดอากาศต่ำปกคลุมในช่วงครึ่งแรกของสัปดาห์ ประกอบกับลมตะวันออกเฉียงใต้และลมใต้พัดปกคลุมภาคเหนือตอนล่าง ภาคตะวันออกเฉียงเหนือ ภาคกลาง และภาคตะวันออก ส่งผลให้ประเทศไทยตอนบนมีอากาศร้อนอบอ้าว และมีบริเวณความกดอากาศสูงแผ่ลงมาปกคลุมบริเวณประเทศไทยตอนบนและทะเลจีนใต้ตั้งแต่ช่วงกลางสัปดาห์ถึงปลายสัปดาห์ ส่งผลให้มีพายุฝนตกในหลายพื้นที่ของประเทศไทยตอนบน โดยมีพายุฝนฟ้าคะนองบริเวณภาคเหนือและภาคตะวันออกเฉียงเหนือ ส่วนภาคใต้ลมตะวันออกเฉียงใต้พัดปกคลุมทะเลอ่าวไทยและภาคใต้มีกำลังแรงขึ้นในช่วงครึ่งหลังของสัปดาห์ ส่งผลให้บริเวณภาคใต้มีพายุฝนตกในช่วงครึ่งหลังของสัปดาห์ ทั้งนี้ปริมาณฝนสะสม 7 วัน ที่วัดได้จากระบบโทรมาตรของสถานีสารสนเทศทรัพยากรน้ำสูงสุด 3 อันดับแรก ได้แก่ จังหวัดสุโขทัย 131 มิลลิเมตร จังหวัดเชียงใหม่ 128 มิลลิเมตร และจังหวัดน่าน 119 มิลลิเมตร

น้ำในเขื่อน : ปัจจุบันเขื่อนขนาดใหญ่ทั้ง 35 แห่งทั่วประเทศ มีปริมาณน้ำกักเก็บรวมกัน 34,038 ล้านลูกบาศก์เมตร คิดเป็น 48% ของความจุ สถานการณ์อยู่ในเกณฑ์น้ำน้อย โดยเป็นปริมาณน้ำใช้การได้จริง 10,726 ล้านลูกบาศก์เมตร ซึ่งมีเขื่อนที่มีปริมาณน้ำกักเก็บอยู่ในเกณฑ์น้ำน้อยวิกฤตทั้งหมด 19 เขื่อน ได้แก่ เขื่อนแม่จัด (17%) เขื่อนแม่กวง (23%) เขื่อนแม่มอก (23%) เขื่อนก้อคอบมา (29) เขื่อนลำพระเพลิง (9%) เขื่อนอุบลรัตน์ (14%) เขื่อนจุฬาภรณ์ (23%) เขื่อนห้วยหลวง (25%) เขื่อนลำนางรอน (16%) เขื่อนมูลบน (20%) เขื่อนลำทะ (16%) เขื่อนป่าสักชลสิทธิ์ (14%) เขื่อนกระเสียว (18%) เขื่อนทับเสลา (20%) เขื่อนบางพระ (21%) เขื่อนหนองปลาไหล (15%) เขื่อนคลองสียัด (13%) เขื่อนขุนด่านปราการชล (17%) และเขื่อนประแสร์ (10%)

น้ำในแม่น้ำลำคลอง : จากการตรวจวัดข้อมูลระดับน้ำในแม่น้ำสายหลักในหนึ่งสัปดาห์ที่ผ่านมา พบว่า ระดับน้ำในแม่น้ำสายหลักในภาคเหนือมีระดับน้ำน้อยถึงน้ำน้อยวิกฤต ภาคตะวันออกเฉียงเหนือมีระดับน้ำน้อยโดยเฉพาะบริเวณต้นน้ำของแม่น้ำชี ภาคตะวันออกและภาคกลางมีระดับน้ำปานกลางถึงน้ำมาก และมีน้ำล้นตลิ่งต่ำบริเวณปากแม่น้ำในลุ่มน้ำทะเลหนุนสูงบริเวณสถานีคลองมหาชัย วัดพันท้ายนรสิงห์ อำเภอเมืองสมุทรสาคร จังหวัดสมุทรสาคร ส่วนภาคใต้มีระดับน้ำปานกลางถึงน้ำน้อย

คาดการณ์

คาดการณ์พายุ : ช่วงวันที่ 27-29 เม.ย. 63 ความกดอากาศสูงจากประเทศจีนแผ่ลงมาปกคลุมบริเวณตอนบนของประเทศ ประกอบกับลมใต้และลมตะวันออกเฉียงใต้ยังคงพัดนำความชื้นเข้ามาสู่ประเทศไทยตอนบน ทำให้เกิดการยกตัวของมวลอากาศจึงมีพายุฤดูร้อนเกิดขึ้น ส่งผลให้บริเวณตอนบนของประเทศมีฝนฟ้าคะนองลมกระโชกแรง และอาจมีลูกเห็บตกในบางแห่ง จากนั้นความกดอากาศสูงที่ปกคลุมบริเวณตอนบนของประเทศจะอ่อนกำลังลง ส่งผลให้บริเวณตอนบนของประเทศมีฝนลดลง ส่วนลมตะวันออกเฉียงใต้และลมตะวันออกเฉียงใต้พัดปกคลุมภาคใต้และอ่าวไทยมีกำลังแรงขึ้น ส่งผลให้ภาคใต้มีฝนเพิ่มขึ้น ต่อมาในช่วงวันที่ 30 เม.ย. - 3 พ.ค. 63 บริเวณความกดอากาศสูงจากประเทศจีนที่ปกคลุมบริเวณตอนบนของประเทศจะอ่อนกำลังลง ส่งผลให้บริเวณตอนบนของประเทศมีฝนลดลง ส่วนลมตะวันออกเฉียงใต้และลมตะวันออกเฉียงใต้พัดปกคลุมภาคใต้และอ่าวไทยมีกำลังแรงขึ้น ส่งผลให้ภาคใต้มีฝนเพิ่มขึ้นและมีพายุฝนตกหนักในบางแห่ง

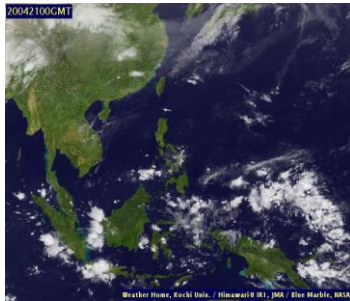
คาดการณ์ระดับน้ำในแม่น้ำเจ้าพระยา : จากการคาดการณ์สถานการณ์น้ำขึ้น-น้ำลงบริเวณทะเลอ่าวไทย โดยสถานีสารสนเทศทรัพยากรน้ำ (องค์การมหาชน) คาดว่าวันที่ 28 เม.ย. 63 บริเวณสถานีกองบัญชาการกองทัพเรือ น้ำลงต่ำสุด เวลา 16.00-17.00 น. ต่ำกว่าระดับน้ำทะเลปานกลาง 0.94 เมตร และน้ำขึ้นสูงสุด เวลา 23.00 น. สูงกว่าระดับน้ำทะเลปานกลาง 0.63 เมตร ส่วนบริเวณป้อมพระจุลจอมเกล้า น้ำลงต่ำสุด 14.00 น. ต่ำกว่าระดับน้ำทะเลปานกลาง 1.64 เมตร และน้ำขึ้นสูงสุด เวลา 22.00 น. สูงกว่าระดับน้ำทะเลปานกลาง 1.04 เมตร

คาดการณ์คลื่น : คาดการณ์ความสูงคลื่นในช่วงวันที่ 27 เม.ย. - 3 พ.ค. 63 คาดการณ์ว่าในช่วงต้นสัปดาห์ลมตะวันออกเฉียงใต้และลมตะวันออกเฉียงใต้พัดปกคลุมภาคใต้และอ่าวไทยมีกำลังปานกลาง ทำให้คลื่นลมในอ่าวไทยมีกำลังปานกลาง ส่งผลให้บริเวณตอนล่างของภาคใต้มีคลื่นสูงประมาณ 1-2 เมตร ในช่วงวันที่ 27-29 เม.ย. 63 ส่วนในช่วงปลายสัปดาห์ลมตะวันออกเฉียงใต้และลมตะวันออกเฉียงใต้มีกำลังแรงขึ้น ส่งผลให้ทะเลฝั่งอันดามันมีคลื่นสูงประมาณ 2-3 เมตร ในช่วงวันที่ 1-3 พ.ค. 63

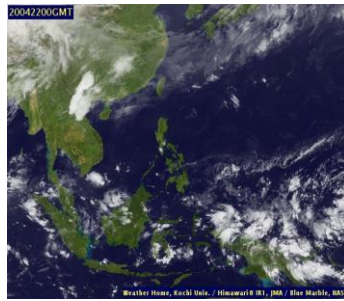
ลักษณะกลุ่มเมฆจากภาพถ่ายดาวเทียม

สปีดาร์นี้ประเทศไทยมีกลุ่มเมฆปกคลุมหนาแน่นเพิ่มขึ้นตั้งแต่ช่วงกลางสปีดาร์ถึงปลายสปีดาร์ โดยภาคเหนือมีกลุ่มเมฆปกคลุมหนาแน่นในช่วงกลางสปีดาร์ถึงปลายสปีดาร์ ภาคตะวันออกเฉียงเหนือมีกลุ่มเมฆปกคลุมหนาแน่นในช่วงวันที่ 23-25 เม.ย. 63 หลังจากนั้นปริมาณเมฆลดลงเล็กน้อยในวันที่ 26 เม.ย. 63 และกลับมามีเมฆปกคลุมมากขึ้นในวันที่ 27 เม.ย. 63 ภาคกลางมีเมฆปกคลุมหนาแน่นในช่วงวันที่ 23-24 และ 27 เม.ย. 63 ภาคตะวันออกมีเมฆปกคลุมเป็นระยะๆ ตลอดทั้งสปีดาร์ ส่วนภาคใต้มีกลุ่มเมฆหนาปกคลุมกระจายตัวในช่วงกลางสปีดาร์ถึงปลายสปีดาร์

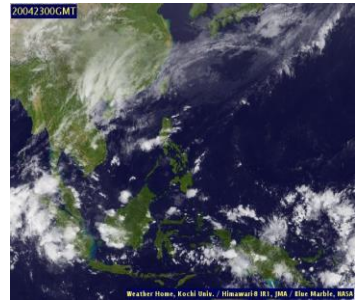
21 เม.ย. 63 07:00 น.



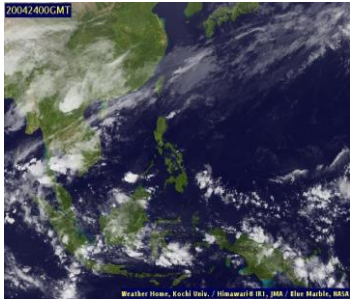
22 เม.ย. 63 07:00 น.



23 เม.ย. 63 07:00 น.



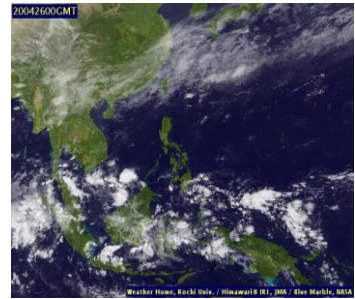
24 เม.ย. 63 07:00 น.



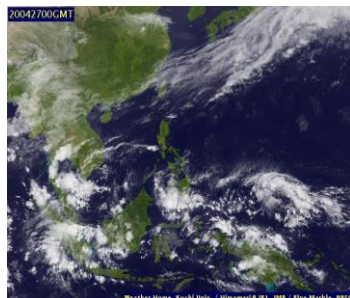
25 เม.ย. 63 07:00 น.



26 เม.ย. 63 10:00 น.



27 เม.ย. 63 07:00 น.

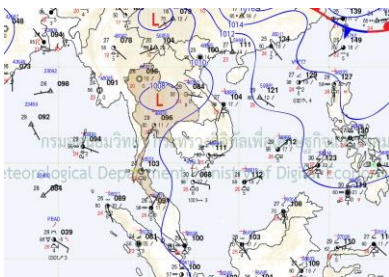


ที่มา: ภาพถ่ายจากดาวเทียม Himawari-8 จัดทำโดย Kochi University.
ข้อมูลเพิ่มเติม: <https://www.thaiwater.net/TyphoonTracking/Goes9.php>
http://nhc.in.th/web/index.php?model=mts&agency_id=A0004

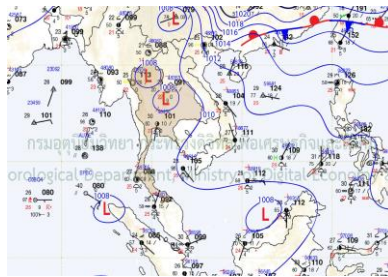
แผนที่อากาศ

สปีดาร์นี้ประเทศไทยตอนบนมีหย่อมความกดอากาศต่ำปกคลุมในช่วงครึ่งแรกของสปีดาร์ ประกอบกับลมตะวันออกเฉียงใต้และลมใต้พัดปกคลุมภาคเหนือตอนล่าง ภาคตะวันออกเฉียงเหนือ ภาคกลาง และภาคตะวันออก ส่งผลให้ประเทศไทยตอนบนมีอากาศร้อนอบอ้าว และมีบริเวณความกดอากาศสูงแผ่ลงมาปกคลุมบริเวณประเทศไทยตอนบนและทะเลจีนใต้ตั้งแต่ช่วงกลางสปีดาร์ถึงปลายสปีดาร์ ส่งผลให้มีพายุฝนฟ้าคะนองบริเวณภาคเหนือและภาคตะวันออกเฉียงเหนือ ส่วนภาคใต้ลมตะวันออกเฉียงใต้พัดปกคลุมทะเลอ่าวไทยและภาคใต้มีกำลังแรงขึ้นในช่วงครึ่งหลังของสปีดาร์ ส่งผลให้บริเวณภาคใต้มีพายุฝนฟ้าคะนองในช่วงครึ่งหลังของสปีดาร์

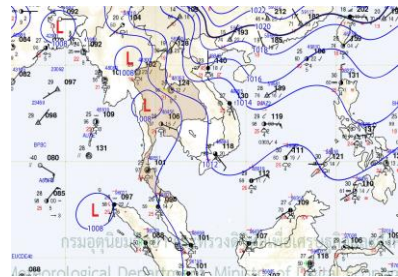
21 เม.ย. 63 07:00 น.



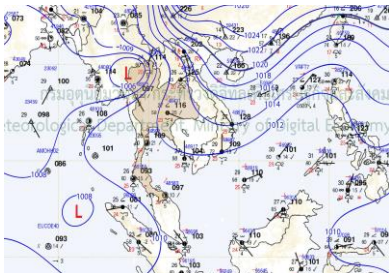
22 เม.ย. 63 07:00 น.



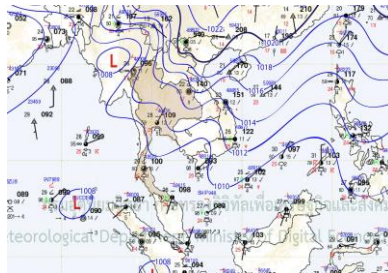
23 เม.ย. 63 07:00 น.



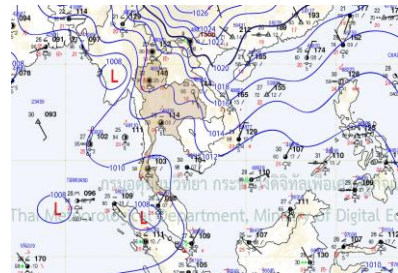
24 เม.ย. 63 07:00 น.



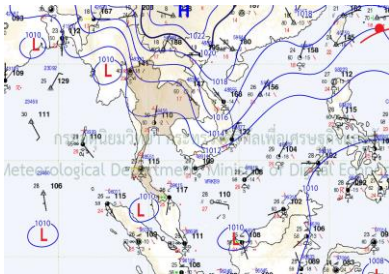
25 เม.ย. 63 07:00 น.



26 เม.ย. 63 07:00 น.



27 เม.ย. 63 01:00 น.



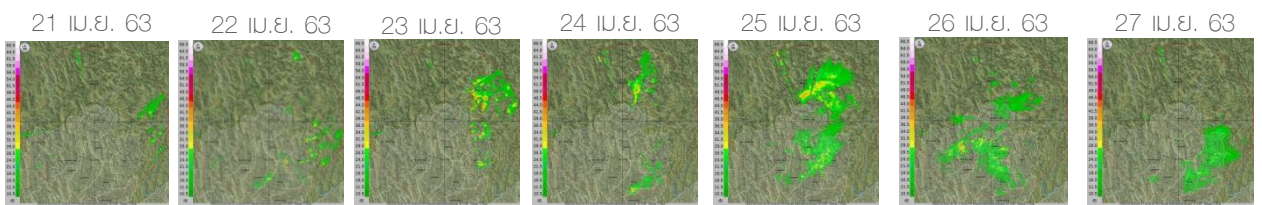
ที่มา: กรมอุตุนิยมวิทยา

ข้อมูลเพิ่มเติม: http://www.thaiwater.net/DATA/REPORT/php/hmain.php?page=/TyphoonTracking/show_weather_map.php

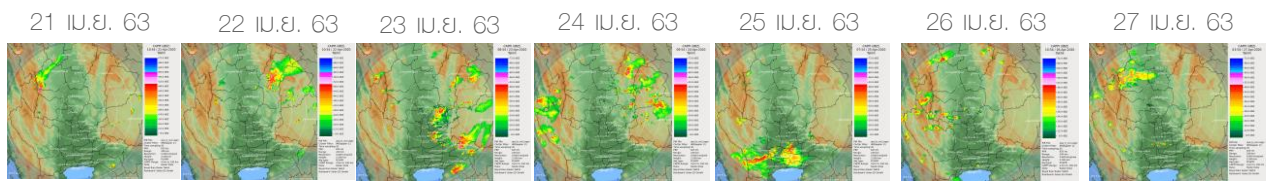
สถานการณ์ฝนจากภาพเรดาร์ตรวจอากาศ

เครือข่ายภาพเรดาร์ตรวจวัดปริมาณฝนของกรมอุตุนิยมวิทยาและกรมฝนหลวงการบินและการเกษตร ได้แก่ เรดาร์เชียงใหม่ เรดาร์ตากสิ เรดาร์ขอนแก่น เรดาร์ลพบุรี และเรดาร์นาธิวาส ตรวจพบกลุ่มฝนตกปานกลางถึงตกหนักบริเวณภาคเหนือในช่วงวันที่ 22-27 เม.ย. 63 ภาคตะวันออกเฉียงเหนือมีฝนตกปานกลางถึงตกหนักกระจายตัวในช่วงกลางสปีดาร์ ภาคกลางและภาคตะวันออกเฉียงเหนือมีฝนตกปานกลางถึงตกหนักในช่วงกลางสปีดาร์ถึงปลายสปีดาร์ ส่วนภาคใต้มีฝนตกปานกลางถึงตกหนักในช่วงครึ่งหลังของสปีดาร์

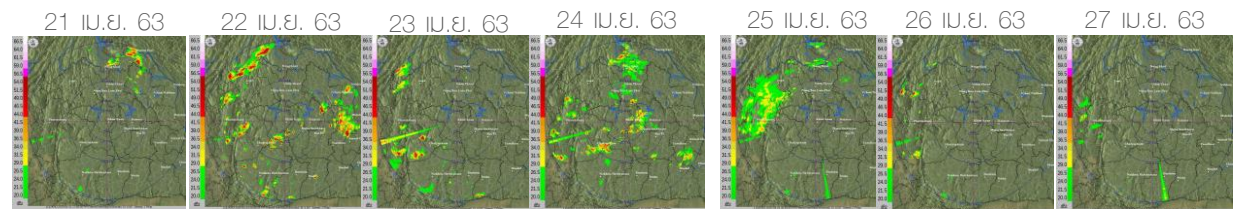
เรดาร์เชียงใหม่



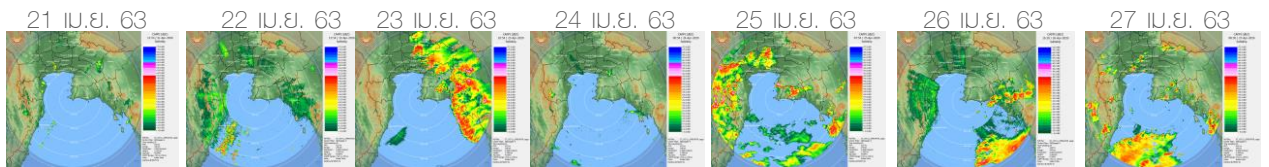
เรดาร์ตากสิ



เรดาร์ขอนแก่น



เรดาร์ลพบุรี

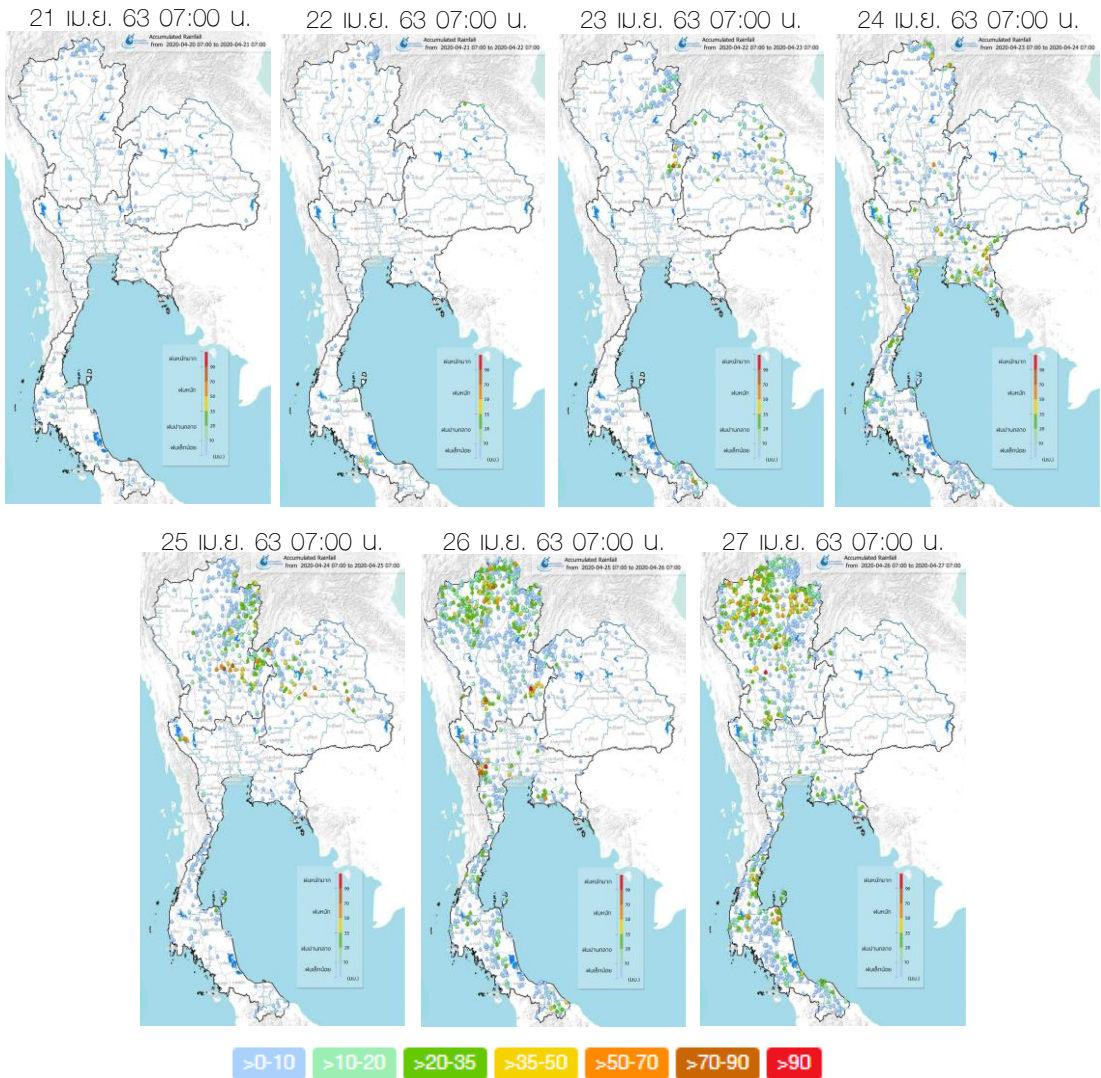


เรดาร์นาธิวาส



ปริมาณฝนรายวันจากสถานีตรวจอากาศ

สปีดาร์นี้บริเวณภาคเหนือเริ่มมีฝนตกตั้งแต่ช่วงกลางสปีดาร์ถึงปลายสปีดาร์กับมีฝนตกหนักถึงหนักมากในช่วงวันที่ 25-27 เม.ย. 63 ภาคตะวันออกเฉียงเหนือมีฝนตกปานกลางถึงตกหนักในช่วงกลางสปีดาร์ภาคกลางและภาคตะวันออกมีฝนตกปานกลางถึงตกหนักในช่วงครึ่งหลังของสปีดาร์ ส่วนภาคใต้มีฝนตกเล็กน้อยถึงปานกลางกระจายตัวเกือบตลอดทั้งสปีดาร์กับมีฝนตกปานกลางถึงตกหนักในหลายพื้นที่ในช่วงปลายสปีดาร์ ทั้งนี้บริเวณที่มีฝนตกหนักถึงหนักมาก ได้แก่ บริเวณจังหวัดเพชรบูรณ์ พิษณุตร อ่างทอง สระบุรี เชียงราย น่าน เชียงใหม่ พะเยา ลำปาง แพร่ กำแพงเพชร นครสวรรค์ กาญจนบุรี ตาก แม่ฮ่องสอน ลำพูน อุทัยธานี มุกดาหาร อำนาจเจริญ อุบลราชธานี นราธิวาส สระแก้ว เพชรบุรี ประจวบคีรีขันธ์ จันทบุรี ระยอง ชุมพร สุราษฎร์ธานี และสงขลา



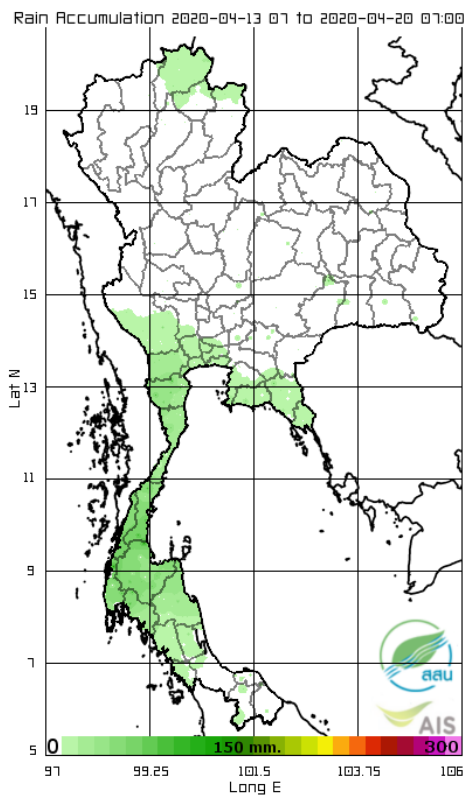
ที่มา: คลังข้อมูลน้ำและภูมิอากาศแห่งชาติ

ข้อมูลเพิ่มเติม: <http://www.nhc.in.th/product/latest/img/rain24.jpg>

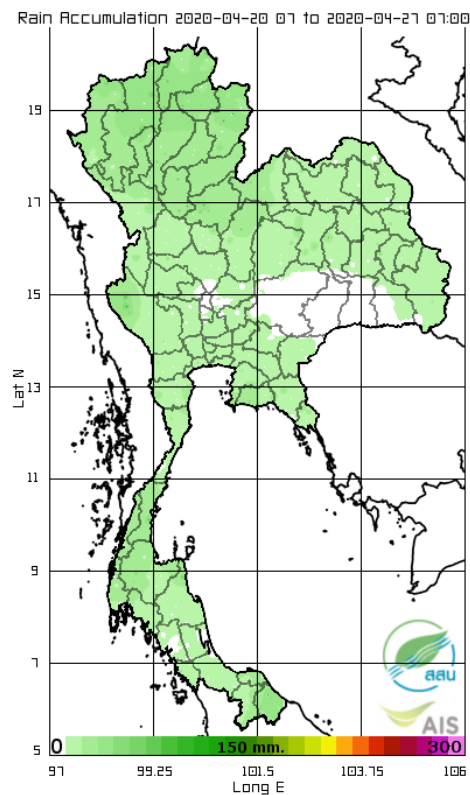
ปริมาณฝนทั้งสปีดาร์

สปีดาร์นี้ประเทศไทยมีฝนตกเพิ่มมากขึ้นเกือบทุกพื้นที่ของประเทศ ยกเว้นบางพื้นที่ของจังหวัดชัยนาท สิงห์บุรี อ่างทอง ลพบุรี และบริเวณภาคตะวันออกเฉียงเหนือ ได้แก่ จังหวัดนครราชสีมา บุรีรัมย์ สุรินทร์ และศรีสะเกษ โดยมีปริมาณฝนสะสม 7 วัน ที่วัดได้จากระบบโทรมาตรของสถาบันสารสนเทศทรัพยากรน้ำสูงสุด 3 อันดับแรก ได้แก่ จังหวัดสุโขทัย 131 มิลลิเมตร จังหวัดเชียงใหม่ 128 มิลลิเมตร และจังหวัดน่าน 119 มิลลิเมตร

สปีดาร์ที่แล้ว



สปีดาร์นี้



ที่มา: สถาบันสารสนเทศทรัพยากรน้ำและการเกษตร (องค์การมหาชน)

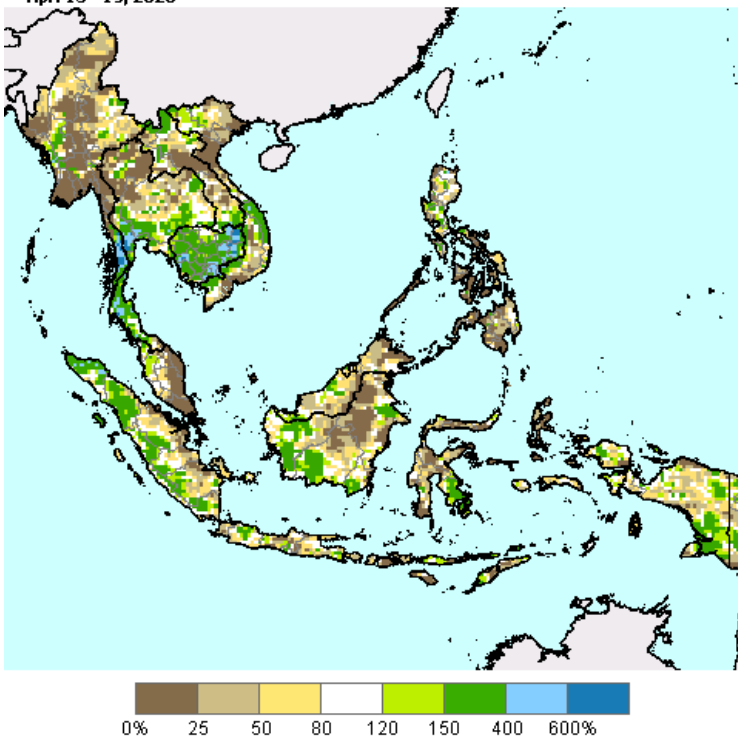
ข้อมูลเพิ่มเติม: http://www.thaiwater.net/DATA/site/content/fs_show_top7.html?type=rain_acc&sort_type=max

สภาวะฝนที่ผิดปกติ

(ในช่วงวันที่ 13-19 เม.ย. 63)

- **ภาคเหนือ** พื้นที่ส่วนใหญ่ของภาคเหนือตอนบนมีปริมาณฝนต่ำกว่าเกณฑ์ปกติมากกับมีปริมาณฝนใกล้เคียงเกณฑ์ปกติถึงสูงกว่าเกณฑ์ปกติเล็กน้อยบางพื้นที่ ส่วนภาคเหนือตอนล่างมีปริมาณฝนต่ำกว่าเกณฑ์ปกติเล็กน้อยถึงใกล้เคียงเกณฑ์ปกติ
- **ภาคตะวันออกเฉียงเหนือ** มีปริมาณฝนต่ำกว่าเกณฑ์ปกติเล็กน้อยถึงใกล้เคียงเกณฑ์ปกติกับมีปริมาณฝนสูงกว่าปกติเล็กน้อยบริเวณจังหวัดนครพนมและบางพื้นที่ของภาคตะวันออกเฉียงเหนือตอนล่าง
- **ภาคกลาง** มีปริมาณฝนต่ำกว่าเกณฑ์ปกติเล็กน้อยบริเวณตอนบนของภาคและมีปริมาณฝนสูงกว่าเกณฑ์ปกติเล็กน้อยถึงสูงกว่าเกณฑ์ปกติบริเวณตอนล่างของภาค
- **ภาคตะวันออก** มีปริมาณฝนใกล้เคียงเกณฑ์ปกติถึงสูงกว่าเกณฑ์ปกติ
- **ภาคใต้** พื้นที่ส่วนใหญ่มีปริมาณฝนสูงกว่าเกณฑ์ปกติเล็กน้อยถึงสูงกว่าเกณฑ์ปกติมาก และมีปริมาณฝนต่ำกว่าเกณฑ์ปกติเล็กน้อยถึงใกล้เคียงเกณฑ์ปกติบริเวณจังหวัดปัตตานี ยะลา และนราธิวาส
- **กรุงเทพฯและปริมณฑล** มีปริมาณฝนสูงกว่าเกณฑ์ปกติเล็กน้อย

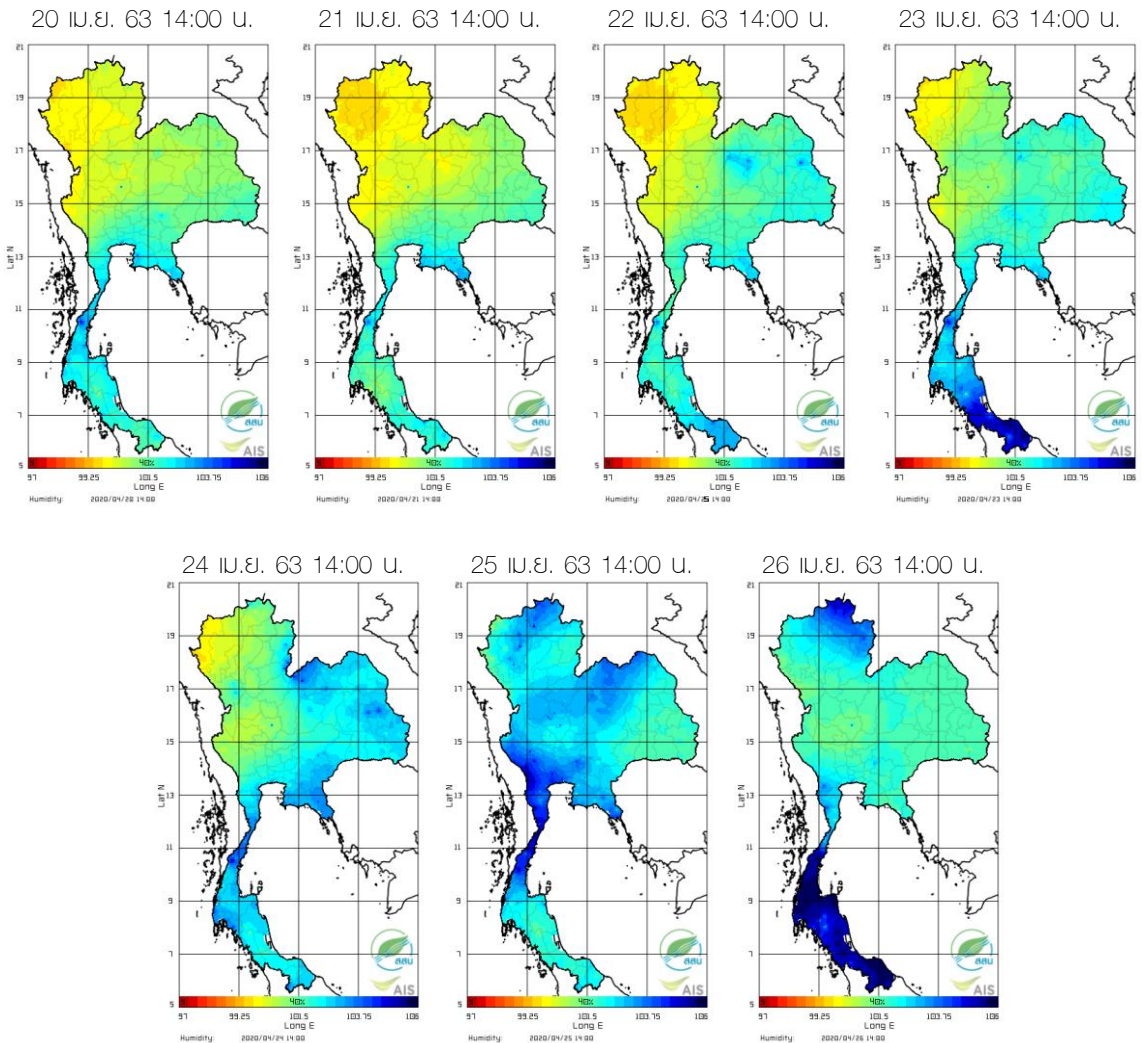
Percent of Normal Precipitation (USAF 557th WW)
Apr. 13 - 19, 2020



- >600 สูงกว่าเกณฑ์ปกติมาก
- 400-600 สูงกว่าเกณฑ์ปกติ
- 150-400 สูงกว่าเกณฑ์ปกติเล็กน้อย
- 80-150 ใกล้เคียงเกณฑ์ปกติ
- 50-80 ต่ำกว่าเกณฑ์ปกติ
- <=50 ต่ำกว่าเกณฑ์ปกติมาก

ความชื้นในอากาศ

แผนภาพแสดงการกระจายตัวของความชื้นในอากาศของประเทศไทยสะสมช่วงเวลา 14.00 น. ระหว่างวันที่ 20-27 เม.ย. 63 พบว่าภาคเหนือ ภาคตะวันออกเฉียงเหนือ และภาคกลาง มีความชื้นในอากาศค่อนข้างต่ำ ในช่วงครึ่งแรกของสปีดาร์ หลังจากนั้นในช่วงครึ่งหลังของสปีดาร์ประเทศไทยตอนบนมีฝนตกปานกลางถึงตกหนักทำให้ความชื้นในอากาศเพิ่มสูงขึ้น โดยภาคเหนือมีความชื้นสูงมากในบางพื้นที่ในช่วงวันที่ 25-26 เม.ย. 63 ภาคตะวันออกเฉียงเหนือมีความชื้นสูงวันที่ 24-25 เม.ย. 63 ภาคกลางและภาคตะวันออกมีความชื้นสูงมากในวันที่ 25 เม.ย. 63 ส่วนภาคใต้มีความชื้นสูงมากในหลายพื้นที่ในวันที่ 23 และ 26 เม.ย. 63 เนื่องจากภาคใต้มีฝนตกกระจายตัวในช่วงเวลาดังกล่าว



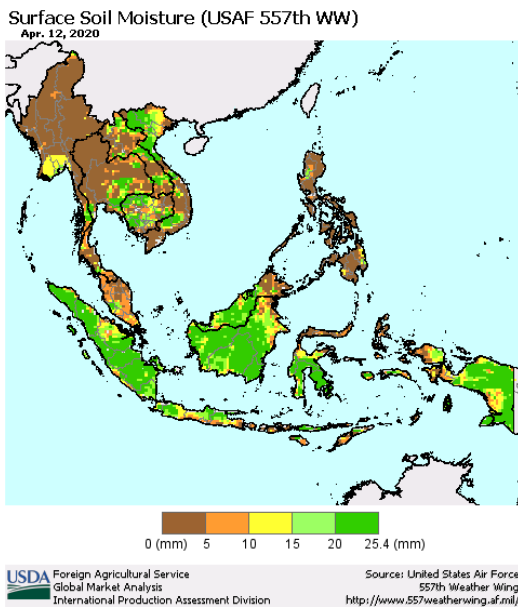
ที่มา: สถาบันสารสนเทศทรัพยากรน้ำและการเกษตร (องค์การมหาชน)

ข้อมูลเพิ่มเติม: http://www.thaiwater.net/DATA/REPORT/php/radar/show_templmg.php

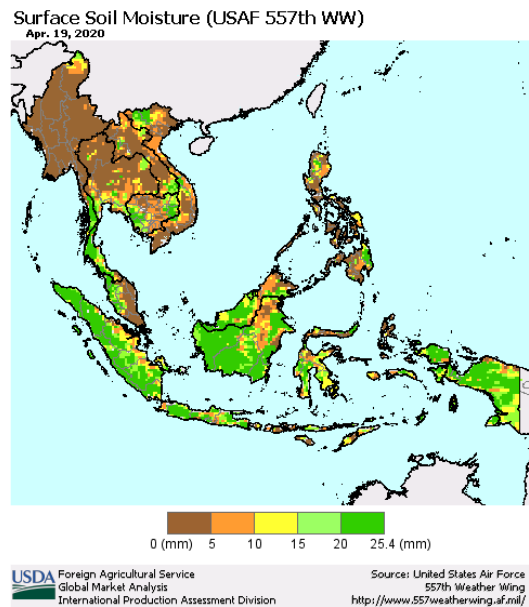
ความชื้นผิวดิน

วันที่ 19 เม.ย. 63 บางพื้นที่ของภาคเหนือตอนบน ภาคกลางตอนล่าง และภาคใต้มีความชื้นผิวดินเพิ่มขึ้นจากเมื่อวันที่ 12 เม.ย. 63 ส่วนภาคตะวันออกเฉียงเหนือมีความชื้นผิวดินลดลงจากเมื่อวันที่ 12 เม.ย. 63

วันที่ 12 เม.ย. 2563



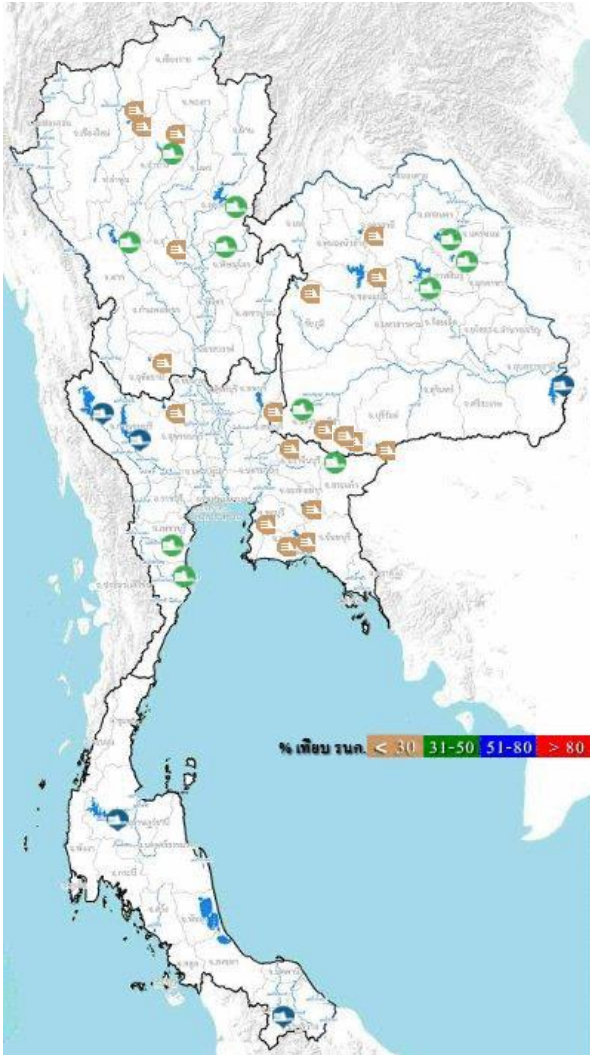
วันที่ 19 เม.ย. 2563



ที่มา: USDA (United States Department of Agriculture)

ที่มา: <https://ipad.fas.usda.gov/cropexplorer/imageview.aspx?regionid=seasia>

สถานการณ์น้ำในเขื่อนขนาดใหญ่ทั่วประเทศ



ปัจจุบันเขื่อนขนาดใหญ่ทั้ง 35 แห่งทั่วประเทศ มีปริมาณน้ำกักเก็บรวมกัน 34,038 ล้านลูกบาศก์เมตร คิดเป็น 48% ของความจุ สถานการณ์อยู่ในเกณฑ์น้ำน้อย โดยเป็นปริมาณน้ำใช้การได้จริง 10,726 ล้านลูกบาศก์เมตร ซึ่งมีเขื่อนที่มีปริมาณน้ำกักเก็บอยู่ในเกณฑ์น้ำน้อย วิกฤตทั้งหมด 19 เขื่อน ได้แก่ เขื่อนแม่จัด (17%) เขื่อนแม่ทอง (23%) เขื่อนแม่มอก (23%) เขื่อนทิวคอบหมา (29) เขื่อนลำพระเพลิง (9%) เขื่อนอุบลรัตน์ (14%) เขื่อนจุฬาภรณ์ (23%) เขื่อนห้วยหลวง (25%) เขื่อนลำนางรอน (16%) เขื่อนมูลบน (20%) เขื่อนลำเซ (16%) เขื่อนป่าสักชลสิทธิ์ (14%) เขื่อนกระเสียว (18%) เขื่อนทับเสลา (20%) เขื่อนบางพระ (21%) เขื่อนหนองปลาไหล (15%) เขื่อนคลองสียัด (13%) เขื่อนขุนด่านปราการชล (17%) และ เขื่อนประแสร์ (10%)

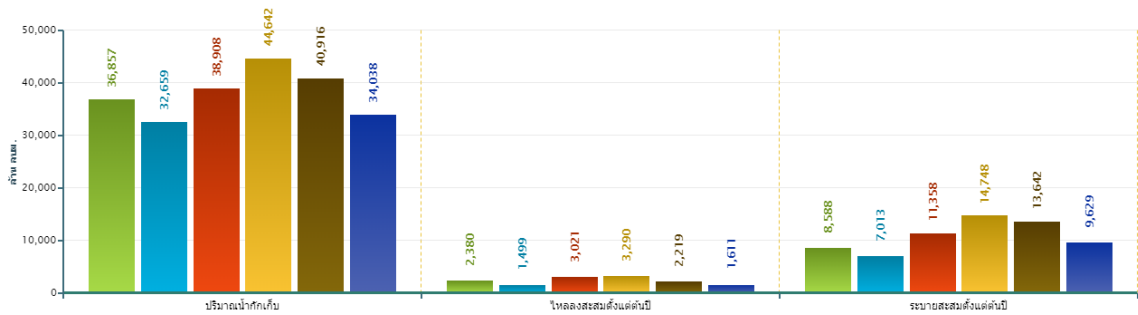
ที่มา: คลังข้อมูลน้ำและภูมิอากาศแห่งชาติ

ข้อมูลเพิ่มเติม : <http://watersituation.thaiwater.net/v1/public/report/dam>

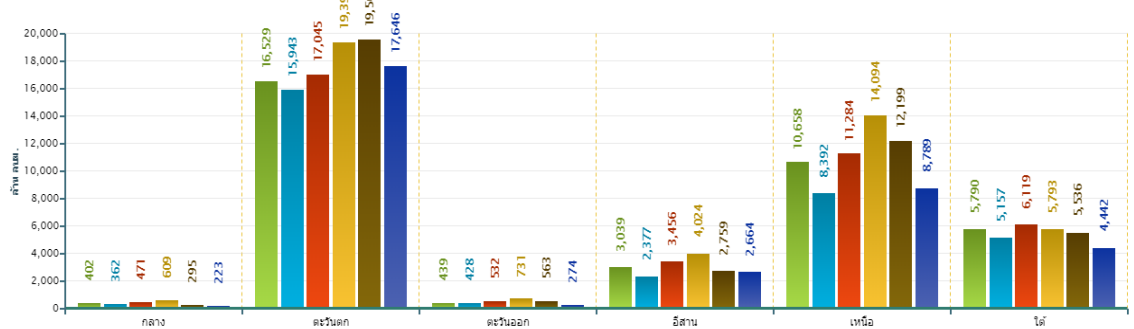
สถานการณ์น้ำในเขื่อนขนาดใหญ่ทั่วประเทศ

วันที่ 27 เม.ย. 63 ปริมาณน้ำกักเก็บในเขื่อนขนาดใหญ่ทั้ง 35 แห่งทั่วประเทศ มีอยู่ 34,038 ล้านลูกบาศก์เมตร ทั้งนี้หากเปรียบเทียบข้อมูลรายภาคจะพบว่าปริมาณน้ำกักเก็บของปี 2563 ภาคกลาง ภาคตะวันออก และภาคใต้มีปริมาณน้ำกักเก็บน้อยที่สุด ภาคตะวันออกเฉียงเหนือและภาคเหนือมีปริมาณน้ำกักเก็บน้อยสุดเป็นอันดับที่ 2 รองจากปี 2559 และภาคตะวันตกมีปริมาณน้ำกักเก็บมากที่สุดเป็นอันดับที่ 3 รองจากปี 2562 และปี 2561 สำหรับปริมาณน้ำไหลลงอ่างฯ สะสมตั้งแต่ต้นปี มีปริมาณ 1,611 ล้านลูกบาศก์เมตร ซึ่งเป็นปริมาณน้ำไหลลงอ่างฯ สะสมที่น้อยเป็นอันดับที่ 2 รองจากปี 2559 และปริมาณน้ำระบายสะสมตั้งแต่ต้นปีมีปริมาณ 9,629 ล้านลูกบาศก์เมตร ซึ่งเป็นปริมาณน้ำระบายสะสมที่น้อยเป็นอันดับที่ 3 รองจากปี 2559 และ 2558 ตามลำดับ

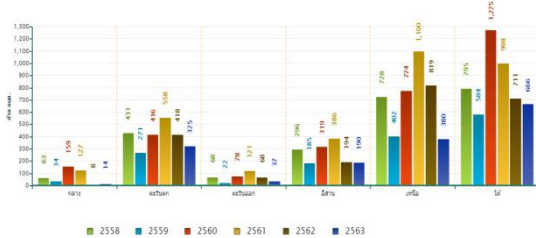
สถานการณ์น้ำอ่างเก็บน้ำขนาดใหญ่ วันที่ 27 เมษายน



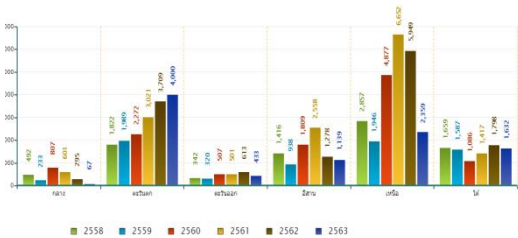
ปริมาณกักเก็บกักรายภาค วันที่ 27 เมษายน



ปริมาณน้ำไหลลงอ่างฯสะสมตั้งแต่ต้นปีรายภาค วันที่ 27 เมษายน



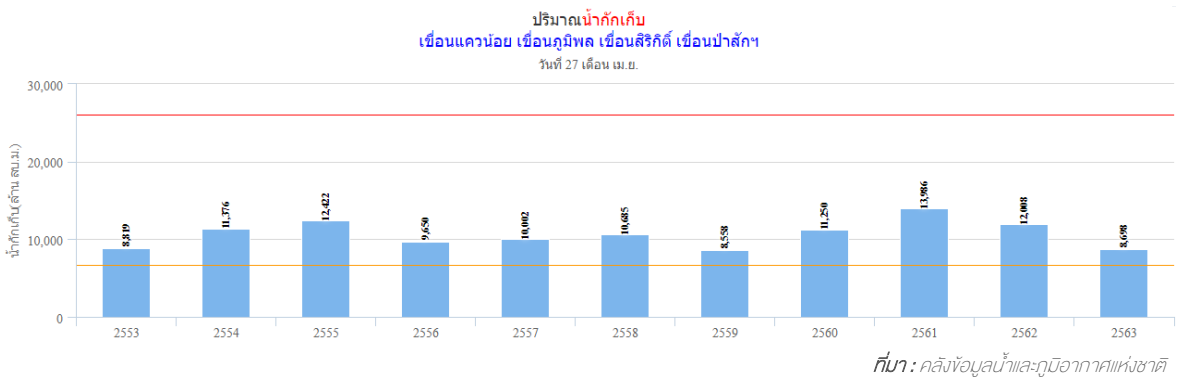
จำนวนระบายสะสมตั้งแต่ต้นปีรายภาค วันที่ 27 เมษายน



ที่มา: คลังข้อมูลน้ำและภูมิอากาศแห่งชาติ

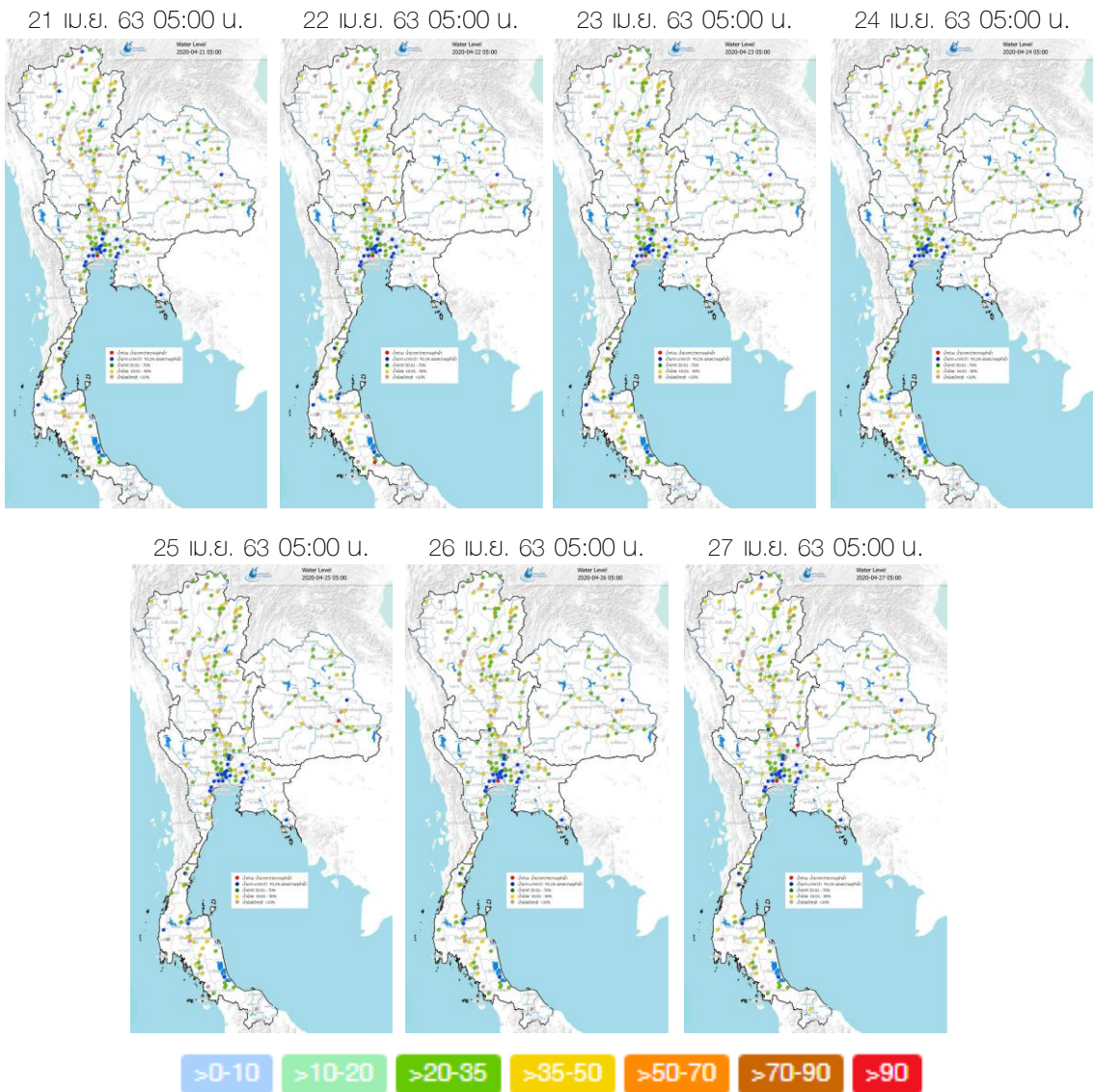
สถานการณ์น้ำในเขื่อนพื้นที่ลุ่มน้ำเจ้าพระยา

วันที่ 27 เม.ย. 63 เขื่อนขนาดใหญ่ทั้ง 4 เขื่อนหลักในลุ่มน้ำเจ้าพระยา มีปริมาณน้ำกักเก็บรวมกัน 8,698 ล้านลูกบาศก์เมตร โดยมีปริมาณน้ำกักเก็บน้อยกว่าปี 2558 ที่เกิดภัยแล้งรุนแรงอยู่ 1,987 ล้านลูกบาศก์เมตร และยังมีปริมาณน้ำกักเก็บน้อยกว่าปี 2553 ที่เกิดภัยแล้งรุนแรงในพื้นที่ลุ่มน้ำเจ้าพระยาอยู่ 121 ล้านลูกบาศก์เมตร โดยเป็นปริมาณน้ำใช้การเพียง 2,002 ล้านลูกบาศก์เมตร ซึ่งถือเป็นปริมาณน้ำที่เหลืออยู่น้อยมาก ทั้งนี้แผนการใช้น้ำสำหรับอุปโภค-บริโภค และรักษาระบบนิเวศ ตั้งแต่วันที่ 1 พ.ย. 2562 - 30 เม.ย. 2563 อยู่ที่ 3,500 ล้านลูกบาศก์เมตร โดยตั้งแต่วันที่ 1 พ.ย. 2562 ถึงปัจจุบัน ระบายน้ำไปแล้วรวม 2,751 ล้านลูกบาศก์เมตร



ระดับน้ำในแม่น้ำสายหลัก

จากการตรวจวัดข้อมูลระดับน้ำในแม่น้ำสายหลักในหนึ่งสัปดาห์ที่ผ่านมา พบว่า ระดับน้ำในแม่น้ำสายหลักในภาคเหนือมีระดับน้ำน้อยถึงน้ำน้อยวิกฤต ภาคตะวันออกเฉียงเหนือมีระดับน้ำน้อย โดยเฉพาะบริเวณต้นน้ำของแม่น้ำชี ภาคตะวันออกและภาคกลางมีระดับน้ำปานกลางถึงน้ำมาก และมีน้ำล้นตลิ่งต่ำบริเวณปากแม่น้ำในช่วงน้ำทะเลหนุนสูงบริเวณสถานีคลองมหาชัย วัดพันท้ายนรสิงห์ อำเภอเมืองสมุทรสาคร จังหวัดสมุทรสาคร ส่วนภาคใต้มีระดับน้ำปานกลางถึงน้ำน้อย



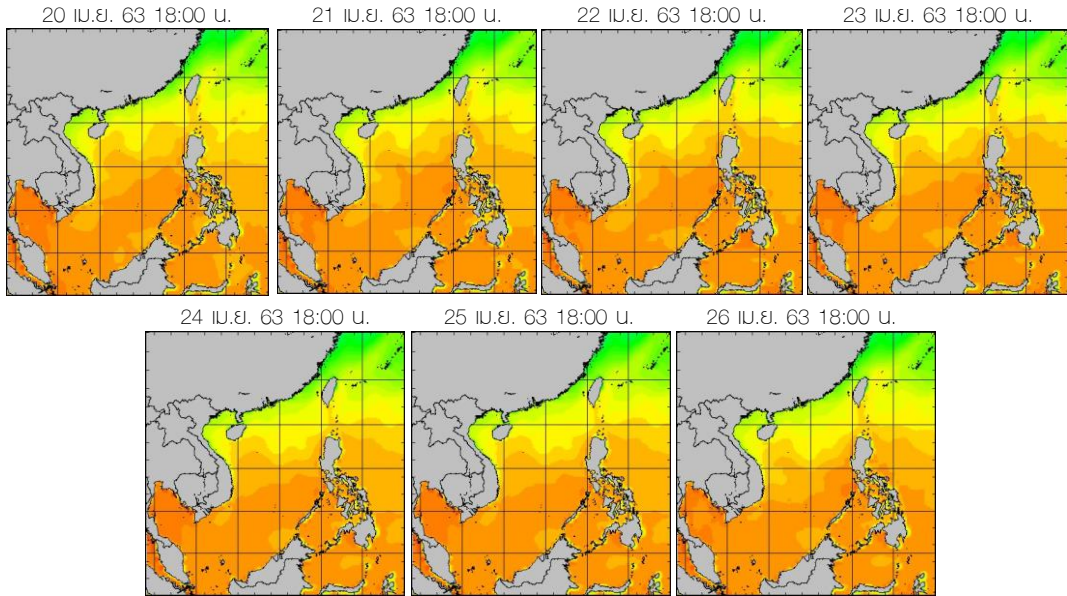
ที่มา: คลังข้อมูลน้ำและภูมิอากาศแห่งชาติ

ข้อมูลเพิ่มเติม: http://www.nhc.in.th/product/history/map/water_level

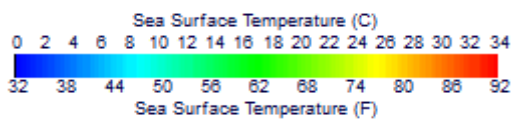
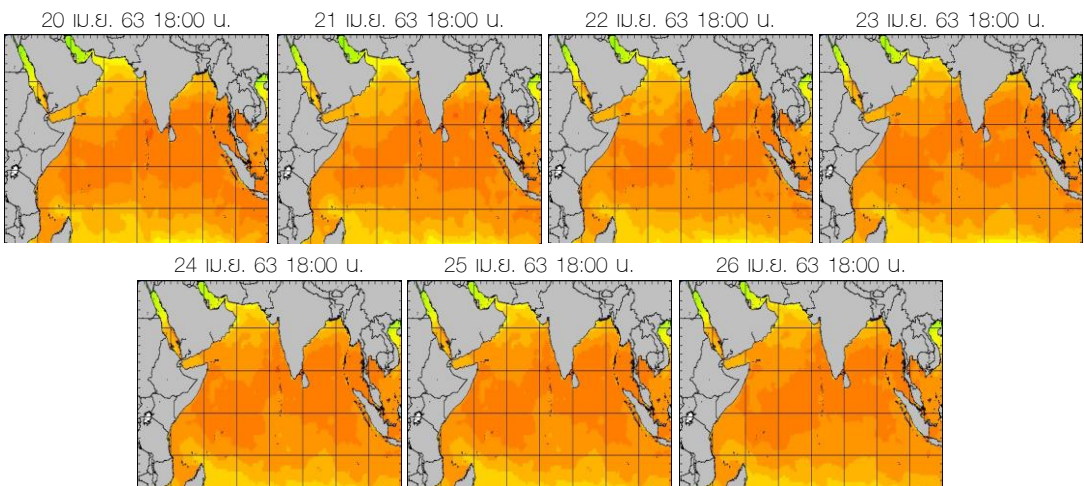
อุณหภูมิผิวน้ำทะเล

สปีดาร์นี้ทั้งทะเลอ่าวไทยและทะเลอันดามันมีอุณหภูมิประมาณ 28-30 องศาเซลเซียส ตลอดทั้งสปีดาร์

ฝั่งอ่าวไทย



ฝั่งอันดามัน



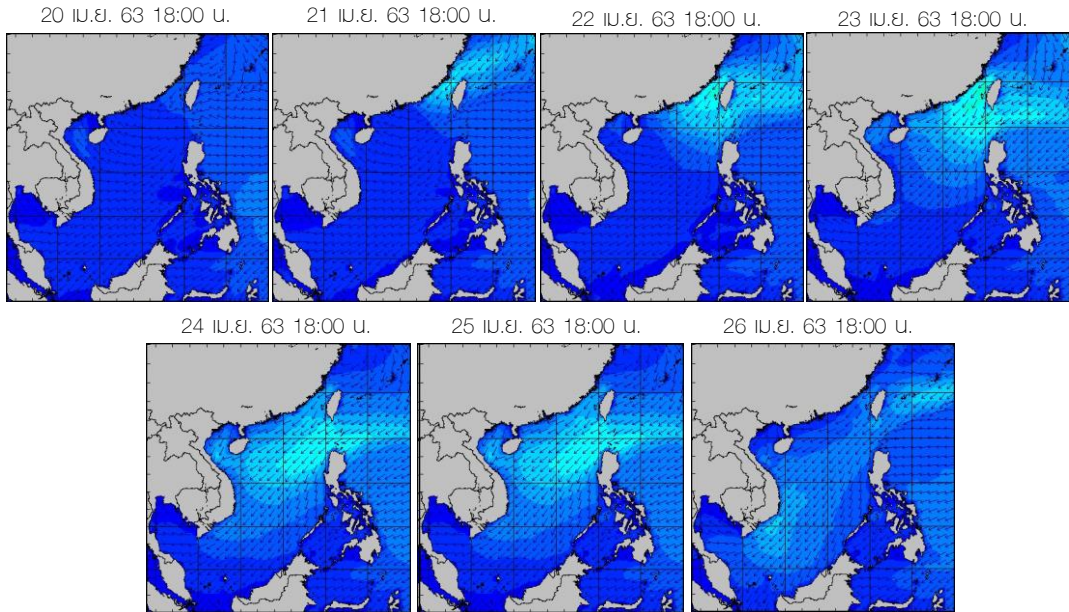
ที่มา: Oceanweather, Inc.

ข้อมูลเพิ่มเติม: https://www.thaiwater.net/DATA/REPORT/php/show_sst.php
https://www.thaiwater.net/DATA/REPORT/php/show_amdsst.php

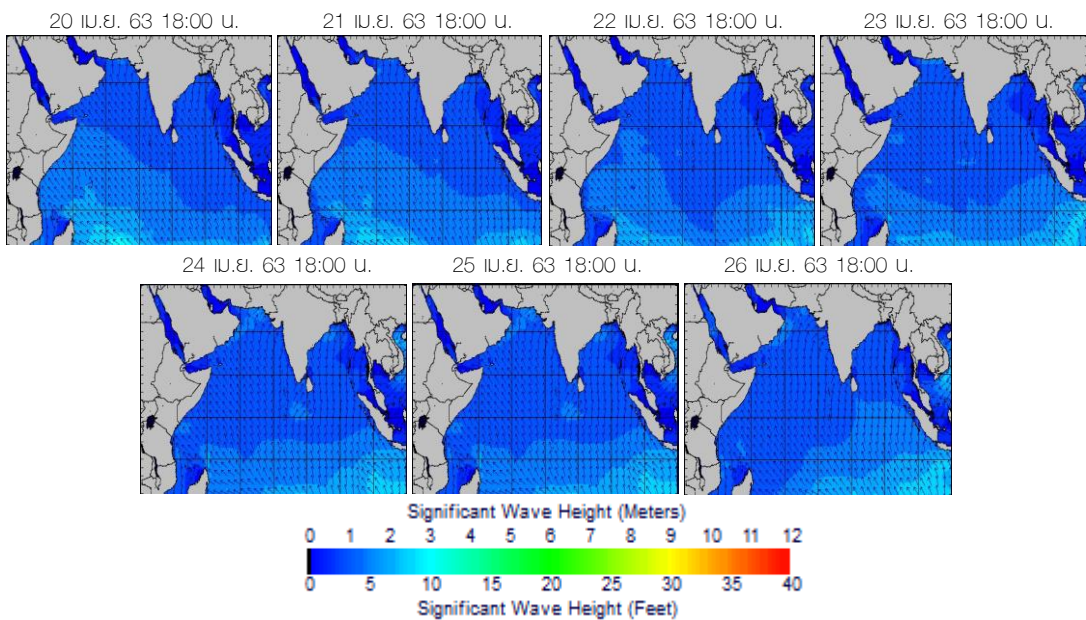
ความสูงและทิศทางคลื่นทะเล

สปีดาร์นี้ทะเลอ่าวไทยและทะเลอันดามันมีคลื่นสูงประมาณ 1 เมตร ตลอดทั้งสปีดาร์

ฝั่งอ่าวไทย



ฝั่งอันดามัน



ที่มา: Oceanweather, Inc.

ข้อมูลเพิ่มเติม: http://www.thaiwater.net/DATA/REPORT/php/show_wave.php?zone=Ind
http://www.thaiwater.net/DATA/REPORT/php/show_wave.php?zone=scs

น้ำเค็มรุก

จากการตรวจวัดค่าความเค็มในแม่น้ำสายหลัก พบว่า บริเวณแม่น้ำเจ้าพระยา ณ สถานีสำแล มีสถานการณ์เกินเกณฑ์มาตรฐานน้ำดิบเพื่อผลิตน้ำประปา 0.50 กรัม/ลิตร เป็นระยะๆ โดยค่าความเค็มค่อยๆ เพิ่มขึ้นในช่วงวันที่ 25-27 เม.ย. 63 โดยค่าความเค็มสูงสุดที่วัดได้ 0.83 กรัม/ลิตร ณ วันที่ 27 เม.ย. 63 เวลา 10.30 น. บริเวณแม่น้ำท่าจีน ณ สถานีกระทุ่มแบนมีค่าความเค็มเกินเกณฑ์เฝ้าระวังคุณภาพน้ำดิบเพื่อผลิตน้ำประปา 0.25 กรัม/ลิตร เป็นระยะๆ ในช่วงวันที่ 24-27 เม.ย. 63 โดยค่าความเค็มสูงสุดที่วัดได้ 0.48 กรัม/ลิตร เวลา 10.00 น. ส่วนบริเวณแม่น้ำบางปะกง ณ สถานีบางแตนมีค่าความเค็มเกินเกณฑ์มาตรฐานน้ำดิบเพื่อการเกษตร 2.00 กรัม/ลิตร ตลอดทั้งสปีดาค์

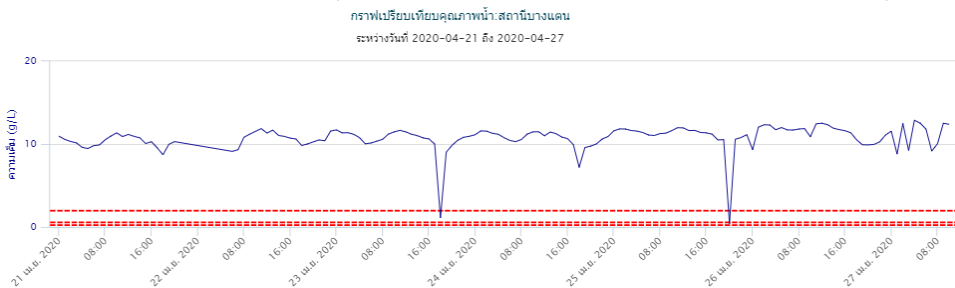
แม่น้ำเจ้าพระยา ณ สถานีสำแล (เกณฑ์มาตรฐานน้ำดิบเพื่อผลิตน้ำประปา 0.50 กรัม/ลิตร)



แม่น้ำท่าจีน ณ สถานีกระทุ่มแบน (เกณฑ์เฝ้าระวังคุณภาพน้ำดิบเพื่อผลิตน้ำประปา 0.25 กรัม/ลิตร)



แม่น้ำบางปะกง ณ สถานีบางแตน (เกณฑ์มาตรฐานน้ำดิบเพื่อการเกษตร 2.00 กรัม/ลิตร)



ที่มา: คลังข้อมูลน้ำและอากาศแห่งชาติ

ข้อมูลเพิ่มเติม: <http://www.thaiwater.net/v3/salinity>

แผน/ผลการเพาะปลูกพืชในช่วงฤดูแล้ง ปี 2562

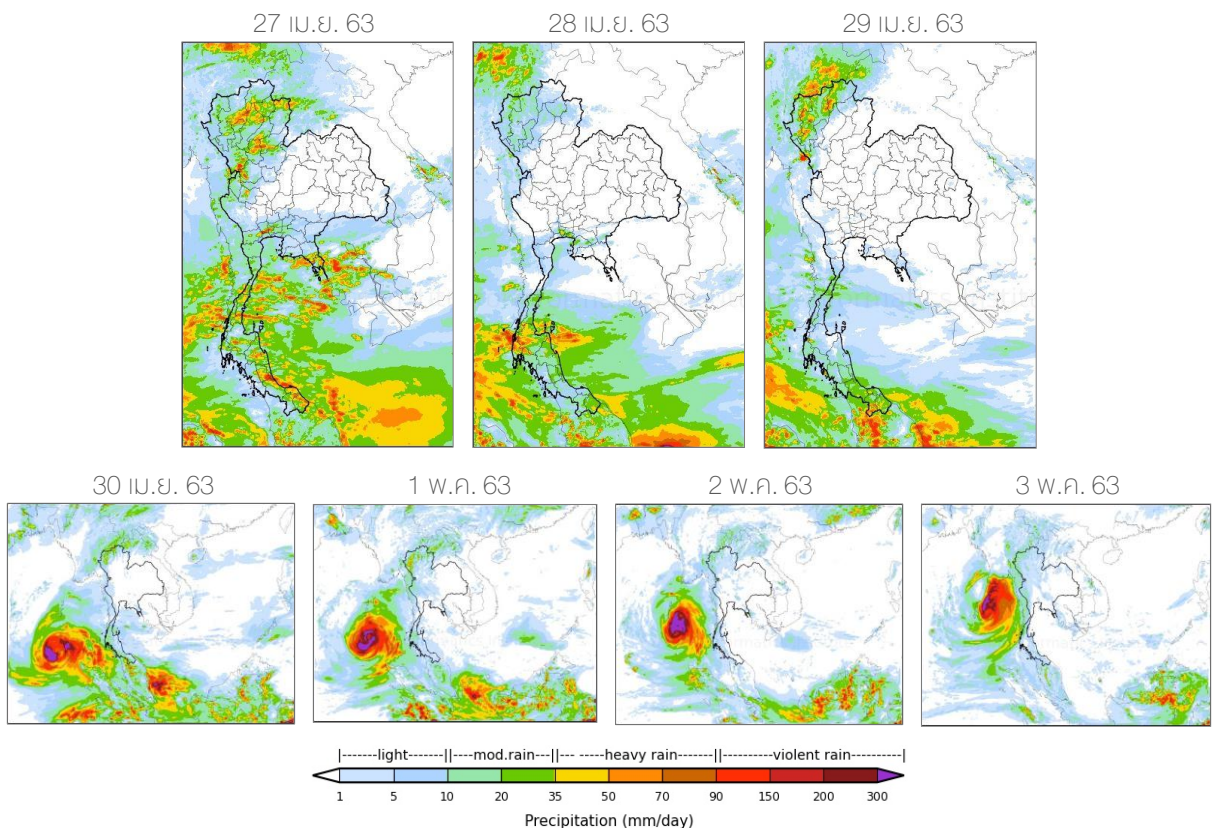
ปัจจุบันประเทศไทยมีการปลูกข้าวนาปรังและพืชไร่-พืชผักเกินจากแผนที่วางไว้ โดยมีการเพาะปลูกไปแล้วทั้งสิ้น 167.56% ซึ่งบริเวณที่มีการเพาะปลูกเกินจากแผนที่วางไว้ ได้แก่ ภาคเหนือเกินจากแผน 32.89% ภาคตะวันออกเฉียงเหนือเกินจากแผน 9.93% และภาคตะวันออกเกินจากแผน 8.90% และเมื่อพิจารณาในรายละเอียด พบว่า มีการปลูกข้าวนาปรังไปแล้ว 182.11% โดยภาคที่มีการเพาะปลูกเกินจากแผนที่วางไว้ ได้แก่ ภาคเหนือเกินจากแผน 54.98% ภาคตะวันออกเกินจากแผน 14.24% และภาคตะวันออกเฉียงเหนือเกินจากแผน 13.22% ส่วนพืชไร่-พืชผักมีการเพาะปลูกไปแล้ว 103.05% โดยภาคเหนือมีการเพาะปลูกเกินจากแผนที่วางไว้ 5.42%

ภาค	ข้าวนาปรัง					พืชไร่-พืชผัก				รวม				
	แผน (ล้านไร่)	ผล (ล้านไร่)	%	เสียหาย	เกี่ยว (ล้านไร่)	แผน (ล้านไร่)	ผล (ล้านไร่)	%	เกี่ยว (ล้านไร่)	แผน (ล้านไร่)	ผล (ล้านไร่)	%	เสียหาย	เกี่ยว (ล้านไร่)
เหนือ	0.25	0.38	154.98	0.001	0.20	0.20	0.21	105.42	0.18	0.44	0.59	132.89	0.001	0.39
ตะวันออกเฉียงเหนือ	0.59	0.67	113.22		0.45	0.04	0.03	63.10	0.02	0.63	0.70	109.93		0.47
กลาง	0.03	0.01	38.48		0.001	0.002	0.0002	10.13		0.03	0.01	36.96		0.001
ตะวันออก	0.20	0.23	114.24		0.21	0.03	0.02	74.84	0.01	0.23	0.25	108.90		0.22
ตะวันตก	0.98	0.92	93.43		0.10	0.22	0.22	97.18	0.01	1.20	1.13	94.12		0.11
ใต้	0.26	0.02	6.87		0.01	0.03	0.009	31.46		0.29	0.03	9.16		0.01
ลุ่มน้ำเจ้าพระยา	-	1.98		0.027	1.81	-	0.05		0.03	-	2.04		0.027	1.84
ทั้งประเทศ	2.31	4.21	182.11	0.028	2.79	0.52	0.54	103.05	0.25	2.83	4.74	167.56	0.028	3.03

ที่มา: กรมชลประทาน ข้อมูล ณ วันที่ 22 เมษายน 2563

สถานการณ์ฝน 7 วันข้างหน้า

- **ช่วงวันที่ 27-29 เม.ย. 63** ความกดอากาศสูงจากประเทศจีนแผ่ลงมาปกคลุมบริเวณตอนบนของประเทศ ประกอบกับลมใต้และลมตะวันออกเฉียงใต้ยังคงพัดนำความชื้นเข้ามาสู่ประเทศไทยตอนบน ทำให้เกิดการยกตัวของมวลอากาศจึงมีพายุฤดูร้อนเกิดขึ้น ส่งผลให้บริเวณตอนบนของประเทศมีฝนฟ้าคะนองลมกระโชกแรง และอาจมีลูกเห็บตกในบางแห่ง จากนั้นความกดอากาศสูงที่ปกคลุมบริเวณตอนบนของประเทศจะอ่อนกำลังลง ส่งผลให้บริเวณตอนบนของประเทศมีฝนลดลง ส่วนลมตะวันออกเฉียงใต้และลมใต้ที่พัดปกคลุมภาคใต้และอ่าวไทยมีกำลังแรงขึ้น ส่งผลให้ภาคใต้มีฝนเพิ่มขึ้น
- **ช่วงวันที่ 30 เม.ย. - 3 พ.ค. 63** บริเวณความกดอากาศสูงจากประเทศจีนที่ปกคลุมบริเวณตอนบนของประเทศอ่อนกำลังลง ส่งผลให้บริเวณตอนบนของประเทศมีฝนลดลง ส่วนลมตะวันออกเฉียงใต้และลมใต้ที่พัดปกคลุมภาคใต้และอ่าวไทยมีกำลังแรงขึ้น ส่งผลให้ภาคใต้มีฝนเพิ่มขึ้นและมีฝนตกหนักในบางแห่ง

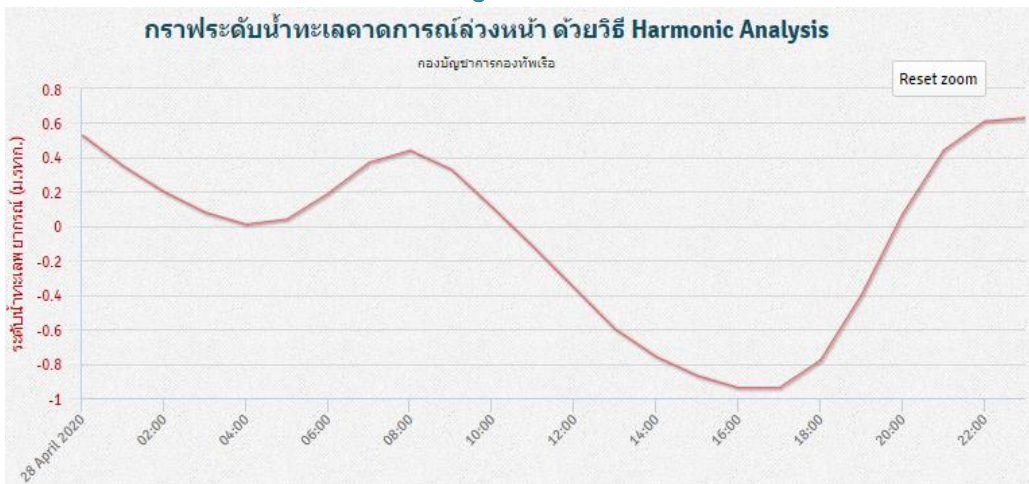


ที่มา: สถาบันสารสนเทศทรัพยากรน้ำ (องค์การมหาชน)
 ข้อมูลเพิ่มเติม: http://live1.haii.or.th/wr_image/index.php

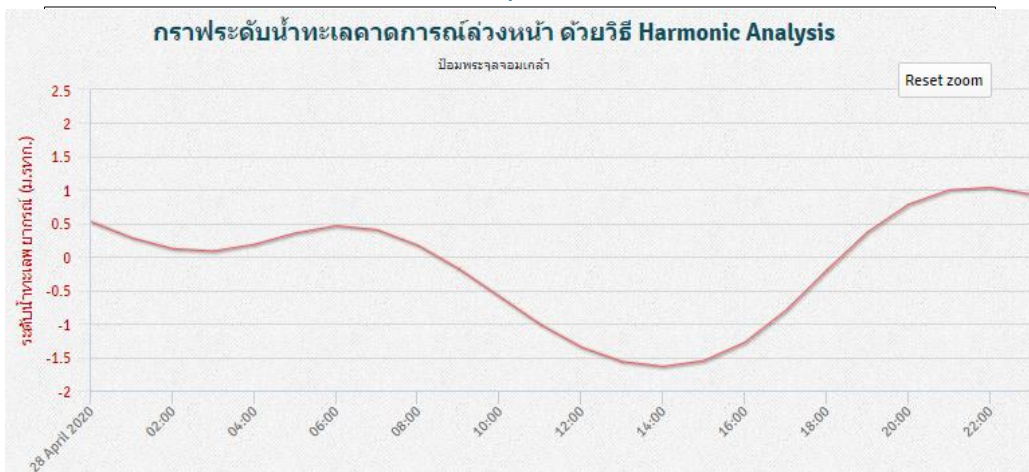
คาดการณ์สภาวะระดับน้ำในแม่น้ำเจ้าพระยา

จากการคาดการณ์สถานการณ์น้ำขึ้น-น้ำลงบริเวณทะเลอ่าวไทย โดยสถาบันสารสนเทศทรัพยากรน้ำ (องค์การมหาชน) คาดว่าวันที่ 28 เม.ย. 63 บริเวณสถานีกองบัญชาการกองทัพเรือ น้ำลงต่ำสุด เวลา 16.00-17.00 น. ต่ำกว่าระดับน้ำทะเลปานกลาง 0.94 เมตร และน้ำขึ้นสูงสุด เวลา 23.00 น. สูงกว่าระดับน้ำทะเลปานกลาง 0.63 เมตร ส่วนบริเวณป้อมพระจุลจอมเกล้า น้ำลงต่ำสุด 14.00 น. ต่ำกว่าระดับน้ำทะเลปานกลาง 1.64 เมตร และน้ำขึ้นสูงสุดเวลา 22.00 น. สูงกว่าระดับน้ำทะเลปานกลาง 1.04 เมตร

หน้ากองบัญชาการกองทัพเรือ



ป้อมพระจุลจอมเกล้า

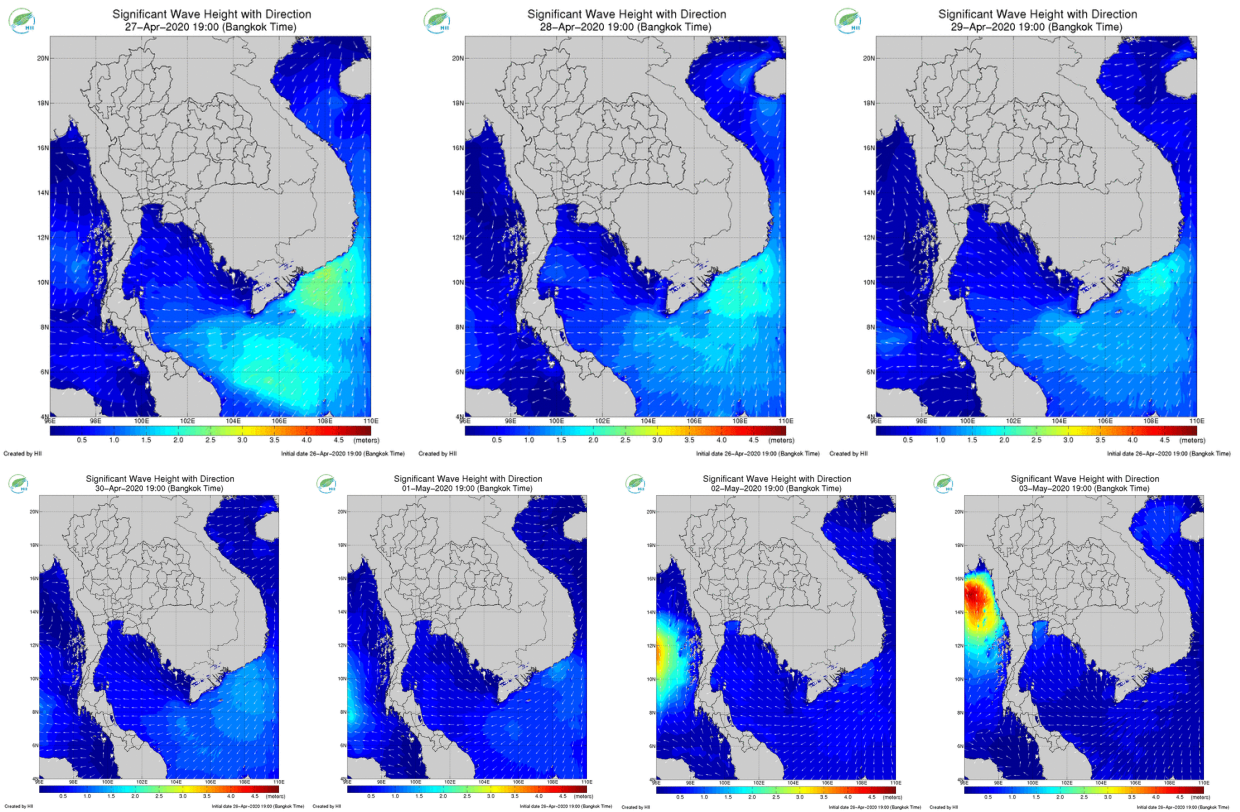


ที่มา:สถาบันสารสนเทศทรัพยากรน้ำ (องค์การมหาชน)

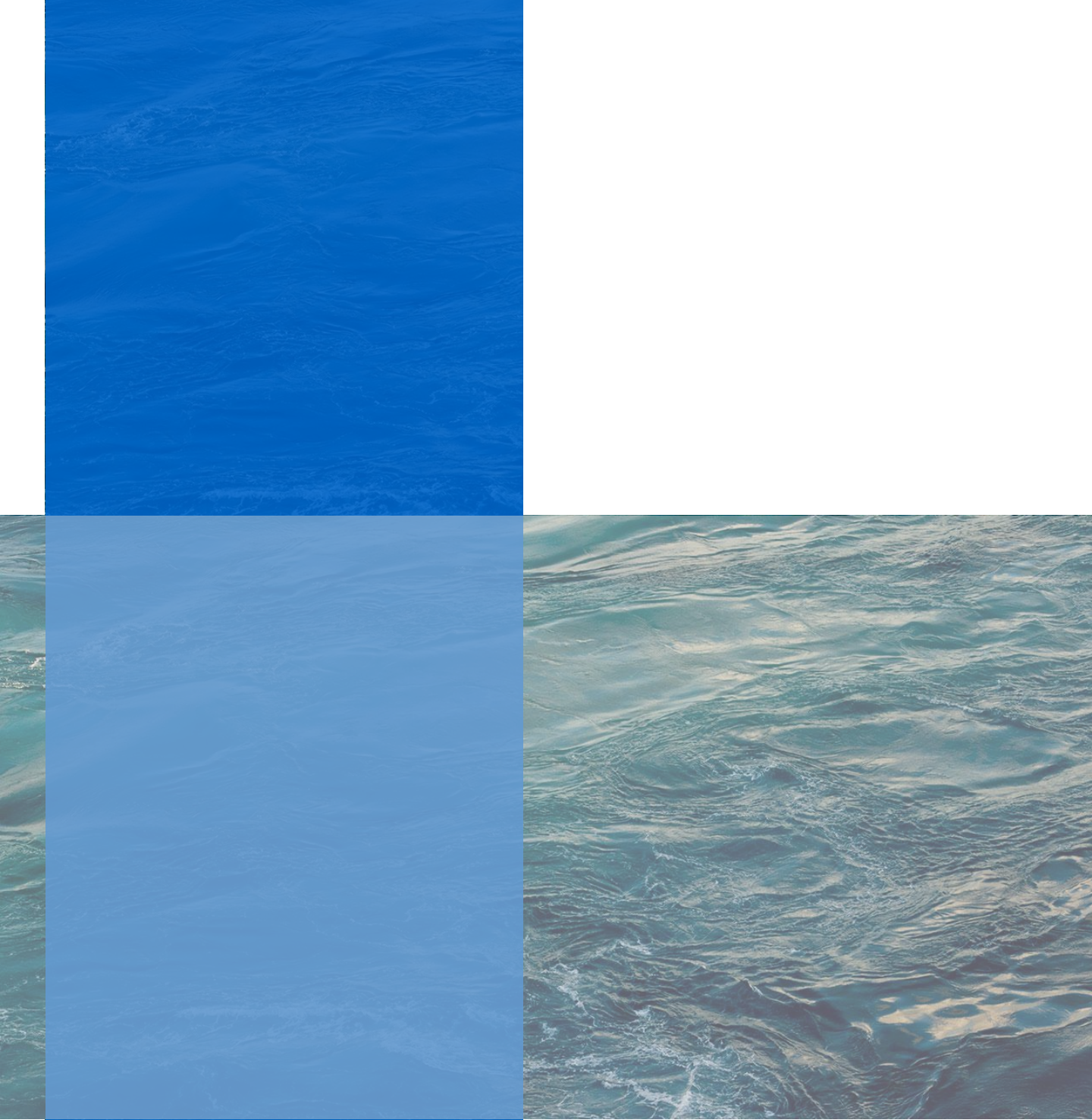
คาดการณ์ความสูงและทิศทางคลื่นทะเล

คาดการณ์ความสูงคลื่นในช่วงวันที่ 27 เม.ย. - 3 พ.ค. 63 คาดการณ์ว่าในช่วงต้นสัปดาห์ลมตะวันออกเฉียงใต้และลมตะวันออกเฉียงที่พัดปกคลุมภาคใต้และอ่าวไทยมีกำลังปานกลาง ทำให้คลื่นลมในอ่าวไทยมีกำลังปานกลาง ส่งผลให้บริเวณตอนล่างของภาคใต้มีคลื่นสูงประมาณ 1-2 เมตร ในช่วงวันที่ 27-29 เม.ย. 63 ส่วนในช่วงปลายสัปดาห์ลมตะวันออกเฉียงและลมตะวันออกเฉียงใต้มีกำลังแรงขึ้น ส่งผลให้ทะเลฝั่งอันดามันมีคลื่นสูงประมาณ 2-3 เมตร ในช่วงวันที่ 1-3 พ.ค. 63

การคาดการณ์ความสูงและทิศทางคลื่นทะเล ระหว่างวันที่ 27 เม.ย. - 3 พ.ค. 63



ที่มา: สถาบันสารสนเทศทรัพยากรน้ำ (องค์การมหาชน)
ข้อมูลเพิ่มเติม: <http://www.thaiwater.net/v3/wrf/swan>



คลังข้อมูลน้ำและภูมิอากาศแห่งชาติ
National Hydroinformatics and Climate Data Center

โดย

สถาบันสารสนเทศทรัพยากรน้ำ (องค์การมหาชน)
กระทรวงการอุดมศึกษา วิทยาศาสตร์ วิจัยและนวัตกรรม



รู้น้ำ รู้อากาศ รู้ภัยพิบัติ

www.thaiwater.net

ThaiWater mobile application