

รู้น้ำ รู้อากาศ รู้ทันภัยพิบัติ

www.thaiwater.net

ThaiWater mobile application



คลังข้อมูลน้ำและภูมิอากาศแห่งชาติ

National Hydroinformatics and Climate Data Center

รู้น้ำรู้อากาศ

รายสัปดาห์

ประจำวันที่ 13 เมษายน 2563



จัดทำโดย

สถาบันสารสนเทศทรัพยากรน้ำ (องค์การมหาชน)

กระทรวงการอุดมศึกษา วิทยาศาสตร์ วิจัยและนวัตกรรม

สปีดาร์ที่ผ่านมา

สภาพอากาศ

4 ลักษณะ:กลุ่มเมฆจากภาพถ่ายดาวเทียม

5 แพนที่ความกดอากาศ

6 สถานการณ์ฝน

- เรดาร์ตรวจอากาศ
- สถานีตรวจอากาศ
- ปริมาณฝนทั้งสปีดาร์

9 สภาวะฝนที่ผิดปกติ

10 ความชื้นในอากาศ

สถานการณ์น้ำ

11 ความชื้นพื้นดิน

12 สถานการณ์น้ำในเขื่อน

- น้ำในเขื่อนขนาดใหญ่ทั้งประเทศ
- น้ำในเขื่อนพื้นที่ลุ่มน้ำเจ้าพระยา

15 ระดับน้ำในแม่น้ำสายหลัก

16 สถานการณ์น้ำทะเล

- อุณหภูมิพื้นผิวน้ำทะเล
- ความสูงและทิศทางคลื่นทะเล
- น้ำเค็มรุก

19 แพน/พล การเพาะปลูกพืชในช่วงฤดูแล้ง

คาดการณ์สปีดาร์หน้า

สภาพอากาศ

20 คาดการณ์ฝน 7 วันข้างหน้า

สถานการณ์น้ำ

21 คาดการณ์ระดับน้ำในแม่น้ำเจ้าพระยา

22 คาดการณ์ความสูงและทิศทางคลื่นทะเล

สถานการณ์ปัจจุบัน

สภาพอากาศ : สัปดาห์นี้บริเวณประเทศไทยตอนบนมีหย่อมความกดอากาศต่ำปกคลุมตลอดทั้งสัปดาห์และมีลมใต้และลมตะวันออกเฉียงใต้พัดนำความชื้นเข้าสู่บริเวณประเทศไทยตอนบน ประกอบกับบริเวณความกดอากาศสูงแผ่ลงมาปกคลุมบริเวณภาคตะวันออกเฉียงเหนือเป็นระยะๆ ในช่วงวันที่ 7-10 และ 12-13 เม.ย. 63 ส่งผลให้บริเวณประเทศไทยตอนบนมีฝนตกเพิ่มขึ้น และมีพายุคะนอง ลมกระโชกแรงรวมถึงมีลูกเห็บตกในบางพื้นที่ของประเทศไทยตอนบน ส่วนภาคใต้ลมตะวันออกเฉียงใต้พัดปกคลุมทะเลอันดามันและภาคใต้มีกำลังอ่อนลง ทำให้ภาคใต้มีฝนลดลง ทั้งนี้ปริมาณฝนสะสม 7 วัน ที่วัดได้จากระบบโทรมาตรของสถาบันสารสนเทศทรัพยากรน้ำสูงสุด 3 อันดับแรก ได้แก่ จังหวัดเพชรบุรี 134 มิลลิเมตร จังหวัดศรีสะเกษ 92 มิลลิเมตร และจังหวัดบึงกาฬ 77 มิลลิเมตร

น้ำในเขื่อน : ปัจจุบันเขื่อนขนาดใหญ่ทั้ง 35 แห่งทั่วประเทศ มีปริมาณน้ำกักเก็บรวมกัน 35,233 ล้านลูกบาศก์เมตร คิดเป็น 50% ของความจุ สถานการณ์อยู่ในเกณฑ์น้ำปานกลาง โดยเป็นปริมาณน้ำใช้การได้จริง 11,910 ล้านลูกบาศก์เมตร ซึ่งมีเขื่อนที่มีปริมาณน้ำกักเก็บอยู่ในเกณฑ์น้อยวิกฤตทั้งหมด 18 เขื่อน ได้แก่ เขื่อนแม่จัด (20%) เขื่อนแม่ทอง (23%) เขื่อนแม่มอก (24%) เขื่อนลำพระเพลิง (9%) เขื่อนอุบลรัตน์ (15%) เขื่อนจุฬาภรณ์ (24%) เขื่อนห้วยหลวง (26%) เขื่อนลำนางรอง (16%) เขื่อนมูลบน (21%) เขื่อนลำเซ (18%) เขื่อนป่าสักชลสิทธิ์ (16%) เขื่อนกระเสียว (18%) เขื่อนทับเสลา (20%) เขื่อนบางพระ (23%) เขื่อนหนองปลาไหล (13%) เขื่อนคลองสียัด (13%) เขื่อนขุนด่านปราการชล (21%) และเขื่อนประแสร์ (15%)

น้ำในแม่น้ำลำคลอง : จากการตรวจวัดข้อมูลระดับน้ำในแม่น้ำสายหลักในหนึ่งสัปดาห์ที่ผ่านมา พบว่า ระดับน้ำในแม่น้ำสายหลักในภาคเหนือมีระดับน้ำน้อยถึงน้อยวิกฤต ภาคตะวันออกเฉียงเหนือมีระดับน้ำน้อยโดยเฉพาะต้นน้ำของแม่น้ำชี ภาคตะวันออกเฉียงและภาคกลางมีระดับน้ำปานกลางถึงน้ำมาก และมีน้ำล้นตลิ่งต่ำบริเวณปากแม่น้ำในเขื่อนน้ำทะเลหนุนสูงบริเวณคลองมหาชัย วัดพันท้ายนรสิงห์ และบริเวณเมืองสมุทรสาคร อ.เมืองสมุทรสาคร จ.สมุทรสาคร บริเวณแม่น้ำบางปะกง ต.ท่าสะอ้าน อ.บางปะกง จ.ฉะเชิงเทราส่วนภาคใต้มีระดับน้ำปานกลางถึงน้ำน้อย

คาดการณ์

คาดการณ์ฝน : ช่วงวันที่ 13-15 เม.ย. 63 บริเวณความกดอากาศสูงแผ่ลงมาปกคลุมบริเวณประเทศไทยตอนบน ประกอบกับลมใต้และลมตะวันออกเฉียงใต้พัดนำความชื้นเข้าสู่บริเวณประเทศไทยตอนบน ทำให้เกิดการยกตัวของมวลอากาศ ส่งผลให้มีพายุฤดูร้อนเกิดขึ้นบริเวณภาคตอนบน โดยมีพายุคะนอง ลมกระโชกแรง และอาจจะมีลูกเห็บตกในบางพื้นที่ โดยเฉพาะบริเวณภาคตะวันออกเฉียงเหนือ ภาคตะวันออก ภาคกลาง รวมทั้งกรุงเทพมหานครและปริมณฑล ส่วนลมตะวันออกเฉียงใต้พัดปกคลุมทะเลอันดามันและภาคใต้มีกำลังแรงขึ้น ส่งผลให้ภาคใต้มีฝนตกเพิ่มมากขึ้น ต่อมาช่วงวันที่ 16-19 เม.ย. 63 บริเวณความกดอากาศสูงยังคงแผ่ลงมาปกคลุมประเทศไทยตอนบน ประกอบกับลมใต้และลมตะวันออกเฉียงใต้พัดนำความชื้นเข้าสู่ประเทศไทยตอนบน ส่งผลให้บริเวณตอนบนของประเทศมีพายุคะนองและลมกระโชกแรง ส่วนลมตะวันออกเฉียงใต้พัดปกคลุมทะเลอันดามันและภาคใต้จะยังคงมีกำลังแรง ส่งผลให้ภาคใต้จะยังคงมีฝนตกหนักต่อเนื่อง

คาดการณ์ระดับน้ำในแม่น้ำเจ้าพระยา : จากการคาดการณ์สถานการณ์น้ำขึ้น-น้ำลงบริเวณทะเลอันดามัน โดยสถาบันสารสนเทศทรัพยากรน้ำ (องค์การมหาชน) คาดว่าวันที่ 14 เม.ย. 63 บริเวณสถานีกองบัญชาการกองทัพเรือ น้ำลงต่ำสุด เวลา 18:00 น. ต่ำกว่าระดับน้ำทะเลปานกลาง 0.83 เมตร และน้ำขึ้นสูงสุดเวลา 09:00 น. สูงกว่าระดับน้ำทะเลปานกลาง 0.57 เมตร ส่วนบริเวณบ่อประจวบจุลจอมเกล้า น้ำลงต่ำสุด 15:00 น. ต่ำกว่าระดับน้ำทะเลปานกลาง 1.48 เมตร และน้ำขึ้นสูงสุดเวลา 07:00 น. สูงกว่าระดับน้ำทะเลปานกลาง 0.73 เมตร

คาดการณ์คลื่น : คาดการณ์ความสูงคลื่นในช่วงวันที่ 13-19 เม.ย. 63 ลมตะวันออกเฉียงใต้มีกำลังค่อนข้างแรง ทำให้คลื่นลมในทะเลอันดามันและอันดามันจะมีคลื่นสูงประมาณ 1-1.5 เมตร และมีคลื่นสูงประมาณ 2 เมตร บริเวณชายฝั่งของจังหวัดชุมพรในวันที่ 15 เม.ย. 63

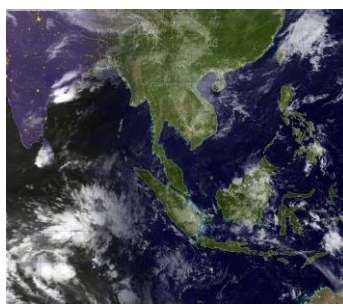
ลักษณะกลุ่มเมฆจากภาพถ่ายดาวเทียม

สปีดาร์นี้ภาคเหนือมีกลุ่มเมฆปกคลุมเบาบางกระจายตัวในบางพื้นที่เกือบทั้งสปีดาร์กับมีเมฆปกคลุมหนาแน่นในวันที่ 12-13 เม.ย. 63 ภาคตะวันออกเฉียงเหนือมีกลุ่มเมฆปกคลุมเบาบางกระจายตัวในหลายพื้นที่กับมีเมฆปกคลุมหนาแน่นในช่วงวันที่ 9 และ 12 เม.ย. 63 ภาคกลางและภาคตะวันออกมีกลุ่มเมฆปกคลุมเบาบางกระจายตัวในบางพื้นที่เกือบทั้งสปีดาร์กับมีเมฆปกคลุมเพิ่มมากขึ้นในวันที่ 13 เม.ย. 63 ภาคใต้มีกลุ่มเมฆปกคลุมหนาแน่นในหลายพื้นที่ตลอดทั้งสปีดาร์และเมฆปกคลุมลดลงในวันที่ 12 เม.ย. 63

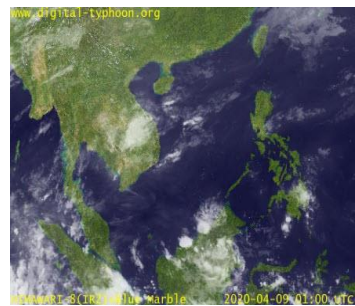
7 เม.ย. 63 14:00 น.



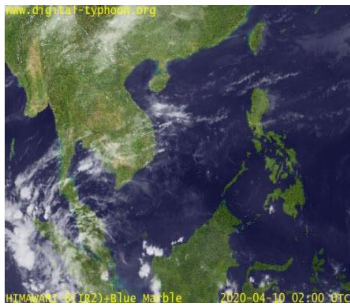
8 เม.ย. 63 07:00 น.



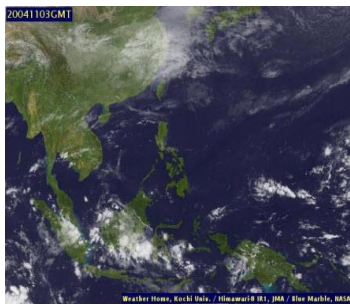
9 เม.ย. 63 08:00 น.



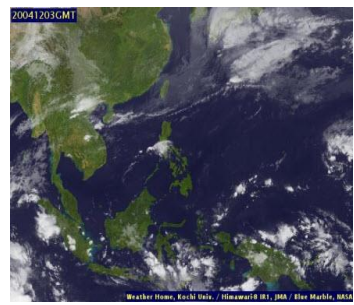
10 เม.ย. 63 09:00 น.



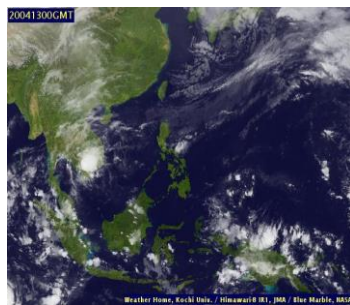
11 เม.ย. 63 10:00 น.



12 เม.ย. 63 10:00 น.



13 เม.ย. 63 07:00 น.



ที่มา: ภาพถ่ายจากดาวเทียม Himawari-8 จัดทำโดย Kochi University.

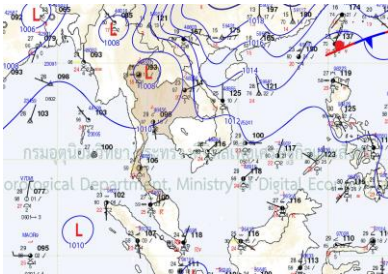
ข้อมูลเพิ่มเติม: <https://www.thaiwater.net/TyphoonTracking/Goes9.php>

http://nhc.in.th/web/index.php?model=mts&agency_id=A0004

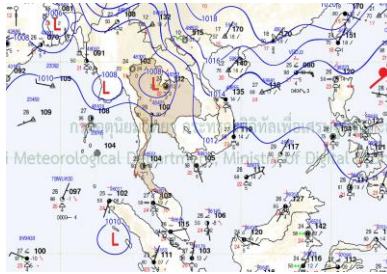
แผนที่อากาศ

สปีดาร์นั้นบริเวณประเทศไทยตอนบนมีหย่อมความกดอากาศต่ำปกคลุมตลอดทั้งสปีดาร์และมีลมใต้ และลมตะวันออกเฉียงใต้พัดนำความชื้นเข้าสู่บริเวณประเทศไทยตอนบน ประกอบกับบริเวณความกดอากาศสูงแผ่ลงมาปกคลุมบริเวณภาคตะวันออกเฉียงเหนือเป็นระยะๆ ในช่วงวันที่ 7-10 และ 12-13 เม.ย. 63 ส่งผลให้บริเวณประเทศไทยตอนบนมีฝนตกเพิ่มขึ้น และมีพายุฟ้าคะนอง ลมกระโชกแรงรวมถึงมี ลูกเห็บตกในบางพื้นที่ของประเทศไทยตอนบน ส่วนภาคใต้ลมตะวันออกเฉียงใต้พัดปกคลุมทะเลอันดามันและภาคใต้ มีกำลังอ่อนลง ทำให้ภาคใต้มีฝนลดลง

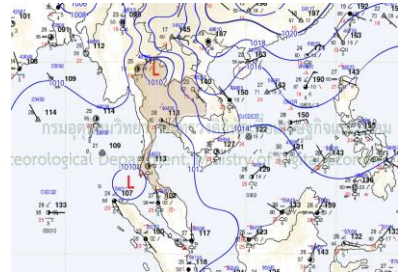
7 เม.ย. 63 07:00 น.



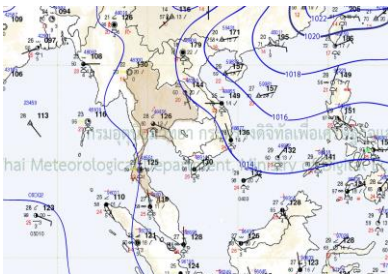
8 เม.ย. 63 07:00 น.



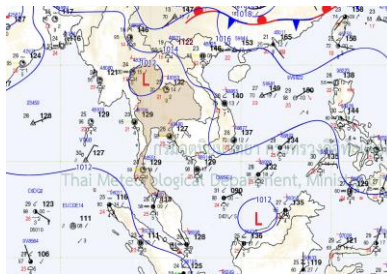
9 เม.ย. 63 07:00 น.



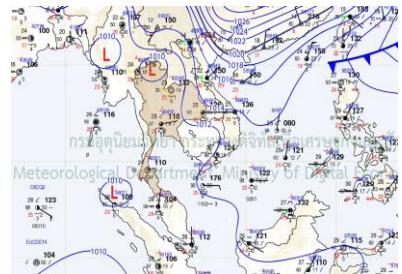
10 เม.ย. 63 07:00 น.



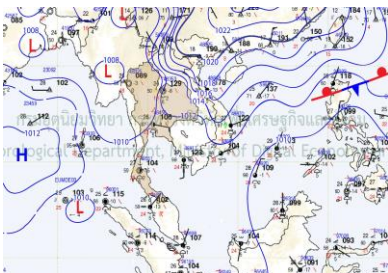
11 เม.ย. 63 07:00 น.



12 เม.ย. 63 07:00 น.



13 เม.ย. 63 01:00 น.



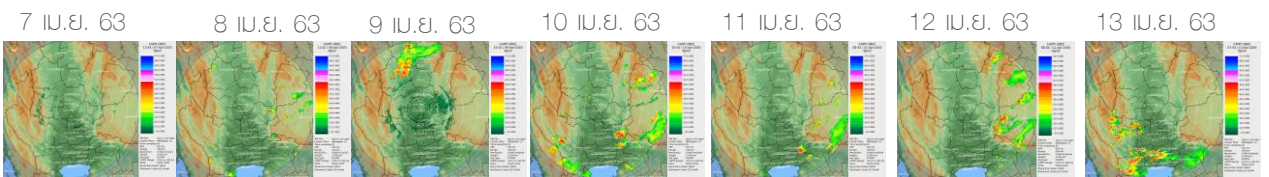
ที่มา: กรมอุตุนิยมวิทยา

ข้อมูลเพิ่มเติม: http://www.thaiwater.net/DATA/REPORT/php/main.php?page=/TyphoonTracking/show_weather_map.php

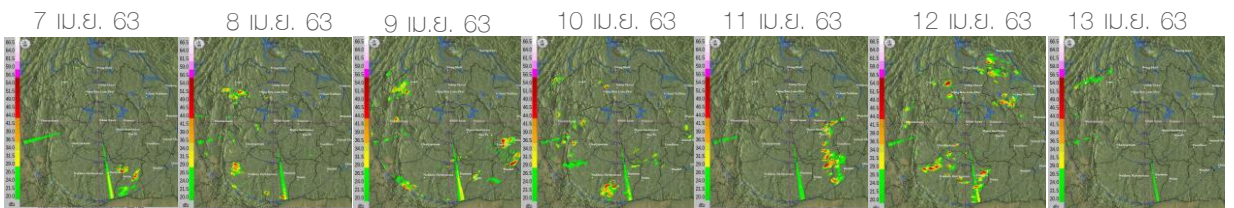
สถานการณ์ฝนจากภาพเรดาร์ตรวจอากาศ

เครือข่ายภาพเรดาร์ตรวจวัดปริมาณฝนของกรมอุตุนิยมวิทยาและกรมฝนหลวงการบินและการเกษตร ได้แก่ เรดาร์ตากลิ เรดาร์ขอนแก่น เรดาร์สตัทบี และเรดาร์สุราษฎร์ธานี ตรวจพบกลุ่มฝนตกหนักบริเวณภาคเหนือตอนล่างในช่วงวันที่ 9 และ 12 เม.ย. 63 ภาคตะวันออกเฉียงเหนือมีฝนตกปานกลางถึงตกหนักกระจายตัวในหลายพื้นที่ตลอดทั้งสปีดาร์ ภาคกลางมีฝนตกปานกลางถึงตกหนักกระจายตัวในช่วงกลางสปีดาร์ ภาคตะวันออกมีฝนตกปานกลางถึงตกหนักกระจายตัวในบางพื้นที่ในช่วงครึ่งแรกของสปีดาร์หลังจากนั้นมีปริมาณฝนตกกระจายตัวเพิ่มขึ้นในหลายพื้นที่ในช่วงครึ่งหลังของสปีดาร์ ส่วนภาคใต้มีฝนตกปานกลางถึงตกหนักกระจายตัวในบางพื้นที่เกือบทั้งสปีดาร์กับมีฝนตกเป็นบริเวณกว้างในวันที่ 8 เม.ย. 63

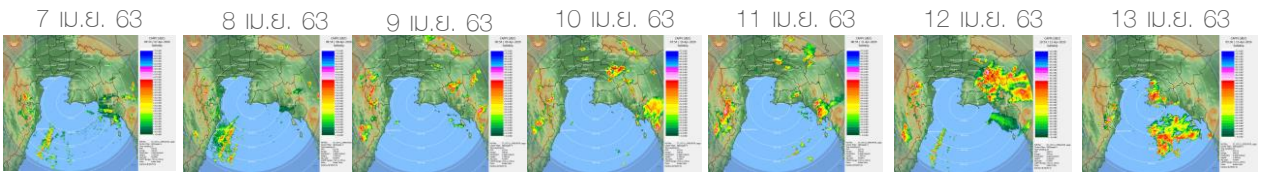
เรดาร์ตากลิ



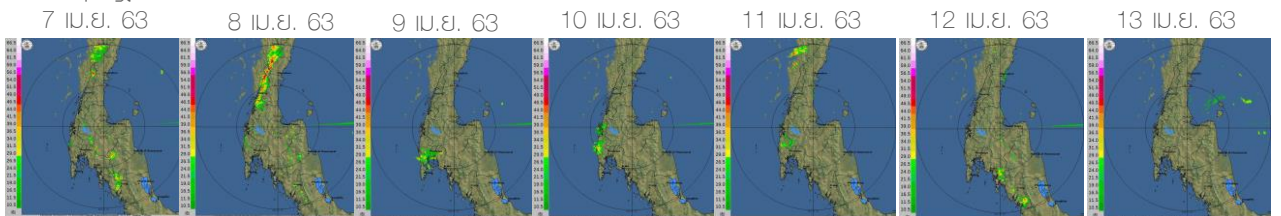
เรดาร์ขอนแก่น



เรดาร์สตัทบี

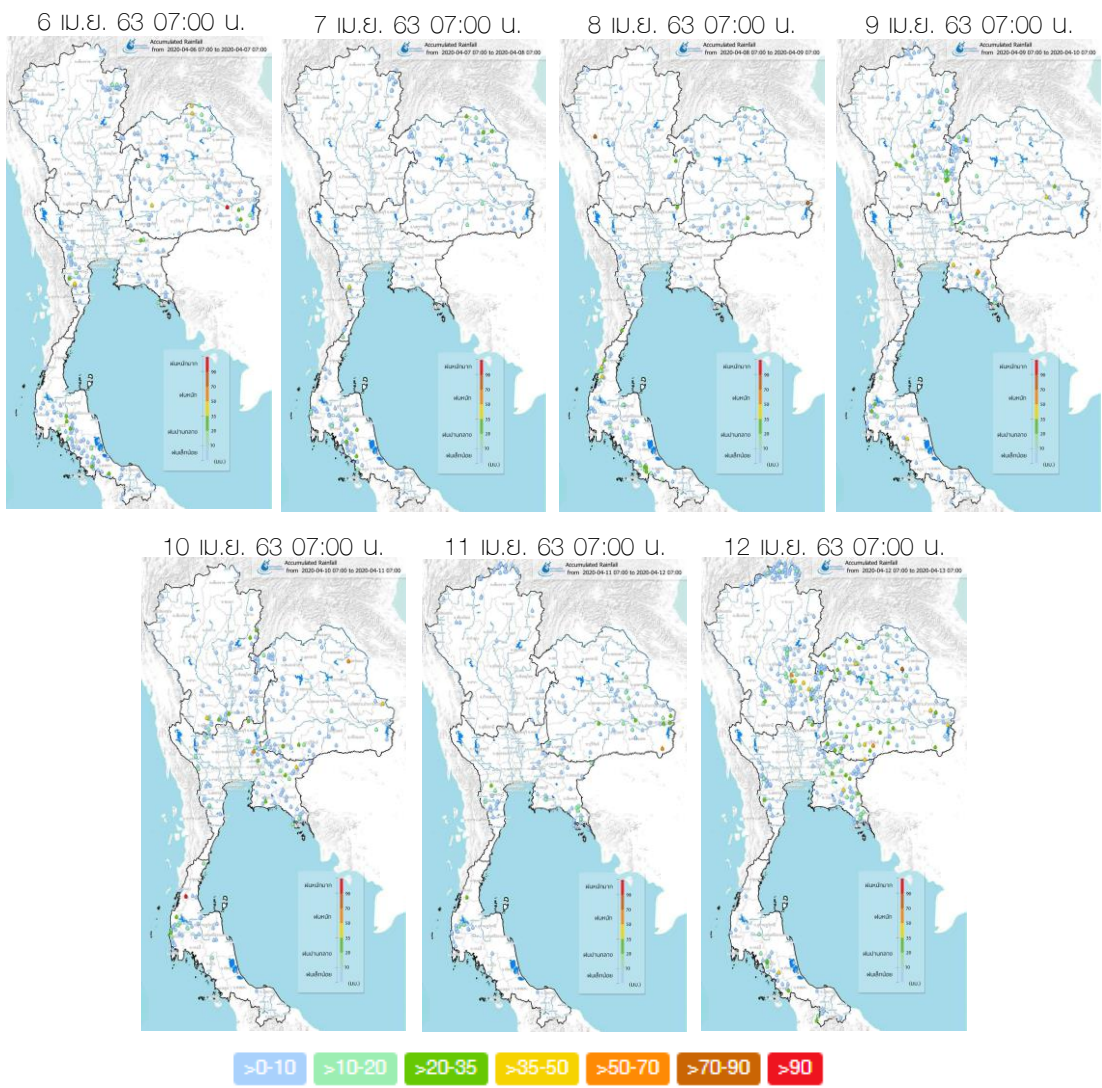


เรดาร์สุราษฎร์ธานี



ปริมาณฝนรายวันจากสถานีตรวจอากาศ

สปีดาร์นี้บริเวณภาคเหนือและภาคกลางมีฝนตกเล็กน้อยถึงปานกลางในช่วงวันที่ 9-10 และ 12 เม.ย. 63 ภาคตะวันออกเฉียงเหนือมีฝนตกปานกลางถึงตกหนักกระจายตัวในหลายพื้นที่ตลอดทั้งสปีดาร์ ภาคตะวันออกมีฝนตกเล็กน้อยถึงปานกลางในวันที่ 7 เม.ย. 63 หลังจากนั้นปริมาณฝนลดลงเล็กน้อยในช่วงวันที่ 8-9 เม.ย. 63 และมีปริมาณฝนตกเพิ่มมากขึ้นในช่วงครึ่งหลังของสปีดาร์ ส่วนภาคใต้มีฝนตกเล็กน้อยถึงปานกลางกับมีฝนตกหนักบางพื้นที่บริเวณภาคใต้ฝั่งตะวันตก โดยบริเวณที่มีฝนตกหนัก ได้แก่ บริเวณจังหวัดบึงกาฬ นครราชสีมา ศรีสะเกษ เพชรบุรี อุบลราชธานี ระนอง ชลบุรี จันทบุรี ตรัง อุทัยธานี นครพนม อำนาจเจริญ นครนายก สระแก้ว พะนุญโลก เพชรบูรณ์ หนองบัวลำภู และบุรีรัมย์



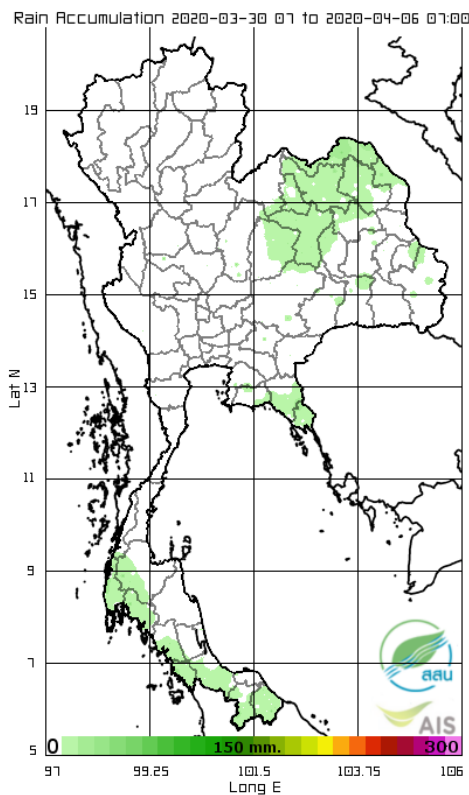
ที่มา: คลังข้อมูลน้ำและภูมิอากาศแห่งชาติ

ข้อมูลเพิ่มเติม: <http://www.nhc.in.th/product/latest/img/rain24.jpg>

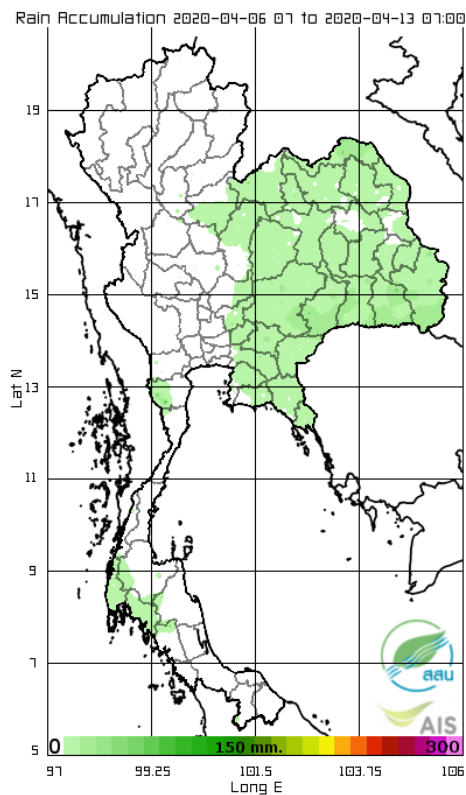
ปริมาณฝนทั้งสปีดาร์

สปีดาร์นี้บริเวณประเทศไทยตอนบนมีปริมาณฝนเพิ่มมากขึ้นจากสปีดาร์ที่ผ่านมา โดยเฉพาะบริเวณภาคตะวันออกเฉียงเหนือและภาคที่มีฝนตกเพิ่มมากขึ้นจากสปีดาร์ที่ผ่านมาอย่างเห็นได้ชัด โดยมีปริมาณฝนสะสม 7 วัน ที่วัดได้จากระบบโทรมาตรของสถานีสารสนเทศทรัพยากรน้ำสูงสุด 3 อันดับแรก ได้แก่ จังหวัดเพชรบุรี 134 มิลลิเมตร จังหวัดศรีสะเกษ 92 มิลลิเมตร และจังหวัดบึงกาฬ 77 มิลลิเมตร

สปีดาร์ที่แล้ว



สปีดาร์นี้



ที่มา: สถานีสารสนเทศทรัพยากรน้ำและการเกษตร (องค์การมหาชน)

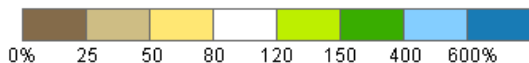
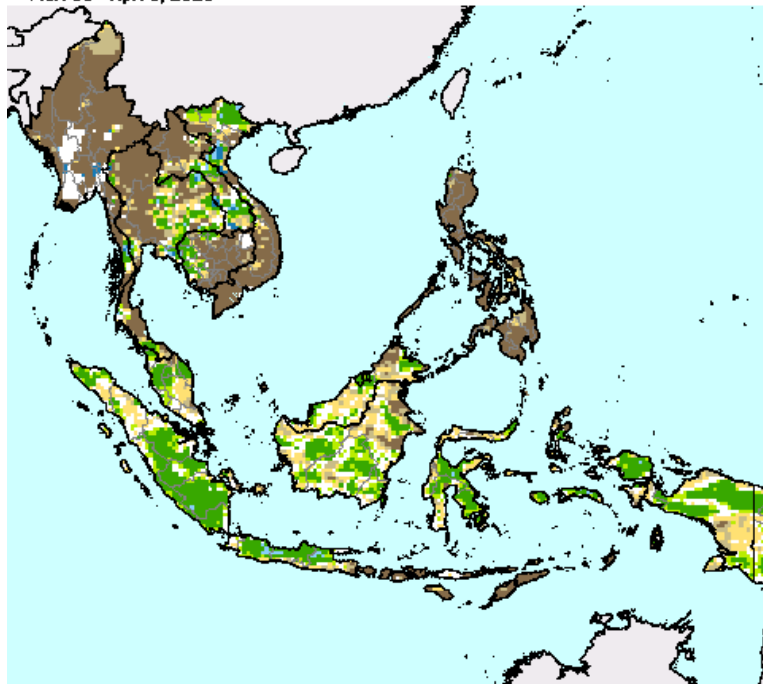
ข้อมูลเพิ่มเติม: http://www.thaiwater.net/DATA/site/content/fs_show_top7.html?type=rain_acc&sort_type=max

สภาวะฝนที่ผิดปกติ

(ในช่วงวันที่ 30 มี.ค.-5 เม.ย. 63)

- **ภาคเหนือ** พื้นที่ส่วนใหญ่มีปริมาณฝนต่ำกว่าเกณฑ์ปกติมากถึงต่ำกว่าเกณฑ์ปกติ ยกเว้นบริเวณด้านตะวันออกของภาคเหนือตอนล่างที่มีปริมาณฝนใกล้เคียงเกณฑ์ปกติถึงสูงกว่าเกณฑ์ปกติเล็กน้อย
- **ภาคตะวันออกเฉียงเหนือ** พื้นที่ส่วนใหญ่มีปริมาณฝนใกล้เคียงเกณฑ์ปกติถึงสูงกว่าเกณฑ์ปกติเล็กน้อย ยกเว้นบางพื้นที่ของภาคตะวันออกเฉียงเหนือตอนบนที่ยังคงมีปริมาณฝนต่ำกว่าเกณฑ์ปกติมาก
- **ภาคกลาง** พื้นที่ส่วนใหญ่มีปริมาณฝนต่ำกว่าเกณฑ์ปกติมากและมีปริมาณฝนใกล้เคียงเกณฑ์ปกติถึงสูงกว่าเกณฑ์ปกติเล็กน้อยบริเวณด้านตะวันออกของภาค
- **ภาคตะวันออก** มีปริมาณฝนใกล้เคียงเกณฑ์ปกติถึงสูงกว่าเกณฑ์ปกติ
- **ภาคใต้** พื้นที่ส่วนใหญ่มีปริมาณฝนต่ำกว่าเกณฑ์ปกติมากกับมีปริมาณฝนใกล้เคียงเกณฑ์ปกติกระจายตัวในบางพื้นที่และมีปริมาณฝนสูงกว่าเกณฑ์ปกติเล็กน้อยบริเวณภาคใต้ตอนล่าง
- **กรุงเทพฯและปริมณฑล** มีปริมาณฝนต่ำกว่าเกณฑ์ปกติมาก

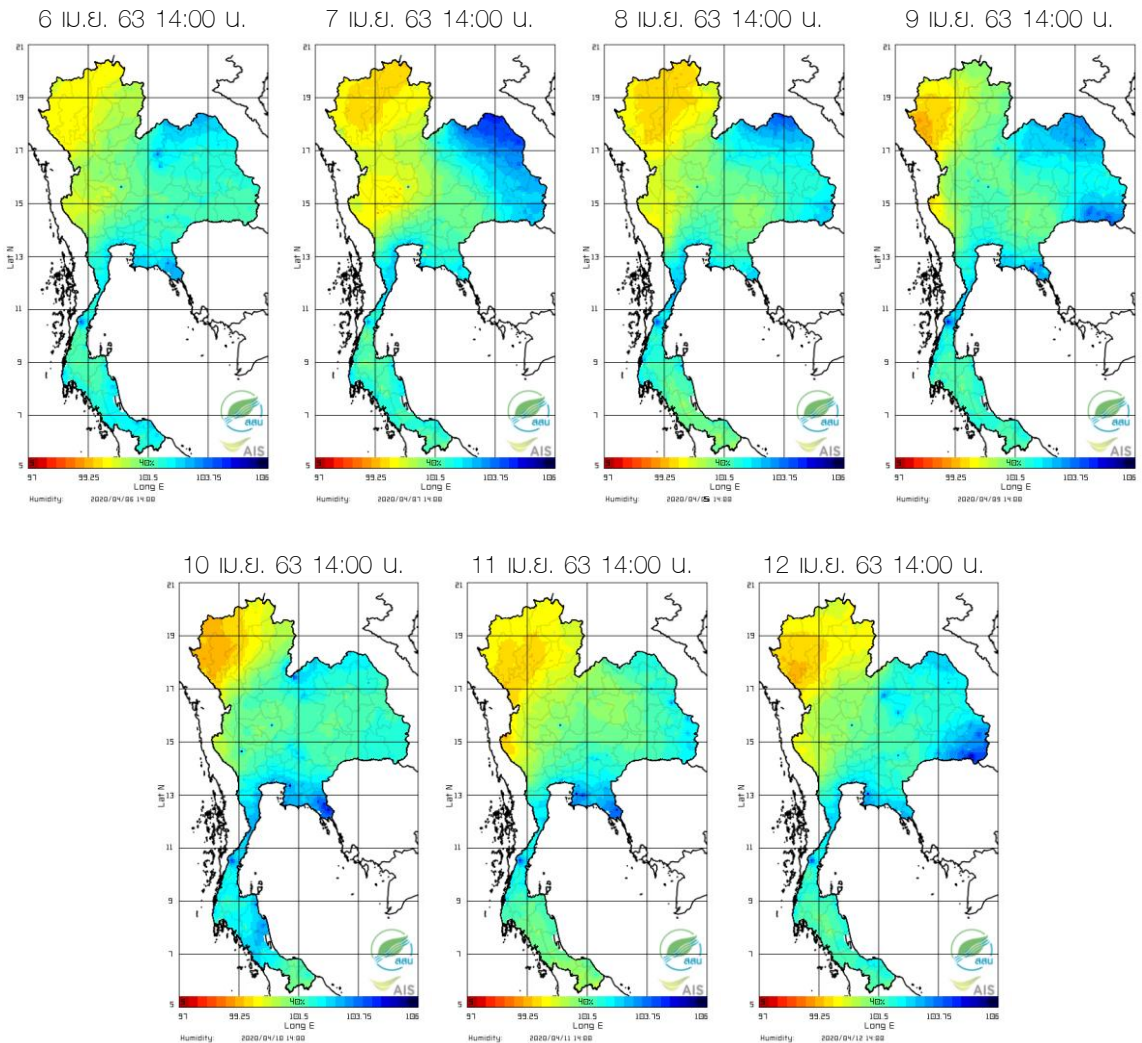
Percent of Normal Precipitation (USAF 557th WW)
Mar. 30 - Apr. 5, 2020



- >600 สูงกว่าเกณฑ์ปกติมาก
- 400-600 สูงกว่าเกณฑ์ปกติ
- 150-400 สูงกว่าเกณฑ์ปกติเล็กน้อย
- 80-150 ใกล้เคียงเกณฑ์ปกติ
- 50-80 ต่ำกว่าเกณฑ์ปกติ
- <=50 ต่ำกว่าเกณฑ์ปกติมาก

ความชื้นในอากาศ

แผนภาพแสดงการกระจายตัวของความชื้นในอากาศของประเทศไทยสะสมช่วงเวลา 14.00 น. ระหว่างวันที่ 6-12 เม.ย. 63 พบว่า ภาคเหนือตอนล่างมีความชื้นในอากาศสูงกว่าบริเวณภาคเหนือตอนบนเนื่องจากภาคเหนือตอนล่างมีพจนตกลึกน้อยถึงปานกลางกระจายตัวเกือบตลอดทั้งสปีดาร์ ภาคตะวันออกเฉียงเหนือพื้นที่ส่วนใหญ่มีความชื้นในอากาศค่อนข้างสูงกับมีความชื้นในอากาศสูงบริเวณด้านตะวันออกของภาคในช่วงวันที่ 7-9 เม.ย. และวันที่ 12 เม.ย. 63 เนื่องจากได้รับอิทธิพลจากพายุฤดูร้อนที่ผ่านมา ภาคกลางมีความชื้นในอากาศค่อนข้างสูงตลอดทั้งสปีดาร์ ภาคตะวันออกมีความชื้นในอากาศค่อนข้างสูงเกือบทั้งสปีดาร์กับมีความชื้นในอากาศสูงเป็นบริเวณกว้างในช่วงวันที่ 10-11 เม.ย. 63 ส่วนภาคใต้มีความชื้นในอากาศค่อนข้างสูงตลอดทั้งสปีดาร์



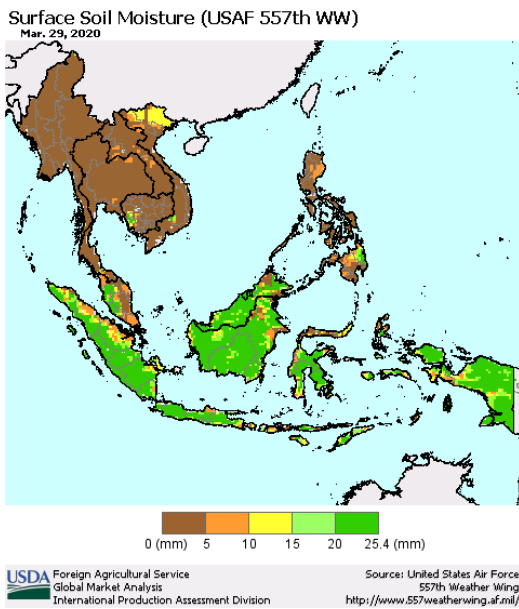
ที่มา: สถาบันสารสนเทศทรัพยากรน้ำและการเกษตร (องค์การมหาชน)

ข้อมูลเพิ่มเติม: http://www.thaiwater.net/DATA/REPORT/php/radar/show_templmg.php

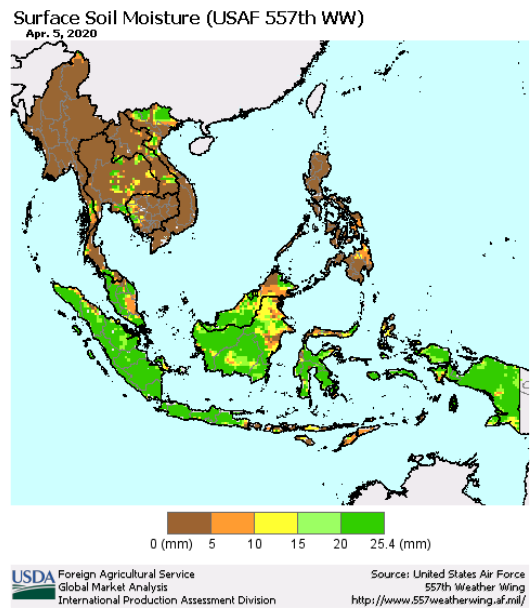
ความชื้นผิวดิน

วันที่ 5 เม.ย. 63 บริเวณภาคเหนือและภาคกลางมีความชื้นผิวดินใกล้เคียงกับสปีดาร์ที่ผ่านมา ส่วนบางพื้นที่ของบริเวณภาคตะวันออกเฉียงเหนือ ภาคตะวันออก และภาคใต้มีความชื้นผิวดินเพิ่มขึ้นจากเมื่อวันที่ 29 มี.ค. 63

วันที่ 29 มี.ค. 2563



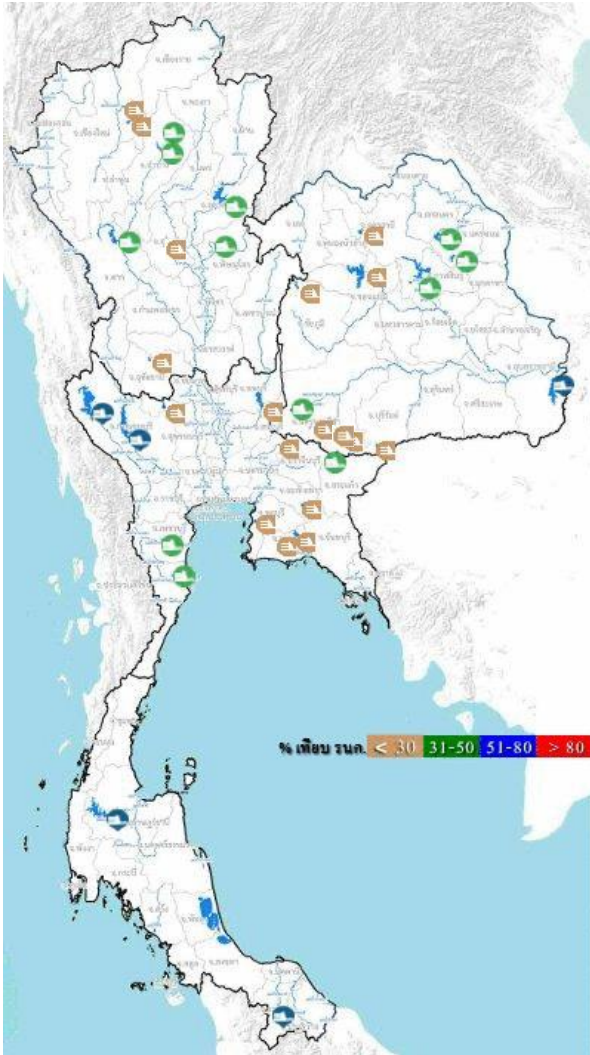
วันที่ 5 เม.ย. 2563



ที่มา: USDA (United States Department of Agriculture)

ที่มา: <https://ipad.fas.usda.gov/cropexplorer/imageview.aspx?regionid=seasia>

สถานการณ์น้ำในเขื่อนขนาดใหญ่ทั่วประเทศ



ปัจจุบันเขื่อนขนาดใหญ่ทั้ง 35 แห่งทั่วประเทศ มีปริมาณน้ำกักเก็บรวมกัน 35,233 ล้านลูกบาศก์เมตร คิดเป็น 50% ของความจุ สถานการณ์อยู่ในเกณฑ์น้ำปานกลาง โดยเป็นปริมาณน้ำใช้การได้จริง 11,910 ล้านลูกบาศก์เมตร ซึ่งมีเขื่อนที่มีปริมาณน้ำกักเก็บอยู่ในเกณฑ์น้ำน้อยวิกฤตทั้งหมด 18 เขื่อน ได้แก่ เขื่อนแม่จิด (20%) เขื่อนแม่กวง (23%) เขื่อนแม่มอก (24%) เขื่อนลำพระเพลิง (9%) เขื่อนอุบลรัตน์ (15%) เขื่อนจุฬาภรณ์ (24%) เขื่อนห้วยหลวง (26%) เขื่อนลำนางรอน (16%) เขื่อนมูลบน (21%) เขื่อนลำแชะ (18%) เขื่อนป่าสักชลสิทธิ์ (16%) เขื่อนกระเสียว (18%) เขื่อนทับเสลา (20%) เขื่อนบางพระ (23%) เขื่อนหนองปลาไหล (13%) เขื่อนคลองสียัด (13%) เขื่อนขุนด่านปราการชล (21%) และเขื่อนประแสร์ (15%)

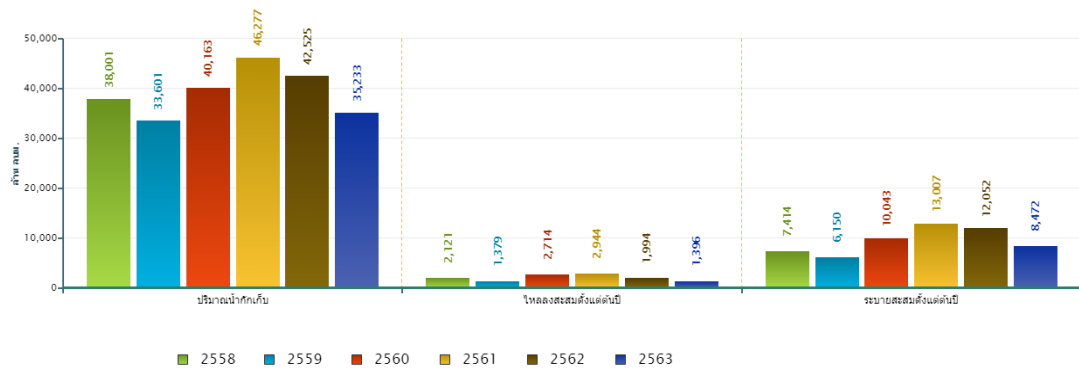
ที่มา: คลังข้อมูลน้ำและภูมิอากาศแห่งชาติ

ข้อมูลเพิ่มเติม : <http://watersituation.thaiwater.net/v1/public/report/dam>

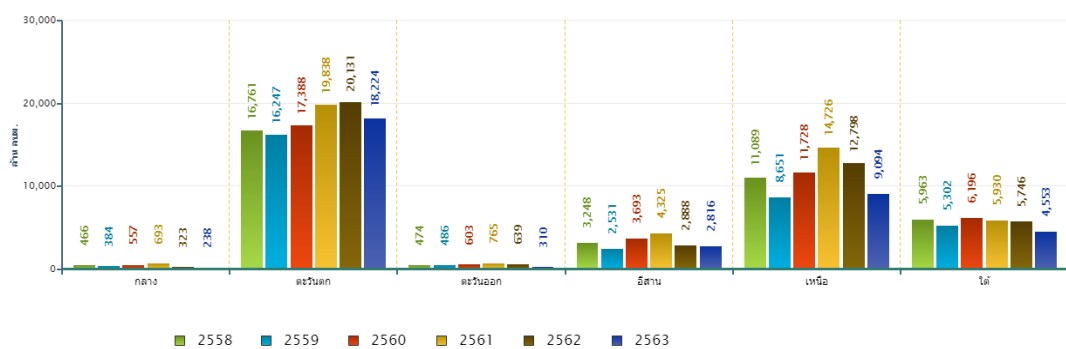
สถานการณ์น้ำในเขื่อนขนาดใหญ่ทั่วประเทศ

วันที่ 13 เม.ย. 63 ปริมาณน้ำกักเก็บในเขื่อนขนาดใหญ่ทั้ง 35 แห่งทั่วประเทศ มีอยู่ 35,233 ล้านลูกบาศก์เมตร ทั้งนี้หากเปรียบเทียบข้อมูลรายภาคจะพบว่าปริมาณน้ำกักเก็บของปี 2563 ภาคกลาง ภาคตะวันออก และภาคใต้มีปริมาณน้ำกักเก็บน้อยที่สุด ภาคตะวันออกเฉียงเหนือและภาคเหนือมีปริมาณน้ำกักเก็บน้อยสุดเป็นอันดับ 2 รองจากปี 2559 และภาคตะวันตกมีปริมาณน้ำกักเก็บมากที่สุดเป็นอันดับที่ 3 รองจากปี 2562 และปี 2561 สำหรับปริมาณน้ำไหลลงอ่างฯ สะสมตั้งแต่ต้นปีมีปริมาณ 1,396 ล้านลูกบาศก์เมตร ซึ่งเป็นปริมาณน้ำไหลลงอ่างฯ สะสมน้อยที่สุดเป็นอันดับ 2 รองจากปี 2559 และปริมาณน้ำระบายสะสมตั้งแต่ต้นปีมีปริมาณ 8,472 ล้านลูกบาศก์เมตร ซึ่งเป็นปริมาณน้ำระบายสะสมที่น้อยเป็นอันดับที่ 3 รองจากปี 2559 และ 2558 ตามลำดับ

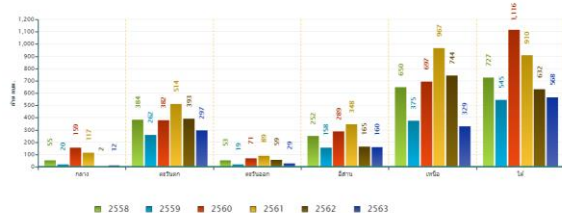
สถานการณ์น้ำในอ่างเก็บน้ำขนาดใหญ่ วันที่ 13 เมษายน



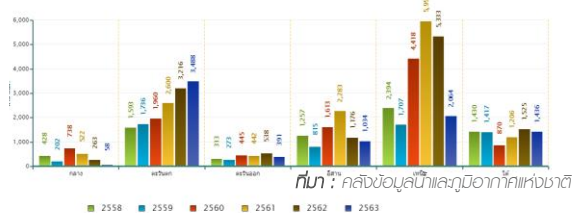
ปริมาณเก็บกักรายภาค วันที่ 13 เมษายน



ปริมาณน้ำไหลลงอ่างฯสะสมตั้งแต่ต้นปีรายภาค วันที่ 13 เมษายน



แผนผังระบายน้ำสะสมตั้งแต่ต้นปีรายภาค วันที่ 13 เมษายน

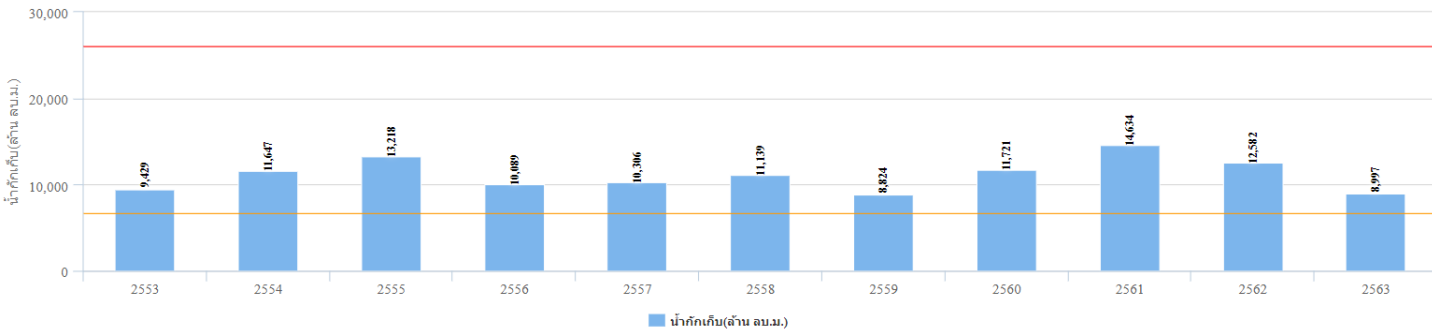


ที่มา: คลังข้อมูลปีน้ำแล้งจากภาคีแห่งชาติ

สถานการณ์น้ำในเขื่อนพื้นที่ลุ่มน้ำเจ้าพระยา

วันที่ 13 เม.ย. 63 เขื่อนขนาดใหญ่ทั้ง 4 เขื่อนหลักในลุ่มน้ำเจ้าพระยา มีปริมาณน้ำกักเก็บรวมกัน 8,997 ล้านลูกบาศก์เมตร ซึ่งเป็นปริมาณน้ำกักเก็บน้อยกว่าปี 2558 ที่เกิดภัยแล้งรุนแรงอยู่ 2,142 และยัง มีปริมาณน้ำกักเก็บน้อยกว่าปี 2553 ที่เกิดภัยแล้งรุนแรงในพื้นที่ลุ่มน้ำเจ้าพระยาอยู่ 432 ล้านลูกบาศก์ เมตร โดยเป็นปริมาณน้ำใช้การเพียง 2,301 ล้าน ลูกบาศก์เมตร ทั้งนี้แผนการใช้น้ำสำหรับอุปโภค-บริโภค และรักษาระบบนิเวศตั้งแต่วันที่ 1 พ.ย. 2562 - 30 เม.ย. 2563 อยู่ที่ 3,500 ล้านลูกบาศก์เมตร โดยตั้งแต่วันที่ 1 พ.ย. 2562 ถึงปัจจุบัน ระบายน้ำไปแล้วรวม 3,304 ล้านลูกบาศก์เมตร

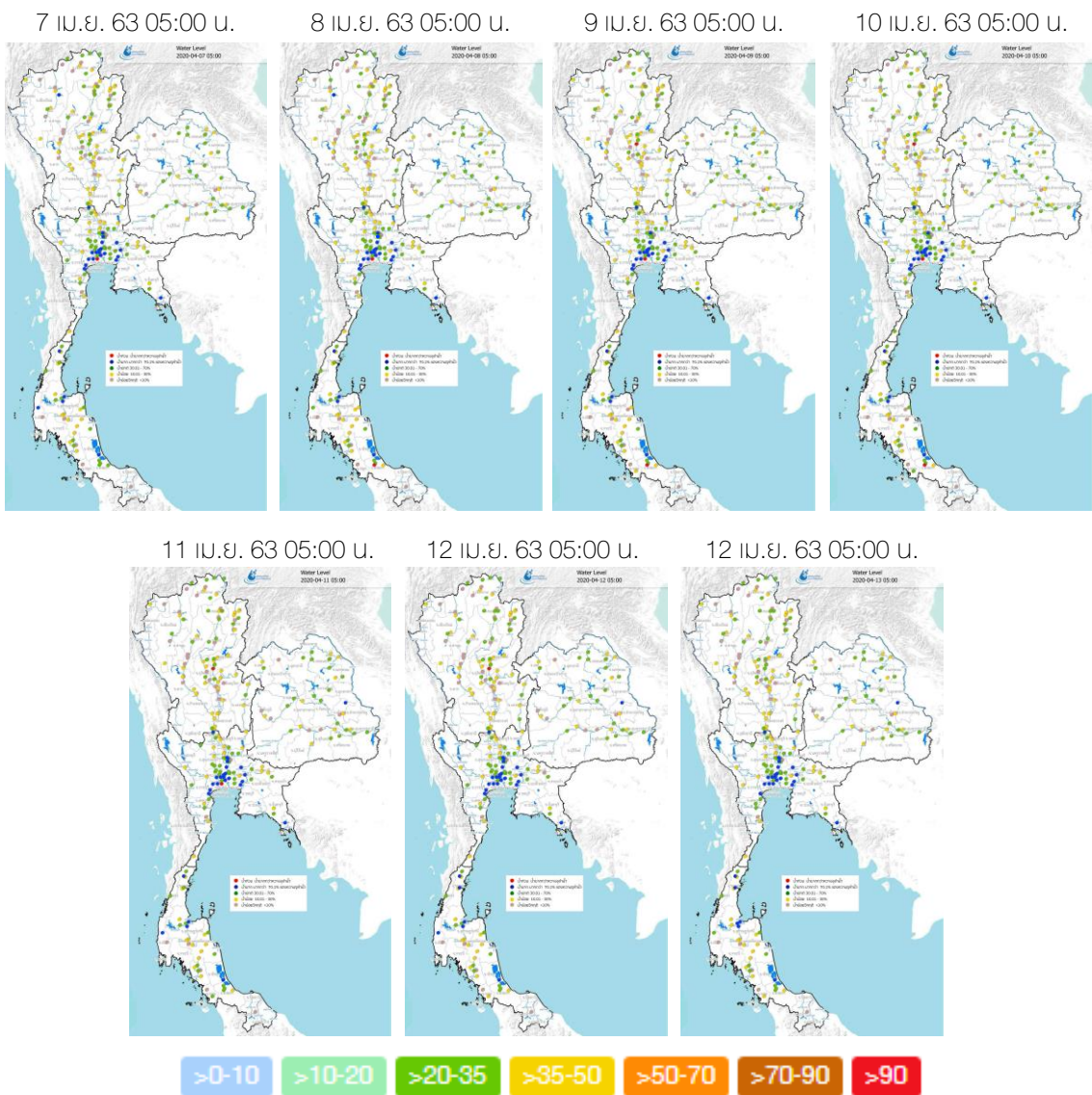
ปริมาณน้ำกักเก็บ
เขื่อนภูมิพล เขื่อนสิริกิติ์ เขื่อนป่าสักฯ เขื่อนแควน้อย
วันที่ 13 เดือน เม.ย.



ที่มา : คลังข้อมูลน้ำและภูมิอากาศแห่งชาติ

ระดับน้ำในแม่น้ำสายหลัก

จากการตรวจวัดข้อมูลระดับน้ำในแม่น้ำสายหลักในหนึ่งสปีดาคห์ที่ผ่านมา พบว่า ระดับน้ำในแม่น้ำสายหลักในภาคเหนือมีระดับน้ำน้อยถึงน้ำน้อยวิกฤต ภาคตะวันออกเฉียงเหนือมีระดับน้ำน้อยโดยเฉพาะต้นน้ำของแม่น้ำชี ภาคตะวันออกและภาคกลางมีระดับน้ำปานกลางถึงน้ำมาก และมีน้ำล้นตลิ่งต่ำบริเวณปากแม่น้ำในช่วงน้ำทะเลหนุนสูงบริเวณคลองมหาชัย วัดพันท้ายนรสิงห์ และบริเวณเมืองสมุทรสาคร อ.เมืองสมุทรสาคร จ.สมุทรสาคร บริเวณแม่น้ำบางปะกง ต.ท่าสะอ้าน อ.บางปะกง จ.ฉะเชิงเทราส่วนภาคใต้มีระดับน้ำปานกลางถึงน้ำน้อย



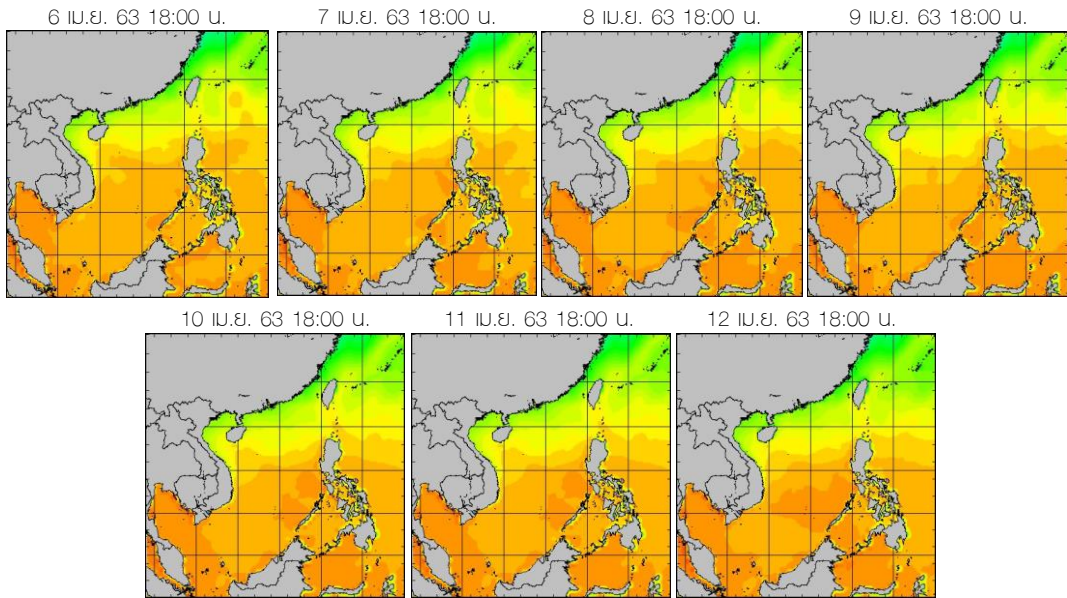
ที่มา: คลังข้อมูลน้ำและภูมิอากาศแห่งชาติ

ข้อมูลเพิ่มเติม: http://www.nhc.in.th/product/history/map/water_level

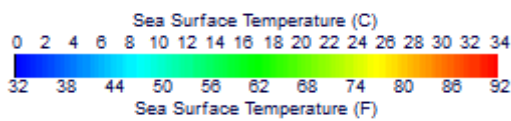
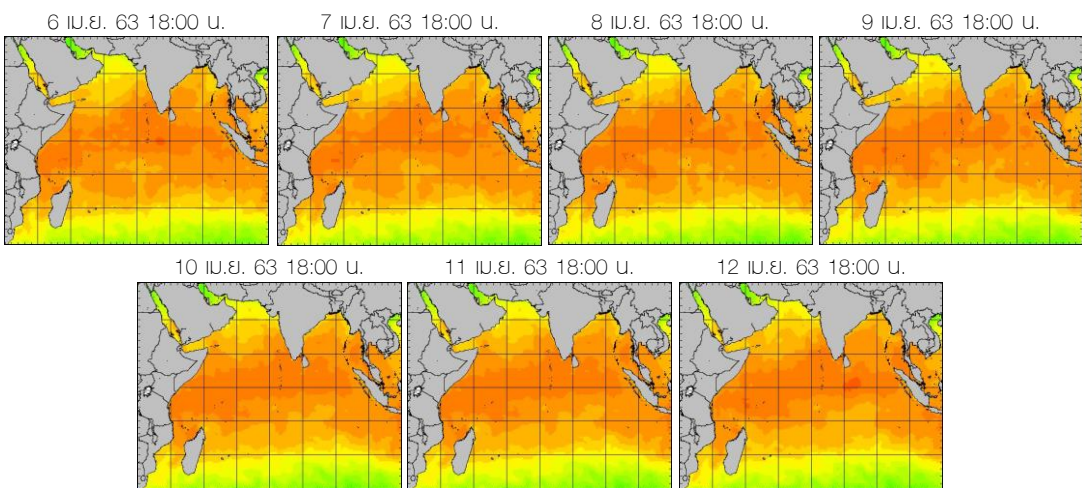
อุณหภูมิผิวน้ำทะเล

สปีดาร์นี้ทั้งทะเลอ่าวไทยและทะเลอันดามันมีอุณหภูมิประมาณ 28-30 องศาเซลเซียส ตลอดทั้งสปีดาร์

ฝั่งอ่าวไทย



ฝั่งอันดามัน



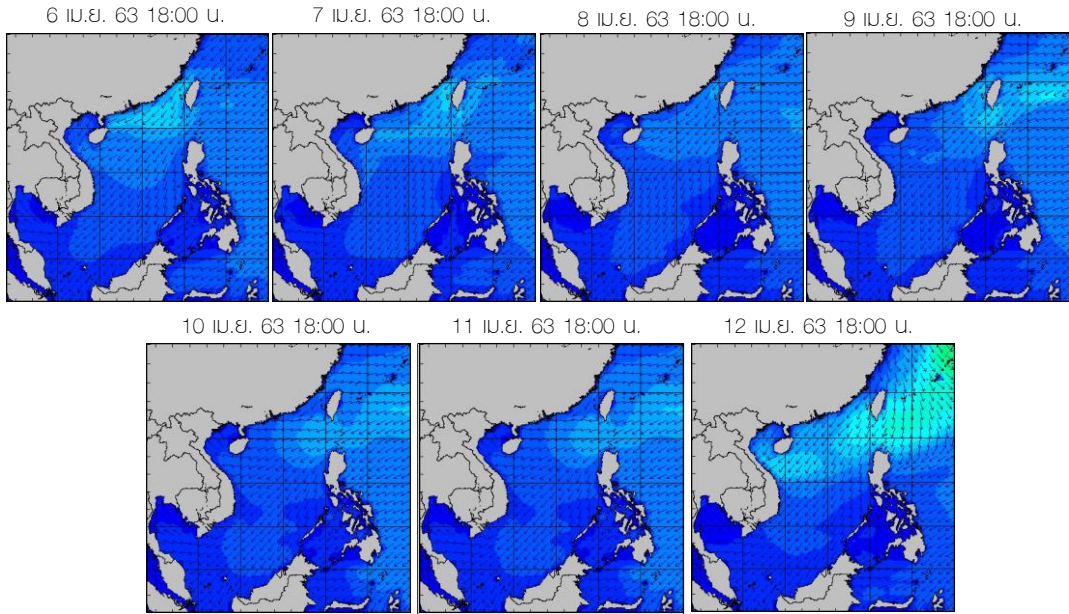
ที่มา: Oceanweather, Inc.

ข้อมูลเพิ่มเติม: https://www.thaiwater.net/DATA/REPORT/php/show_sst.php
https://www.thaiwater.net/DATA/REPORT/php/show_amdsst.php

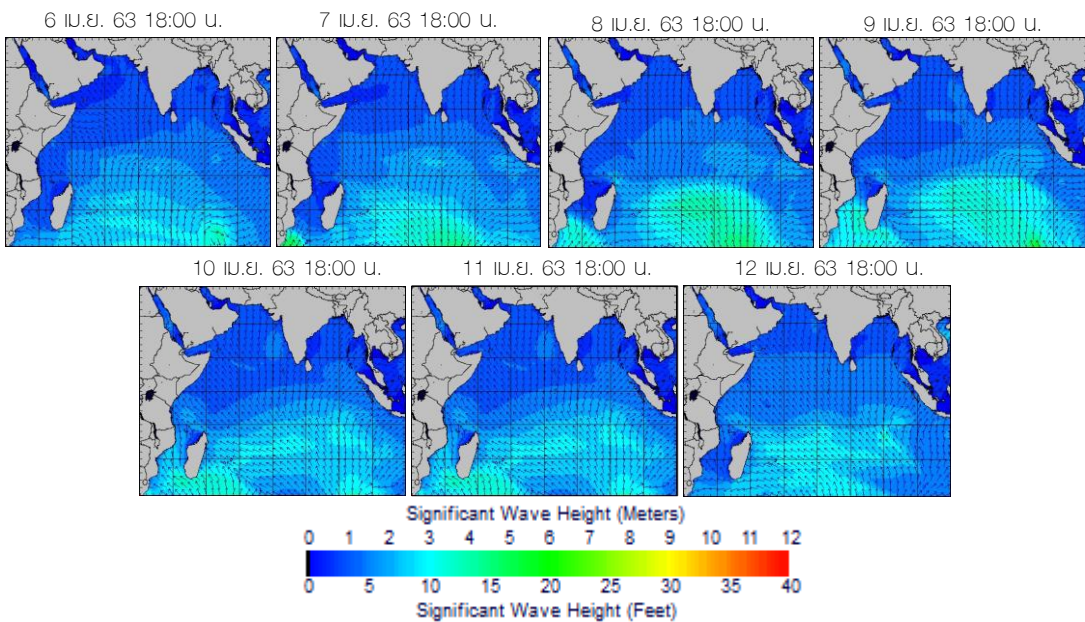
ความสูงและทิศทางคลื่นทะเล

สปีดาร์นี้ทะเลอ่าวไทยและทะเลอันดามันมีคลื่นสูงประมาณ 1 เมตร ตลอดทั้งสปีดาร์

ฝั่งอ่าวไทย



ฝั่งอันดามัน



ที่มา: Oceanweather, Inc.

ข้อมูลเพิ่มเติม: http://www.thaiwater.net/DATA/REPORT/php/show_wave.php?zone=Ind
http://www.thaiwater.net/DATA/REPORT/php/show_wave.php?zone=scs

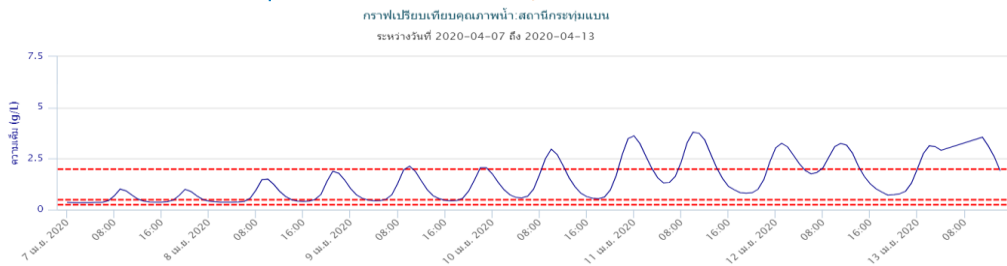
น้ำเค็มรุก

จากการตรวจวัดค่าความเค็มในแม่น้ำสายหลัก ตรวจพบสถานการณ์ความเค็มเกินเกณฑ์เฝ้าระวัง คุณภาพน้ำดิบเพื่อผลิตน้ำประปาบริเวณแม่น้ำเจ้าพระยา ณ สถานีสำแล ในช่วงวันที่ 12-13 เม.ย. 63 และ บริเวณแม่น้ำท่าจีน ณ สถานีกระทุ่มแบน ความเค็มค่อยๆ เพิ่มขึ้นจนเกินเกณฑ์ในช่วงครึ่งหลังของสปีดาคี ส่วนที่ บริเวณแม่น้ำบางปะกง ณ สถานีบางแตน สถานการณ์ความเค็มอยู่ในเกณฑ์ปกติตลอดทั้งสปีดาคี

แม่เจ้าพระยา ณ สถานีสำแล (เกินเกณฑ์เฝ้าระวังคุณภาพน้ำดิบเพื่อผลิตน้ำประปา 0.25 กรัม/ลิตร)



แม่น้ำท่าจีน ณ สถานีกระทุ่มแบน (เกินเกณฑ์เฝ้าระวังคุณภาพน้ำดิบเพื่อผลิตน้ำประปา 0.25 กรัม/ลิตร)



แม่น้ำบางปะกง ณ สถานีบางแตน (อยู่ในเกณฑ์ปกติ)



ที่มา: คลังข้อมูลน้ำและอากาศแห่งชาติ

ข้อมูลเพิ่มเติม: <http://www.thaiwater.net/v3/salinity>

แผน/ผลการเพาะปลูกพืชในช่วงฤดูแล้ง ปี 2562

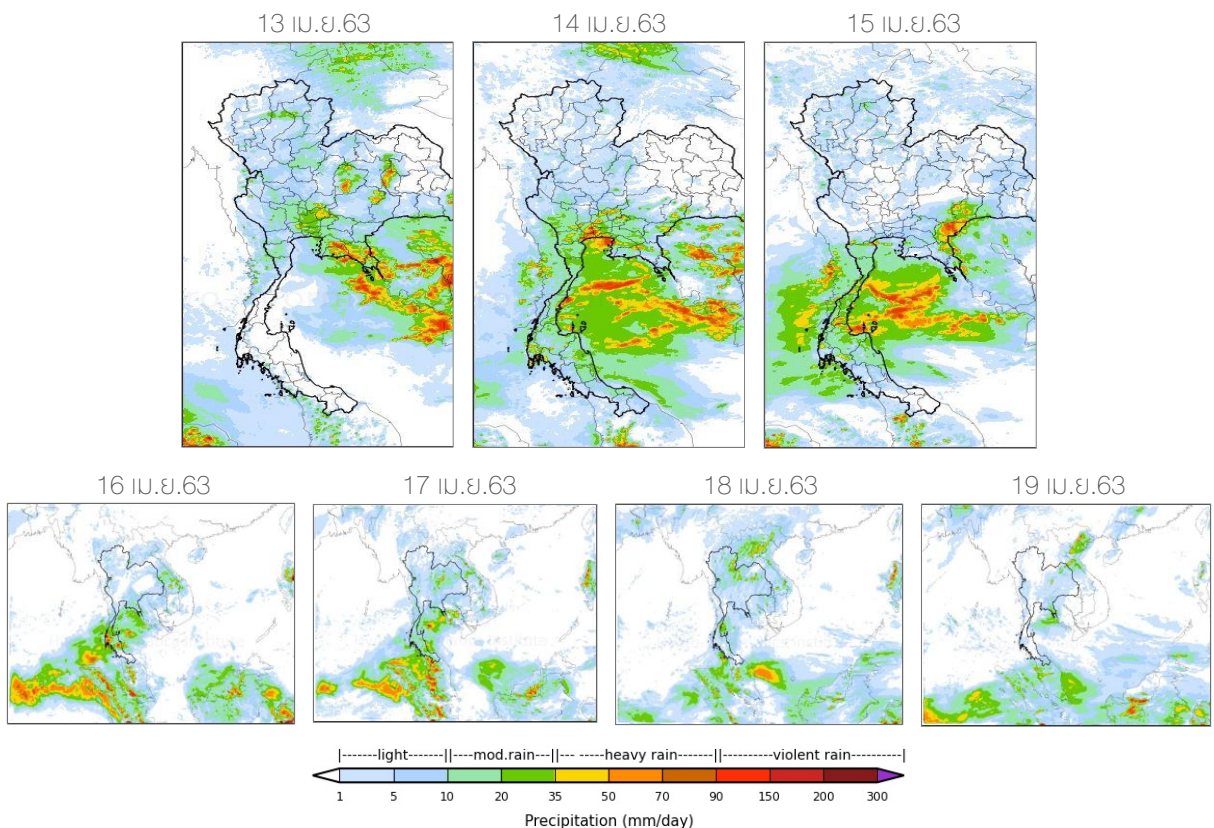
ปัจจุบันประเทศไทยมีการปลูกข้าวนาปรังและพืชไร่-พืชผักเกินจากแผนที่วางไว้ โดยมีการเพาะปลูกทั้งสิ้น 167.44% โดยพื้นที่ที่มีการเพาะปลูกเกินจากแผนที่วางไว้ ได้แก่ ภาคเหนือเกินจากแผน 32.90% ภาคตะวันออกเฉียงเหนือเกินจากแผน 9.88% และภาคตะวันออกเกินจากแผน 8.90% และเมื่อพิจารณาในรายละเอียด พบว่า มีการปลูกข้าวนาปรังเกินจากแผนไปแล้ว 82.01% โดยพื้นที่ที่มีการเพาะปลูกเกินจากแผนที่วางไว้ ได้แก่ ภาคเหนือเกินจากแผน 54.46% ภาคตะวันออกเฉียงเหนือเกินจากแผน 14.26% และภาคตะวันออกเกินจากแผน 13.18% ส่วนการเพาะปลูกพืชไร่-พืชผักเกินจากแผนไปแล้ว 2.83% ซึ่งภาคเหนือมีการเพาะปลูกเกินจากแผนที่วางไว้ 6.10%

ภาค	ข้าวนาปรัง					พืชไร่-พืชผัก				รวม				
	แผน (ล้านไร่)	ผล (ล้านไร่)	%	เสียหาย	เที่ยว (ล้านไร่)	แผน (ล้านไร่)	ผล (ล้านไร่)	%	เที่ยว (ล้านไร่)	แผน (ล้านไร่)	ผล (ล้านไร่)	%	เสียหาย	เที่ยว (ล้านไร่)
เหนือ	0.25	0.38	154.46	0.0002	0.18	0.20	0.21	106.10	0.12	0.44	0.59	132.90	0.0002	0.30
ตะวันออกเฉียงเหนือ	0.59	0.67	113.18		0.14	0.04	0.03	62.99	0.01	0.63	0.70	109.88		0.15
กลาง	0.03	0.01	38.48			0.002	0.0002	10.13		0.03	0.01	36.96		
ตะวันออก	0.20	0.23	114.24		0.19	0.03	0.02	74.84	0.01	0.23	0.25	108.90		0.20
ตะวันตก	0.98	0.92	93.36		0.08	0.22	0.21	96.37	0.01	1.20	1.13	93.92		0.09
ใต้	0.26	0.02	6.81		0.01	0.03	0.008	29.07		0.29	0.03	8.89		0.01
ลุ่มน้ำเจ้าพระยา	-	1.98		0.027	1.68	-	0.05		0.02	-	2.04		0.027	1.70
ทั้งประเทศ	2.31	4.20	182.01	0.027	2.28	0.52	0.54	102.83	0.17	2.83	4.74	167.44	0.027	2.45

ที่มา: กรมชลประทาน ข้อมูล ณ วันที่ 8 เมษายน 2563

สถานการณ์ฝน 7 วันข้างหน้า

- **ช่วงวันที่ 13-15 เม.ย. 63** บริเวณความกดอากาศสูงแผ่ลงมาปกคลุมบริเวณประเทศไทยตอนบน ประกอบกับลมใต้และลมตะวันออกเฉียงใต้พัดนำความชื้นเข้าสู่บริเวณประเทศไทยตอนบน ทำให้เกิดการยกตัวของมวลอากาศ ส่งผลให้มีพายุฤดูร้อนเกิดขึ้นบริเวณประเทศไทยตอนบน โดยจะมีฝนฟ้าคะนอง ลมกระโชกแรง และอาจจะมึลูกเห็บตกในบางพื้นที่ โดยเฉพาะบริเวณภาคตะวันออกเฉียงเหนือ ภาคตะวันออก ภาคกลาง รวมทั้งกรุงเทพมหานครและปริมณฑล ส่วนลมตะวันออกเฉียงใต้และลมตะวันออกเฉียงใต้ที่พัดปกคลุมทะเลอ่าวไทยและภาคใต้มีกำลังแรงขึ้น ส่งผลให้ภาคใต้มีฝนตกเพิ่มมากขึ้น
- **ช่วงวันที่ 16-19 เม.ย. 63** บริเวณความกดอากาศสูงยังคงแผ่ลงมาปกคลุมประเทศไทยตอนบน ประกอบกับลมใต้และลมตะวันออกเฉียงใต้พัดนำความชื้นเข้าสู่ประเทศไทยตอนบน ส่งผลให้บริเวณตอนบนของประเทศไทยมีฝนฟ้าคะนองและลมกระโชกแรง ส่วนลมตะวันออกเฉียงใต้และลมตะวันออกเฉียงใต้ที่พัดปกคลุมทะเลอ่าวไทยและภาคใต้จะยังคงมีกำลังแรง ส่งผลให้ภาคใต้จะยังคงมีฝนตกหนักต่อเนื่อง

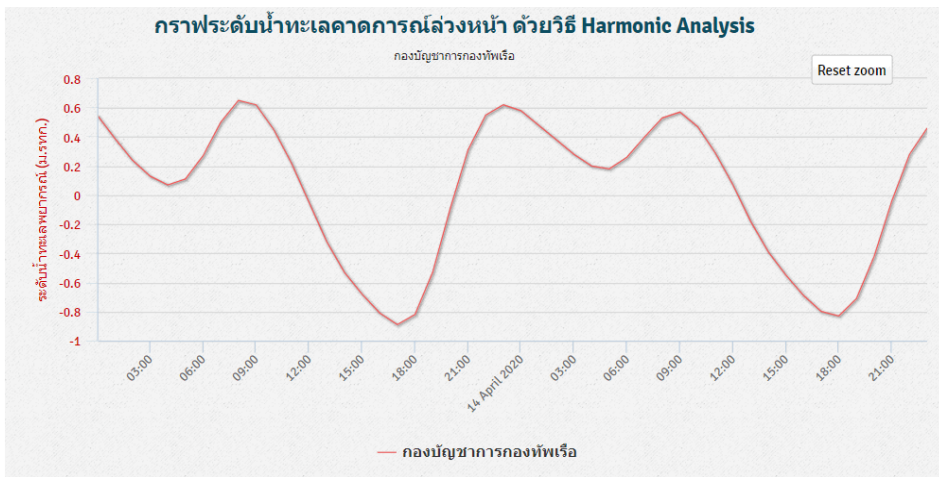


ที่มา: สถาบันสารสนเทศทรัพยากรน้ำ (องค์การมหาชน)
ข้อมูลเพิ่มเติม: http://live1.haii.or.th/wr_image/index.php

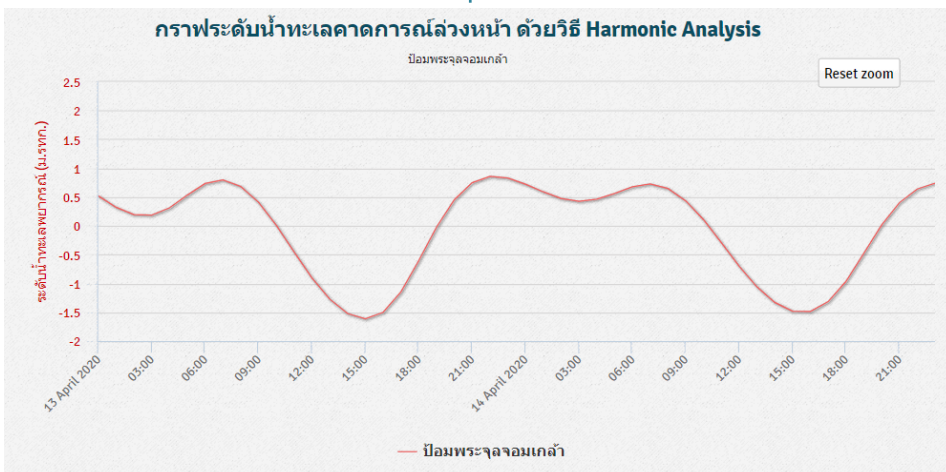
คาดการณ์สภาวะระดับน้ำในแม่น้ำเจ้าพระยา

จากการคาดการณ์สถานการณ์น้ำขึ้น-น้ำลงบริเวณทะเลอ่าวไทย โดยสถาบันสารสนเทศทรัพยากรน้ำ (องค์การมหาชน) คาดว่าวันที่ 14 เม.ย. 63 บริเวณสถานีกองบัญชาการกองทัพเรือ น้ำลงต่ำสุด เวลา 18:00 น. ต่ำกว่าระดับน้ำทะเลปานกลาง 0.83 เมตร และน้ำขึ้นสูงสุดเวลา 09:00 น. สูงกว่าระดับน้ำทะเลปานกลาง 0.57 เมตร ส่วนบริเวณป้อมพระจุลจอมเกล้า น้ำลงต่ำสุด 15:00 น. ต่ำกว่าระดับน้ำทะเลปานกลาง 1.48 เมตร และน้ำขึ้นสูงสุดเวลา 07:00 น. สูงกว่าระดับน้ำทะเลปานกลาง 0.73 เมตร

หน้ากองบัญชาการกองทัพเรือ



ป้อมพระจุลจอมเกล้า

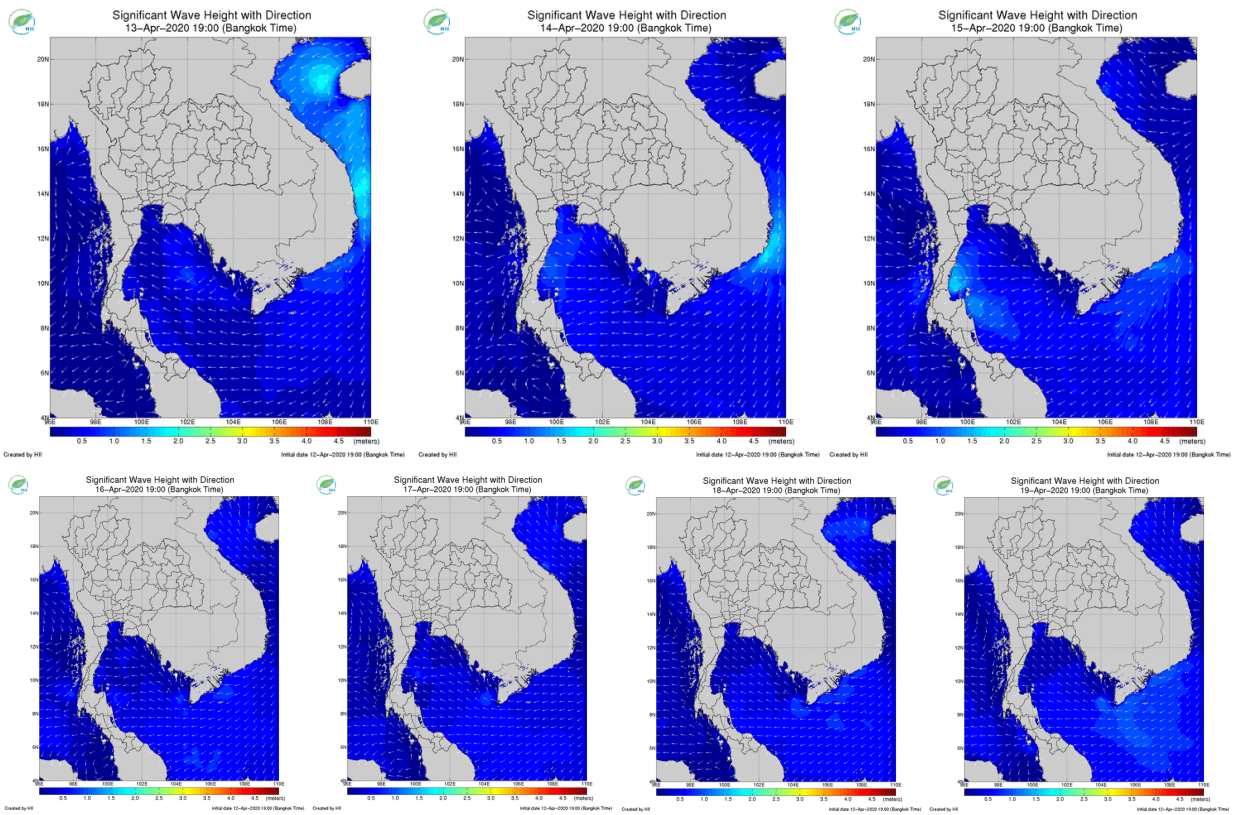


ที่มา:สถาบันสารสนเทศทรัพยากรน้ำ (องค์การมหาชน)

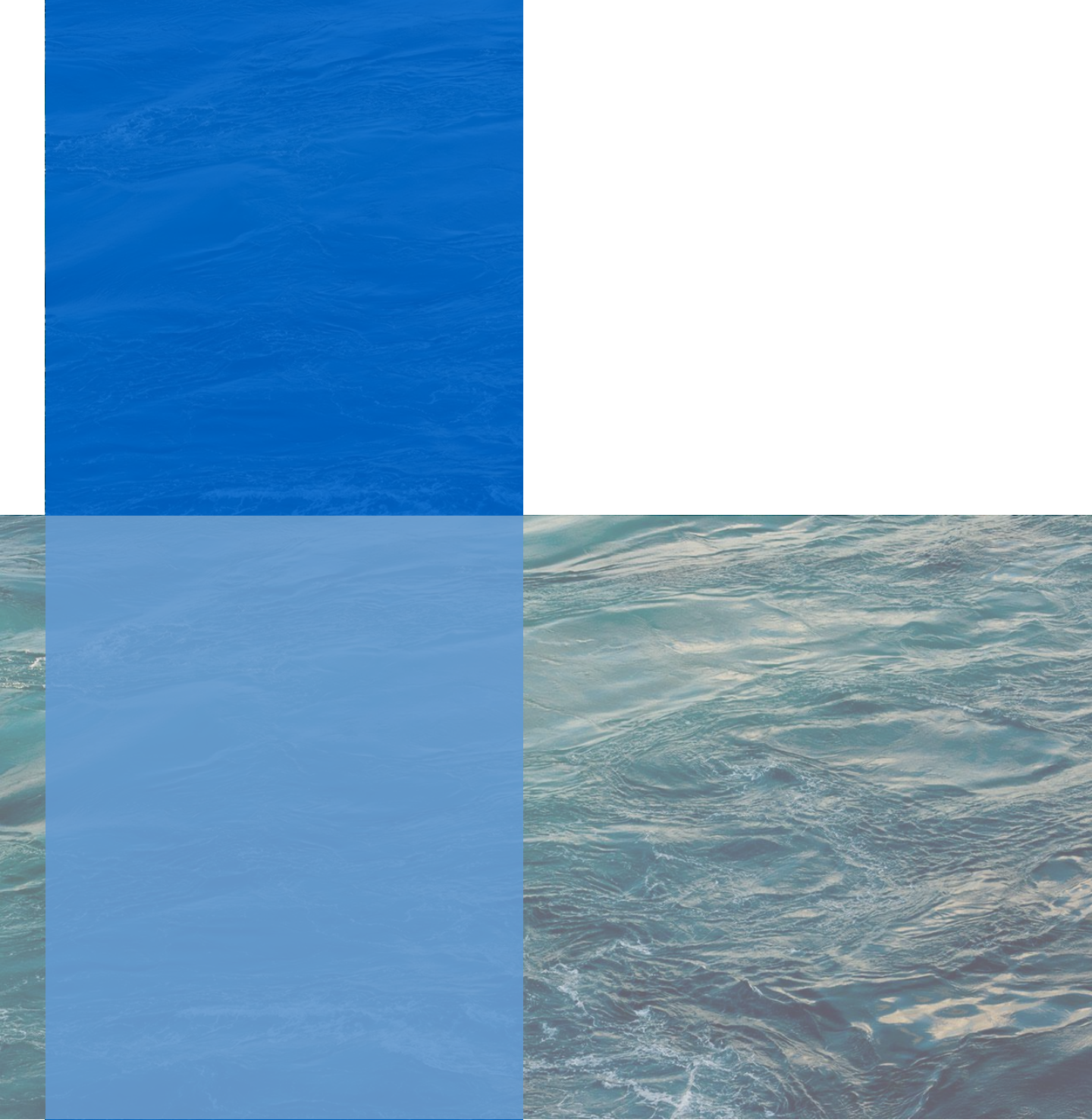
คาดการณ์ความสูงและทิศทางคลื่นทะเล

คาดการณ์ความสูงคลื่นในช่วงวันที่ 13-19 เม.ย. 63 ลมตะวันออกและลมใต้มีกำลังค่อนข้างแรง ทำให้คลื่นลมในทะเลอ่าวไทยและอันดามันจะมีคลื่นสูงประมาณ 1-1.5 เมตร และมีคลื่นสูงประมาณ 2 เมตร บริเวณชายฝั่งของจังหวัดชุมพรในวันที่ 15 เม.ย. 63

การคาดการณ์ความสูงและทิศทางคลื่นทะเล ระหว่างวันที่ 13-19 เม.ย. 63



ที่มา: สถาบันสารสนเทศทรัพยากรน้ำ (องค์การมหาชน)
ข้อมูลเพิ่มเติม: <http://www.thaiwater.net/v3/wrf/swan>



รู้น้ำ รู้อากาศ รู้ภัยพิบัติ

www.thaiwater.net

ThaiWater mobile application



คลังข้อมูลน้ำและภูมิอากาศแห่งชาติ
National Hydroinformatics and Climate Data Center

โดย

สถาบันสารสนเทศทรัพยากรน้ำ (องค์การมหาชน)
กระทรวงการอุดมศึกษา วิทยาศาสตร์ วิจัยและนวัตกรรม

