

รู้น้ำ รู้อากาศ รู้กันภัยพิบัติ

www.thaiwater.net

ThaiWater mobile application



คลังข้อมูลน้ำและภูมิอากาศแห่งชาติ

National Hydroinformatics and Climate Data Center

รู้น้ำรู้อากาศ

รายสัปดาห์

ประจำวันที่ 6 เมษายน 2563



จัดทำโดย

สถาบันสารสนเทศทรัพยากรน้ำ (องค์การมหาชน)

กระทรวงการอุดมศึกษา วิทยาศาสตร์ วิจัยและนวัตกรรม

สปีดาร์ที่ผ่านมา

สภาพอากาศ

4 ลักษณะกลุ่มเมฆจากภาพถ่ายดาวเทียม

5 แผนที่ความกดอากาศ

6 สถานการณ์ฝน

- เสดาร์ตรวจอากาศ
- สถานีตรวจอากาศ
- ปริมาณฝนทั้งสปีดาร์

9 สภาวะฝนที่ผิดปกติ

10 ความชื้นในอากาศ

สถานการณ์น้ำ

11 ความชื้นผิวดิน

12 สถานการณ์น้ำในเขื่อน

- น้ำในเขื่อนขนาดใหญ่ทั้งประเทศ
- น้ำในเขื่อนพื้นที่ลุ่มน้ำเจ้าพระยา

15 ระดับน้ำในแม่น้ำสายหลัก

16 สถานการณ์น้ำทะเล

- อุณหภูมิพื้นผิวน้ำทะเล
- ความสูงและทิศทางคลื่นทะเล
- น้ำเค็มรุก

19 แผน/ผล การเพาะปลูกพืชในช่วงฤดูแล้ง

คาดการณ์สปีดาร์หน้า

สภาพอากาศ

20 คาดการณ์ฝน 7 วันข้างหน้า

สถานการณ์น้ำ

21 คาดการณ์ระดับน้ำในแม่น้ำเจ้าพระยา

22 คาดการณ์ความสูงและทิศทางคลื่นทะเล

สรุปสถานการณ์ที่ผ่านมาและคาดการณ์สัปดาห์หน้า

สถานการณ์ปัจจุบัน

สภาพอากาศ : สัปดาห์นี้บริเวณความกดอากาศสูงจากทะเลจีนใต้แผ่ลงมาปกคลุมบริเวณตอนบนของประเทศไทย ทำให้ลมใต้และลมตะวันออกเฉียงใต้ที่พัดนำความชื้นเข้าสู่ประเทศไทยตอนบนมีกำลังแรงขึ้น ส่งผลให้ประเทศไทยตอนบน มีฝนตกในบางพื้นที่ โดยเฉพาะบริเวณภาคตะวันออกเฉียงเหนือและภาคตะวันออก ส่วนลมตะวันออกเฉียงใต้และลมตะวันออกเฉียงที่พัดปกคลุมภาคใต้และอ่าวไทยยังคงมีกำลังแรง ส่งผลให้ภาคใต้มีฝนตกต่อเนื่องในพื้นที่ สัปดาห์นี้บริเวณภาคตะวันออกเฉียงเหนือตอนบนและภาคตะวันออก รวมถึงบริเวณภาคใต้ด้านฝั่งตะวันตกมีปริมาณฝนเพิ่มขึ้นจากสัปดาห์ที่ผ่านมา โดยมีปริมาณฝนสะสม 7 วัน ที่วัดได้จากระบบโทรมาตรของสถาบันสารสนเทศทรัพยากรน้ำสูงสุด 3 อันดับแรก ได้แก่ จังหวัดยะลา 126 มิลลิเมตร จังหวัดตราด 81 มิลลิเมตร และจังหวัดหนองคาย 69 มิลลิเมตร

น้ำในเขื่อน : ปัจจุบันเขื่อนขนาดใหญ่ทั้ง 35 แห่งทั่วประเทศ มีปริมาณน้ำกักเก็บรวมกัน 35,865 ล้านลูกบาศก์เมตร คิดเป็น 51% ของความจุ สถานการณ์อยู่ในเกณฑ์น้ำปานกลาง โดยเป็นปริมาณน้ำใช้การได้จริง 12,534 ล้านลูกบาศก์เมตร ซึ่งมีเขื่อนที่มีปริมาณน้ำกักเก็บอยู่ในเกณฑ์น้ำน้อยวิกฤตทั้งหมด 18 เขื่อน ได้แก่ เขื่อนแม่จิด (23%) เขื่อนแม่กวง (25%) เขื่อนแม่มอก (25%) เขื่อนลำพระเพลิง (9%) เขื่อนอุบลรัตน์ (15%) เขื่อนจุฬาภรณ์ (24%) เขื่อนห้วยหลวง (29%) เขื่อนลำน้ำรอง (16%) เขื่อนมูลบน (22%) เขื่อนลำห้วย (19%) เขื่อนป่าสักชลสิทธิ์ (16%) เขื่อนกระเสียว (18%) เขื่อนทับเสลา (21%) เขื่อนบางพระ (24%) เขื่อนหนองปลาไหล (14%) เขื่อนคลองสียัด (14%) เขื่อนขุนด่านปราการชล (24%) และเขื่อนประแสร์ (19%)

น้ำในแม่น้ำสำคัญ : จากการตรวจวัดข้อมูลระดับน้ำในแม่น้ำสายหลักในหนึ่งสัปดาห์ที่ผ่านมา พบว่า ระดับน้ำในแม่น้ำสายหลักในภาคเหนือมีระดับน้ำน้อยถึงน้ำน้อยวิกฤต ภาคตะวันออกเฉียงเหนือมีระดับน้ำน้อยโดยเฉพาะบริเวณต้นน้ำของแม่น้ำชี ภาคตะวันออกและภาคกลางมีระดับน้ำปานกลางถึงน้ำมาก และมีน้ำล้นตลิ่งต่ำบริเวณปากแม่น้ำในช่วงน้ำทะเลหนุนสูงบริเวณสถานีคลองมหาชัย วัดพันท้ายนรสิงห์ อำเภอเมืองสมุทรสาคร จังหวัดสมุทรสาคร ส่วนภาคใต้มีระดับน้ำปานกลางถึงน้ำน้อย

คาดการณ์

คาดการณ์ฝน : ช่วงวันที่ 6-8 เม.ย. 63 บริเวณความกดอากาศสูงที่แผ่ลงมาปกคลุมภาคตะวันออกเฉียงเหนือตอนบนมีกำลังอ่อนลง ส่วนลมใต้และลมตะวันออกเฉียงใต้ที่ยังคงพัดนำความชื้นเข้ามาสู่ประเทศไทยตอนบน ส่งผลให้ประเทศไทยตอนบนยังคงมีฝนฟ้าคะนองและลมกระโชกแรงรวมทั้งอาจมีลูกเห็บตกบางแห่ง โดยเฉพาะบริเวณภาคตะวันออกเฉียงเหนือและภาคตะวันออก ส่วนลมตะวันออกเฉียงใต้และลมตะวันออกเฉียงที่พัดปกคลุมภาคใต้และอ่าวไทยมีกำลังปานกลาง ส่งผลให้ภาคใต้มีฝนตกต่อเนื่อง ส่วนช่วงวันที่ 9-12 เม.ย. 63 บริเวณความกดอากาศสูงจากทะเลจีนใต้ อีกระลอกจะแผ่ลงมาปกคลุมภาคตะวันออกเฉียงเหนือ ประกอบกับลมใต้และลมตะวันออกเฉียงใต้ยังคงพัดนำความชื้นเข้ามาสู่ประเทศไทยตอนบน ส่งผลให้ยังคงมีฝนตกต่อเนื่องในบริเวณตอนบนของประเทศ ส่วนลมตะวันออกเฉียงใต้และลมตะวันออกเฉียงที่พัดปกคลุมภาคใต้และอ่าวไทยมีกำลังแรงขึ้น ส่งผลให้ภาคใต้มีฝนเพิ่มขึ้น

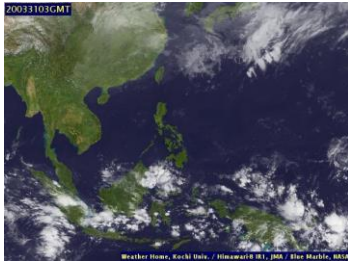
คาดการณ์ระดับน้ำในแม่น้ำเจ้าพระยา : จากการคาดการณ์สถานการณ์น้ำขึ้น-น้ำลงบริเวณทะเลอ่าวไทย โดยสถาบันสารสนเทศทรัพยากรน้ำ (องค์การมหาชน) คาดว่าวันที่ 7 เม.ย. 63 บริเวณสถานีกองบัญชาการกองทัพเรือ น้ำลงต่ำสุด เวลา 00.00 น. ต่ำกว่าระดับน้ำทะเลปานกลาง 0.69 เมตร และน้ำขึ้นสูงสุดเวลา 06.00 น. สูงกว่าระดับน้ำทะเลปานกลาง 0.67 เมตร ส่วนบริเวณป้อมพระจุลจอมเกล้า น้ำลงต่ำสุด 23.00 น. ต่ำกว่าระดับน้ำทะเลปานกลาง 1.22 เมตร และน้ำขึ้นสูงสุดเวลา 05.00 น. สูงกว่าระดับน้ำทะเลปานกลาง 1.19 เมตร

คาดการณ์คลื่น : คาดการณ์ความสูงคลื่นในช่วงวันที่ 6-12 เม.ย. 63 ลมตะวันออกเฉียงใต้ยังคงพัดปกคลุมภาคใต้และอ่าวไทย ส่งผลให้คลื่นลมในอ่าวไทยมีคลื่นสูงประมาณ 1 เมตร

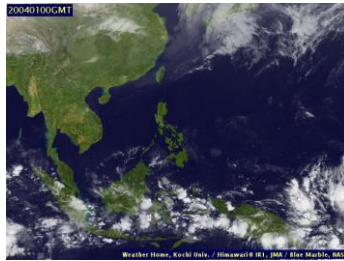
ลักษณะกลุ่มเมฆจากภาพถ่ายดาวเทียม

ในช่วงวันที่ 2 เม.ย. 63 มีกลุ่มเมฆปกคลุมกระจายตัวเป็นหย่อมๆ ในบางพื้นที่ของภาคตะวันออกเฉียงเหนือและภาคตะวันออก ส่วนภาคใต้ตอนล่างมีกลุ่มเมฆกระจุกตัวเป็นหย่อมๆ ในบางพื้นที่

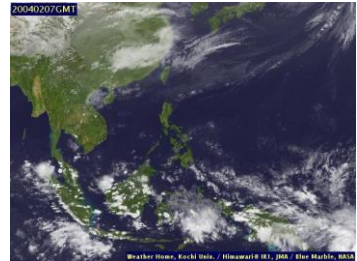
31 มี.ค. 63 10:00 น.



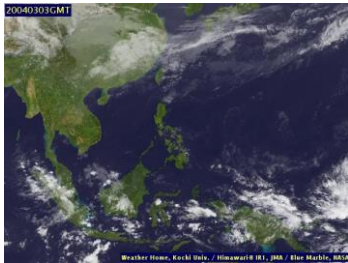
1 เม.ย. 63 07:00 น.



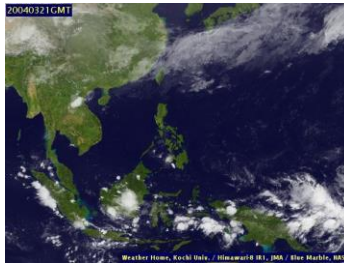
2 เม.ย. 63 14:00 น.



3 เม.ย. 63 10:00 น.



4 เม.ย. 63 04:00 น.



5 เม.ย. 63



6 เม.ย. 63 10:00 น.

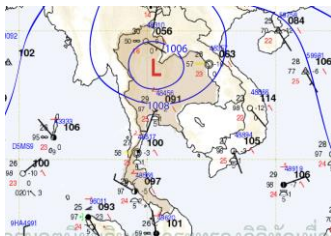


ที่มา: ภาพถ่ายจากดาวเทียม Himawari-8 จัดทำโดย Kochi University.
ข้อมูลเพิ่มเติม: <https://www.thaiwater.net/TyphoonTracking/Goes9.php>

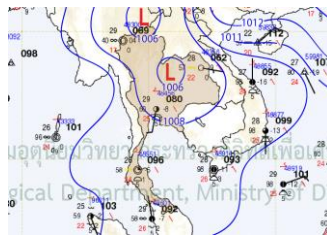
แผนที่อากาศ

สปีดาศนี้บริเวณความกดอากาศสูงจากทะเลจีนใต้แผ่ลงมาปกคลุมบริเวณตอนบนของประเทศไทย ทำให้ลมใต้และลมตะวันออกเฉียงใต้ที่พัดนำความชื้นเข้าสู่ประเทศไทยตอนบนมีกำลังแรงขึ้น ส่งผลให้บริเวณประเทศไทยตอนบนมีฝนตกในบางพื้นที่ โดยเฉพาะบริเวณภาคตะวันออกเฉียงเหนือและภาคตะวันออก ส่วนลมตะวันออกเฉียงใต้และลมตะวันออกเฉียงที่พัดปกคลุมภาคใต้และอ่าวไทยยังคงมีกำลังแรง ส่งผลให้ภาคใต้มีฝนตกต่อเนื่องในพื้นที่

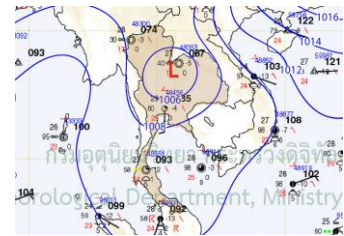
31 มี.ค. 63 07:00 น.



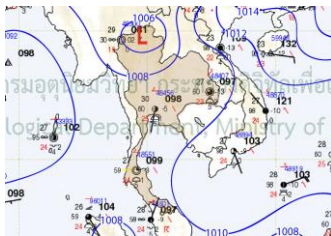
1 เม.ย. 63 07:00 น.



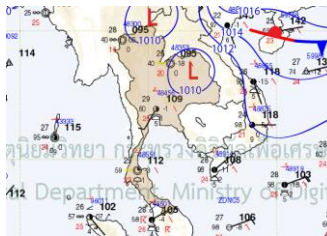
2 เม.ย. 63 07:00 น.



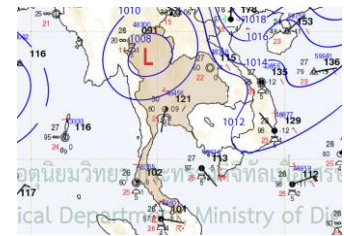
3 เม.ย. 63 07:00 น.



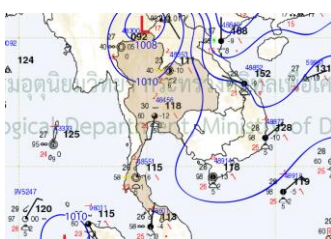
4 เม.ย. 63 07:00 น.



5 เม.ย. 63 07:00 น.



6 เม.ย. 63 07:00 น.



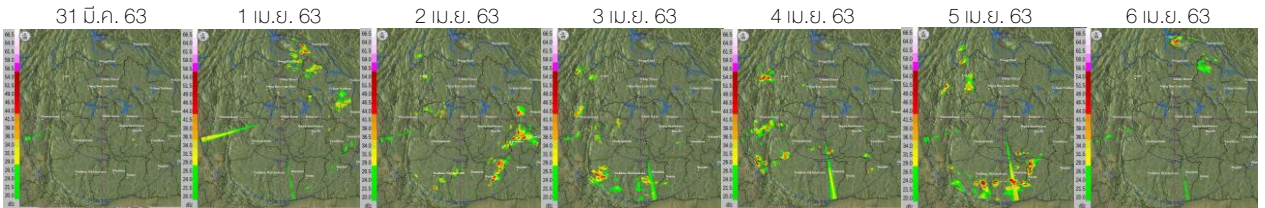
ที่มา: กรมอุตุนิยมวิทยา

ข้อมูลเพิ่มเติม: http://www.thaiwater.net/DATA/REPORT/php/hmain.php?page=/TyphoonTracking/show_weather_map.php

สถานการณ์ฝนจากภาพเรดาร์ตรวจอากาศ

เครือข่ายภาพเรดาร์ตรวจวัดปริมาณฝนของกรมอุตุนิยมวิทยาและกรมฝนหลวงและการบินเกษตร ได้แก่ เรดาร์ขอนแก่น เรดาร์สกลนคร เรดาร์สหัสขันธ์ เรดาร์สุราษฎร์ธานี และเรดาร์นราธิวาส ตรวจพบกลุ่มฝนตกหนักกระจุกตัวในหลายพื้นที่ของบริเวณภาคตะวันออกเฉียงเหนือและภาคตะวันออก ในช่วงวันที่ 1-6 เม.ย. 63 ส่วนภาคใต้ด้านฝั่งตะวันตกตรวจพบกลุ่มฝนตกปานกลางถึงหนักกระจายตัวในหลายพื้นที่เกือบตลอดทั้งสัปดาห์ โดยเฉพาะบริเวณภาคใต้ตอนล่างในช่วงวันที่ 4-5 เม.ย. 63

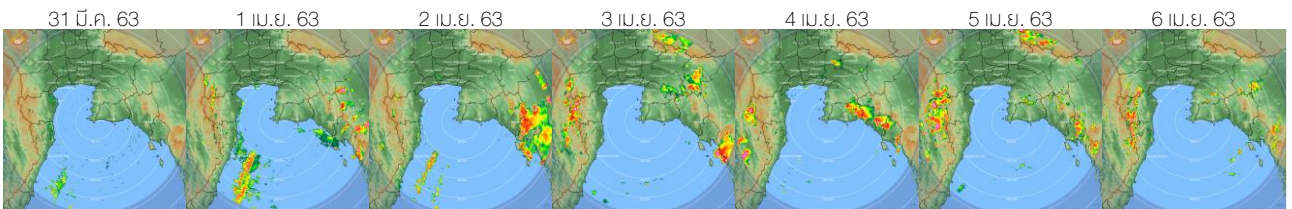
เรดาร์ขอนแก่น



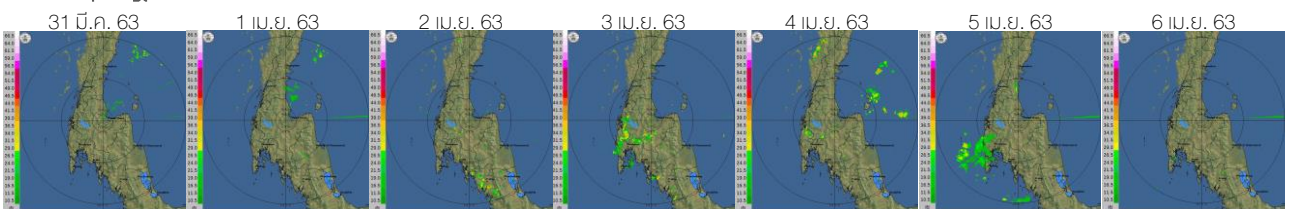
เรดาร์สกลนคร



เรดาร์สหัสขันธ์



เรดาร์สุราษฎร์ธานี



เรดาร์นราธิวาส

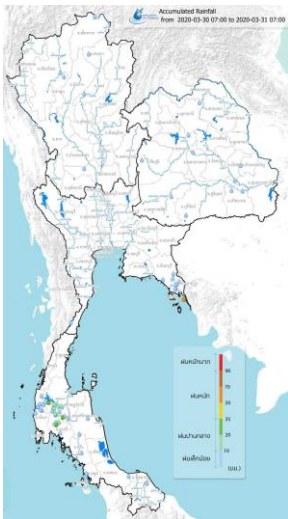


ที่มา: กรมอุตุนิยมวิทยาและกรมฝนหลวงการบินและการเกษตร
ข้อมูลเพิ่มเติม: <http://www.thaiwater.net/v3/hydro>

ปริมาณฝนรายวันจากสถานีตรวจอากาศ

สัปดาห์นี้บริเวณภาคตะวันออกเฉียงเหนือและภาคตะวันออกมีฝนตกเล็กน้อยถึงปานกลางกระจายตัวอยู่ในพื้นที่ ที่มีฝนตกหนักถึงหนักมากบริเวณจังหวัดนครพนม อุบลราชธานี สุรินทร์ นครราชสีมาหนองบัวลำภู อำนาจเจริญ หนองคาย เลย ขอนแก่น เพชรบูรณ์ สระแก้ว ระยอง ตราด และปราจีนบุรี ในช่วงวันที่ 2-6 เม.ย. 63 ส่วนภาคใต้ด้านฝั่งตะวันตกมีฝนตกหนักถึงหนักมากเกือบทั้งสัปดาห์ โดยเฉพาะบริเวณจังหวัดยะลา สตูล สงขลา นราธิวาส และพังงา ในช่วงวันที่ 2-4 เม.ย. 63 และ 6 เม.ย. 63

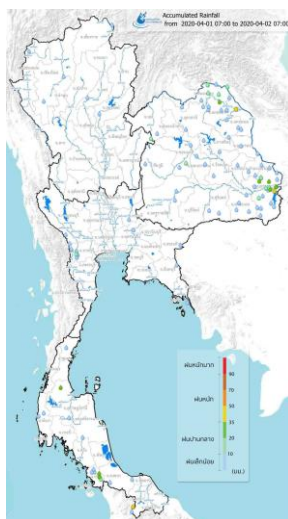
31 มี.ค. 63 07:00 น.



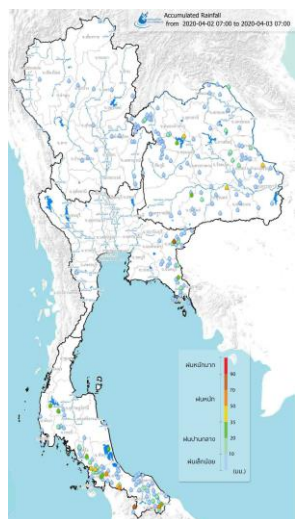
1 เม.ย. 63 07:00 น.



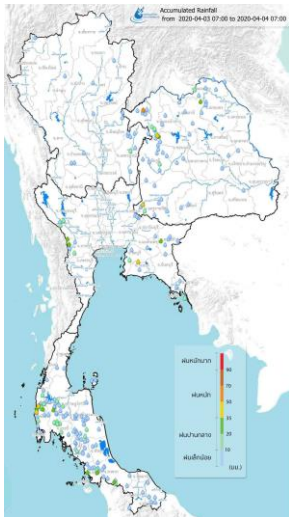
2 เม.ย. 63 07:00 น.



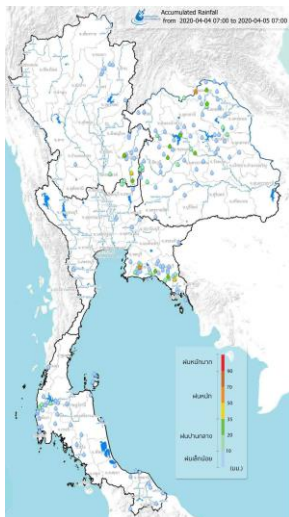
3 เม.ย. 63 07:00 น.



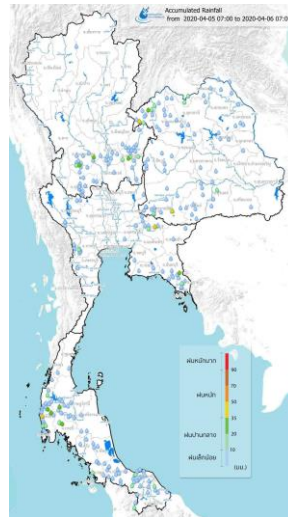
4 เม.ย. 63 07:00 น.



5 เม.ย. 63 07:00 น.



6 เม.ย. 63 07:00 น.



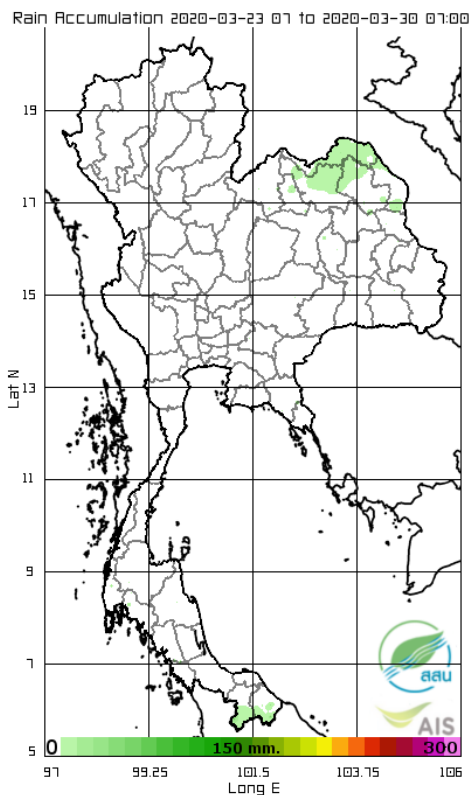
ที่มา: คลังข้อมูลน้ำและภูมิอากาศแห่งชาติ

ข้อมูลเพิ่มเติม: <http://www.nhc.in.th/product/latest/img/rain24.jpg>

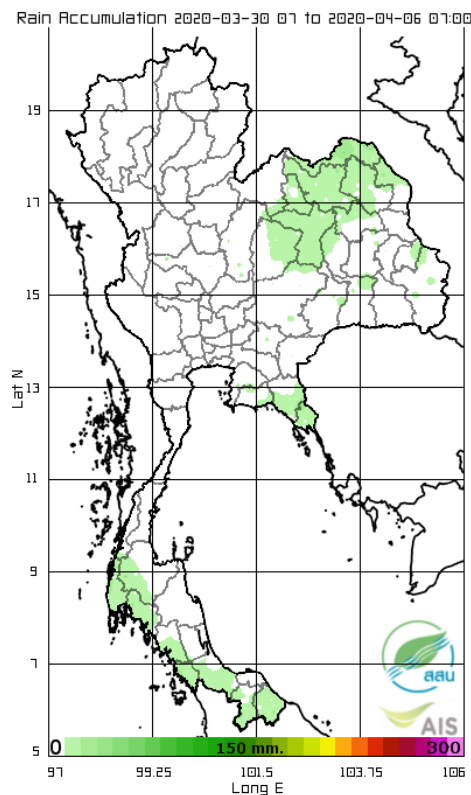
ปริมาณฝนทั้งสัปดาห์

สัปดาห์นี้บริเวณภาคตะวันออกเฉียงเหนือตอนบนและภาคตะวันออก รวมถึงบริเวณภาคใต้ด้านฝั่งตะวันตกมีปริมาณฝนเพิ่มขึ้นจากสัปดาห์ที่ผ่านมา โดยมีปริมาณฝนสะสม 7 วัน ที่วัดได้จากระบบโทรมาตรของสถาบันสารสนเทศทรัพยากรน้ำสูงสุด 3 อันดับแรก ได้แก่ จังหวัดยะลา 126 มิลลิเมตร จังหวัดตราด 81 มิลลิเมตร และจังหวัดหนองคาย 69 มิลลิเมตร

สัปดาห์ที่แล้ว



สัปดาห์นี้



ที่มา: สถาบันสารสนเทศทรัพยากรน้ำ (องค์การมหาชน)

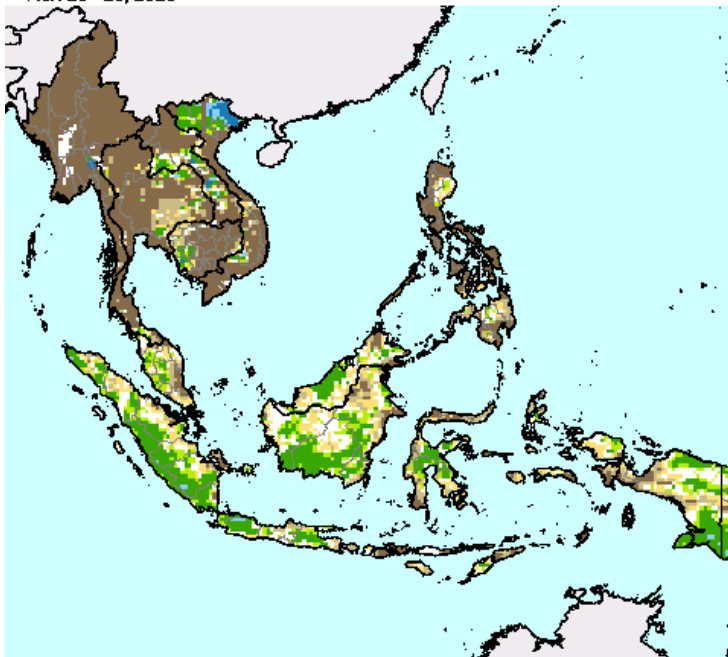
ข้อมูลเพิ่มเติม: http://www.thaiwater.net/DATA/site/content/fs_show_top7.html?type=rain_acc&sort_type=max

สภาวะฝนที่ผิดปกติ

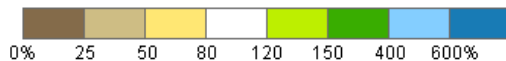
(ในช่วงวันที่ 23-29 มี.ค. 63)

- ภาคเหนือ มีปริมาณฝนต่ำกว่าเกณฑ์ปกติมาก
- ภาคตะวันออกเฉียงเหนือ มีปริมาณฝนต่ำกว่าเกณฑ์ปกติถึงต่ำกว่าเกณฑ์ปกติมาก ส่วนในบางบริเวณตอนบนของภาคมีปริมาณฝนใกล้เคียงเกณฑ์ปกติ
- ภาคกลาง มีปริมาณฝนต่ำกว่าเกณฑ์ปกติมาก
- ภาคตะวันออก มีปริมาณฝนต่ำกว่าเกณฑ์ปกติมาก ยกเว้นในบางบริเวณตอนบนของภาคมีปริมาณฝนใกล้เคียงเกณฑ์ปกติ
- ภาคใต้ มีปริมาณฝนต่ำกว่าเกณฑ์ปกติมาก
- กรุงเทพฯ และปริมณฑล มีปริมาณฝนต่ำกว่าเกณฑ์ปกติมาก

Percent of Normal Precipitation (USAF 557th WW)
Mar. 23 - 29, 2020



>600 สูงกว่าเกณฑ์ปกติมาก
400-600 สูงกว่าเกณฑ์ปกติ
150-400 สูงกว่าเกณฑ์ปกติเล็กน้อย
80-150 ใกล้เคียงเกณฑ์ปกติ
50-80 ต่ำกว่าเกณฑ์ปกติ
<=50 ต่ำกว่าเกณฑ์ปกติมาก



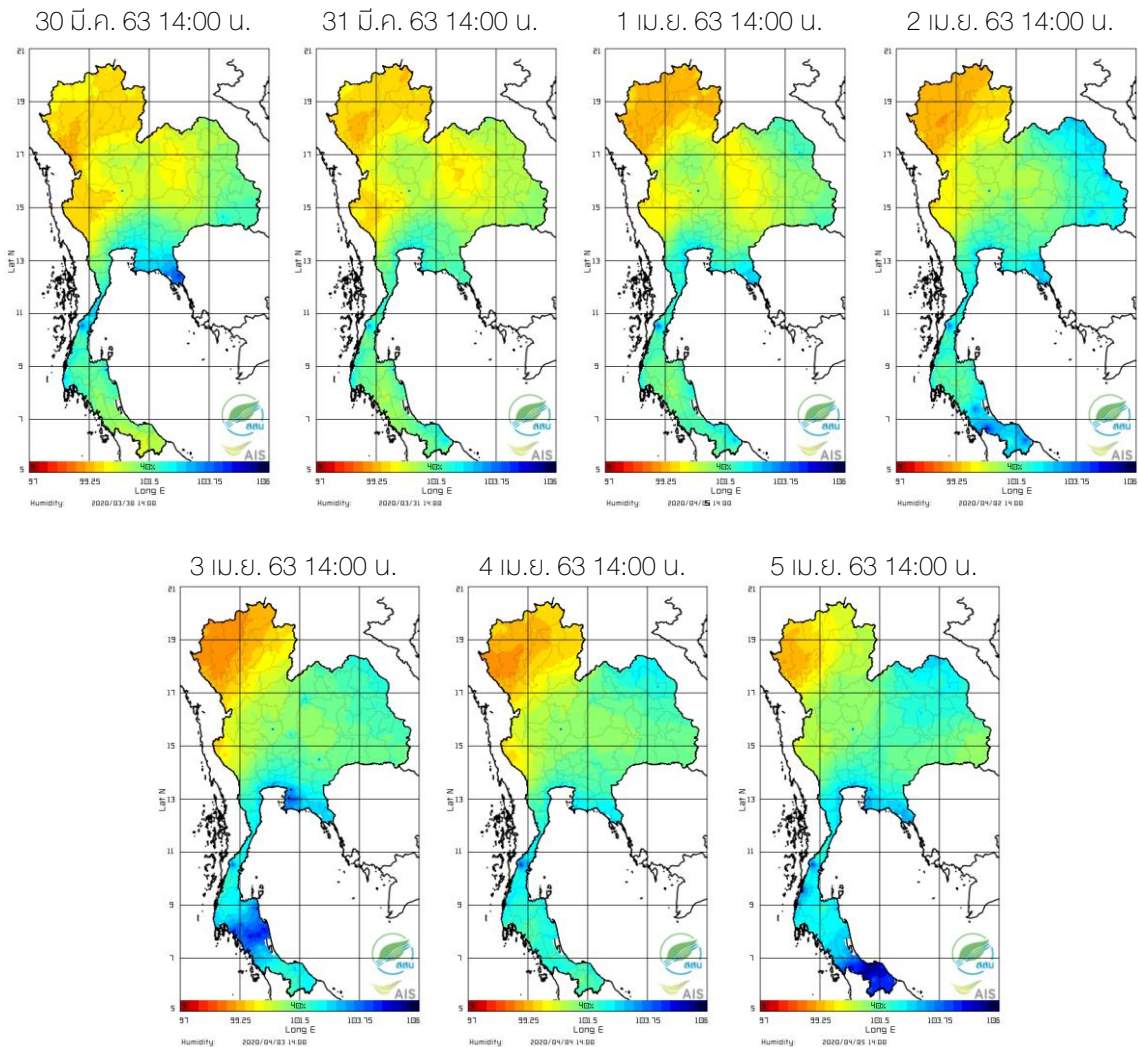
USDA Foreign Agricultural Service
Global Market Analysis
International Production Assessment Division

Source: United States Air Force
557th Weather Wing
<http://www.557weatherwing.af.mil/>

ที่มา: <https://ipad.fas.usda.gov/cropeexplorer/imageview.aspx?regionid=seasia>

ความชื้นในอากาศ

แผนภาพแสดงการกระจายตัวของความชื้นในอากาศของประเทศไทยสะสมช่วงเวลา 14.00 น. ระหว่างวันที่ 30 มี.ค. 63 – 5 เม.ย. 63 พบว่า บริเวณด้านตะวันตกของภาคเหนือ มีความชื้นค่อนข้างต่ำตลอดทั้งสัปดาห์ ส่วนบริเวณด้านตะวันตกของภาคกลางและภาคตะวันออกเฉียงเหนือมีความชื้นค่อนข้างต่ำในช่วงวันที่ 30 มี.ค. 63 – 2 เม.ย. 63 หลังจากนั้น ความชื้นในบริเวณดังกล่าวค่อยๆ เพิ่มสูงขึ้น เนื่องจากมีฝนตกต่อเนื่องในพื้นที่ ภาคตะวันออก มีความชื้นสูงในช่วงวันที่ 30 มี.ค. 63, 2-3 เม.ย. 63 และ 5 เม.ย. 63 และภาคใต้ตอนล่าง มีความชื้นค่อยๆ เพิ่มสูงขึ้นจนถึงปลายสัปดาห์ และมีความชื้นสูงบริเวณตอนล่างของภาคใต้ช่วง วันที่ 3 เม.ย. 63 และ 5 เม.ย. 63



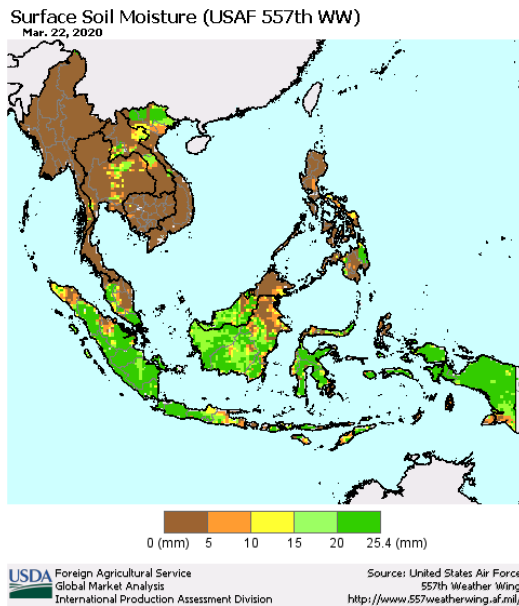
ที่มา: สถาบันสารสนเทศทรัพยากรน้ำ (องค์การมหาชน)

ข้อมูลเพิ่มเติม: http://www.thaiwater.net/DATA/REPORT/php/radar/show_templmg.php

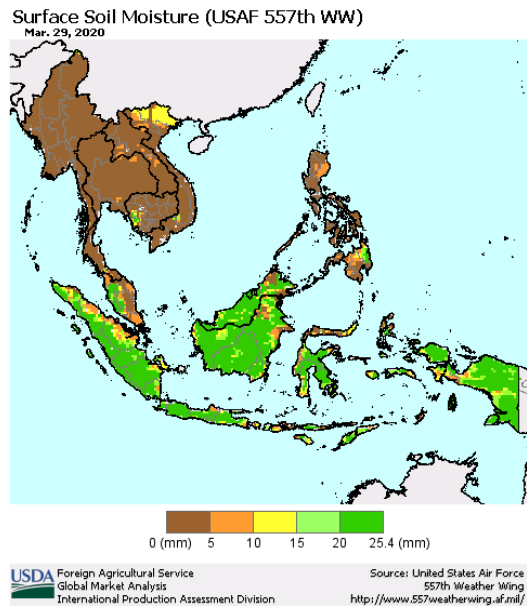
ความชื้นผิวดิน

วันที่ 29 มี.ค. 63 บริเวณทั่วทั้งประเทศไทยมีความชื้นผิวดินลดลงจากสัปดาห์ที่ผ่านมา

วันที่ 22 มี.ค. 2563



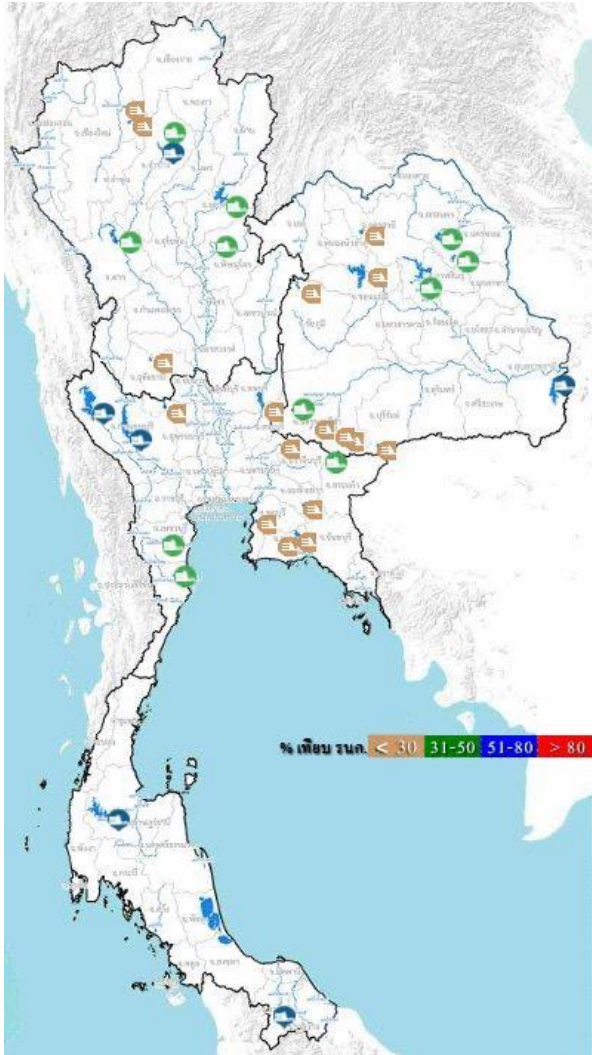
วันที่ 29 มี.ค. 2563



ที่มา: USDA (United States Department of Agriculture)

ที่มา: <https://ipad.fas.usda.gov/cropexplorer/imageview.aspx?regionid=seasia>

สถานการณ์น้ำในเขื่อนขนาดใหญ่ทั่วประเทศ



ปัจจุบันเขื่อนขนาดใหญ่ทั้ง 35 แห่งทั่วประเทศ มีปริมาณน้ำกักเก็บรวมกัน 35,865 ล้านลูกบาศก์เมตร คิดเป็น 51% ของความจุ สถานการณ์อยู่ในเกณฑ์น้ำ ปานกลาง โดยเป็นปริมาณน้ำใช้การได้จริง 12,534 ล้าน ลูกบาศก์เมตร ซึ่งมีเขื่อนที่มีปริมาณน้ำกักเก็บอยู่ในเกณฑ์ นี้น้อยวิกฤตทั้งหมด 18 เขื่อน ได้แก่ เขื่อนแม่จิด (23%) เขื่อนแม่กวง (25%) เขื่อนแม่มอก (25%) เขื่อนลำพระเพลิง (9%) เขื่อนอุบลรัตน์ (15%) เขื่อนจุฬาภรณ์ (24%) เขื่อน ห้วยหลวง (29%) เขื่อนลำนางรอน (16%) เขื่อนมูลบน (22%) เขื่อนลำห้วย (19%) เขื่อนป่าสักชลสิทธิ์ (16%) เขื่อน กระเสียว (18%) เขื่อนทับเสลา (21%) เขื่อนบางพระ (24%) เขื่อนหนองปลาไหล (14%) เขื่อนคลองสียัด (14%) เขื่อนขุนด่านปราการชล (24%) และเขื่อนประแสร์ (19%)

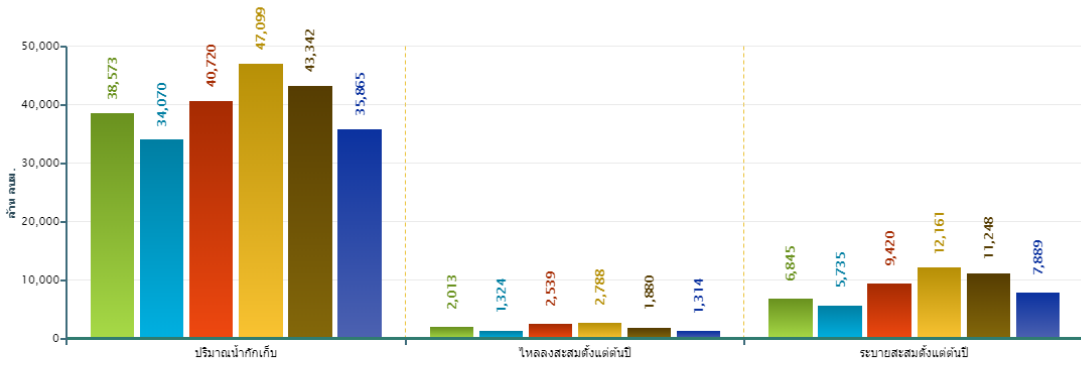
ที่มา: คลังข้อมูลน้ำและภูมิอากาศแห่งชาติ

ข้อมูลเพิ่มเติม: <http://watersituation.thaiwater.net/v1/public/report/dam>

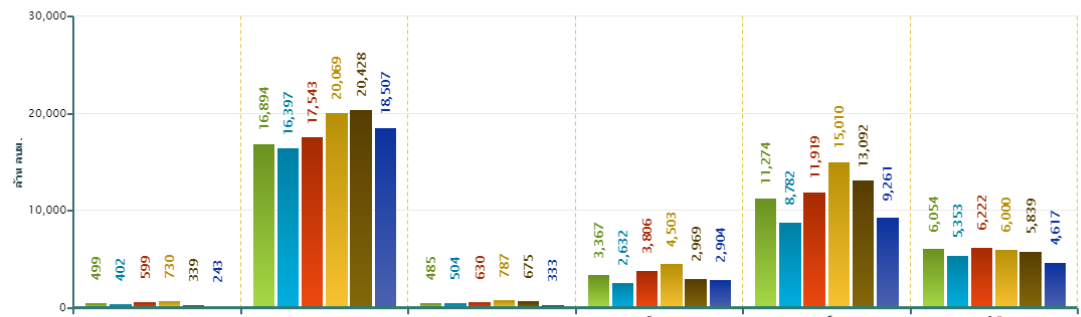
สถานการณ์น้ำในเขื่อนขนาดใหญ่ทั่วประเทศ

วันที่ 6 เม.ย. 63 ปริมาณน้ำกักเก็บในเขื่อนขนาดใหญ่ทั้ง 35 แห่งทั่วประเทศ มีอยู่ 35,865 ล้านลูกบาศก์เมตร ทั้งนี้หากเปรียบเทียบข้อมูลรายภาคจะพบว่าปริมาณน้ำกักเก็บของปี 2563 ภาคกลาง ภาคตะวันออก และภาคใต้มีปริมาณน้ำกักเก็บน้อยที่สุด ภาคตะวันออกเหนือและภาคเหนือมีปริมาณน้ำกักเก็บน้อยสุดเป็นอันดับที่ 2 รองจากปี 2559 และภาคตะวันตกมีปริมาณน้ำกักเก็บมากที่สุดเป็นอันดับที่ 3 รองจากปี 2562 และปี 2561 สำหรับปริมาณน้ำไหลลงอ่างฯ สะสมตั้งแต่ต้นปี มีปริมาณ 1,314 ล้านลูกบาศก์เมตร ซึ่งเป็นปริมาณน้ำไหลลงอ่างฯ สะสมที่น้อยที่สุดเมื่อเปรียบเทียบกับตั้งแต่ปี 2558 และปริมาณน้ำระบายสะสมตั้งแต่ต้นปีมีปริมาณ 7,889 ล้านลูกบาศก์เมตร ซึ่งเป็นปริมาณน้ำระบายสะสมที่น้อยเป็นอันดับที่ 3 รองจากปี 2559 และ 2558 ตามลำดับ

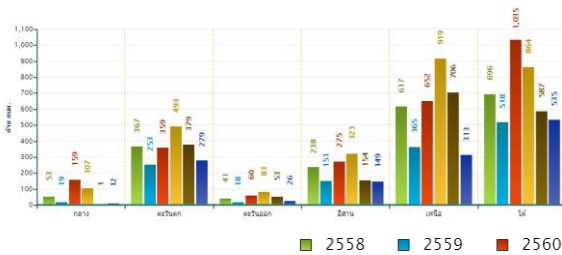
สถานการณ์น้ำในอ่างเก็บน้ำขนาดใหญ่ วันที่ 6 เมษายน



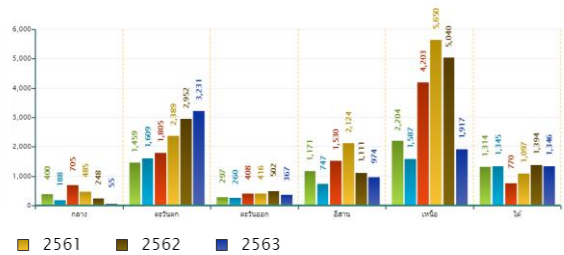
ปริมาณการเก็บกักรายภาค วันที่ 6 เมษายน



ปริมาณน้ำไหลลงอ่างฯสะสมตั้งแต่ต้นปีรายภาค วันที่ 6 เมษายน



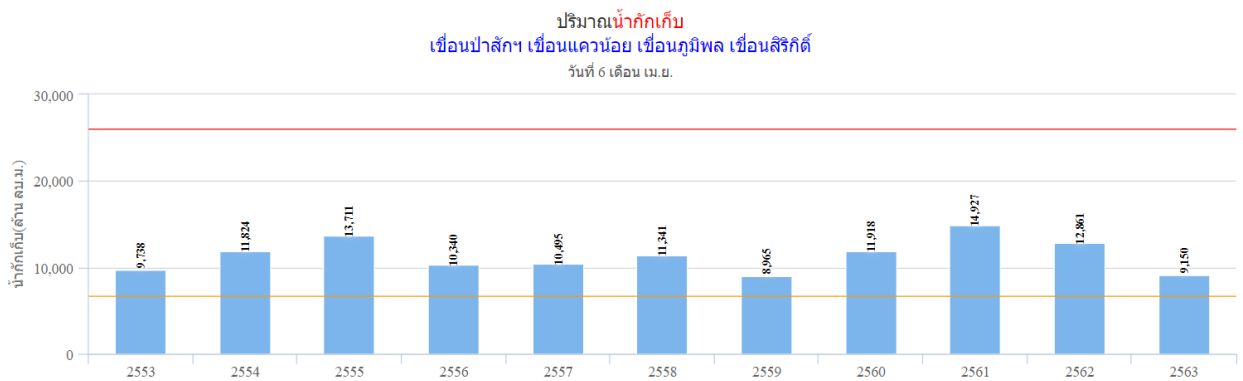
ปริมาณน้ำระบายสะสมตั้งแต่ต้นปีรายภาค วันที่ 6 เมษายน



ที่มา: คลังข้อมูลน้ำและภูมิอากาศแห่งชาติ

สถานการณ์น้ำในเขื่อนพื้นที่ลุ่มน้ำเจ้าพระยา

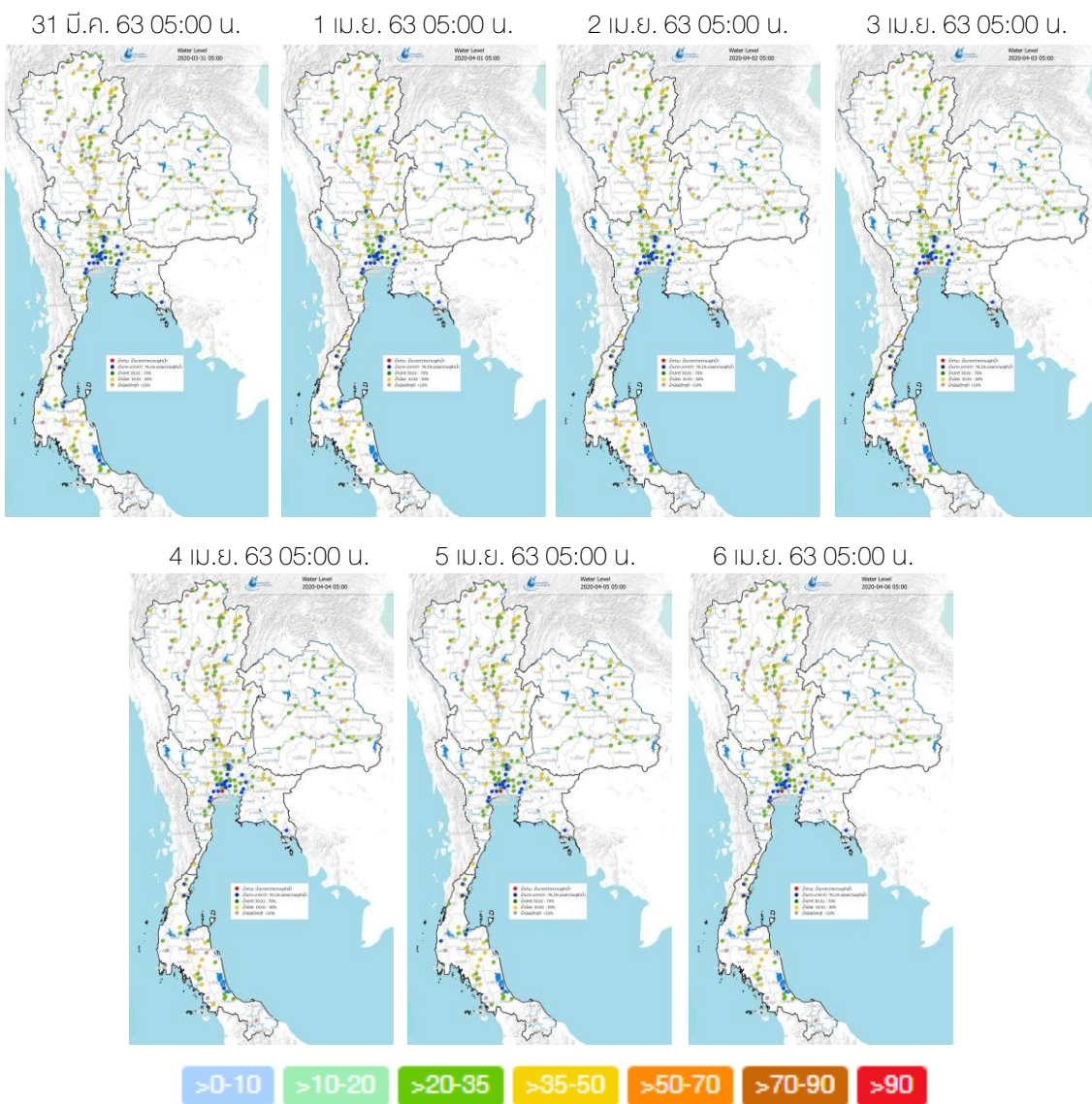
วันที่ 6 เม.ย. 63 เขื่อนขนาดใหญ่ทั้ง 4 เขื่อนหลักในลุ่มน้ำเจ้าพระยา มีปริมาณน้ำกักเก็บรวมกัน 9,150 ล้านลูกบาศก์เมตร โดยมีปริมาณน้ำกักเก็บน้อยกว่าปี 2558 ที่เกิดภัยแล้งรุนแรงอยู่ 2,191 ล้านลูกบาศก์เมตร และยังมีปริมาณน้ำกักเก็บน้อยกว่าปี 2553 ที่เกิดภัยแล้งรุนแรงในพื้นที่ลุ่มน้ำเจ้าพระยาอยู่ 588 ล้านลูกบาศก์เมตร โดยเป็นปริมาณน้ำใช้การเพียง 2,454 ล้านลูกบาศก์เมตร ซึ่งถือเป็นปริมาณน้ำที่เหลืออยู่น้อยมาก ทั้งนี้แผนการใช้น้ำสำหรับอุปโภค-บริโภค และรักษาระบบนิเวศ ตั้งแต่วันที่ 1 พ.ย. 2562 - 30 เม.ย. 2563 อยู่ที่ 3,500 ล้านลูกบาศก์เมตร โดยตั้งแต่วันที่ 1 พ.ย. 2562 ถึงปัจจุบัน ระบายน้ำไปแล้วรวม 3,165 ล้านลูกบาศก์เมตร



ที่มา : คลังข้อมูลน้ำและภูมิอากาศแห่งชาติ

ระดับน้ำในแม่น้ำสายหลัก

จากการตรวจวัดข้อมูลระดับน้ำในแม่น้ำสายหลักในหนึ่งสัปดาห์ที่ผ่านมา พบว่า ระดับน้ำในแม่น้ำสายหลักในภาคเหนือมีระดับน้ำน้อยถึงน้ำน้อยวิกฤต ภาคตะวันออกเฉียงเหนือมีระดับน้ำน้อย โดยเฉพาะบริเวณต้นน้ำของแม่น้ำชี ภาคตะวันออกและภาคกลางมีระดับน้ำปานกลางถึงน้ำมาก และมีน้ำล้นตลิ่งต่ำบริเวณปากแม่น้ำในช่วงน้ำทะเลหนุนสูงบริเวณสถานีคลองมหาชัย วัดพันท้ายนรสิงห์ อำเภอมืองสมุทรสาคร จังหวัดสมุทรสาคร ส่วนภาคใต้มีระดับน้ำปานกลางถึงน้ำน้อย



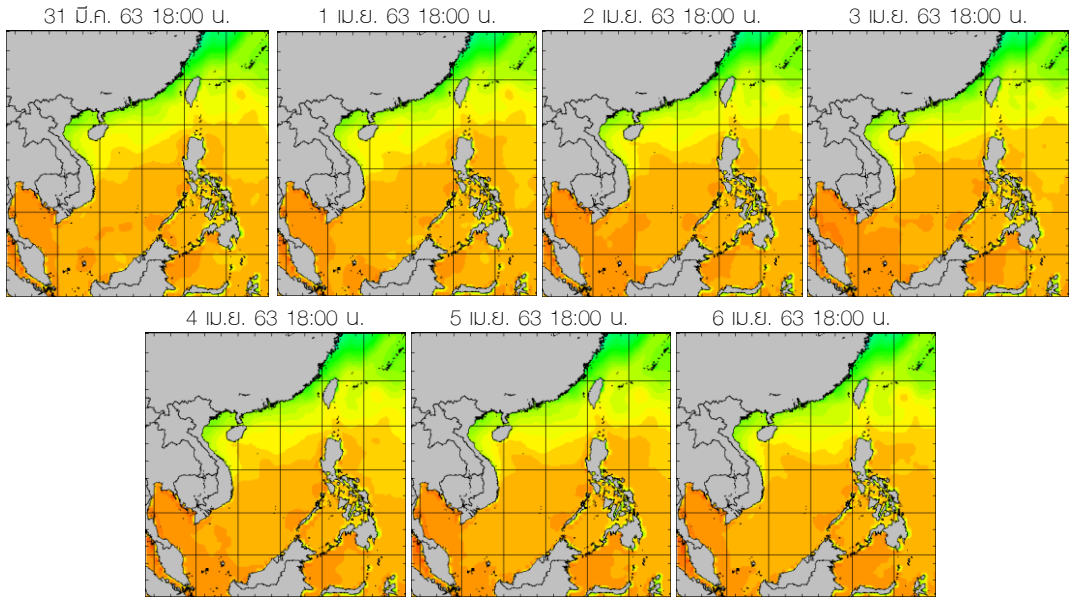
ที่มา: คลังข้อมูลน้ำและภูมิอากาศแห่งชาติ

ข้อมูลเพิ่มเติม: http://www.nhc.in.th/product/history/map/water_level

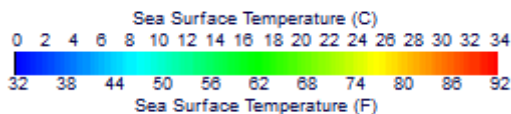
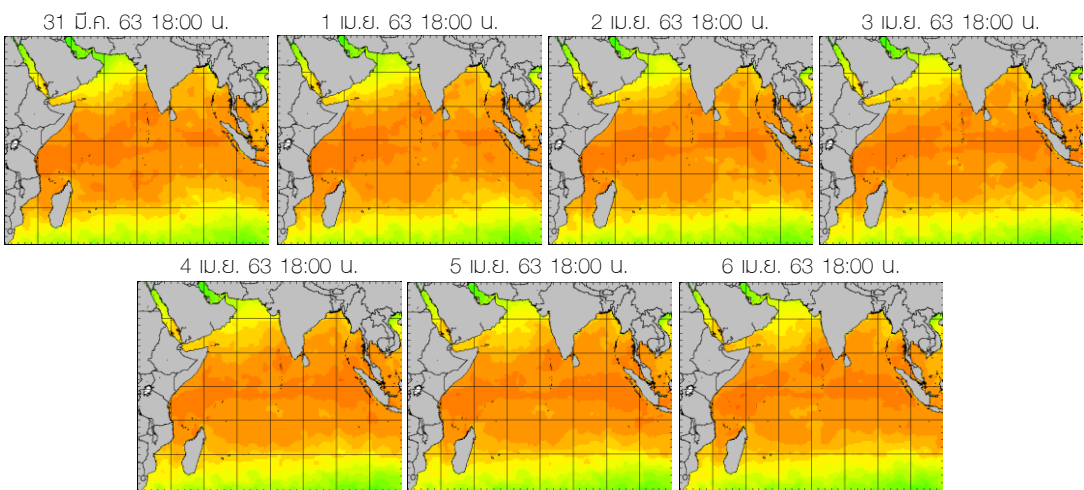
อุณหภูมิผิวน้ำทะเล

สปีดาร์นี้ทั้งบริเวณทะเลอ่าวไทยและทะเลอันดามันมีอุณหภูมิประมาณ 28-30 องศาเซลเซียส ตลอดทั้งสปีดาร์

ฝั่งอ่าวไทย



ฝั่งอันดามัน



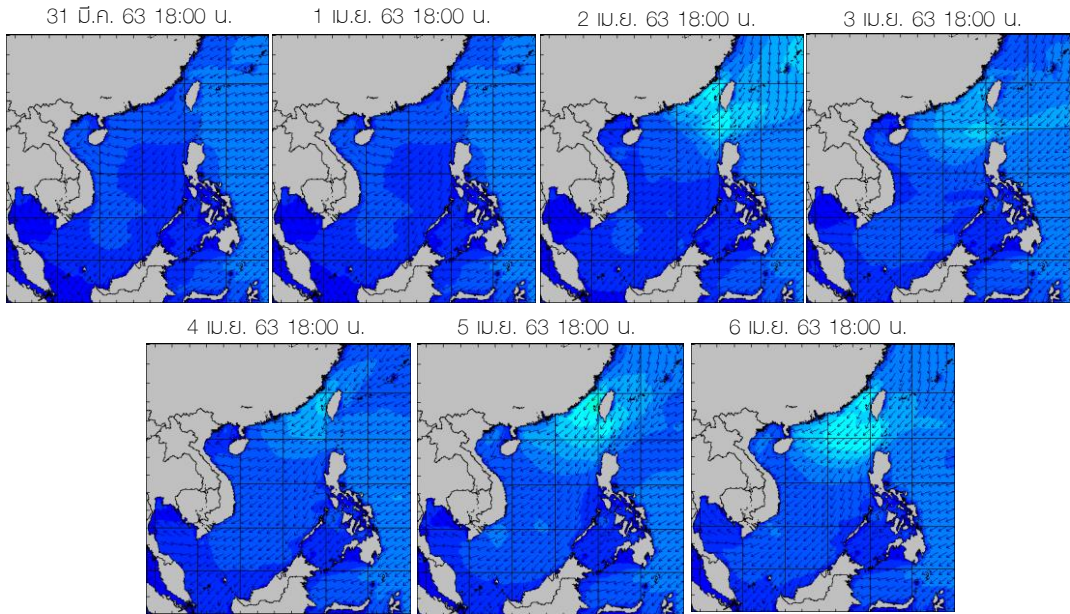
ที่มา: Oceanweather, Inc.

ข้อมูลเพิ่มเติม: https://www.thaiwater.net/DATA/REPORT/php/show_sst.php
https://www.thaiwater.net/DATA/REPORT/php/show_amdsst.php

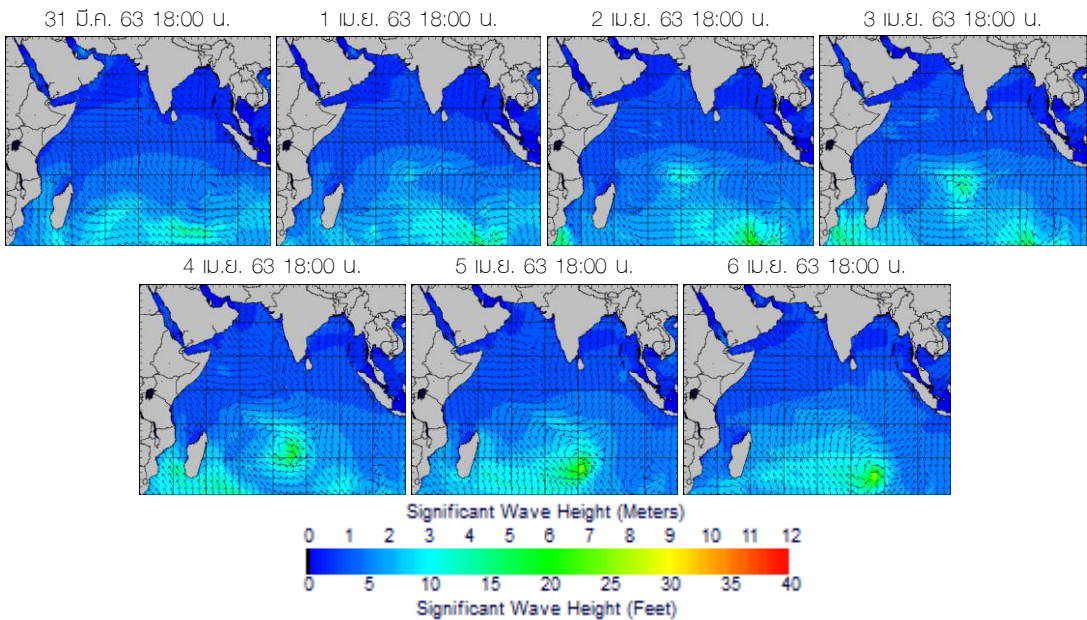
ความสูงและทิศทางคลื่นทะเล

สปีดาร์นี้ทะเลอันดามันและอ่าวไทยมีคลื่นสูงประมาณ 1-1.5 เมตร ตลอดทั้งสปีดาร์

ฝั่งอ่าวไทย



ฝั่งอันดามัน



ที่มา: Oceanweather, Inc.

ข้อมูลเพิ่มเติม: http://www.thaiwater.net/DATA/REPORT/php/show_wave.php?zone=Ind

http://www.thaiwater.net/DATA/REPORT/php/show_wave.php?zone=scs

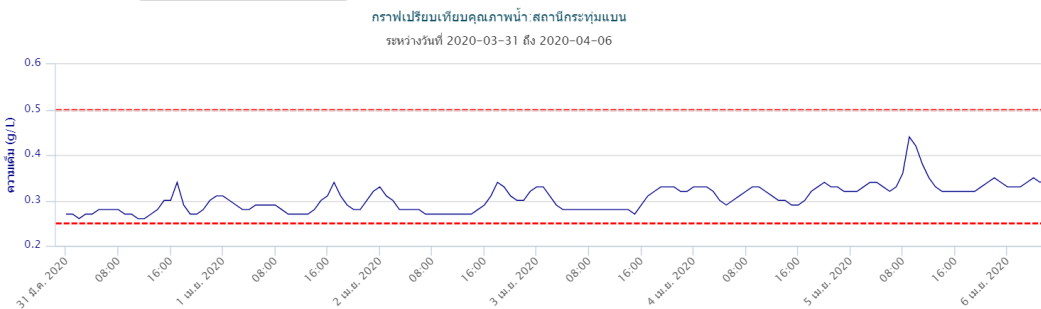
น้ำเค็มรุก

จากการตรวจวัดค่าความเค็มในแม่น้ำสายหลัก พบว่า บริเวณแม่น้ำเจ้าพระยา ณ สถานีสำแล พบสถานการณ์ความเค็มอยู่ในเกณฑ์เฝ้าระวังคุณภาพน้ำดิบเพื่อผลิตน้ำประปา 0.25 กรัม/ลิตร เป็นระยะๆ ตลอดทั้งสัปดาห์ โดยค่าความเค็มสูงสุดที่วัดได้ 0.47 กรัม/ลิตร ในช่วงวันที่ 4 เม.ย. 63 เวลา 11.00 น. และบริเวณแม่น้ำท่าจีน ณ สถานีกระทุ่มแบนมีค่าความเค็มอยู่ในเกณฑ์เฝ้าระวังคุณภาพน้ำดิบเพื่อผลิตน้ำประปา 0.25 กรัม/ลิตร ตลอดทั้งสัปดาห์ โดยค่าความเค็มสูงสุดที่วัดได้ 0.44 กรัม/ลิตร ในช่วงวันที่ 5 เม.ย. 63 เวลา 9.00 น. ส่วนแม่น้ำบางปะกง ณ สถานีบางแตน อยู่ในเกณฑ์ปกติ

แม่น้ำเจ้าพระยา ณ สถานีสำแล (เกณฑ์เฝ้าระวังคุณภาพน้ำดิบเพื่อผลิตน้ำประปา 0.25 กรัม/ลิตร)



แม่น้ำท่าจีน ณ สถานีกระทุ่มแบน (เกณฑ์เฝ้าระวังคุณภาพน้ำดิบเพื่อผลิตน้ำประปา 0.25 กรัม/ลิตร)



แม่น้ำบางปะกง ณ สถานีบางแตน (อยู่ในเกณฑ์ปกติ)



ที่มา: คลังข้อมูลน้ำและอากาศแห่งชาติ

ข้อมูลเพิ่มเติม: <http://www.thaiwater.net/v3/salinity>

แผน/ผลการเพาะปลูกพืชในช่วงฤดูแล้ง ปี 2562

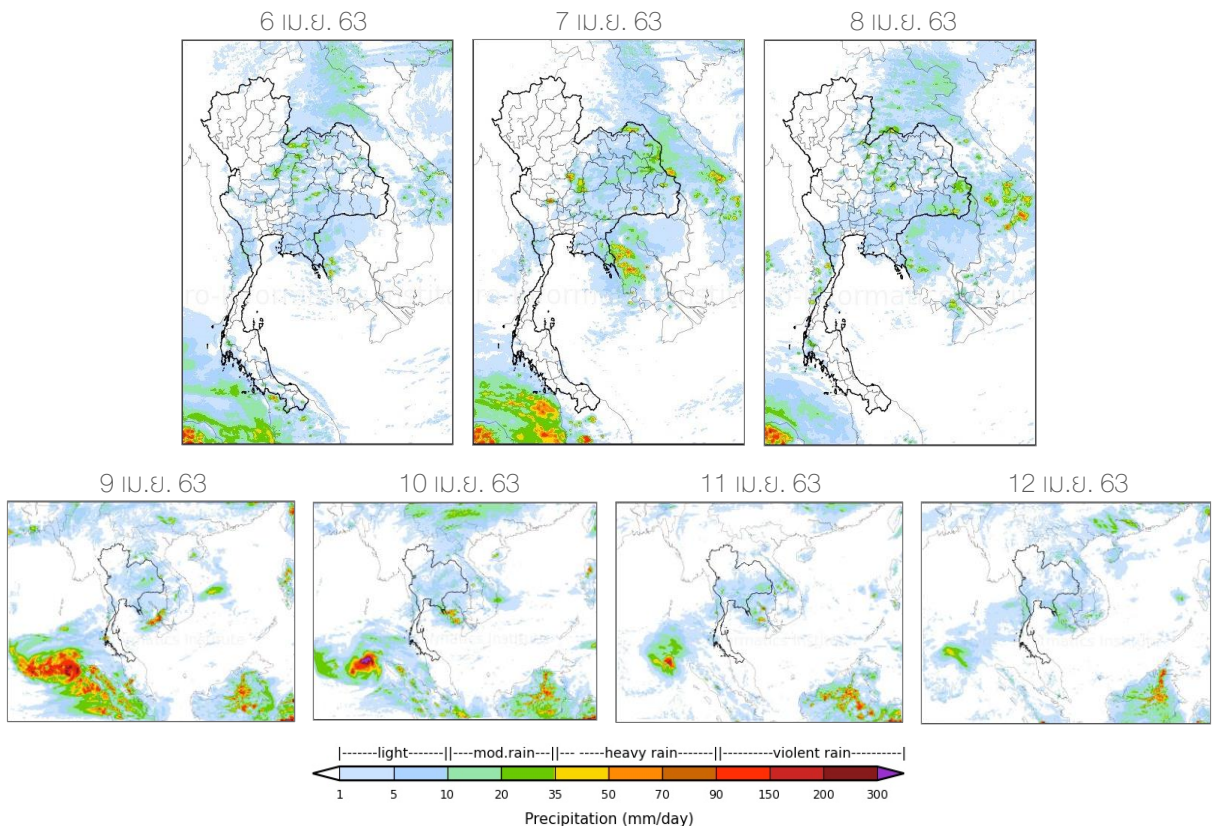
ปัจจุบันประเทศไทยมีการปลูกข้าวนาปรังและพืชไร่-พืชผักเกินจากแผนที่วางไว้ โดยมีการเพาะปลูกทั้งสิ้น 167.23% โดยบริเวณที่มีการเพาะปลูกเกินจากแผนที่วางไว้ ได้แก่ ภาคเหนือเกินจากแผน 32.90% ภาคตะวันออกเฉียงเหนือเกินจากแผน 9.88% และภาคตะวันออกเกินจากแผน 8.92% และเมื่อพิจารณาในรายละเอียด พบว่า มีการปลูกข้าวนาปรังไปแล้ว 181.84% โดยภาคที่มีการเพาะปลูกเกินจากแผนที่วางไว้ ได้แก่ ภาคเหนือเกินจากแผน 54.46% ภาคตะวันออกเฉียงเหนือเกินจากแผน 14.26% และภาคตะวันออกเกินจากแผน 13.18% ส่วนพืชไร่-พืชผัก มีการเพาะปลูกไปแล้ว 102.47% โดยภาคเหนือมีการเพาะปลูกเกินจากแผนที่วางไว้ 6.10%

ภาค	ข้าวนาปรัง					พืชไร่-พืชผัก				รวม				
	แผน (ล้านไร่)	ผล (ล้านไร่)	%	เสียหาย	เที่ยว (ล้านไร่)	แผน (ล้านไร่)	ผล (ล้านไร่)	%	เที่ยว (ล้านไร่)	แผน (ล้านไร่)	ผล (ล้านไร่)	%	เสียหาย	เที่ยว (ล้านไร่)
เหนือ	0.25	0.38	154.46		0.17	0.20	0.21	106.10	0.08	0.44	0.59	132.90		0.25
ตะวันออกเฉียงเหนือ	0.59	0.67	113.18		0.04	0.04	0.03	62.99	0.01	0.63	0.70	109.88		0.05
กลาง	0.03	0.01	38.48			0.002	0.0002	10.13		0.03	0.01	36.96		
ตะวันออก	0.20	0.23	114.26		0.19	0.03	0.02	74.84	0.01	0.23	0.25	108.92		0.20
ตะวันตก	0.98	0.92	93.25		0.07	0.22	0.21	95.71	0.01	1.20	1.13	93.71		0.08
ใต้	0.26	0.02	6.30		0.01	0.03	0.007	27.57		0.29	0.02	8.28		0.01
ลุ่มน้ำเจ้าพระยา	-	1.98		0.027	1.58	-	0.05		0.02	-	2.03		0.027	1.61
ทั่วประเทศ	2.31	4.20	181.84	0.027	2.07	0.52	0.53	102.47	0.13	2.83	4.73	167.23	0.027	2.20

ที่มา: กรมชลประทาน ข้อมูล ณ วันที่ 1 เมษายน 2563

สถานการณ์ฝน 7 วันข้างหน้า

- **ช่วงวันที่ 6-8 เม.ย. 63** บริเวณความกดอากาศสูงที่แผ่ลงมาปกคลุมภาคตะวันออกเฉียงเหนือตอนบน มีกำลังอ่อนลง ส่วนลมใต้และลมตะวันออกเฉียงใต้ที่ยังคงพัดนำความชื้นเข้ามาสู่ประเทศไทยตอนบน ส่งผลให้ประเทศไทยตอนบนยังคงมีฝนฟ้าคะนองและลมกระโชกแรงรวมทั้งอาจมีลูกเห็บตกบางแห่ง โดยเฉพาะบริเวณภาคตะวันออกเฉียงเหนือและภาคตะวันออก ส่วนลมตะวันออกเฉียงใต้และลมตะวันออกเฉียงใต้ที่พัดปกคลุมภาคใต้และอ่าวไทยมีกำลังปานกลาง ส่งผลให้ภาคใต้มีฝนตกต่อเนื่อง
- **ช่วงวันที่ 9-12 เม.ย. 63** บริเวณความกดอากาศสูงจากทะเลจีนใต้อีกระลอกจะแผ่ลงมาปกคลุมภาคตะวันออกเฉียงเหนือ ประกอบกับลมใต้และลมตะวันออกเฉียงใต้ที่ยังคงพัดนำความชื้นเข้ามาสู่ประเทศไทยตอนบน ส่งผลให้ยังคงมีฝนตกต่อเนื่องในบริเวณตอนบนของประเทศ ส่วนลมตะวันออกเฉียงใต้และลมตะวันออกเฉียงใต้ที่พัดปกคลุมภาคใต้และอ่าวไทยมีกำลังแรงขึ้น ส่งผลให้ภาคใต้มีฝนเพิ่มขึ้น



ที่มา: สถาบันสารสนเทศทรัพยากรน้ำ (องค์การมหาชน)
 ข้อมูลเพิ่มเติม: http://live1.haii.or.th/wrf_image/index.php

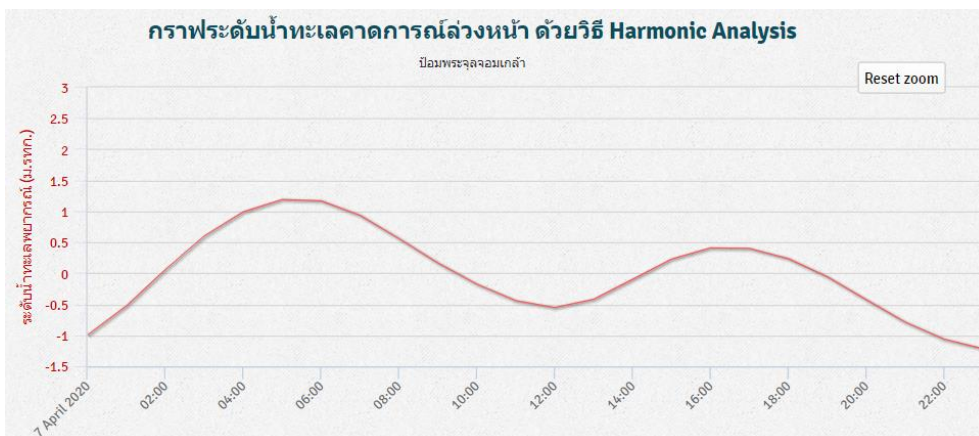
คาดการณ์สภาวะระดับน้ำในแม่น้ำเจ้าพระยา

จากการคาดการณ์สถานการณ์น้ำขึ้น-น้ำลงบริเวณทะเลอ่าวไทย โดยสถาบันสารสนเทศทรัพยากรน้ำ (องค์การมหาชน) คาดว่าวันที่ 7 เม.ย. 63 บริเวณสถานีกองบัญชาการกองทัพเรือ น้ำลงต่ำสุด เวลา 00.00 น. ต่ำกว่าระดับน้ำทะเลปานกลาง 0.69 เมตร และน้ำขึ้นสูงสุดเวลา 06.00 น. สูงกว่าระดับน้ำทะเลปานกลาง 0.67 เมตร ส่วนบริเวณป้อมพระจุลจอมเกล้า น้ำลงต่ำสุด 23.00 น. ต่ำกว่าระดับน้ำทะเลปานกลาง 1.22 เมตร และน้ำขึ้นสูงสุดเวลา 05.00 น. สูงกว่าระดับน้ำทะเลปานกลาง 1.19 เมตร

หน้ากองบัญชาการกองทัพเรือ



ป้อมพระจุลจอมเกล้า

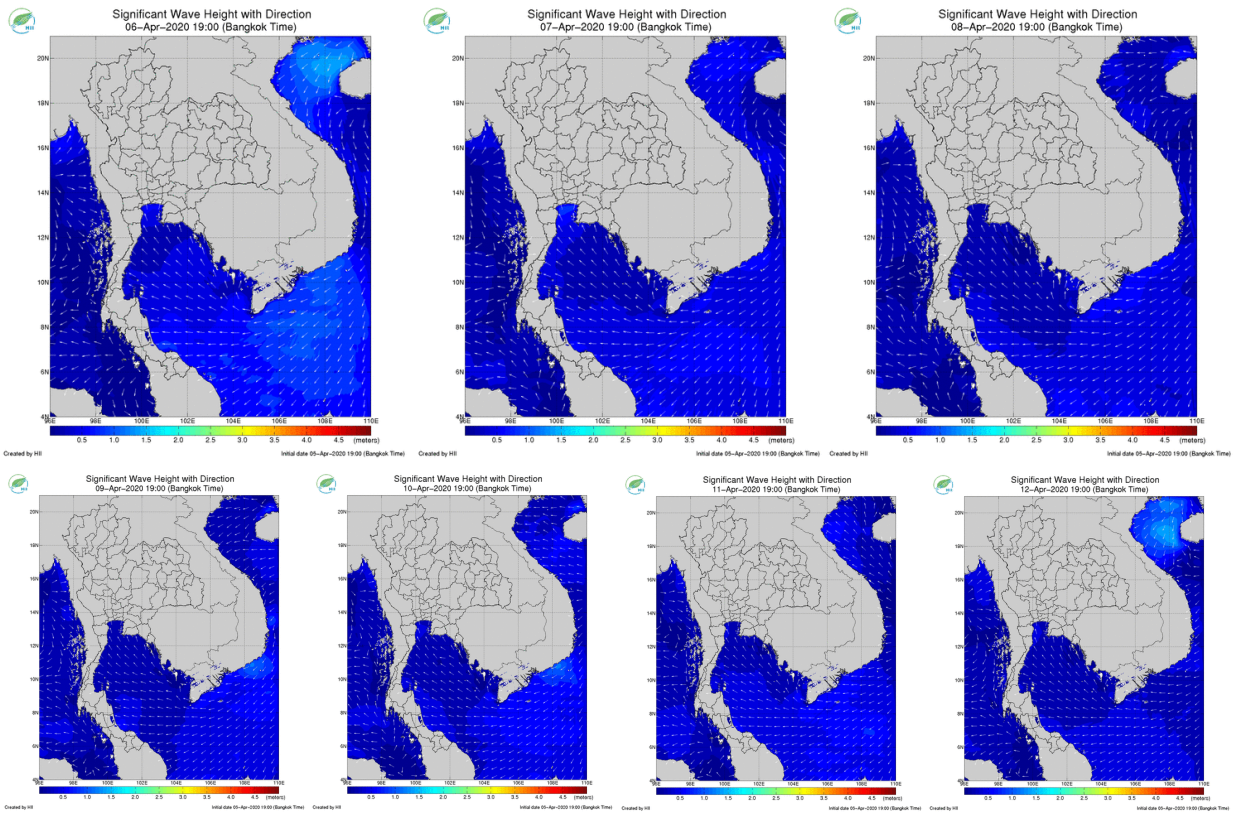


ที่มา:สถาบันสารสนเทศทรัพยากรน้ำ (องค์การมหาชน)

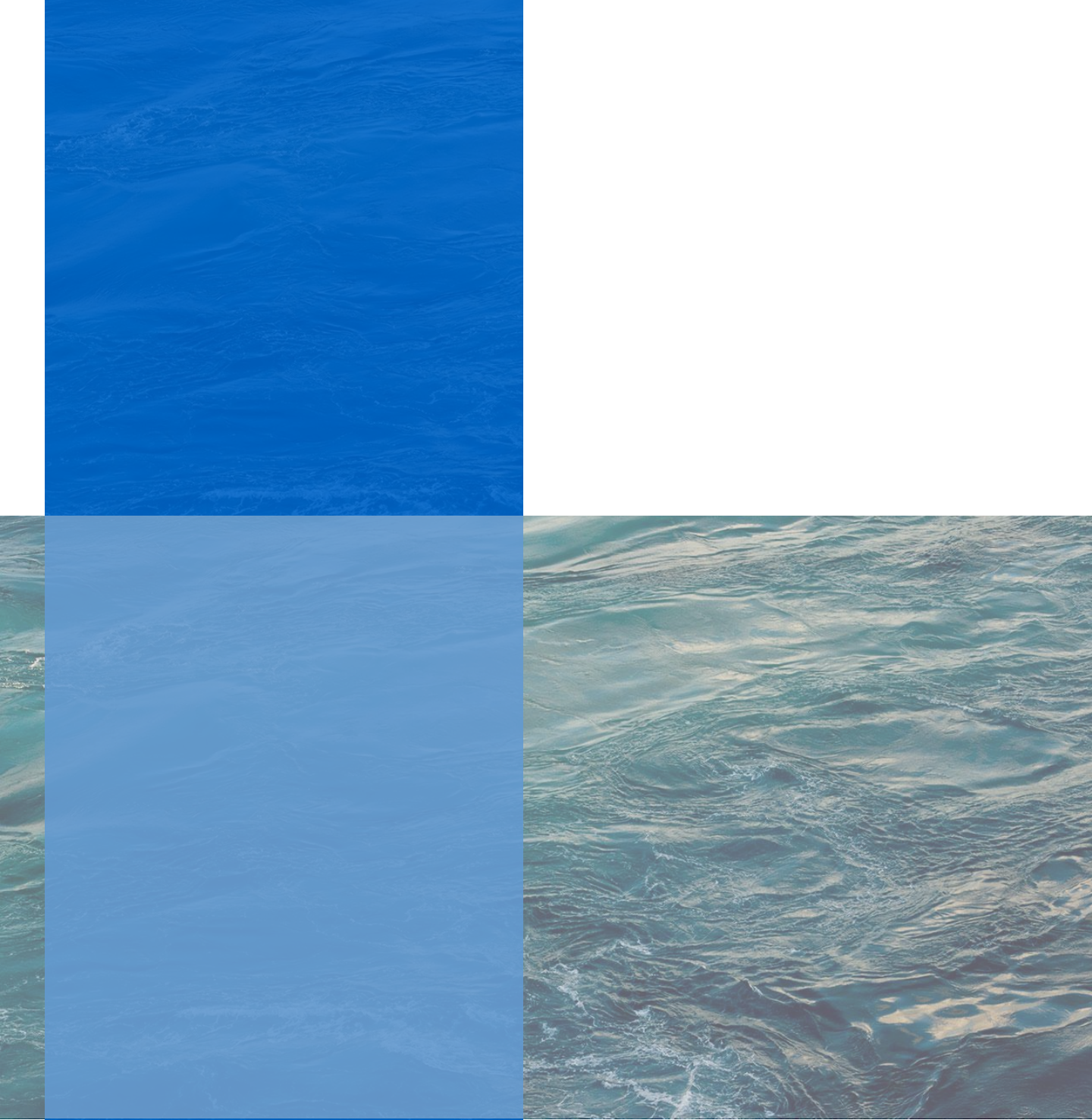
คาดการณ์ความสูงและทิศทางคลื่นทะเล

คาดการณ์ความสูงคลื่นในช่วงวันที่ 6-12 เม.ย. 63 ลมตะวันออกเฉียงใต้ยังคงพัดปกคลุมภาคใต้และอ่าวไทย ส่งผลให้คลื่นลมในอ่าวไทยมีคลื่นสูงประมาณ 1 เมตร

การคาดการณ์ความสูงและทิศทางคลื่นทะเล ระหว่างวันที่ 6-12 เม.ย. 63



ที่มา: สถาบันสารสนเทศทรัพยากรน้ำ (องค์การมหาชน)
ข้อมูลเพิ่มเติม: <http://www.thaiwater.net/v3/wrf/swan>



คลังข้อมูลน้ำและภูมิอากาศแห่งชาติ
National Hydroinformatics and Climate Data Center

โดย

สถาบันสารสนเทศทรัพยากรน้ำ (องค์การมหาชน)
กระทรวงการอุดมศึกษา วิทยาศาสตร์ วิจัยและนวัตกรรม



รู้น้ำ รู้อากาศ รู้ภัยพิบัติ

www.thaiwater.net

ThaiWater mobile application