

รู้น้ำ รู้อากาศ รู้กันภัยพิบัติ

www.thaiwater.net

ThaiWater mobile application



คลังข้อมูลน้ำและภูมิอากาศแห่งชาติ

National Hydroinformatics and Climate Data Center

รู้น้ำรู้อากาศ

รายสัปดาห์

ประจำวันที่ 16 มีนาคม 2563



จัดทำโดย

สถาบันสารสนเทศทรัพยากรน้ำ (องค์การมหาชน)

กระทรวงการอุดมศึกษา วิทยาศาสตร์ วิจัยและนวัตกรรม

สปีดาร์ที่ผ่านมา

สภาพอากาศ

4 ลักษณะกลุ่มเมฆจากภาพถ่ายดาวเทียม

5 แผนที่ความกดอากาศ

6 สถานการณ์ฝน

- เสดาร์ตรวจอากาศ
- สถานีตรวจอากาศ
- ปริมาณฝนทั้งสปีดาร์

9 สภาวะฝนที่ผิดปกติ

10 ความชื้นในอากาศ

สถานการณ์น้ำ

11 ความชื้นผิวดิน

12 สถานการณ์น้ำในเขื่อน

- น้ำในเขื่อนขนาดใหญ่ทั้งประเทศ
- น้ำในเขื่อนพื้นที่ลุ่มน้ำเจ้าพระยา

15 ระดับน้ำในแม่น้ำสายหลัก

16 สถานการณ์น้ำทะเล

- อุณหภูมิพื้นผิวน้ำทะเล
- ความสูงและทิศทางคลื่นทะเล
- น้ำเค็มรุก

19 แผน/ผล การเพาะปลูกพืชในช่วงฤดูแล้ง

คาดการณ์สปีดาร์หน้า

สภาพอากาศ

20 คาดการณ์ฝน 7 วันข้างหน้า

สถานการณ์น้ำ

21 คาดการณ์ระดับน้ำในแม่น้ำเจ้าพระยา

22 คาดการณ์ความสูงและทิศทางคลื่นทะเล

สรุปสถานการณ์ที่ผ่านมาและคาดการณ์สัปดาห์หน้า

สถานการณ์ปัจจุบัน

สภาพอากาศ : ช่วงต้นสัปดาห์บริเวณความกดอากาศสูงกำลังอ่อนแผ่ลงมาปกคลุมบริเวณภาคตะวันออกเฉียงเหนือ ทำให้ลมใต้และลมตะวันออกเฉียงใต้กลับมาพัดปกคลุมภาคตะวันออกเฉียงเหนือ ภาคตะวันออก และภาคกลางตอนล่าง ส่งผลให้บริเวณดังกล่าวมีฝนตกเล็กน้อยถึงปานกลางในพื้นที่ หลังจากนั้นในช่วงปลายสัปดาห์ บริเวณความกดอากาศสูงอีกระลอกจากทะเลจีนใต้แผ่เสริมลงมาปกคลุมบริเวณประเทศไทยตอนบน ส่งผลให้บริเวณประเทศไทยตอนบนมีฝนฟ้าคะนองในพื้นที่ ส่วนบริเวณภาคใต้มีฝนตกเพิ่มขึ้น เนื่องจากลมตะวันออกเฉียงใต้พัดปกคลุมภาคใต้มีกำลังแรงขึ้น ส่วนบริเวณภาคกลางมีปริมาณฝนเพิ่มขึ้นจากสัปดาห์ที่ผ่านมา โดยมีปริมาณฝนสะสม 7 วัน ที่วัดได้จากระบบโทรมาตรของสถานีสารสนเทศทรัพยากรน้ำสูงสุด 3 อันดับแรก ได้แก่ จังหวัดนครนายก 90 มิลลิเมตร จังหวัดนครราชสีมา 87 มิลลิเมตร และจังหวัดสระบุรี 61 มิลลิเมตร

น้ำในเขื่อน : ปัจจุบันเขื่อนขนาดใหญ่ทั้ง 35 แห่งทั่วประเทศ มีปริมาณน้ำกักเก็บรวมกัน 37,815 ล้านลูกบาศก์เมตร คิดเป็น 53% ของความจุ สถานการณ์อยู่ในเกณฑ์น้ำปานกลาง โดยเป็นปริมาณน้ำใช้การได้จริง 14,466 ล้านลูกบาศก์เมตร ซึ่งมีเขื่อนที่มีปริมาณน้ำกักเก็บอยู่ในเกณฑ์น้ำน้อยวิกฤตทั้งหมด 15 เขื่อน ได้แก่ เขื่อนแม่กวงอุดม-ธรรมา (26%) เขื่อนแม่กอก (26%) เขื่อนลำพระเพลิง (10%) เขื่อนอุบลรัตน์ (16%) เขื่อนจุฬาภรณ์ (24%) เขื่อนลำนางรอง (16%) เขื่อนมูลบน (24%) เขื่อนลำห้วย (22%) เขื่อนป่าสักชลสิทธิ์ (18%) เขื่อนกระเสียว (19%) เขื่อนทับเสลา (21%) เขื่อนบางพระ (26%) เขื่อนหนองปลาไหล (16%) เขื่อนคลองสียัด (15%) และเขื่อนประแสร์ (24%)

น้ำในแม่น้ำสำคัญ : จากการตรวจวัดข้อมูลระดับน้ำในแม่น้ำสายหลักในหนึ่งสัปดาห์ที่ผ่านมา พบว่า ระดับน้ำในแม่น้ำสายหลักในภาคเหนือมีระดับน้ำน้อยถึงน้ำน้อยวิกฤต ภาคตะวันออกเฉียงเหนือมีระดับน้ำน้อยโดยเฉพาะบริเวณต้นน้ำของแม่น้ำชี ภาคตะวันออกและภาคกลางมีระดับน้ำปานกลางถึงน้ำมาก และมีน้ำล้นตลิ่งต่ำบริเวณปากแม่น้ำในช่วงน้ำทะเลหนุนสูงบริเวณสถานีคลองมหาชัย วัดพันท้ายนรสิงห์ อำเภอเมืองสมุทรสาคร จังหวัดสมุทรสาคร ส่วนภาคใต้มีระดับน้ำปานกลางถึงน้ำน้อย

คาดการณ์

คาดการณ์ฝน : ช่วงวันที่ 16-18 มี.ค. 63 บริเวณความกดอากาศสูงยังคงแผ่ลงมาจากทะเลจีนใต้ ทำให้ลมใต้และลมตะวันออกเฉียงใต้ยังคงพัดนำความชื้นเข้าสู่บริเวณประเทศไทยตอนบน ประกอบกับกระแสลมตะวันตกในระดับลมชั้นบน (ระดับ 5.5 กม.) พัดปกคลุมประเทศไทยตอนบน ทำให้ความชื้นยกตัวขึ้นในแนวตั้ง ส่งผลให้จะยังคงเกิดฝนฟ้าคะนองและลมกระโชกแรงในภาคเหนือ ภาคตะวันออก และภาคกลาง รวมไปถึงบางแห่งของภาคตะวันออกเฉียงเหนือ ส่วนภาคใต้จะมีฝนเล็กน้อย ส่วนช่วงวันที่ 19-22 มี.ค. 63 ลมใต้และลมตะวันออกเฉียงใต้ยังคงพัดนำความชื้นเข้าสู่ประเทศไทยตอนบน ประกอบกับกระแสลมตะวันตกในระดับลมชั้นบน (ระดับ 5.5 กม.) ยังคงพัดปกคลุมประเทศไทยตอนบน ทำให้ความชื้นยกตัวขึ้นในแนวตั้ง ส่งผลให้ประเทศไทยตอนบนยังคงมีฝนฟ้าคะนองบางแห่ง ส่วนภาคใต้ยังคงมีฝนเล็กน้อย

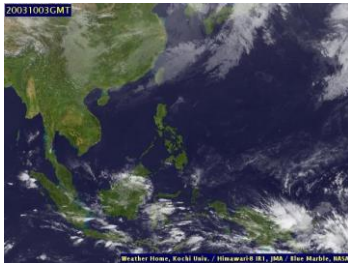
คาดการณ์ระดับน้ำในแม่น้ำเจ้าพระยา : จากการคาดการณ์สถานการณ์น้ำขึ้น-น้ำลงบริเวณทะเลอ่าวไทย โดยสถานีสารสนเทศทรัพยากรน้ำ (องค์การมหาชน) คาดว่าวันที่ 17 มี.ค. 63 บริเวณสถานีกองบัญชาการกองทัพเรือ น้ำลงต่ำสุด เวลา 19.00 น. ต่ำกว่าระดับน้ำทะเลปานกลาง 0.63 เมตร และน้ำขึ้นสูงสุดเวลา 10.00 น. สูงกว่าระดับน้ำทะเลปานกลาง 0.60 เมตร ส่วนบริเวณป้อมพระจุลจอมเกล้า น้ำลงต่ำสุด 01.00 น. ต่ำกว่าระดับน้ำทะเลปานกลาง 1.48 เมตร และน้ำขึ้นสูงสุดเวลา 08.00 น. สูงกว่าระดับน้ำทะเลปานกลาง 0.82 เมตร

คาดการณ์คลื่น : คาดการณ์ความสูงคลื่นในช่วงวันที่ 16-22 มี.ค. 63 คาดการณ์ว่า ลมตะวันออกเฉียงใต้จะยังคงพัดปกคลุมบริเวณอ่าวไทยและภาคใต้ของประเทศไทย ส่งผลให้คลื่นลมในทะเลอ่าวไทยมีความสูงประมาณ 1-1.5 เมตร ตลอดทั้งสัปดาห์

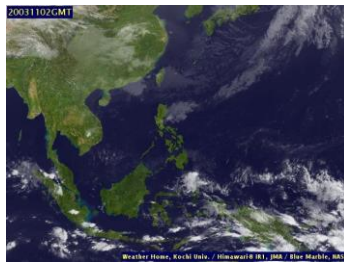
ลักษณะกลุ่มเมฆจากภาพถ่ายดาวเทียม

สัปดาห์นี้มีกลุ่มเมฆปกคลุมหนาแน่นกระจุกตัวอยู่บริเวณภาคตะวันออกเฉียงเหนือ ภาคกลางด้านฝั่งตะวันออก และภาคตะวันออก ในช่วงวันที่ 15 มี.ค. 63

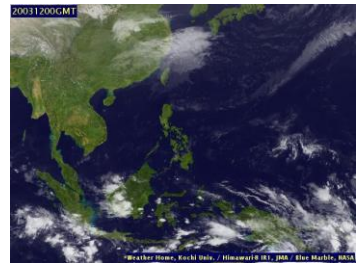
10 มี.ค. 63 08:00 น.



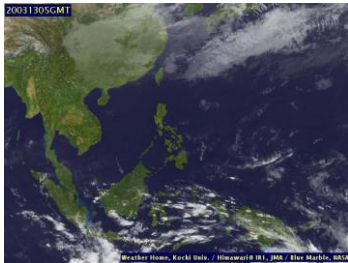
11 มี.ค. 63 15:00 น.



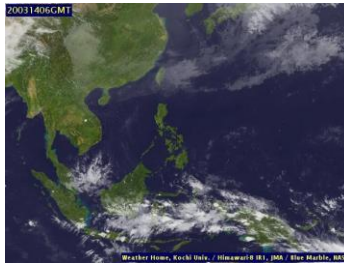
12 มี.ค. 63 08:00 น.



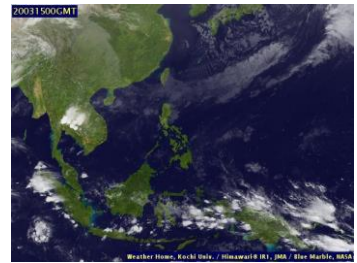
13 มี.ค. 63 17:00 น.



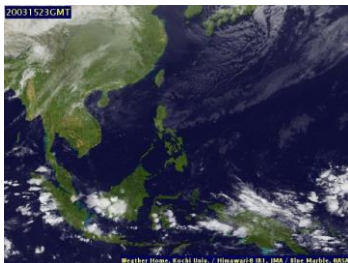
14 มี.ค. 63 08:00 น.



15 มี.ค. 63 07:00 น.



16 มี.ค. 63 06:00 น.



ที่มา: ภาพถ่ายจากดาวเทียม Himawari-8 จัดทำโดย Kochi University.
ข้อมูลเพิ่มเติม: <https://www.thaiwater.net/TyphoonTracking/Goes9.php>

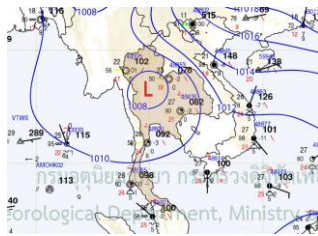
แผนที่อากาศ

ช่วงต้นสัปดาห์บริเวณความกดอากาศสูงกำลังอ่อนแผ่ลงมาปกคลุมบริเวณภาคตะวันออกเฉียงเหนือ ทำให้ลมใต้และลมตะวันออกเฉียงใต้พัดปกคลุมภาคตะวันออกเฉียงเหนือ ภาคตะวันออก และภาคกลางตอนล่าง ส่งผลให้บริเวณดังกล่าวมีฝนตกเล็กน้อยถึงปานกลางในพื้นที่ หลังจากนั้นในช่วงปลายสัปดาห์บริเวณความกดอากาศสูงอีกระลอกจากทะเลจีนใต้แผ่เสริมลงมาปกคลุมบริเวณประเทศไทยตอนบน ส่งผลให้บริเวณประเทศไทยตอนบนมีฝนฟ้าคะนองในพื้นที่ ส่วนบริเวณภาคใต้มีฝนตกเพิ่มขึ้น เนื่องจากลมตะวันออกเฉียงใต้พัดปกคลุมภาคใต้มีกำลังแรงขึ้น

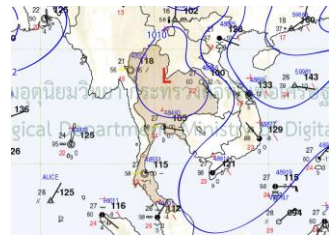
10 มี.ค. 63 07:00 น.



11 มี.ค. 63 07:00 น.



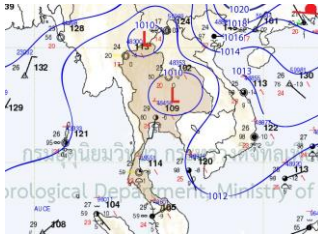
12 มี.ค. 63 07:00 น.



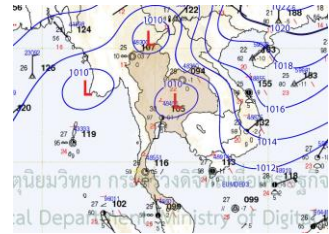
13 มี.ค. 63 07:00 น.



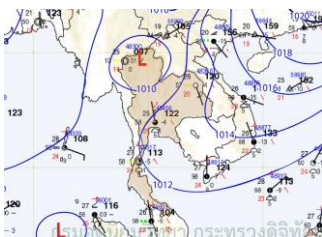
14 มี.ค. 63 07:00 น.



15 มี.ค. 63 07:00 น.



16 มี.ค. 63 07:00 น.



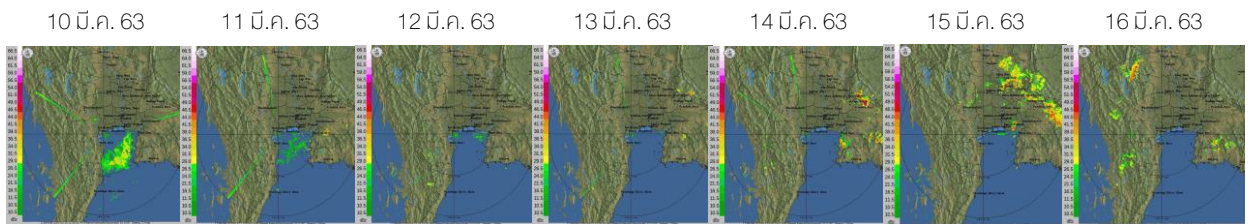
ที่มา: กรมอุตุนิยมวิทยา

ข้อมูลเพิ่มเติม: http://www.thaiwater.net/DATA/REPORT/php/hmain.php?page=/TyphoonTracking/show_weather_map.php

สถานการณ์ฝนจากภาพเรดาร์ตรวจอากาศ

เครือข่ายภาพเรดาร์ตรวจวัดปริมาณฝนของกรมอุตุนิยมวิทยา กรมฝนหลวงการบินและการเกษตร และสำนักการระบายน้ำกรุงเทพฯ ได้แก่ เรดาร์สมุทรสงคราม เรดาร์สัตหีบ และเรดาร์หนองไผ่ ตรวจพบกลุ่มฝนตกหนักถึงหนักมากบริเวณภาคตะวันออกเฉียงเหนือตอนล่าง ภาคกลาง ภาคตะวันออก และภาคใต้ตอนบน ในช่วงวันที่ 14-16 มี.ค. 63

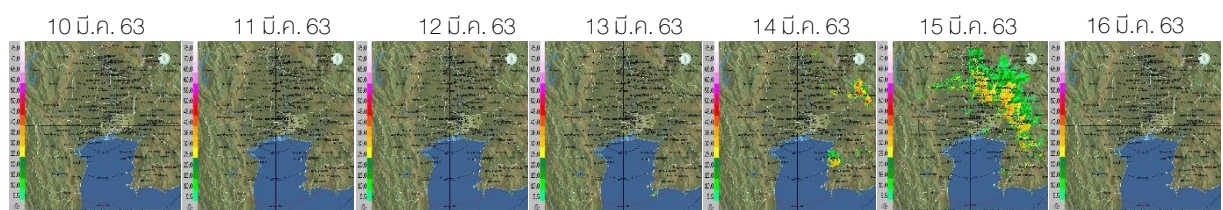
เรดาร์สมุทรสงคราม



เรดาร์สัตหีบ



เรดาร์หนองไผ่

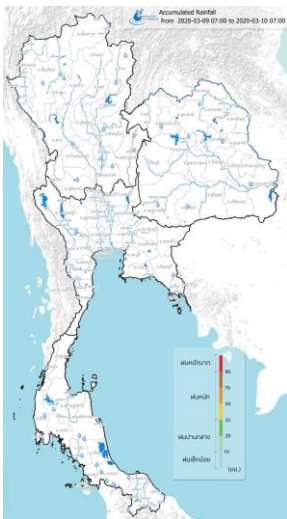


ที่มา: กรมอุตุนิยมวิทยาและกรมฝนหลวงการบินและการเกษตร
ข้อมูลเพิ่มเติม: <http://www.thaiwater.net/v3/hydro>

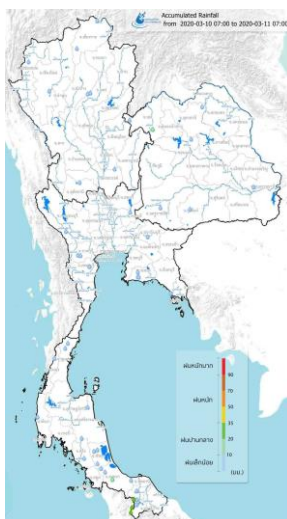
ปริมาณฝนรายวันจากสถานีตรวจอากาศ

สัปดาห์นี้บริเวณตอนบนของประเทศมีฝนตกเล็กน้อยถึงปานกลางกระจายตัวอยู่บริเวณภาคตะวันออกเฉียงเหนือตอนล่าง ภาคกลาง และภาคตะวันออก กับมีฝนตกหนักถึงหนักมากบริเวณจังหวัดชัยภูมิ บุรีรัมย์ นครราชสีมา สิงห์บุรี ลพบุรี สระบุรี นครนายก ระยอง ชลบุรี ตราด สระแก้ว กาญจนบุรี และราชบุรี ในช่วงวันที่ 14-15 มี.ค. 62 ส่วนบริเวณภาคใต้ตอนล่างมีฝนตกเล็กน้อยถึงปานกลาง กับมีฝนตกหนักบริเวณจังหวัดสุราษฎร์ธานี นครศรีธรรมราช กระบี่ ตรัง สตูล และสงขลา ในช่วงวันที่ 11 มี.ค. 62

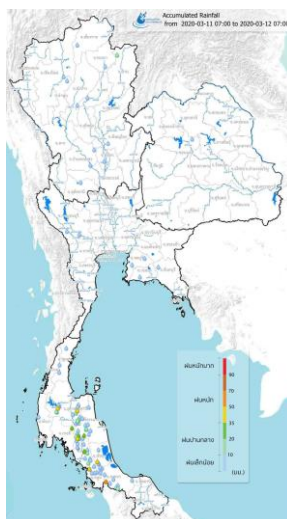
9 มี.ค. 63 07:00 น.



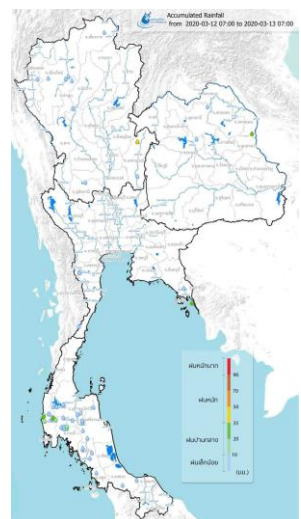
10 มี.ค. 63 07:00 น.



11 มี.ค. 63 07:00 น.



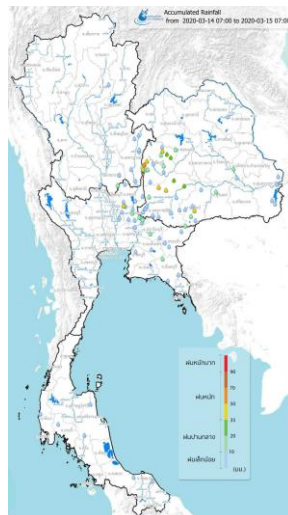
12 มี.ค. 63 07:00 น.



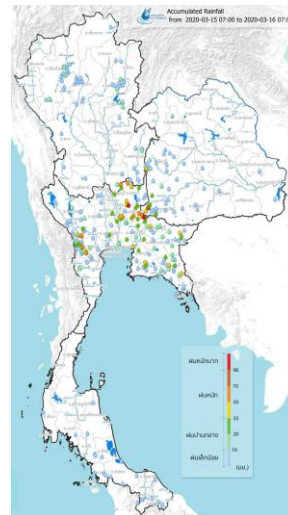
13 มี.ค. 63 07:00 น.



14 มี.ค. 63 07:00 น.



15 มี.ค. 63 07:00 น.



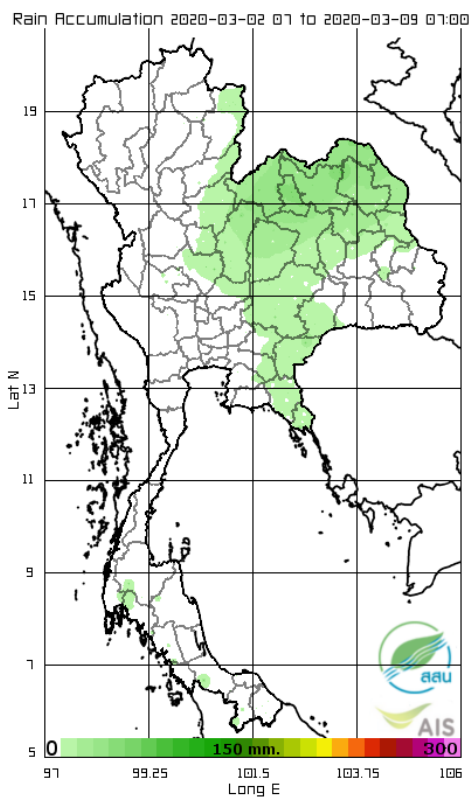
ที่มา: คลังข้อมูลน้ำและภูมิอากาศแห่งชาติ

ข้อมูลเพิ่มเติม: <http://www.nhc.in.th/product/latest/img/rain24.jpg>

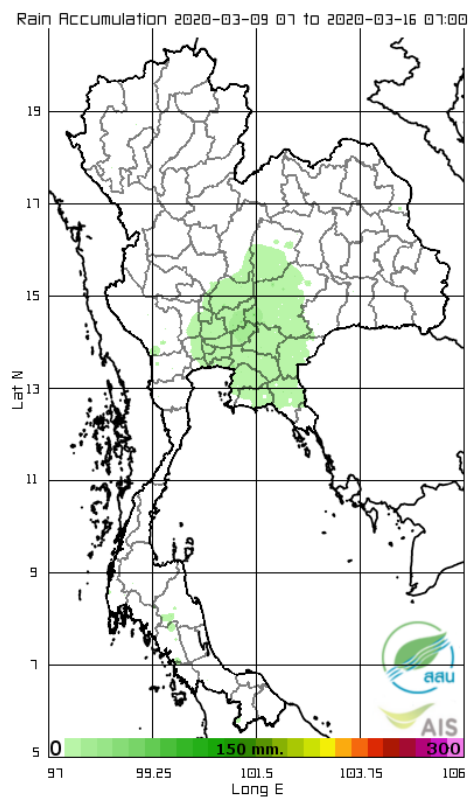
ปริมาณฝนทั้งสัปดาห์

สัปดาห์นี้บริเวณประเทศไทยตอนบน โดยเฉพาะบริเวณภาคเหนือด้านฝั่งตะวันออก ภาคตะวันออกเฉียงเหนือตอนบน และบางพื้นที่ของภาคตะวันออก มีปริมาณฝนลดลงจาก สัปดาห์ที่ผ่านมา ส่วนบริเวณภาคกลางมีปริมาณฝนเพิ่มขึ้นจากสัปดาห์ที่ผ่านมา โดยมี ปริมาณฝนสะสม 7 วัน ที่วัดได้จากระบบโทรมาตรของสถาบันสารสนเทศทรัพยากรน้ำสูงสุด 3 อันดับแรก ได้แก่ จังหวัดนครนายก 90 มิลลิเมตร จังหวัดนครราชสีมา 87 มิลลิเมตร และ จังหวัดสระบุรี 61 มิลลิเมตร

สัปดาห์ที่แล้ว



สัปดาห์นี้



ที่มา: สถาบันสารสนเทศทรัพยากรน้ำ (องค์การมหาชน)

ข้อมูลเพิ่มเติม: http://www.thaiwater.net/DATA/site/content/ts_show_top7.html?type=rain_acc&sort_type=max

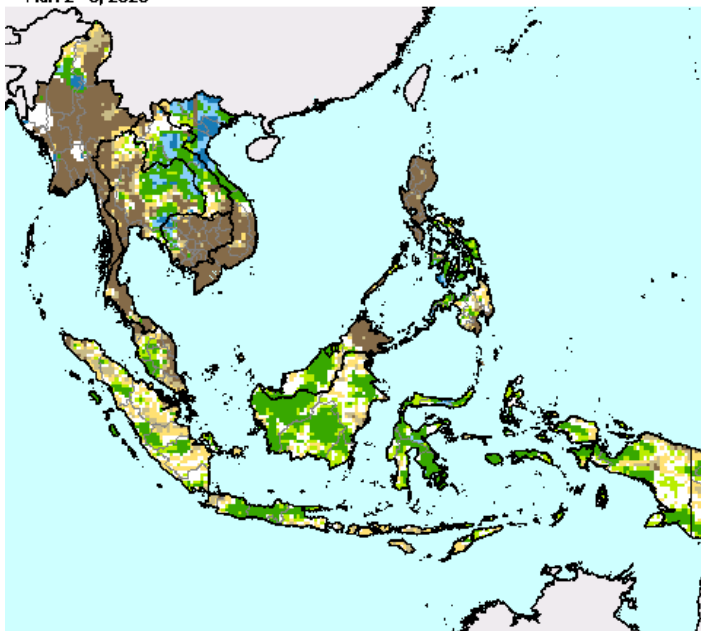
สภาวะฝนที่ผิดปกติ

(ในช่วงวันที่ 10-16 ก.พ. 63)

- ภาคเหนือ พื้นที่ส่วนใหญ่มีปริมาณฝนใกล้เคียงเกณฑ์ปกติ ส่วนบางบริเวณมีปริมาณฝนต่ำกว่าเกณฑ์ปกติมาก โดยเฉพาะบริเวณตอนล่างของภาค
- ภาคตะวันออกเฉียงเหนือ บริเวณตอนบนของภาคมีปริมาณฝนสูงกว่าเกณฑ์ปกติถึงสูงกว่าเกณฑ์ปกติมาก ส่วนบริเวณตอนล่างของภาคมีปริมาณฝนใกล้เคียงเกณฑ์ปกติ
- ภาคกลาง มีปริมาณฝนต่ำกว่าเกณฑ์ปกติมาก
- ภาคตะวันออก มีปริมาณฝนใกล้เคียงเกณฑ์ปกติถึงสูงกว่าเกณฑ์ปกติ
- ภาคใต้ มีปริมาณฝนต่ำกว่าเกณฑ์ปกติมาก
- กรุงเทพฯและปริมณฑล มีปริมาณฝนต่ำกว่าเกณฑ์ปกติมาก

Percent of Normal Precipitation (USAF 557th WW)

Mar. 2 - 8, 2020



- >600 สูงกว่าเกณฑ์ปกติมาก
- 400-600 สูงกว่าเกณฑ์ปกติ
- 150-400 สูงกว่าเกณฑ์ปกติเล็กน้อย
- 80-150 ใกล้เคียงเกณฑ์ปกติ
- 50-80 ต่ำกว่าเกณฑ์ปกติ
- <=50 ต่ำกว่าเกณฑ์ปกติมาก

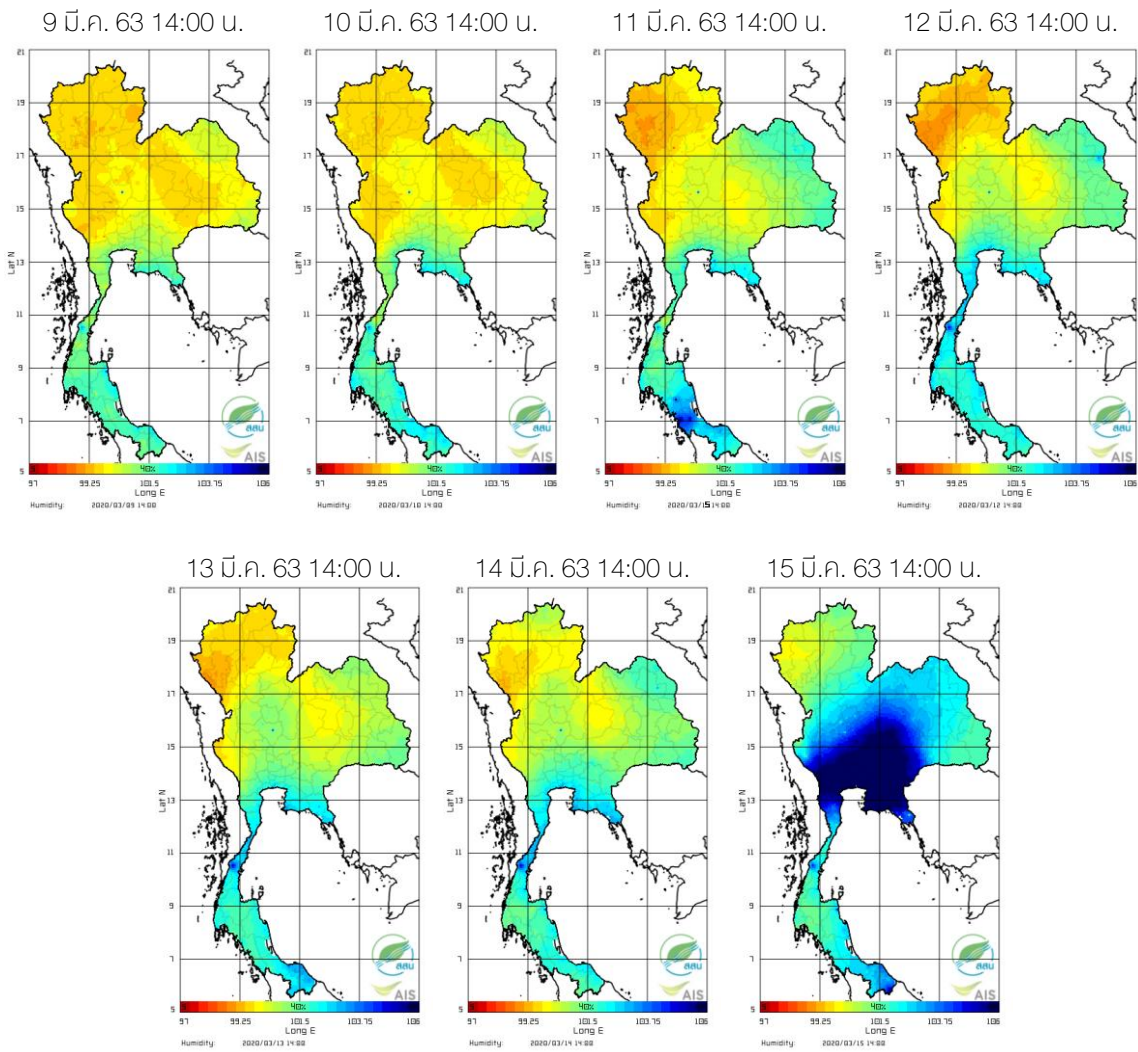
USDA Foreign Agricultural Service
Global Market Analysis
International Production Assessment Division

Source: United States Air Force
557th Weather Wing
<http://www.557weatherwing.af.mil/>

ที่มา: <https://ipad.fas.usda.gov/cropexplorer/imageview.aspx?regionid=seasia>

ความชื้นในอากาศ

แผนภาพแสดงการกระจายตัวของความชื้นในอากาศของประเทศไทยสะสมช่วงเวลา 14.00 น. ระหว่างวันที่ 9-15 มี.ค. 63 พบว่า บริเวณตอนบนของประเทศไทยมีความชื้นในอากาศค่อนข้างต่ำ โดยเฉพาะบริเวณภาคเหนือ ภาคตะวันออกเฉียงเหนือ และภาคกลางตอนบนในช่วงวันที่ 9-10 มี.ค. 63 หลังจากนั้นความชื้นในอากาศเริ่มเพิ่มสูงขึ้น บริเวณภาคตะวันออกเฉียงเหนือ ภาคกลางตอนล่าง และภาคตะวันออกในช่วงวันที่ 11-14 มี.ค. 63 จนมีความชื้นในอากาศสูงมากในช่วงวันที่ 15 มี.ค. 63 เนื่องจากบริเวณความกดอากาศสูงอีกระลอกจากทะเลจีนใต้แผ่เสริมลงมาปกคลุมบริเวณประเทศไทยตอนบน ส่งผลให้บริเวณประเทศไทยตอนบนมีฝนฟ้าคะนองในพื้นที่ ส่วนภาคใต้มีความชื้นในอากาศค่อนข้างสูงในช่วงวันที่ 11 มี.ค. 63 และ 13-14 มี.ค. 63



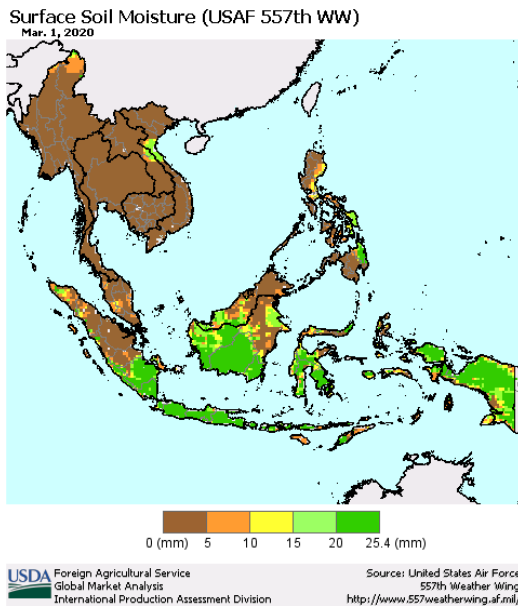
ที่มา: สถาบันสารสนเทศทรัพยากรน้ำ (องค์การมหาชน)

ข้อมูลเพิ่มเติม: http://www.thaiwater.net/DATA/REPORT/php/radar/show_templmg.php

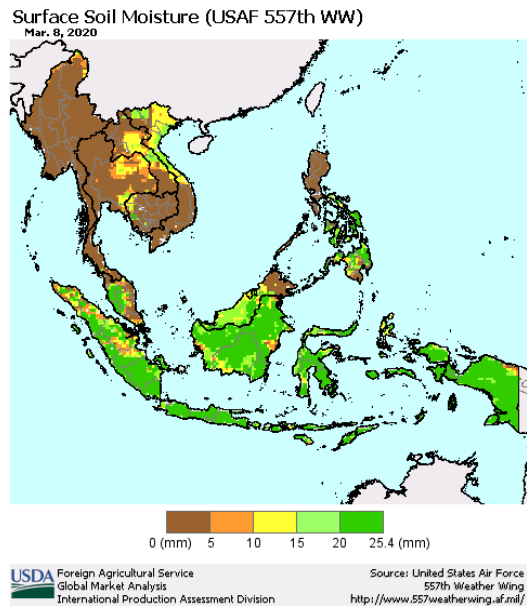
ความชื้นผิวดิน

วันที่ 8 มี.ค. 63 พื้นที่ส่วนใหญ่ของประเทศไทยมีความชื้นผิวดินเพิ่มขึ้นจากสัปดาห์ที่ผ่านมา โดยเฉพาะบริเวณภาคตะวันออกเฉียงเหนือตอนบนและภาคตะวันออก

วันที่ 1 มี.ค. 2563



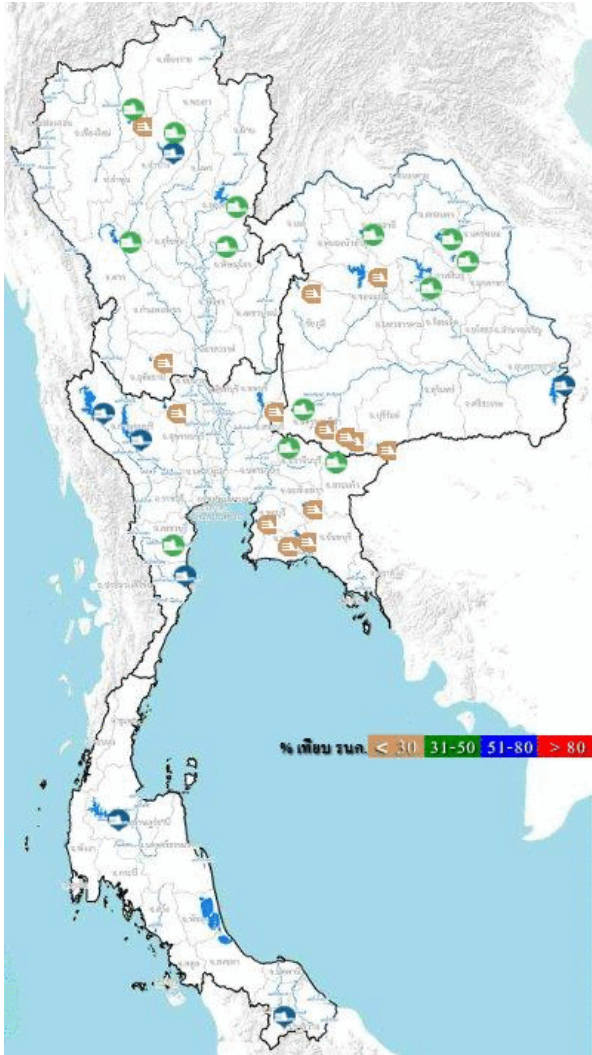
วันที่ 8 มี.ค. 2563



ที่มา: USDA (United States Department of Agriculture)

ที่มา: <https://ipad.fas.usda.gov/cropexplorer/imageview.aspx?regionid=seasia>

สถานการณ์น้ำในเขื่อนขนาดใหญ่ทั่วประเทศ



ปัจจุบันเขื่อนขนาดใหญ่ทั้ง 35 แห่งทั่วประเทศ มีปริมาณน้ำกักเก็บรวมกัน 37,815 ล้านลูกบาศก์เมตร คิดเป็น 53% ของความจุ สถานการณ์อยู่ในเกณฑ์น้ำ ปานกลาง โดยเป็นปริมาณน้ำใช้การได้จริง 14,466 ล้าน ลูกบาศก์เมตร ซึ่งมีเขื่อนที่มีปริมาณน้ำกักเก็บอยู่ในเกณฑ์ น้ำน้อยวิกฤตทั้งหมด 15 เขื่อน ได้แก่ เขื่อนแม่กวงอุดม- ธารา (26%) เขื่อนแม่มอก (26%) เขื่อนลำพระเพลิง (10%) เขื่อนอุบลรัตน์ (16%) เขื่อนจุฬาภรณ์ (24%) เขื่อน ลำน้ำรอง (16%) เขื่อนมูลบน (24%) เขื่อนลำห้วย (22%) เขื่อนป่าสักชลสิทธิ์ (18%) เขื่อนกระเสียว (19%) เขื่อน ทับเสลา (21%) เขื่อนบางพระ (26%) เขื่อนหนองปลาไหล (16%) เขื่อนคลองสียัด (15%) และเขื่อนประแสร์ (24%)

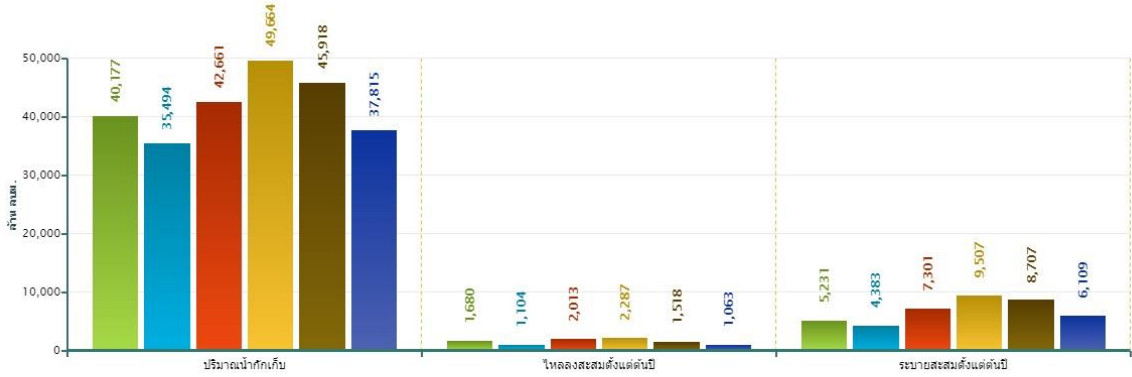
ที่มา: คลังข้อมูลน้ำและภูมิอากาศแห่งชาติ

ข้อมูลเพิ่มเติม : <http://watersituation.thaiwater.net/v1/public/report/dam>

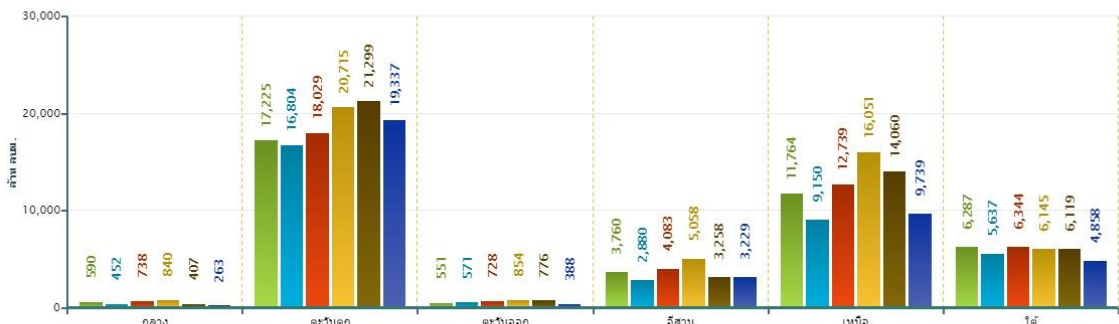
สถานการณ์น้ำในเขื่อนขนาดใหญ่ทั่วประเทศ

วันที่ 16 มี.ค. 63 ปริมาณน้ำกักเก็บในเขื่อนขนาดใหญ่ทั้ง 35 แห่งทั่วประเทศ มีอยู่ 37,815 ล้านลูกบาศก์เมตร ทั้งนี้หากเปรียบเทียบข้อมูลรายภาคจะพบว่าปริมาณน้ำกักเก็บของปี 2563 ภาคกลาง ภาคตะวันออก และภาคใต้มีปริมาณน้ำกักเก็บน้อยที่สุด ภาคตะวันออกเฉียงเหนือและภาคเหนือมีปริมาณน้ำกักเก็บน้อยสุดเป็นอันดับที่ 2 รองจากปี 2559 และภาคตะวันตกมีปริมาณน้ำกักเก็บมากที่สุดเป็นอันดับที่ 3 รองจากปี 2562 และปี 2561 สำหรับปริมาณน้ำไหลลงอ่างฯ สะสมตั้งแต่ต้นปี มีปริมาณ 1,063 ล้านลูกบาศก์เมตร ซึ่งเป็นปริมาณน้ำไหลลงอ่างฯ สะสมที่น้อยที่สุดเมื่อเปรียบเทียบกับตั้งแต่ปี 2558 และปริมาณน้ำระบายสะสมตั้งแต่ต้นปีมีปริมาณ 6,109 ล้านลูกบาศก์เมตร ซึ่งเป็นปริมาณน้ำระบายสะสมที่น้อยเป็นอันดับที่ 4 รองจากปี 2561 2562 และ 2560 ตามลำดับ

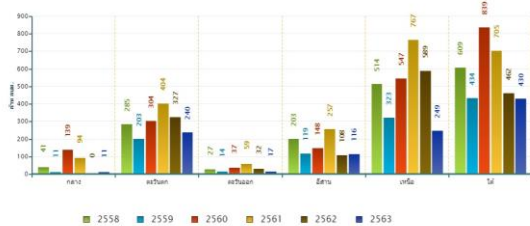
สถานการณ์น้ำในอ่างเก็บน้ำขนาดใหญ่ วันที่ 16 มีนาคม



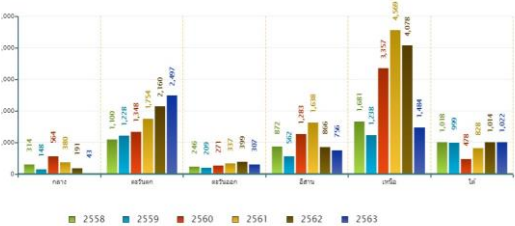
ปริมาณการเก็บกักรายภาค วันที่ 16 มีนาคม



ปริมาณน้ำไหลลงอ่างฯสะสมตั้งแต่ต้นปีรายภาค วันที่ 16 มีนาคม



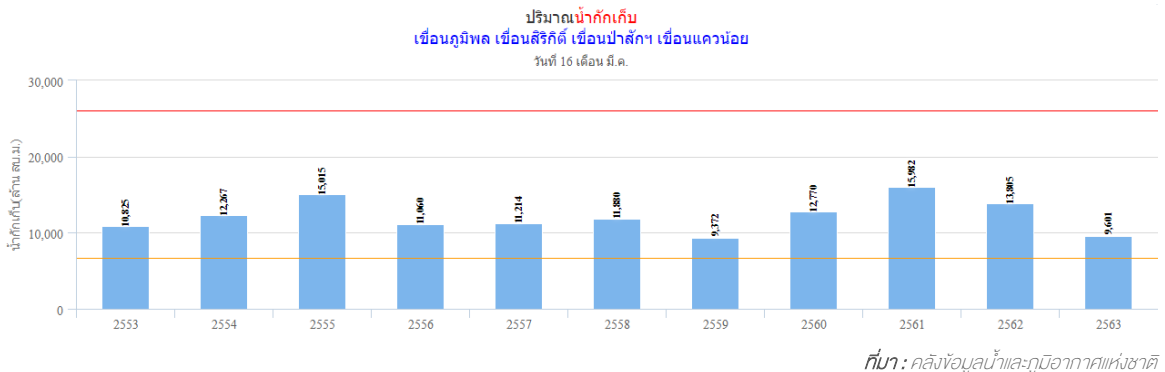
ปริมาณน้ำระบายสะสมตั้งแต่ต้นปีรายภาค วันที่ 16 มีนาคม



ที่มา: คลังข้อมูลน้ำและภูมิอากาศแห่งชาติ

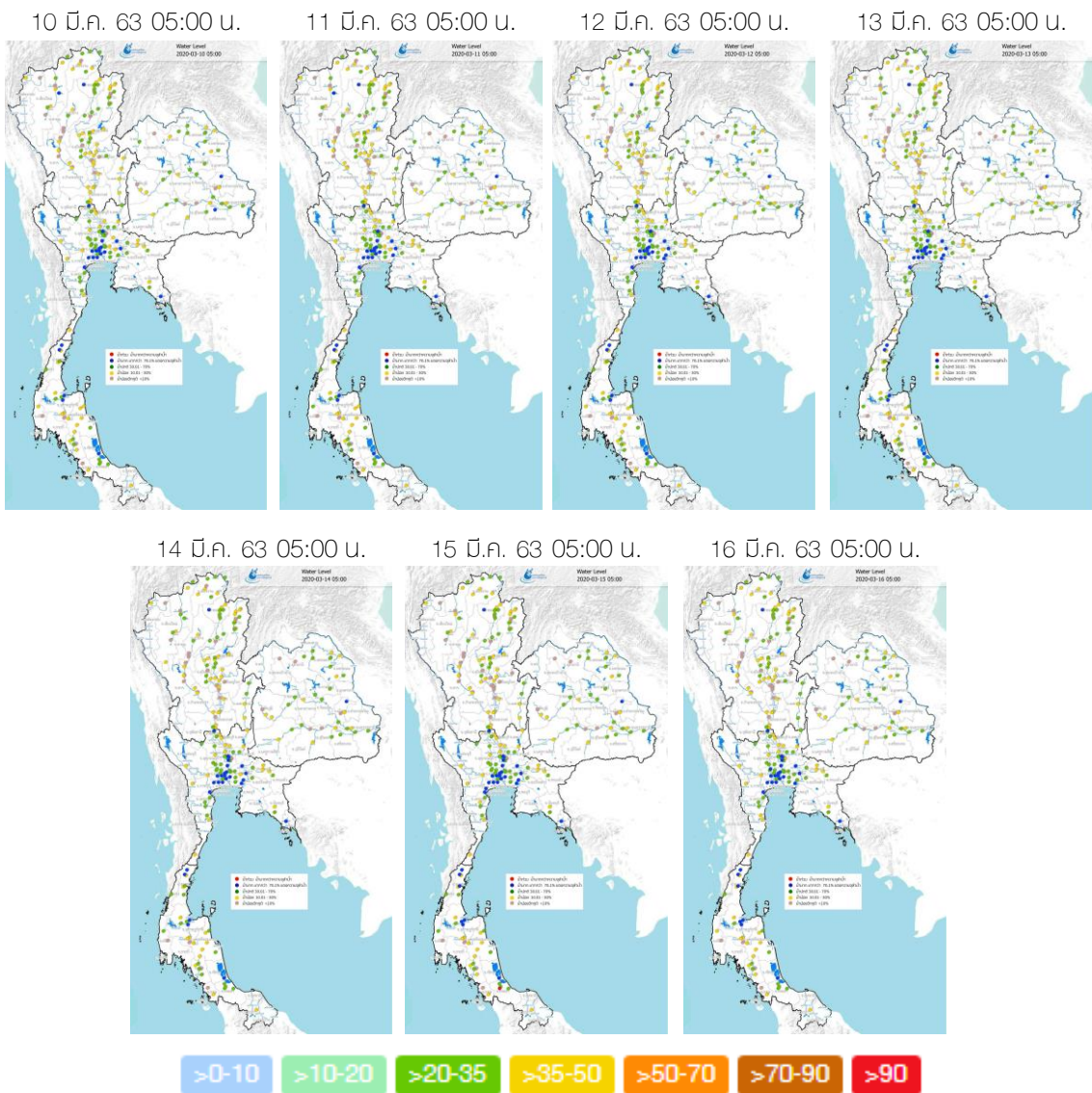
สถานการณ์น้ำในเขื่อนพื้นที่ลุ่มน้ำเจ้าพระยา

วันที่ 16 มี.ค. 63 เขื่อนขนาดใหญ่ทั้ง 4 เขื่อนหลักในลุ่มน้ำเจ้าพระยา มีปริมาณน้ำกักเก็บรวมกัน 9,601 ล้านลูกบาศก์เมตร โดยมีปริมาณน้ำกักเก็บน้อยกว่าปี 2558 ที่เกิดภัยแล้งรุนแรงอยู่ 2,279 ล้านลูกบาศก์เมตร และยังมีปริมาณน้ำกักเก็บน้อยกว่าปี 2553 ที่เกิดภัยแล้งรุนแรงในพื้นที่ลุ่มน้ำเจ้าพระยาอยู่ 1,224 ล้านลูกบาศก์เมตร โดยเป็นปริมาณน้ำใช้การเพียง 2,905 ล้านลูกบาศก์เมตร ซึ่งถือเป็นปริมาณน้ำที่เหลืออยู่น้อยมาก ทั้งนี้แผนการใช้น้ำสำหรับอุปโภค-บริโภค และรักษาระบบนิเวศ ตั้งแต่วันที่ 1 พ.ย. 2562 - 30 เม.ย. 2563 อยู่ที่ 3,500 ล้านลูกบาศก์เมตร โดยตั้งแต่วันที่ 1 พ.ย. 2562 ถึงปัจจุบัน ระบายน้ำไปแล้วรวม 2,751 ล้านลูกบาศก์เมตร



ระดับน้ำในแม่น้ำสายหลัก

จากการตรวจวัดข้อมูลระดับน้ำในแม่น้ำสายหลักในหนึ่งสัปดาห์ที่ผ่านมา พบว่า ระดับน้ำในแม่น้ำสายหลักในภาคเหนือมีระดับน้ำน้อยถึงน้ำน้อยวิกฤต ภาคตะวันออกเฉียงเหนือมีระดับน้ำน้อย โดยเฉพาะบริเวณต้นน้ำของแม่น้ำชี ภาคตะวันออกและภาคกลางมีระดับน้ำปานกลางถึงน้ำมาก และมีน้ำล้นตลิ่งต่ำบริเวณปากแม่น้ำในช่วงน้ำทะเลหนุนสูงบริเวณสถานีคลองมหาชัย วัดพันท้ายนรสิงห์ อำเภอมืองสมุทรสาคร จังหวัดสมุทรสาคร ส่วนภาคใต้มีระดับน้ำปานกลางถึงน้ำน้อย



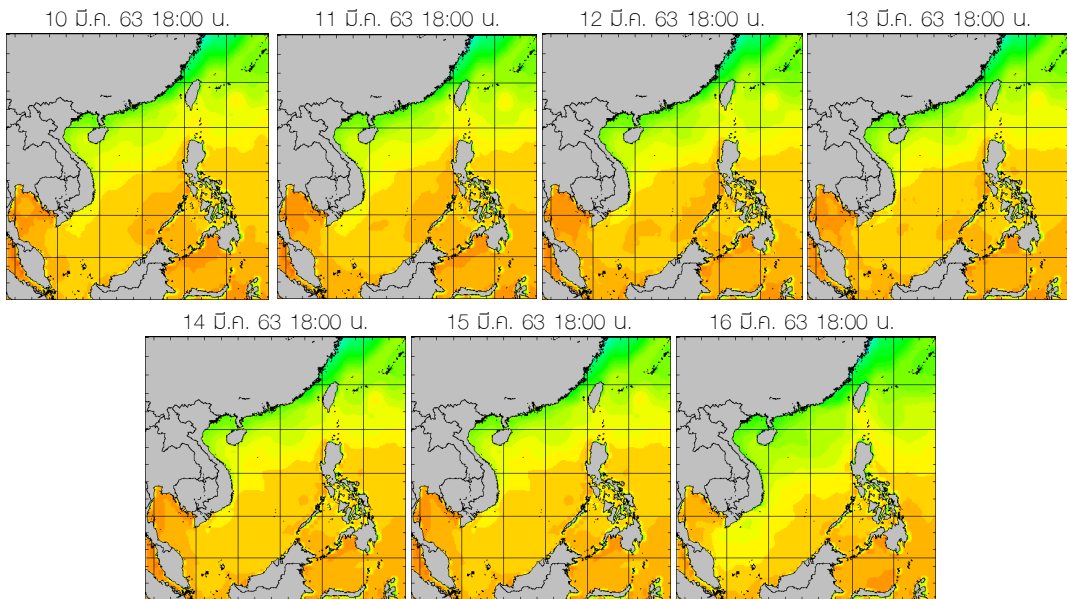
ที่มา: คลังข้อมูลน้ำและภูมิอากาศแห่งชาติ

ข้อมูลเพิ่มเติม: http://www.nhc.in.th/product/history/map/water_level

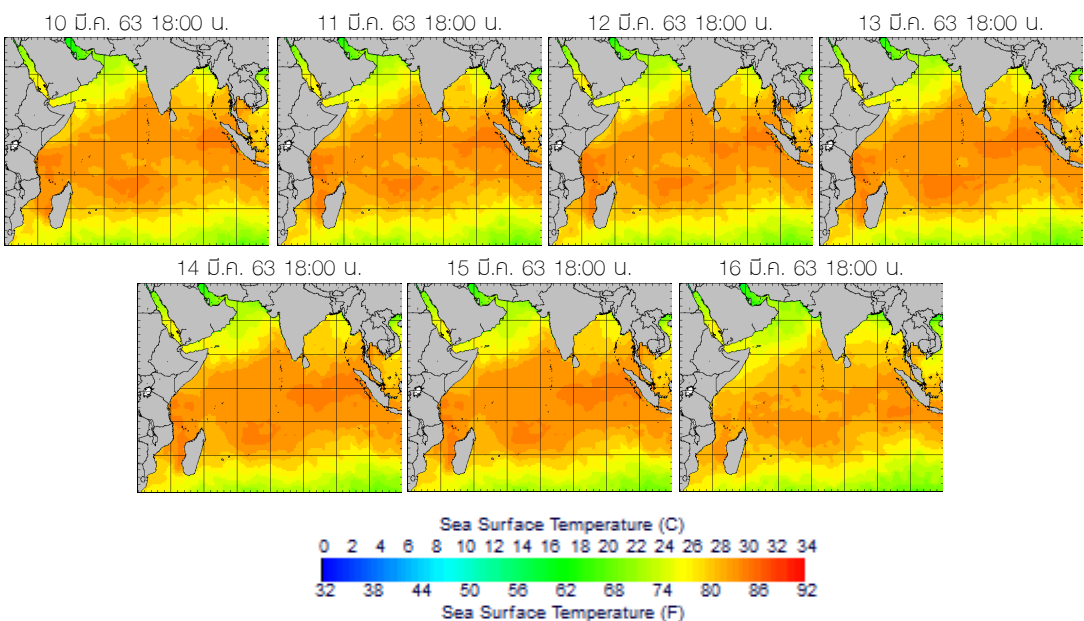
อุณหภูมิผิวน้ำทะเล

สปีดาร์นี้บริเวณทะเลอันดามันมีอุณหภูมิประมาณ 26-28 องศาเซลเซียส ในช่วงวันที่ 10-15 มี.ค. 63 และลดลงประมาณ 1-2 องศาเซลเซียส บริเวณทะเลอันดามันตอนบน ส่วนบริเวณทะเลอ่าวไทยมีอุณหภูมิประมาณ 26-28 องศาเซลเซียส ตลอดทั้งสปีดาร์

ฝั่งอ่าวไทย



ฝั่งอันดามัน



ที่มา: Oceanweather, Inc.

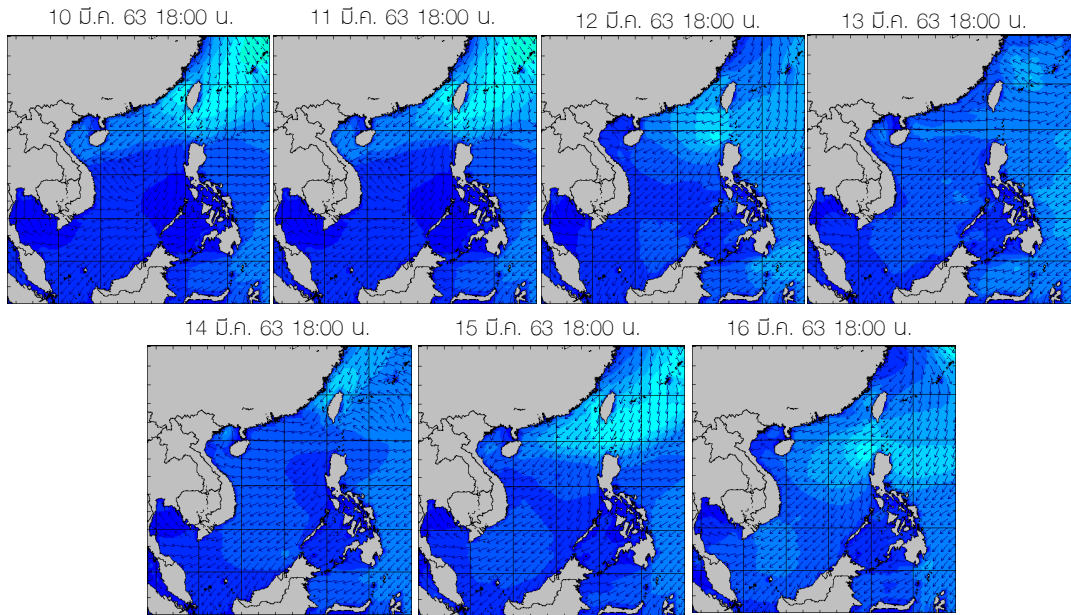
ข้อมูลเพิ่มเติม: https://www.thaiwater.net/DATA/REPORT/php/show_sst.php

https://www.thaiwater.net/DATA/REPORT/php/show_amdsst.php

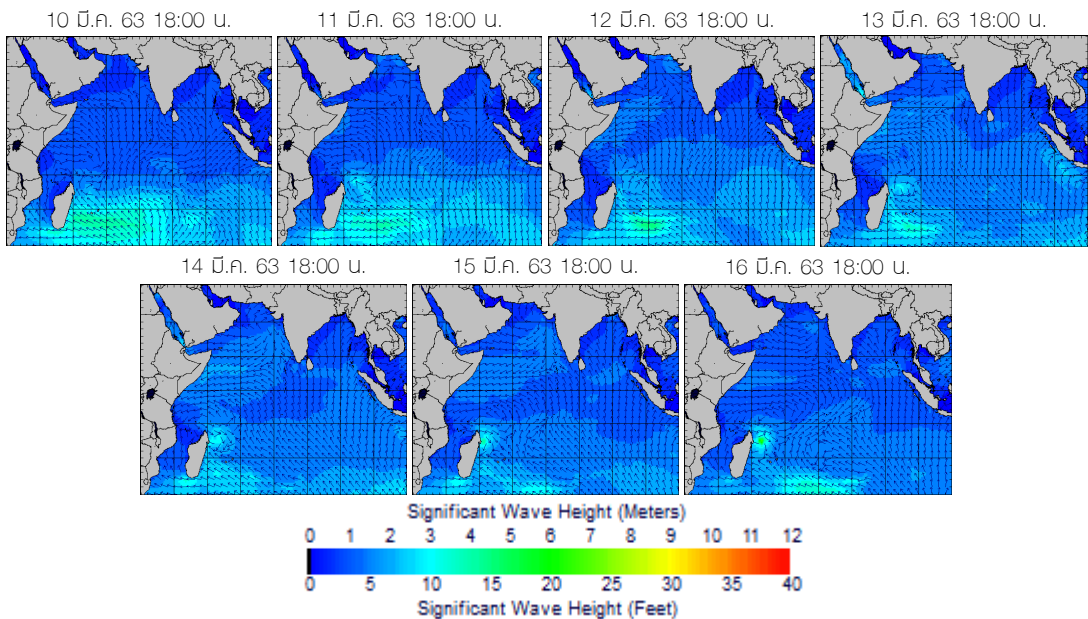
ความสูงและทิศทางคลื่นทะเล

สปีดาร์นี้ทะเลอันดามันและอ่าวไทยมีคลื่นสูงประมาณ 1 เมตร ตลอดทั้งสปีดาร์

ฝั่งอ่าวไทย



ฝั่งอันดามัน



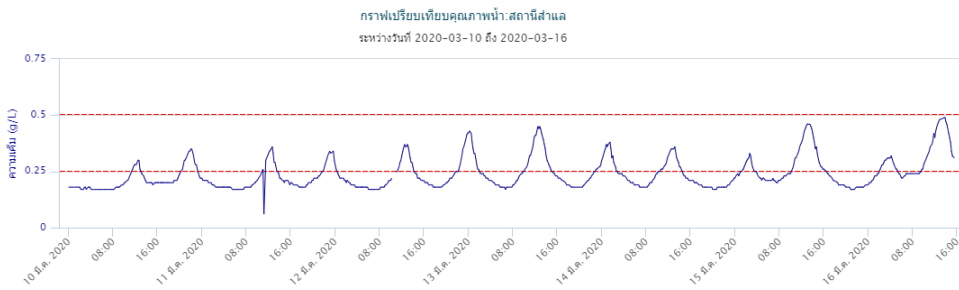
ที่มา: Oceanweather, Inc.

ข้อมูลเพิ่มเติม: http://www.thaiwater.net/DATA/REPORT/php/show_wave.php?zone=Ind
http://www.thaiwater.net/DATA/REPORT/php/show_wave.php?zone=scs

น้ำเค็มรุก

จากการตรวจวัดค่าความเค็มในแม่น้ำสายหลัก พบว่า บริเวณแม่น้ำเจ้าพระยา ณ สถานีสำแล มีสถานการณ์ดีขึ้น แต่ยังคงอยู่ในเกณฑ์เฝ้าระวังคุณภาพน้ำดิบเพื่อผลิตน้ำประปา 0.25 กรัม/ลิตร และบริเวณแม่น้ำแม่กลอง ณ สถานีอัมพวา ตรวจพบสถานการณ์น้ำเค็มเกินมาตรฐานน้ำดิบเพื่อผลิตน้ำประปา 0.50 กรัม/ลิตร ในช่วงเวลา 8.00-11.00 น. ในช่วงวันที่ 10-11 มี.ค. 63 ส่วนบริเวณแม่น้ำท่าจีน ณ สถานีกระทุ่มแบน และแม่น้ำบางปะกง ณ สถานีบางแตน อยู่ในเกณฑ์ปกติ

แม่น้ำเจ้าพระยา ณ สถานีสำแล (เกณฑ์เฝ้าระวังคุณภาพน้ำดิบเพื่อผลิตน้ำประปา 0.25 กรัม/ลิตร)



แม่น้ำท่าจีน ณ สถานีกระทุ่มแบน (อยู่ในเกณฑ์ปกติ)



แม่น้ำบางปะกง ณ สถานีบางแตน (อยู่ในเกณฑ์ปกติ)



แม่น้ำแม่กลอง ณ สถานีอัมพวา (เกินมาตรฐานน้ำดิบเพื่อผลิตน้ำประปา 0.50 กรัม/ลิตร)



ที่มา: คลังข้อมูลน้ำและอากาศแห่งชาติ

ข้อมูลเพิ่มเติม: <http://www.thaiwater.net/v3/salinity>

แผน/ผลการเพาะปลูกพืชในช่วงฤดูแล้ง ปี 2562

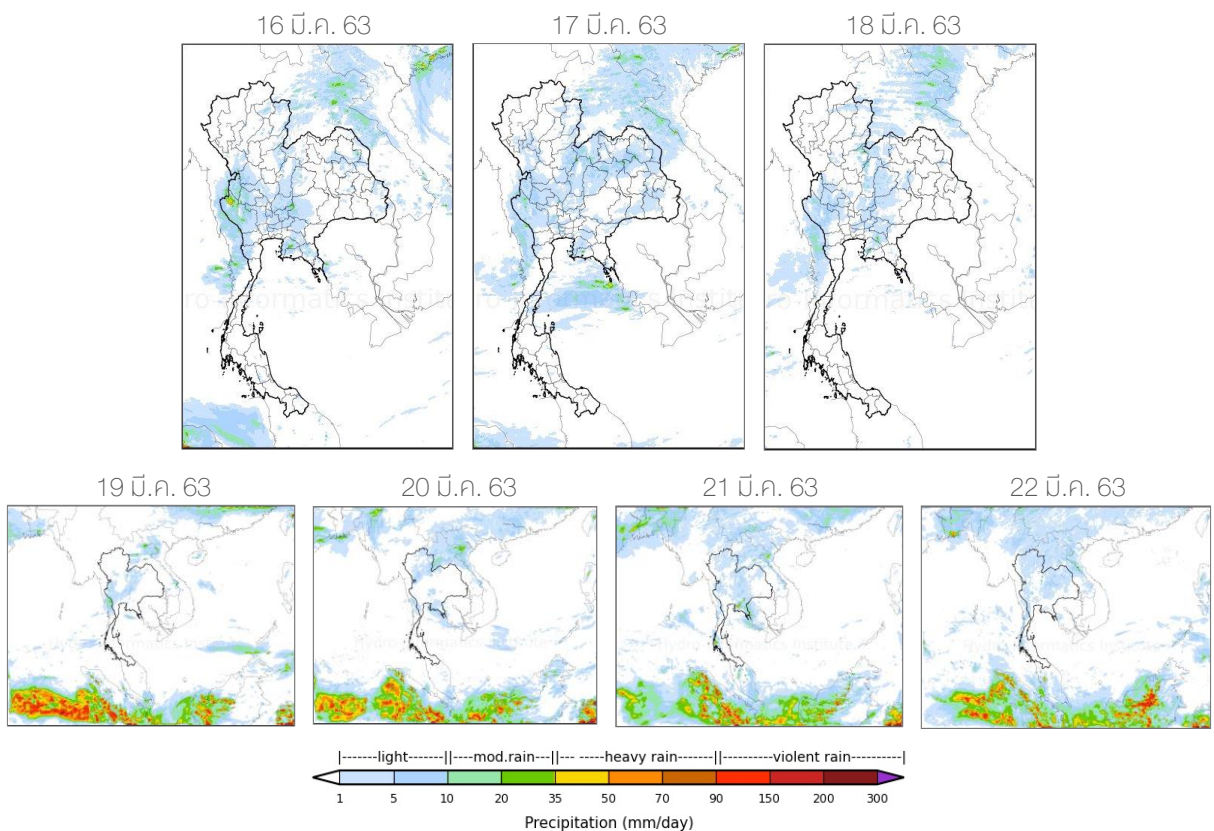
ปัจจุบันประเทศไทยมีการปลูกข้าวนาปรังและพืชไร่-พืชผักเกินจากแผนที่วางไว้ โดยมีการเพาะปลูกทั้งสิ้น 160.93% โดยบริเวณที่มีการเพาะปลูกเกินจากแผนที่วางไว้ ได้แก่ ภาคเหนือเกินจากแผน 32.90% ภาคตะวันออกเฉียงเหนือเกินจากแผน 9.88% และภาคตะวันออกเกินจากแผน 8.92% และเมื่อพิจารณาในรายละเอียด พบว่า มีการปลูกข้าวนาปรังไปแล้ว 175.86% โดยภาคที่มีการเพาะปลูกเกินจากแผนที่วางไว้ ได้แก่ ภาคเหนือเกินจากแผน 54.46% ภาคตะวันออกเฉียงเหนือเกินจากแผน 14.26% และภาคตะวันออกเกินจากแผน 13.18% ส่วนการเพาะปลูกพืชไร่-พืชผักทั้งประเทศยังคงเป็นไปตามแผนที่วางไว้ โดยมีการเพาะปลูกไปแล้ว 94.77% แต่ภาคที่มีการเพาะปลูกเกินจากแผน ได้แก่ ภาคเหนือเกินจากแผน 6.10%

ภาค	ข้าวนาปรัง					พืชไร่-พืชผัก				รวม				
	แผน (ล้านไร่)	ผล (ล้านไร่)	%	เสียหาย	เที่ยว (ล้านไร่)	แผน (ล้านไร่)	ผล (ล้านไร่)	%	เที่ยว (ล้านไร่)	แผน (ล้านไร่)	ผล (ล้านไร่)	%	เสียหาย	เที่ยว (ล้านไร่)
เหนือ	0.25	0.38	154.46		0.15	0.20	0.21	106.10	0.024	0.44	0.59	132.90		0.172
ตะวันออกเฉียงเหนือ	0.59	0.67	113.18		0.002	0.04	0.03	62.95	0.004	0.63	0.70	109.88		0.006
กลาง	0.03	0.01	38.48			0.002	0.0002	10.13		0.03	0.01	36.96		
ตะวันออก	0.20	0.23	114.26		0.16	0.03	0.02	74.84	0.004	0.23	0.25	108.92		0.159
ตะวันตก	0.98	0.80	81.39		0.001	0.22	0.17	78.14	0.006	1.20	0.97	80.79		0.006
ใต้	0.26	0.01	5.61		0.01	0.03	0.007	24.32		0.29	0.02	7.36		0.012
ลุ่มน้ำเจ้าพระยา	-	1.96		0.027	0.88	-	0.05		0.020	-	2.01		0.027	0.898
ทั้งประเทศ	2.31	4.06	175.86	0.027	1.20	0.52	0.49	94.77	0.058	2.83	4.56	160.93	0.027	1.255

ที่มา: กรมชลประทาน ข้อมูล ณ วันที่ 11 มีนาคม 2563

สถานการณ์ฝน 7 วันข้างหน้า

- **ช่วงวันที่ 16-18 มี.ค. 63** บริเวณความกดอากาศสูงยังคงแผ่ลงมาจากทะเลจีนใต้ ทำให้ลมใต้และลมตะวันออกเฉียงใต้ยังคงพัดนำความชื้นเข้าสู่บริเวณประเทศไทยตอนบน ประกอบกับกระแสลมตะวันตกในระดับลมชั้นบน (ระดับ 5.5 กม.) พัดปกคลุมประเทศไทยตอนบน ทำให้ความชื้นยกตัวขึ้นในแนวตั้ง ส่งผลให้จะยังคงเกิดฝนฟ้าคะนองและลมกระโชกแรงในภาคเหนือ ภาคตะวันออกเฉียงเหนือ และภาคกลาง รวมไปถึงบางแห่งของภาคตะวันออกเฉียงเหนือ ส่วนภาคใต้จะมีฝนเล็กน้อย
- **ช่วงวันที่ 19-22 มี.ค. 63** ลมใต้และลมตะวันออกเฉียงใต้ยังคงพัดนำความชื้นเข้าสู่ประเทศไทยตอนบน ประกอบกับกระแสลมตะวันตกในระดับลมชั้นบน (ระดับ 5.5 กม.) ยังคงพัดปกคลุมประเทศไทยตอนบน ทำให้ความชื้นยกตัวขึ้นในแนวตั้ง ส่งผลให้ประเทศไทยตอนบนยังคงมีฝนฟ้าคะนองบางแห่ง ส่วนภาคใต้ยังคงมีฝนเล็กน้อย



ที่มา: สถาบันสารสนเทศทรัพยากรน้ำ (องค์การมหาชน)
 ข้อมูลเพิ่มเติม: http://live1.haii.or.th/wrf_image/index.php

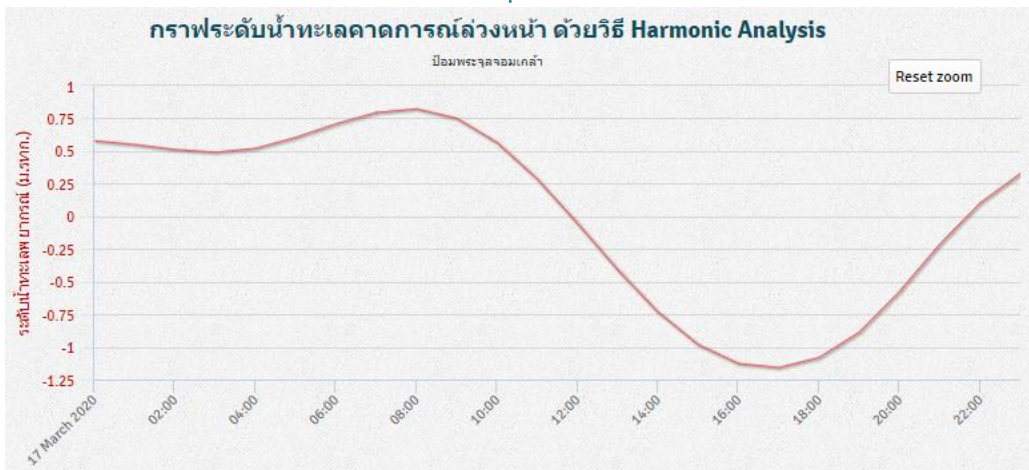
คาดการณ์สภาวะระดับน้ำในแม่น้ำเจ้าพระยา

จากการคาดการณ์สถานการณ์น้ำขึ้น-น้ำลงบริเวณทะเลอ่าวไทย โดยสถาบันสารสนเทศทรัพยากรน้ำ (องค์การมหาชน) คาดว่าวันที่ 17 มี.ค. 63 บริเวณสถานีกองบัญชาการกองทัพเรือ น้ำลงต่ำสุด เวลา 19.00 น. ต่ำกว่าระดับน้ำทะเลปานกลาง 0.63 เมตร และน้ำขึ้นสูงสุดเวลา 10.00 น. สูงกว่าระดับน้ำทะเลปานกลาง 0.60 เมตร ส่วนบริเวณป้อมพระจุลจอมเกล้า น้ำลงต่ำสุด 01.00 น. ต่ำกว่าระดับน้ำทะเลปานกลาง 1.48 เมตร และน้ำขึ้นสูงสุดเวลา 08.00 น. สูงกว่าระดับน้ำทะเลปานกลาง 0.82 เมตร

หน้ากองบัญชาการกองทัพเรือ



ป้อมพระจุลจอมเกล้า

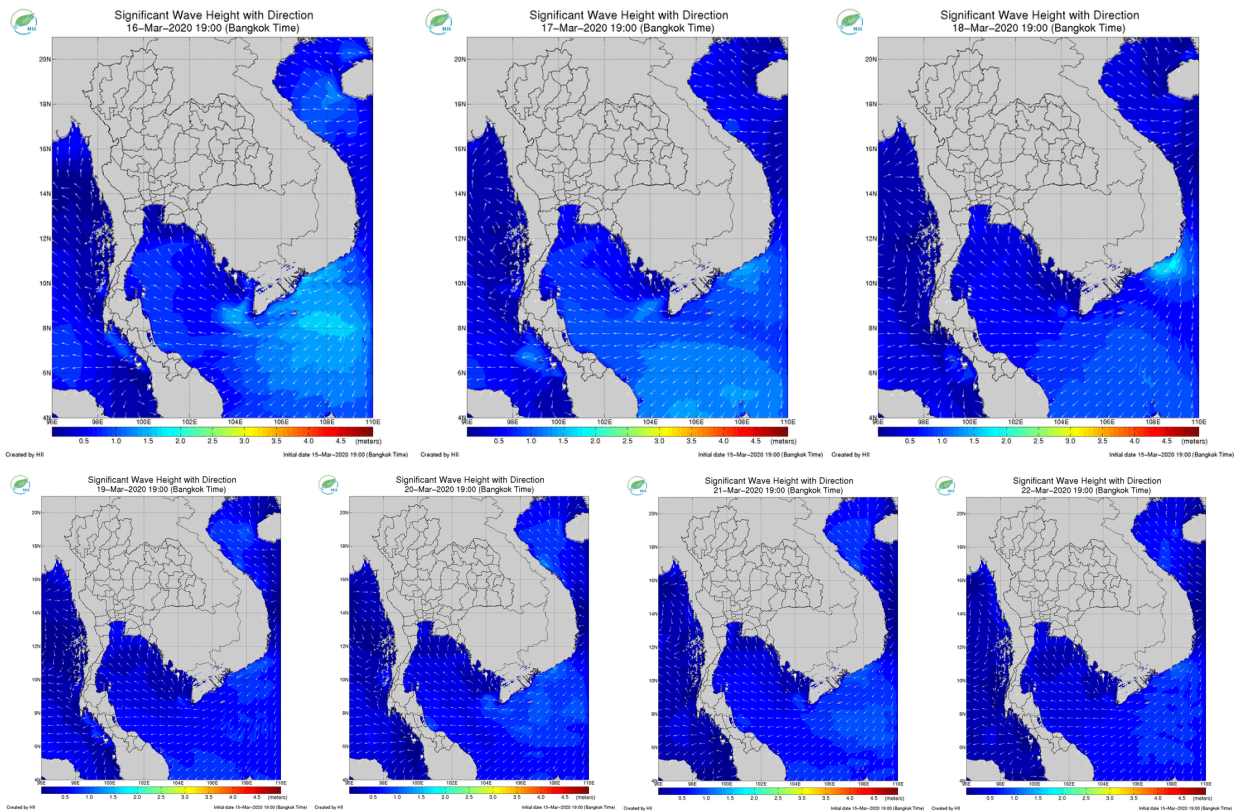


ที่มา:สถาบันสารสนเทศทรัพยากรน้ำ (องค์การมหาชน)

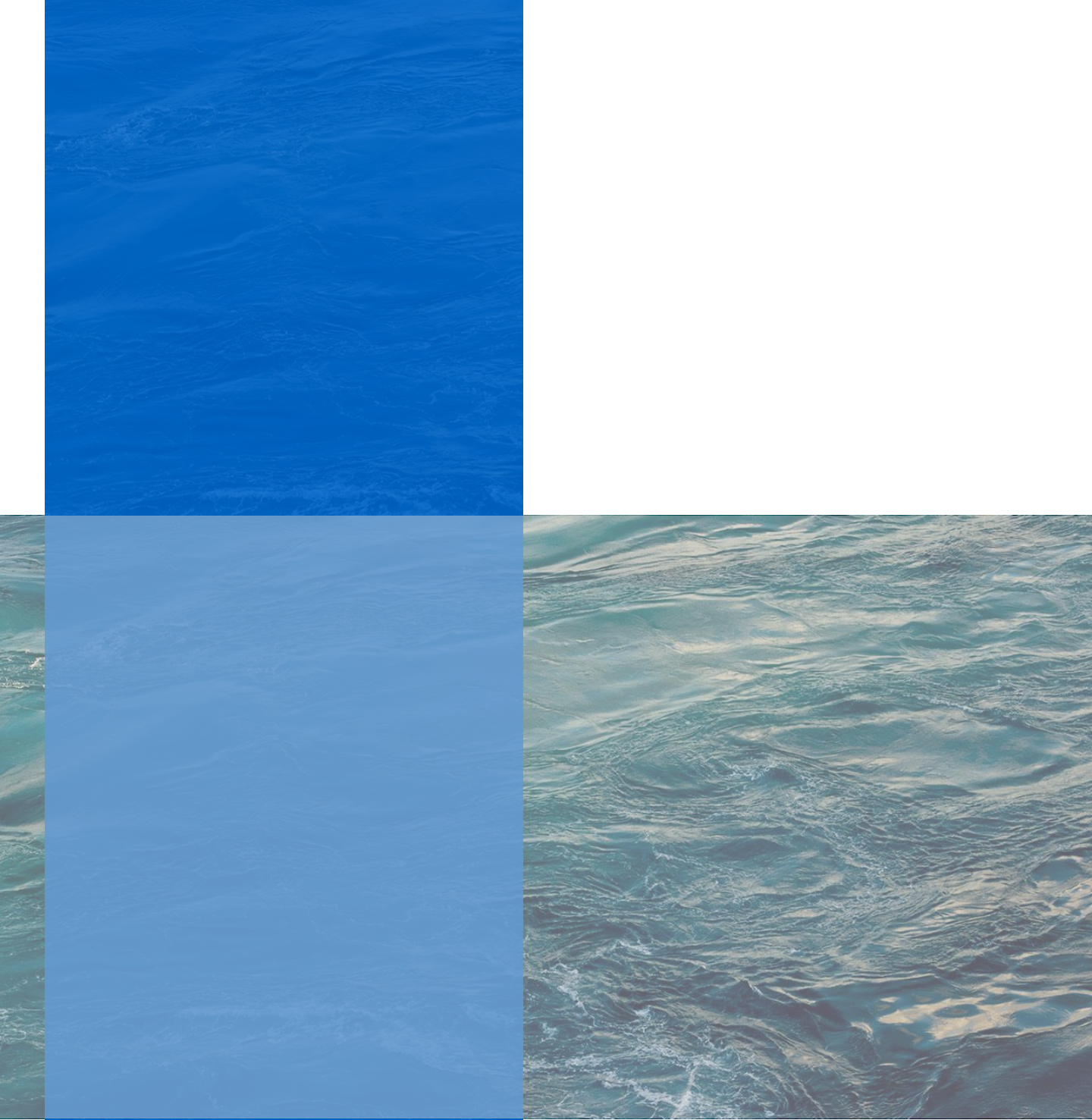
คาดการณ์ความสูงและทิศทางคลื่นทะเล

คาดการณ์ความสูงคลื่นในช่วงวันที่ 16-22 มี.ค. 63 คาดการณ์ว่า ลมตะวันออกเฉียงใต้จะยังคงพัดปกคลุมบริเวณอ่าวไทยและภาคใต้ของประเทศไทย ส่งผลให้คลื่นลมในทะเลอ่าวไทยมีความสูงประมาณ 1-1.5 เมตร ตลอดทั้งสึปดาห์

การคาดการณ์ความสูงและทิศทางคลื่นทะเล ระหว่างวันที่ 16-22 มี.ค. 63



ที่มา: สถาบันสารสนเทศทรัพยากรน้ำ (องค์การมหาชน)
ข้อมูลเพิ่มเติม: <http://www.thaiwater.net/v3/wrf/swan>



คลังข้อมูลน้ำและภูมิอากาศแห่งชาติ
National Hydroinformatics and Climate Data Center

โดย

สถาบันสารสนเทศทรัพยากรน้ำ (องค์การมหาชน)
กระทรวงการอุดมศึกษา วิทยาศาสตร์ วิจัยและนวัตกรรม



รู้น้ำ รู้อากาศ รู้ภัยพิบัติ

www.thaiwater.net

ThaiWater mobile application