

รู้น้ำ รู้อากาศ รู้ทันภัยพิบัติ

[www.thaiwater.net](http://www.thaiwater.net)

ThaiWater mobile application



คลังข้อมูลน้ำและภูมิอากาศแห่งชาติ

National Hydroinformatics and Climate Data Center

# รู้น้ำรู้อากาศ

รายสัปดาห์

ประจำวันที่ 9 มีนาคม 2563



จัดทำโดย

สถาบันสารสนเทศทรัพยากรน้ำ (องค์การมหาชน)

กระทรวงการอุดมศึกษา วิทยาศาสตร์ วิจัยและนวัตกรรม

## สปีดาร์ที่ผ่านมา

### สภาพอากาศ

4 ลักษณะ:กลุ่มเมฆจากภาพถ่ายดาวเทียม

5 แพนที่ความกดอากาศ

6 สถานการณ์ฝน

- เรดาร์ตรวจอากาศ
- สถานีตรวจอากาศ
- ปริมาณฝนทั้งสปีดาร์

9 สภาวะฝนที่ผิดปกติ

10 ความชื้นในอากาศ

### สถานการณ์น้ำ

11 ความชื้นพื้นดิน

12 สถานการณ์น้ำในเขื่อน

- น้ำในเขื่อนขนาดใหญ่ทั้งประเทศ
- น้ำในเขื่อนพื้นที่ลุ่มน้ำเจ้าพระยา

15 ระดับน้ำในแม่น้ำสายหลัก

16 สถานการณ์น้ำทะเล

- อุณหภูมิพื้นผิวน้ำทะเล
- ความสูงและทิศทางคลื่นทะเล
- น้ำเค็มรุก

19 แพน/พล การเพาะปลูกพืชในช่วงฤดูแล้ง

## คาดการณ์สปีดาร์หน้า

### สภาพอากาศ

20 คาดการณ์ฝน 7 วันข้างหน้า

### สถานการณ์น้ำ

21 คาดการณ์ระดับน้ำในแม่น้ำเจ้าพระยา

22 คาดการณ์ความสูงและทิศทางคลื่นทะเล

## สถานการณ์ปัจจุบัน

**สภาพอากาศ :** สัปดาห์นี้หย่อมความกดอากาศต่ำปกคลุมบริเวณประเทศไทยตั้งแต่ต้นสัปดาห์จนถึงกลางสัปดาห์ ส่งผลให้บริเวณประเทศไทยมีอากาศร้อน และทำให้ลมใต้และลมตะวันออกเฉียงใต้พัดนำความชื้นเข้าสู่ประเทศไทยตอนบน ประกอบกับในช่วงกลางสัปดาห์ถึงปลายสัปดาห์บริเวณความกดอากาศสูงกำลังปานกลางแผ่ลงมาปกคลุมบริเวณภาคตะวันออกเฉียงเหนือและทะเลจีนใต้ ส่งผลให้บริเวณประเทศไทยตอนบนมีพายุฟ้าคะนองและลมกระโชกแรงในช่วงกลางสัปดาห์ ส่วนภาคใต้ลมตะวันออกเฉียงเหนือพัดปกคลุมทะเลอ่าวไทยและภาคใต้ตอนล่าง ส่งผลให้ภาคใต้มีพายุฝนน้อยลงแต่ยังมีพายุตกปานกลางถึงตกหนักในบางพื้นที่ในช่วงกลางสัปดาห์ ทั้งนี้ปริมาณฝนสะสม 7 วัน ที่วัดได้จากระบบโทรมาตรของสถานีสารสนเทศทรัพยากรน้ำสูงสุด 3 อันดับแรก ได้แก่ จังหวัดกลนคร 118 มิลลิเมตร จังหวัดเพชรบูรณ์ 84 มิลลิเมตร และจังหวัดหนองบัวลำภู 78 มิลลิเมตร

**น้ำในเขื่อน :** ปัจจุบันเขื่อนขนาดใหญ่ทั้ง 35 แห่งทั่วประเทศ มีปริมาณน้ำกักเก็บรวมกัน 38,505 ล้านลูกบาศก์เมตร คิดเป็น 54% ของความจุ สถานการณ์อยู่ในเกณฑ์ปานกลาง โดยเป็นปริมาณน้ำใช้การได้จริง 15,147 ล้านลูกบาศก์เมตร ซึ่งมีเขื่อนที่มีปริมาณน้ำกักเก็บอยู่ในเกณฑ์น้อยวิกฤตทั้งหมด 15 เขื่อน ได้แก่ เขื่อนแม่กวง (26%) เขื่อนแม่มอก (27%) เขื่อนลำพระเพลิง (10%) เขื่อนอุบลรัตน์ (16%) เขื่อนจุฬาภรณ์ (24%) เขื่อนลำบางรอง (16%) เขื่อนมูลบน (25%) เขื่อนลำห้วย (223%) เขื่อนป่าสักชลสิทธิ์ (17%) เขื่อนกระเสียว (19%) เขื่อนทับเสลา (21%) เขื่อนบางพระ (26%) เขื่อนหนองปลาไหล (18%) เขื่อนคลองสิียด (16%) และเขื่อนประแสร์ (26%)

**น้ำในแม่น้ำลำคลอง :** จากการตรวจวัดข้อมูลระดับน้ำในแม่น้ำสายหลักในหนึ่งสัปดาห์ที่ผ่านมา พบว่า ระดับน้ำในแม่น้ำสายหลักในภาคเหนือมีระดับน้ำน้อยถึงน้อยวิกฤต ภาคตะวันออกเฉียงเหนือมีระดับน้ำน้อยโดยเฉพาะต้นน้ำของแม่น้ำชี ภาคตะวันออกเฉียงเหนือและภาคกลางมีระดับน้ำปานกลางถึงน้ำมาก และมีน้ำล้นตลิ่งต่ำบริเวณปากแม่น้ำในลุ่มน้ำทะเลหนุนสูงบริเวณคลองมหาชัย วัดพันท้ายนรสิงห์ อ.เมืองสมุทรสาคร จ.สมุทรสาคร ส่วนภาคใต้มีระดับน้ำปานกลางถึงน้ำน้อย

## คาดการณ์

**คาดการณ์ฝน :** ช่วงวันที่ 9-11 มี.ค. 63 ประเทศไทยมีลมตะวันออกเฉียงใต้และลมใต้ที่พัดปกคลุมประเทศไทยตอนบนอ่อนกำลังลง ส่งผลให้ประเทศไทยตอนบนมีฝนลดลง ส่วนภาคใต้ลมตะวันออกเฉียงใต้พัดปกคลุมทะเลอ่าวไทยและภาคใต้ตอนล่าง ส่งผลให้ภาคใต้มีฝนลดลงแต่ยังมีพายุตกในบางพื้นที่ จากนั้นบริเวณความกดอากาศสูงกำลังอ่อนแผ่ลงมาปกคลุมภาคตะวันออกเฉียงเหนือในวันที่ 10 มี.ค. 63 ทำให้ลมใต้และลมตะวันออกเฉียงใต้กลับมามีพายุปกคลุมภาคตะวันออกเฉียงเหนือและภาคกลางตอนล่าง ส่งผลให้บริเวณดังกล่าวจะมีพายุฟ้าคะนองและลมกระโชกแรง โดยจะมีพายุตกหนักบริเวณจังหวัดจันทบุรีและสุราษฎร์ธานี และช่วงวันที่ 12-15 มี.ค. 63 บริเวณความกดอากาศสูงแผ่ลงมาปกคลุมประเทศไทยตอนบน ทำให้ลมใต้และลมตะวันออกเฉียงใต้พัดปกคลุมภาคตะวันออกเฉียงเหนือและภาคกลาง ส่งผลให้ประเทศไทยตอนบนมีพายุฟ้าคะนองเพิ่มมากขึ้น และลมตะวันออกเฉียงใต้ที่พัดปกคลุมภาคใต้มีกำลังแรงขึ้น ส่งผลให้ภาคใต้มีฝนเพิ่มขึ้น

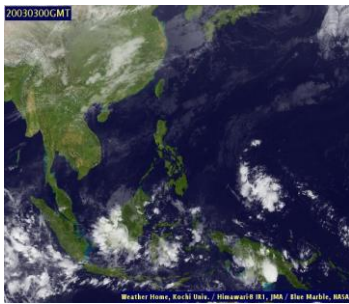
**คาดการณ์ระดับน้ำในแม่น้ำเจ้าพระยา :** จากการคาดการณ์สถานการณ์น้ำขึ้น-น้ำลงบริเวณทะเลอ่าวไทย โดยสถานีสารสนเทศทรัพยากรน้ำ (องค์การมหาชน) คาดว่าวันที่ 10 มี.ค. 63 บริเวณสถานีกองบัญชาการกองทัพเรือ น้ำลงต่ำสุด เวลา 02:00 น. ต่ำกว่าระดับน้ำทะเลปานกลาง 0.97 เมตร และน้ำขึ้นสูงสุดเวลา 08:00 น. สูงกว่าระดับน้ำทะเลปานกลาง 0.74 เมตร ส่วนบริเวณเขื่อนพระจุลจอมเกล้าน้ำลงต่ำสุด 00:00 น. ต่ำกว่าระดับน้ำทะเลปานกลาง 1.62 เมตร และน้ำขึ้นสูงสุดเวลา 07:00 น. สูงกว่าระดับน้ำทะเลปานกลาง 1.40 เมตร

**คาดการณ์คลื่น :** คาดการณ์ความสูงคลื่นในช่วงวันที่ 9-11 มี.ค. 63 ลมตะวันออกเฉียงใต้ที่พัดปกคลุมภาคใต้มีกำลังอ่อน ทำให้คลื่นลมสงบทะเลอ่าวไทยและอันดามันมีคลื่นสูงประมาณ 1 เมตร หลังจากนั้นในช่วงวันที่ 12-15 มี.ค. 63 ลมตะวันออกเฉียงใต้มีกำลังแรงขึ้น ทำให้ทะเลอ่าวไทยตอนล่างมีคลื่นสูงประมาณ 1-1.5 เมตร ส่วนอ่าวไทยตอนบนและทะเลอันดามันมีคลื่นสูงประมาณ 1 เมตร

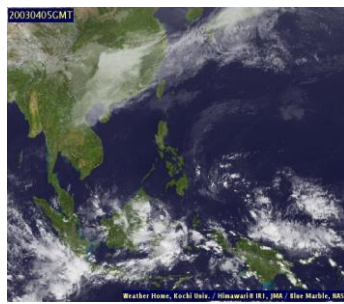
# ลักษณะกลุ่มเมฆจากภาพถ่ายดาวเทียม

สปีดาร์นี้บริเวณภาคเหนือมีเมฆปกคลุมเบาบางในช่วงต้นสปีดาร์ถึงกลางสปีดาร์หลังจากนั้นปริมาณเมฆลดลงจนถึงปลายสปีดาร์ ภาคตะวันออกเฉียงเหนือมีเมฆปกคลุมเบาบางในช่วงต้นสปีดาร์หลังจากนั้นปริมาณเมฆปกคลุมหนาแน่นเพิ่มมากขึ้นในช่วงกลางสปีดาร์และปริมาณเมฆลดลงอีกครั้งในช่วงปลายสปีดาร์ ภาคกลางและภาคตะวันออกมีเมฆปกคลุมเบาบางในช่วงกลางสปีดาร์ ส่วนภาคใต้มีเมฆปกคลุมเบาบางเกือบทั้งสปีดาร์และมีกลุ่มเมฆปกคลุมหนาแน่นในวันที่ 6 มี.ค. 63

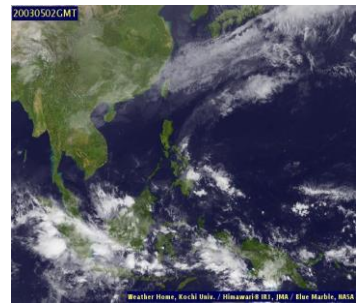
3 มี.ค. 63 07:00 น.



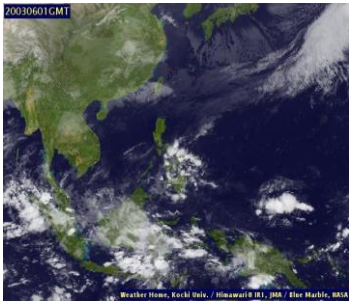
4 มี.ค. 63 12:00 น.



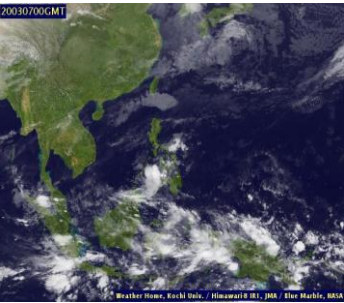
5 มี.ค. 63 09:00 น.



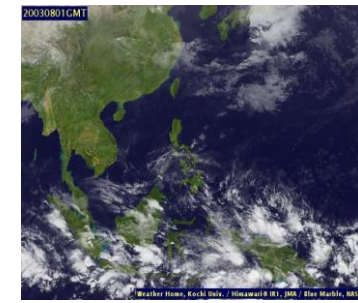
6 มี.ค. 63 08:00 น.



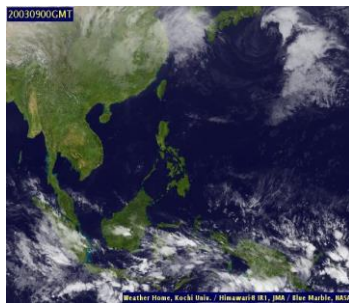
7 มี.ค. 63 07:00 น.



8 มี.ค. 63 08:00 น.



9 มี.ค. 63 07:00 น.



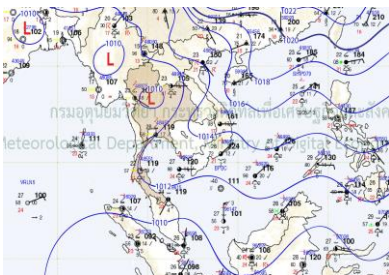
ที่มา: ภาพถ่ายจากดาวเทียม Himawari-8 จัดทำโดย Kochi University.

ข้อมูลเพิ่มเติม: <https://www.thaiwater.net/TyphoonTracking/Goes9.php>

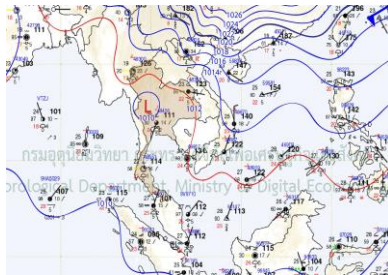
# แผนที่อากาศ

สปีดาร์นี้หย่อมความกดอากาศต่ำปกคลุมบริเวณประเทศไทยตั้งแต่ต้นสปีดาร์จนถึงกลางสปีดาร์ ส่งผลให้บริเวณประเทศไทยมีอากาศร้อน และทำให้ลมใต้และลมตะวันออกเฉียงใต้พัดนำความชื้นเข้าสู่ประเทศไทยตอนบน ประกอบกับในช่วงกลางสปีดาร์ถึงปลายสปีดาร์บริเวณความกดอากาศสูงกำลังปานกลางแผ่ลงมาปกคลุมบริเวณภาคตะวันออกเฉียงเหนือและทะเลจีนใต้ ส่งผลให้บริเวณประเทศไทยตอนบนมีพายุคะนองและลมกระโชกแรงในช่วงกลางสปีดาร์ ส่วนภาคใต้ลมตะวันออกเฉียงใต้พัดปกคลุมทะเลอ่าวไทยและภาคใต้ตอนล่างส่งผลให้ภาคใต้มีพายุฝนน้อยลงแต่ยังมีพายุตกปานกลางถึงตกหนักในบางพื้นที่ในช่วงกลางสปีดาร์

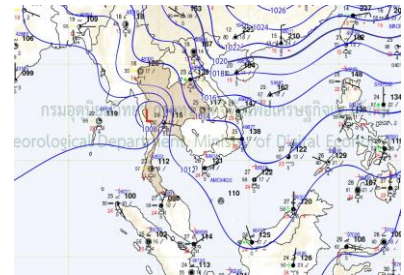
3 มี.ค. 63 07:00 น.



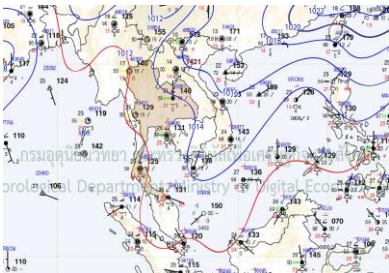
4 มี.ค. 63 07:00 น.



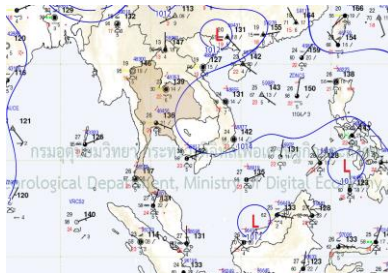
5 มี.ค. 63 07:00 น.



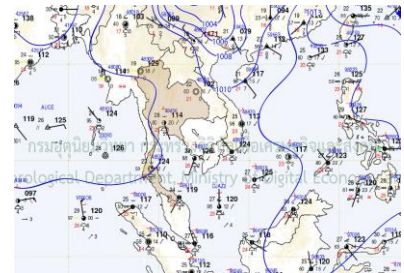
6 มี.ค. 63 07:00 น.



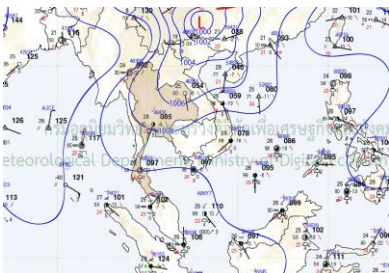
7 มี.ค. 63 07:00 น.



8 มี.ค. 63 07:00 น.



9 มี.ค. 63 07:00 น.



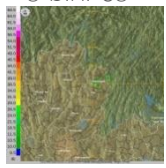
ที่มา: กรมอุตุนิยมวิทยา

ข้อมูลเพิ่มเติม: [http://www.thaiwater.net/DATA/REPORT/php/rmain.php?page=/TyphoonTracking/show\\_weather\\_map.php](http://www.thaiwater.net/DATA/REPORT/php/rmain.php?page=/TyphoonTracking/show_weather_map.php)

# สถานการณ์ฝนจากภาพเรดาร์ตรวจอากาศ

เครือข่ายภาพเรดาร์ตรวจวัดปริมาณฝนของกรมอุตุนิยมวิทยาและกรมฝนหลวงการบินและการเกษตร ได้แก่ เรดาร์น่าน เรดาร์พิษณุโลก เรดาร์ขอนแก่น เรดาร์สัทหีบ และเรดาร์สุราษฎร์ธานี ตรวจพบกลุ่มฝนตกปานกลางถึง ตกหนักบริเวณภาคเหนือและภาคตะวันออกเฉียงเหนือในช่วงครึ่งแรกของสปีดาร์และปริมาณฝนลดลงในช่วงครึ่งหลังของสปีดาร์ ภาคตะวันออกมีฝนตกหนักถึงหนักมากกระจายตัวในช่วงวันที่ 4-7 มี.ค. 63 ส่วนภาคใต้มีฝนตกเล็กน้อยถึงปานกลางกระจายตัวในช่วงกลางสปีดาร์

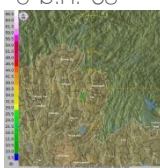
เรดาร์น่าน  
3 มี.ค. 63



4 มี.ค. 63



5 มี.ค. 63



6 มี.ค. 63



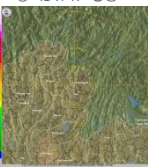
7 มี.ค. 63



8 มี.ค. 63



9 มี.ค. 63



เรดาร์พิษณุโลก

3 มี.ค. 63



4 มี.ค. 63



5 มี.ค. 63



6 มี.ค. 63



7 มี.ค. 63



8 มี.ค. 63

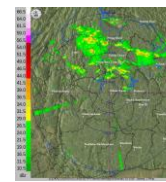


9 มี.ค. 63



เรดาร์ขอนแก่น

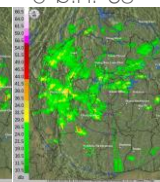
3 มี.ค. 63



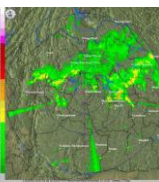
4 มี.ค. 63



5 มี.ค. 63



6 มี.ค. 63



7 มี.ค. 63



8 มี.ค. 63

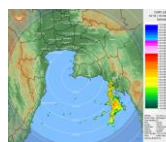


9 มี.ค. 63

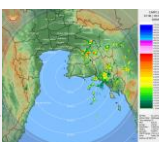


เรดาร์สัทหีบ

3 มี.ค. 63



4 มี.ค. 63



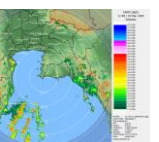
5 มี.ค. 63



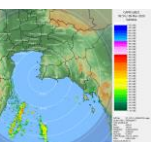
6 มี.ค. 63



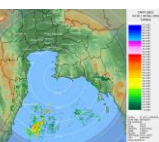
7 มี.ค. 63



8 มี.ค. 63



9 มี.ค. 63



เรดาร์สุราษฎร์ธานี

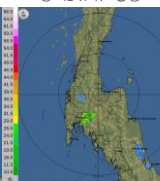
3 มี.ค. 63



4 มี.ค. 63



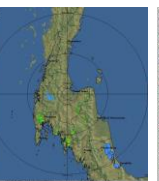
5 มี.ค. 63



6 มี.ค. 63



7 มี.ค. 63



8 มี.ค. 63



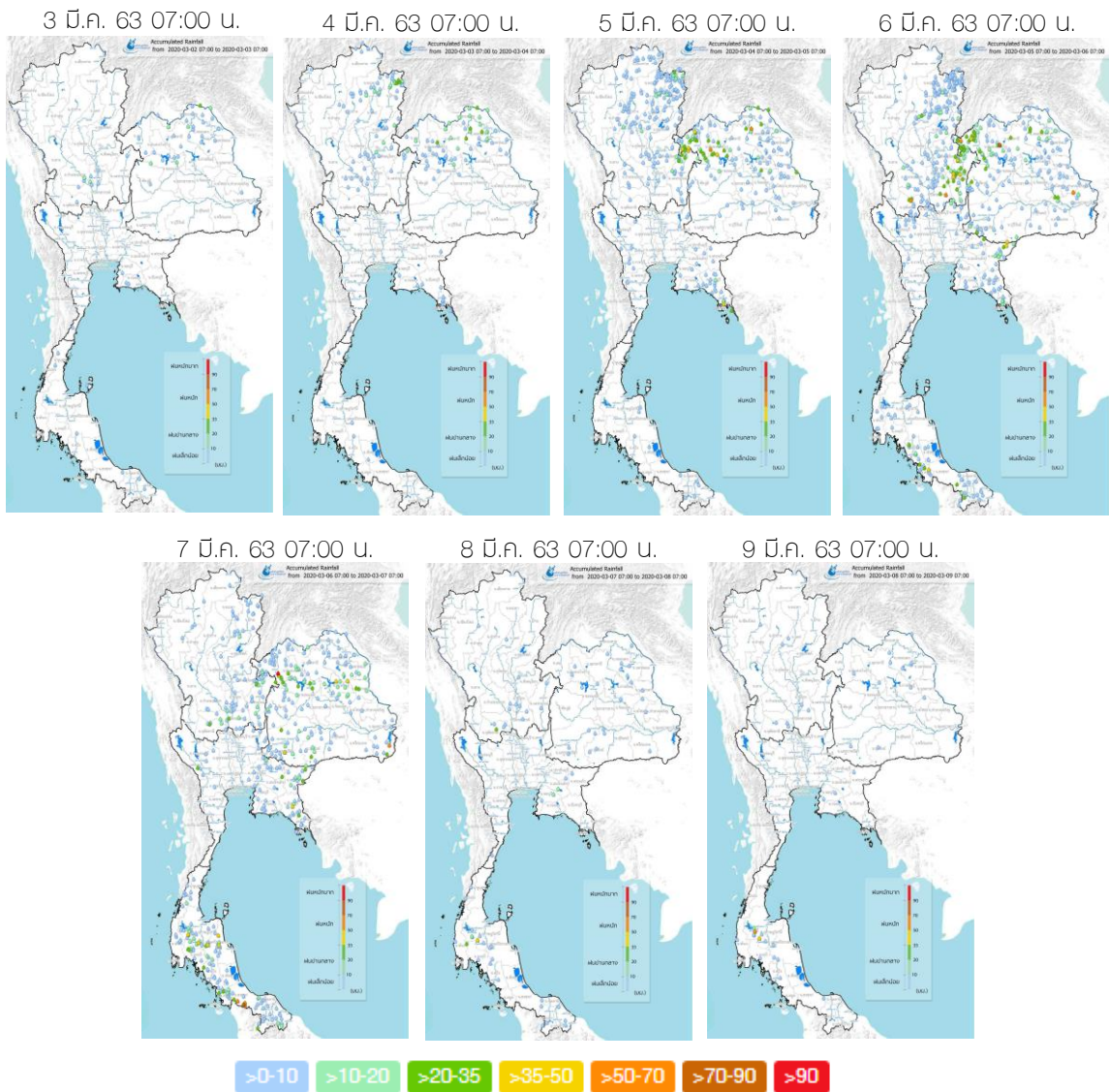
9 มี.ค. 63



ที่มา:กรมอุตุนิยมวิทยาและกรมฝนหลวงการบินและการเกษตร  
ข้อมูลเพิ่มเติม : <http://www.thaiwater.net/v3/hydro>

# ปริมาณฝนรายวันจากสถานีตรวจอากาศ

สปีดาร์นี้บริเวณภาคเหนือมีฝนตกเล็กน้อยถึงปานกลางในช่วงวันที่ 4-7 มี.ค. 63 ภาคตะวันออกเฉียงเหนือมีฝนตกเล็กน้อยถึงปานกลางตั้งแต่ช่วงต้นสปีดาร์ถึงกลางสปีดาร์หลังจากนั้นปริมาณฝนลดลงในช่วงปลายสปีดาร์ ภาคกลางมีฝนตกเล็กน้อยในวันที่ 7 มี.ค. 63 ภาคตะวันออกมีฝนตกเล็กน้อยถึงปานกลางในช่วงวันที่ 5-8 มี.ค. 63 ส่วนภาคใต้มีฝนตกเล็กน้อยถึงปานกลางกระจายตัวในบางพื้นที่เกือบทั้งสปีดาร์และมีฝนตกปานกลางถึงตกหนักในวันที่ 7 มี.ค. 63 โดยมีฝนตกหนักบริเวณจังหวัดเลย เพชรบูรณ์ หนองบัวลำภู สกลนคร ตราด อุทัยธานี นครสวรรค์ สระแก้ว อำนาจเจริญ สตูล นครราชสีมา จันทบุรี กาฬสินธุ์ อุบลราชธานี สุราษฎร์ธานี นครศรีธรรมราช และสงขลา



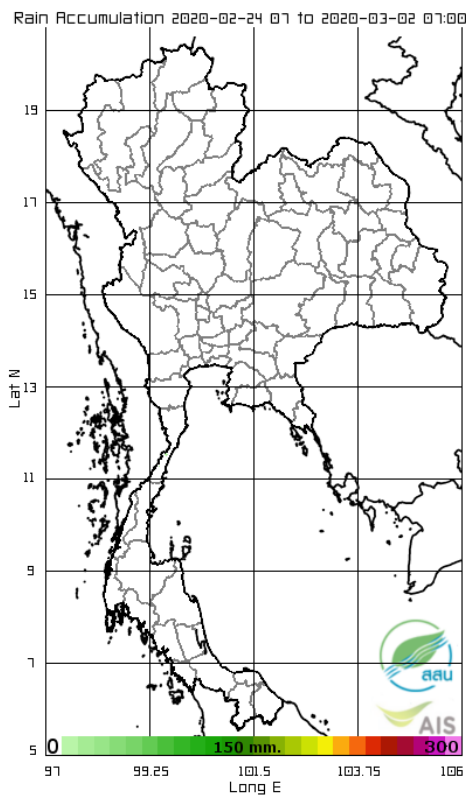
ที่มา: คลังข้อมูลน้ำและภูมิอากาศแห่งชาติ

ข้อมูลเพิ่มเติม: <http://www.nhc.in.th/product/latest/img/rain24.jpg>

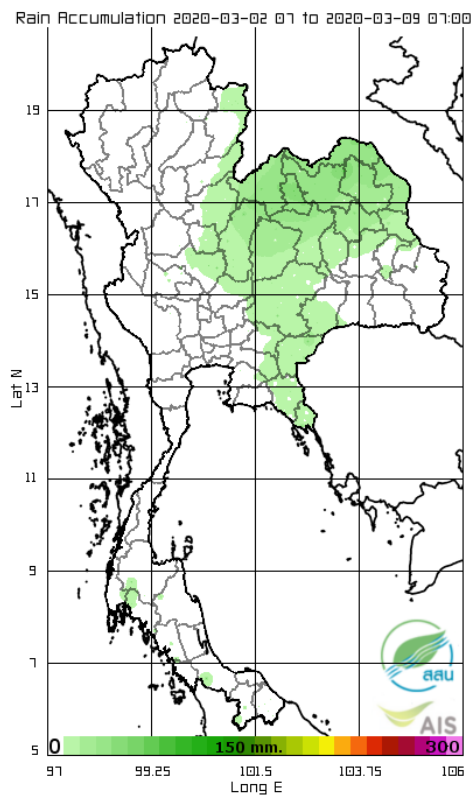
# ปริมาณฝนทั้งสปีดาร์

สปีดาร์นี้พื้นที่ส่วนใหญ่ของประเทศไทยตอนบนมีฝนตกเพิ่มมากขึ้น โดยเฉพาะบริเวณภาคตะวันออกเฉียงเหนือและภาคใต้ ส่วนภาคใต้มีฝนตกเพิ่มขึ้นบางพื้นที่ของภาคใต้ตอนล่าง ทั้งนี้ ปริมาณฝนสะสม 7 วัน ที่วัดได้จากระบบโทรมาตรของสถานีสารสนเทศทรัพยากรน้ำสูงสุด 3 อันดับแรก ได้แก่ จังหวัดสกลนคร 118 มิลลิเมตร จังหวัดเพชรบูรณ์ 84 มิลลิเมตร และจังหวัดหนองบัวลำภู 78 มิลลิเมตร

สปีดาร์ที่แล้ว



สปีดาร์นี้



ที่มา: สถานีสารสนเทศทรัพยากรน้ำและการเกษตร (องค์การมหาชน)

ข้อมูลเพิ่มเติม: [http://www.thaiwater.net/DATA/site/content/fs\\_show\\_top7.html?type=rain\\_acc&sort\\_type=max](http://www.thaiwater.net/DATA/site/content/fs_show_top7.html?type=rain_acc&sort_type=max)



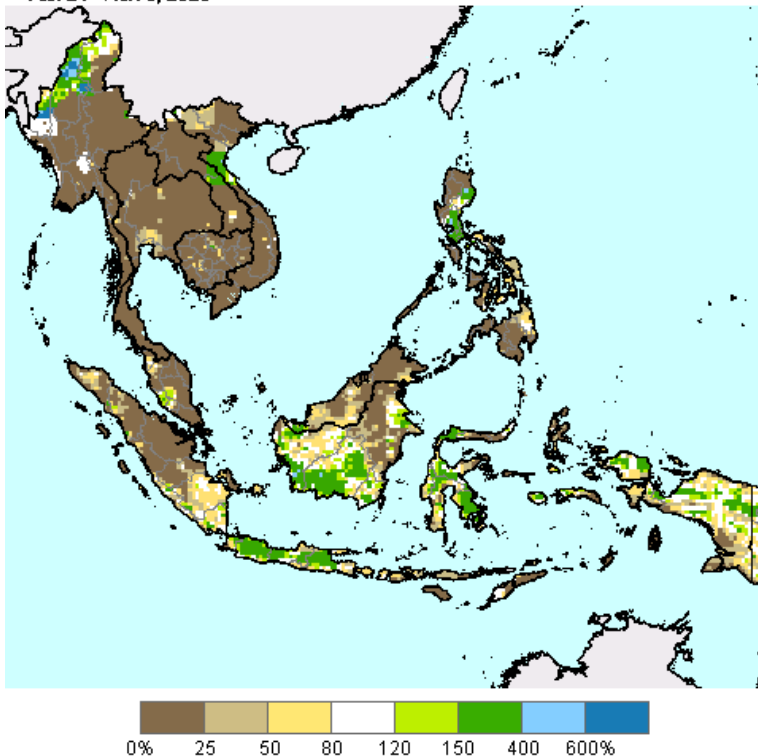
# สถานะฝนที่ผิดปกติ

(ในช่วงวันที่ 24 ก.พ.-1 มี.ค. 63)

- ภาคเหนือ พื้นที่ส่วนใหญ่มีปริมาณฝนต่ำกว่าเกณฑ์ปกติมากและมีปริมาณฝนต่ำกว่าเกณฑ์ปกติบางพื้นที่ของภาคเหนือตอนล่าง
- ภาคตะวันออกเฉียงเหนือ มีปริมาณฝนต่ำกว่าเกณฑ์ปกติมาก
- ภาคกลาง พื้นที่ส่วนใหญ่มีปริมาณฝนต่ำกว่าเกณฑ์ปกติมากและมีปริมาณฝนต่ำกว่าเกณฑ์ปกติบริเวณภาคกลางตอนล่าง
- ภาคตะวันออก มีปริมาณฝนต่ำกว่าเกณฑ์ปกติมาก
- ภาคใต้ มีปริมาณฝนต่ำกว่าเกณฑ์ปกติ
- กรุงเทพฯและปริมณฑล มีปริมาณฝนต่ำกว่าเกณฑ์ปกติ

Percent of Normal Precipitation (USAF 557th WW)

Feb. 24 - Mar. 1, 2020



- >600 สูงกว่าเกณฑ์ปกติมาก
- 400-600 สูงกว่าเกณฑ์ปกติ
- 150-400 สูงกว่าเกณฑ์ปกติเล็กน้อย
- 80-150 ใกล้เคียงเกณฑ์ปกติ
- 50-80 ต่ำกว่าเกณฑ์ปกติ
- <=50 ต่ำกว่าเกณฑ์ปกติมาก

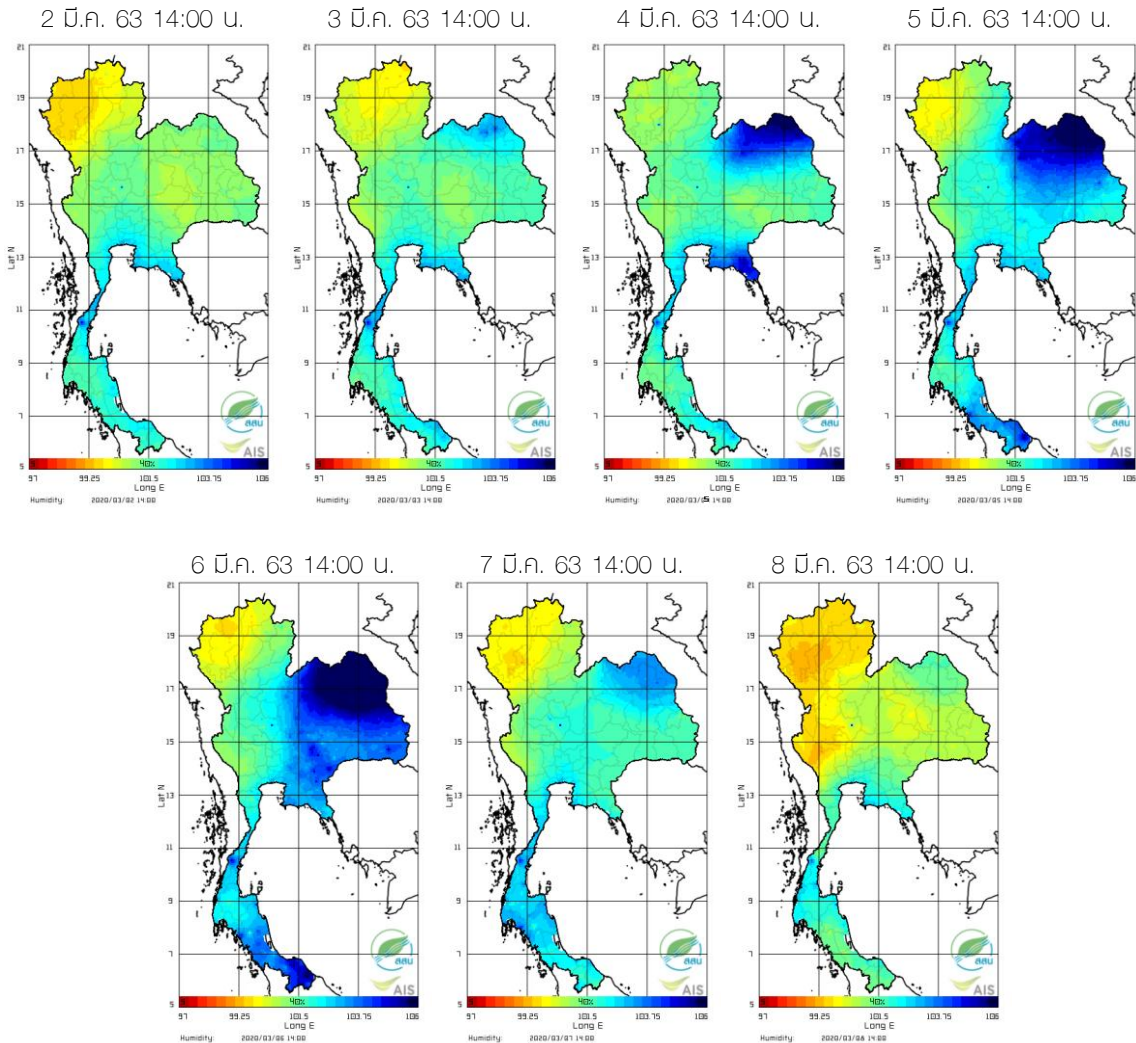
USDA Foreign Agricultural Service  
Global Market Analysis  
International Production Assessment Division

Source: United States Air Force  
557th Weather Wing  
<http://www.557weatherwing.af.mil/>

ที่มา: <https://ipad.fas.usda.gov/cropexplorer/imageview.aspx?regionid=seasia>

# ความชื้นในอากาศ

แผนภาพแสดงการกระจายตัวของความชื้นในอากาศของประเทศไทยสะสมช่วงเวลา 14.00 น. ระหว่างวันที่ 2-8 มี.ค. 63 พบว่าภาคเหนือมีความชื้นในอากาศต่ำเกือบถึงสปีดาร์กับมีความชื้นเพิ่มขึ้นเล็กน้อยในวันที่ 4 มี.ค. 63 ภาคตะวันออกเฉียงเหนือช่วงต้นสปีดาร์มีความชื้นในอากาศค่อนข้างต่ำ ต่อมาในช่วงกลางสปีดาร์มีความชื้นเพิ่มมากขึ้น โดยเฉพาะบริเวณตอนบนของภาค เนื่องจากมีฝนตกปานกลางถึงตกหนักในบริเวณดังกล่าว หลังจากนั้นปริมาณฝนลดลงทำให้ความชื้นในอากาศค่อยๆ ลดลงจนถึงปลายสปีดาร์ ภาคกลางมีความชื้นในอากาศค่อนข้างสูงยกเว้นวันสุดท้ายของสปีดาร์ที่มีความชื้นลดลง ภาคตะวันออกมีความชื้นค่อนข้างสูงเกือบถึงสปีดาร์ และมีความชื้นสูงในช่วงวันที่ 4 และ 6 มี.ค. 63 ภาคใต้มีความชื้นในอากาศค่อนข้างสูงเกือบถึงสปีดาร์และมีความชื้นสูงบริเวณภาคใต้ตอนล่างช่วงวันที่ 5-6 มี.ค. 63



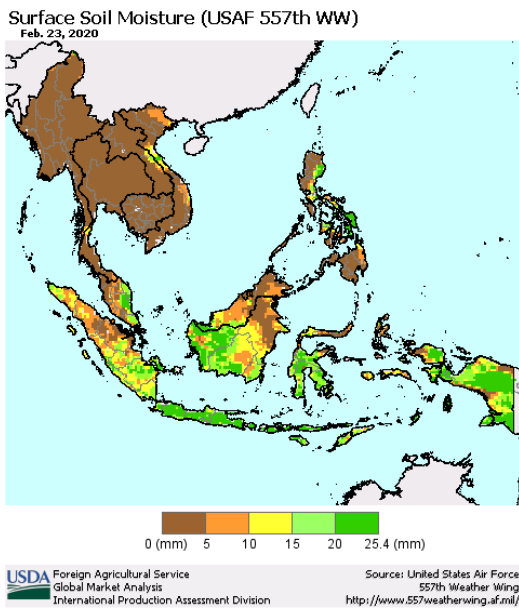
ที่มา: สถาบันสารสนเทศทรัพยากรน้ำและการเกษตร (องค์การมหาชน)

ข้อมูลเพิ่มเติม: [http://www.thaiwater.net/DATA/REPORT/php/radar/show\\_templmg.php](http://www.thaiwater.net/DATA/REPORT/php/radar/show_templmg.php)

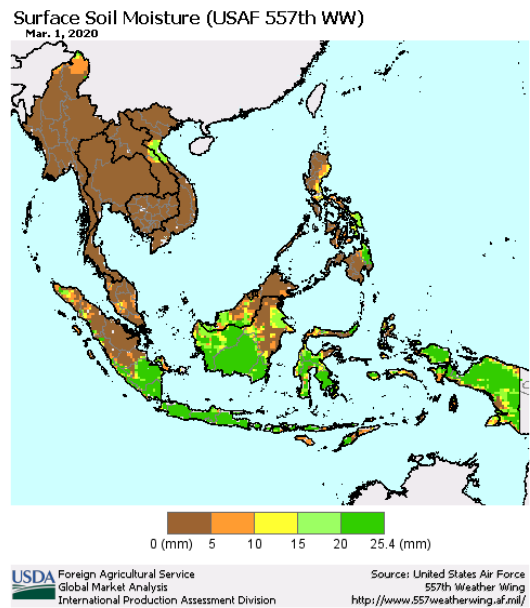
# ความชื้นผิวดิน

วันที่ 1 มี.ค. 63 ประเทศไทยมีความชื้นผิวดินต่ำคล้ายกับเมื่อวันที่ 23 ก.พ. 63 ยกเว้นภาคใต้บริเวณจังหวัดประจวบคีรีขันธ์และชุมพรที่มีความชื้นผิวดินลดลงเล็กน้อย

วันที่ 23 ก.พ. 2563



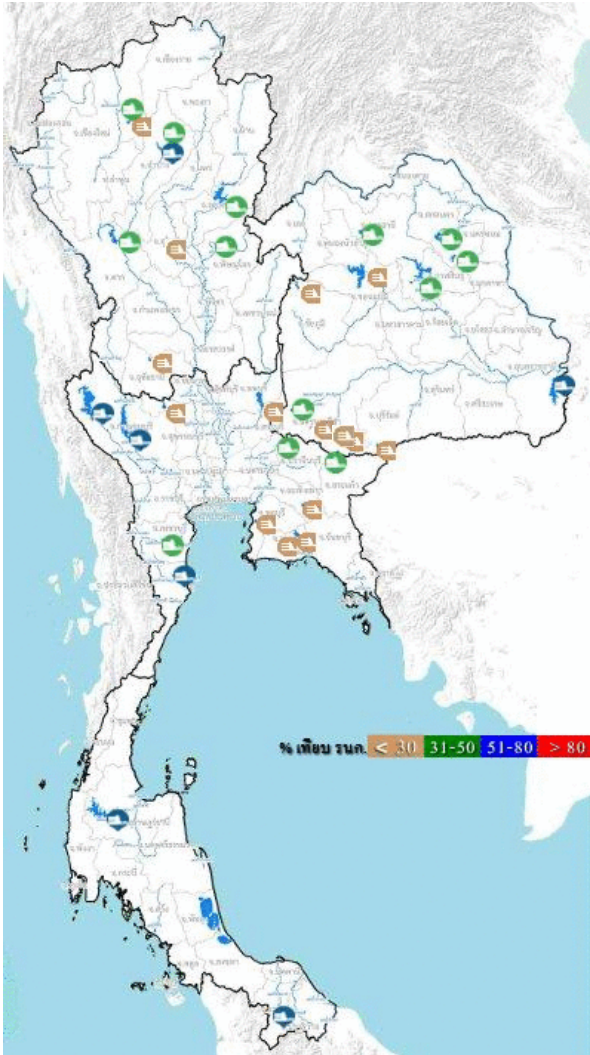
วันที่ 1 มี.ค. 2563



ที่มา: USDA (United States Department of Agriculture)

ที่มา: <https://ipad.fas.usda.gov/cropeplorer/imageview.aspx?regionid=seasia>

# สถานการณ์น้ำในเขื่อนขนาดใหญ่ทั่วประเทศ



ปัจจุบันเขื่อนขนาดใหญ่ทั้ง 35 แห่งทั่วประเทศ มีปริมาณน้ำกักเก็บรวมกัน 38,505 ล้านลูกบาศก์เมตร คิดเป็น 54% ของความจุ สถานการณ์อยู่ในเกณฑ์น้ำปานกลาง โดยเป็นปริมาณน้ำใช้การได้จริง 15,147 ล้านลูกบาศก์เมตร ซึ่งมีเขื่อนที่มีปริมาณน้ำกักเก็บอยู่ในเกณฑ์น้ำน้อยวิกฤตทั้งหมด 15 เขื่อน ได้แก่ เขื่อนแม่กวง (26%) เขื่อนแม่มอก (27%) เขื่อนลำพระเพลิง (10%) เขื่อนอุบลรัตน์ (16%) เขื่อนจุฬาภรณ์ (24%) เขื่อนลำนางรอน (16%) เขื่อนมูลบน (25%) เขื่อนลำเซ (23%) เขื่อนป่าสักชลสิทธิ์ (17%) เขื่อนกระเสียว (19%) เขื่อนทับเสลา (21%) เขื่อนบางพระ (26%) เขื่อนหนองปลาไหล (18%) เขื่อนคลองสียัด (16%) และเขื่อนประแสร์ (25%)

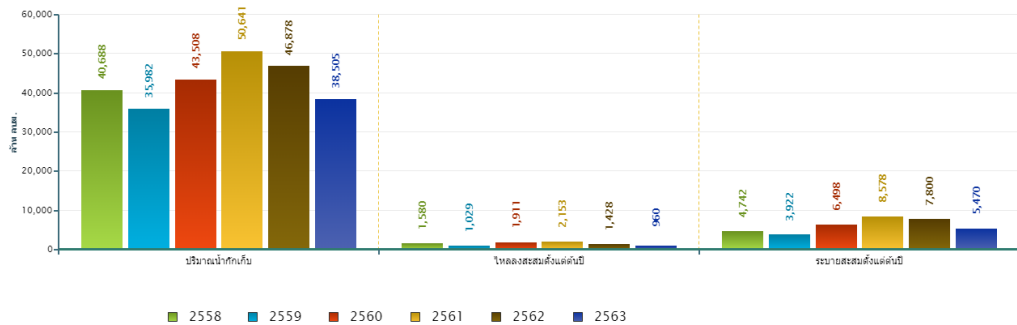
ที่มา: คลังข้อมูลน้ำและภูมิอากาศแห่งชาติ

ข้อมูลเพิ่มเติม : <http://watersituation.thaiwater.net/v1/public/report/dam>

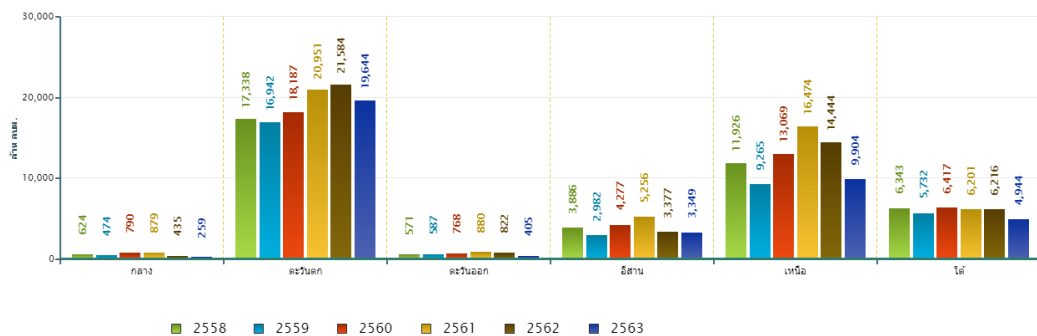
# สถานการณ์น้ำในเขื่อนขนาดใหญ่ทั่วประเทศ

วันที่ 9 มี.ค. 63 ปริมาณน้ำกักเก็บในเขื่อนขนาดใหญ่ทั้ง 35 แห่งทั่วประเทศ มีอยู่ 38,505 ล้านลูกบาศก์เมตร ทั้งนี้หากเปรียบเทียบข้อมูลรายภาคจะพบว่าปริมาณน้ำกักเก็บของปี 2563 ภาคกลาง ภาคตะวันออก และภาคใต้มีปริมาณน้ำกักเก็บน้อยที่สุด ภาคตะวันออกเฉียงเหนือและภาคเหนือมีปริมาณน้ำกักเก็บน้อยสุดเป็นอันดับที่ 2 รองจากปี 2559 และภาคตะวันตกมีปริมาณน้ำกักเก็บมากที่สุดเป็นอันดับที่ 3 รองจากปี 2562 และปี 2561 สำหรับปริมาณน้ำไหลลงอ่างฯ ละสมตั้งแต่ต้นปี มีปริมาณ 960 ล้านลูกบาศก์เมตร ซึ่งเป็นปริมาณน้ำไหลลงอ่างฯ ละสมที่น้อยที่สุดเมื่อเปรียบเทียบกับตั้งแต่ปี 2558 และปริมาณน้ำระบายสะสมตั้งแต่ต้นปีมีปริมาณ 5,470 ล้านลูกบาศก์เมตร ซึ่งเป็นปริมาณน้ำระบายสะสมที่น้อยเป็นอันดับที่ 3 รองจากปี 2559 และ 2558 ตามลำดับ

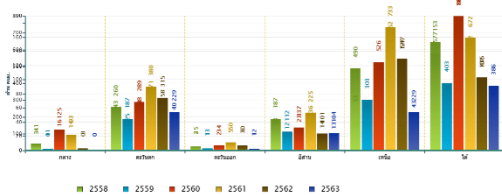
สถานการณ์น้ำในอ่างเก็บน้ำขนาดใหญ่ วันที่ 9 มีนาคม



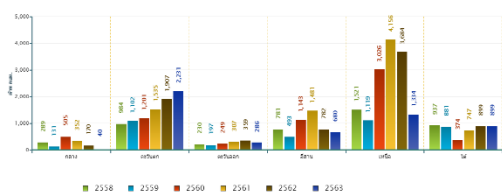
ปริมาณเก็บกักรายภาค วันที่ 9 มีนาคม



ปริมาณน้ำในอ่างฯ ละสมตั้งแต่ต้นปีรายภาค วันที่ 9 มีนาคม



ปริมาณน้ำระบายสะสมตั้งแต่ต้นปีรายภาค วันที่ 9 มีนาคม

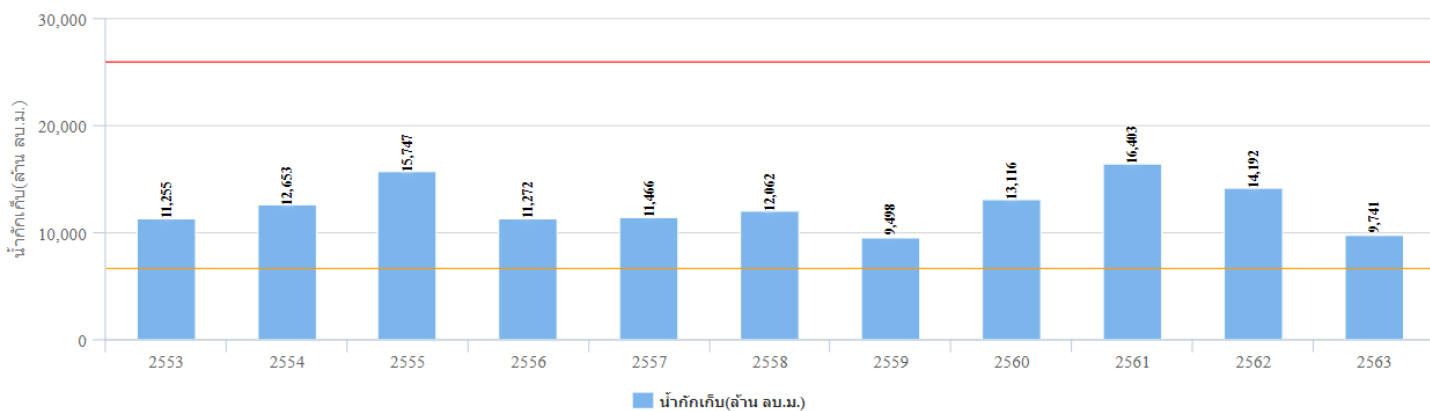


ที่มา : คลังข้อมูลน้ำและภูมิอากาศแห่งชาติ

## สถานการณ์น้ำในเขื่อนพื้นที่ลุ่มน้ำเจ้าพระยา

วันที่ 9 มี.ค. 63 เขื่อนขนาดใหญ่ทั้ง 4 เขื่อนหลักในลุ่มน้ำเจ้าพระยา มีปริมาณน้ำกักเก็บรวมกัน 9,741 ล้านลูกบาศก์เมตร โดยมีปริมาณน้ำกักเก็บน้อยกว่าปี 2553 ที่เกิดภัยแล้งรุนแรงในพื้นที่ลุ่มน้ำเจ้าพระยาอยู่ 1,415 ล้านลูกบาศก์เมตร โดยเป็นปริมาณน้ำใช้การเพียง 3,045 ล้าน ลูกบาศก์เมตร ทั้งนี้แผนการใช้น้ำสำหรับอุปโภค-บริโภค และรักษาระบบนิเวศตั้งแต่วันที่ 1 พ.ย. 2562 - 30 เม.ย. 2563 อยู่ที่ 3,500 ล้านลูกบาศก์เมตร โดยตั้งแต่วันที่ 1 พ.ย. 2562 ถึงปัจจุบัน ระบายน้ำไปแล้วรวม 2,612 ล้านลูกบาศก์เมตร

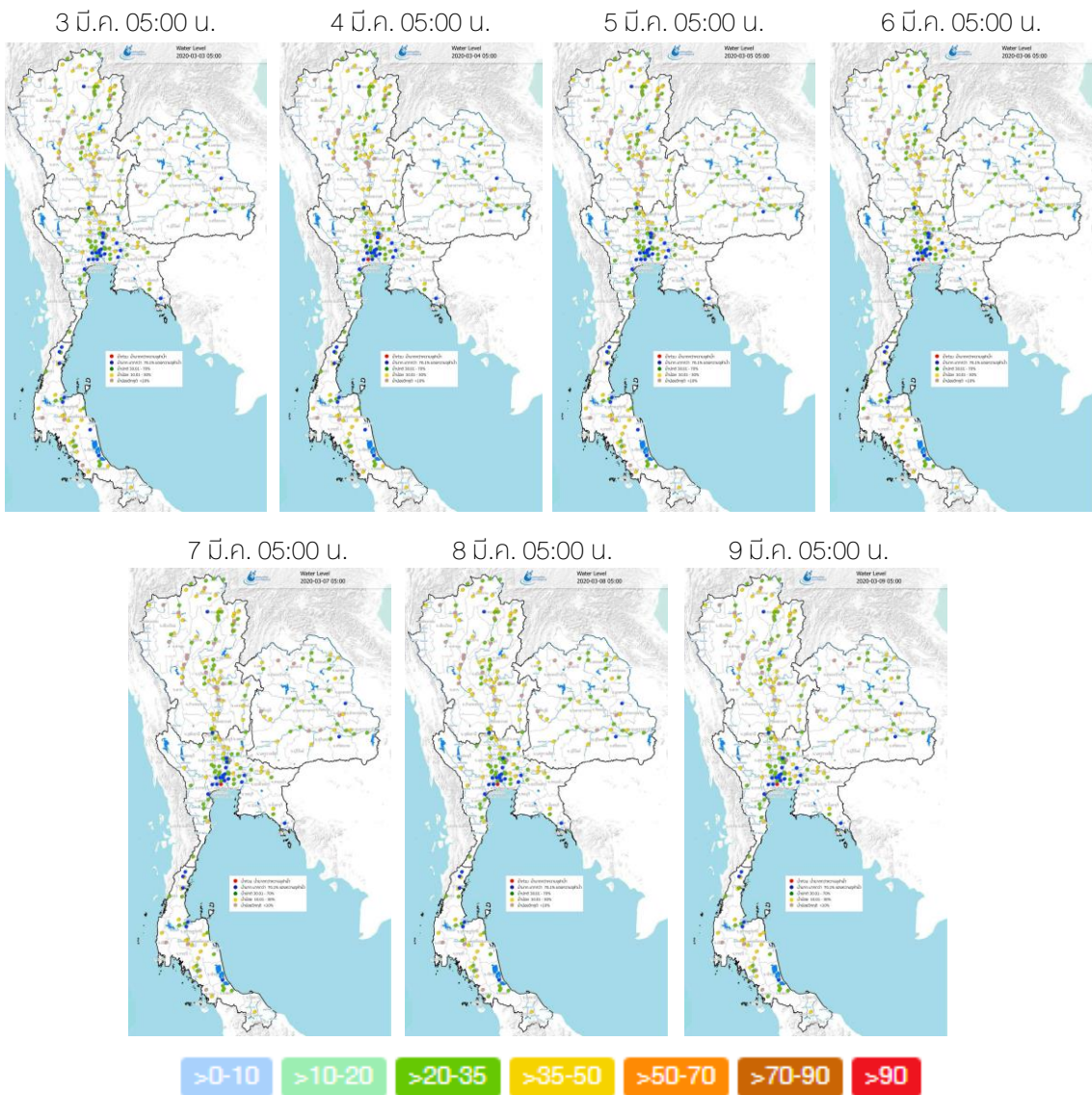
**ปริมาณน้ำกักเก็บ**  
เขื่อนภูมิพล เขื่อนสิริกิติ์ เขื่อนป่าสักฯ เขื่อนแควน้อย  
วันที่ 9 เดือน มี.ค.



ที่มา : คลังข้อมูลน้ำและภูมิอากาศแห่งชาติ

# ระดับน้ำในแม่น้ำสายหลัก

จากการตรวจวัดข้อมูลระดับน้ำในแม่น้ำสายหลักในหนึ่งสัปดาห์ที่ผ่านมา พบว่า ระดับน้ำในแม่น้ำสายหลักในภาคเหนือมีระดับน้ำน้อยถึงน้ำน้อยวิกฤต ภาคตะวันออกเฉียงเหนือมีระดับน้ำน้อยโดยเฉพาะต้นน้ำของแม่น้ำชี ภาคตะวันออกและภาคกลางมีระดับน้ำปานกลางถึงน้ำมาก และมีน้ำล้นตลิ่งต่ำบริเวณปากแม่น้ำในช่วงน้ำทะเลหนุนสูงบริเวณคลองมหาชัย วัดพันทึงท้ายนรสิงห์ อ.เมืองสมุทรสาคร จ.สมุทรสาคร ส่วนภาคใต้มีระดับน้ำปานกลางถึงน้ำน้อย



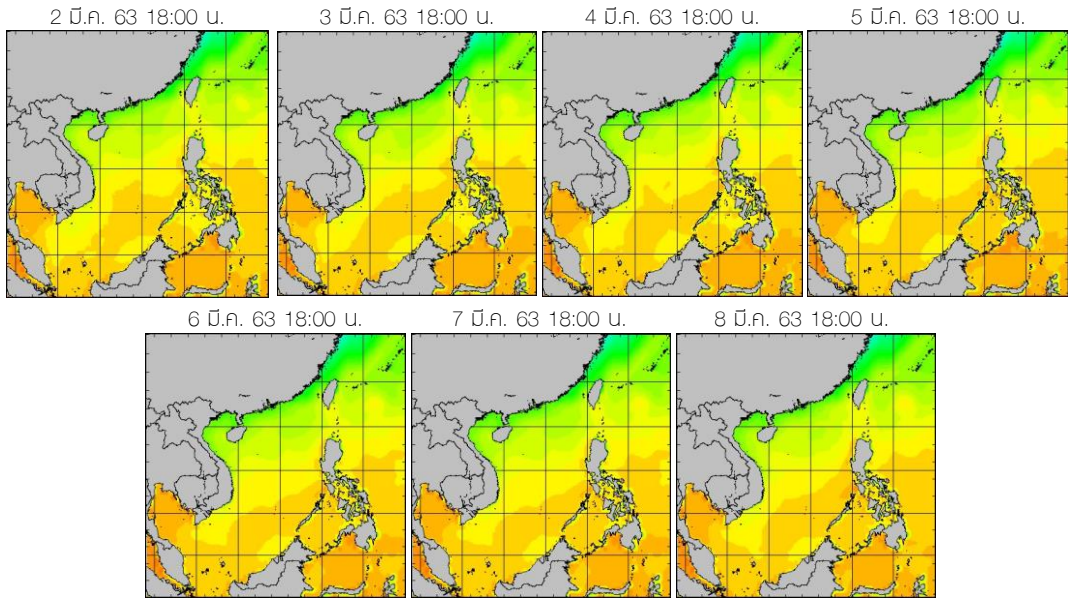
ที่มา: คลังข้อมูลน้ำและภูมิอากาศแห่งชาติ

ข้อมูลเพิ่มเติม: [http://www.nhc.in.th/product/history/map/water\\_level](http://www.nhc.in.th/product/history/map/water_level)

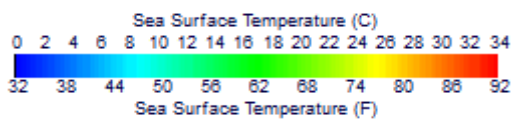
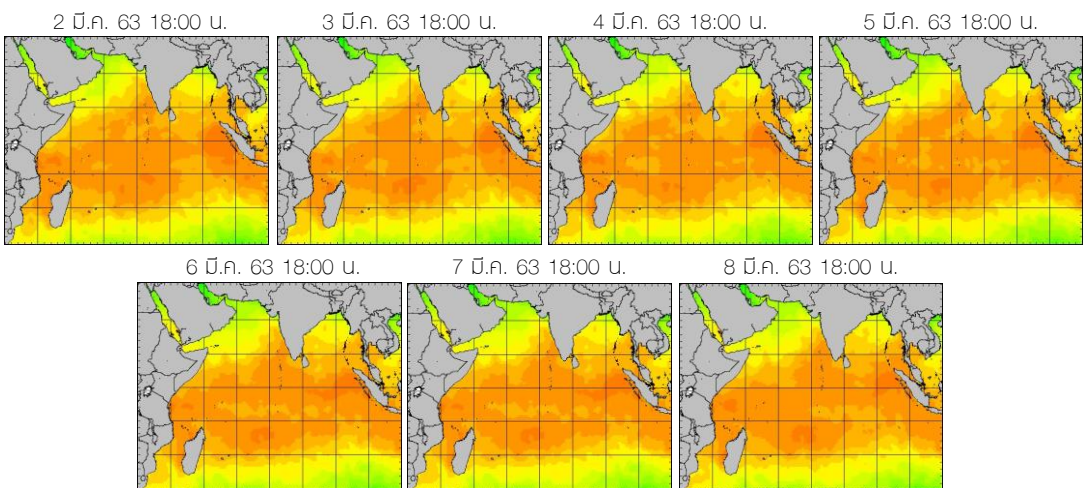
# อุณหภูมิผิวน้ำทะเล

สปีดาร์นี้ทะเลฝั่งอ่าวไทยและทะเลฝั่งอันดามันมีอุณหภูมิประมาณ 26-28 องศาเซลเซียส ตลอดทั้งสปีดาร์

## ฝั่งอ่าวไทย



## ฝั่งอันดามัน



ที่มา: Oceanweather, Inc.

ข้อมูลเพิ่มเติม: [https://www.thaiwater.net/DATA/REPORT/php/show\\_sst.php](https://www.thaiwater.net/DATA/REPORT/php/show_sst.php)

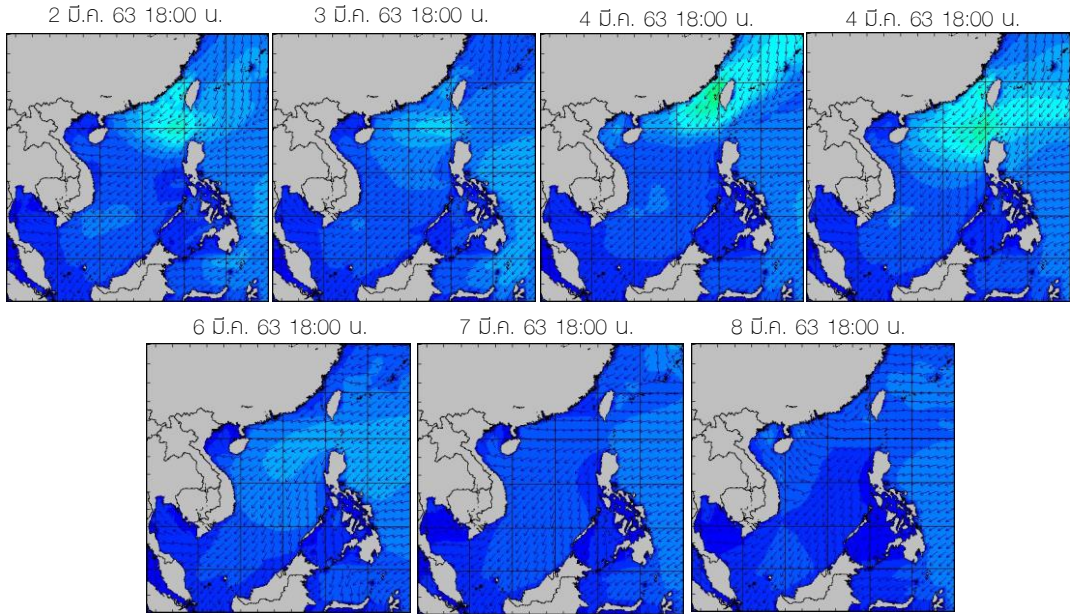
[https://www.thaiwater.net/DATA/REPORT/php/show\\_amdsst.php](https://www.thaiwater.net/DATA/REPORT/php/show_amdsst.php)



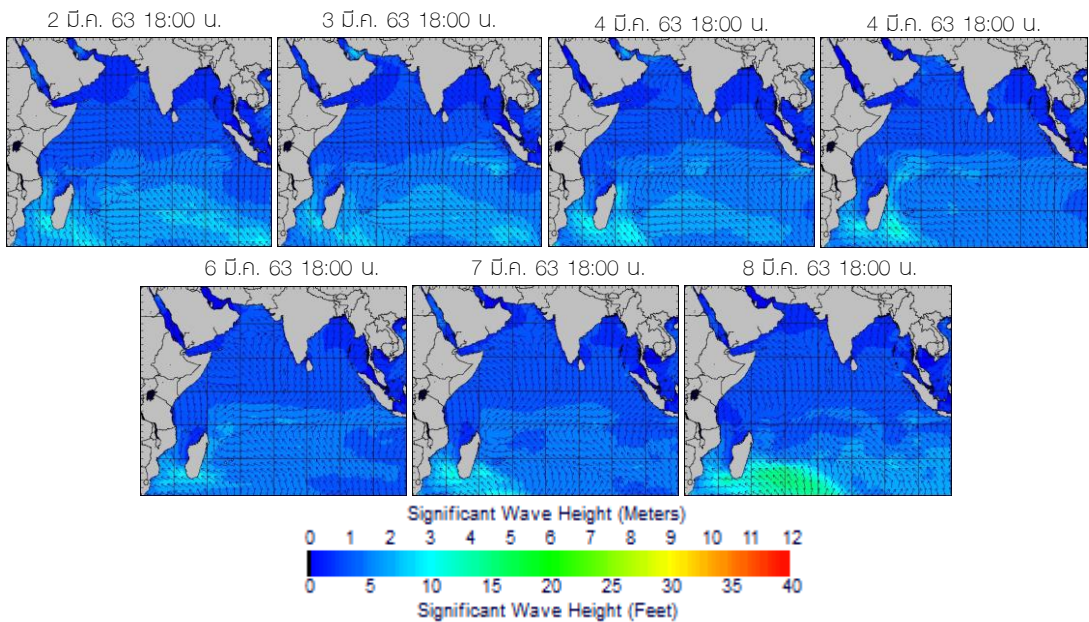
# ความสูงและทิศทางคลื่นทะเล

สปีดาร์นี้ทั้งทะเลอ่าวไทยและทะเลอันดามันมีคลื่นสูงประมาณ 1 เมตร ตลอดทั้งสปีดาร์

## ฝั่งอ่าวไทย



## ฝั่งอันดามัน



ที่มา: Oceanweather, Inc.

ข้อมูลเพิ่มเติม: [http://www.thaiwater.net/DATA/REPORT/php/show\\_wave.php?zone=Ind](http://www.thaiwater.net/DATA/REPORT/php/show_wave.php?zone=Ind)  
[http://www.thaiwater.net/DATA/REPORT/php/show\\_wave.php?zone=scs](http://www.thaiwater.net/DATA/REPORT/php/show_wave.php?zone=scs)

# น้ำเค็มรุก

จากการตรวจวัดค่าความเค็มในแม่น้ำสายหลัก พบว่า บริเวณแม่น้ำเจ้าพระยา ณ สถานีสำแล พบสถานการณ์ความเค็มเกินเกณฑ์มาตรฐานน้ำดิบเพื่อผลิตน้ำประปา (0.50 กรัม/ลิตร) เป็นระยะๆ ในช่วงวันที่ 4-6 ก.พ. 63 โดยค่าความเค็มสูงสุดที่วัดได้ 0.59 กรัม/ลิตร ในวันที่ 4 มี.ค. 63 เวลา 13:59 น. และบริเวณแม่น้ำแม่กลอง ณ สถานีอัมพวา ตรวจพบสถานการณ์น้ำเค็มเกินเกณฑ์มาตรฐานน้ำใช้เพื่อการเกษตร (2.00 กรัม/ ลิตร) ในช่วงวันที่ 6 และ 8 มี.ค. 63 ส่วนบริเวณแม่น้ำท่าจีน ณ สถานีกระทุ่มแบน และแม่น้ำบางปะกง ณ สถานีบางแตน อยู่ในเกณฑ์ปกติ

## แม่น้ำเจ้าพระยา ณ สถานีสำแล (เกินที่มาตรฐานน้ำดิบเพื่อผลิตน้ำประปา 0.50 กรัม/ ลิตร)



## แม่น้ำท่าจีน ณ สถานีกระทุ่มแบน (อยู่ในเกณฑ์ปกติ)



## แม่น้ำบางปะกง ณ สถานีบางแตน (อยู่ในเกณฑ์ปกติ)



## แม่น้ำแม่กลอง ณ สถานีอัมพวา (เกินเกณฑ์มาตรฐานน้ำใช้เพื่อการเกษตร 2.00 กรัม/ ลิตร)



ที่มา: คลังข้อมูลน้ำและอากาศแห่งชาติ  
ข้อมูลเพิ่มเติม: <http://www.thaiwater.net/v3/salinity>

## แผน/ผลการเพาะปลูกพืชในช่วงฤดูแล้ง ปี 2562

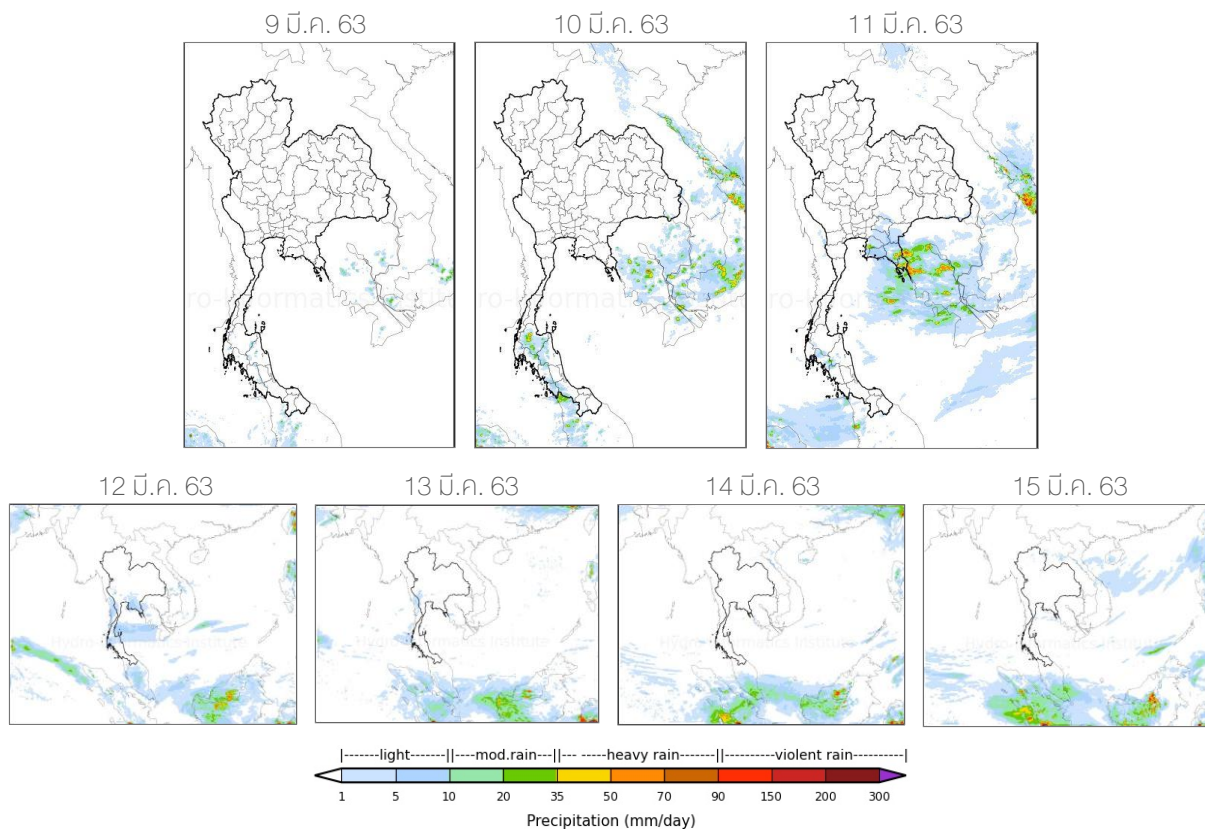
ปัจจุบันประเทศไทยมีการปลูกข้าวนาปรังและพืชไร่-พืชผักเกินจากแผนที่วางไว้ โดยมีการเพาะปลูกทั้งสิ้น 155.08% โดยบริเวณที่มีการเพาะปลูกเกินจากแผนที่วางไว้ ได้แก่ ภาคเหนือเกินจากแผน 32.88% ภาคตะวันออกเฉียงเหนือเกินจากแผน 9.88% และภาคตะวันออกเกินจากแผน 8.92% และเมื่อพิจารณาในรายละเอียด พบว่า มีการปลูกข้าวนาปรังไปแล้ว 169.13 % โดยภาคที่มีการเพาะปลูกเกินจากแผนที่วางไว้ ได้แก่ ภาคเหนือเกินจากแผน 54.47% ภาคตะวันออกเฉียงเหนือเกินจากแผน 14.26% และภาคตะวันออกเกินจากแผน 13.30% ส่วนการเพาะปลูกพืชไร่-พืชผักทั้งประเทศยังคงเป็นไปตามแผนที่วางไว้ โดยมีการเพาะปลูกไปแล้ว 92.82% แต่ภาคที่มีการเพาะปลูกเกินจากแผน ได้แก่ ภาคเหนือเกินจากแผน 6.01%

| ภาค                | ข้าวนาปรัง    |              |        |                  | พืชไร่-พืชผัก |              |        |                  | รวม           |              |        |                  |
|--------------------|---------------|--------------|--------|------------------|---------------|--------------|--------|------------------|---------------|--------------|--------|------------------|
|                    | แผน (ล้านไร่) | ผล (ล้านไร่) | %      | เที่ยว (ล้านไร่) | แผน (ล้านไร่) | ผล (ล้านไร่) | %      | เที่ยว (ล้านไร่) | แผน (ล้านไร่) | ผล (ล้านไร่) | %      | เที่ยว (ล้านไร่) |
| เหนือ              | 0.25          | 0.38         | 154.47 | 0.13             | 0.20          | 0.21         | 106.01 | 0.017            | 0.44          | 0.59         | 132.88 | 0.15             |
| ตะวันออกเฉียงเหนือ | 0.59          | 0.67         | 113.30 |                  | 0.04          | 0.03         | 61.22  | 0.004            | 0.63          | 0.70         | 109.88 | 0.004            |
| กลาง               | 0.03          | 0.01         | 38.48  |                  | 0.002         | 0.0001       | 9.47   |                  | 0.03          | 0.01         | 36.92  |                  |
| ตะวันออก           | 0.20          | 0.23         | 114.26 | 0.13             | 0.03          | 0.02         | 74.84  | 0.001            | 0.23          | 0.25         | 108.92 | 0.14             |
| ตะวันตก            | 0.98          | 0.65         | 66.23  |                  | 0.22          | 0.17         | 74.90  | 0.003            | 1.20          | 0.82         | 67.82  | 0.003            |
| ใต้                | 0.26          | 0.01         | 5.46   | 0.01             | 0.03          | 0.004        | 16.58  |                  | 0.29          | 0.02         | 6.50   | 0.01             |
| ลุ่มน้ำเจ้าพระยา   | -             | 1.95         |        | 0.63             | -             | 0.05         |        | 0.016            | -             | 2.01         |        | 0.64             |
| ทั้งประเทศ         | 2.31          | 3.91         | 169.13 | 0.91             | 0.52          | 0.48         | 92.82  | 0.040            | 2.83          | 4.39         | 155.08 | 0.95             |

ที่มา: กรมชลประทาน ข้อมูล ณ วันที่ 4 มีนาคม 2563

## สถานการณ์ฝน 7 วันข้างหน้า

- **ช่วงวันที่ 9-11 มี.ค. 63** ประเทศไทยมีลมตะวันออกเฉียงใต้และลมใต้ที่พัดปกคลุมประเทศไทยตอนบน อ่อนกำลังลง ส่งผลให้ประเทศไทยตอนบนมีฝนลดลง ส่วนภาคใต้ลมตะวันออกเฉียงใต้ที่พัดปกคลุมทะเลอันดามันและภาคใต้อ่อนกำลังลง ส่งผลให้ภาคใต้มีฝนลดลงแต่ยังมีฝนตกในบางพื้นที่ จากนั้นบริเวณความกดอากาศสูงกำลังอ่อนแผ่ลงมาปกคลุมภาคตะวันออกเฉียงเหนือในวันที่ 10 มี.ค. 63 ทำให้ลมใต้และลมตะวันออกเฉียงใต้กลับมาพัดปกคลุมภาคตะวันออกเฉียงใต้และภาคกลางตอนล่าง ส่งผลให้บริเวณดังกล่าวจะมีฝนฟ้าคะนองและลมกระโชกแรง โดยจะมีฝนตกหนักบริเวณจังหวัดจันทบุรี และสุราษฎร์ธานี
- **ช่วงวันที่ 12-15 มี.ค. 63** บริเวณความกดอากาศสูงแผ่ลงมาปกคลุมประเทศไทยตอนบน ทำให้ลมใต้และลมตะวันออกเฉียงใต้พัดปกคลุมภาคตะวันออกเฉียงใต้และภาคกลาง ส่งผลให้ประเทศไทยตอนบนมีฝนฟ้าคะนองเพิ่มมากขึ้น และลมตะวันออกเฉียงใต้ที่พัดปกคลุมภาคใต้มีกำลังแรงขึ้น ส่งผลให้ภาคใต้มีฝนเพิ่มขึ้น

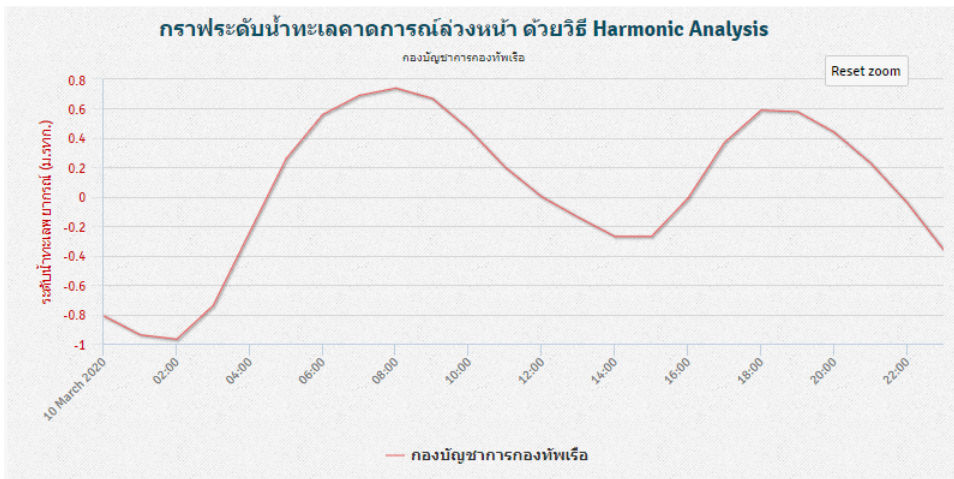


ที่มา: สถาบันสารสนเทศทรัพยากรน้ำ (องค์การมหาชน)  
ข้อมูลเพิ่มเติม: [http://live1.haii.or.th/wrf\\_image/index.php](http://live1.haii.or.th/wrf_image/index.php)

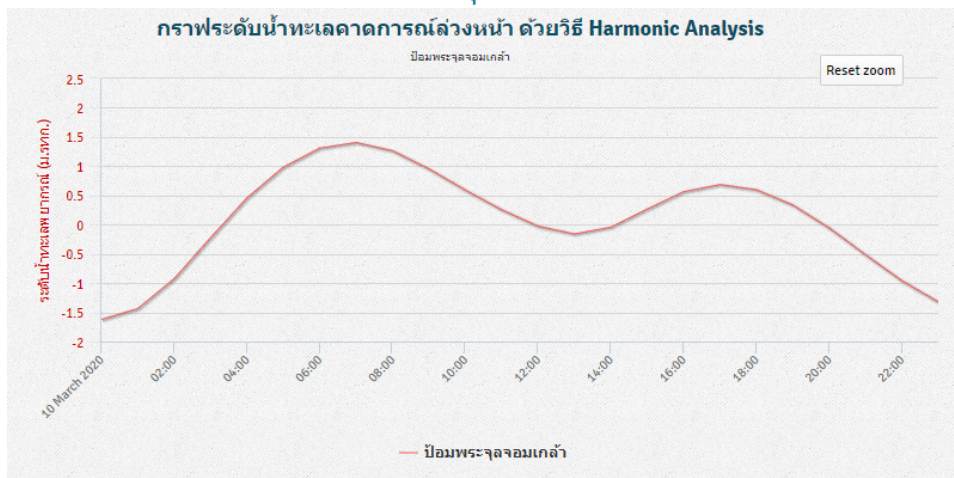
# คาดการณ์สภาวะระดับน้ำในแม่น้ำเจ้าพระยา

จากการคาดการณ์สถานการณ์น้ำขึ้น-น้ำลงบริเวณทะเลอ่าวไทย โดยสถาบันสารสนเทศทรัพยากรน้ำ (องค์การมหาชน) คาดว่าวันที่ 10 มี.ค. 63 บริเวณสถานีกองบัญชาการกองทัพเรือ น้ำลงต่ำสุด เวลา 02:00 น. ต่ำกว่าระดับน้ำทะเลปานกลาง 0.97 เมตร และน้ำขึ้นสูงสุดเวลา 08:00 น. สูงกว่าระดับน้ำทะเลปานกลาง 0.74 เมตร ส่วนบริเวณป้อมพระจุลจอมเกล้า น้ำลงต่ำสุด 00:00 น. ต่ำกว่าระดับน้ำทะเลปานกลาง 1.62 เมตร และน้ำขึ้นสูงสุดเวลา 07:00 น. สูงกว่าระดับน้ำทะเลปานกลาง 1.40 เมตร

## หน้ากองบัญชาการกองทัพเรือ



## ป้อมพระจุลจอมเกล้า

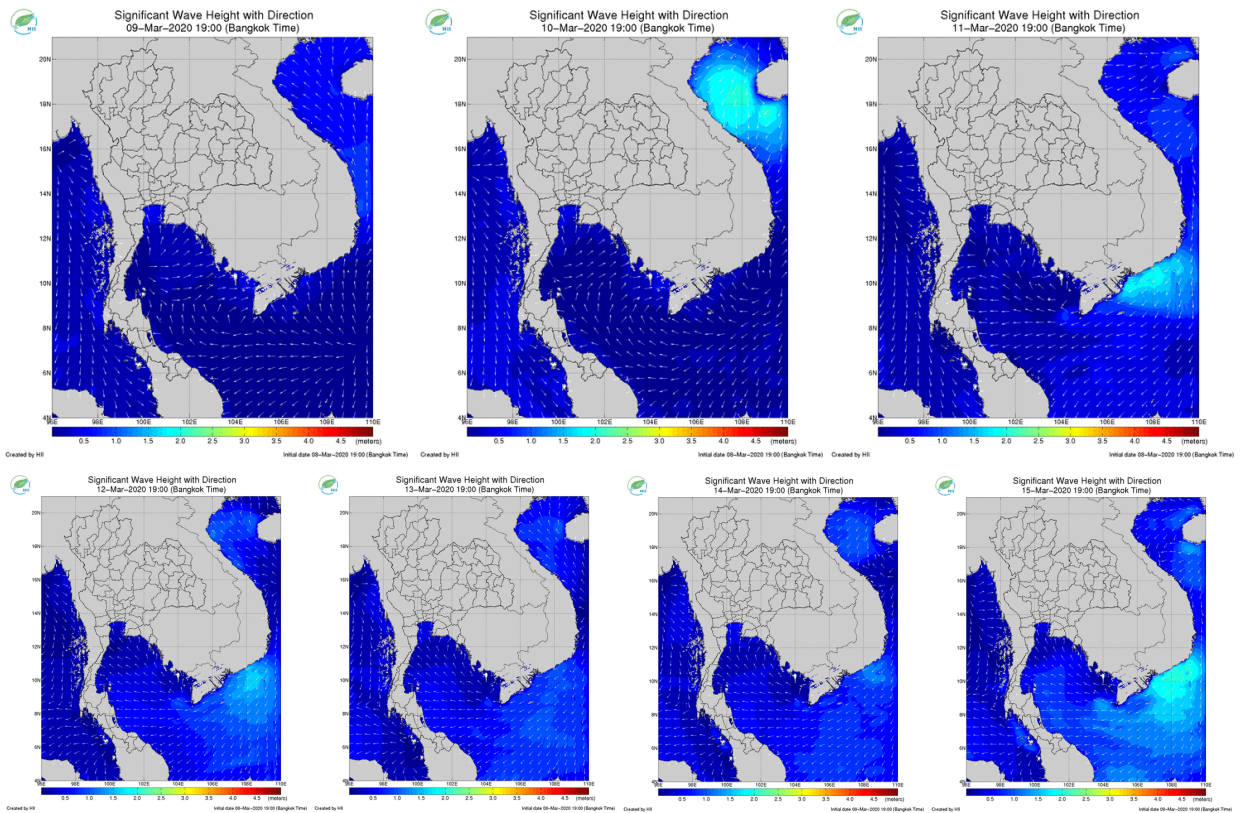


ที่มา:สถาบันสารสนเทศทรัพยากรน้ำ (องค์การมหาชน)

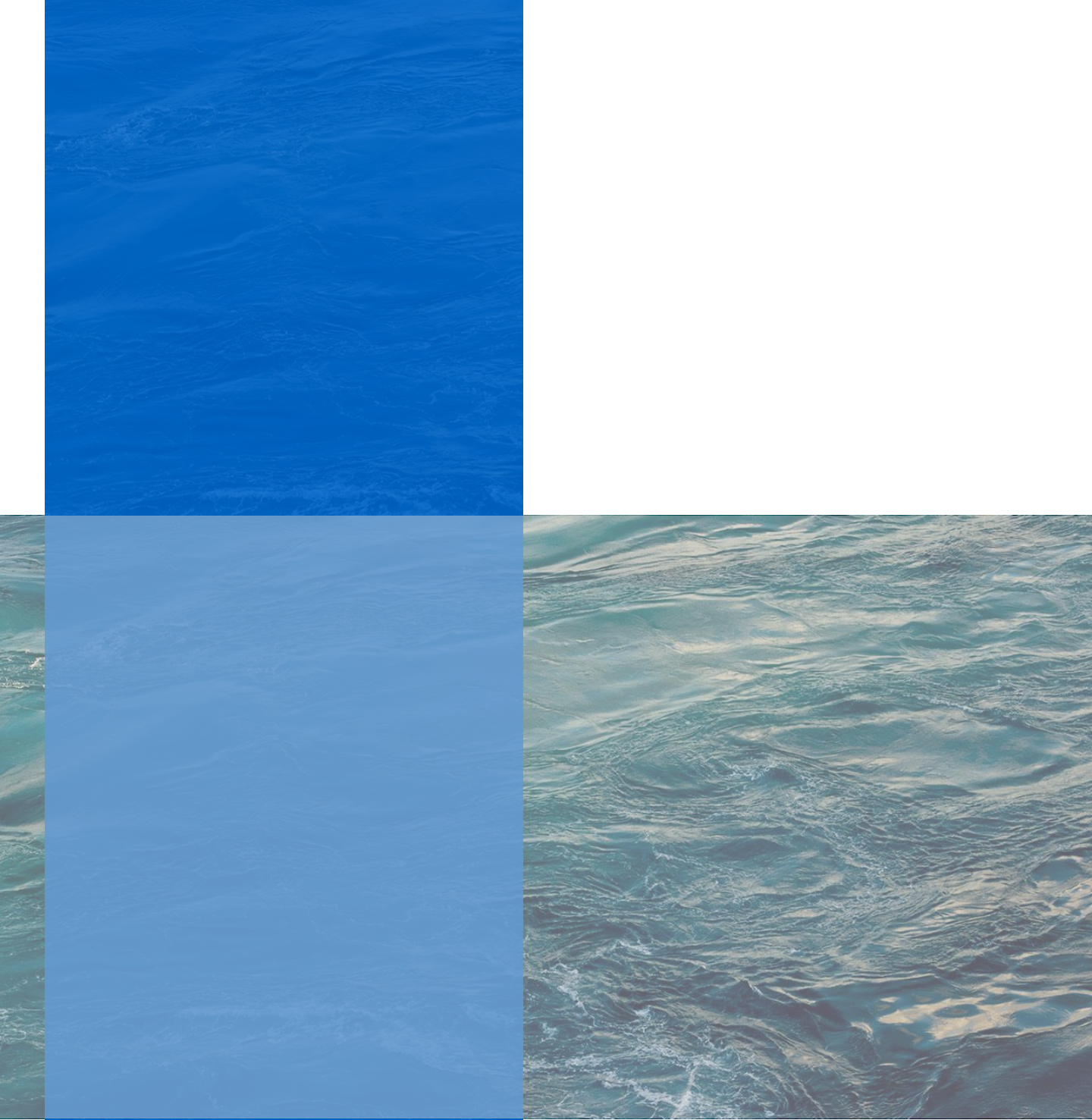
# คาดการณ์ความสูงและทิศทางคลื่นทะเล

คาดการณ์ความสูงคลื่นในช่วงวันที่ 9-11 มี.ค. 63 ลมตะวันออกเฉียงใต้ที่พัดปกคลุมภาคใต้มีกำลังอ่อน ทำให้คลื่นลมฝนทะเลอ่าวไทยและอันดามันมีคลื่นสูงประมาณ 1 เมตร หลังจากนั้นในช่วงวันที่ 12-15 มี.ค. 63 ลมตะวันออกเฉียงใต้มีกำลังแรงขึ้น ทำให้ทะเลอ่าวไทยตอนล่างมีคลื่นสูงประมาณ 1-1.5 เมตร ส่วนอ่าวไทยตอนบนและทะเลอันดามันมีคลื่นสูงประมาณ 1 เมตร

การคาดการณ์ความสูงและทิศทางคลื่นทะเล ระหว่างวันที่ 9-15 มี.ค. 63



ที่มา: สถาบันสารสนเทศทรัพยากรน้ำ (องค์การมหาชน)  
ข้อมูลเพิ่มเติม: <http://www.thaiwater.net/v3/wrf/swan>



**คลังข้อมูลน้ำและภูมิอากาศแห่งชาติ**  
National Hydroinformatics and Climate Data Center

โดย

สถาบันสารสนเทศทรัพยากรน้ำ (องค์การมหาชน)  
กระทรวงการอุดมศึกษา วิทยาศาสตร์ วิจัยและนวัตกรรม



รู้น้ำ รู้อากาศ รู้ภัยพิบัติ

[www.thaiwater.net](http://www.thaiwater.net)

ThaiWater mobile application