

รู้น้ำ รู้อากาศ รู้ทันภัยพิบัติ

www.thaiwater.net

ThaiWater mobile application



คลังข้อมูลน้ำและภูมิอากาศแห่งชาติ

National Hydroinformatics and Climate Data Center

รู้น้ำรู้อากาศ

รายสัปดาห์

ประจำวันที่ 2 มีนาคม 2563



จัดทำโดย

สถาบันสารสนเทศทรัพยากรน้ำ (องค์การมหาชน)

กระทรวงการอุดมศึกษา วิทยาศาสตร์ วิจัยและนวัตกรรม

สปีดาร์ที่ผ่านมา

สภาพอากาศ

4 ลักษณะ:กลุ่มเมฆจากภาพถ่ายดาวเทียม

5 แพนที่ความกดอากาศ

6 สถานการณ์ฝน

- เรดาร์ตรวจอากาศ
- สถานีตรวจอากาศ
- ปริมาณฝนทั้งสปีดาร์

9 สภาวะฝนที่ผิดปกติ

10 ความชื้นในอากาศ

สถานการณ์น้ำ

11 ความชื้นพื้นดิน

12 สถานการณ์น้ำในเขื่อน

- น้ำในเขื่อนขนาดใหญ่ทั้งประเทศ
- น้ำในเขื่อนพื้นที่ลุ่มน้ำเจ้าพระยา

15 ระดับน้ำในแม่น้ำสายหลัก

16 สถานการณ์น้ำทะเล

- อุณหภูมิพื้นผิวน้ำทะเล
- ความสูงและทิศทางคลื่นทะเล
- น้ำเค็มรุก

19 แพน/พล การเพาะปลูกพืชในช่วงฤดูแล้ง

คาดการณ์สปีดาร์หน้า

สภาพอากาศ

20 คาดการณ์ฝน 7 วันข้างหน้า

สถานการณ์น้ำ

21 คาดการณ์ระดับน้ำในแม่น้ำเจ้าพระยา

22 คาดการณ์ความสูงและทิศทางคลื่นทะเล

สรุปสถานการณ์ที่ผ่านมาและคาดการณ์สัปดาห์หน้า

สถานการณ์ปัจจุบัน

สภาพอากาศ : สัปดาห์นี้บริเวณความกดอากาศสูงอ่อนกำลังลง ประกอบมีหย่อมความกดอากาศต่ำเคลื่อนเข้ามาปกคลุมบริเวณตอนกลางของประเทศไทยในช่วงกลางสัปดาห์ ส่งผลให้ลมใต้พัดขึ้นมาปะทะกับลมตะวันออกเฉียงเหนือที่พัดปกคลุมบริเวณประเทศไทยตอนบนในช่วงครึ่งหลังของสัปดาห์ ส่งผลให้บริเวณภาคเหนือ ภาคตะวันออกเฉียงเหนือ ภาคกลาง และภาคตะวันออกมีฝนตกเล็กน้อยกระจายตัวตลอดทั้งสัปดาห์ ส่วนภาคใต้มีลมตะวันออกเฉียงใต้พัดปกคลุม ส่งผลให้มีฝนตกเล็กน้อยถึงปานกลางกระจายตัวในบางพื้นที่ตลอดทั้งสัปดาห์ ทั้งนี้ปริมาณฝนสะสม 7 วัน ที่วัดได้จากระบบโทรมาตรของสถาบันสารสนเทศทรัพยากรน้ำสูงสุด 3 อันดับแรก ได้แก่ จังหวัดตราด 22 มิลลิเมตร จังหวัดประจวบคีรีขันธ์ 21 มิลลิเมตร และจังหวัดลำปาง 9 มิลลิเมตร

น้ำในเขื่อน : ปัจจุบันเขื่อนขนาดใหญ่ทั้ง 35 แห่งทั่วประเทศมีปริมาณน้ำกักเก็บรวมกัน 39,131 ล้านลูกบาศก์เมตร คิดเป็น 55% ของความจุ สถานการณ์อยู่ในเกณฑ์น้ำปานกลาง โดยเป็นปริมาณน้ำใช้การได้จริง 15,757 ล้านลูกบาศก์เมตร ซึ่งมีเขื่อนที่มีปริมาณน้ำกักเก็บอยู่ในเกณฑ์น้ำน้อยวิกฤตทั้งหมด 15 เขื่อน ได้แก่ เขื่อนแม่กวง (26%) เขื่อนแม่มอก (27%) เขื่อนลำพระเพลิง (10%) เขื่อนอุบลรัตน์ (17%) เขื่อนจุฬาภรณ์ (25%) เขื่อนลำบางรอง (16%) เขื่อนมูลบน (26%) เขื่อนลำห้วย (24%) เขื่อนป่าสักชลสิทธิ์ (18%) เขื่อนกระเสียว (19%) เขื่อนทับเสลา (22%) เขื่อนบางพระ (29%) เขื่อนหนองปลาไหล (18%) เขื่อนคลองสียัด (16%) และเขื่อนประแสร์ (26%)

น้ำในแม่น้ำลำคลอง : จากการตรวจวัดข้อมูลระดับน้ำในแม่น้ำสายหลักในหนึ่งสัปดาห์ที่ผ่านมา พบว่า ระดับน้ำในแม่น้ำสายหลักใน ภาคเหนือมีระดับน้ำน้อยถึงน้ำน้อยวิกฤต ภาคตะวันออกเฉียงเหนือมีระดับน้ำน้อยโดยเฉพาะต้นน้ำของแม่น้ำชี ภาคตะวันออกและภาคกลางมีระดับน้ำปานกลางถึงน้ำมาก และมีน้ำล้นตลิ่งต่ำบริเวณปากแม่น้ำในช่วงน้ำทะเลหนุนสูง ส่วนภาคใต้มีระดับน้ำปานกลางถึงน้ำน้อย

คาดการณ์

คาดการณ์ฝน : ช่วงวันที่ 2-4 มี.ค. 63 บริเวณความกดอากาศสูงกำลังปานกลางจะแผ่ลงมาปกคลุมภาคตะวันออกเฉียงเหนือ ส่วนลมใต้และลมตะวันออกเฉียงใต้พัดนำความชื้นเข้าสู่ประเทศไทยตอนบน ประกอบกับกระแสลมตะวันตกในระดับลมชั้นบน (ระดับ 5.5 กม.) พัดปกคลุมประเทศไทยตอนบน ทำให้ความชื้นถูกยกตัวขึ้นในแนวตั้ง ส่งผลให้ประเทศไทยตอนบนจะมีฝนฟ้าคะนองและลมกระโชกแรงเพิ่มมากขึ้น ส่วนภาคใต้จะมีฝนน้อย ต่อมาในช่วงวันที่ 5-8 มี.ค. 63 บริเวณความกดอากาศสูงกำลังปานกลางยังคงแผ่เป็นคลื่นลงมาจากทะเลจีนใต้ ส่วนลมใต้และลมตะวันออกเฉียงใต้ยังคงพัดนำความชื้นเข้าสู่ประเทศไทยตอนบน ประกอบกับกระแสลมตะวันตกในระดับลมชั้นบน (ระดับ 5.5 กม.) พัดปกคลุมประเทศไทยตอนบน ทำให้ความชื้นถูกยกตัวขึ้นในแนวตั้ง ส่งผลให้ประเทศไทยตอนบนยังคงมีฝนฟ้าคะนองและลมกระโชกแรงไปจนถึงวันที่ 6 มี.ค. 63 หลังจากนั้นปริมาณฝนจะลดลง ส่วนบริเวณภาคใต้จะมีฝนตกเล็กน้อย

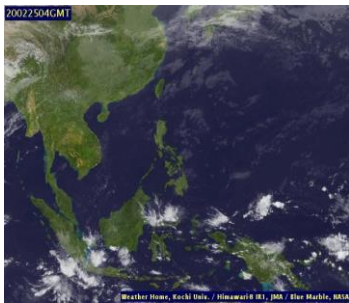
คาดการณ์ระดับน้ำในแม่น้ำเจ้าพระยา : จากการคาดการณ์สถานการณ์น้ำขึ้น-น้ำลงบริเวณทะเลอ่าวไทย โดยสถาบันสารสนเทศทรัพยากรน้ำ (องค์การมหาชน) คาดว่าวันที่ 3 มี.ค. 63 บริเวณสถานีกองบัญชาการกองทัพเรือน้ำลงต่ำสุดเวลา 18.00 น. ต่ำกว่าระดับน้ำทะเลปานกลาง 0.61 เมตร และน้ำขึ้นสูงสุดเวลา 10.00 น. สูงกว่าระดับน้ำทะเลปานกลาง 0.56 เมตร ส่วนบริเวณป้อมพระจุลจอมเกล้าน้ำลงต่ำสุด 16.00 น. ต่ำกว่าระดับน้ำทะเลปานกลาง 1.12 เมตร และน้ำขึ้นสูงสุดเวลา 08.00 น. สูงกว่าระดับน้ำทะเลปานกลาง 0.74 เมตร

คาดการณ์คลื่น : คาดการณ์ความสูงคลื่นในช่วงวันที่ 2-8 มี.ค. 63 ลมตะวันออกเฉียงใต้ที่พัดปกคลุมอ่าวไทยมีกำลังอ่อนลง ทำให้คลื่นลมในทะเลอ่าวไทยจะมีกำลังอ่อนลง ส่งผลให้บริเวณทะเลอ่าวไทยมีคลื่นสูงประมาณ 1 เมตร

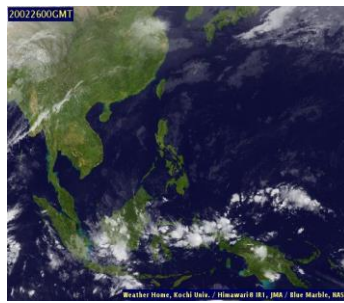
ลักษณะกลุ่มเมฆจากภาพถ่ายดาวเทียม

สปีดาร์นี้บริเวณภาคเหนือมีเมฆปกคลุมเบาบางในวันที่ 25 ก.พ. 63 หลังจากนั้นปริมาณเมฆปกคลุมเพิ่มมากขึ้นในวันที่ 26-28 ก.พ. 63 ส่วนภาคตะวันออกเฉียงเหนือตอนบนและภาคกลางมีเมฆปกคลุมหนาแน่นในวันที่ 27-28 ก.พ. 63 ส่วนภาคใต้มีเมฆปกคลุมเบาบางในบางพื้นที่ในช่วงครึ่งหลังของสปีดาร์

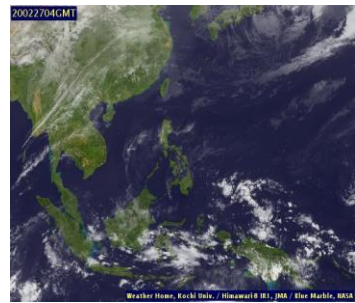
25 ก.พ. 63 11:00 น.



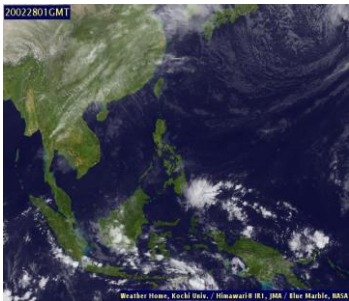
26 ก.พ. 63 07:00 น.



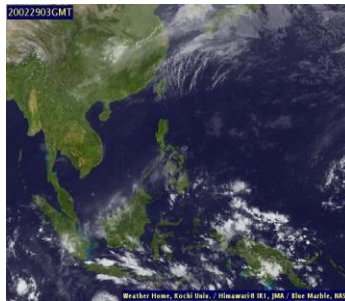
27 ก.พ. 63 11:00 น.



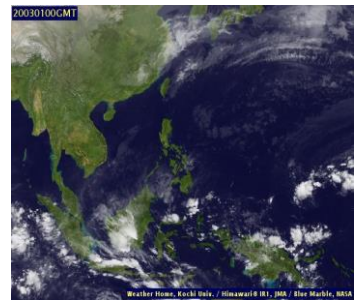
28 ก.พ. 63 08:00 น.



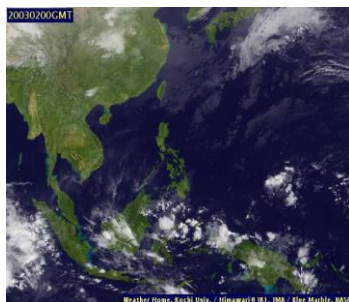
29 ก.พ. 63 10:00 น.



1 มี.ค. 63 07:00 น.



2 มี.ค. 63 07:00 น.

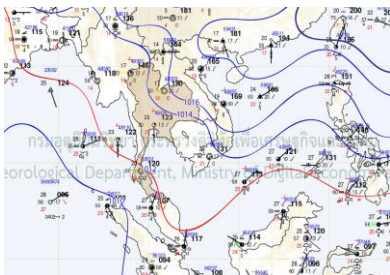


ที่มา: ภาพถ่ายจากดาวเทียม Himawari-8 จัดทำโดย Kochi University.
ข้อมูลเพิ่มเติม: <https://www.thaiwater.net/TyphoonTracking/Goes9.php>

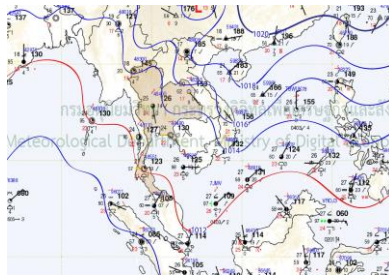
แผนที่อากาศ

สปีดาร์นี้บริเวณความกดอากาศสูงอ่อนกำลังลง ประกอบมีหย่อมความกดอากาศต่ำเคลื่อนเข้ามาปกคลุมบริเวณตอนกลางของประเทศไทยในช่วงกลางสปีดาร์ ส่งผลให้ลมใต้พัดขึ้นมาปะทะกับลมตะวันออกเฉียงเหนือที่พัดปกคลุมบริเวณประเทศไทยตอนบนในช่วงครึ่งหลังของสปีดาร์ ส่งผลให้บริเวณภาคเหนือ ภาคตะวันออกเฉียงเหนือ ภาคกลาง และภาคตะวันออกมีฝนตกเล็กน้อยกระจายตัวตลอดทั้งสปีดาร์ ส่วนภาคใต้มีลมตะวันออกเฉียงใต้อ่อนกำลังปานกลางพัดปกคลุม ส่งผลให้มีฝนตกเล็กน้อยถึงปานกลางกระจายตัวในบางพื้นที่ตลอดทั้งสปีดาร์

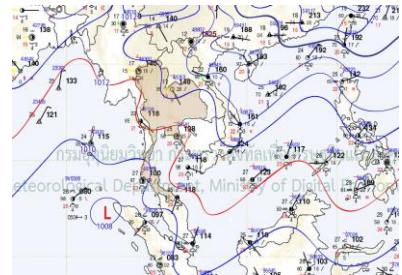
25 ก.พ. 63 07:00 น.



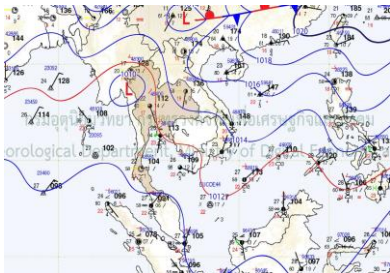
26 ก.พ. 63 07:00 น.



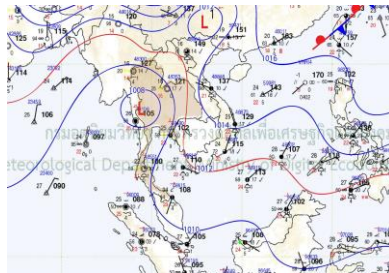
27 ก.พ. 63 07:00 น.



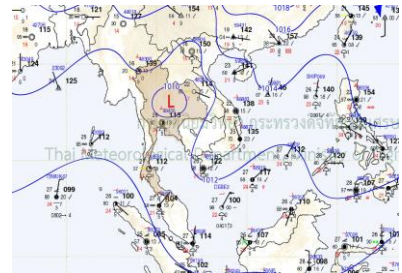
28 ก.พ. 63 07:00 น.



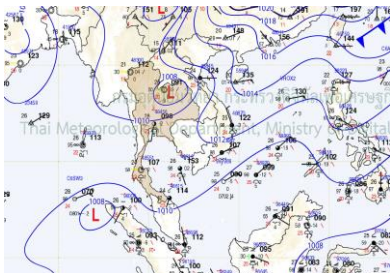
29 ก.พ. 63 07:00 น.



1 มี.ค. 63 07:00 น.



2 มี.ค. 63 01:00 น.



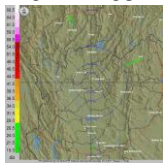
ที่มา: กรมอุตุนิยมวิทยา

ข้อมูลเพิ่มเติม: http://www.thaiwater.net/DATA/REPORT/php/hmain.php?page=/TyphoonTracking/show_weather_map.php

สถานการณ์ฝนจากภาพเรดาร์ตรวจอากาศ

เครือข่ายภาพเรดาร์ตรวจวัดปริมาณฝนของกรมอุตุนิยมวิทยาและกรมฝนหลวงการบินและการเกษตร ได้แก่ เรดาร์ขอนแก่น เรดาร์พิษณุโลก เรดาร์สทึบ เรดาร์สุราษฎร์ธานี และเรดาร์สงขลา ตรวจพบกลุ่มฝนตกบริเวณภาคเหนือในบางพื้นที่ในช่วงวันที่ 29 ก.พ.-2 มี.ค. 63 ภาคตะวันออกเฉียงเหนือมีฝนตกเล็กน้อยกระจายตัวในบางพื้นที่ในช่วงต้นสปีดาร์ถึงกลางสปีดาร์หลังจากนั้นปริมาณฝนลดลงจนถึงปลายสปีดาร์ ภาคกลางมีฝนตกเล็กน้อยถึงปานกลางในช่วงวันที่ 25-26 ก.พ. 63 ภาคตะวันออกมีฝนตกเล็กน้อยถึงปานกลางในช่วงกลางสปีดาร์ ส่วนภาคใต้มีฝนตกเล็กน้อยถึงปานกลางในช่วงต้นสปีดาร์ถึงกลางสปีดาร์ หลังจากนั้นปริมาณฝนลดลงในช่วงปลายสปีดาร์

เรดาร์พิษณุโลก
25 ก.พ. 63



26 ก.พ. 63



27 ก.พ. 63



28 ก.พ. 63



29 ก.พ. 63



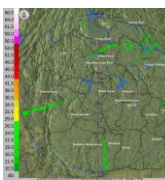
1 มี.ค. 63



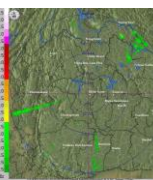
2 มี.ค. 63



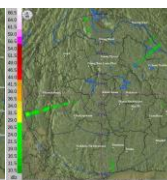
เรดาร์ขอนแก่น
25 ก.พ. 63



26 ก.พ. 63



27 ก.พ. 63



28 ก.พ. 63



29 ก.พ. 63



1 มี.ค. 63

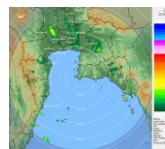


2 มี.ค. 63

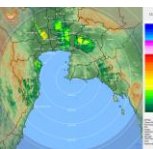


เรดาร์สทึบ

25 ก.พ. 63



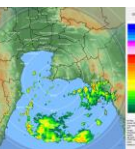
26 ก.พ. 63



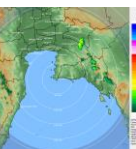
27 ก.พ. 63



28 ก.พ. 63



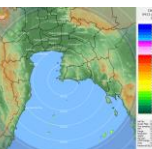
29 ก.พ. 63



1 มี.ค. 63



2 มี.ค. 63



เรดาร์สุราษฎร์ธานี

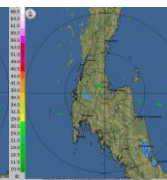
25 ก.พ. 63



26 ก.พ. 63



27 ก.พ. 63



28 ก.พ. 63



29 ก.พ. 63



1 มี.ค. 63

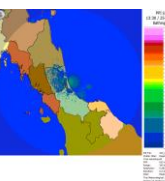


2 มี.ค. 63

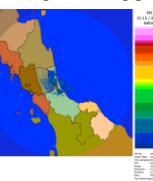


เรดาร์สงขลา

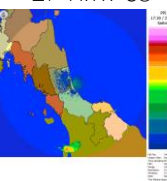
25 ก.พ. 63



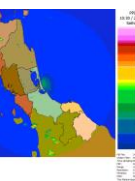
26 ก.พ. 63



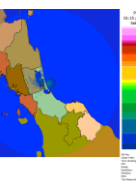
27 ก.พ. 63



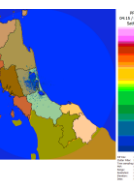
28 ก.พ. 63



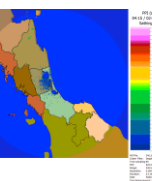
29 ก.พ. 63



1 มี.ค. 63

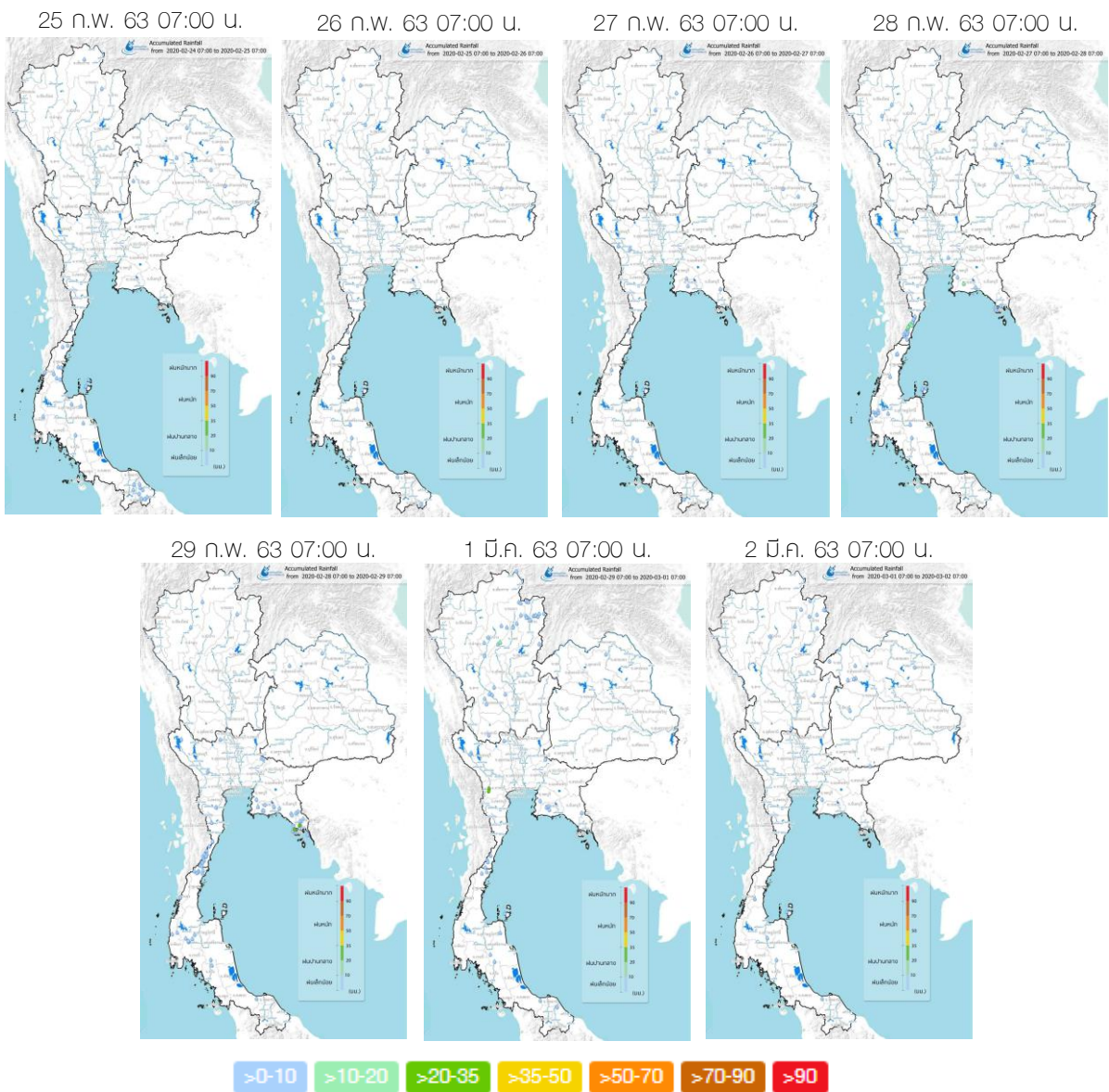


2 มี.ค. 63



ปริมาณฝนรายวันจากสถานีตรวจอากาศ

สปีดาร์นั้นบริเวณประเทศไทยตอนบนมีปริมาณฝนเพิ่มขึ้น เนื่องจากลมใต้พัดนำความชื้นเข้ามาปกคลุม บริเวณประเทศไทยตอนบน ทำให้บริเวณภาคเหนือมีฝนตกเล็กน้อยในหลายพื้นที่ในวันที่ 1 มี.ค. 63 ภาคตะวันออกเฉียงเหนือมีฝนตกเล็กน้อยกระจายตัวในบางพื้นที่เกือบทั้งสปีดาร์ ภาคกลางและภาคตะวันออกมีฝนตกเล็กน้อยถึงปานกลางในช่วงกลางสปีดาร์ ส่วนภาคใต้มีฝนตกเล็กน้อยกระจายตัวในบางพื้นที่ตลอดทั้งสปีดาร์



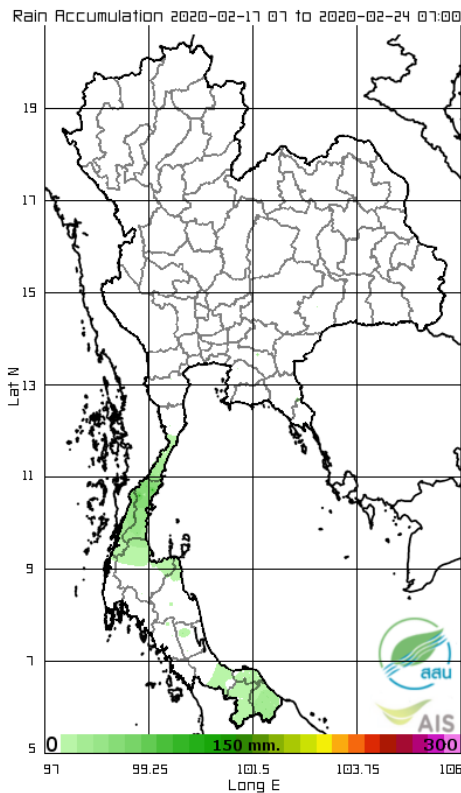
ที่มา: คลังข้อมูลน้ำและภูมิอากาศแห่งชาติ

ข้อมูลเพิ่มเติม: <http://www.nhc.in.th/product/latest/img/rain24.jpg>

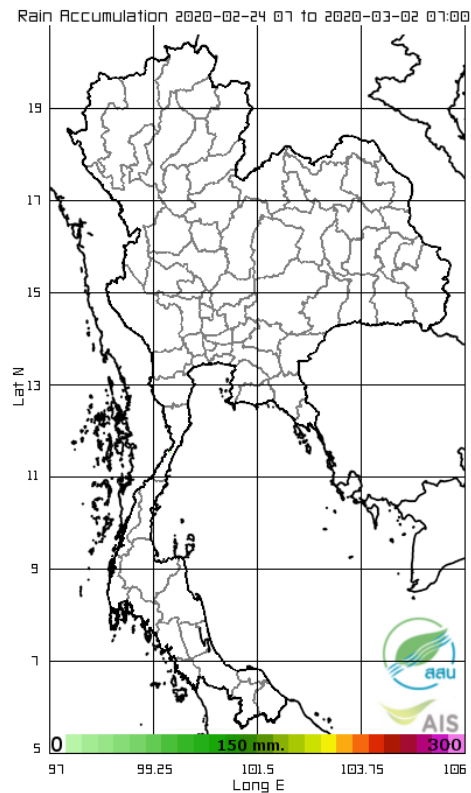
ปริมาณฝนทั้งสปีดาร์

สปีดาร์นี้บริเวณภาคใต้มีปริมาณฝนลดลงจากสปีดาร์ที่ผ่านมาอย่างเห็นได้ชัด โดยมีปริมาณฝนสะสม 7 วัน ที่วัดได้จากระบบโทรมาตรของสถานีสารสนเทศทรัพยากรน้ำสูงสุด 3 อันดับแรก ได้แก่ จังหวัดตราด 22 มิลลิเมตร จังหวัดประจวบคีรีขันธ์ 21 มิลลิเมตร และจังหวัดลำปาง 9 มิลลิเมตร

สปีดาร์ที่แล้ว



สปีดาร์นี้



ที่มา: สถานีสารสนเทศทรัพยากรน้ำและการเกษตร (องค์การมหาชน)

ข้อมูลเพิ่มเติม: http://www.thaiwater.net/DATA/site/content/fs_show_top7.html?type=rain_acc&sort_type=max

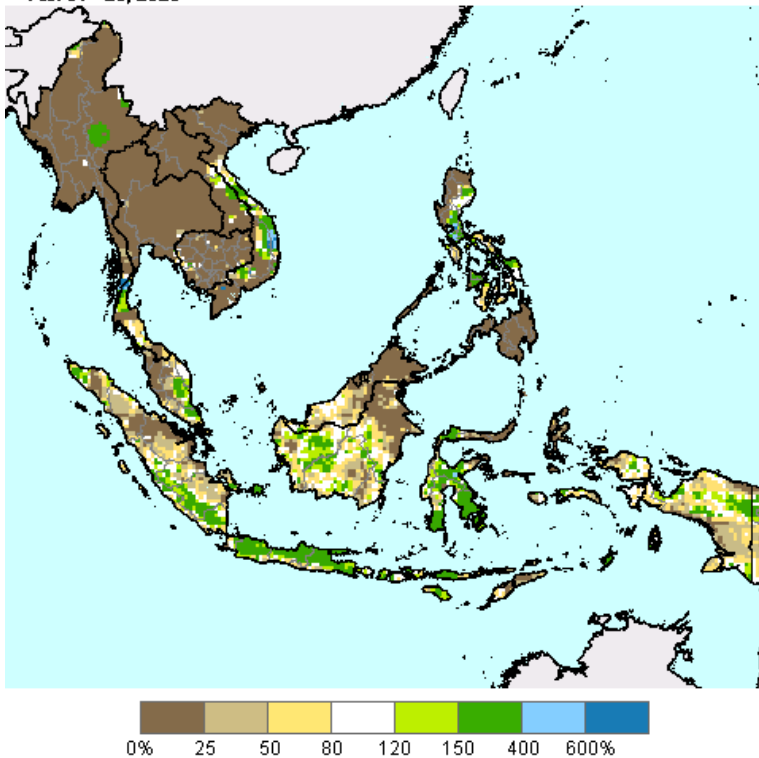
สภาวะฝนที่ผิดปกติ

(ในช่วงวันที่ 17-23 ก.พ. 63)

- ภาคเหนือ มีปริมาณฝนต่ำกว่าเกณฑ์ปกติมาก
- ภาคตะวันออกเฉียงเหนือ มีปริมาณฝนต่ำกว่าเกณฑ์ปกติมาก
- ภาคกลาง มีปริมาณฝนต่ำกว่าเกณฑ์ปกติมาก
- ภาคตะวันออก มีปริมาณฝนต่ำกว่าเกณฑ์ปกติมาก
- ภาคใต้ พื้นที่ส่วนใหญ่มีปริมาณฝนต่ำกว่าเกณฑ์ปกติมากถึงใกล้เคียงเกณฑ์ปกติ ยกเว้นบริเวณจังหวัดชุมพรถึงสุราษฎร์ธานีที่มีปริมาณฝนใกล้เคียงเกณฑ์ปกติถึงสูงกว่าเกณฑ์ปกติมาก
- กรุงเทพฯและปริมณฑล มีปริมาณฝนต่ำกว่าเกณฑ์ปกติมาก

Percent of Normal Precipitation (USAF 557th WW)

Feb. 17 - 23, 2020



- >600 สูงกว่าเกณฑ์ปกติมาก
- 400-600 สูงกว่าเกณฑ์ปกติ
- 150-400 สูงกว่าเกณฑ์ปกติเล็กน้อย
- 80-150 ใกล้เคียงเกณฑ์ปกติ
- 50-80 ต่ำกว่าเกณฑ์ปกติ
- <=50 ต่ำกว่าเกณฑ์ปกติมาก

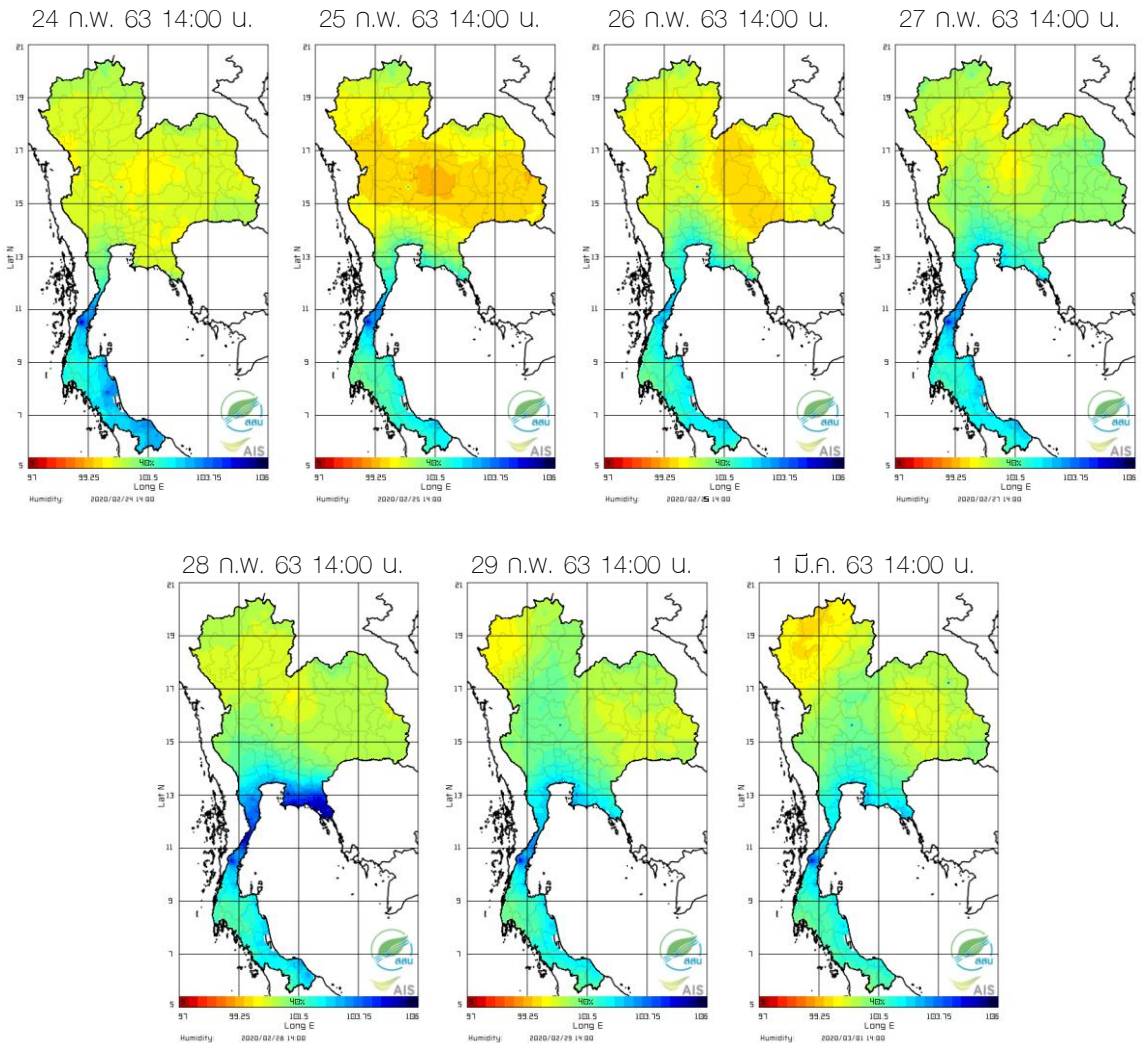
USDA Foreign Agricultural Service
Global Market Analysis
International Production Assessment Division

Source: United States Air Force
557th Weather Wing
<http://www.557weatherwing.af.mil/>

ที่มา: <https://ipad.fas.usda.gov/cropexplorer/imageview.aspx?regionid=seasia>

ความชื้นในอากาศ

แผนภาพแสดงการกระจายตัวของความชื้นในอากาศของประเทศไทยสะสมช่วงเวลา 14.00 น. ระหว่างวันที่ 24 ก.พ.-1 มี.ค. 63 พบว่าภาคเหนือมีความชื้นในอากาศต่ำในช่วงต้นสปีดาร์หลังจากนั้นความชื้นเพิ่มขึ้นเล็กน้อยในช่วงวันที่ 27-29 ก.พ. 63 และความชื้นลดลงอีกครั้งในวันสุดท้ายของสปีดาร์ ภาคกลางและภาคตะวันออกเฉียงเหนือมีความชื้นในอากาศค่อนข้างต่ำเกือบตลอดทั้งสปีดาร์ กับมีความชื้นในอากาศต่ำบริเวณภาคกลางในวันที่ 25 ก.พ. 63 และภาคตะวันออกเฉียงเหนือในช่วงวันที่ 25-26 ก.พ. 63 ภาคตะวันออกมีความชื้นในอากาศค่อนข้างต่ำในวันแรกของสปีดาร์ หลังจากนั้นความชื้นในอากาศค่อยๆ เพิ่มขึ้นจนถึงปลายสปีดาร์กับมีความชื้นในอากาศสูงวันที่ 28 ก.พ. 63 เนื่องจากมีพายุตกในช่วงเวลาดังกล่าว ส่วนภาคใต้พื้นที่ส่วนใหญ่มีความชื้นในอากาศค่อนข้างสูงกับมีความชื้นในอากาศสูงกระจายตัวในบางพื้นที่ตลอดทั้งสปีดาร์



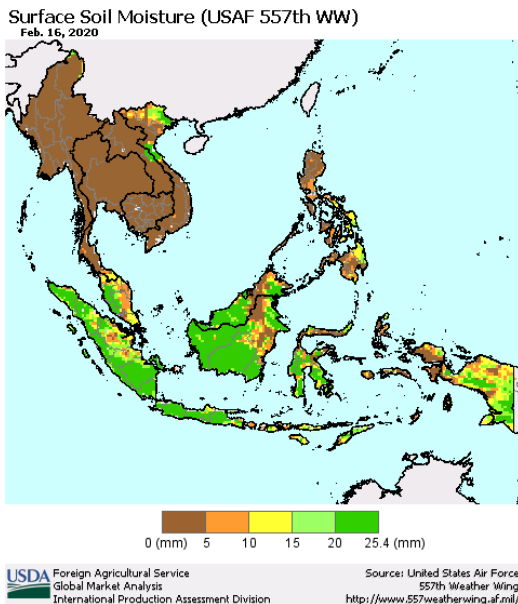
ที่มา: สถาบันสารสนเทศทรัพยากรน้ำและการเกษตร (องค์การมหาชน)

ข้อมูลเพิ่มเติม: http://www.thaiwater.net/DATA/REPORT/php/radar/show_templmg.php

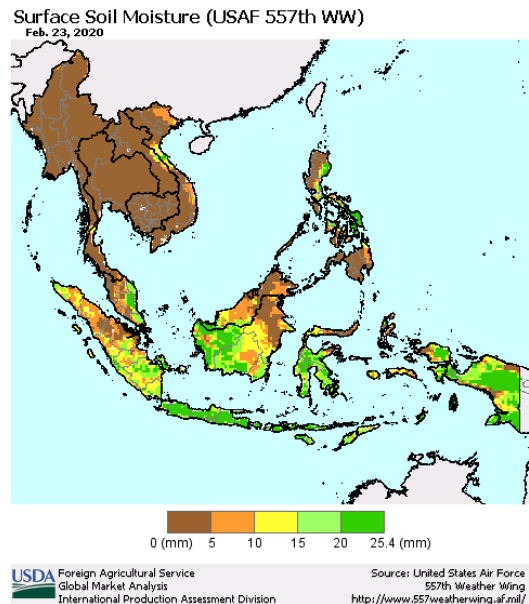
ความชื้นผิวดิน

วันที่ 23 ก.พ. 63 ประเทศไทยตอนบนมีความชื้นผิวดินค่อนข้างต่ำ รวมไปถึงบริเวณภาคใต้ตอนล่างที่มีความชื้นผิวดินต่ำกว่าสปีดาร์ที่ผ่านมา โดยเฉพาะบริเวณจังหวัดนราธิวาส ยะลา และปัตตานี ส่วนบริเวณภาคใต้ตอนบน บริเวณจังหวัดประจวบคีรีขันธ์ ชุมพร และระนองมีความชื้นผิวดินสูงกว่าสปีดาร์ที่ผ่านมา เนื่องจากมีฝนตกในพื้นที่

วันที่ 16 ก.พ. 2563



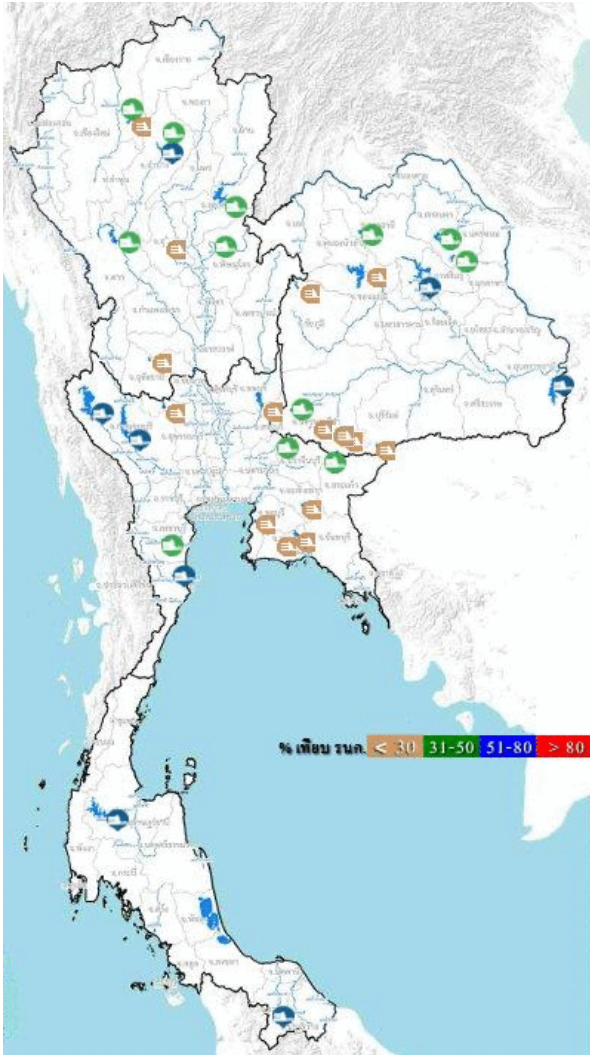
วันที่ 23 ก.พ. 2563



ที่มา: USDA (United States Department of Agriculture)

ที่มา: <https://ipad.fas.usda.gov/cropexplorer/imageview.aspx?regionid=seasia>

สถานการณ์น้ำในเขื่อนขนาดใหญ่ทั่วประเทศ



ปัจจุบันเขื่อนขนาดใหญ่ทั้ง 35 แห่งทั่วประเทศ มีปริมาณน้ำกักเก็บรวมกัน 39,131 ล้านลูกบาศก์เมตร คิดเป็น 55% ของความจุ สถานการณ์อยู่ในเกณฑ์น้ำปานกลาง โดยเป็นปริมาณน้ำใช้การได้จริง 15,757 ล้านลูกบาศก์เมตร ซึ่งมีเขื่อนที่มีปริมาณน้ำกักเก็บอยู่ในเกณฑ์น้ำน้อยวิกฤตทั้งหมด 15 เขื่อน ได้แก่ เขื่อนแม่กวง (26%) เขื่อนแม่มอก (27%) เขื่อนลำพระเพลิง (10%) เขื่อนอุบลรัตน์ (17%) เขื่อนจุฬาภรณ์ (25%) เขื่อนลำนางรอง (16%) เขื่อนมูลบน (26%) เขื่อนลำห้วย (24%) เขื่อนป่าสักชลสิทธิ์ (18%) เขื่อนกระเสียว (19%) เขื่อนทับเสลา (22%) เขื่อนบางพระ (29%) เขื่อนหนองปลาไหล (18%) เขื่อนคลองลี้ยัด (16%) และเขื่อนประแสร์ (26%)

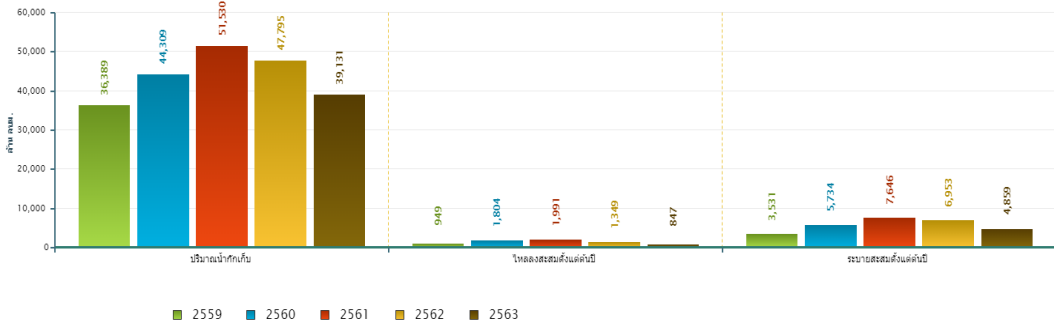
ที่มา: คลังข้อมูลน้ำและภูมิอากาศแห่งชาติ

ข้อมูลเพิ่มเติม : <http://watersituation.thaiwater.net/v1/public/report/dam>

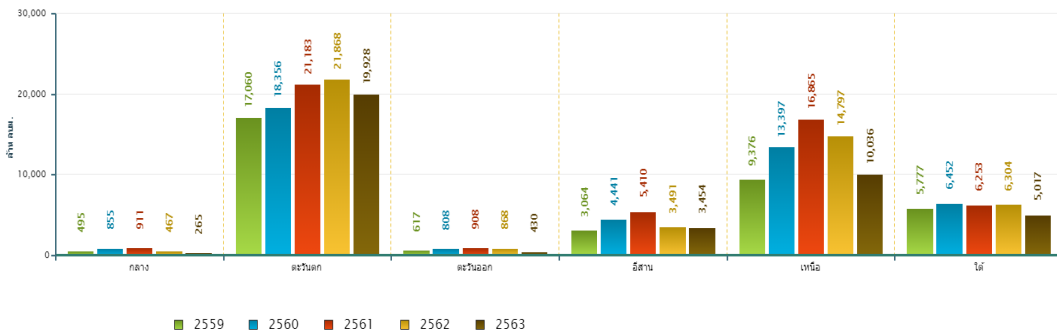
สถานการณ์น้ำในเขื่อนขนาดใหญ่ทั่วประเทศ

วันที่ 2 มี.ค. 63 ปริมาณน้ำกักเก็บในเขื่อนขนาดใหญ่ทั้ง 35 แห่งทั่วประเทศ มีอยู่ 39,131 ล้านลูกบาศก์เมตร ทั้งนี้หากเปรียบเทียบข้อมูลรายภาคจะพบว่าปริมาณน้ำกักเก็บของปี 2563 ภาคกลาง ภาคตะวันออก และภาคใต้มีปริมาณน้ำกักเก็บน้อยที่สุด ภาคตะวันออกเฉียงเหนือและภาคเหนือมีปริมาณน้ำกักเก็บน้อยสุดเป็นอันดับที่ 2 รองจากปี 2559 และภาคตะวันตกมีปริมาณน้ำกักเก็บมากที่สุดเป็นอันดับที่ 3 รองจากปี 2562 และปี 2561 สำหรับปริมาณน้ำไหลลงอ่างฯ สะสมตั้งแต่ต้นปี มีปริมาณ 847 ล้านลูกบาศก์เมตร ซึ่งเป็นปริมาณน้ำไหลลงอ่างฯ สะสมที่น้อยที่สุดเมื่อเปรียบเทียบกับตั้งแต่ปี 2558 และปริมาณน้ำระบายสะสมตั้งแต่ต้นปีมีปริมาณ 4,589 ล้านลูกบาศก์เมตร ซึ่งเป็นปริมาณน้ำระบายสะสมที่น้อยเป็นอันดับที่ 3 รองจากปี 2559 และ 2558 ตามลำดับ

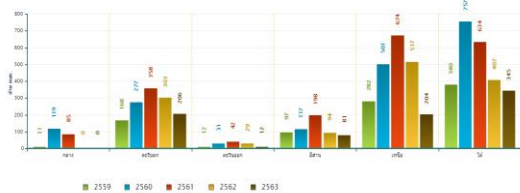
สถานการณ์น้ำในอ่างเก็บน้ำขนาดใหญ่ วันที่ 2 มีนาคม



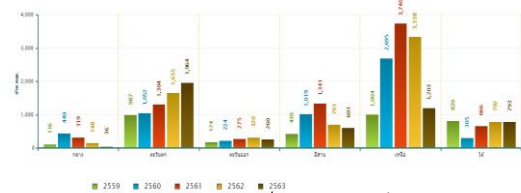
ปริมาณเก็บกักรายภาค วันที่ 2 มีนาคม



ปริมาณน้ำไหลลงอ่างฯ สะสมตั้งแต่ต้นปีรายภาค วันที่ 2 มีนาคม



ปริมาณน้ำระบายสะสมตั้งแต่ต้นปีรายภาค วันที่ 2 มีนาคม

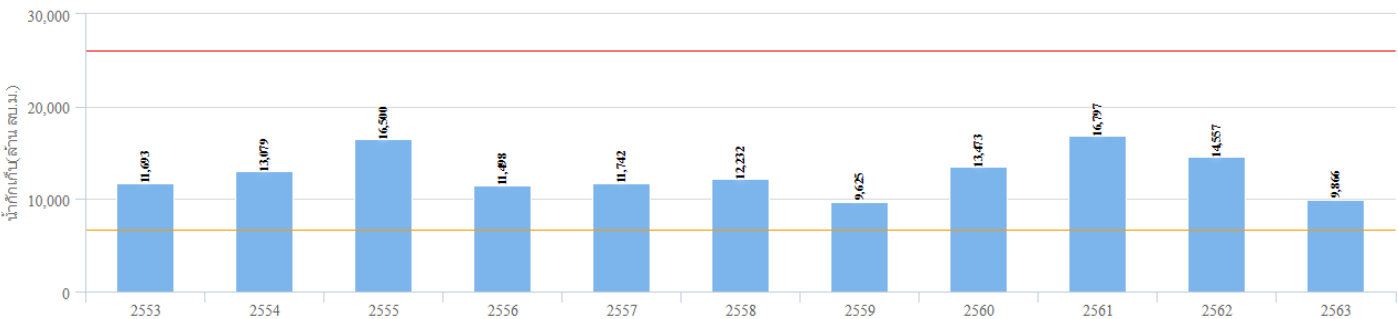


ที่มา : คลังข้อมูลน้ำแล้งภูมิภาคแห่งชาติ

สถานการณ์น้ำในเขื่อนพื้นที่ลุ่มน้ำเจ้าพระยา

วันที่ 2 มี.ค. 63 เขื่อนขนาดใหญ่ทั้ง 4 เขื่อนหลักในลุ่มน้ำเจ้าพระยา มีปริมาณน้ำกักเก็บรวมกัน 9,866 ล้านลูกบาศก์เมตร โดยมีปริมาณน้ำกักเก็บน้อยกว่าปี 2553 ที่เกิดภัยแล้งรุนแรงในพื้นที่ลุ่มน้ำเจ้าพระยาอยู่ 1,827 ล้านลูกบาศก์เมตร โดยเป็นปริมาณน้ำใช้การเพียง 3,170 ล้าน ลูกบาศก์เมตร ซึ่งถือเป็นปริมาณน้ำที่เหลืออยู่น้อยมาก ทั้งนี้แผนการใช้น้ำสำหรับอุปโภค-บริโภค และรักษาระบบนิเวศ ตั้งแต่วันที่ 1 พ.ย. 2562 - 30 เม.ย. 2563 อยู่ที่ 3,500 ล้านลูกบาศก์เมตร โดยตั้งแต่วันที่ 1 พ.ย. 2562 ถึงปัจจุบัน ระบายน้ำไปแล้วรวม 2,487 ล้านลูกบาศก์เมตร

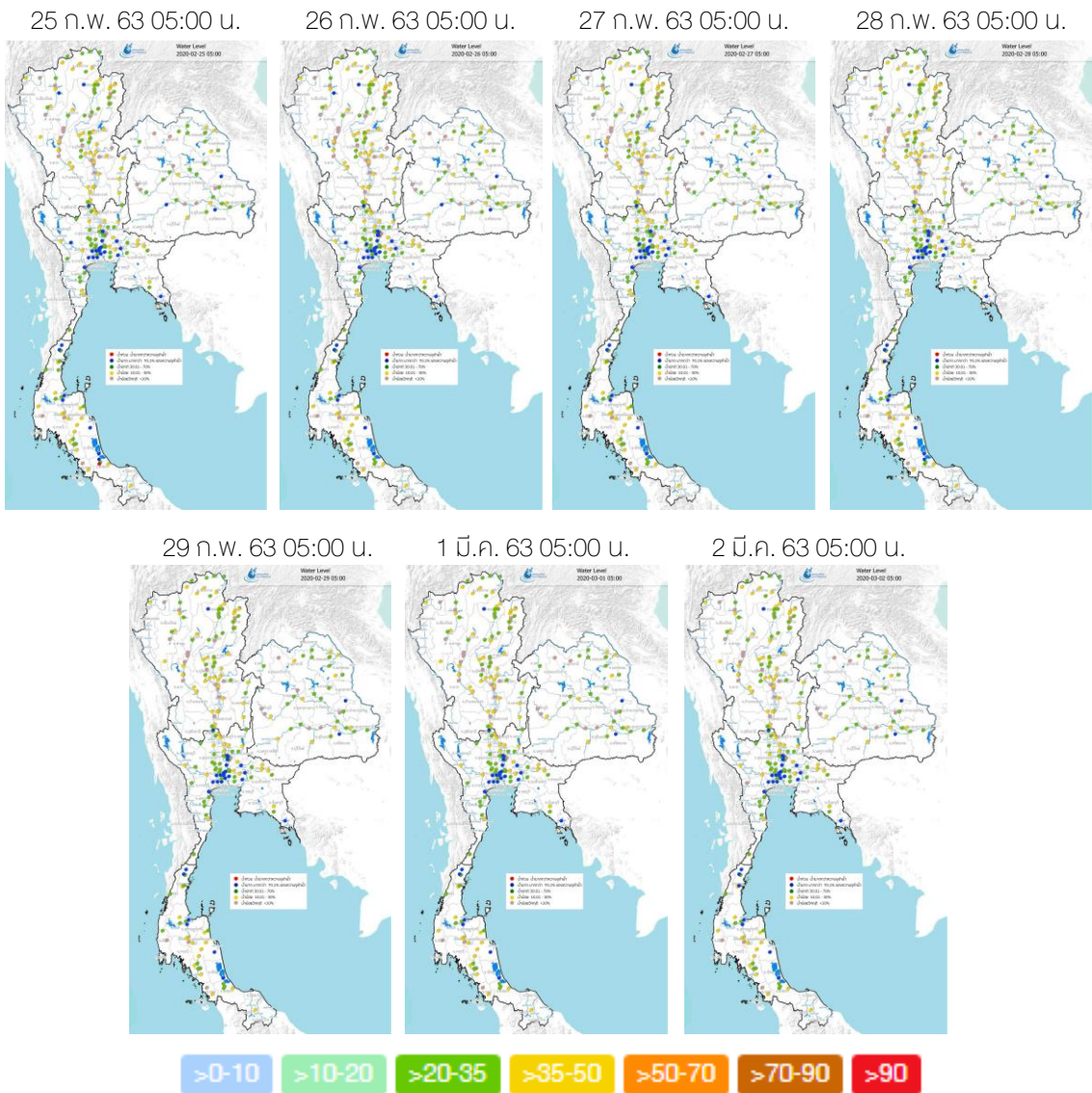
ปริมาณน้ำกักเก็บ
เขื่อนภูมิพล เขื่อนสิริกิติ์ เขื่อนป่าสักฯ เขื่อนแควน้อย
วันที่ 2 เดือน มี.ค.



ที่มา : คลังข้อมูลน้ำแล้งมีอากาศแห่งชาติ

ระดับน้ำในแม่น้ำสายหลัก

จากการตรวจวัดข้อมูลระดับน้ำในแม่น้ำสายหลักในหนึ่งสัปดาห์ที่ผ่านมา พบว่า ระดับน้ำในแม่น้ำสายหลักใน ภาคเหนือมีระดับน้ำน้อยถึงน้ำน้อยวิกฤต ภาคตะวันออกเฉียงเหนือมีระดับน้ำน้อย โดยเฉพาะต้นน้ำของแม่น้ำชี ภาคตะวันออกและภาคกลางมีระดับน้ำปานกลางถึงน้ำมาก และมีน้ำล้นตลิ่งต่ำบริเวณปากแม่น้ำในช่วงน้ำทะเลหนุนสูง ส่วนภาคใต้มีระดับน้ำปานกลางถึงน้ำน้อย



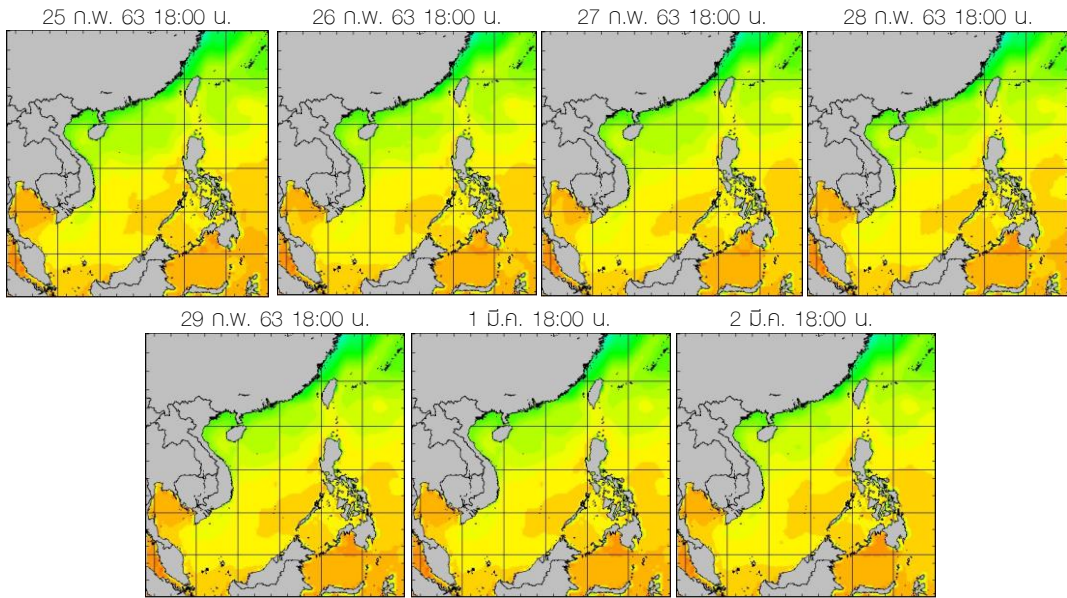
ที่มา: คลังข้อมูลน้ำและภูมิอากาศแห่งชาติ

ข้อมูลเพิ่มเติม: http://www.nhc.in.th/product/history/map/water_level

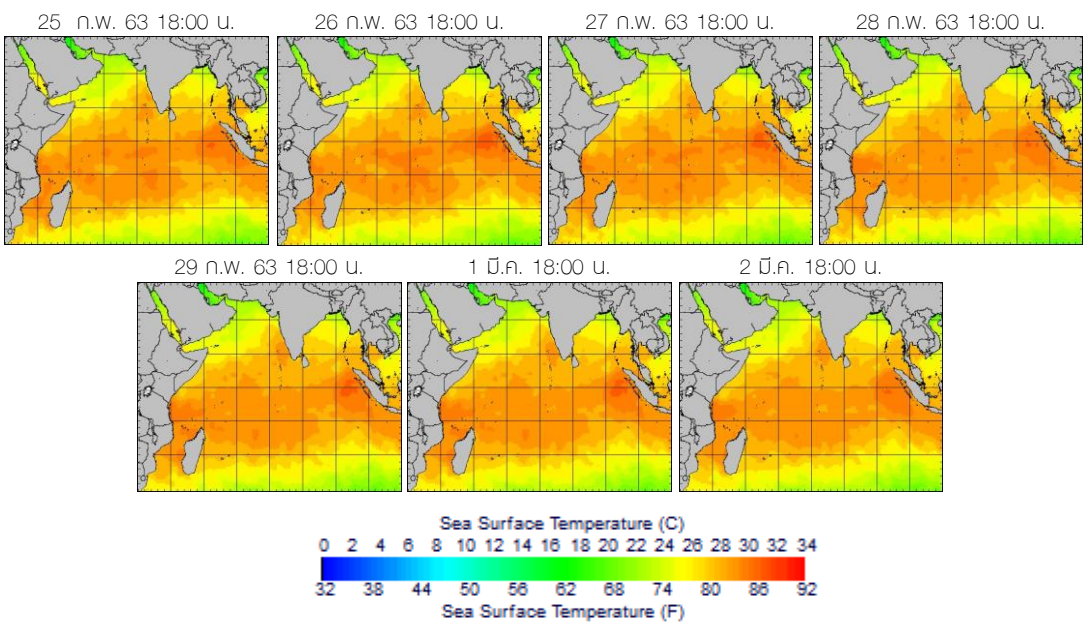
อุณหภูมิผิวน้ำทะเล

สปีดาร์นี้ทั้งทะเลอ่าวไทยและทะเลอันดามันมีอุณหภูมิประมาณ 26-28 องศาเซลเซียส ตลอดทั้งสปีดาร์

ฝั่งอ่าวไทย



ฝั่งอันดามัน



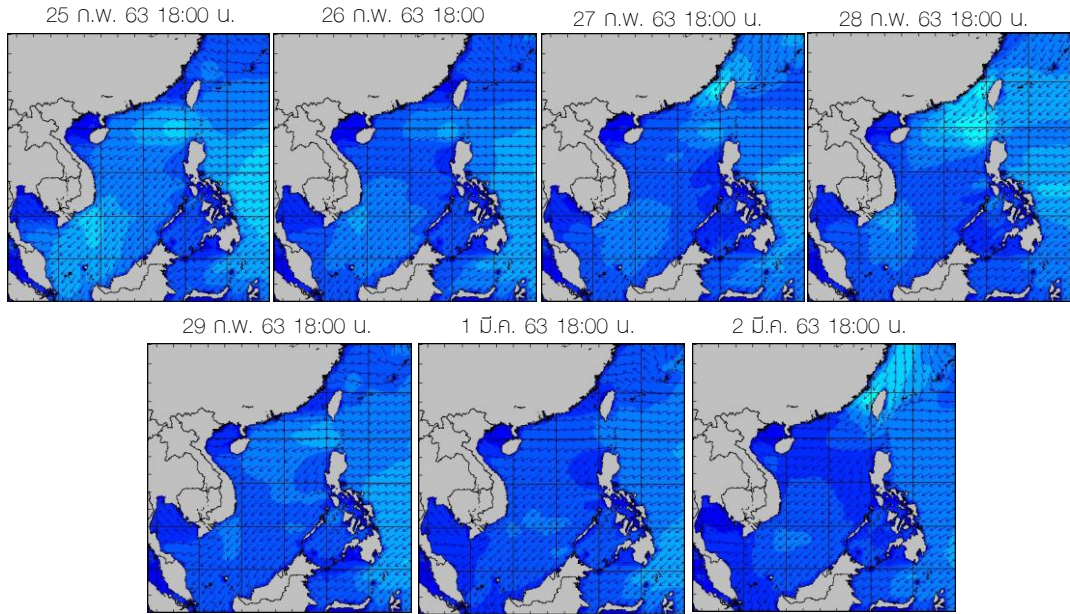
ที่มา: Oceanweather, Inc.

ข้อมูลเพิ่มเติม: https://www.thaiwater.net/DATA/REPORT/php/show_sst.php
https://www.thaiwater.net/DATA/REPORT/php/show_amdsst.php

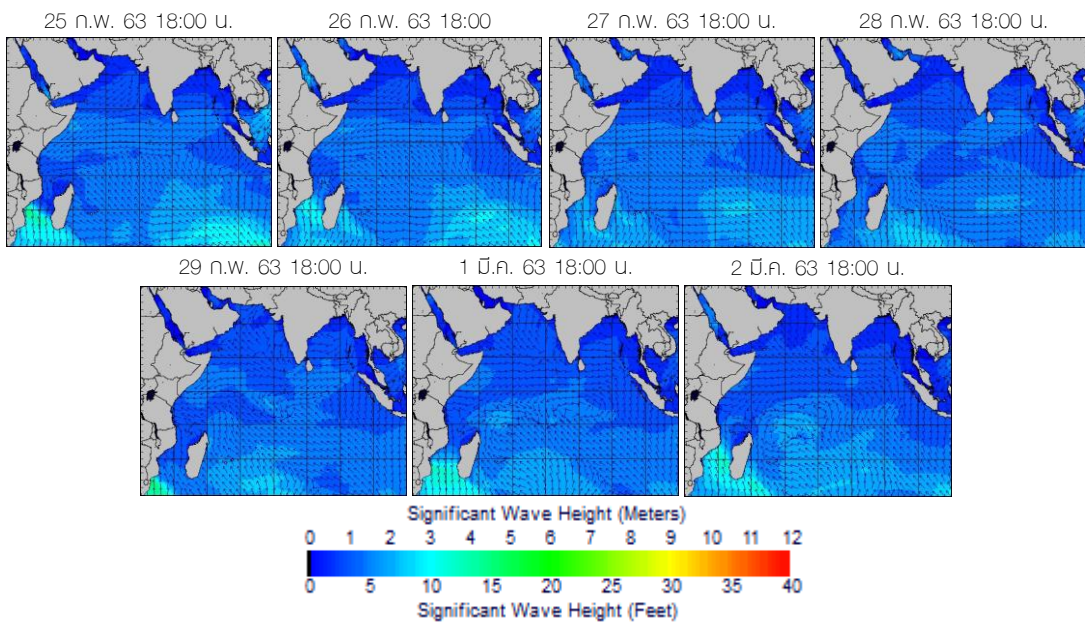
ความสูงและทิศทางคลื่นทะเล

สปีดาร์นี้ทะเลอันดามันและอ่าวไทยตอนบนมีคลื่นสูงประมาณ 1 เมตร และทะเลอันดามันและอ่าวไทยตอนล่างมีคลื่นสูงประมาณ 1-1.5 เมตร ตลอดทั้งสปีดาร์

ฝั่งอ่าวไทย



ฝั่งอันดามัน



ที่มา: Oceanweather, Inc.

ข้อมูลเพิ่มเติม: http://www.thaiwater.net/DATA/REPORT/php/show_wave.php?zone=Ind
http://www.thaiwater.net/DATA/REPORT/php/show_wave.php?zone=scs

น้ำเค็มรุก

จากการตรวจวัดค่าความเค็มในแม่น้ำสายหลัก พบว่า บริเวณแม่น้ำเจ้าพระยา ณ สถานีสำแล พบสถานการณ์ความเค็มเกินเกณฑ์มาตรฐานน้ำดิบเพื่อผลิตน้ำประปา (0.50 กรัม/ลิตร) เป็นระยะๆ ในช่วงวันที่ 28-29 ก.พ. 63 โดยค่าความเค็มสูงสุดที่วัดได้ 0.53 กรัม/ลิตร ในช่วงวันที่ 28 ก.พ. 63 เวลา 13.40 น. และบริเวณแม่น้ำแม่กลอง ณ สถานีอัมพวา ตรวจพบสถานการณ์น้ำเค็มเกินเกณฑ์มาตรฐานน้ำใช้เพื่อการเกษตร (2.00 กรัม/ ลิตร) ในช่วงวันที่ 25 ก.พ. 63 เวลา 9.00-12.00 น. ส่วนบริเวณแม่น้ำท่าจีน ณ สถานีกระทุ่มแบน และแม่น้ำบางปะกง ณ สถานีบางแตน อยู่ในเกณฑ์ปกติ

แม่น้ำเจ้าพระยา ณ สถานีสำแล (เกณฑ์มาตรฐานน้ำดิบเพื่อผลิตน้ำประปา 0.50 กรัม/ ลิตร)



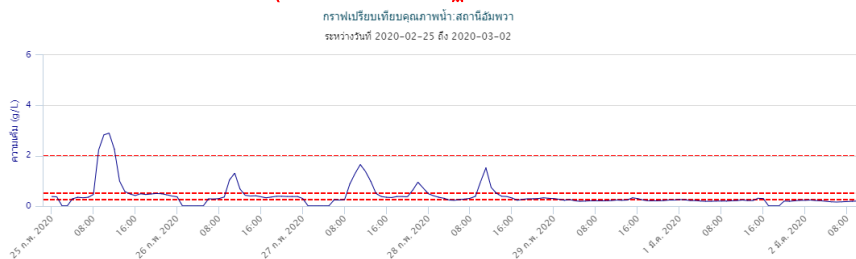
แม่น้ำท่าจีน ณ สถานีกระทุ่มแบน (อยู่ในเกณฑ์ปกติ)



แม่น้ำบางปะกง ณ สถานีบางแตน (อยู่ในเกณฑ์ปกติ)



แม่น้ำแม่กลอง ณ สถานีอัมพวา (เกินเกณฑ์มาตรฐานน้ำใช้เพื่อการเกษตร 2.00 กรัม/ ลิตร)



ที่มา: คลังข้อมูลน้ำและอากาศแห่งชาติ
ข้อมูลเพิ่มเติม: <http://www.thaiwater.net/v3/salinity>

แผน/ผลการเพาะปลูกพืชในช่วงฤดูแล้ง ปี 2562

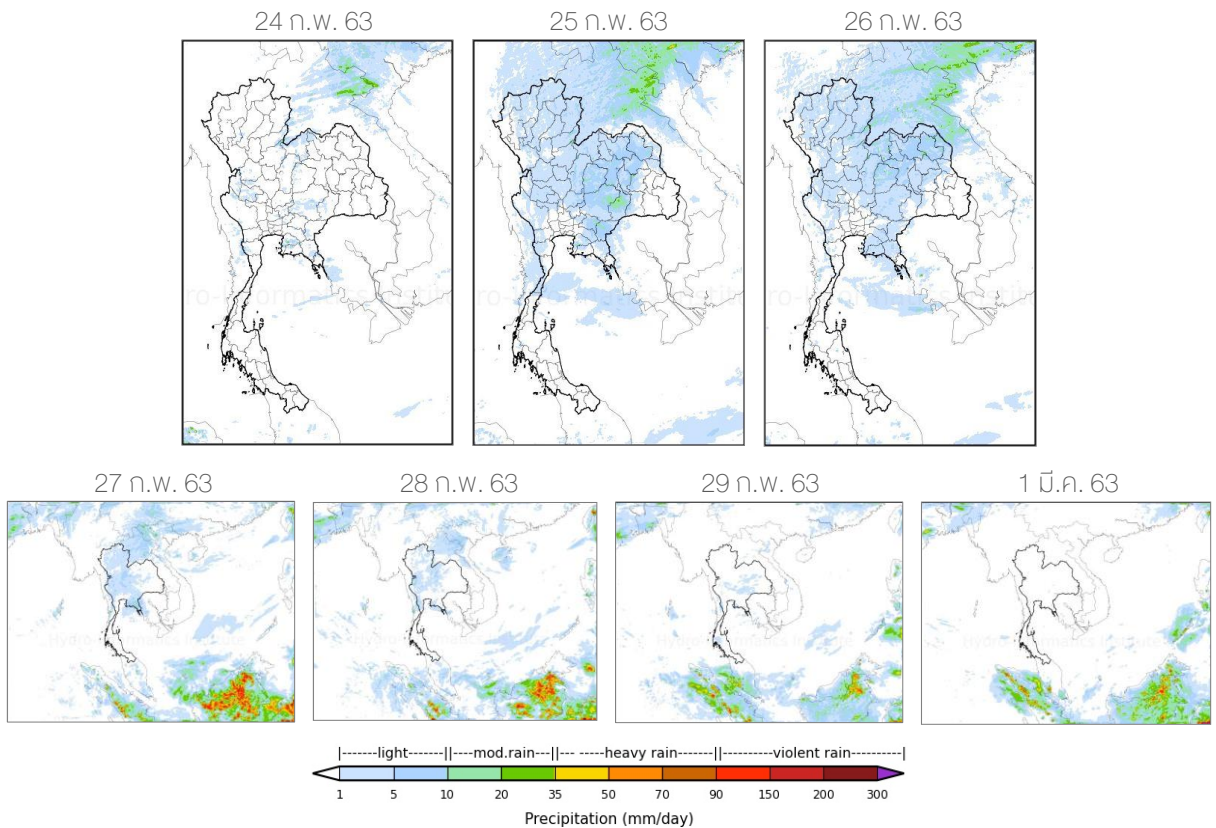
ปัจจุบันประเทศไทยมีการปลูกข้าวนาปรังและพืชไร่-พืชผักเกินจากแผนที่วางไว้ โดยมีการเพาะปลูกทั้งสิ้น 145.86% โดยบริเวณที่มีการเพาะปลูกเกินจากแผนที่วางไว้ ได้แก่ ภาคเหนือเกินจากแผน 32.54% ภาคตะวันออกเกินจากแผน 8.92% และภาคตะวันออกเฉียงเหนือเกินจากแผน 8.63% และเมื่อพิจารณาในรายละเอียด พบว่า มีการปลูกข้าวนาปรังไปแล้ว 161.13% โดยภาคที่มีการเพาะปลูกเกินจากแผนที่วางไว้ ได้แก่ ภาคเหนือเกินจากแผน 54.47% ภาคตะวันออกเกินจากแผน 14.26% และภาคตะวันออกเฉียงเหนือเกินจากแผน 11.98% ส่วนการเพาะปลูกพืชไร่-พืชผักทั้งประเทศยังคงเป็นไปตามแผนที่วางไว้ โดยมีการเพาะปลูกไปแล้ว 78.16% แต่ภาคที่มีการเพาะปลูกเกินจากแผน ได้แก่ ภาคเหนือเกินจากแผน 5.27%

ภาค	ข้าวนาปรัง				พืชไร่-พืชผัก				รวม			
	แผน (ล้านไร่)	ผล (ล้านไร่)	%	เที่ยว (ล้านไร่)	แผน (ล้านไร่)	ผล (ล้านไร่)	%	เที่ยว (ล้านไร่)	แผน (ล้านไร่)	ผล (ล้านไร่)	%	เที่ยว (ล้านไร่)
เหนือ	0.25	0.38	154.47	0.11	0.20	0.21	105.27	0.006	0.44	0.59	132.54	0.12
ตะวันออกเฉียงเหนือ	0.59	0.66	111.98		0.04	0.03	61.12	0.002	0.63	0.69	108.63	0.003
กลาง	0.03	0.01	38.48		0.002	0.0002	10.13		0.03	0.01	36.96	
ตะวันออก	0.20	0.23	114.26	0.07	0.03	0.02	74.84	0.0004	0.23	0.25	108.92	0.07
ตะวันตก	0.98	0.47	48.27		0.22	0.09	42.51	0.003	1.20	0.57	47.21	0.003
ใต้	0.26	0.01	5.46	0.01	0.03	0.001	3.30		0.29	0.02	5.26	0.01
ลุ่มน้ำเจ้าพระยา	-	1.95		0.39	-	0.05		0.014	-	2.01		0.41
ทั้งประเทศ	2.31	3.72	161.13	0.59	0.52	0.41	78.16	0.026	2.83	4.13	145.86	0.61

ที่มา: กรมชลประทาน ข้อมูล ณ วันที่ 26 กุมภาพันธ์ 2563

สถานการณ์ฝน 7 วันข้างหน้า

- **ช่วงวันที่ 2-4 มี.ค. 63** บริเวณความกดอากาศสูงกำลังปานกลางจะแผ่ลงมาปกคลุมภาคตะวันออกเฉียงเหนือ ส่วนลมใต้และลมตะวันออกเฉียงใต้พัดนำความชื้นเข้าสู่ประเทศไทยตอนบน ประกอบกับกระแสลมตะวันตกในระดับลมชั้นบน (ระดับ 5.5 กม.) พัดปกคลุมประเทศไทยตอนบน ทำให้ความชื้นถูกยกตัวขึ้นในแนวตั้ง ส่งผลให้ประเทศไทยตอนบนจะมีฝนฟ้าคะนองและลมกระโชกแรงเพิ่มมากขึ้น ส่วนภาคใต้จะมีฝนน้อย
- **ช่วงวันที่ 5-8 มี.ค. 63** บริเวณความกดอากาศสูงกำลังปานกลางยังคงแผ่เป็นคลื่นลงมาจากทะเลจีนใต้ ส่วนลมใต้และลมตะวันออกเฉียงใต้ยังคงพัดนำความชื้นเข้าสู่ประเทศไทยตอนบน ประกอบกับกระแสลมตะวันตกในระดับลมชั้นบน (ระดับ 5.5 กม.) พัดปกคลุมประเทศไทยตอนบน ทำให้ความชื้นถูกยกตัวขึ้นในแนวตั้ง ส่งผลให้ประเทศไทยตอนบนยังคงมีฝนฟ้าคะนองและลมกระโชกแรงไปจนถึงช่วงวันที่ 6 มี.ค. 63 หลังจากนั้นปริมาณฝนจะลดลง ส่วนบริเวณภาคใต้จะมีฝนตกลึกน้อย

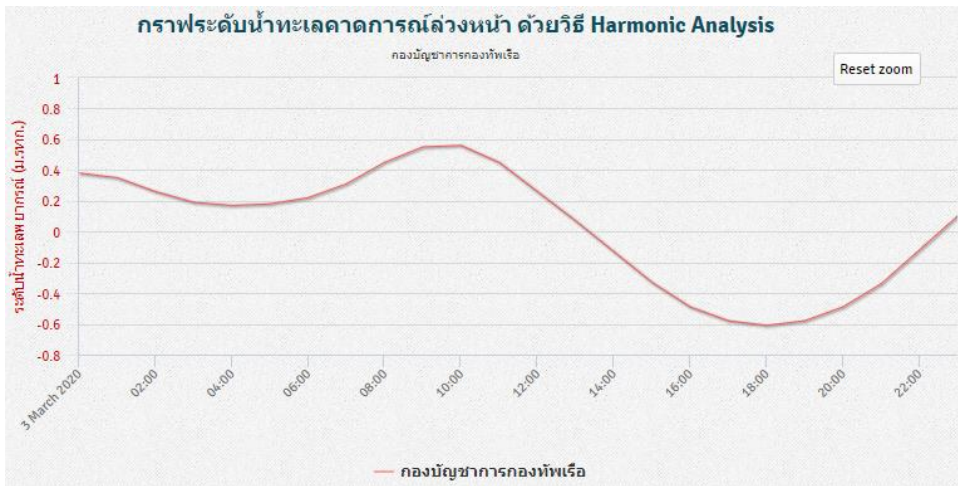


ที่มา: สถาบันสารสนเทศทรัพยากรน้ำ (องค์การมหาชน)
 ข้อมูลเพิ่มเติม: http://live1.haii.or.th/wrf_image/index.php

คาดการณ์สภาวะระดับน้ำในแม่น้ำเจ้าพระยา

จากการคาดการณ์สถานการณ์น้ำขึ้น-น้ำลงบริเวณทะเลอ่าวไทย โดยสถาบันสารสนเทศทรัพยากรน้ำ (องค์การมหาชน) คาดว่าวันที่ 3 มี.ค. 63 บริเวณสถานีกองบัญชาการกองทัพเรือ น้ำลงต่ำสุด เวลา 18.00 น. ต่ำกว่าระดับน้ำทะเลปานกลาง 0.61 เมตร และน้ำขึ้นสูงสุดเวลา 10.00 น. สูงกว่าระดับน้ำทะเลปานกลาง 0.56 เมตร ส่วนบริเวณป้อมพระจุลจอมเกล้า น้ำลงต่ำสุด 16.00 น. ต่ำกว่าระดับน้ำทะเลปานกลาง 1.12 เมตร และน้ำขึ้นสูงสุดเวลา 08.00 น. สูงกว่าระดับน้ำทะเลปานกลาง 0.74 เมตร

หน้ากองบัญชาการกองทัพเรือ



ป้อมพระจุลจอมเกล้า

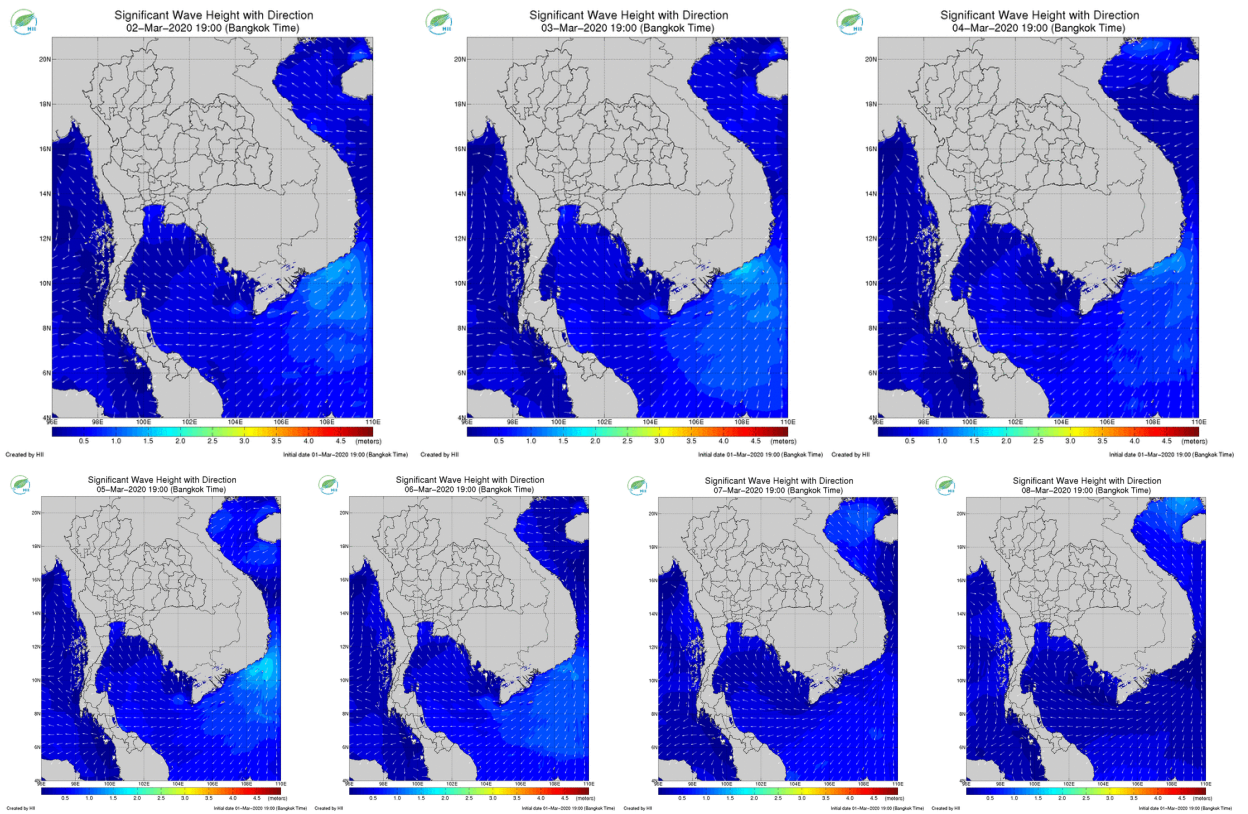


ที่มา: สถาบันสารสนเทศทรัพยากรน้ำ (องค์การมหาชน)

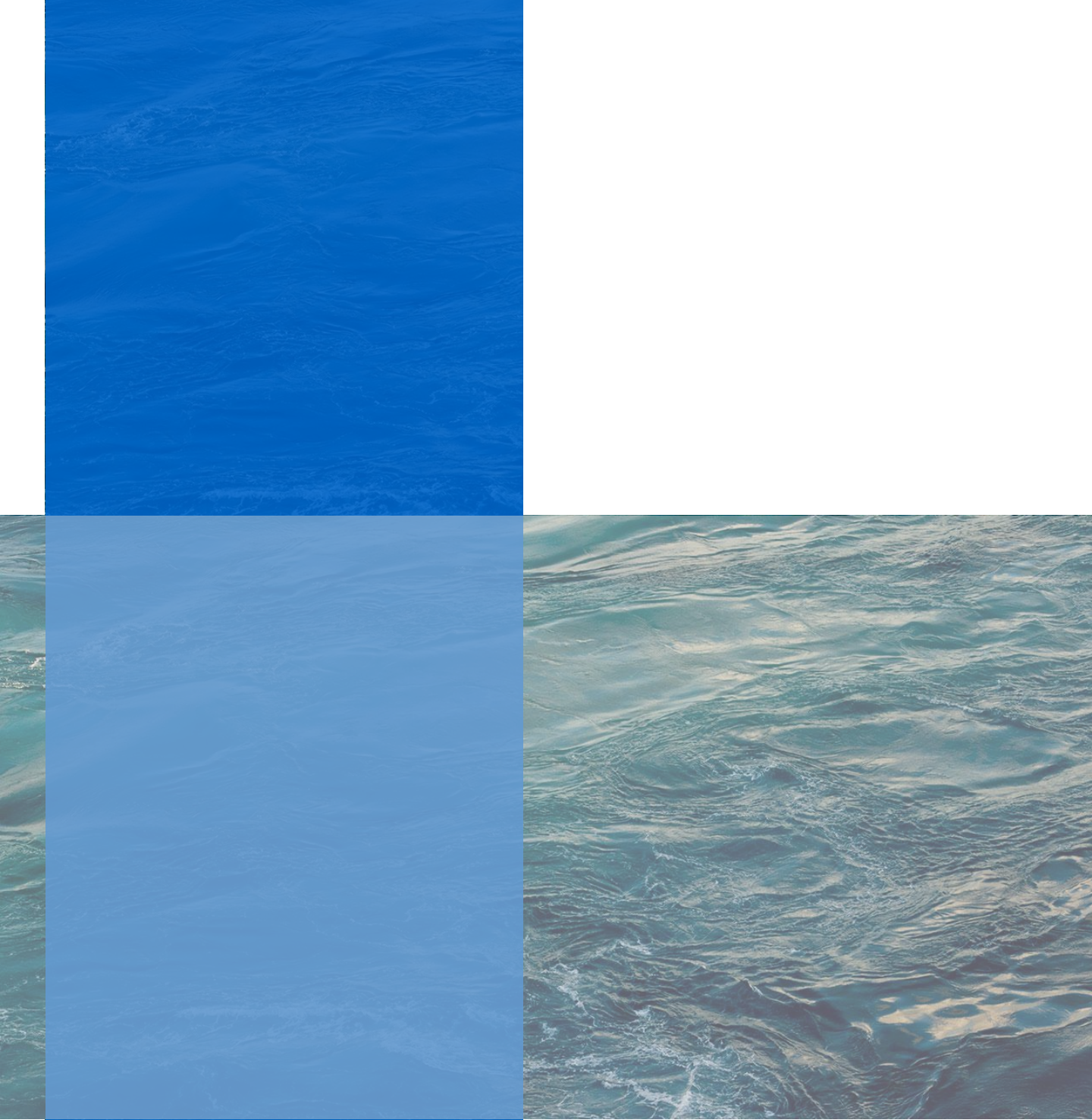
คาดการณ์ความสูงและทิศทางคลื่นทะเล

คาดการณ์ความสูงคลื่นในช่วงวันที่ 2-8 มี.ค. 63 ลมตะวันออกเฉียงใต้ที่พัดปกคลุมอ่าวไทย มีกำลังอ่อนลง ทำให้คลื่นลมในทะเลอ่าวไทยจะมีกำลังอ่อนลง ส่งผลให้บริเวณทะเลอ่าวไทยมีคลื่นสูงประมาณ 1 เมตร

การคาดการณ์ความสูงและทิศทางคลื่นทะเล ระหว่างวันที่ 2-8 มี.ค. 63



ที่มา: สถาบันสารสนเทศทรัพยากรน้ำ (องค์การมหาชน)
ข้อมูลเพิ่มเติม: <http://www.thaiwater.net/v3/wrf/swan>



รู้น้ำ รู้อากาศ รู้ภัยพิบัติ

www.thaiwater.net

ThaiWater mobile application



คลังข้อมูลน้ำและภูมิอากาศแห่งชาติ
National Hydroinformatics and Climate Data Center

โดย

สถาบันสารสนเทศทรัพยากรน้ำ (องค์การมหาชน)
กระทรวงการอุดมศึกษา วิทยาศาสตร์ วิจัยและนวัตกรรม

