

รู้น้ำ รู้อากาศ รู้ทันภัยพิบัติ

[www.thaiwater.net](http://www.thaiwater.net)

ThaiWater mobile application



คลังข้อมูลน้ำและภูมิอากาศแห่งชาติ

National Hydroinformatics and Climate Data Center

# รู้น้ำรู้อากาศ

รายสัปดาห์

ประจำวันที่ 17 กุมภาพันธ์ 2563



จัดทำโดย

สถาบันสารสนเทศทรัพยากรน้ำ (องค์การมหาชน)

กระทรวงการอุดมศึกษา วิทยาศาสตร์ วิจัยและนวัตกรรม

## สปีดาร์ที่ผ่านมา

### สภาพอากาศ

4 ลักษณะ:กลุ่มเมฆจากภาพถ่ายดาวเทียม

5 แพนที่ความกดอากาศ

6 สถานการณ์ฝน

- เรดาร์ตรวจอากาศ
- สถานีตรวจอากาศ
- ปริมาณฝนทั้งสปีดาร์

9 สภาวะฝนที่ผิดปกติ

10 ความชื้นในอากาศ

### สถานการณ์น้ำ

11 ความชื้นพื้นดิน

12 สถานการณ์น้ำในเขื่อน

- น้ำในเขื่อนขนาดใหญ่ทั้งประเทศ
- น้ำในเขื่อนพื้นที่ลุ่มน้ำเจ้าพระยา

15 ระดับน้ำในแม่น้ำสายหลัก

16 สถานการณ์น้ำทะเล

- อุณหภูมิพื้นผิวน้ำทะเล
- ความสูงและทิศทางคลื่นทะเล
- น้ำเค็มรุก

19 แพน/พล การเพาะปลูกพืชในช่วงฤดูแล้ง

## คาดการณ์สปีดาร์หน้า

### สภาพอากาศ

20 คาดการณ์ฝน 7 วันข้างหน้า

### สถานการณ์น้ำ

21 คาดการณ์ระดับน้ำในแม่น้ำเจ้าพระยา

22 คาดการณ์ความสูงและทิศทางคลื่นทะเล

## สถานการณ์ปัจจุบัน

**สภาพอากาศ :** สัปดาห์นี้ในช่วงต้นสัปดาห์ถึงกลางสัปดาห์ความกดอากาศต่ำเคลื่อนขึ้นมาปกคลุมบริเวณประเทศไทย กับมีหย่อมความกดอากาศต่ำปกคลุมบริเวณภาคตะวันออกเฉียงเหนือในวันที่ 13 ก.พ. 63 ประกอบด้วย ลมมรสุมตะวันออกเฉียงเหนือและลมตะวันออกเฉียงที่พัดปกคลุมทะเลอ่าวไทยและภาคใต้มีกำลังแรง ส่งผลให้ตั้งแต่ต้นสัปดาห์ถึงกลางสัปดาห์บริเวณภาคใต้ตอนล่างมีฝนตกปานกลางถึงตกหนักมากในบางพื้นที่ ส่วนช่วงปลายสัปดาห์ความกดอากาศสูงแผลงมาปกคลุมประเทศไทยตอนบน ส่งผลให้บริเวณภาคเหนือและภาคตะวันออกเฉียงเหนือมีอุณหภูมิลดลง และทำให้บริเวณภาคใต้ปริมาณฝนลดลง ทั้งนี้มีปริมาณฝนสะสม 7 วัน ที่วัดได้จากระบบโทรมาตรของสถาบันสารสนเทศทรัพยากรน้ำสูงสุด 3 อันดับแรก ได้แก่ จังหวัดราชบุรี 136 มิลลิเมตร จังหวัดยะลา 101 มิลลิเมตร และจังหวัดปัตตานี 80 มิลลิเมตร

**น้ำในเขื่อน :** ปัจจุบันเขื่อนขนาดใหญ่ทั้ง 35 แห่งทั่วประเทศ มีปริมาณน้ำกักเก็บรวมกัน 40,458 ล้านลูกบาศก์เมตร คิดเป็น 57% ของความจุ สถานการณ์อยู่ในเกณฑ์น้ำปานกลาง โดยเป็นปริมาณน้ำใช้การได้จริง 17,066 ล้านลูกบาศก์เมตร โดยเขื่อนที่มีปริมาณน้ำกักเก็บอยู่ในเกณฑ์น้ำมาก (80-100% ของความจุ) ได้แก่ เขื่อนศรีนครินทร์ (81%) และมีเขื่อนที่มีปริมาณน้ำกักเก็บอยู่ในเกณฑ์น้ำน้อยวิกฤต ทั้งหมด 13 เขื่อน ได้แก่ เขื่อนแม่กวง (27%) เขื่อนแม่มอก (28%) เขื่อนลำพระเพลิง (12%) เขื่อนอุบลรัตน์ (18%) เขื่อนจุฬาภรณ์ (26%) เขื่อนลำน้ำคง (17%) เขื่อนมูลบน (29%) เขื่อนลำห้วย (25%) เขื่อนป่าสักชลสิทธิ์ (19%) เขื่อนกระเสียว (20%) เขื่อนทับเสลา (22%) เขื่อนหนองปลาไหล (20%) และเขื่อนคลองลี้ (17%)

**น้ำในแม่น้ำลำคลอง :** จากการตรวจวัดข้อมูลระดับน้ำในแม่น้ำสายหลักในหนึ่งสัปดาห์ที่ผ่านมา พบว่า ระดับน้ำในแม่น้ำสายหลักบริเวณภาคเหนือมีระดับน้ำน้อยถึงน้ำน้อยวิกฤต ภาคตะวันออกเฉียงเหนือมีระดับน้ำน้อยโดยเฉพาะต้นน้ำของแม่น้ำชี ภาคตะวันออกเฉียงเหนือและภาคกลางมีระดับน้ำปานกลางถึงน้ำมาก และมีน้ำสันตลิ่งในช่วงน้ำทะเลหนุนสูงบริเวณสถานีคลองมหาชัย วัดพันท้ายนรสิงห์ และบริเวณสถานีเมืองสมุทรสาคร อ.เมืองสมุทรสาคร จ.สมุทรสาคร ส่วนภาคใต้มีระดับน้ำปานกลางถึงน้ำน้อย

## คาดการณ์

**คาดการณ์ฝน :** ช่วงวันที่ 17-19 ก.พ. 63 บริเวณความกดอากาศสูงกำลังแรงจะเริ่มแผ่ลงมาปกคลุมประเทศไทยตอนบน ทำให้ประเทศไทยตอนบนจะมีอุณหภูมิลดลงและมีลมแรง ส่วนลมมรสุมตะวันออกเฉียงเหนือและลมตะวันออกเฉียงที่พัดปกคลุมภาคใต้และอ่าวไทยมีกำลังแรงขึ้น ส่งผลให้ภาคใต้มีฝนเพิ่มขึ้นและมีฝนตกหนักบางพื้นที่โดยเฉพาะบริเวณจังหวัดชุมพร ระนอง พังงา สุราษฎร์ธานี และนครศรีธรรมราช ต่อมาในช่วงวันที่ 20-23 ก.พ. 63 บริเวณความกดอากาศสูงอีกระลอกแผ่เสริมลงมาปกคลุมประเทศไทยตอนบน ทำให้ประเทศไทยตอนบนจะยังคงมีอากาศเย็น ส่วนลมมรสุมตะวันออกเฉียงเหนือและลมตะวันออกเฉียงยังคงมีกำลังแรง ส่งผลให้ภาคใต้จะมีฝนตกในบางพื้นที่

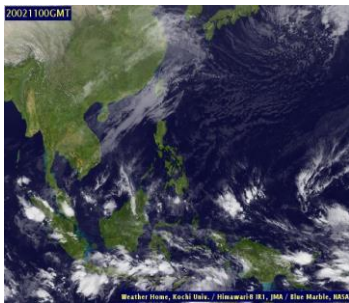
**คาดการณ์ระดับน้ำในแม่น้ำเจ้าพระยา :** จากการคาดการณ์สถานการณ์น้ำขึ้น-น้ำลงบริเวณอ่าวไทย โดยสถาบันสารสนเทศทรัพยากรน้ำ (องค์การมหาชน) คาดว่าวันที่ 18 ก.พ. 63 บริเวณสถานีกองบัญชาการกองทัพเรือน้ำลงต่ำสุด เวลา 21.00 น. ต่ำกว่าระดับน้ำทะเลปานกลาง 0.59 เมตร และน้ำขึ้นสูงสุดเวลา 11.00 น. สูงกว่าระดับน้ำทะเลปานกลาง 0.62 เมตร ส่วนบริเวณบึงพระจุลจอมเกล้าน้ำลงต่ำสุด 19.00 น. ต่ำกว่าระดับน้ำทะเลปานกลาง 0.98 เมตร และน้ำขึ้นสูงสุดเวลา 09.00 น. สูงกว่าระดับน้ำทะเลปานกลาง 0.89 เมตร

**คาดการณ์คลื่น :** คาดการณ์ความสูงคลื่นในช่วงวันที่ 17-23 ก.พ. 63 ลมตะวันออกเฉียงเหนือและลมตะวันออกเฉียงมีกำลังแรงขึ้น ส่งผลให้คลื่นลมในทะเลฝั่งอ่าวไทยและอันดามันมีกำลังแรงขึ้น โดยฝั่งอ่าวไทยตอนล่างและฝั่งอันดามันจะมีคลื่นสูงประมาณ 1-2 เมตร ในช่วงวันที่ 18-23 ก.พ. 63 ส่วนอ่าวไทยตอนบนจะมีคลื่นสูงประมาณ 1-1.5 เมตร ตลอดทั้งสัปดาห์

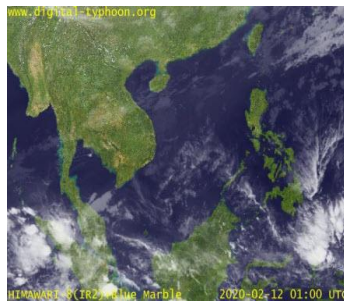
# ลักษณะกลุ่มเมฆจากภาพถ่ายดาวเทียม

สปีดาร์นี้บริเวณภาคตะวันออกเฉียงเหนือและภาคกลางมีเมฆปกคลุมเบาบางในวันที่ 11-12 และ 17 ก.พ. 63 ส่วนภาคใต้ตอนล่างมีกลุ่มเมฆปกคลุมหนาแน่นกระจายตัวในหลายพื้นที่ที่เกือบถึงสปีดาร์ ยกเว้นวันที่ 13 และ 16 ก.พ. 63 ที่มีเมฆปกคลุมน้อยกว่าวันอื่น ๆ

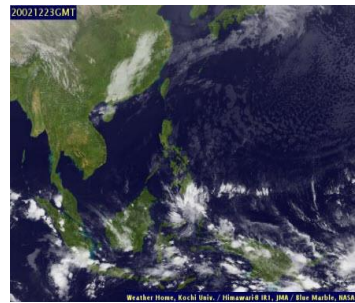
11 ก.พ. 63 07:00 น.



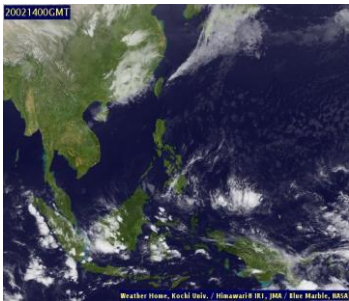
12 ก.พ. 63 08:00 น.



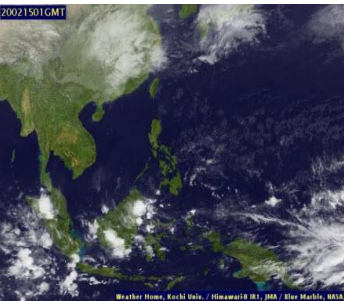
13 ก.พ. 63 06:00 น.



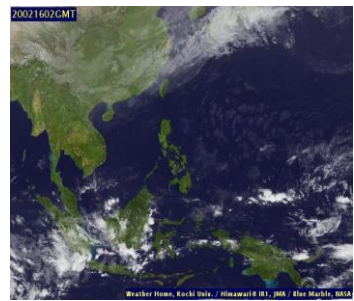
14 ก.พ. 63 07:00 น.



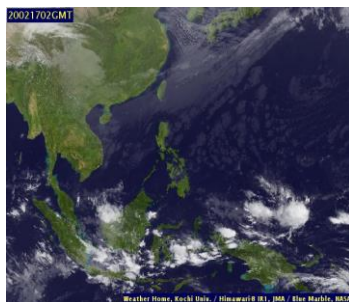
15 ก.พ. 63 08:00 น.



16 ก.พ. 63 10:00 น.



17 ก.พ. 63 09:00 น.

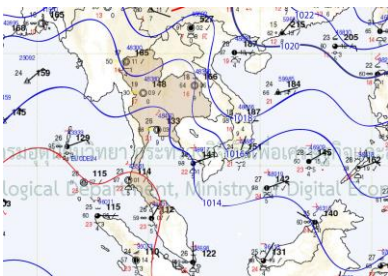


ที่มา: ภาพถ่ายจากดาวเทียม Himawari-8 จัดทำโดย Kochi University.  
ข้อมูลเพิ่มเติม: <https://www.thaiwater.net/TyphoonTracking/Goes9.php>

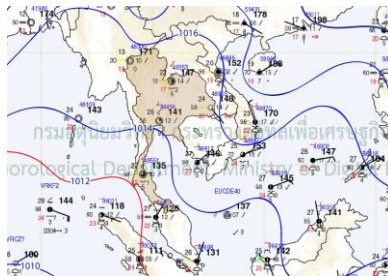
# แผนที่อากาศ

สปีดาร์เป็นช่วงต้นสปีดาร์ถึงกลางสปีดาร์ความกดอากาศต่ำเคลื่อนขึ้นมามากคลุมบริเวณประเทศไทย กับมีหย่อมความกดอากาศต่ำปกคลุมบริเวณภาคตะวันออกเฉียงเหนือในวันที่ 13 ก.พ. 63 ประกอบด้วย ลมมรสุมตะวันออกเฉียงเหนือและลมตะวันออกเฉียงที่พัดปกคลุมทะเลอ่าวไทยและภาคใต้มีกำลังแรง ส่งผลให้ตั้งแต่ ต้นสปีดาร์ถึงกลางสปีดาร์บริเวณภาคใต้ตอนล่างมีฝนตกปานกลางถึงตกหนักมากในบางพื้นที่ ส่วนช่วงปลายสปีดาร์ความกดอากาศสูงแผลงมาจากกลุ่มประเทศไทยตอนบน ส่งผลให้บริเวณภาคเหนือและ ภาคตะวันออกเฉียงเหนือมีอุณหภูมิลดลง

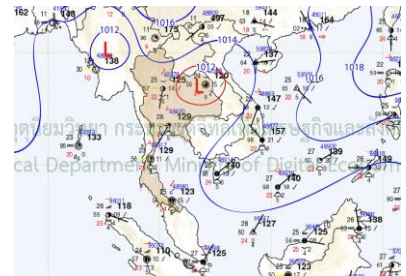
11 ก.พ. 63 07:00 น.



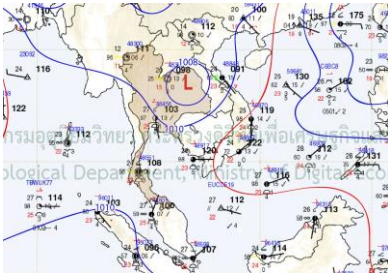
12 ก.พ. 63 07:00 น.



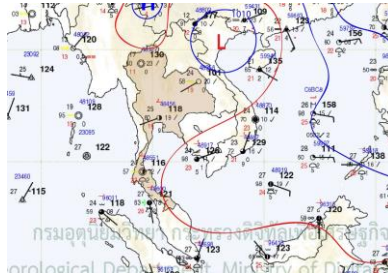
13 ก.พ. 63 07:00 น.



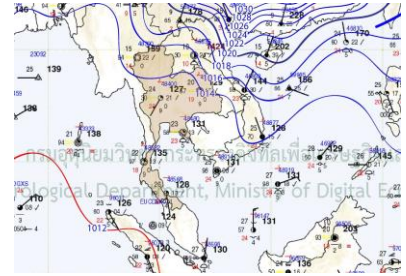
14 ก.พ. 63 07:00 น.



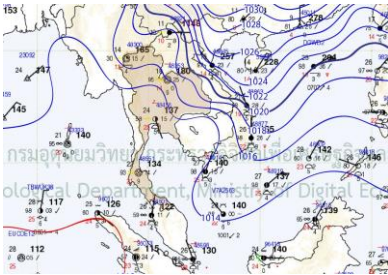
15 ก.พ. 63 07:00 น.



16 ก.พ. 63 07:00 น.



17 ก.พ. 63 07:00 น.



ที่มา: กรมอุตุนิยมวิทยา

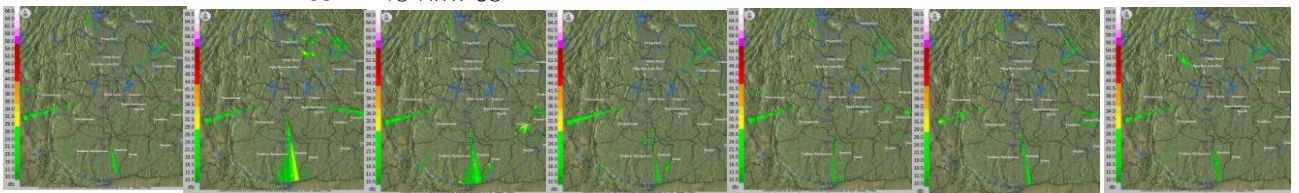
ข้อมูลเพิ่มเติม: [http://www.thaiwater.net/DATA/REPORT/php/hmain.php?page=7/TyphoonTracking/show\\_weather\\_map.php](http://www.thaiwater.net/DATA/REPORT/php/hmain.php?page=7/TyphoonTracking/show_weather_map.php)

# สถานการณ์ฝนจากภาพเรดาร์ตรวจอากาศ

เครือข่ายภาพเรดาร์ตรวจวัดปริมาณฝนของกรมอุตุนิยมวิทยาและกรมฝนหลวงการบินและการเกษตร ได้แก่ เรดาร์ขอนแก่น เรดาร์สหัสขันธ์ เรดาร์สุราษฎร์ธานี และเรดาร์นราธิวาส ตรวจพบกลุ่มฝนตกเล็กน้อยบริเวณภาคตะวันออกเฉียงเหนือในช่วงต้นสปีดาร์ถึงกลางสปีดาร์ ภาคกลางมีฝนตกปานกลางในบางพื้นที่กระจายตัวเกือบทั้งสปีดาร์ ส่วนภาคใต้มีฝนตกบริเวณภาคใต้ตอนบนในช่วงวันที่ 15-16 ก.พ. 63 และภาคใต้ตอนล่างมีฝนตกหนักถึงหนักมากตลอดทั้งสปีดาร์

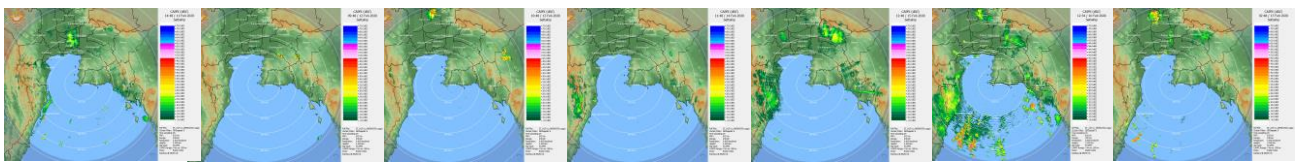
## เรดาร์ขอนแก่น

11 ก.พ. 63    12 ก.พ. 63    13 ก.พ. 63    14 ก.พ. 63    15 ก.พ. 63    16 ก.พ. 63    17 ก.พ. 63



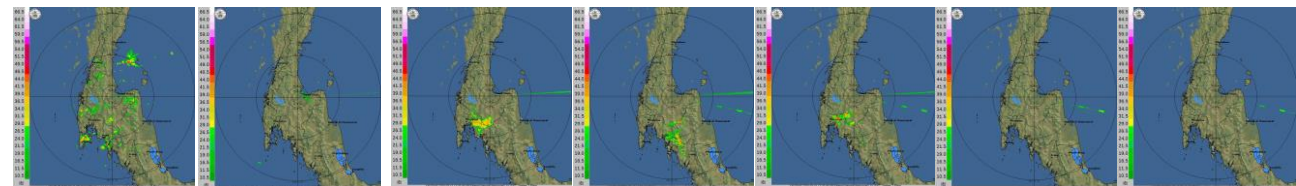
## เรดาร์สหัสขันธ์

11 ก.พ. 63    12 ก.พ. 63    13 ก.พ. 63    14 ก.พ. 63    15 ก.พ. 63    16 ก.พ. 63    17 ก.พ. 63



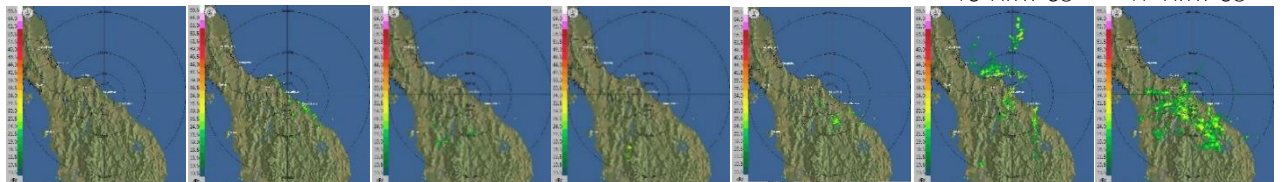
## เรดาร์สุราษฎร์ธานี

11 ก.พ. 63    12 ก.พ. 63    13 ก.พ. 63    14 ก.พ. 63    15 ก.พ. 63    16 ก.พ. 63    17 ก.พ. 63



## เรดาร์นราธิวาส

11 ก.พ. 63    12 ก.พ. 63    13 ก.พ. 63    14 ก.พ. 63    15 ก.พ. 63    16 ก.พ. 63    17 ก.พ. 63

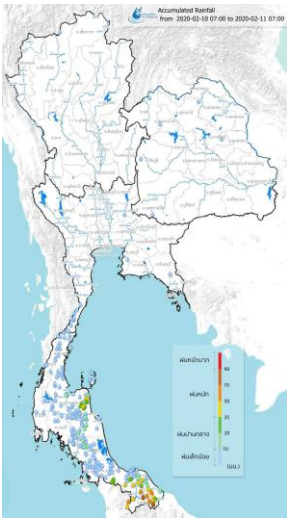


ที่มา: กรมอุตุนิยมวิทยาและกรมฝนหลวงการบินและการเกษตร  
ข้อมูลเพิ่มเติม : <http://www.thaiwater.net/v3/hydro>

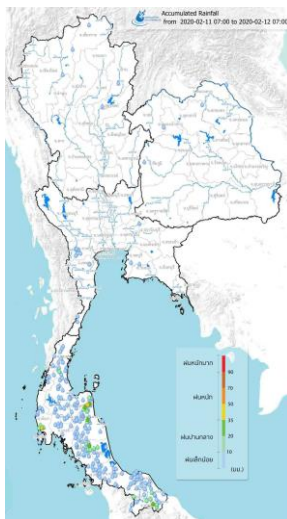
# ปริมาณฝนรายวันจากสถานีตรวจอากาศ

สปีดาร์นี้ในช่วงครึ่งแรกของสปีดาร์ บริเวณภาคใต้ตอนล่างมีปริมาณฝนตกปานกลางถึงตกหนักมาก โดยมีฝนตกหนักถึงหนักมากบริเวณจังหวัดสุราษฎร์ธานี สงขลา ยะลา นราธิวาส ปัตตานี ภูเก็ต และกระบี่

11 ก.พ. 63 07:00 น.



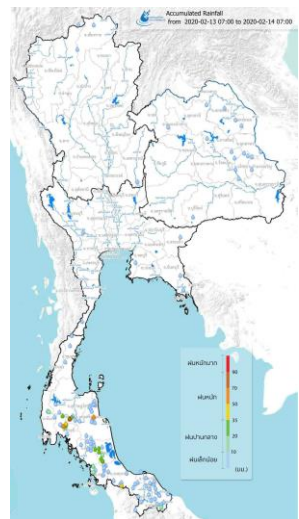
12 ก.พ. 63 07:00 น.



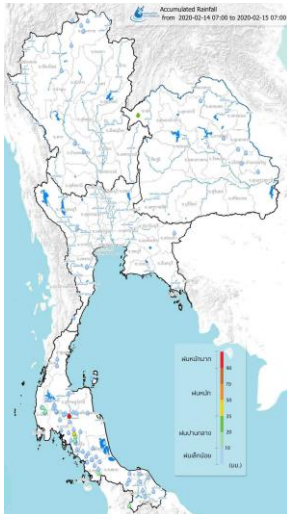
13 ก.พ. 63 07:00 น.



14 ก.พ. 63 07:00 น.



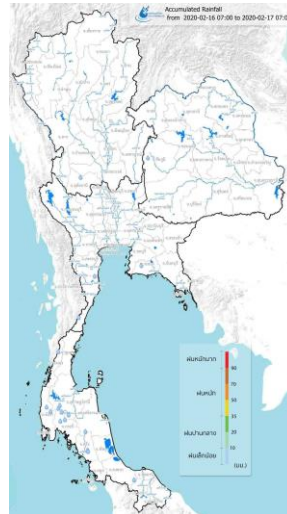
15 ก.พ. 63 07:00 น.



16 ก.พ. 63 07:00 น.



17 ก.พ. 63 07:00 น.



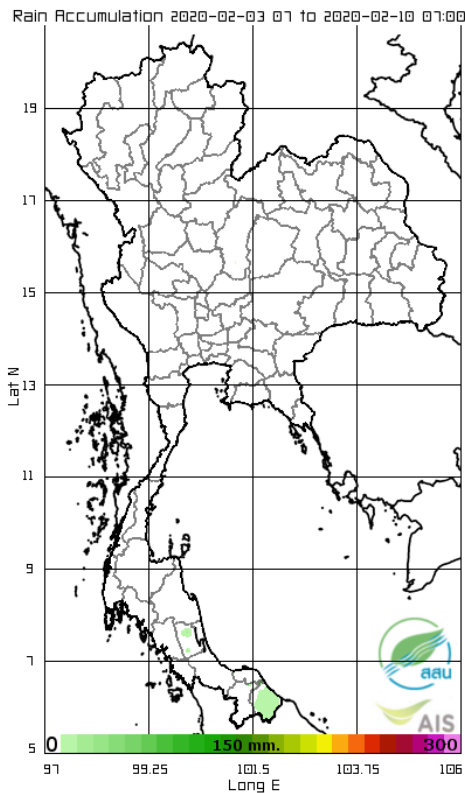
ที่มา: คลังข้อมูลน้ำเสถียรภูมิอากาศแห่งชาติ

ข้อมูลเพิ่มเติม: <http://www.nhc.in.th/product/latest/img/rain24.jpg>

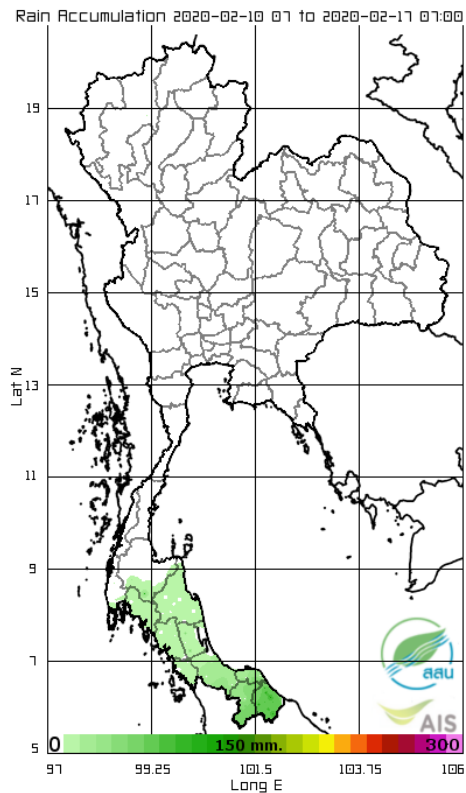
# ปริมาณฝนทั้งสปีดาร์

สปีดาร์นี้บริเวณภาคใต้ตอนล่างตั้งแต่จังหวัดพังงาและสุราษฎร์ธานีมีปริมาณฝนเพิ่มขึ้นจากสปีดาร์ที่ผ่านมาในหลายพื้นที่ ทั้งนี้มีปริมาณฝนสะสม 7 วัน ที่วัดได้จากระบบโทรมาตรของสถาบันสารสนเทศทรัพยากรน้ำสูงสุด 3 อันดับแรก ได้แก่ จังหวัดนราธิวาส 136 มิลลิเมตร จังหวัดยะลา 101 มิลลิเมตร และจังหวัดปัตตานี 80 มิลลิเมตร

สปีดาร์ที่แล้ว



สปีดาร์นี้



ที่มา: สถาบันสารสนเทศทรัพยากรน้ำและการเกษตร (องค์การมหาชน)

ข้อมูลเพิ่มเติม: [http://www.thaiwater.net/DATA/site/content/fs\\_show\\_top7.html?type=rain\\_acc&sort\\_type=max](http://www.thaiwater.net/DATA/site/content/fs_show_top7.html?type=rain_acc&sort_type=max)

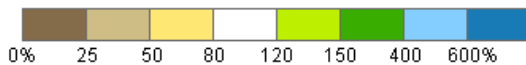
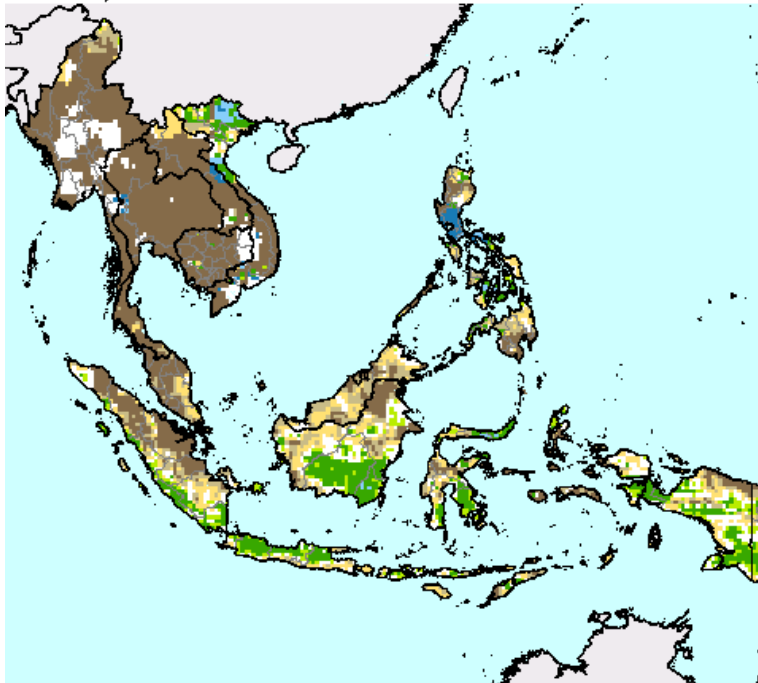


# สภาวะฝนที่ผิดปกติ

(ในช่วงวันที่ 3-9 ก.พ. 63)

- ภาคเหนือ มีปริมาณฝนต่ำกว่าเกณฑ์ปกติมาก ยกเว้นบางพื้นที่ด้านตะวันตกของภาคที่มีปริมาณฝนใกล้เคียงเกณฑ์ปกติถึงสูงกว่าเกณฑ์ปกติมาก
- ภาคตะวันออกเฉียงเหนือ มีปริมาณฝนต่ำกว่าเกณฑ์ปกติมาก
- ภาคกลาง มีปริมาณฝนต่ำกว่าเกณฑ์ปกติมาก
- ภาคตะวันออกมีปริมาณฝนต่ำกว่าเกณฑ์ปกติมาก
- ภาคใต้ มีปริมาณฝนต่ำกว่าเกณฑ์ปกติมากถึงต่ำกว่าเกณฑ์ปกติ
- กรุงเทพฯและปริมณฑล มีปริมาณฝนต่ำกว่าเกณฑ์ปกติมากถึงใกล้เคียงเกณฑ์ปกติ

Percent of Normal Precipitation (USAF 557th WW)  
Feb. 3 - 9, 2020



- >600 สูงกว่าเกณฑ์ปกติมาก
- 400-600 สูงกว่าเกณฑ์ปกติ
- 150-400 สูงกว่าเกณฑ์ปกติเล็กน้อย
- 80-150 ใกล้เคียงเกณฑ์ปกติ
- 50-80 ต่ำกว่าเกณฑ์ปกติ
- <=50 ต่ำกว่าเกณฑ์ปกติมาก

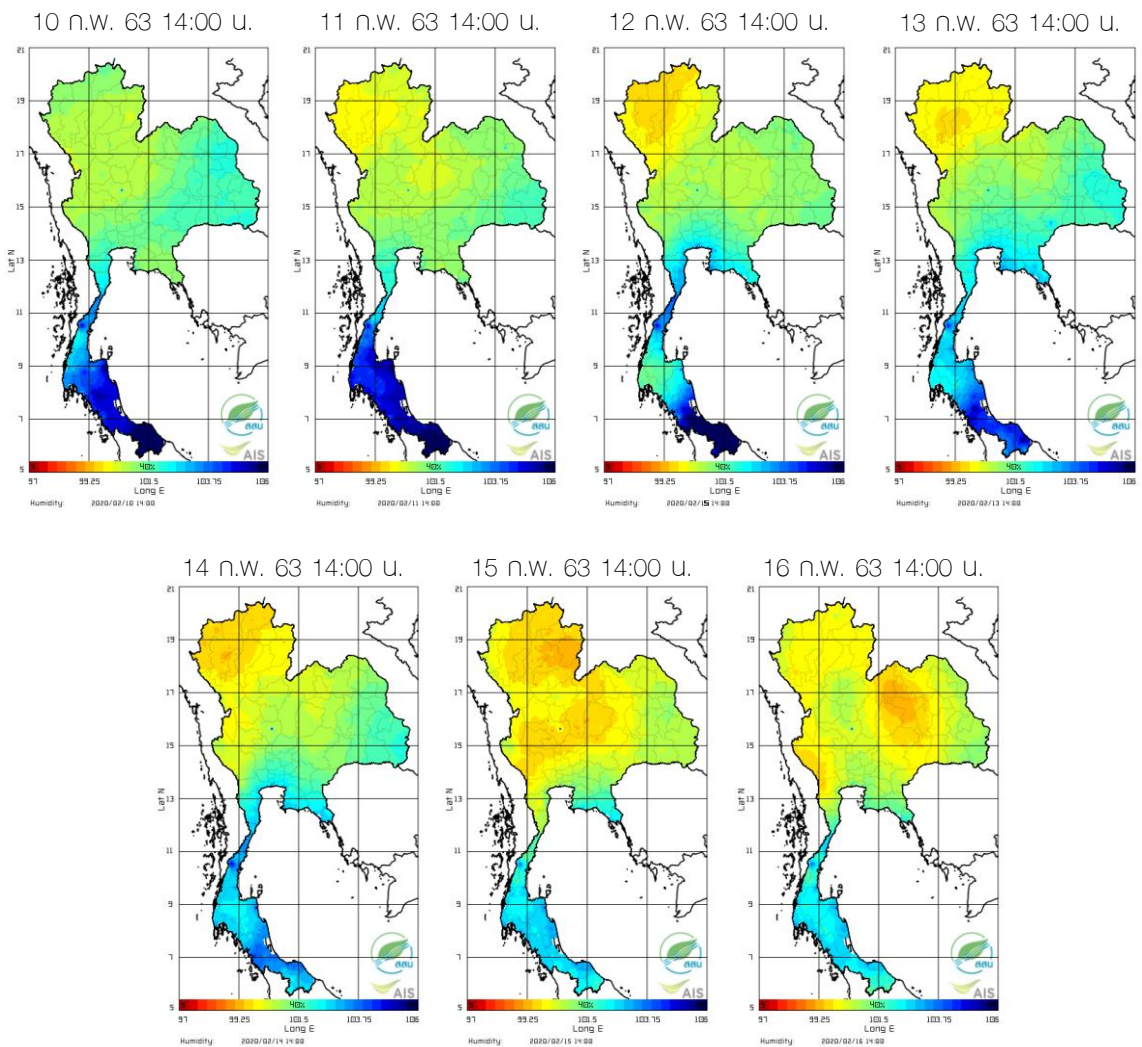
USDA Foreign Agricultural Service  
Global Market Analysis  
International Production Assessment Division

Source: United States Air Force  
557th Weather Wing  
<http://www.557weatherwing.af.mil/>

ที่มา: <https://ipad.fas.usda.gov/cropexplorer/imageview.aspx?regionid=seasia>

# ความชื้นในอากาศ

แผนภาพแสดงการกระจายตัวของความชื้นในอากาศของประเทศไทยละสมช่วงเวลา 14.00 น. ระหว่างวันที่ 10-16 ก.พ. 63 ภาคเหนือมีความชื้นต่ำในช่วงวันที่ 12-16 ก.พ. 63 ภาคตะวันออกเฉียงเหนือและภาคกลางมีความชื้นค่อนข้างต่ำและความชื้นลดลงเล็กน้อยในวันที่ 15-16 ก.พ. 63 ภาคตะวันออกมีความชื้นค่อนข้างสูงตลอดทั้งสปีดาร์ ส่วนภาคใต้มีความชื้นค่อนข้างสูงและมีความชื้นสูงมากในช่วงวันที่ 10-13 ก.พ. 63 เนื่องจากมีพายุในมีพายุฝนบริเวณดังกล่าว



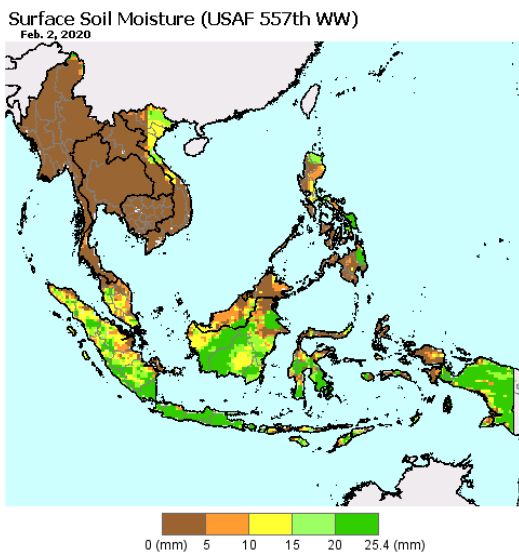
ที่มา: สถาบันสารสนเทศทรัพยากรน้ำและการเกษตร (องค์การมหาชน)

ข้อมูลเพิ่มเติม: [http://www.thaiwater.net/DATA/REPORT/php/radar/show\\_tmplmg.php](http://www.thaiwater.net/DATA/REPORT/php/radar/show_tmplmg.php)

# ความชื้นผิวดิน

วันที่ 9 ก.พ. 63 พื้นที่ส่วนใหญ่ของประเทศไทยมีความชื้นผิวดินใกล้เคียงกับเมื่อวันที่ 2 ก.พ. 63 ยกเว้นบริเวณตอนกลางของภาคใต้ที่มีความชื้นผิวดินลดลงเล็กน้อย

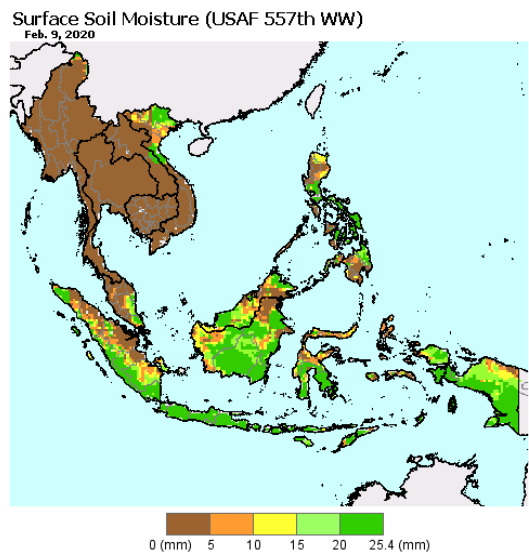
วันที่ 2 ก.พ. 2563



USDA Foreign Agricultural Service  
Global Market Analysis  
International Production Assessment Division

Source: United States Air Force  
557th Weather Wing  
<http://www.557weatherwing.af.mil/>

วันที่ 9 ก.พ. 2563



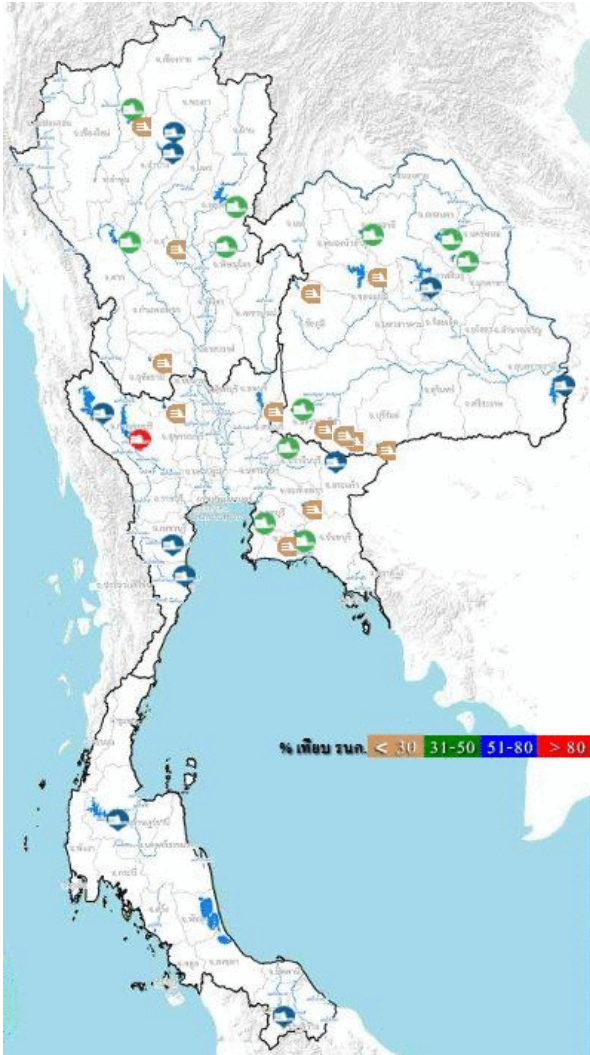
USDA Foreign Agricultural Service  
Global Market Analysis  
International Production Assessment Division

Source: United States Air Force  
557th Weather Wing  
<http://www.557weatherwing.af.mil/>

ที่มา: USDA (United States Department of Agriculture)

ที่มา: <https://ipad.fas.usda.gov/cropexplorer/imageview.aspx?regionid=seasia>

# สถานการณ์น้ำในเขื่อนขนาดใหญ่ทั่วประเทศ



ปัจจุบันเขื่อนขนาดใหญ่ทั้ง 35 แห่งทั่วประเทศ มีปริมาณน้ำกักเก็บรวมกัน 40,458 ล้านลูกบาศก์เมตร คิดเป็น 57% ของความจุ สถานการณ์อยู่ในเกณฑ์น้ำปานกลาง โดยเป็นปริมาณน้ำใช้การได้จริง 17,066 ล้านลูกบาศก์เมตร โดยเขื่อนที่มีปริมาณน้ำกักเก็บอยู่ในเกณฑ์น้ำมาก (80-100% ของความจุ) ได้แก่ เขื่อนศรีนครินทร์ (81%) และมีเขื่อนที่มีปริมาณน้ำกักเก็บอยู่ในเกณฑ์น้ำน้อยวิกฤต ทั้งหมด 13 เขื่อน ได้แก่ เขื่อนแม่กวง (27%) เขื่อนแม่มอก (28%) เขื่อนลำพระเพลิง (12%) เขื่อนอุบลรัตน์ (18%) เขื่อนจุฬาภรณ์ (26%) เขื่อนลำนางรอน (17%) เขื่อนมูลบน (29%) เขื่อนลำห้วย (25%) เขื่อนป่าสักชลสิทธิ์ (19%) เขื่อนกระเสียว (20%) เขื่อนทับเสลา (22%) เขื่อนหนองปลาไหล (20%) และเขื่อนคลองสียัด (17%)

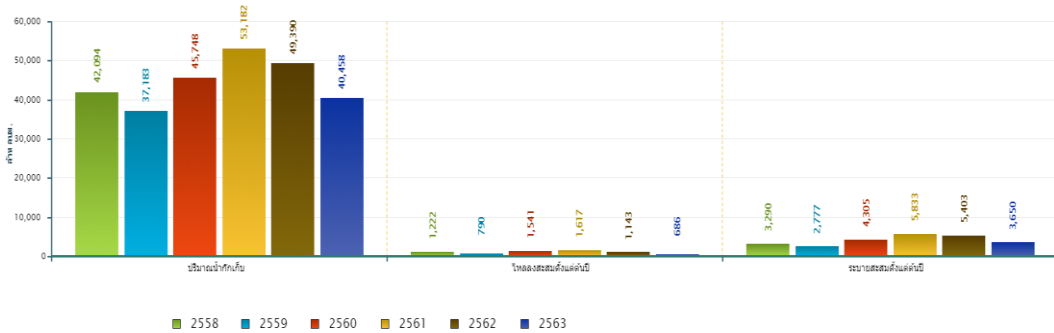
ที่มา: คลังข้อมูลน้ำแลภูมิอากาศแห่งชาติ

ข้อมูลเพิ่มเติม : <http://watersituation.thaiwater.net/v1/public/report/dam>

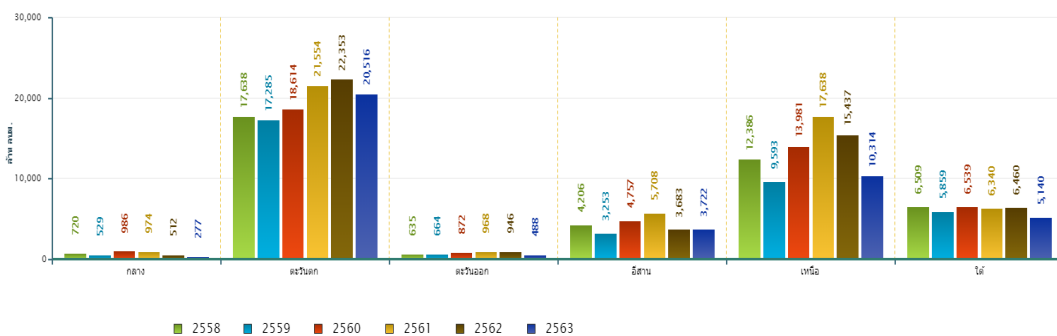
# สถานการณ์น้ำในเขื่อนขนาดใหญ่ทั่วประเทศ

วันที่ 17 ก.พ. 63 ปริมาณน้ำกักเก็บในเขื่อนขนาดใหญ่ทั้ง 35 แห่งทั่วประเทศ มีอยู่ 40,458 ล้านลูกบาศก์เมตร หากเปรียบเทียบข้อมูลรายภาคจะพบว่าปริมาณน้ำกักเก็บของปี 2563 ภาคกลาง ภาคตะวันออก และภาคใต้มีปริมาณน้ำกักเก็บน้อยที่สุด ภาคเหนือมีปริมาณน้ำกักเก็บน้อยสุดเป็นอันดับที่ 2 รองจากปี 2559 ภาคตะวันออกเฉียงเหนือมีปริมาณน้ำกักเก็บน้อยสุดเป็นอันดับที่ 3 รองจากปี 2559 และปี 2562 ส่วนภาคตะวันตกมีปริมาณน้ำกักเก็บมากที่สุดเป็นอันดับที่ 3 รองจากปี 2562 และปี 2561 สำหรับปริมาณน้ำไหลลงอ่างฯ สะสมตั้งแต่ต้นปีมีปริมาณ 686 ล้านลูกบาศก์เมตร และปริมาณน้ำระบายสะสมตั้งแต่ต้นปีมีปริมาณ 3,650 ล้านลูกบาศก์เมตร ซึ่งเป็นปริมาณน้ำระบายมากกว่าปี 2559 และ ปี 2558

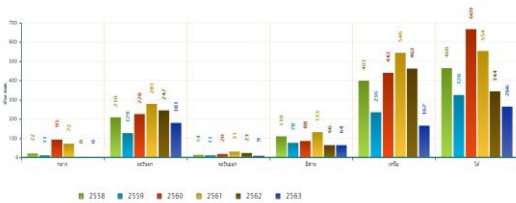
สถานการณ์น้ำในอ่างเก็บน้ำขนาดใหญ่ วันที่ 17 กุมภาพันธ์



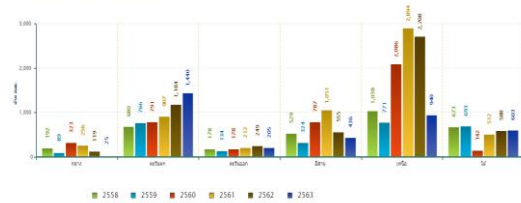
ปริมาณตกรับกับกกรายภาค วันที่ 17 กุมภาพันธ์



ปริมาณน้ำไหลลงอ่างฯสะสมตั้งแต่ต้นปีรายภาค วันที่ 17 กุมภาพันธ์



ปริมาณน้ำระบายสะสมตั้งแต่ต้นปีรายภาค วันที่ 17 กุมภาพันธ์



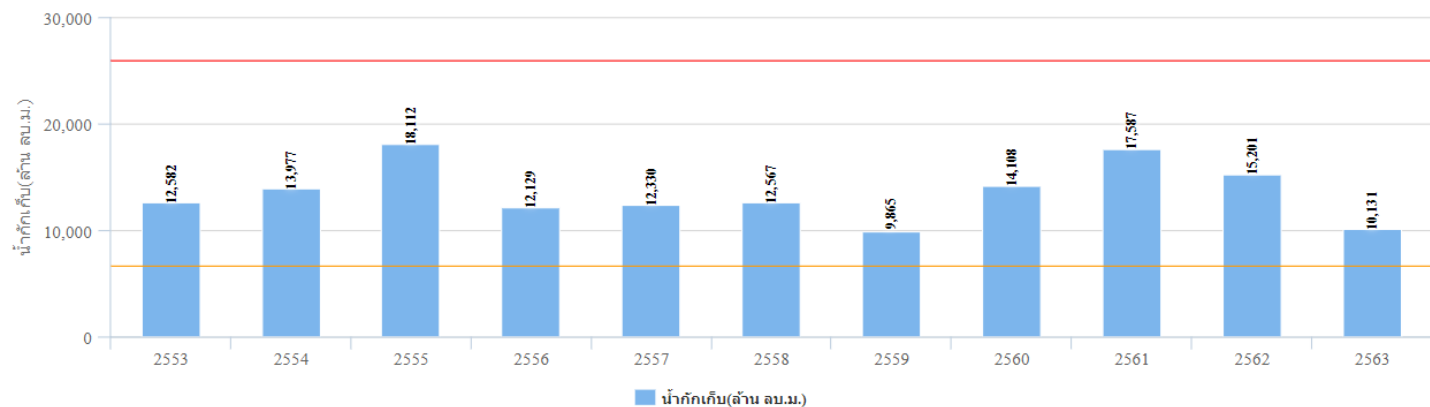
ที่มา : คลังข้อมูลน้ำแลงภูมิภาคแห่งชาติ

# สถานการณ์น้ำในเขื่อนพื้นที่ลุ่มน้ำเจ้าพระยา

วันที่ 17 ก.พ. 63 เขื่อนขนาดใหญ่ทั้ง 4 เขื่อนหลักในลุ่มน้ำเจ้าพระยา มีปริมาณน้ำกักเก็บรวมกัน 10,131 ล้านลูกบาศก์เมตร โดยมีปริมาณน้ำกักเก็บน้อยกว่าปี 2553 ที่เกิดภัยแล้งรุนแรงในพื้นที่ลุ่มน้ำเจ้าพระยา ประมาณ 2,451 ล้านลูกบาศก์เมตร และมีปริมาณน้ำใช้การได้ 3,435 ล้านลูกบาศก์เมตร ทั้งนี้แผนการใช้น้ำสำหรับอุปโภค-บริโภค และรักษาระบบนิเวศ ตั้งแต่วันที่ 1 พ.ย. 2562-30 เม.ย. 2563 อยู่ที่ 3,500 ล้านลูกบาศก์เมตร โดยตั้งแต่วันที่ 1 พ.ย. 2562 ถึงปัจจุบัน ระบายน้ำไปแล้วรวม 2,233 ล้านลูกบาศก์เมตร

**ปริมาณน้ำกักเก็บ**  
เขื่อนภูมิพล เขื่อนสิริกิติ์ เขื่อนป่าสักฯ เขื่อนแควน้อย

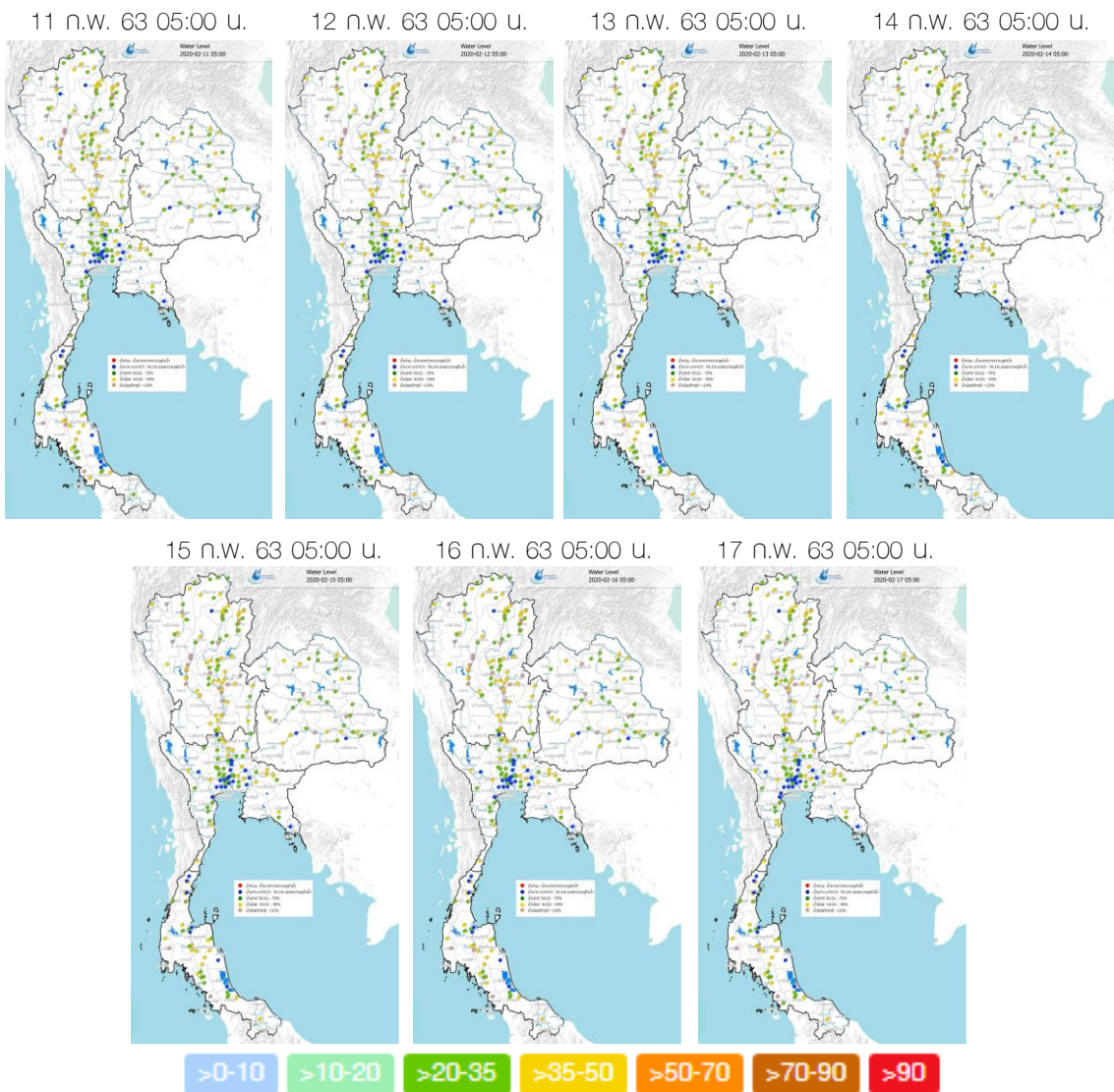
วันที่ 17 เดือน ก.พ.



ที่มา : คลังข้อมูลน้ำและภูมิอากาศแห่งชาติ

# ระดับน้ำในแม่น้ำสายหลัก

จากการตรวจวัดข้อมูลระดับน้ำในแม่น้ำสายหลักในหนึ่งสปีดาร์ที่ผ่านมา พบว่า ระดับน้ำในแม่น้ำสายหลักบริเวณภาคเหนือมีระดับน้ำน้อยถึงน้ำน้อยวิกฤต ภาคตะวันออกเฉียงเหนือมีระดับน้ำน้อยโดยเฉพาะต้นน้ำของแม่น้ำชี ภาคตะวันออกและภาคกลางมีระดับน้ำปานกลางถึงน้ำมาก และมีน้ำล้นตลิ่งในช่วงน้ำทะเลหนุนสูงบริเวณสถานีคลองมหาชัย วัดพันท้ายนรสิงห์ และบริเวณสถานีเมืองสมุทรสาคร อ.เมืองสมุทรสาคร จ.สมุทรสาคร ส่วนภาคใต้มีระดับน้ำปานกลางถึงน้ำน้อย



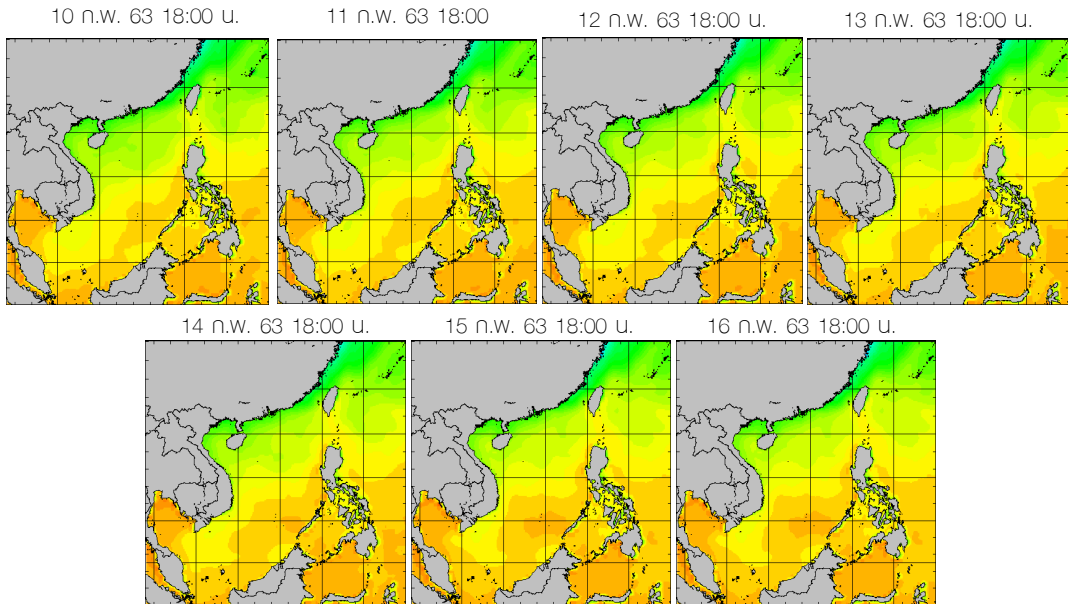
ที่มา: คลังข้อมูลน้ำและภูมิอากาศแห่งชาติ

ข้อมูลเพิ่มเติม: [http://www.nhc.in.th/product/history/map/water\\_level](http://www.nhc.in.th/product/history/map/water_level)

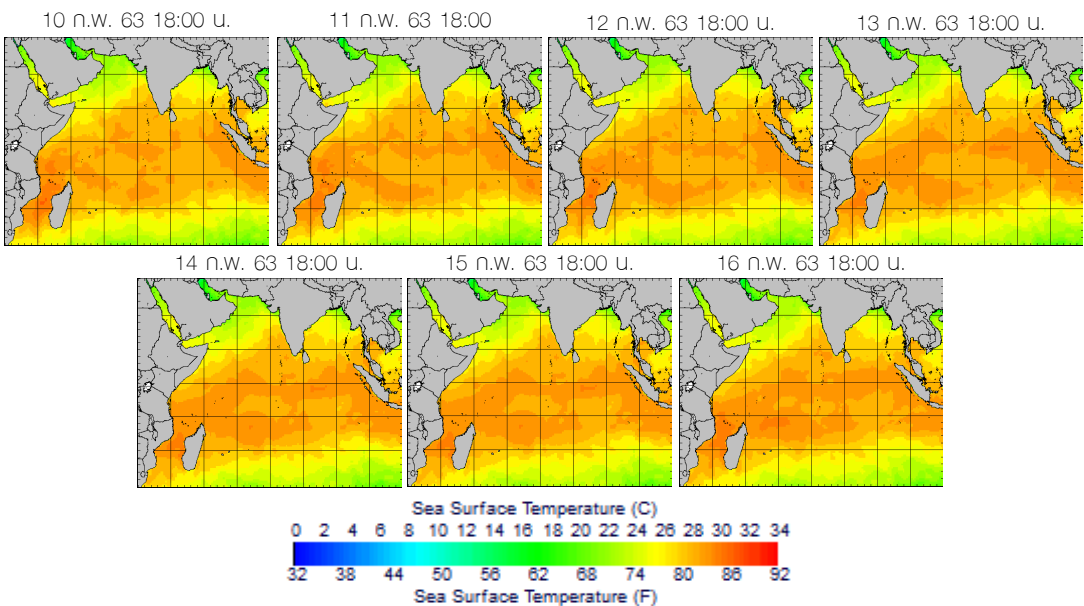
# อุณหภูมิผิวน้ำทะเล

สปีดาร์นี้บริเวณทะเลอ่าวไทยและอันดามันมีอุณหภูมิประมาณ 28-30 องศาเซลเซียส ในช่วงวันที่ 10-16 ก.พ. 63

## ฝั่งอ่าวไทย



## ฝั่งอันดามัน



ที่มา: Oceanweather, Inc.

ข้อมูลเพิ่มเติม: [https://www.thaiwater.net/DATA/REPORT/php/show\\_sst.php](https://www.thaiwater.net/DATA/REPORT/php/show_sst.php)

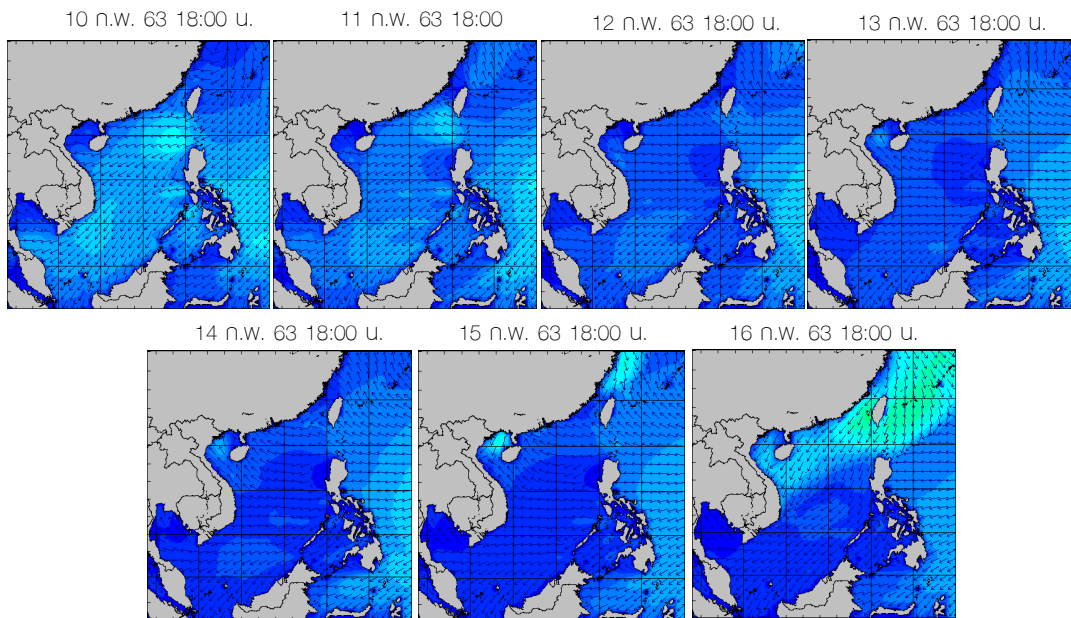
[https://www.thaiwater.net/DATA/REPORT/php/show\\_amdsst.php](https://www.thaiwater.net/DATA/REPORT/php/show_amdsst.php)



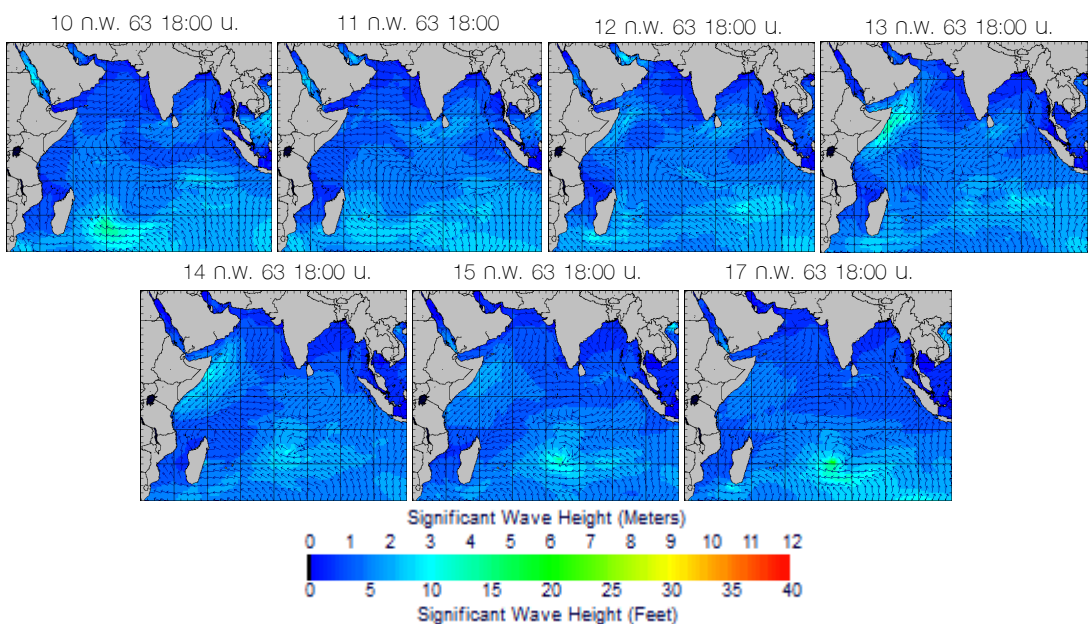
# ความสูงและทิศทางคลื่นทะเล

สปีดาร์นี้คลื่นลมบริเวณทะเลอ่าวไทยตอนบนมีคลื่นสูงประมาณ 1 เมตร ตลอดทั้งสปีดาร์ ส่วนอ่าวไทยตอนล่างมีคลื่นสูงประมาณ 1-1.5 เมตร ในช่วงวันที่ 10-12 ก.พ. 63 หลังจากนั้นความสูงคลื่นลดลงเหลือประมาณ 1 เมตร จนถึงปลายสปีดาร์ ส่วนทะเลฝั่งอันดามันมีคลื่นสูงประมาณ 1-1.5 เมตร ตลอดทั้งสปีดาร์

## ฝั่งอ่าวไทย



## ฝั่งอันดามัน



ที่มา: Oceanweather, Inc.

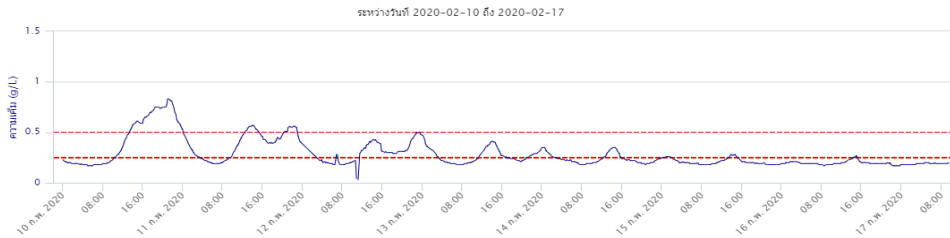
ข้อมูลเพิ่มเติม: [http://www.thaiwater.net/DATA/REPORT/php/show\\_wave.php?zone=Ind](http://www.thaiwater.net/DATA/REPORT/php/show_wave.php?zone=Ind)

[http://www.thaiwater.net/DATA/REPORT/php/show\\_wave.php?zone=scs](http://www.thaiwater.net/DATA/REPORT/php/show_wave.php?zone=scs)

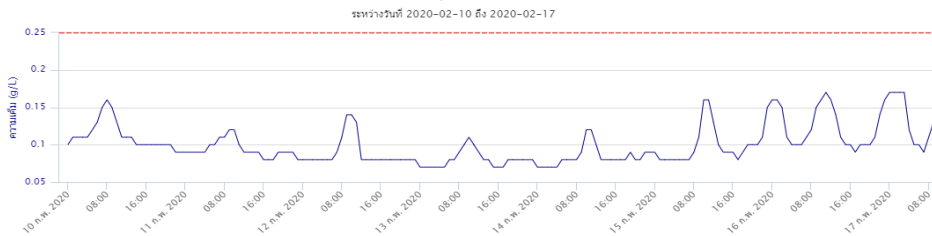
# น้ำเค็มรุก

จากการตรวจวัดค่าความเค็มในแม่น้ำสายหลัก พบว่าบริเวณแม่น้ำเจ้าพระยาที่สถานีสำแล ตรวจพบความเค็มเกินเกณฑ์มาตรฐานน้ำดิบเพื่อผลิตน้ำประปา (0.50 กรัม/ลิตร) ในวันที่ 10-11 ก.พ. 63 หลังจากนั้นความเค็มค่อย ๆ ลดลง จนถึงปลายสปีดาร์ ส่วนบริเวณแม่น้ำแม่กลองที่สถานีอัมพวา ตรวจพบสถานการณ์น้ำเค็มเกินเกณฑ์มาตรฐานน้ำใช้เพื่อการเกษตรในช่วงครึ่งแรกของสปีดาร์ แต่ในช่วงครึ่งหลังของสปีดาร์สถานการณ์ได้กลับเข้าสู่ภาวะปกติ ส่วนบริเวณแม่น้ำท่าจีนที่สถานีบางเลนและแม่น้ำแม่บางปะกงที่สถานีบางเตนสถานการณ์น้ำเค็มอยู่ในเกณฑ์ปกติตลอดทั้งสปีดาร์

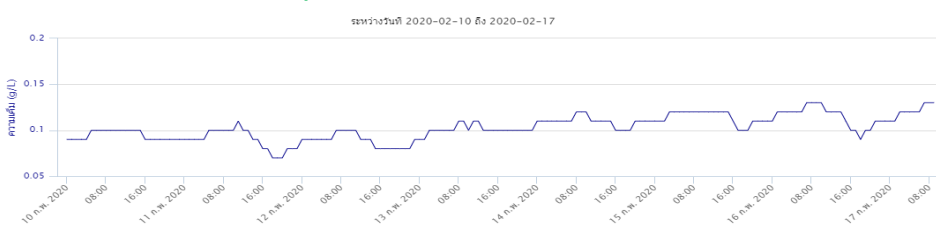
## แม่น้ำเจ้าพระยา ณ สถานีสำแล (เกณฑ์มาตรฐานน้ำดิบเพื่อผลิตน้ำประปา 0.50 กรัม/ ลิตร)



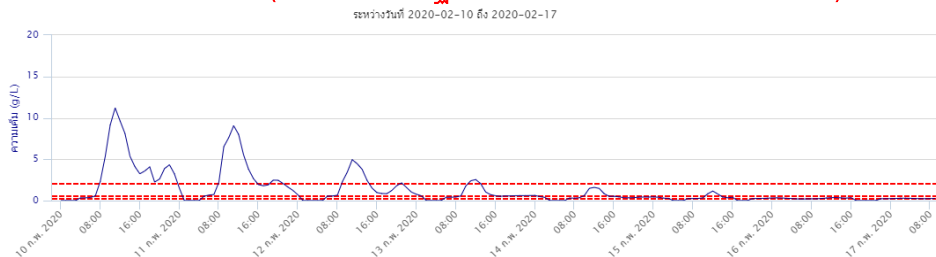
## แม่น้ำท่าจีน ณ สถานีบางเลน (อยู่ในเกณฑ์ปกติ)



## แม่น้ำบางปะกง ณ สถานีบางเตน (อยู่ในเกณฑ์ปกติ)



## แม่น้ำแม่กลอง ณ สถานีอัมพวา (เกินเกณฑ์มาตรฐานน้ำใช้เพื่อการเกษตร 2.00 กรัม/ ลิตร)



ที่มา: คลังข้อมูลน้ำและอากาศแห่งชาติ

ข้อมูลเพิ่มเติม: <http://www.thaiwater.net/v3/salinity>

## แผน/ผลการเพาะปลูกพืชในช่วงฤดูแล้ง ปี 2562

ปัจจุบันประเทศไทยมีการปลูกข้าวนาปรังและพืชไร่-พืชผักเกินจากแผนที่วางไว้ โดยมีการเพาะปลูกทั้งสิ้น 134.28% ซึ่งบริเวณที่มีการเพาะปลูกเกินจากแผนที่วางไว้ ได้แก่ ภาคเหนือเกินจากแผน 30.47% ภาคตะวันออกเกินจากแผน 14.19% และภาคตะวันออกเฉียงเหนือเกินจากแผน 6.11% เมื่อพิจารณาในรายละเอียดพบว่าการเพาะปลูกข้าวนาปรังไปแล้ว 147.61% โดยบริเวณที่มีการเพาะปลูกข้าวนาปรังเกินจากแผนที่วางไว้ ได้แก่ ภาคเหนือเกินจากแผน 51.14% ภาคตะวันออกเกินจากแผน 13.05% และภาคตะวันออกเฉียงเหนือเกินจากแผน 9.49% ส่วนการเพาะปลูกพืชไร่-พืชผัก โดยรวมทั้งประเทศยังคงเป็นไปตามแผนที่วางไว้ โดยมีการเพาะปลูกไปแล้ว 75.14% ซึ่งมีเพียงภาคเหนือเท่านั้นที่มีการเพาะปลูกเกินจากแผน 4.76%

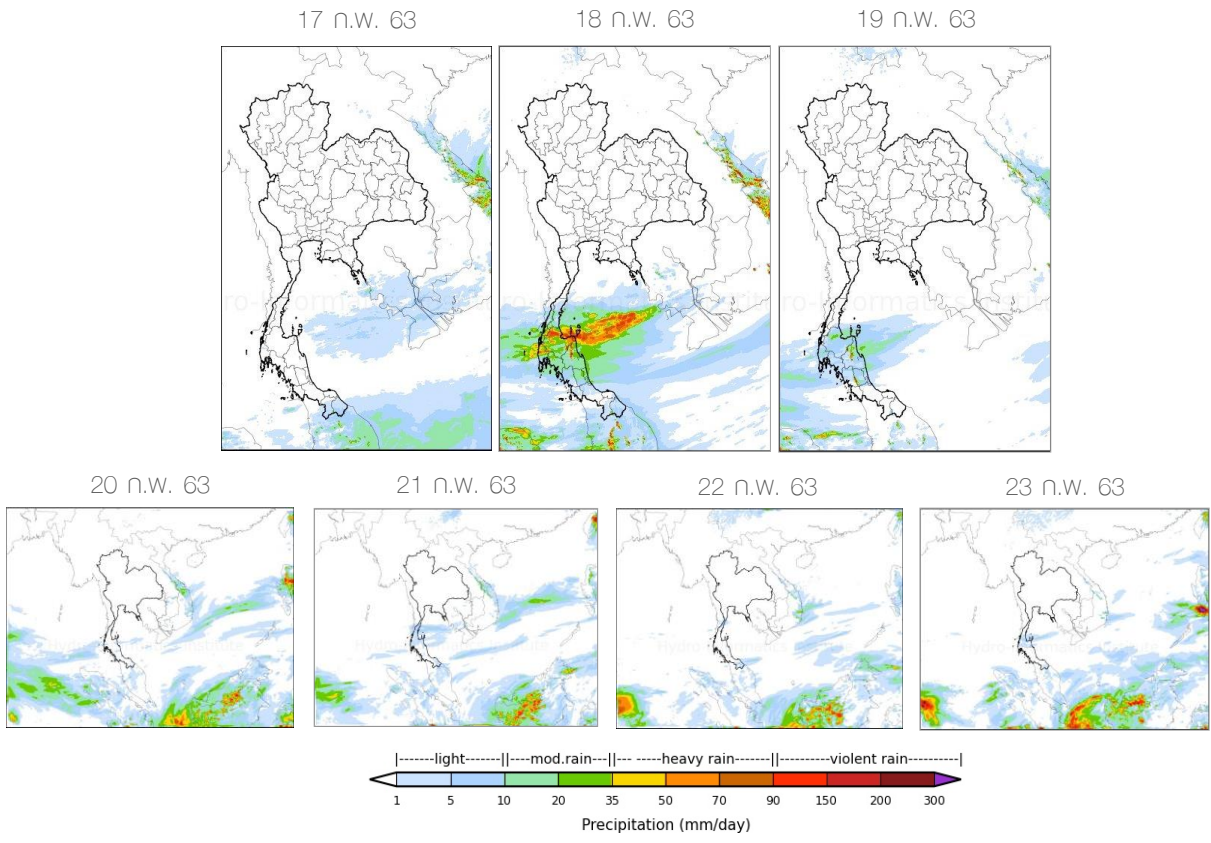
ภาค	ข้าวนาปรัง				พืชไร่-พืชผัก				รวม			
	แผน (ล้านไร่)	ผล (ล้านไร่)	%	เกิน (ล้านไร่)	แผน (ล้านไร่)	ผล (ล้านไร่)	%	เกิน (ล้านไร่)	แผน (ล้านไร่)	ผล (ล้านไร่)	%	เกิน (ล้านไร่)
เหนือ	0.25	0.37	151.14	0.07	0.20	0.21	104.76	0.002	0.44	0.58	130.47	0.072
ตะวันออกเฉียงเหนือ	0.59	0.65	109.49		0.04	0.02	58.04	0.001	0.63	0.67	106.11	0.001
กลาง	0.03	0.01	38.48		0.002	0.0001	9.73		0.03	0.01	36.94	
ตะวันออก	0.20	0.23	113.05	0.02	0.03	0.04	121.49	0.0004	0.23	0.26	114.19	0.020
ตะวันตก	0.98	0.27	27.21		0.22	0.07	33.59	0.0003	1.20	0.34	28.39	0.0003
ใต้	0.26	0.01	5.46	0.01	0.03	0.001	3.29		0.29	0.02	5.26	0.011
ลุ่มน้ำเจ้าพระยา	-	1.87		0.09	-	0.05		0.012	-	1.92		0.106
<b>ทั้งประเทศ</b>	<b>2.31</b>	<b>3.41</b>	<b>147.61</b>	<b>0.19</b>	<b>0.52</b>	<b>0.39</b>	<b>75.14</b>	<b>0.016</b>	<b>2.83</b>	<b>3.80</b>	<b>134.28</b>	<b>0.210</b>

หมายเหตุ : ภาคเหนือ ภาคกลาง หักลบพื้นที่ในเขตลุ่มน้ำเจ้าพระยา ที่ใช้น้ำจากอ่างเก็บน้ำภูมิพล, อ่างเก็บน้ำสิริกิติ์, อ่างเก็บน้ำแควน้อยบางระแดน และอ่างเก็บน้ำป่าสักชลสิทธิ์

ที่มา : กรมชลประทาน ข้อมูล ณ วันที่ 16 ก.พ. 2563

# สถานการณ์ฝน 7 วันข้างหน้า

- **ช่วงวันที่ 17-19 ก.พ. 63** บริเวณความกดอากาศสูงกำลังแรงจะเริ่มแผ่ลงมาปกคลุมประเทศไทยตอนบน ทำให้ประเทศไทยตอนบนจะมีอุณหภูมิลดลงและมีลมแรง ส่วนลมมรสุมตะวันออกเฉียงเหนือและลมตะวันออกเฉียงใต้พัดปกคลุมภาคใต้และอ่าวไทยมีกำลังแรงขึ้น ส่งผลให้ภาคใต้มีฝนเพิ่มขึ้นและมีฝนตกหนักบางพื้นที่ โดยเฉพาะบริเวณจังหวัดชุมพร ระนอง พังงา สุราษฎร์ธานี และนครศรีธรรมราช
- **ช่วงวันที่ 20-23 ก.พ. 63** บริเวณความกดอากาศสูงอีกระลอกแผ่เสริมลงมาปกคลุมประเทศไทยตอนบน ทำให้ประเทศไทยตอนบนจะยังคงมีอากาศเย็น ส่วนลมมรสุมตะวันออกเฉียงเหนือและลมตะวันออกเฉียงใต้มีกำลังแรง ส่งผลให้ภาคใต้จะมีฝนตกในบางพื้นที่

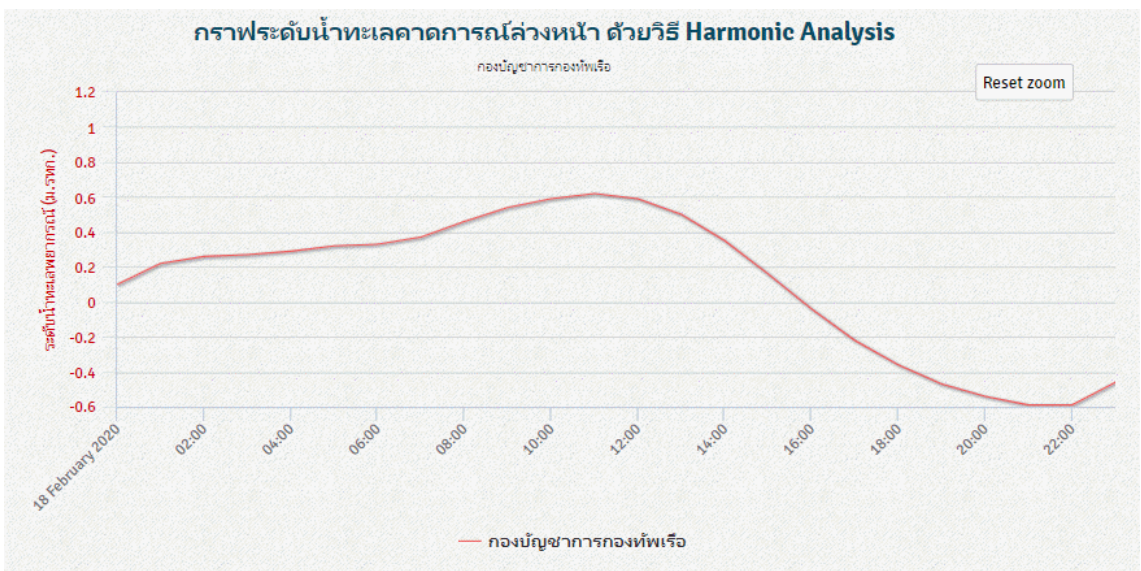


ที่มา: สถาบันสารสนเทศทรัพยากรน้ำและการเกษตร (องค์การมหาชน)  
ข้อมูลเพิ่มเติม: [https://www.thaiwater.net/v3/wrfrms/rain\\_forecast](https://www.thaiwater.net/v3/wrfrms/rain_forecast)

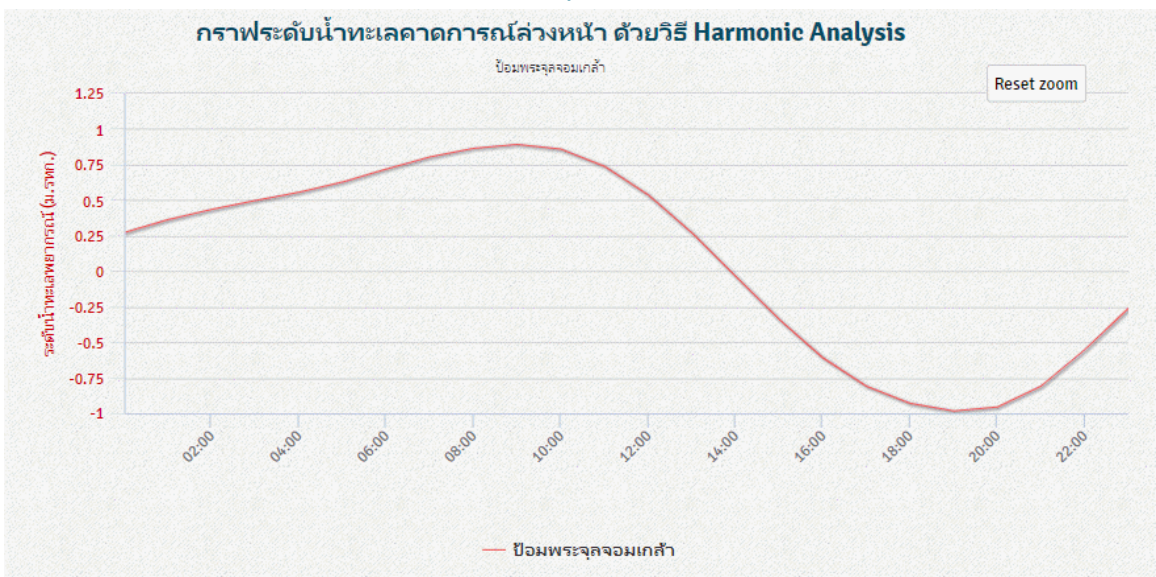
# คาดการณ์สภาวะระดับน้ำในแม่น้ำเจ้าพระยา

จากการคาดการณ์สถานการณ์น้ำขึ้น-น้ำลงบริเวณอ่าวไทย โดยสถาบันสารสนเทศทรัพยากรน้ำ (องค์การมหาชน) คาดว่าวันที่ 18 ก.พ. 63 บริเวณสถานีกองบัญชาการกองทัพเรือน้ำลงต่ำสุด เวลา 21.00 น. ต่ำกว่าระดับน้ำทะเลปานกลาง 0.59 เมตร และน้ำขึ้นสูงสุดเวลา 11.00 น. สูงกว่าระดับน้ำทะเลปานกลาง 0.62 เมตร ส่วนบริเวณป้อมพระจุลจอมเกล้าน้ำลงต่ำสุด 19.00 น. ต่ำกว่าระดับน้ำทะเลปานกลาง 0.98 เมตร และน้ำขึ้นสูงสุดเวลา 09.00 น. สูงกว่าระดับน้ำทะเลปานกลาง 0.89 เมตร

## หน้ากองบัญชาการกองทัพเรือ



## ป้อมพระจุลจอมเกล้า

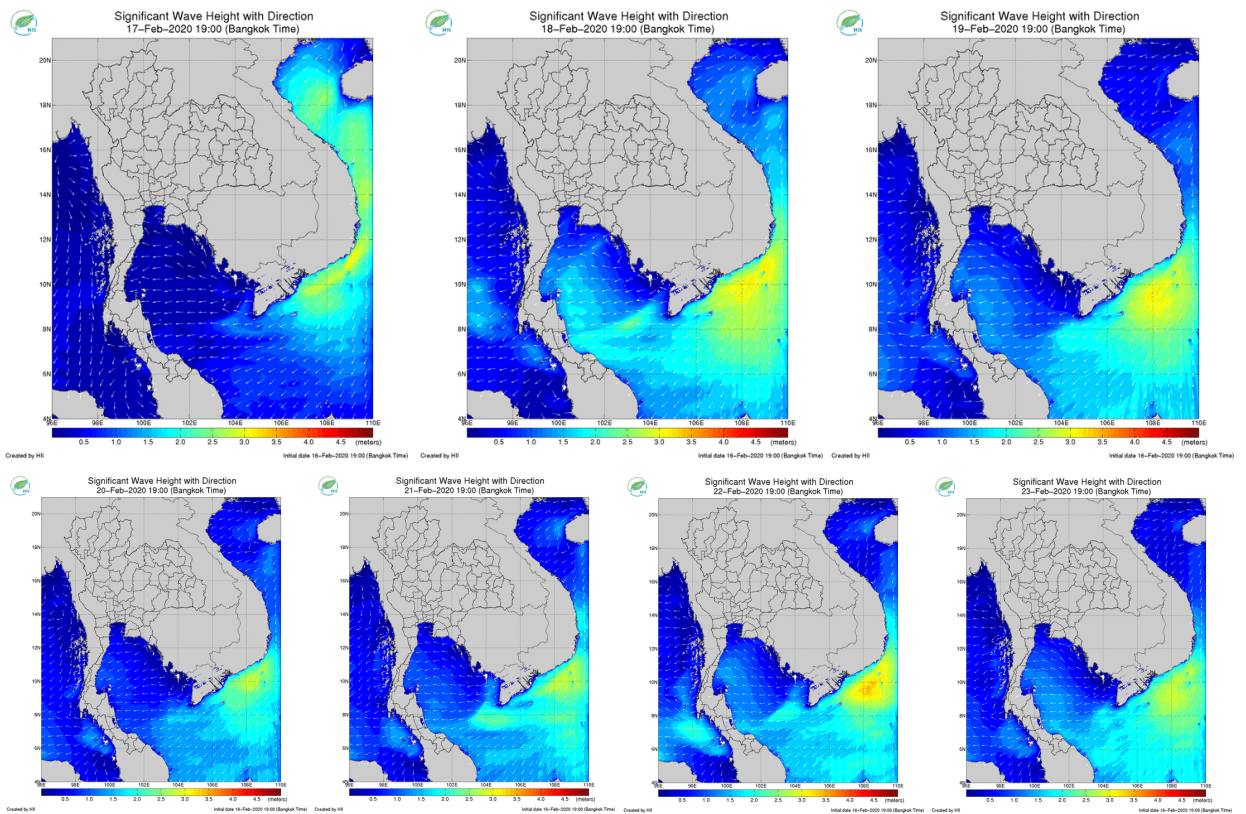


ที่มา:สถาบันสารสนเทศทรัพยากรน้ำ (องค์การมหาชน)

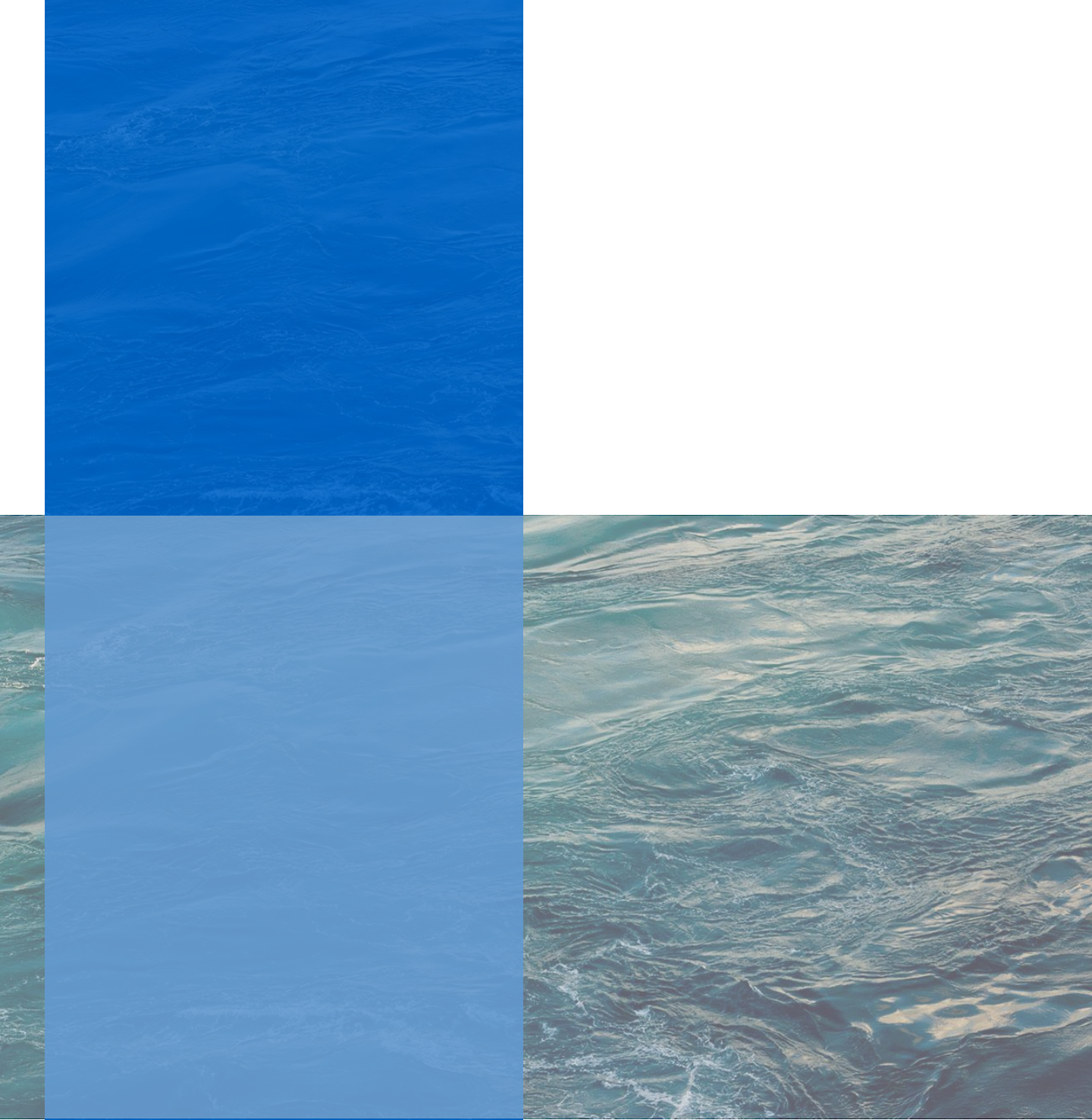
# คาดการณ์ความสูงและทิศทางคลื่นทะเล

คาดการณ์ความสูงคลื่นในช่วงวันที่ 17-23 ก.พ. 63 ลมตะวันออกเฉียงเหนือและลมตะวันออกเฉียงใต้กำลังแรงขึ้น ส่งผลให้คลื่นลมในทะเลฝั่งอ่าวไทยและอันดามันมีกำลังแรงขึ้น โดยฝั่งอ่าวไทยตอนล่างและฝั่งอันดามันจะมีคลื่นสูงประมาณ 1-2 เมตร ในช่วงวันที่ 18-23 ก.พ. 63 และอ่าวไทยตอนบนจะมีคลื่นสูงประมาณ 1-1.5 เมตร ตลอดทั้งสัปดาห์

การคาดการณ์ความสูงและทิศทางคลื่นทะเล ระหว่างวันที่ 17-23 ก.พ. 63



ที่มา: สถาบันสารสนเทศทรัพยากรน้ำและการเกษตร (องค์การมหาชน)  
ข้อมูลเพิ่มเติม: <http://www.thaiwater.net/v3/wrf/swan>



**คลังข้อมูลน้ำและภูมิอากาศแห่งชาติ**  
National Hydroinformatics and Climate Data Center

โดย

สถาบันสารสนเทศทรัพยากรน้ำ (องค์การมหาชน)  
กระทรวงการอุดมศึกษา วิทยาศาสตร์ วิจัยและนวัตกรรม



รู้น้ำ รู้อากาศ รู้ภัยพิบัติ

[www.thaiwater.net](http://www.thaiwater.net)

ThaiWater mobile application