

รู้น้ำ รู้อากาศ รู้ทันภัยพิบัติ

[www.thaiwater.net](http://www.thaiwater.net)

ThaiWater mobile application



คลังข้อมูลน้ำและภูมิอากาศแห่งชาติ

National Hydroinformatics and Climate Data Center

# รู้น้ำรู้อากาศ

รายสัปดาห์

ประจำวันที่ 10 กุมภาพันธ์ 2563



จัดทำโดย

สถาบันสารสนเทศทรัพยากรน้ำ (องค์การมหาชน)

กระทรวงการอุดมศึกษา วิทยาศาสตร์ วิจัยและนวัตกรรม

## สปีดาร์ที่ผ่านมา

### สภาพอากาศ

4 ลักษณะ:กลุ่มเมฆจากภาพถ่ายดาวเทียม

5 แพนที่ความกดอากาศ

6 สถานการณ์ฝน

- เรดาร์ตรวจอากาศ
- สถานีตรวจอากาศ
- ปริมาณฝนทั้งสปีดาร์

9 สภาวะฝนที่ผิดปกติ

10 ความชื้นในอากาศ

### สถานการณ์น้ำ

11 ความชื้นพื้นดิน

12 สถานการณ์น้ำในเขื่อน

- น้ำในเขื่อนขนาดใหญ่ทั้งประเทศ
- น้ำในเขื่อนพื้นที่ลุ่มน้ำเจ้าพระยา

15 ระดับน้ำในแม่น้ำสายหลัก

16 สถานการณ์น้ำทะเล

- อุณหภูมิพื้นผิวน้ำทะเล
- ความสูงและทิศทางคลื่นทะเล
- น้ำเค็มรุก

19 แพน/พล การเพาะปลูกพืชในช่วงฤดูแล้ง

## คาดการณ์สปีดาร์หน้า

### สภาพอากาศ

20 คาดการณ์ฝน 7 วันข้างหน้า

### สถานการณ์น้ำ

21 คาดการณ์ระดับน้ำในแม่น้ำเจ้าพระยา

22 คาดการณ์ความสูงและทิศทางคลื่นทะเล

## สถานการณ์ปัจจุบัน

**สภาพอากาศ :** สัปดาห์นี้บริเวณความกดอากาศสูงแผ่ลงมาปกคลุมทะเลจีนใต้ตอนบนและภาคตะวันออกเฉียงเหนือตลอดทั้งสัปดาห์ ประกอบกับกระแสลมตะวันตกในระดับลมชั้นบนพัดปกคลุมภาคเหนือในช่วงต้นสัปดาห์ ส่งผลให้บริเวณภาคเหนือและภาคตะวันออกเฉียงเหนือมีอากาศเย็น และในช่วงตั้งแต่กลางสัปดาห์ลมตะวันออกเฉียงเหนือพัดปกคลุมประเทศไทยตอนล่าง ส่งผลให้มีพายุฝนเล็กน้อยถึงปานกลางบริเวณภาคเหนือและภาคใต้ ทั้งนี้มีปริมาณฝนสะสม 7 วัน ที่วัดได้จากระบบโทรมาตรของสถาบันสารสนเทศทรัพยากรน้ำสูงสุด 3 อันดับแรก ได้แก่ จังหวัดพิจิตร 44 มิลลิเมตร จังหวัดตรัง 29 มิลลิเมตร และจังหวัดยะลา 22 มิลลิเมตร

**น้ำในเขื่อน :** ปัจจุบันเขื่อนขนาดใหญ่ทั้ง 35 แห่งทั่วประเทศมีปริมาณน้ำกักเก็บรวมกัน 41,029 ล้านลูกบาศก์เมตร คิดเป็น 58% ของความจุ สถานการณ์อยู่ในเกณฑ์น้ำปานกลาง โดยเป็นปริมาณน้ำใช้การได้จริง 17,487 ล้านลูกบาศก์เมตร โดยเขื่อนที่มีปริมาณน้ำกักเก็บอยู่ในเกณฑ์น้ำมาก (80-100% ของความจุ) ได้แก่ เขื่อนศรีนครินทร์ (81%) และมีเขื่อนที่มีปริมาณน้ำกักเก็บอยู่ในเกณฑ์น้ำน้อยวิกฤต ทั้งหมด 13 เขื่อน ได้แก่ เขื่อนแม่กวง (28%) เขื่อนแม่มอก (28%) เขื่อนลำพระเพลิง (12%) เขื่อนอุบลรัตน์ (18%) เขื่อนจุฬาภรณ์ (26%) เขื่อนลำน้ำรอง (17%) เขื่อนมูลบน (30%) เขื่อนลำทะโษ (25%) เขื่อนป่าสักชลสิทธิ์ (20%) เขื่อนกระเสียว (20%) เขื่อนทับเสลา (22%) เขื่อนหนองปลาไหล (21%) และเขื่อนคลองสียัด (18%)

**น้ำในแม่น้ำสำคัญ :** จากการตรวจวัดข้อมูลระดับน้ำในแม่น้ำสายหลักในหนึ่งสัปดาห์ที่ผ่านมา พบว่า ระดับน้ำในแม่น้ำสายหลักบริเวณภาคเหนือมีระดับน้ำน้อยถึงน้ำน้อยวิกฤต ภาคตะวันออกเฉียงเหนือมีระดับน้ำน้อยโดยเฉพาะต้นน้ำของแม่น้ำชี ภาคตะวันออกและภาคกลางมีระดับน้ำปานกลางถึงน้ำมาก และมีน้ำล้นตลิ่งบริเวณสถานีเมืองตราด อ.เมืองตราด จ.ตราด สถานีคลองมหาชัย วัดพันท้ายนรสิงห์ และบริเวณสถานีเมืองสมุทรสาคร อ.เมืองสมุทรสาคร จ.สมุทรสาคร ในช่วงน้ำทะเลหนุนสูง ส่วนภาคใต้มีระดับน้ำปานกลางถึงน้ำน้อย

## คาดการณ์

**คาดการณ์ฝน :** ช่วงวันที่ 10-12 ก.พ. 63 บริเวณความกดอากาศสูงแผ่ลงมาปกคลุมประเทศไทยตอนบน ทำให้ลมมรสุมตะวันออกเฉียงเหนือมีกำลังแรง ประกอบกับหย่อมความกดอากาศต่ำเคลื่อนตัวเข้ามาปกคลุมบริเวณประเทศไทยมาเลเซีย ส่งผลให้ภาคใต้ตอนล่างมีฝนเพิ่มมากขึ้นกับมีพายุฝนหนักบางพื้นที่บริเวณจังหวัดปัตตานี ยะลา และนราธิวาส ในช่วงวันที่ 10-11 ก.พ. 63 จังหวัดนครศรีธรรมราช ตรัง และพิจิตรในวันที่ 11 ก.พ. 63 ต่อมาช่วงวันที่ 13-16 ก.พ. 63 บริเวณความกดอากาศสูงอ่อนกำลังลง ประกอบกับกระแสลมตะวันตกในระดับลมชั้นบนปกคลุมบริเวณภาคเหนือและภาคตะวันออกเฉียงเหนือ ส่งผลให้ภาคตะวันออกเฉียงเหนือ ภาคกลางตอนล่าง และภาคตะวันออกมีพายุฝนของเกิดขึ้นในช่วงวันที่ 13-14 ก.พ. 63 ส่วนภาคใต้จะมีปริมาณฝนลดลง

**คาดการณ์ระดับน้ำในแม่น้ำเจ้าพระยา :** จากการคาดการณ์สถานการณ์น้ำขึ้น-น้ำลงบริเวณอ่าวไทย โดยสถาบันสารสนเทศทรัพยากรน้ำ (องค์การมหาชน) คาดว่าวันที่ 11 ก.พ. 63 บริเวณสถานีกองบัญชาการกองทัพเรือ น้ำลงต่ำสุด เวลา 03.00 น. ต่ำกว่าระดับน้ำทะเลปานกลาง 1.18 เมตร และน้ำขึ้นสูงสุดเวลา 09.00 น. สูงกว่าระดับน้ำทะเลปานกลาง 0.75 เมตร ส่วนบริเวณบ่อพระจุลจอมเกล้า น้ำลงต่ำสุด 01.00 น. ต่ำกว่าระดับน้ำทะเลปานกลาง 1.83 เมตร และน้ำขึ้นสูงสุดเวลา 08.00 น. สูงกว่าระดับน้ำทะเลปานกลาง 1.51 เมตร

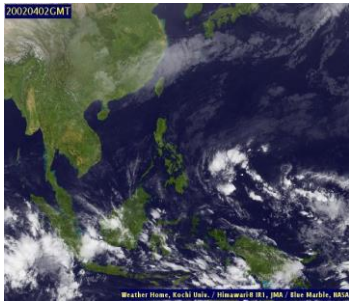
**คาดการณ์คลื่น :** คาดการณ์ความสูงคลื่นในช่วงวันที่ 10-16 ก.พ. 63 ลมตะวันออกเฉียงเหนือและลมตะวันออกเฉียงเหนือที่พัดปกคลุมทะเลอ่าวไทยจะมีกำลังแรง ส่งผลให้คลื่นลมในทะเลอ่าวไทยมีกำลังแรง โดยเฉพาะบริเวณชายฝั่งของภาคใต้ตอนล่าง โดยอาจจะมีความสูงประมาณ 2-3 เมตร ในวันที่ 10 ก.พ. 63 และคลื่นลมจะค่อยๆ อ่อนกำลังลงจนถึงวันที่ 16 ก.พ. 63



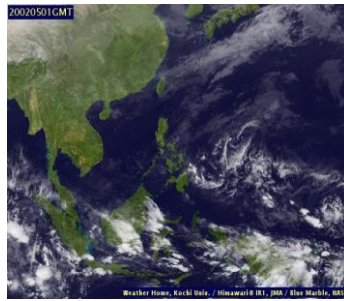
# ลักษณะกลุ่มเมฆจากภาพถ่ายดาวเทียม

สปีดาร์นี้บริเวณภาคใต้มีกลุ่มเมฆปกคลุมหนาแน่นในช่วงครึ่งหลังของสปีดาร์ ส่วนภาคตะวันออกเฉียงเหนือ ภาคตะวันออก และภาคกลางมีเมฆปกคลุมเบาบางในวันที่ 10 ก.พ. 63

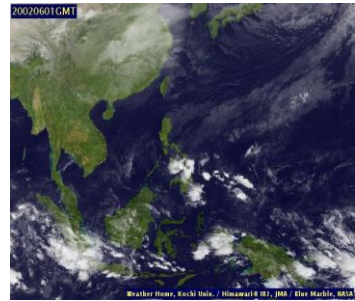
4 ก.พ. 63 09:00 น.



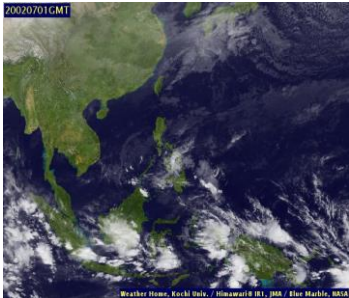
5 ก.พ. 63 08:00 น.



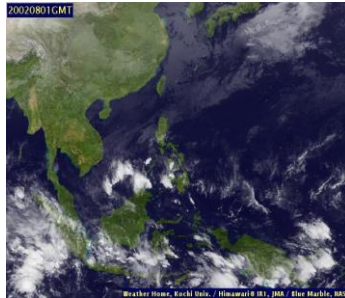
6 ก.พ. 63 08:00 น.



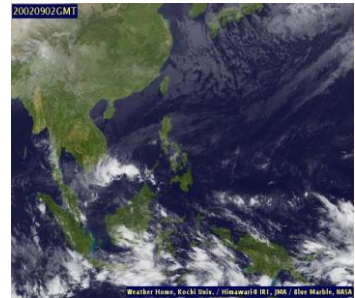
7 ก.พ. 63 08:00 น.



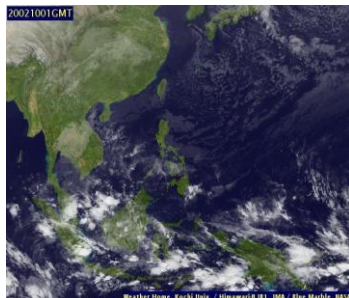
8 ก.พ. 63 08:00 น.



9 ก.พ. 63 09:00 น.



10 ก.พ. 63 08:00 น.

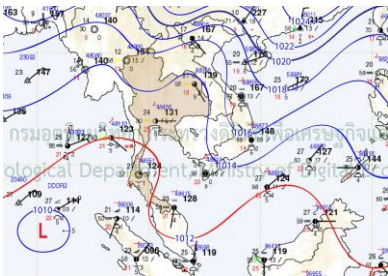


ที่มา: ภาพถ่ายจากดาวเทียม Himawari-8 จัดทำโดย Kochi University.  
ข้อมูลเพิ่มเติม: <https://www.thaiwater.net/TyphoonTracking/Goes9.php>

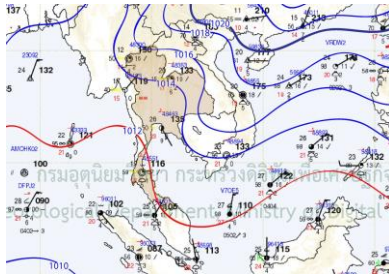
# แผนที่อากาศ

สปีดาร์นี้บริเวณความกดอากาศสูงแผ่ลงมาจากกลุ่มทะเลจีนใต้และภาคตะวันออกเฉียงเหนือตลอดทั้งสปีดาร์ ประกอบกับกระแสลมตะวันตกในระดับบนพัดปกคลุมภาคเหนือในช่วงต้นสปีดาร์ ส่งผลให้บริเวณภาคเหนือและภาคตะวันออกเฉียงเหนือมีอากาศเย็น และในช่วงตั้งแต่กลางสปีดาร์จนถึงปลายสปีดาร์ลมตะวันตกเฉียงเหนือพัดปกคลุมประเทศไทยตอนล่าง ส่งผลให้ในช่วงดังกล่าวมีฝนตกเล็กน้อยถึงปานกลางบริเวณภาคตะวันออกเฉียงเหนือและภาคใต้ตอนล่าง

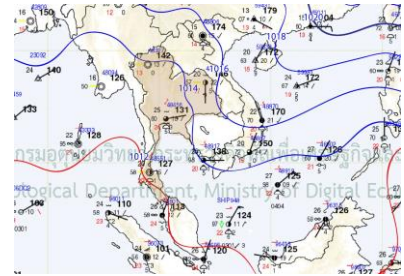
4 ก.พ. 63 07:00 น.



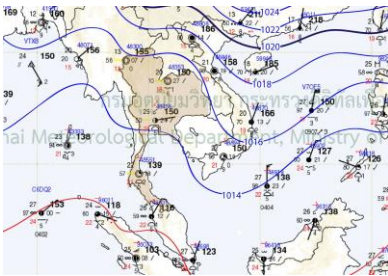
5 ก.พ. 63 07:00 น.



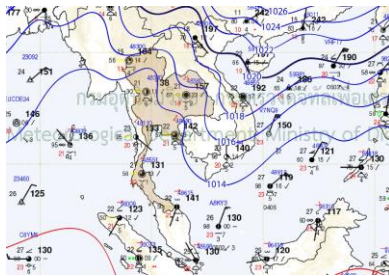
6 ก.พ. 63 07:00 น.



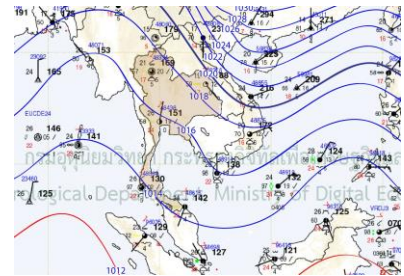
7 ก.พ. 63 07:00 น.



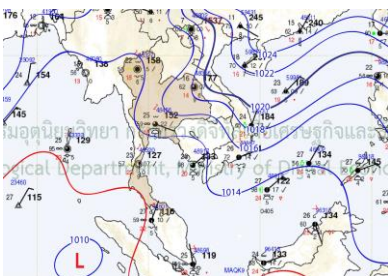
8 ก.พ. 63 07:00 น.



9 ก.พ. 63 07:00 น.



10 ก.พ. 63 07:00 น.



ที่มา: กรมอุตุนิยมวิทยา

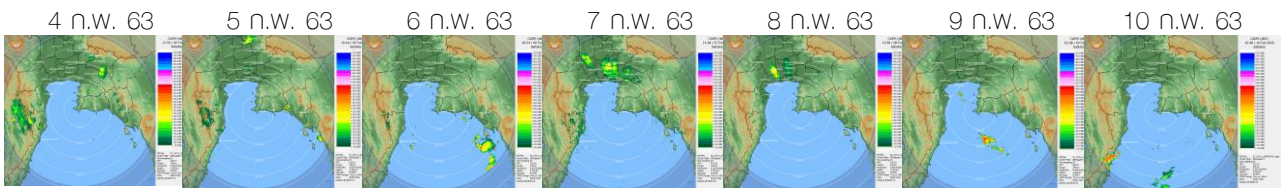
ข้อมูลเพิ่มเติม: [http://www.thaiwater.net/DATA/REPORT/php/hmain.php?page=7/TyphoonTracking/show\\_weather\\_map.php](http://www.thaiwater.net/DATA/REPORT/php/hmain.php?page=7/TyphoonTracking/show_weather_map.php)



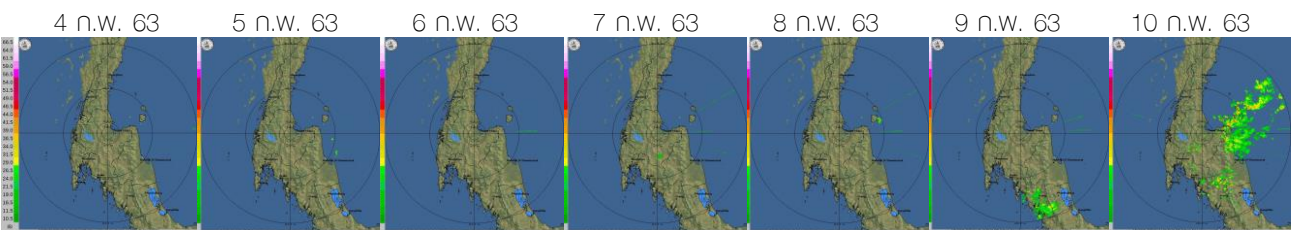
# สถานการณ์ฝนจากภาพเรดาร์ตรวจอากาศ

เครือข่ายภาพเรดาร์ตรวจวัดปริมาณฝนของกรมอุตุนิยมวิทยาและกรมฝนหลวงการบินและการเกษตร ได้แก่ เรดาร์สีตหีบ เรดาร์สุราษฎร์ธานี เรดาร์สงขลา และเรดาร์นราธิวาส ตรวจพบกลุ่มฝนตกเล็กน้อยบริเวณภาคกลางในช่วงต้นสปีดาร์ถึงกลางสปีดาร์ ภาคตะวันออกมีฝนตกเล็กน้อยในวันที่ 4 ก.พ. 63 ส่วนภาคใต้ตอนล่างมีฝนตกเล็กน้อยถึงปานกลางในบางพื้นที่ตั้งแต่ช่วงกลางสปีดาร์จนถึงปลายสปีดาร์

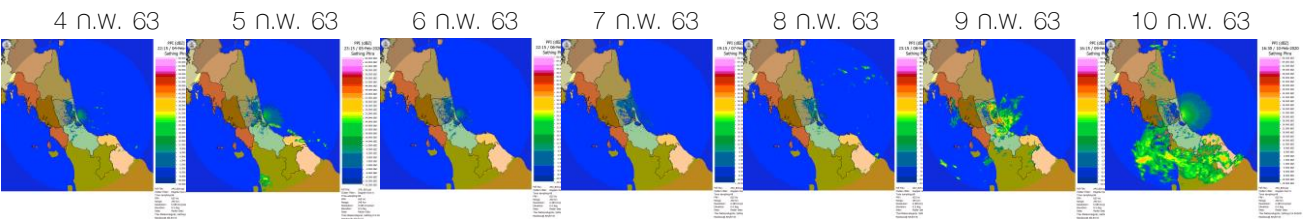
เรดาร์สีตหีบ



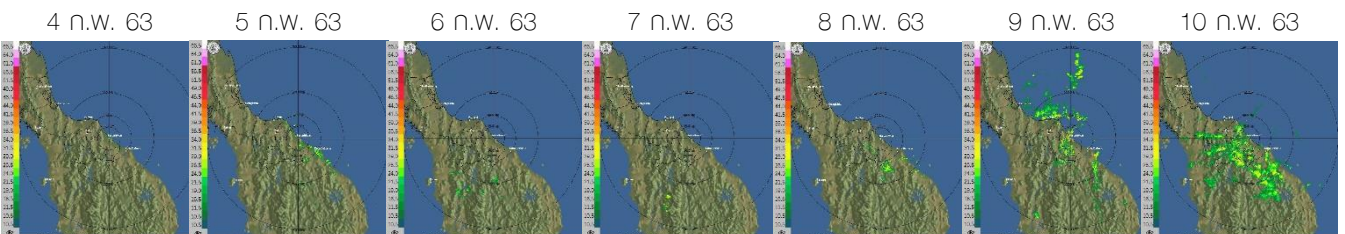
เรดาร์สุราษฎร์ธานี



เรดาร์สงขลา



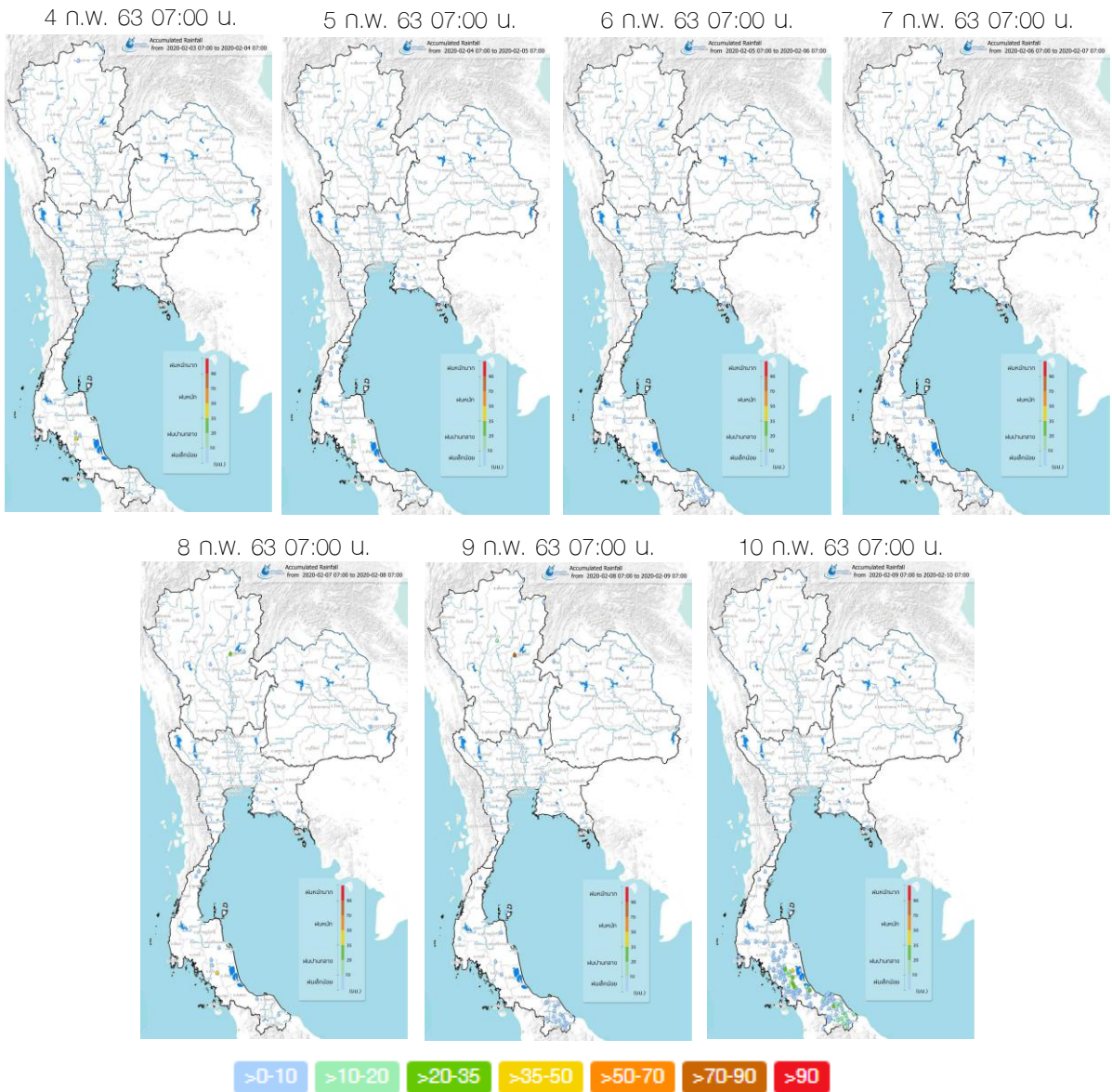
เรดาร์นราธิวาส



ที่มา: กรมอุตุนิยมวิทยาและกรมฝนหลวงการบินและการเกษตร  
ข้อมูลเพิ่มเติม : <http://www.thaiwater.net/v3/hydro>

# ปริมาณฝนรายวันจากสถานีตรวจอากาศ

สปีดาร์นั้นบริเวณภาคตะวันออกมีฝนตกเล็กน้อยกระจายตัวในบางพื้นที่ตลอดทั้งสปีดาร์ ส่วนภาคใต้มีฝนตกเล็กน้อยถึงปานกลางกระจายตัวในบางพื้นที่เกือบตลอดทั้งสปีดาร์ โดยมีฝนตกกระจายตัวในหลายพื้นที่ของภาคใต้ตอนล่างในวันที่ 10 ก.พ. 63



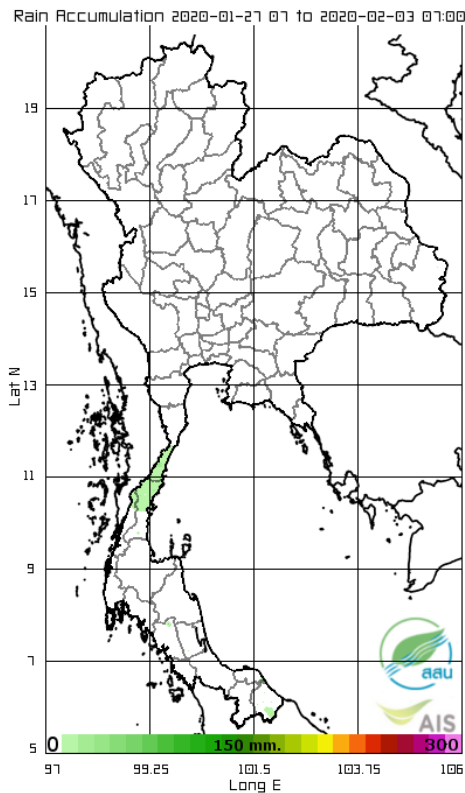
ที่มา: คลังข้อมูลน้ำเสถียรภูมิอากาศแห่งชาติ

ข้อมูลเพิ่มเติม: <http://www.nhc.in.th/product/latest/img/rain24.jpg>

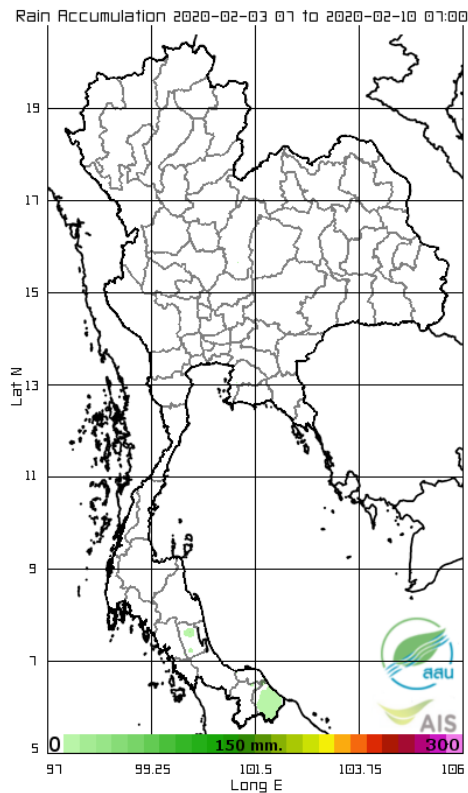
# ปริมาณฝนทั้งสปีดาร์

สปีดาร์นี้บริเวณภาคใต้ตอนบนมีปริมาณฝนลดลงจากสปีดาร์ที่ผ่านมา ส่วนภาคใต้ตอนล่างบริเวณจังหวัดพัทลุงและนราธิวาสมีปริมาณฝนเพิ่มขึ้นจากสปีดาร์ที่ผ่านมา ทั้งนี้มีปริมาณฝนสะสม 7 วัน ที่วัดได้จากระบบโทรมาตรของสถาบันสารสนเทศทรัพยากรน้ำสูงสุด 3 อันดับแรก ได้แก่ จังหวัดพัทลุง 44 มิลลิเมตร จังหวัดตรัง 29 มิลลิเมตร และจังหวัดยะลา 22 มิลลิเมตร

สปีดาร์ที่แล้ว



สปีดาร์นี้



ที่มา: สถาบันสารสนเทศทรัพยากรน้ำและการเกษตร (องค์การมหาชน)

ข้อมูลเพิ่มเติม: [http://www.thaiwater.net/DATA/site/content/fs\\_show\\_top7.html?type=rain\\_acc&sort\\_type=max](http://www.thaiwater.net/DATA/site/content/fs_show_top7.html?type=rain_acc&sort_type=max)

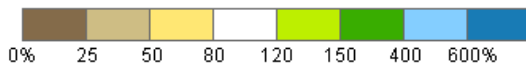
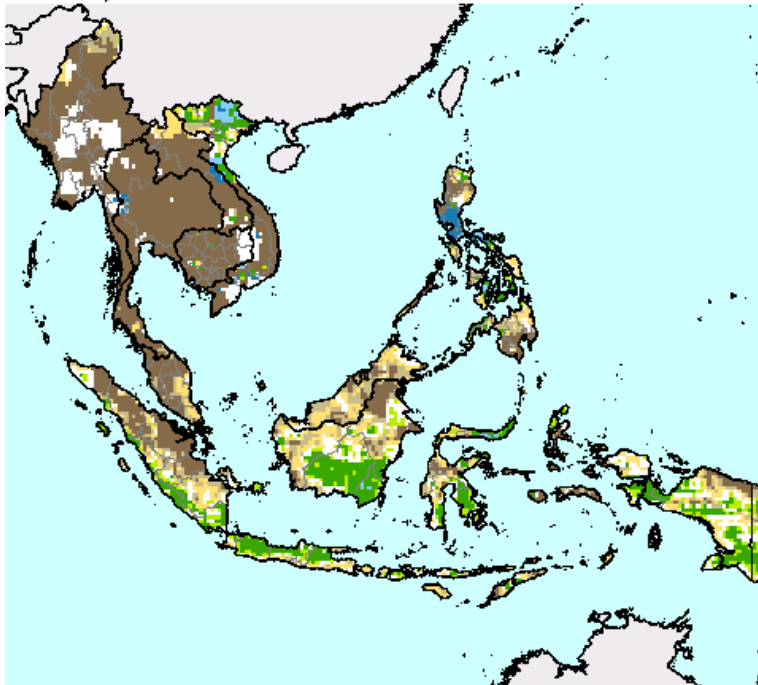


# สภาวะฝนที่ผิดปกติ

(ในช่วงวันที่ 3-9 ก.พ. 63)

- ภาคเหนือ มีปริมาณฝนต่ำกว่าเกณฑ์ปกติมาก ยกเว้นบางพื้นที่ที่ด้านตะวันตกของภาคที่มีปริมาณฝนใกล้เคียงเกณฑ์ปกติถึงสูงกว่าเกณฑ์ปกติมาก
- ภาคตะวันออกเฉียงเหนือ มีปริมาณฝนต่ำกว่าเกณฑ์ปกติมาก
- ภาคกลาง มีปริมาณฝนต่ำกว่าเกณฑ์ปกติมาก
- ภาคตะวันออกมีปริมาณฝนต่ำกว่าเกณฑ์ปกติมาก
- ภาคใต้ มีปริมาณฝนต่ำกว่าเกณฑ์ปกติมากถึงต่ำกว่าเกณฑ์ปกติ
- กรุงเทพฯและปริมณฑล มีปริมาณฝนต่ำกว่าเกณฑ์ปกติมากถึงใกล้เคียงเกณฑ์ปกติ

Percent of Normal Precipitation (USAF 557th WW)  
Feb. 3 - 9, 2020



- >600 สูงกว่าเกณฑ์ปกติมาก
- 400-600 สูงกว่าเกณฑ์ปกติ
- 150-400 สูงกว่าเกณฑ์ปกติเล็กน้อย
- 80-150 ใกล้เคียงเกณฑ์ปกติ
- 50-80 ต่ำกว่าเกณฑ์ปกติ
- <=50 ต่ำกว่าเกณฑ์ปกติมาก

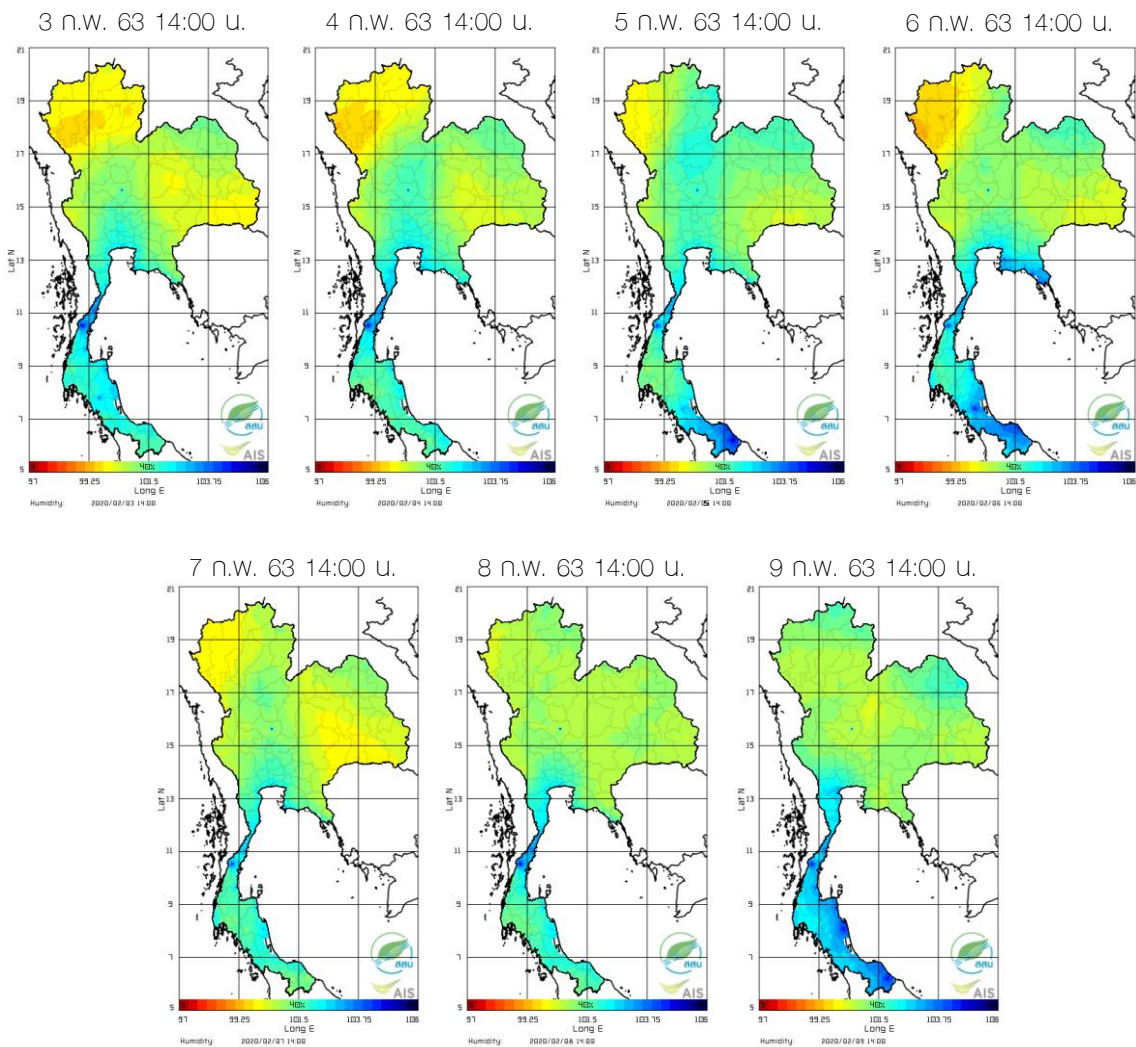
USDA Foreign Agricultural Service  
Global Market Analysis  
International Production Assessment Division

Source: United States Air Force  
557th Weather Wing  
<http://www.557weatherwing.af.mil/>

ที่มา: <https://ipad.fas.usda.gov/cropexplorer/imageview.aspx?regionid=seasia>

# ความชื้นในอากาศ

แผนภาพแสดงการกระจายตัวของความชื้นในอากาศของประเทศไทยละสมช่วงเวลา 14.00 น. ระหว่างวันที่ 3-9 ก.พ. 63 ภาคเหนือมีความชื้นในอากาศต่ำในช่วงครึ่งแรกของสปีดาร์และมีความชื้นเพิ่มขึ้นเล็กน้อยในช่วงครึ่งหลังของสปีดาร์ ภาคตะวันออกเฉียงเหนือและภาคกลางมีความชื้นค่อนข้างสูงในช่วงครึ่งแรกของสปีดาร์และมีความชื้นลดลงในช่วงครึ่งหลังของสปีดาร์ ภาคตะวันออกมีความชื้นค่อนข้างสูงเกือบทั้งสปีดาร์ โดยมีความชื้นสูงในวันที่ 6 ก.พ. 63 เนื่องจากมีพายุในช่องดังกล่าว ส่วนภาคใต้มีความชื้นในอากาศสูงเป็นระยะๆ ตลอดทั้งสปีดาร์



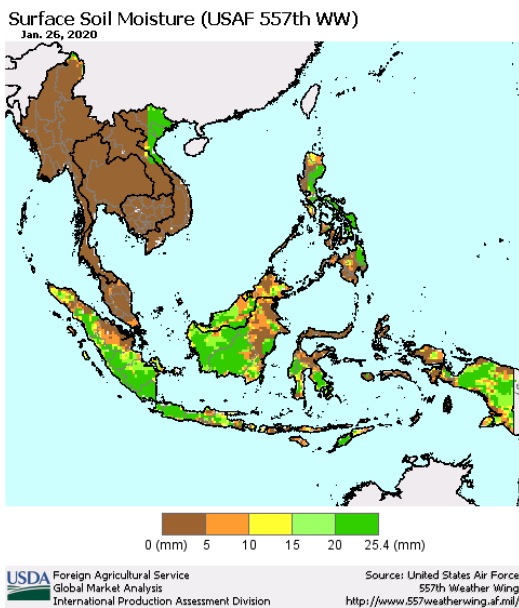
ที่มา: สถาบันสารสนเทศทรัพยากรน้ำและการเกษตร (องค์การมหาชน)

ข้อมูลเพิ่มเติม: [http://www.thaiwater.net/DATA/REPORT/php/radar/show\\_tmplmg.php](http://www.thaiwater.net/DATA/REPORT/php/radar/show_tmplmg.php)

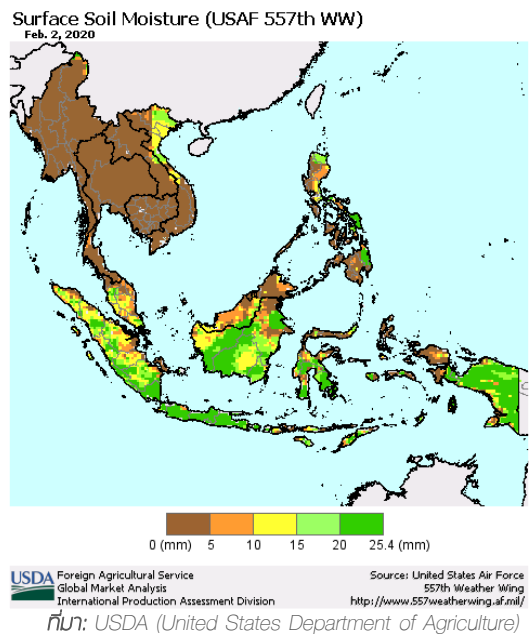
# ความชื้นผิวดิน

วันที่ 2 ก.พ. 63 บริเวณตอนกลางของภาคใต้และบริเวณจังหวัดนราธิวาสมีความชื้นผิวดินเพิ่มขึ้นจากเมื่อวันที่ 26 ม.ค. 63

วันที่ 26 ม.ค. 2563



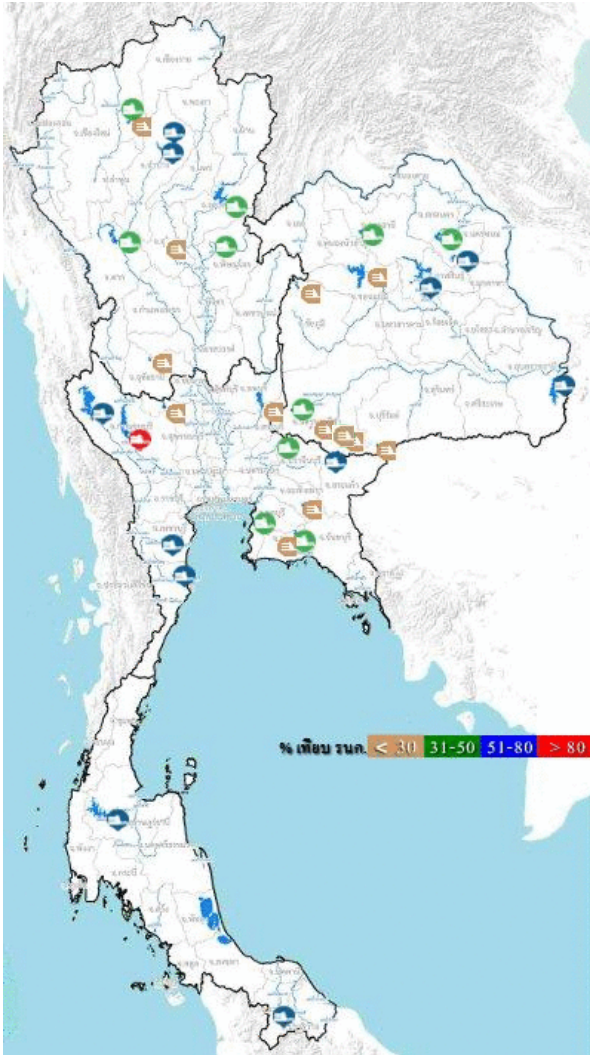
วันที่ 2 ก.พ. 2563



ที่มา: <https://ipad.fas.usda.gov/cropexplorer/imageview.aspx?regionid=seasia>



# สถานการณ์น้ำในเขื่อนขนาดใหญ่ทั่วประเทศ



ปัจจุบันเขื่อนขนาดใหญ่ทั้ง 35 แห่งทั่วประเทศ มีปริมาณน้ำกักเก็บรวมกัน 41,029 ล้านลูกบาศก์เมตร คิดเป็น 58% ของความจุ สถานการณ์อยู่ในเกณฑ์น้ำปานกลาง โดยเป็นปริมาณน้ำใช้การได้จริง 17,487 ล้านลูกบาศก์เมตร โดยเขื่อนที่มีปริมาณน้ำกักเก็บอยู่ในเกณฑ์น้ำมาก (80-100% ของความจุ) ได้แก่ เขื่อนศรีนครินทร์ (81%) และมีเขื่อนที่มีปริมาณน้ำกักเก็บอยู่ในเกณฑ์น้ำน้อยวิกฤต ทั้งหมด 13 เขื่อน ได้แก่ เขื่อนแม่กวง (28%) เขื่อนแม่มอก (28%) เขื่อนลำพระเพลิง (12%) เขื่อนอุบลรัตน์ (18%) เขื่อนจุฬาภรณ์ (26%) เขื่อนลำนางรอน (17%) เขื่อนมูลบน (30%) เขื่อนลำเขา (25%) เขื่อนป่าสักชลสิทธิ์ (20%) เขื่อนกระเสียว (20%) เขื่อนทับเสลา (22%) เขื่อนหนองปลาไหล (21%) และเขื่อนคลองสียัด (18%)

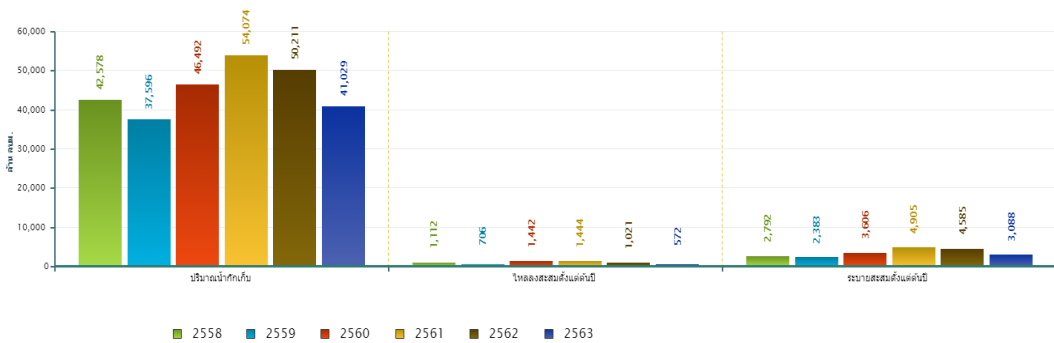
ที่มา: คลังข้อมูลน้ำและภูมิอากาศแห่งชาติ

ข้อมูลเพิ่มเติม : <http://watersituation.thaiwater.net/v1/public/report/dam>

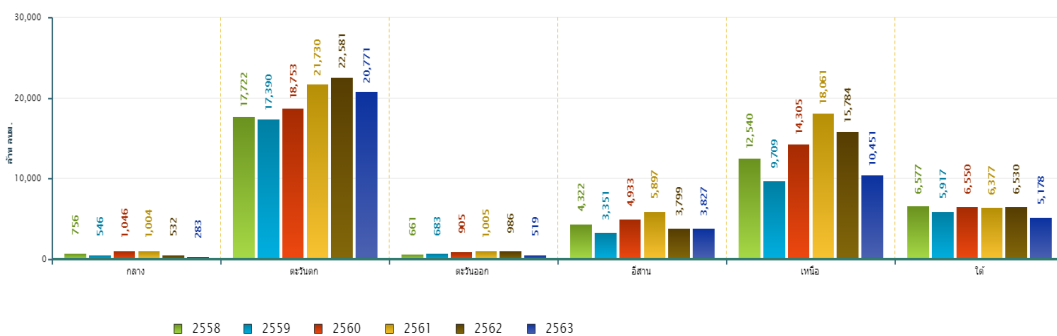
# สถานการณ์น้ำในเขื่อนขนาดใหญ่ทั่วประเทศ

วันที่ 10 ก.พ. 63 ปริมาณน้ำกักเก็บในเขื่อนขนาดใหญ่ทั้ง 35 แห่งทั่วประเทศ มีอยู่ 41,029 ล้านลูกบาศก์เมตร หากเปรียบเทียบข้อมูลรายภาคจะพบว่าปริมาณน้ำกักเก็บของปี 2563 ภาคกลาง ภาคตะวันออก และภาคใต้มีปริมาณน้ำกักเก็บน้อยที่สุด ภาคเหนือมีปริมาณน้ำกักเก็บน้อยสุดเป็นอันดับที่ 2 รองจากปี 2559 ภาคตะวันออกเฉียงเหนือมีปริมาณน้ำกักเก็บน้อยสุดเป็นอันดับที่ 3 รองจากปี 2559 และปี 2562 ส่วนภาคตะวันตกมีปริมาณน้ำกักเก็บมากที่สุดเป็นอันดับที่ 3 รองจากปี 2562 และปี 2561 สำหรับปริมาณน้ำไหลลงอ่างฯ สะสมตั้งแต่ต้นปีมีปริมาณ 572 ล้านลูกบาศก์เมตร และปริมาณน้ำระบายสะสมตั้งแต่ต้นปีมีปริมาณ 3,088 ล้านลูกบาศก์เมตร ซึ่งระบายมากกว่าปี 2559 และ ปี 2558

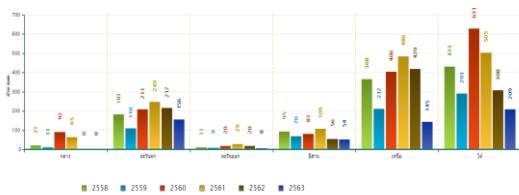
สถานการณ์น้ำในอ่างเก็บน้ำขนาดใหญ่ วันที่ 10 กุมภาพันธ์



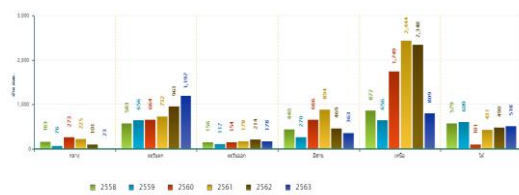
ปริมาณตรงกับกรายภาค วันที่ 10 กุมภาพันธ์



ปริมาณน้ำไหลลงอ่างเก็บน้ำขนาดใหญ่ วันที่ 10 กุมภาพันธ์



ปริมาณน้ำระบายสะสมตั้งแต่ต้นปี วันที่ 10 กุมภาพันธ์

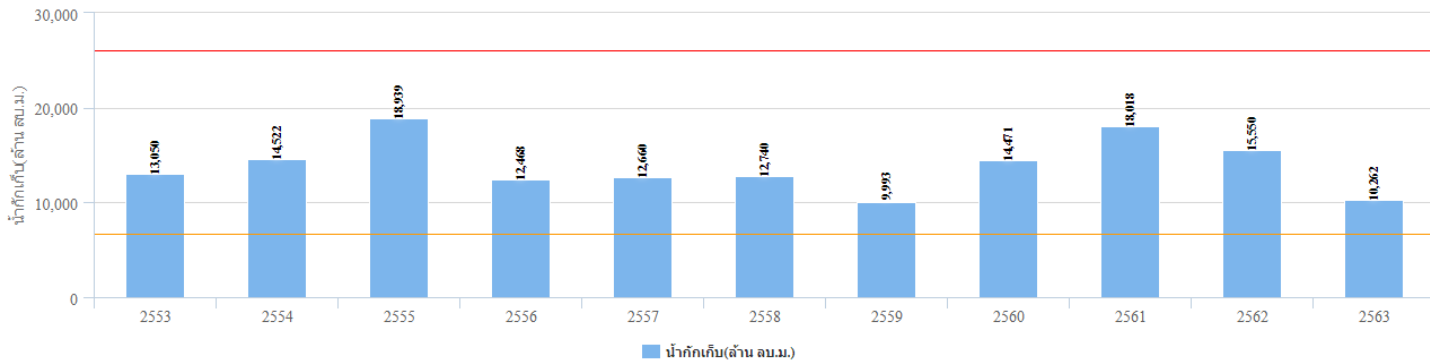


ที่มา : คลังข้อมูลน้ำแลภูมิอากาศแห่งชาติ

# สถานการณ์น้ำในเขื่อนพื้นที่ลุ่มน้ำเจ้าพระยา

วันที่ 10 ก.พ. 63 เขื่อนขนาดใหญ่ทั้ง 4 เขื่อนหลักในลุ่มน้ำเจ้าพระยา มีปริมาณน้ำกักเก็บรวมกัน 10,262 ล้านลูกบาศก์เมตร โดยมีปริมาณน้ำกักเก็บน้อยกว่าปี 2553 ที่เกิดภัยแล้งรุนแรงในพื้นที่ลุ่มน้ำเจ้าพระยา ประมาณ 2,788 ล้านลูกบาศก์เมตร และมีปริมาณน้ำใช้การได้ 3,566 ล้านลูกบาศก์เมตร ทั้งนี้แผนการใช้น้ำสำหรับอุปโภค-บริโภค และรักษาระบบนิเวศ ตั้งแต่วันที่ 1 พ.ย. 2562-30 เม.ย. 2563 อยู่ที่ 3,500 ล้านลูกบาศก์เมตร โดยตั้งแต่วันที่ 1 พ.ย. 2562 ถึงปัจจุบัน ระบายน้ำไปแล้วรวม 2,108 ล้านลูกบาศก์เมตร

ปริมาณน้ำกักเก็บ  
เขื่อนภูมิพล เขื่อนสิริกิติ์ เขื่อนป่าสักฯ เขื่อนแควน้อย  
วันที่ 10 เดือน ก.พ.

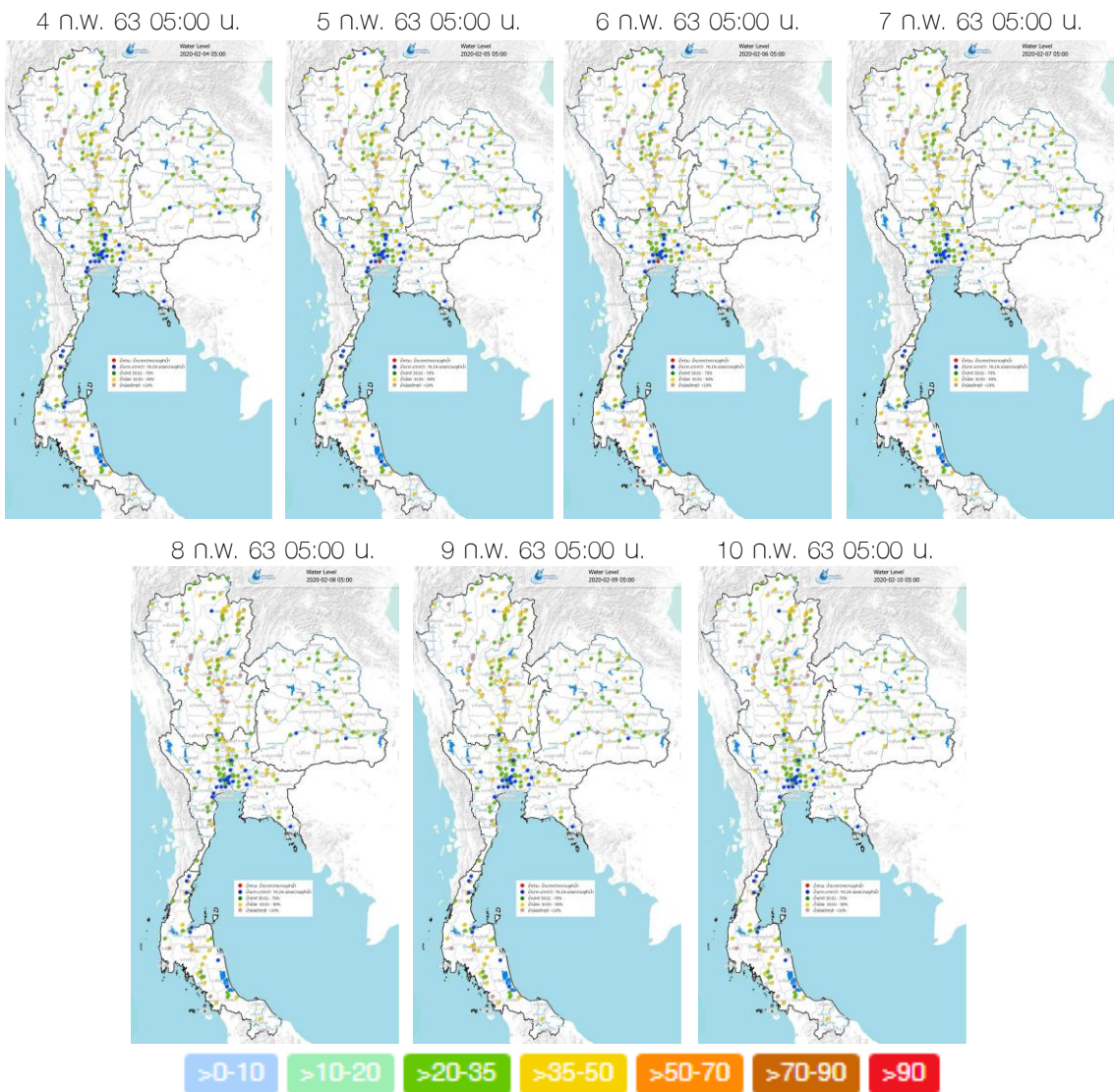


ที่มา : คลังข้อมูลน้ำและภูมิอากาศแห่งชาติ



# ระดับน้ำในแม่น้ำสายหลัก

จากการตรวจวัดข้อมูลระดับน้ำในแม่น้ำสายหลักในหนึ่งสปีดาร์ที่ผ่านมา พบว่า ระดับน้ำในแม่น้ำสายหลักบริเวณภาคเหนือมีระดับน้ำน้อยถึงน้ำน้อยวิกฤต ภาคตะวันออกเฉียงเหนือมีระดับน้ำน้อยโดยเฉพาะต้นน้ำของแม่น้ำชี ภาคตะวันออกและภาคกลางมีระดับน้ำปานกลางถึงน้ำมาก และมีน้ำล้นตลิ่งบริเวณสถานีเมืองตราด อ.เมืองตราด จ.ตราด สถานีคลองมหาชัย วัดพันท้ายนรสิงห์ และบริเวณสถานีเมืองสมุทรสาคร อ.เมืองสมุทรสาครจ.สมุทรสาคร ในช่วงน้ำทะเลหนุนสูง ส่วนภาคใต้มีระดับน้ำปานกลางถึงน้ำน้อย



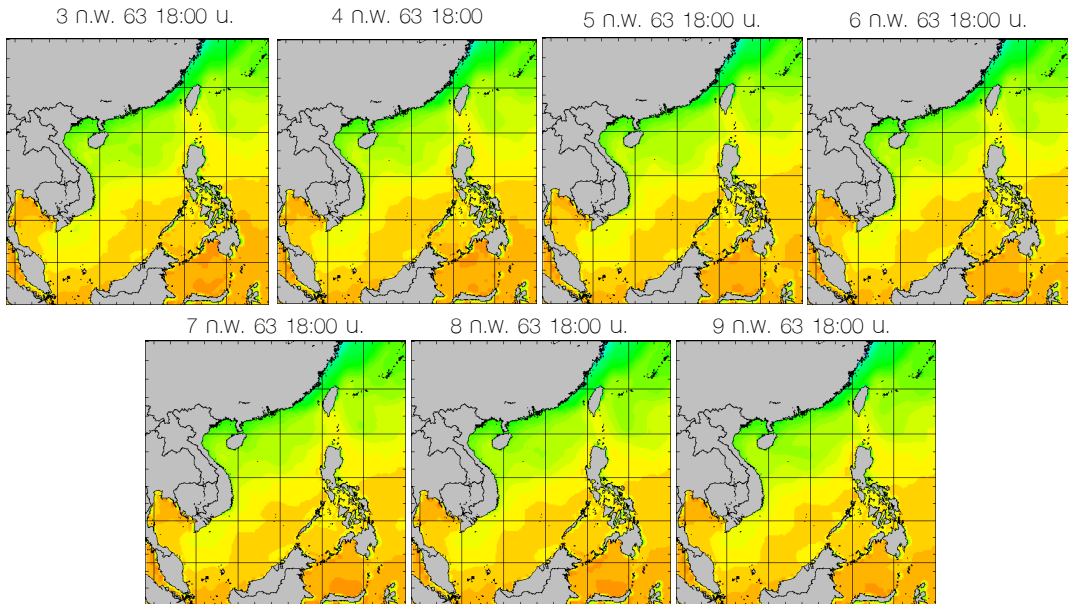
ที่มา: คลังข้อมูลน้ำและภูมิอากาศแห่งชาติ

ข้อมูลเพิ่มเติม: [http://www.nhc.in.th/product/history/map/water\\_level](http://www.nhc.in.th/product/history/map/water_level)

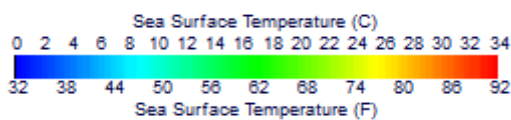
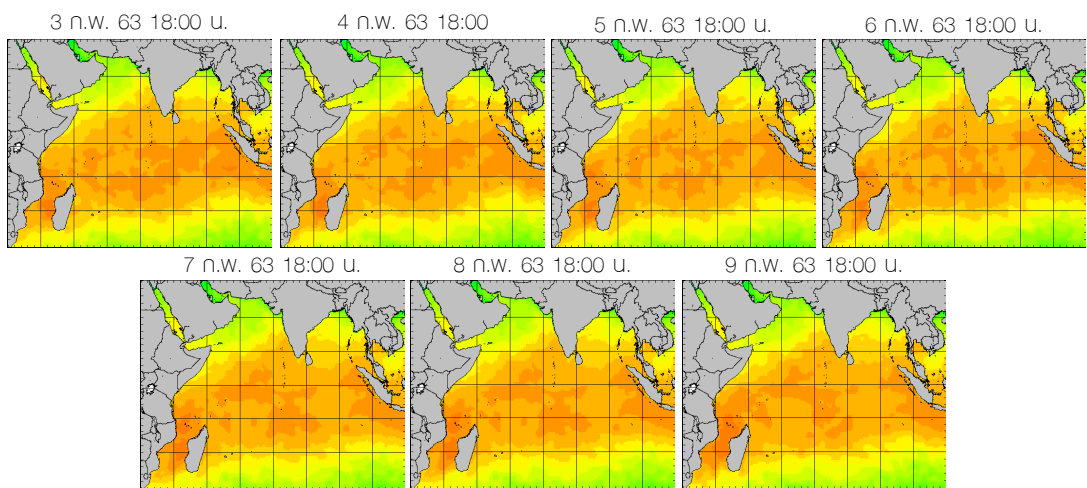
# อุณหภูมิผิวน้ำทะเล

สปีดาร์นี้ทั้งทะเลอ่าวไทยตอนบนและทะเลอันดามันตอนล่างมีอุณหภูมิประมาณ 28-30 องศาเซลเซียส ส่วนทะเลอ่าวไทยตอนล่างและทะเลอันดามันตอนบนมีอุณหภูมิประมาณ 26-28 องศาเซลเซียส

## ฝั่งอ่าวไทย



## ฝั่งอันดามัน



ที่มา: Oceanweather, Inc.

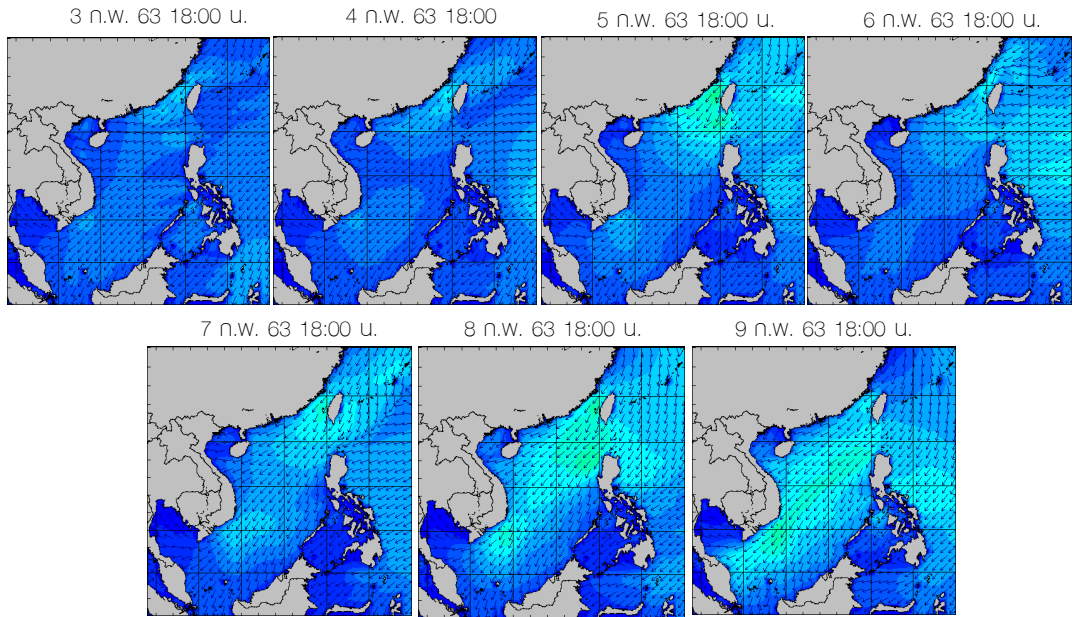
ข้อมูลเพิ่มเติม: [https://www.thaiwater.net/DATA/REPORT/php/show\\_sst.php](https://www.thaiwater.net/DATA/REPORT/php/show_sst.php)

[https://www.thaiwater.net/DATA/REPORT/php/show\\_amdsst.php](https://www.thaiwater.net/DATA/REPORT/php/show_amdsst.php)

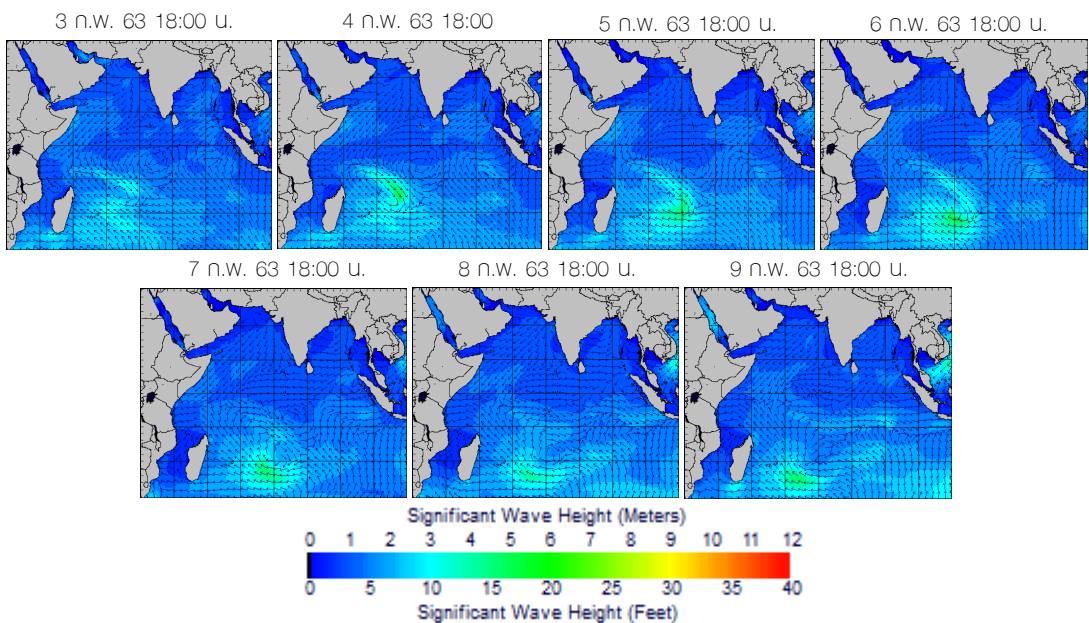
# ความสูงและทิศทางคลื่นทะเล

สปีดาร์นี้ทะเลอ่าวไทยและทะเลอันดามันมีคลื่นสูงประมาณ 1-1.5 เมตร ตลอดทั้งสปีดาร์ กับมีคลื่นสูงประมาณ 2 เมตร บริเวณชายฝั่งของจังหวัดตราดใน วันที่ 9 ก.พ. 63

## ฝั่งอ่าวไทย



## ฝั่งอันดามัน



ที่มา: Oceanweather, Inc.

ข้อมูลเพิ่มเติม: [http://www.thaiwater.net/DATA/REPORT/php/show\\_wave.php?zone=Ind](http://www.thaiwater.net/DATA/REPORT/php/show_wave.php?zone=Ind)  
[http://www.thaiwater.net/DATA/REPORT/php/show\\_wave.php?zone=scs](http://www.thaiwater.net/DATA/REPORT/php/show_wave.php?zone=scs)



# น้ำเค็มรุก

จากการตรวจวัดค่าความเค็มในแม่น้ำสายหลัก พบว่าบริเวณแม่น้ำเจ้าพระยาที่สถานีสำแล ตรวจพบความเค็มเกินเกณฑ์มาตรฐานน้ำดิบเพื่อผลิตน้ำประปา (0.50 กรัม/ลิตร) ในช่วงวันที่ 5-7 ก.พ. 63 และวันที่ 10 ก.พ. 63 แม่น้ำแม่กลองที่สถานีอัมพวา ตรวจพบความเค็มเกินเกณฑ์มาตรฐานน้ำใช้เพื่อการเกษตร (2.00 กรัม/ลิตร) ตลอดทั้งสปีดาร์ ส่วนแม่น้ำท่าจีนที่สถานีบางเลนและแม่น้ำบางปะกงที่สถานีบางตนสถานการณ์น้ำเค็มอยู่ในเกณฑ์ปกติ

## แม่น้ำเจ้าพระยา ณ สถานีสำแล (เกินเกณฑ์มาตรฐานน้ำดิบเพื่อผลิตน้ำประปา 0.50 กรัม/ ลิตร)



## แม่น้ำท่าจีน ณ สถานีบางเลน (อยู่ในเกณฑ์ปกติ)



## แม่น้ำบางปะกง ณ สถานีบางตน (อยู่ในเกณฑ์ปกติ)



## แม่น้ำแม่กลอง ณ สถานีอัมพวา (เกินเกณฑ์มาตรฐานน้ำใช้เพื่อการเกษตร 2.00 กรัม/ ลิตร)



ที่มา: คลังข้อมูลน้ำและอากาศแห่งชาติ

ข้อมูลเพิ่มเติม: <http://www.thaiwater.net/v3/salinity>

## แผน/ผลการเพาะปลูกพืชในช่วงฤดูแล้ง ปี 2562

ปัจจุบันประเทศไทยมีการปลูกข้าวนาปรังและพืชไร่-พืชผักเกินจากแผนที่วางไว้ โดยมีการเพาะปลูกทั้งสิ้น 131.48% ซึ่งบริเวณที่มีการเพาะปลูกเกินจากแผนที่วางไว้ ได้แก่ ภาคเหนือเกินจากแผน 28.57% ภาคตะวันออกเฉียงเหนือเกินจากแผน 7.64% และภาคตะวันออกเฉียงเหนือเกินจากแผน 6.03% เมื่อพิจารณาในรายละเอียดพบว่า มีการเพาะปลูกข้าวนาปรังไปแล้ว 146.12% โดยบริเวณที่มีการเพาะปลูกข้าวนาปรังเกินจากแผนที่วางไว้ ได้แก่ ภาคเหนือเกินจากแผน 47.85% ภาคตะวันออกเฉียงเหนือเกินจากแผน 113.05% และภาคตะวันออกเฉียงเหนือเกินจากแผน 9.42% ส่วนการเพาะปลูกพืชไร่-พืชผัก ยังคงเป็นไปตามแผนที่วางไว้ โดยมีการเพาะปลูกไปแล้ว 66.57% ซึ่งมีเพียงภาคเหนือที่มีการเพาะปลูกเกินจากแผน 4.60%

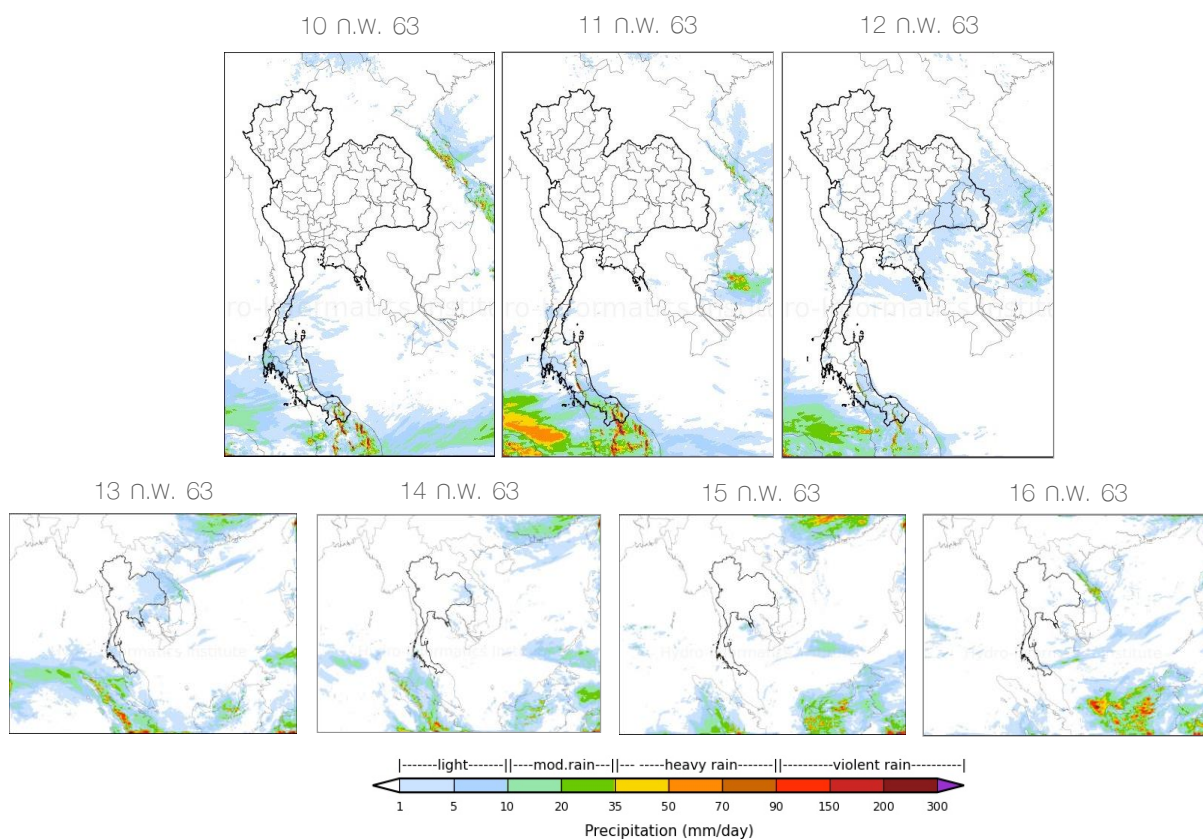
ภาค	ข้าวนาปรัง				พืชไร่-พืชผัก				รวม			
	แผน (ล้านไร่)	ผล (ล้านไร่)	%	เที่ยว (ล้านไร่)	แผน (ล้านไร่)	ผล (ล้านไร่)	%	เที่ยว (ล้านไร่)	แผน (ล้านไร่)	ผล (ล้านไร่)	%	เที่ยว (ล้านไร่)
เหนือ	0.25	0.36	147.85	0.055	0.20	0.21	104.60	0.002	0.44	0.57	128.57	0.057
ตะวันออกเฉียงเหนือ	0.59	0.65	109.42		0.04	0.02	57.94	0.001	0.63	0.67	106.03	0.001
กลาง	0.03	0.01	39.98		0.002	0.0001	9.73		0.03	0.01	38.36	
ตะวันออก	0.20	0.23	113.05	0.006	0.03	0.02	73.07	0.0004	0.23	0.25	107.64	0.006
ตะวันตก	0.98	0.27	27.00		0.22	0.05	20.85	0.0003	1.20	0.31	25.87	0.0003
ใต้	0.26	0.01	5.46		0.03	0.001	3.29		0.29	0.02	5.26	
ลุ่มน้ำเจ้าพระยา	-	1.85		0.020	-	0.05		0.010	-	1.89		0.029
<b>ทั้งประเทศ</b>	<b>2.31</b>	<b>3.38</b>	<b>146.12</b>	<b>0.081</b>	<b>0.52</b>	<b>0.35</b>	<b>66.57</b>	<b>0.013</b>	<b>2.83</b>	<b>3.72</b>	<b>131.48</b>	<b>0.094</b>

หมายเหตุ : ภาคเหนือ ภาคกลาง หักลบพื้นที่ในเขตลุ่มน้ำเจ้าพระยา ที่ใช้น้ำจากอ่างเก็บน้ำภูมิพล, อ่างเก็บน้ำสิริกิติ์, อ่างเก็บน้ำแควน้อยบำรุงแดน และอ่างเก็บน้ำป่าสักชลสิทธิ์

ที่มา : กรมชลประทาน ข้อมูล ณ วันที่ 5 ก.พ. 2563

## สถานการณ์ฝน 7 วันข้างหน้า

- **ช่วงวันที่ 10-12 ก.พ. 63** บริเวณความกดอากาศสูงแผ่ลงมาปกคลุมประเทศไทยตอนบน ทำให้ลมมรสุมตะวันออกเฉียงเหนือมีกำลังแรง ประกอบกับหย่อมความกดอากาศต่ำเคลื่อนตัวเข้ามาปกคลุมบริเวณประเทศมาเลเซีย ส่งผลให้ภาคใต้ตอนล่างมีฝนเพิ่มมากขึ้นกับมีฝนตกหนักบางพื้นที่บริเวณจังหวัดปัตตานี ยะลา และนราธิวาสในช่วงวันที่ 10-11 ก.พ. 63 จังหวัดนครศรีธรรมราช ตรัง และพัทลุงในวันที่ 11 ก.พ. 63
- **ช่วงวันที่ 13-16 ก.พ. 63** บริเวณความกดอากาศสูงอ่อนกำลังลง ประกอบกับกระแสลมตะวันตกในระดับลมชั้นบนปกคลุมบริเวณภาคเหนือและภาคตะวันออกเฉียงเหนือ ส่งผลให้ภาคตะวันออกเฉียงเหนือ ภาคกลางตอนล่าง และภาคตะวันออกมีฝนฟ้าคะนองเกิดขึ้นในช่วงวันที่ 13-14 ก.พ. 63 ส่วนภาคใต้จะมีปริมาณฝนลดลง

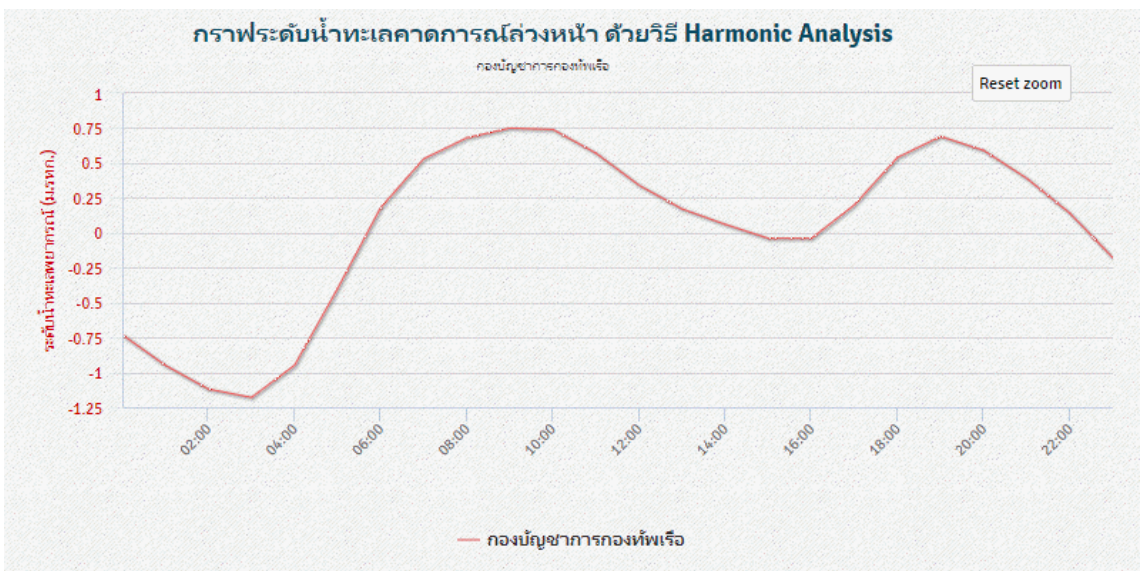


ที่มา: สถาบันสารสนเทศทรัพยากรน้ำและการเกษตร (องค์การมหาชน)  
ข้อมูลเพิ่มเติม: [https://www.thaiwater.net/v3/wrfroms/rain\\_forecast](https://www.thaiwater.net/v3/wrfroms/rain_forecast)

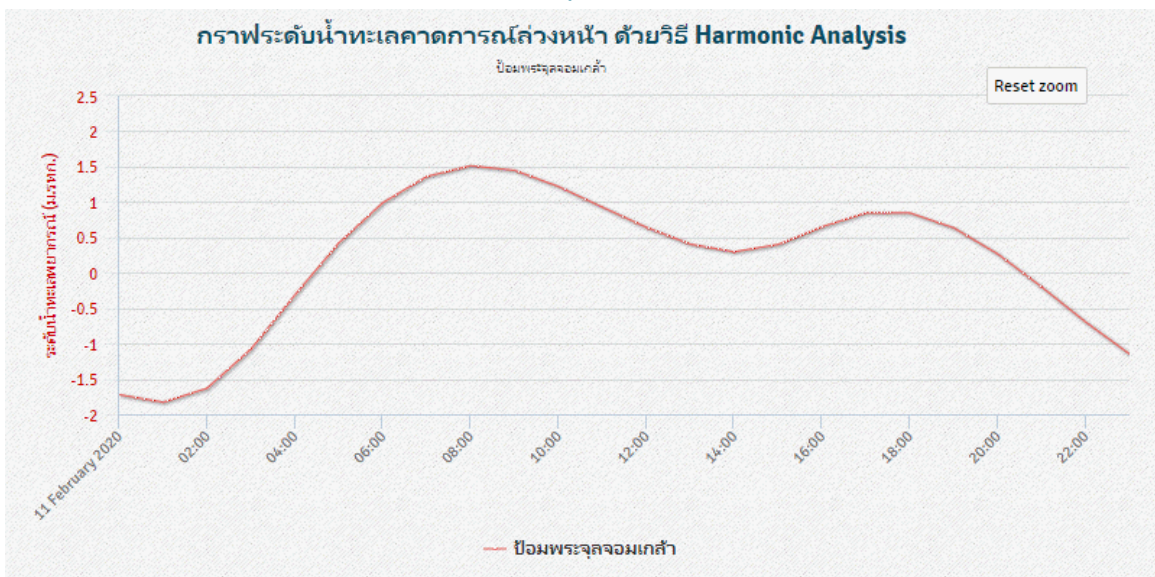
# คาดการณ์สภาวะระดับน้ำในแม่น้ำเจ้าพระยา

จากการคาดการณ์สถานการณ์น้ำขึ้น-น้ำลงบริเวณอ่าวไทย โดยสถาบันสารสนเทศทรัพยากรน้ำ (องค์การมหาชน) คาดว่าวันที่ 11 ก.พ. 63 บริเวณสถานีกองบัญชาการกองทัพเรือ น้ำลงต่ำสุด เวลา 03.00 น. ต่ำกว่าระดับน้ำทะเลปานกลาง 1.18 เมตร และน้ำขึ้นสูงสุดเวลา 09.00 น. สูงกว่าระดับน้ำทะเลปานกลาง 0.75 เมตร ส่วนบริเวณบ่อมพระจุลจอมเกล้า น้ำลงต่ำสุด 01.00 น. ต่ำกว่าระดับน้ำทะเลปานกลาง 1.83 เมตร และน้ำขึ้นสูงสุดเวลา 08.00 น. สูงกว่าระดับน้ำทะเลปานกลาง 1.51 เมตร

## หน้ากองบัญชาการกองทัพเรือ



## บ่อมพระจุลจอมเกล้า



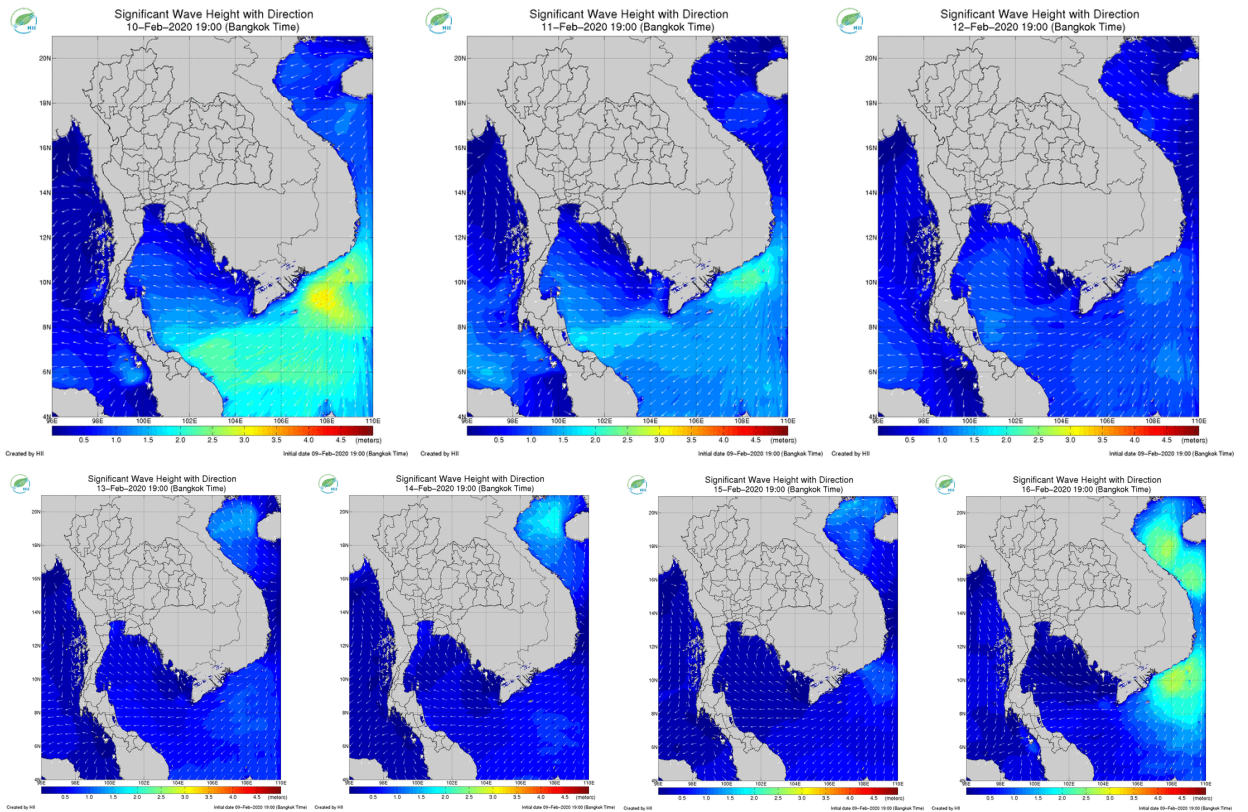
ที่มา:สถาบันสารสนเทศทรัพยากรน้ำ (องค์การมหาชน)



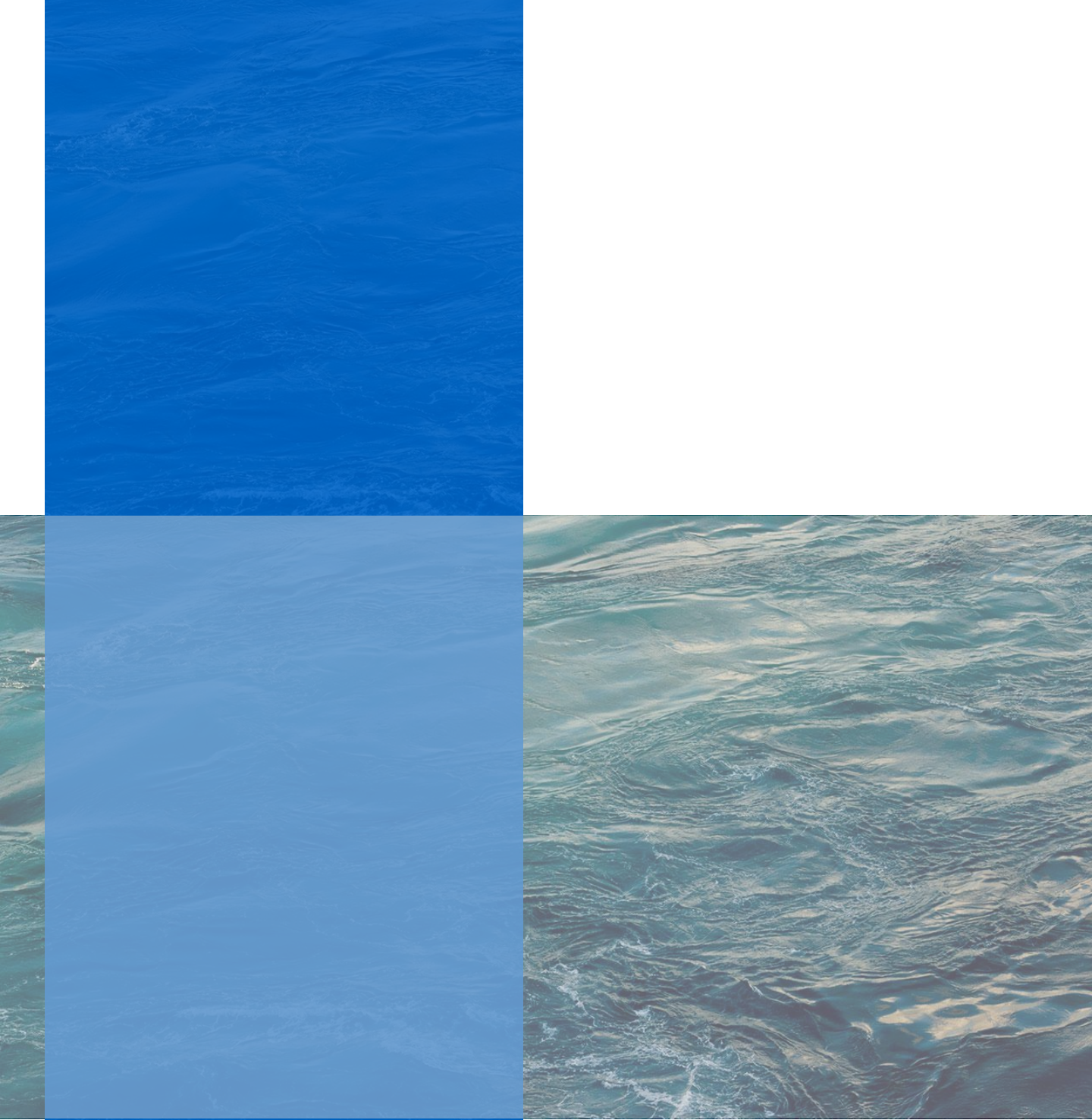
# คาดการณ์ความสูงและทิศทางคลื่นทะเล

คาดการณ์ความสูงคลื่นในช่วงวันที่ 10-16 ก.พ. 63 ลมตะวันออกเฉียงเหนือและลมตะวันออกที่พัดปกคลุมทะเลอ่าวไทยจะมีกำลังแรง ส่งผลให้คลื่นลมในทะเลอ่าวไทยมีกำลังแรง โดยเฉพาะบริเวณชายฝั่งของภาคใต้ตอนล่าง โดยอาจจะมียคลื่นสูงประมาณ 2-3 เมตร ในวันที่ 10 ก.พ. 63 และคลื่นลมจะค่อยๆ อ่อนกำลังลงจนถึงวันที่ 16 ก.พ. 63

การคาดการณ์ความสูงและทิศทางคลื่นทะเล ระหว่างวันที่ 10-16 ก.พ. 63



ที่มา: สถาบันสารสนเทศทรัพยากรน้ำและการเกษตร (องค์การมหาชน)  
ข้อมูลเพิ่มเติม: <http://www.thaiwater.net/v3/wrf/swan>



**คลังข้อมูลน้ำและภูมิอากาศแห่งชาติ**  
National Hydroinformatics and Climate Data Center

โดย

สถาบันสารสนเทศทรัพยากรน้ำ (องค์การมหาชน)  
กระทรวงการอุดมศึกษา วิทยาศาสตร์ วิจัยและนวัตกรรม



รู้น้ำ รู้อากาศ รู้ภัยพิบัติ

[www.thaiwater.net](http://www.thaiwater.net)

ThaiWater mobile application