

รู้น้ำ รู้อากาศ รู้กันภัยพิบัติ

[www.thaiwater.net](http://www.thaiwater.net)

ThaiWater mobile application



คลังข้อมูลน้ำและภูมิอากาศแห่งชาติ

National Hydroinformatics and Climate Data Center

# รู้น้ำรู้อากาศ

รายสัปดาห์

ประจำวันที่ 3 กุมภาพันธ์ 2563



จัดทำโดย

สถาบันสารสนเทศทรัพยากรน้ำ (องค์การมหาชน)

กระทรวงการอุดมศึกษา วิทยาศาสตร์ วิจัยและนวัตกรรม

## สปีดาร์ที่ผ่านมา

### สภาพอากาศ

4 ลักษณะกลุ่มเมฆจากภาพถ่ายดาวเทียม

5 แผนที่ความกดอากาศ

6 สถานการณ์ฝน

- เสดาร์ตรวจอากาศ
- สถานีตรวจอากาศ
- ปริมาณฝนทั้งสปีดาร์

9 สภาวะฝนที่ผิดปกติ

10 ความชื้นในอากาศ

### สถานการณ์น้ำ

11 ความชื้นผิวดิน

12 สถานการณ์น้ำในเขื่อน

- น้ำในเขื่อนขนาดใหญ่ทั้งประเทศ
- น้ำในเขื่อนพื้นที่ลุ่มน้ำเจ้าพระยา

15 ระดับน้ำในแม่น้ำสายหลัก

16 สถานการณ์น้ำทะเล

- อุณหภูมิพื้นผิวน้ำทะเล
- ความสูงและทิศทางคลื่นทะเล
- น้ำเค็มรุก

19 แผน/ผล การเพาะปลูกพืชในช่วงฤดูแล้ง

## คาดการณ์สปีดาร์หน้า

### สภาพอากาศ

20 คาดการณ์ฝน 7 วันข้างหน้า

### สถานการณ์น้ำ

21 คาดการณ์ระดับน้ำในแม่น้ำเจ้าพระยา

22 คาดการณ์ความสูงและทิศทางคลื่นทะเล

# สรุปสถานการณ์ที่ผ่านมาและคาดการณ์สัปดาห์หน้า

## สถานการณ์ปัจจุบัน

**สภาพอากาศ :** สัปดาห์นี้บริเวณความกดอากาศสูงกำลังปานกลางแผ่ลงมาปกคลุมตอนบนของประเทศไทย ทำให้ประเทศไทยตอนบนมีอุณหภูมิลดลงเล็กน้อย ส่วนลมตะวันออกเฉียงใต้และลมใต้พัดนำความชื้นเข้ามาปกคลุมประเทศไทยตอนบน ประกอบกับกระแสลมตะวันตกในระดับชั้นบนพัดปกคลุมบริเวณภาคเหนือและภาคตะวันออกเฉียงใต้ ส่งผลให้บางบริเวณของภาคเหนือ ภาคตะวันออกเฉียงเหนือ และภาคตะวันออกมีฝนตกเล็กน้อยในช่วงต้นสัปดาห์ ส่วนลมตะวันออกเฉียงใต้พัดปกคลุมภาคใต้และอ่าวไทยมีกำลังแรงขึ้น ส่งผลให้ภาคใต้มีฝนตกเล็กน้อยถึงปานกลางในบางพื้นที่ ทั้งนี้มีปริมาณฝนสะสม 7 วัน ที่วัดได้จากระบบโทรมาตรของสถาบันสารสนเทศทรัพยากรน้ำสูงสุด 3 อันดับแรก ได้แก่ จังหวัดประจวบคีรีขันธ์ 56 มิลลิเมตร จังหวัดตรัง 47 มิลลิเมตร และจังหวัดชุมพร 33 มิลลิเมตร

**น้ำในเขื่อน :** ปัจจุบันเขื่อนขนาดใหญ่ทั้ง 35 แห่งทั่วประเทศ มีปริมาณน้ำกักเก็บรวมกัน 41,660 ล้านลูกบาศก์เมตร คิดเป็น 59% ของความจุ สถานการณ์อยู่ในเกณฑ์น้ำปานกลาง โดยเป็นปริมาณน้ำใช้การได้จริง 18,253 ล้านลูกบาศก์เมตร ซึ่งเขื่อนที่มีปริมาณน้ำกักเก็บอยู่ในเกณฑ์น้ำมาก (80-100% ของความจุ) มีอยู่ 2 เขื่อน ได้แก่ เขื่อนสิรินธร (80%) และเขื่อนศรีนครินทร์ (82%) และมีเขื่อนที่มีปริมาณน้ำกักเก็บอยู่ในเกณฑ์น้ำน้อยวิกฤต ทั้งหมด 12 เขื่อน ได้แก่ เขื่อนแม่กวง (28%) เขื่อนแม่กอก (29%) เขื่อนลำพระเพลิง (12%) เขื่อนอุบลรัตน์ (18%) เขื่อนจุฬาภรณ์ (27%) เขื่อนลำน้ำระยอง (18%) เขื่อนลำห้วย (25%) เขื่อนป่าสักชลสิทธิ์ (20%) เขื่อนกระเสียว (20%) เขื่อนทับเสลา (22%) เขื่อนหนองปลาไหล (22%) และเขื่อนคลองสียัด (18%)

**น้ำในแม่น้ำลำคลอง :** จากการตรวจวัดข้อมูลระดับน้ำในแม่น้ำสายหลักในหนึ่งสัปดาห์ที่ผ่านมา พบว่า ระดับน้ำในแม่น้ำสายหลักบริเวณภาคเหนือมีระดับน้ำน้อยถึงน้ำน้อยวิกฤต ภาคตะวันออกเฉียงเหนือมีระดับน้ำน้อยโดยเฉพาะต้นน้ำของแม่น้ำชี ภาคตะวันออกและภาคกลางมีระดับน้ำปานกลางถึงน้ำมาก ส่วนภาคใต้มีระดับน้ำปานกลางถึงน้ำน้อย

## คาดการณ์

**คาดการณ์ฝน :** ช่วงวันที่ 3-5 ก.พ. 63 บริเวณความกดอากาศสูงเริ่มอ่อนกำลังลงแต่ยังคงแผ่เป็นลิ้มจากทะเลจีนใต้ลงมาปกคลุมประเทศไทยตอนบน ประกอบกับกระแสลมตะวันตกในระดับบน (ระดับ 5.5 กม.) ยังคงพัดปกคลุมภาคเหนือและภาคตะวันออกเฉียงเหนือตอนบน ทำให้ประเทศไทยตอนบนยังคงมีอากาศเย็นโดยเฉพาะในช่วงเช้า ส่วนลมตะวันออกเฉียงใต้พัดปกคลุมภาคใต้และอ่าวไทยยังคงมีกำลังปานกลาง ส่งผลให้ภาคใต้จะยังคงมีฝนตกเล็กน้อยถึงปานกลางได้ในบางแห่ง ส่วนช่วงวันที่ 6-9 ก.พ. 63 บริเวณความกดอากาศสูงอ่อนกำลังลง ทำให้ลมตะวันออกเฉียงใต้พัดปกคลุมภาคใต้และอ่าวไทยอ่อนกำลังลง ส่งผลให้ภาคใต้มีฝนลดลง จากนั้นบริเวณความกดอากาศสูงอีกระลอกจะเริ่มแผ่ลงมาปกคลุมประเทศไทยตอนบนอีกครั้งในช่วงวันที่ 8 ก.พ. 63

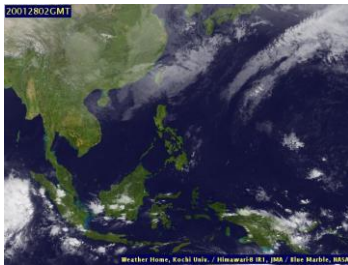
**คาดการณ์ระดับน้ำในแม่น้ำเจ้าพระยา :** จากการคาดการณ์สถานการณ์น้ำขึ้น-น้ำลงบริเวณอ่าวไทย โดยสถาบันสารสนเทศทรัพยากรน้ำ (องค์การมหาชน) คาดว่าวันที่ 4 ก.พ. 63 บริเวณสถานีกองบัญชาการกองทัพเรือ น้ำลงต่ำสุดเวลา 21.00 น. ต่ำกว่าระดับน้ำทะเลปานกลาง 0.53 เมตร และน้ำขึ้นสูงสุดเวลา 10.00 น. สูงกว่าระดับน้ำทะเลปานกลาง 0.57 เมตร ส่วนบริเวณป้อมพระจุลจอมเกล้า น้ำลงต่ำสุด 18.00 น. ต่ำกว่าระดับน้ำทะเลปานกลาง 0.89 เมตร และน้ำขึ้นสูงสุดเวลา 09.00 น. สูงกว่าระดับน้ำทะเลปานกลาง 0.77 เมตร

**คาดการณ์คลื่น :** คาดการณ์ความสูงคลื่นในช่วงวันที่ 3-9 ก.พ. 63 ลมตะวันออกเฉียงใต้พัดปกคลุมอ่าวไทยมีกำลังแรงขึ้น ทำให้คลื่นลมในอ่าวไทยตอนล่างมีกำลังแรง ส่งผลให้อ่าวไทยตอนล่างมีคลื่นสูงประมาณ 1-2 เมตร ในช่วงปลายสัปดาห์ ส่วนบริเวณอ่าวไทยตอนบนมีคลื่นสูงประมาณ 1 เมตร ตลอดทั้งสัปดาห์

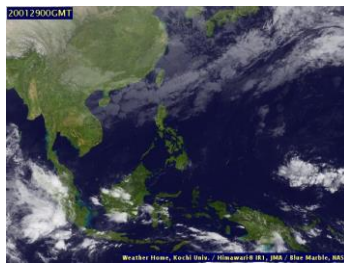
## ลักษณะกลุ่มเมฆจากภาพถ่ายดาวเทียม

สัปดาห์นี้มีกลุ่มเมฆปกคลุมหนาแน่นในบางบริเวณของภาคกลางและภาคตะวันออกในช่วงวันที่ 31 ม.ค. 63 ส่วนบริเวณภาคใต้ตอนล่างมีกลุ่มเมฆปกคลุมเบาบางเกือบตลอดทั้งสัปดาห์กับมีกลุ่มเมฆปกคลุมหนาแน่นบริเวณภาคใต้ตอนบนในช่วงวันที่ 30-31 ม.ค. 63

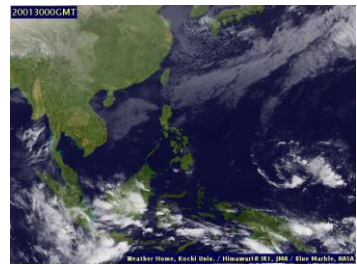
28 ม.ค. 63 09:00 น.



29 ม.ค. 63 07:00 น.



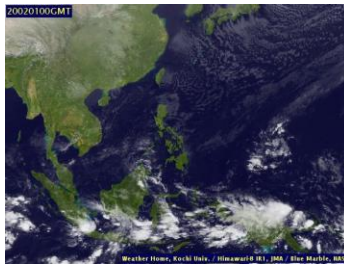
30 ม.ค. 63 08:00 น.



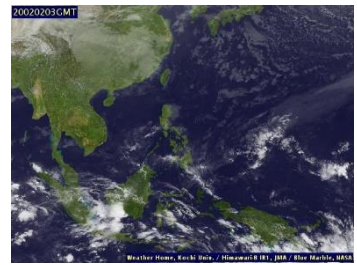
31 ม.ค. 63 07:00 น.



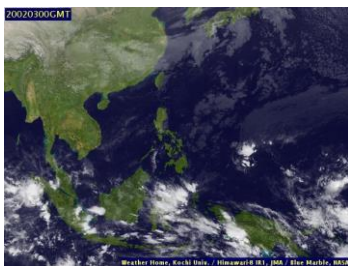
1 ก.พ. 63 07:00 น.



2 ก.พ. 63 10:00 น.



3 ก.พ. 63 07:00 น.



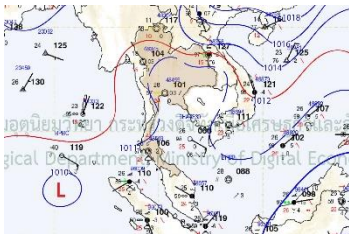
ที่มา: ภาพถ่ายจากดาวเทียม Himawari-8 จัดทำโดย Kochi University.  
ข้อมูลเพิ่มเติม: [http://nhc.in.th/web/index.php?model=mts&agency\\_id=A0004](http://nhc.in.th/web/index.php?model=mts&agency_id=A0004)



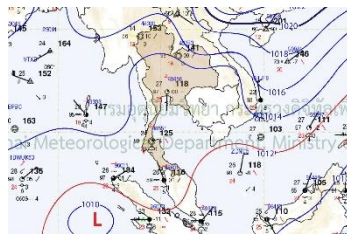
# แผนที่อากาศ

สปีดาคนี้บริเวณความกดอากาศสูงกำลังปานกลางแผ่ลงมาปกคลุมตอนบนของประเทศไทย ทำให้ประเทศไทยตอนบนมีอุณหภูมิลดลงเล็กน้อย ส่วนลมตะวันออกเฉียงใต้และลมใต้พัดนำความชื้นเข้ามาปกคลุมประเทศไทยตอนบน ประกอบกับกระแสลมตะวันตกในระดับขึ้นบนพัดปกคลุมบริเวณภาคเหนือและภาคตะวันออกเฉียงใต้ ส่งผลให้บางบริเวณของภาคเหนือภาคตะวันออกเฉียงเหนือ และภาคตะวันออกเฉียงใต้มีฝนตกเล็กน้อยในช่วงต้นสปีดาค ส่วนลมตะวันออกเฉียงใต้และอ่าวไทยมีกำลังแรงขึ้น ส่งผลให้ภาคใต้มีฝนตกเล็กน้อยถึงปานกลางในบางพื้นที่

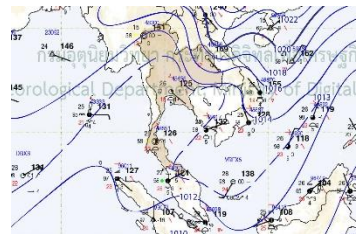
28 ม.ค. 63 07:00 น.



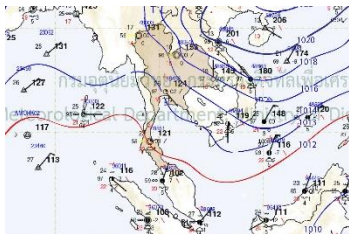
29 ม.ค. 63 07:00 น.



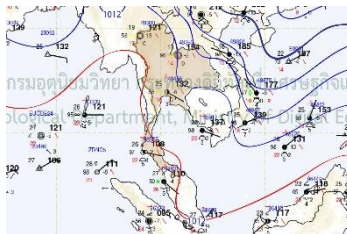
30 ม.ค. 63 08:00 น.



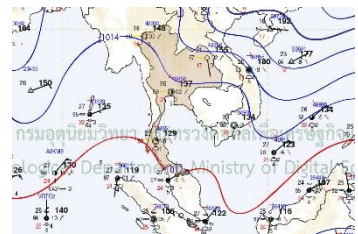
31 ม.ค. 63 07:00 น.



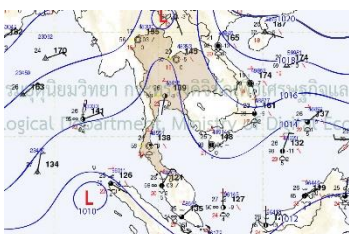
1 ก.พ. 63 07:00 น.



2 ก.พ. 63 07:00 น.



3 ก.พ. 63 07:00 น.



ที่มา: กรมอุตุนิยมวิทยา

ข้อมูลเพิ่มเติม: [http://www.thaiwater.net/DATA/REPORT/php/hmain.php?page=/TyphoonTracking/show\\_weather\\_map.php](http://www.thaiwater.net/DATA/REPORT/php/hmain.php?page=/TyphoonTracking/show_weather_map.php)

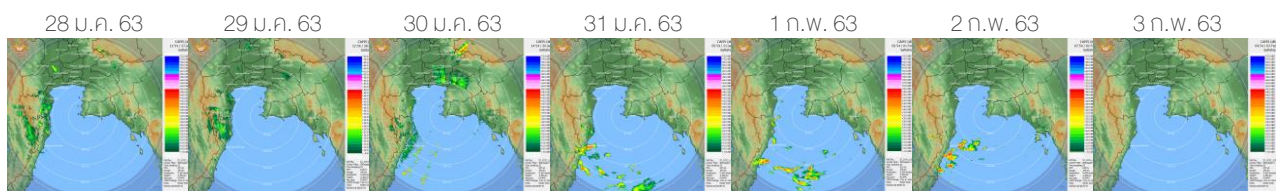
## สถานการณ์ฝนจากภาพเรดาร์ตรวจอากาศ

เครื่องถ่ายภาพเรดาร์ตรวจวัดปริมาณฝนของกรมอุตุนิยมวิทยา ได้แก่ เรดาร์ขอนแก่น เรดาร์สัตหีบ และเรดาร์สงขลา ตรวจพบกลุ่มฝนตกลึกน้อยถึงปานกลางบริเวณภาคเหนือในวันที่ 30 ม.ค. 63 ภาคตะวันออกเฉียงเหนือมีฝนตกลึกน้อยถึงปานกลางกระจายตัวในช่วงต้นสัปดาห์ ภาคกลางมีฝนตกลึกปานกลางถึงตหนักในบางพื้นที่ ในวันที่ 30 ม.ค. 63 ส่วนภาคใต้มีฝนตกลึกปานกลางถึงตหนักบริเวณตอนบนของภาคเกือบตลอดสัปดาห์ โดยเป็นฝนตกลึกในช่วงวันที่ 31 ม.ค. - 2 ก.พ. 63

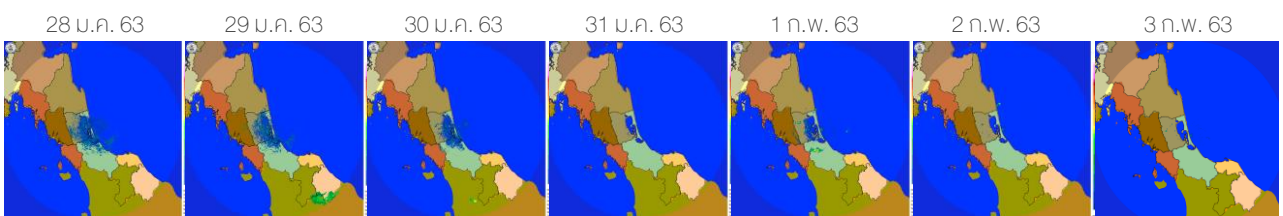
### เรดาร์ขอนแก่น



### เรดาร์สัตหีบ



### เรดาร์สงขลา

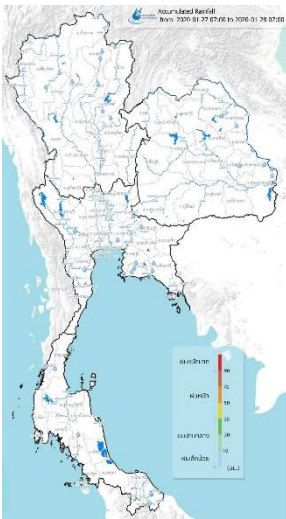


ที่มา: กรมอุตุนิยมวิทยาและกรมฝนหลวงการบินและการเกษตร  
ข้อมูลเพิ่มเติม : <http://www.thaiwater.net/v3/hydro>

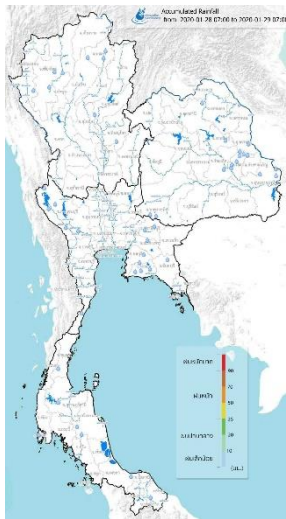
## ปริมาณฝนรายวันจากสถานีตรวจอากาศ

สัปดาห์นี้ประเทศไทยมีฝนตกเล็กน้อยถึงปานกลางกระจายตัวในบางพื้นที่ของภาคเหนือ ภาคตะวันออกเฉียงเหนือ และภาคตะวันออกในช่วงต้นสัปดาห์ ส่วนบริเวณภาคใต้ของประเทศมีฝนตกเล็กน้อยถึงปานกลางเกือบตลอดทั้งสัปดาห์ กับมีฝนตกปานกลางถึงหนักบริเวณตอนบนของภาคในช่วงวันที่ 31 ม.ค. 63 – 2 ก.พ. 63

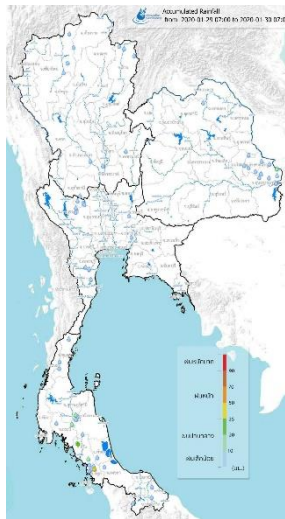
27 ม.ค. 63 07:00 น.



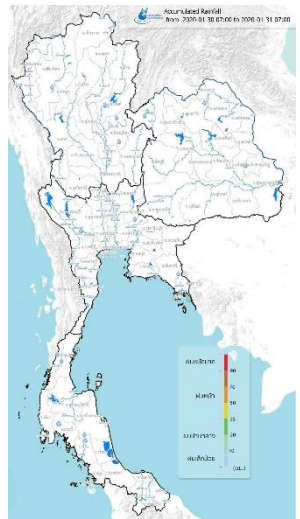
28 ม.ค. 63 07:00 น.



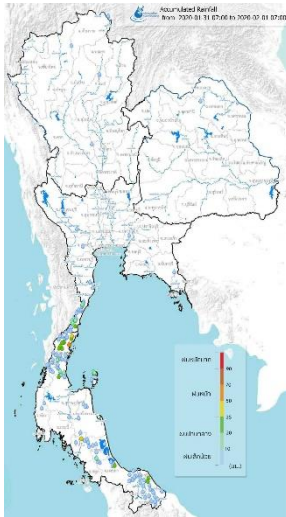
29 ม.ค. 63 07:00 น.



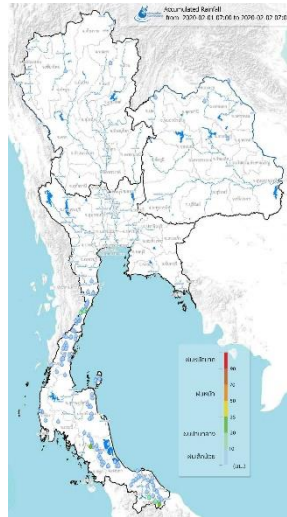
30 ม.ค. 63 07:00 น.



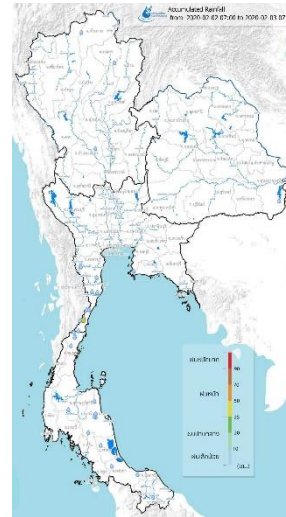
31 ม.ค. 63 07:00 น.



1 ก.พ. 63 07:00 น.



2 ก.พ. 63 07:00 น.



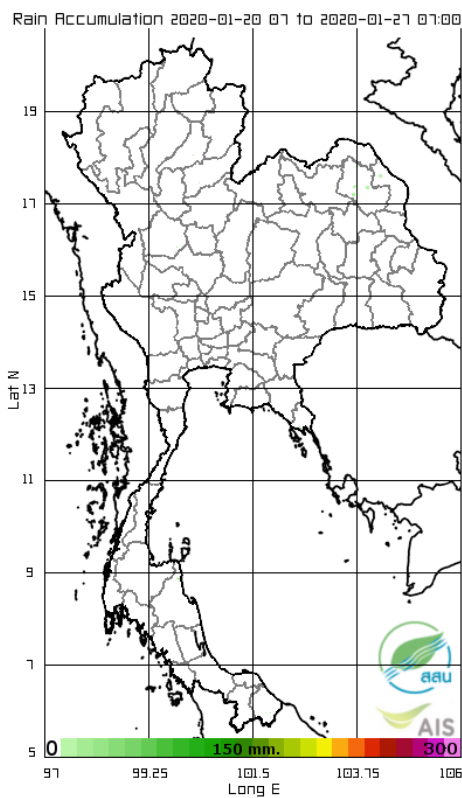
ที่มา: คลังข้อมูลน้ำและภูมิอากาศแห่งชาติ

ข้อมูลเพิ่มเติม: <http://www.nhc.in.th/product/latest/img/rain24.jpg>

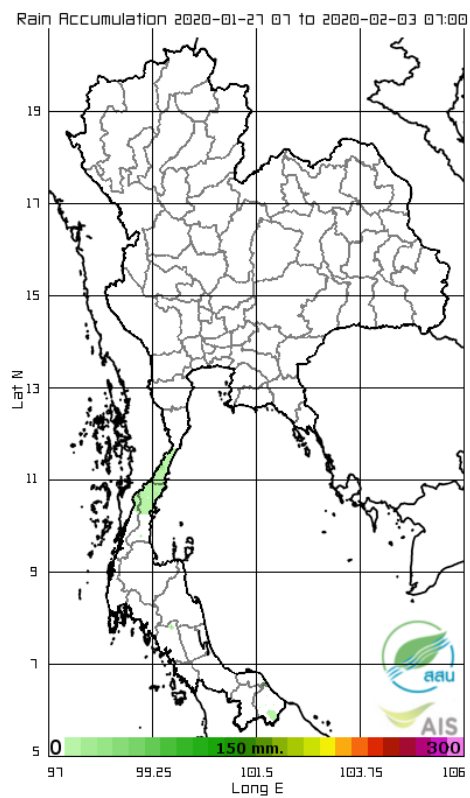
# ปริมาณฝนทั้งสปีดาค์

สปีดาค์นี้ภาคใต้ตอนบนบริเวณจังหวัดประจวบคีรีขันธ์และชุมพรมีฝนตกเพิ่มขึ้นจากสปีดาค์ที่ผ่านมา ทั้งนี้มีปริมาณฝนสะสม 7 วัน ที่วัดได้จากระบบโทรมาตรของสถาบันสารสนเทศทรัพยากรน้ำสูงสุด 3 อันดับแรก ได้แก่ จังหวัดประจวบคีรีขันธ์ 56 มิลลิเมตร จังหวัดตรัง 47 มิลลิเมตร และจังหวัดชุมพร 33 มิลลิเมตร

สปีดาค์ที่แล้ว



สปีดาค์นี้



ที่มา: สถาบันสารสนเทศทรัพยากรน้ำ (องค์การมหาชน)

ข้อมูลเพิ่มเติม: [http://www.thaiwater.net/DATA/site/content/its\\_show\\_top7.html?type=rain\\_acc&sort\\_type=max](http://www.thaiwater.net/DATA/site/content/its_show_top7.html?type=rain_acc&sort_type=max)

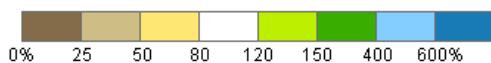
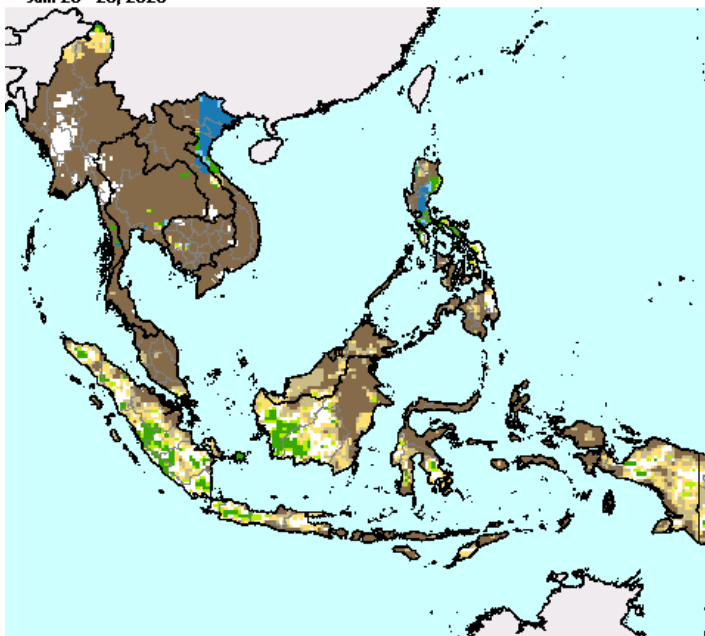


## สภาวะฝนที่ผิดปกติ

(ในช่วงวันที่ 20-26 ม.ค. 63)

- ภาคเหนือ มีปริมาณฝนต่ำกว่าเกณฑ์ปกติมาก ยกเว้นบางพื้นที่ของด้านตะวันตกที่มีปริมาณฝนใกล้เคียงเกณฑ์ปกติ
- ภาคตะวันออกเฉียงเหนือ มีปริมาณฝนต่ำกว่าเกณฑ์ปกติมาก ยกเว้นบริเวณจังหวัดอุบลราชธานีที่มีปริมาณฝนใกล้เคียงเกณฑ์ปกติ
- ภาคกลาง มีปริมาณฝนต่ำกว่าเกณฑ์ปกติมาก
- ภาคตะวันออก มีปริมาณฝนต่ำกว่าเกณฑ์ปกติมาก ยกเว้นบริเวณจังหวัดสระแก้วที่มีปริมาณฝนมากกว่าปกติเล็กน้อย
- ภาคใต้ มีปริมาณฝนต่ำกว่าเกณฑ์ปกติมาก
- กรุงเทพฯและปริมณฑล มีปริมาณฝนต่ำกว่าเกณฑ์ปกติมาก

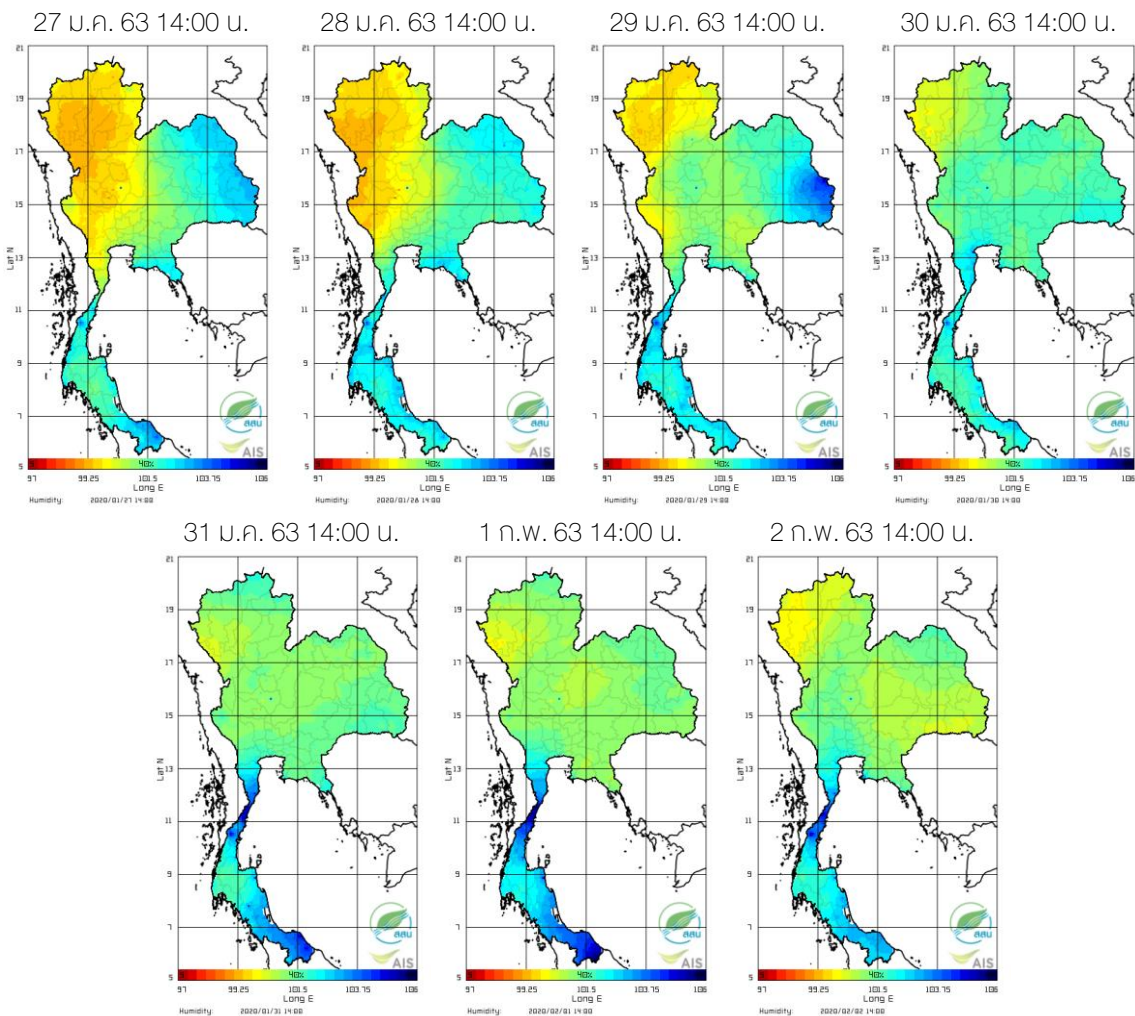
Percent of Normal Precipitation (USAF 557th WW)  
Jan. 20 - 26, 2020



- >600 สูงกว่าเกณฑ์ปกติมาก
- 400-600 สูงกว่าเกณฑ์ปกติ
- 150-400 สูงกว่าเกณฑ์ปกติเล็กน้อย
- 80-150 ใกล้เคียงเกณฑ์ปกติ
- 50-80 ต่ำกว่าเกณฑ์ปกติ
- <=50 ต่ำกว่าเกณฑ์ปกติมาก

## ความชื้นในอากาศ

แผนภาพแสดงการกระจายตัวของความชื้นในอากาศของประเทศไทยสะสมช่วงเวลา 14.00 น. ระหว่างวันที่ 27 ม.ค. - 2 ก.พ. 63 พบว่า ภาคเหนือมีความชื้นในอากาศต่ำ ในช่วงวันที่ 27-29 ม.ค. 63 และวันที่ 2 ก.พ. 63 ภาคกลางมีความชื้นในอากาศต่ำในช่วงครึ่งแรกของสัปดาห์ ภาคตะวันออกเฉียงเหนือโดยเฉพาะด้านตะวันออกของภาคมีความชื้นในอากาศสูงในช่วงต้นสัปดาห์ เนื่องจากมีฝนตกเล็กน้อยถึงปานกลางในพื้นที่ ภาคตะวันออกมีความชื้นในอากาศค่อนข้างสูงตลอดทั้งสัปดาห์ ส่วนภาคใต้มีความชื้นในอากาศค่อนข้างสูงเกือบทั้งสัปดาห์กับมีความชื้นในอากาศสูงบางพื้นที่ในช่วงครึ่งหลังของสัปดาห์ เนื่องจากอิทธิพลของลมตะวันออกเฉียงที่พัดปกคลุมประเทศไทยและอ่าวไทย ส่งผลให้เกิดฝนตกเพิ่มขึ้นในบริเวณดังกล่าว



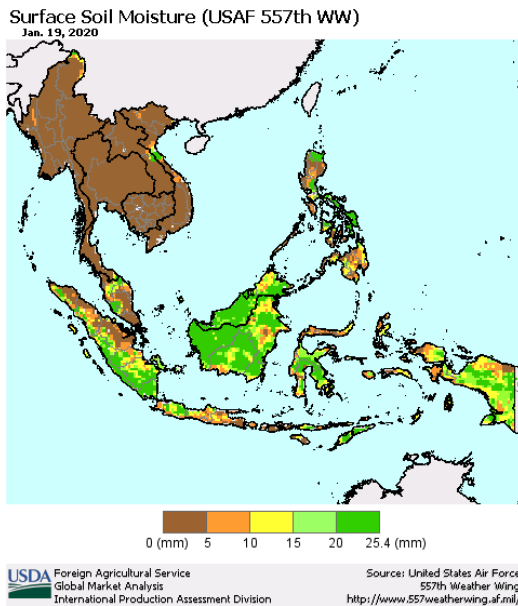
ที่มา: สถาบันสารสนเทศทรัพยากรน้ำ (องค์การมหาชน)

ข้อมูลเพิ่มเติม: [http://www.thaiwater.net/DATA/REPORT/php/radar/show\\_templmg.php](http://www.thaiwater.net/DATA/REPORT/php/radar/show_templmg.php)

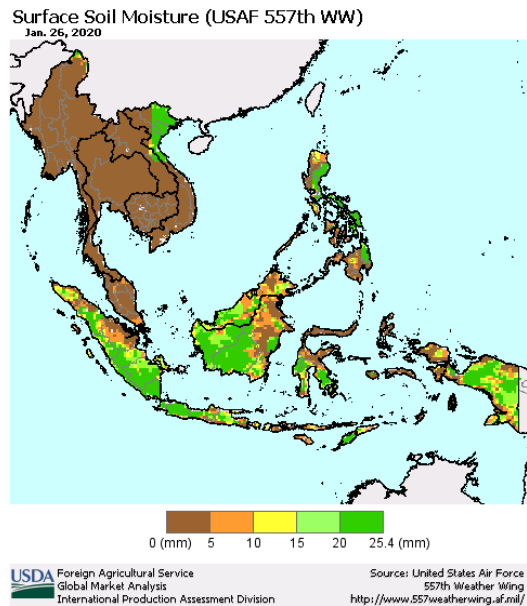
## ความชื้นผิวดิน

วันที่ 26 ม.ค. 63 พื้นที่ส่วนใหญ่ของประเทศไทยมีความชื้นผิวดินต่ำมากใกล้เคียงกับสัปดาห์ที่ผ่านมา

วันที่ 19 ม.ค. 2563



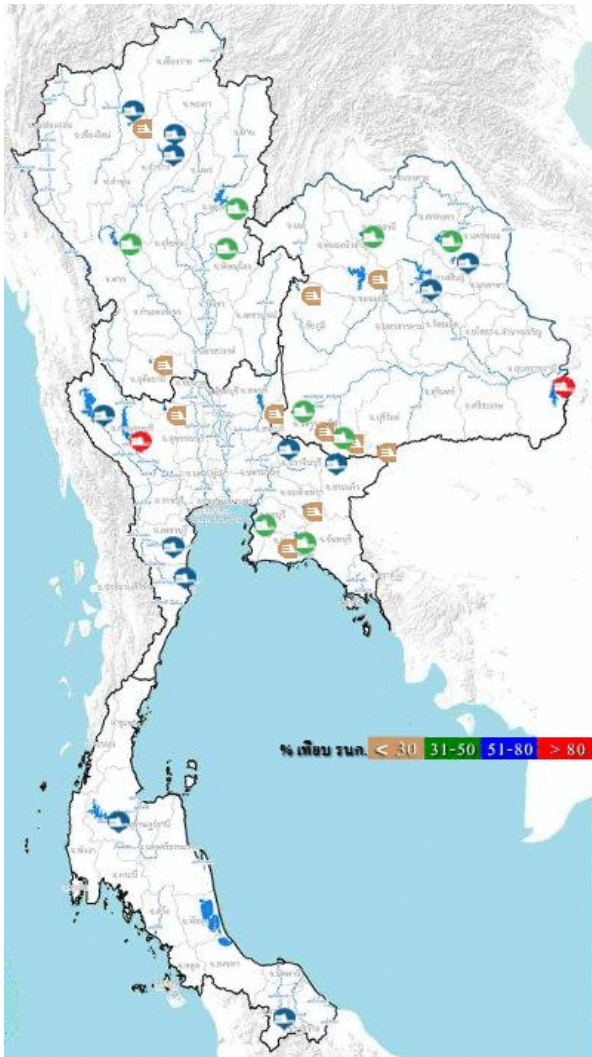
วันที่ 26 ม.ค. 2563



ที่มา: USDA (United States Department of Agriculture)

ที่มา: <https://ipad.fas.usda.gov/cropexplorer/imageview.aspx?regionid=seasia>

## สถานการณ์น้ำในเขื่อนขนาดใหญ่ทั่วประเทศ



ปัจจุบันเขื่อนขนาดใหญ่ทั้ง 35 แห่งทั่วประเทศ มีปริมาณน้ำกักเก็บรวมกัน 41,660 ล้านลูกบาศก์เมตร คิดเป็น 59% ของความจุ สถานการณ์อยู่ในเกณฑ์น้ำ ปานกลาง โดยเป็นปริมาณน้ำใช้การได้จริง 18,253 ล้าน ลูกบาศก์เมตร ซึ่งเขื่อนที่มีปริมาณน้ำกักเก็บอยู่ในเกณฑ์ น้ำมาก (80-100% ของความจุ) มีอยู่ 2 เขื่อน ได้แก่ เขื่อน สิรินคร (80%) และเขื่อนศรีนครินทร์ (82%) และมีเขื่อน ที่มีปริมาณน้ำกักเก็บอยู่ในเกณฑ์น้ำน้อยวิกฤต ทั้งหมด 12 เขื่อน ได้แก่ เขื่อนแม่กวง (28%) เขื่อนแม่มอก (29%) เขื่อนลำพระเพลิง (12%) เขื่อนอุบลรัตน์ (18%) เขื่อน จุฬารักษ์ (27%) เขื่อนลำนางรอง (18%) เขื่อนลำห้วย (25%) เขื่อนป่าสักชลสิทธิ์ (20%) เขื่อนกระเสียว (20%) เขื่อนทับเสลา (22%) เขื่อนหนองปลาไหล (22%) และ เขื่อนคลองสียัด (18%)

ที่มา: คลังข้อมูลน้ำและภูมิอากาศแห่งชาติ

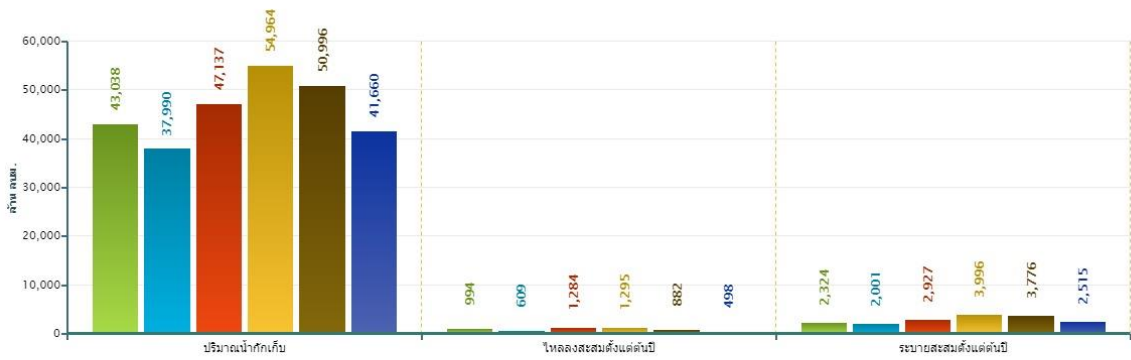
ข้อมูลเพิ่มเติม : <http://watersituation.thaiwater.net/v1/public/report/dam>



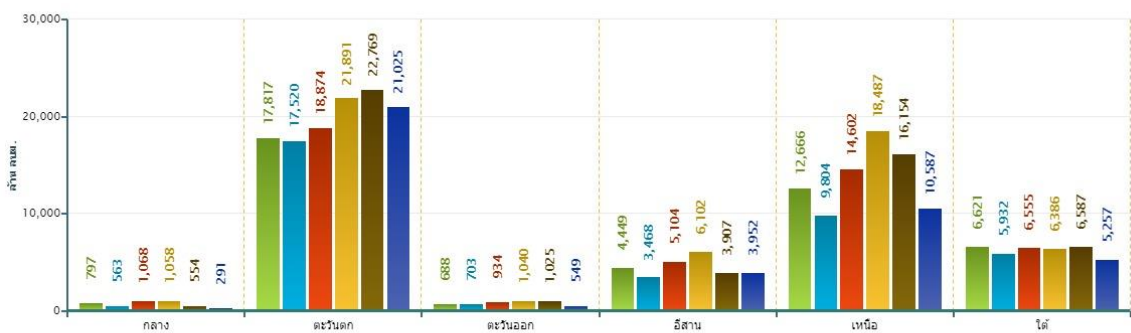
# สถานการณ์น้ำในเขื่อนขนาดใหญ่ทั่วประเทศ

วันที่ 3 ก.พ. 63 ปริมาณน้ำกักเก็บในเขื่อนขนาดใหญ่ทั้ง 35 แห่งทั่วประเทศ มีอยู่ 41,660 ล้าน ลูกบาศก์เมตร ทั้งนี้หากเปรียบเทียบข้อมูลรายภาคจะพบว่าปริมาณน้ำกักเก็บของปี 2563 ภาคกลาง ภาคตะวันออก และภาคใต้มีปริมาณน้ำกักเก็บน้อยที่สุด ภาคตะวันออกเฉียงเหนือมีปริมาณน้ำกักเก็บน้อยสุดเป็นอันดับที่ 3 รองจากปี 2559 และปี 2562 ภาคเหนือมีปริมาณน้ำกักเก็บน้อยเป็นอันดับที่ 2 รองจากปี 2559 และภาคตะวันตกมีปริมาณน้ำกักเก็บมากที่สุดเป็นอันดับที่ 3 รองจากปี 2562 และปี 2561 สำหรับปริมาณน้ำไหลลงอ่างฯ สะสมตั้งแต่ต้นปีมีปริมาณ 498 ล้านลูกบาศก์เมตร ซึ่งเป็นปริมาณน้ำไหลลงอ่างฯ สะสมที่น้อยที่สุดเมื่อเปรียบเทียบกับตั้งแต่ปี 2558 และปริมาณน้ำระบายสะสม ตั้งแต่ต้นปีมีปริมาณ 2,515 ล้านลูกบาศก์เมตร ซึ่งเป็นปริมาณน้ำระบายสะสมที่น้อยเป็นอันดับที่ 3 รองจากปี 2559 และ 2558 ตามลำดับ

สถานการณ์น้ำในอ่างเก็บน้ำขนาดใหญ่ วันที่ 3 กุมภาพันธ์

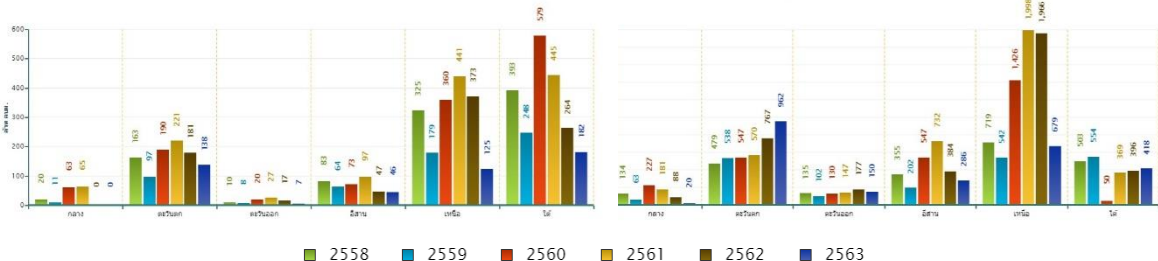


ปริมาณเก็บกักรายภาค วันที่ 3 กุมภาพันธ์



ปริมาณน้ำไหลลงอ่างฯสะสมตั้งแต่ต้นปีรายภาค วันที่ 3 กุมภาพันธ์

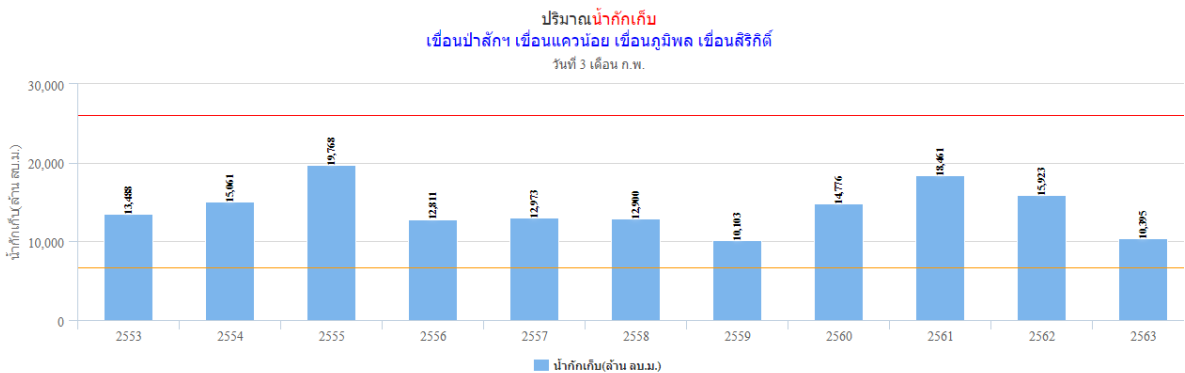
ระบายสะสมตั้งแต่ต้นปีรายภาค วันที่ 3 กุมภาพันธ์



ที่มา: คลังข้อมูลน้ำและภูมิอากาศแห่งชาติ

## สถานการณ์น้ำในเขื่อนพื้นที่ลุ่มน้ำเจ้าพระยา

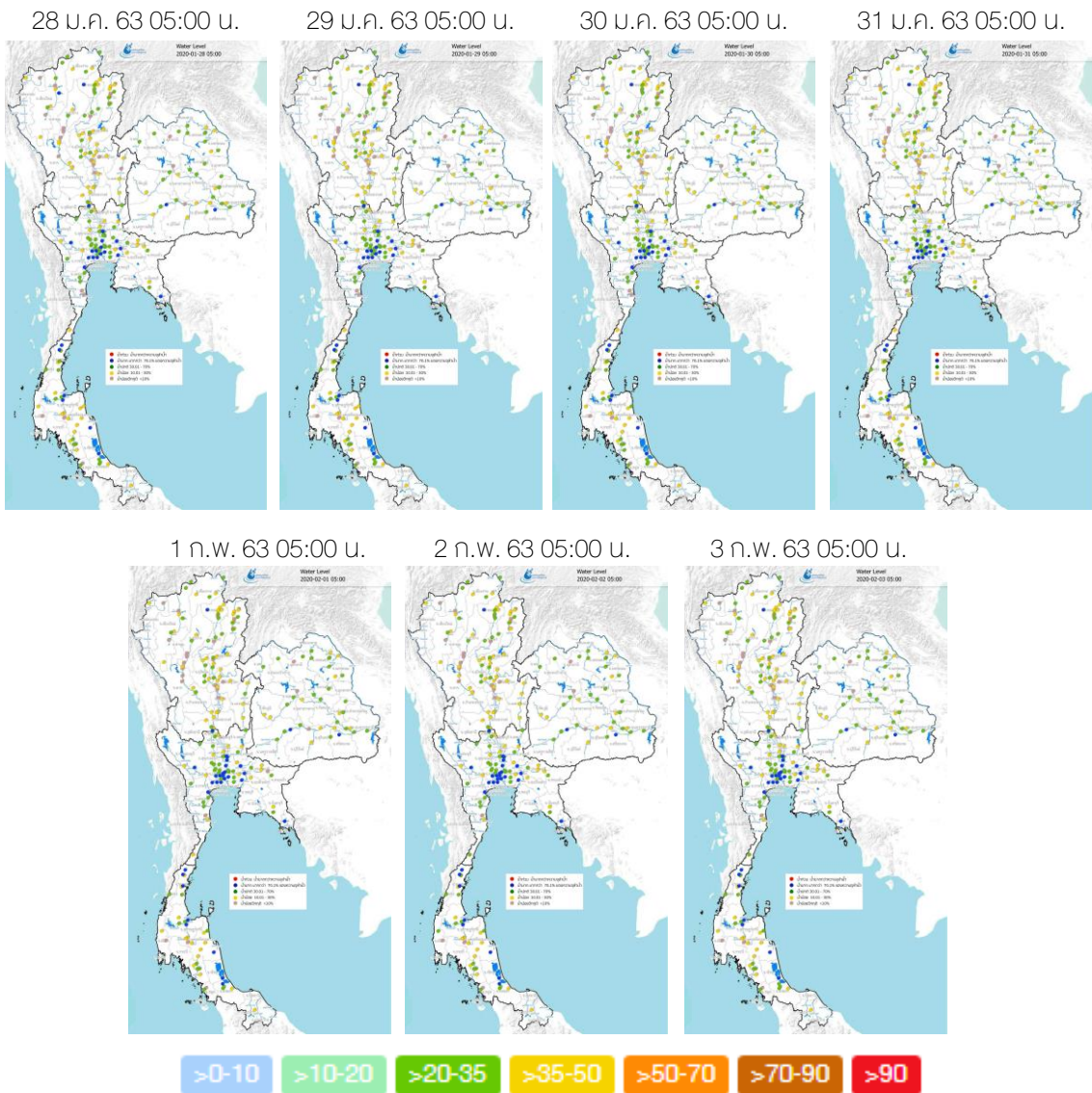
วันที่ 3 ก.พ. 63 เขื่อนขนาดใหญ่ทั้ง 4 เขื่อนหลักในลุ่มน้ำเจ้าพระยา มีปริมาณน้ำกักเก็บรวมกัน 10,395 ล้านลูกบาศก์เมตร โดยมีปริมาณน้ำกักเก็บน้อยกว่าปี 2553 ที่เกิดภัยแล้งรุนแรงในพื้นที่ลุ่มน้ำเจ้าพระยาอยู่ 3,093 ล้านลูกบาศก์เมตร โดยเป็นปริมาณน้ำใช้การเพียง 3,699 ล้านลูกบาศก์เมตร ซึ่งถือเป็นปริมาณน้ำที่เหลืออยู่น้อยมาก ทั้งนี้แผนการใช้น้ำสำหรับอุปโภค-บริโภคและรักษาระบบนิเวศ ตั้งแต่วันที่ 1 พ.ย. 2562 - 30 เม.ย. 2563 อยู่ที่ 3,500 ล้านลูกบาศก์เมตร โดยตั้งแต่วันที่ 1 พ.ย. 2562 ถึงปัจจุบัน ระบายน้ำไปแล้วรวม 1,986 ล้านลูกบาศก์เมตร



ที่มา : คลังข้อมูลน้ำและภูมิอากาศแห่งชาติ

# ระดับน้ำในแม่น้ำสายหลัก

จากการตรวจวัดข้อมูลระดับน้ำในแม่น้ำสายหลักในหนึ่งสัปดาห์ที่ผ่านมา พบว่า ระดับน้ำในแม่น้ำสายหลักใน ภาคเหนือมีระดับน้ำน้อยถึงน้ำน้อยวิกฤต ภาคตะวันออกเฉียงเหนือมีระดับน้ำน้อย โดยเฉพาะต้นน้ำของแม่น้ำชี ภาคตะวันออกและภาคกลางมีระดับน้ำปานกลางถึงน้ำมาก ส่วนภาคใต้มีระดับน้ำปานกลางถึงน้ำน้อย



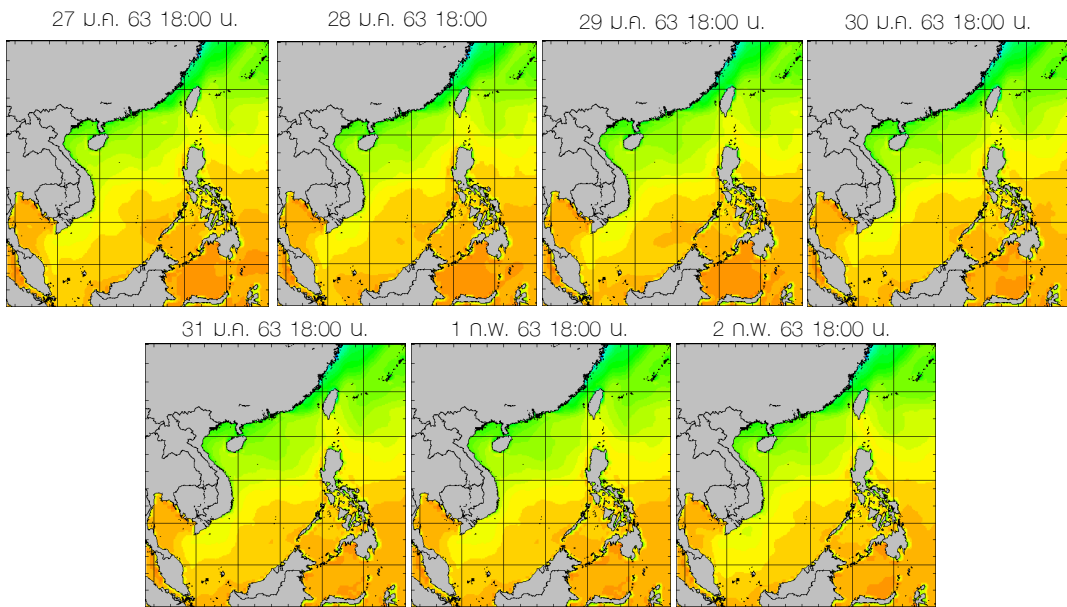
ที่มา: คลังข้อมูลน้ำและภูมิอากาศแห่งชาติ

ข้อมูลเพิ่มเติม: [http://www.nhc.in.th/product/history/map/water\\_level](http://www.nhc.in.th/product/history/map/water_level)

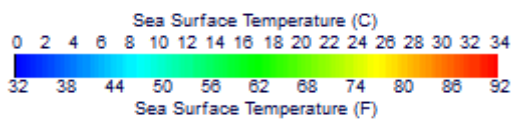
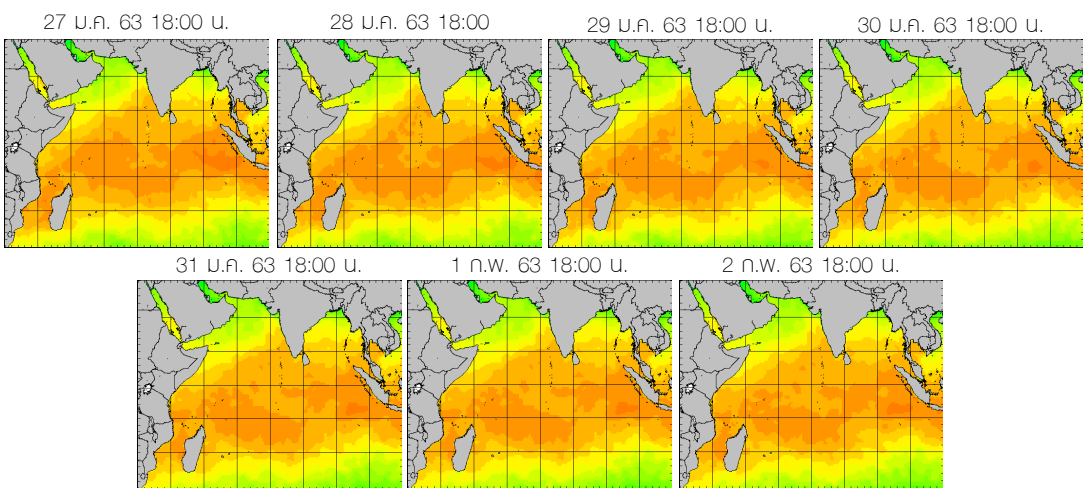
# อุณหภูมิผิวน้ำทะเล

สปีดาร์นี้ที่ทะเลอ่าวไทยและอันดามันมีอุณหภูมิประมาณ 26-28 องศาเซลเซียส

## ฝั่งอ่าวไทย



## ฝั่งอันดามัน



ที่มา: Oceanweather, Inc.

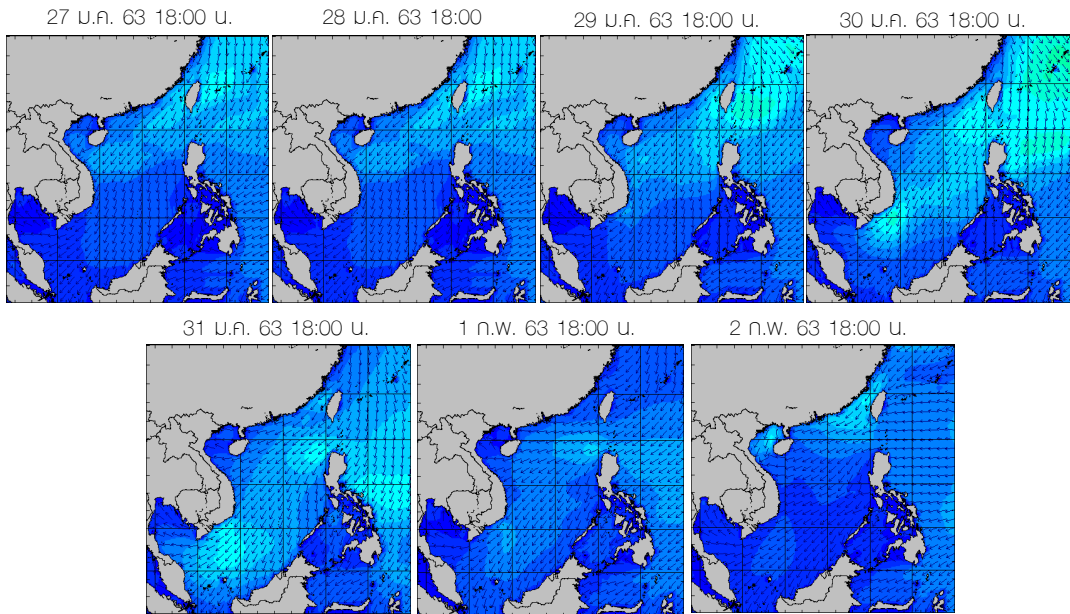
ข้อมูลเพิ่มเติม: [https://www.thaiwater.net/DATA/REPORT/php/show\\_sst.php](https://www.thaiwater.net/DATA/REPORT/php/show_sst.php)  
[https://www.thaiwater.net/DATA/REPORT/php/show\\_amdsst.php](https://www.thaiwater.net/DATA/REPORT/php/show_amdsst.php)



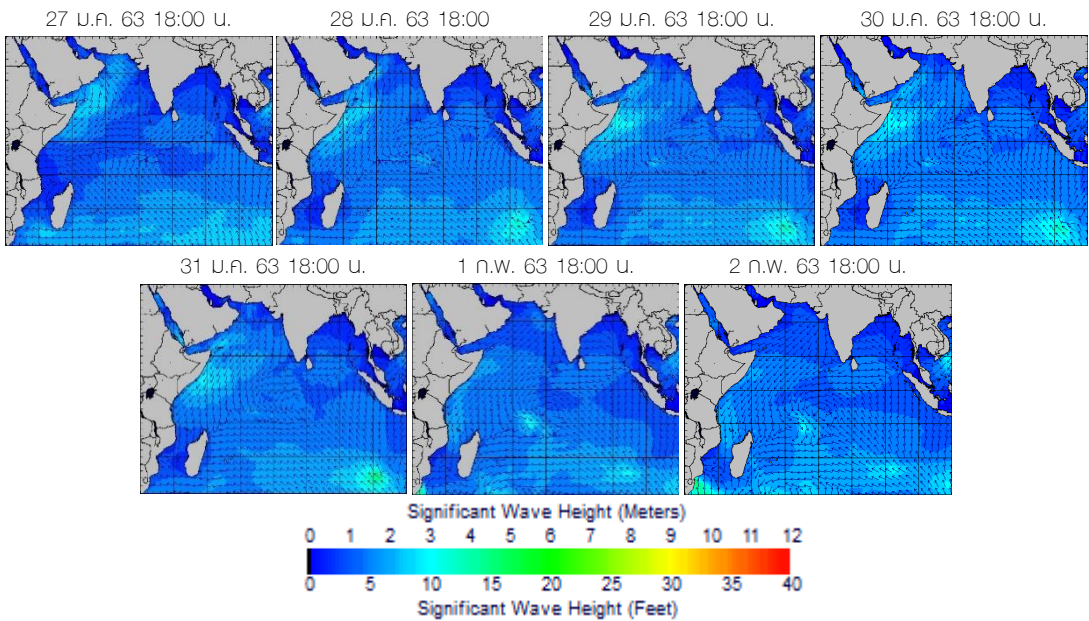
# ความสูงและทิศทางคลื่นทะเล

สึปดาหนี้ทะเลอ่าวไทยมีคลื่นสูงประมาณ 1 เมตร เกือบตลอดทั้งสึปดาห กับมีคลื่นสูง 1-1.5 เมตร บริเวณอ่าวไทยตอนล่างในชวงวันที่ 31 ม.ค. 63 ส่วนบริเวณทะเลอันดามันมีคลื่นสูง 1-1.5 เมตร ตลอดทั้งสึปดาห

## ฟ้งอ่าวไทย



## ฟ้งอันดามัน



ที่มา: Oceanweather, Inc.

ข้อมูลเพิ่มเติม: [http://www.thaiwater.net/DATA/REPORT/php/show\\_wave.php?zone=Ind](http://www.thaiwater.net/DATA/REPORT/php/show_wave.php?zone=Ind)  
[http://www.thaiwater.net/DATA/REPORT/php/show\\_wave.php?zone=scs](http://www.thaiwater.net/DATA/REPORT/php/show_wave.php?zone=scs)

# น้ำเค็มรุก

จากการตรวจวัดค่าความเค็มในแม่น้ำสายหลัก พบว่า บริเวณแม่น้ำเจ้าพระยา ณ สถานีสำแล พบสถานการณ์ความเค็มเกินเกณฑ์มาตรฐานน้ำดิบเพื่อผลิตน้ำประปา (0.50 กรัม/ลิตร) ในช่วงวันที่ 1-2 ก.พ. 63 บริเวณแม่น้ำบางปะกง ณ สถานีบางแตน พบสถานการณ์ค่าความเค็มเกินเกณฑ์มาตรฐานน้ำใช้เพื่อการเกษตร (2.00 กรัม/ลิตร) ส่วนบริเวณแม่น้ำแม่กลอง ณ สถานีอัมพวา ตรวจพบสถานการณ์น้ำเค็มเกินเกณฑ์มาตรฐานน้ำใช้เพื่อการเกษตรในช่วงปลายสัปดาห์ ส่วนที่แม่น้ำท่าจีน ณ สถานีบางเลน สถานการณ์น้ำเค็มอยู่ในเกณฑ์ปกติ

## แม่น้ำเจ้าพระยา ณ สถานีสำแล (เกินที่มาตรฐานน้ำดิบเพื่อผลิตน้ำประปา 0.50 กรัม/ ลิตร)



## แม่น้ำท่าจีน ณ สถานีกระทุ่มแบน (อยู่ในเกณฑ์ปกติ)



## แม่น้ำบางปะกง ณ สถานีฉะเชิงเทรา (เกินเกณฑ์มาตรฐานน้ำใช้เพื่อการเกษตร 2.00 กรัม/ ลิตร)



## แม่น้ำแม่กลอง ณ สถานีอัมพวา (เกินเกณฑ์มาตรฐานน้ำใช้เพื่อการเกษตร 2.00 กรัม/ ลิตร)



## แผน/ผลการเพาะปลูกพืชในช่วงฤดูแล้ง ปี 2562

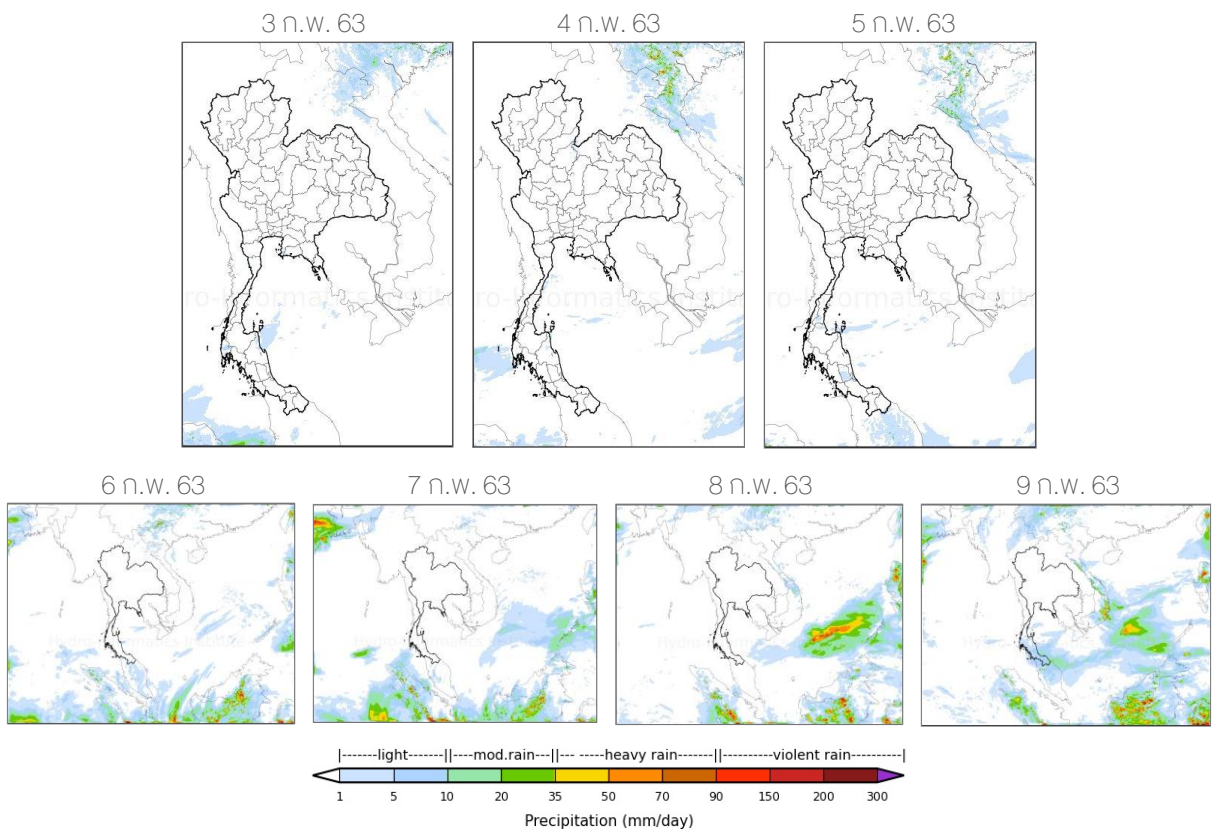
ปัจจุบันประเทศไทยมีการปลูกข้าวนาปรังและพืชไร่-พืชผักเกินจากแผนที่วางไว้ โดยมีการเพาะปลูกทั้งสิ้น 127.40% โดยบริเวณที่มีการเพาะปลูกเกินจากแผนที่วางไว้ ได้แก่ ภาคเหนือเกินจากแผน 15.71% ภาคตะวันออกเฉียงเหนือเกินจากแผน 7.51% และภาคตะวันออกเฉียงเหนือเกินจากแผน 5.29% และเมื่อพิจารณาในรายละเอียด พบว่า มีการปลูกข้าวนาปรังไปแล้ว 143.56% โดยภาคที่มีการเพาะปลูกเกินจากแผนที่วางไว้ ได้แก่ ภาคเหนือเกินจากแผน 37.76% ภาคตะวันออกเฉียงเหนือเกินจากแผน 12.90% และภาคตะวันออกเฉียงเหนือเกินจากแผน 8.73% ส่วนการเพาะปลูกพืชไร่-พืชผักยังคงเป็นไปตามแผนที่วางไว้ โดยมีการเพาะปลูกไปแล้ว 55.74% โดยภาคเหนือมีการเพาะปลูกมากที่สุดคิดเป็น 88.30% รองลงมาคือ ภาคตะวันออกเฉียงเหนือคิดเป็น 73.07%

ภาค	ข้าวนาปรัง			พืชไร่-พืชผัก			รวม		
	แผน (ล้านไร่)	ผล (ล้านไร่)	%	แผน (ล้านไร่)	ผล (ล้านไร่)	%	แผน (ล้านไร่)	ผล (ล้านไร่)	%
เหนือ	0.25	0.34	137.76	0.20	0.17	88.30	0.44	0.51	115.71
ตะวันออกเฉียงเหนือ	0.59	0.64	108.73	0.04	0.02	56.43	0.63	0.67	105.29
กลาง	0.03	0.01	39.98	0.002	0.0001	9.73	0.03	0.01	38.36
ตะวันออก	0.20	0.23	112.90	0.03	0.02	73.07	0.23	0.25	107.51
ตะวันตก	0.98	0.24	24.26	0.22	0.02	10.09	1.20	0.26	21.65
ใต้	0.26	0.01	5.46	0.03	0.001	4.56	0.29	0.02	5.38
ลุ่มน้ำเจ้าพระยา	-	1.84		-	0.05		-	1.89	
<b>ทั้งประเทศ</b>	<b>2.31</b>	<b>3.32</b>	<b>143.56</b>	<b>0.52</b>	<b>0.29</b>	<b>55.74</b>	<b>2.83</b>	<b>3.61</b>	<b>127.40</b>

ที่มา: กรมชลประทาน ข้อมูล ณ วันที่ 29 มกราคม 2563

# สถานการณ์ฝน 7 วันข้างหน้า

- **ช่วงวันที่ 3-5 ก.พ. 63** บริเวณความกดอากาศสูงเริ่มอ่อนกำลังลงแต่ยังคงแผ่เป็นคลื่นจากทะเลจีนใต้ลงมาปกคลุมประเทศไทยตอนบน ประกอบกับกระแสลมตะวันตกในระดับลมชั้นบน (ระดับ 5.5 กม.) ยังคงพัดปกคลุมภาคเหนือและภาคตะวันออกเฉียงเหนือตอนบน ทำให้ประเทศไทยตอนบนยังคงมีอากาศเย็นโดยเฉพาะในช่วงเช้า ส่วนลมตะวันออกที่พัดปกคลุมภาคใต้และอ่าวไทยยังคงมีกำลังปานกลาง ส่งผลให้ภาคใต้จะยังคงมีฝนตกเล็กน้อยถึงปานกลางได้ในบางแห่ง
- **ช่วงวันที่ 6-9 ก.พ. 63** บริเวณความกดอากาศสูงอ่อนกำลังลง ทำให้ลมตะวันออกที่พัดปกคลุมภาคใต้และอ่าวไทยอ่อนกำลังลง ส่งผลให้ภาคใต้มีฝนลดลง จากนั้นบริเวณความกดอากาศสูงอีกระลอกจะเริ่มแผ่ลงมาปกคลุมประเทศไทยตอนบนอีกครั้งในช่วงวันที่ 8 ก.พ. 63



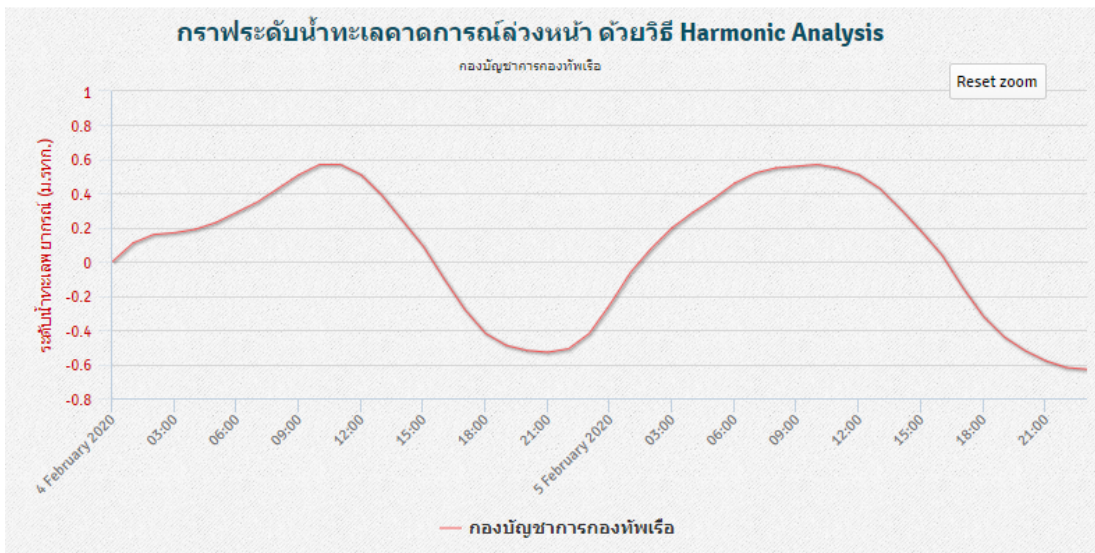
ที่มา: สถาบันสารสนเทศทรัพยากรน้ำ (องค์การมหาชน)  
 ข้อมูลเพิ่มเติม: [http://live1.haii.or.th/wrf\\_image/index.php](http://live1.haii.or.th/wrf_image/index.php)



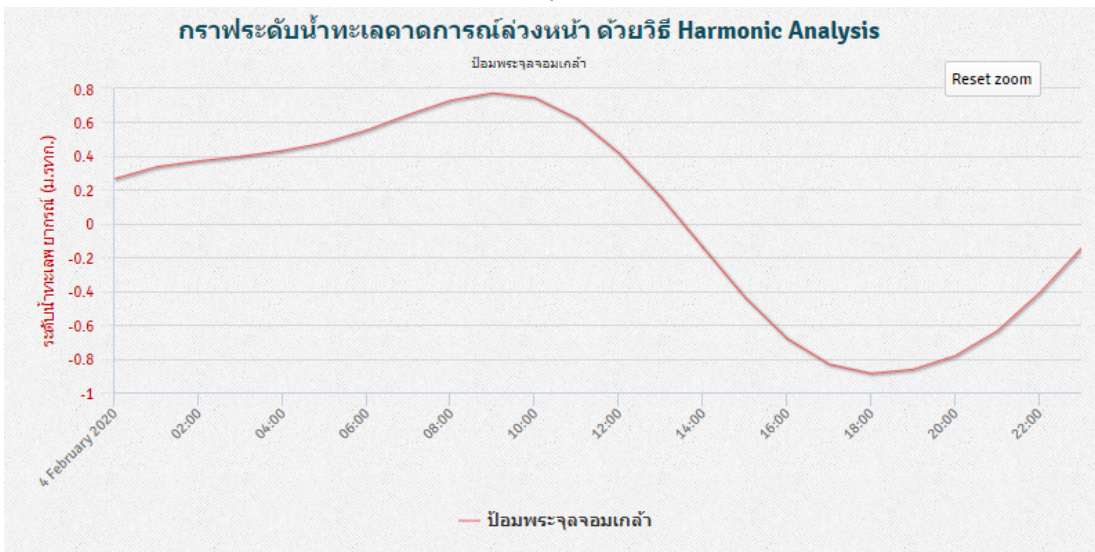
# คาดการณ์สภาวะระดับน้ำในแม่น้ำเจ้าพระยา

จากการคาดการณ์สถานการณ์น้ำขึ้น-น้ำลงบริเวณอ่าวไทย โดยสถาบันสารสนเทศทรัพยากรน้ำ (องค์การมหาชน) คาดว่าวันที่ 4 ก.พ. 63 บริเวณสถานีกองบัญชาการกองทัพเรือ น้ำลงต่ำสุดเวลา 21.00 น. ต่ำกว่าระดับน้ำทะเลปานกลาง 0.53 เมตร และน้ำขึ้นสูงสุดเวลา 10.00 น. สูงกว่าระดับน้ำทะเลปานกลาง 0.57 เมตร ส่วนบริเวณป้อมพระจุลจอมเกล้า น้ำลงต่ำสุด 18.00 น. ต่ำกว่าระดับน้ำทะเลปานกลาง 0.89 เมตร และน้ำขึ้นสูงสุดเวลา 09.00 น. สูงกว่าระดับน้ำทะเลปานกลาง 0.77 เมตร

## หน้ากองบัญชาการกองทัพเรือ



## ป้อมพระจุลจอมเกล้า

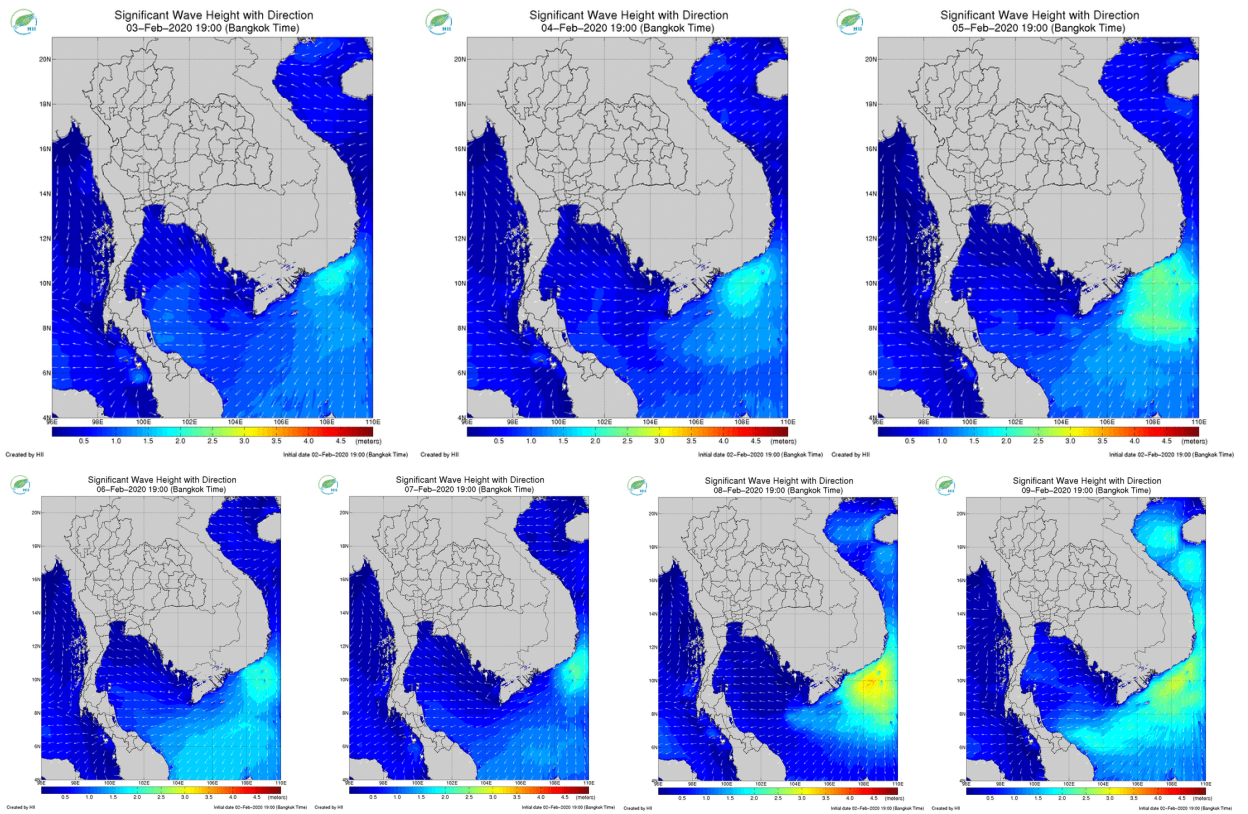


ที่มา:สถาบันสารสนเทศทรัพยากรน้ำ (องค์การมหาชน)

# คาดการณ์ความสูงและทิศทางคลื่นทะเล

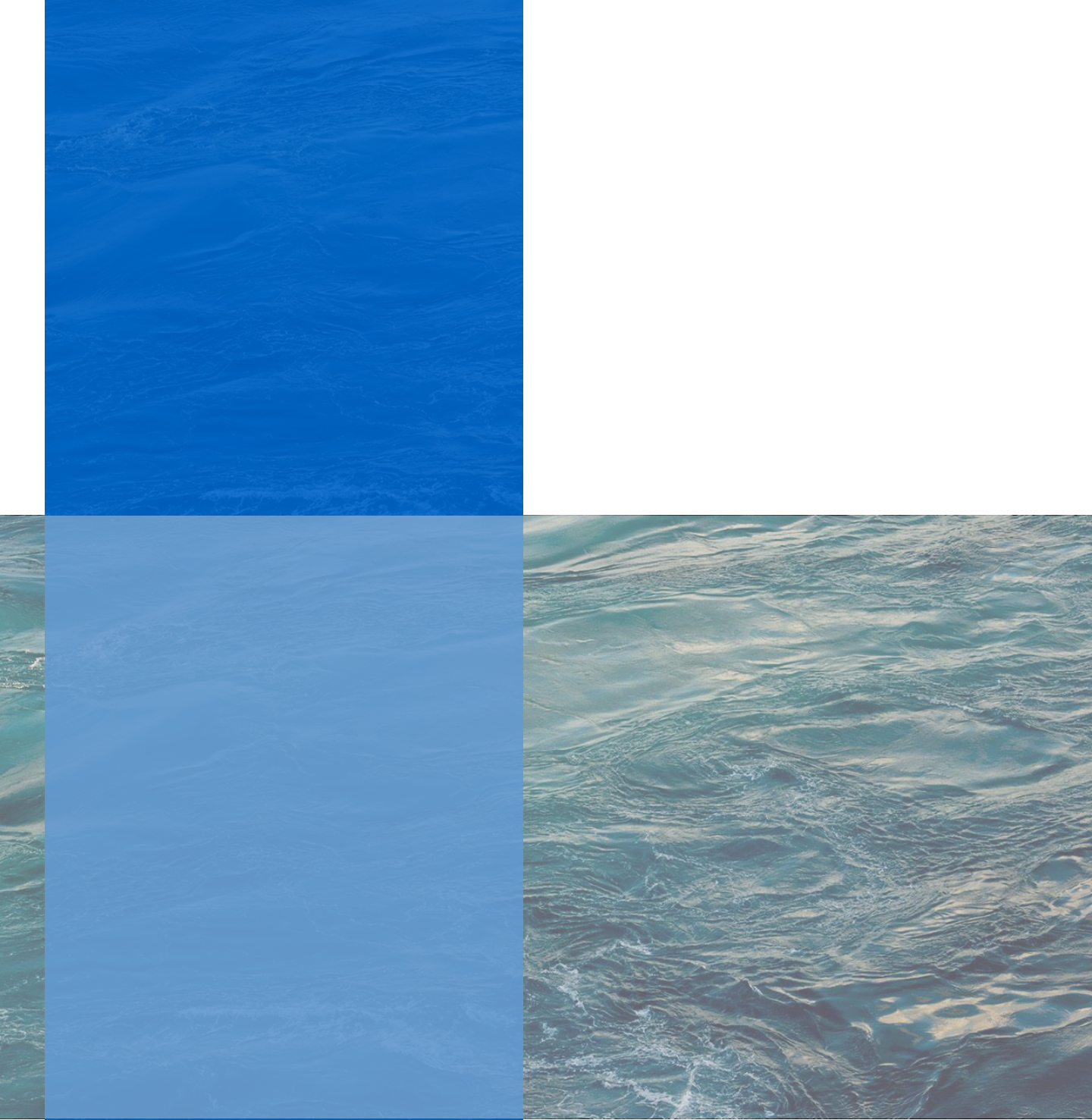
คาดการณ์ความสูงคลื่นในช่วงวันที่ 3-9 ก.พ. 63 ลมตะวันออกเฉียงใต้ปกคลุมอ่าวไทย มีกำลังแรงขึ้น ทำให้คลื่นลมในอ่าวไทยตอนล่างมีกำลังแรง ส่งผลให้อ่าวไทยตอนล่างมีคลื่นสูงประมาณ 1-2 เมตร ในช่วงปลายสึปดาห์ ส่วนบริเวณอ่าวไทยตอนบนมีคลื่นสูงประมาณ 1 เมตร ตลอดทั้งสึปดาห์

การคาดการณ์ความสูงและทิศทางคลื่นทะเล ระหว่างวันที่ 3-9 ก.พ. 63



ที่มา: สถาบันสารสนเทศทรัพยากรน้ำ (องค์การมหาชน)  
ข้อมูลเพิ่มเติม: <http://www.thaiwater.net/v3/wrf/swan>





**คลังข้อมูลน้ำและภูมิอากาศแห่งชาติ**  
National Hydroinformatics and Climate Data Center

โดย

สถาบันสารสนเทศทรัพยากรน้ำ (องค์การมหาชน)  
กระทรวงการอุดมศึกษา วิทยาศาสตร์ วิจัยและนวัตกรรม



รู้น้ำ รู้อากาศ รู้ภัยพิบัติ

[www.thaiwater.net](http://www.thaiwater.net)

ThaiWater mobile application