

รู้น้ำ รู้อากาศ รู้ทันภัยพิบัติ

www.thaiwater.net

ThaiWater mobile application



คลังข้อมูลน้ำและภูมิอากาศแห่งชาติ

National Hydroinformatics and Climate Data Center

รู้น้ำรู้อากาศ

รายสัปดาห์

ประจำวันที่ 27 มกราคม 2563



จัดทำโดย

สถาบันสารสนเทศทรัพยากรน้ำ (องค์การมหาชน)

กระทรวงการอุดมศึกษา วิทยาศาสตร์ วิจัยและนวัตกรรม

สปีดาร์ที่ผ่านมา

สภาพอากาศ

4 ลักษณะ:กลุ่มเมฆจากภาพถ่ายดาวเทียม

5 แพนที่ความกดอากาศ

6 สถานการณ์ฝน

- เรดาร์ตรวจอากาศ
- สถานีตรวจอากาศ
- ปริมาณฝนทั้งสปีดาร์

9 สภาวะฝนที่ผิดปกติ

10 ความชื้นในอากาศ

สถานการณ์น้ำ

11 ความชื้นพื้นดิน

12 สถานการณ์น้ำในเขื่อน

- น้ำในเขื่อนขนาดใหญ่ทั้งประเทศ
- น้ำในเขื่อนพื้นที่ลุ่มน้ำเจ้าพระยา

15 ระดับน้ำในแม่น้ำสายหลัก

16 สถานการณ์น้ำทะเล

- อุณหภูมิพื้นผิวน้ำทะเล
- ความสูงและทิศทางคลื่นทะเล
- น้ำเค็มรุก

19 แพน/พล การเพาะปลูกพืชในช่วงฤดูแล้ง

คาดการณ์สปีดาร์หน้า

สภาพอากาศ

20 คาดการณ์ฝน 7 วันข้างหน้า

สถานการณ์น้ำ

21 คาดการณ์ระดับน้ำในแม่น้ำเจ้าพระยา

22 คาดการณ์ความสูงและทิศทางคลื่นทะเล

สถานการณ์ปัจจุบัน

สภาพอากาศ : สัปดาห์นี้บริเวณความกดอากาศสูงกำลังปานกลางแผ่ลงมาปกคลุมบริเวณประเทศไทยตอนบน ในช่วงครึ่งแรกของสัปดาห์ ประกอบกับลมตะวันออกเฉียงใต้พัดเข้ามาปกคลุมภาคเหนือตอนล่าง ภาคกลาง และภาคตะวันออกเฉียงใต้ถึงสัปดาห์ ส่งผลให้บริเวณประเทศไทยตอนบนมีอากาศเย็น และมีพายุเล็กน้อยถึงปานกลาง บริเวณภาคเหนือตอนล่างและภาคตะวันออกเฉียงเหนือ ส่วนภาคใต้ลมตะวันออกเฉียงใต้พัดปกคลุมทะเลอ่าวไทยและภาคใต้มีกำลังแรงในช่วงครึ่งแรกของสัปดาห์ ส่งผลให้มีพายุเล็กน้อยถึงปานกลางบริเวณด้านตะวันออกของภาคในช่วงดังกล่าว ทั้งนี้มีปริมาณฝนสะสม 7 วัน ที่วัดได้จากระบบโทรมาตรของสถานีสารสนเทศทรัพยากรน้ำสูงสุด 3 อันดับแรก ได้แก่จังหวัดตราด จังหวัดแพร่ และจังหวัดสกลนคร ซึ่งมีปริมาณฝนเท่ากับคือ 26 มิลลิเมตร

น้ำในเขื่อน : ปัจจุบันเขื่อนขนาดใหญ่ทั้ง 35 แห่งทั่วประเทศ มีปริมาณน้ำกักเก็บรวมกัน 42,246 ล้านลูกบาศก์เมตร คิดเป็น 60% ของความจุ สถานการณ์อยู่ในเกณฑ์น้ำปานกลาง โดยเป็นปริมาณน้ำใช้การได้จริง 18,703 ล้านลูกบาศก์เมตร ซึ่งเขื่อนที่มีปริมาณน้ำกักเก็บอยู่ในเกณฑ์น้ำมาก (80-100% ของความจุ) ซึ่งมีอยู่ 2 เขื่อน ได้แก่เขื่อนสิรินธร (82%) และเขื่อนศรีนครินทร์ (83%) และมีเขื่อนที่มีปริมาณน้ำกักเก็บอยู่ในเกณฑ์น้ำน้อยวิกฤต ทั้งหมด 12 เขื่อน ได้แก่ เขื่อนแม่กวง (28%) เขื่อนแม่มอก (29%) เขื่อนลำพระเพลิง (13%) เขื่อนอุบลรัตน์ (19%) เขื่อนจุฬาภรณ์ (27%) เขื่อนลำน้ำรอง (18%) เขื่อนลำปะเท่ (26%) เขื่อนป่าสักชลสิทธิ์ (21%) เขื่อนกระเสียว (20%) เขื่อนทับเสลา (22%) เขื่อนหนองปลาไหล (25%) และเขื่อนคลองสียัด (20%)

น้ำในแม่น้ำลำคลอง : จากการตรวจวัดข้อมูลระดับน้ำในแม่น้ำสายหลักในหนึ่งสัปดาห์ที่ผ่านมา พบว่า ระดับน้ำในแม่น้ำสายหลักบริเวณภาคเหนือมีระดับน้ำน้อยถึงน้ำน้อยวิกฤต ภาคตะวันออกเฉียงเหนือมีระดับน้ำน้อยโดยเฉพาะต้นน้ำของแม่น้ำชี ภาคตะวันออกและภาคกลางมีระดับน้ำปานกลางถึงน้ำมาก และมีน้ำล้นตลิ่งบริเวณปากแม่น้ำบริเวณสถานีคลองมหาชัย วัดพันท้ายนรสิงห์ ต.พันท้ายนรสิงห์ อ.เมืองสมุทรสาคร จ.สมุทรสาครในช่วงน้ำทะเลหนุนสูง ส่วนภาคใต้มีระดับน้ำปานกลางถึงน้ำน้อย

คาดการณ์

คาดการณ์ฝน : ช่วงวันที่ 27-29 ม.ค. 63 บริเวณความกดอากาศสูงแผ่ลงมาปกคลุมประเทศไทยตอนบน ทำให้ลมตะวันออกเฉียงใต้และลมใต้พัดนำความชื้นเข้ามาปกคลุมประเทศไทยตอนบน ประกอบกับลมตะวันตกในระดัปลมชั้นบนพัดปกคลุมภาคเหนือและภาคตะวันออกเฉียงเหนือ ส่งผลให้บางพื้นที่ของภาคเหนือ ภาคตะวันออกเฉียงเหนือ และภาคตะวันออกมีพายุฝนฟ้าคะนองและลมกระโชกแรง ส่วนภาคใต้จะมีพายุฝนน้อย

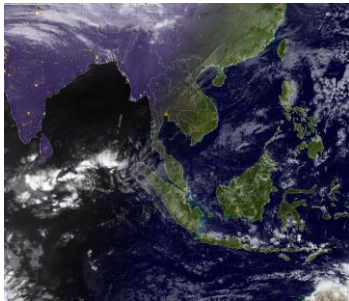
คาดการณ์ระดับน้ำในแม่น้ำเจ้าพระยา : จากการคาดการณ์สถานการณ์น้ำขึ้น-น้ำลงบริเวณอ่าวไทย โดยสถานีสารสนเทศทรัพยากรน้ำ (องค์การมหาชน) คาดว่าวันที่ 28 ม.ค. 63 บริเวณสถานีกองบัญชาการกองทัพเรือ น้ำลงต่ำสุด เวลา 03.00 น. ต่ำกว่าระดับน้ำทะเลปานกลาง 1 เมตร และน้ำขึ้นสูงสุดเวลา 10.00 น. สูงกว่าระดับน้ำทะเลปานกลาง 0.67 เมตร ส่วนบริเวณป้อมพระจุลจอมเกล้า น้ำลงต่ำสุด 02.00 น. ต่ำกว่าระดับน้ำทะเลปานกลาง 1.51 เมตร และน้ำขึ้นสูงสุดเวลา 09.00 น. สูงกว่าระดับน้ำทะเลปานกลาง 1.13 เมตร

คาดการณ์คลื่น : คาดการณ์ความสูงคลื่นในช่วงวันที่ 27 ม.ค.-2 ก.พ. 63 ลมตะวันออกเฉียงใต้พัดปกคลุมอ่าวไทยมีกำลังอ่อน ส่งผลให้อ่าวไทยและอันดามันมีคลื่นสูงประมาณ 1 เมตร ต่อมาในช่วงวันที่ 31 ม.ค.-2 ก.พ. 63 ลมตะวันออกเฉียงใต้พัดปกคลุมทะเลอ่าวไทยมีกำลังแรงขึ้น ส่งผลให้ทะเลอ่าวไทยมีคลื่นสูงขึ้นเป็น 1-1.5 เมตร

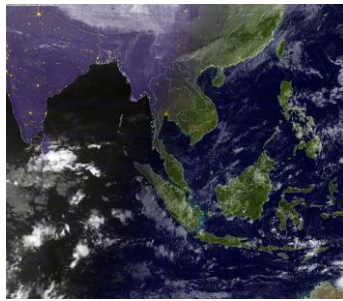
ลักษณะกลุ่มเมฆจากภาพถ่ายดาวเทียม

สปีดาร์นี้ภาคเหนือมีกลุ่มเมฆปกคลุมเบาบางในวันที่ 24 ม.ค. 63 ภาคตะวันออกเฉียงเหนือมีกลุ่มเมฆปกคลุมหนาแน่นในวันที่ 26 ม.ค. 63 ส่วนภาคใต้มีกลุ่มเมฆปกคลุมเบาบางกระจายตัวในหลายพื้นที่ในช่วงครึ่งแรกของสปีดาร์

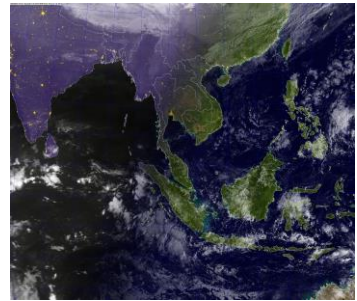
21 ม.ค. 63 07:00 น.



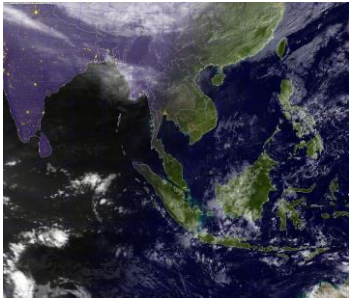
22 ม.ค. 63 07:00 น.



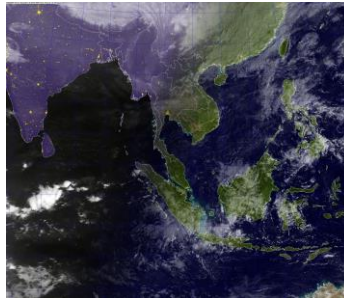
23 ม.ค. 63 08:00 น.



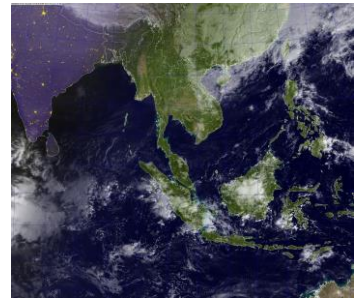
24 ม.ค. 63 07:00 น.



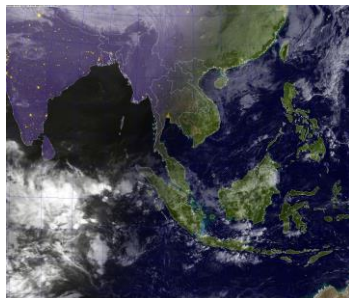
25 ม.ค. 63 07:00 น.



26 ม.ค. 63 07:00 น.



27 ม.ค. 63 07:00 น.

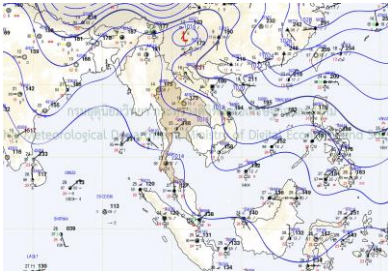


ที่มา: ภาพถ่ายจากดาวเทียม Himawari-8 จัดทำโดย Kochi University.
ข้อมูลเพิ่มเติม: http://nhc.in.th/web/index.php?model=mts&agency_id=A0004

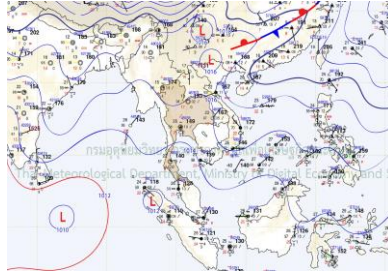
แผนที่อากาศ

สปีดาร์นี้บริเวณความกดอากาศสูงกำลังปานกลางแผ่ลงมาจากกลุ่มบริเวณประเทศไทยตอนบน ในช่วงครึ่งแรกของสปีดาร์ ประกอบด้วยลมตะวันออกเฉียงใต้พัดเข้ามาปกคลุมภาคเหนือตอนล่าง ภาคกลาง และภาคตะวันออกเฉียงเหนือถึงสปีดาร์ ส่งผลให้บริเวณประเทศไทยตอนบนมีอากาศเย็น และมีฝนตกเล็กน้อยถึง ปานกลางบริเวณภาคเหนือตอนล่างและภาคตะวันออกเฉียงเหนือ ส่วนภาคใต้ลมตะวันออกเฉียงใต้พัดปกคลุมทะเล อ่าวไทยและภาคใต้มีกำลังแรงในช่วงครึ่งแรกของสปีดาร์ ส่งผลให้มีฝนตกเล็กน้อยถึงปานกลางบริเวณ ด่านตะวันออกเฉียงเหนือของภาคในช่วงดังกล่าว

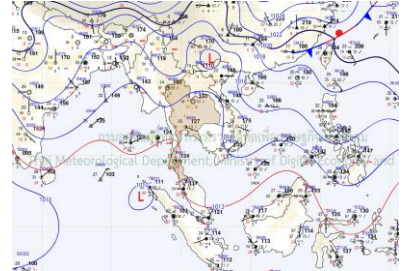
21 ม.ค. 63 07:00 น.



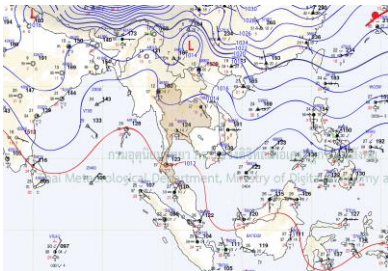
22 ม.ค. 63 07:00 น.



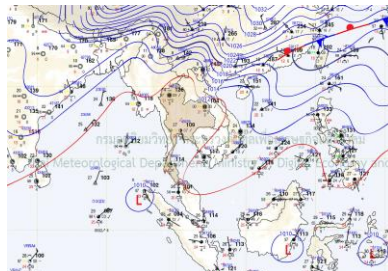
23 ม.ค. 63 07:00 น.



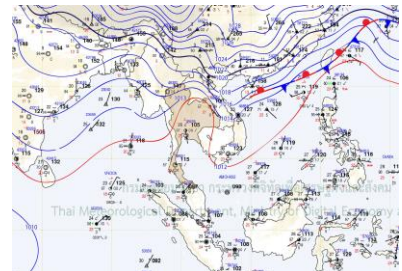
24 ม.ค. 63 07:00 น.



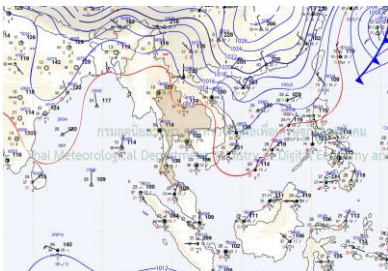
25 ม.ค. 63 07:00 น.



26 ม.ค. 63 07:00 น.



27 ม.ค. 63 07:00 น.



ที่มา: กรมอุตุนิยมวิทยา

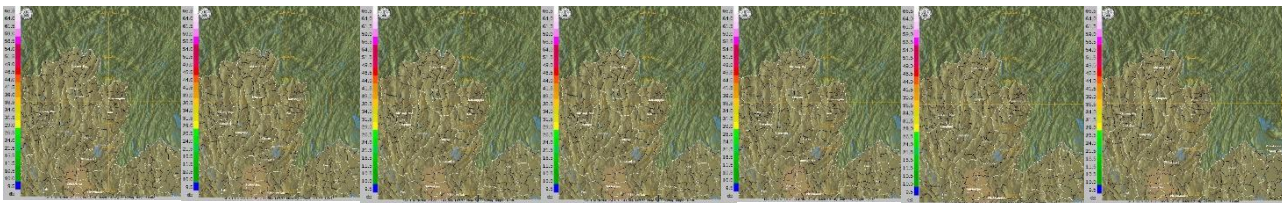
ข้อมูลเพิ่มเติม: http://www.thaiwater.net/DATA/REPORT/php/hmain.php?page=/TyphoonTracking/show_weather_map.php

สถานการณ์ฝนจากภาพเรดาร์ตรวจอากาศ

เครือข่ายภาพเรดาร์ตรวจวัดปริมาณฝนของกรมอุตุนิยมวิทยา ได้แก่ เรดาร์น่าน เรดาร์ขอนแก่น เรดาร์อุบลราชธานี เรดาร์หัวหิน และเรดาร์สงขลา ตรวจพบกลุ่มฝนตกบริเวณภาคตะวันออกเฉียงเหนือในช่วงตั้งแต่วันที่กลางสปีดาร์ถึงปลายสปีดาร์ ส่วนภาคใต้มีฝนตกกระจายตัวในบางพื้นที่ตลอดทั้งสปีดาร์

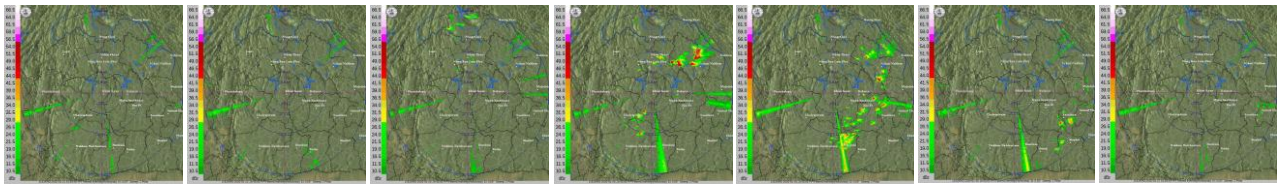
เรดาร์น่าน

21 ม.ค. 63 22 ม.ค. 63 23 ม.ค. 63 24 ม.ค. 63 25 ม.ค. 63 26 ม.ค. 63 27 ม.ค. 63



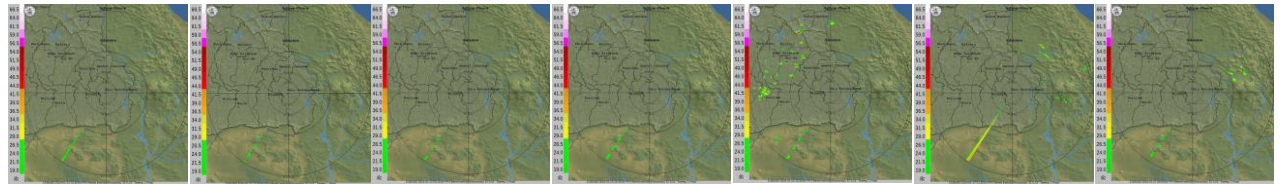
เรดาร์ขอนแก่น

21 ม.ค. 63 22 ม.ค. 63 23 ม.ค. 63 24 ม.ค. 63 25 ม.ค. 63 26 ม.ค. 63 27 ม.ค. 63



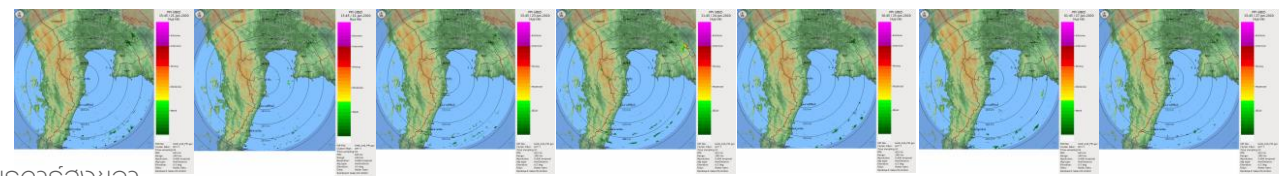
เรดาร์อุบลราชธานี

21 ม.ค. 63 22 ม.ค. 63 23 ม.ค. 63 24 ม.ค. 63 25 ม.ค. 63 26 ม.ค. 63 27 ม.ค. 63



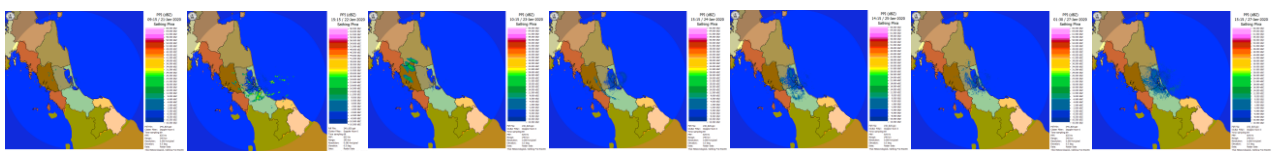
เรดาร์หัวหิน

21 ม.ค. 63 22 ม.ค. 63 23 ม.ค. 63 24 ม.ค. 63 25 ม.ค. 63 26 ม.ค. 63 27 ม.ค. 63



เรดาร์สงขลา

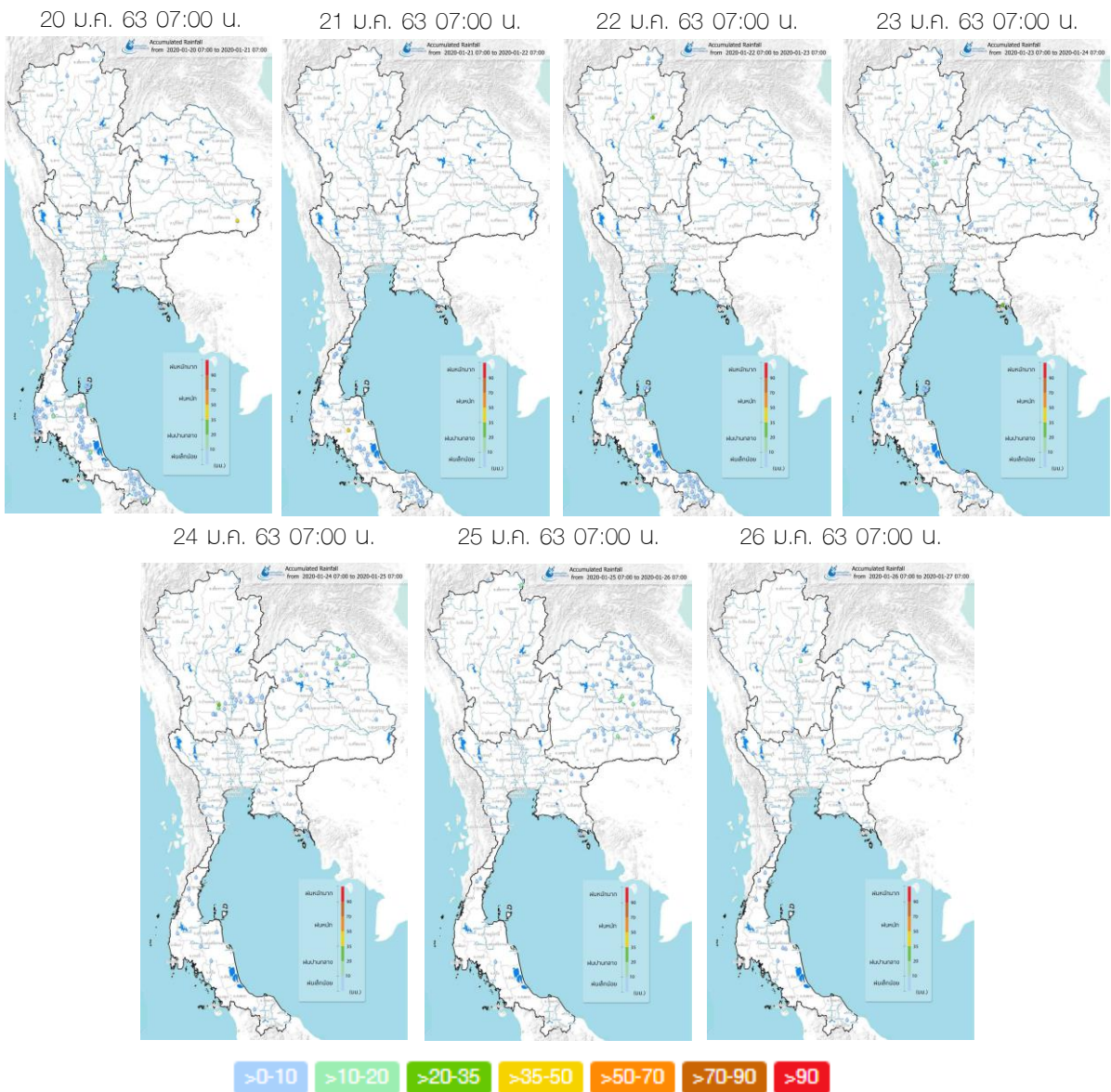
21 ม.ค. 63 22 ม.ค. 63 23 ม.ค. 63 24 ม.ค. 63 25 ม.ค. 63 26 ม.ค. 63 27 ม.ค. 63



ที่มา: กรมอุตุนิยมวิทยาและสำนักการชลประทานกรุงเทพมหานคร
ข้อมูลเพิ่มเติม : <http://www.thaiwater.net/v3/hydro>

ปริมาณฝนรายวันจากสถานีตรวจอากาศ

สัปดาห์นี้ประเทศไทยมีฝนตกเล็กน้อยถึงปานกลางกระจายตัวในบางพื้นที่ โดยภาคเหนือมีฝนตกเล็กน้อยถึงปานกลางในช่วงวันที่ 23-24 ม.ค. 63 ภาคตะวันออกเฉียงเหนือมีฝนตกเล็กน้อยถึงปานกลางในช่วงวันที่ 24-26 ม.ค. 63 ภาคใต้มีฝนตกเล็กน้อยถึงปานกลางในช่วงวันที่ 20-23 ม.ค. 63 และมีฝนตกหนักบริเวณจังหวัด นครศรีธรรมราช ในวันที่ 21 ม.ค. 63

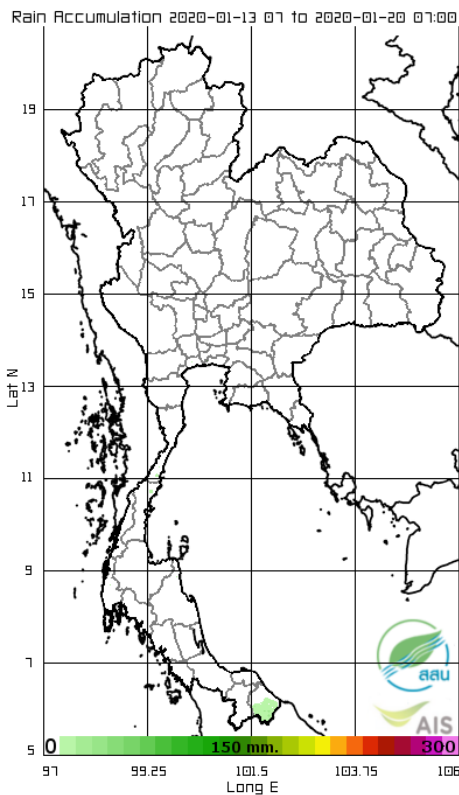


ที่มา: คลังข้อมูลน้ำเสถียรมีอากาศแห่งชาติ
ข้อมูลเพิ่มเติม: <http://www.nhc.in.th/product/latest/img/rain24.jpg>

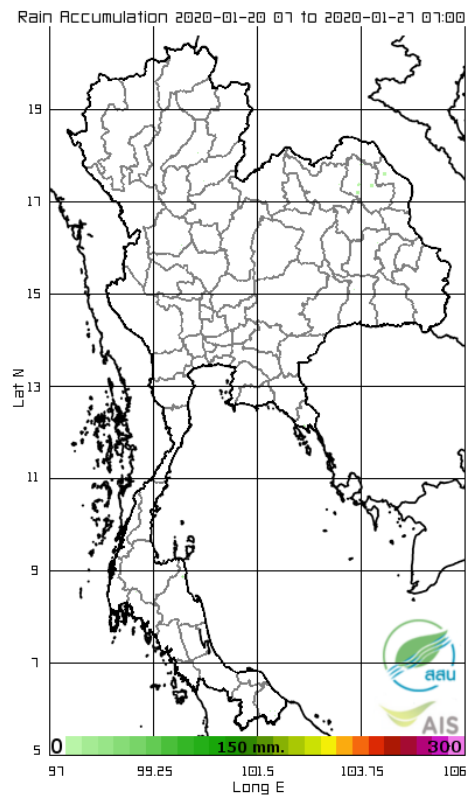
ปริมาณฝนทั้งสปีดาร์

สปีดาร์นี้บริเวณภาคใต้ตอนล่างบริเวณจังหวัดนราธิวาสมีปริมาณฝนลดลงจากสปีดาร์ที่ผ่านมา ทั้งนี้มีปริมาณฝนสะสม 7 วัน ที่วัดได้จากระบบโทรมาตรของสถานีสารสนเทศทรัพยากรน้ำสูงสุด 3 อันดับแรก ได้แก่ จังหวัดตราด จังหวัดแพร่ และจังหวัดสกลนคร ซึ่งมีปริมาณฝนเท่ากันคือ 26 มิลลิเมตร

สปีดาร์ที่แล้ว



สปีดาร์นี้



ที่มา: สถานีสารสนเทศทรัพยากรน้ำและการเกษตร (องค์การมหาชน)

ข้อมูลเพิ่มเติม: http://www.thaiwater.net/DATA/site/content/fs_show_top7.html?type=rain_acc&sort_type=max

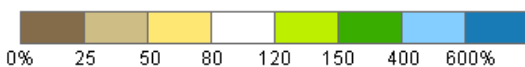
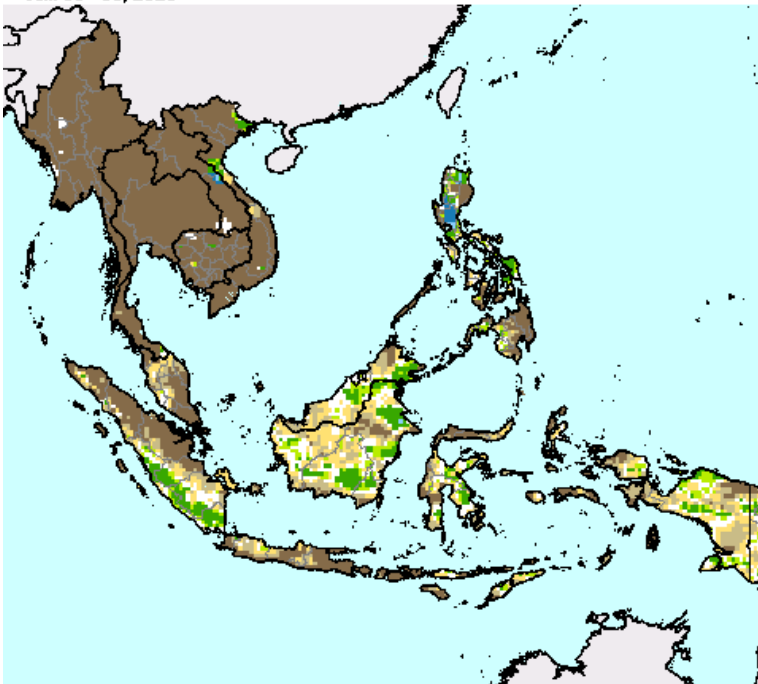
สภาวะฝนที่ผิดปกติ

(ในช่วงวันที่ 13-19 ม.ค. 63)

- ภาคเหนือ มีปริมาณฝนต่ำกว่าเกณฑ์ปกติมาก
- ภาคตะวันออกเฉียงเหนือ มีปริมาณฝนต่ำกว่าเกณฑ์ปกติมาก
- ภาคกลาง มีปริมาณฝนต่ำกว่าเกณฑ์ปกติมาก
- ภาคตะวันออกมีปริมาณฝนต่ำกว่าเกณฑ์ปกติมาก
- ภาคใต้มีปริมาณฝนต่ำกว่าเกณฑ์ปกติมาก
- กรุงเทพฯและปริมณฑลมีปริมาณฝนต่ำกว่าเกณฑ์ปกติมาก

Percent of Normal Precipitation (USAF 557th WW)

Jan. 13 - 19, 2020



- >600 สูงกว่าเกณฑ์ปกติมาก
- 400-600 สูงกว่าเกณฑ์ปกติ
- 150-400 สูงกว่าเกณฑ์ปกติเล็กน้อย
- 80-150 ใกล้เคียงเกณฑ์ปกติ
- 50-80 ต่ำกว่าเกณฑ์ปกติ
- <=50 ต่ำกว่าเกณฑ์ปกติมาก

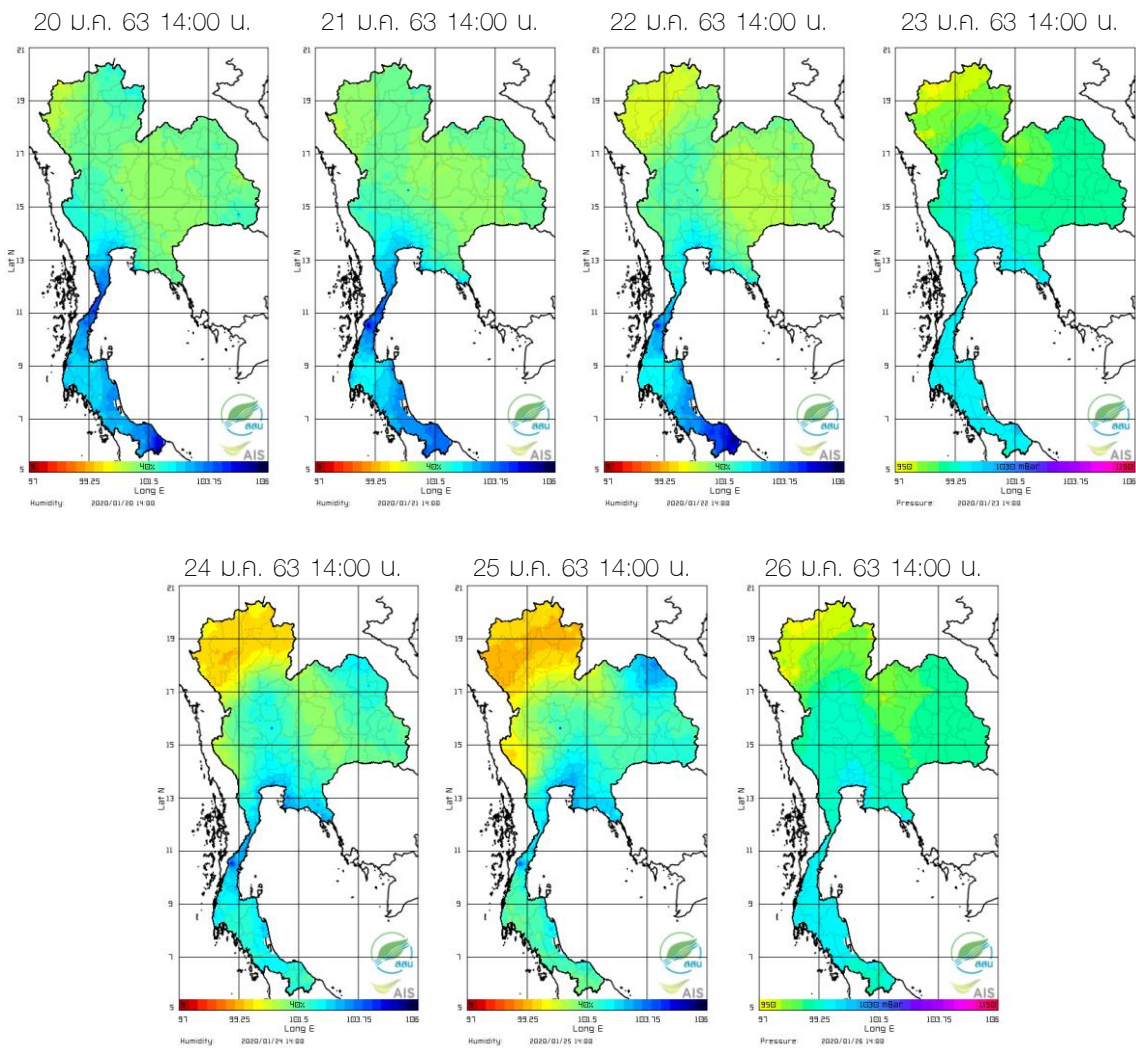
USDA Foreign Agricultural Service
Global Market Analysis
International Production Assessment Division

Source: United States Air Force
557th Weather Wing
<http://www.557weatherwing.af.mil/>

ที่มา: <https://ipad.fas.usda.gov/cropexplorer/imageview.aspx?regionid=seasia>

ความชื้นในอากาศ

แผนภาพแสดงการกระจายตัวของความชื้นในอากาศของประเทศไทยละสมช่วงเวลา 14.00 น. ระหว่างวันที่ 20-26 ม.ค. 63 พบว่า ภาคเหนือมีความชื้นในอากาศต่ำวันที่ 24-25 ม.ค. 63 ภาคตะวันออกเฉียงเหนือ ภาคกลาง และภาคตะวันออกมีความชื้นในอากาศค่อนข้างสูงตลอดทั้งสปีดาร์ และมีความชื้นสูงบริเวณตอนบนของภาคตะวันออกเฉียงเหนือในวันที่ 25 ม.ค. 63 ส่วนภาคใต้มีความชื้นสูงในช่วงครึ่งแรกของสปีดาร์ และความชื้นลดลงเล็กน้อยในช่วงครึ่งหลังของสปีดาร์



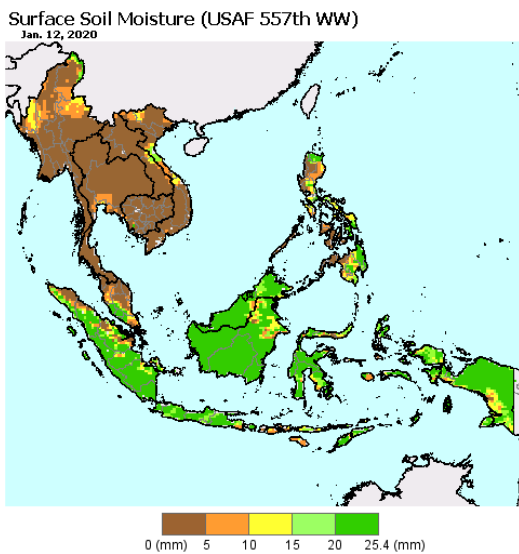
ที่มา: สถาบันสารสนเทศทรัพยากรน้ำและการเกษตร (องค์การมหาชน)

ข้อมูลเพิ่มเติม: http://www.thaiwater.net/DATA/REPORT/php/radar/show_templmg.php

ความชื้นผิวดิน

วันที่ 19 ม.ค. 63 พื้นที่ส่วนใหญ่ของประเทศไทยมีความชื้นผิวดินใกล้เคียงกับวันที่ 12 ม.ค. 63 ส่วนบริเวณภาคกลางรวมทั้งกรุงเทพมหานครและปริมณฑลมีความชื้นผิวดินลดลง ต่างจากบริเวณจังหวัดนราธิวาสที่มีความชื้นผิวดินเพิ่มขึ้นจากวันที่ 12 ม.ค. 63

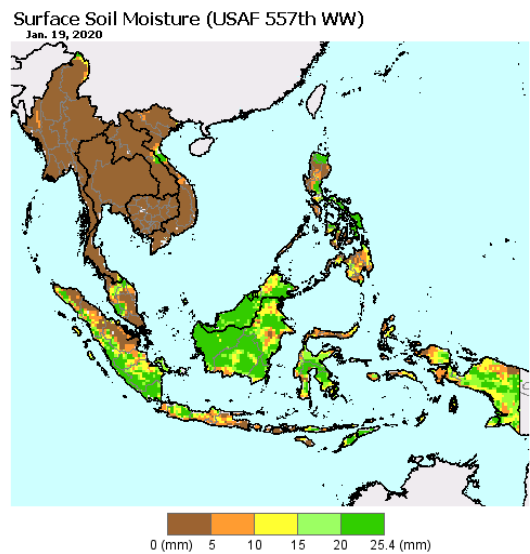
วันที่ 12 ม.ค. 2563



USDA Foreign Agricultural Service
Global Market Analysis
International Production Assessment Division

Source: United States Air Force
557th Weather Wing
<http://www.557weatherwing.af.mil/>

วันที่ 19 ม.ค. 2563



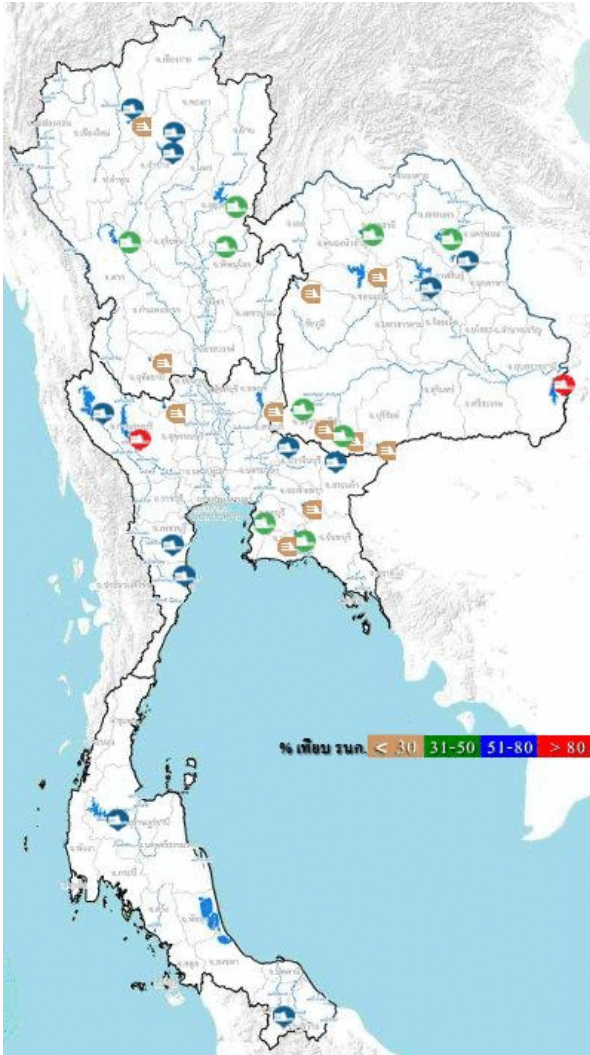
USDA Foreign Agricultural Service
Global Market Analysis
International Production Assessment Division

Source: United States Air Force
557th Weather Wing
<http://www.557weatherwing.af.mil/>

ที่มา: USDA (United States Department of Agriculture)

ที่มา: <https://ipad.fas.usda.gov/cropexplorer/imageview.aspx?regionid=seasia>

สถานการณ์น้ำในเขื่อนขนาดใหญ่ทั่วประเทศ



ปัจจุบันเขื่อนขนาดใหญ่ทั้ง 35 แห่งทั่วประเทศ มีปริมาณน้ำกักเก็บรวมกัน 42,246 ล้านลูกบาศก์เมตร คิดเป็น 60% ของความจุ สถานการณ์อยู่ในเกณฑ์น้ำปานกลาง โดยเป็นปริมาณน้ำใช้การได้จริง 18,703 ล้านลูกบาศก์เมตร ซึ่งเขื่อนที่มีปริมาณน้ำกักเก็บอยู่ในเกณฑ์น้ำมาก (80-100% ของความจุ) ซึ่งมีอยู่ 2 เขื่อน ได้แก่ เขื่อนสิรินธร (82%) และเขื่อนศรีนครินทร์ (83%) และมีเขื่อนที่มีปริมาณน้ำกักเก็บอยู่ในเกณฑ์น้ำน้อยวิกฤต ทั้งหมด 12 เขื่อน ได้แก่ เขื่อนแม่กวง (28%) เขื่อนแม่มอก (29%) เขื่อนลำพระเพลิง (13%) เขื่อนอุบลรัตน์ (19%) เขื่อนจุฬาภรณ์ (27%) เขื่อนลำน้ำรอง (18%) เขื่อนลำห้วย (26%) เขื่อนป่าสักชลสิทธิ์ (21%) เขื่อนกระเสียว (20%) เขื่อนทับเสลา (22%) เขื่อนหนองปลาไหล (25%) และเขื่อนคลองสียัด (20%)

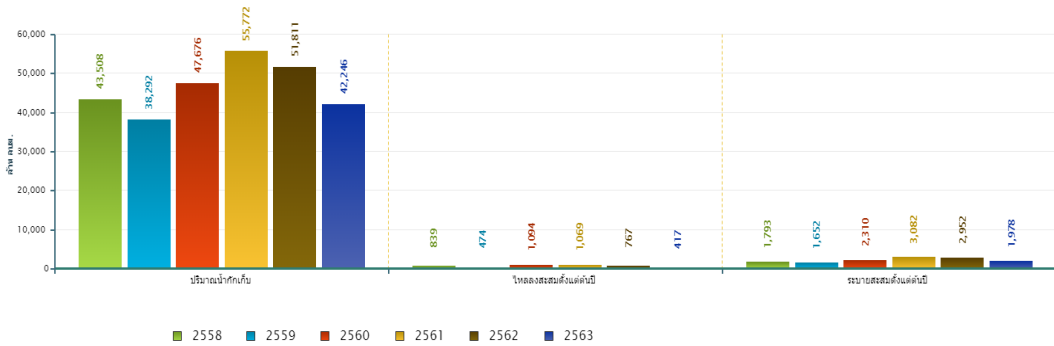
ที่มา: คลังข้อมูลน้ำและภูมิอากาศแห่งชาติ

ข้อมูลเพิ่มเติม : <http://watersituation.thaiwater.net/v1/public/report/dam>

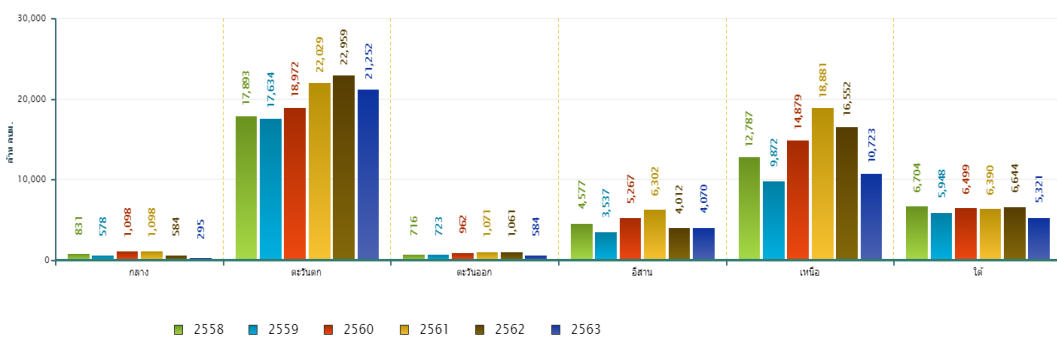
สถานการณ์น้ำในเขื่อนขนาดใหญ่ทั่วประเทศ

วันที่ 27 ม.ค. 2563 ปริมาณน้ำกักเก็บในเขื่อนขนาดใหญ่ทั้ง 35 แห่งทั่วประเทศ มีอยู่ 42,246 ล้านลูกบาศก์เมตร ทั้งนี้หากเปรียบเทียบข้อมูลรายภาคจะพบว่าปริมาณน้ำกักเก็บของปี 2563 ภาคกลาง ภาคตะวันออก และภาคใต้มีปริมาณน้ำกักเก็บน้อยที่สุด ภาคตะวันออกเฉียงเหนือมีปริมาณน้ำกักเก็บน้อยสุดเป็นอันดับที่ 3 รองจากปี 2559 และปี 2562 ภาคเหนือมีปริมาณน้ำกักเก็บน้อยสุดเป็นอันดับที่ 2 รองจากปี 2559 และภาคตะวันตกมีปริมาณน้ำกักเก็บมากที่สุดเป็นอันดับที่ 3 รองจากปี 2562 และปี 2561 สำหรับปริมาณน้ำไหลลงอ่างฯ สะสมตั้งแต่ต้นปีมีปริมาณ 417 ล้านลูกบาศก์เมตร และปริมาณน้ำระบายสะสมตั้งแต่ต้นปีมีปริมาณ 1,978 ล้านลูกบาศก์เมตร มากกว่าปี 2559 และปี 2558

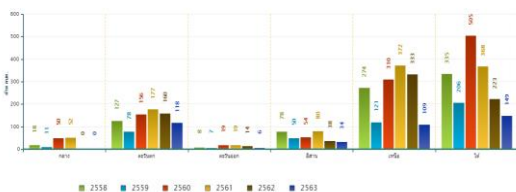
สถานการณ์น้ำในอ่างเก็บน้ำขนาดใหญ่ วันที่ 27 มกราคม



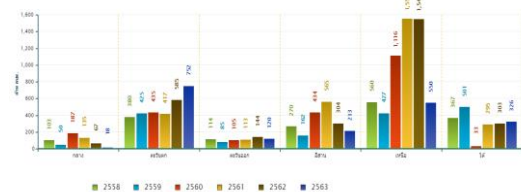
ปริมาณเก็บกักรายภาค วันที่ 27 มกราคม



ปริมาณน้ำไหลลงอ่างฯ สะสมตั้งแต่ต้นปีรายภาค วันที่ 27 มกราคม



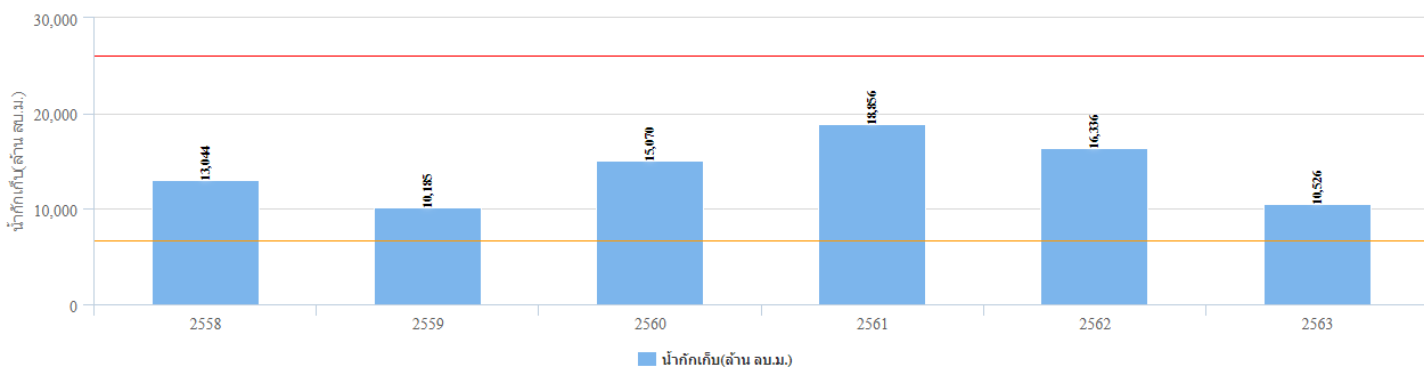
ปริมาณน้ำระบายสะสมตั้งแต่ต้นปีรายภาค วันที่ 27 มกราคม



สถานการณ์น้ำในเขื่อนพื้นที่ลุ่มน้ำเจ้าพระยา

วันที่ 27 ม.ค. 63 เขื่อนขนาดใหญ่ทั้ง 4 เขื่อนหลักในลุ่มน้ำเจ้าพระยา มีปริมาณน้ำกักเก็บรวมกัน 10,526 ล้านลูกบาศก์เมตร โดยมีปริมาณน้ำกักเก็บน้อยกว่าปี 2553 ที่เกิดภัยแล้งรุนแรงในพื้นที่ลุ่มน้ำเจ้าพระยา ประมาณ 2,518 ล้านลูกบาศก์เมตร และมีปริมาณน้ำใช้การได้ 3,830 ล้านลูกบาศก์เมตร ทั้งนี้ แผนการใช้น้ำสำหรับอุปโภค-บริโภค และรักษาระบบนิเวศ ตั้งแต่วันที่ 1 พ.ย. 2562 – 30 เม.ย. 2563 อยู่ที่ 3,500 ล้านลูกบาศก์เมตร โดยตั้งแต่วันที่ 1 พ.ย. 2562 ถึงปัจจุบัน ระบายน้ำไปแล้วรวม 1,864 ล้านลูกบาศก์เมตร

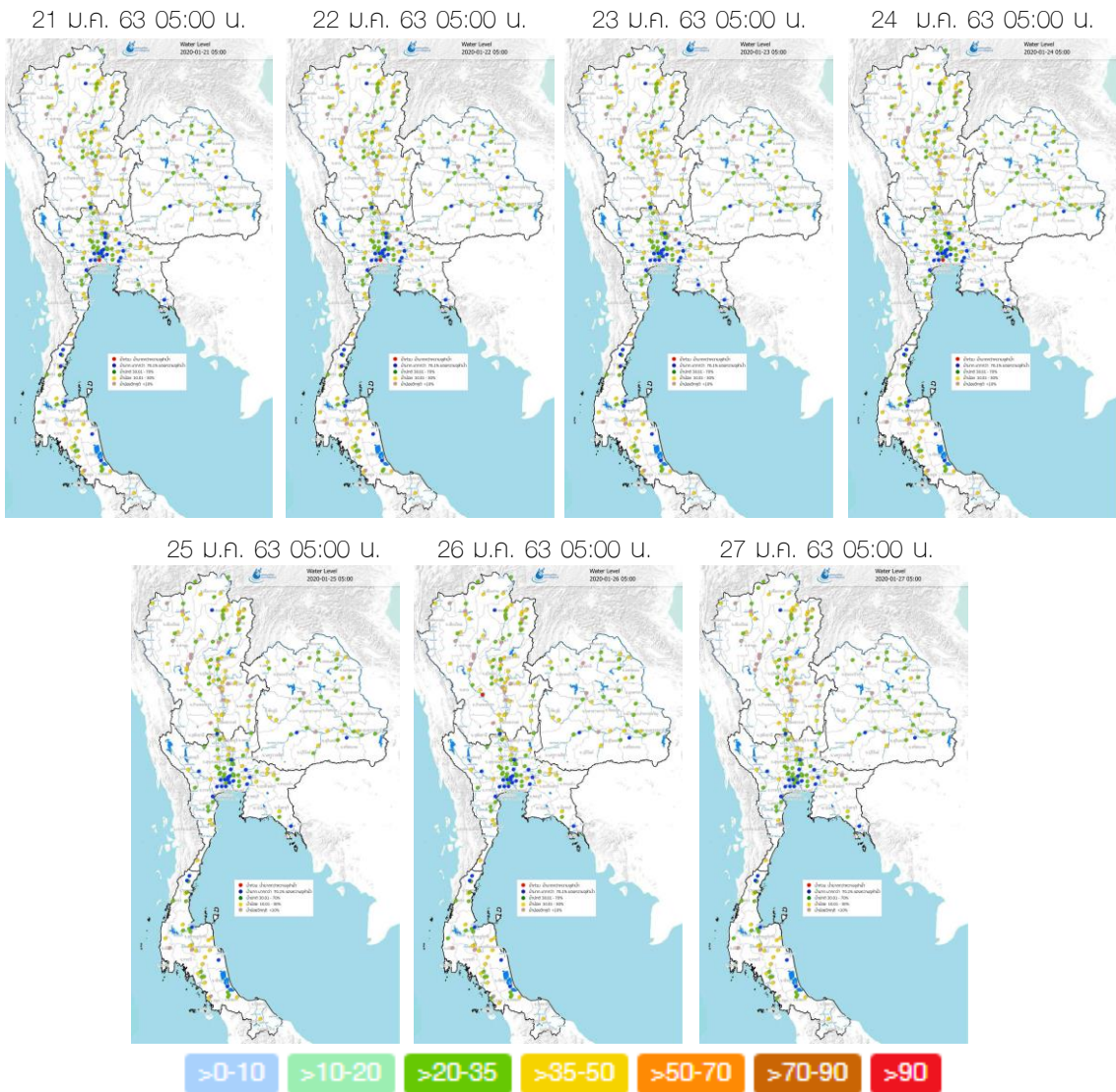
ปริมาณน้ำกักเก็บ
เขื่อนภูมิพล เขื่อนสิริกิติ์ เขื่อนป่าสักฯ เขื่อนแควน้อย
วันที่ 27 เดือน ม.ค.



ที่มา : คลังข้อมูลน้ำและภูมิอากาศแห่งชาติ

ระดับน้ำในแม่น้ำสายหลัก

จากการตรวจวัดข้อมูลระดับน้ำในแม่น้ำสายหลักในหนึ่งสปีดาร์ที่ผ่านมา พบว่า ระดับน้ำในแม่น้ำสายหลักบริเวณภาคเหนือมีระดับน้ำน้อยถึงน้ำน้อยวิกฤต ภาคตะวันออกเฉียงเหนือมีระดับน้ำน้อยโดยเฉพาะต้นน้ำของแม่น้ำชี ภาคตะวันออกและภาคกลางมีระดับน้ำปานกลางถึงน้ำมาก และมีน้ำล้นตลิ่งบริเวณปากแม่น้ำบริเวณสถานีคลองมหาชัย วัดพันท้ายนรสิงห์ ต.พันท้ายนรสิงห์ อ.เมืองสมุทรสาคร จ.สมุทรสาครในช่วงน้ำทะเลหนุนสูง ส่วนภาคใต้มีระดับน้ำปานกลางถึงน้ำน้อย



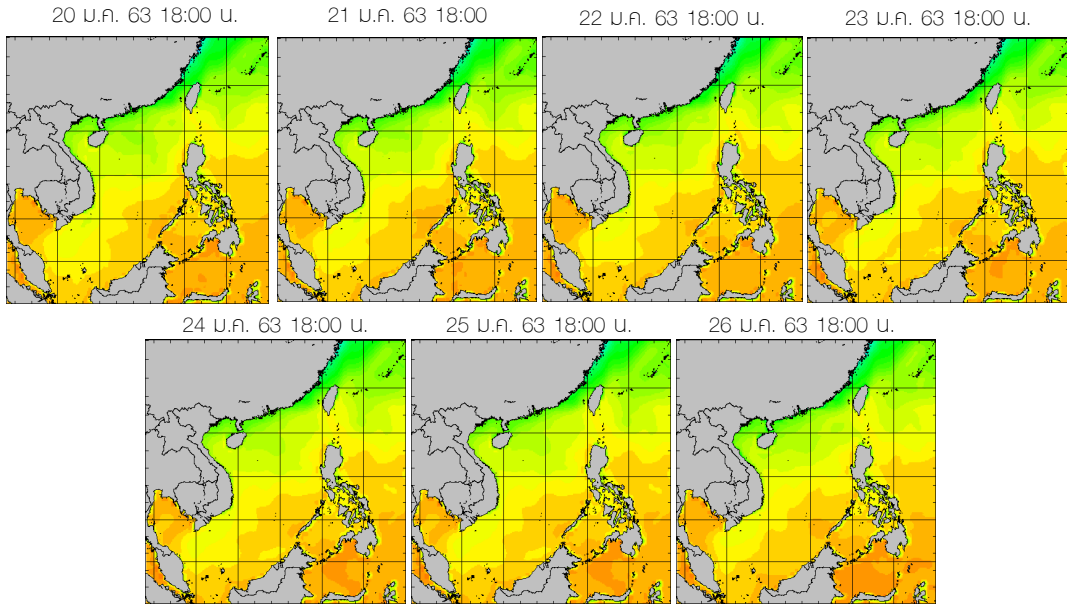
ที่มา: คลังข้อมูลน้ำและภูมิอากาศแห่งชาติ

ข้อมูลเพิ่มเติม: http://www.nhc.in.th/product/history/map/water_level

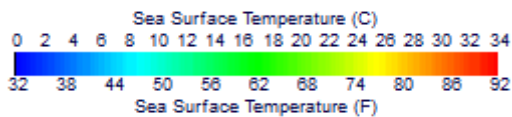
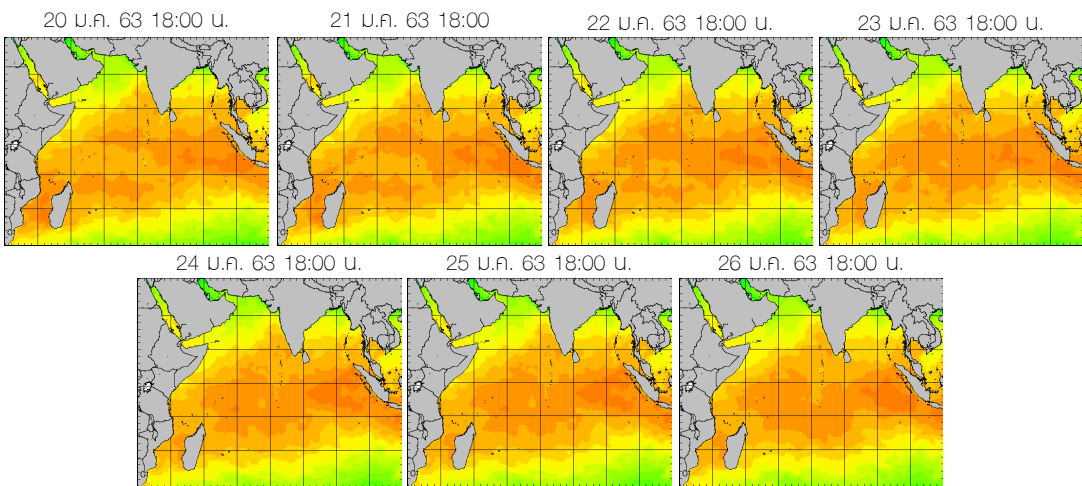
อุณหภูมิผิวน้ำทะเล

สปีดาร์นี้ที่ทะเลอ่าวไทยและอันดามันมีอุณหภูมิประมาณ 26-28 องศาเซลเซียส

ฝั่งอ่าวไทย



ฝั่งอันดามัน



ที่มา: Oceanweather, Inc.

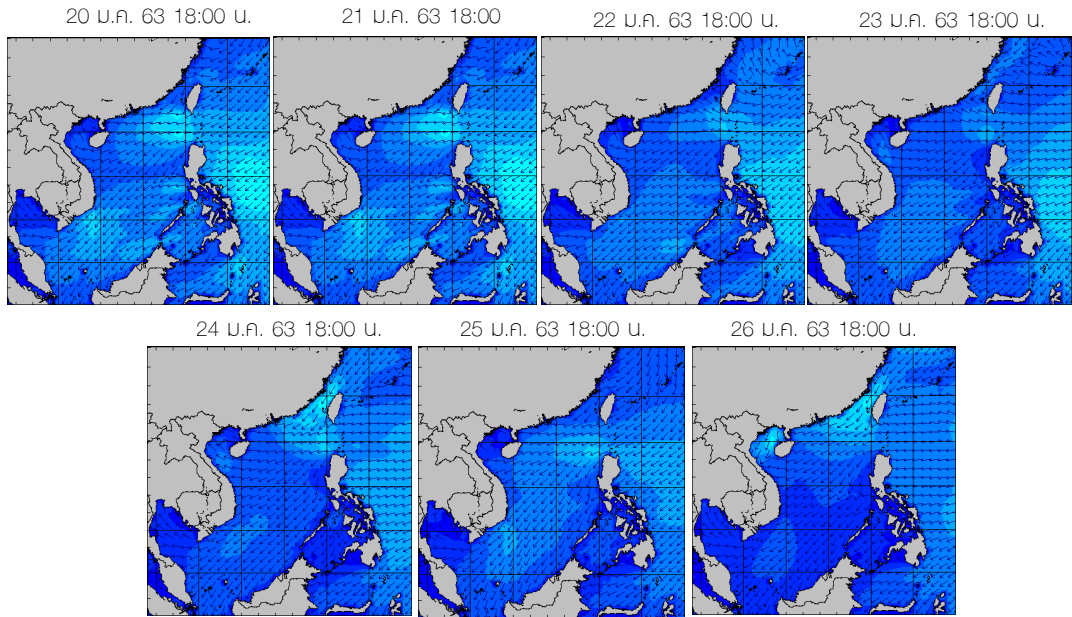
ข้อมูลเพิ่มเติม: https://www.thaiwater.net/DATA/REPORT/php/show_sst.php

https://www.thaiwater.net/DATA/REPORT/php/show_amdsst.php

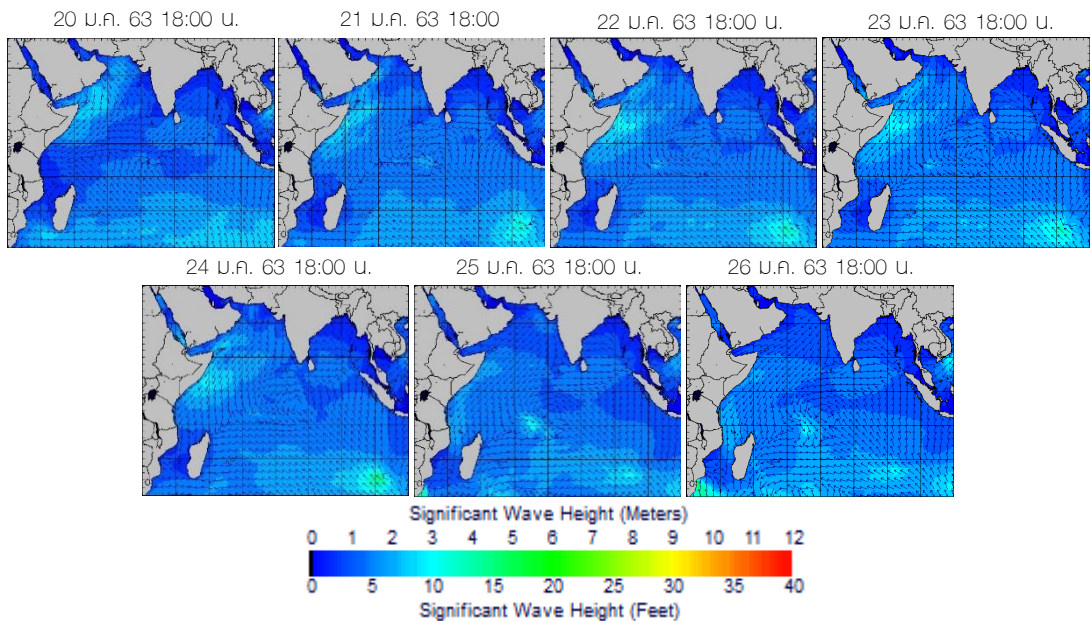
ความสูงและทิศทางคลื่นทะเล

สปีดาร์นี้ทะเลอ่าวไทยตอนบนมีคลื่นสูงประมาณ 1 เมตร ส่วนอ่าวไทยตอนล่างและทะเลอันดามันมีคลื่นสูงประมาณ 1-1.5 เมตร ตลอดทั้งสปีดาร์

ฝั่งอ่าวไทย



ฝั่งอันดามัน



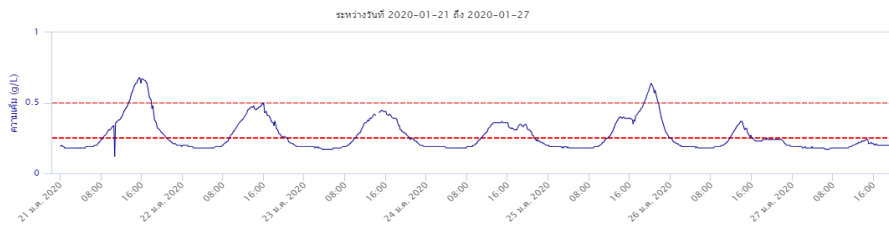
ที่มา: Oceanweather, Inc.

ข้อมูลเพิ่มเติม: http://www.thaiwater.net/DATA/REPORT/php/show_wave.php?zone=Ind
http://www.thaiwater.net/DATA/REPORT/php/show_wave.php?zone=scs

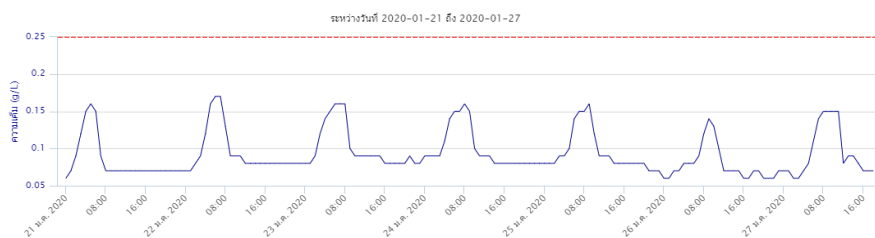
น้ำเค็มรุก

จากการตรวจวัดค่าความเค็มในแม่น้ำสายหลัก พบว่าบริเวณแม่น้ำเจ้าพระยาที่สถานีสำแล อ.เมือง จ.ปทุมธานี ตรวจพบความเค็มเกินเกณฑ์มาตรฐานน้ำดิบเพื่อผลิตน้ำประปา (0.50 กรัม/ลิตร) ในช่วงวันที่ 21 และ 25 ม.ค. 63 ส่วนบริเวณแม่น้ำบางปะกงที่สถานีบางแตน ตรวจพบความเค็มเกินเกณฑ์มาตรฐานน้ำใช้เพื่อการเกษตร (2.00 กรัม/ลิตร) ในช่วงครึ่งแรกของสปีดาร์ สำหรับแม่น้ำแม่กลองบริเวณสถานีอัมพวาตรวจพบสถานการณ์น้ำเค็มเกินเกณฑ์มาตรฐานน้ำใช้เพื่อการเกษตรในช่วงกลางสปีดาร์ ส่วนที่แม่น้ำท่าจีนบริเวณสถานีบางเลนสถานการณ์น้ำเค็มอยู่ในเกณฑ์ปกติ

แม่น้ำเจ้าพระยา ณ สถานีสำแล (เกณฑ์มาตรฐานน้ำดิบเพื่อผลิตน้ำประปา 0.50 กรัม/ ลิตร)



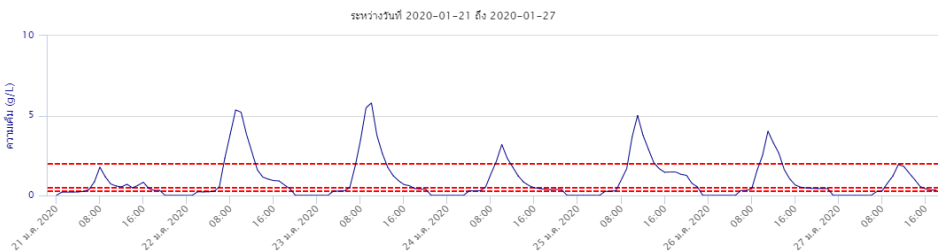
แม่น้ำท่าจีน ณ สถานีบางเลน (อยู่ในเกณฑ์ปกติ)



แม่น้ำบางปะกง ณ สถานีบางแตน (เกินเกณฑ์มาตรฐานน้ำใช้เพื่อการเกษตร 2.00 กรัม/ ลิตร)



แม่น้ำแม่กลอง ณ สถานีอัมพวา (เกินเกณฑ์มาตรฐานน้ำใช้เพื่อการเกษตร 2.00 กรัม/ ลิตร)



ที่มา: คลังข้อมูลน้ำและอากาศแห่งชาติ
ข้อมูลเพิ่มเติม: <http://www.thaiwater.net/v3/salinity>

แผน/ผลการเพาะปลูกพืชในช่วงฤดูแล้ง ปี 2562

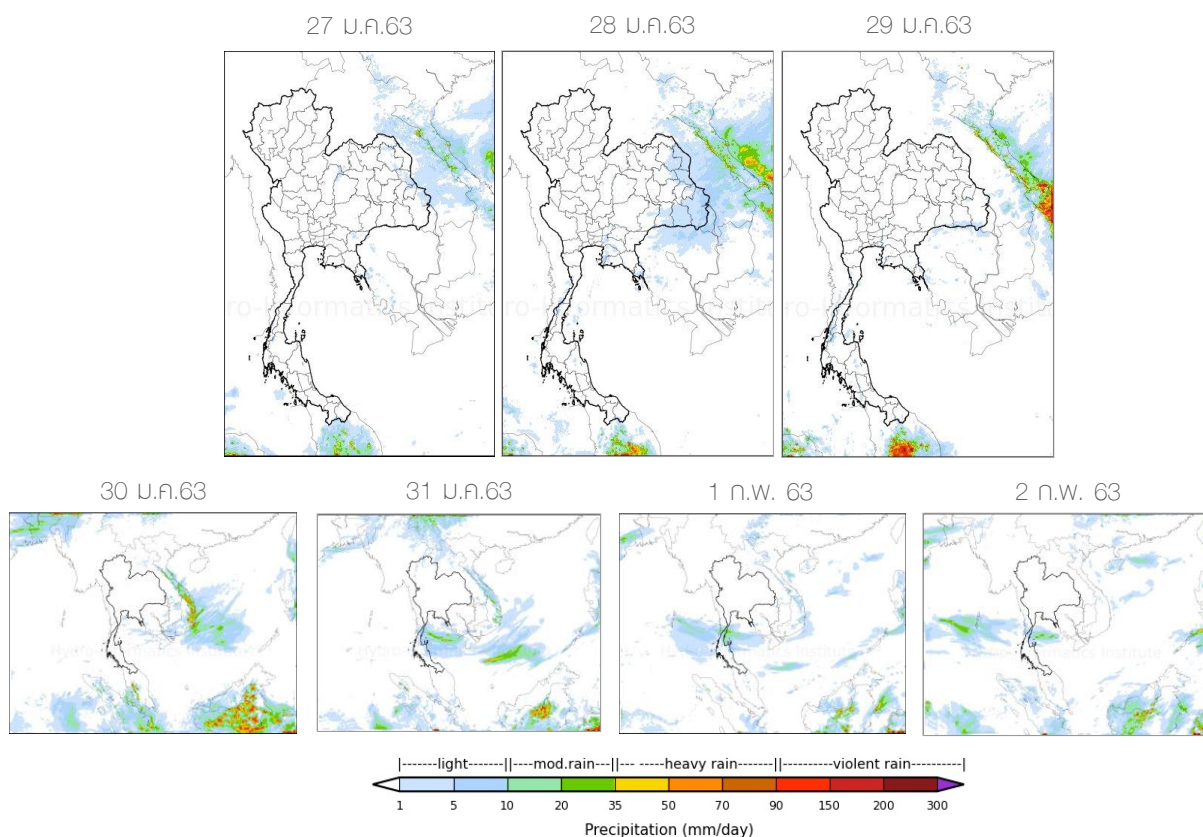
ปัจจุบันประเทศไทยมีการปลูกข้าวนาปรังและพืชไร่-พืชผักเกินจากแผนที่วางไว้ โดยมีการเพาะปลูกทั้งสิ้น 125.47% โดยมีการเพาะปลูกเกินจากแผนที่วางไว้ได้แก่ ภาคเหนือ 109.56% เกินจากแผน 9.56% ภาคตะวันออกเฉียงเหนือ 106.36% เกินจากแผน 6.36% และภาคตะวันออกเฉียงเหนือ 101.32% เกินจากแผน 1.32% เมื่อพิจารณาในรายละเอียด พบว่ามีการปลูกข้าวนาปรังไปแล้ว 141.69% โดยภาคที่มีการเพาะปลูกเกินจากแผนที่วางไว้ได้แก่ ภาคเหนือ 127.33% ภาคตะวันออกเฉียงเหนือ 114.76% และภาคตะวันออกเฉียงเหนือ 104.64% ส่วนการเพาะปลูกพืชไร่-พืชผักยังคงเป็นไปตามแผนที่วางไว้ โดยมีการเพาะปลูกไปแล้ว 53.58% ซึ่งภาคเหนือมีการเพาะปลูกมากที่สุดคิดเป็น 87.47% รองลงมาคือ ภาคตะวันออกเฉียงเหนือ คิดเป็น 54.13%

ภาค	ข้าวนาปรัง			พืชไร่-พืชผัก			รวม		
	แผน (ล้านไร่)	ผล (ล้านไร่)	%	แผน (ล้านไร่)	ผล (ล้านไร่)	%	แผน (ล้านไร่)	ผล (ล้านไร่)	%
เหนือ	0.25	0.31	127.33	0.20	0.17	87.47	0.44	0.49	109.56
ตะวันออกเฉียงเหนือ	0.59	0.62	104.64	0.04	0.02	54.13	0.63	0.64	101.32
กลาง	0.03	0.01	39.98	0.002	0.0001	9.73	0.03	0.01	38.36
ตะวันออก	0.20	0.23	114.76	0.03	0.02	52.72	0.23	0.25	106.36
ตะวันตก	0.98	0.22	22.87	0.22	0.02	9.30	1.20	0.25	20.37
ใต้	0.26	0.008	3.21	0.03	0.001	3.23	0.29	0.01	3.21
ลุ่มน้ำเจ้าพระยา	-	1.87		-	0.05		-	1.91	
ทั้งประเทศ	2.31	3.27	141.69	0.52	0.28	53.58	2.83	3.55	125.47

ที่มา : กรมชลประทาน ข้อมูล ณ วันที่ 22 มกราคม 2563

สถานการณ์ฝน 7 วันข้างหน้า

- **ช่วงวันที่ 27-29 ม.ค. 63** บริเวณความกดอากาศสูงแผ่ลงมาปกคลุมประเทศไทยตอนบน ทำให้ลมตะวันออกเฉียงใต้และลมใต้พัดนำความชื้นเข้ามาปกคลุมประเทศไทยตอนบน ประกอบกับลมตะวันตกในระดับลมชั้นบน พัดปกคลุมภาคเหนือและภาคตะวันออกเฉียงเหนือ ส่งผลให้บางพื้นที่ของภาคเหนือ ภาคตะวันออกเฉียงเหนือ และภาคตะวันออกมีพายุฝนฟ้าคะนองและลมกระโชกแรง ส่วนภาคใต้จะมีพายุฝนน้อย
- **ช่วงวันที่ 30 ม.ค.-2 ก.พ. 63** บริเวณความกดอากาศสูงอีกระลอกจะแผ่ลงมาปกคลุมประเทศไทยตอนบน ทำให้ยังคงมีลมตะวันออกเฉียงใต้และลมใต้พัดนำความชื้นเข้ามาปกคลุมประเทศไทยตอนบน ประกอบกับกระแสลมตะวันตกในระดับลมชั้นบน ยังคงพัดปกคลุมภาคเหนือและภาคตะวันออกเฉียงเหนือตอนบน ส่งผลให้ประเทศไทยตอนบนจะมีพายุฝนฟ้าคะนองในบางพื้นที่ หลังจากนั้นลมตะวันออกเฉียงใต้และอ่าวไทยจะกลับมามีกำลังแรงขึ้น ทำให้ภาคใต้จะมีพายุฝนตกเพิ่มมากขึ้นแต่ยังคงเป็นพายุฝนเล็กน้อยถึงปานกลางในบางพื้นที่



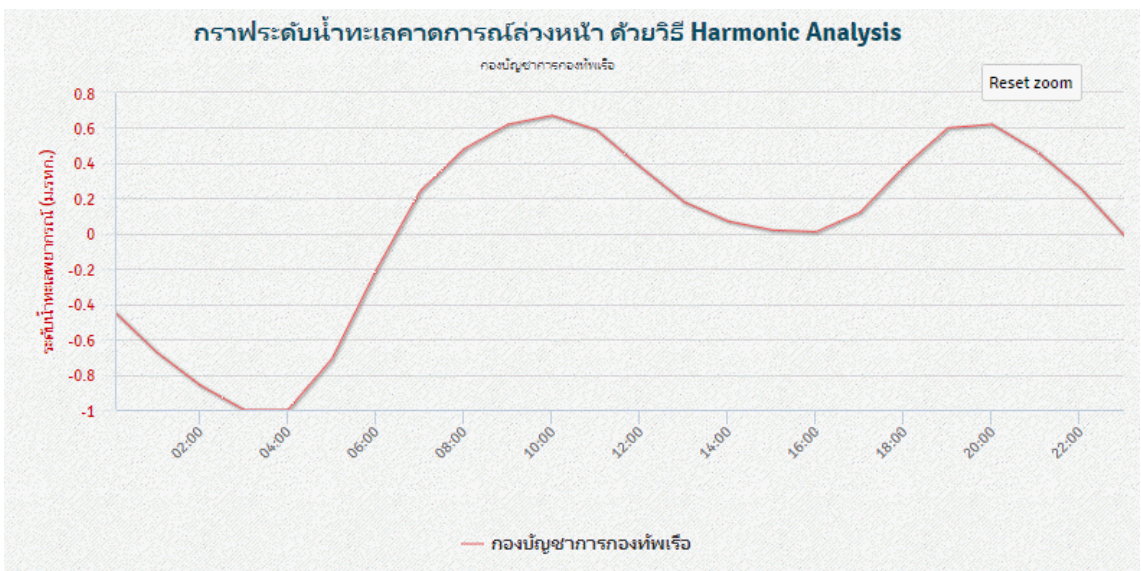
ที่มา: สถาบันสารสนเทศทรัพยากรน้ำและการเกษตร (องค์การมหาชน)

ข้อมูลเพิ่มเติม: http://live1.hai.or.th/wrf_image/index.php

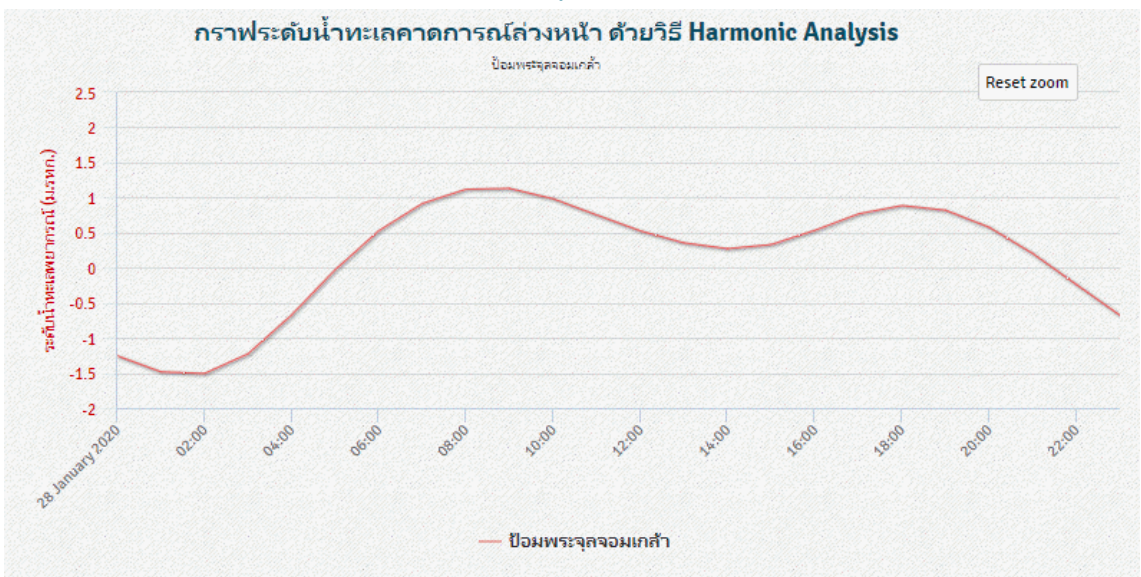
คาดการณ์สภาวะระดับน้ำในแม่น้ำเจ้าพระยา

จากการคาดการณ์สถานการณ์น้ำขึ้น-น้ำลงบริเวณอ่าวไทย โดยสถาบันสารสนเทศทรัพยากรน้ำ (องค์การมหาชน) คาดว่าวันที่ 28 ม.ค. 63 บริเวณสถานีกองบัญชาการกองทัพเรือ น้ำลงต่ำสุด เวลา 03.00 น. ต่ำกว่าระดับน้ำทะเลปานกลาง 1 เมตร และน้ำขึ้นสูงสุดเวลา 10.00 น. สูงกว่าระดับน้ำทะเลปานกลาง 0.67 เมตร ส่วนบริเวณบ่อมพระจุลจอมเกล้า น้ำลงต่ำสุด 02.00 น. ต่ำกว่าระดับน้ำทะเลปานกลาง 1.51 เมตร และน้ำขึ้นสูงสุดเวลา 09.00 น. สูงกว่าระดับน้ำทะเลปานกลาง 1.13 เมตร

หน้ากองบัญชาการกองทัพเรือ



บ่อมพระจุลจอมเกล้า

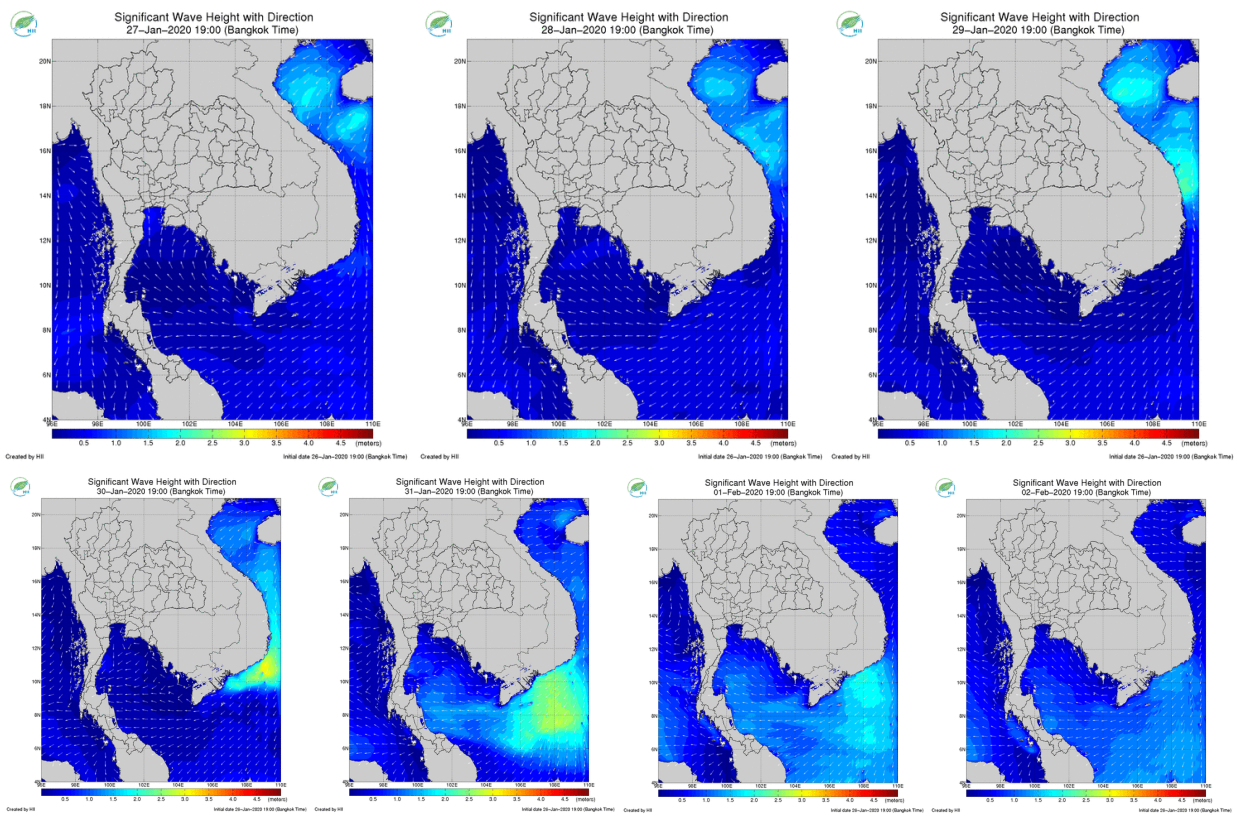


ที่มา: สถาบันสารสนเทศทรัพยากรน้ำ (องค์การมหาชน)

คาดการณ์ความสูงและทิศทางคลื่นทะเล

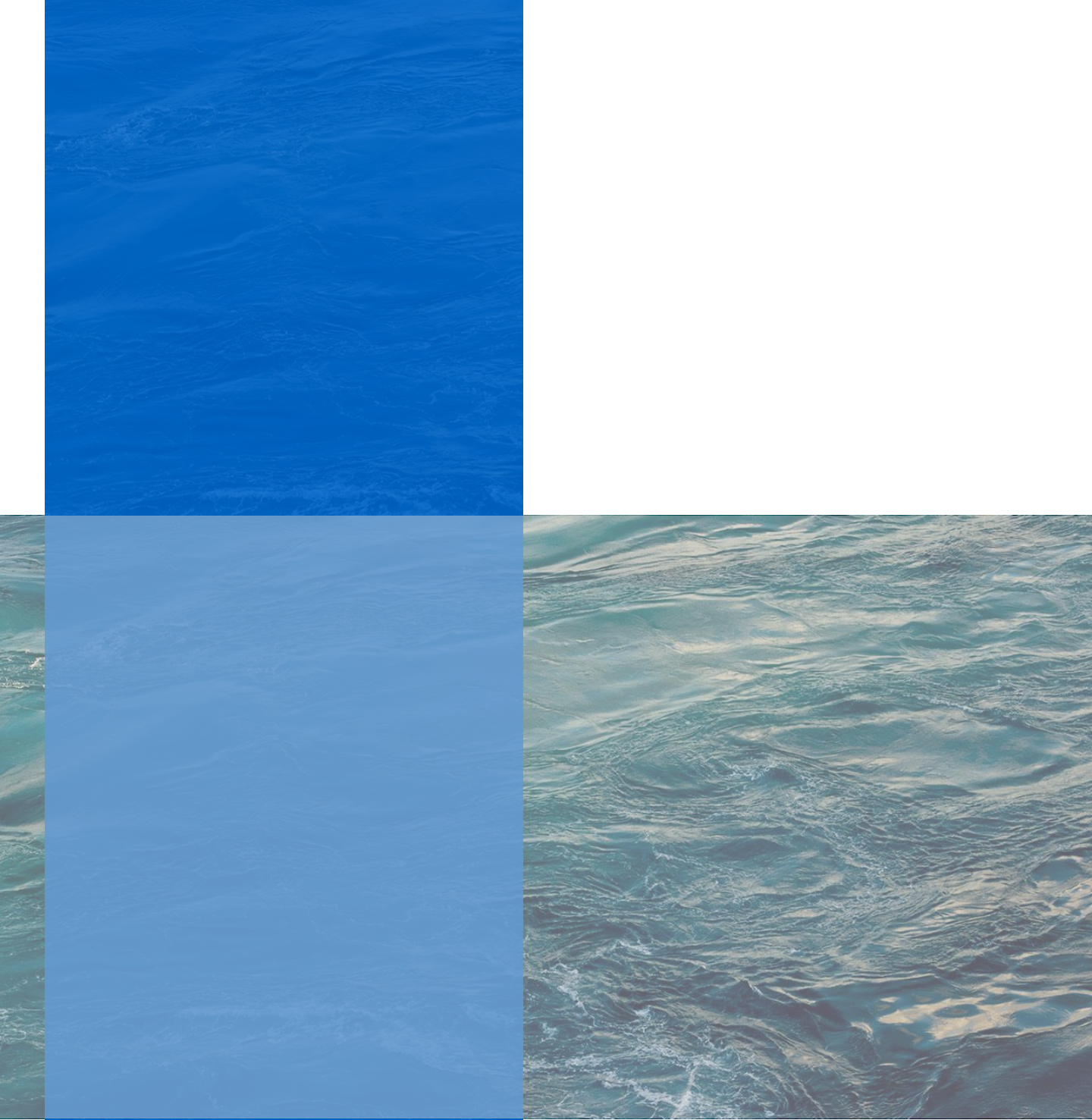
คาดการณ์ความสูงคลื่นในช่วงวันที่ 27 ม.ค.-2 ก.พ. 63 ลมตะวันออกที่พัดปกคลุมอ่าวไทยมีกำลังอ่อน ส่งผลให้อ่าวไทยและอันดามันมีคลื่นสูงประมาณ 1 เมตร ต่อมาในช่วงวันที่ 31 ม.ค.-2 ก.พ. 63 ลมตะวันออกที่พัดปกคลุมทะเลอ่าวไทยมีกำลังแรงขึ้น ส่งผลให้ทะเลอ่าวไทยมีคลื่นสูงขึ้นเป็น 1-1.5 เมตร

การคาดการณ์ความสูงและทิศทางคลื่นทะเล ระหว่างวันที่ 27 ม.ค.-2 ก.พ. 63



ที่มา: สถาบันสารสนเทศทรัพยากรน้ำและการเกษตร (องค์การมหาชน)

ข้อมูลเพิ่มเติม: <http://www.thaiwater.net/v3/wrf/swan>



คลังข้อมูลน้ำและภูมิอากาศแห่งชาติ
National Hydroinformatics and Climate Data Center

โดย

สถาบันสารสนเทศทรัพยากรน้ำ (องค์การมหาชน)
กระทรวงการอุดมศึกษา วิทยาศาสตร์ วิจัยและนวัตกรรม



รู้น้ำ รู้อากาศ รู้ภัยพิบัติ
www.thaiwater.net
ThaiWater mobile application