

รู้น้ำ รู้อากาศ รู้ทันภัยพิบัติ

www.thaiwater.net

ThaiWater mobile application



คลังข้อมูลน้ำและภูมิอากาศแห่งชาติ

National Hydroinformatics and Climate Data Center

รู้น้ำรู้อากาศ

รายสัปดาห์

ประจำวันที่ 20 มกราคม 2563



จัดทำโดย

สถาบันสารสนเทศทรัพยากรน้ำ (องค์การมหาชน)

กระทรวงการอุดมศึกษา วิทยาศาสตร์ วิจัยและนวัตกรรม

สปีดาร์ที่ผ่านมา

สภาพอากาศ

4 ลักษณะ:กลุ่มเมฆจากภาพถ่ายดาวเทียม

5 แพนที่ความกดอากาศ

6 สถานการณ์ฝน

- เรดาร์ตรวจอากาศ
- สถานีตรวจอากาศ
- ปริมาณฝนทั้งสปีดาร์

9 สภาวะฝนที่ผิดปกติ

10 ความชื้นในอากาศ

สถานการณ์น้ำ

11 ความชื้นพื้นดิน

12 สถานการณ์น้ำในเขื่อน

- น้ำในเขื่อนขนาดใหญ่ทั้งประเทศ
- น้ำในเขื่อนพื้นที่ลุ่มน้ำเจ้าพระยา

15 ระดับน้ำในแม่น้ำสายหลัก

16 สถานการณ์น้ำทะเล

- อุณหภูมิพื้นผิวน้ำทะเล
- ความสูงและทิศทางคลื่นทะเล
- น้ำเค็มรุก

19 แพน/พล การเพาะปลูกพืชในช่วงฤดูแล้ง

คาดการณ์สปีดาร์หน้า

สภาพอากาศ

20 คาดการณ์ฝน 7 วันข้างหน้า

สถานการณ์น้ำ

21 คาดการณ์ระดับน้ำในแม่น้ำเจ้าพระยา

22 คาดการณ์ความสูงและทิศทางคลื่นทะเล

สถานการณ์ปัจจุบัน

สภาพอากาศ : สัปดาห์นี้บริเวณความกดอากาศสูงกำลังปานกลางปกคลุมบริเวณภาคเหนือและภาคตะวันออกเฉียงเหนือตลอดทั้งสัปดาห์ ส่งผลให้บริเวณดังกล่าวมีอากาศเย็น ส่วนภาคกลางและภาคตะวันออกเฉียงใต้พัดปกคลุม ส่งผลให้ภาคกลาง ภาคตะวันออก รวมทั้งกรุงเทพมหานครและปริมณฑลมีฝนตกเล็กน้อยถึงปานกลาง ส่วนภาคใต้มีลมตะวันออกเฉียงใต้พัดปกคลุมบริเวณทะเลอ่าวไทยและภาคใต้ ส่งผลให้ภาคใต้มีฝนตกเล็กน้อยถึงปานกลางในบางพื้นที่ตลอดทั้งสัปดาห์ ทั้งนี้มีปริมาณฝนสะสม 7 วัน ที่วัดได้จากระบบโทรมาตรของสถาบันสารสนเทศทรัพยากรน้ำสูงสุด 3 อันดับแรก ได้แก่ จังหวัดนราธิวาส 47 มิลลิเมตร สมุทรปราการ 31 มิลลิเมตร และชุมพร 22 มิลลิเมตร

น้ำในเขื่อน : ปัจจุบันเขื่อนขนาดใหญ่ทั้ง 35 แห่งทั่วประเทศ มีปริมาณน้ำกักเก็บรวมกัน 42,776 ล้านลูกบาศก์เมตร คิดเป็น 60% ของความจุ สถานการณ์อยู่ในเกณฑ์น้ำปานกลาง โดยเป็นปริมาณน้ำใช้การได้จริง 19,234 ล้านลูกบาศก์เมตร ซึ่งเขื่อนที่มีปริมาณน้ำกักเก็บอยู่ในเกณฑ์น้ำมาก (80-100% ของความจุ) ซึ่งมีอยู่ 2 เขื่อน ได้แก่ เขื่อนสิรินธร (84%) และเขื่อนศรีนครินทร์ (83%) และมีเขื่อนที่มีปริมาณน้ำกักเก็บอยู่ในเกณฑ์น้ำน้อยวิกฤต ทั้งหมด 12 เขื่อน ได้แก่ เขื่อนแม่กวง (28%) เขื่อนแม่มอก (29%) เขื่อนลำพระเพลิง (13%) เขื่อนอุบลรัตน์ (19%) เขื่อนจุฬาภรณ์ (27%) เขื่อนลำน้ำรอง (18%) เขื่อนลำปะ (27%) เขื่อนป่าสักชลสิทธิ์ (22%) เขื่อนกระเสียว (20%) เขื่อนทับเสลา (22%) เขื่อนหนองปลาไหล (27%) และเขื่อนคลองลี้ยัด (22%)

น้ำในแม่น้ำลำคลอง : จากการตรวจวัดข้อมูลระดับน้ำในแม่น้ำสายหลักในหนึ่งสัปดาห์ที่ผ่านมา พบว่า ระดับน้ำในแม่น้ำสายหลักบริเวณภาคเหนือมีระดับน้ำน้อยถึงน้ำน้อยวิกฤต ภาคตะวันออกเฉียงเหนือมีระดับน้ำน้อยโดยเฉพาะต้นน้ำของแม่น้ำชี ภาคตะวันออกและภาคกลางมีระดับน้ำปานกลางถึงน้ำมาก และมีน้ำล้นตลิ่งบริเวณปากแม่น้ำบริเวณสถานีคลองมหาชัย วัดพันท้ายนรสิงห์ และบริเวณสถานีเมืองสมุทรสาคร อ.เมืองสมุทรสาคร จ.สมุทรสาคร และสถานีบางปะกง ต.ท่าสะอ้าน อ.บางปะกง จ.ฉะเชิงเทราในช่วงน้ำทะเลหนุนสูง ส่วนภาคใต้มีระดับน้ำปานกลางถึงน้ำน้อย

คาดการณ์

คาดการณ์ฝน : ช่วงวันที่ 20-22 ม.ค. 63 บริเวณความกดอากาศสูงกำลังปานกลางแผ่ลงมาปกคลุมบริเวณภาคตะวันออกเฉียงเหนือและภาคเหนือในช่วงวันที่ 21-22 ม.ค. ส่งผลให้บริเวณประเทศไทยตอนบนมีอากาศเย็นถึงหนาว ส่วนลมตะวันออกเฉียงใต้พัดปกคลุมภาคใต้และอ่าวไทยมีกำลังแรงขึ้น ทำให้ภาคใต้มีฝนเพิ่มขึ้นแต่ยังคงเป็นฝนตกเล็กน้อยถึงปานกลาง ต่อมาช่วงวันที่ 23-26 ม.ค. 63 บริเวณความกดอากาศสูงที่ปกคลุมประเทศไทยตอนบนจะอ่อนกำลังลง และลมตะวันออกเฉียงใต้พัดปกคลุมภาคใต้และอ่าวไทยจะมีกำลังอ่อนลงเช่นกัน ส่งผลให้บริเวณภาคใต้มีฝนลดลงแต่ยังคงมีฝนตกเล็กน้อยในบางพื้นที่

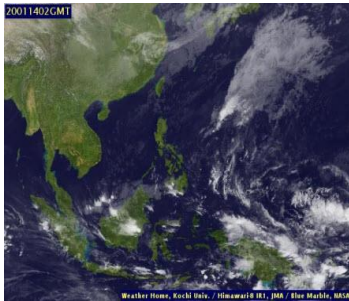
คาดการณ์ระดับน้ำในแม่น้ำเจ้าพระยา : จากการคาดการณ์สถานการณ์น้ำขึ้น-น้ำลงบริเวณอ่าวไทย โดยสถาบันสารสนเทศทรัพยากรน้ำ (องค์การมหาชน) คาดว่าวันที่ 21 ม.ค. 63 บริเวณสถานีกองบัญชาการกองทัพเรือ น้ำลงต่ำสุด เวลา 23.00 น. ต่ำกว่าระดับน้ำทะเลปานกลาง 0.75 เมตร และน้ำขึ้นสูงสุดเวลา 13.00 น. สูงกว่าระดับน้ำทะเลปานกลาง 0.65 เมตร ส่วนบริเวณป้อมพระจุลจอมเกล้า น้ำลงต่ำสุด 21.00 น. ต่ำกว่าระดับน้ำทะเลปานกลาง 1.13 เมตร และน้ำขึ้นสูงสุดเวลา 11.00 น. สูงกว่าระดับน้ำทะเลปานกลาง 0.89 เมตร

คาดการณ์คลื่น : คาดการณ์ความสูงคลื่นในช่วงวันที่ 20-26 ม.ค. 63 ทะเลอ่าวไทยตอนบนและทะเลอันดามันจะมีคลื่นสูงประมาณ 1 เมตร ตลอดสัปดาห์ ยกเว้นบริเวณอ่าวไทยตอนล่างและทะเลอันดามันใกล้กับชายฝั่งภาคใต้ตอนล่างที่จะมีคลื่นสูงประมาณ 1-2 เมตร

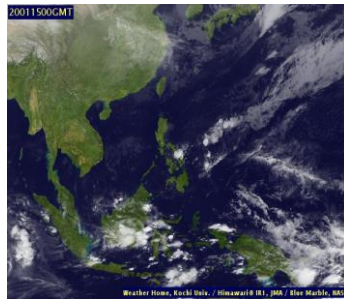
ลักษณะกลุ่มเมฆจากภาพถ่ายดาวเทียม

สปีดาร์นี้ประเทศไทยมีกลุ่มเมฆปกคลุมเบาบางกระจายตัวบริเวณภาคใต้ตลอดทั้งสปีดาร์ และมีกลุ่มเมฆปกคลุมกระจุกตัวบริเวณภาคตะวันออกเฉียงเหนือในวันที่ 19 ม.ค. 63 และมีกลุ่มเมฆปกคลุมบริเวณภาคตะวันออกเฉียงเหนือในวันที่ 20 ม.ค. 63

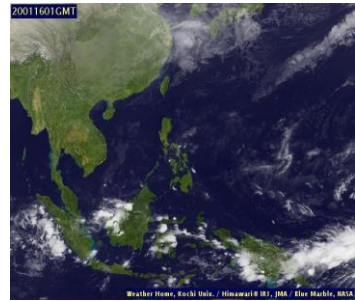
14 ม.ค. 63 09:00 น.



15 ม.ค. 63 07:00 น.



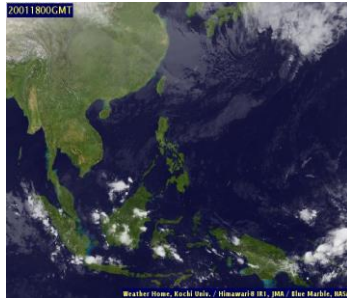
16 ม.ค. 63 08:00 น.



17 ม.ค. 63 10:00 น.



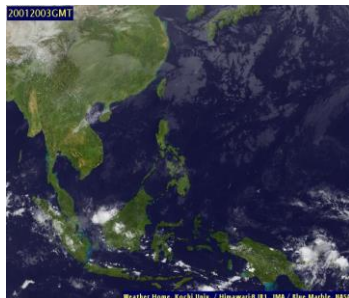
18 ม.ค. 63 07:00 น.



19 ม.ค. 63 07:00 น.



20 ม.ค. 63 10:00 น.

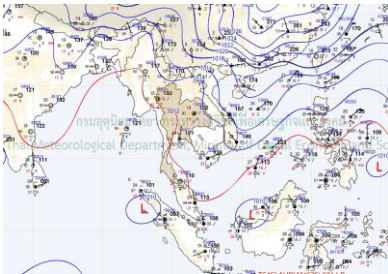


ที่มา: ภาพถ่ายจากดาวเทียม Himawari-8 จัดทำโดย Kochi University.
ข้อมูลเพิ่มเติม: <https://www.thaiwater.net/TyphoonTracking/Goes9.php>

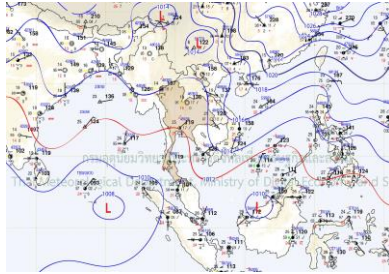
แผนที่อากาศ

สปีดาร์นี้บรเวณความกดอากาศสูงกำลังปานกลางปกคลุมบริเวณภาคเหนือและภาคตะวันออกเฉียงเหนือตลอดทั้งสปีดาร์ ส่งผลให้บริเวณดังกล่าวมีอากาศเย็น ส่วนภาคกลางและภาคตะวันออกเฉียงใต้พัดปกคลุม ส่งผลให้ภาคกลาง ภาคตะวันออกเฉียงเหนือ รวมทั้งกรุงเทพมหานครและปริมณฑลมีฝนตกเล็กน้อยถึงปานกลาง ส่วนภาคใต้มีลมตะวันออกเฉียงใต้พัดปกคลุมบริเวณทะเลอันดามันและภาคใต้ ส่งผลให้ภาคใต้มีฝนตกเล็กน้อยถึงปานกลางในบางพื้นที่ตลอดทั้งสปีดาร์

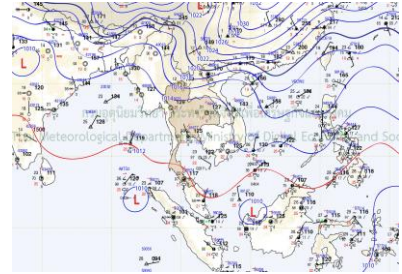
14 ม.ค. 63 07:00 น.



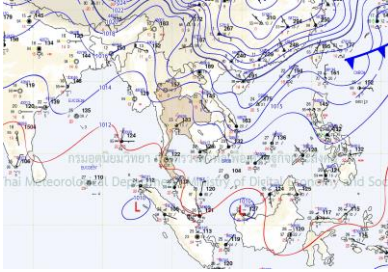
15 ม.ค. 63 07:00 น.



16 ม.ค. 63 07:00 น.



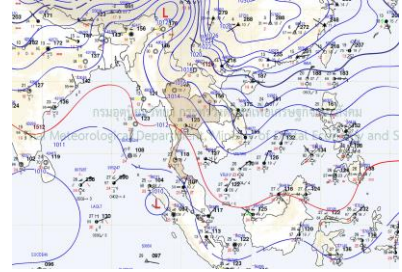
17 ม.ค. 63 07:00 น.



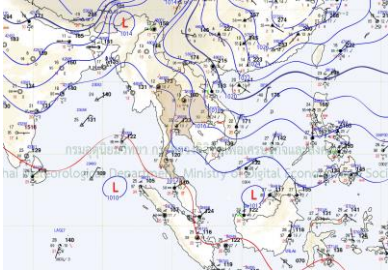
18 ม.ค. 63 07:00 น.



19 ม.ค. 63 07:00 น.



20 ม.ค. 63 07:00 น.



ที่มา: กรมอุตุนิยมวิทยา

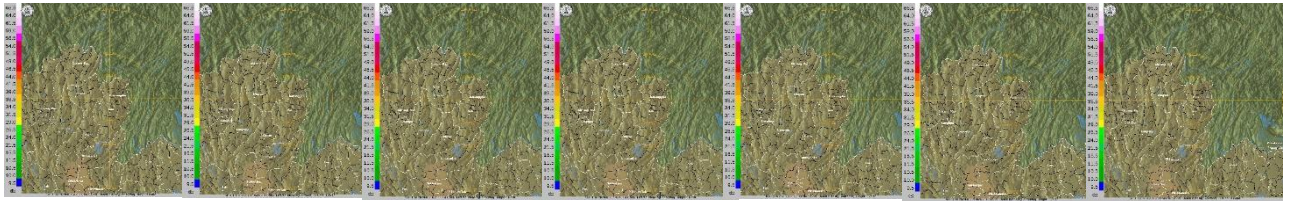
ข้อมูลเพิ่มเติม: http://www.thaiwater.net/DATA/REPORT/php/hmain.php?page=TyphoonTracking/show_weather_map.php

สถานการณ์ฝนจากภาพเรดาร์ตรวจอากาศ

เครือข่ายภาพเรดาร์ตรวจวัดปริมาณฝนของกรมอุตุนิยมวิทยาและสำนักการระบายน้ำกรุงเทพมหานคร ได้แก่ เรดาร์น่าน เรดาร์สมุทรสาคร และเรดาร์หนองแขม ตรวจพบกลุ่มฝนตกกลุ่มฝนตกเล็กน้อยถึงปานกลาง บริเวณภาคกลาง รวมทั้งกรุงเทพมหานครและปริมณฑลในช่วงต้นสปีดาร์และปลายสปีดาร์ ส่วนภาคตะวันออกมีฝนตกเล็กน้อยถึงปานกลางตลอดทั้งสปีดาร์

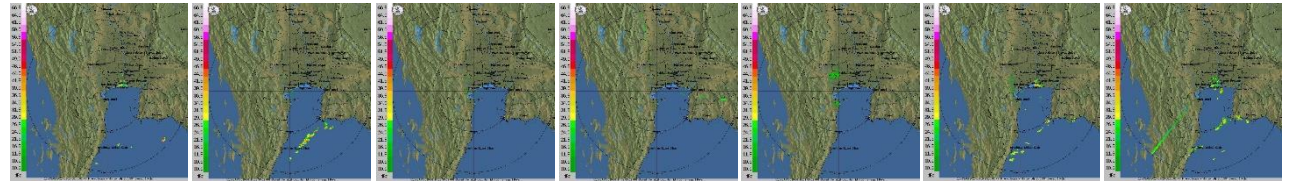
เรดาร์น่าน

14 ม.ค. 63 15 ม.ค. 63 16 ม.ค. 63 17 ม.ค. 63 18 ม.ค. 63 19 ม.ค. 63 20 ม.ค. 63



เรดาร์สมุทรสาคร

14 ม.ค. 63 15 ม.ค. 63 16 ม.ค. 63 17 ม.ค. 63 18 ม.ค. 63 19 ม.ค. 63 20 ม.ค. 63



เรดาร์หนองแขม

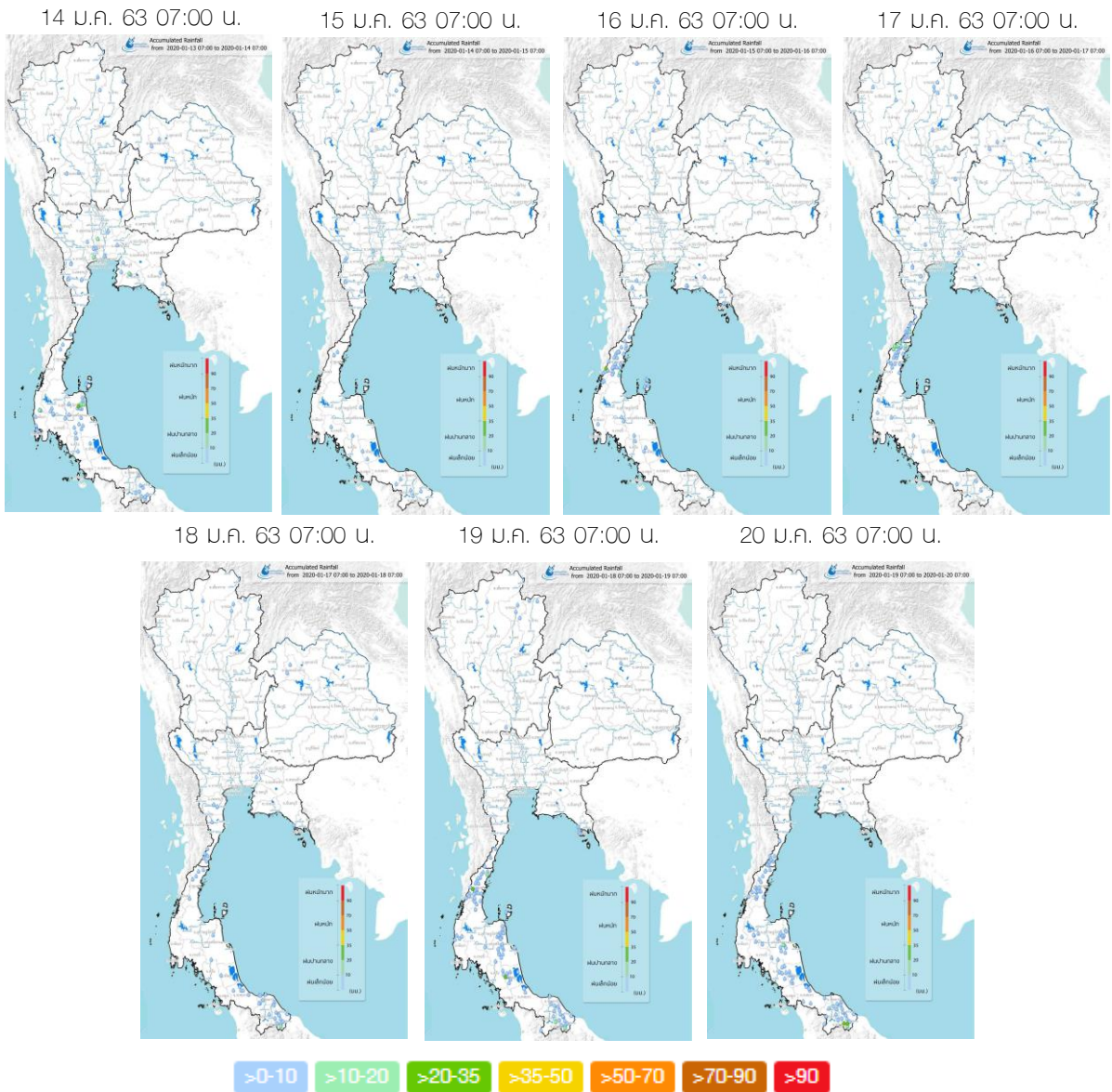
14 ม.ค. 63 15 ม.ค. 63 16 ม.ค. 63 17 ม.ค. 63 18 ม.ค. 63 19 ม.ค. 63 20 ม.ค. 63



ที่มา: กรมอุตุนิยมวิทยาและสำนักการระบายน้ำกรุงเทพมหานคร
ข้อมูลเพิ่มเติม : <http://www.thaiwater.net/v3/hydro>

ปริมาณฝนรายวันจากสถานีตรวจอากาศ

สัปดาห์นี้บริเวณภาคกลาง ภาคตะวันออก รวมทั้งกรุงเทพมหานครและปริมณฑล มีฝนตกเล็กน้อยถึงปานกลางกระจายตัวในช่วงครึ่งแรกของสัปดาห์ ส่วนภาคใต้มีฝนตกเล็กน้อยถึงปานกลางในบางพื้นที่ตลอดทั้งสัปดาห์



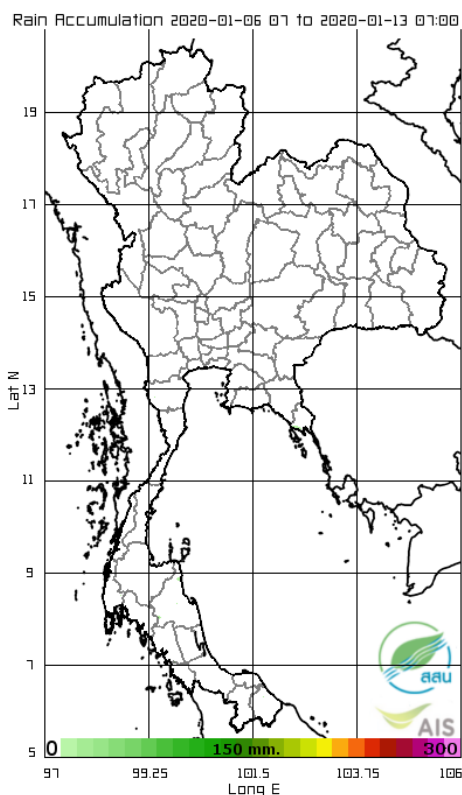
ที่มา: คลังข้อมูลน้ำเสถียรภูมิอากาศแห่งชาติ

ข้อมูลเพิ่มเติม: <http://www.nhc.in.th/product/latest/img/rain24.jpg>

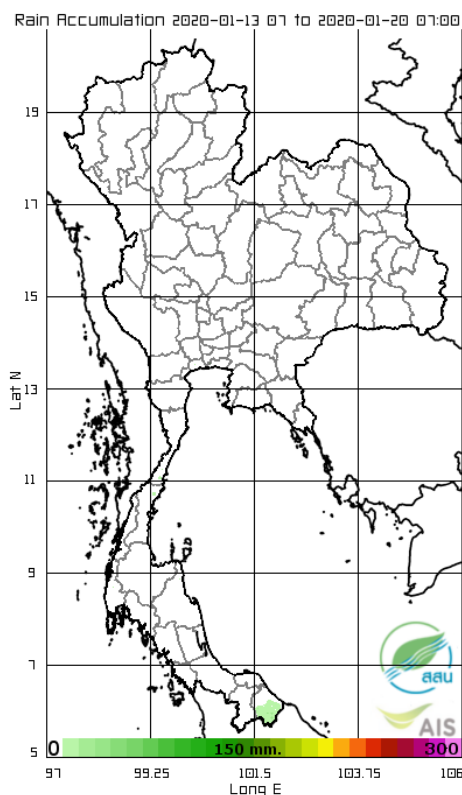
ปริมาณฝนทั้งสปีดาร์

สปีดาร์นี้ประเทศไทยบริเวณภาคใต้ตอนล่างมีปริมาณฝนเพิ่มมากขึ้นจากสปีดาร์ที่ผ่านมามากขึ้นเล็กน้อย โดยเฉพาะบริเวณจังหวัดนราธิวาสที่มีปริมาณฝนเพิ่มขึ้นอย่างเห็นได้ชัด ทั้งนี้มีปริมาณฝนสะสม 7 วัน ที่วัดได้จากระบบโทรมาตรของสถานีสารสนเทศทรัพยากรน้ำสูงสุด 3 อันดับแรก ได้แก่ จังหวัดนราธิวาส 47 มิลลิเมตร สมุทรปราการ 31 มิลลิเมตร และชุมพร 22 มิลลิเมตร

สปีดาร์ที่แล้ว



สปีดาร์นี้



ที่มา: สถานีสารสนเทศทรัพยากรน้ำและการเกษตร (องค์การมหาชน)

ข้อมูลเพิ่มเติม: http://www.thaiwater.net/DATA/site/content/fs_show_top7.html?type=rain_acc&sort_type=max

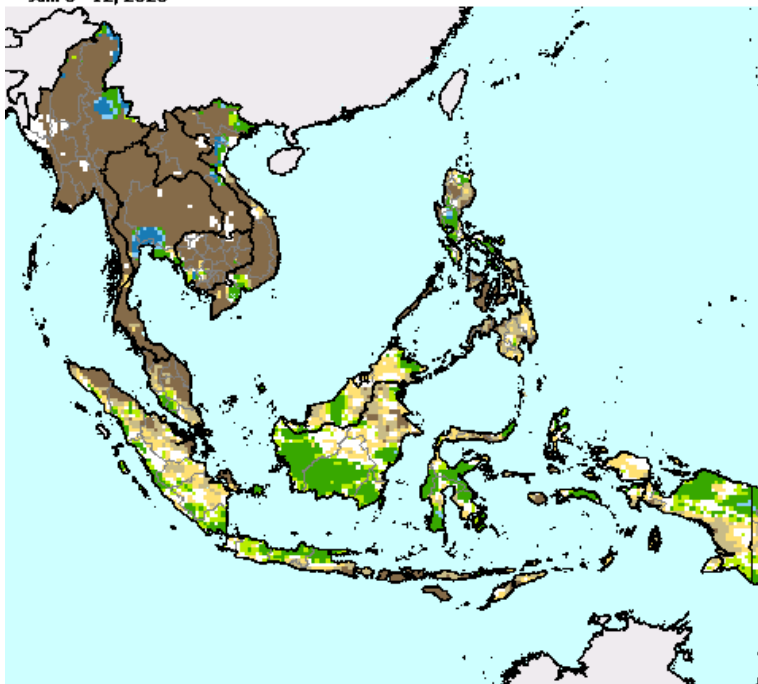
สภาวะฝนที่ผิดปกติ

(ในช่วงวันที่ 6-12 ม.ค. 63)

- ภาคเหนือ มีปริมาณฝนต่ำกว่าเกณฑ์ปกติมาก
- ภาคตะวันออกเฉียงเหนือ พื้นที่ส่วนใหญ่มีปริมาณฝนต่ำกว่าเกณฑ์ปกติมาก และมีปริมาณฝนใกล้เคียงเกณฑ์ปกติในบางพื้นที่
- ภาคกลาง มีปริมาณฝนต่ำกว่าเกณฑ์ปกติมาก ยกเว้นบริเวณตอนล่างของภาคที่มีปริมาณฝนใกล้เคียงเกณฑ์ปกติถึงสูงกว่าเกณฑ์ปกติมาก
- ภาคตะวันออก มีปริมาณฝนใกล้เคียงเกณฑ์ปกติถึงสูงกว่าปกติ
- ภาคใต้ มีปริมาณฝนต่ำกว่าเกณฑ์ปกติมากถึงต่ำกว่าเกณฑ์ปกติ
- กรุงเทพฯและปริมณฑล มีปริมาณฝนสูงกว่าเกณฑ์ปกติมาก

Percent of Normal Precipitation (USAF 557th WW)

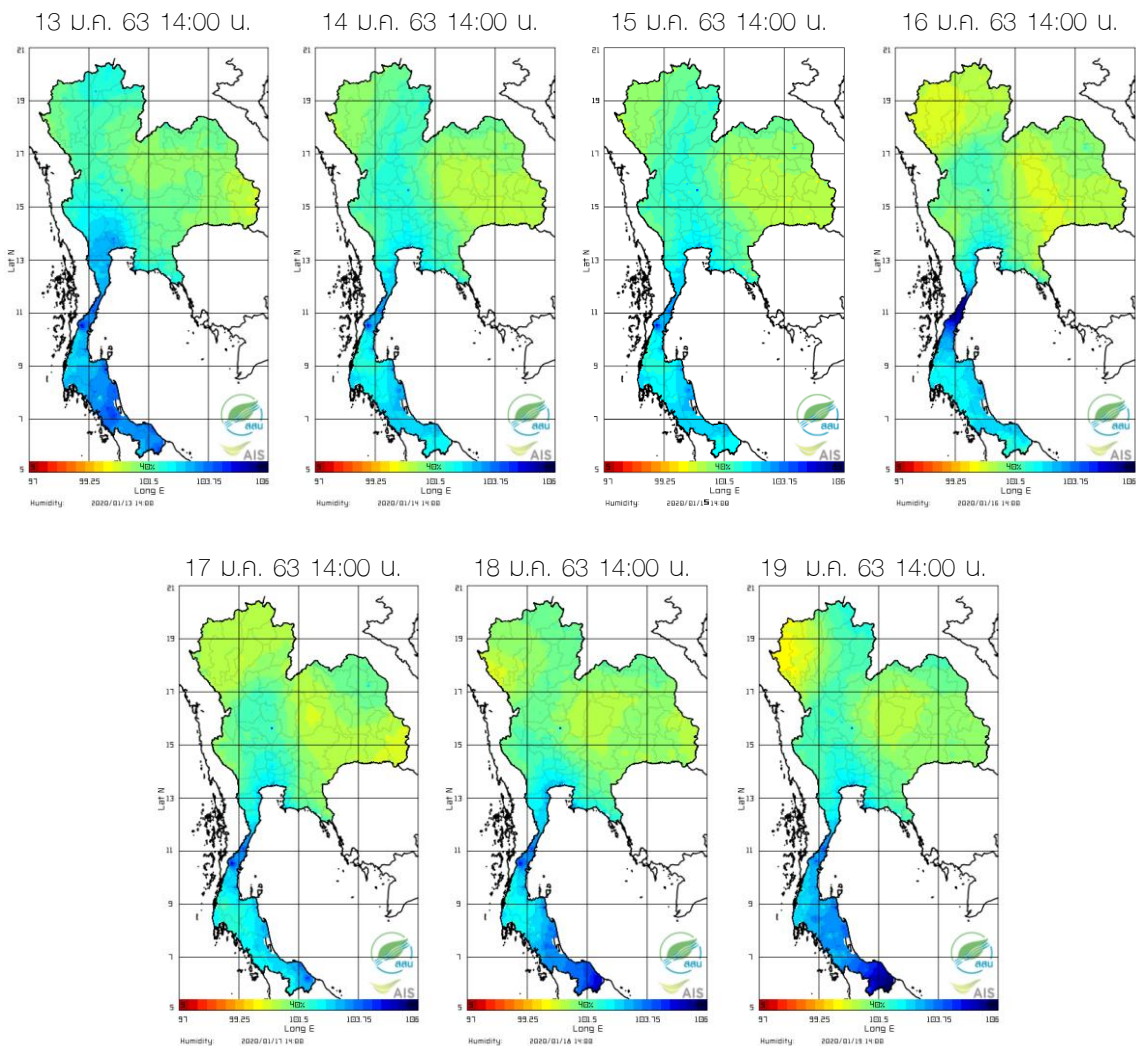
Jan. 6 - 12, 2020



- >600 สูงกว่าเกณฑ์ปกติมาก
- 400-600 สูงกว่าเกณฑ์ปกติ
- 150-400 สูงกว่าเกณฑ์ปกติเล็กน้อย
- 80-150 ใกล้เคียงเกณฑ์ปกติ
- 50-80 ต่ำกว่าเกณฑ์ปกติ
- <=50 ต่ำกว่าเกณฑ์ปกติมาก

ความชื้นในอากาศ

แผนภาพแสดงการกระจายตัวของความชื้นในอากาศของประเทศไทยละสมช่วงเวลา 14.00 น. ระหว่างวันที่ 13-19 ม.ค. 63 พบว่าประเทศไทยตอนบนมีความชื้นในอากาศค่อนข้างสูงในวันที่ 13 ม.ค. 63 หลังจากนั้นบริเวณภาคเหนือ ภาคตะวันออกเฉียงเหนือ และภาคกลางมีความชื้นในอากาศค่อยๆ ลดลงจนถึงปลายสปีดาร์ ส่วนภาคใต้มีความชื้นในอากาศสูงเป็นระยะๆ ตลอดทั้งสปีดาร์ โดยเฉพาะในช่วงวันที่ 16 ม.ค. 63 ที่มีความสูงมากบริเวณจังหวัดประจวบคีรีขันธ์และวันที่ 19 ม.ค. 63 ที่มีความชื้นสูงที่ภาคใต้ตอนล่าง



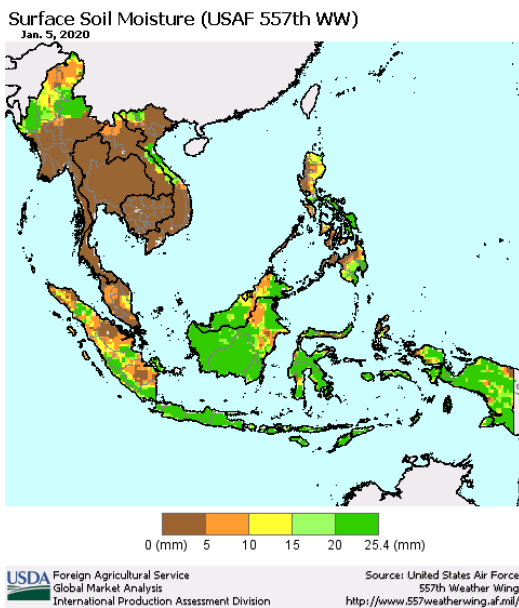
ที่มา: สถาบันสารสนเทศทรัพยากรน้ำและการเกษตร (องค์การมหาชน)

ข้อมูลเพิ่มเติม: http://www.thaiwater.net/DATA/REPORT/php/radar/show_templmg.php

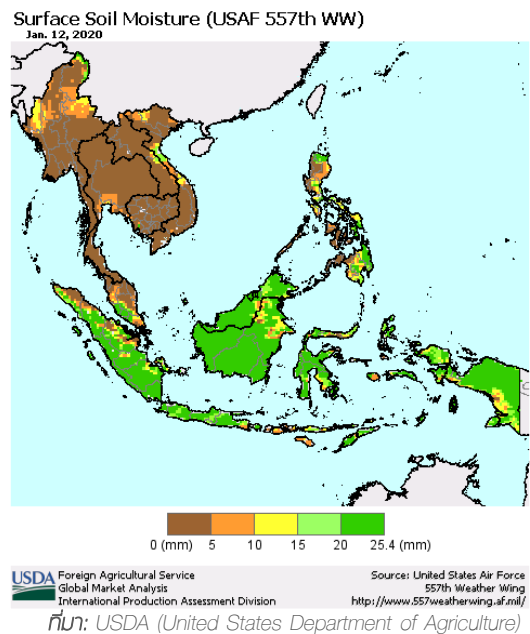
ความชื้นผิวดิน

วันที่ 12 ม.ค. 63 บริเวณภาคกลางตอนล่าง รวมถึงกรุงเทพมหานครและปริมณฑลมีความชื้นผิวดินสูงขึ้น ซึ่งต่างจากพื้นที่ส่วนใหญ่ของประเทศที่มีความชื้นผิวดินต่ำใกล้เคียงกับความชื้นผิวดินเมื่อวันที่ 5 ม.ค. 63

วันที่ 5 ม.ค. 2563



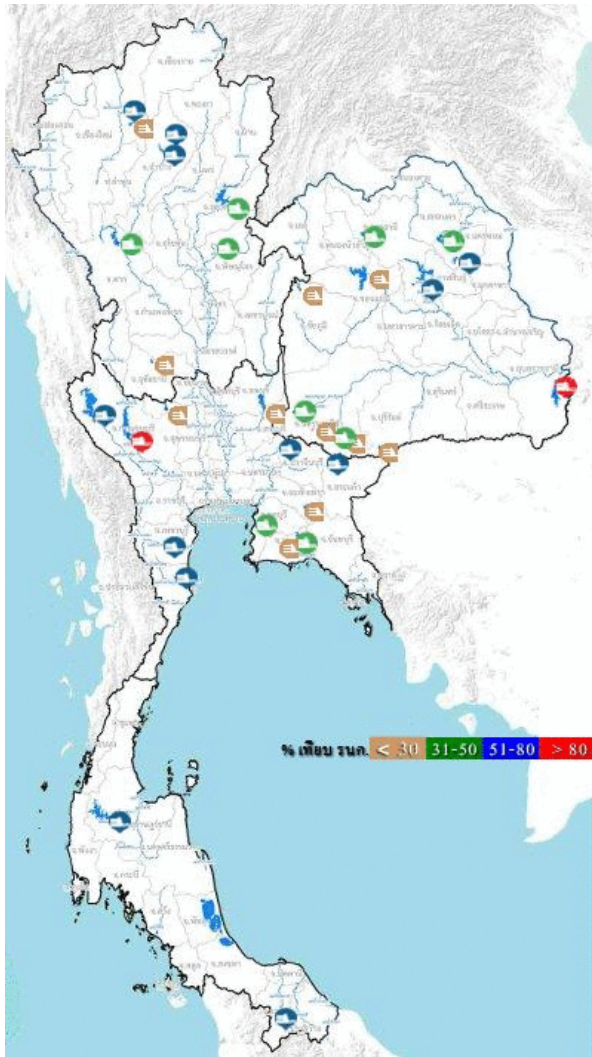
วันที่ 12 ม.ค. 2563



ที่มา: USDA (United States Department of Agriculture)

ที่มา: <https://ipad.fas.usda.gov/cropexplorer/imageview.aspx?regionid=seasia>

สถานการณ์น้ำในเขื่อนขนาดใหญ่ทั่วประเทศ



ปัจจุบันเขื่อนขนาดใหญ่ทั้ง 35 แห่งทั่วประเทศ มีปริมาณน้ำกักเก็บรวมกัน 42,776 ล้านลูกบาศก์เมตร คิดเป็น 60% ของความจุ สถานการณ์อยู่ในเกณฑ์น้ำปานกลาง โดยเป็นปริมาณน้ำใช้การได้จริง 19,234 ล้านลูกบาศก์เมตร ซึ่งเขื่อนที่มีปริมาณน้ำกักเก็บอยู่ในเกณฑ์น้ำมาก (80-100% ของความจุ) ซึ่งมีอยู่ 2 เขื่อน ได้แก่ เขื่อนสิรินธร (84%) และเขื่อนศรีนครินทร์ (83%) และมีเขื่อนที่มีปริมาณน้ำกักเก็บอยู่ในเกณฑ์น้ำน้อยวิกฤต ทั้งหมด 12 เขื่อน ได้แก่ เขื่อนแม่กวง (28%) เขื่อนแม่มอก (29%) เขื่อนลำพระเพลิง (13%) เขื่อนอุบลรัตน์ (19%) เขื่อนจุฬาภรณ์ (27%) เขื่อนลำน้ำรอง (18%) เขื่อนลำห้วย (27%) เขื่อนป่าสักชลสิทธิ์ (22%) เขื่อนกระเสียว (20%) เขื่อนทับเสลา (22%) เขื่อนหนองปลาไหล (27%) และเขื่อนคลองสียัด (22%)

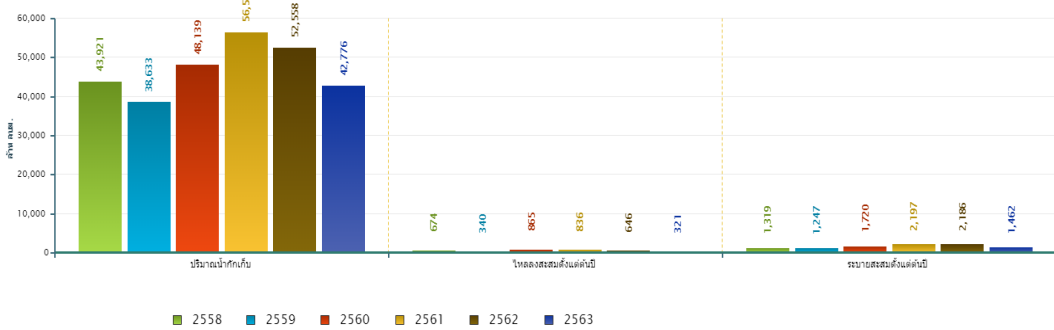
ที่มา: คลังข้อมูลน้ำและภูมิอากาศแห่งชาติ

ข้อมูลเพิ่มเติม : <http://watersituation.thaiwater.net/v1/public/report/dam>

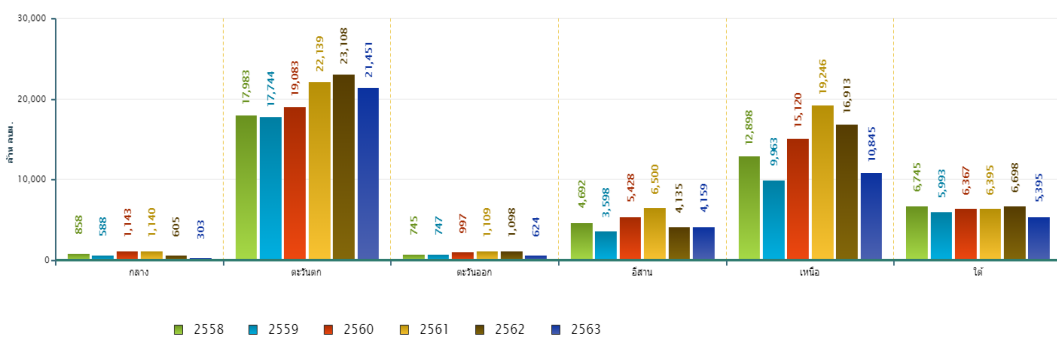
สถานการณ์น้ำในเขื่อนขนาดใหญ่ทั่วประเทศ

วันที่ 20 ม.ค. 2563 ปริมาณน้ำกักเก็บในเขื่อนขนาดใหญ่ทั้ง 35 แห่งทั่วประเทศ มีอยู่ 42,776 ล้านลูกบาศก์เมตร ทั้งนี้หากเปรียบเทียบข้อมูลรายภาคจะพบว่าปริมาณน้ำกักเก็บของปี 2563 ภาคกลาง ภาคตะวันออก และภาคใต้มีปริมาณน้ำกักเก็บน้อยที่สุด ภาคตะวันออกเฉียงเหนือมีปริมาณน้ำกักเก็บน้อยสุดเป็นอันดับที่ 3 รองจากปี 2559 และปี 2562 ภาคเหนือมีปริมาณน้ำกักเก็บน้อยสุดเป็นอันดับที่ 2 รองจากปี 2559 และภาคตะวันตกมีปริมาณน้ำกักเก็บมากที่สุดเป็นอันดับที่ 3 รองจากปี 2562 และปี 2561 สำหรับปริมาณน้ำไหลลงอ่างฯ สะสมตั้งแต่ต้นปีมีปริมาณ 321 ล้านลูกบาศก์เมตร และปริมาณน้ำระบายสะสมตั้งแต่ต้นปีมีปริมาณ 1,462 ล้านลูกบาศก์เมตร มากกว่าปี 2559 และปี 2558

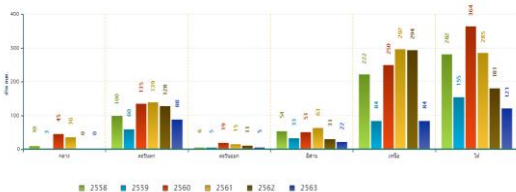
สถานการณ์น้ำในอ่างเก็บน้ำขนาดใหญ่ วันที่ 20 มกราคม



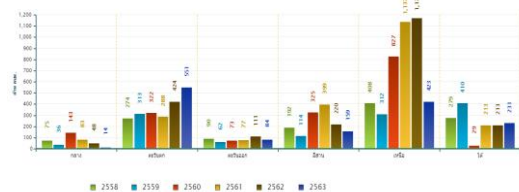
ปริมาณเก็บกักรายภาค วันที่ 20 มกราคม



ปริมาณน้ำไหลลงอ่างฯ สะสมตั้งแต่ต้นปีรายภาค วันที่ 20 มกราคม



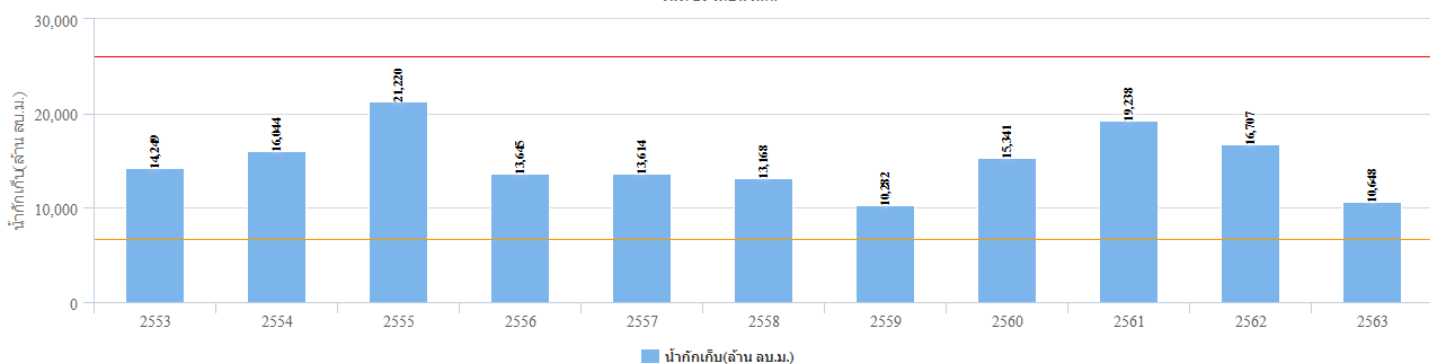
ปริมาณน้ำระบายสะสมตั้งแต่ต้นปีรายภาค วันที่ 20 มกราคม



สถานการณ์น้ำในเขื่อนพื้นที่ลุ่มน้ำเจ้าพระยา

วันที่ 20 ม.ค. 63 เขื่อนขนาดใหญ่ทั้ง 4 เขื่อนหลักในลุ่มน้ำเจ้าพระยา มีปริมาณน้ำกักเก็บรวมกัน 10,648 ล้านลูกบาศก์เมตร โดยมีปริมาณน้ำกักเก็บน้อยกว่าปี 2553 ที่เกิดภัยแล้งรุนแรงในพื้นที่ลุ่มน้ำเจ้าพระยา ประมาณ 3,610 ล้านลูกบาศก์เมตร และมีปริมาณน้ำใช้การได้ 3,952 ล้านลูกบาศก์เมตร ทั้งนี้แผนการใช้น้ำสำหรับอุปโภค-บริโภค และรักษาระบบนิเวศ ตั้งแต่วันที่ 1 พ.ย. 2562 – 30 เม.ย. 2563 อยู่ที่ 3,500 ล้านลูกบาศก์เมตร โดยตั้งแต่วันที่ 1 พ.ย. 2562 ถึงปัจจุบัน ระบายน้ำไปแล้วรวม 1,740 ล้านลูกบาศก์เมตร

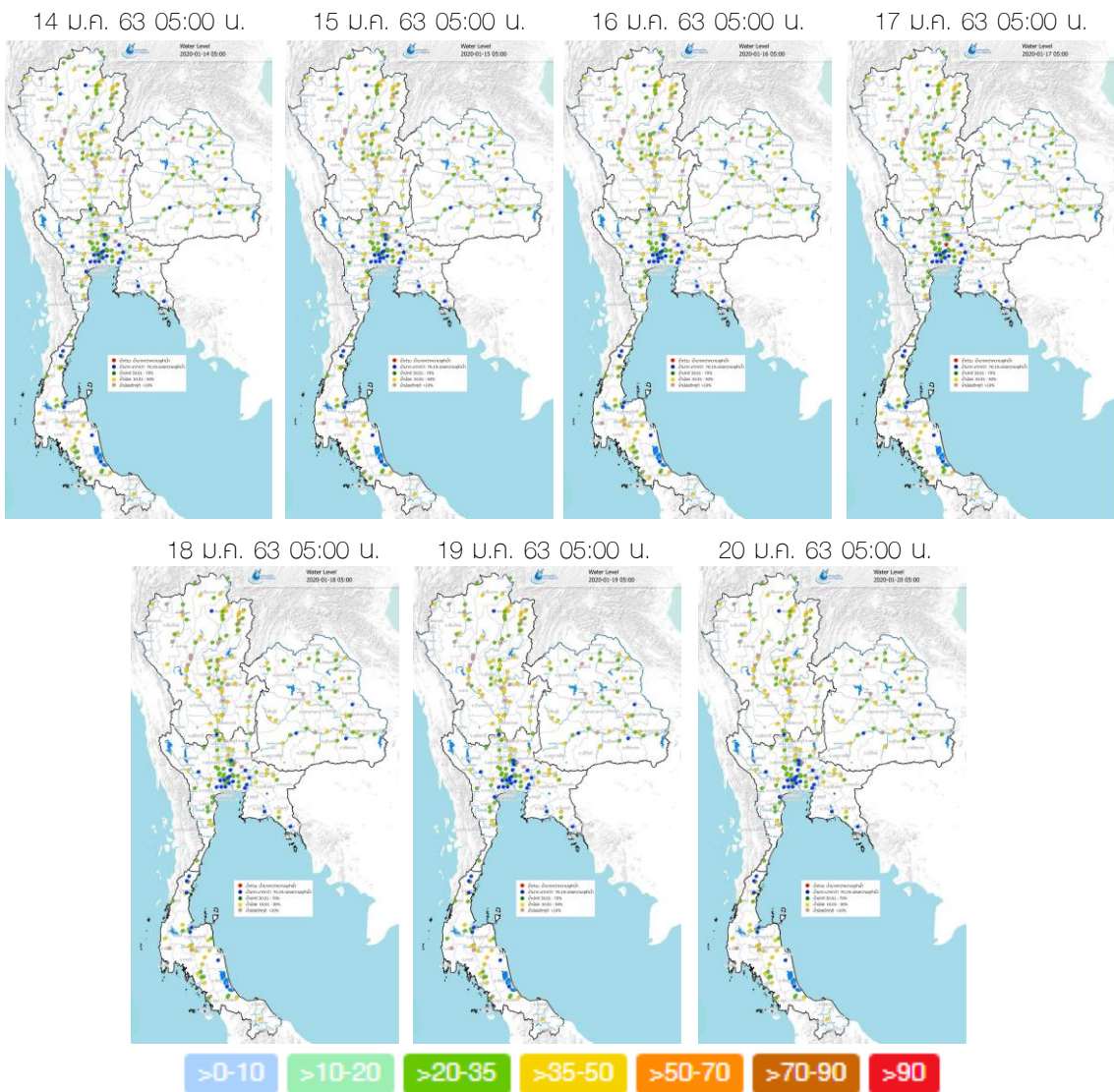
ปริมาณน้ำกักเก็บ
เขื่อนแควน้อย เขื่อนภูมิพล เขื่อนสิริกิติ์ เขื่อนป่าสักฯ
วันที่ 20 เดือน ม.ค.



ที่มา : คลังข้อมูลน้ำและภูมิอากาศแห่งชาติ

ระดับน้ำในแม่น้ำสายหลัก

จากการตรวจวัดข้อมูลระดับน้ำในแม่น้ำสายหลักในหนึ่งสัปดาห์ที่ผ่านมา พบว่า ระดับน้ำในแม่น้ำสายหลักบริเวณภาคเหนือมีระดับน้ำน้อยถึงน้ำน้อยวิกฤต ภาคตะวันออกเฉียงเหนือมีระดับน้ำน้อยโดยเฉพาะต้นน้ำของแม่น้ำชี ภาคตะวันออกและภาคกลางมีระดับน้ำปานกลางถึงน้ำมาก และมีน้ำล้นตลิ่งบริเวณปากแม่น้ำบริเวณสถานีคลองมหาชัย วัดพันท้ายนรสิงห์ และบริเวณสถานีเมืองสมุทรสาคร อ.เมืองสมุทรสาครจ.สมุทรสาคร และสถานีบางปะกง ต.ท่าสะอ้าน อ.บางปะกง จ.ฉะเชิงเทราในช่วงนี้ทะเลหนุนสูงส่วนภาคใต้มีระดับน้ำปานกลางถึงน้ำน้อย



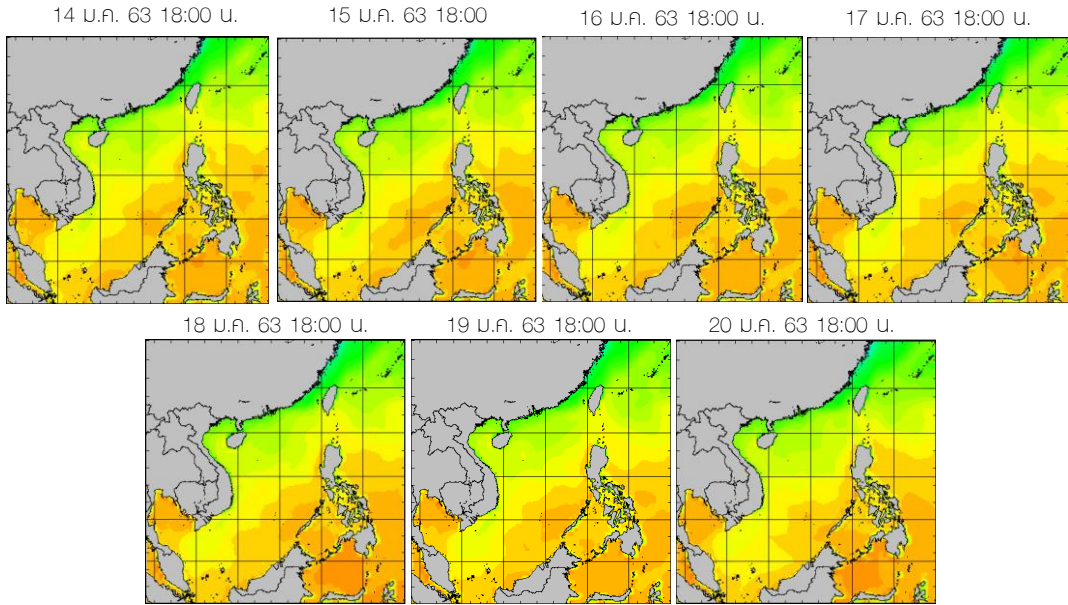
ที่มา: คลังข้อมูลน้ำและภูมิอากาศแห่งชาติ

ข้อมูลเพิ่มเติม: http://www.nhc.in.th/product/history/map/water_level

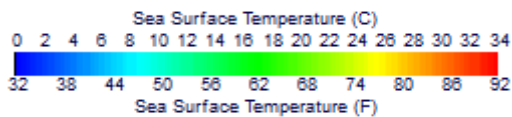
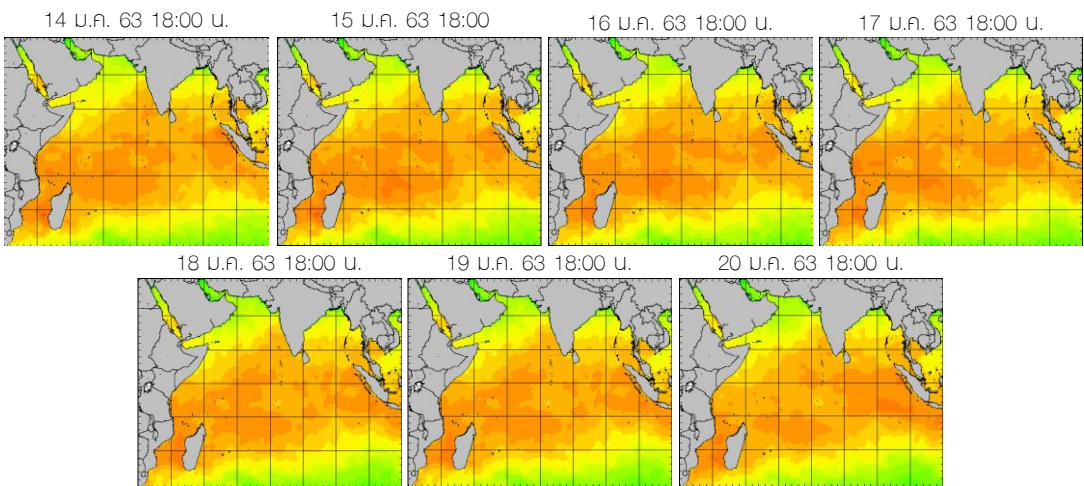
อุณหภูมิผิวน้ำทะเล

สปีดาร์นี้ที่ทะเลอ่าวไทยและอันดามันมีอุณหภูมิประมาณ 26-28 องศาเซลเซียส

ฝั่งอ่าวไทย



ฝั่งอันดามัน



ที่มา: Oceanweather, Inc.

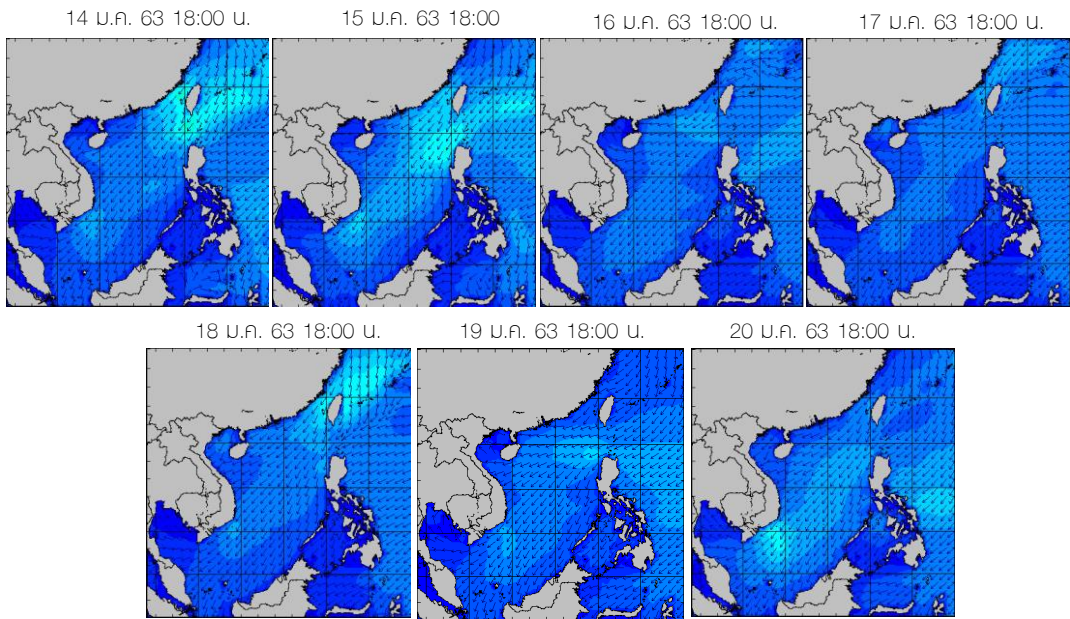
ข้อมูลเพิ่มเติม: http://tiwm.haii.or.th/DATA/REPORT/php/show_sst.php

http://tiwm.haii.or.th/DATA/REPORT/php/show_amdsst.php

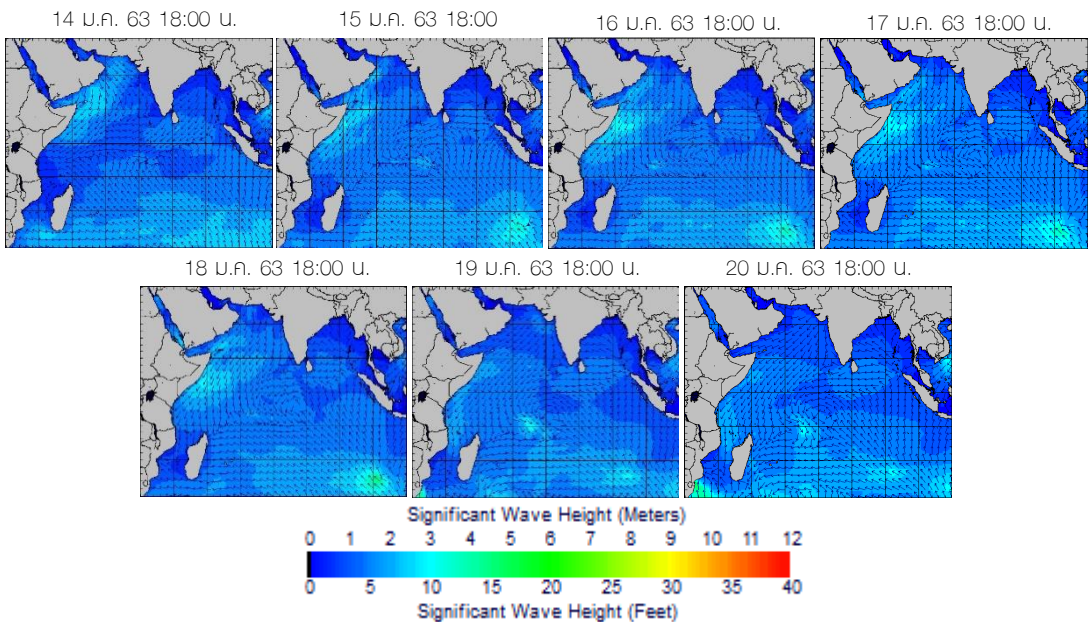
ความสูงและทิศทางคลื่นทะเล

สปีดาร์นี้ทะเลอ่าวไทยและทะเลอันดามันมีคลื่นสูงประมาณ 1-1.5 เมตร ตลอดทั้งสปีดาร์

ฝั่งอ่าวไทย



ฝั่งอันดามัน



ที่มา: Oceanweather, Inc.

ข้อมูลเพิ่มเติม: http://www.thaiwater.net/DATA/REPORT/php/show_wave.php?zone=Ind

http://www.thaiwater.net/DATA/REPORT/php/show_wave.php?zone=scs

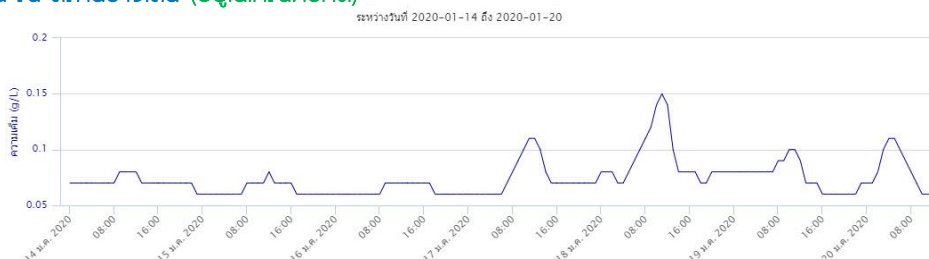
น้ำเค็มรุก

จากการตรวจวัดค่าความเค็มในแม่น้ำสายหลัก พบว่าบริเวณแม่น้ำเจ้าพระยาที่สถานีสำแล อ.เมือง จ.ปทุมธานี ตรวจพบความเค็มเกินเกณฑ์มาตรฐานน้ำดิบเพื่อผลิตน้ำประปา (0.50 กรัม/ลิตร) ในช่วงครึ่งแรกของสปีดาร์ ส่วนบริเวณแม่น้ำบางปะกงที่สถานีบางเตน ตรวจพบความเค็มเกินเกณฑ์มาตรฐานน้ำใช้เพื่อการเกษตร (2.00 กรัม/ลิตร) ตลอดทั้งสปีดาร์ สำหรับแม่น้ำแม่กลองบริเวณสถานีอัมพวาตรวจพบสถานการณ์น้ำเค็มเกินเกณฑ์มาตรฐานน้ำใช้เพื่อการเกษตรด้วยเช่นกัน แต่เกิดเป็นระยะ ๆ ในช่วงต้นและปลายสปีดาร์ ส่วนที่แม่น้ำท่าจีนบริเวณสถานีบางเลน สถานการณ์น้ำเค็มอยู่ในเกณฑ์ปกติ

แม่น้ำเจ้าพระยา ณ สถานีสำแล (เกินเกณฑ์มาตรฐานน้ำดิบเพื่อผลิตน้ำประปา 0.50 กรัม/ ลิตร)



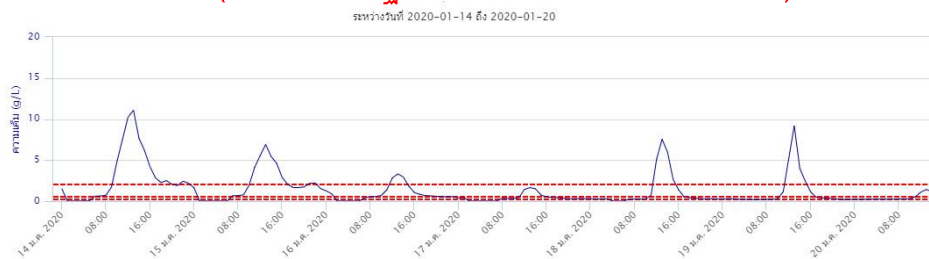
แม่น้ำท่าจีน ณ สถานีบางเลน (อยู่ในเกณฑ์ปกติ)



แม่น้ำบางปะกง ณ สถานีบางเตน (เกินเกณฑ์มาตรฐานน้ำใช้เพื่อการเกษตร 2.00 กรัม/ ลิตร)



แม่น้ำแม่กลอง ณ สถานีอัมพวา (เกินเกณฑ์มาตรฐานน้ำใช้เพื่อการเกษตร 2.00 กรัม/ ลิตร)



ที่มา: คลังข้อมูลน้ำและอากาศแห่งชาติ
ข้อมูลเพิ่มเติม: <http://www.thaiwater.net/v3/salinity>

แผน/ผลการเพาะปลูกพืชในช่วงฤดูแล้ง ปี 2562

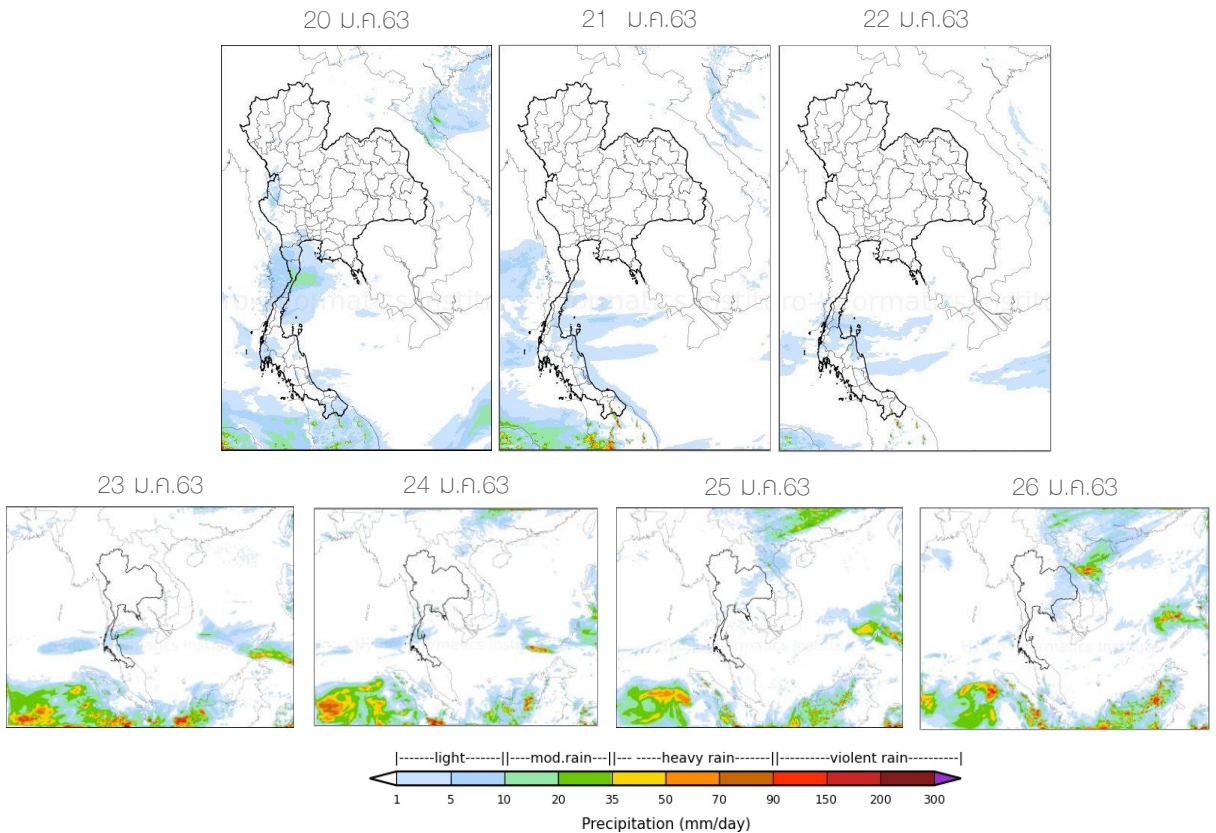
ปัจจุบันประเทศไทยมีการปลูกข้าวนาปรังและพืชไร่-พืชผักเกินจากแผนที่วางไว้ โดยมีการเพาะปลูกทั้งสิ้น 118.48% โดยภาคตะวันออกเฉียงเหนือมีการเพาะปลูกมากที่สุด คิดเป็น 101.22% เกินจากแผนที่วางไว้ 1.22% ในขณะที่ภาคอื่นๆ ยังคงอยู่ในแผนที่วางไว้ เมื่อพิจารณาในรายละเอียด พบว่ามีการปลูกข้าวนาปรังไปแล้ว 134.21% โดยภาคที่มีการเพาะปลูกเกินจากแผนที่ได้แก่ ภาคตะวันออกเฉียงเหนือ 109.86% ภาคเหนือ 106.76% และภาคตะวันออกเฉียงเหนือ 102.29% ตามลำดับ ส่วนการเพาะปลูกพืชไร่-พืชผักยังคงเป็นไปตามแผนที่วางไว้ โดยมีการเพาะปลูกไปแล้ว 48.73% ซึ่งภาคเหนือมีการเพาะปลูกมากที่สุดคิดเป็น 78.23% รองลงมาคือภาคตะวันออกเฉียงเหนือ คิดเป็น 47.35%

ภาค	ข้าวนาปรัง			พืชไร่-พืชผัก			รวม		
	แผน (ล้านไร่)	ผล (ล้านไร่)	%	แผน (ล้านไร่)	ผล (ล้านไร่)	%	แผน (ล้านไร่)	ผล (ล้านไร่)	%
เหนือ	0.25	0.26	106.76	0.20	0.15	78.23	0.44	0.42	94.04
ตะวันออกเฉียงเหนือ	0.59	0.61	102.29	0.04	0.02	47.35	0.63	0.63	98.67
กลาง	0.03	0.01	38.47	0.002	0.0001	9.73	0.03	0.01	36.93
ตะวันออก	0.20	0.22	109.86	0.03	0.01	46.03	0.23	0.23	101.22
วันตก	0.98	0.23	23.41	0.22	0.02	8.97	1.20	0.25	20.75
ใต้	0.26	0.008	3.12	0.03	0.002	7.68	0.29	0.01	3.55
ลุ่มน้ำเจ้าพระยา	-	1.76		-	0.04		-	1.81	
ทั่วประเทศ	2.31	3.10	134.21	0.52	0.25	48.73	2.83	3.35	118.48

ที่มา : กรมชลประทาน ข้อมูล ณ วันที่ 15 มกราคม 2563

สถานการณ์ฝน 7 วันข้างหน้า

- ช่วงวันที่ 20-22 ม.ค. 63 บริเวณความกดอากาศสูงกำลังปานกลางแผ่ลงมาปกคลุมบริเวณภาคตะวันออกเฉียงเหนือและภาคเหนือในช่วงวันที่ 21-22 ม.ค. ส่งผลให้บริเวณประเทศไทยตอนบนมีอากาศเย็นถึงหนาว ส่วนลมตะวันออกเฉียงที่พัดปกคลุมภาคใต้และอ่าวไทยมีกำลังแรงขึ้น ทำให้ภาคใต้มีฝนเพิ่มขึ้นแต่ยังคงเป็นฝนตกเล็กน้อยถึงปานกลาง
- ช่วงวันที่ 23-26 ม.ค. 63 บริเวณความกดอากาศสูงที่ปกคลุมประเทศไทยตอนบนจะอ่อนกำลังลง และลมตะวันออกเฉียงที่พัดปกคลุมภาคใต้และอ่าวไทยจะมีกำลังอ่อนลงเช่นกัน ส่งผลให้บริเวณภาคใต้มีฝนลดลงแต่ยังคงมีฝนตกเล็กน้อยในบางพื้นที่

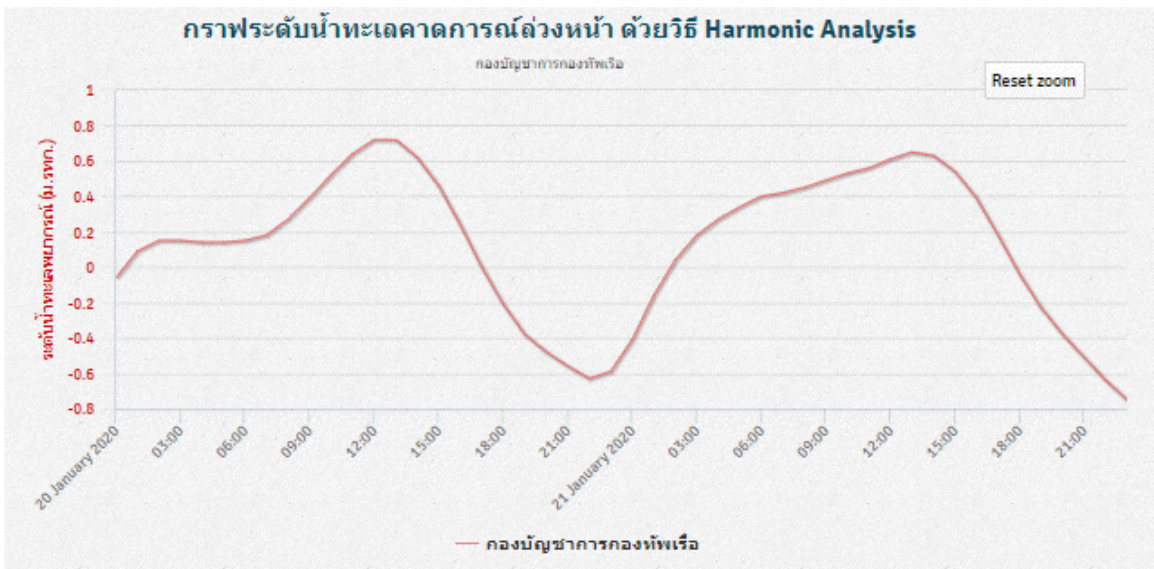


ที่มา: สถาบันสารสนเทศทรัพยากรน้ำและการเกษตร (องค์การมหาชน)
ข้อมูลเพิ่มเติม: http://live1.haii.or.th/wrf_image/index.php

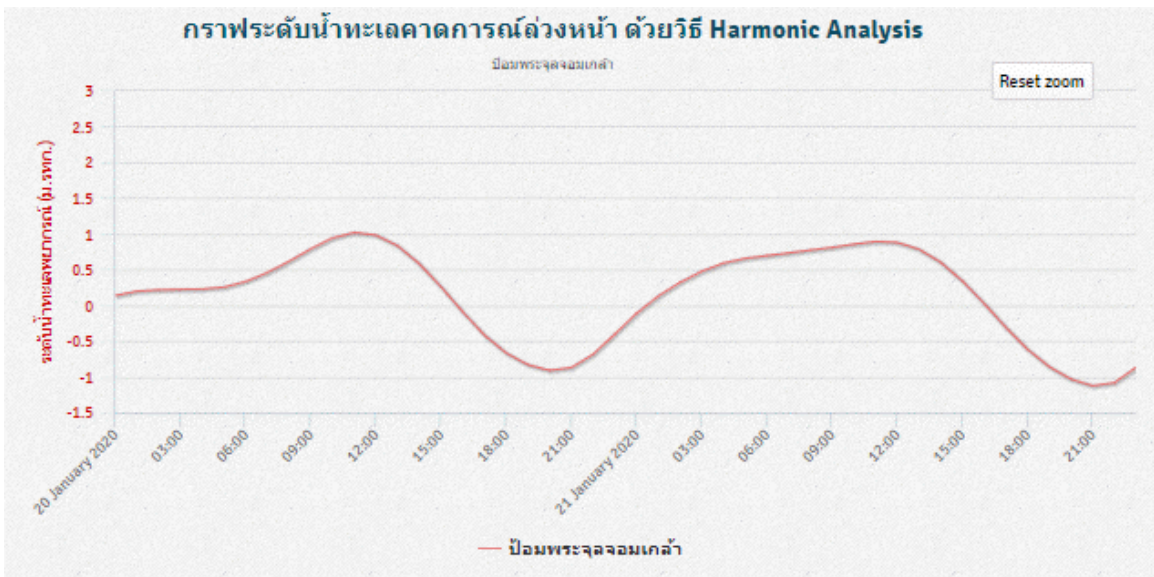
คาดการณ์สภาวะระดับน้ำในแม่น้ำเจ้าพระยา

จากการคาดการณ์สถานการณ์น้ำขึ้น-น้ำลงบริเวณอ่าวไทย โดยสถาบันสารสนเทศทรัพยากรน้ำ (องค์การมหาชน) คาดว่าวันที่ 21 ม.ค. 63 บริเวณสถานีกองบัญชาการกองทัพเรือ น้ำลงต่ำสุด เวลา 23.00 น. ต่ำกว่าระดับน้ำทะเลปานกลาง 0.75 เมตร และน้ำขึ้นสูงสุดเวลา 13.00 น. สูงกว่าระดับน้ำทะเลปานกลาง 0.65 เมตร ส่วนบริเวณบ้อมพระจุลจอมเกล้า น้ำลงต่ำสุด 21.00 น. ต่ำกว่าระดับน้ำทะเลปานกลาง 1.13 เมตร และน้ำขึ้นสูงสุดเวลา 11.00 น. สูงกว่าระดับน้ำทะเลปานกลาง 0.89 เมตร

หน้ากองบัญชาการกองทัพเรือ



บ้อมพระจุลจอมเกล้า

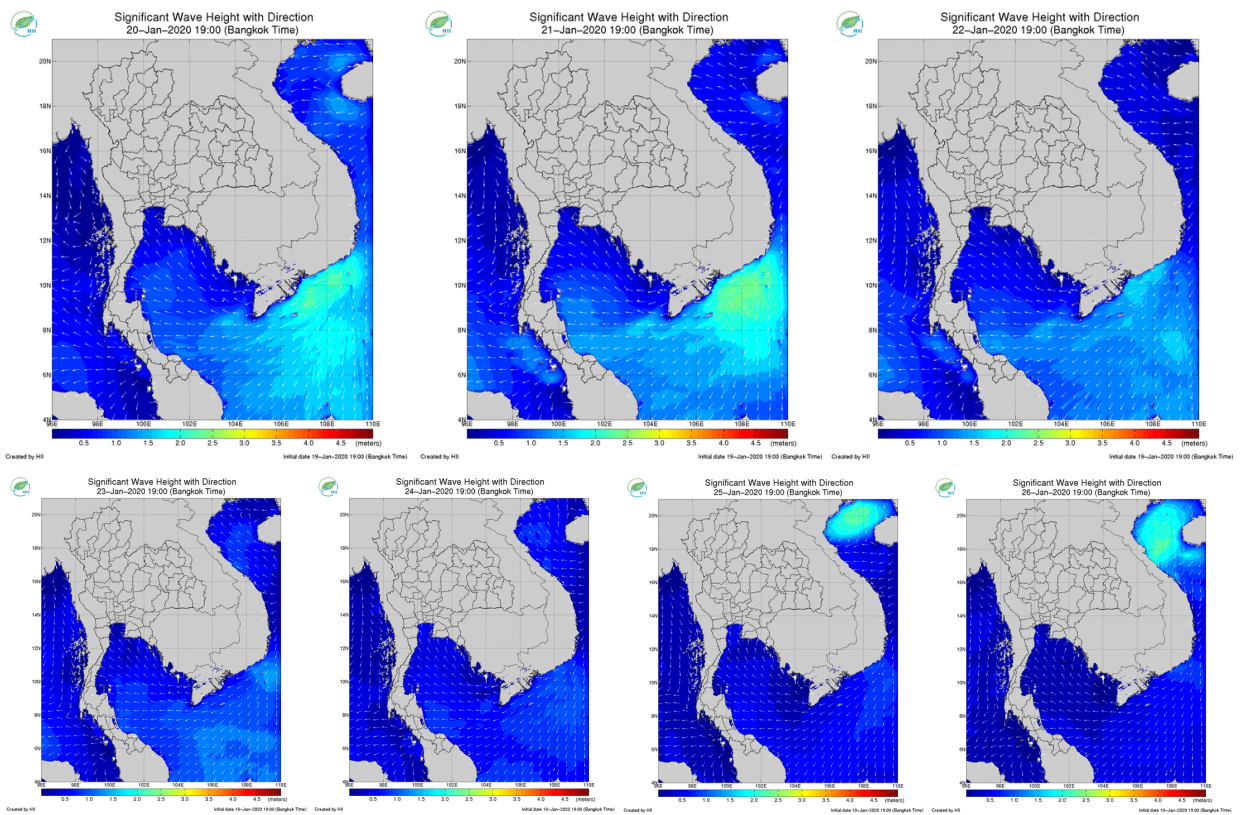


ที่มา:สถาบันสารสนเทศทรัพยากรน้ำ (องค์การมหาชน)

คาดการณ์ความสูงและทิศทางคลื่นทะเล

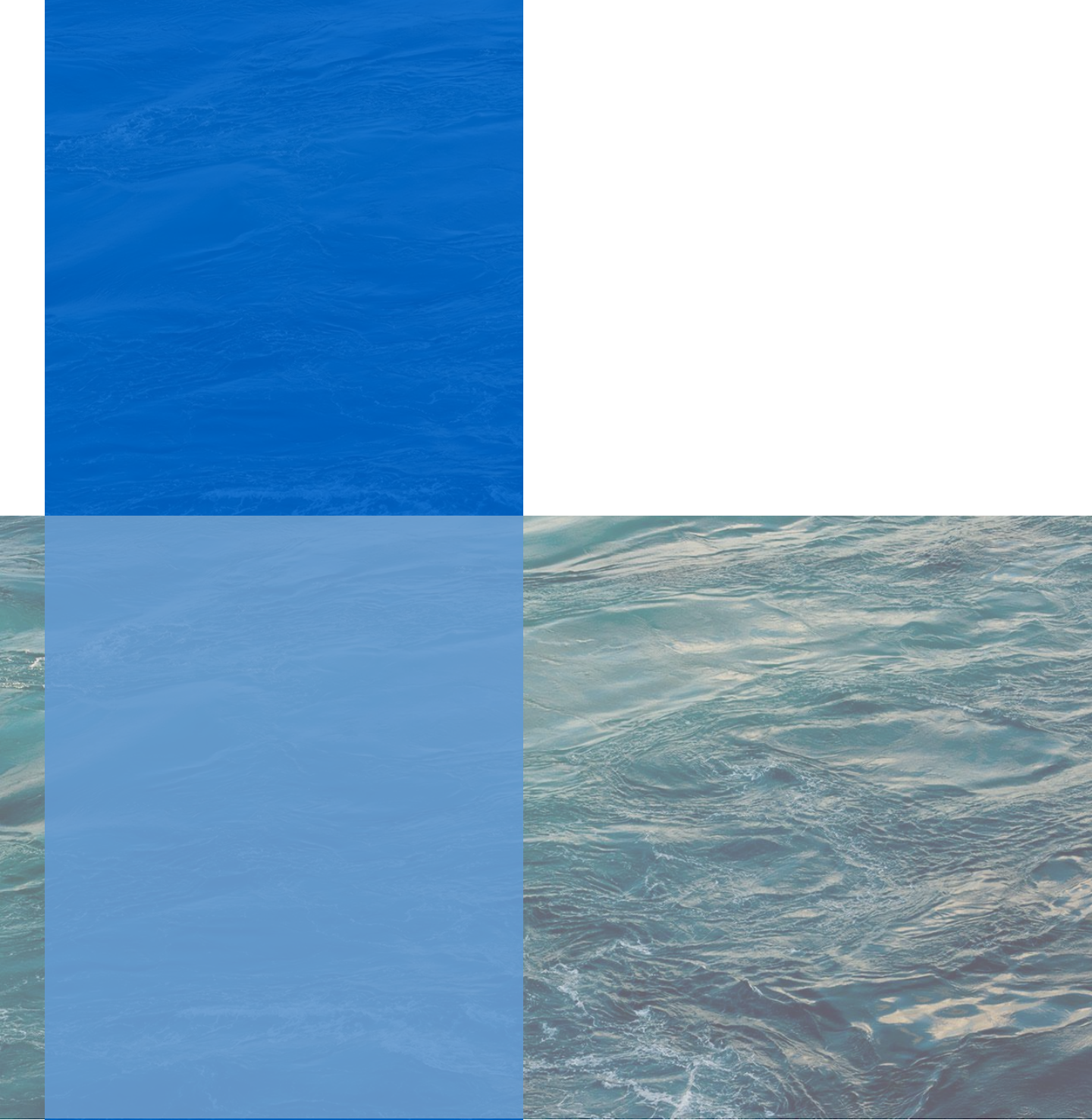
คาดการณ์ความสูงคลื่นในช่วงวันที่ 20-26 ม.ค. 63 ทะเลอ่าวไทยตอนบนและทะเลอันดามันจะมีคลื่นสูงประมาณ 1 เมตร ตลอดสปีดาร์ ยกเว้นบริเวณอ่าวไทยตอนล่างและทะเลอันดามันใกล้กับชายฝั่งภาคใต้ตอนล่างที่จะมีคลื่นสูงประมาณ 1-2 เมตร

การคาดการณ์ความสูงและทิศทางคลื่นทะเล ระหว่างวันที่ 20-26 ม.ค. 63



ที่มา: สถาบันสารสนเทศทรัพยากรน้ำและการเกษตร (องค์การมหาชน)

ข้อมูลเพิ่มเติม: <http://www.thaiwater.net/v3/wrf/swan>



คลังข้อมูลน้ำและภูมิอากาศแห่งชาติ
National Hydroinformatics and Climate Data Center

โดย

สถาบันสารสนเทศทรัพยากรน้ำ (องค์การมหาชน)
กระทรวงการอุดมศึกษา วิทยาศาสตร์ วิจัยและนวัตกรรม



รู้น้ำ รู้อากาศ รู้ภัยพิบัติ

www.thaiwater.net

ThaiWater mobile application