

รู้น้ำ รู้อากาศ รู้ทันภัยพิบัติ

www.thaiwater.net

ThaiWater mobile application



คลังข้อมูลน้ำและภูมิอากาศแห่งชาติ

National Hydroinformatics and Climate Data Center

รู้น้ำรู้อากาศ

รายสัปดาห์

ประจำวันที่ 30 ธันวาคม 2562



จัดทำโดย

สถาบันสารสนเทศทรัพยากรน้ำ (องค์การมหาชน)

กระทรวงการอุดมศึกษา วิทยาศาสตร์ วิจัยและนวัตกรรม

สปีดาร์ที่ผ่านมา

สภาพอากาศ

4 ลักษณะ:กลุ่มเมฆจากภาพถ่ายดาวเทียม

5 แพนที่ความกดอากาศ

6 สถานการณ์ฝน

- เรดาร์ตรวจอากาศ
- สถานีตรวจอากาศ
- ปริมาณฝนทั้งสปีดาร์

9 สภาวะฝนที่ผิดปกติ

10 ความชื้นในอากาศ

สถานการณ์น้ำ

11 ความชื้นพื้นดิน

12 สถานการณ์น้ำในเขื่อน

- น้ำในเขื่อนขนาดใหญ่ทั้งประเทศ
- น้ำในเขื่อนพื้นที่ลุ่มน้ำเจ้าพระยา

15 ระดับน้ำในแม่น้ำสายหลัก

16 สถานการณ์น้ำทะเล

- อุณหภูมิพื้นผิวน้ำทะเล
- ความสูงและทิศทางคลื่นทะเล
- น้ำเค็มรุก

19 แพน/พล การเพาะปลูกพืชในช่วงฤดูแล้ง

คาดการณ์สปีดาร์หน้า

สภาพอากาศ

20 คาดการณ์ฝน 7 วันข้างหน้า

สถานการณ์น้ำ

21 คาดการณ์ระดับน้ำในแม่น้ำเจ้าพระยา

22 คาดการณ์ความสูงและทิศทางคลื่นทะเล

สถานการณ์ปัจจุบัน

สภาพอากาศ : สัปดาห์นี้บริเวณความกดอากาศสูงกำลังแรงได้เริ่มอ่อนกำลังลงแต่ยังคงแผ่เป็นคลื่นลงมาจากทะเลจีนใต้ ซึ่งยังคงทำให้ประเทศไทยตอนบนมีอากาศหนาวเย็นและอุณหภูมิค่อยๆสูงขึ้นจนถึงปลายสัปดาห์ ส่วนกระแสลมมรสุมตะวันออกเฉียงเหนือและลมตะวันออกเฉียงที่พัดปกคลุมอ่าวไทยตอนล่างและภาคใต้ยังคงมีกำลังแรง ส่งผลให้ภาคใต้ตอนล่างกลับมา มีฝนตกเพิ่มขึ้นและมีพายุฝนหนักบางแห่ง ทั้งนี้ปริมาณฝนสะสม 7 วัน ที่วัดได้จากระบบโทรมาตรของสถาบันสารสนเทศทรัพยากรน้ำสูงสุด 3 อันดับแรก ได้แก่ จังหวัดเชียงราย 50 มิลลิเมตร จังหวัดบุรีรัมย์ 48 มิลลิเมตร และจังหวัดเชียงใหม่ 38 มิลลิเมตร

น้ำในเขื่อน : ปัจจุบันเขื่อนขนาดใหญ่ทั้ง 35 แห่งทั่วประเทศ มีปริมาณน้ำกักเก็บรวมกัน 44,287 ล้านลูกบาศก์เมตร คิดเป็น 62% ของความจุ สถานการณ์อยู่ในเกณฑ์น้ำปานกลาง โดยเป็นปริมาณน้ำใช้การได้จริง 20,745 ล้านลูกบาศก์เมตร ซึ่งเขื่อนที่มีปริมาณน้ำกักเก็บอยู่ในเกณฑ์น้ำมาก (80-100% ของความจุ) ซึ่งมีอยู่ 2 เขื่อน ได้แก่ เขื่อนสิรินธร (87%) และเขื่อนศรีนครินทร์ (85%) และมีเขื่อนที่ยังคงมีปริมาณน้ำกักเก็บอยู่ในเกณฑ์น้ำน้อยวิกฤต ทั้งหมด 9 เขื่อน ได้แก่ เขื่อนแม่กวง (28%) เขื่อนลำพระเพลิง (15%) เขื่อนอุบลรัตน์ (20%) เขื่อนจุฬาภรณ์ (27%) เขื่อนลำน้ำรอง (19%) เขื่อนป่าสักชลสิทธิ์ (24%) เขื่อนกระเสียว (20%) เขื่อนทับเสลา (23%) และเขื่อนคลองสียัด (26%)

น้ำในแม่น้ำลำคลอง : จากการตรวจวัดข้อมูลระดับน้ำในแม่น้ำสายหลักในหนึ่งสัปดาห์ที่ผ่านมา พบว่า ระดับน้ำในแม่น้ำสายหลักบริเวณภาคเหนือมีระดับน้ำน้อยถึงน้ำน้อยวิกฤต ภาคตะวันออกเฉียงเหนือมีระดับน้ำปานกลางถึงน้ำน้อยโดยเฉพาะต้นน้ำของแม่น้ำโขง ภาคตะวันออกและภาคกลางมีระดับน้ำปานกลางถึงน้ำมาก กับมีน้ำล้นตลิ่งต่ำบริเวณปากแม่น้ำในช่วงน้ำทะเลหนุนสูง บริเวณคลองมหาชัย วัดพันท้ายนรสิงห์ ต.พันท้ายนรสิงห์ อ.เมืองสมุทรสาคร จ.สมุทรสาคร ส่วนภาคใต้มีระดับน้ำปานกลางถึงมาก

คาดการณ์

คาดการณ์ฝน : ช่วงวันที่ 30 ธ.ค. 62-1 ม.ค. 63 บริเวณความกดอากาศสูงกำลังปานกลางแผ่ลงมาปกคลุมประเทศไทยตอนบน ประกอบกระแสลมตะวันตกในระดับบนขึ้นบน ยังคงพัดปกคลุมภาคเหนือและภาคตะวันออกเฉียงเหนือตอนบน ส่งผลให้ภาคเหนือตอนบนยังคงเกิดพายุฝนของและมีลูกเห็บตกได้บางแห่งในช่วงวันที่ 30 ธ.ค. 62 สำหรับลมมรสุมตะวันออกเฉียงเหนือที่พัดปกคลุมอ่าวไทยและภาคใต้มีกำลังแรงขึ้น ส่งผลให้ภาคใต้มีฝนเพิ่มขึ้นแต่ส่วนใหญ่ยังคงเป็นฝนเล็กน้อยถึงปานกลาง จากนั้นบริเวณความกดอากาศสูงกำลังแรงอีกระลอกจะเริ่มแผ่เสริมลงมาปกคลุมประเทศไทยตอนบนในช่วงวันที่ 31 ธ.ค. 62 ส่งผลให้ประเทศไทยตอนบนมีอากาศเย็นลง ส่วนในช่วงวันที่ 2-5 ม.ค. 63 บริเวณความกดอากาศสูงที่แผ่ลงมาปกคลุมประเทศไทยตอนบนจะอ่อนกำลังลงในช่วงวันที่ 4 ม.ค. 63 แต่ยังคงแผ่เป็นคลื่นลงมาจากทะเลจีนใต้ ทำให้ลมมรสุมตะวันออกเฉียงเหนือที่พัดปกคลุมอ่าวไทยและภาคใต้ยังคงมีกำลังแรง ส่งผลให้ภาคใต้มีฝนเพิ่มขึ้นแต่ส่วนใหญ่ยังคงเป็นฝนเล็กน้อยถึงปานกลาง

คาดการณ์ระดับน้ำในแม่น้ำเจ้าพระยา : จากการคาดการณ์สถานการณ์น้ำขึ้น-น้ำลงบริเวณอ่าวไทย โดยสถาบันสารสนเทศทรัพยากรน้ำ (องค์การมหาชน) คาดว่าวันที่ 31 ธ.ค. 62 บริเวณสถานีกองบัญชาการกองทัพเรือ น้ำลงต่ำสุดเวลา 04.00 น. ต่ำกว่าระดับน้ำทะเลปานกลาง 0.94 เมตร และน้ำขึ้นสูงสุดเวลา 11.00 น. สูงกว่าระดับน้ำทะเลปานกลาง 0.67 เมตร ส่วนบริเวณบึงพระจุลจอมเกล้า น้ำลงต่ำสุดเวลา 02.00 น. ต่ำกว่าระดับน้ำทะเลปานกลาง 1.42 เมตร และน้ำขึ้นสูงสุดเวลา 09.00-10.00 น. สูงกว่าระดับน้ำทะเลปานกลาง 1.11 เมตร

คาดการณ์คลื่น : คาดการณ์ความสูงคลื่นในช่วงวันที่ 30 ธ.ค. 62 - 5 ม.ค. 63 ลมมรสุมตะวันออกเฉียงเหนือและลมมรสุมตะวันออกเฉียงที่พัดปกคลุมอ่าวไทยและประเทศไทยมีกำลังแรงขึ้น ส่งผลให้คลื่นลมในอ่าวไทยตอนล่างมีกำลังแรงขึ้น โดยมีคลื่นสูงประมาณ 1-2 เมตร

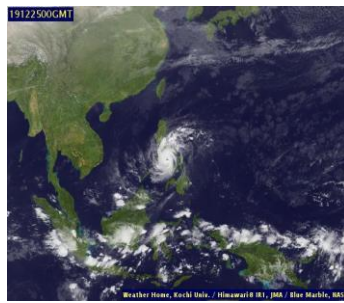
ลักษณะกลุ่มเมฆจากภาพถ่ายดาวเทียม

สปีดาร์นี้มีกลุ่มเมฆปกคลุมเบาบางบริเวณภาคเหนือในช่วงวันที่ 27-28 ธ.ค. 62 และบริเวณภาคใต้ตอนล่างในวันที่ 30 ธ.ค. 62

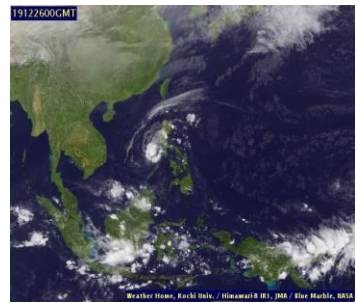
24 ธ.ค. 62 07:00 น.



25 ธ.ค. 62 07:00 น.



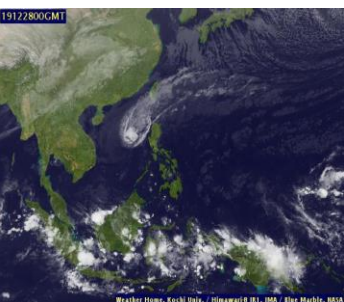
26 ธ.ค. 62 07:00 น.



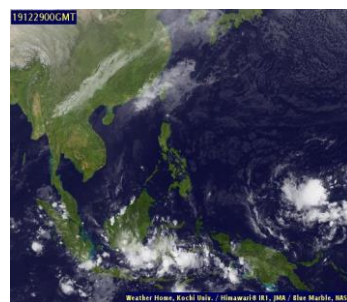
27 ธ.ค. 62 07:00 น.



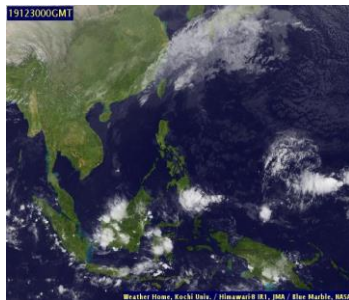
28 ธ.ค. 62 07:00 น.



29 ธ.ค. 62 07:00 น.



30 ธ.ค. 62 07:00 น.

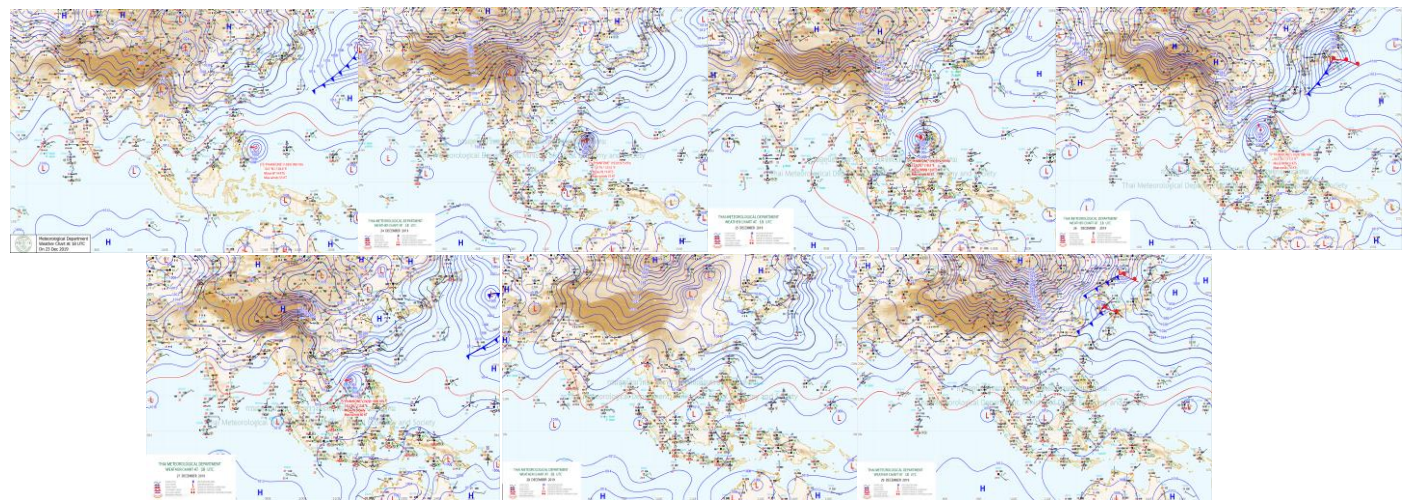


ที่มา: ภาพถ่ายจากดาวเทียม Himawari-8 จัดทำโดย Kochi University.
ข้อมูลเพิ่มเติม: <https://www.thaiwater.net/TyphoonTracking/Goes9.php>

แผนที่อากาศ

สปีดาร์นี้บริเวณความกดอากาศสูงกำลังอ่อนปกคลุมบริเวณประเทศไทยตอนบน ต่อมาในช่วงครึ่งหลังของสปีดาร์บริเวณความกดอากาศสูงกำลังค่อนข้างแรงแผ่ลงมาปกคลุมบริเวณประเทศไทยตอนบน ประกอบกับลมตะวันออกเฉียงเหนือและลมตะวันออกเฉียงมีกำลังแรงขึ้น ส่งผลให้บริเวณประเทศไทยตอนบนมีอุณหภูมิลดลงและมีฝนตกเล็กน้อยในบางพื้นที่ของภาคเหนือ ส่วนบริเวณภาคใต้มีปริมาณฝนลดลง

ภาพแผนที่อากาศ ในช่วงวันที่ 24-30 ธ.ค. 2562



ที่มา: กรมอุตุนิยมวิทยา

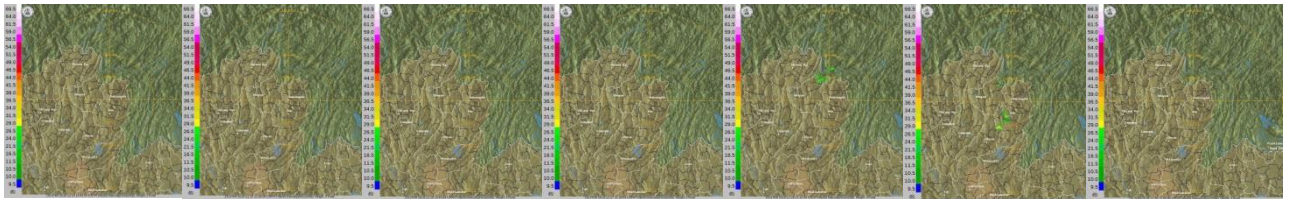
ข้อมูลเพิ่มเติม: http://www.thaiwater.net/DATA/REPORT/php/hmain.php?page=/TyphoonTracking/show_weather_map.php

สถานการณ์ฝนจากภาพเรดาร์ตรวจอากาศ

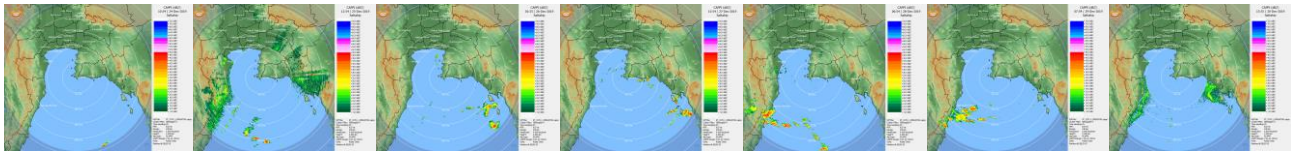
เครือข่ายภาพเรดาร์ตรวจวัดปริมาณฝนของกรมอุตุนิยมวิทยาและกรมฝนหลวงการบินและการเกษตร ได้แก่ เรดาร์บ้าน เรดาร์หัวหิน และเรดาร์นราธิวาส ตรวจพบกลุ่มฝนตกเล็กน้อยถึงปานกลางบริเวณภาคเหนือ ตอนบนในช่วงวันที่ 28-29 ธ.ค. 62 และมีฝนตกปานกลางถึงตกหนักบริเวณภาคใต้ตอนบนในช่วงกลางสปีดาร์

ภาพเฟ้นที่อากาศ ในช่วงวันที่ 24-30 ธ.ค. 2562

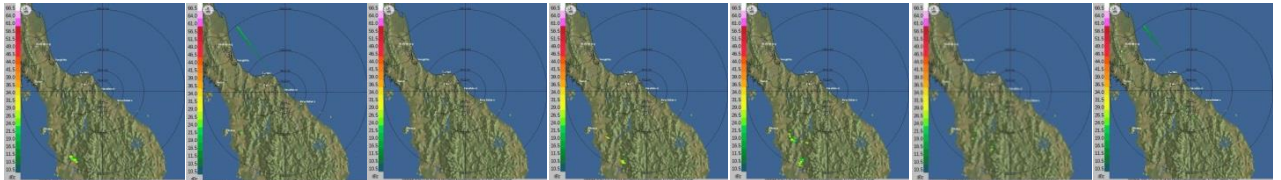
เรดาร์บ้าน



เรดาร์หัวหิน



เรดาร์นราธิวาส

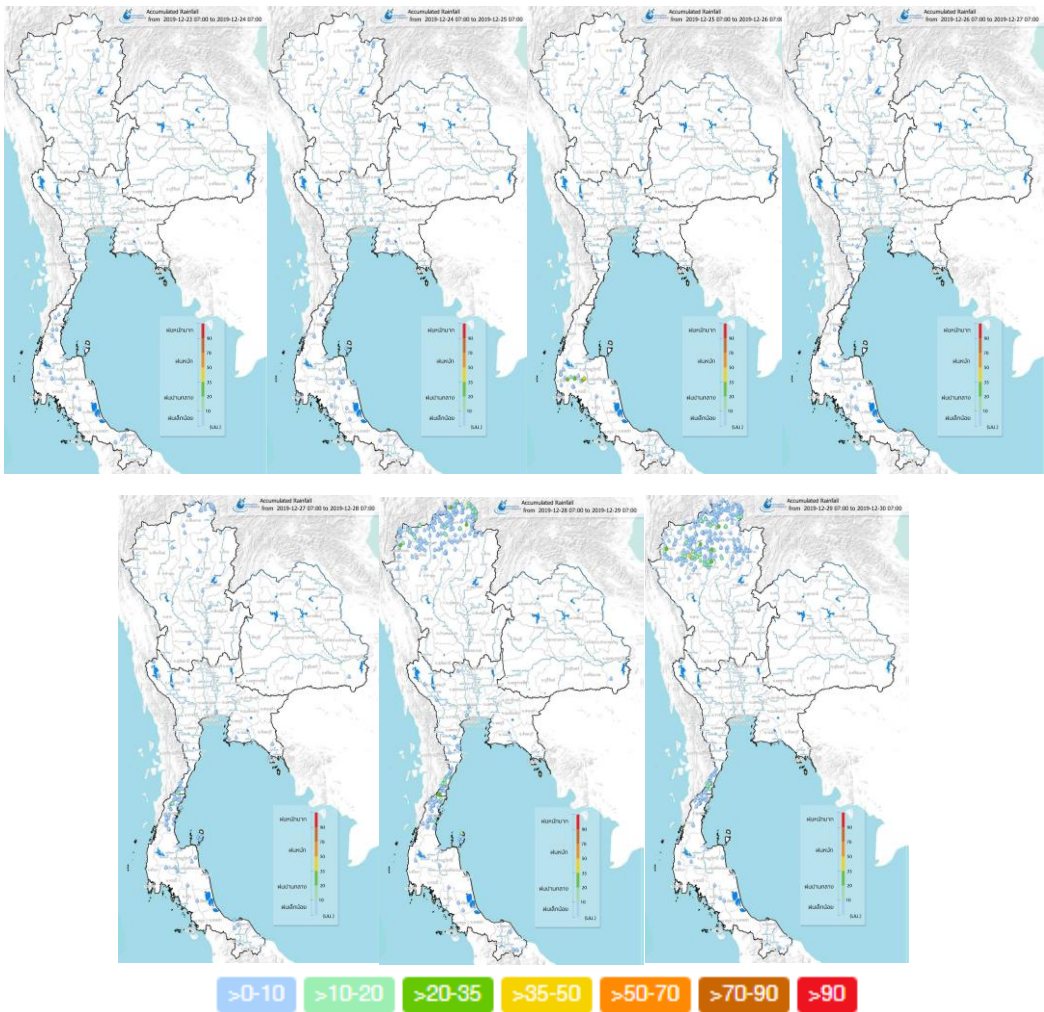


ที่มา: กรมอุตุนิยมวิทยาและกรมฝนหลวงและการเกษตร
ข้อมูลเพิ่มเติม : <http://www.thaiwater.net/v3/hydro>

ปริมาณฝนรายวันจากสถานีตรวจอากาศ

สปีดาร์นี้บริเวณภาคเหนือมีฝนตกเล็กน้อยถึงปานกลางในช่วงวันที่ 29-30 ธ.ค. 62 ส่วนบริเวณภาคใต้มีฝนตกเล็กน้อยถึงปานกลางบริเวณภาคใต้ตอนบนในช่วงครึ่งหลังของสปีดาร์ โดยมีฝนตกหนักบริเวณจังหวัดสุราษฎร์ธานี

ภาพแผนที่อากาศ ในช่วงวันที่ 24-30 ธ.ค. 2562



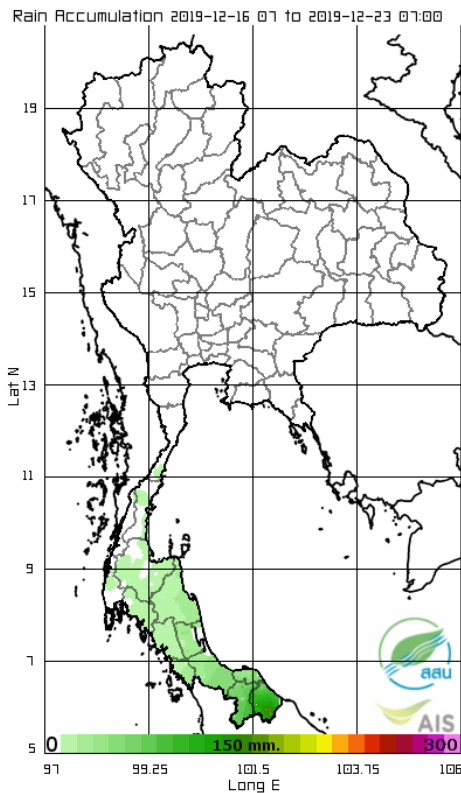
ที่มา: คลังข้อมูลน้ำเสถียรอากาศแห่งชาติ

ข้อมูลเพิ่มเติม: <http://www.nhc.in.th/product/latest/img/rain24.jpg>

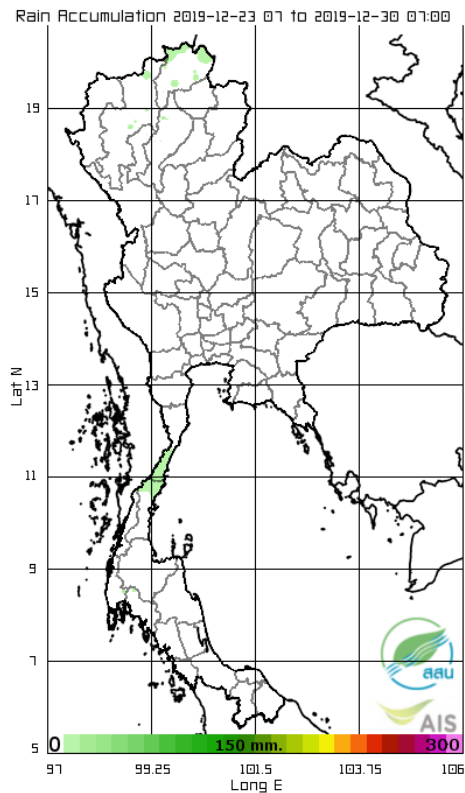
ปริมาณฝนทั้งสปีดาร์

สปีดาร์นี้บริเวณภาคใต้ตอนบนบริเวณจังหวัดประจวบคีรีขันธ์และชุมพร ภาคเหนือบริเวณจังหวัด เชียงรายและเชียงใหม่มีปริมาณฝนเพิ่มมากขึ้นจากสปีดาร์ที่ผ่านมา ทั้งนี้ปริมาณฝนสะสม 7 วัน ที่วัดได้จาก ระบบโทรมาตรของสถาบันสารสนเทศทรัพยากรน้ำสูงสุด 3 อันดับแรก ได้แก่ จังหวัดเชียงราย 50 มิลลิเมตร จังหวัดชุมพร 48 มิลลิเมตร และจังหวัดเชียงใหม่ 38 มิลลิเมตร

สปีดาร์ที่แล้ว



สปีดาร์นี้



ที่มา: สถาบันสารสนเทศทรัพยากรน้ำและการเกษตร (องค์การมหาชน)

ข้อมูลเพิ่มเติม: http://www.thaiwater.net/DATA/site/content/fs_show_top7.html?type=rain_acc&sort_type=max

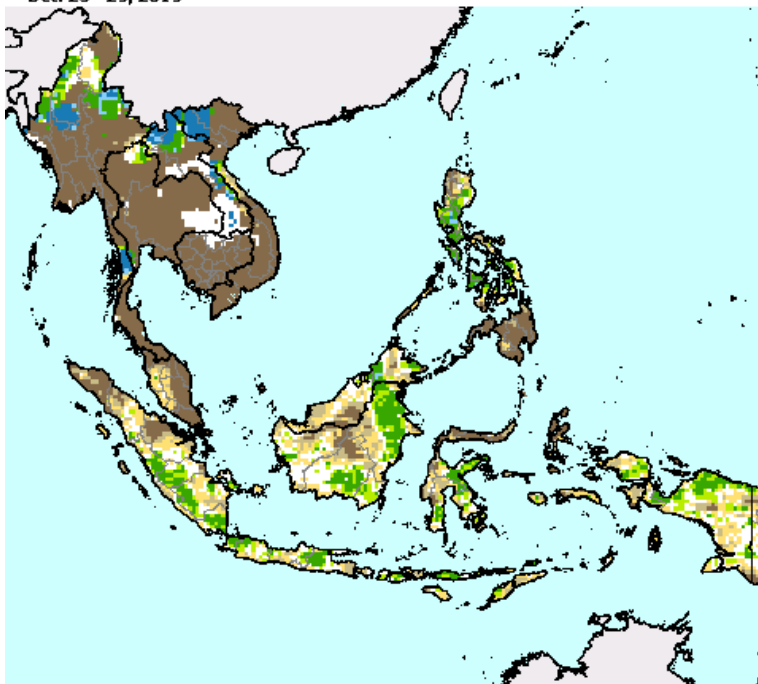
สภาวะฝนที่ผิดปกติ

(ในช่วงวันที่ 23-29 ธ.ค. 62)

- ภาคเหนือ พื้นที่ส่วนใหญ่มีปริมาณฝนต่ำกว่าเกณฑ์ปกติมาก ยกเว้นบริเวณตอนบนของภาคที่มีปริมาณฝนใกล้เคียงเกณฑ์ปกติถึงสูงกว่าเกณฑ์ปกติเล็กน้อย
- ภาคตะวันออกเฉียงเหนือ พื้นที่ส่วนใหญ่มีปริมาณฝนต่ำกว่าเกณฑ์ปกติมาก ส่วนบริเวณตอนล่างของภาคที่มีปริมาณฝนใกล้เคียงเกณฑ์ปกติ
- ภาคกลาง มีปริมาณฝนต่ำกว่าเกณฑ์ปกติมาก
- ภาคตะวันออก มีปริมาณฝนต่ำกว่าเกณฑ์ปกติมาก
- ภาคใต้ มีปริมาณฝนต่ำกว่าเกณฑ์ปกติมาก ยกเว้นบริเวณจังหวัดเพชรบุรีที่มีปริมาณฝนสูงกว่าเกณฑ์ปกติ
- กรุงเทพฯและปริมณฑล มีปริมาณฝนต่ำกว่าเกณฑ์ปกติมาก

Percent of Normal Precipitation (USAF 557th WW)

Dec. 23 - 29, 2019

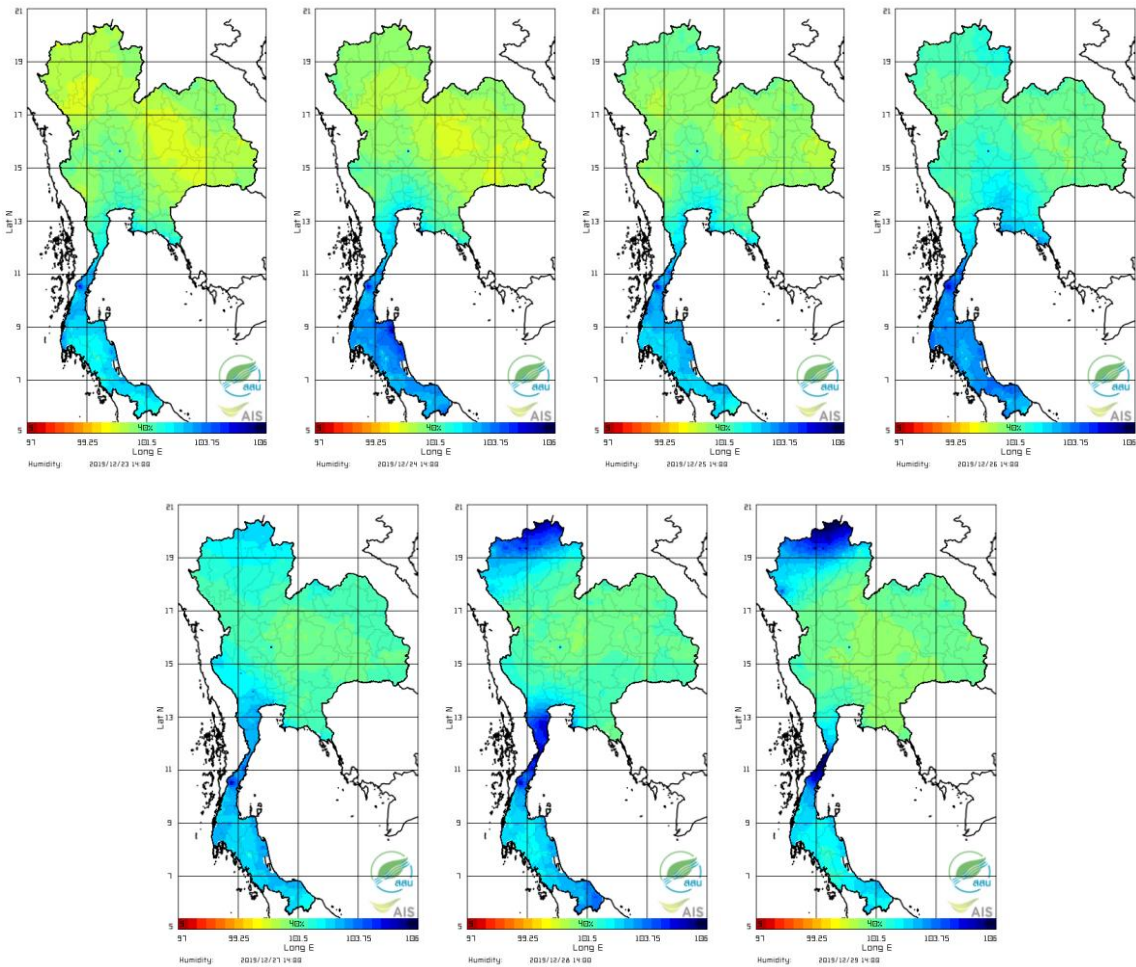


- >600 สูงกว่าเกณฑ์ปกติมาก
- 400-600 สูงกว่าเกณฑ์ปกติ
- 150-400 สูงกว่าเกณฑ์ปกติเล็กน้อย
- 80-150 ใกล้เคียงเกณฑ์ปกติ
- 50-80 ต่ำกว่าเกณฑ์ปกติ
- <=50 ต่ำกว่าเกณฑ์ปกติมาก

ความชื้นในอากาศ

แผนภาพแสดงการกระจายตัวของความชื้นในอากาศของประเทศไทยสะสมช่วงเวลา 14.00 น. ระหว่างวันที่ 23-29 ธ.ค. 62 พบว่าในช่วงครึ่งหลังของสปีดาร์บริเวณประเทศไทยตอนบนมีความชื้นในอากาศสูงกว่าช่วงครึ่งแรกของสปีดาร์ โดยเฉพาะบริเวณภาคเหนือตอนบนที่มีความชื้นในอากาศสูงมาก ในช่วงวันที่ 28-29 ธ.ค. 62 ส่วนภาคใต้มีความชื้นในอากาศค่อนข้างสูงตลอดทั้งสปีดาร์ และมีความชื้นสูงบริเวณภาคใต้ตอนบนในช่วงวันที่ 28-29 ธ.ค. 62

ความชื้นในอากาศ ในช่วงวันที่ 23-29 ธ.ค. 2562



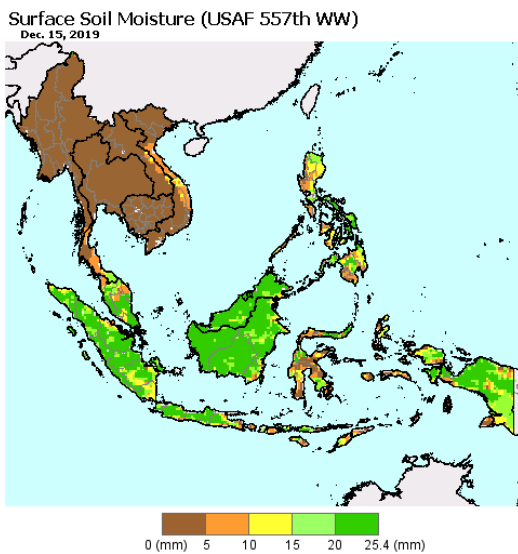
ที่มา: สถาบันสารสนเทศทรัพยากรน้ำและการเกษตร (องค์การมหาชน)

ข้อมูลเพิ่มเติม: http://www.thaiwater.net/DATA/REPORT/php/radar/show_templmg.php

ความชื้นผิวดิน

วันที่ 22 ธ.ค. 62 บริเวณภาคใต้ตอนล่างของประเทศตั้งแต่บริเวณจังหวัดประจวบคีรีขันธ์ลงไป มีความชื้นผิวดินลดลงจากสปีดาร์ที่ฟ่านมาเล็กน้อย

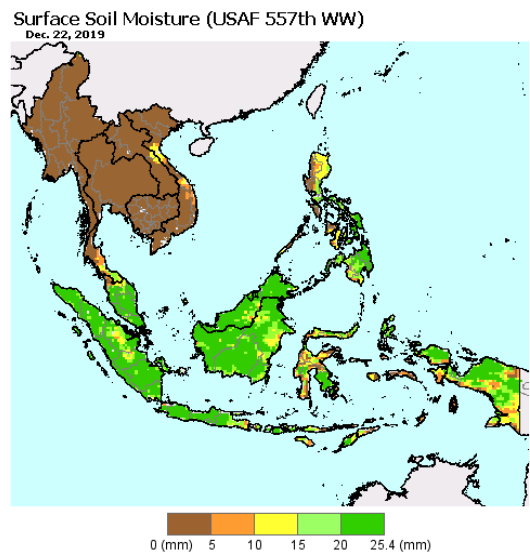
วันที่ 15 ธ.ค. 2562



USDA Foreign Agricultural Service
Global Market Analysis
International Production Assessment Division

Source: United States Air Force
557th Weather Wing
<http://www.557weatherwing.af.mil/>

วันที่ 22 ธ.ค. 2562



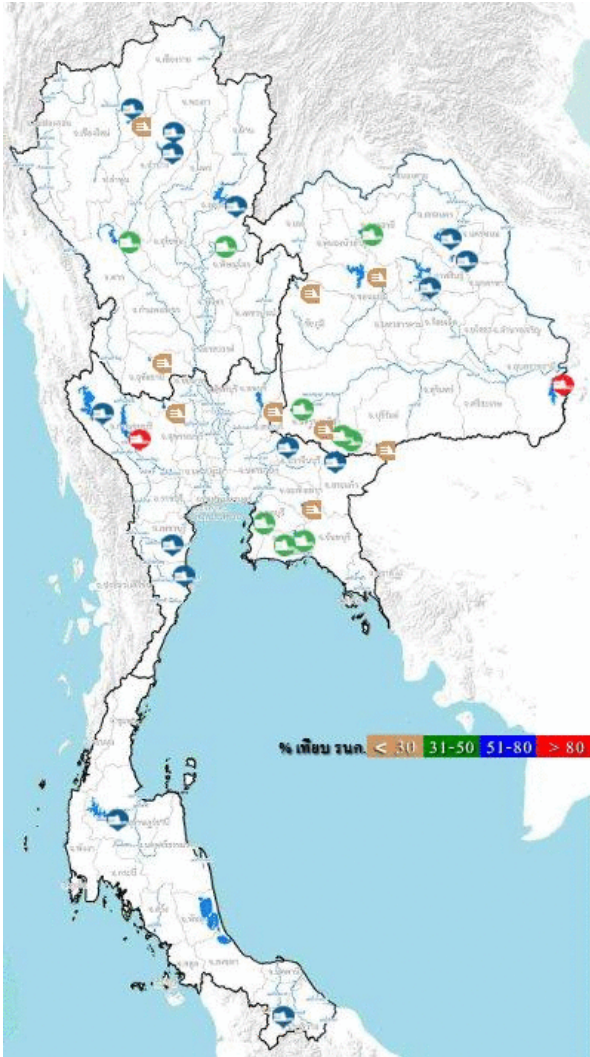
USDA Foreign Agricultural Service
Global Market Analysis
International Production Assessment Division

Source: United States Air Force
557th Weather Wing
<http://www.557weatherwing.af.mil/>

ที่มา: USDA (United States Department of Agriculture)

ที่มา: <https://ipad.fas.usda.gov/cropexplorer/imageview.aspx?regionid=seasia>

สถานการณ์น้ำในเขื่อนขนาดใหญ่ทั่วประเทศ



ปัจจุบันเขื่อนขนาดใหญ่ทั้ง 35 แห่งทั่วประเทศ มีปริมาณน้ำกักเก็บรวมกัน 44,287 ล้านลูกบาศก์เมตร คิดเป็น 62% ของความจุ สถานการณ์อยู่ในเกณฑ์น้ำปานกลาง โดยเป็นปริมาณน้ำใช้การได้จริง 20,745 ล้านลูกบาศก์เมตร ซึ่งเขื่อนที่มีปริมาณน้ำกักเก็บอยู่ในเกณฑ์น้ำมาก (80-100% ของความจุ) ซึ่งมีอยู่ 2 เขื่อน ได้แก่ เขื่อนสิรินธร (87%) และเขื่อนศรีนครินทร์ (85%) และมีเขื่อนที่ยังคงมีปริมาณน้ำกักเก็บอยู่ในเกณฑ์น้ำน้อยวิกฤต ทั้งหมด 9 เขื่อน ได้แก่ เขื่อนแม่กวง (28%) เขื่อนลำพระเพลิง (15%) เขื่อนอุบลรัตน์ (20%) เขื่อนจุฬาภรณ์ (27%) เขื่อนลำบางรอง (19%) เขื่อนป่าสักชลสิทธิ์ (24%) เขื่อนกระเสียว (20%) เขื่อนทับเสลา (23%) และเขื่อนคลองสียัด (26%)

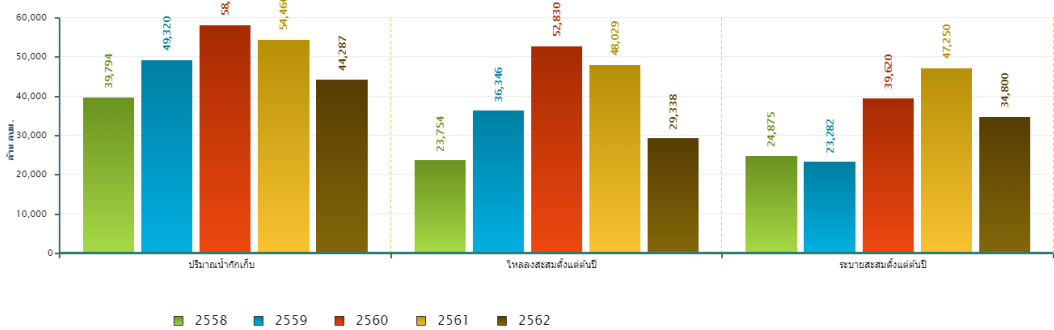
ที่มา: คลังข้อมูลน้ำและภูมิอากาศแห่งชาติ

ข้อมูลเพิ่มเติม : <http://watersituation.thaiwater.net/v1/public/report/dam>

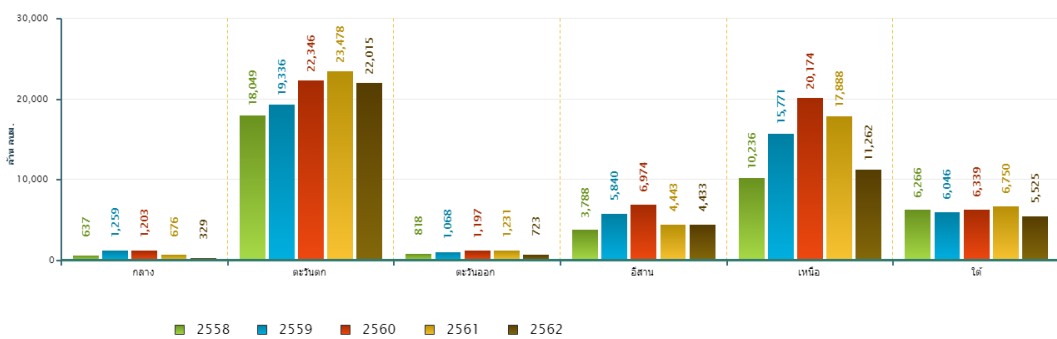
สถานการณ์น้ำในเขื่อนขนาดใหญ่ทั่วประเทศ

วันที่ 30 ธ.ค. 2562 ปริมาณน้ำกักเก็บในเขื่อนขนาดใหญ่ทั้ง 35 แห่งทั่วประเทศ มีอยู่ 44,287 ล้านลูกบาศก์เมตร ทั้งนี้หากเปรียบเทียบข้อมูลรายภาคจะพบว่าปริมาณน้ำกักเก็บของปี 2562 ภาคตะวันออก ภาคกลาง และภาคใต้มีปริมาณน้ำกักเก็บน้อยที่สุด ส่วนภาคเหนือและภาคตะวันออกเฉียงเหนือมีปริมาณน้ำกักเก็บมากกว่า ปี 2558 ภาคตะวันตกมีปริมาณน้ำกักเก็บสูงเป็นอันดับที่ 3 รองจากปี 2561 และปี 2560 ตามลำดับ สำหรับปริมาณน้ำไหลลงอ่างฯ ละสมตั้งแต่ต้นปีมีปริมาณ 29,338 ล้านลูกบาศก์เมตร ซึ่งมากกว่าปี 2558 อยู่ 5,584 ล้านลูกบาศก์เมตร และปริมาณน้ำระบายสะสมตั้งแต่ต้นปีมีปริมาณ 34,800 ล้านลูกบาศก์เมตร ซึ่งเป็นปริมาณน้ำระบายสะสมสูงเป็นอันดับที่ 3 รองจากปี 2561 และ 2560 ตามลำดับ

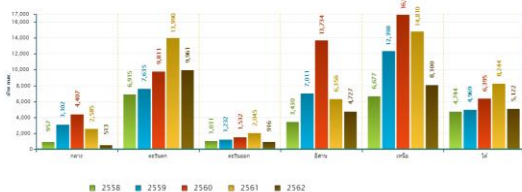
สถานการณ์น้ำในอ่างเก็บน้ำขนาดใหญ่ วันที่ 30 ธันวาคม



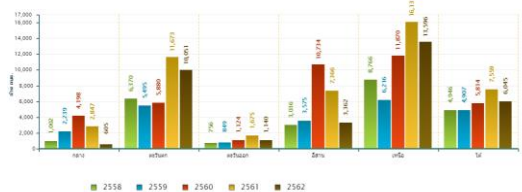
ปริมาณน้ำกักเก็บรายภาค วันที่ 30 ธันวาคม



ปริมาณน้ำไหลลงอ่างฯสะสมตั้งต้นปีรายภาค วันที่ 30 ธันวาคม



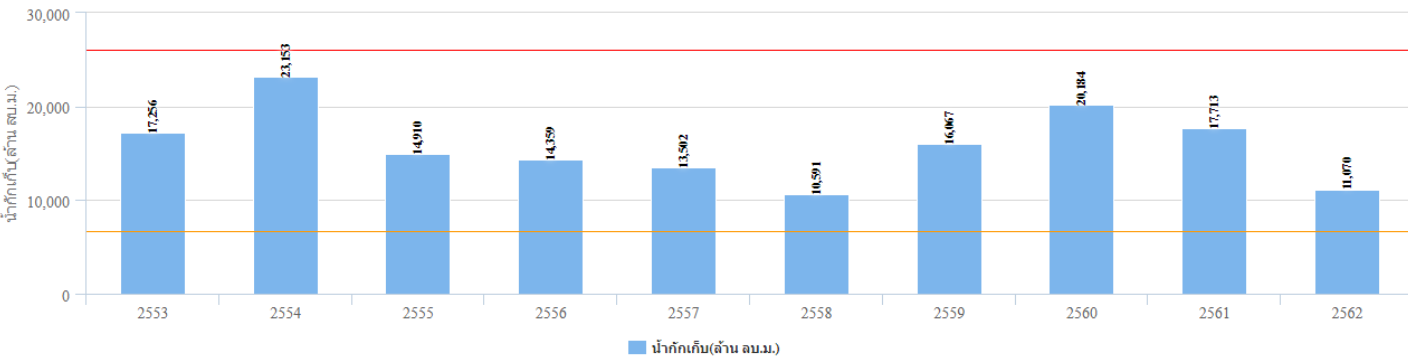
ปริมาณน้ำระบายสะสมตั้งต้นปีรายภาค วันที่ 30 ธันวาคม



สถานการณ์น้ำในเขื่อนพื้นที่ลุ่มน้ำเจ้าพระยา

วันที่ 30 ธ.ค. 2562 เขื่อนขนาดใหญ่ทั้ง 4 เขื่อนหลักในลุ่มน้ำเจ้าพระยา มีปริมาณน้ำกักเก็บรวมกัน 11,070 ล้านลูกบาศก์เมตร โดยมีปริมาณน้ำกักเก็บน้อยกว่าปี 2553 ที่เกิดภัยแล้งรุนแรงในพื้นที่ลุ่มน้ำเจ้าพระยา ประมาณ 6,186 ล้านลูกบาศก์เมตร และมีปริมาณน้ำใช้การได้ 4,374 ล้านลูกบาศก์เมตร ทั้งนี้แผนการใช้น้ำสำหรับ อุปโภค-บริโภค และรักษาระบบนิเวศ ตั้งแต่วันที่ 1 พ.ย. 2562 – 30 เม.ย. 2563 อยู่ที่ 3,500 ล้านลูกบาศก์เมตร โดยตั้งแต่วันที่ 1 พ.ย. 2562 ถึงปัจจุบัน ระบายน้ำไปแล้วรวม 1,298 ล้านลูกบาศก์เมตร

ปริมาณน้ำกักเก็บ
เขื่อนสิริกิติ์ เขื่อนป่าสักฯ เขื่อนแควน้อย เขื่อนภูมิพล
วันที่ 30 เดือน ธ.ค.

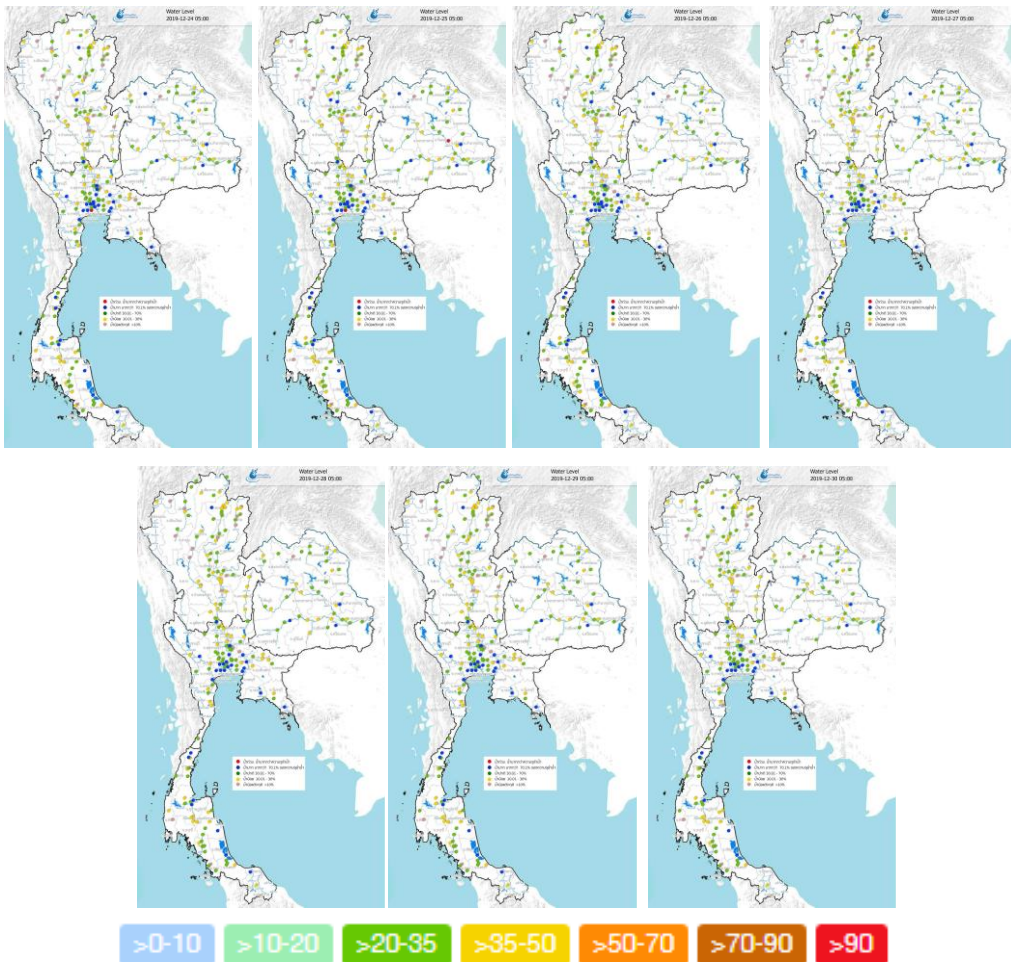


ที่มา : คลังข้อมูลน้ำและภูมิอากาศแห่งชาติ

ระดับน้ำในแม่น้ำสายหลัก

จากการตรวจวัดข้อมูลระดับน้ำในแม่น้ำสายหลักในหนึ่งสปีดาร์ที่ฟ้านมา พบว่า ระดับน้ำในแม่น้ำสายหลักบริเวณภาคเหนือมีระดับน้ำน้อยถึงน้อยวิกฤต ภาคตะวันออกเฉียงเหนือมีระดับน้ำปานกลางถึงน้อยโดยเฉพาะต้นน้ำของแม่น้ำโขง ภาคตะวันออกและภาคกลางมีระดับน้ำปานกลางถึงน้ำมาก กับมีน้ำล้นตลิ่งต่ำบริเวณปากแม่น้ำในช่วงน้ำทะเลหนุนสูง บริเวณคลองมหาชัย วัดพันท้ายนรสิงห์ ต.พันท้ายนรสิงห์ อ.เมืองสมุทรสาคร จ.สมุทรสาคร ส่วนภาคใต้มีระดับน้ำปานกลางถึงมาก

ระดับน้ำในแม่น้ำสายหลัก ในช่วงวันที่ 24-30 ธ.ค. 2562



ที่มา: คลังข้อมูลน้ำและภูมิอากาศแห่งชาติ

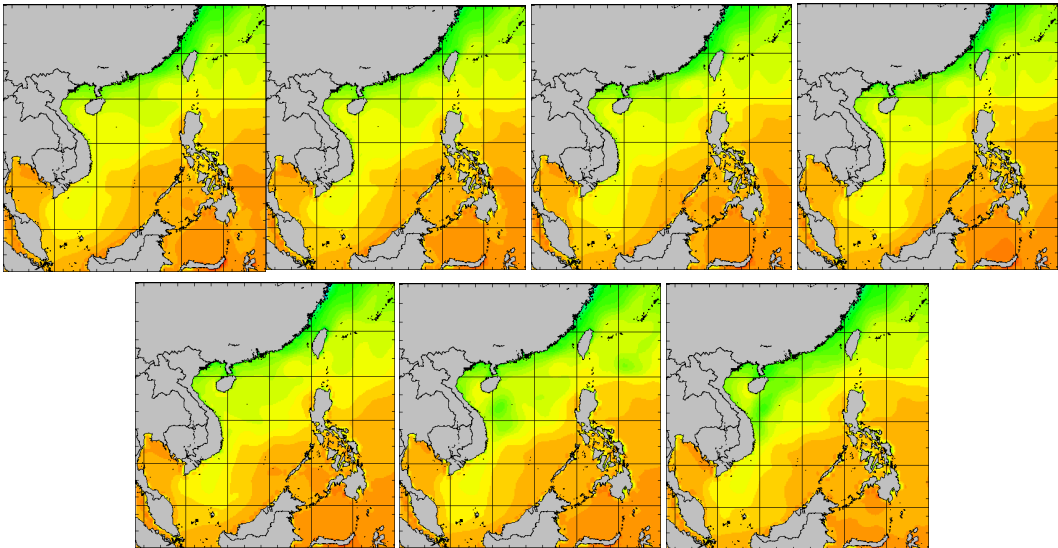
ข้อมูลเพิ่มเติม: http://www.nhc.in.th/product/history/map/water_level

อุณหภูมิผิวน้ำทะเล

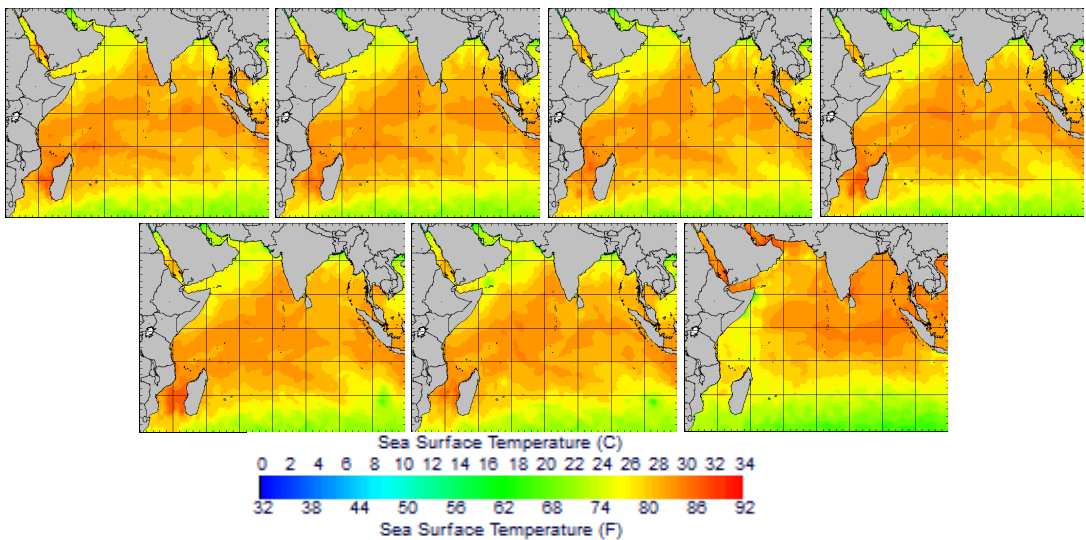
สปีดาร์นี้บริเวณทะเลฝั่งอ่าวไทยตอนบนมีอุณหภูมิผิวน้ำทะเลประมาณ 28-30 องศาเซลเซียส ส่วนทะเลอ่าวไทยตอนล่างและทะเลฝั่งอันดามันมีอุณหภูมิผิวน้ำทะเลประมาณ 26-28 องศาเซลเซียส

อุณหภูมิผิวน้ำทะเล ในช่วงวันที่ 24-30 ธ.ค. 2562

ฝั่งอ่าวไทย



ฝั่งอันดามัน



ที่มา: Oceanweather, Inc.

ข้อมูลเพิ่มเติม: http://tiwm.hai.or.th/DATA/REPORT/php/show_sst.php

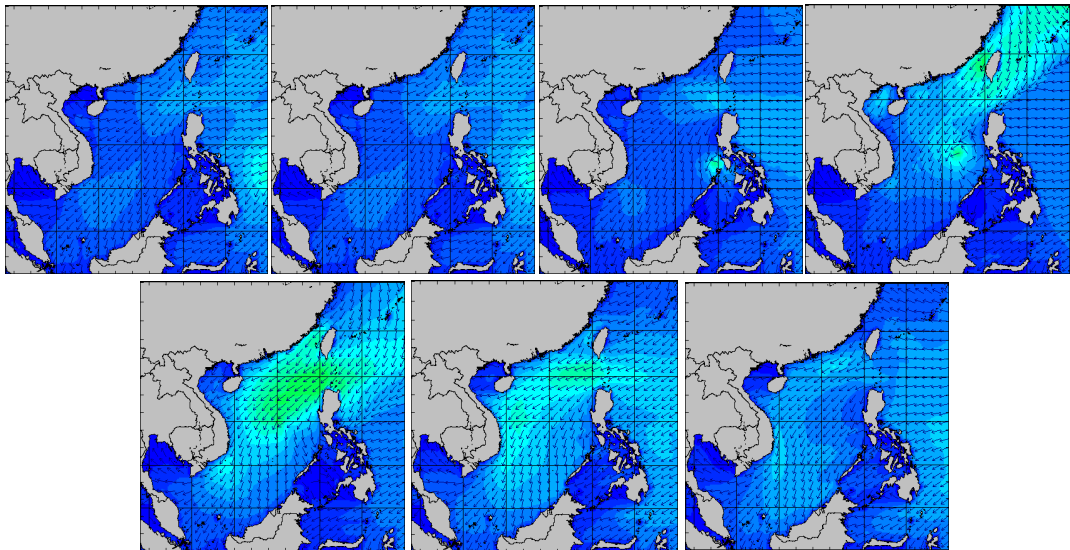
http://tiwm.hai.or.th/DATA/REPORT/php/show_amdsst.php

ความสูงและทิศทางคลื่นทะเล

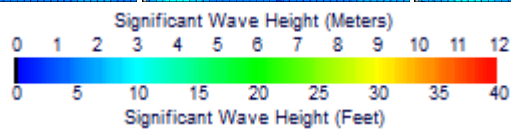
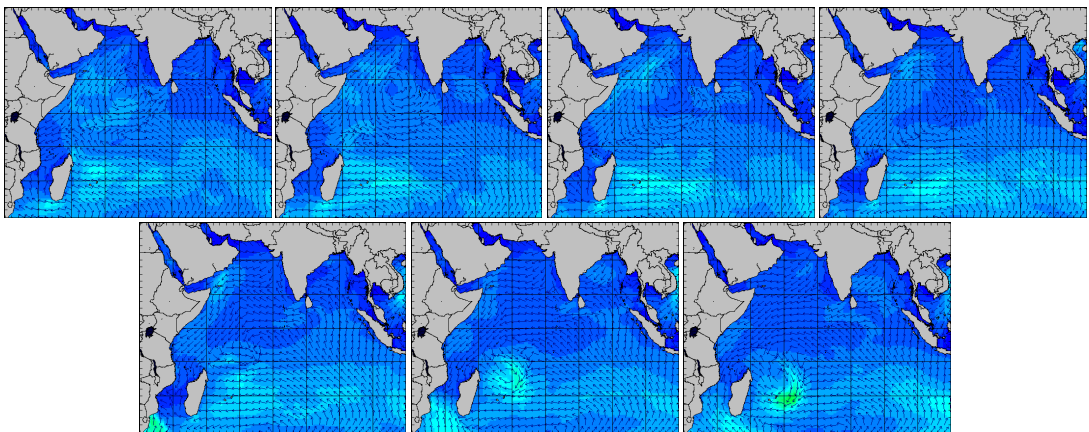
สปีดาร์นี้ทะเลฝั่งอ่าวไทยตอนบนมีคลื่นสูงประมาณ 1 เมตร ส่วนทะเลฝั่งอ่าวไทยตอนล่างและทะเลฝั่งอันดามันมีคลื่นสูงประมาณ 1-1.5 เมตร ตลอดทั้งสปีดาร์

ความสูงและทิศทางคลื่นทะเล ในช่วงวันที่ 24-30 ธ.ค. 2562

ฝั่งอ่าวไทย



ฝั่งอันดามัน



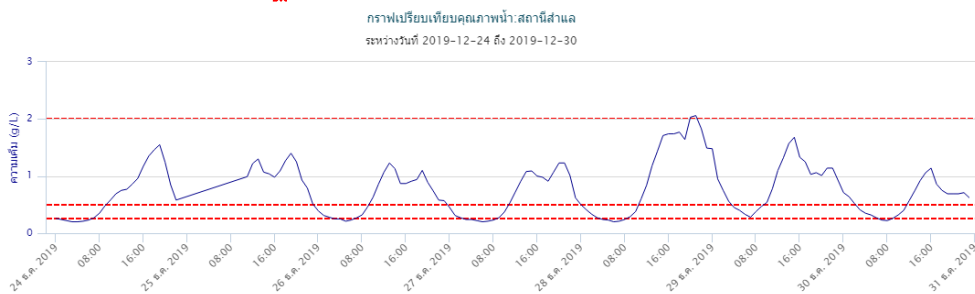
ที่มา: Oceanweather, Inc.

ข้อมูลเพิ่มเติม: http://www.thaiwater.net/DATA/REPORT/php/show_wave.php?zone=Ind
http://www.thaiwater.net/DATA/REPORT/php/show_wave.php?zone=SCS

น้ำเค็มรุก

จากการตรวจวัดค่าความเค็มในแม่น้ำสายหลัก ได้แก่ แม่น้ำเจ้าพระยา แม่น้ำท่าจีน และ แม่น้ำบางปะกง ซึ่งพบสถานการณ์น้ำเค็มเกินเกณฑ์เพื่าระวังคุณภาพน้ำดิบเพื่อผลิตน้ำประปา 0.25 กรัม/ลิตร บริเวณแม่น้ำท่าจีน ณ สถานีนครชัยศรี และพบสถานการณ์น้ำเค็มเกินเกณฑ์มาตรฐานน้ำดิบเพื่อผลิตน้ำประปา 0.50 กรัม/ ลิตร บริเวณแม่น้ำเจ้าพระยา ณ สถานีสำแล และบริเวณแม่น้ำบางปะกง ณ สถานีบางแตน

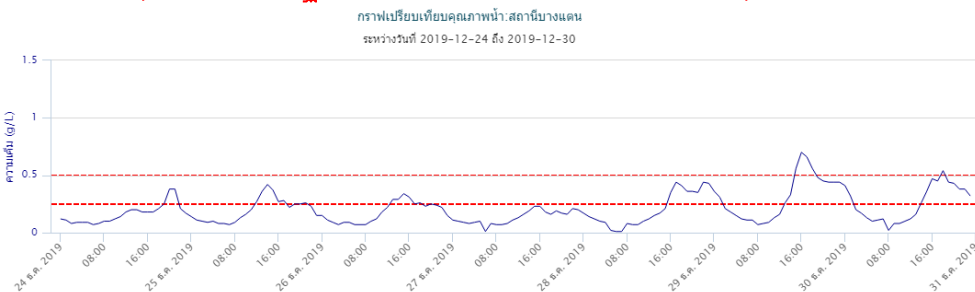
แม่น้ำเจ้าพระยา (เกินที่มาตรฐานน้ำดิบเพื่อผลิตน้ำประปา 0.50 กรัม/ ลิตร)



แม่น้ำท่าจีน (เกินเกณฑ์เพื่าระวังคุณภาพน้ำดิบเพื่อผลิตน้ำประปา 0.25 กรัม/ลิตร)



แม่น้ำบางปะกง (เกินที่มาตรฐานน้ำดิบเพื่อผลิตน้ำประปา 0.50 กรัม/ ลิตร)



ที่มา: คลังข้อมูลน้ำและอากาศแห่งชาติ

ข้อมูลเพิ่มเติม: <http://www.thaiwater.net/v3/salinity>

แผน/ผลการเพาะปลูกพืชในช่วงฤดูแล้ง ปี 2562

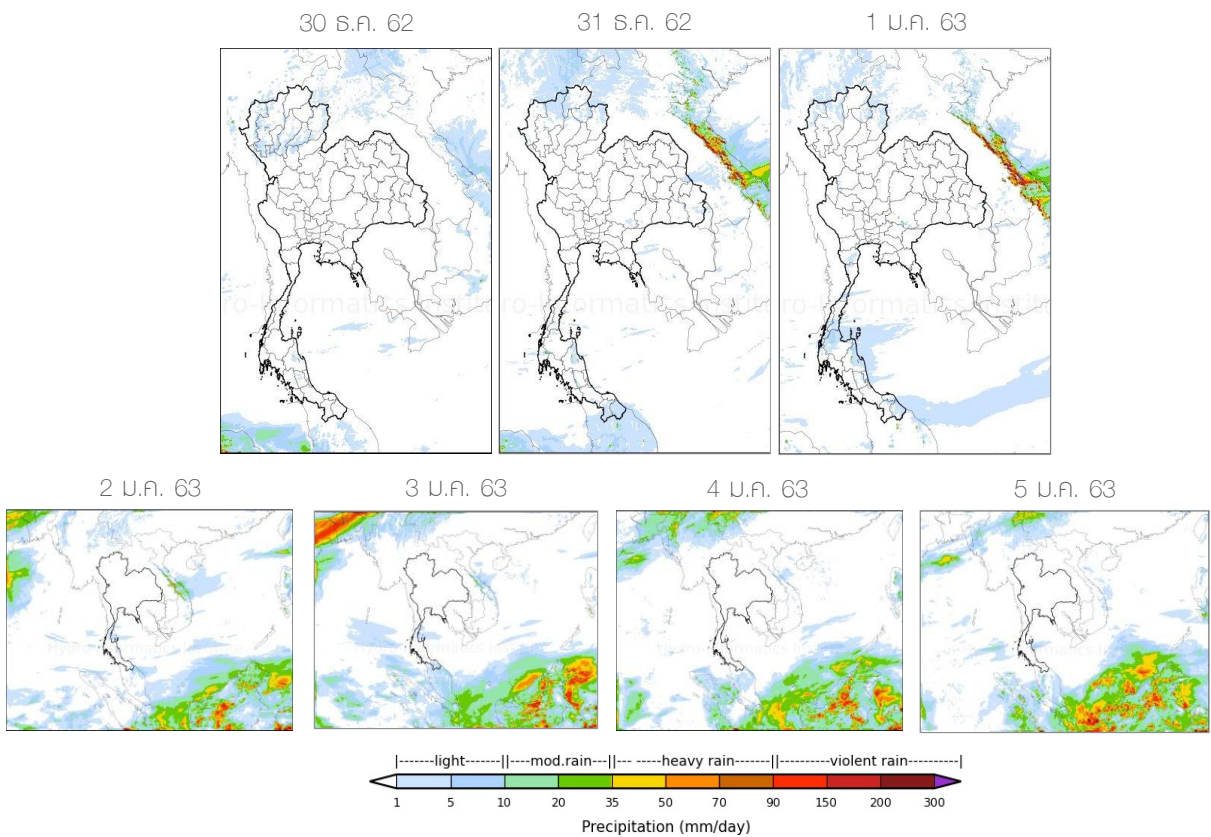
ปัจจุบันทั่วทั้งประเทศไทยมีการปลูกข้าวนาปรังและพืชไร่-พืชผักไปแล้วทั้งสิ้น 82.31% โดยภาคตะวันออกมีการเพาะปลูกมากที่สุด 74.84% รองลงมาคือภาคเหนือ 51.87% เมื่อพิจารณาในรายละเอียด พบว่ามีการปลูกข้าวนาปรังไปแล้ว 95.55% โดยภาคตะวันออกมีการเพาะปลูกข้าวนาปรังมากที่สุด คิดเป็น 78.54% รองลงมาคือภาคเหนือ คิดเป็น 72.34% ส่วนภาคตะวันออกมีการเพาะปลูกพืชไร่-พืชผักมากที่สุด คิดเป็น 51.19%

ภาค	ข้าวนาปรัง			พืชไร่-พืชผัก			รวม		
	แผน (ล้านบาท)	ผล (ล้านบาท)	%	แผน (ล้านบาท)	ผล (ล้านบาท)	%	แผน (ล้านบาท)	ผล (ล้านบาท)	%
เหนือ	0.25	0.18	72.34	0.20	0.05	26.41	0.44	0.23	51.87
ตะวันออกเฉียงเหนือ	0.59	0.24	40.48	0.04	0.009	20.79	0.63	0.25	39.18
กลาง	0.03	0.001	2.64	0.002			0.03	0.001	2.50
ตะวันออก	0.20	0.16	78.54	0.03	0.02	51.19	0.23	0.17	74.84
ตะวันตก	0.98	0.09	9.54	0.22	0.01	4.61	1.20	0.10	8.63
ใต้	0.26	0.0002	0.09	0.03	0.001	3.21	0.29	0.001	0.38
กลุ่มน้ำเจ้าพระยา	-	1.54		-	0.03		-	1.57	
ทั้งประเทศ	2.31	2.21	95.55	0.52	0.12	23.58	2.83	2.33	82.31

ที่มา : กรมชลประทาน ข้อมูล ณ วันที่ 25 ธันวาคม 2562

สถานการณ์ฝน 7 วันข้างหน้า

- **ช่วงวันที่ 30 ธ.ค. 62-1 ม.ค. 63** บริเวณความกดอากาศสูงกำลังปานกลางแผ่ลงมาปกคลุมประเทศไทยตอนบน ประกอบกระแสลมตะวันตกในระดับบนขึ้นบน ยังคงพัดปกคลุมภาคเหนือและภาคตะวันออกเฉียงเหนือตอนบน ส่งผลให้ภาคเหนือตอนบนยังคงเกิดพายุคะนองและมีลูกเห็บตกได้บางแห่งในช่วงวันที่ 30 ธ.ค. 62 สำหรับลมมรสุมตะวันออกเฉียงเหนือที่พัดปกคลุมอ่าวไทยและภาคใต้มีกำลังแรงขึ้น ส่งผลให้ภาคใต้มีฝนเพิ่มขึ้นแต่ส่วนใหญ่ยังคงเป็นฝนเล็กน้อยถึงปานกลาง จากนั้นบริเวณความกดอากาศสูงกำลังแรงอีกระลอกจะเริ่มแผ่เสริมลงมาปกคลุมประเทศไทยตอนบนในช่วงวันที่ 31 ธ.ค. 62 ส่งผลให้ประเทศไทยตอนบนมีอากาศเย็นลง
- **ช่วงวันที่ 2-5 ม.ค. 63** บริเวณความกดอากาศสูงที่แผ่ลงมาปกคลุมประเทศไทยตอนบนจะอ่อนกำลังลงในช่วงวันที่ 4 ม.ค. 63 แต่ยังคงแผ่เป็นคลื่นลงมาจากทะเลจีนใต้ ทำให้ลมมรสุมตะวันออกเฉียงเหนือที่พัดปกคลุมอ่าวไทยและภาคใต้ยังคงมีกำลังแรง ส่งผลให้ภาคใต้มีฝนเพิ่มขึ้นแต่ส่วนใหญ่ยังคงเป็นฝนเล็กน้อยถึงปานกลาง

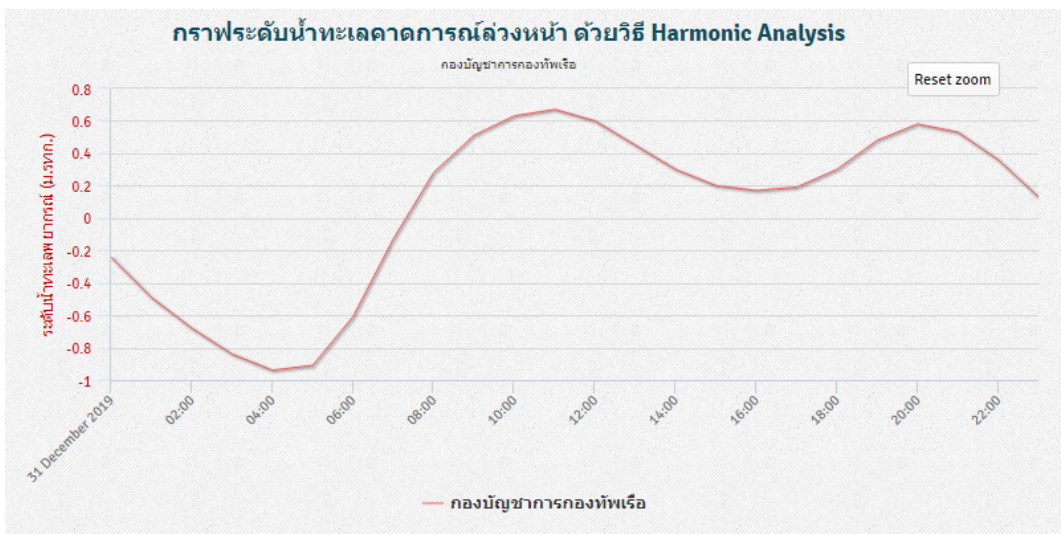


ที่มา: สถาบันสารสนเทศทรัพยากรน้ำและการเกษตร (องค์การมหาชน)
 ข้อมูลเพิ่มเติม: http://live1.haii.or.th/wrf_image/index.php

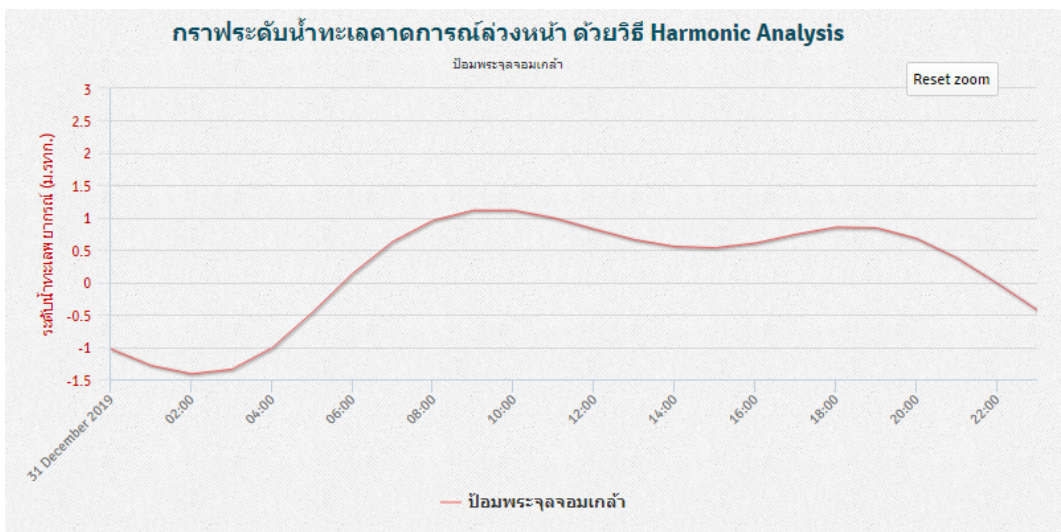
คาดการณ์สภาวะระดับน้ำในแม่น้ำเจ้าพระยา

จากการคาดการณ์สถานการณ์น้ำขึ้น-น้ำลงบริเวณอ่าวไทย โดยสถาบันสารสนเทศทรัพยากรน้ำ (องค์การมหาชน) คาดว่าวันที่ 31 ธ.ค. 62 บริเวณสถานีกองบัญชาการกองทัพเรือ น้ำลงต่ำสุดเวลา 04.00 น. ต่ำกว่าระดับน้ำทะเลปานกลาง 0.94 เมตร และน้ำขึ้นสูงสุดเวลา 11.00 น. สูงกว่าระดับน้ำทะเลปานกลาง 0.67 เมตร ส่วนบริเวณบ่อมพระจุลจอมเกล้า น้ำลงต่ำสุดเวลา 02.00 น. ต่ำกว่าระดับน้ำทะเลปานกลาง 1.42 เมตร และน้ำขึ้นสูงสุดเวลา 09.00-10.00 น. สูงกว่าระดับน้ำทะเลปานกลาง 1.11 เมตร

หน้ากองบัญชาการกองทัพเรือ



บ่อมพระจุลจอมเกล้า

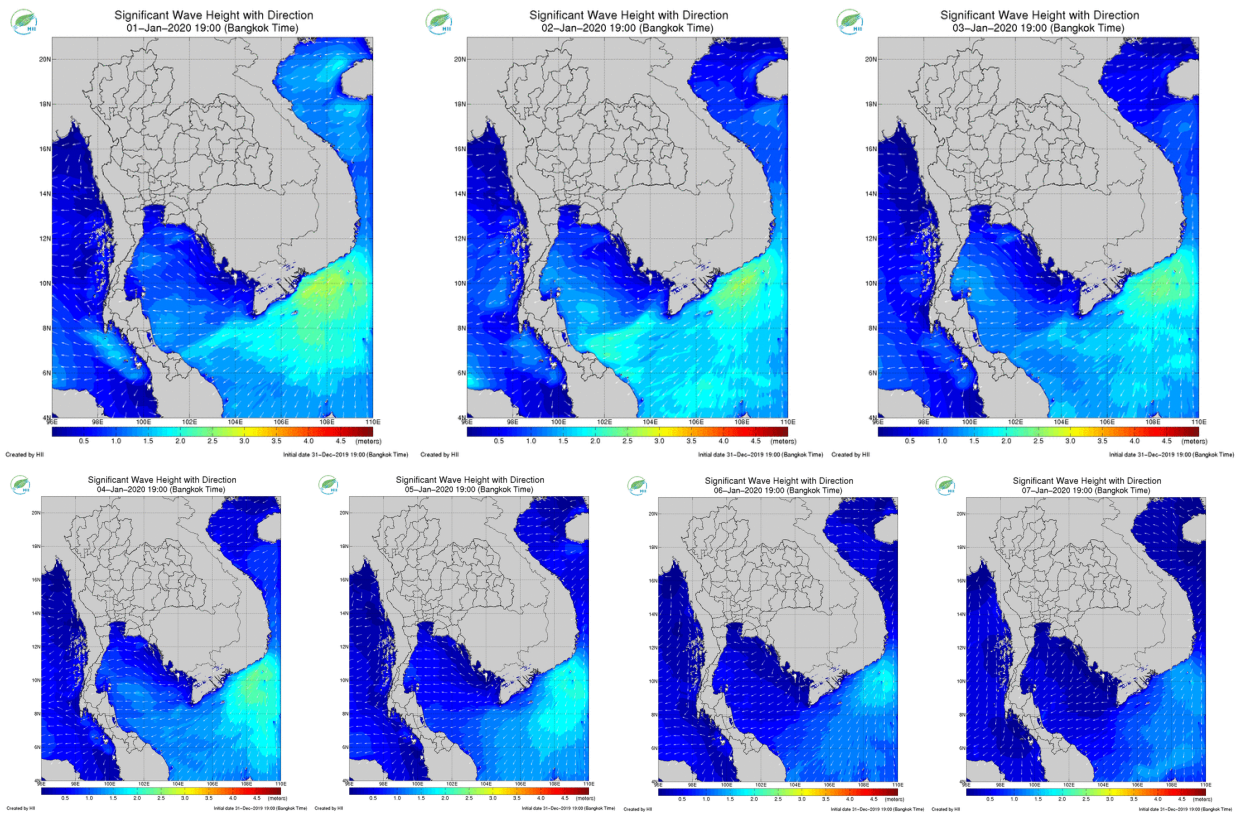


ที่มา:สถาบันสารสนเทศทรัพยากรน้ำ (องค์การมหาชน)

คาดการณ์ความสูงและทิศทางคลื่นทะเล

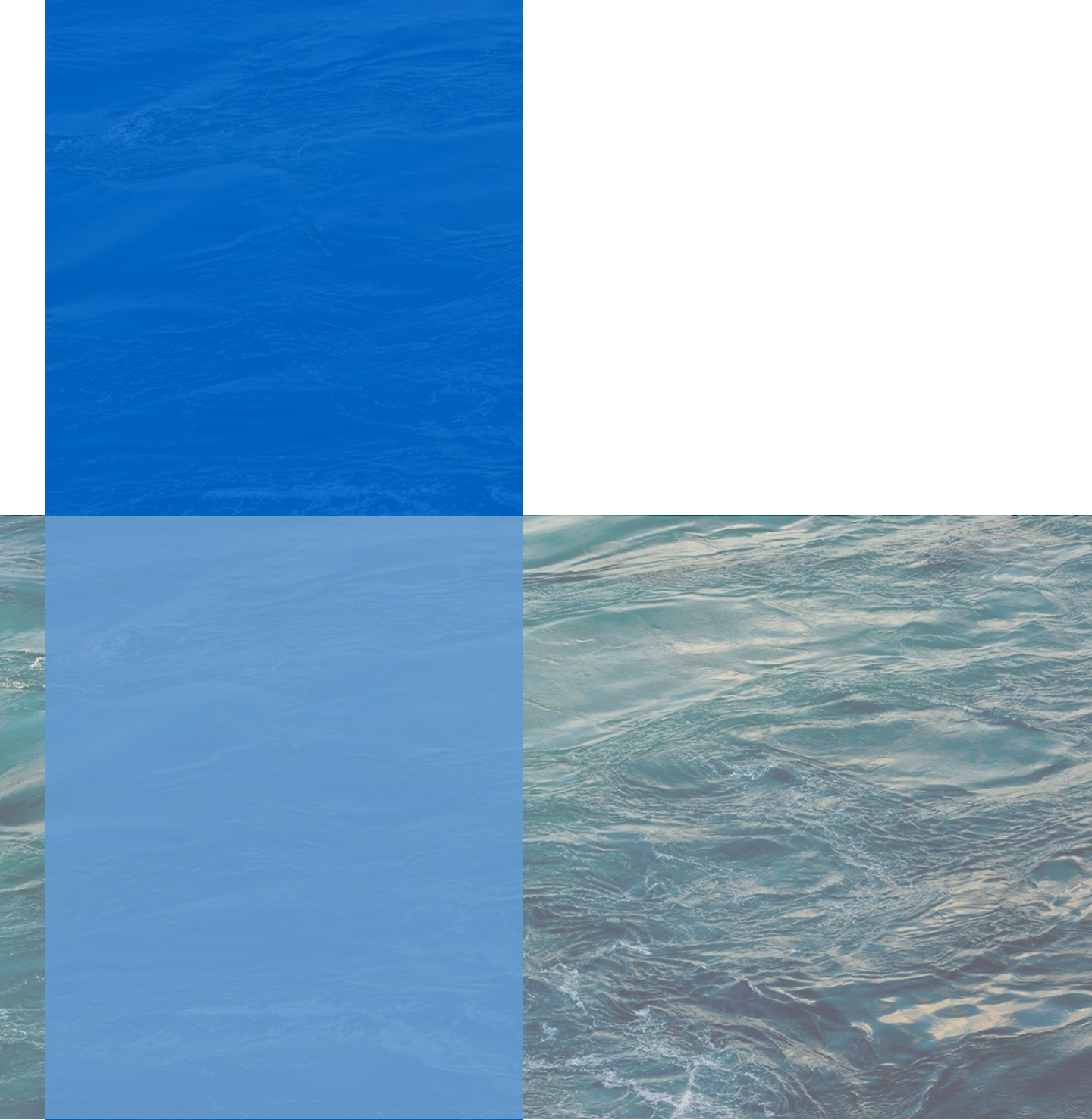
คาดการณ์ความสูงคลื่นในช่วงวันที่ 30 ธ.ค. 62 – 5 ม.ค. 63 ลมมรสุมตะวันออกเฉียงเหนือและลมมรสุมตะวันออกเฉียงใต้พัดปกคลุมอ่าวไทยและประเทศไทยมีกำลังแรงขึ้น ส่งผลให้คลื่นลมในอ่าวไทยตอนล่างมีกำลังแรงขึ้น โดยมีคลื่นสูงประมาณ 1-2 เมตร

การคาดการณ์ความสูงและทิศทางคลื่นทะเล ระหว่างวันที่ 30 ธ.ค. 62 - 5 ม.ค. 63



ที่มา: สถาบันสารสนเทศทรัพยากรน้ำและการเกษตร (องค์การมหาชน)

ข้อมูลเพิ่มเติม: <http://www.thaiwater.net/v3/wrf/swan>



รู้น้ำ รู้อากาศ รู้ภัยพิบัติ

www.thaiwater.net

ThaiWater mobile application



คลังข้อมูลน้ำและภูมิอากาศแห่งชาติ
National Hydroinformatics and Climate Data Center

โดย

สถาบันสารสนเทศทรัพยากรน้ำ (องค์การมหาชน)
กระทรวงการอุดมศึกษา วิทยาศาสตร์ วิจัยและนวัตกรรม

