

รู้น้ำ รู้อากาศ รู้ทันภัยพิบัติ

[www.thaiwater.net](http://www.thaiwater.net)

ThaiWater mobile application



คลังข้อมูลน้ำและภูมิอากาศแห่งชาติ  
National Hydroinformatics and Climate Data Center

# รู้น้ำรู้อากาศ

รายสัปดาห์

ประจำวันที่ 23 ธันวาคม 2562



จัดทำโดย

สถาบันสารสนเทศทรัพยากรน้ำ (องค์การมหาชน)

กระทรวงการอุดมศึกษา วิทยาศาสตร์ วิจัยและนวัตกรรม

## สปีดาร์ที่ผ่านมา

### สภาพอากาศ

4 ลักษณะ:กลุ่มเมฆจากภาพถ่ายดาวเทียม

5 แพนที่ความกดอากาศ

6 สถานการณ์ฝน

- เรดาร์ตรวจอากาศ
- สถานีตรวจอากาศ
- ปริมาณฝนทั้งสปีดาร์

9 สภาวะฝนที่ผิดปกติ

10 ความชื้นในอากาศ

### สถานการณ์น้ำ

11 ความชื้นพื้นดิน

12 สถานการณ์น้ำในเขื่อน

- น้ำในเขื่อนขนาดใหญ่ทั่วประเทศ
- น้ำในเขื่อนพื้นที่ลุ่มน้ำเจ้าพระยา

16 ระดับน้ำในแม่น้ำสายหลัก

17 สถานการณ์น้ำทะเล

- อุณหภูมิพื้นผิวน้ำทะเล
- ความสูงและทิศทางคลื่นทะเล
- น้ำเค็มรุก

19 แพน/พล การเพาะปลูกพืชในช่วงฤดูฝน

## คาดการณ์สปีดาร์หน้า

### สภาพอากาศ

20 คาดการณ์ฝน 7 วันข้างหน้า

### สถานการณ์น้ำ

21 คาดการณ์ระดับน้ำในแม่น้ำเจ้าพระยา

22 คาดการณ์ความสูงและทิศทางคลื่นทะเล

## สถานการณ์ปัจจุบัน

**สภาพอากาศ :** สัปดาห์นี้บริเวณความกดอากาศต่ำอ่อนกำลังลง แต่ยังคงแผ่เป็นคลื่นลงมาบริเวณทะเลจีนใต้ ประกอบกับลมมรสุมตะวันออกเฉียงเหนือที่พัดปกคลุมทะเลอันดามันและภาคใต้มีกำลังปานกลางในช่วงวันที่ 17-18 ธ.ค. 62 ส่งผลให้บริเวณประเทศไทยตอนบนมีอุณหภูมิสูงขึ้นเล็กน้อย ในขณะที่ภาคใต้มีฝนตกปานกลางถึงตกหนักในบางพื้นที่ ต่อมาในช่วงวันที่ 19-23 ธ.ค. 62 ลมมรสุมตะวันออกเฉียงเหนือที่พัดปกคลุมทะเลอ่าวไทยและภาคใต้อ่อนกำลังลง ส่งผลให้บริเวณภาคใต้มีปริมาณฝนลดลงเล็กน้อย ทั้งนี้ปริมาณฝนสะสม 7 วัน ที่วัดได้จากระบบโทรมาตรของสถาบันสารสนเทศทรัพยากรน้ำสูงสุด 3 อันดับแรก ได้แก่ จังหวัดนราธิวาส 244 มิลลิเมตร จังหวัดยะลา 104 มิลลิเมตร และจังหวัดนครศรีธรรมราช 92 มิลลิเมตร

**น้ำในเขื่อน :** ปัจจุบันเขื่อนขนาดใหญ่ทั้ง 35 แห่งทั่วประเทศมีปริมาณน้ำกักเก็บรวมกัน 44,790 ล้านลูกบาศก์เมตร คิดเป็น 63% ของความจุ สถานการณ์อยู่ในเกณฑ์น้ำปานกลาง โดยเป็นปริมาณน้ำใช้การได้จริง 21,247 ล้านลูกบาศก์เมตร ซึ่งมีเขื่อนที่มีปริมาณน้ำกักเก็บอยู่ในเกณฑ์น้ำมาก (80-100% ของความจุ) มีอยู่ 2 เขื่อน ได้แก่ เขื่อนสิรินธร (89%) และเขื่อนศรีนครินทร์ (85%) และเขื่อนที่มีปริมาณน้ำกักเก็บอยู่ในเกณฑ์น้ำน้อยวิกฤต ซึ่งมีอยู่ทั้งหมด 9 เขื่อน ได้แก่ เขื่อนแม่กวง (28%) เขื่อนลำพระเพลิง (15%) เขื่อนอุบลรัตน์ (21%) เขื่อนจุฬาภรณ์ (27%) เขื่อนลำน้ำระยอง (19%) เขื่อนป่าสักฯ (26%) เขื่อนกระเสียว (21%) เขื่อนทับเสลา (23%) และเขื่อนคลองสียัด (27%)

**น้ำในแม่น้ำลำคลอง :** จากการตรวจวัดข้อมูลระดับน้ำในแม่น้ำสายหลักในหนึ่งสัปดาห์ที่ผ่านมา พบว่าภาคเหนือมีระดับน้ำน้อยภาคตะวันออกเฉียงเหนือมีระดับน้ำปานกลางถึงน้ำน้อย โดยเฉพาะบริเวณต้นน้ำของแม่น้ำชี ภาคตะวันออกเฉียงเหนือและภาคกลางมีระดับน้ำปานกลางถึงน้ำมากและมีน้ำล้นตลิ่งปากแม่น้ำในช่วงน้ำทะเลหนุนสูงบริเวณคลองมหาชัย วัดพันท้ายนรสิงห์ ต.พันท้ายนรสิงห์ อ.เมืองสมุทรสาคร จ.สมุทรสาคร ส่วนภาคใต้มีระดับน้ำเพิ่มมากขึ้น แต่ยังคงมีระดับน้ำปานกลางถึงน้ำมาก

## คาดการณ์

**คาดการณ์ฝน :** ช่วงวันที่ 23-25 ธ.ค. 62 บริเวณความกดอากาศสูงอ่อนกำลังลง ส่งผลให้ลมมรสุมตะวันออกเฉียงเหนือที่พัดปกคลุมทะเลอ่าวไทยและภาคใต้อ่อนกำลังลง ส่งผลให้ภาคใต้มีฝนตกเล็กน้อยถึงปานกลาง และช่วงวันที่ 26-29 ธ.ค. 62 บริเวณความกดอากาศสูงกำลังปานกลางจะแผ่ลงมาปกคลุมบริเวณประเทศไทยตอนบน ส่วนลมมรสุมตะวันออกเฉียงเหนือที่พัดปกคลุมทะเลอ่าวไทยและภาคใต้จะยังคงมีกำลังอ่อน ส่งผลให้บริเวณภาคใต้จะมีฝนตกเล็กน้อยถึงปานกลาง ส่วนพายุ “ฟานทอง” (PHANFONE) มีแนวโน้มเคลื่อนตัวผ่านประเทศฟิลิปปินส์ลงสู่ทะเลจีนใต้และอ่อนกำลังลงบริเวณชายฝั่งประเทศเวียดนามต่อไป

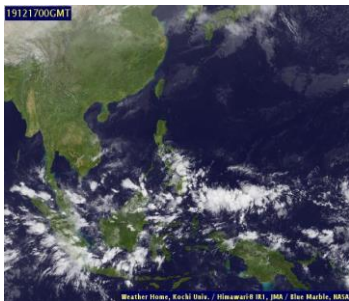
**คาดการณ์ระดับน้ำในแม่น้ำเจ้าพระยา :** จากการคาดการณ์สถานการณ์น้ำขึ้น-น้ำลงบริเวณอ่าวไทย โดยสถาบันสารสนเทศทรัพยากรน้ำ (องค์การมหาชน) คาดว่าวันที่ 24 พ.ย. 62 บริเวณสถานีกองบัญชาการกองทัพเรือ น้ำลงต่ำสุดเวลา 00.00 น. ต่ำกว่าระดับน้ำทะเลปานกลาง 0.75 เมตร และน้ำขึ้นสูงสุดเวลา 15.00 น. สูงกว่าระดับน้ำทะเลปานกลาง 0.73 เมตร ส่วนบริเวณป้อมพระจุลจอมเกล้าน้ำลงต่ำสุดเวลา 22.00 น. ต่ำกว่าระดับน้ำทะเลปานกลาง 1.30 เมตร และน้ำขึ้นสูงสุดเวลา 14.00 น. สูงกว่าระดับน้ำทะเลปานกลาง 0.95 เมตร

**คาดการณ์คลื่น :** คาดการณ์ความสูงคลื่นในช่วงวันที่ 23-29 ธ.ค. 62 ลมมรสุมตะวันออกเฉียงเหนือที่พัดปกคลุมทะเลอ่าวไทยมีกำลังอ่อน ส่งผลให้บริเวณอ่าวไทยตอนบนมีคลื่นสูงต่ำกว่า 1 เมตร ส่วนอ่าวไทยตอนล่างและทะเลอันดามันจะมีคลื่นสูงประมาณ 1 เมตร

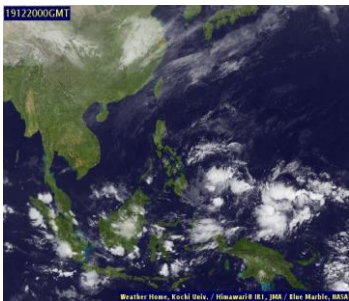
# ลักษณะกลุ่มเมฆจากภาพถ่ายดาวเทียม

สปีดาร์นี้มีกลุ่มเมฆปกคลุมหนาแน่นบริเวณภาคใต้ตอนล่างในช่วงวันที่ 17-18 ธ.ค. 62 หลังจากนั้นปริมาณเมฆลดลงจนถึงปลายสปีดาร์ ส่วนภาคตะวันออกเฉียงเหนือมีกลุ่มเมฆปกคลุมกระจายตัวในบางพื้นที่ในวันที่ 19 ธ.ค. 62

17 ธ.ค. 62 07:00 น.



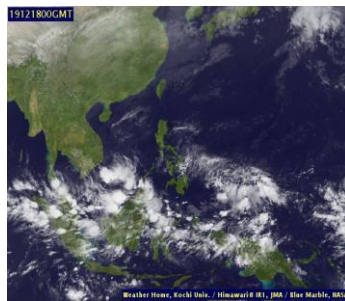
20 ธ.ค. 62 07:00 น.



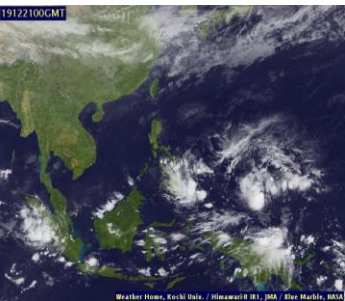
23 ธ.ค. 62 07:00 น.



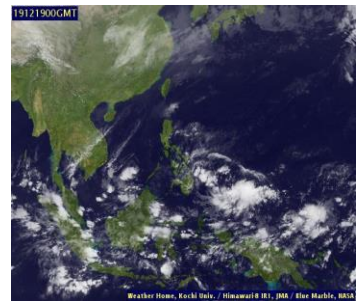
18 ธ.ค. 62 07:00 น.



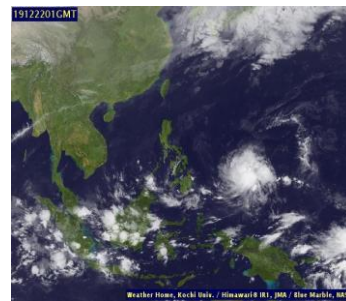
21 ธ.ค. 62 07:00 น.



19 ธ.ค. 62 07:00 น.



22 ธ.ค. 62 07:00 น.

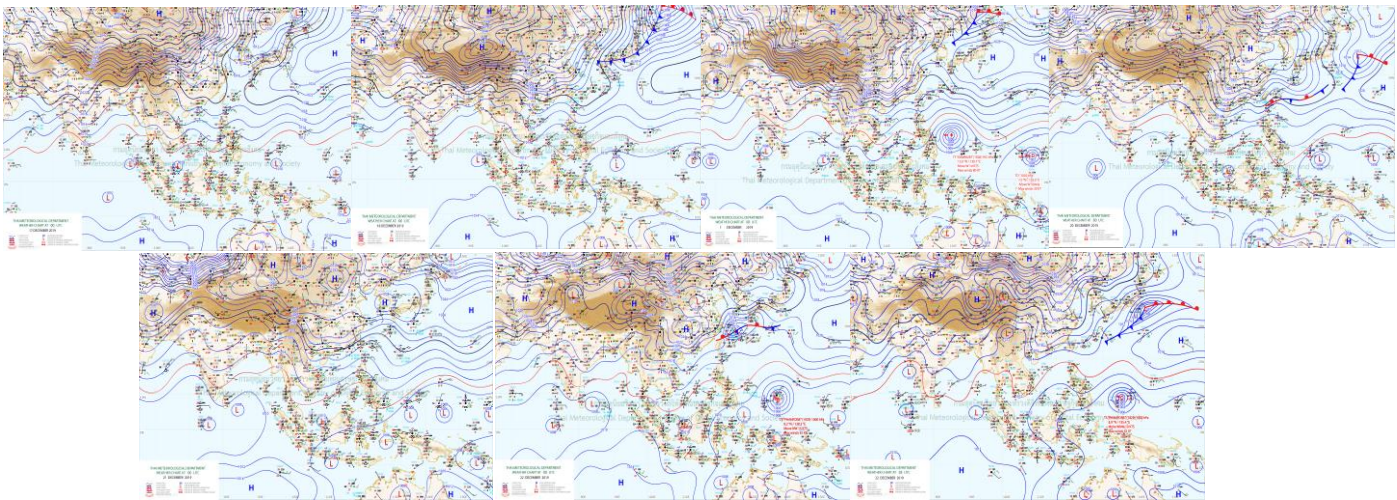


ที่มา: ภาพถ่ายจากดาวเทียม Himawari-8 จัดทำโดย Kochi University.  
ข้อมูลเพิ่มเติม: <https://www.thaiwater.net/TyphoonTracking/Goes9.php>

# แผนที่อากาศ

สปีดาร์นี้บริเวณความกดอากาศต่ำอ่อนกำลังลง แต่ยังคงแผ่เป็นคลื่นลงมาบริเวณทะเลจีนใต้ ประกอบกับ ลมมรสุมตะวันออกเฉียงเหนือที่พัดปกคลุมทะเลอันดามันและภาคใต้มีกำลังปานกลางในช่วงวันที่ 17-18 ธ.ค. 62 ส่งผลให้บริเวณประเทศไทยตอนบนมีอุณหภูมิสูงขึ้นเล็กน้อย ในขณะที่ภาคใต้มีฝนตกปานกลางถึงตกหนักในบางพื้นที่ ต่อมาในช่วงวันที่ 19-23 ธ.ค. 62 ลมมรสุมตะวันออกเฉียงเหนือที่พัดปกคลุมทะเลอันดามันและภาคใต้ อ่อนกำลังลง ส่งผลให้บริเวณภาคใต้มีปริมาณฝนลดลงเล็กน้อย

ภาพแผนที่อากาศ ในช่วงวันที่ 17-23 ธ.ค. 2562



ที่มา: กรมอุตุนิยมวิทยา

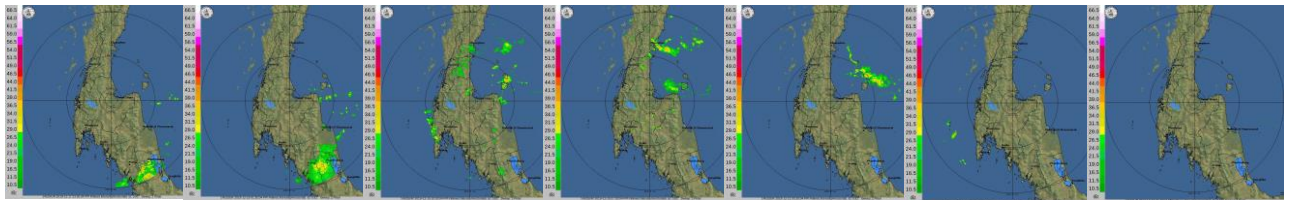
ข้อมูลเพิ่มเติม: [http://www.thaiwater.net/DATA/REPORT/php/hmain.php?page=/TyphoonTracking/show\\_weather\\_map.php](http://www.thaiwater.net/DATA/REPORT/php/hmain.php?page=/TyphoonTracking/show_weather_map.php)

# สถานการณ์ฝนจากภาพเรดาร์ตรวจอากาศ

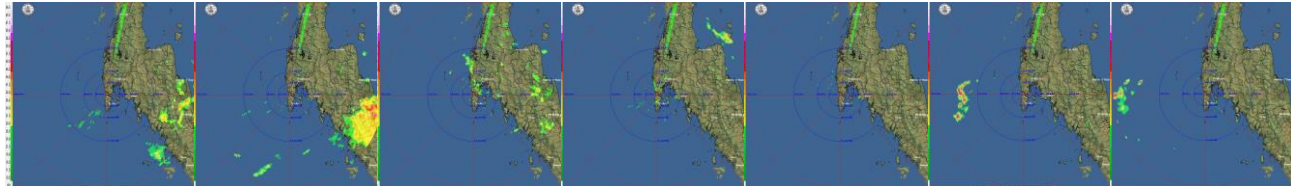
เครือข่ายภาพเรดาร์ตรวจวัดปริมาณฝนของกรมอุตุนิยมวิทยา ได้แก่ เรดาร์สุราษฎร์ธานี เรดาร์ภูเก็ต และเรดาร์นราธิวาส ตรวจพบกลุ่มฝนตกหนักบริเวณภาคใต้ตอนล่างในช่วงต้นสปีดาร์ โดยมีฝนตกหนักมาก ในวันที่ 18 ธ.ค. 62 หลังจากนั้นปริมาณฝนลดลงแต่มีฝนตกเล็กน้อยกระจายตัวในบางพื้นที่จนถึงปลายสปีดาร์

ภาพแผนที่อากาศ ในช่วงวันที่ 17-23 ธ.ค. 2562

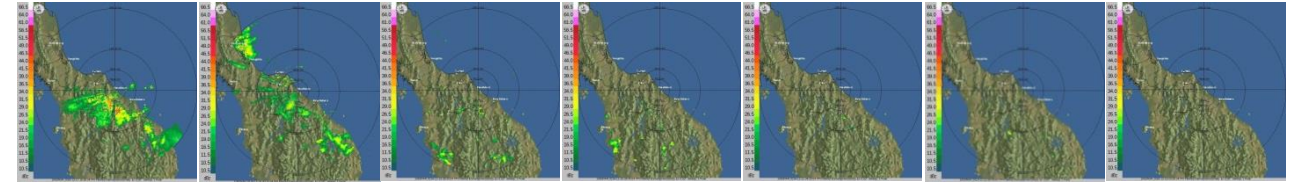
เรดาร์สุราษฎร์ธานี



เรดาร์ภูเก็ต



เรดาร์นราธิวาส

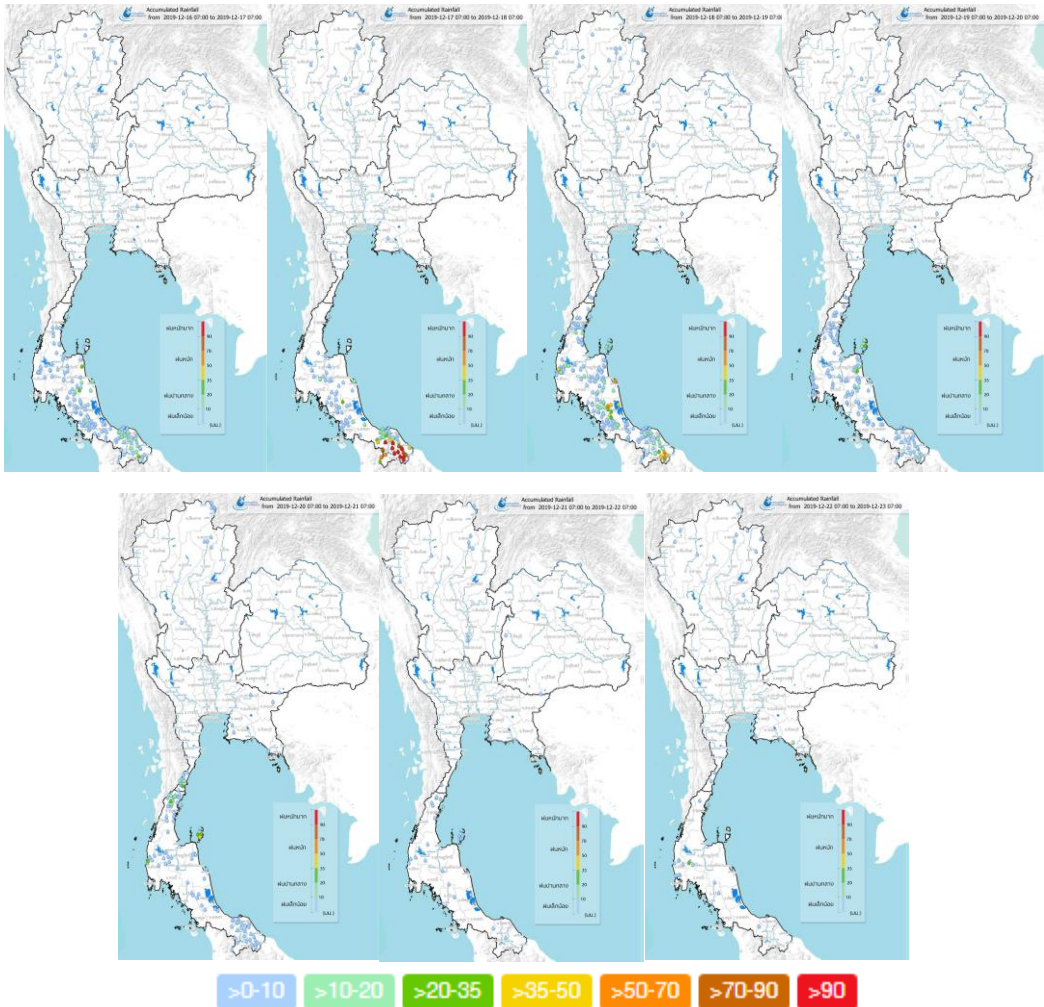


ที่มา: กรมอุตุนิยมวิทยาเลขนงฝนหลวง(เลขนงบินเกษตร)  
ข้อมูลเพิ่มเติม : <http://www.thaiwater.net/v3/hydro>

# ปริมาณฝนรายวันจากสถานีตรวจอากาศ

บริเวณภาคใต้ตอนล่างมีฝนตกเล็กน้อยถึงปานกลางในช่วงครึ่งแรกของสึปดาร์ และมีฝนตกหนักมากบริเวณจังหวัดสงขลา ยะลา และนราธิวาส ในวันที่ 18 ธ.ค. 62 หลังจากนั้นปริมาณฝนลดลงจนถึงปลายสึปดาร์

ภาพแผนที่อากาศ ในช่วงวันที่ 17-23 ธ.ค. 2562



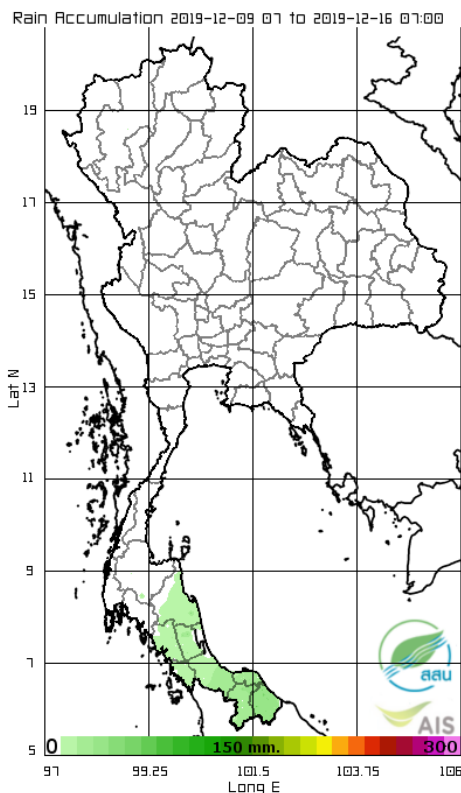
ที่มา: คลังข้อมูลน้ำเสถียรอากาศแห่งชาติ

ข้อมูลเพิ่มเติม: <http://www.nhc.in.th/product/latest/img/rain24.jpg>

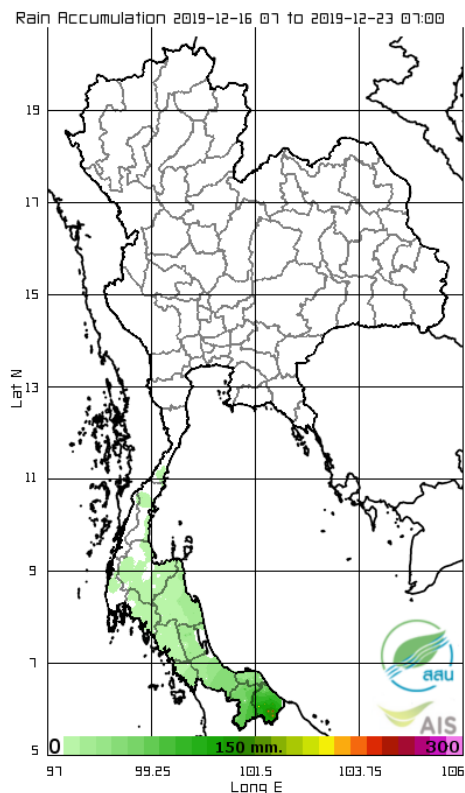
# ปริมาณฝนทั้งสปีดาร์

สปีดาร์นี้บรืเวณภาคใต้ตอนล่างมีปริมาณฝนเพิ่มมากขึ้นและกระจายตัวมากขึ้นจากสปีดาร์ที่พ่่านมา ทั้งนี้ปริมาณฝนสะสม 7 วัน ที่วัดได้จากระบบโทรมาตรของสถานีสารสนเทศทรัพยากรน้ำสูงสุด 3 อันดับแรก ได้แก่ จังหวัดนราธิวาส 244 มิลลิเมตร จังหวัดยะลา 104 มิลลิเมตร และจังหวัดนครศรีธรรมราช 92 มิลลิเมตร

สปีดาร์ที่แล้ว



สปีดาร์นี้



ที่มา: สถานีสารสนเทศทรัพยากรน้ำและการเกษตร (องค์การมหาชน)

ข้อมูลเพิ่มเติม: [http://www.thaiwater.net/DATA/site/content/fs\\_show\\_top7.html?type=rain\\_acc&sort\\_type=max](http://www.thaiwater.net/DATA/site/content/fs_show_top7.html?type=rain_acc&sort_type=max)

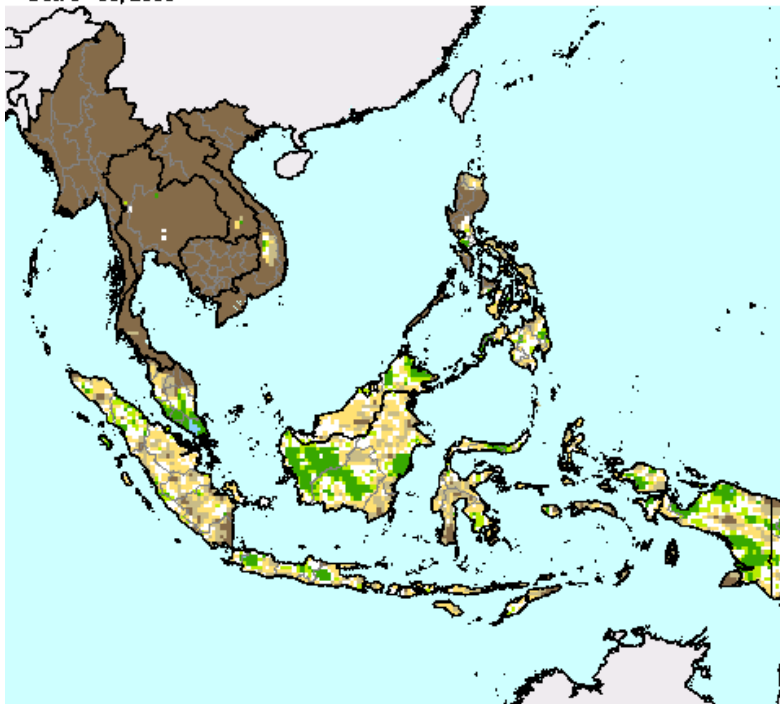


# สภาวะฝนที่ผิดปกติ

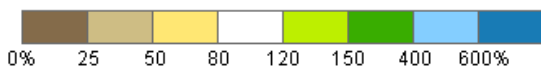
(ในช่วงวันที่ 9-15 ธ.ค. 62 )

- ภาคเหนือ มีปริมาณฝนต่ำกว่าเกณฑ์ปกติมาก
- ภาคตะวันออกเฉียงเหนือ มีปริมาณฝนต่ำกว่าเกณฑ์ปกติมาก
- ภาคกลาง มีปริมาณฝนต่ำกว่าเกณฑ์ปกติมาก
- ภาคตะวันออก มีปริมาณฝนต่ำกว่าเกณฑ์ปกติมาก
- ภาคใต้ มีปริมาณฝนต่ำกว่าเกณฑ์ปกติมาก
- กรุงเทพฯและปริมณฑล มีปริมาณฝนต่ำกว่าเกณฑ์ปกติมาก

Percent of Normal Precipitation (USAF 557th WW)  
Dec. 9 - 15, 2019



- >600 สูงกว่าเกณฑ์ปกติมาก
- 400-600 สูงกว่าเกณฑ์ปกติ
- 150-400 สูงกว่าเกณฑ์ปกติเล็กน้อย
- 80-150 ใกล้เคียงเกณฑ์ปกติ
- 50-80 ต่ำกว่าเกณฑ์ปกติ
- <=50 ต่ำกว่าเกณฑ์ปกติมาก



USDA Foreign Agricultural Service  
Global Market Analysis  
International Production Assessment Division

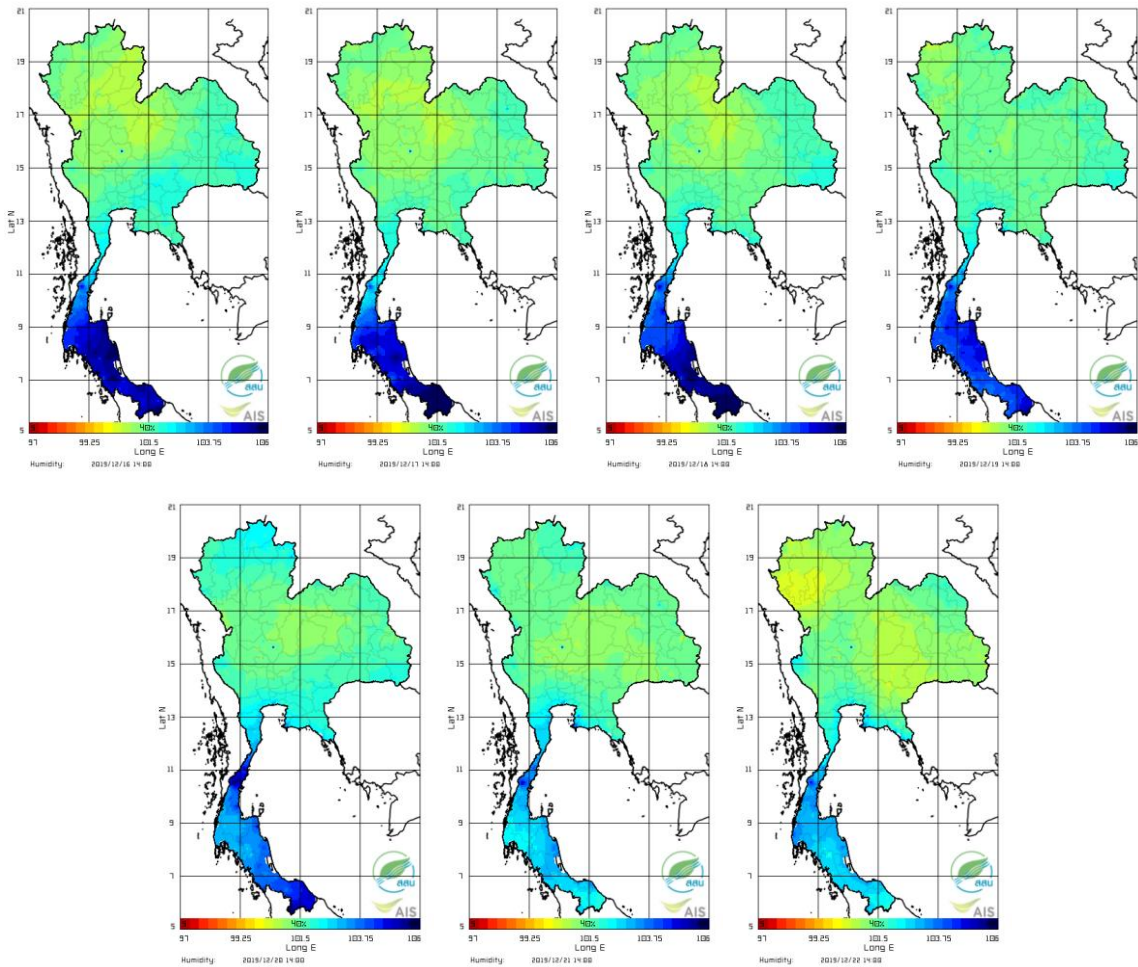
Source: United States Air Force  
557th Weather Wing  
<http://www.557weatherwing.af.mil/>

ที่มา: <https://ipad.fas.usda.gov/cropexplorer/imageview.aspx?regionid=seasia>

# ความชื้นในอากาศ

แผนภาพแสดงการกระจายตัวของความชื้นในอากาศของประเทศไทยสะสมช่วงเวลา 14.00 น. ระหว่างวันที่ 16-22 ธ.ค. 62 พบว่าในช่วงวันที่ 19-21 ธ.ค. 62 ประเทศไทยตอนบนมีความชื้นในอากาศสูงกว่าช่วงวันที่ 16-18 และวันที่ 22 ธ.ค. 62 เล็กน้อย ส่วนภาคใต้มีความชื้นในอากาศสูงในช่วงครึ่งแรกของสปีดาร์

ความชื้นในอากาศ ในช่วงวันที่ 16-22 ธ.ค. 2562



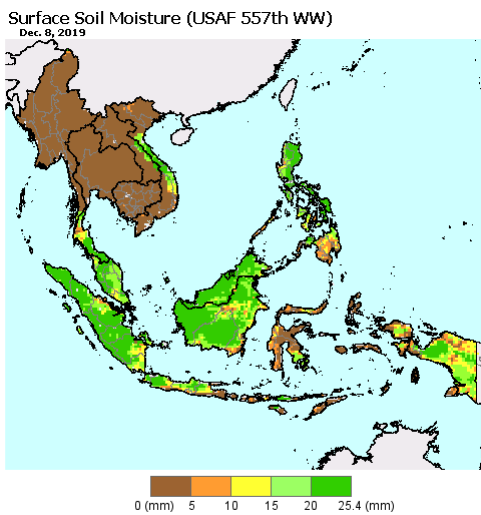
ที่มา: สถาบันสารสนเทศทรัพยากรน้ำและการเกษตร (องค์การมหาชน)

ข้อมูลเพิ่มเติม: [http://www.thaiwater.net/DATA/REPORT/php/radar/show\\_templmg.php](http://www.thaiwater.net/DATA/REPORT/php/radar/show_templmg.php)

# ความชื้นผิวดิน

วันที่ 15 ธ.ค. 62 บริเวณภาคใต้ตอนล่างของประเทศไทยมีความชื้นผิวดินลดลงจากสปีดาร์ที่ฟ่านมา ในหลายพื้นที่ โดยเฉพาะตั้งแต่จังหวัดสุราษฎร์ธานีลงไป

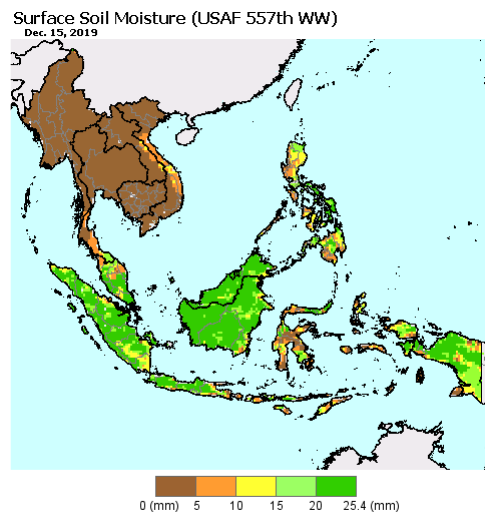
วันที่ 8 ธ.ค. 2562



USDA Foreign Agricultural Service  
Global Market Analysis  
International Production Assessment Division

Source: United States Air Force  
557th Weather Wing  
<http://www.557weatherwing.af.mil/>

วันที่ 15 ธ.ค. 2562



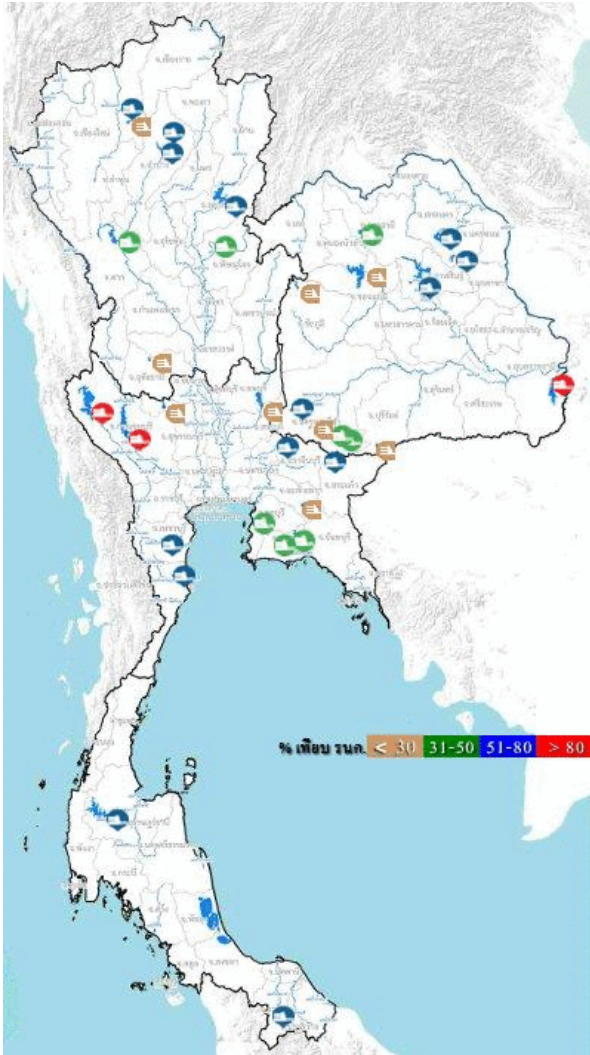
USDA Foreign Agricultural Service  
Global Market Analysis  
International Production Assessment Division

Source: United States Air Force  
557th Weather Wing  
<http://www.557weatherwing.af.mil/>

ที่มา: USDA (United States Department of Agriculture)

ที่มา: <https://ipad.fas.usda.gov/cropexplorer/imageview.aspx?regionid=seasia>

# สถานการณ์น้ำในเขื่อนขนาดใหญ่ทั่วประเทศ



ปัจจุบันเขื่อนขนาดใหญ่ทั้ง 35 แห่งทั่วประเทศ มีปริมาณน้ำกักเก็บรวมกัน 44,790 ล้านลูกบาศก์เมตร คิดเป็น 63% ของความจุ สถานการณ์อยู่ในเกณฑ์น้ำปานกลาง โดยเป็นปริมาณน้ำใช้การได้จริง 21,247 ล้านลูกบาศก์เมตร ซึ่งมีเขื่อนที่มีปริมาณน้ำกักเก็บอยู่ในเกณฑ์น้ำมาก (80-100% ของความจุ) มีอยู่ 2 เขื่อน ได้แก่ เขื่อนสิรินธร (89%) และเขื่อนศรีนครินทร์ (85%) และเขื่อนที่มีปริมาณน้ำกักเก็บอยู่ในเกณฑ์น้ำน้อยวิกฤต ซึ่งมีอยู่ทั้งหมด 9 เขื่อน ได้แก่ เขื่อนแม่งอง (28%) เขื่อนลำพระเพลิง (15%) เขื่อนอุบลรัตน์ (21%) เขื่อนจุฬาภรณ์ (27%) เขื่อนลำนางรอน (19%) เขื่อนป่าสักฯ (26%) เขื่อนกระเสียว (21%) เขื่อนทับเสลา (23%) และเขื่อนคลองสียัด (27%)

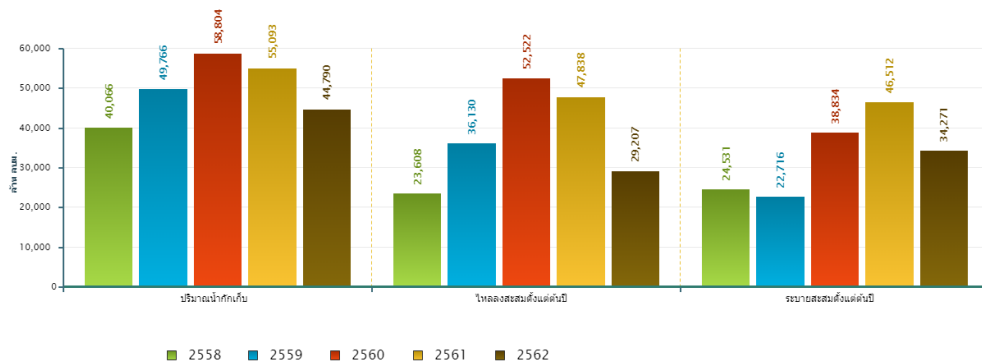
ที่มา: คลังข้อมูลน้ำและภูมิอากาศแห่งชาติ

ข้อมูลเพิ่มเติม : <http://watersituation.thaiwater.net/v1/public/report/dam>

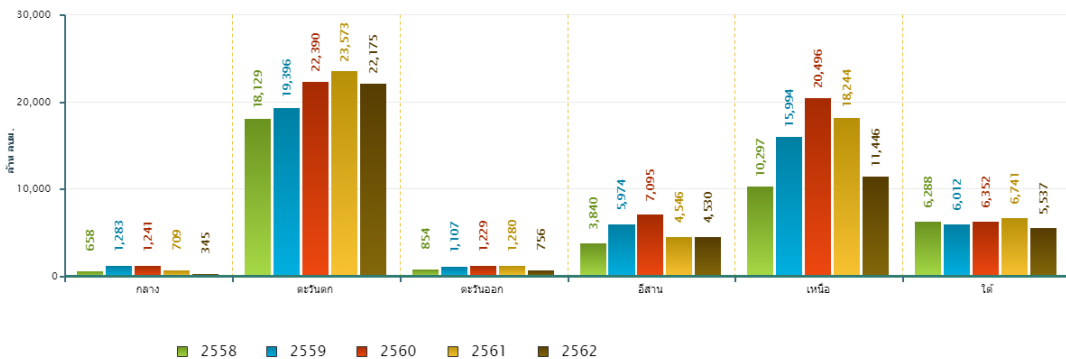
# สถานการณ์น้ำในเขื่อนขนาดใหญ่ทั่วประเทศ

วันที่ 23 ธ.ค. 2562 ปริมาณน้ำกักเก็บในเขื่อนขนาดใหญ่ทั้ง 35 แห่งทั่วประเทศ มีอยู่ 44,790 ล้านลูกบาศก์เมตร ทั้งนี้หากเปรียบเทียบข้อมูลรายภาคจะพบว่าปริมาณน้ำกักเก็บของปี 2562 ภาคกลางและภาคตะวันออกมีปริมาณน้ำกักเก็บน้อยที่สุดในรอบ 5 ปี ตั้งแต่ปี 2558-2562 ภาคเหนือและภาคตะวันออกเฉียงเหนือมีปริมาณน้ำกักเก็บน้อยที่สุดเป็นอันดับสองรองจากปี 2558 ภาคใต้มีปริมาณน้ำกักเก็บมากเป็นอันดับสามรองจากปี 2561 และปี 2560 และภาคตะวันตกมีปริมาณน้ำกักเก็บมากเป็นอันดับสองรองจากปี 2561 สำหรับปริมาณน้ำไหลลงอ่างฯ สะสมตั้งแต่ต้นปีมีปริมาณ 29,207 ล้านลูกบาศก์เมตร ซึ่งมากกว่าปี 2558 อยู่ 5,599 ล้านลูกบาศก์เมตร และปริมาณน้ำระบายสะสมตั้งแต่ต้นปีมีปริมาณ 34,271 ล้านลูกบาศก์เมตร ซึ่งเป็นปริมาณน้ำระบายสะสมสูงเป็นอันดับที่ 3 รองจากปี 2561 และ 2560 ตามลำดับ

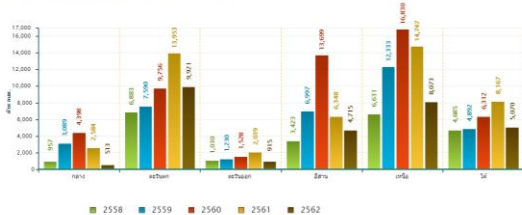
สถานการณ์น้ำอ่างเก็บน้ำขนาดใหญ่ วันที่ 23 ธันวาคม



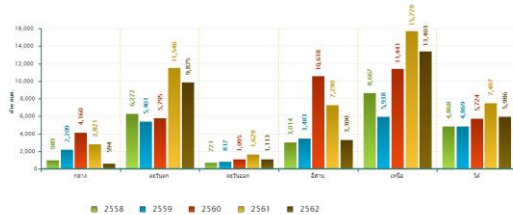
ปริมาณเก็บกักรายภาค วันที่ 23 ธันวาคม



ปริมาณน้ำไหลลงอ่างฯสะสมตั้งแต่ต้นปีรายภาค วันที่ 23 ธันวาคม



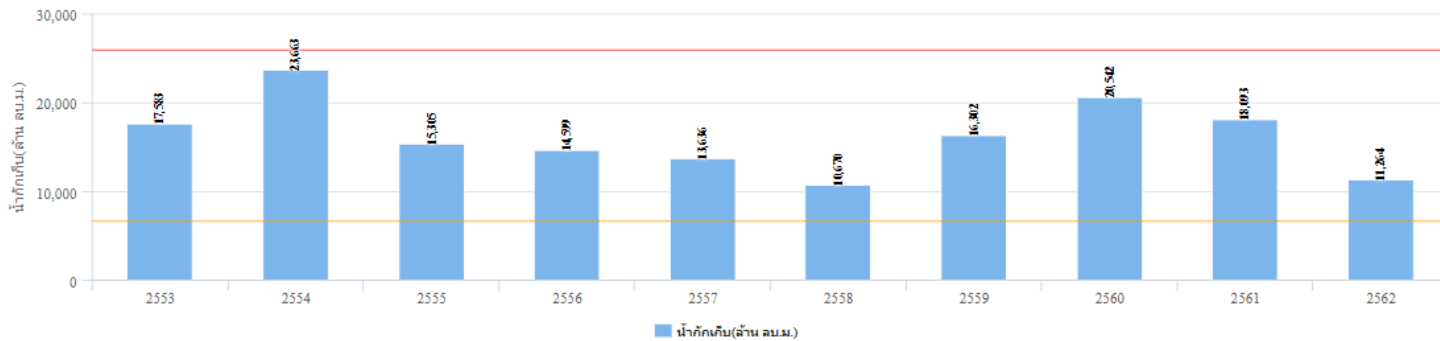
ปริมาณน้ำระบายสะสมตั้งแต่ต้นปีรายภาค วันที่ 23 ธันวาคม



# สถานการณ์น้ำในเขื่อนพื้นที่ลุ่มน้ำเจ้าพระยา

วันที่ 23 ธ.ค. 2562 เขื่อนขนาดใหญ่ทั้ง 4 เขื่อนหลักในลุ่มน้ำเจ้าพระยา มีปริมาณน้ำกักเก็บรวมกัน 11,264 ล้านลูกบาศก์เมตร โดยมีปริมาณน้ำกักเก็บน้อยกว่าปี 2553 ที่เกิดภัยแล้งรุนแรงในพื้นที่ลุ่มน้ำเจ้าพระยา ประมาณ 6,319 ล้านลูกบาศก์เมตร และมีปริมาณน้ำใช้การได้ 4,568 ล้านลูกบาศก์เมตร ทั้งนี้แผนการใช้น้ำสำหรับ อุปโภค-บริโภค และรักษาระบบนิเวศ ตั้งแต่วันที่ 1 พ.ย. 2562 – 30 เม.ย. 2563 อยู่ที่ 3,500 ล้านลูกบาศก์เมตร โดยตั้งแต่วันที่ 1 พ.ย. 2562 ถึงปัจจุบัน ระบายน้ำไปแล้วรวม 1,101 ล้านลูกบาศก์เมตร

ปริมาณน้ำกักเก็บ  
เขื่อนภูมิพล เขื่อนสิริกิติ์ เขื่อนป่าสักฯ เขื่อนแควน้อย  
วันที่ 23 เดือน ธ.ค.

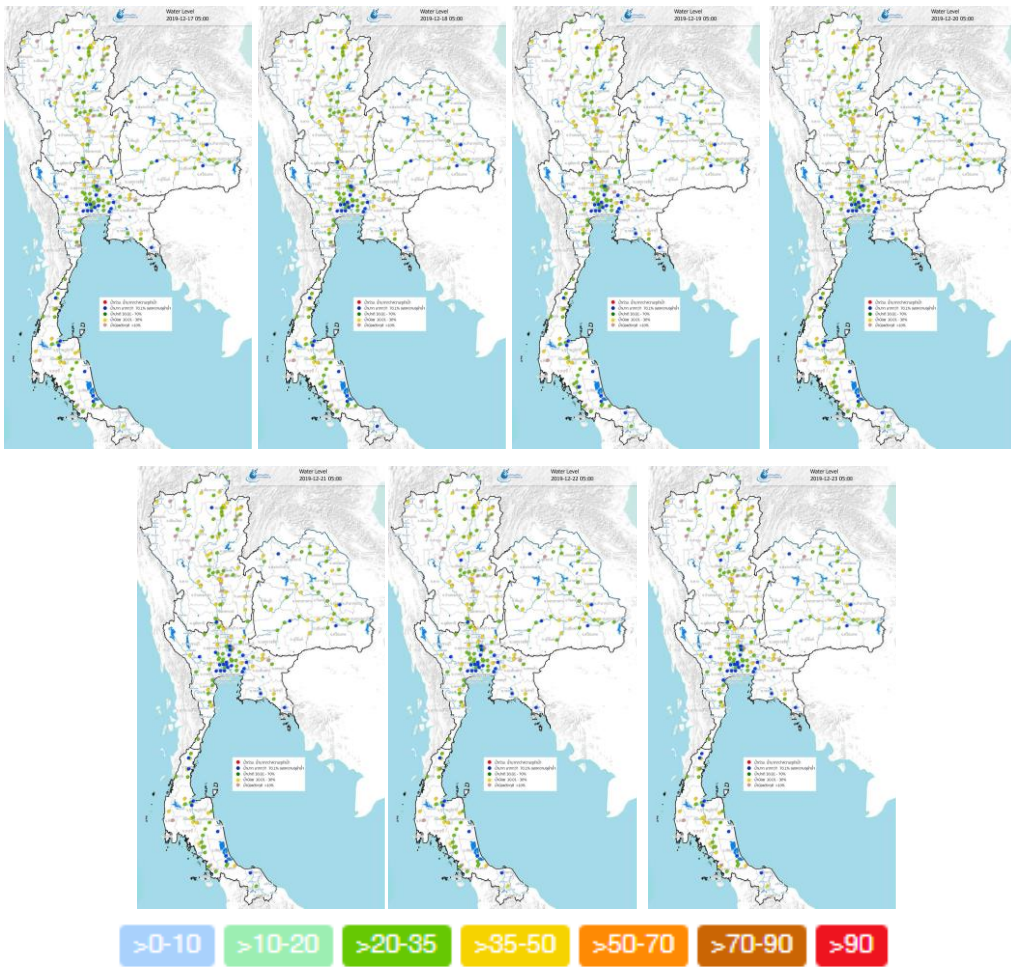


ที่มา : คลังข้อมูลน้ำและภูมิอากาศแห่งชาติ

# ระดับน้ำในแม่น้ำสายหลัก

จากการตรวจวัดข้อมูลระดับน้ำในแม่น้ำสายหลักในหนึ่งสปีดาร์ที่ผ่านมา พบว่าภาคเหนือมีระดับน้ำน้อย ภาคตะวันออกเฉียงเหนือมีระดับน้ำปานกลางถึงน้อย โดยเฉพาะบริเวณต้นน้ำของแม่น้ำชี ภาคตะวันออกและภาคกลางมีระดับน้ำปานกลางถึงน้ำมากและมือน้ำล้นตลิ่งปากแม่น้ำในช่วงน้ำทะเลหนุนสูงบริเวณคลองมหาชัย วัดพันทึย นรสิงห์ ต.พันทึย นรสิงห์ อ.เมืองสมุทรสาคร จ.สมุทรสาคร ส่วนภาคใต้มีระดับน้ำเพิ่มมากขึ้น แต่ยังคงมีระดับน้ำปานกลางถึงน้ำมาก

ระดับน้ำในแม่น้ำสายหลัก ในช่วงวันที่ 17-23 ธ.ค. 2562



ที่มา: คลังข้อมูลน้ำและภูมิอากาศแห่งชาติ

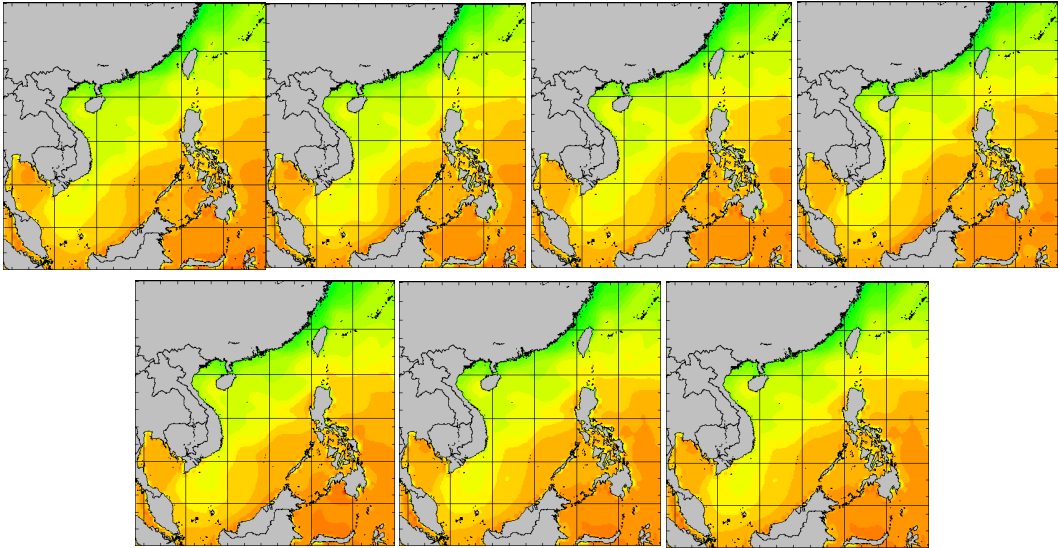
ข้อมูลเพิ่มเติม: [http://www.nhc.in.th/product/history/map/water\\_level](http://www.nhc.in.th/product/history/map/water_level)

# อุณหภูมิผิวน้ำทะเล

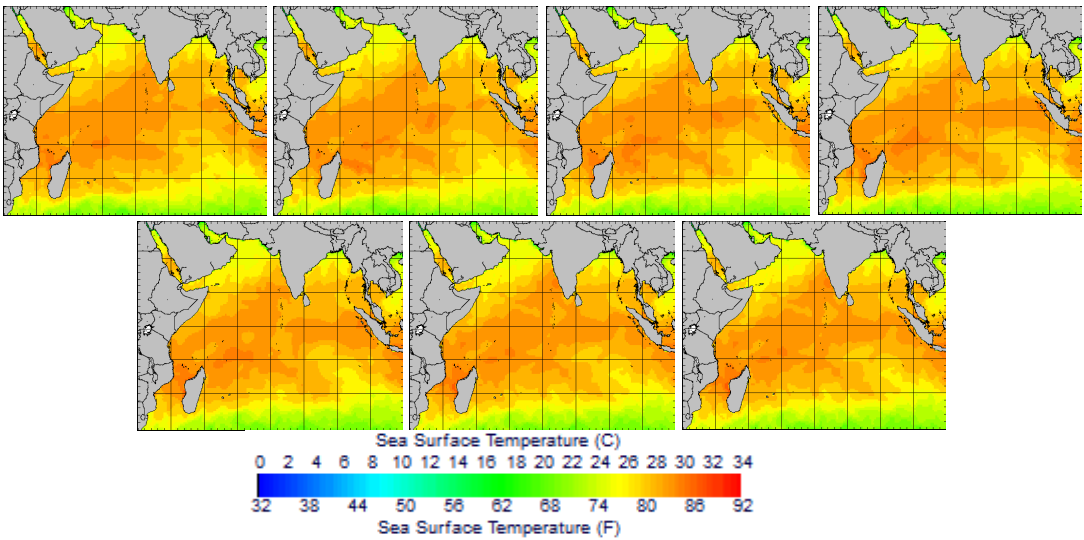
สปีดาร์นี้ทั้งทะเลฝั่งอ่าวไทยและทะเลฝั่งอันดามันมีอุณหภูมิประมาณ 28-30 องศาเซลเซียส ตลอดทั้งสปีดาร์

อุณหภูมิผิวน้ำทะเล ในช่วงวันที่ 17-23 ธ.ค. 2562

## ฝั่งอ่าวไทย



## ฝั่งอันดามัน



ที่มา: Oceanweather, Inc.

ข้อมูลเพิ่มเติม: [http://tiwm.hai.or.th/DATA/REPORT/php/show\\_sst.php](http://tiwm.hai.or.th/DATA/REPORT/php/show_sst.php)

[http://tiwm.hai.or.th/DATA/REPORT/php/show\\_amdsst.php](http://tiwm.hai.or.th/DATA/REPORT/php/show_amdsst.php)

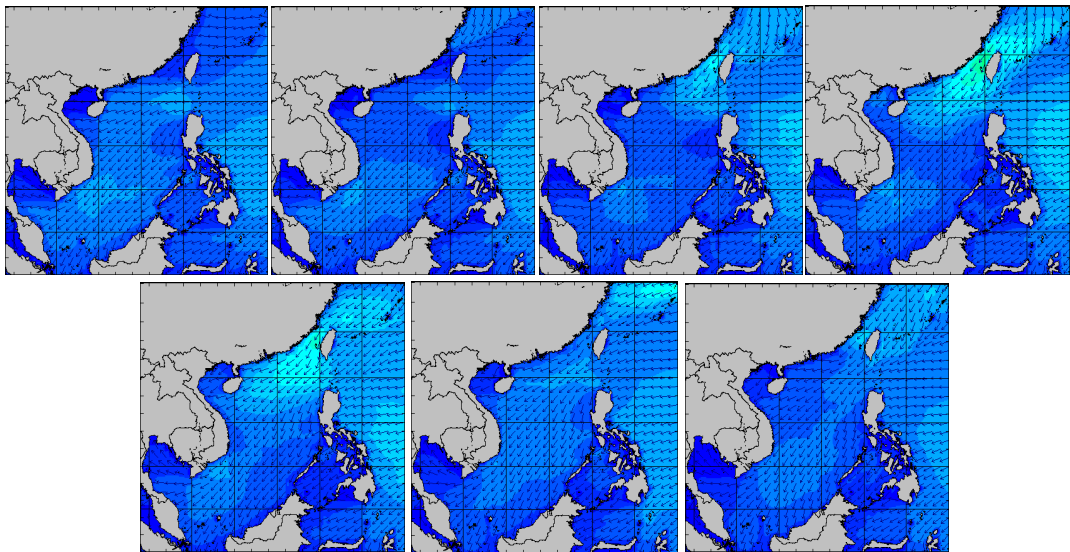


# ความสูงและทิศทางคลื่นทะเล

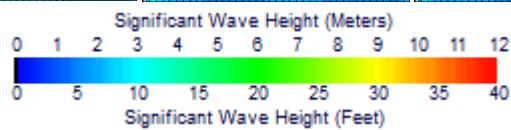
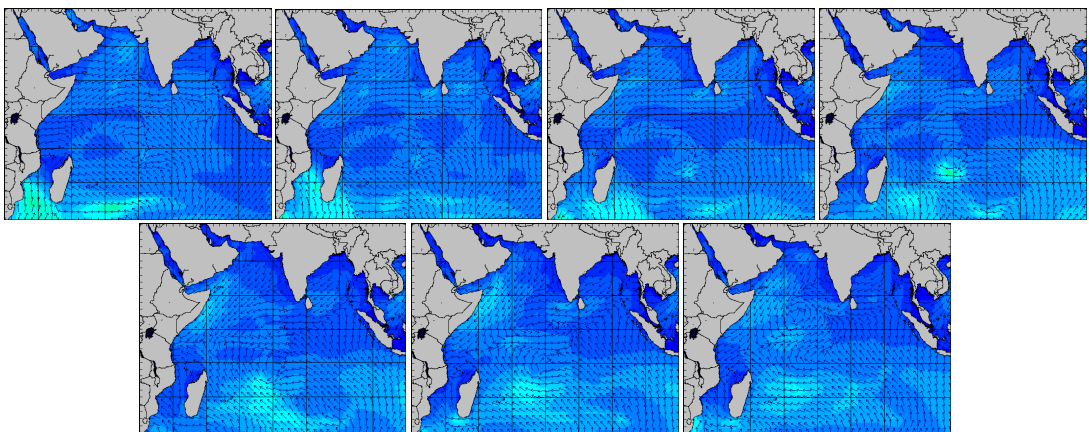
สปีดาร์นี้ทะเลฝั่งอ่าวไทยตอนบนและฝั่งทะเลอันดามันมีคลื่นสูงประมาณ 1 เมตร ส่วนทะเลอ่าวไทยตอนล่างมีความสูงคลื่นประมาณ 1-1.5 เมตร ตลอดทั้งสปีดาร์

ความสูงและทิศทางคลื่นทะเล ในช่วงวันที่ 17-23 ธ.ค. 2562

## ฝั่งอ่าวไทย



## ฝั่งอันดามัน



ที่มา: Oceanweather, Inc.

ข้อมูลเพิ่มเติม: [http://www.thaiwater.net/DATA/REPORT/php/show\\_wave.php?zone=Ind](http://www.thaiwater.net/DATA/REPORT/php/show_wave.php?zone=Ind)

[http://www.thaiwater.net/DATA/REPORT/php/show\\_wave.php?zone=scs](http://www.thaiwater.net/DATA/REPORT/php/show_wave.php?zone=scs)

# น้ำเค็มรุก

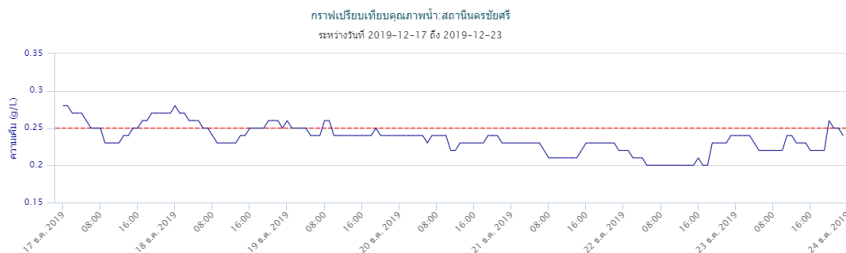
จากการตรวจวัดค่าความเค็มในแม่น้ำเจ้าพระยา แม่น้ำท่าจีน และแม่น้ำบางปะกง พบสถานการณ์น้ำเค็มเกินมาตรฐานน้ำดิบเพื่อการผลิตน้ำประปาและเกินเกณฑ์เพียรระวังมาตรฐานน้ำดิบเพื่อการผลิตน้ำประปาเป็นระยะๆ ในช่วงที่น้ำทะเลหนุนสูง ดังนี้

- แม่น้ำเจ้าพระยาบริเวณสถานีสำแล พบสถานการณ์น้ำเค็มเกินมาตรฐานน้ำดิบเพื่อการผลิตน้ำประปา จำนวน 6 ครั้ง
- แม่น้ำบางปะกงบริเวณสถานีบางเตย พบสถานการณ์น้ำเค็มเกินมาตรฐานน้ำดิบเพื่อการผลิตน้ำประปา จำนวน 4 ครั้ง หลังจากนั้นความเค็มค่อยๆ ลดลง จนถึงปลายสปีดาร์
- แม่น้ำท่าจีนบริเวณสถานีนครชัยศรี พบสถานการณ์น้ำเค็มเกินเกณฑ์เพียรระวังมาตรฐานน้ำดิบเพื่อการผลิตน้ำประปา ในช่วงต้นสปีดาร์ จำนวน 3 ครั้ง โดยหลังจากนั้นความเค็มค่อยๆ ลดลง จนถึงปลายสปีดาร์

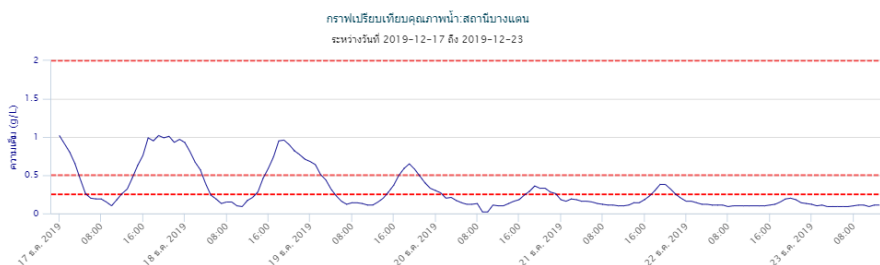
## แม่น้ำเจ้าพระยา : สถานีสำแล (เกินเกณฑ์มาตรฐานน้ำดิบเพื่อการผลิตน้ำประปา 0.50 กรัม/ลิตร)



## แม่น้ำท่าจีน : สถานีนครชัยศรี (เกินเกณฑ์เพียรระวังมาตรฐานน้ำดิบเพื่อการผลิตน้ำประปา 0.25 กรัม/ลิตร)



## แม่น้ำบางปะกง : สถานีบางเตย (เกินเกณฑ์มาตรฐานน้ำดิบเพื่อการผลิตน้ำประปา 0.50 กรัม/ลิตร)



ที่มา: คลังข้อมูลน้ำและอากาศแห่งชาติ

ข้อมูลเพิ่มเติม: <http://www.thaiwater.net/v3/salinity>

## แผน/ผลการเพาะปลูกพืชในช่วงฤดูฝน ปี 2562

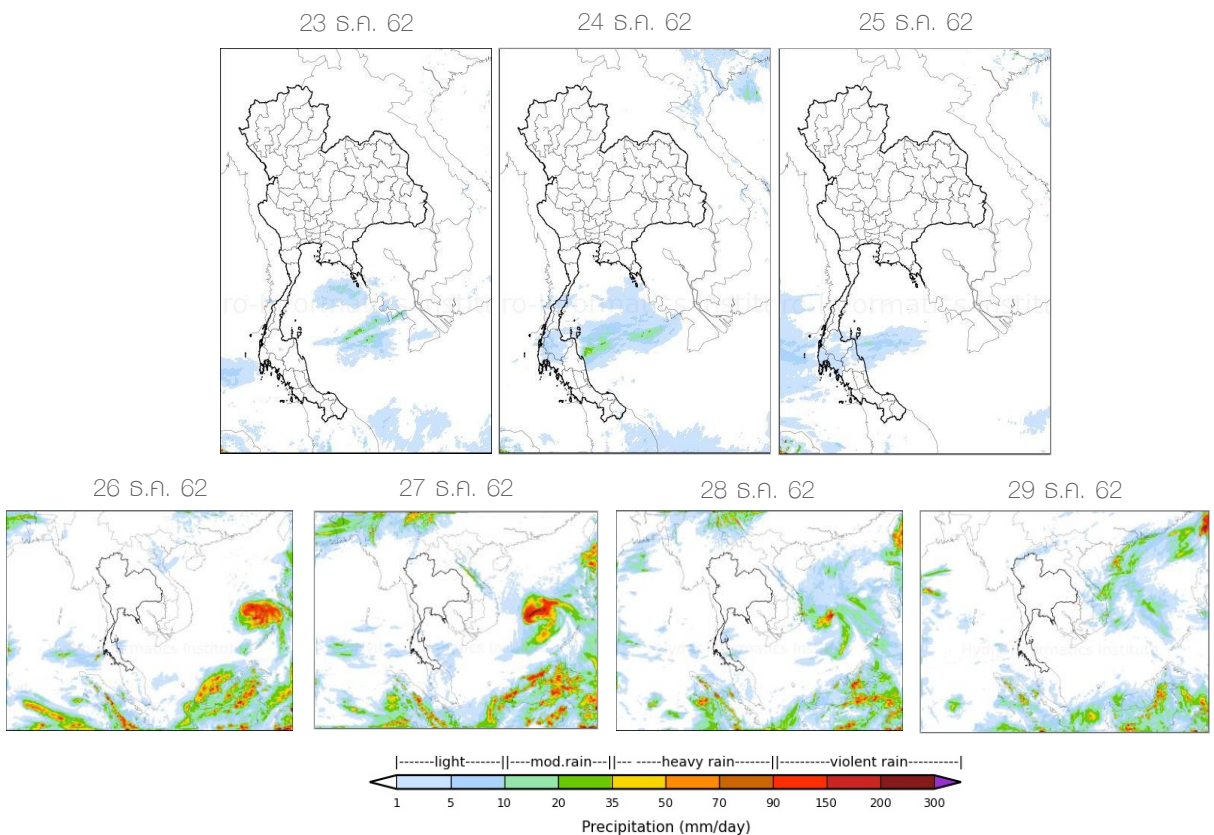
ปัจจุบันประเทศไทยมีการเพาะปลูกไปแล้วทั้งสิ้น 67.89% โดยภาคตะวันออกเฉียงเหนือมีการเพาะปลูกมากที่สุด 69.98% รองลงมาคือภาคเหนือ 47.60% เมื่อพิจารณาในรายละเอียดพบว่าการปลูกข้าวนาปรังไปแล้ว 79.05% และมีการปลูกพืชไร่-พืชผักไปแล้ว 18.37% โดยภาคตะวันออกเฉียงเหนือมีการเพาะปลูกมากที่สุดทั้งในส่วน ของข้าวนาปรังและพืชไร่-พืชผัก ซึ่งคิดเป็น 72.93% และ 51.19% ตามลำดับ

ภาค	ข้าวนาปรัง			พืชไร่-พืชผัก			รวม		
	แผน (ล้านไร่)	ผล (ล้านไร่)	%	แผน (ล้านไร่)	ผล (ล้านไร่)	%	แผน (ล้านไร่)	ผล (ล้านไร่)	%
เหนือ	0.24	0.16	67.36	0.18	0.04	20.76	0.42	0.20	47.60
ตะวันออกเฉียงเหนือ	0.59	0.05	9.21	0.04	0.005	11.01	0.63	0.059	9.33
กลาง	0.03	0.001	2.12	0.02			0.06	0.001	1.25
ตะวันออก	0.20	0.15	72.93	0.03	0.02	51.19	0.23	0.16	69.98
ตะวันตก	0.84	0.07	8.11	0.18	0.01	5.03	1.02	0.078	7.57
ใต้	0.40	0.0002	0.06	0.07	0.001	1.27	0.47	0.001	0.24
ลุ่มน้ำเจ้าพระยา	-	1.39		-	0.03		-	1.42	
<b>ทั้งประเทศ</b>	<b>2.31</b>	<b>1.83</b>	<b>79.05</b>	<b>0.52</b>	<b>0.10</b>	<b>18.37</b>	<b>2.83</b>	<b>1.92</b>	<b>67.89</b>

ที่มา : กรมชลประทาน ข้อมูล ณ วันที่ 18 ธันวาคม 2562

## สภคการณส์ฝน 7 วัน ช้งหน้า

- ช้งวันที่ 23-25 ธ.ค. 62 บรเวณคควมกคดอภคคสูงอ้นก้ล้งลง ส้งฝลให้ลมมรสุมตวันออกเอียงเหนือที่พ้ดปคคคุมทะเลอ้วงไทยแลภคคใต้อ้นก้ล้งลง ส้งฝลให้ภคคใต้มีพนตคเล็กน้ยต้งปานคกลาง
- ช้งวันที่ 26-29 ธ.ค. 62 บรเวณคควมกคดอภคคสูงก้ล้งปานคกลางจะฝ้ล้งมคปคคคุมบรเวณประเทคไทยตอนบบส่วลมมรสุมตวันออกเอียงเหนือที่พ้ดปคคคุมทะเลอ้วงไทยแลภคคใต้จะย้งคคมีก้ล้งอ้น ส้งฝลให้บรเวณภคคใต้จะมีพนตคเล็กน้ยต้งปานคกลาง ส่วพหย “ฟ้นคอง” (PHANFONE) มีนแรว์นึมคคล้ยต้วฟ้นประเทคฝ้ลบบคคส้งลู่ทะเลจ้นใต้แลอ้นก้ล้งลงบรเวณชยฝ้งประเทคเวียตนามต้อไป



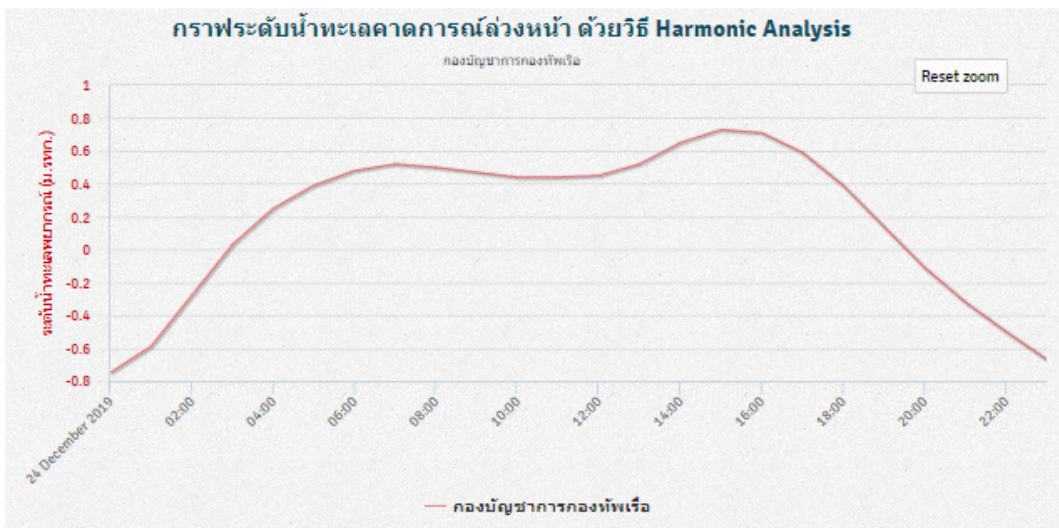
ที่มา: สถาบันสารสนเทศทรัพยากรน้ำและกรมอุตุนิยมวิทยา (องค์การมหาชน)

ข้อมูลเพิ่มเติม: [http://live1.haii.or.th/wrf\\_image/index.php](http://live1.haii.or.th/wrf_image/index.php)

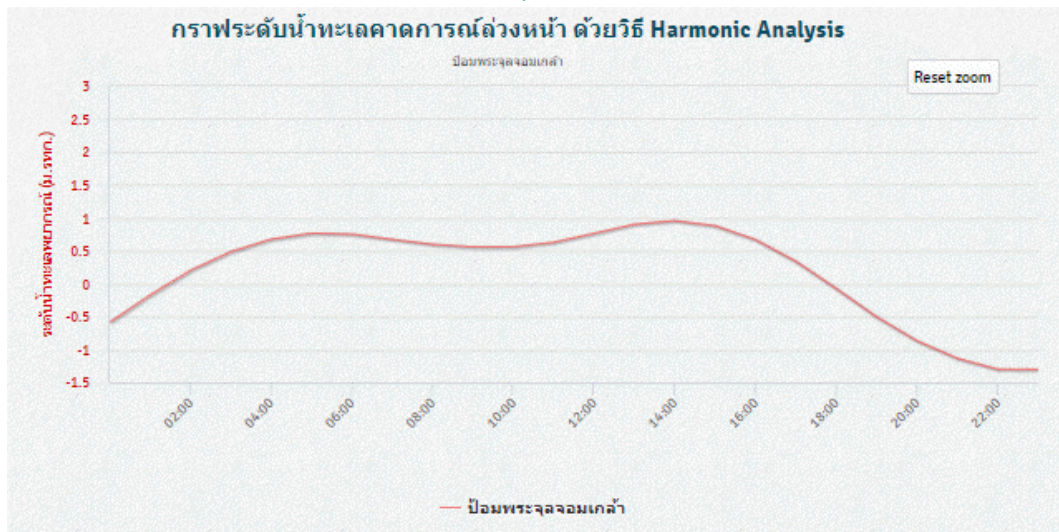
# คาดการณ์สภาวะระดับน้ำในแม่น้ำเจ้าพระยา

จากการคาดการณ์สถานการณ์น้ำขึ้น-น้ำลงบริเวณอ่าวไทย โดยสถาบันสารสนเทศทรัพยากรน้ำ (องค์การมหาชน) คาดว่าวันที่ 24 พ.ย. 62 บริเวณสถานีกองบัญชาการกองทัพเรือ น้ำลงต่ำสุดเวลา 00.00น. ต่ำกว่าระดับน้ำทะเลปานกลาง 0.75 เมตร และน้ำขึ้นสูงสุดเวลา 15.00 น. สูงกว่าระดับน้ำทะเลปานกลาง 0.73 เมตร ส่วนบริเวณป้อมพระจุลจอมเกล้า น้ำลงต่ำสุดเวลา 22.00 น. ต่ำกว่าระดับน้ำทะเลปานกลาง 1.30 เมตร และน้ำขึ้นสูงสุดเวลา 14.00 น. สูงกว่าระดับน้ำทะเลปานกลาง 0.95 เมตร

## หน้ากองบัญชาการกองทัพเรือ



## ป้อมพระจุลจอมเกล้า

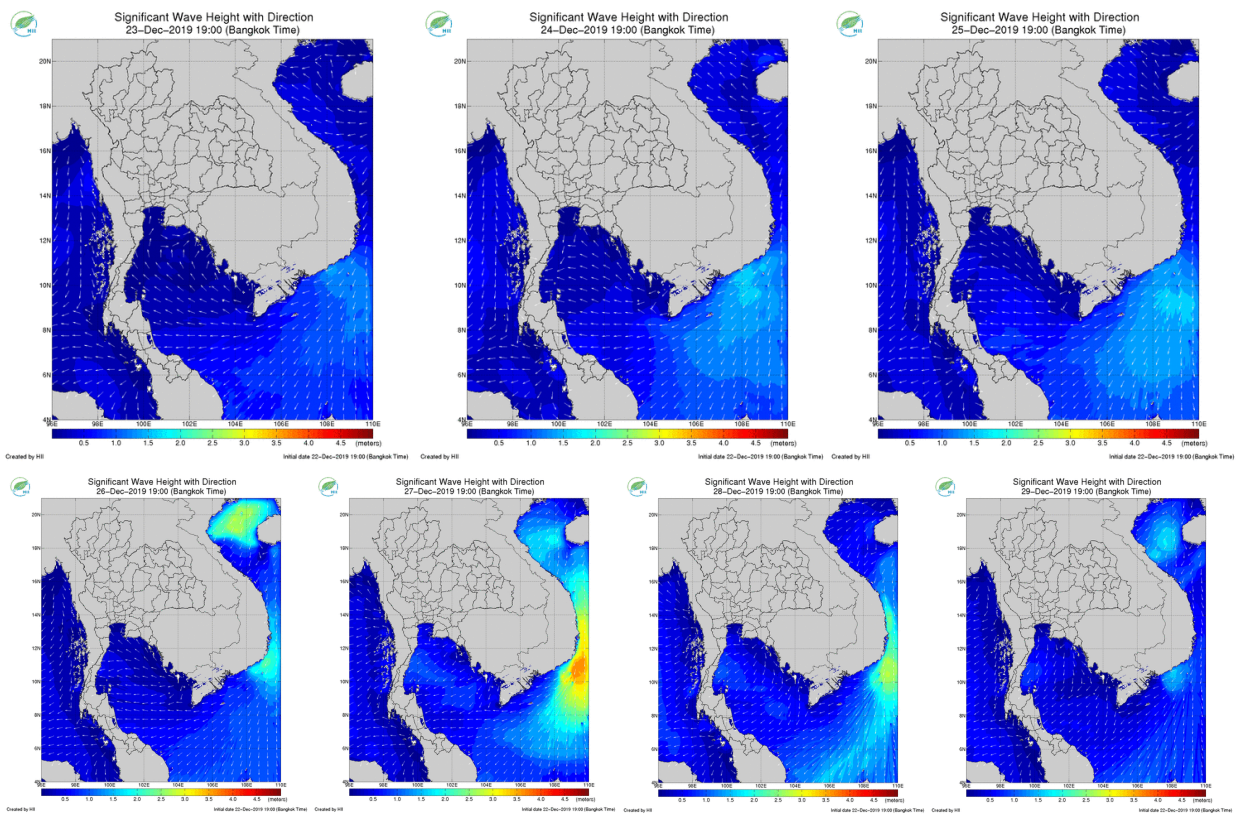


ข้อมูลเพิ่มเติม: <http://www.hydro.navy.mi.th/chaophraya/rtnhq.htm>

# คาดการณ์ความสูงและทิศทางคลื่นทะเล

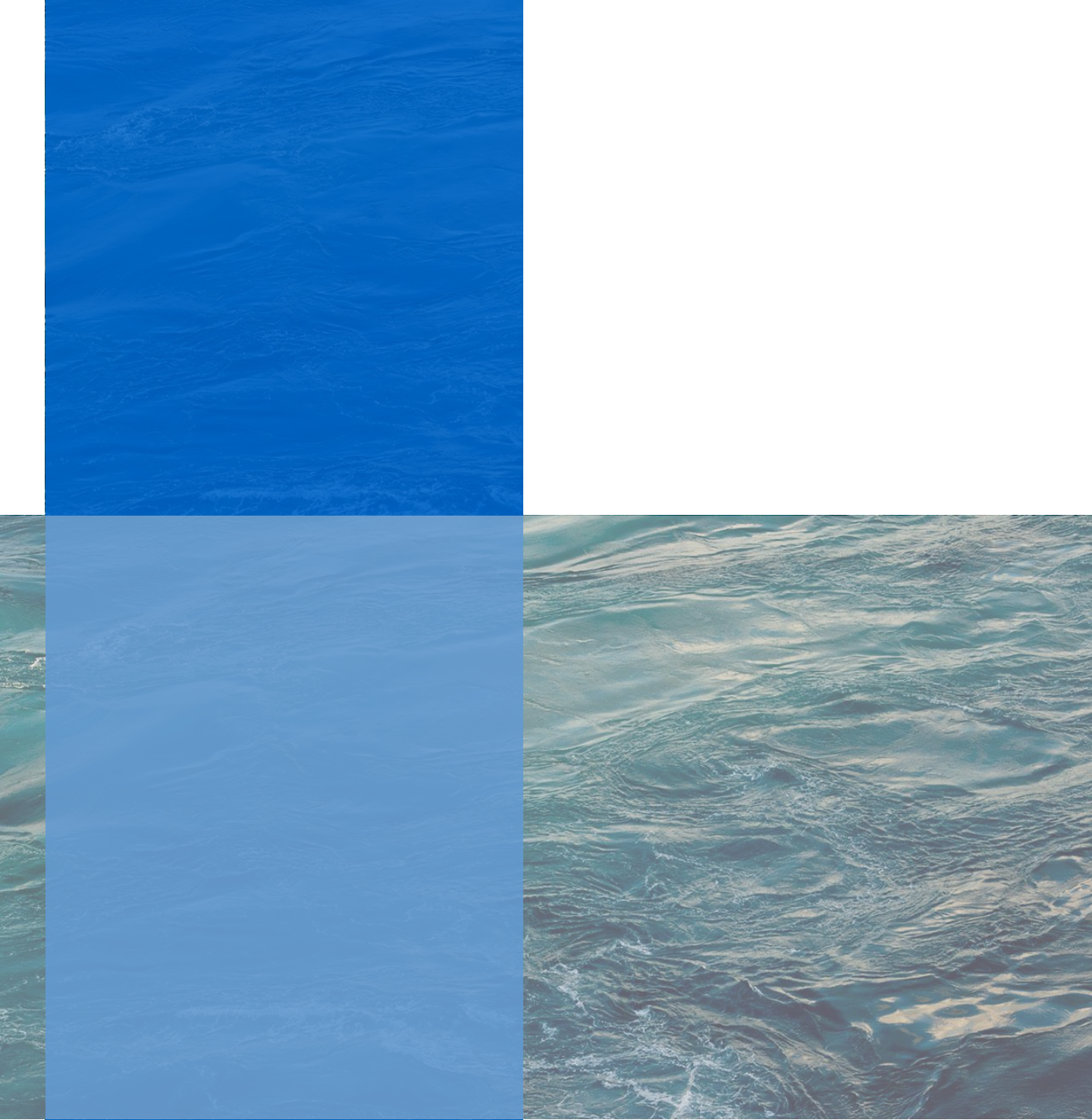
คาดการณ์ความสูงคลื่นในช่วงวันที่ 23-29 ธ.ค. 62 ลมมรสุมตะวันออกเฉียงเหนือที่พัดปกคลุมทะเลอ่าวไทยมีกำลังอ่อน ส่งผลให้บริเวณอ่าวไทยตอนบนมคลื่นสูงต่ำกว่า 1 เมตร ส่วนอ่าวไทยตอนล่างและทะเลอันดามันจะมีคลื่นสูงประมาณ 1 เมตร

การคาดการณ์ความสูงและทิศทางคลื่นทะเล ระหว่างวันที่ 23-29 ธ.ค. 62



ที่มา: สถาบันสารสนเทศทรัพยากรน้ำและการเกษตร (องค์การมหาชน)

ข้อมูลเพิ่มเติม: <http://www.thaiwater.net/v3/wrf/swan>



รู้น้ำ รู้อากาศ รู้ภัยพิบัติ

[www.thaiwater.net](http://www.thaiwater.net)

ThaiWater mobile application



**คลังข้อมูลน้ำและภูมิอากาศแห่งชาติ**  
National Hydroinformatics and Climate Data Center

โดย

สถาบันสารสนเทศทรัพยากรน้ำ (องค์การมหาชน)  
กระทรวงการอุดมศึกษา วิทยาศาสตร์ วิจัยและนวัตกรรม

