

รู้น้ำ รู้อากาศ รู้ทันภัยพิบัติ

[www.thaiwater.net](http://www.thaiwater.net)

ThaiWater mobile application



คลังข้อมูลน้ำและภูมิอากาศแห่งชาติ

National Hydroinformatics and Climate Data Center

# รู้น้ำรู้อากาศ

รายสัปดาห์

ประจำวันที่ 9 ธันวาคม 2562



จัดทำโดย

สถาบันสารสนเทศทรัพยากรน้ำ (องค์การมหาชน)

กระทรวงการอุดมศึกษา วิทยาศาสตร์ วิจัยและนวัตกรรม

## สปีดาร์ที่ผ่านมา

### สภาพอากาศ

4 ลักษณะ:กลุ่มเมฆจากภาพถ่ายดาวเทียม

5 แพนที่ความกดอากาศ

6 สถานการณ์ฝน

- เรดาร์ตรวจอากาศ
- สถานีตรวจอากาศ
- ปริมาณฝนทั้งสปีดาร์

9 สภาวะฝนที่ผิดปกติ

10 ความชื้นในอากาศ

### สถานการณ์น้ำ

11 ความชื้นพื้นดิน

12 สถานการณ์น้ำในเขื่อน

- น้ำในเขื่อนขนาดใหญ่ทั่วประเทศ
- น้ำในเขื่อนพื้นที่ลุ่มน้ำเจ้าพระยา

15 ระดับน้ำในแม่น้ำสายหลัก

16 สถานการณ์อุทกภัย

17 สถานการณ์น้ำทะเล

- อุณหภูมิพื้นผิวน้ำทะเล
- ความสูงและทิศทางคลื่นทะเล
- น้ำเค็มรุก

20 แพน/พล การเฝ้าปลุกพืชในช่วงฤดูแล้ง

## คาดการณ์สปีดาร์หน้า

### สภาพอากาศ

21 คาดการณ์ฝน 7 วันข้างหน้า

### สถานการณ์น้ำ

22 คาดการณ์ระดับน้ำในแม่น้ำเจ้าพระยา

23 คาดการณ์ความสูงและทิศทางคลื่นทะเล

## สถานการณ์ปัจจุบัน

**สภาพอากาศ :** สัปดาห์นี้มีบริเวณความกดอากาศสูงกำลังแรงแผ่ลงมาปกคลุมบริเวณภาคเหนือ ภาคตะวันออกเฉียงเหนือ และภาคกลาง รวมทั้งบริเวณทะเลจีนใต้ ประกอบกับมีลมมรสุมตะวันออกเฉียงเหนือกำลังปานกลางพัดปกคลุมประเทศไทย ส่งผลให้บริเวณประเทศไทยตอนบนมีอากาศหนาวเย็นตลอดทั้งสัปดาห์ ส่วนลมมรสุมตะวันออกเฉียงเหนือกำลังค่อนข้างแรงที่พัดปกคลุมทะเลอ่าวไทย ส่งผลให้มีพายุฝนตกปานกลางถึงตกหนักในบางพื้นที่ของภาคใต้ตอนล่างในช่วงต้นสัปดาห์ ทั้งนี้ปริมาณฝนสะสม 7 วัน ที่วัดได้จากระบบโทรมาตรของสถาบันสารสนเทศทรัพยากรน้ำสูงสุด 3 อันดับแรก ได้แก่ จังหวัดสุราษฎร์ธานี 110 มิลลิเมตร ชุมพร 108 มิลลิเมตร และนครศรีธรรมราช 103 มิลลิเมตร

**น้ำในเขื่อน :** ปัจจุบันเขื่อนขนาดใหญ่ทั้ง 35 แห่งทั่วประเทศ มีปริมาณน้ำกักเก็บรวมกัน 45,600 ล้านลูกบาศก์เมตร คิดเป็น 64% ของความจุ สถานการณ์อยู่ในเกณฑ์น้ำปานกลาง โดยเป็นปริมาณน้ำใช้การได้จริง 22,057 ล้านลูกบาศก์เมตร ซึ่งเขื่อนที่มีปริมาณน้ำกักเก็บอยู่ในเกณฑ์น้ำมาก (80-100% ของความจุ) ซึ่งมีอยู่ 5 เขื่อน ได้แก่ เขื่อนสิรินธร (91%) เขื่อนศรีนครินทร์ (86%) เขื่อนวชิราลงกรณ (82%) เขื่อนขุนด่านปราการชล (82%) และเขื่อนมฤตดินทรจินดา (84%) และมีเขื่อนที่ยังคงมีปริมาณน้ำกักเก็บอยู่ในเกณฑ์น้ำน้อยวิกฤต ทั้งหมด 9 เขื่อน ได้แก่ เขื่อนแม่งอง (28%) เขื่อนลำพระเพลิง (16%) เขื่อนอุบลรัตน์ (22%) เขื่อนจุฬาภรณ์ (28%) เขื่อนลำน้ำทรง (20%) เขื่อนป่าสักชลสิทธิ์ (30%) เขื่อนกระเสียว (21%) เขื่อนทับเสลา (23%) และเขื่อนคลองสียัด (30%)

**น้ำในแม่น้ำสำคัญ :** จากการตรวจวัดข้อมูลระดับน้ำในแม่น้ำสายหลักในหนึ่งสัปดาห์ที่ผ่านมา พบว่า ระดับน้ำในแม่น้ำสายหลักบริเวณภาคเหนือมีระดับน้ำน้อยถึงน้ำน้อยวิกฤต ภาคตะวันออกเฉียงเหนือมีระดับน้ำปานกลางถึงน้ำน้อยโดยเฉพาะบริเวณต้นน้ำของแม่น้ำชี ภาคตะวันออกเฉียงเหนือมีระดับน้ำปานกลางถึงน้ำมากกับมีน้ำล้นตลิ่งต่ำบริเวณปากแม่น้ำในช่วงน้ำทะเลหนุนสูง บริเวณคลองมหาชัย วัดพันท้ายนรสิงห์ ต.พันท้ายนรสิงห์ อ.เมืองสมุทรสาคร จ.สมุทรสาคร ส่วนภาคใต้มีระดับน้ำปานกลางถึงมาก รวมทั้งมีน้ำล้นตลิ่งต่ำบริเวณปากแม่น้ำในช่วงน้ำทะเลหนุนสูงเช่นเดียวกัน บริเวณสถานีปากพร ตำบลปากพร อำเภอสิงหนคร จังหวัดสงขลา

## คาดการณ์

**คาดการณ์ฝน :** ช่วงวันที่ 9-11 ธ.ค. 62 บริเวณความกดอากาศสูงกำลังแรงจะเริ่มอ่อนกำลังลง แต่ยังคงทำให้ประเทศไทยตอนบนมีอากาศหนาวเย็นและจะค่อยๆมีอุณหภูมิสูงขึ้น ส่วนกระแสลมมรสุมตะวันออกเฉียงเหนือที่พัดปกคลุมอ่าวไทยและภาคใต้ยังคงมีกำลังแรง ส่งผลให้ภาคใต้ตอนล่างกลับมามีฝนเพิ่มขึ้น ส่วนช่วงวันที่ 12-15 ธ.ค. 62 บริเวณความกดอากาศสูงอ่อนกำลังลงแต่ยังคงเป็นลมมรสุมจากทะเลจีนใต้ ทำให้กระแสลมมรสุมตะวันออกเฉียงเหนือและลมตะวันออกเฉียงที่พัดปกคลุมอ่าวไทยและภาคใต้ยังคงมีกำลังแรง ประกอบกับอาจมีหย่อมความกดอากาศต่ำปกคลุมชายฝั่งประเทศมาเลเซียตอนกลาง ส่งผลให้ภาคใต้ตอนล่างจะมีฝนมากเพิ่มขึ้นและมีฝนตกหนักบางแห่ง

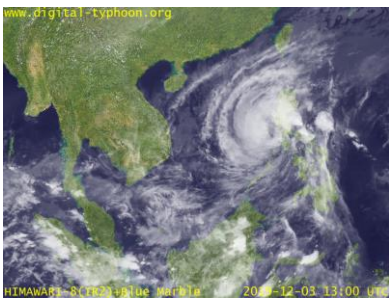
**คาดการณ์ระดับน้ำในแม่น้ำเจ้าพระยา :** จากการคาดการณ์สถานการณ์น้ำขึ้น-น้ำลงบริเวณอ่าวไทย โดยสถาบันสารสนเทศทรัพยากรน้ำ (องค์การมหาชน) คาดว่าวันที่ 10 ธ.ค. 62 บริเวณสถานีกองบัญชาการกองทัพเรือ น้ำลงต่ำสุดเวลา 00.00 น. ต่ำกว่าระดับน้ำทะเลปานกลาง 0.69 เมตร และน้ำขึ้นสูงสุดเวลา 08.00 น. และ 16.00 น. สูงกว่าระดับน้ำทะเลปานกลาง 0.56 เมตร ส่วนบริเวณป้อมพระจุลจอมเกล้า น้ำลงต่ำสุดเวลา 23.00 น. ต่ำกว่าระดับน้ำทะเลปานกลาง 1.28 เมตร และน้ำขึ้นสูงสุดเวลา 05.00 น. สูงกว่าระดับน้ำทะเลปานกลาง 0.90 เมตร

**คาดการณ์คลื่น :** คาดการณ์ความสูงคลื่นในช่วงวันที่ 9-15 ธ.ค. 62 กระแสลมตะวันออกเฉียงเหนือและลมตะวันออกเฉียงที่พัดปกคลุมอ่าวไทยยังคงมีกำลังแรงต่อเนื่องในช่วงวันที่ 9-10 ธ.ค. 62 และ 12-15 ธ.ค. 62 ส่งผลให้คลื่นลมในอ่าวไทยยังคงมีกำลังแรง โดยเฉพาะแนวชายฝั่งตั้งแต่จังหวัดประจวบคีรีขันธ์ลงไปยังคงมีคลื่นสูงประมาณ 1-2 เมตร

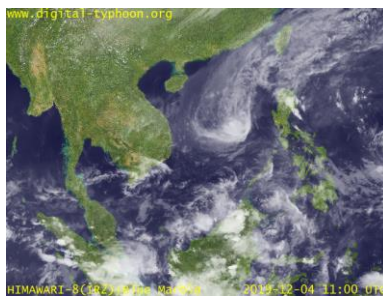
# ลักษณะกลุ่มเมฆจากภาพถ่ายดาวเทียม

สปีดาร์นี้มีกลุ่มเมฆปกคลุมเล็กน้อยถึงปานกลางกระจายตัวอยู่ทั่วทั้งบริเวณภาคใต้ของประเทศ โดยเฉพาะบริเวณภาคใต้ตอนล่าง ในช่วงวันที่ 3-4 ธ.ค. 62 และ 7 ธ.ค. 62

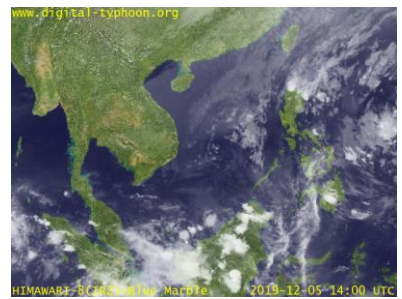
3 ธ.ค. 62 13:00 UTC



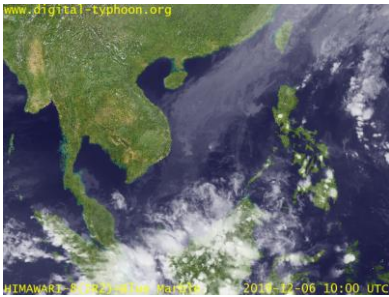
4 ธ.ค. 62 11:00 UTC



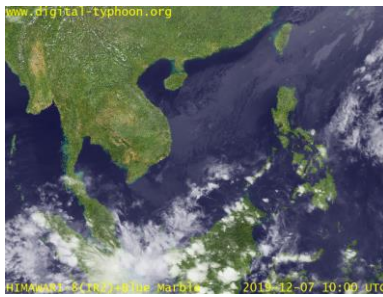
5 ธ.ค. 62 14:00 UTC



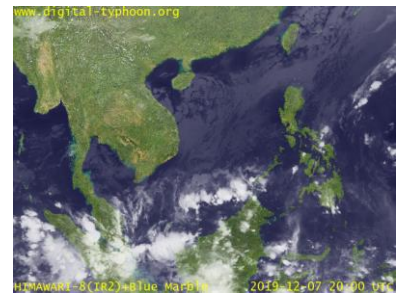
6 ธ.ค. 62 10:00 UTC



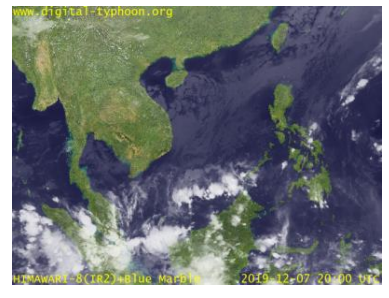
7 ธ.ค. 62 10:00 UTC



8 ธ.ค. 62 20:00 UTC



9 ธ.ค. 62 20:00 UTC

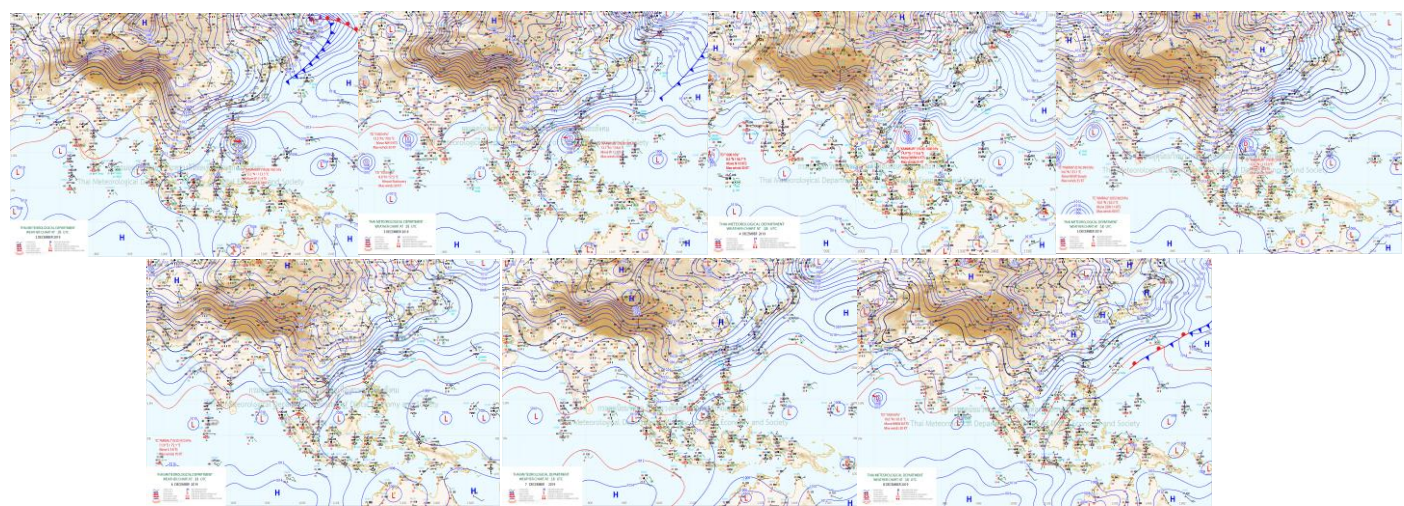


ที่มา: ภาพถ่ายจากดาวเทียม Himawari-8 จัดทำโดย Kochi University.  
ข้อมูลเพิ่มเติม: <https://www.thaiwater.net/TyphoonTracking/Goes9.php>

# แผนที่อากาศ

สปีดาร์นี้บริเวณความกดอากาศสูงกำลังแรงแผ่ลงมาปกคลุมบริเวณภาคเหนือ ภาคตะวันออกเฉียงเหนือ และภาคกลาง รวมทั้งบริเวณทะเลจีนใต้ ประกอบกับมีลมมรสุมตะวันออกเฉียงเหนือกำลังปานกลางพัดปกคลุมประเทศไทย ส่งผลให้บริเวณประเทศไทยตอนบนมีอากาศหนาวเย็นตลอดทั้งสปีดาร์ ส่วนลมมรสุมตะวันออกเฉียงเหนือกำลังค่อนข้างแรงที่พัดปกคลุมทะเลอ่าวไทย ส่งผลให้มีฝนตกปานกลางถึงตกหนักในบางพื้นที่ของภาคใต้ตอนล่างในช่วงต้นสปีดาร์

ภาพแผนที่อากาศ ในช่วงวันที่ 3-9 ธ.ค. 2562



ที่มา: กรมอุตุนิยมวิทยา

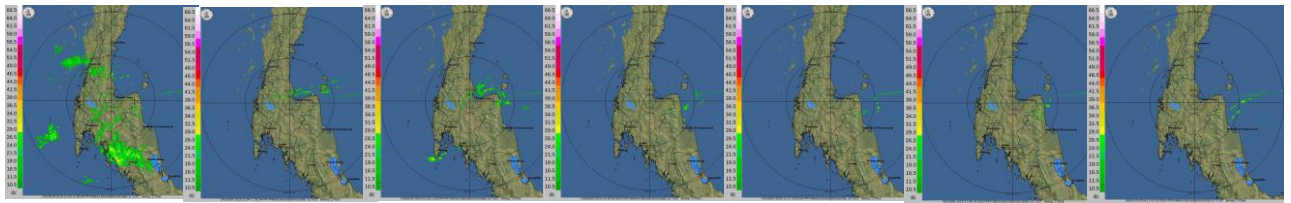
ข้อมูลเพิ่มเติม: [http://www.thaiwater.net/DATA/REPORT/php/hmain.php?page=/TyphoonTracking/show\\_weather\\_map.php](http://www.thaiwater.net/DATA/REPORT/php/hmain.php?page=/TyphoonTracking/show_weather_map.php)

# สถานการณ์ฝนจากภาพเรดาร์ตรวจอากาศ

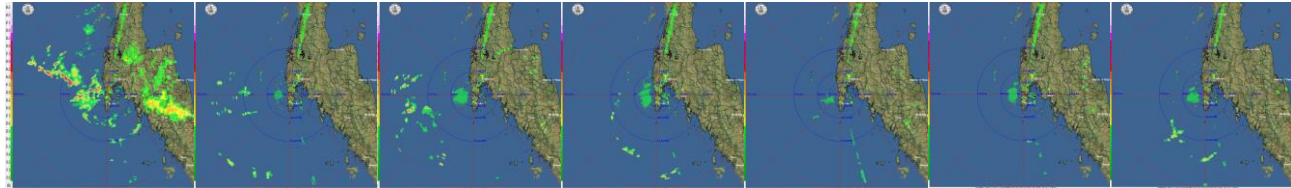
เครือข่ายภาพเรดาร์ตรวจวัดปริมาณฝนของกรมอุตุนิยมวิทยา ได้แก่ เรดาร์สุราษฎร์ธานี เรดาร์ภูเก็ต เรดาร์สงขลา และเรดาร์นราธิวาส ตรวจพบกลุ่มฝนตกหนักบริเวณภาคใต้ตอนล่างในวันที่ 3 ธ.ค. 62 หลังจากนั้น ปริมาณฝนค่อยๆ ลดลงจนถึงปลายสปีดาร์ แต่ยังคงมีบางพื้นที่ที่มีฝนตกปานกลางกระจายตัวตลอดทั้งสปีดาร์

ภาพฝนที่อากาศ ในช่วงวันที่ 3-9 ธ.ค. 2562

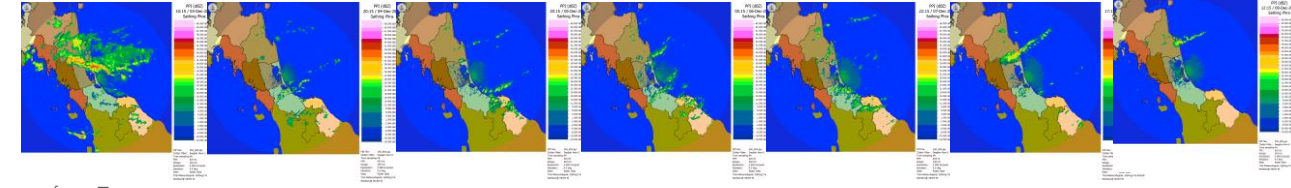
เรดาร์สุราษฎร์ธานี



เรดาร์ภูเก็ต



เรดาร์สงขลา



เรดาร์นราธิวาส

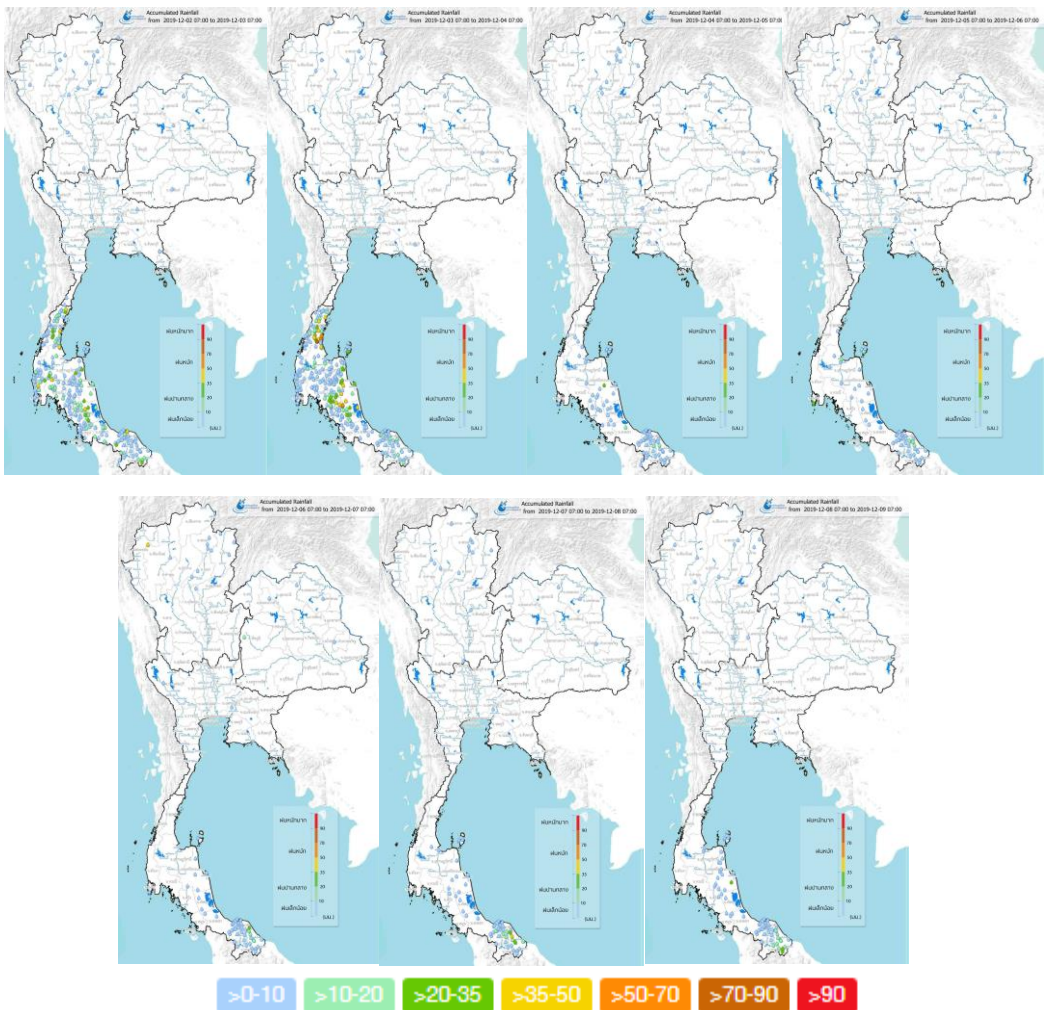


ที่มา: กรมอุตุนิยมวิทยา/เลขนวนฝนหลวง/เลขนวนฝนเขต  
ข้อมูลเพิ่มเติม : <http://www.thaiwater.net/v3/hydro>

# ปริมาณฝนรายวันจากสถานีตรวจอากาศ

สัปดาห์นี้ภาคใต้ตอนล่างตั้งแต่จังหวัดชุมพรลงไปมีฝนตกปานกลางถึงตกหนักกระจายตัวในช่วงวันที่ 3-4 ธ.ค. 62 โดยมีฝนตกหนักบริเวณจังหวัดชุมพร สุราษฎร์ธานี กระบี่ ภูเก็ต พังงู ปัตตานี นครศรีธรรมราช และตรัง หลังจากนั้นในช่วงวันที่ 5-9 ธ.ค. 62 ปริมาณฝนลดลง โดยมีฝนตกเล็กน้อยถึงปานกลางบริเวณจังหวัดยะลา ปัตตานี และนราธิวาส

ภาพแผนที่อากาศ ในช่วงวันที่ 3-9 ธ.ค. 2562



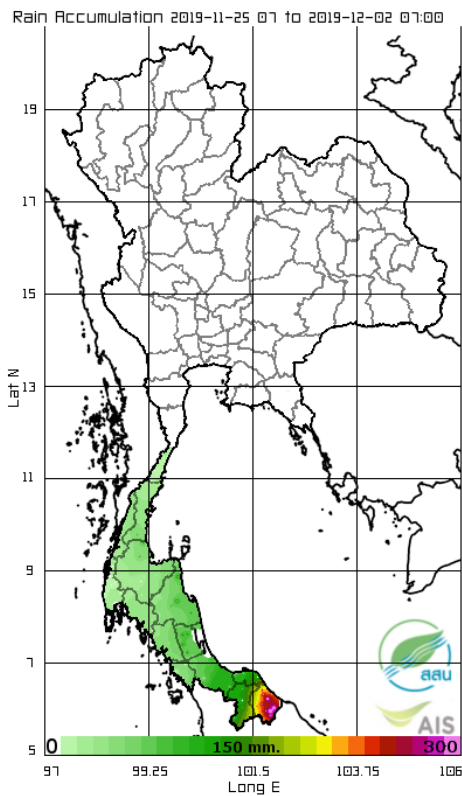
ที่มา: คลังข้อมูลน้ำแลภูมิอากาศแห่งชาติ

ข้อมูลเพิ่มเติม: <http://www.nhc.in.th/product/latest/img/rain24.jpg>

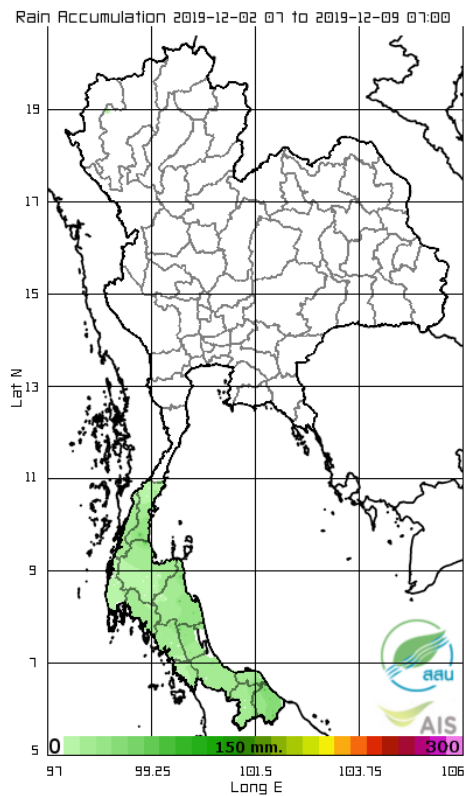
# ปริมาณฝนทั้งสปีดาร์

สปีดาร์นี้บริเวณภาคใต้มีปริมาณฝนลดลงจากสปีดาร์ที่ผ่านมา โดยเฉพาะบริเวณจังหวัดยะลา ปัตตานี และ นราธิวาส ทั้งนี้ปริมาณฝนสะสม 7 วัน ที่วัดได้จากระบบโทรมาตรของสถาบันสารสนเทศทรัพยากรน้ำสูงสุด 3 อันดับแรก ได้แก่ จังหวัดสุราษฎร์ธานี 110 มิลลิเมตร ชุมพร 108 มิลลิเมตร และนราธิวาส 103 มิลลิเมตร

สปีดาร์ที่แล้ว



สปีดาร์นี้



ที่มา: สถาบันสารสนเทศทรัพยากรน้ำและการเกษตร (องค์การมหาชน)

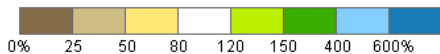
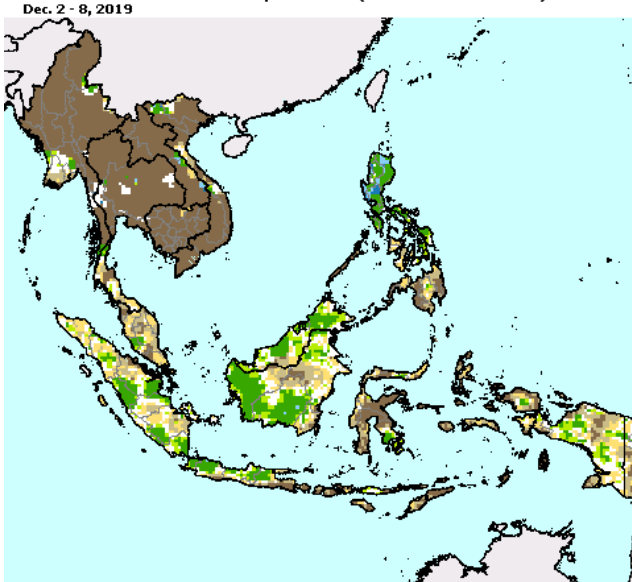
ข้อมูลเพิ่มเติม: [http://www.thaiwater.net/DATA/site/content/fs\\_show\\_top7.html?type=rain\\_acc&sort\\_type=max](http://www.thaiwater.net/DATA/site/content/fs_show_top7.html?type=rain_acc&sort_type=max)



# สภาวะฝนที่ผิดปกติ (ในช่วงวันที่ 2-8 ธ.ค. 62)

- ภาคเหนือ มีปริมาณฝนต่ำกว่าเกณฑ์ปกติมาก
- ภาคตะวันออกเฉียงเหนือ มีปริมาณฝนต่ำกว่าเกณฑ์ปกติมาก ยกเว้นด้านตะวันออกของภาคที่มีปริมาณฝนใกล้เคียงเกณฑ์ปกติ
- ภาคกลาง มีปริมาณฝนต่ำกว่าเกณฑ์ปกติมาก ยกเว้นด้านตะวันตกของภาคที่มีปริมาณฝนใกล้เคียงเกณฑ์ปกติ
- ภาคตะวันออก มีปริมาณฝนต่ำกว่าเกณฑ์ปกติมาก
- ภาคใต้ มีปริมาณฝนต่ำกว่าเกณฑ์ปกติมากบริเวณตอนบนของภาค ส่วนภาคใต้ตอนล่างมีปริมาณฝนต่ำกว่าเกณฑ์ปกติถึงใกล้เคียงเกณฑ์ปกติ
- กรุงเทพฯและปริมณฑล มีปริมาณฝนต่ำกว่าเกณฑ์ปกติมาก

Percent of Normal Precipitation (USAF 557th WW)



- >600 สูงกว่าเกณฑ์ปกติมาก
- 400-600 สูงกว่าเกณฑ์ปกติ
- 150-400 สูงกว่าเกณฑ์ปกติเล็กน้อย
- 75-150 ใกล้เคียงเกณฑ์ปกติ
- 50-75 ต่ำกว่าเกณฑ์ปกติ
- <=50 ต่ำกว่าเกณฑ์ปกติมาก

USDA Foreign Agricultural Service  
Global Market Analysis  
International Production Assessment Division

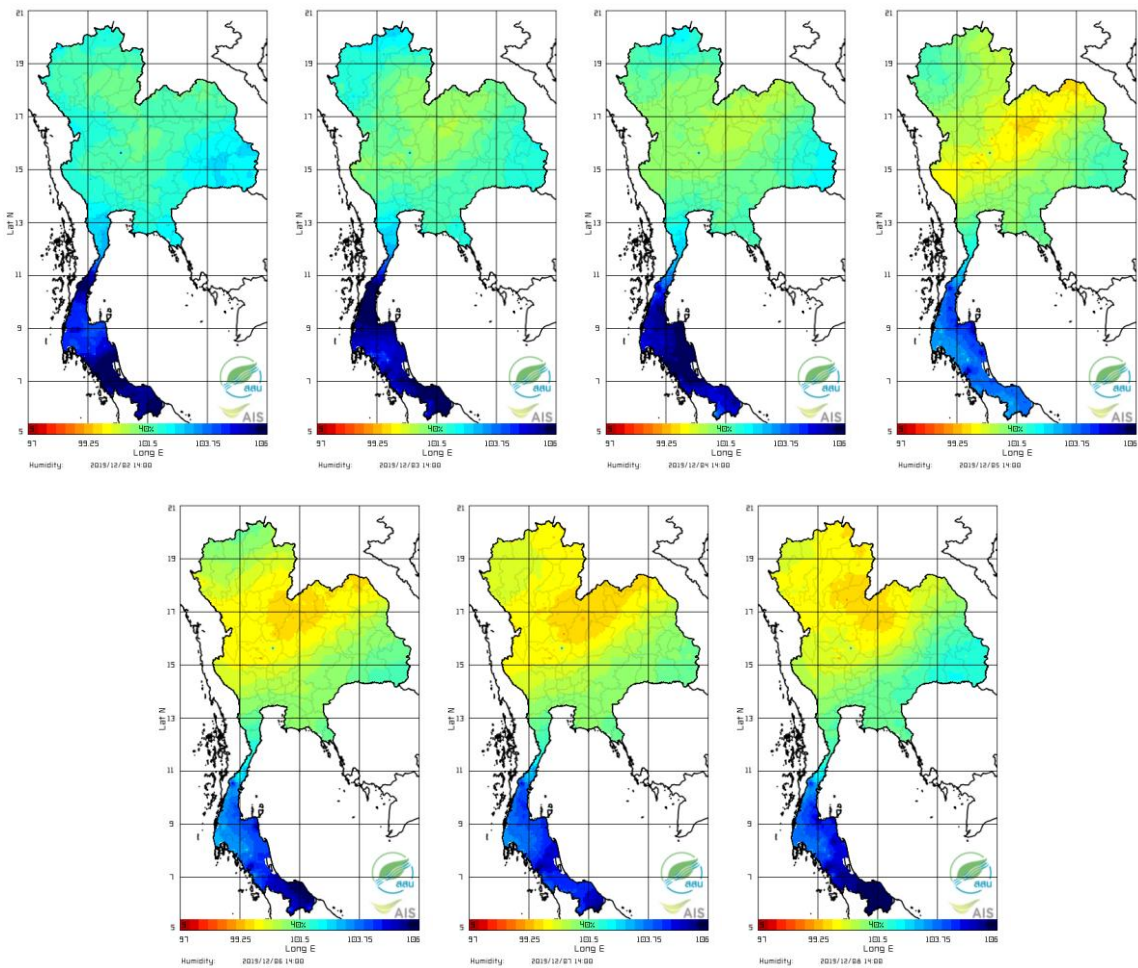
Source: United States Air Force  
557th Weather Wing  
<http://www.557weatherwing.af.mil/>

ที่มา: <https://ipad.fas.usda.gov/cropexplorer/imageview.aspx?regionid=seasia>

# ความชื้นในอากาศ

แผนภาพแสดงการกระจายตัวของความชื้นในอากาศของประเทศไทยสะสมช่วงเวลา 14.00 น. ระหว่างวันที่ 2-8 ธ.ค. 62 พบว่าในช่วงครึ่งหลังของสปีดาร์บริเวณประเทศไทยตอนบนมีความชื้นในอากาศต่ำกว่าในช่วงครึ่งแรกของสปีดาร์อย่างเห็นได้ชัด ส่วนภาคใต้มีความชื้นในอากาศสูงและมีความชื้นในอากาศสูงมากในช่วงวันที่ 2-4 ธ.ค. 62

ความชื้นในอากาศ ในช่วงวันที่ 2-8 ธ.ค. 2562



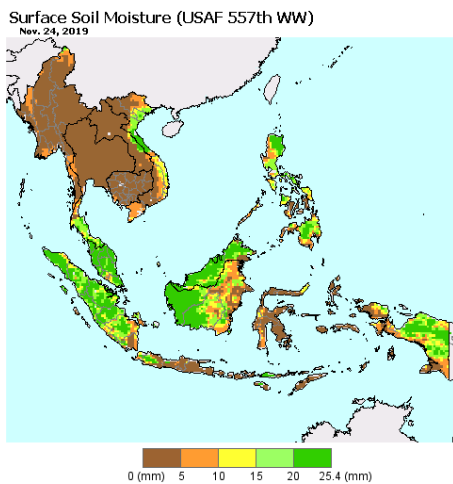
ที่มา: สถาบันสารสนเทศทรัพยากรน้ำและการเกษตร (องค์การมหาชน)

ข้อมูลเพิ่มเติม: [http://www.thaiwater.net/DATA/REPORT/php/radar/show\\_templmg.php](http://www.thaiwater.net/DATA/REPORT/php/radar/show_templmg.php)

# คความซึนผึวดึน

วันทึ 1 ธ.ค. 62 ประเทศไคยต้อนบนมึคความซึนผึวดึนลลดจาด์สึปดาด์ทึฟ่านมา โดยเอเฉพาะบรึเวณภาคกลางด้านฟ้งต:วันตค รอมบอดึงบรึเวณภาคใตต้อนบน ส่วนภาคใตต้อนล่างมึคความซึนเพิ่มซึนจาด์สึปดาด์ทึฟ่านมา

วันทึ 24 พ.ย. 2562



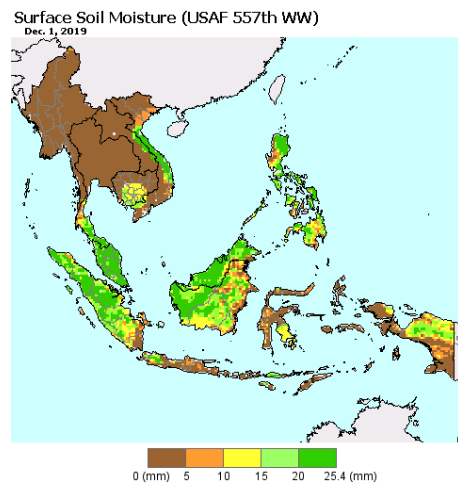
USDA Foreign Agricultural Service  
Global Market Analysis  
International Production Assessment Division

Source: United States Air Force  
557th Weather Wing  
<http://www.557weatherwing.af.mil/>

Surface Soil Moisture (mm)

- 20 - 25.4
- 15 - 20
- 10 - 15
- 5 - 10
- 0 - 5

วันทึ 1 ธ.ค. 2562



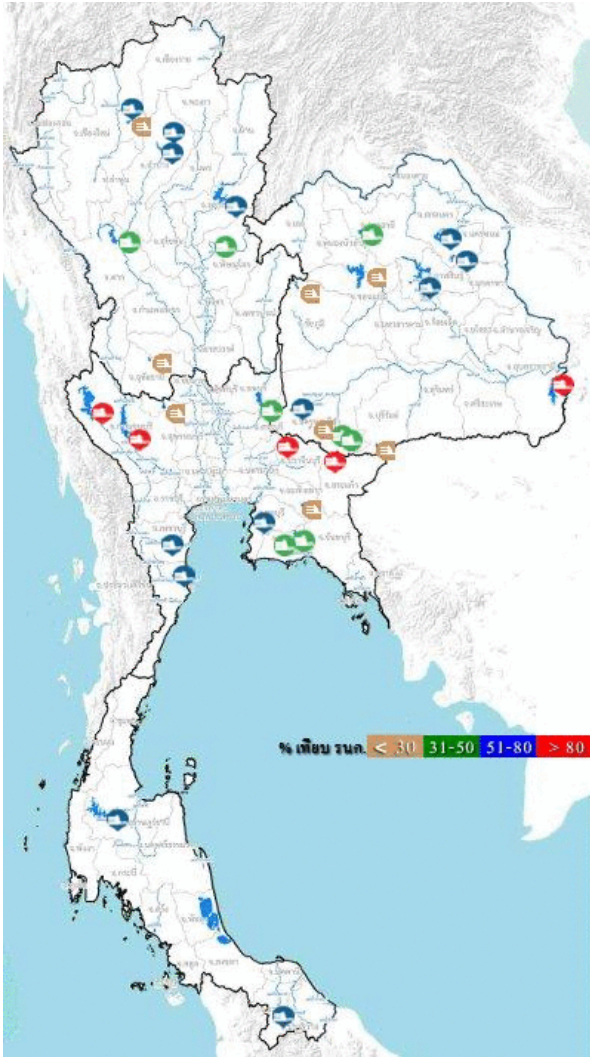
USDA Foreign Agricultural Service  
Global Market Analysis  
International Production Assessment Division

Source: United States Air Force  
557th Weather Wing  
<http://www.557weatherwing.af.mil/>

ที่มา: USDA (United States Department of Agriculture)

ที่มา: <https://ipad.fas.usda.gov/cropeplorer/imageview.aspx?regionid=seasia>

# สถานการณ์น้ำในเขื่อนขนาดใหญ่ทั่วประเทศ



ปัจจุบันเขื่อนขนาดใหญ่ทั้ง 35 แห่งทั่วประเทศ มีปริมาณน้ำกักเก็บรวมกัน 45,600 ล้านลูกบาศก์เมตร คิดเป็น 64% ของความจุ สถานการณ์อยู่ในเกณฑ์น้ำปานกลาง โดยเป็นปริมาณน้ำใช้การได้จริง 22,057 ล้านลูกบาศก์เมตร ซึ่งเขื่อนที่มีปริมาณน้ำกักเก็บอยู่ในเกณฑ์น้ำมาก (80-100% ของความจุ) ซึ่งมีอยู่ 5 เขื่อน ได้แก่ เขื่อนสิรินธร (91%) เขื่อนศรีนครินทร์ (86%) เขื่อนวชิราลงกรณ์ (82%) เขื่อนขุนด่านปราการชล (82%) และเขื่อนอุบลรัตน์ (84%) และมีเขื่อนที่ยังคงมีปริมาณน้ำกักเก็บอยู่ในเกณฑ์น้ำน้อยวิกฤต ทั้งหมด 9 เขื่อน ได้แก่ เขื่อนแม่กวง (28%) เขื่อนลำพระเพลิง (16%) เขื่อนอุบลรัตน์ (22%) เขื่อนจุฬาภรณ์ (28%) เขื่อนลำนางรอน (20%) เขื่อนป่าสักชลสิทธิ์ (30%) เขื่อนกระเสียว (21%) เขื่อนทับเสลา (23%) และเขื่อนคลองสียัด (30%)

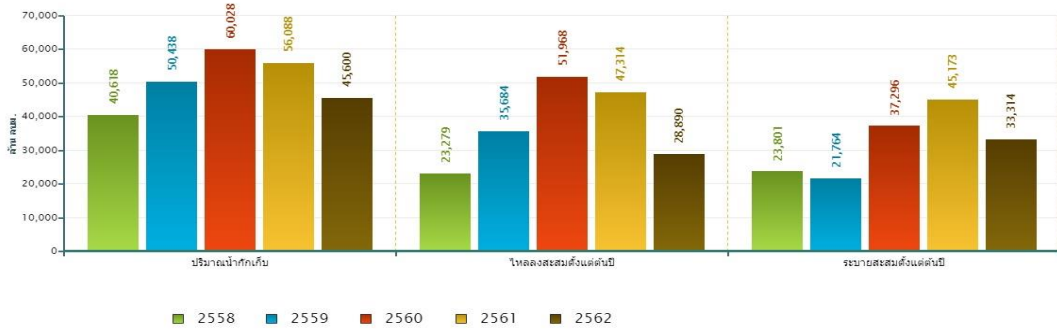
ที่มา: คลังข้อมูลน้ำและภูมิอากาศแห่งชาติ

ข้อมูลเพิ่มเติม : <http://watersituation.thaiwater.net/v1/public/report/dam>

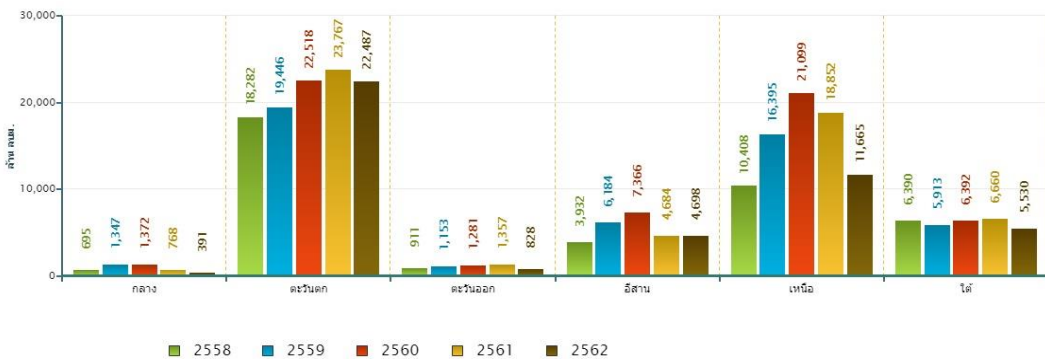
# สถานการณ์น้ำในเขื่อนขนาดใหญ่ทั่วประเทศ

วันที่ 9 ธ.ค. 2562 ปริมาณน้ำกักเก็บในเขื่อนขนาดใหญ่ทั้ง 35 แห่งทั่วประเทศ มีอยู่ 45,600 ล้านลูกบาศก์เมตร ทั้งนี้หากเปรียบเทียบข้อมูลรายภาคจะพบว่าปริมาณน้ำกักเก็บของปี 2562 ภาคตะวันออก ภาคกลาง และภาคใต้มีปริมาณน้ำกักเก็บน้อยที่สุด ส่วนภาคเหนือมีปริมาณน้ำกักเก็บมากกว่า ปี 2558 ภาคตะวันตกมีปริมาณน้ำกักเก็บสูงเป็นอันดับที่ 3 รองจากปี 2561 และปี 2560 ตามลำดับ ส่วนภาคตะวันออกเฉียงเหนือมีปริมาณน้ำกักเก็บสูงเป็นอันดับที่ 3 รองจากปี 2560 และปี 2559 ตามลำดับ สำหรับปริมาณน้ำไหลลงอ่างฯ สะสมตั้งแต่ต้นปีมีปริมาณ 28,890 ล้านลูกบาศก์เมตร ซึ่งมากกว่าปี 2558 อยู่ 5,611 ล้านลูกบาศก์เมตร และปริมาณน้ำระบายสะสมตั้งแต่ต้นปีมีปริมาณ 33,314 ล้านลูกบาศก์เมตร ซึ่งเป็นปริมาณน้ำระบายสะสมสูงเป็นอันดับที่ 3 รองจากปี 2561 และ 2560 ตามลำดับ

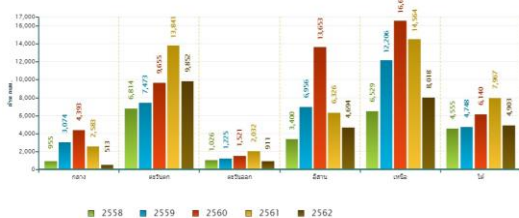
สถานการณ์น้ำในอ่างเก็บน้ำขนาดใหญ่ วันที่ 9 ธันวาคม



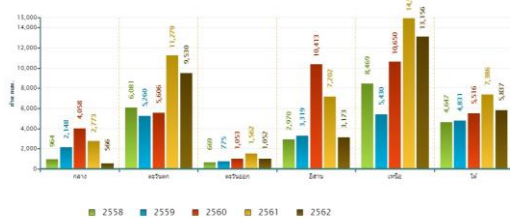
ปริมาณเก็บกักรายภาค วันที่ 9 ธันวาคม



ปริมาณน้ำไหลลงอ่างฯ สะสมตั้งแต่ปีแรกภาค วันที่ 9 ธันวาคม

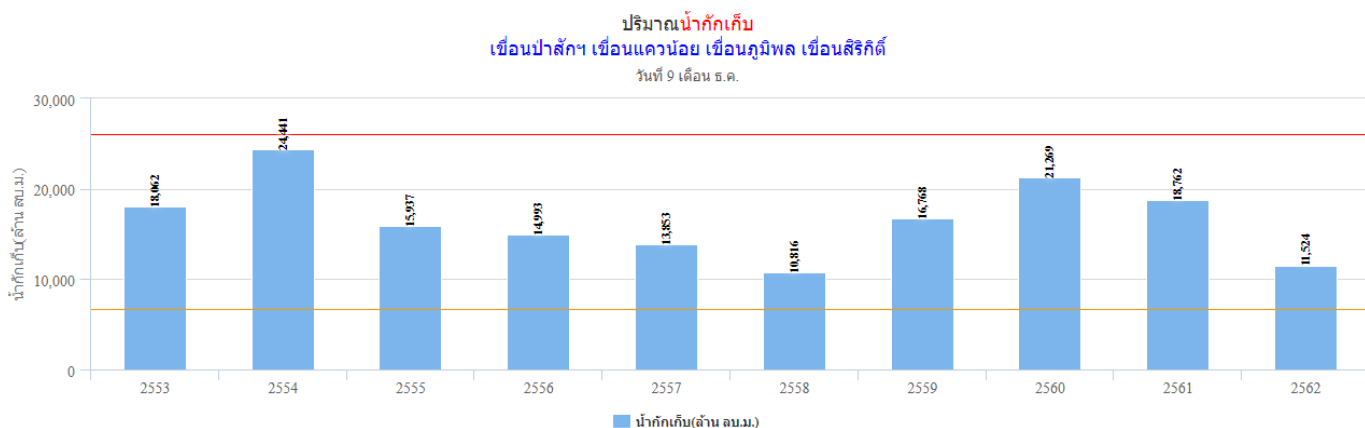


ปริมาณน้ำระบายสะสมตั้งแต่ปีแรกภาค วันที่ 9 ธันวาคม



## สถานการณ์น้ำในเขื่อนพื้นที่ลุ่มน้ำเจ้าพระยา

วันที่ 9 ธ.ค. 2562 เขื่อนขนาดใหญ่ทั้ง 4 เขื่อนหลักในลุ่มน้ำเจ้าพระยา มีปริมาณน้ำกักเก็บรวมกัน 11,524 ล้านลูกบาศก์เมตร โดยมีปริมาณน้ำกักเก็บน้อยกว่าปี 2553 ที่เกิดภัยแล้งรุนแรงในพื้นที่ลุ่มน้ำเจ้าพระยา ประมาณ 6,538 ล้านลูกบาศก์เมตร และมีปริมาณน้ำใช้การได้ 4,828 ล้านลูกบาศก์เมตร ทั้งนี้แผนการใช้น้ำสำหรับ อุปโภค-บริโภค และรักษาระบบนิเวศ ตั้งแต่วันที่ 1 พ.ย. 2562 – 30 เม.ย. 2563 อยู่ที่ 3,500 ล้านลูกบาศก์เมตร โดยตั้งแต่วันที่ 1 พ.ย. 2562 ถึงปัจจุบัน ระบายน้ำไปแล้วรวม 833 ล้านลูกบาศก์เมตร

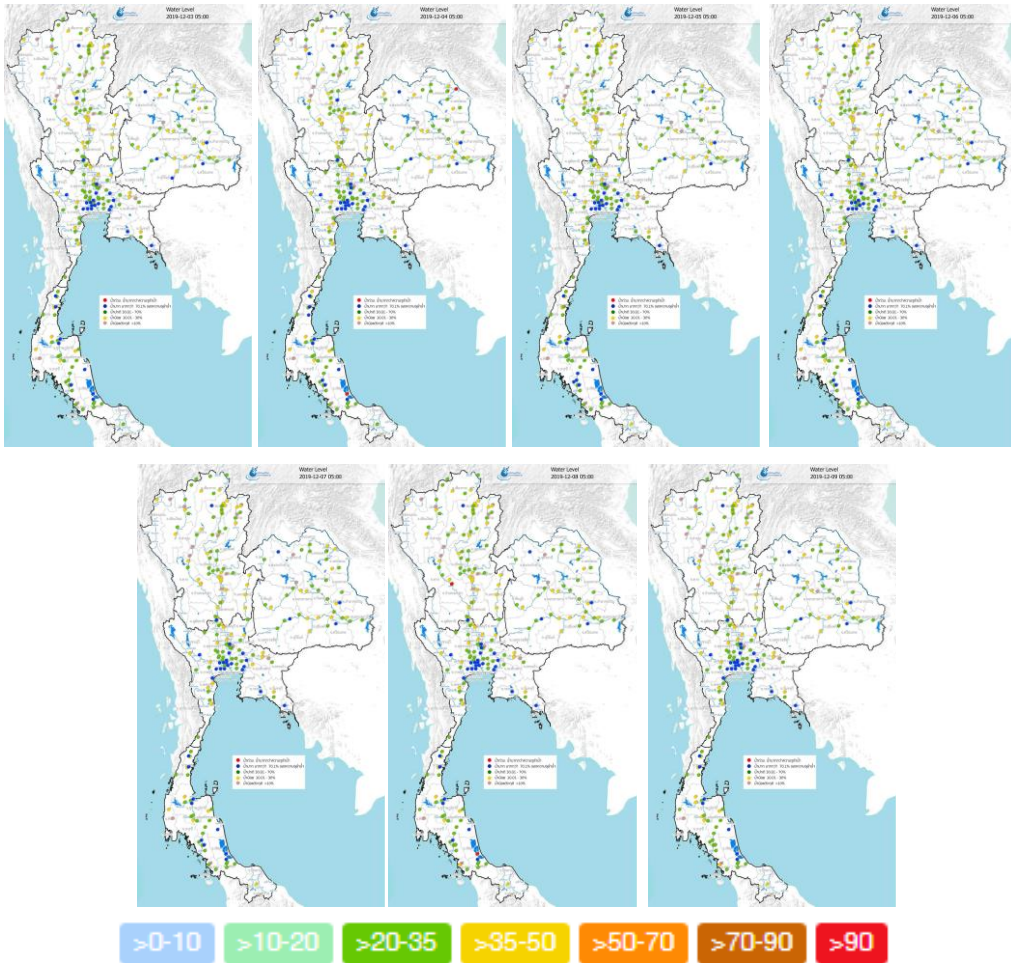


ที่มา : คลังข้อมูลน้ำเสถียรภูมิภาคแห่งชาติ

# ระดับน้ำในแม่น้ำสายหลัก

จากการตรวจวัดข้อมูลระดับน้ำในแม่น้ำสายหลักในหนึ่งสปีดาร์ที่ผ่านมา พบว่า ระดับน้ำในแม่น้ำสายหลักบริเวณภาคเหนือมีระดับน้ำน้อยถึงน้ำน้อยวิกฤต ภาคตะวันออกเฉียงเหนือมีระดับน้ำปานกลางถึงน้ำน้อยโดยเฉพาะบริเวณต้นน้ำของแม่น้ำชี ภาคตะวันออกและภาคกลางมีระดับน้ำปานกลางถึงน้ำมากกับมีน้ำล้นตลิ่งต่ำบริเวณปากแม่น้ำในช่วงน้ำทะเลหนุนสูง บริเวณคลองมหาชัย วัดพันท้ายนรสิงห์ ต.พันท้ายนรสิงห์ อ.เมืองสมุทรสาคร จ.สมุทรสาคร ส่วนภาคใต้มีระดับน้ำปานกลางถึงมาก รวมทั้งมีน้ำล้นตลิ่งต่ำบริเวณปากแม่น้ำในช่วงน้ำทะเลหนุนสูงเช่นเดียวกับบริเวณสถานีปากจรอ ตำบลปากจรอ อำเภอลำสนธิ นคร จังหวัดสงขลา

ระดับน้ำในแม่น้ำสายหลัก ในช่วงวันที่ 3-9 ธ.ค. 2562



ที่มา: คลังข้อมูลน้ำและภูมิอากาศแห่งชาติ

ข้อมูลเพิ่มเติม: [http://www.nhc.in.th/product/history/map/water\\_level](http://www.nhc.in.th/product/history/map/water_level)

## สถานการณ์อุทกภัย

กรมป้องกันและบรรเทาสาธารณภัยรายงานสถานการณ์อุทกภัยประจำวันที่ 9 ธ.ค. 62 รายงานสถานการณ์สาธารณภัย (อุทกภัย) ดังนี้

จังหวัดนราธิวาส วันที่ 30 พ.ย. 62 เวลา 08.00 น. เกิดฝนตกหนักน้ำท่วมขังในพื้นที่ 13 อำเภอ 73 ตำบล 487 หมู่ชน/หมู่บ้าน ได้แก่ อำเภอสู่หงโกลก อำเภอบาเจาะ อำเภोजะเอย์ริง อำเภอสุคีริน อำเภอสู่หงปาดี อำเภอระแงะ อำเภอยี่งอ อำเภอจะแนะ อำเภอเมือง อำเภอเรือสา: อำเภอศรีสาคร อำเภอแว้ง และอำเภอตากใบ



ซึ่งมีบ้านเรือนได้รับผลกระทบทั้งสิ้น 20,458 ครัวเรือน 58,660 คน รวมไปถึงบริเวณถนนที่ได้รับความเสียหายทั้งสิ้น 28 สาย โรงเรียน 39 แห่ง แต่ไม่มีผู้บาดเจ็บและเสียชีวิต

ทั้งนี้จังหวัดได้ประกาศเป็นเขตพื้นที่ประสบสาธารณภัยและประกาศเขตการให้ความช่วยเหลือผู้ประสบภัยพิบัติกรณีฉุกเฉิน

ปัจจุบันยังคงมีน้ำท่วมขัง 3 อำเภอ ได้แก่ อำเภอสู่หงโกลก-ลก อำเภอสู่หงปาดี และอำเภอตากใบ ส่วนอำเภออื่นๆ มีน้ำท่วมขังในพื้นที่ลุ่มต่ำการเกษตรบางพื้นที่

ที่มา: กรมป้องกันและบรรเทาสาธารณภัย กระทรวงมหาดไทย

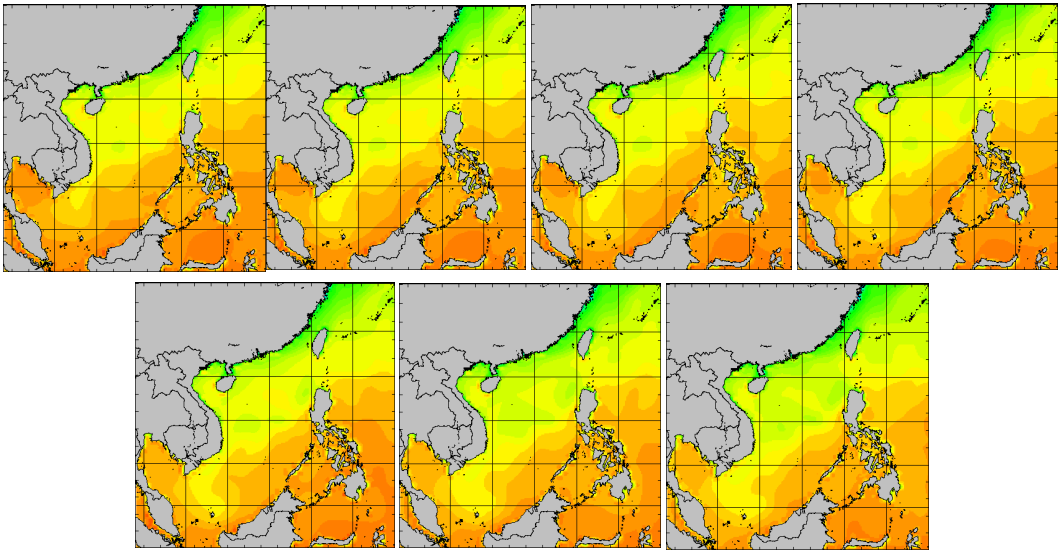


# อุณหภูมิผิวน้ำทะเล

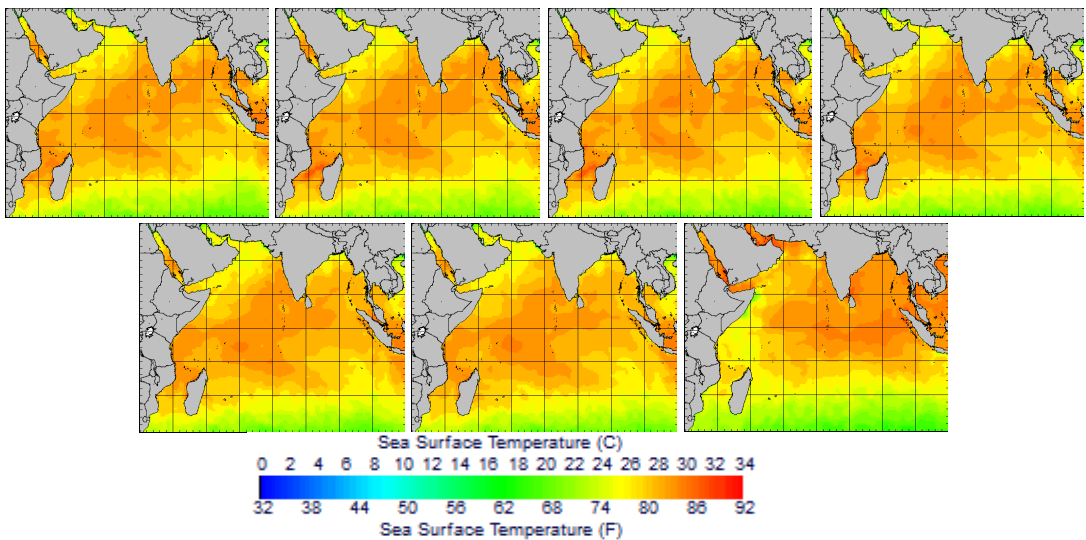
สปีดาร์นับบริเวณทะเลฝั่งอ่าวไทยมีอุณหภูมิผิวน้ำทะเลประมาณ 28-30 องศาเซลเซียส และทะเลฝั่งอันดามันมีอุณหภูมิผิวน้ำทะเลประมาณ 26-28 องศาเซลเซียส

อุณหภูมิผิวน้ำทะเล ในช่วงวันที่ 3-9 ธ.ค. 2562

## ฝั่งอ่าวไทย



## ฝั่งอันดามัน



ที่มา: Oceanweather, Inc.

ข้อมูลเพิ่มเติม: [http://tiwrm.haii.or.th/DATA/REPORT/php/show\\_sst.php](http://tiwrm.haii.or.th/DATA/REPORT/php/show_sst.php)

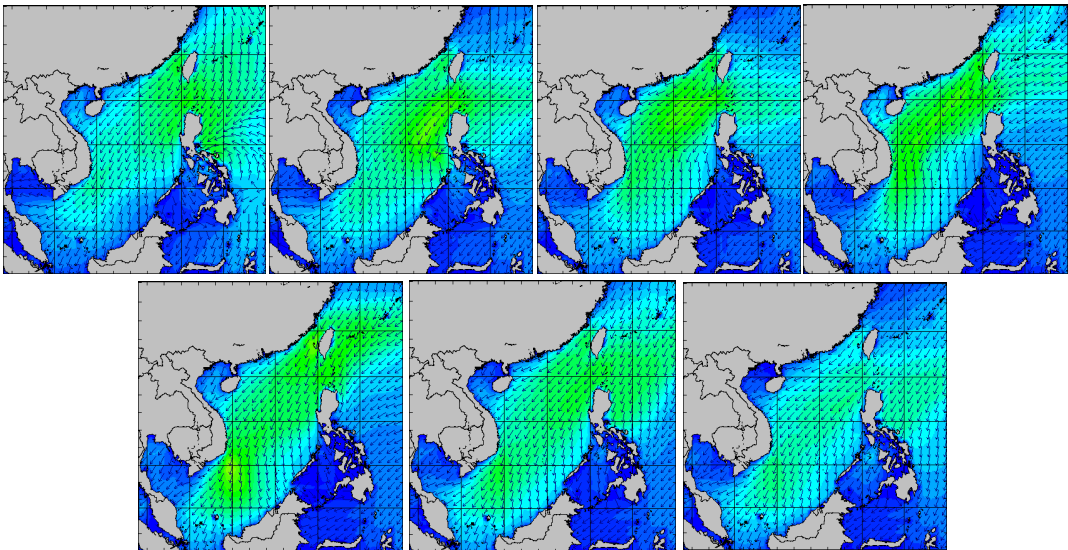
[http://tiwrm.haii.or.th/DATA/REPORT/php/show\\_amdsst.php](http://tiwrm.haii.or.th/DATA/REPORT/php/show_amdsst.php)

# ความสูงและทิศทางคลื่นทะเล

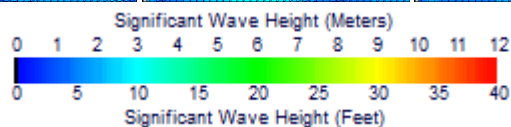
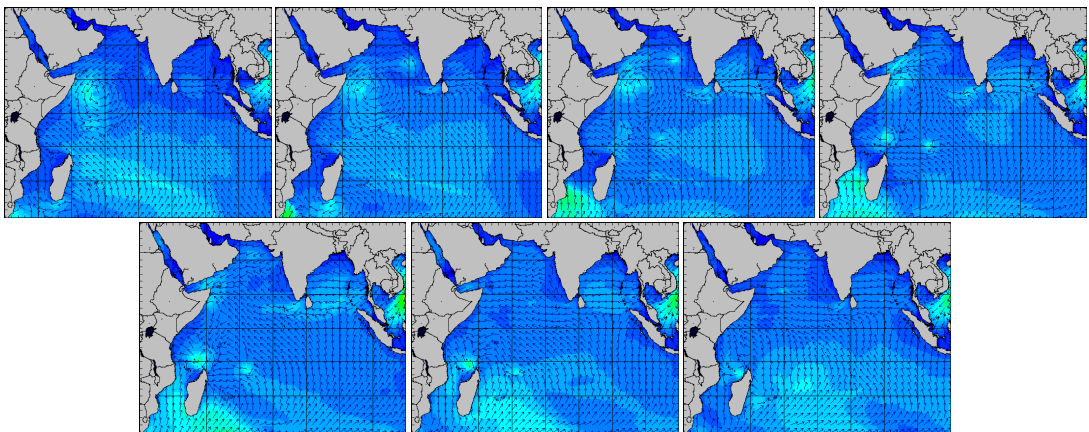
สปีดาร์นี้ทะเลฝั่งอ่าวไทยตอนบนมีคลื่นสูงประมาณ 1-1.5 เมตร ส่วนทะเลฝั่งอ่าวไทยตอนล่างและทะเลฝั่งอันดามันมีคลื่นสูงประมาณ 1-2 เมตร ตลอดทั้งสปีดาร์

ความสูงและทิศทางคลื่นทะเล ในช่วงวันที่ 3-9 ธ.ค. 2562

## ฝั่งอ่าวไทย



## ฝั่งอันดามัน



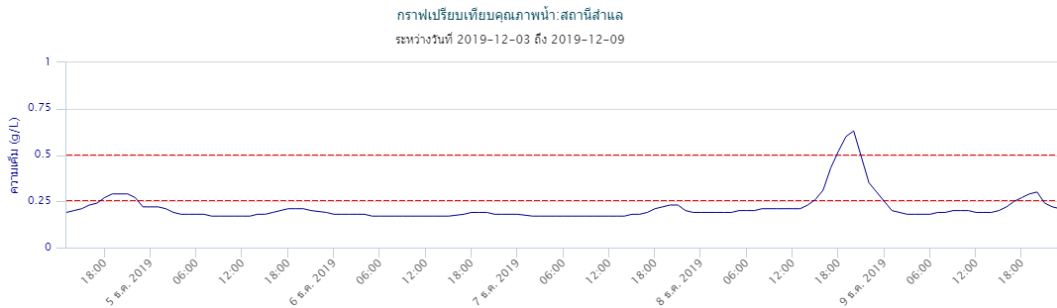
ที่มา: Oceanweather, Inc.

ข้อมูลเพิ่มเติม: [http://www.thaiwater.net/DATA/REPORT/php/show\\_wave.php?zone=Ind](http://www.thaiwater.net/DATA/REPORT/php/show_wave.php?zone=Ind)  
[http://www.thaiwater.net/DATA/REPORT/php/show\\_wave.php?zone=scs](http://www.thaiwater.net/DATA/REPORT/php/show_wave.php?zone=scs)

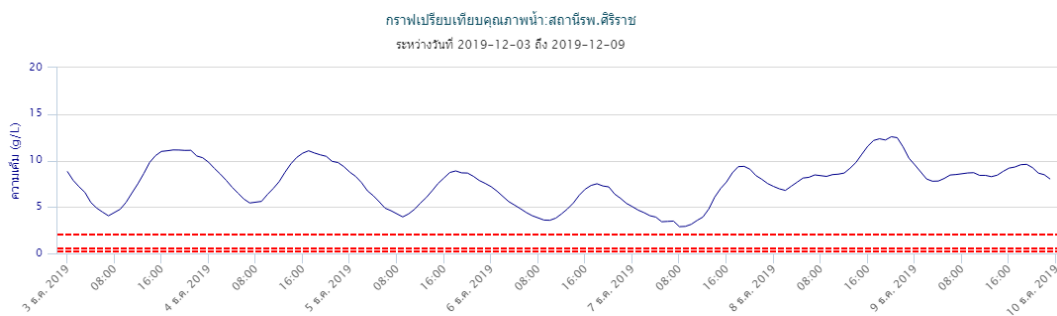
# น้ำเค็มรุก

จากการตรวจวัดค่าความเค็มในแม่น้ำเจ้าพระยาและแม่น้ำบางปะกง พบว่ามีสถานการณ์น้ำเค็มบริเวณปากแม่น้ำเจ้าพระยา สถานีสำแลเพิ่มสูงขึ้น ในช่วงวันที่ 8-9 ธ.ค. 62 และสถานี sw.ศิริราชยังคงค่าความเค็มเกินเกณฑ์มาตรฐาน และสูงขึ้นอย่างต่อเนื่องตลอดทั้งสปีดาร์ ส่วนสถานีฉะเชิงเทรา แม่น้ำบางปะกง มีความเค็มเกินเกณฑ์มาตรฐานตั้งแต่วันที่ 5-9 ธ.ค. 62

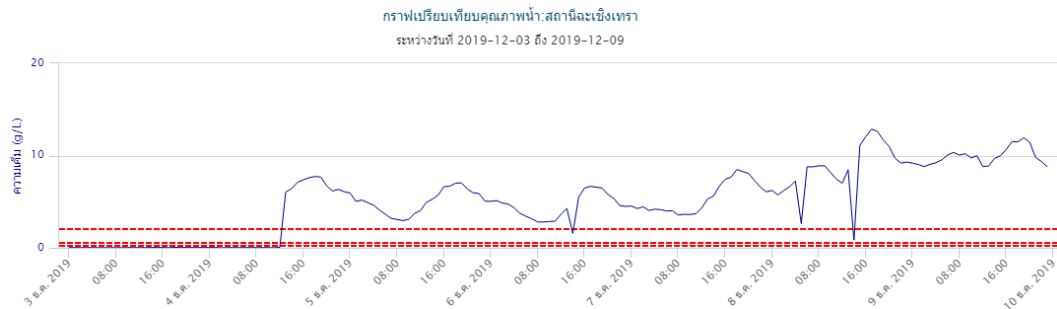
## แม่น้ำเจ้าพระยา: สถานีสำแล (เกินเกณฑ์มาตรฐาน)



## แม่น้ำเจ้าพระยา: สถานี sw.ศิริราช (เกินเกณฑ์มาตรฐาน)



## แม่น้ำบางปะกง: สถานีฉะเชิงเทรา (เกินเกณฑ์มาตรฐาน)



ที่มา: คลังข้อมูลน้ำและอากาศแห่งชาติ

ข้อมูลเพิ่มเติม: <http://www.thaiwater.net/v3/salinity>

## แผน/ผลการเพาะปลูกพืชในช่วงฤดูแล้ง ปี 2562

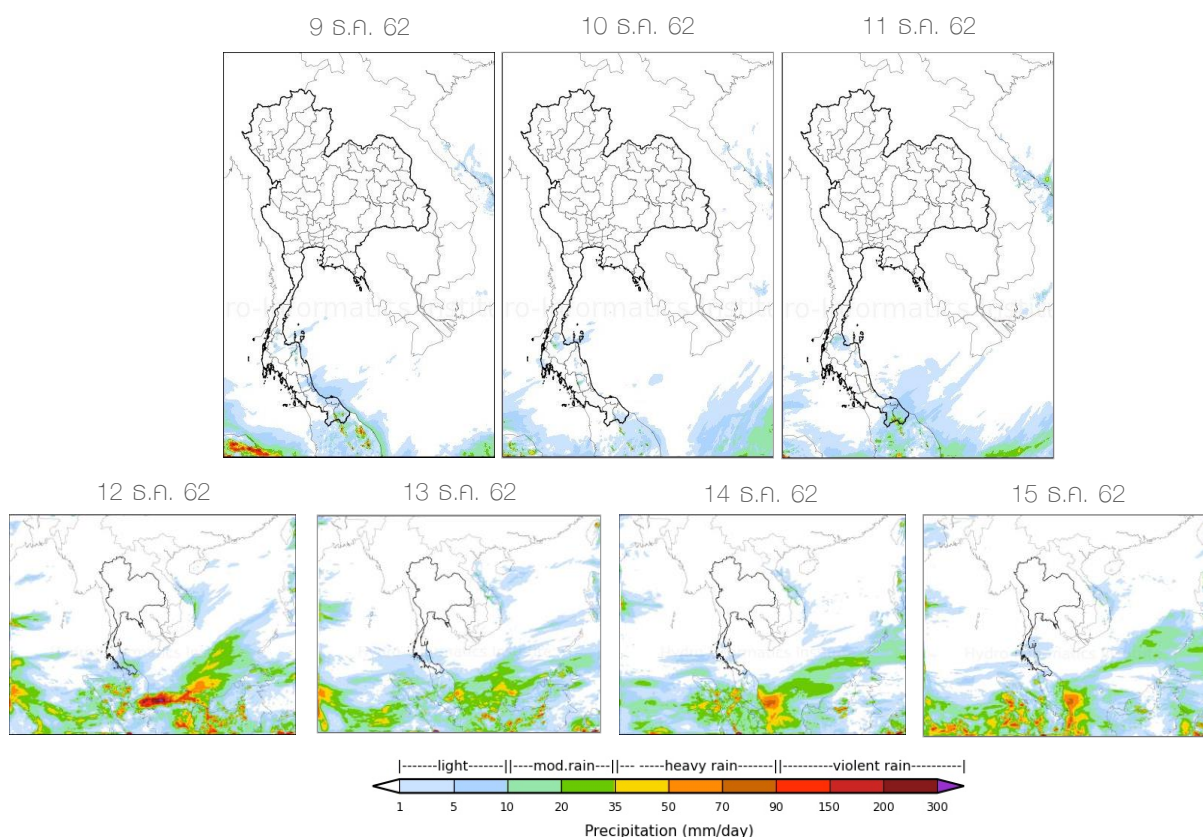
ปัจจุบันประเทศไทยเข้าสู่ฤดูแล้งมาแล้ว 41 วัน มีการเพาะปลูกไปแล้ว 47.38% โดยภาคตะวันออกมีการเพาะปลูกมากที่สุด 56.91% รองลงมาคือภาคเหนือ 27.37% เมื่อพิจารณาในรายละเอียด พบว่ามีการปลูกข้าวนาปรังไปแล้ว 55.48% และมีการปลูกพืชไร่-พืชผักไปแล้ว 11.43% โดยภาคตะวันออกมีการเพาะปลูกมากที่สุด ทั้งในส่วนของการปลูกข้าวนาปรังและพืชไร่-พืชผัก ซึ่งคิดเป็น 56.45% และ 59.83% ตามลำดับ

ภาค	ข้าวนาปรัง			พืชไร่-พืชผัก			รวม		
	แผน (ล้านไร่)	ผล (ล้านไร่)	%	แผน (ล้านไร่)	ผล (ล้านไร่)	%	แผน (ล้านไร่)	ผล (ล้านไร่)	%
เหนือ	0.25	0.10	42.27	0.20	0.02	8.83	0.44	0.12	27.37
ตะวันออกเฉียงเหนือ	0.59	0.001	0.22	0.04	0.0004	0.86	0.63		
กลาง	0.03	0.003	10.64	0.002			0.03		
ตะวันออก	0.20	0.11	56.45	0.03	0.02	59.83	0.23	0.13	56.91
ตะวันตก	0.98	0.001	0.12	0.22	0.003	1.56	1.20	0.005	0.38
ใต้	0.26	0.0002	0.09	0.03	0.001	3.21	0.29	0.001	0.38
ลุ่มน้ำเจ้าพระยา	-	1.06		-	0.02		-	1.08	
<b>ทั้งประเทศ</b>	<b>2.31</b>	<b>1.28</b>	<b>55.48</b>	<b>0.52</b>	<b>0.06</b>	<b>11.43</b>	<b>2.83</b>	<b>1.34</b>	<b>47.38</b>

ที่มา : กรมชลประทาน ข้อมูล ณ วันที่ 4 ธันวาคม 2562

## สถานการณ์ฝน 7 วันข้างหน้า

- **ช่วงวันที่ 9-11 ธ.ค. 62** บริเวณความกดอากาศสูงกำลังแรงจะเริ่มอ่อนกำลังลง แต่ยังคงทำให้ประเทศไทยตอนบนมีอากาศหนาวเย็น และจะค่อยๆมีอุณหภูมิสูงขึ้น ส่วนกระแสลมมรสุมตะวันออกเฉียงเหนือที่พัดปกคลุมอ่าวไทยและภาคใต้ยังคงมีกำลังแรง ส่งผลให้ภาคใต้ตอนล่างกลับมามีฝนเพิ่มขึ้น
- **ช่วงวันที่ 12-15 ธ.ค. 62** บริเวณความกดอากาศสูงอ่อนกำลังลงแต่ยังคงแผ่เป็นคลื่นลงมาจากทะเลจีนใต้ ทำให้กระแสลมมรสุมตะวันออกเฉียงเหนือและลมตะวันออกที่พัดปกคลุมอ่าวไทยและภาคใต้ยังคงมีกำลังแรง ประกอบกับอาจมีหย่อมความกดอากาศต่ำปกคลุมชายฝั่งประเทศมาเลเซียตอนกลาง ส่งผลให้ภาคใต้ตอนล่างจะมีฝนมากเพิ่มขึ้นและมีพายุฝนหนักบางแห่ง

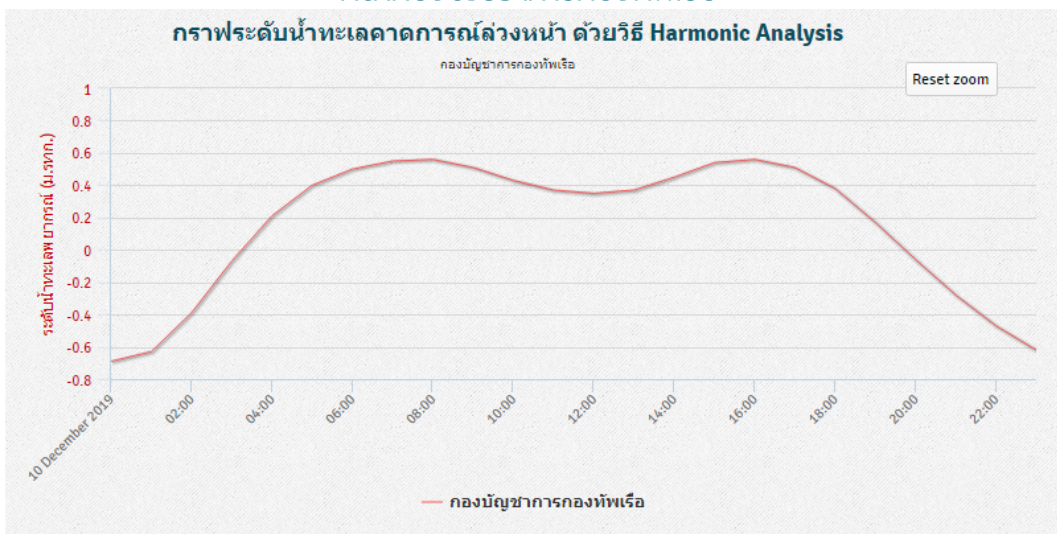


ที่มา: สถาบันสารสนเทศทรัพยากรน้ำและการเกษตร (องค์การมหาชน)  
 ข้อมูลเพิ่มเติม: [http://live1.haii.or.th/wrf\\_image/index.php](http://live1.haii.or.th/wrf_image/index.php)

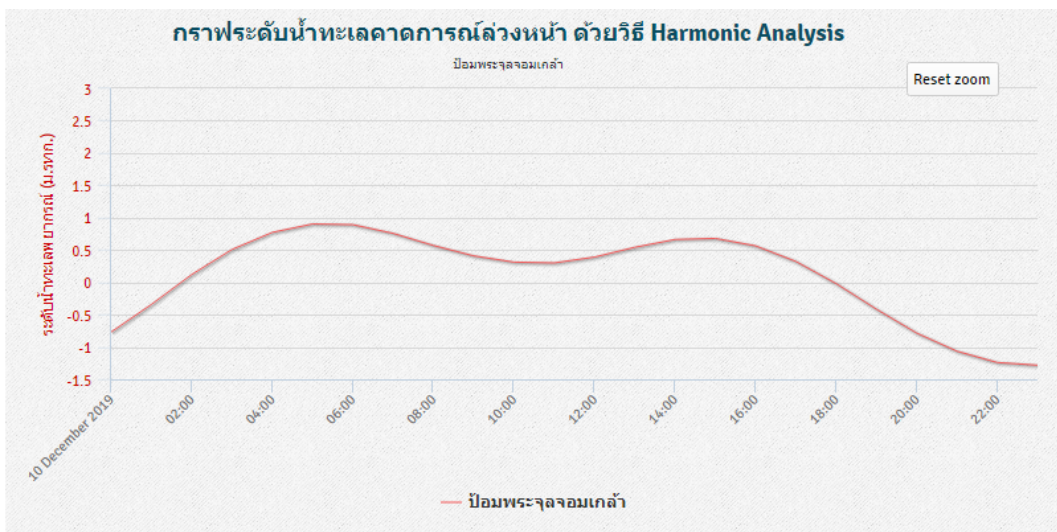
# คาดการณ์สภาวะระดับน้ำในแม่น้ำเจ้าพระยา

จากการคาดการณ์สถานการณ์น้ำขึ้น-น้ำลงบริเวณอ่าวไทย โดยสถาบันสารสนเทศทรัพยากรน้ำ (องค์การมหาชน) คาดว่าวันที่ 10 ธ.ค. 62 บริเวณสถานีกองบัญชาการกองทัพเรือ น้ำลงต่ำสุดเวลา 00.00 น. ต่ำกว่าระดับน้ำทะเลปานกลาง 0.69 เมตร และน้ำขึ้นสูงสุดเวลา 08.00 น. และ 16.00 น. สูงกว่าระดับน้ำทะเลปานกลาง 0.56 เมตร ส่วนบริเวณบ่อมพระจุลจอมเกล้า น้ำลงต่ำสุดเวลา 23.00 น. ต่ำกว่าระดับน้ำทะเลปานกลาง 1.28 เมตร และน้ำขึ้นสูงสุดเวลา 05.00 น. สูงกว่าระดับน้ำทะเลปานกลาง 0.90 เมตร

## หน้ากองบัญชาการกองทัพเรือ



## บ่อมพระจุลจอมเกล้า

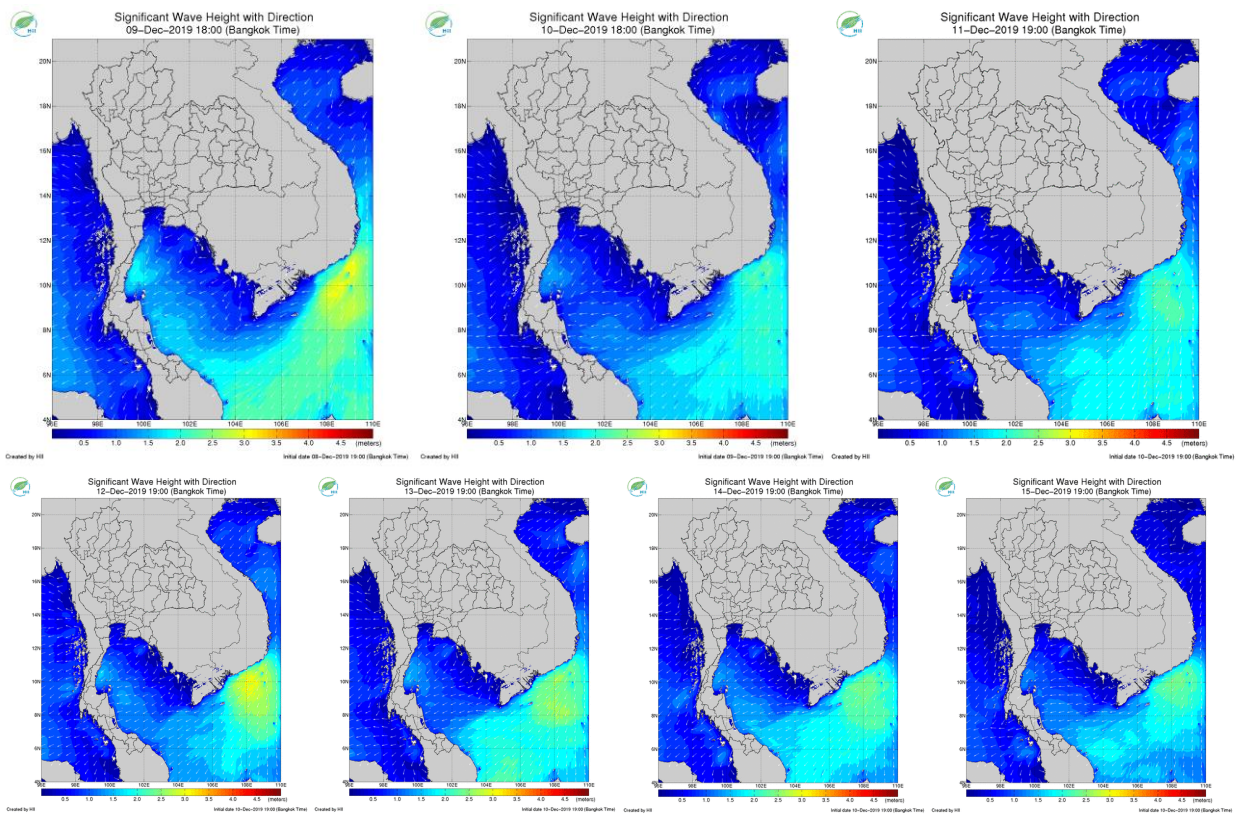


ที่มา:สถาบันสารสนเทศทรัพยากรน้ำ (องค์การมหาชน)

# คาดการณ์ความสูงและทิศทางคลื่นทะเล

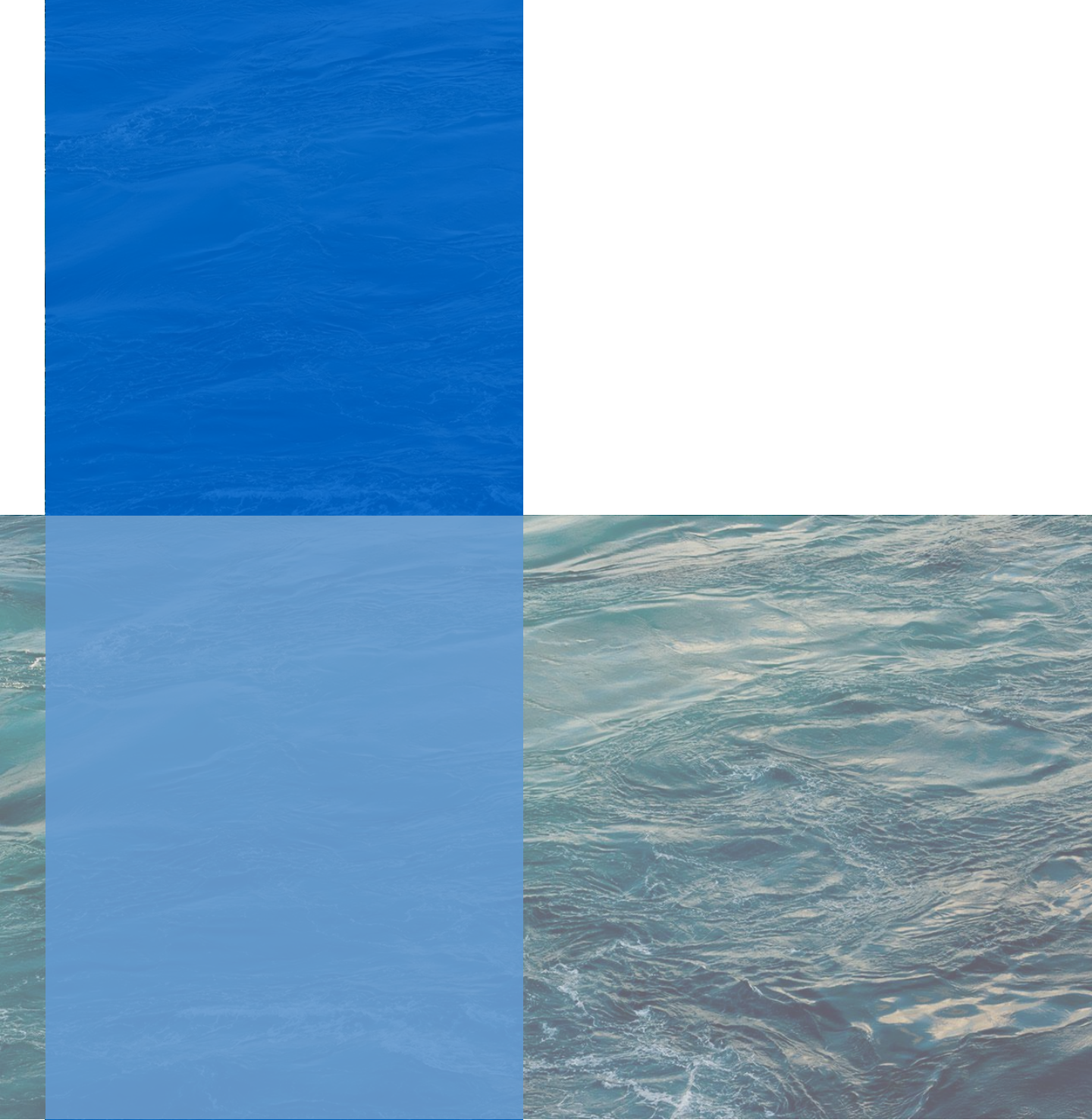
คาดการณ์ความสูงคลื่นในช่วงวันที่ 9-15 ธ.ค. 62 กระแสลมตะวันออกเฉียงเหนือและลมตะวันออกที่พัดปกคลุมอ่าวไทยยังคงมีกำลังแรงต่อเนื่องในช่วงวันที่ 9-10 ธ.ค. 62 และ 12-15 ธ.ค. 62 ส่งผลให้คลื่นลมในอ่าวไทยยังคงมีกำลังแรง โดยเฉพาะแนวชายฝั่งตั้งแต่จังหวัดประจวบคีรีขันธ์ลงไปยังคงมีคลื่นสูงประมาณ 1-2 เมตร

การคาดการณ์ความสูงและทิศทางคลื่นทะเล ระหว่างวันที่ 9-15 ธ.ค. 62



ที่มา: สถาบันสารสนเทศทรัพยากรน้ำและการเกษตร (องค์การมหาชน)

ข้อมูลเพิ่มเติม: <http://www.thaiwater.net/v3/wrf/swan>



คลังข้อมูลน้ำและภูมิอากาศแห่งชาติ  
National Hydroinformatics and Climate Data Center

โดย

สถาบันสารสนเทศทรัพยากรน้ำ (องค์การมหาชน)  
กระทรวงการอุดมศึกษา วิทยาศาสตร์ วิจัยและนวัตกรรม



รู้น้ำ รู้อากาศ รู้ภัยพิบัติ

[www.thaiwater.net](http://www.thaiwater.net)

ThaiWater mobile application