

รู้น้ำ รู้อากาศ รู้ทันภัยพิบัติ

www.thaiwater.net

ThaiWater mobile application



คลังข้อมูลน้ำและภูมิอากาศแห่งชาติ

National Hydroinformatics and Climate Data Center

รู้น้ำรู้อากาศ

รายสัปดาห์

ประจำวันที่ 2 ธันวาคม 2562



จัดทำโดย

สถาบันสารสนเทศทรัพยากรน้ำ (องค์การมหาชน)

กระทรวงการอุดมศึกษา วิทยาศาสตร์ วิจัยและนวัตกรรม

สปีดาร์ที่ผ่านมา

สภาพอากาศ

- 4 สถานการณ์พายุก
- 5 ลักษณะกลุ่มเมฆจากภาพถ่ายดาวเทียม
- 6 แพนที่ความกดอากาศ
- 7 สถานการณ์ฝน
 - เระดาร์ตรวจอากาศ
 - สถานีตรวจอากาศ
 - ปริมาณฝนทั้งสปีดาร์
- 10 สภาพะฝนที่พืดปกติ
- 11 ความชื้นในอากาศ

สถานการณ์น้ำ

- 12 ความชื้นพืดดิน
- 13 สถานการณ์น้ำในเขื่อน
 - น้ำในเขื่อนขนาดใหญ่ทั้งประเทศ
 - น้ำในเขื่อนพืดที่ลุ่มน้ำเจ้าพระยา
- 16 ระดับน้ำในแม่น้ำสายหลัก
- 17 สถานการณ์อุทกภัย
- 18 สถานการณ์น้ำทะเล
 - อุณหภูมิพืดพืดน้ำทะเล
 - ความสูงและทิศทางการเคลื่อนทะเล
 - น้ำเค็มรุก
- 21 แพน/พล การเพาะปลูกพืดในช่วงฤดูแล้ง

คาดการณ์สปีดาร์หน้า

สภาพอากาศ

- 22 คาดการณ์ฝน 7 วันข้างหน้า
- สถานการณ์น้ำ
- 23 คาดการณ์ระดับน้ำในแม่น้ำเจ้าพระยา
- 24 คาดการณ์ความสูงและทิศทางการเคลื่อนทะเล

สรุปสถานการณ์ที่ผ่านมาและคาดการณ์สัปดาห์หน้า

สถานการณ์ปัจจุบัน

สภาพอากาศ : สัปดาห์นี้บริเวณความกดอากาศสูงกำลังปานกลางแผ่ลงมาปกคลุมประเทศไทยตอนบนและทะเลจีนใต้ตลอดทั้งสัปดาห์ ประกอบกับลมมรสุมตะวันออกเฉียงเหนือกำลังปานกลางพัดปกคลุมภาคตะวันออกเฉียงเหนือ ภาคกลาง ภาคตะวันออก ส่งผลให้บริเวณประเทศไทยตอนบนมีอุณหภูมิลดลง ส่วนลมมรสุมตะวันออกเฉียงเหนือกำลังแรงที่พัดปกคลุมภาคใต้และอ่าวไทยส่งผลให้ภาคใต้มีฝนตกเพิ่มมากขึ้นและมีฝนตกหนักในหลายพื้นที่ ส่วนพายุไต้ฝุ่น “คิมมูรี” บริเวณมหาสมุทรแปซิฟิก ทวีกำลังแรงขึ้นเป็นพายุไต้ฝุ่น “คิมมูรี” ในวันที่ 28 พ.ย. 62 และเคลื่อนตัวทางทิศตะวันตกเข้าใกล้ประเทศฟิลิปปินส์ ในวันที่ 2 ธ.ค. 62 ทั้งนี้ปริมาณฝนสะสม 7 วัน ที่วัดได้จากระบบโทรมาตรของสถาบันสารสนเทศทรัพยากรน้ำสูงสุด 3 อันดับแรก ได้แก่ จังหวัดนราธิวาส 454 มิลลิเมตร จังหวัดนครศรีธรรมราช 190 มิลลิเมตร และจังหวัดพัทลุง 179 มิลลิเมตร

น้ำในเขื่อน : ปัจจุบันเขื่อนขนาดใหญ่ทั้ง 35 แห่งทั่วประเทศ มีปริมาณน้ำกักเก็บรวมกัน 45,992 ล้านลูกบาศก์เมตร คิดเป็น 65% ของความจุ สถานการณ์อยู่ในเกณฑ์น้ำปานกลาง โดยเป็นปริมาณน้ำใช้การได้จริง 22,450 ล้านลูกบาศก์เมตร ซึ่งเขื่อนที่มีปริมาณน้ำกักเก็บอยู่ในเกณฑ์น้ำมาก (80-100% ของความจุ) ซึ่งมีอยู่ 5 เขื่อน ได้แก่ เขื่อนสิรินธร (92%) เขื่อนศรีนครินทร์ (86%) เขื่อนวชิราลงกรณ (83%) เขื่อนขุนด่านปราการชล (84%) และเขื่อนอุบลรัตน์ (87%) และมีเขื่อนที่ยังคงมีปริมาณน้ำกักเก็บอยู่ในเกณฑ์น้ำน้อยวิกฤต ทั้งหมด 7 เขื่อน ได้แก่ เขื่อนแม่กวง (28%) เขื่อนลำพระเพลิง (17%) เขื่อนอุบลรัตน์ (22%) เขื่อนจุฬาภรณ์ (29%) เขื่อนลำน้ำรอง (20%) เขื่อนกระเสียว (21%) และเขื่อนทับเสลา (23%)

น้ำในแม่น้ำลำคลอง : จากการตรวจวัดข้อมูลระดับน้ำในแม่น้ำสายหลักในหนึ่งสัปดาห์ที่ผ่านมา พบว่า ระดับน้ำในแม่น้ำสายหลักในพื้นที่ภาคเหนือมีระดับน้ำน้อย ภาคตะวันออกเฉียงเหนือมีระดับน้ำปานกลางถึงน้ำน้อยโดยเฉพาะต้นน้ำของแม่น้ำชี ภาคตะวันออกและภาคกลางมีระดับน้ำปานกลางถึงน้ำมากกับมีน้ำล้นตลิ่งต่ำบริเวณปากแม่น้ำในเขื่อนน้ำทะเลหนุนสูง บริเวณคลองสนามชัย ตำบลพันท้ายนรสิงห์ อำเภอเมือง จังหวัดสมุทรสาคร ส่วนภาคใต้มีระดับน้ำเพิ่มมากขึ้นโดยมีระดับน้ำปานกลางถึงมาก

คาดการณ์

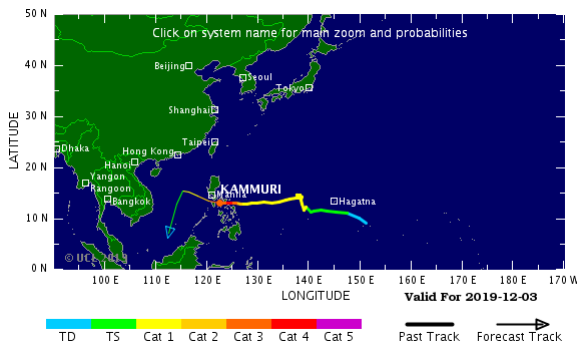
คาดการณ์ฝน : ช่วงวันที่ 2-4 ธ.ค. 62 บริเวณความกดอากาศสูงกำลังแรงอีกระลอกจะเริ่มแผ่เสริมลงมาปกคลุมประเทศไทยตอนบน ทำให้กระแสลมมรสุมตะวันออกเฉียงเหนือที่พัดปกคลุมอ่าวไทยและภาคใต้ยังคงมีกำลังแรงต่อเนื่อง ส่งผลให้ยังคงมีฝนตกต่อเนื่องและมีฝนตกหนักโดยเฉพาะบริเวณจังหวัดสุราษฎร์ธานี นครศรีธรรมราช พัทลุง สงขลา ปัตตานี ยะลา และนราธิวาส ส่วนในช่วงวันที่ 5-8 ธ.ค. 62 บริเวณความกดอากาศสูงกำลังแรงจะแผ่ลึกลงมายังภาคตะวันออกเฉียงเหนือและภาคกลางตอนบน ทำให้ประเทศไทยตอนบนมีอากาศหนาวเย็นและมีกระแสลมพัดแรง ส่วนกระแสลมมรสุมตะวันออกเฉียงเหนือที่พัดปกคลุมอ่าวไทยและภาคใต้จะยังคงทวีกำลังแรงขึ้น แต่จะส่งผลให้แนวฝนเลื่อนตัวลงไปยังประเทศมาเลเซีย ส่งผลให้ภาคใต้มีฝนลดลงแต่ยังคงมีฝนตกต่อเนื่องได้บางแห่งในภาคใต้ตอนล่าง สำหรับพายุไต้ฝุ่นคิมมูรี บริเวณมหาสมุทรแปซิฟิก มีแนวโน้มเคลื่อนตัวผ่านประเทศฟิลิปปินส์ลงสู่ทะเลจีนใต้ จากนั้นจะปะทะกับความกดอากาศสูงกำลังแรง ทำให้อ่อนกำลังลงอย่างรวดเร็วในทะเลจีนใต้ตอนล่างต่อไป

คาดการณ์ระดับน้ำในแม่น้ำเจ้าพระยา : จากการคาดการณ์สถานการณ์น้ำขึ้น-น้ำลงบริเวณอ่าวไทย โดยสถาบันสารสนเทศทรัพยากรน้ำ (องค์การมหาชน) คาดว่าวันที่ 3 ธ.ค. 62 บริเวณสถานีกองบัญชาการกองทัพเรือ น้ำลงต่ำสุดเวลา 05.00 น. ต่ำกว่าระดับน้ำทะเลปานกลาง 0.51 เมตร และน้ำขึ้นสูงสุดเวลา 13.00 น. สูงกว่าระดับน้ำทะเลปานกลาง 1.08 เมตร ส่วนบริเวณบ่อพระจุลจอมเกล้าน้ำลงต่ำสุดเวลา 03.00 น. ต่ำกว่าระดับน้ำทะเลปานกลาง 1.23 เมตร และน้ำขึ้นสูงสุดเวลา 11.00 น. สูงกว่าระดับน้ำทะเลปานกลาง 1.02 เมตร

คาดการณ์คลื่น : คาดการณ์ความสูงคลื่นในช่วงวันที่ 2-8 ธ.ค. 62 กระแสลมตะวันออกเฉียงเหนือที่พัดปกคลุมอ่าวไทย ยังคงมีกำลังแรงต่อเนื่อง ส่งผลให้คลื่นลมในอ่าวไทยยังคงมีกำลังแรง โดยเฉพาะแนวชายฝั่งตั้งแต่จังหวัดประจวบคีรีขันธ์ถึงสุราษฎร์ธานีจะมีคลื่นสูงประมาณ 2-3 เมตร และแนวชายฝั่งของภาคใต้ตอนล่างจะมีคลื่นสูงประมาณ 2 เมตร ส่วนทะเลฝั่งอันดามันมีคลื่นสูงประมาณ 1-2 เมตร ตลอดทั้งสัปดาห์

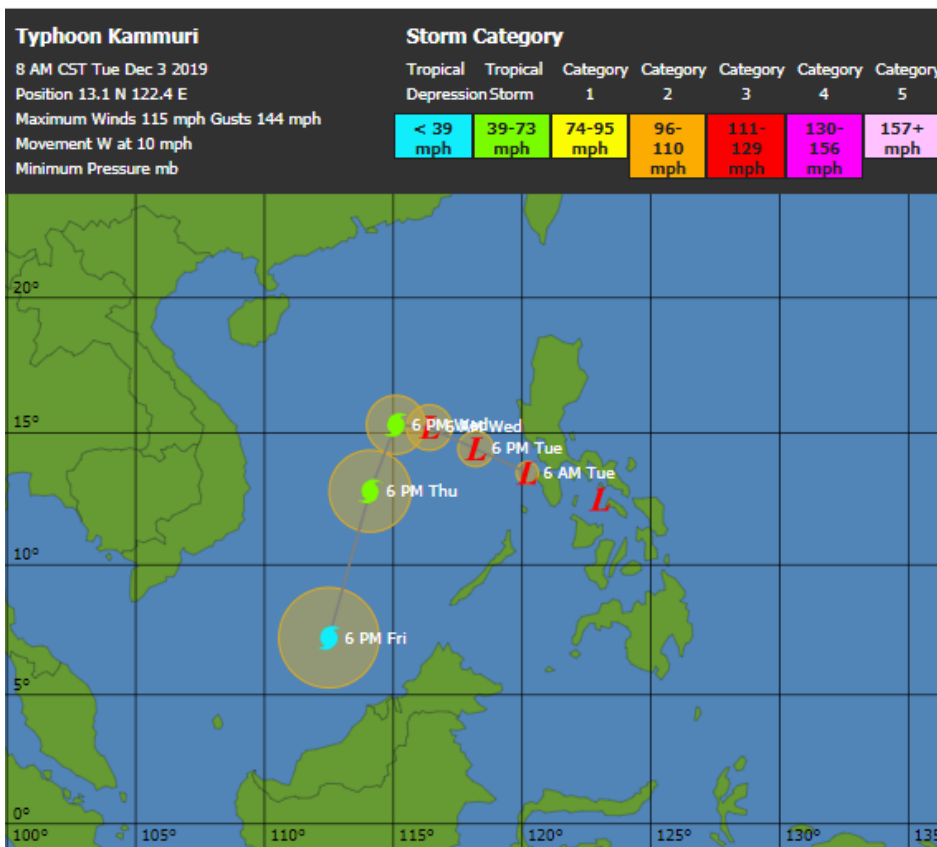
สถานการณ์พายุ

พายุไต้ฝุ่น “คัมมูริ” (KAMMURI) ก่อตัวขึ้นบริเวณมหาสมุทรแปซิฟิก เมื่อวันที่ 25 พ.ย. 62 โดยพายุไต้ฝุ่นกำลังแรงขึ้นเป็นพายุโซนร้อน “คัมมูริ” ในวันที่ 27 พ.ย. 62 และทวีกำลังแรงขึ้นเป็นพายุไต้ฝุ่น cat 1 ในวันที่ 28 พ.ย. 62 โดยพายุเคลื่อนตัวทางทิศตะวันตก และทวีกำลังแรงขึ้นเป็นพายุไต้ฝุ่น cat 2 ในวันที่ 2 ธ.ค. 62 โดยพายุมีแนวโน้มเคลื่อนตัวทางทิศตะวันตกผ่านประเทศฟิลิปปินส์ และอ่อนกำลังลงอย่างรวดเร็วบริเวณทะเลจีนใต้ตอนล่างต่อไป



Tropical Typhoon Windspeed Scale				
Strength	Category	1 Minute Maximum Sustained Winds		
		knots	mph	km/h
Tropical Depression	TD	<34	<39	<63
Tropical Storm	TS	34-63	39-73	63-118
Typhoon Cat 1	Cat 1	64-82	74-95	119-153
Typhoon Cat 2	Cat 2	83-95	96-110	154-177
Typhoon Cat 3	Cat 3	96-113	111-130	178-210
Typhoon Cat 4	Cat 4	114-135	131-155	211-250
Super Typhoon Cat 5	Cat 5	>135	>155	>250

ที่มา: University College London



ที่มา: <https://www.wunderground.com>

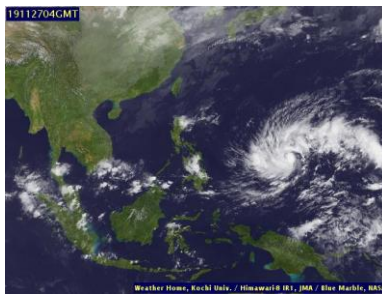
ลักษณะกลุ่มเมฆจากภาพถ่ายดาวเทียม

สปีดาร์นี้บริเวณภาคใต้มีกลุ่มเมฆปกคลุมหนาแน่นในหลายพื้นที่ตลอดทั้งสปีดาร์ ส่วนประเทศไทยตอนบนมีเมฆปกคลุมเบาบางในบางพื้นที่ในช่วงปลายสปีดาร์

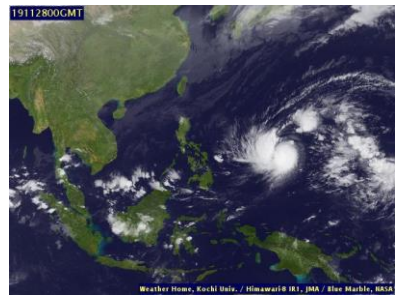
26 พ.ย. 62 07:00 น.



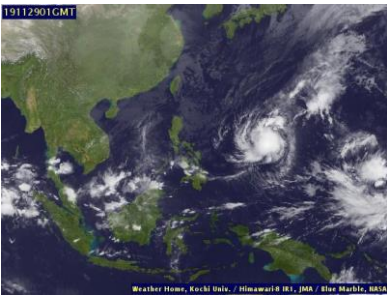
27 พ.ย. 62 11:00 น.



28 พ.ย. 62 07:00 น.



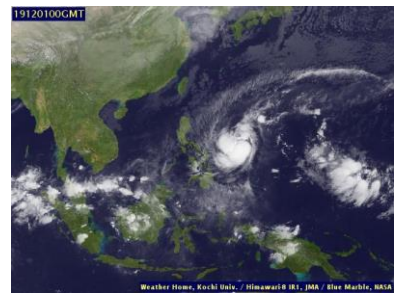
29 พ.ย. 62 08:00 น.



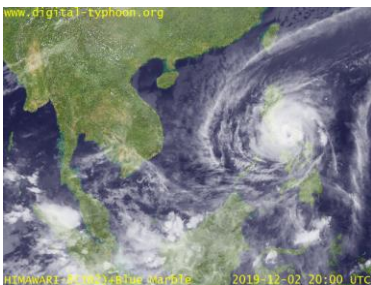
30 พ.ย. 62 07:00 น.



1 ธ.ค. 62 07:00 น.



2 ธ.ค. 62 07:00 น.

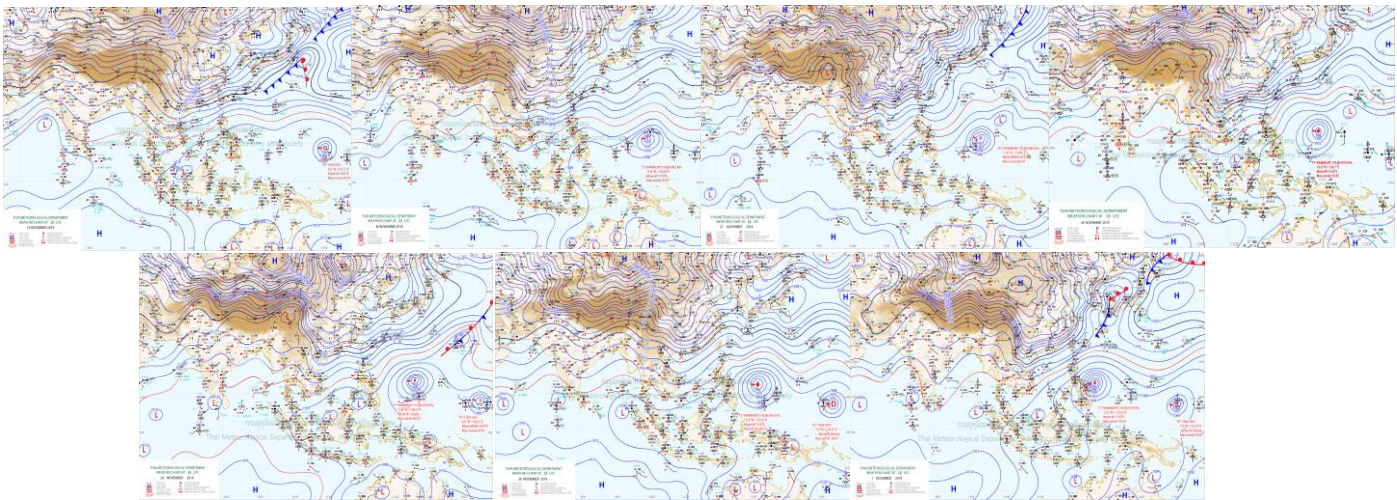


ที่มา: ภาพถ่ายจากดาวเทียม Himawari-8 จัดทำโดย Kochi University.
ข้อมูลเพิ่มเติม: <https://www.thaiwater.net/TyphoonTracking/Goes9.php>

แผนที่อากาศ

สปีดาร์นี้บริเวณความกดอากาศสูงกำลังปานกลางแผ่ลงมาจากกลุ่มประเทศไทยตอนบนและทะเลจีนใต้ตลอดทั้งสปีดาร์ ประกอบกับลมมรสุมตะวันออกเฉียงเหนือกำลังปานกลางพัดปกคลุมภาคตะวันออกเฉียงเหนือ ภาคกลาง ภาคตะวันออก ส่งผลให้บริเวณประเทศไทยตอนบนมีอุณหภูมิลดลง ส่วนลมมรสุมตะวันออกเฉียงเหนือกำลังแรงที่พัดปกคลุมภาคใต้และทะเลอ่าวไทยส่งผลให้ภาคใต้มีฝนตกเพิ่มมากขึ้นและมีพายุตกหนักในหลายพื้นที่ ส่วนพายุไต้ฝุ่น “คิมมูรี” บริเวณมหาสมุทรแปซิฟิก กวีกำลังแรงขึ้นเป็นพายุไต้ฝุ่น “คิมมูรี” ในวันที่ 28 พ.ย. 62 และเคลื่อนตัวทางทิศตะวันตกเข้าใกล้ประเทศฟิลิปปินส์ ในวันที่ 2 ธ.ค. 62

ภาพแผนที่อากาศ ในช่วงวันที่ 26 พ.ย.-2 ธ.ค. 2562



ที่มา: กรมอุตุนิยมวิทยา

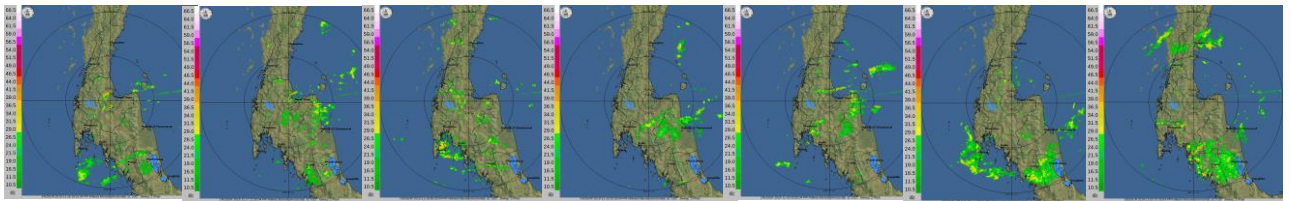
ข้อมูลเพิ่มเติม: http://www.thaiwater.net/DATA/REPORT/php/hmain.php?page=/TyphoonTracking/show_weather_map.php

สถานการณ์ฝนจากภาพเรดาร์ตรวจอากาศ

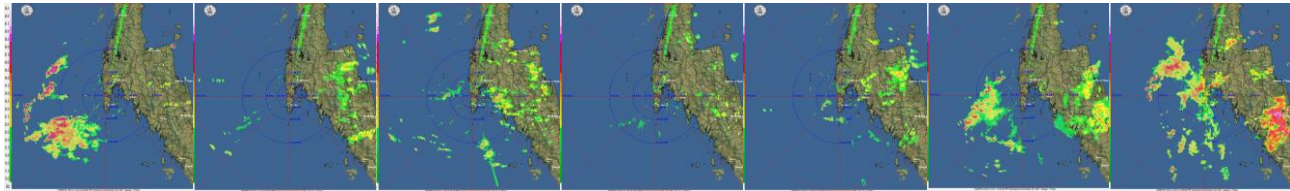
เครือข่ายภาพเรดาร์ตรวจวัดปริมาณฝนของกรมฝนหลวงและการบินเกษตรและกรมอุตุนิยมวิทยา ได้แก่ เรดาร์สุราษฎร์ธานี เรดาร์ภูเก็ต เรดาร์สงขลา และเรดาร์นราธิวาส ตรวจพบกลุ่มฝนตกหนักบริเวณภาคใต้ ตลอดจนสปีดาร์ โดยเฉพาะบริเวณภาคใต้ตอนล่างที่มีฝนตกหนักมากในช่วงวันที่ 1-2 ธ.ค. 62

ภาพแผนที่อากาศ ในช่วงวันที่ 26 พ.ย.-2 ธ.ค. 2562

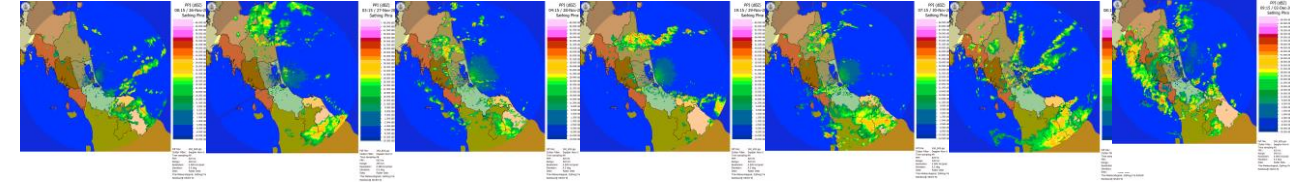
เรดาร์สุราษฎร์ธานี



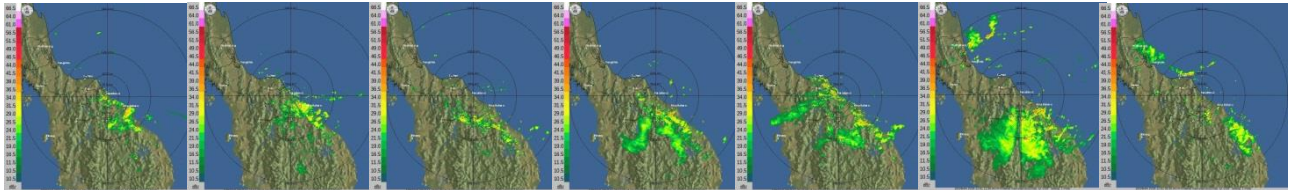
เรดาร์ภูเก็ต



เรดาร์สงขลา



เรดาร์นราธิวาส

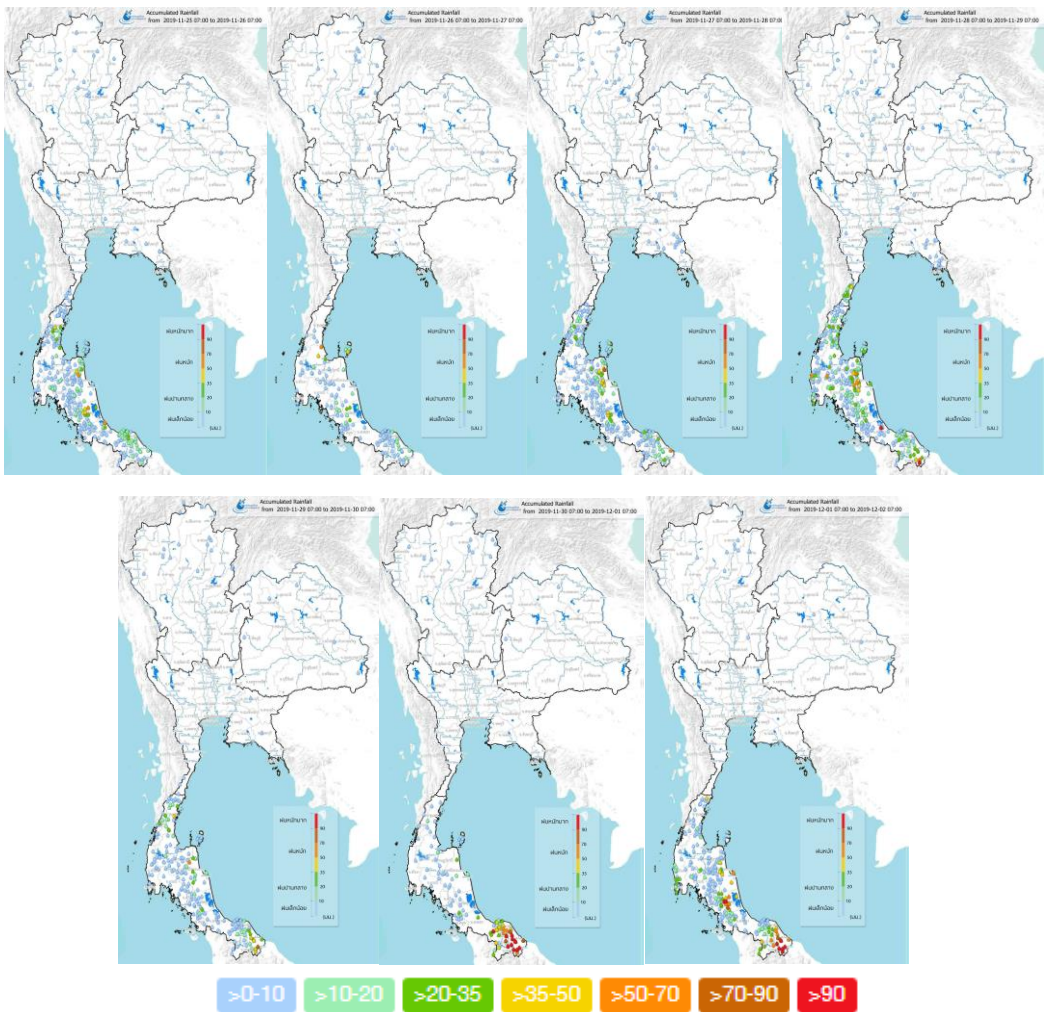


ที่มา: กรมอุตุนิยมวิทยาและกรมฝนหลวงและการบินเกษตร
ข้อมูลเพิ่มเติม : <http://www.thaiwater.net/v3/hydro>

ปริมาณฝนรายวันจากสถานีตรวจอากาศ

สปีดาร์นี้บริเวณภาคใต้มีฝนตกปานกลางถึงตกหนักกระจายตัวตลอดทั้งสปีดาร์และมีฝนตกหนักมากบริเวณภาคใต้ตอนล่างในช่วงวันที่ 1-2 ธ.ค. 62 โดยมีฝนตกหนักมากบริเวณจังหวัดสงขลา พัทลุง ยะลา นีตตานี และนราธิวาส

ภาพแผนที่อากาศ ในช่วงวันที่ 25 พ.ย.-2 ธ.ค. 2562



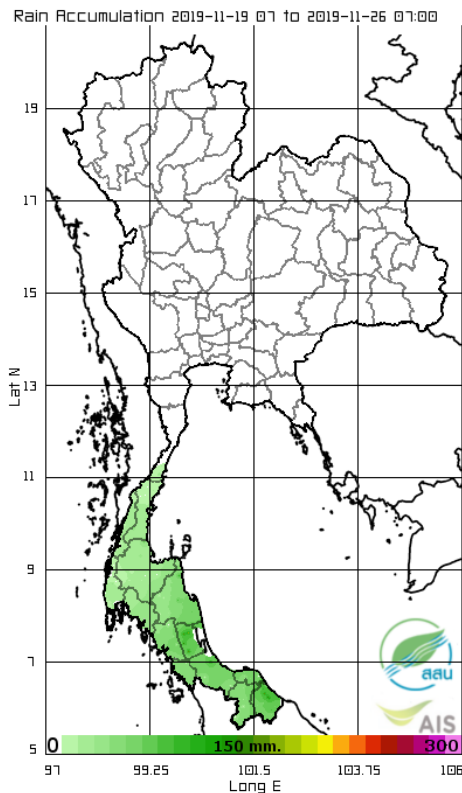
ที่มา: คลังข้อมูลน้ำเลภูมิอากาศแห่งชาติ

ข้อมูลเพิ่มเติม: <http://www.nhc.in.th/product/latest/img/rain24.jpg>

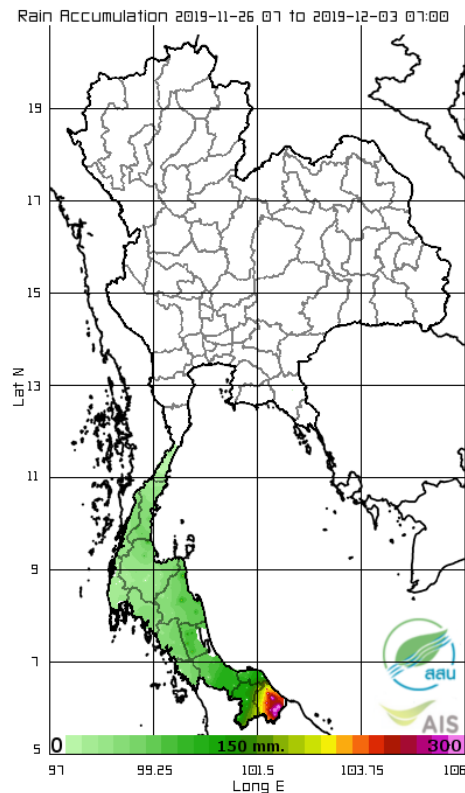
ปริมาณฝนทั้งสปีดาร์

สปีดาร์นี้ภาคใต้ของประเทศไทยมีปริมาณฝนเพิ่มขึ้นจากสปีดาร์ที่ฟานมา โดยเฉพาะบริเวณจังหวัดนราธิวาส ยะลา และปัตตานี ทั้งนี้ปริมาณฝนสะสม 7 วัน ที่วัดได้จากระบบโทรมาตรของสถาบันสารสนเทศทรัพยากรน้ำ สูงสุด 3 อันดับแรก ได้แก่ จังหวัดนราธิวาส 454 มิลลิเมตร จังหวัดนครศรีธรรมราช 190 มิลลิเมตร และ จังหวัดพัทลุง 179 มิลลิเมตร

สปีดาร์ที่แล้ว



สปีดาร์นี้



ที่มา: สถาบันสารสนเทศทรัพยากรน้ำและการเกษตร (องค์การมหาชน)

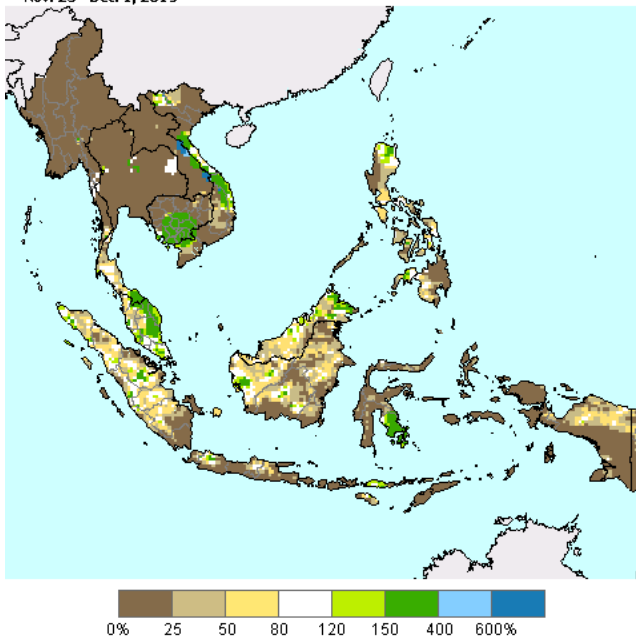
ข้อมูลเพิ่มเติม: http://www.thaiwater.net/DATA/site/content/fs_show_top7.html?type=rain_acc&sort_type=max

สภาวะฝนที่ผิดปกติ

(ในช่วงวันที่ 25 พ.ย. – 2 ธ.ค. 62)

- ภาคเหนือ มีปริมาณฝนต่ำกว่าเกณฑ์ปกติมาก
- ภาคตะวันออกเฉียงเหนือ มีปริมาณฝนต่ำกว่าเกณฑ์ปกติมาก ยกเว้นบางบริเวณของด้านตะวันออกของภาคตะวันออกเฉียงเหนือ
- ภาคกลาง มีปริมาณฝนต่ำกว่าเกณฑ์ปกติมาก
- ภาคตะวันออก มีปริมาณฝนต่ำกว่าเกณฑ์ปกติมาก
- ภาคใต้ ตอนบนของภาคใต้มีปริมาณฝนต่ำกว่าเกณฑ์ปกติมาก ส่วนตอนล่างของภาคมีปริมาณฝนต่ำกว่าเกณฑ์ปกติเล็กน้อยถึงใกล้เคียงเกณฑ์ปกติ
- กรุงเทพฯและปริมณฑล มีปริมาณฝนต่ำกว่าเกณฑ์ปกติมาก

Percent of Normal Precipitation (USAF 557th WW)
Nov. 25 - Dec. 1, 2019



- >600 สูงกว่าเกณฑ์ปกติมาก
- 400-600 สูงกว่าเกณฑ์ปกติ
- 150-400 สูงกว่าเกณฑ์ปกติเล็กน้อย
- 75-150 ใกล้เคียงเกณฑ์ปกติ
- 50-75 ต่ำกว่าเกณฑ์ปกติ
- <=50 ต่ำกว่าเกณฑ์ปกติมาก

USDA Foreign Agricultural Service
Global Market Analysis
International Production Assessment Division

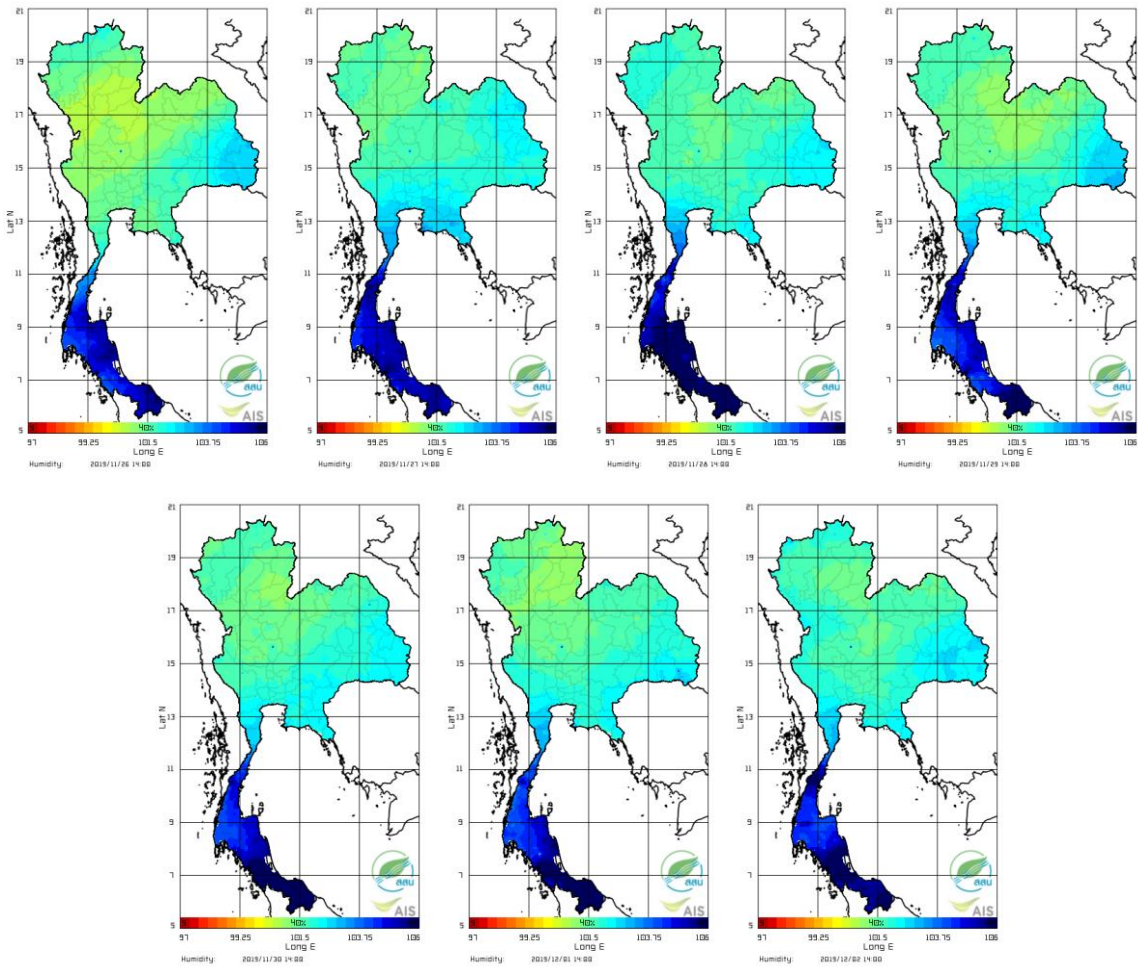
Source: United States Air Force
557th Weather Wing
<http://www.557weatherwing.af.mil/>

ที่มา: <https://ipad.fas.usda.gov/cropeplorer/imageview.aspx?regionid=seasia>

ความชื้นในอากาศ

แผนภาพแสดงการกระจายตัวของความชื้นในอากาศของประเทศไทยสะสมช่วงเวลา 14.00 น. ระหว่างวันที่ 26 พ.ย. 62 พบว่า ประเทศไทยตอนบนมีความชื้นค่อนข้างต่ำตลอดทั้งสปีดาร์ ส่วนบริเวณภาคใต้ของประเทศไทยมีความชื้นสูงมากตลอดทั้งสปีดาร์ โดยเฉพาะบริเวณภาคใต้ด้านฝั่งตะวันออก

ความชื้นในอากาศ ในช่วงวันที่ 26 พ.ย. - 2 ธ.ค. 2562



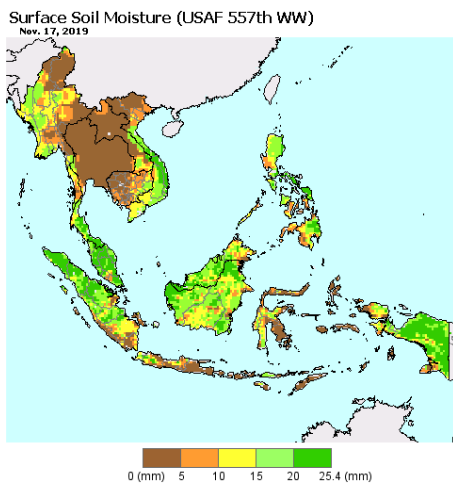
ที่มา: สถาบันสารสนเทศทรัพยากรน้ำและการเกษตร (องค์การมหาชน)

ข้อมูลเพิ่มเติม: http://www.thaiwater.net/DATA/REPORT/php/radar/show_templmg.php

ความชื้นผิวดิน

วันที่ 24 พ.ย. 62 ประเทศไทยตอนบนมีความชื้นผิวดินลดลงจากสัปดาห์ที่ผ่านม โดยเฉพาะบริเวณด้านตะวันตกของประเทศไทยตอนบน รวมไปถึงบริเวณภาคใต้ตอนบน ส่วนภาคใต้ตอนล่างมีความชื้นเพิ่มขึ้นจากสัปดาห์ที่ผ่านม

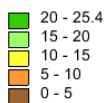
วันที่ 17 พ.ย. 2562



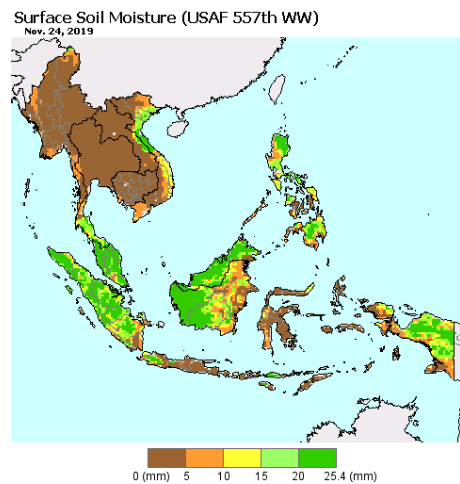
USDA Foreign Agricultural Service
Global Market Analysis
International Production Assessment Division

Source: United States Air Force
557th Weather Wing
<http://www.557weatherwing.af.mil/>

Surface Soil Moisture (mm)



วันที่ 24 พ.ย. 2562



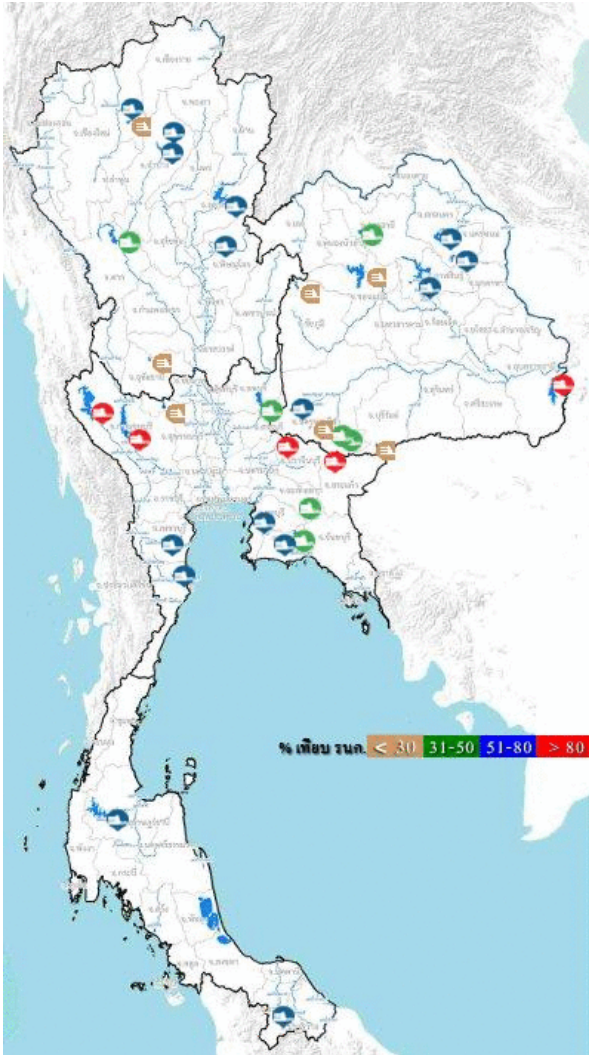
USDA Foreign Agricultural Service
Global Market Analysis
International Production Assessment Division

Source: United States Air Force
557th Weather Wing
<http://www.557weatherwing.af.mil/>

ที่มา: USDA (United States Department of Agriculture)

ที่มา: <https://ipad.fas.usda.gov/cropeplorer/imageview.aspx?regionid=seasia>

สถานการณ์น้ำในเขื่อนขนาดใหญ่ทั่วประเทศ



ปัจจุบันเขื่อนขนาดใหญ่ทั้ง 35 แห่งทั่วประเทศ มีปริมาณน้ำกักเก็บรวมกัน 45,992 ล้านลูกบาศก์เมตร คิดเป็น 65% ของความจุ สถานการณ์อยู่ในเกณฑ์น้ำปานกลาง โดยเป็นปริมาณน้ำใช้การได้จริง 22,450 ล้านลูกบาศก์เมตร ซึ่งเขื่อนที่มีปริมาณน้ำกักเก็บอยู่ในเกณฑ์น้ำมาก (80-100% ของความจุ) ซึ่งมีอยู่ 5 เขื่อน ได้แก่ เขื่อนสิรินธร (92%) เขื่อนศรีนครินทร์ (86%) เขื่อนวชิราลงกรณ์ (83%) เขื่อนขุนด่านปราการชล (84%) และเขื่อนนฤบดีถนกรจินดา (87%) และมีเขื่อนที่ยังคงมีปริมาณน้ำกักเก็บอยู่ในเกณฑ์น้ำน้อยวิกฤต ทั้งหมด 7 เขื่อน ได้แก่ เขื่อนแม่กวง (28%) เขื่อนลำพระเพลิง (17%) เขื่อนอุบลรัตน์ (22%) เขื่อนจุฬาภรณ์ (29%) เขื่อนลำนางรอน (20%) เขื่อนกระเสียว (21%) และเขื่อนทับเสลา (23%)

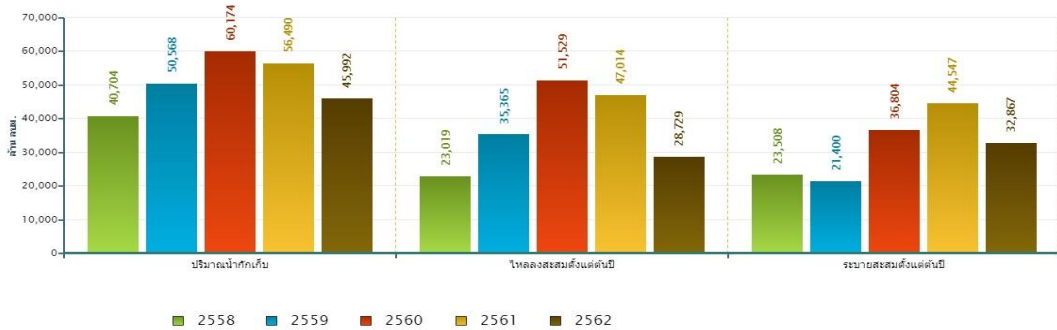
ที่มา: คลังข้อมูลน้ำและภูมิอากาศแห่งชาติ

ข้อมูลเพิ่มเติม : <http://watersituation.thaiwater.net/v1/public/report/dam>

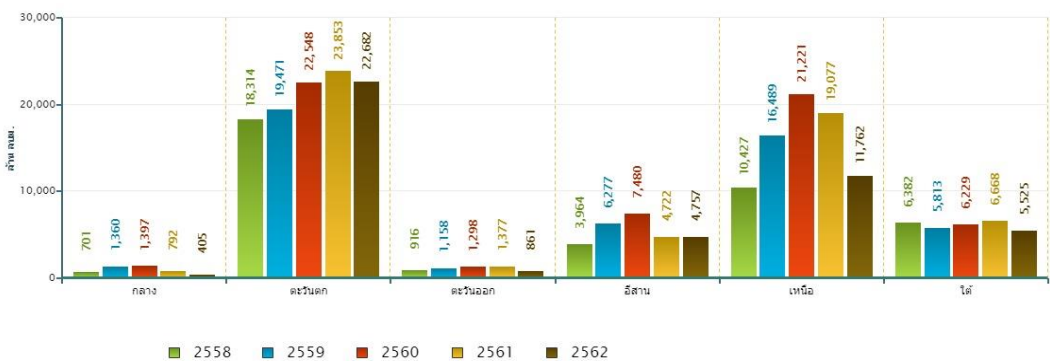
สถานการณ์น้ำในเขื่อนขนาดใหญ่ทั่วประเทศ

วันที่ 2 ธ.ค. 2562 ปริมาณน้ำกักเก็บในเขื่อนขนาดใหญ่ทั้ง 35 แห่งทั่วประเทศ มีอยู่ 45,992 ล้านลูกบาศก์เมตร ทั้งนี้หากเปรียบเทียบข้อมูลรายภาคจะพบว่าปริมาณน้ำกักเก็บของปี 2562 ภาคตะวันออกภาคกลาง และภาคใต้มีปริมาณน้ำกักเก็บน้อยที่สุดตั้งแต่ปี 2558 ส่วนภาคเหนือมีปริมาณน้ำกักเก็บมากกว่าปี 2558 ส่วนภาคตะวันตกมีปริมาณน้ำกักเก็บสูงเป็นอันดับที่ 2 รองจากปี 2561 ภาคตะวันออกเฉียงเหนือมีปริมาณน้ำกักเก็บสูงเป็นอันดับที่ 3 รองจากปี 2560 และปี 2559 ตามลำดับ สำหรับปริมาณน้ำไหลลงอ่างฯ สะสมตั้งแต่ต้นปีมีปริมาณ 28,729 ล้านลูกบาศก์เมตร ซึ่งมากกว่าปี 2558 อยู่ 5,710 ล้านลูกบาศก์เมตร และปริมาณน้ำระบายสะสมตั้งแต่ต้นปีมีปริมาณ 32,867 ล้านลูกบาศก์เมตร ซึ่งเป็นปริมาณน้ำระบายสะสมสูงเป็นอันดับที่ 3 รองจากปี 2561 และ 2560 ตามลำดับ

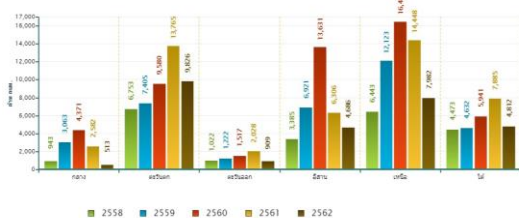
สถานการณ์น้ำในอ่างเก็บน้ำขนาดใหญ่ วันที่ 2 ธันวาคม



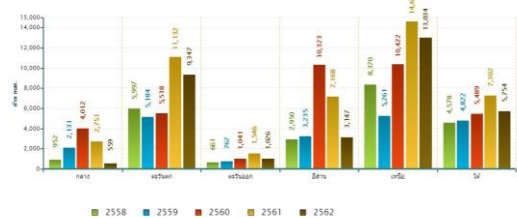
ปริมาณตักเก็บกักรายภาค วันที่ 2 ธันวาคม



ปริมาณน้ำไหลลงอ่างฯ สะสมตั้งแต่ปีแรกภาค วันที่ 2 ธันวาคม



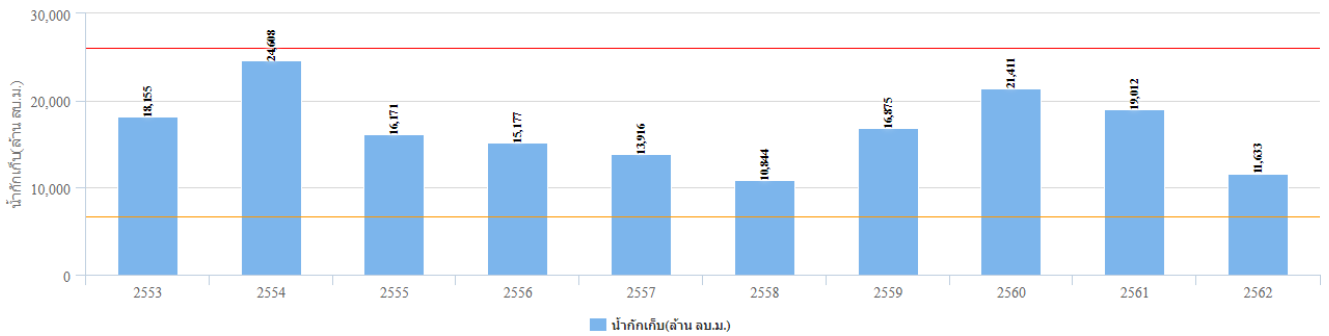
ปริมาณน้ำระบายสะสมตั้งแต่ปีแรกภาค วันที่ 2 ธันวาคม



สถานการณ์น้ำในเขื่อนพื้นที่ลุ่มน้ำเจ้าพระยา

วันที่ 2 ธ.ค. 2562 เขื่อนขนาดใหญ่ทั้ง 4 เขื่อนหลักในลุ่มน้ำเจ้าพระยา มีปริมาณน้ำกักเก็บรวมกัน 11,633 ล้านลูกบาศก์เมตร โดยมีปริมาณน้ำกักเก็บน้อยกว่าปี 2553 ที่เกิดภัยแล้งรุนแรงในพื้นที่ลุ่มน้ำเจ้าพระยา ประมาณ 6,522 ล้านลูกบาศก์เมตร และมีปริมาณน้ำใช้การได้ 4,937 ล้านลูกบาศก์เมตร ทั้งนี้แผนการใช้น้ำสำหรับ อุปโภค-บริโภค และรักษาระบบนิเวศ ตั้งแต่วันที่ 1 พ.ย. 2562 – 30 เม.ย. 2563 อยู่ที่ 3,500 ล้านลูกบาศก์เมตร โดยตั้งแต่วันที่ 1 พ.ย. 2562 ถึงปัจจุบัน ระบายน้ำไปแล้วรวม 706 ล้านลูกบาศก์เมตร

ปริมาณน้ำกักเก็บ
เขื่อนภูมิพล เขื่อนสิริกิติ์ เขื่อนป่าสักฯ เขื่อนแควน้อย
วันที่ 2 เดือน ธ.ค.

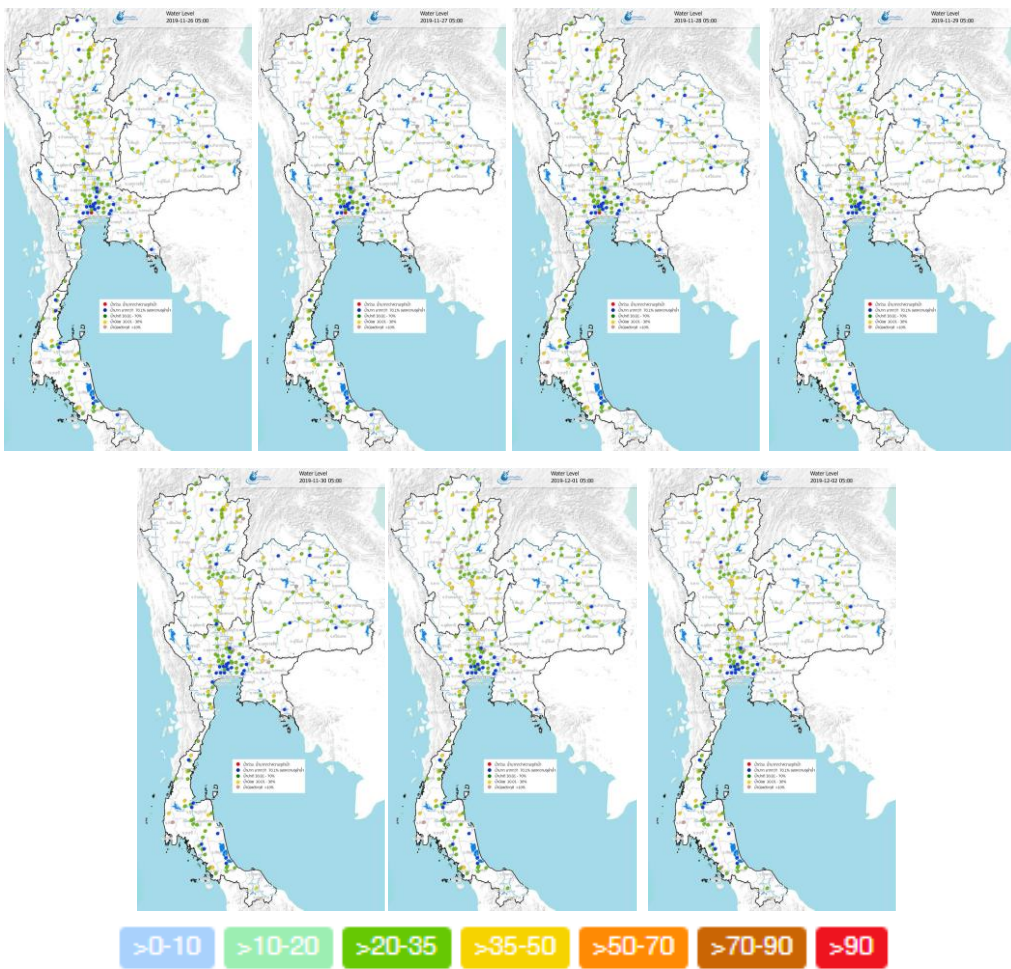


ที่มา : คลังข้อมูลน้ำและภูมิอากาศแห่งชาติ

ระดับน้ำในแม่น้ำสายหลัก

จากการตรวจวัดข้อมูลระดับน้ำในแม่น้ำสายหลักในหนึ่งสปีดาร์ที่ฟ่านมา พบว่า ระดับน้ำในแม่น้ำสายหลักในพื้นที่ภาคเหนือมีระดับน้ำน้อย ภาคตะวันออกเฉียงเหนือมีระดับน้ำปานกลางถึงน้ำน้อยโดยเฉพาะต้นน้ำของแม่น้ำชี ภาคตะวันออกและภาคกลางมีระดับน้ำปานกลางถึงน้ำมากกับมีน้ำสันตสิ่งต่ำบริเวณปากแม่น้ำในช่วงน้ำทะเลหนุนสูง บริเวณคลองสนามชัย ตำบลพันท้ายนรสิงห์ อำเภอเมือง จังหวัดสมุทรสาคร ส่วนภาคใต้มีระดับน้ำเพิ่มมากขึ้น โดยมีระดับน้ำปานกลางถึงมาก

ระดับน้ำในแม่น้ำสายหลัก ในช่วงวันที่ 26 พ.ย. - 2 ธ.ค. 2562



ที่มา: คลังข้อมูลน้ำและภูมิอากาศแห่งชาติ

ข้อมูลเพิ่มเติม: http://www.nhc.in.th/product/history/map/water_level

สถานการณ์อุทกภัย

กรมป้องกันและบรรเทาสาธารณภัยรายงานสถานการณ์อุทกภัยประจำวัน ที่ 2 ธ.ค. 62 รายงานสถานการณ์สาธารณภัย (อุทกภัย) ดังนี้

จังหวัดนราธิวาส วันที่ 30 พ.ย. 62 เกิดฝนตกหนักน้ำท่วมขังในพื้นที่ 11 อำเภอ 48 ตำบล 209 หมู่บ้าน 39 เทศบาล ได้แก่ อำเภอสุโหงโกลก อำเภอสุคีริน อำเภอสุโหงปาดี อำเภอรแง อำเภอยี่งอ อำเภอจะแนะ อำเภอเมือง อำเภอรีอสา อำเภอศรีสาคร อำเภอแว้ง และอำเภอตากใบ



ซึ่งมีบ้านเรือนได้รับผลกระทบทั้งสิ้น 16,051 ครัวเรือน 30,573 คน รวมไปถึงบริเวณถนนที่ได้รับความเสียหายทั้งสิ้น 8 สาย พร้อมทั้งได้ทำการอพยพประชาชนไปอยู่ที่โรงเรียนเทศบาล 129 คน 30 ครัวเรือน

ปัจจุบันสถานการณ์ยังคงมีน้ำท่วมขังในพื้นที่ลุ่มน้ำสุโหงโกลก ระดับมีแนวโน้มน้ำเพิ่มสูงขึ้น

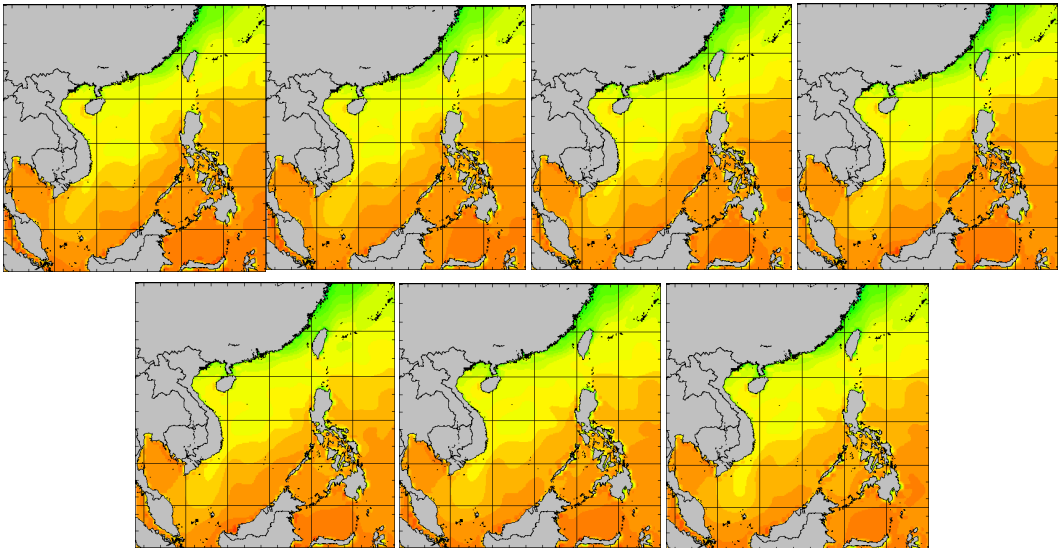
ที่มา: กรมป้องกันและบรรเทาสาธารณภัย กระทรวงมหาดไทย

อุณหภูมิผิวน้ำทะเล

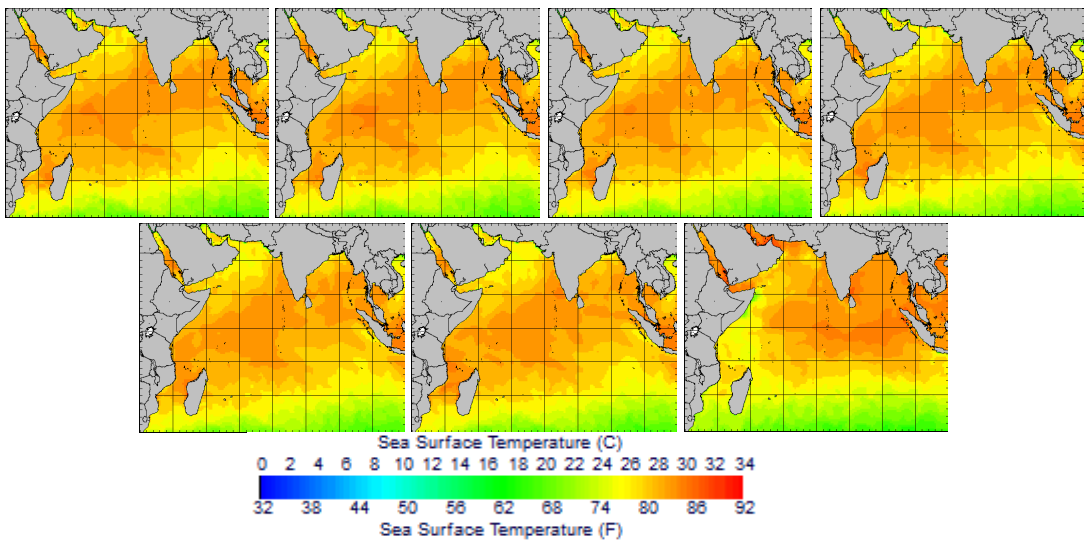
สปีดาร์นับบริเวณทะเลฝั่งอ่าวไทยมีอุณหภูมิผิวน้ำทะเลประมาณ 28-30 องศาเซลเซียส และทะเลฝั่งอันดามันมีอุณหภูมิผิวน้ำทะเลประมาณ 26-28 องศาเซลเซียส

อุณหภูมิผิวน้ำทะเล ในช่วงวันที่ 26 พ.ย. - 2 ธ.ค. 2562

ฝั่งอ่าวไทย



ฝั่งอันดามัน



ที่มา: Oceanweather, Inc.

ข้อมูลเพิ่มเติม: http://tiwrm.haii.or.th/DATA/REPORT/php/show_sst.php

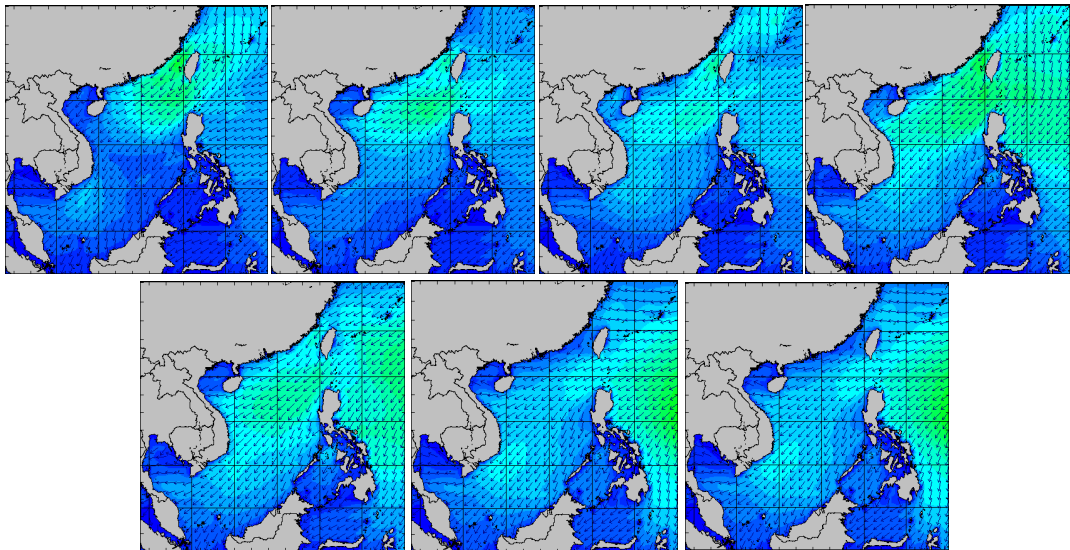
http://tiwrm.haii.or.th/DATA/REPORT/php/show_amdsst.php

ความสูงและทิศทางคลื่นทะเล

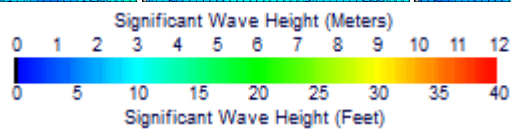
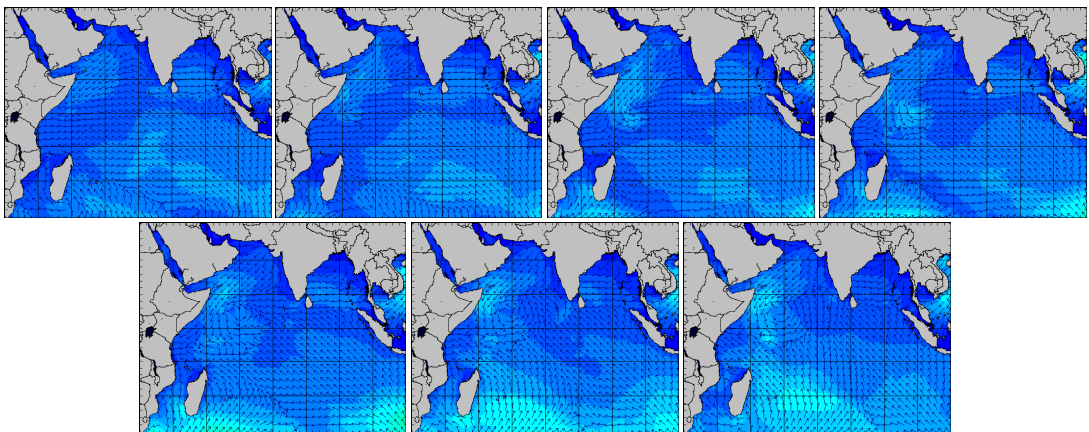
สปีดาร์นี้ทะเลฝั่งอ่าวไทยตอนบนและทะเลฝั่งอันดามันมีคลื่นสูงประมาณ 1-1.5 เมตร ส่วนทะเลฝั่งอ่าวไทยตอนล่างมีคลื่นสูงประมาณ 1-2 เมตร ตลอดทั้งสปีดาร์

ความสูงและทิศทางคลื่นทะเล ในช่วงวันที่ 26 พ.ย. - 2 ธ.ค. 2562

ฝั่งอ่าวไทย



ฝั่งอันดามัน



ที่มา: Oceanweather, Inc.

ข้อมูลเพิ่มเติม: http://www.thaiwater.net/DATA/REPORT/php/show_wave.php?zone=Ind
http://www.thaiwater.net/DATA/REPORT/php/show_wave.php?zone=SCS

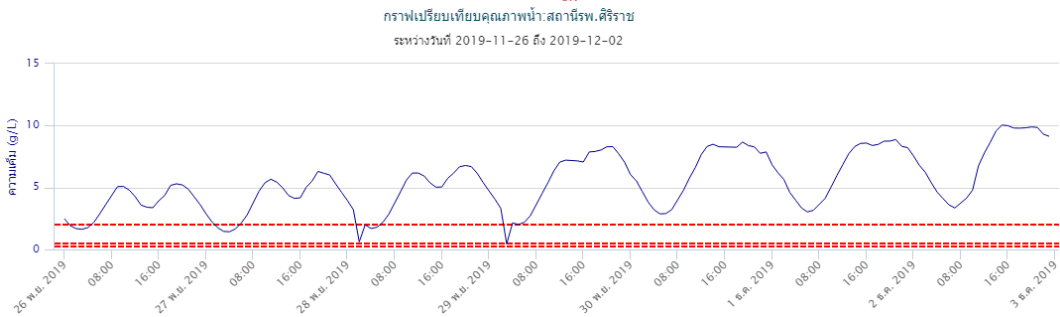
น้ำเค็มรุก

จากการตรวจวัดค่าความเค็มในแม่น้ำเจ้าพระยาและแม่น้ำบางปะกง พบว่ามีสถานการณ์น้ำเค็มบริเวณปากแม่น้ำเจ้าพระยา สถานีสำแลเพิ่มสูงขึ้น ในช่วงวันที่ 30 พ.ย. - 3 ธ.ค. 62 และสถานี SW.ศิริราชยังคงค่าความเค็มเกินเกณฑ์มาตรฐาน และสูงเพิ่มขึ้นอย่างต่อเนื่อง ส่วนสถานีฉะเชิงเทรา แม่น้ำบางปะกง อยู่ในเกณฑ์ปกติ

แม่น้ำเจ้าพระยา: สถานีสำแล (เกินเกณฑ์มาตรฐาน)



แม่น้ำเจ้าพระยา: สถานี SW.ศิริราช (เกินเกณฑ์มาตรฐาน)



แม่น้ำบางปะกง: สถานีฉะเชิงเทรา (อยู่ในเกณฑ์ปกติ)



ที่มา: คลังข้อมูลน้ำและอากาศแห่งชาติ

ข้อมูลเพิ่มเติม: <http://www.thaiwater.net/v3/salinity>

แผน/ผลการเพาะปลูกพืชในช่วงฤดูแล้ง ปี 2562

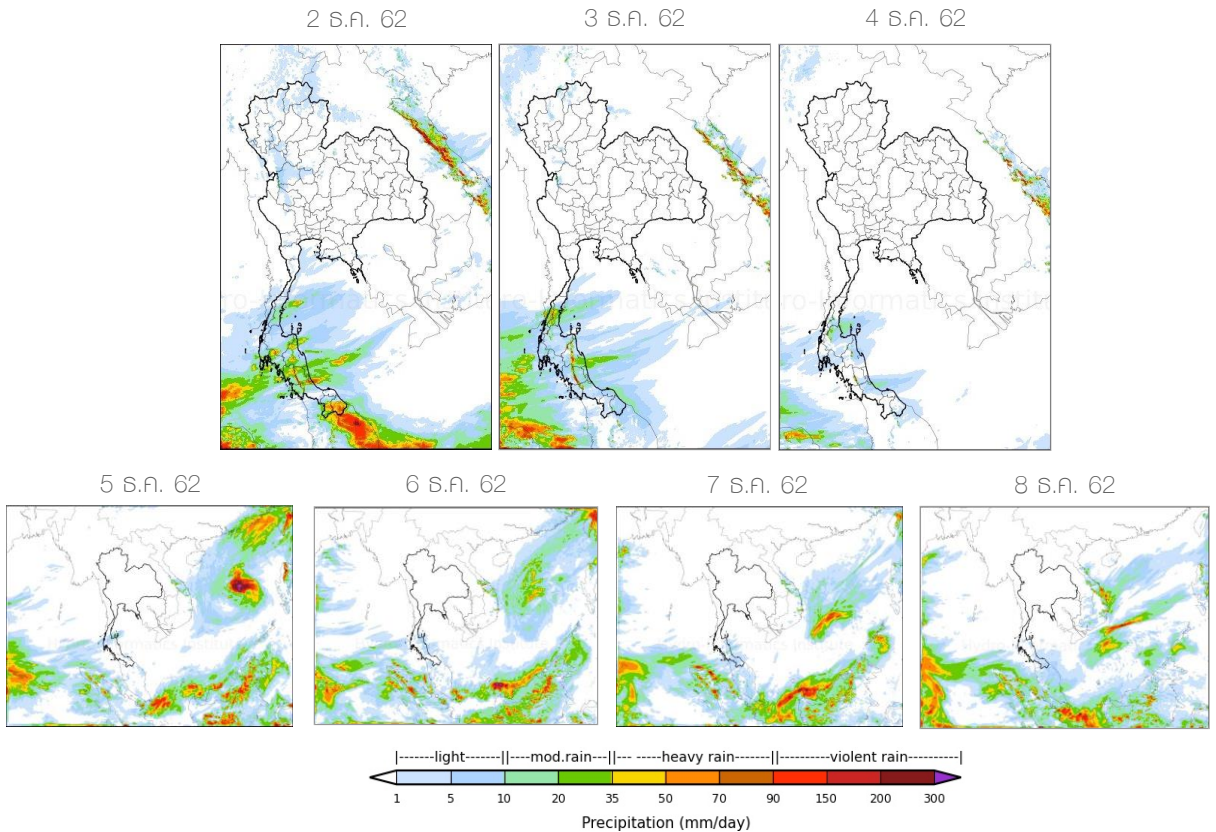
ปัจจุบันประเทศไทยเข้าสู่ฤดูแล้งมาแล้ว 27 วัน โดยบริเวณภาคตะวันออกเฉียงเหนือมีการเพาะปลูกข้าวนาปรังและพืชไร่-พืชผักไปแล้ว 56.07% และ 53.11% และภาคเหนืออีก 33.58% จากแผนการเพาะปลูกที่วางไว้

ภาค	ข้าวนาปรัง			พืชไร่-พืชผัก			รวม		
	แผน (ล้านไร่)	ผล (ล้านไร่)	%	แผน (ล้านไร่)	ผล (ล้านไร่)	%	แผน (ล้านไร่)	ผล (ล้านไร่)	%
เหนือ	0.25	0.08	33.58	0.20	0.02	7.81	0.44	0.10	22.10
ตะวันออกเฉียงเหนือ	0.59			0.04			0.63		
กลาง	0.03			0.002			0.03		
ตะวันออก	0.20	0.11	56.07	0.03	0.02	53.11	0.23	0.13	55.67
ตะวันตก	0.98	0.001	0.12	0.22	0.003	1.56	1.20	0.005	0.38
ใต้	0.26	0.0002	0.09	0.03	0.001	3.21	0.29	0.001	0.38
ลุ่มน้ำเจ้าพระยา	-	0.76		-	0.02		-	0.78	
ทั่วประเทศ	2.31	0.95	41.32	0.52	0.05	10.48	2.83	1.01	35.65

ที่มา : กรมชลประทาน ข้อมูล ณ วันที่ 27 พฤศจิกายน 2562

สถานการณ์ฝน 7 วันข้างหน้า

- **ช่วงวันที่ 2-4 ธ.ค. 62** บริเวณความกดอากาศสูงกำลังแรงอีกระลอกจะเริ่มแผ่เสริมลงมาปกคลุมประเทศไทยตอนบน ทำให้กระแสลมมรสุมตะวันออกเฉียงเหนือที่พัดปกคลุมอ่าวไทยและภาคใต้ยังคงมีกำลังแรงต่อเนื่อง ส่งผลให้ยังคงมีฝนตกต่อเนื่องและมีฝนตกหนักโดยเฉพาะบริเวณจังหวัดสุราษฎร์ธานี นครศรีธรรมราช พัทลุง สงขลา ปัตตานี ยะลา และนราธิวาส
- **ช่วงวันที่ 5-8 ธ.ค. 62** บริเวณความกดอากาศสูงกำลังแรงจะเฝ้าถึกลงมายังภาคตะวันออกเฉียงเหนือและภาคกลางตอนบน ทำให้ประเทศไทยตอนบนมีอากาศหนาวเย็นและมีกระแสลมพัดแรง ส่วนกระแสลมมรสุมตะวันออกเฉียงเหนือที่พัดปกคลุมอ่าวไทยและภาคใต้จะยังคงมีกำลังแรงขึ้น แต่จะส่งผลให้แนวฝนเลื่อนตัวลงไปยังประเทศมาเลเซีย ส่งผลให้ภาคใต้มีฝนลดลงแต่ยังคงมีฝนตกต่อเนื่องได้บางแห่งในภาคใต้ตอนล่าง สำหรับพายุไต้ฝุ่นคัมบุรี บริเวณมหาสมุทรแปซิฟิก มีแนวโน้มเคลื่อนตัวผ่านประเทศฟิลิปปินส์ลงสู่ทะเลจีนใต้ จากนั้นจะปะทะกับความกดอากาศสูงกำลังแรง ทำให้อ่อนกำลังลงอย่างรวดเร็วในทะเลจีนใต้ตอนล่างต่อไป

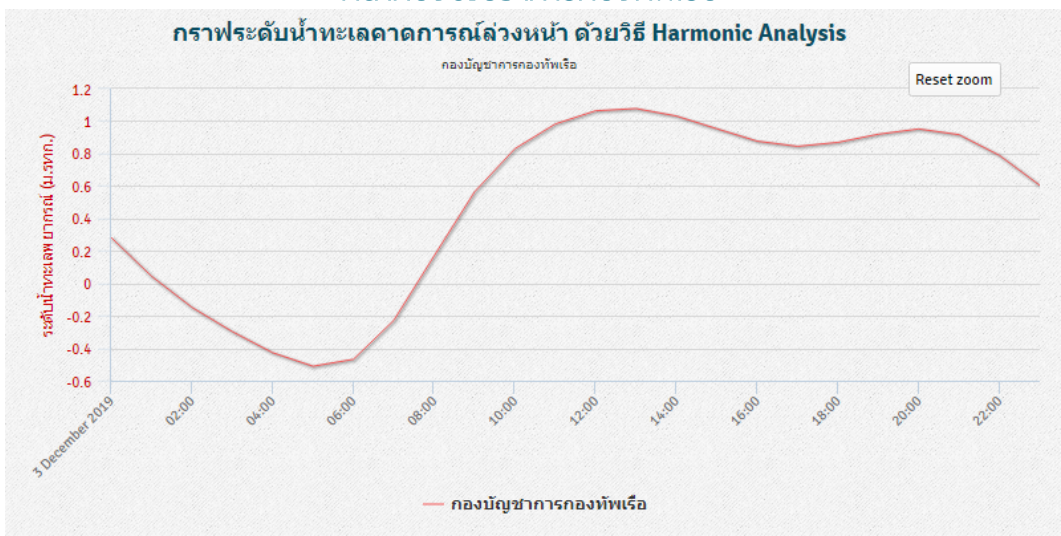


ที่มา: สถาบันสารสนเทศทรัพยากรน้ำและการเกษตร (องค์การมหาชน)
ข้อมูลเพิ่มเติม: http://live1.haii.or.th/wrf_image/index.php

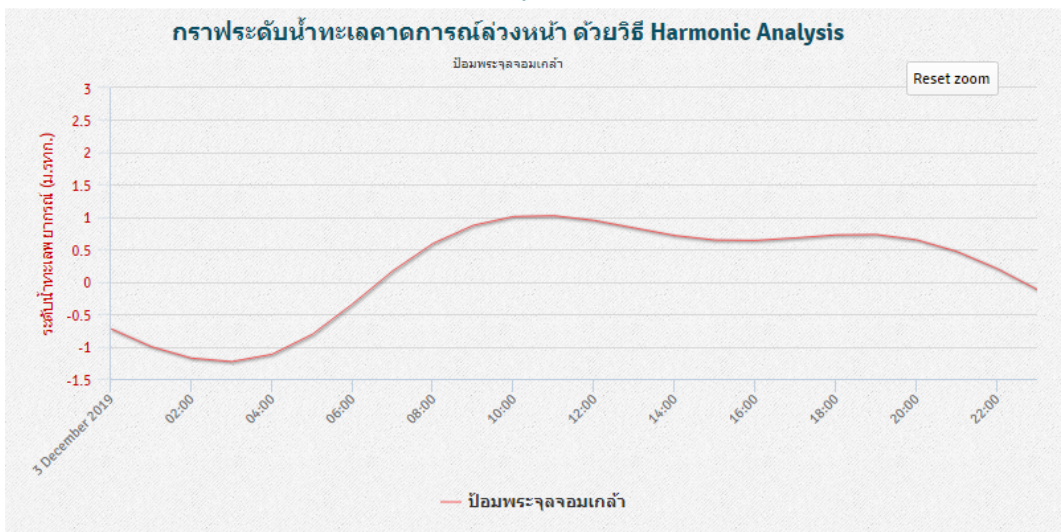
คาดการณ์สภาวะระดับน้ำในแม่น้ำเจ้าพระยา

จากการคาดการณ์สถานการณ์น้ำขึ้น-น้ำลงบริเวณอ่าวไทย โดยสถาบันสารสนเทศทรัพยากรน้ำ (องค์การมหาชน) คาดว่าวันที่ 3 ธ.ค. 62 บริเวณสถานีกองบัญชาการกองทัพเรือ น้ำลงต่ำสุดเวลา 05.00 น. ต่ำกว่าระดับน้ำทะเลปานกลาง 0.51 เมตร และน้ำขึ้นสูงสุดเวลา 13.00 น. สูงกว่าระดับน้ำทะเลปานกลาง 1.08 เมตร ส่วนบริเวณบ่อมพระจุลจอมเกล้า น้ำลงต่ำสุดเวลา 03.00 น. ต่ำกว่าระดับน้ำทะเลปานกลาง 1.23 เมตร และน้ำขึ้นสูงสุดเวลา 11.00 น. สูงกว่าระดับน้ำทะเลปานกลาง 1.02 เมตร

หน้ากองบัญชาการกองทัพเรือ



บ่อมพระจุลจอมเกล้า

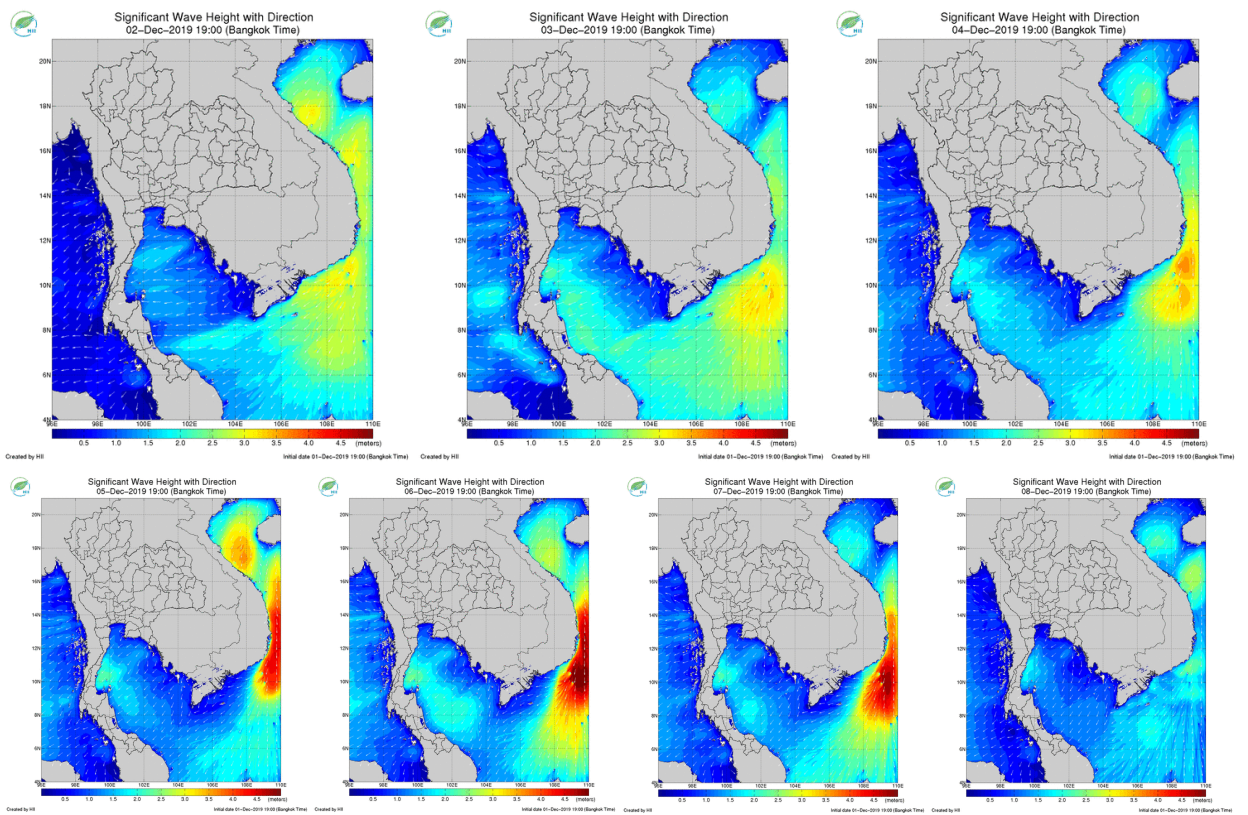


ที่มา:สถาบันสารสนเทศทรัพยากรน้ำ (องค์การมหาชน)

คาดการณ์ความสูงและทิศทางคลื่นทะเล

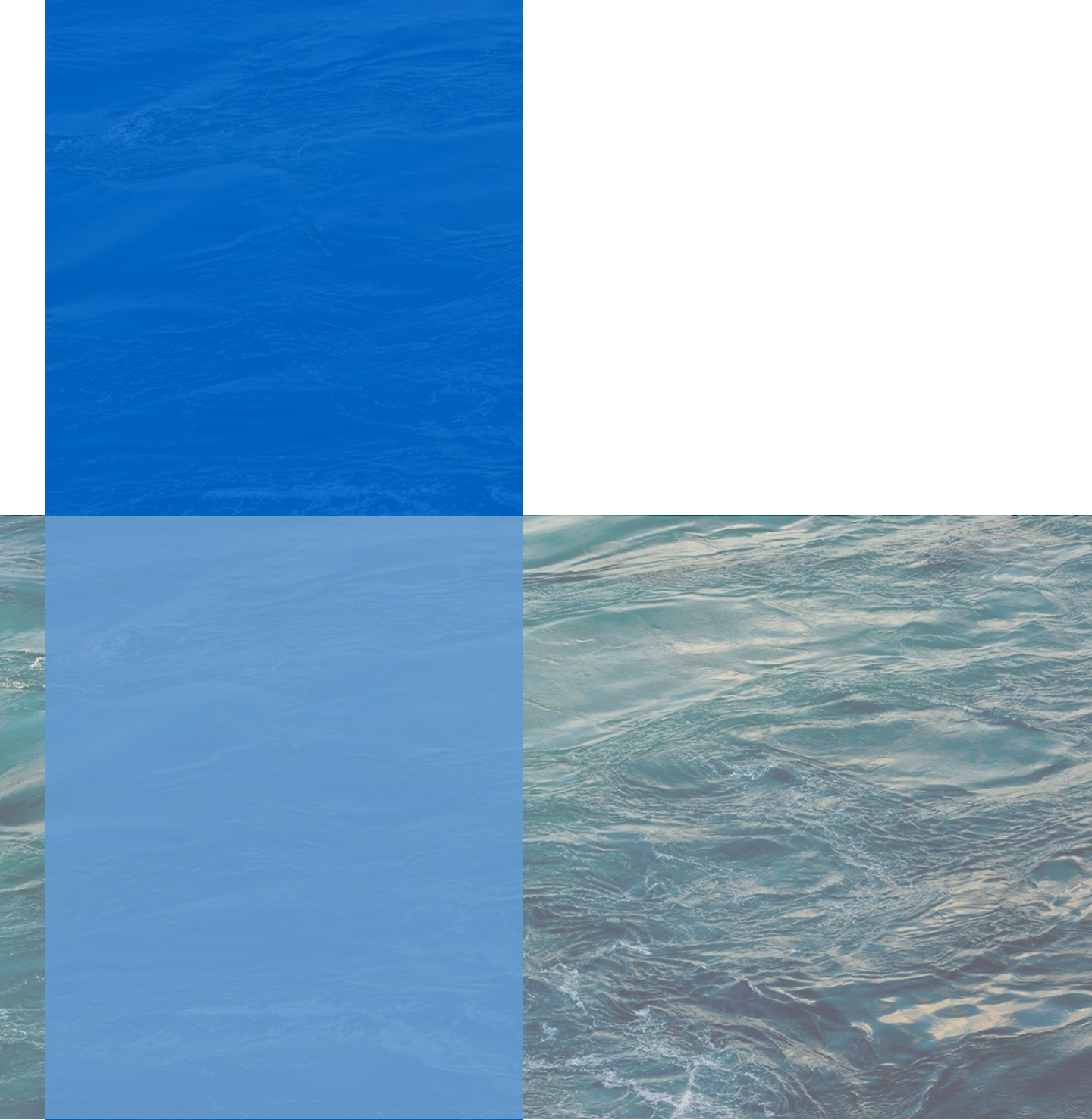
คาดการณ์ความสูงคลื่นในช่วงวันที่ 2-8 ธ.ค. 62 กระแสลมตะวันออกเฉียงเหนือที่พัดปกคลุมอ่าวไทย ยังคงมีกำลังแรงต่อเนื่อง ส่งผลให้คลื่นลมในอ่าวไทยยังคงมีกำลังแรง โดยเฉพาะแนวชายฝั่งตั้งเเต่จังหวัด ประจวบคีรีขันธ์ถึงสุราษฎร์ธานีจะมีคลื่นสูงประมาณ 2-3 เมตร และแนวชายฝั่งของภาคใต้ตอนล่างจะมีคลื่นสูง ประมาณ 2 เมตร ส่วนทะเลฝั่งอันดามันมีคลื่นสูงประมาณ 1-2 เมตร ตลอดทั้งสัปดาห์

การคาดการณ์ความสูงและทิศทางคลื่นทะเล ระหว่างวันที่ 2-8 ธ.ค. 62



ที่มา: สถาบันสารสนเทศทรัพยากรน้ำและการเกษตร (องค์การมหาชน)

ข้อมูลเพิ่มเติม: <http://www.thaiwater.net/v3/wrf/swan>



รู้น้ำ รู้อากาศ รู้ภัยพิบัติ

www.thaiwater.net

ThaiWater mobile application



คลังข้อมูลน้ำและภูมิอากาศแห่งชาติ
National Hydroinformatics and Climate Data Center

โดย

สถาบันสารสนเทศทรัพยากรน้ำ (องค์การมหาชน)
กระทรวงการอุดมศึกษา วิทยาศาสตร์ วิจัยและนวัตกรรม

