

รู้น้ำ รู้อากาศ รู้ทันภัยพิบัติ

www.thaiwater.net

ThaiWater mobile application



คลังข้อมูลน้ำและภูมิอากาศแห่งชาติ
National Hydroinformatics and Climate Data Center

รู้น้ำรู้อากาศ

รายสัปดาห์

ประจำวันที่ 25 พฤศจิกายน 2562



จัดทำโดย

สถาบันสารสนเทศทรัพยากรน้ำ (องค์การมหาชน)

กระทรวงการอุดมศึกษา วิทยาศาสตร์ วิจัยและนวัตกรรม

สปีดาร์ที่ผ่านมา

สภาพอากาศ

4 ลักษณะ:กลุ่มเมฆจากภาพถ่ายดาวเทียม

5 แพนที่ความกดอากาศ

6 สถานการณ์ฝน

- เรดาร์ตรวจอากาศ
- สถานีตรวจอากาศ
- ปริมาณฝนทั้งสปีดาร์

9 สภาวะฝนที่ผิดปกติ

10 ความชื้นในอากาศ

สถานการณ์น้ำ

11 ความชื้นพื้นดิน

12 สถานการณ์น้ำในเขื่อน

- น้ำในเขื่อนขนาดใหญ่ทั่วประเทศ
- น้ำในเขื่อนพื้นที่ลุ่มน้ำเจ้าพระยา

16 ระดับน้ำในแม่น้ำสายหลัก

17 สถานการณ์น้ำทะเล

- อุณหภูมิพื้นผิวน้ำทะเล
- ความสูงและทิศทางคลื่นทะเล
- น้ำเค็มรุก

19 แพน/พล การเพาะปลูกพืชในช่วงฤดูฝน

คาดการณ์สปีดาร์หน้า

สภาพอากาศ

20 คาดการณ์ฝน 7 วันข้างหน้า

สถานการณ์น้ำ

21 คาดการณ์ระดับน้ำในแม่น้ำเจ้าพระยา

22 คาดการณ์ความสูงและทิศทางคลื่นทะเล

สถานการณ์ปัจจุบัน

สภาพอากาศ : บริเวณความกดอากาศสูงกำลังค่อนข้างแรงแผ่ลงมาปกคลุมบริเวณภาคเหนือ ภาคกลาง และภาคตะวันออกเฉียงเหนือในช่วงครึ่งแรกของสัปดาห์ และอ่อนกำลังลงในช่วงครึ่งหลังของสัปดาห์ ส่งผลให้ประเทศไทยตอนบนมีอากาศเย็น ส่วนภาคใต้มีมรสุมตะวันออกเฉียงเหนือกำลังปานกลางพัดปกคลุมทะเลอันดามันและภาคใต้ในช่วงวันที่ 20-22 พ.ย. 62 ส่งผลให้ภาคใต้มีฝนตกปานกลางถึงตกหนักกระจายตัวในหลายพื้นที่ โดยเฉพาะในช่วงวันที่ 20-22 พ.ย. 62 ทั้งนี้ปริมาณฝนสะสม 7 วัน ที่วัดได้จากระบบโทรมาตรของสถาบันสารสนเทศทรัพยากรน้ำสูงสุด 3 อันดับแรก ได้แก่ จังหวัดพิจิตร 163 มิลลิเมตร จังหวัดนราธิวาส 151 มิลลิเมตร และจังหวัดสงขลา 134 มิลลิเมตร

น้ำในเขื่อน : ปัจจุบันเขื่อนขนาดใหญ่ทั้ง 35 แห่งทั่วประเทศ มีปริมาณน้ำกักเก็บรวมกัน 47,339 ล้านลูกบาศก์เมตร คิดเป็น 65% ของความจุ สถานการณ์อยู่ในเกณฑ์น้ำปานกลาง โดยเป็นปริมาณน้ำใช้การได้จริง 22,829 ล้านลูกบาศก์เมตร ซึ่งมีเขื่อนที่มีปริมาณน้ำกักเก็บอยู่ในเกณฑ์น้ำมาก (80-100% ของความจุ) มีอยู่ 5 เขื่อน ได้แก่ เขื่อนสิรินธร (93%) เขื่อนศรีนครินทร์ (87%) เขื่อนวชิราลงกรณ (84%) เขื่อนขุนด่านปราการชล (87%) และเขื่อนอุบลรัตน์ (89%) และมีเขื่อนที่ยังคงมีปริมาณน้ำกักเก็บอยู่ในเกณฑ์น้ำน้อยวิกฤต ซึ่งมีอยู่ทั้งหมด 7 เขื่อน ได้แก่ เขื่อนแม่กวง (27%) เขื่อนลำพระเพลิง (17%) เขื่อนอุบลรัตน์ (23%) เขื่อนจุฬาภรณ์ (29%) เขื่อนลำนางรอง (20%) เขื่อนกระเสียว (21%) และเขื่อนทับเสลา (24%)

น้ำในแม่น้ำลำคลอง : จากการตรวจวัดข้อมูลระดับน้ำในแม่น้ำสายหลักในหนึ่งสัปดาห์ที่ผ่านมา พบว่าภาคเหนือมีระดับน้ำน้อยภาคตะวันออกเฉียงเหนือมีระดับน้ำปานกลางถึงน้ำน้อย โดยเฉพาะบริเวณต้นน้ำของแม่น้ำชี ภาคตะวันออกเฉียงเหนือและภาคกลางมีระดับน้ำปานกลางถึงน้ำมากและมีน้ำล้นตลิ่งปากแม่น้ำในช่วงน้ำทะเลหนุนสูงบริเวณคลองมหาชัย วัดพันท้ายนรสิงห์ ต.พันท้ายนรสิงห์ อ.เมืองสมุทรสาคร จ.สมุทรสาคร ส่วนภาคใต้มีระดับน้ำเพิ่มมากขึ้น แต่ยังคงมีระดับน้ำปานกลางถึงน้ำมาก

คาดการณ์

คาดการณ์ฝน : ช่วงวันที่ 25-27 พ.ย. 62 บริเวณความกดอากาศสูงระลอกใหม่จะแผ่ลงมาปกคลุมประเทศไทยตอนบนทำให้ลมมรสุมตะวันออกเฉียงเหนือที่พัดปกคลุมอ่าวไทยและภาคใต้มีกำลังแรงขึ้น ส่งผลให้ภาคใต้มีฝนเพิ่มมากขึ้นและมีฝนตกหนักในบางพื้นที่ โดยเฉพาะบริเวณจังหวัดสงขลา พัทลุง นีตตะนิ นราธิวาส สุราษฎร์ธานี นครศรีธรรมราช และชุมพร ต่อมาในช่วงวันที่ 28 พ.ย.-1 ธ.ค. 62 บริเวณความกดอากาศสูงที่ปกคลุมบริเวณตอนบนของประเทศไทยมีกำลังแรงขึ้น ทำให้กระแสลมมรสุมตะวันออกเฉียงเหนือที่พัดปกคลุมอ่าวไทยและภาคใต้ยังคงมีกำลังแรง ส่งผลให้ภาคใต้จะยังคงมีฝนตกต่อเนื่องและมีฝนตกหนักถึงหนักมากบางพื้นที่

คาดการณ์ระดับน้ำในแม่น้ำเจ้าพระยา : จากการคาดการณ์สถานการณ์น้ำขึ้น-น้ำลงบริเวณอ่าวไทย โดยสถาบันสารสนเทศทรัพยากรน้ำ (องค์การมหาชน) คาดว่าวันที่ 26 พ.ย. 62 บริเวณสถานีกองบัญชาการกองทัพเรือ น้ำลงต่ำสุดเวลา 01.00 น. ต่ำกว่าระดับน้ำทะเลปานกลาง 0.36 เมตร และน้ำขึ้นสูงสุดเวลา 17.00 น. สูงกว่าระดับน้ำทะเลปานกลาง 1.22 เมตร ส่วนบริเวณป้อมพระจุลจอมเกล้า น้ำลงต่ำสุดเวลา 23.00 น. ต่ำกว่าระดับน้ำทะเลปานกลาง 1.37 เมตร และน้ำขึ้นสูงสุดเวลา 16.00 น. สูงกว่าระดับน้ำทะเลปานกลาง 1.05 เมตร

คาดการณ์คลื่น : คาดการณ์ความสูงคลื่นในช่วงวันที่ 25 พ.ย.-1 ธ.ค. 62 พบว่า ลมมรสุมตะวันออกเฉียงเหนือที่พัดปกคลุมทะเลอันดามันและอ่าวไทยจะมีกำลังแรงขึ้น ส่งผลให้ทะเลอันดามันจะมีคลื่นสูงประมาณ 1.5-2 เมตร ในช่วงวันที่ 25-27 พ.ย. 62 และจะมีคลื่นสูงกว่า 2 เมตร บริเวณอ่าวไทยตอนล่าง ในช่วงวันที่ 28 พ.ย.-1 ธ.ค. 62 ส่วนทะเลอันดามันจะมีคลื่นสูงประมาณ 1-2 ตลอดทั้งสัปดาห์

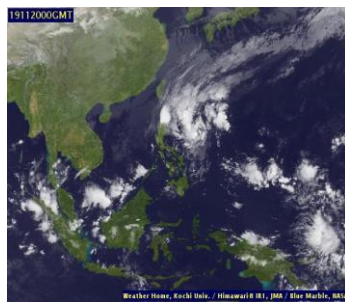
ลักษณะกลุ่มเมฆจากภาพถ่ายดาวเทียม

สปีดาร์นี้มีกลุ่มเมฆปกคลุมบริเวณประเทศไทยตอนล่าง โดยภาคกลางมีเมฆปกคลุมเบาบางในวันที่ 19 พ.ย. 62 และภาคใต้มีกลุ่มเมฆหนาปกคลุมกระจายตัวในบางพื้นที่ตลอดทั้งสปีดาร์

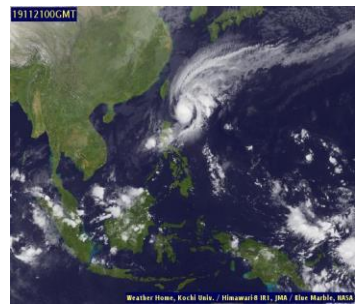
19 พ.ย. 62 07:00 น.



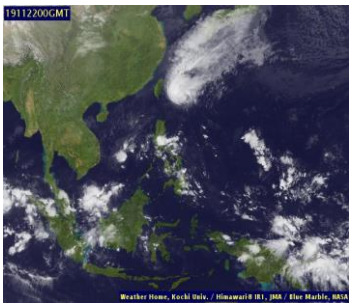
20 พ.ย. 62 07:00 น.



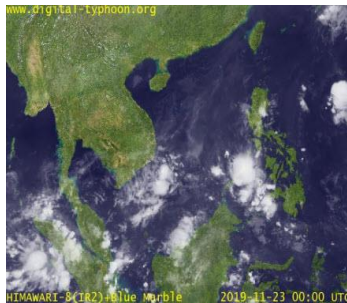
21 พ.ย. 62 07:00 น.



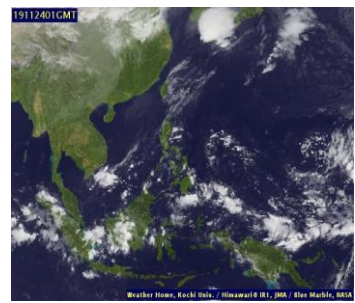
22 พ.ย. 62 07:00 น.



23 พ.ย. 62 07:00 น.



24 พ.ย. 62 08:00 น.



25 พ.ย. 62 07:00 น.

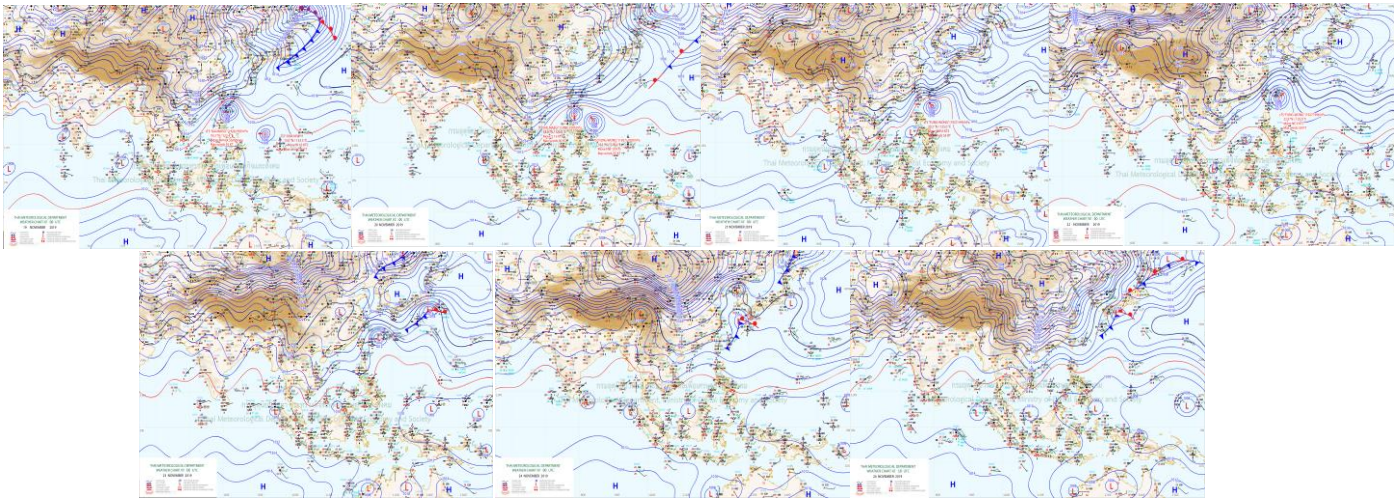


ที่มา: ภาพถ่ายจากดาวเทียม Himawari-8 จัดทำโดย Kochi University.
ข้อมูลเพิ่มเติม: <https://www.thaiwater.net/TyphoonTracking/Goes9.php>

แผนที่อากาศ

บริเวณความกดอากาศสูงกำลังค่อนข้างแรงแผ่ลงมาปกคลุมบริเวณภาคเหนือ ภาคกลาง และภาคตะวันออกเฉียงเหนือในช่วงครึ่งแรกของสึปดาห์ และอ่อนกำลังลงในช่วงครึ่งหลังของสึปดาห์ ส่งผลให้ประเทศไทยตอนบนมีอากาศเย็น ส่วนภาคใต้มีมรสุมตะวันออกเฉียงเหนือกำลังปานกลางพัดปกคลุมทะเลอ่าวไทยและภาคใต้ในช่วงวันที่ 20-22 พ.ย. 62 ส่งผลให้ภาคใต้มีฝนตกปานกลางถึงตกหนักกระจายตัวในหลายพื้นที่ โดยเฉพาะในช่วงวันที่ 20-22 พ.ย. 62

ภาพแผนที่อากาศ ในช่วงวันที่ 19-25 พ.ย. 2562



ที่มา: กรมอุตุนิยมวิทยา

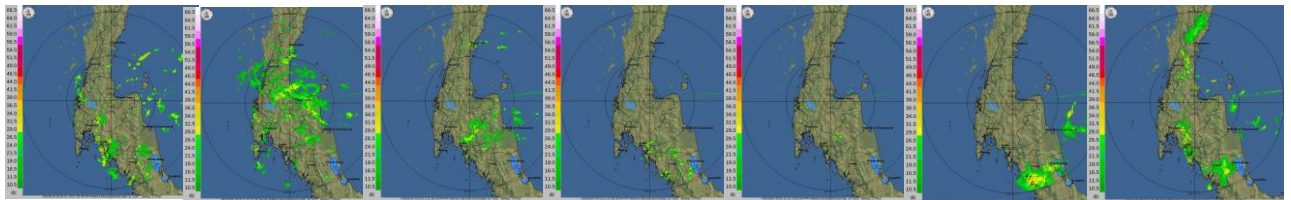
ข้อมูลเพิ่มเติม: http://www.thaiwater.net/DATA/REPORT/php/hmain.php?page=/TyphoonTracking/show_weather_map.php

สถานการณ์ฝนจากภาพเรดาร์ตรวจอากาศ

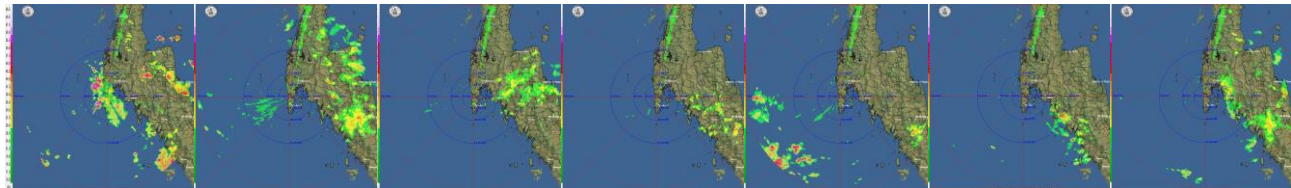
เครือข่ายภาพเรดาร์ตรวจวัดปริมาณฝนของกรมฝนหลวงและการบินเกษตรและกรมอุตุนิยมวิทยา ได้เก็บเรดาร์สุราษฎร์ธานี เรดาร์ภูเก็ต เรดาร์สงขลา และเรดาร์นราธิวาส ตรวจพบกลุ่มฝนตกปานกลางถึงหนักกระจายตัวอยู่บริเวณภาคใต้ของประเทศ กับมีฝนตกหนักมากกระจุกตัวอยู่บริเวณภาคใต้ตอนล่าง ในช่วงวันที่ 19-20 พ.ย. 62 และ 24-25 พ.ย. 62

ภาพแผนที่อากาศ ในช่วงวันที่ 19-25 พ.ย. 2562

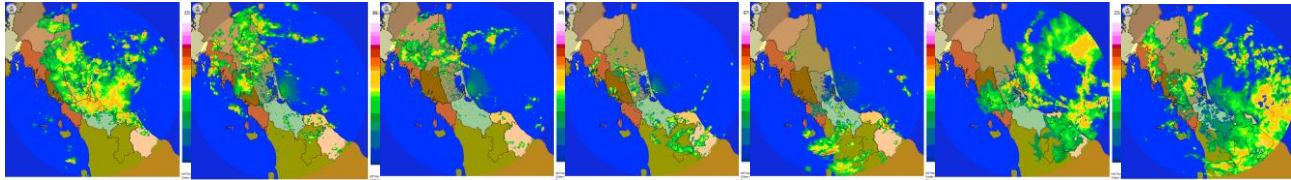
เรดาร์สุราษฎร์ธานี



เรดาร์ภูเก็ต



เรดาร์สงขลา



เรดาร์นราธิวาส

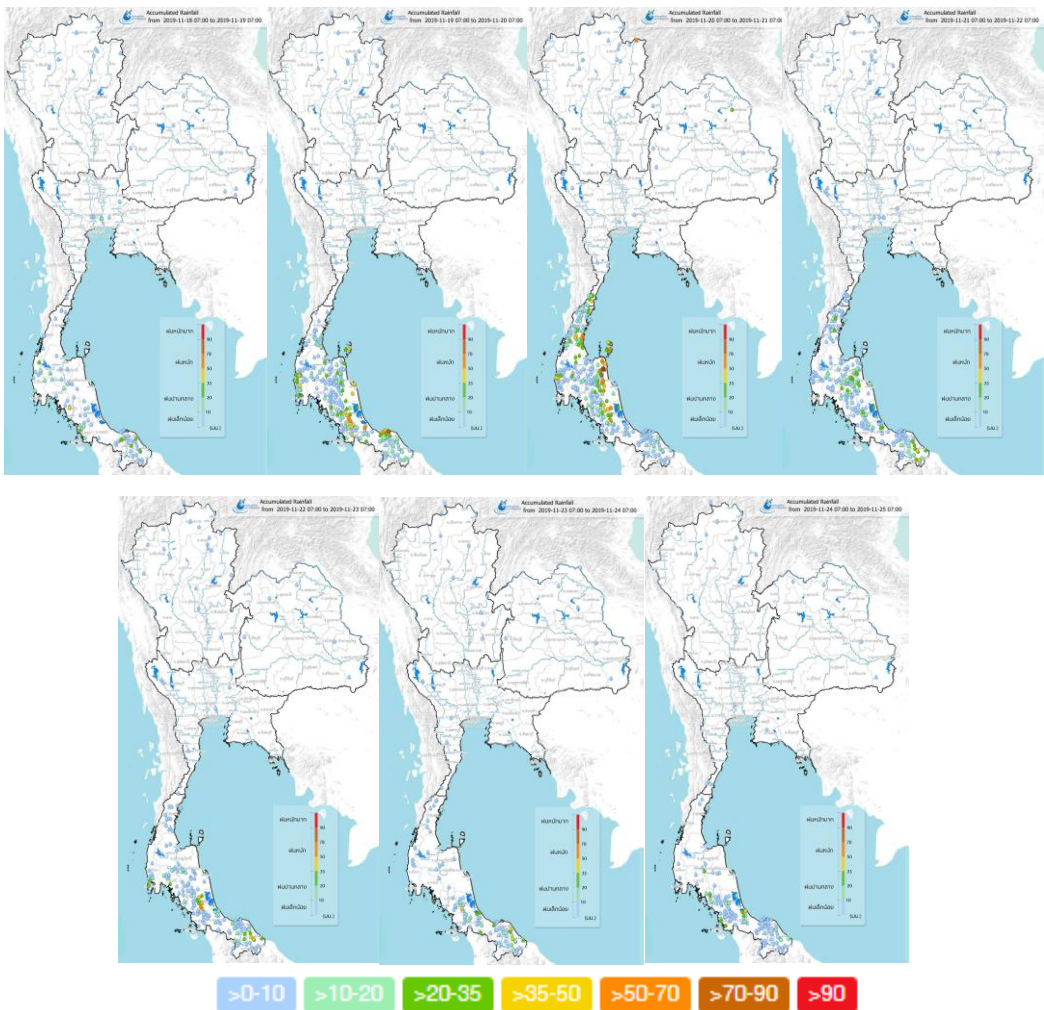


ที่มา: กรมอุตุนิยมวิทยาและกรมฝนหลวงและการบินเกษตร
ข้อมูลเพิ่มเติม : <http://www.thaiwater.net/v3/hydro>

ปริมาณฝนรายวันจากสถานีตรวจอากาศ

สปีดาร์นี้ภาคใต้มีฝนตกเล็กน้อยถึงปานกลางกระจายตัวตลอดทั้งสปีดาร์ และมีฝนตกปานกลางถึงตกหนักในช่วงวันที่ 19-20 และวันที่ 22 พ.ย. 62 โดยมีฝนตกหนักมากที่บริเวณจังหวัดนครศรีธรรมราช ในวันที่ 20 พ.ย. 62 และมีฝนตกหนักบริเวณจังหวัดตรัง พังงา สุราษฎร์ธานี สตูล สงขลา บัตตามิ ประจวบคีรีขันธ์ ภูเก็ต พัทลุง และนราธิวาส

ภาพแผนที่อากาศ ในช่วงวันที่ 18-24 พ.ย. 2562



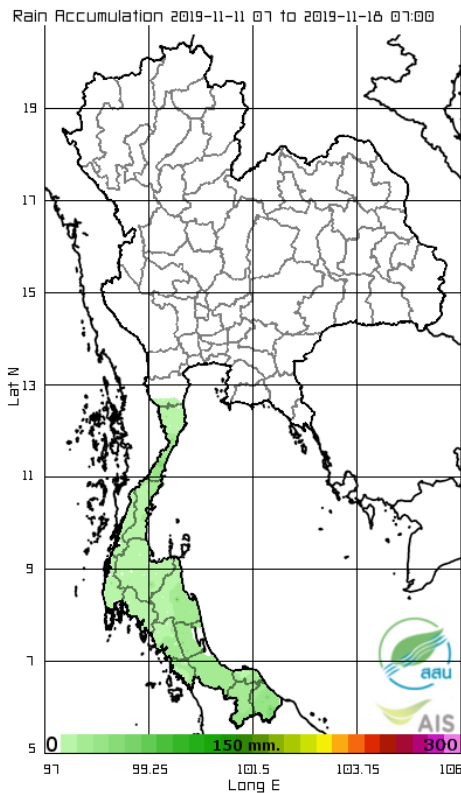
ที่มา: คลังข้อมูลน้ำเสถียรอากาศแห่งชาติ

ข้อมูลเพิ่มเติม: <http://www.nhc.in.th/product/latest/img/rain24.jpg>

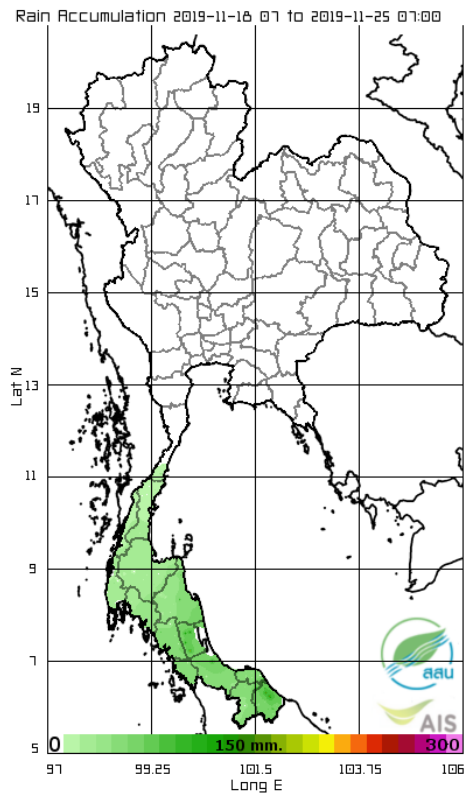
ปริมาณฝนทั้งสปีดาร์

สปีดาร์นี้ภาคใต้ตอนล่างมีฝนตกเพิ่มมากขึ้นจากสปีดาร์ที่ผ่านมา ส่วนบริเวณจังหวัดประจวบคีรีขันธ์ที่มีปริมาณฝนลดลง ทั้งนี้ปริมาณฝนสะสม 7 วัน ที่วัดได้จากระบบโทรมาตรของสถาบันสารสนเทศทรัพยากรน้ำ สูงสุด 3 อันดับแรก ได้แก่ จังหวัดพัทลุง 163 มิลลิเมตร จังหวัดนราธิวาส 151 มิลลิเมตร และจังหวัดสงขลา 134 มิลลิเมตร

สปีดาร์ที่แล้ว



สปีดาร์นี้



ที่มา: สถาบันสารสนเทศทรัพยากรน้ำและการเกษตร (องค์การมหาชน)

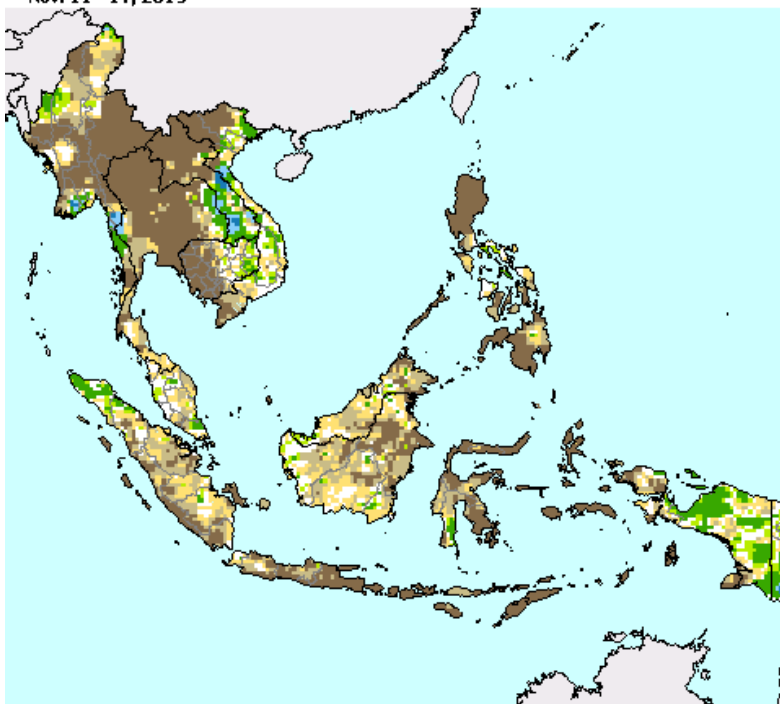
ข้อมูลเพิ่มเติม: http://www.thaiwater.net/DATA/site/content/fs_show_top7.html?type=rain_acc&sort_type=max

สภาวะฝนที่ผิดปกติ

(ในช่วงวันที่ 11-17 พ.ย. 62)

- ภาคเหนือ มีปริมาณฝนต่ำกว่าเกณฑ์ปกติมาก
- ภาคตะวันออกเฉียงเหนือ มีปริมาณฝนต่ำกว่าเกณฑ์ปกติมากบริเวณด้านตะวันตกของภาค และมีปริมาณฝนต่ำกว่าปกติถึงสูงกว่าเกณฑ์ปกติบริเวณด้านตะวันออกของภาค
- ภาคกลาง มีปริมาณฝนต่ำกว่าเกณฑ์ปกติมากบริเวณตอนบนของภาค และมีปริมาณฝนต่ำกว่าเกณฑ์ปกติมากถึงต่ำกว่าเกณฑ์ปกติบริเวณภาคกลางตอนล่าง
- ภาคตะวันออก มีปริมาณฝนต่ำกว่าเกณฑ์ปกติมาก
- ภาคใต้ มีปริมาณฝนต่ำกว่าเกณฑ์ปกติมากบริเวณตอนบนของภาค และมีปริมาณฝนต่ำกว่าเกณฑ์ปกติมากถึงใกล้เคียงเกณฑ์ปกติบริเวณภาคใต้ตอนล่าง
- กรุงเทพฯและปริมณฑล มีปริมาณฝนใกล้เคียงเกณฑ์ปกติ

Percent of Normal Precipitation (USAF 557th WW)
Nov. 11 - 17, 2019

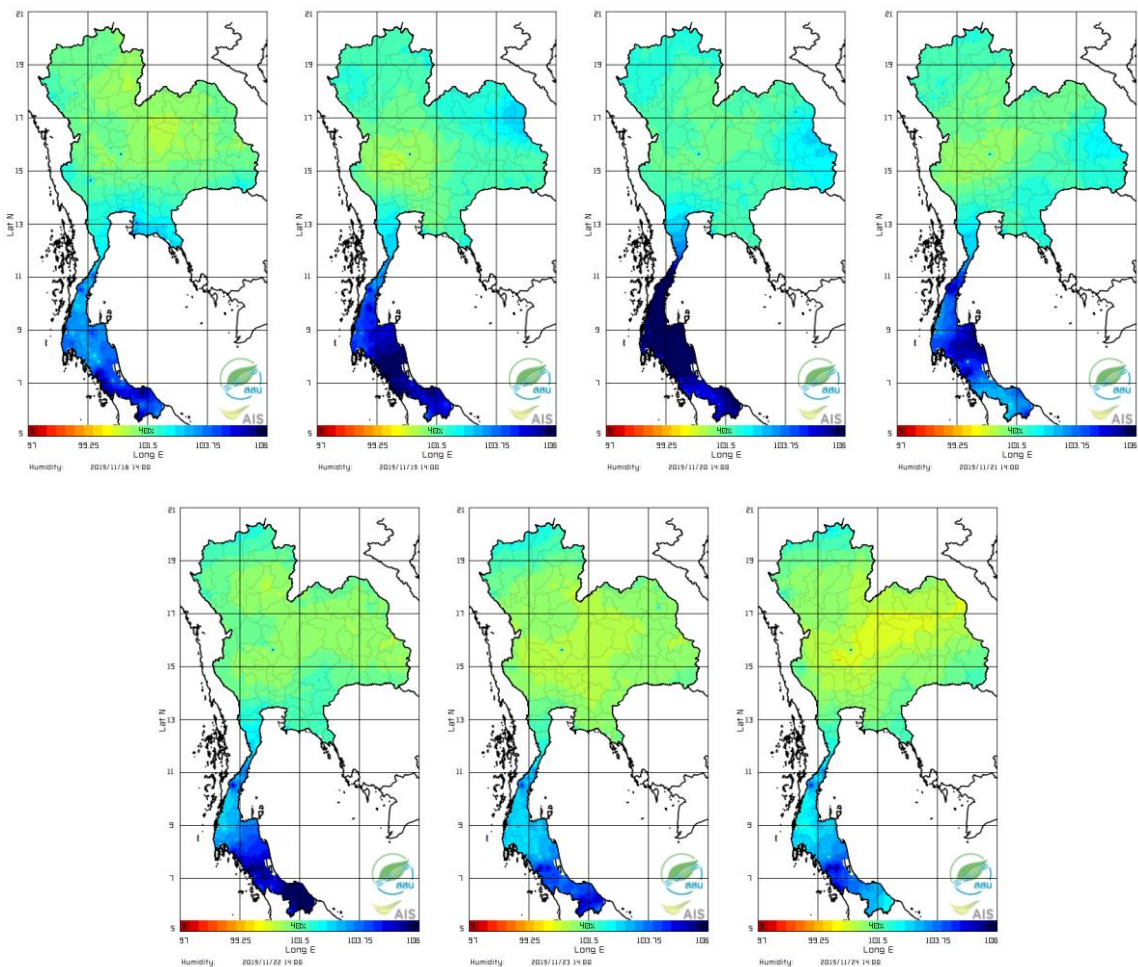


- >600 สูงกว่าเกณฑ์ปกติมาก
- 400-600 สูงกว่าเกณฑ์ปกติ
- 150-400 สูงกว่าเกณฑ์ปกติเล็กน้อย
- 80-150 ใกล้เคียงเกณฑ์ปกติ
- 50-80 ต่ำกว่าเกณฑ์ปกติ
- <=50 ต่ำกว่าเกณฑ์ปกติมาก

ความชื้นในอากาศ

แผนภาพแสดงการกระจายตัวของความชื้นในอากาศของประเทศไทยละสมช่วงเวลา 14.00 น. ระหว่างวันที่ 18-24 พ.ย. 62 พบว่า ภาคเหนือ ภาคตะวันออกเฉียงเหนือ ภาคกลาง และภาคตะวันออกมีความชื้นในอากาศค่อนข้างต่ำในช่วงครึ่งแรกของสปีดาร์และความชื้นในอากาศลดลงเล็กน้อยในช่วงครึ่งหลังของสปีดาร์ ส่วนภาคใต้มีความชื้นในอากาศสูงเกือบตลอดสปีดาร์และมีความชื้นในอากาศสูงมากในหลายพื้นที่ในวันที่ 20 พ.ย. 62

ความชื้นในอากาศ ในช่วงวันที่ 18-24 พ.ย. 2562



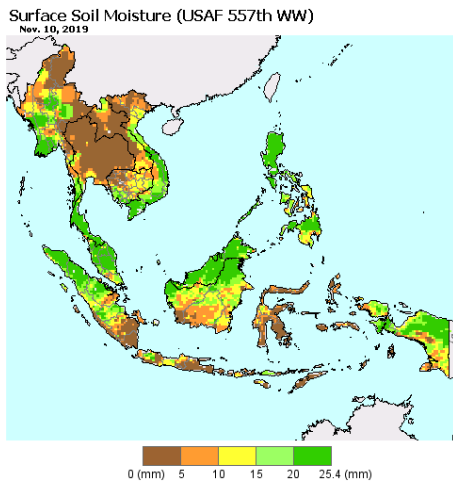
ที่มา: สถาบันสารสนเทศทรัพยากรน้ำและการเกษตร (องค์การมหาชน)

ข้อมูลเพิ่มเติม: http://www.thaiwater.net/DATA/REPORT/php/radar/show_templmg.php

ความชื้นผิวดิน

วันที่ 17 พ.ย. 62 ภาคกลางและภาคใต้ตอนบนมีความชื้นผิวดินลดลงจากสปีดาร์ที่ผ่านมาอย่างเห็นได้ชัด ส่วนภาคใต้ตอนล่างมีความชื้นผิวดินลดลงเพียงเล็กน้อยเท่านั้น

วันที่ 10 พ.ย. 2562

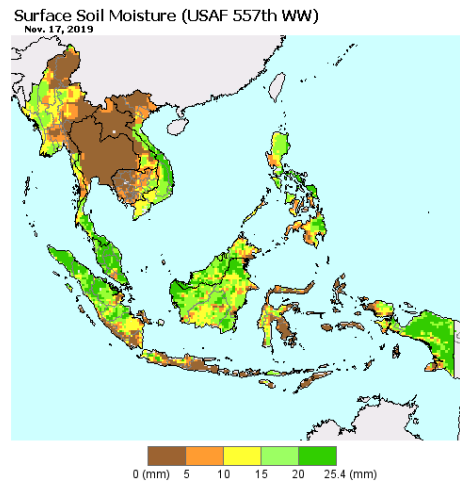


USDA Foreign Agricultural Service Office of Global Analysis Source: United States Air Force 557th Weather Wing <http://www.557weatherwing.af.mil/>

Surface Soil Moisture (mm)

- 20 - 25.4
- 15 - 20
- 10 - 15
- 5 - 10
- 0 - 5

วันที่ 17 พ.ย. 2562

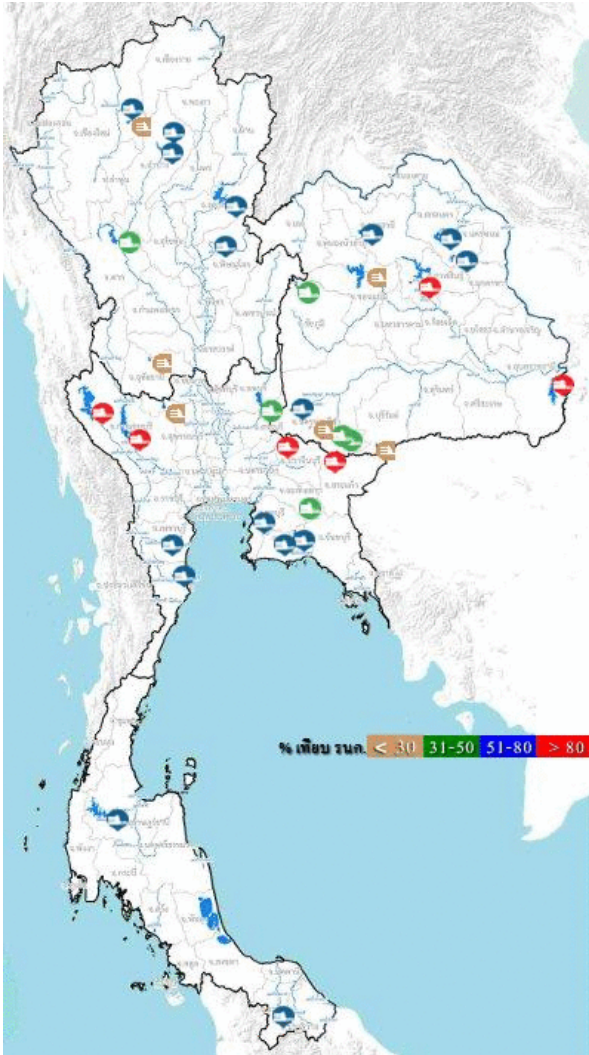


USDA Foreign Agricultural Service Global Market Analysts International Production Assessment Division Source: United States Air Force 557th Weather Wing <http://www.557weatherwing.af.mil/>

ที่มา: USDA (United States Department of Agriculture)

ที่มา: <https://ipad.fas.usda.gov/cropexplorer/imageview.aspx?regionid=seasia>

สถานการณ์น้ำในเขื่อนขนาดใหญ่ทั่วประเทศ



ปัจจุบันเขื่อนขนาดใหญ่ทั้ง 35 แห่งทั่วประเทศ มีปริมาณน้ำกักเก็บรวมกัน 46,339 ล้านลูกบาศก์เมตร คิดเป็น 65% ของความจุ สถานการณ์อยู่ในเกณฑ์น้ำปานกลาง โดยเป็นปริมาณน้ำใช้การได้จริง 22,829 ล้านลูกบาศก์เมตร ซึ่งมีเขื่อนที่มีปริมาณน้ำกักเก็บอยู่ในเกณฑ์น้ำมาก (80-100% ของความจุ) มีอยู่ 5 เขื่อน ได้แก่ เขื่อนสิรินธร (93%) เขื่อนศรีนครินทร์ (87%) เขื่อนวชิราลงกรณ์ (84%) เขื่อนขุนด่านปราการชล (87%) และเขื่อนอุบลรัตน์ (89%) และมีเขื่อนที่ยังคงมีปริมาณน้ำกักเก็บอยู่ในเกณฑ์น้ำน้อยวิกฤต ซึ่งมีอยู่ทั้งหมด 7 เขื่อน ได้แก่ เขื่อนแม่กวง (27%) เขื่อนลำพระเพลิง (17%) เขื่อนอุบลรัตน์ (23%) เขื่อนจุฬาภรณ์ (29%) เขื่อนลำนางรอน (20%) เขื่อนกระเสียว (21%) และเขื่อนทับเสลา (24%)

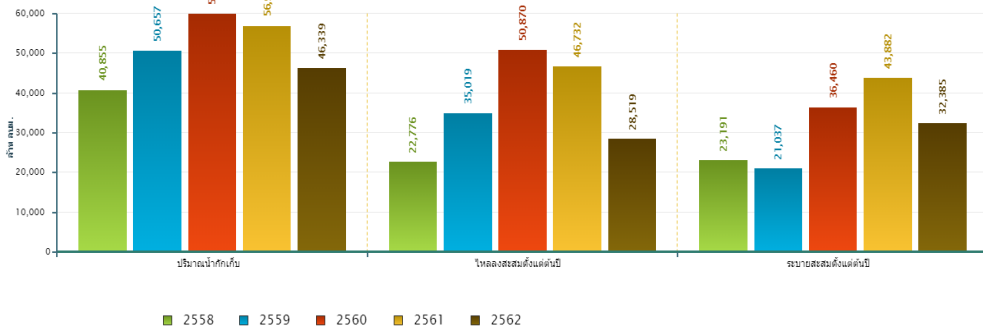
ที่มา: คลังข้อมูลน้ำและภูมิอากาศแห่งชาติ

ข้อมูลเพิ่มเติม : <http://watersituation.thaiwater.net/v1/public/report/dam>

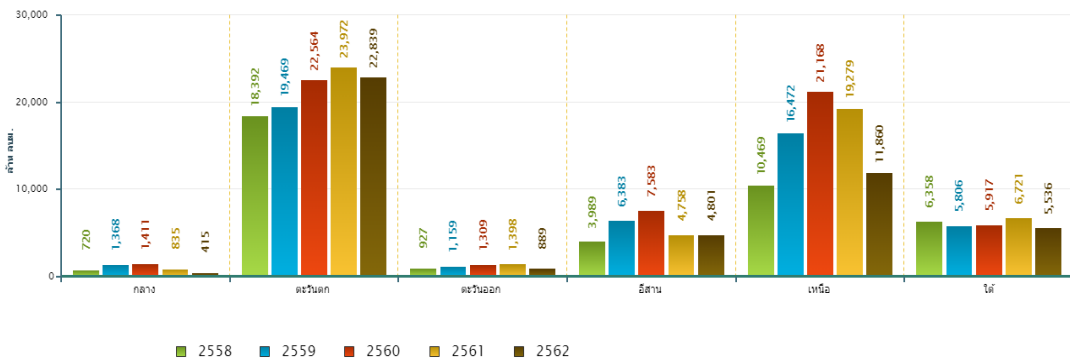
สถานการณ์น้ำในเขื่อนขนาดใหญ่ทั่วประเทศ

วันที่ 25 พ.ย. 2562 ปริมาณน้ำกักเก็บในเขื่อนขนาดใหญ่ทั้ง 35 แห่งทั่วประเทศ มีอยู่ 46,339 ล้านลูกบาศก์เมตร ทั้งนี้หากเปรียบเทียบข้อมูลรายภาคจะพบว่าปริมาณน้ำกักเก็บของปี 2562 ภาคตะวันตกมีปริมาณน้ำกักเก็บสูงเป็นอันดับสองรองจากปี 2561 ภาคตะวันออกเฉียงเหนือมีปริมาณน้ำกักเก็บสูงเป็นอันดับสามรองจากปี 2560 และปี 2559 ภาคเหนือมีปริมาณน้ำกักเก็บน้อยสุดรองจากปี 2558 ส่วนภาคกลาง ภาคตะวันออก และภาคใต้มีปริมาณน้ำกักเก็บน้อยที่สุดในรอบ 5 ปี ตั้งแต่ปี 2558-2562 สำหรับปริมาณน้ำไหลลงอ่างฯ สะสมตั้งแต่ต้นปีมีปริมาณ 28,519 ล้านลูกบาศก์เมตร ซึ่งมากกว่าปี 2558 อยู่ 5,743 ล้านลูกบาศก์เมตร และปริมาณน้ำระบายสะสมตั้งแต่ต้นปีมีปริมาณ 32,385 ล้านลูกบาศก์เมตร ซึ่งเป็นปริมาณน้ำระบายสะสมสูงเป็นอันดับที่ 3 รองจากปี 2561 และ 2560 ตามลำดับ

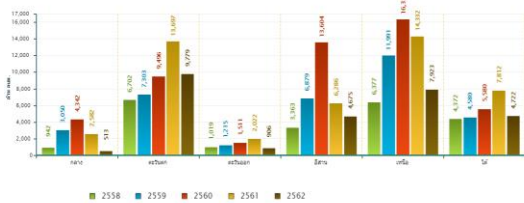
สถานการณ์น้ำในอ่างเก็บน้ำขนาดใหญ่ วันที่ 25 พฤศจิกายน



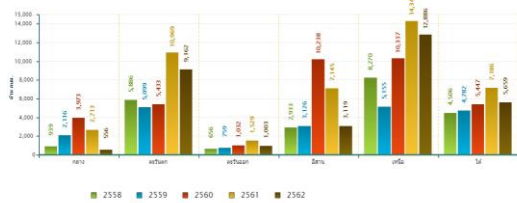
ปริมาณน้ำกักเก็บรายภาค วันที่ 25 พฤศจิกายน



ปริมาณน้ำในอ่างเก็บน้ำขนาดใหญ่ตามลุ่มน้ำ วันที่ 25 พฤศจิกายน



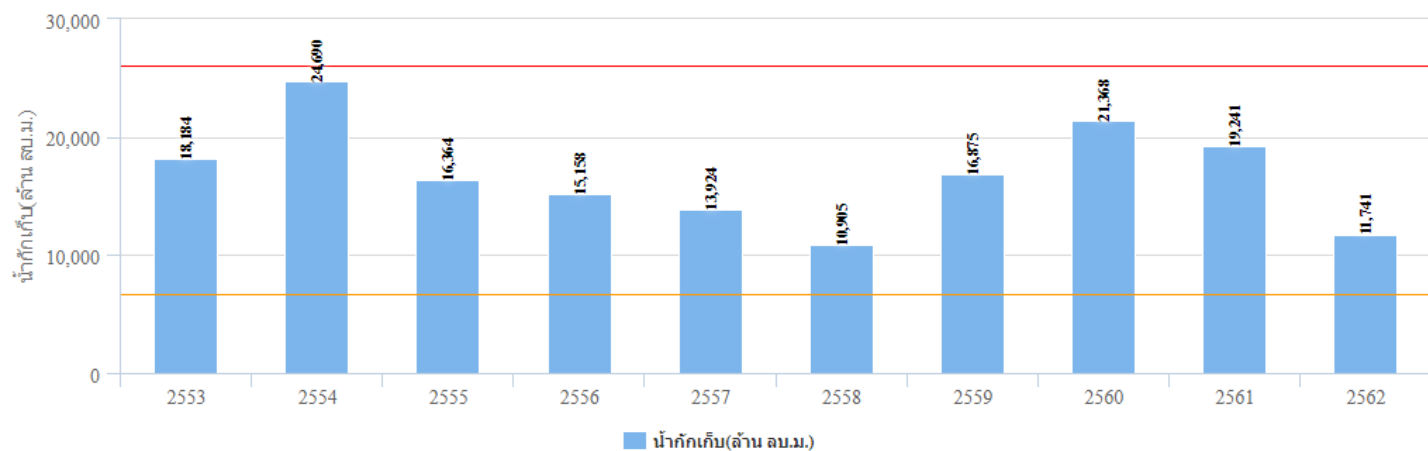
ปริมาณน้ำระบายสะสมตั้งแต่ต้นปีรายภาค วันที่ 25 พฤศจิกายน



สถานการณ์น้ำในเขื่อนพื้นที่ลุ่มน้ำเจ้าพระยา

วันที่ 25 พ.ย. 2562 เขื่อนขนาดใหญ่ทั้ง 4 เขื่อนหลักในลุ่มน้ำเจ้าพระยา มีปริมาณน้ำกักเก็บรวมกัน 11,741 ล้านลูกบาศก์เมตร โดยมีปริมาณน้ำกักเก็บน้อยกว่าปี 2553 ที่เกิดภัยแล้งรุนแรงในพื้นที่ลุ่มน้ำเจ้าพระยา ประมาณ 6,286 ล้านลูกบาศก์เมตร และมีปริมาณน้ำใช้การได้ 6,443 ล้านลูกบาศก์เมตร ทั้งนี้แผนการใช้น้ำสำหรับ อุปโภค-บริโภค และรักษาระบบนิเวศ ตั้งแต่วันที่ 1 พ.ย. 2562 – 30 เม.ย. 2563 อยู่ที่ 3,500 ล้านลูกบาศก์เมตร โดยตั้งแต่วันที่ 1 พ.ย. 2562 ถึงปัจจุบัน ระบายน้ำไปแล้วรวม 558 ล้านลูกบาศก์เมตร

ปริมาณน้ำกักเก็บ
เขื่อนป่าสักฯ เขื่อนแควน้อย เขื่อนภูมิพล เขื่อนสิริกิติ์
วันที่ 25 เดือน พ.ย.

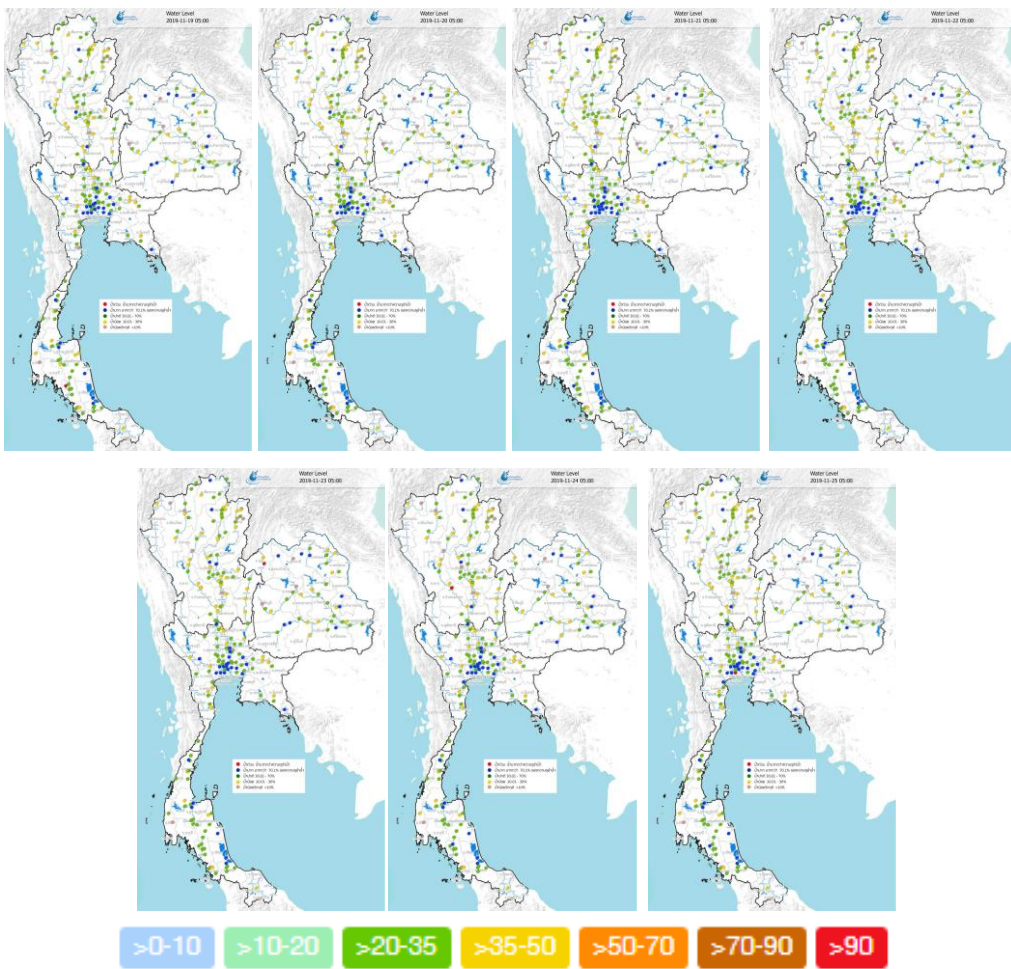


ที่มา : คลังข้อมูลน้ำและภูมิอากาศแห่งชาติ

ระดับน้ำในแม่น้ำสายหลัก

จากการตรวจวัดข้อมูลระดับน้ำในแม่น้ำสายหลักในหนึ่งสปีดาร์ที่ฟ่านมา พบว่าภาคเหนือมีระดับน้ำน้อย ภาคตะวันออกเฉียงเหนือมีระดับน้ำปานกลางถึงน้อย โดยเฉพาะบริเวณต้นน้ำของแม่น้ำชี ภาคตะวันออกและภาคกลางมีระดับน้ำปานกลางถึงน้ำมากและมีน้ำล้นตลิ่งปากแม่น้ำในช่วงน้ำทะเลหนุนสูงบริเวณคลองมหาชัย วัดพันท้ายนรสิงห์ ต.พันท้ายนรสิงห์ อ.เมืองสมุทรสาคร จ.สมุทรสาคร ส่วนภาคใต้มีระดับน้ำเพิ่มมากขึ้น แต่ยังคงมีระดับน้ำปานกลางถึงน้ำมาก

ระดับน้ำในแม่น้ำสายหลัก ในช่วงวันที่ 18-25 พ.ย. 2562



ที่มา: คลังข้อมูลน้ำและภูมิอากาศแห่งชาติ

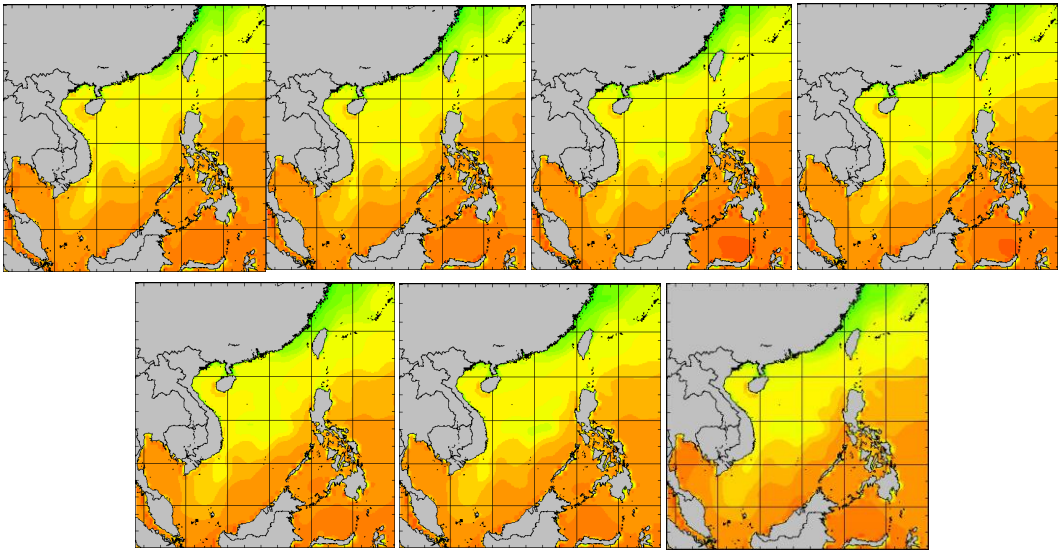
ข้อมูลเพิ่มเติม: http://www.nhc.in.th/product/history/map/water_level

อุณหภูมิผิวน้ำทะเล

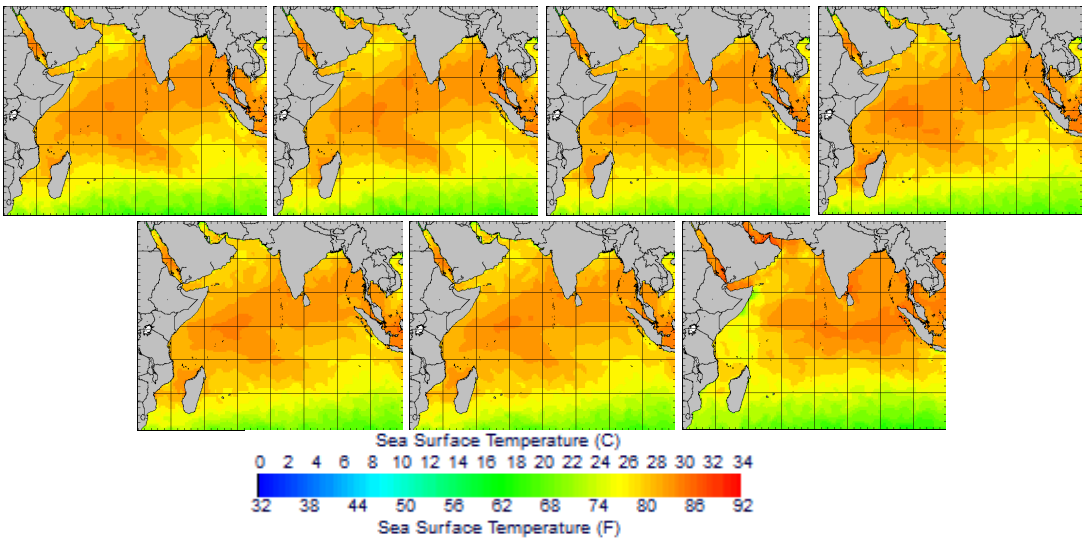
สปีดาร์นี้ทั้งทะเลฝั่งอ่าวไทยและทะเลฝั่งอันดามันมีอุณหภูมิประมาณ 28-30 องศาเซลเซียส ตลอดทั้งสปีดาร์

อุณหภูมิผิวน้ำทะเล ในช่วงวันที่ 19-25 พ.ย. 2562

ฝั่งอ่าวไทย



ฝั่งอันดามัน



ที่มา: Oceanweather, Inc.

ข้อมูลเพิ่มเติม: http://tiwm.hai.or.th/DATA/REPORT/php/show_sst.php

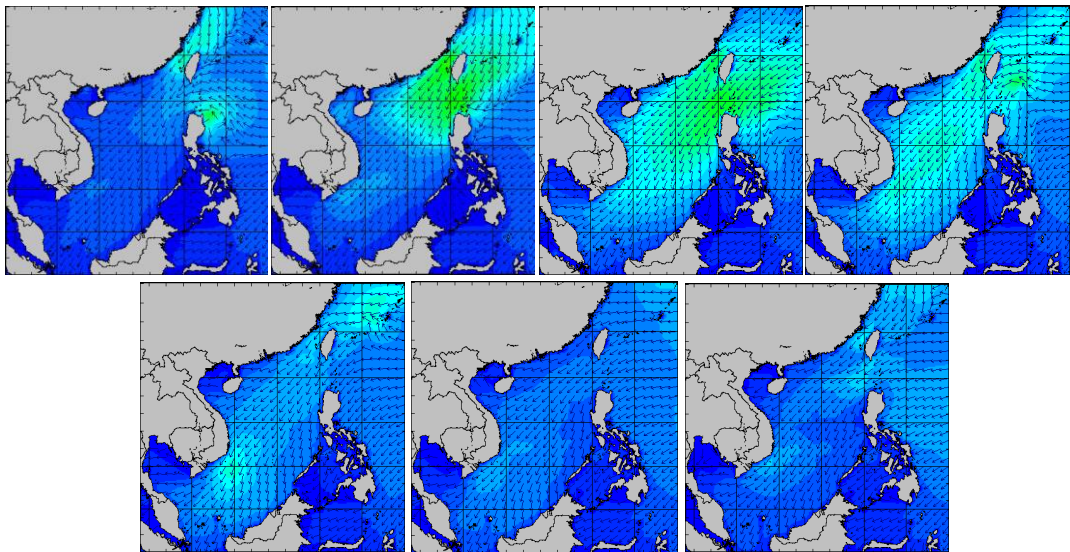
http://tiwm.hai.or.th/DATA/REPORT/php/show_amdsst.php

ความสูงและทิศทางคลื่นทะเล

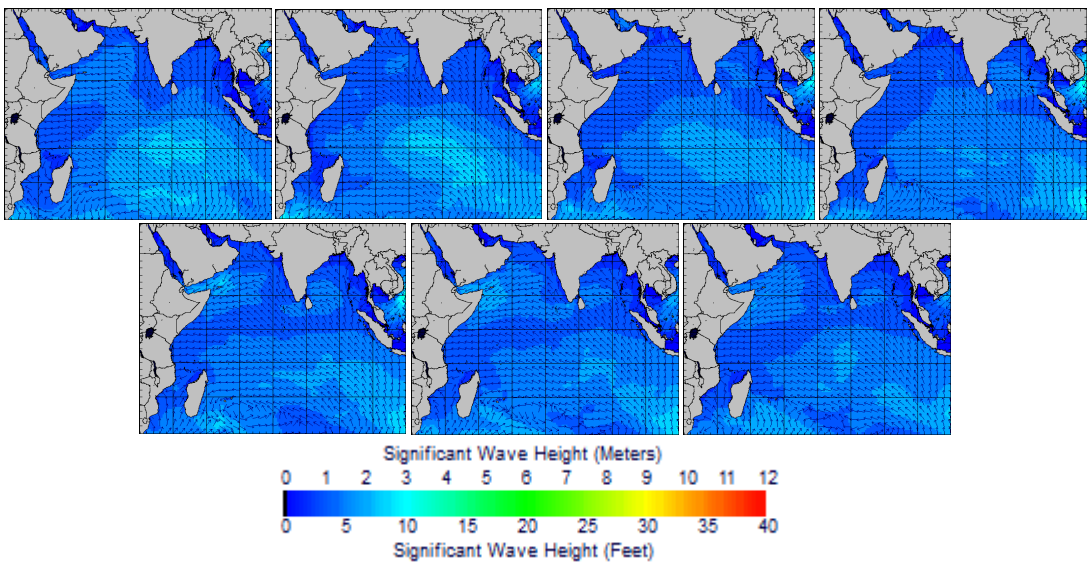
สปีดาร์นี้ทะเลอ่าวไทยมีคลื่นสูงประมาณ 1 เมตร และมีความสูงเพิ่มขึ้นเป็น 1.5 เมตร ในวันที่ 20-22 พ.ย. 62 เนื่องจากมรสุมตะวันออกเฉียงเหนือกำลังปานกลางพัดปกคลุมทะเลอ่าวไทย ส่วนทะเลอันดามันมีคลื่นสูงประมาณ 1-1.5 เมตร ตลอดทั้งสปีดาร์

ความสูงและทิศทางคลื่นทะเล ในช่วงวันที่ 19-25 พ.ย. 2562

ฝั่งอ่าวไทย



ฝั่งอันดามัน



ที่มา: Oceanweather, Inc.

ข้อมูลเพิ่มเติม: http://www.thaiwater.net/DATA/REPORT/php/show_wave.php?zone=Ind

http://www.thaiwater.net/DATA/REPORT/php/show_wave.php?zone=scs

น้ำเค็มรุก

จากการตรวจวัดค่าความเค็มในแม่น้ำเจ้าพระยาและแม่น้ำบางปะกง พบสถานการณ์น้ำเค็มเกินมาตรฐานน้ำดิบเพื่อการเกษตรบริเวณแม่น้ำเจ้าพระยาที่สถานีคลองสัตโฒ์ ส่วนสถานีสำแล แม่น้ำเจ้าพระยา และสถานีฉะเชิงเทรา แม่น้ำบางปะกงมีค่าความเค็มอยู่ในเกณฑ์ปกติ

แม่น้ำเจ้าพระยา : สถานีสำแล (อยู่ในเกณฑ์ปกติ)



แม่น้ำเจ้าพระยา : สถานีคลองสัตโฒ์ (เกินเกณฑ์มาตรฐานน้ำดิบเพื่อการเกษตร 2.00 กรัม/ลิตร)



แม่น้ำบางปะกง : สถานีฉะเชิงเทรา (อยู่ในเกณฑ์ปกติ)



ที่มา: คลังข้อมูลน้ำและอากาศแห่งชาติ

ข้อมูลเพิ่มเติม: <http://www.thaiwater.net/v3/salinity>

แผน/ผลการเพาะปลูกพืชในช่วงฤดูฝน ปี 2562

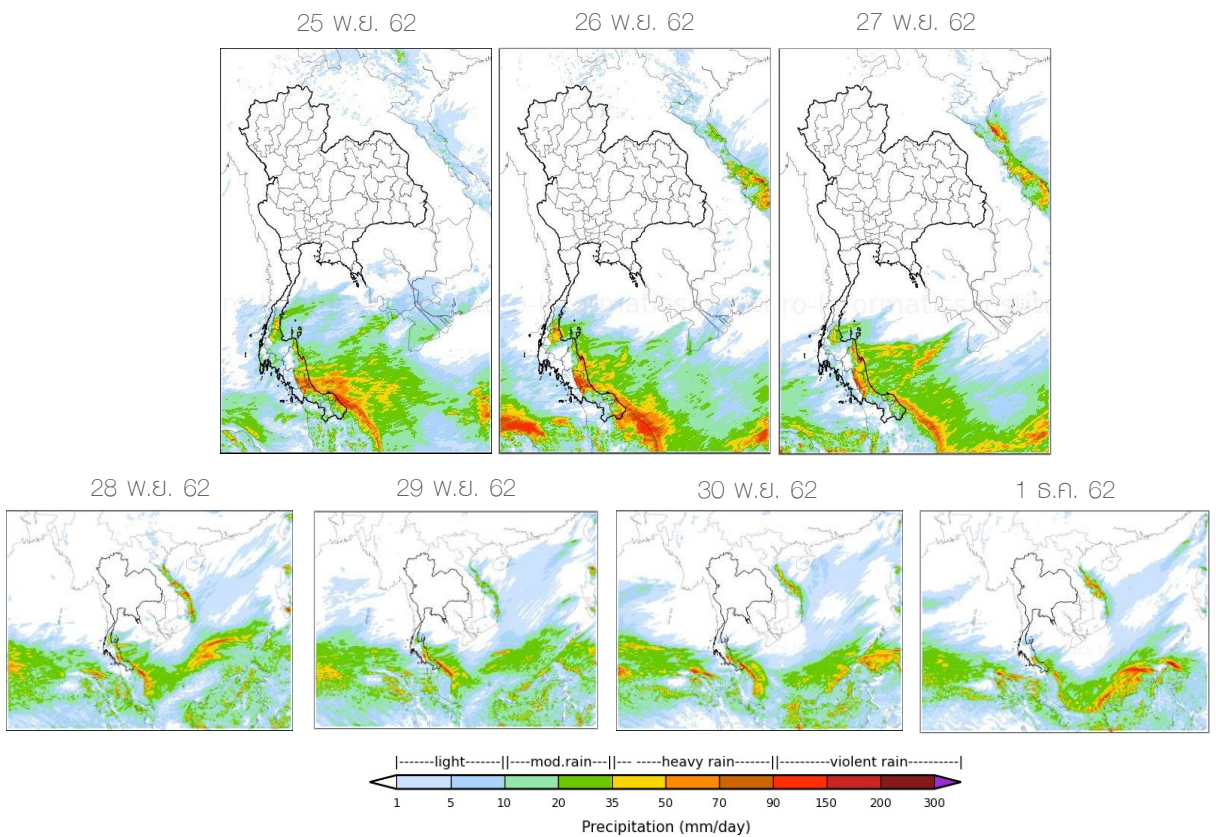
ปัจจุบันประเทศไทยเข้าสู่ฤดูแล้งมาแล้วเพียง 25 วัน มีการเพาะปลูกไปแล้วทั้งสิ้น 30.75% โดยภาคตะวันออกเฉียงเหนือมีการเพาะปลูกมากที่สุด 55.56% เมื่อพิจารณาในรายละเอียดพบว่า ภาคตะวันออกเฉียงเหนือมีการเพาะปลูกข้าวนาปรังไปแล้ว 56.00% และปลูกพืชไร่-พืชผัก ไปแล้ว 52.77%

ภาค	ข้าวนาปรัง			พืชไร่-พืชผัก			รวม		
	แผน (ล้านไร่)	ผล (ล้านไร่)	%	แผน (ล้านไร่)	ผล (ล้านไร่)	%	แผน (ล้านไร่)	ผล (ล้านไร่)	%
เหนือ	0.25	0.06	26.00	0.20	0.01	5.72	0.44	0.08	16.97
ตะวันออกเฉียงเหนือ	0.59			0.04			0.63		
กลาง	0.03			0.002			0.03		
ตะวันออก	0.20	0.11	56.00	0.03	0.017	52.77	0.23	0.128	55.56
ตะวันตก	0.98	0.001	0.15	0.22	0.003	1.50	1.20	0.005	0.40
ใต้	0.26	0.0002	0.09	0.03	0.001	3.21	0.29	0.001	0.38
ลุ่มน้ำเจ้าพระยา	-	0.64		-	0.02		-	0.66	
ทั้งประเทศ	2.31	0.82	35.60	0.52	0.05	9.24	2.83	0.87	30.75

ที่มา : กรมชลประทาน ข้อมูล ณ วันที่ 20 พฤศจิกายน 2562

สถานการณ์ฝน 7 วันข้างหน้า

- ช่วงวันที่ 25-27 พ.ย. 62 บริเวณความกดอากาศสูงระลอกใหม่จะแผ่ลงมาปกคลุมประเทศไทยตอนบน ทำให้ลมมรสุมตะวันออกเฉียงเหนือที่พัดปกคลุมอ่าวไทยและภาคใต้มีกำลังแรงขึ้น ส่งผลให้ภาคใต้มีฝนเพิ่มมากขึ้น และมีฝนตกหนักในบางพื้นที่ โดยเฉพาะบริเวณจังหวัดสงขลา พัทลุง ปัตตานี นราธิวาส สุราษฎร์ธานี นครศรีธรรมราช และชุมพร
- ช่วงวันที่ 28 พ.ย.-1 ธ.ค. 62 บริเวณความกดอากาศสูงที่ปกคลุมบริเวณตอนบนของประเทศไทยมีกำลังแรงขึ้น ทำให้กระแสลมมรสุมตะวันออกเฉียงเหนือที่พัดปกคลุมอ่าวไทยและภาคใต้ยังคงมีกำลังแรง ส่งผลให้ภาคใต้จะยังคงมีฝนตกต่อเนื่องและมีฝนตกหนักถึงหนักมากบางพื้นที่



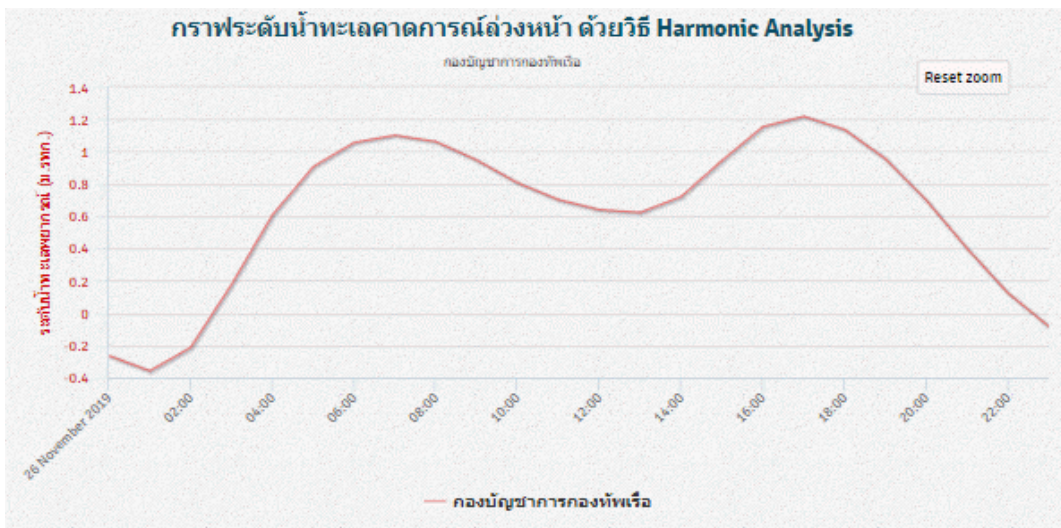
ที่มา: สถาบันสารสนเทศทรัพยากรน้ำและกรมอุตุนิยมวิทยา (องค์การมหาชน)

ข้อมูลเพิ่มเติม: http://live1.haii.or.th/wrf_image/index.php

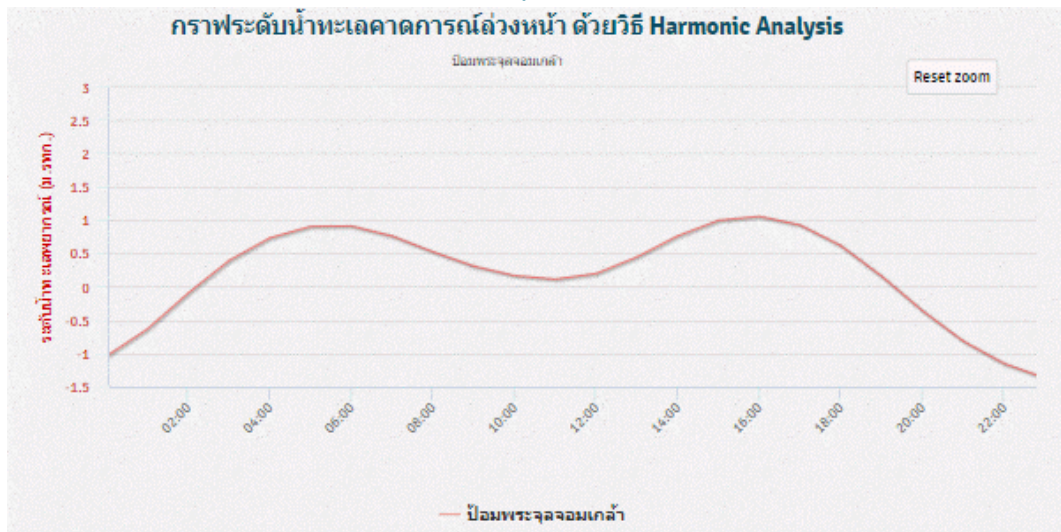
คาดการณ์สภาวะระดับน้ำในแม่น้ำเจ้าพระยา

จากการคาดการณ์สถานการณ์น้ำขึ้น-น้ำลงบริเวณอ่าวไทย โดยสถาบันสารสนเทศทรัพยากรน้ำ (องค์การมหาชน) คาดว่าวันที่ 26 พ.ย. 62 บริเวณสถานีกองบัญชาการกองทัพเรือ น้ำลงต่ำสุดเวลา 01.00 น. ต่ำกว่าระดับน้ำทะเลปานกลาง 0.36 เมตร และน้ำขึ้นสูงสุดเวลา 17.00 น. สูงกว่าระดับน้ำทะเลปานกลาง 1.22 เมตร ส่วนบริเวณบ่อมพระจุลจอมเกล้า น้ำลงต่ำสุดเวลา 23.00 น. ต่ำกว่าระดับน้ำทะเลปานกลาง 1.37 เมตร และน้ำขึ้นสูงสุดเวลา 16.00 น. สูงกว่าระดับน้ำทะเลปานกลาง 1.05 เมตร

หน้ากองบัญชาการกองทัพเรือ



บ่อมพระจุลจอมเกล้า

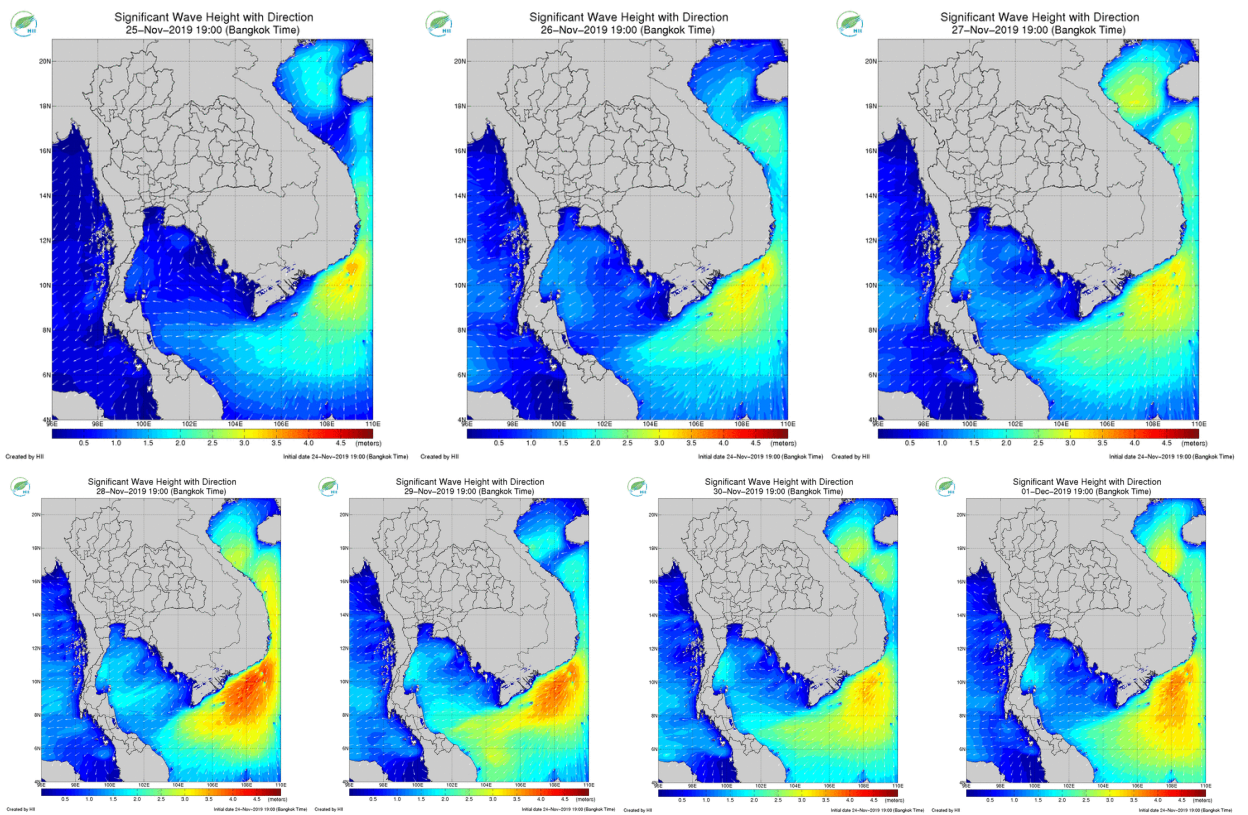


ที่มา:สถาบันสารสนเทศทรัพยากรน้ำ (องค์การมหาชน)

คาดการณ์ความสูงและทิศทางคลื่นทะเล

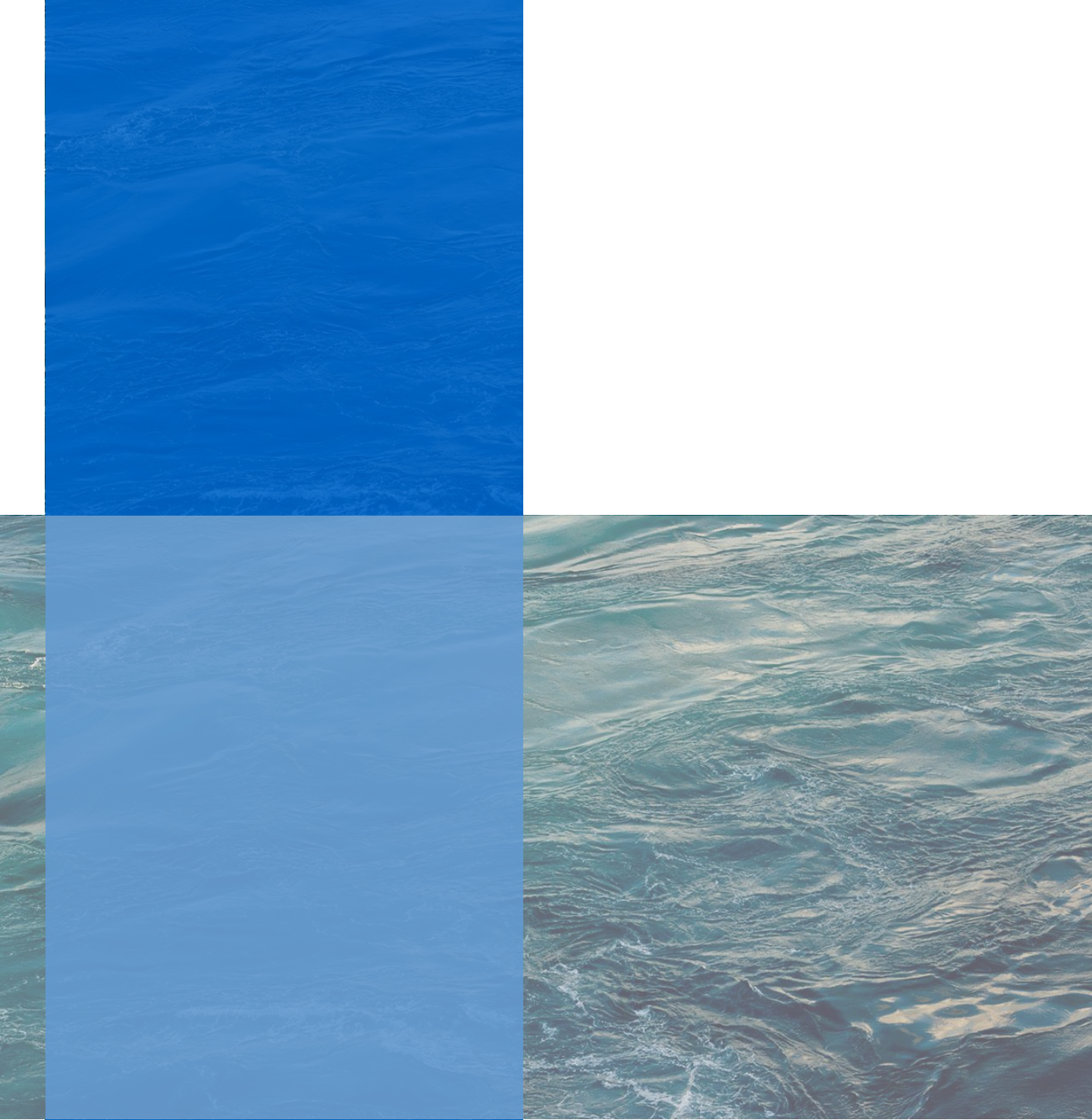
คาดการณ์ความสูงคลื่นในช่วงวันที่ 25 พ.ย.-1 ธ.ค. 62 พบว่า ลมมรสุมตะวันออกเฉียงเหนือที่พัดปกคลุมทะเลอ่าวไทยจะมีกำลังแรงขึ้น ส่งผลให้ทะเลอ่าวไทยจะมีคลื่นสูงประมาณ 1.5-2 เมตร ในช่วงวันที่ 25-27 พ.ย. 62 และจะมีคลื่นสูงกว่า 2 เมตร บริเวณอ่าวไทยตอนล่าง ในช่วงวันที่ 28 พ.ย.-1 ธ.ค. 62 ส่วนทะเลอันดามันจะมีคลื่นสูงประมาณ 1-2 ตลอดทั้งสปีดาร์

การคาดการณ์ความสูงและทิศทางคลื่นทะเล ระหว่างวันที่ 25 พ.ย.-1 ธ.ค. 62



ที่มา: สถาบันสารสนเทศทรัพยากรน้ำและการเกษตร (องค์การมหาชน)

ข้อมูลเพิ่มเติม: <http://www.thaiwater.net/v3/wrf/swan>



รู้น้ำ รู้อากาศ รู้ภัยพิบัติ

www.thaiwater.net

ThaiWater mobile application



คลังข้อมูลน้ำและภูมิอากาศแห่งชาติ
National Hydroinformatics and Climate Data Center

โดย

สถาบันสารสนเทศทรัพยากรน้ำ (องค์การมหาชน)
กระทรวงการอุดมศึกษา วิทยาศาสตร์ วิจัยและนวัตกรรม

