

รู้น้ำ รู้อากาศ รู้ทันภัยพิบัติ

www.thaiwater.net

ThaiWater mobile application



คลังข้อมูลน้ำและภูมิอากาศแห่งชาติ

National Hydroinformatics and Climate Data Center

รู้น้ำรู้อากาศ

รายสัปดาห์

ประจำวันที่ 18 พฤศจิกายน 2562



จัดทำโดย

สถาบันสารสนเทศทรัพยากรน้ำ (องค์การมหาชน)

กระทรวงการอุดมศึกษา วิทยาศาสตร์ วิจัยและนวัตกรรม

สปีดาร์ที่ผ่านมา

สภาพอากาศ

- 4 สถานการณ์พายุ
- 5 ลักษณะกลุ่มเมฆจากภาพถ่ายดาวเทียม
- 6 แพนที่ความกดอากาศ
- 7 สถานการณ์ฝน
 - เฮอร์ตรวอากาศ
 - สถานีตรวจอากาศ
 - ปริมาณฝนทั้งสปีดาร์

10 ลภาวะฝนที่ผิดปกติ

11 ความชื้นในอากาศ

สถานการณ์น้ำ

12 ความชื้นพื้นดิน

13 สถานการณ์น้ำในเขื่อน

- น้ำในเขื่อนขนาดใหญ่ทั้งประเทศ
- น้ำในเขื่อนพื้นที่ลุ่มน้ำเจ้าพระยา

16 ระดับน้ำในแม่น้ำสายหลัก

17 สถานการณ์น้ำทะเล

- อุณหภูมิพื้นผิวน้ำทะเล
- ความสูงและทิศทางคลื่นทะเล
- น้ำเค็มรุก

20 แพน/พล การเพาะปลูกพืชในช่วงฤดูแล้ง

คาดการณ์สปีดาร์หน้า

สภาพอากาศ

21 คาดการณ์ฝน 7 วันข้างหน้า

สถานการณ์น้ำ

22 คาดการณ์ระดับน้ำในแม่น้ำเจ้าพระยา

23 คาดการณ์ความสูงและทิศทางคลื่นทะเล

สถานการณ์ปัจจุบัน

สภาพอากาศ : สัปดาห์ที่ผ่านมามีความกดอากาศต่ำที่อ่อนกำลังลงจากพายุนาคี บริเวณประเทศกัมพูชา ซึ่งยังคงทำให้ความชื้นพัดเข้ามาปกคลุมภาคตะวันออกเฉียงเหนือ ประกอบกับบริเวณความกดอากาศสูงกำลังแรงที่แผ่ลงมาปกคลุมประเทศไทยตอนบนในช่วงวันที่ 13 พ.ย. 62 ทำให้เกิดแนวปะทะกับความชื้นที่ปกคลุมอยู่บริเวณภาคตะวันออกเฉียงเหนือ ภาคตะวันออก และภาคกลาง ส่งผลให้ประเทศไทยตอนบนมีฝนตกเพิ่มขึ้นในช่วงวันที่ 13-14 พ.ย. 62 หลังจากนั้นในช่วงปลายสัปดาห์บริเวณความกดอากาศสูงอ่อนกำลังลง ส่งผลให้ประเทศไทยตอนบนมีฝนลดลง ส่วนภาคใต้มีกระแสลมตะวันออกเฉียงเหนือพัดปกคลุมอ่าวไทยและภาคใต้อีกครั้ง ส่งผลให้ภาคใต้มีฝนตกหนักบางแห่ง ทั้งนี้ปริมาณฝนสะสม 7 วัน ที่วัดได้จากระบบโทรมาตรของสถาบันสารสนเทศทรัพยากรน้ำสูงสุด 3 อันดับแรก ได้แก่ จังหวัดนราธิวาส 96 มิลลิเมตร จังหวัดนครศรีธรรมราช 96 มิลลิเมตร และจังหวัดยะลา 83 มิลลิเมตร

น้ำในเขื่อน : ปัจจุบันเขื่อนขนาดใหญ่ทั้ง 35 แห่งทั่วประเทศ มีปริมาณน้ำกักเก็บรวมกัน 46,753 ล้านลูกบาศก์เมตร คิดเป็น 66% ของความจุ สถานการณ์อยู่ในเกณฑ์น้ำปานกลาง โดยเป็นปริมาณน้ำใช้การได้จริง 23,231 ล้านลูกบาศก์เมตร ซึ่งมีเขื่อนที่มีปริมาณน้ำกักเก็บเพิ่มขึ้นถึงระดับเกณฑ์น้ำมาก (80-100% ของความจุ) ซึ่งมีอยู่ 5 เขื่อน ได้แก่ เขื่อนสิรินธร (93%) เขื่อนศรีนครินทร์ (87%) เขื่อนวชิราลงกรณ (85%) เขื่อนขุนด่านปราการชล (90%) และเขื่อนอุบลดิทรจินดา (91%) และมีเขื่อนที่ยังคงมีปริมาณน้ำกักเก็บอยู่ในเกณฑ์น้ำน้อยวิกฤต ซึ่งมีอยู่ทั้งหมด 6 เขื่อน ได้แก่ เขื่อนแม่กวง (27%) เขื่อนลำพระเพลิง (18%) เขื่อนอุบลรัตน์ (23%) เขื่อนลำนางรอน (21%) เขื่อนกระเสียว (21%) และเขื่อนทับเสลา (24%)

น้ำในแม่น้ำสำคัญ : จากการตรวจวัดข้อมูลระดับน้ำในแม่น้ำสายหลักในหนึ่งสัปดาห์ที่ผ่านมา พบว่า ระดับน้ำในแม่น้ำสายหลักในพื้นที่ภาคเหนือมีระดับน้ำน้อย ภาคตะวันออกเฉียงเหนือมีระดับน้ำปานกลางถึงน้ำน้อยโดยเฉพาะต้นน้ำของแม่น้ำชี ภาคตะวันออกและภาคกลางมีระดับน้ำปานกลางถึงน้ำมากกับมีน้ำล้นตลิ่งต่ำบริเวณปากแม่น้ำในเขื่อนน้ำทะเลหนุนสูง บริเวณคลองสนามชัย ตำบลพินท้ายนรสิงห์ อำเภอเมือง จังหวัดสมุทรสาคร ส่วนภาคใต้มีระดับน้ำเพิ่มมากขึ้นโดยมีระดับน้ำปานกลางถึงมาก

คาดการณ์

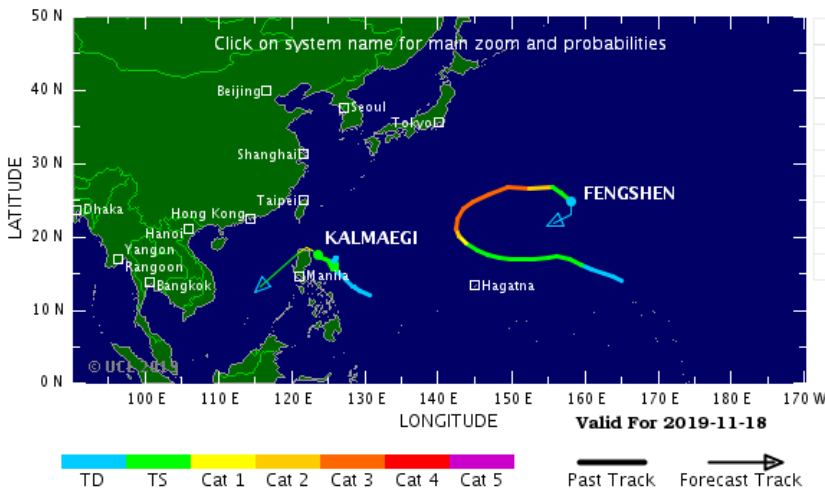
คาดการณ์ฝน : ช่วงวันที่ 18-20 พ.ย. 62 บริเวณความกดอากาศสูงกำลังค่อนข้างแรงอีกระลอกจะเริ่มแผ่ลงมาปกคลุมประเทศไทยตอนบนอีกครั้ง ทำให้ภาคเหนือมีฝนฟ้าคะนองบางแห่งส่วนกระแสลมมรสุมตะวันออกเฉียงเหนือที่ปกคลุมอ่าวไทยและภาคใต้มีกำลังแรงขึ้นอีกครั้ง ส่งผลให้ภาคใต้มียังคงมีฝนตกต่อเนื่องและมีฝนตกหนักบางแห่ง โดยเฉพาะจังหวัดนครศรีธรรมราช พัทลุง และสงขลา ส่วนช่วงวันที่ 21-24 พ.ย. 62 บริเวณความกดอากาศสูงจะอ่อนกำลังลงในช่วงวันที่ 22 พ.ย. 62 แต่กระแสลมมรสุมตะวันออกเฉียงเหนือยังคงพัดปกคลุมอ่าวไทยและภาคใต้ ส่งผลให้ภาคใต้มียังคงมีฝนตกต่อเนื่องและมีฝนตกหนักบางแห่ง สำหรับพายุไต้ฝุ่น (KALMAEGI) จะเคลื่อนตัวผ่านประเทศฟิลิปปินส์ลงสู่ทะเลจีนใต้ จากนั้นจะปะทะกับบริเวณความกดอากาศสูงที่แผ่ลงมาทำให้อ่อนกำลังลงอย่างรวดเร็วต่อไป

คาดการณ์ระดับน้ำในแม่น้ำเจ้าพระยา : จากการคาดการณ์สถานการณ์น้ำขึ้น-น้ำลงบริเวณอ่าวไทย โดยสถาบันสารสนเทศทรัพยากรน้ำ (องค์การมหาชน) คาดว่าวันที่ 19 พ.ย. 62 บริเวณสถานีกองบิน ๖ การกองทัพอากาศ น้ำลงต่ำสุดเวลา 05.00 น. ต่ำกว่าระดับน้ำทะเลปานกลาง 0.53 เมตร และน้ำขึ้นสูงสุดเวลา 20.00-21.00 น. สูงกว่าระดับน้ำทะเลปานกลาง 1.04 เมตร ส่วนบริเวณป้อมพระจุลจอมเกล้า น้ำลงต่ำสุดเวลา 03.00 น. ต่ำกว่าระดับน้ำทะเลปานกลาง 1.46 เมตร และน้ำขึ้นสูงสุดเวลา 11.00 น. สูงกว่าระดับน้ำทะเลปานกลาง 1.26 เมตร

คาดการณ์คลื่น : คาดการณ์ความสูงคลื่นในช่วงวันที่ 18-24 พ.ย. 62 พบว่า กระแสลมตะวันออกเฉียงเหนือพัดปกคลุมอ่าวไทยมีกำลังแรงขึ้น ส่งผลให้คลื่นลมในอ่าวไทยมีกำลังแรงขึ้น โดยเฉพาะบริเวณทะเลฝั่งอ่าวไทยมีคลื่นสูงประมาณ 1-2 เมตร ในช่วงวันที่ 20-22 พ.ย. 62

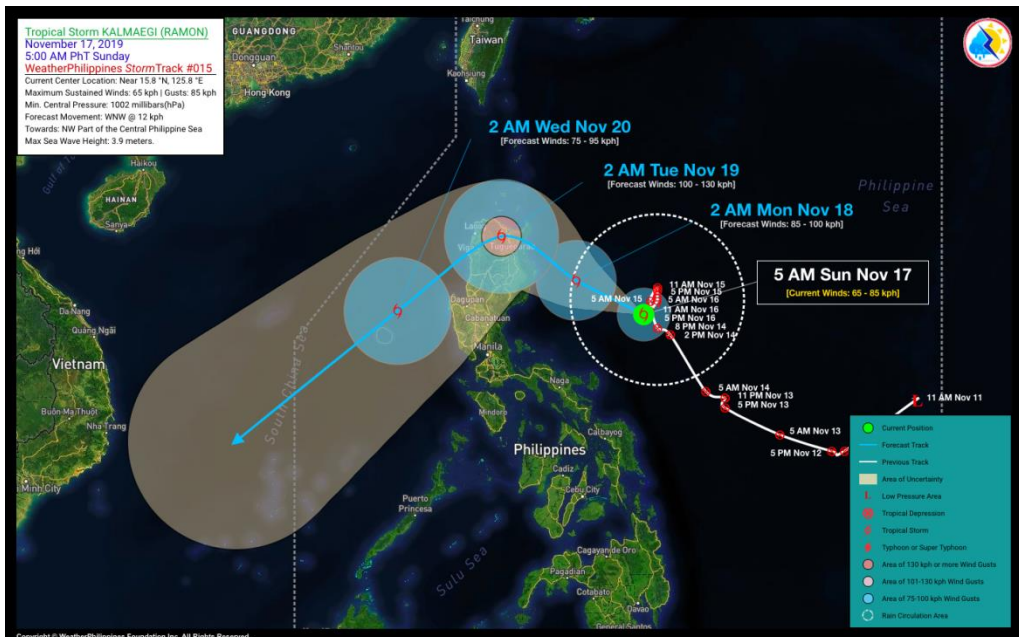
สถานการณ์พายุก

สปีดาร์นี้มีพายุก "คัลแมกกี" (KALMAEGI) ก่อตัวขึ้นจากหย่อมความกดอากาศต่ำบริเวณมหาสมุทรแปซิฟิกด้านตะวันออกของประเทศฟิลิปปินส์ ในช่วงวันที่ 13 พ.ย. 62 หลังจากนั้นได้ทวีกำลังแรงขึ้นเป็นพายุกโซนร้อน "คัลแมกกี" ในวันที่ 15 พ.ย. 62 และได้หยุดนิ่งอยู่บริเวณทะเลฟิลิปปินส์ ทางด้านทิศตะวันออกของเกาะลูซอน และคาดว่าจะปะทะกับบริเวณความกดอากาศสูงที่แผ่ลงมาทำให้อ่อนกำลังลงอย่างรวดเร็วต่อไป



Strength	Category	1 Minute Maximum Sustained Winds		
		knots	mph	km/h
Tropical Depression	TD	<34	<39	<63
Tropical Storm		34-63	39-73	63-118
Typhoon Cat 1	Cat 1	64-82	74-95	119-153
Typhoon Cat 2	Cat 2	83-95	96-110	154-177
Typhoon Cat 3	Cat 3	96-113	111-130	178-210
Typhoon Cat 4	Cat 4	114-135	131-155	211-250
Super Typhoon Cat 5	Cat 5	>135	>155	>250

ที่มา: University College London

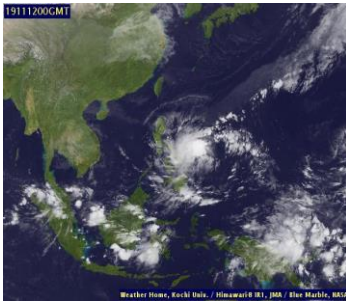


ที่มา: https://weatherph.org/tropical_cyclone/2019-27w-15

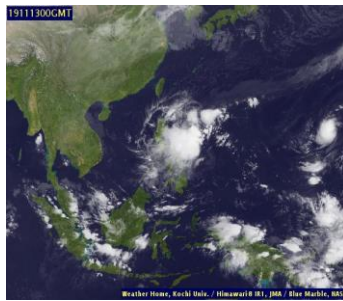
ลักษณะกลุ่มเมฆจากภาพถ่ายดาวเทียม

สปีดาร์นี้มีกลุ่มเมฆปกคลุมหนาแน่นในหลายพื้นที่ของภาคใต้ตอนล่างในช่วงวันที่ 12-15 พ.ย. 62 ส่วนบริเวณอื่นๆ ในสปีดาร์นี้ไม่พบกลุ่มเมฆปกคลุม

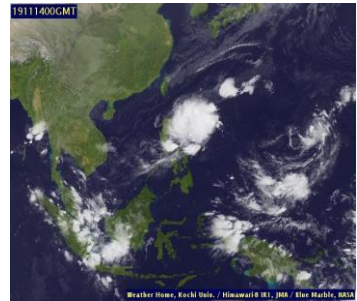
12 พ.ย. 62 07:00 น.



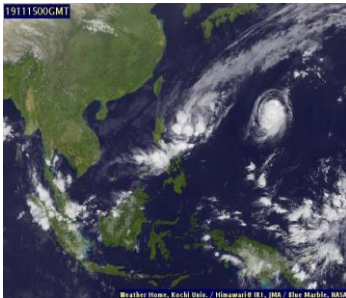
13 พ.ย. 62 07:00 น.



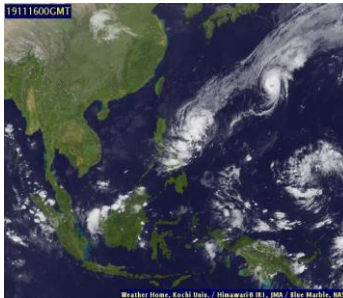
14 พ.ย. 62 07:00 น.



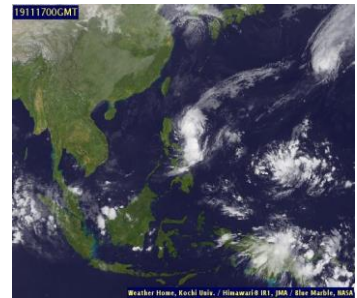
15 พ.ย. 62 07:00 น.



16 พ.ย. 62 07:00 น.



17 พ.ย. 62 07:00 น.



18 พ.ย. 62 07:00 น.

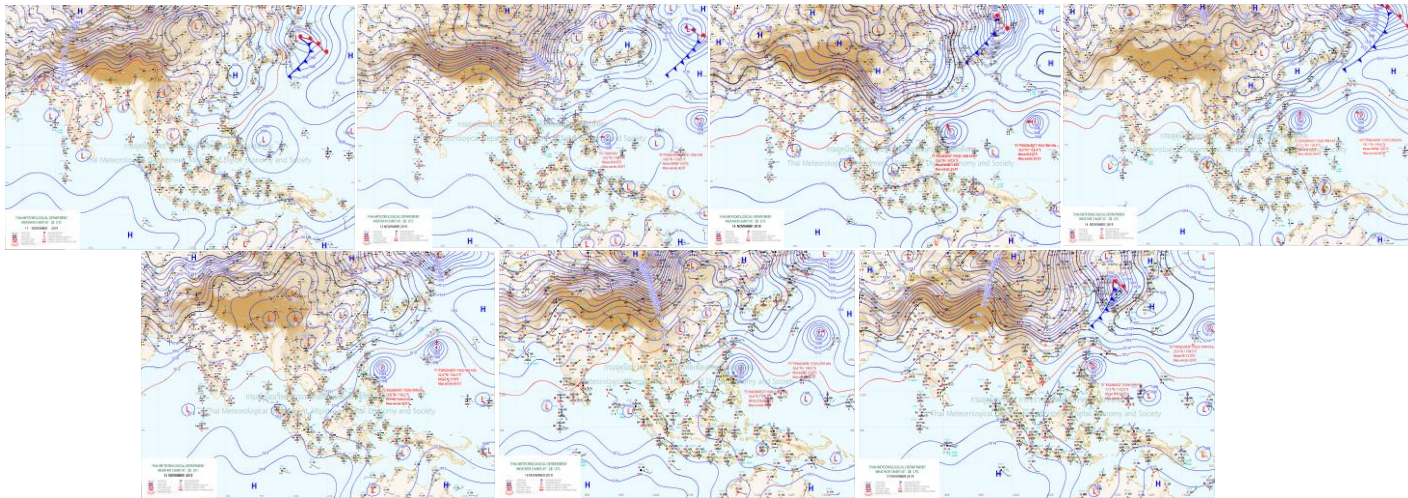


ที่มา: ภาพถ่ายจากดาวเทียม Himawari-8 จัดทำโดย Kochi University
ข้อมูลเพิ่มเติม: <https://www.thaiwater.net/TyphoonTracking/Goes9.php>

แผนที่อากาศ

สปีดาร์ที่ผ่านมามีความกดอากาศต่ำที่อ่อนกำลังลงจากพายุ “นากรี” บริเวณประเทศกัมพูชา ซึ่งยังคงทำให้ความชื้นพัดเข้ามาปกคลุมภาคตะวันออกเฉียงเหนือ ประกอบกับบริเวณความกดอากาศสูงกำลังแรงที่แผ่ลงมาปกคลุมประเทศไทยตอนบนในช่วงวันที่ 13 พ.ย. 62 ทำให้เกิดแนวปะทะกับความชื้นที่ปกคลุมอยู่บริเวณภาคตะวันออกเฉียงเหนือ ภาคตะวันออก และภาคกลาง ส่งผลให้ประเทศไทยตอนบนมีฝนตกเพิ่มขึ้นในช่วงวันที่ 13-14 พ.ย. 62 หลังจากนั้นในช่วงปลายสปีดาร์บริเวณความกดอากาศสูงอ่อนกำลังลง ส่งผลให้ประเทศไทยตอนบนมีฝนลดลง ส่วนภาคใต้มีกระแสลมตะวันออกเฉียงเหนือพัดปกคลุมอ่าวไทยและภาคใต้อีกครั้ง ส่งผลให้ภาคใต้มีฝนตกหนักบางแห่ง

ภาพแผนที่อากาศ ในช่วงวันที่ 12-18 พ.ย. 2562



ที่มา: กรมอุตุนิยมวิทยา

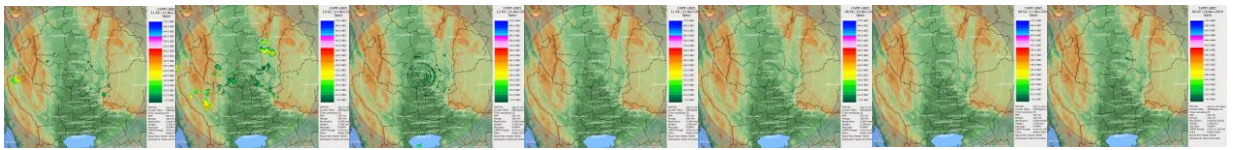
ข้อมูลเพิ่มเติม: https://www.thaiwater.net/DATA/REPORT/php/main.php?page=/TyphoonTracking/show_weather_map.php

สถานการณ์ฝนจากภาพเรดาร์ตรวจอากาศ

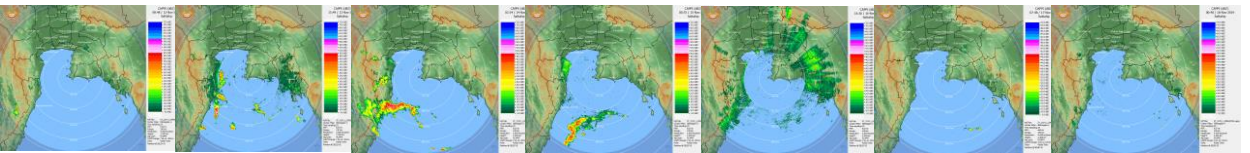
เครือข่ายภาพเรดาร์ตรวจวัดปริมาณฝนของกรมฝนหลวงและการบินเกษตรและกรมอุตุนิยมวิทยา ได้แก่ เรดาร์ตากสิ เรดาร์สัตหีบ เรดาร์สุราษฎร์ธานี และเรดาร์สงขลา ตรวจพบกลุ่มฝนกระจุกตัวในบางพื้นที่ของภาคเหนือตอนล่างและภาคกลางตอนบน ในช่วงวันที่ 12-13 พ.ย. 62 ส่วนภาคใต้มีฝนตกปานกลางถึงตกหนักกระจายตัวในบางพื้นที่เกือบตลอดสปีดาร์ และมีฝนตกหนักมากบริเวณภาคใต้ตอนบน โดยเฉพาะบริเวณจังหวัดประจวบคีรีขันธ์ในวันที่ 14 พ.ย. 62

ภาพที่ฝนที่อากาศ ในช่วงวันที่ 12-18 พ.ย. 2562

เรดาร์ตากสิ



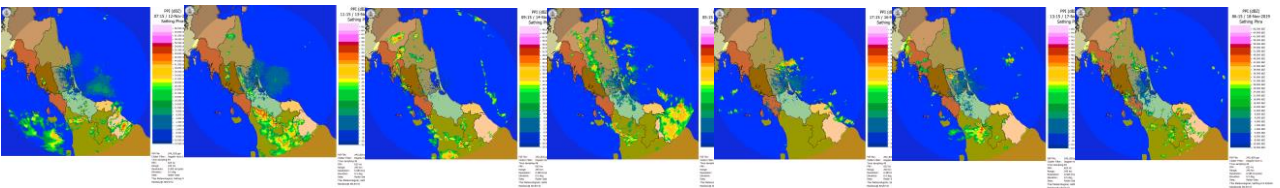
เรดาร์สัตหีบ



เรดาร์สุราษฎร์ธานี



เรดาร์สงขลา

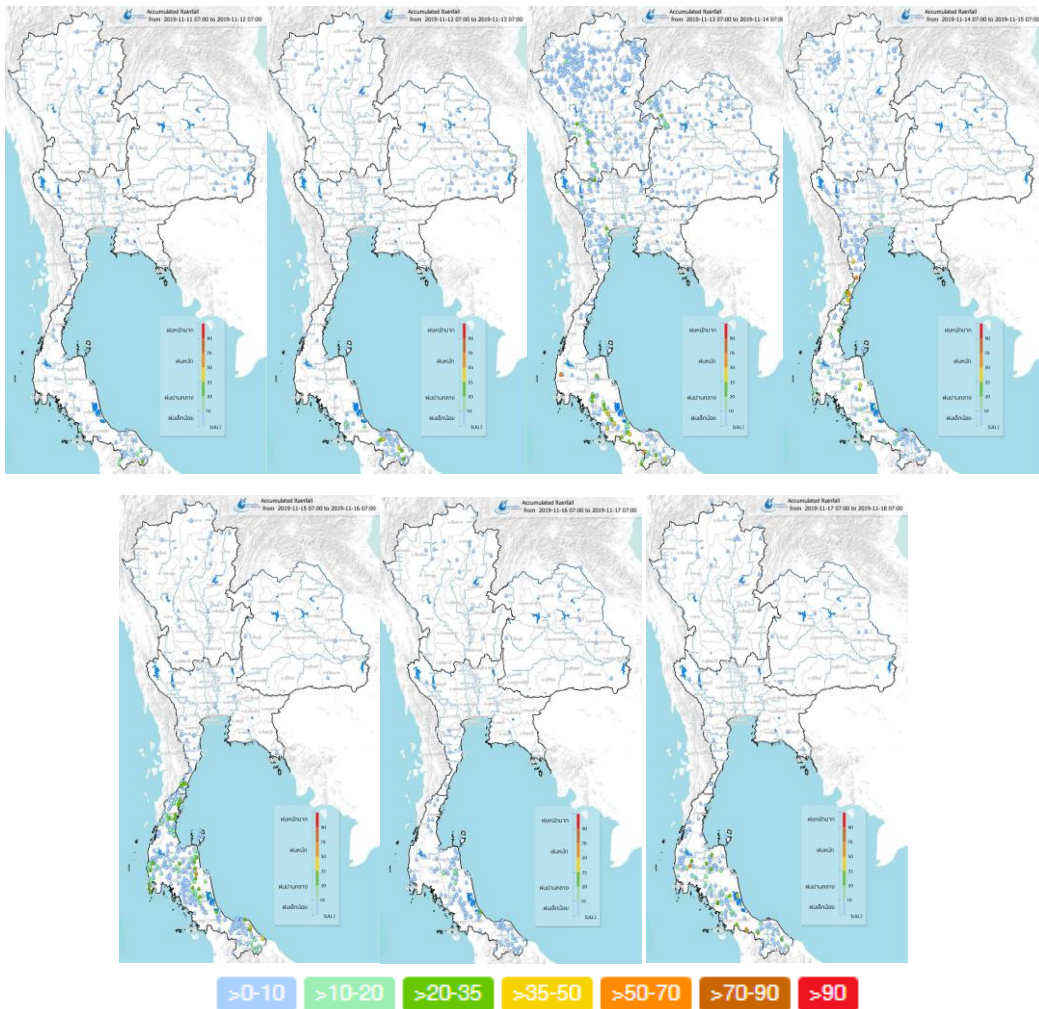


ที่มา: กรมอุตุนิยมวิทยาและกรมฝนหลวงและการบินเกษตร
ข้อมูลเพิ่มเติม : <http://www.thaiwater.net/v3/hydro>

ปริมาณฝนรายวันจากสถานีตรวจอากาศ

สปีดาร์นี้บริเวณประเทศไทยตอนบนมีฝนลดลง แต่ยังคงมีฝนตกเล็กน้อยถึงปานกลางในบางพื้นที่ โดยในช่วงวันที่ 13 พ.ย. 62 มีฝนตกเล็กน้อยถึงปานกลางกระจุกตัวหนาแน่นอยู่บริเวณภาคเหนือตอนบนและด้านตะวันตกของประเทศ หลังจากนั้นบริเวณตอนบนของประเทศปริมาณฝนค่อยๆ ลดลง จนถึงวันที่ 14 พ.ย. 62 ส่วนบริเวณภาคใต้ของประเทศมีฝนตกเล็กน้อยถึงปานกลางกระจายตัวอยู่ทั้งบริเวณเกือบตลอดทั้งสปีดาร์ กับมีฝนตกหนักในบางพื้นที่ โดยเฉพาะบริเวณจังหวัดพังงา ประจวบคีรีขันธ์ นครศรีธรรมราช กระบี่ และสงขลา ในช่วงวันที่ 13-15 พ.ย. 62 และ 17 พ.ย. 62

ภาพแผนที่อากาศ ในช่วงวันที่ 11-17 พ.ย. 2562



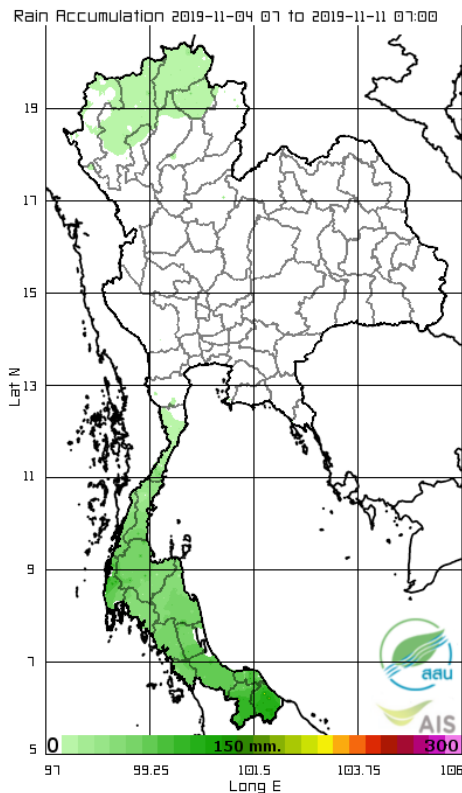
ที่มา: คลังข้อมูลน้ำและภูมิอากาศแห่งชาติ

ข้อมูลเพิ่มเติม: <http://www.nhc.in.th/product/latest/img/rain24.jpg>

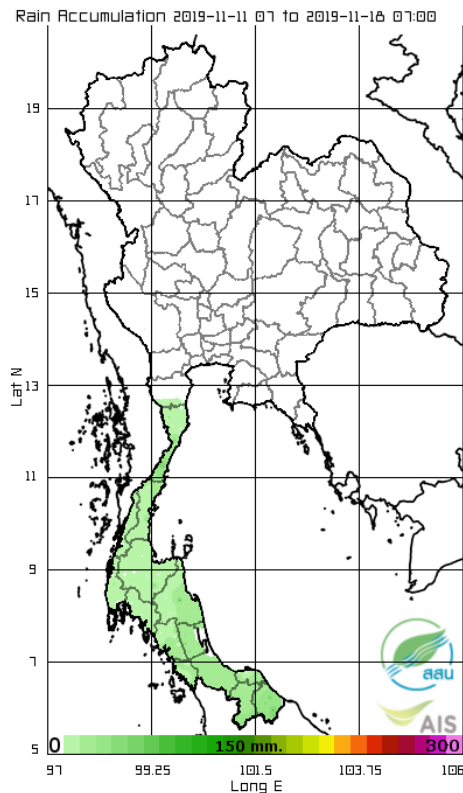
ปริมาณฝนทั้งสัปดาห์

สัปดาห์นี้พื้นที่ส่วนใหญ่ของประเทศไทยมีปริมาณฝนลดลงจากสัปดาห์ที่ผ่านม โดยเฉพาะบริเวณภาคเหนือตอนบน รวมไปถึงบริเวณภาคใต้ของประเทศ ทั้งนี้ปริมาณฝนสะสม 7 วัน ที่วัดได้จากระบบโทรมาตรของสถาบันสารสนเทศทรัพยากรน้ำสูงสุด 3 อันดับแรก ได้แก่ จังหวัดนราธิวาส 96 มิลลิเมตร จังหวัดนครศรีธรรมราช 96 มิลลิเมตร และจังหวัดยะลา 83 มิลลิเมตร

สัปดาห์ที่แล้ว



สัปดาห์นี้



ที่มา: สถาบันสารสนเทศทรัพยากรน้ำและการเกษตร (องค์การมหาชน)

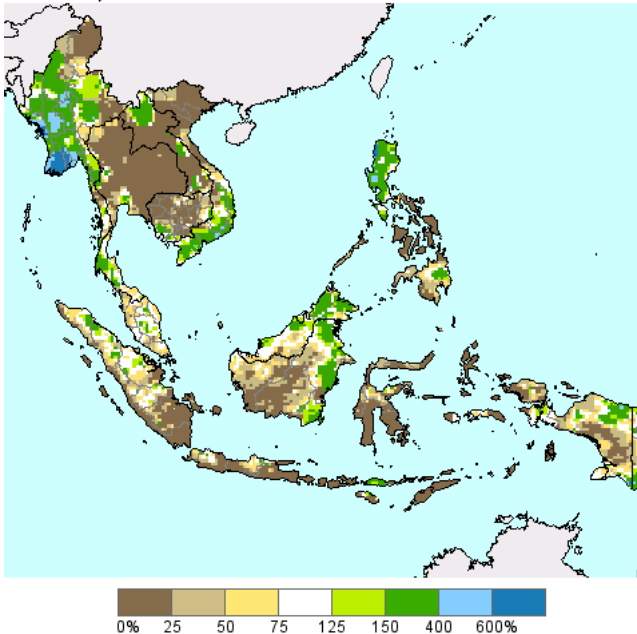
ข้อมูลเพิ่มเติม: http://www.thaiwater.net/DATA/site/content/fs_show_top7.html?type=rain_acc&sort_type=max

สถานะฝนที่ผิดปกติ

(ในช่วงวันที่ 4-10 พ.ย. 62)

- ภาคเหนือ พื้นที่ส่วนใหญ่มีปริมาณฝนต่ำกว่าเกณฑ์ปกติมาก กับมีฝนต่ำกว่าเกณฑ์ปกติเล็กน้อย ในบางพื้นที่ตอนบนของภาค
- ภาคตะวันออกเฉียงเหนือ ตอนบนของภาคมีปริมาณฝนต่ำกว่าเกณฑ์ปกติมาก
- ภาคกลาง พื้นที่ส่วนใหญ่มีปริมาณฝนต่ำกว่าเกณฑ์ปกติมาก ยกเว้นบริเวณตอนกลางและด้าน พึ่งตะวันตกของภาคที่มีปริมาณฝนต่ำกว่าเกณฑ์ปกติเล็กน้อยถึงใกล้เคียงเกณฑ์ปกติ
- ภาคตะวันออก มีปริมาณฝนต่ำกว่าเกณฑ์ปกติมาก กับมีฝนต่ำกว่าเกณฑ์ปกติเล็กน้อยบริเวณด้าน พึ่ง ตะวันตกของภาค
- ภาคใต้ ด้านฝั่งตะวันออกภาคมีปริมาณฝนต่ำกว่าเกณฑ์ปกติเล็กน้อยถึงใกล้เคียงเกณฑ์ปกติ ส่วนด้าน พึ่ง ตะวันตกของภาคมีปริมาณฝนใกล้เคียงเกณฑ์ปกติ
- กรุงเทพฯและปริมณฑล มีปริมาณฝนต่ำกว่าเกณฑ์ปกติเล็กน้อยถึงใกล้เคียงเกณฑ์ปกติ

Percent of Normal Precipitation (USAF 557th WW)
Nov. 4 - 10, 2019



- >600 สูงกว่าเกณฑ์ปกติมาก
- 400-600 สูงกว่าเกณฑ์ปกติ
- 150-400 สูงกว่าเกณฑ์ปกติเล็กน้อย
- 75-150 ใกล้เคียงเกณฑ์ปกติ
- 50-75 ต่ำกว่าเกณฑ์ปกติ
- <=50 ต่ำกว่าเกณฑ์ปกติมาก

USDA Foreign Agricultural Service
Office of Global Analysts
International Production Assessment Division

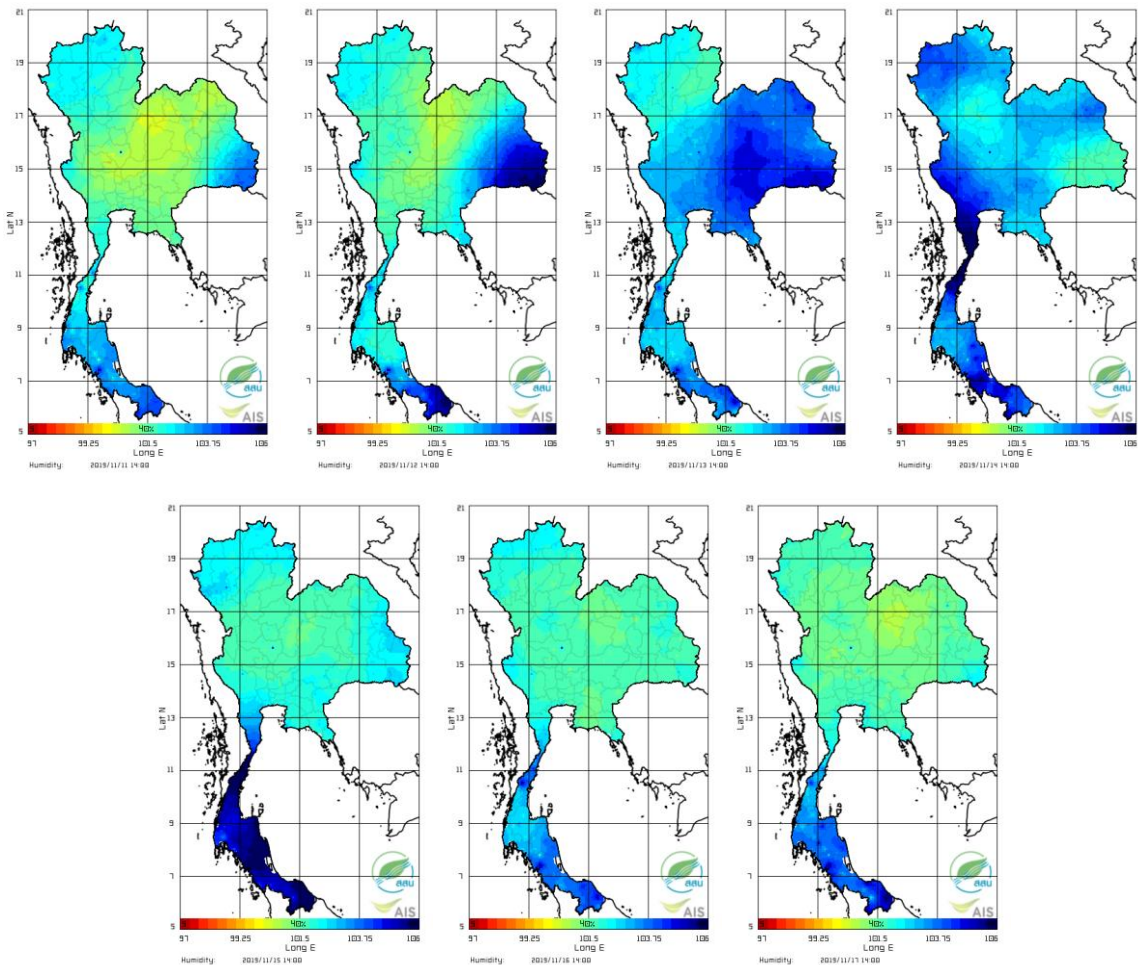
Source: United States Air Force
557th Weather Wing
<http://www.557weatherwing.af.mil/>

ที่มา: <https://ipad.fas.usda.gov/cropexplorer/imageview.aspx?regionid=seasia>

ความชื้นในอากาศ

แผนภาพแสดงการกระจายตัวของความชื้นในอากาศของประเทศไทยสะสมช่วงเวลา 14.00 น. ระหว่างวันที่ 11-17 พ.ย. 62 พบว่า บริเวณภาคเหนือมีความชื้นในอากาศค่อนข้างต่ำเกือบตลอดทั้งสปีดาร์ ยกเว้นในวันที่ 14 พ.ย. 62 ที่บริเวณดังกล่าวมีความชื้นในอากาศค่อนข้างสูง บริเวณภาคกลาง ภาคตะวันออก และภาคตะวันออกเฉียงเหนือมีความชื้นในอากาศค่อนข้างสูงในช่วงวันที่ 13-14 พ.ย. 62 หลังจากนั้นความชื้นในอากาศค่อยๆ ลดลงจนถึงปลายสปีดาร์ ส่วนบริเวณภาคใต้มีความชื้นค่อนข้างสูงเกือบตลอดทั้งสปีดาร์ โดยเฉพาะบริเวณภาคใต้ด้านฝั่งตะวันออกที่มีความชื้นในอากาศสูงมาก ในช่วงวันที่ 14-15 พ.ย.62

ความชื้นในอากาศ ในช่วงวันที่ 11-17 พ.ย. 2562



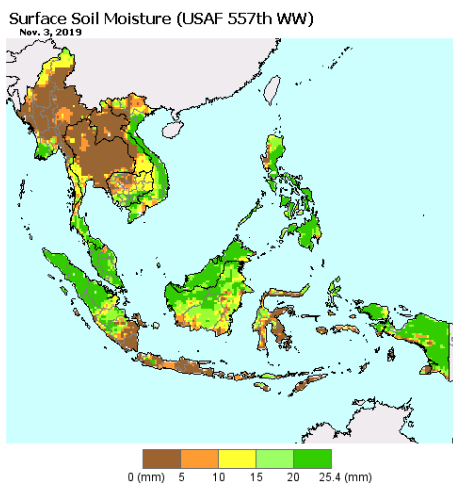
ที่มา: สถาบันสารสนเทศทรัพยากรน้ำและการเกษตร (องค์การมหาชน)

ข้อมูลเพิ่มเติม: http://www.thaiwater.net/DATA/REPORT/php/radar/show_templmg.php

ความชื้นผิวดิน

วันที่ 10 พ.ย. 62 ประเทศไทยตอนบนมีความชื้นผิวดินเพิ่มขึ้นจากสปีดาร์ที่ฟ่านมา โดยเฉพาะบริเวณภาคตะวันออกและภาคใต้ ส่วนในบางบริเวณของภาคกลางด้านฝั่งตะวันตกและภาคเหนือด้านฝั่งตะวันตกมีความชื้นผิวดินลดลงจากสปีดาร์ที่ฟ่านมา

วันที่ 3 พ.ย. 2562

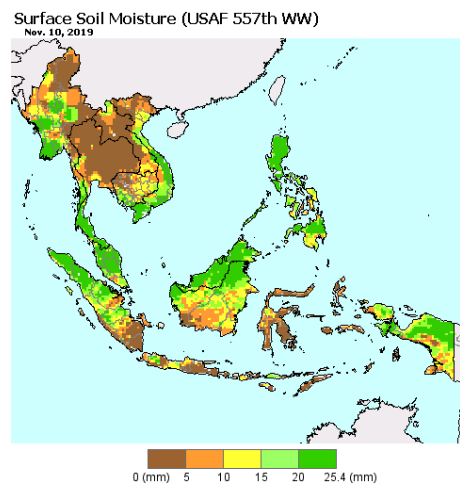


USDA Foreign Agricultural Service Office of Global Analysis
Source: United States Air Force 557th Weather Wing <http://www.557weatherwing.af.mil/>

Surface Soil Moisture (mm)

- 20 - 25.4
- 15 - 20
- 10 - 15
- 5 - 10
- 0 - 5

วันที่ 10 พ.ย. 2562

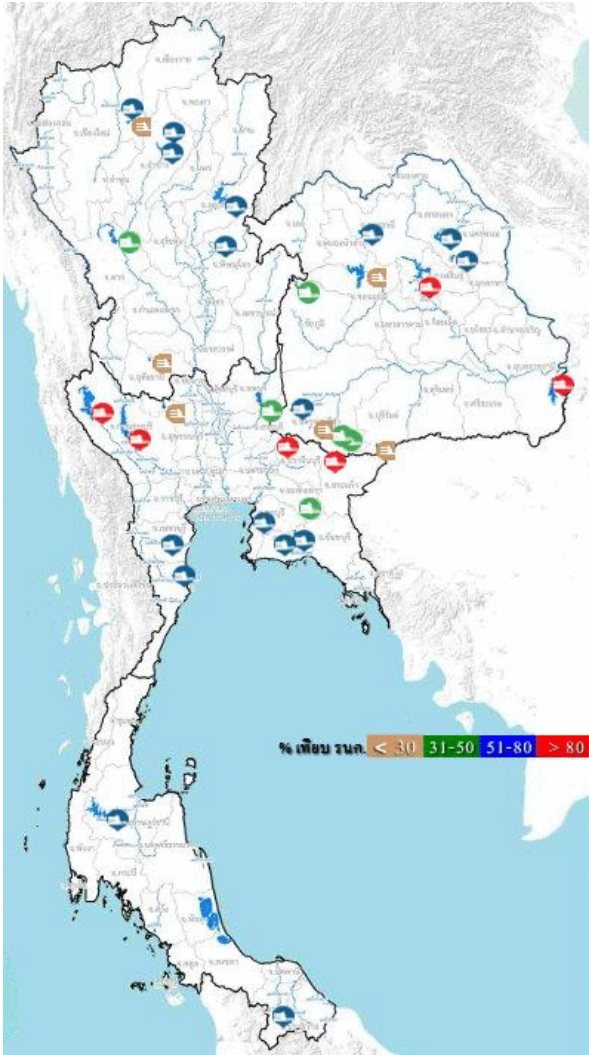


USDA Foreign Agricultural Service Office of Global Analysis International Production Assessment Division
Source: United States Air Force 557th Weather Wing <http://www.557weatherwing.af.mil/>

ที่มา: USDA (United States Department of Agriculture)

ที่มา: <https://ipad.fas.usda.gov/cropexplorer/imageview.aspx?regionid=seasia>

สถานการณ์น้ำในเขื่อนขนาดใหญ่ทั่วประเทศ



ปัจจุบันเขื่อนขนาดใหญ่ทั้ง 35 แห่งทั่วประเทศ มีปริมาณน้ำกักเก็บรวมกัน 46,753 ล้านลูกบาศก์เมตร คิดเป็น 66% ของความจุ สถานการณ์อยู่ในเกณฑ์น้ำปานกลาง โดยเป็นปริมาณน้ำใช้การได้จริง 23,231 ล้านลูกบาศก์เมตร ซึ่งเขื่อนที่มีปริมาณน้ำกักเก็บอยู่ในเกณฑ์น้ำมาก (80-100% ของความจุ) ซึ่งมีอยู่ 5 เขื่อน ได้แก่ เขื่อนสิรินธร (93%) เขื่อนศรีนครินทร์ (87%) เขื่อนวชิราลงกรณ์ (85%) เขื่อนขุนด่านปราการชล (90%) และเขื่อนอุบลรัตน์ (91%) และมีเขื่อนที่ยังคงมีปริมาณน้ำกักเก็บอยู่ในเกณฑ์น้ำน้อยวิกฤต ทั้งหมด 6 เขื่อน ได้แก่ เขื่อนแม่กวง (27%) เขื่อนลำพระเพลิง (18%) เขื่อนอุบลรัตน์ (23%) เขื่อนลำนางรอน (21%) เขื่อนกระเสียว (21%) และเขื่อนทับเสลา (24%)

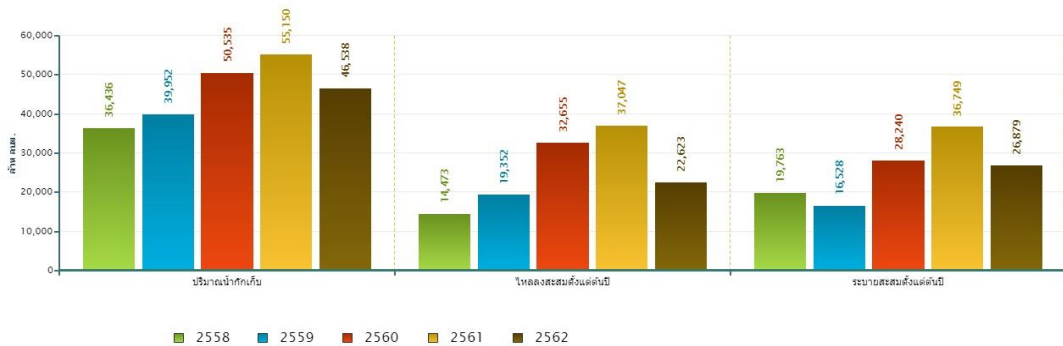
ที่มา: คลังข้อมูลน้ำและภูมิอากาศแห่งชาติ

ข้อมูลเพิ่มเติม : <http://watersituation.thaiwater.net/v1/public/report/dam>

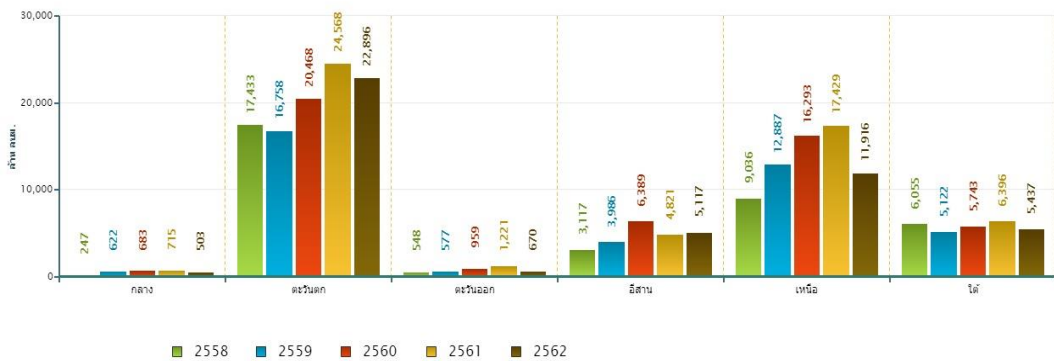
สถานการณ์น้ำในเขื่อนขนาดใหญ่ทั่วประเทศ

วันที่ 18 พ.ย. 2562 ปริมาณน้ำกักเก็บในเขื่อนขนาดใหญ่ทั้ง 35 แห่งทั่วประเทศ มีอยู่ 46,538 ล้านลูกบาศก์เมตร ทั้งนี้หากเปรียบเทียบข้อมูลรายภาคจะพบว่าปริมาณน้ำกักเก็บของปี 2562 ภาคตะวันออกเฉียงเหนือมีปริมาณน้ำกักเก็บมากกว่าปี 2558 ส่วนภาคตะวันตกมีปริมาณน้ำกักเก็บสูงเป็นอันดับที่ 2 รองจากปี 2561 ภาคตะวันออกเฉียงเหนือมีปริมาณน้ำกักเก็บสูงเป็นอันดับที่ 2 รองจากปี 2560 ส่วนภาคใต้มีปริมาณน้ำกักเก็บน้อยเป็นอันดับที่ 2 รองจากปี 2559 ซึ่งจากที่เคยมีความกังวลว่าน้ำจะน้อยเหมือนปี 2558 จะเห็นได้ว่าตอนนี้เกือบทุกภาคน้ำมากกว่าปี 2558 ค่อนข้างมาก มีเพียงภาคใต้เท่านั้นที่มีน้ำน้อยกว่าปี 2558 สำหรับปริมาณน้ำไหลลงอ่างฯ สะสมตั้งแต่ต้นปีมีปริมาณ 22,623 ล้านลูกบาศก์เมตร ซึ่งมากกว่าปี 2558 อยู่ 8,150 ล้านลูกบาศก์เมตร และปริมาณน้ำระบายสะสมตั้งแต่ต้นปีมีปริมาณ 26,879 ล้านลูกบาศก์เมตร ซึ่งเป็นปริมาณน้ำระบายสะสมสูงเป็นอันดับที่ 3 รองจากปี 2561 และ 2560 ตามลำดับ

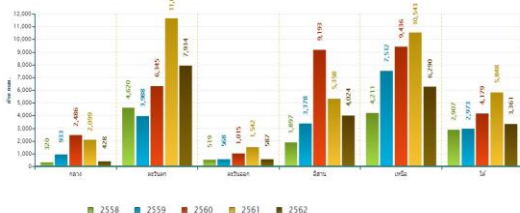
สถานการณ์น้ำอ่างเก็บน้ำขนาดใหญ่ วันที่ 18 กันยายน



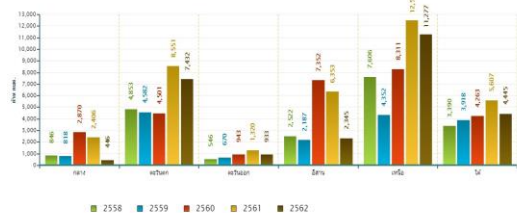
ปริมาณน้ำกักเก็บรายภาค วันที่ 18 กันยายน



ปริมาณน้ำไหลลงอ่างฯสะสมตั้งแต่ต้นปีรายภาค วันที่ 18 กันยายน

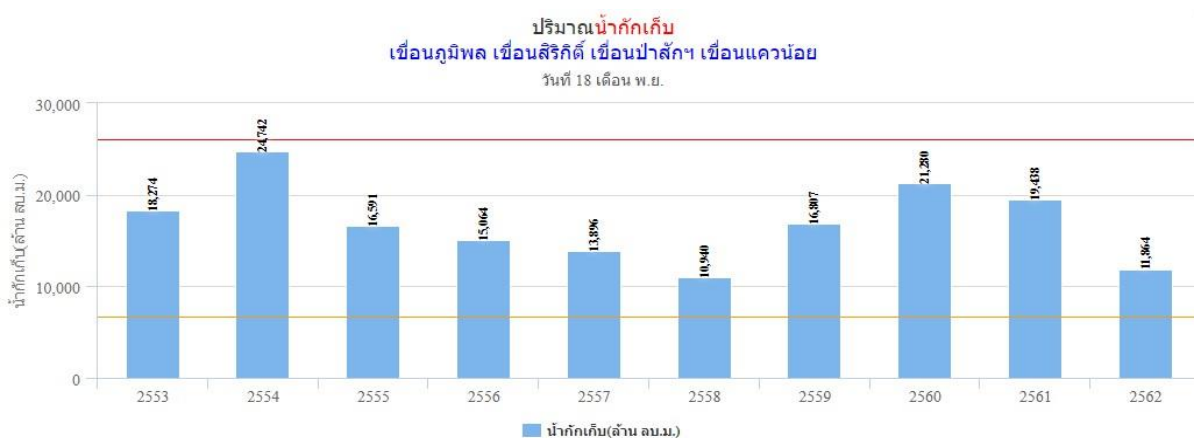


ปริมาณน้ำระบายสะสมตั้งแต่ต้นปีรายภาค วันที่ 18 กันยายน



สถานการณ์น้ำในเขื่อนพื้นที่ลุ่มน้ำเจ้าพระยา

วันที่ 18 พ.ย. 2562 เขื่อนขนาดใหญ่ทั้ง 4 เขื่อนหลักในลุ่มน้ำเจ้าพระยา มีปริมาณน้ำกักเก็บรวมกัน 11,864 ล้านลูกบาศก์เมตร โดยมีปริมาณน้ำกักเก็บน้อยกว่าปี 2553 ที่เกิดภัยแล้งรุนแรงในพื้นที่ลุ่มน้ำเจ้าพระยา ประมาณ 6,410 ล้านลูกบาศก์เมตร และมีปริมาณน้ำใช้การได้ 5,168 ล้านลูกบาศก์เมตร ทั้งนี้แผนการใช้น้ำสำหรับ อุปโภค-บริโภค และรักษาระบบนิเวศ ตั้งแต่วันที่ 1 พ.ย. 2562 – 30 เม.ย. 2563 อยู่ที่ 3,500 ล้านลูกบาศก์เมตร โดยตั้งแต่วันที่ 1 พ.ย. 2562 ถึงปัจจุบัน ระบายน้ำไปแล้วรวม 393 ล้านลูกบาศก์เมตร

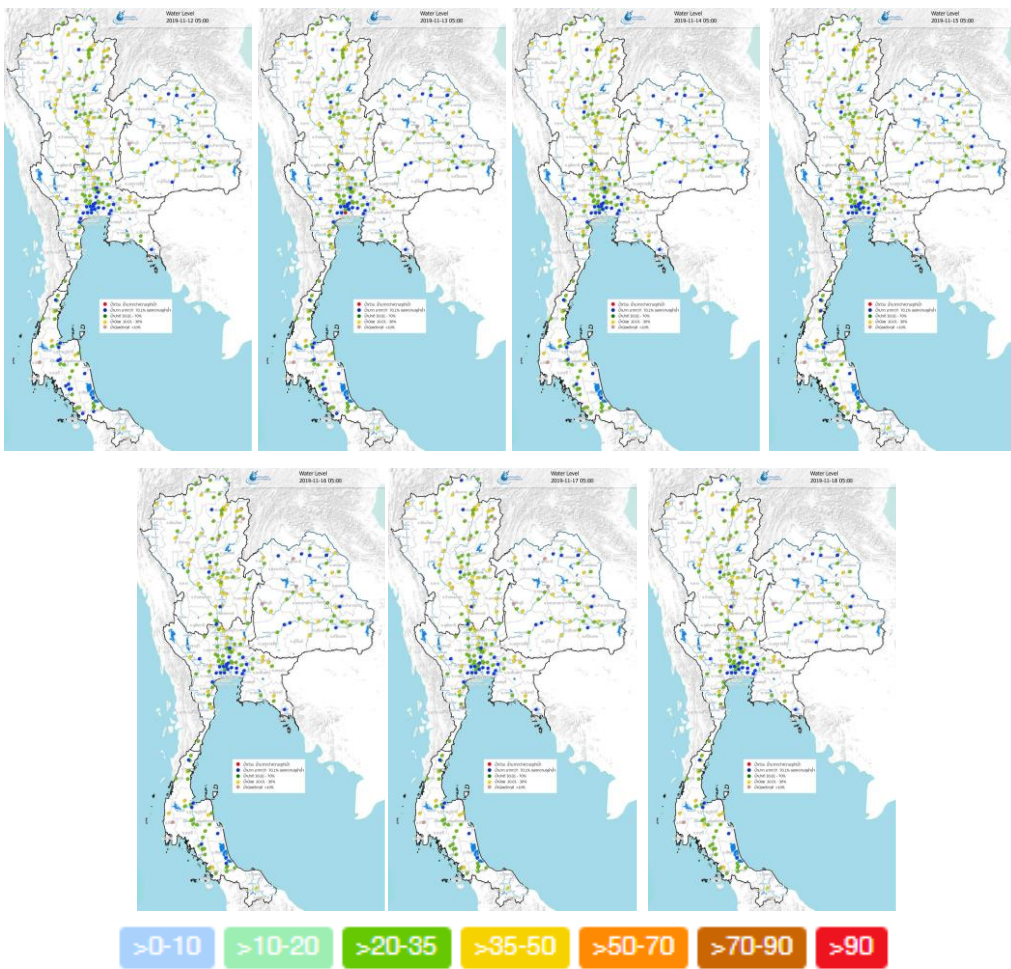


ที่มา : คลังข้อมูลน้ำแล้งมีอากาศแห่งชาติ

ระดับน้ำในแม่น้ำสายหลัก

จากการตรวจวัดข้อมูลระดับน้ำในแม่น้ำสายหลักในหนึ่งสปีดาร์ที่ฟ่านมา พบว่า ระดับน้ำในแม่น้ำสายหลักในพื้นที่ภาคเหนือมีระดับน้ำน้อย ภาคตะวันออกเฉียงเหนือมีระดับน้ำปานกลางถึงน้ำน้อยโดยเฉพาะต้นน้ำของแม่น้ำชี ภาคตะวันออกและภาคกลางมีระดับน้ำปานกลางถึงน้ำมากกับมีน้ำสันตลิ่งต่ำบริเวณปากแม่น้ำในช่วงน้ำทะเลหนุนสูง บริเวณคลองสนามชัย ตำบลพันท้ายนรสิงห์ อำเภอเมือง จังหวัดสมุทรสาคร ส่วนภาคใต้มีระดับน้ำเพิ่มมากขึ้น โดยมีระดับน้ำปานกลางถึงมาก

ระดับน้ำในแม่น้ำสายหลัก ในช่วงวันที่ 12-18 พ.ย. 2562



ที่มา: คลังข้อมูลน้ำและภูมิอากาศแห่งชาติ

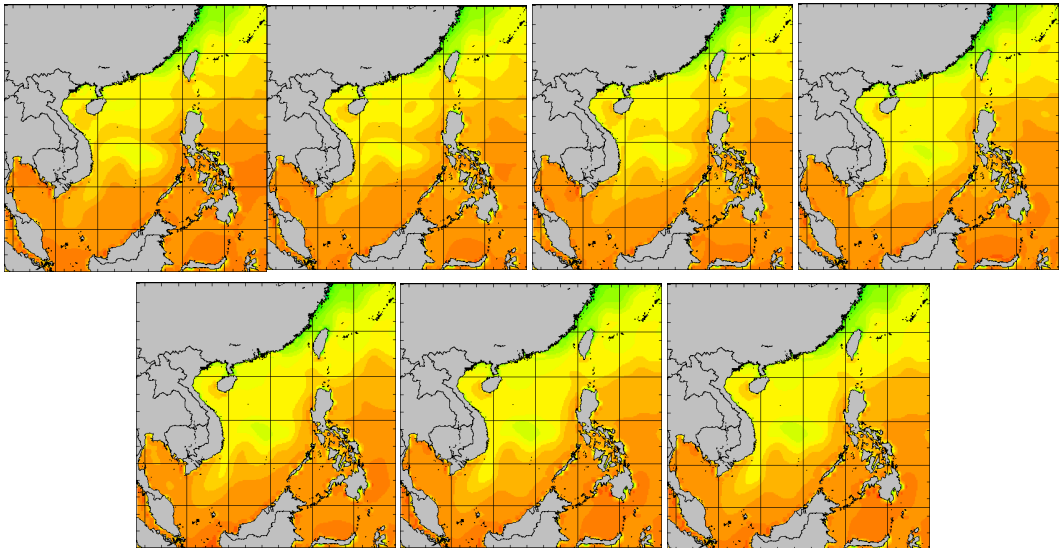
ข้อมูลเพิ่มเติม: http://www.nhc.in.th/product/history/map/water_level

อุณหภูมิผิวน้ำทะเล

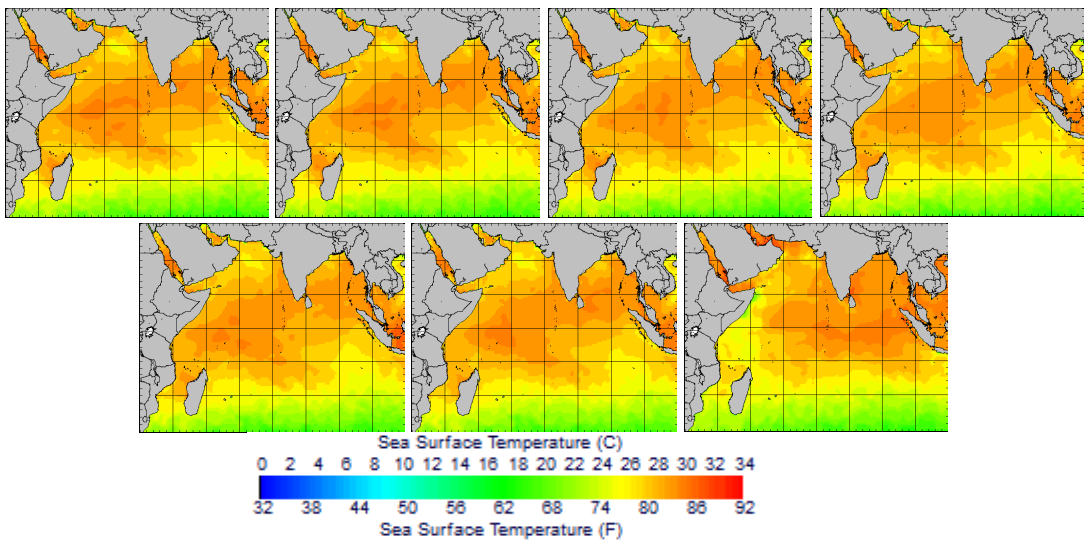
สัปดาห์นี้บริเวณทะเลฝั่งอ่าวไทยและทะเลฝั่งอันดามันมีอุณหภูมิผิวน้ำทะเลประมาณ 28-30 องศาเซลเซียส ตลอดทั้งสัปดาห์

อุณหภูมิผิวน้ำทะเล ในช่วงวันที่ 12-18 พ.ย. 2562

ฝั่งอ่าวไทย



ฝั่งอันดามัน



ที่มา: Oceanweather, Inc.

ข้อมูลเพิ่มเติม: http://tiwm.hai.or.th/DATA/REPORT/php/show_sst.php

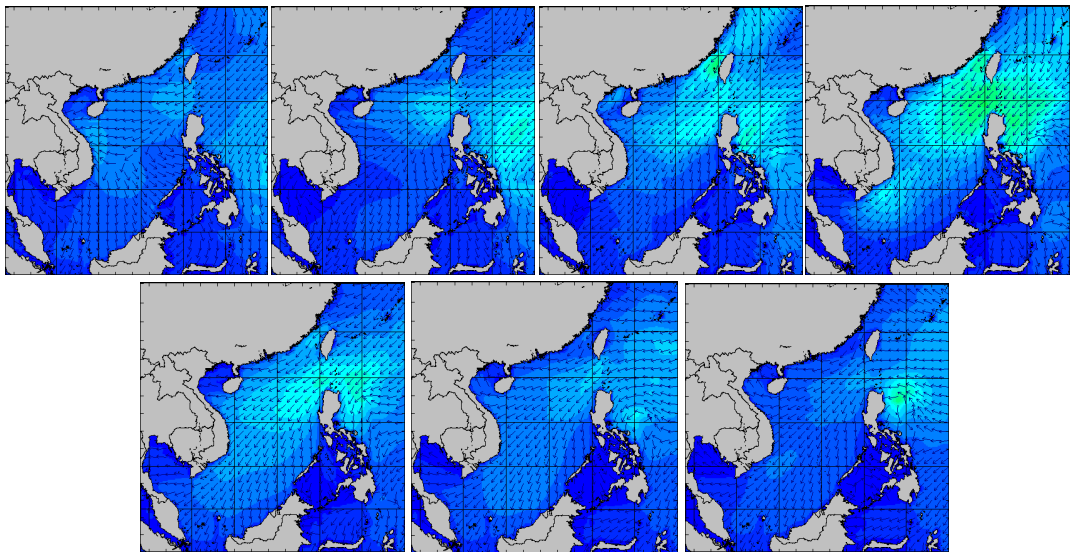
http://tiwm.hai.or.th/DATA/REPORT/php/show_amdsst.php

ความสูงและทิศทางคลื่นทะเล

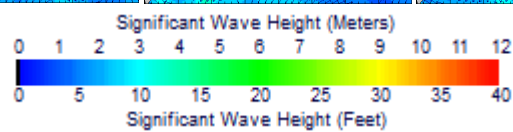
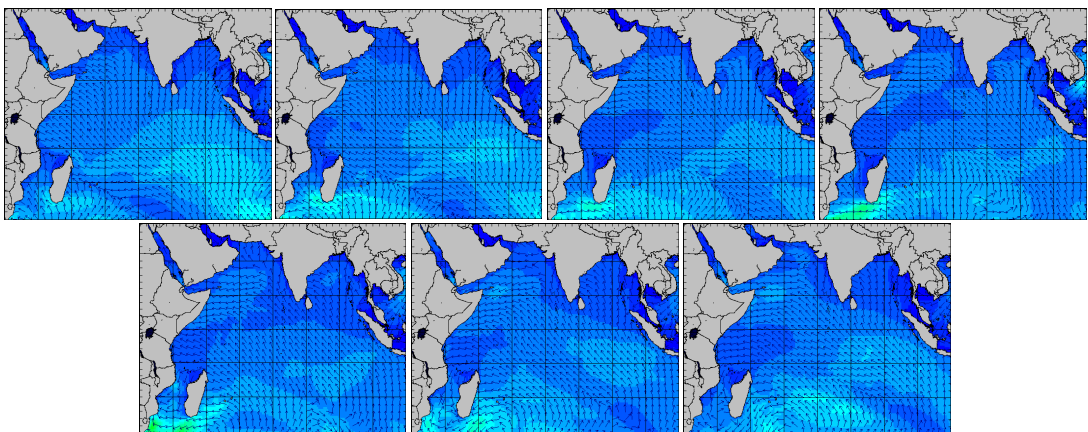
สปีดาร์นี้ทะเลฝั่งอ่าวไทยมีคลื่นสูงประมาณ 1 เมตร ตลอดทั้งสปีดาร์ ส่วนทะเลฝั่งอันดามันมีคลื่นสูงประมาณ 1-1.5 เมตร ตลอดทั้งสปีดาร์

ความสูงและทิศทางคลื่นทะเล ในช่วงวันที่ 12-18 พ.ย. 2562

ฝั่งอ่าวไทย



ฝั่งอันดามัน



ที่มา: Oceanweather, Inc.

ข้อมูลเพิ่มเติม: http://www.thaiwater.net/DATA/REPORT/php/show_wave.php?zone=Ind

http://www.thaiwater.net/DATA/REPORT/php/show_wave.php?zone=scs

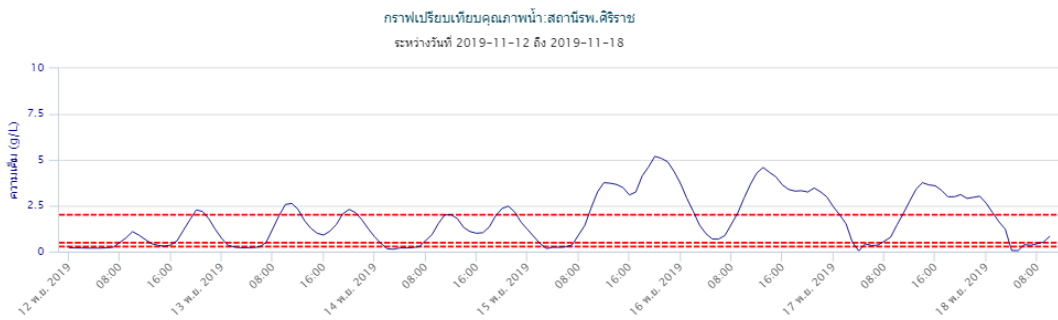
น้ำเค็มรุก

จากการตรวจวัดค่าความเค็มในแม่น้ำเจ้าพระยาและแม่น้ำบางปะกง พบว่ามีสถานการณ์น้ำเค็มบริเวณปากแม่น้ำเจ้าพระยา สถานี SW.ศิริราชเพิ่มสูงขึ้นมาก ในช่วงวันที่ 12-18 พ.ย. 62 ส่วนบริเวณสถานีสำแล แม่น้ำเจ้าพระยา และสถานีฉะเชิงเทรา แม่น้ำบางปะกง อยู่ในเกณฑ์ปกติ

แม่น้ำเจ้าพระยา: สถานีสำแล (อยู่ในเกณฑ์ปกติ)



แม่น้ำเจ้าพระยา: สถานี SW.ศิริราช (เกินเกณฑ์มาตรฐาน)



แม่น้ำบางปะกง: สถานีฉะเชิงเทรา (อยู่ในเกณฑ์ปกติ)



ที่มา: คลังข้อมูลน้ำและอากาศแห่งชาติ

ข้อมูลเพิ่มเติม: <http://www.thaiwater.net/v3/salinity>

แผน/ผลการเพาะปลูกพืชในช่วงฤดูแล้ง ปี 2562

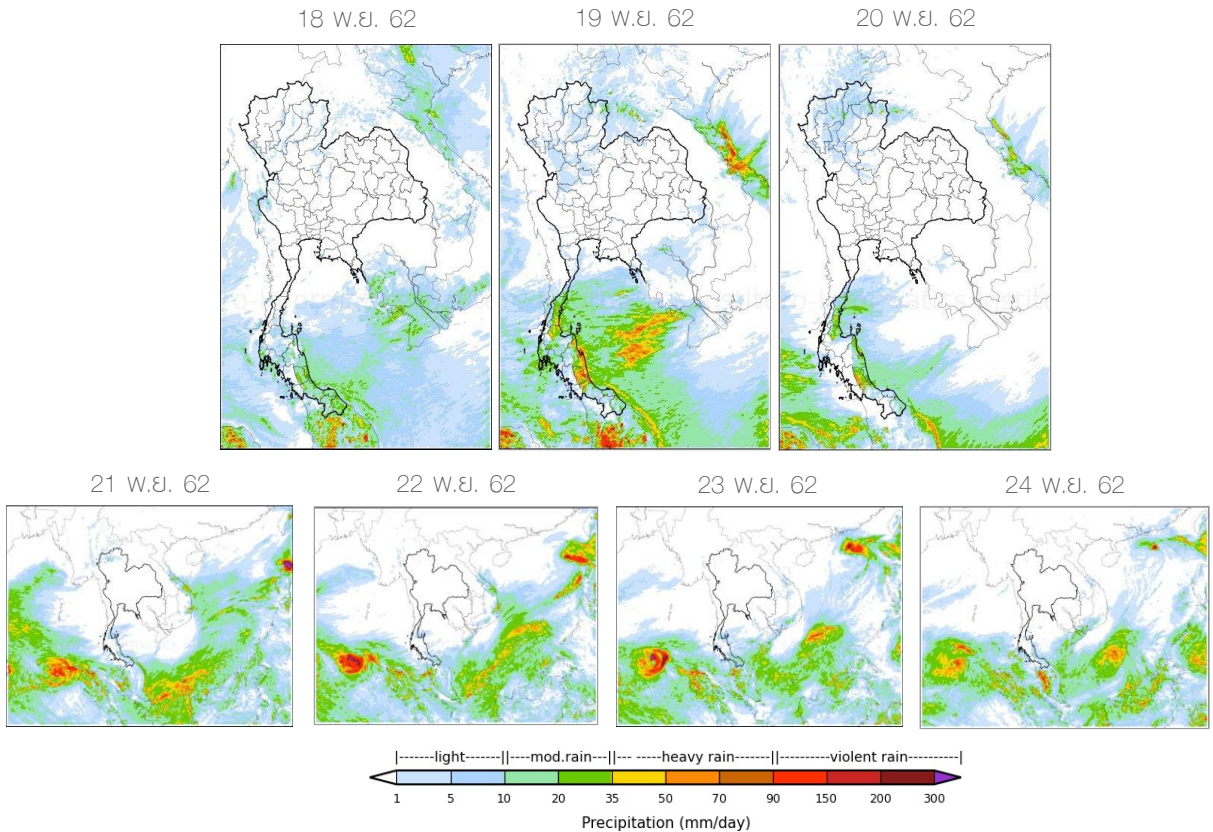
ปัจจุบันประเทศไทยเข้าสู่ฤดูแล้งมาแล้วเพียง 18 วัน แต่บริเวณภาคตะวันออกเฉียงเหนือมีการเพาะปลูกข้าวนาปีไปแล้ว 49.80% และภาคเหนืออีก 18.35% จากแผนการเพาะปลูกที่วางไว้

ภาค	ข้าวนาปี			พืชไร่-พืชผัก			รวม		
	แผน (ล้านไร่)	ผล (ล้านไร่)	%	แผน (ล้านไร่)	ผล (ล้านไร่)	%	แผน (ล้านไร่)	ผล (ล้านไร่)	%
เหนือ	0.25	0.05	18.35	0.20	0.01	5.11	0.44	0.06	12.45
ตะวันออกเฉียงเหนือ	0.59			0.04			0.63		
กลาง	0.03			0.002			0.03		
ตะวันออก	0.20	0.10	49.80	0.03	0.007	22.99	0.23	0.11	46.17
ตะวันตก	0.98			0.22			1.20		
ใต้	0.26	0.0002	0.09	0.03	0.001	3.21	0.29	0.001	0.38
ลุ่มน้ำเจ้าพระยา	-	0.35		-	0.01		-	0.37	
ทั่วประเทศ	2.31	0.50	21.63	0.52	0.03	6.19	2.83	0.53	18.79

ที่มา : กรมชลประทาน ข้อมูล ณ วันที่ 13 พฤศจิกายน 2562

สถานการณ์ฝน 7 วัน ข้างหน้า

- **ช่วงวันที่ 18-20 พ.ย. 62** บริเวณความกดอากาศสูงกำลังค่อนข้างแรงอีกระลอกจะเริ่มแผ่ลงมาปกคลุมประเทศไทยตอนบนอีกครั้ง ทำให้ภาคเหนือมีฝนฟ้าคะนองบางแห่ง ส่วนกระแสลมมรสุมตะวันออกเฉียงเหนือที่ปกคลุมอ่าวไทยและภาคใต้มีกำลังแรงขึ้นอีกครั้ง ส่งผลให้ภาคใต้มียังคงมีฝนตกต่อเนื่องและมีฝนตกหนักบางแห่ง โดยเฉพาะจังหวัดนครศรีธรรมราช พัทลุง และสงขลา
- **ช่วงวันที่ 21-24 พ.ย. 62** บริเวณความกดอากาศสูงจะอ่อนกำลังลงในช่วงวันที่ 22 พ.ย. 62 แต่กระแสลมมรสุมตะวันออกเฉียงเหนือยังคงพัดปกคลุมอ่าวไทยและภาคใต้ ส่งผลให้ภาคใต้มียังคงมีฝนตกต่อเนื่องและมีฝนตกหนักบางแห่ง สำหรับพายุคลื่นแม่กี (KALMAEGI) จะเคลื่อนตัวผ่านประเทศฟิลิปปินส์ลงสู่ทะเลจีนใต้ จากนั้นจะปะทะกับบริเวณความกดอากาศสูงที่แผ่ลงมา ทำให้อ่อนกำลังลงอย่างรวดเร็วต่อไป

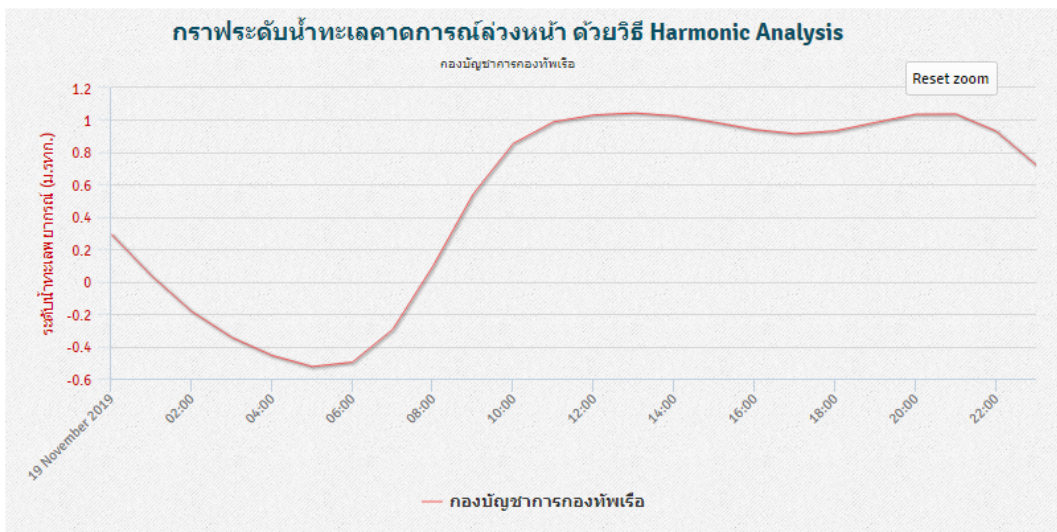


ที่มา: สถาบันสารสนเทศทรัพยากรน้ำและการเกษตร (องค์การมหาชน)
 ข้อมูลเพิ่มเติม: http://live1.haii.or.th/wrf_image/index.php

คาดการณ์สภาวะระดับน้ำในแม่น้ำเจ้าพระยา

จากการคาดการณ์สถานการณ์น้ำขึ้น-น้ำลงบริเวณอ่าวไทย โดยสถาบันสารสนเทศทรัพยากรน้ำ (องค์การมหาชน) คาดว่าวันที่ 19 พ.ย. 62 บริเวณสถานีกองบัญชาการกองทัพเรือ น้ำลงต่ำสุดเวลา 05.00 น. ต่ำกว่าระดับน้ำทะเลปานกลาง 0.53 เมตร และน้ำขึ้นสูงสุดเวลา 20.00-21.00 น. สูงกว่าระดับน้ำทะเลปานกลาง 1.04 เมตร ส่วนบริเวณบ่อมพระจุลจอมเกล้า น้ำลงต่ำสุดเวลา 03.00 น. ต่ำกว่าระดับน้ำทะเลปานกลาง 1.46 เมตร และน้ำขึ้นสูงสุดเวลา 11.00 น. สูงกว่าระดับน้ำทะเลปานกลาง 1.26 เมตร

หน้ากองบัญชาการกองทัพเรือ



บ่อมพระจุลจอมเกล้า

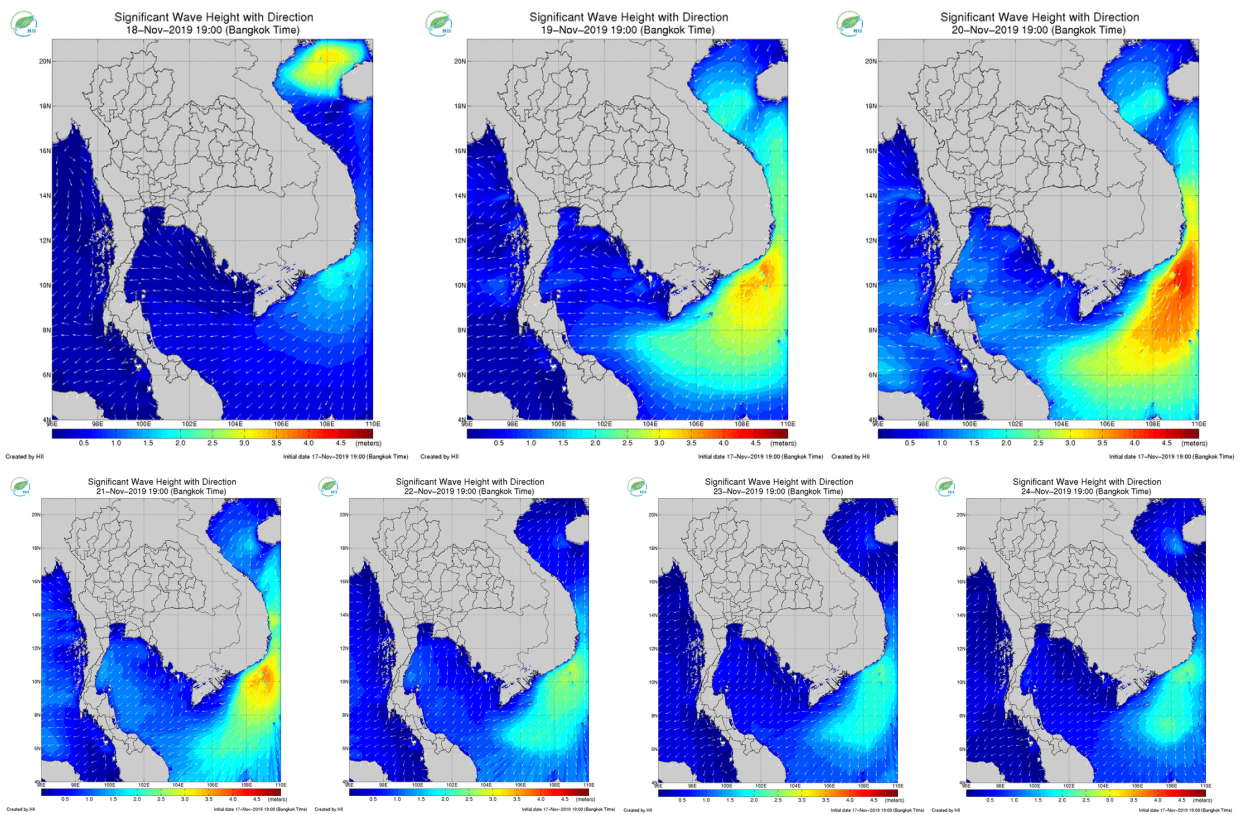


ที่มา:สถาบันสารสนเทศทรัพยากรน้ำ (องค์การมหาชน)

คาดการณ์ความสูงและทิศทางคลื่นทะเล

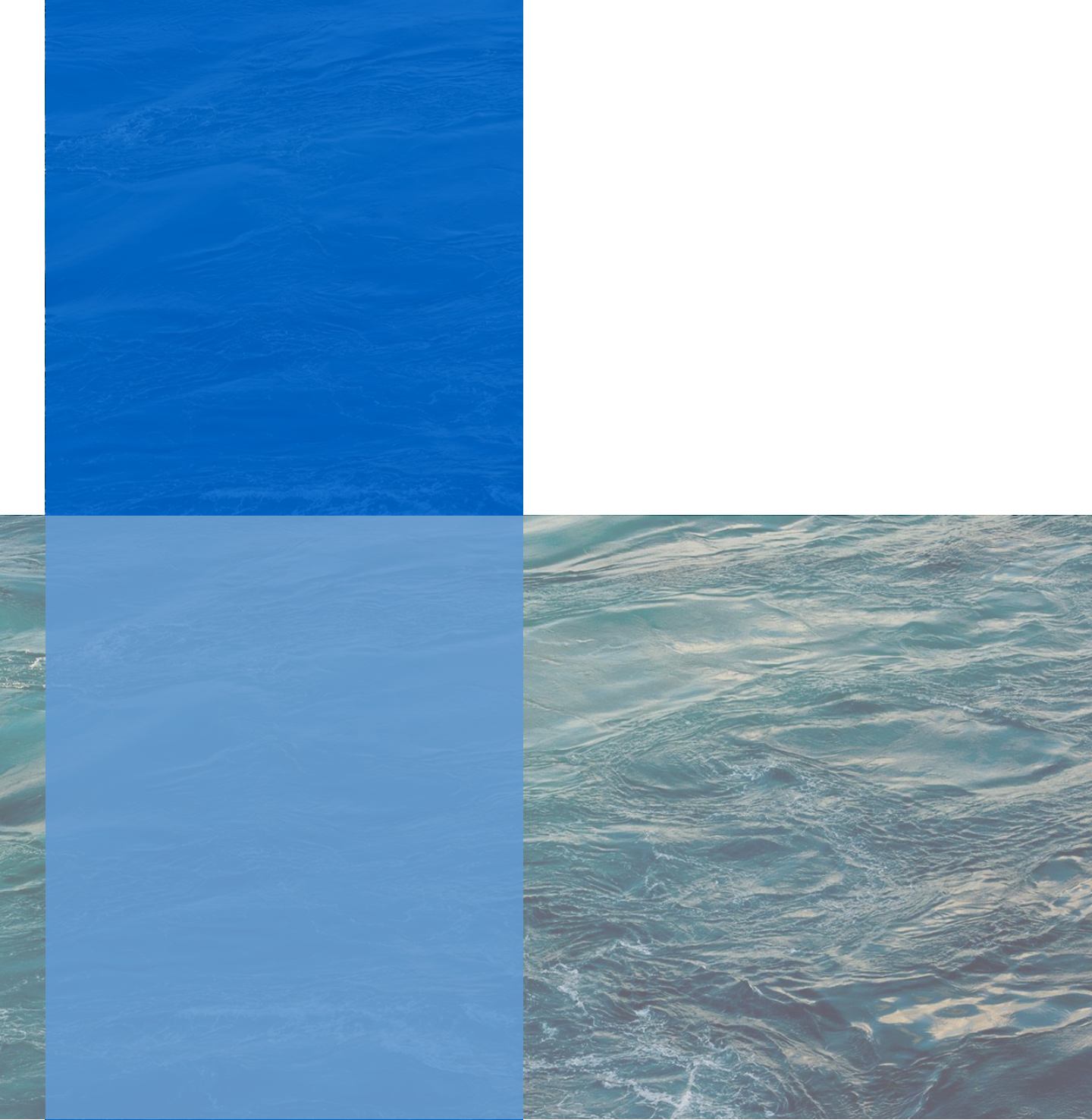
คาดการณ์ความสูงคลื่นในช่วงวันที่ 18-24 พ.ย. 62 พบว่า กระแสลมตะวันออกเฉียงเหนือพัดปกคลุมอ่าวไทยมีกำลังแรงขึ้น ส่งผลให้คลื่นลมในอ่าวไทยมีกำลังแรงขึ้น โดยเฉพาะบริเวณทะเลฝั่งอ่าวไทยมีคลื่นสูงประมาณ 1-2 เมตร ในช่วงวันที่ 20-22 พ.ย. 62

การคาดการณ์ความสูงและทิศทางคลื่นทะเล ระหว่างวันที่ 18-24 พ.ย. 62



ที่มา: สถาบันสารสนเทศทรัพยากรน้ำและการเกษตร (องค์การมหาชน)

ข้อมูลเพิ่มเติม: <http://www.thaiwater.net/v3/wrf/swan>



รู้น้ำ รู้อากาศ รู้ภัยพิบัติ

www.thaiwater.net

ThaiWater mobile application



คลังข้อมูลน้ำและภูมิอากาศแห่งชาติ
National Hydroinformatics and Climate Data Center

โดย

สถาบันสารสนเทศทรัพยากรน้ำ (องค์การมหาชน)
กระทรวงการอุดมศึกษา วิทยาศาสตร์ วิจัยและนวัตกรรม

