

รู้น้ำ รู้อากาศ รู้กันภัยพิบัติ

www.thaiwater.net

ThaiWater mobile application



คลังข้อมูลน้ำและภูมิอากาศแห่งชาติ
National Hydroinformatics and Climate Data Center

รู้น้ำรู้อากาศ

รายสัปดาห์

ประจำวันที่ 11 พฤศจิกายน 2562



จัดทำโดย

สถาบันสารสนเทศทรัพยากรน้ำ (องค์การมหาชน)

กระทรวงการอุดมศึกษา วิทยาศาสตร์ วิจัยและนวัตกรรม

สปีดาร์ที่ผ่านมา

สภาพอากาศ

- 4 สถานการณ์พายุก
- 5 ลักษณะกลุ่มเมฆจากภาพถ่ายดาวเทียม
- 6 แผนที่ความกดอากาศ
- 7 สถานการณ์ฝน
 - เราย์ตรวจอากาศ
 - สถานีตรวจอากาศ
 - ปริมาณฝนทั้งสปีดาร์
- 10 สภาพะฝนที่พืดปกติ
- 11 ความชื้นในอากาศ

สถานการณ์น้ำ

- 12 ความชื้นพืดดิน
- 13 สถานการณ์น้ำในเขื่อน
 - น้ำในเขื่อนขนาดใหญ่ทั้งประเทศ
 - น้ำในเขื่อนพืดที่ลุ่มน้ำเจ้าพระยา
- 16 ระดับน้ำในแม่น้ำสายหลัก
- 17 สถานการณ์น้ำทะเล
 - อุณหภูมิพืดน้ำทะเล
 - ความสูงและทิศทางการเคลื่อนทะเล
- 19 แผน/พล การเพาะปลูกพืดในช่วงฤดูฝน

คาดการณ์สปีดาร์หน้า

สภาพอากาศ

- 20 คาดการณ์ฝน 7 วันข้างหน้า
- สถานการณ์น้ำ
- 21 คาดการณ์ระดับน้ำในแม่น้ำเจ้าพระยา
- 22 คาดการณ์ความสูงและทิศทางการเคลื่อนทะเล

สถานการณ์ปัจจุบัน

สภาพอากาศ : วันที่ 5 พ.ย. 62 มีร่องมรสุมพาดผ่านจากบริเวณอ่าวเบงกอล ภาคใต้ อ่าวไทย เข้าสู่พายุดีปรีสชันที่ทะเลจีนใต้ ประกอบกับลมตะวันออกเฉียงเหนือที่พัดปกคลุมทะเลอ่าวไทยและภาคใต้มีกำลังปานกลางตลอดสัปดาห์ ส่งผลให้บริเวณภาคใต้มีฝนตกปานกลางถึงตกหนักกระจายตัวตลอดทั้งสัปดาห์ ส่วนประเทศไทยตอนบนมีความกดอากาศสูงกำลังปานกลางแผลงมาปกคลุมในช่วงกลางสัปดาห์ส่งผลให้ช่วงดังกล่าวภาคเหนือมีฝนตกเพิ่มขึ้นโดยมีฝนตกปานกลางถึงตกหนัก ส่วนภาคกลางและภาคตะวันออกเฉียงเหนือมีฝนตกเล็กน้อยกระจายตัวในช่วงกลางสัปดาห์ ทั้งนี้ปริมาณฝนสะสม 7 วัน ที่วัดได้จากระบบโทรมาตรของสถาบันสารสนเทศทรัพยากรน้ำสูงสุด 3 อันดับแรก ได้แก่ จังหวัดนราธิวาส 194 มิลลิเมตร จังหวัดยะลา 166 มิลลิเมตร และจังหวัดพังงา 148 มิลลิเมตร

น้ำในเขื่อน : ปัจจุบันเขื่อนขนาดใหญ่ทั้ง 35 แห่งทั่วประเทศ มีปริมาณน้ำกักเก็บรวมกัน 47,060 ล้าน ลูกบาศก์เมตร คิดเป็น 66% ของความจุ สถานการณ์อยู่ในเกณฑ์น้ำปานกลาง โดยเป็นปริมาณน้ำใช้การได้จริง 23,518 ล้านลูกบาศก์เมตร ซึ่งมีเขื่อนที่มีปริมาณน้ำกักเก็บอยู่ในเกณฑ์น้ำมาก (80-100% ของความจุ) มีทั้งสิ้น 5 เขื่อน ได้แก่ เขื่อนสิรินธร (93%) เขื่อนศรีนครินทร์ (88%) เขื่อนวชิราลงกรณ (86%) เขื่อนขุนด่านปราการชล (92%) และเขื่อนอุบลรัตน์ (93%) และมีเขื่อนที่ยังคงมีปริมาณน้ำกักเก็บอยู่ในเกณฑ์น้ำน้อยวิกฤต ซึ่งมีอยู่ทั้งหมด 6 เขื่อน ได้แก่ เขื่อนแม่กวง (27%) เขื่อนลำพระเพลิง (21%) เขื่อนอุบลรัตน์ (24%) เขื่อนลำนางรอน (21%) เขื่อนกระเสียว (21%) และเขื่อนทับเสลา (23%)

น้ำในแม่น้ำสำคัญ : จากการตรวจวัดข้อมูลระดับน้ำในแม่น้ำสายหลัก พบว่า ภาคเหนือมีระดับน้ำปานกลางถึงน้ำน้อย ภาคตะวันออกเฉียงเหนือมีระดับน้ำส่วนใหญ่อยู่ในเกณฑ์น้ำปานกลาง ภาคตะวันออกและภาคกลางมีระดับน้ำปานกลางถึงน้ำมากกับมีน้ำล้นตลิ่งต่ำบริเวณปากแม่น้ำในช่วงน้ำทะเลหนุนสูงบริเวณคลองสนามชัย ตำบลพินท้ายนครสิงห์ อำเภอมือง จังหวัดสมุทรสาคร ส่วนภาคใต้มีระดับน้ำเพิ่มมากขึ้น โดยมีระดับน้ำปานกลางถึงมากกับมีน้ำล้นตลิ่งต่ำตามธรรมชาติบริเวณที่พันตลิ่งในบางแห่ง ได้แก่ บริเวณคลองซี ตำบลเขาวิเศษ อำเภอวังวิเศษ จังหวัดตรัง

คาดการณ์

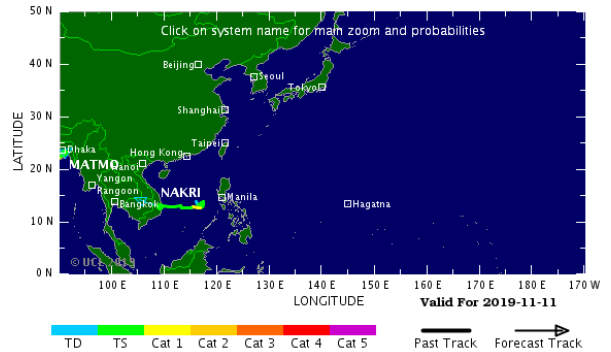
คาดการณ์ฝน : ช่วงวันที่ 11-13 พ.ย. 62 บริเวณความกดอากาศสูงกำลังปานกลางแผลงมาปกคลุมประเทศไทยตอนบน จะอ่อนกำลังลง ส่วนพายุ “นากรี” ที่เคลื่อนตัวเข้าสู่ประเทศเวียดนามตอนล่างและเคลื่อนเข้ามาปกคลุมประเทศกัมพูชาและลาว และจะอ่อนกำลังลงเป็นหย่อมความกดอากาศต่ำเคลื่อนตัวเข้าสู่ภาคตะวันออกเฉียงเหนือตอนล่างก่อนที่จะสลายตัวไป ส่งผลให้บริเวณภาคตะวันออกเฉียงเหนือตอนล่างกลับมามีฝนตกเพิ่มมากขึ้น ต่อมาในช่วงวันที่ 14-17 พ.ย. 62 ความกดอากาศสูงกำลังแรงแผลงมาปกคลุมประเทศไทยตอนบนในวันที่ 14 พ.ย. 62 ทำให้เกิดแนวปะทะกับความชื้นที่ปกคลุมบริเวณภาคตะวันออกเฉียงเหนือ ภาคตะวันออก และภาคกลาง ส่งผลให้ภาคตะวันออกเฉียงเหนือ ภาคตะวันออก และภาคกลาง มีฝนฟ้าคะนองเพิ่มมากขึ้นและมีฝนตกหนักบางพื้นที่ในวันที่ 14 พ.ย. 62 หลังจากนั้นปริมาณฝนลดลง ส่วนภาคใต้มีลมตะวันออกเฉียงเหนือกำลังปานกลางพัดปกคลุมภาคใต้และทะเลอ่าวไทย ส่งผลให้ภาคใต้มีฝนเพิ่มมากขึ้นและมีฝนตกหนักบางพื้นที่

คาดการณ์ระดับน้ำในแม่น้ำเจ้าพระยา : จากการคาดการณ์สถานการณ์น้ำขึ้น-น้ำลงบริเวณอ่าวไทย โดยสถาบันสารสนเทศทรัพยากรน้ำ (องค์การมหาชน) คาดว่าวันที่ 12 พ.ย. 62 บริเวณสถานีกองบัญชาการกองทัพเรือ น้ำลงต่ำสุดเวลา 23.00 น. ต่ำกว่าระดับน้ำทะเลปานกลาง 1.25 เมตร และน้ำขึ้นสูงสุดเวลา 06.00 น. สูงกว่าระดับน้ำทะเลปานกลาง 1.05 เมตร ส่วนบริเวณบ่อพระจุลจอมเกล้า น้ำลงต่ำสุดเวลา 01.00 น. ต่ำกว่าระดับน้ำทะเลปานกลาง 0.29 เมตร และน้ำขึ้นสูงสุดเวลา 18.00 น. สูงกว่าระดับน้ำทะเลปานกลาง 1.10 เมตร

คาดการณ์คลื่น : คาดการณ์ความสูงคลื่นในช่วงวันที่ 11-17 พ.ย. 62 พบว่า ลมตะวันออกเฉียงเหนือที่พัดปกคลุมทะเลอ่าวไทยและภาคใต้มีกำลังปานกลางส่งผลให้ทะเลอ่าวไทยและอันดามันมีคลื่นสูงประมาณ 1-1.5 เมตร

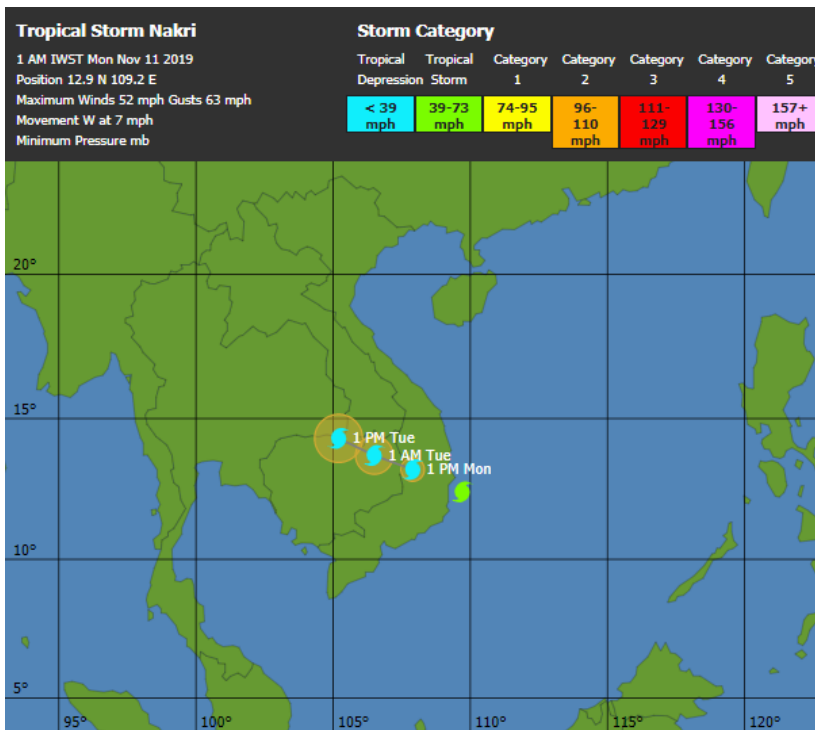
ลักษณะกลุ่มเมฆจากภาพถ่ายดาวเทียม

พายุไต้ฝุ่น “นากรี” (NAKRI) ที่ก่อตัวขึ้นบริเวณทะเลจีนใต้ ตอนกลางได้ทวีกำลังแรงขึ้นเป็นพายุโซนร้อนเมื่อวันที่ 6 พ.ย. 62 และทวีกำลังแรงขึ้นจนถึงระดับพายุไต้ฝุ่น “นากรี” ในวันที่ 8 พ.ย. 62 พายุได้เคลื่อนตัวทางทิศตะวันตก และในวันต่อมาพายุอ่อนกำลังลงเป็นพายุโซนร้อน “นากรี” และเคลื่อนตัวทางทิศตะวันตกต่อเนื่องเข้าสู่ประเทศเวียดนามในขณะที่เป็นพายุโซนร้อน ในคืนวันที่ 11 พ.ย. 62 เวลาประมาณ 01.00 น. คาดว่าพายุจะอ่อนกำลังลงเป็นพายุดีเปรสชันปกคลุมบริเวณประเทศลาวต่อไป



Tropical Typhoon Windspeed Scale				
Strength	Category	1 Minute Maximum Sustained Winds		
		knots	mph	km/h
Tropical Depression	TD	<34	<39	<63
Tropical Storm	TS	34-63	39-73	63-118
Typhoon Cat 1	Cat 1	64-82	74-95	119-153
Typhoon Cat 2	Cat 2	83-95	96-110	154-177
Typhoon Cat 3	Cat 3	96-113	111-130	178-210
Typhoon Cat 4	Cat 4	114-135	131-155	211-250
Super Typhoon Cat 5	Cat 5	>135	>155	>250

ที่มา: University College London

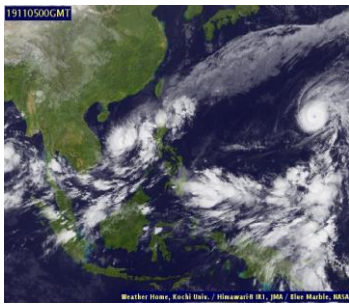


ที่มา: <https://www.wunderground.com>

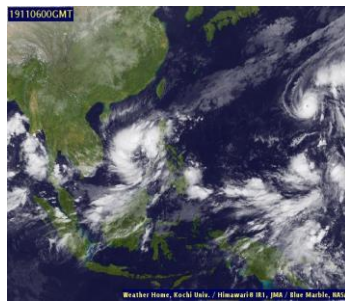
ลักษณะกลุ่มเมฆจากภาพถ่ายดาวเทียม

สปีดาร์นี้ประเทศไทยตอนล่างบริเวณภาคใต้และภาคตะวันออกเฉียงเหนือมีกลุ่มเมฆปกคลุมหนาแน่นตลอดทั้งสปีดาร์ ส่วนภาคตะวันออกเฉียงเหนือมีกลุ่มเมฆปกคลุมเพิ่มมากขึ้นในช่วงวันที่ 6-11 พ.ย. 62 ส่วนภาคกลางมีกลุ่มเมฆปกคลุมกระจายตัวในบางพื้นที่ในวันที่ 9 พ.ย. 62 และภาคเหนือมีเมฆปกคลุมเบาบางในช่วงครึ่งหลังของสปีดาร์

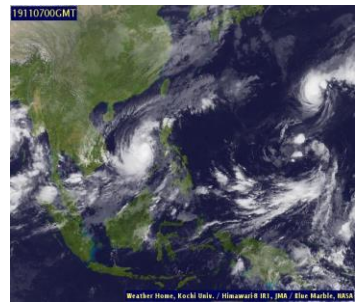
5 พ.ย. 62 07:00 น.



6 พ.ย. 62 07:00 น.



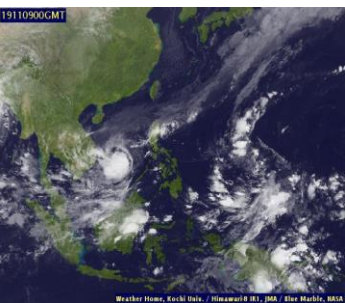
7 พ.ย. 62 07:00 น.



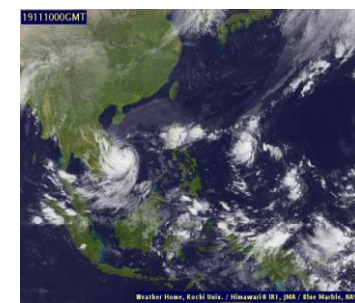
8 พ.ย. 62 07:00 น.



9 พ.ย. 62 07:00 น.



10 พ.ย. 62 07:00 น.



11 พ.ย. 62 07:00 น.

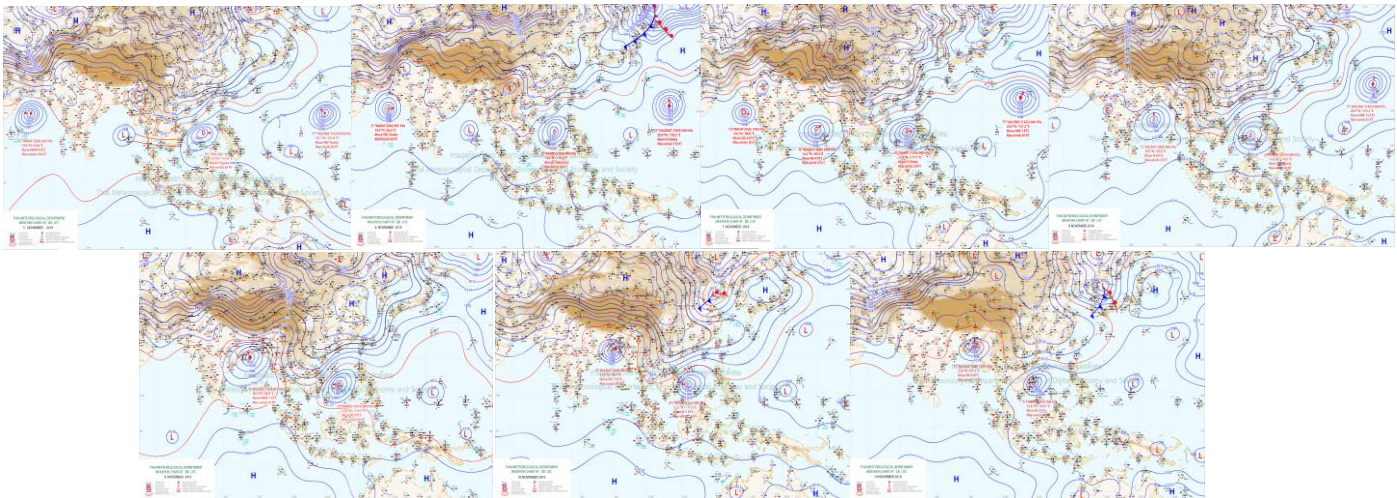


ที่มา: ภาพถ่ายจากดาวเทียม Himawari-8 จัดทำโดย Kochi University.
ข้อมูลเพิ่มเติม: <https://www.thaiwater.net/TyphoonTracking/Goes9.php>

แผนที่อากาศ

วันที่ 5 พ.ย. 62 มีร่องมรสุมพาดผ่านจากบริเวณอ่าวเบงกอล ภาคใต้ อ่าวไทย เข้าสู่พายุดีเปรสชันที่ทะเลจีนใต้ ประกอบกับลมตะวันออกเฉียงเหนือที่พัดปกคลุมทะเลอ่าวไทยและภาคใต้มีกำลังปานกลางตลอดสึปดาร์ ส่งผลให้บริเวณภาคใต้มีฝนตกปานกลางถึงตกหนักกระจายตัวตลอดทั้งสึปดาร์ ส่วนประเทศไทยตอนบนมีความกดอากาศสูงกำลังปานกลางแผ่ลงมาปกคลุมในช่วงกลางสึปดาร์ส่งผลให้ช่วงดังกล่าวภาคเหนือมีฝนตกเพิ่มขึ้นโดยมีฝนตกปานกลางถึงตกหนัก ส่วนภาคกลางและภาคตะวันออกเฉียงเหนือมีฝนตกเล็กน้อยกระจายตัวในช่วงกลางสึปดาร์

ภาพแผนที่อากาศ ในช่วงวันที่ 5-11 พ.ย. 2562



ที่มา: กรมอุตุนิยมวิทยา

ข้อมูลเพิ่มเติม:

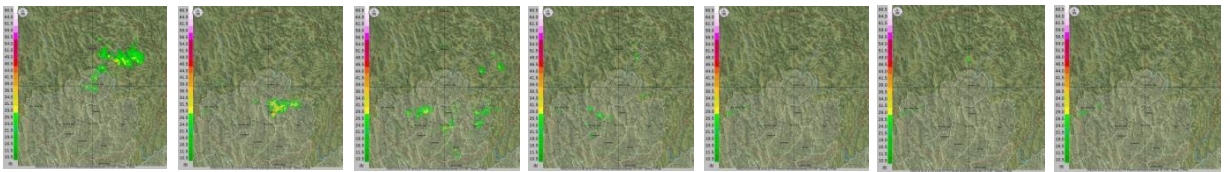
http://www.thaiwater.net/DATA/REPORT/php/hmain.php?page=/TyphoonTracking/show_weather_map.php

สถานการณ์ฝนจากภาพเรดาร์ตรวจอากาศ

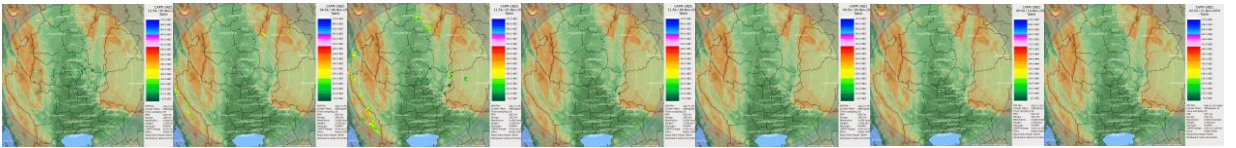
เครือข่ายภาพเรดาร์ตรวจวัดปริมาณฝนของกรมฝนหลวงและการบินเกษตรและกรมอุตุนิยมวิทยา ได้แก่ เรดาร์เชียงใหม่ เรดาร์ตากสิ เรดาร์สัตหีบ เรดาร์สุราษฎร์ธานี และเรดาร์สงขลา ตรวจพบกลุ่มฝนตกเล็กน้อยถึงปานกลางบริเวณภาคเหนือตอนบนในช่วงครึ่งแรกของสปีดาร์ และค่อยๆ ลดลงจนถึงปลายสปีดาร์ ภาคกลางมีฝนตกเล็กน้อยในช่วงวันที่ 6-7 พ.ย. 62 ภาคตะวันออกมีฝนตกเล็กน้อยถึงปานกลางในบางพื้นที่ ในช่วงวันที่ 5-8 พ.ย. 62 ส่วนภาคใต้มีฝนตกปานกลางถึงตกหนักกระจายตัวตลอดทั้งสปีดาร์

ภาพแผนที่อากาศ ในช่วงวันที่ 5-11 พ.ย. 2562

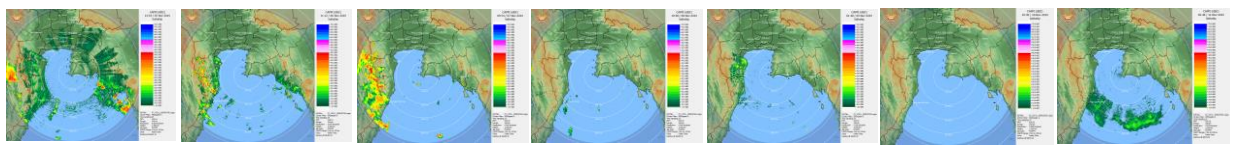
เรดาร์เชียงใหม่



เรดาร์ตากสิ



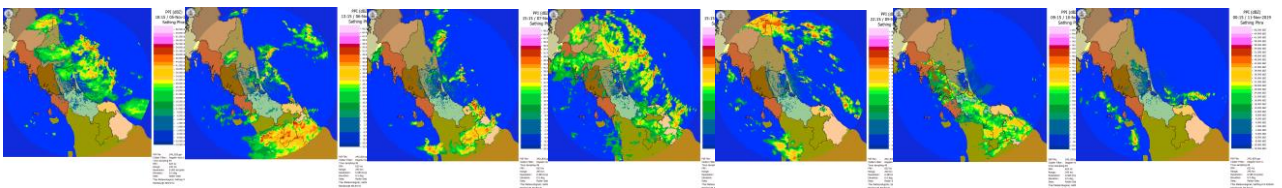
เรดาร์สัตหีบ



เรดาร์สุราษฎร์ธานี



เรดาร์สงขลา

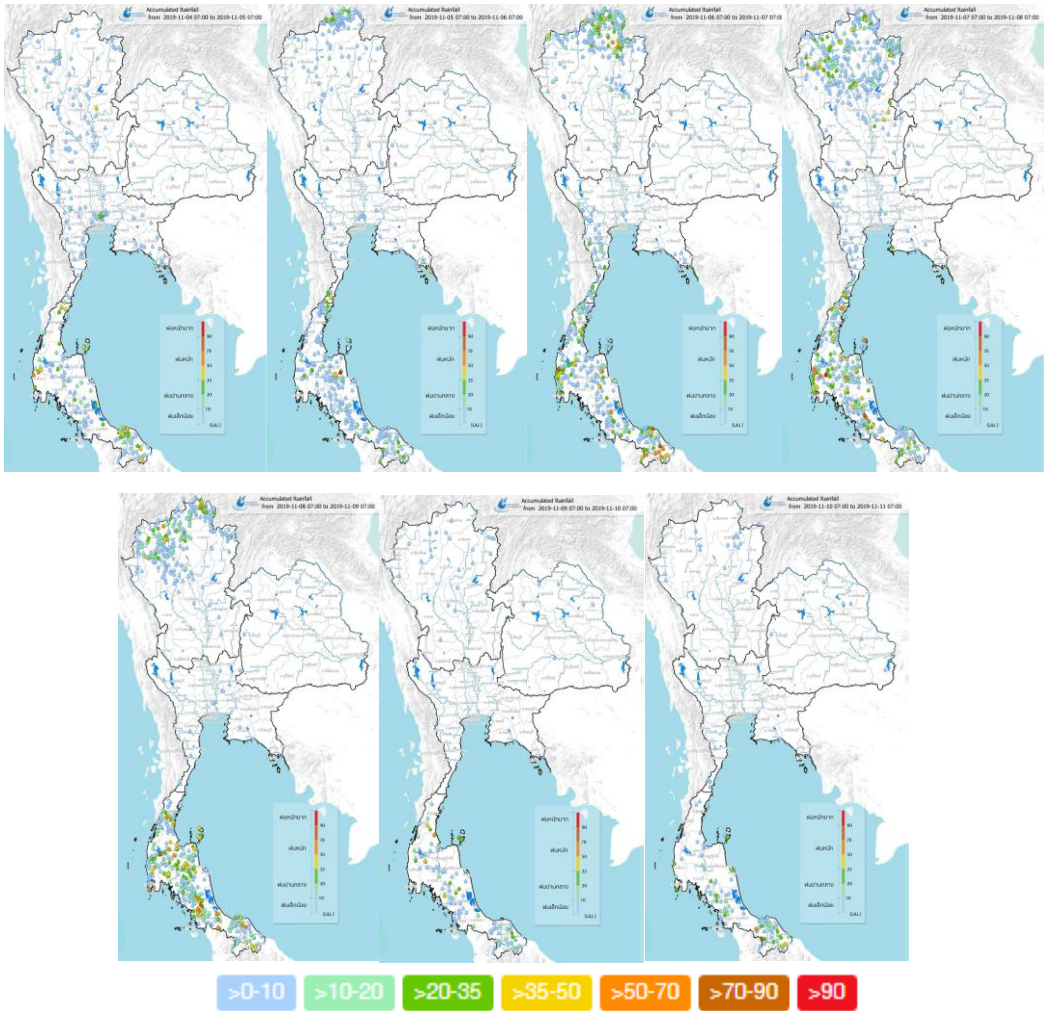


ที่มา: กรมอุตุนิยมวิทยาและกรมฝนหลวงและการบินเกษตร
ข้อมูลเพิ่มเติม : <http://www.thaiwater.net/v3/hydro>

ปริมาณฝนรายวันจากสถานีตรวจอากาศ

สปีดาร์นี้ภาคใต้มีฝนตกปานกลางถึงตกหนักกระจายตัวในหลายพื้นที่ตลอดทั้งสปีดาร์ ส่วนภาคเหนือมีฝนตกปานกลางถึงตกหนักในช่วงวันที่ 4-8 พ.ย. 62 และภาคกลางมีฝนตกเล็กน้อยถึงปานกลางในช่วงครึ่งแรกของสปีดาร์ โดยมีฝนตกหนักบริเวณจังหวัดอุตรดิตถ์ ชุมพร พังงา สุราษฎร์ธานี ปัตตานี นราธิวาส นครศรีธรรมราช แม่ฮ่องสอน เชียงใหม่ เชียงราย พะเยา พิษณุโลก น่าน หนอง สตุล สงขลา กระบี่ และระนอง

ภาพแผนที่อากาศ ในช่วงวันที่ 4-10 พ.ย. 2562



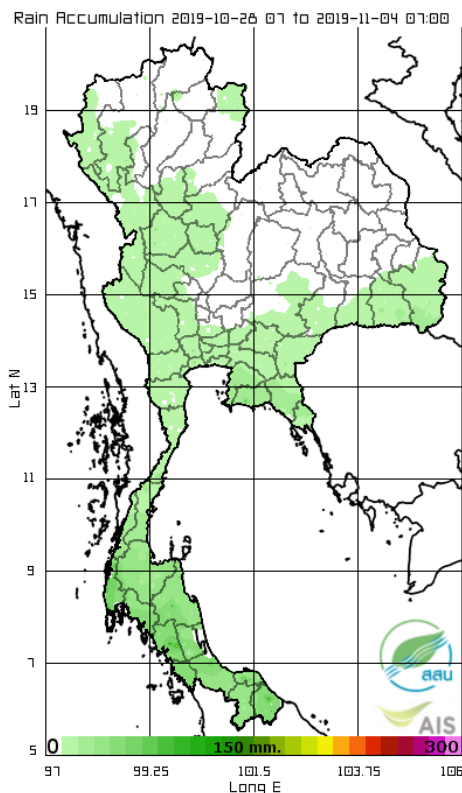
ที่มา: คลังข้อมูลน้ำเสถียรอากาศแห่งชาติ

ข้อมูลเพิ่มเติม: <http://www.nhc.in.th/product/latest/img/rain24.jpg>

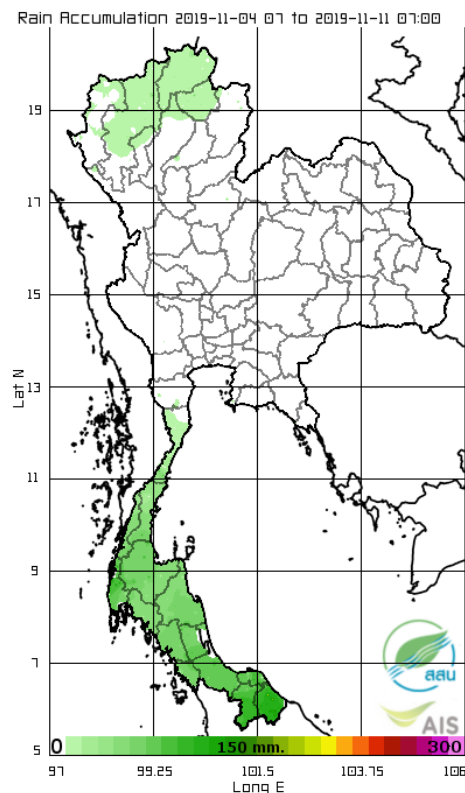
ปริมาณฝนทั้งสปีดาร์

สปีดาร์นี้พื้นที่ส่วนใหญ่ของประเทศไทยตอนบนมีปริมาณฝนลดลงจากสปีดาร์ที่ผ่านมา ยกเว้นภาคเหนือตอนบนที่มีปริมาณฝนเพิ่มมากขึ้น ส่วนภาคใต้มีฝนตกเพิ่มมากขึ้นจากสปีดาร์ที่ผ่านมาเล็กน้อย ทั้งนี้ปริมาณฝนสะสม 7 วัน ที่วัดได้จากระบบโทรมาตรของสถาบันสารสนเทศทรัพยากรน้ำสูงสุด 3 อันดับแรก ได้แก่ จังหวัดนราธิวาส 194 มิลลิเมตร จังหวัดยะลา 166 มิลลิเมตร และจังหวัดพังงา 148 มิลลิเมตร

สปีดาร์ที่แล้ว



สปีดาร์นี้



ที่มา: สถาบันสารสนเทศทรัพยากรน้ำและการเกษตร (องค์การมหาชน)

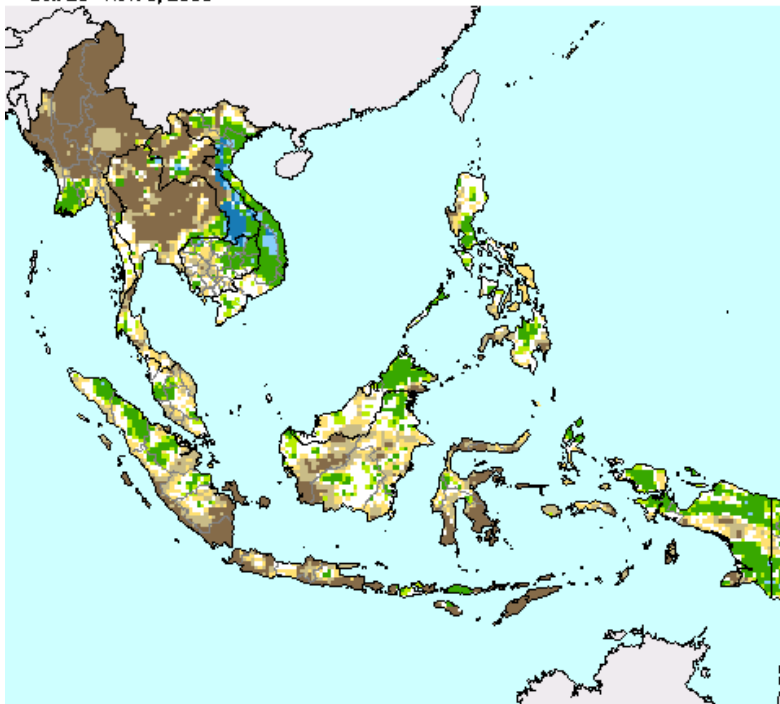
ข้อมูลเพิ่มเติม: http://www.thaiwater.net/DATA/site/content/fs_show_top7.html?type=rain_acc&sort_type=max

สภาวะฝนที่ผิดปกติ

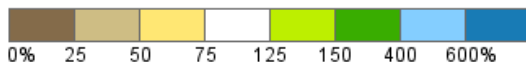
(ในช่วงวันที่ 28 ต.ค. - 3 พ.ย. 62)

- **ภาคเหนือ** พื้นที่ส่วนใหญ่มีปริมาณฝนต่ำกว่าเกณฑ์ปกติมาก กับมีฝนต่ำกว่าเกณฑ์ปกติเล็กน้อยถึงใกล้เคียงเกณฑ์ปกติในบางพื้นที่
- **ภาคตะวันออกเฉียงเหนือ** ตอนบนของภาคมีปริมาณฝนต่ำกว่าเกณฑ์ปกติมาก ส่วนบริเวณตอนล่างของภาคมีปริมาณฝนใกล้เคียงเกณฑ์ปกติถึงสูงกว่าเกณฑ์ปกติเล็กน้อย
- **ภาคกลาง** ด้านตะวันตกของภาคมีปริมาณฝนใกล้เคียงเกณฑ์ปกติ ส่วนบริเวณอื่นๆ ของภาคมีปริมาณฝนต่ำกว่าเกณฑ์ปกติมาก
- **ภาคตะวันออก** มีปริมาณฝนต่ำกว่าเกณฑ์ปกติเล็กน้อยถึงต่ำกว่าเกณฑ์ปกติมาก
- **ภาคใต้** ตอนบนของภาคมีปริมาณฝนต่ำกว่าเกณฑ์ปกติมาก ส่วนบริเวณตอนล่างของภาคมีปริมาณฝนต่ำกว่าเกณฑ์ปกติเล็กน้อยถึงใกล้เคียงเกณฑ์ปกติ
- **กรุงเทพฯและปริมณฑล** มีปริมาณฝนต่ำกว่าเกณฑ์ปกติเล็กน้อยถึงใกล้เคียงเกณฑ์ปกติ

Percent of Normal Precipitation (USAF 557th WW)
Oct. 28 - Nov. 3, 2019



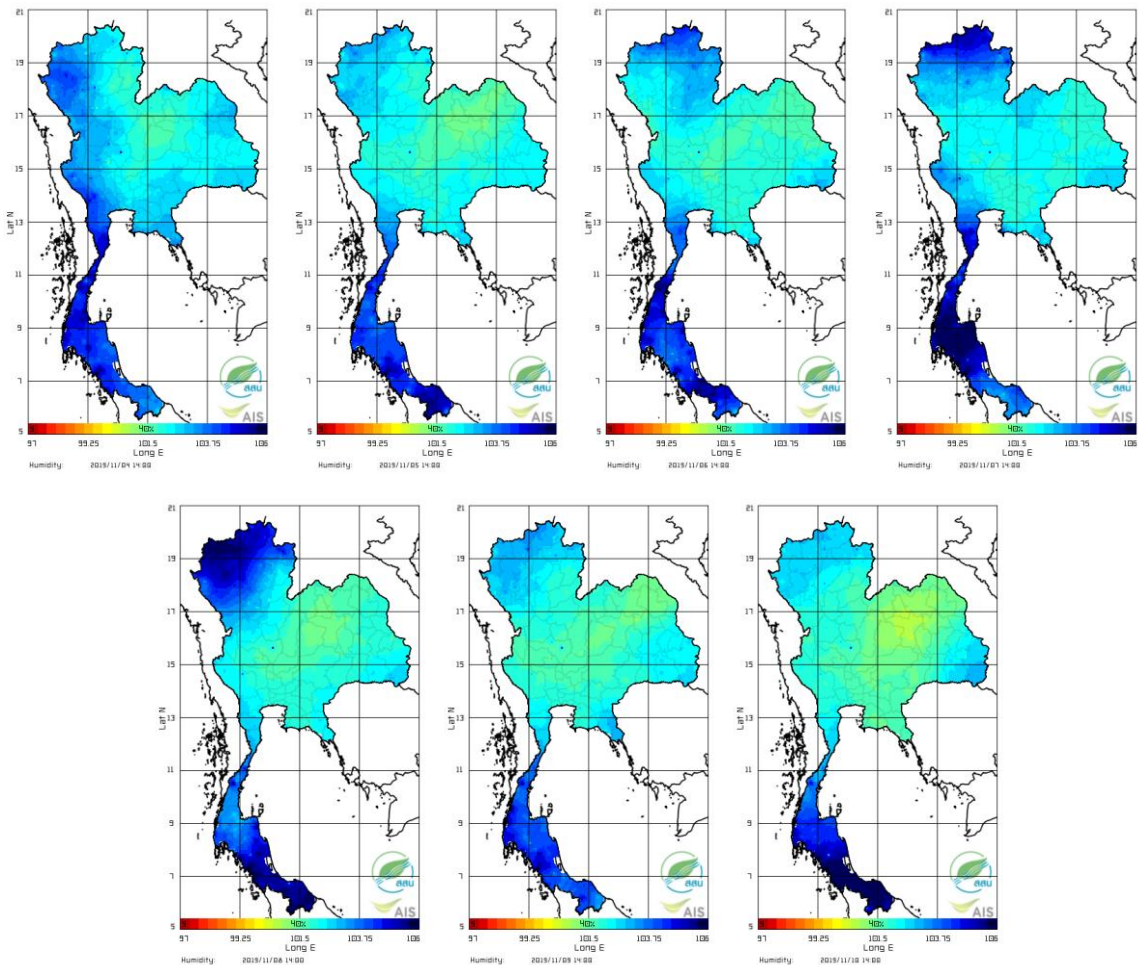
- >600 สูงกว่าเกณฑ์ปกติมาก
- 400-600 สูงกว่าเกณฑ์ปกติ
- 150-400 สูงกว่าเกณฑ์ปกติเล็กน้อย
- 75-150 ใกล้เคียงเกณฑ์ปกติ
- 50-75 ต่ำกว่าเกณฑ์ปกติ
- <=50 ต่ำกว่าเกณฑ์ปกติมาก



ความชื้นในอากาศ

แผนภาพแสดงการกระจายตัวของความชื้นในอากาศของประเทศไทยสะสมช่วงเวลา 14.00 น. ระหว่างวันที่ 4-10 พ.ย. 62 พบว่า ประเทศไทยตอนบนมีความชื้นในอากาศค่อนข้างต่ำ โดยเฉพาะบริเวณภาคตะวันออกเฉียงเหนือ ภาคกลาง และภาคตะวันออก ส่วนภาคเหนือมีความชื้นในอากาศค่อนข้างสูง โดยมีความชื้นสูงมากบริเวณภาคเหนือตอนบนในช่วงวันที่ 6-8 พ.ย. 62 ส่วนภาคใต้มีความชื้นในอากาศสูงตลอดทั้งสัปดาห์

ความชื้นในอากาศ ในช่วงวันที่ 4-10 พ.ย. 2562



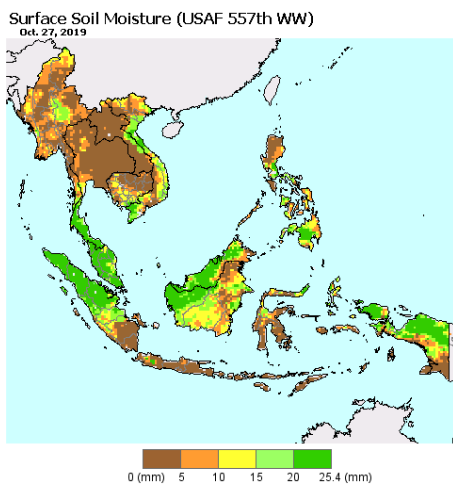
ที่มา: สถาบันสารสนเทศทรัพยากรน้ำและการเกษตร (องค์การมหาชน)

ข้อมูลเพิ่มเติม: http://www.thaiwater.net/DATA/REPORT/php/radar/show_templmg.php

ความชื้นผิวดิน

วันที่ 3 พ.ย. 62 ด้านตะวันออกของภาคเหนือ ด้านตะวันตกของภาคกลาง รวมทั้งกรุงเทพมหานครและปริมณฑลมีความชื้นผิวดินเพิ่มขึ้นจากสัปดาห์ที่ผ่านม ส่วนภาคใต้ยังคงมีความชื้นผิวดินใกล้เคียงกับสัปดาห์ที่ผ่านม

วันที่ 27 ต.ค. 2562

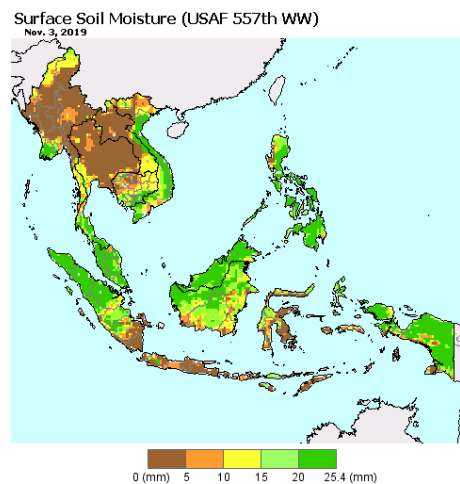


USDA Foreign Agricultural Service Office of Global Analysis Source: United States Air Force 557th Weather Wing <http://www.557weatherwing.af.mil/>

Surface Soil Moisture (mm)

- 20 - 25.4
- 15 - 20
- 10 - 15
- 5 - 10
- 0 - 5

วันที่ 3 พ.ย. 2562

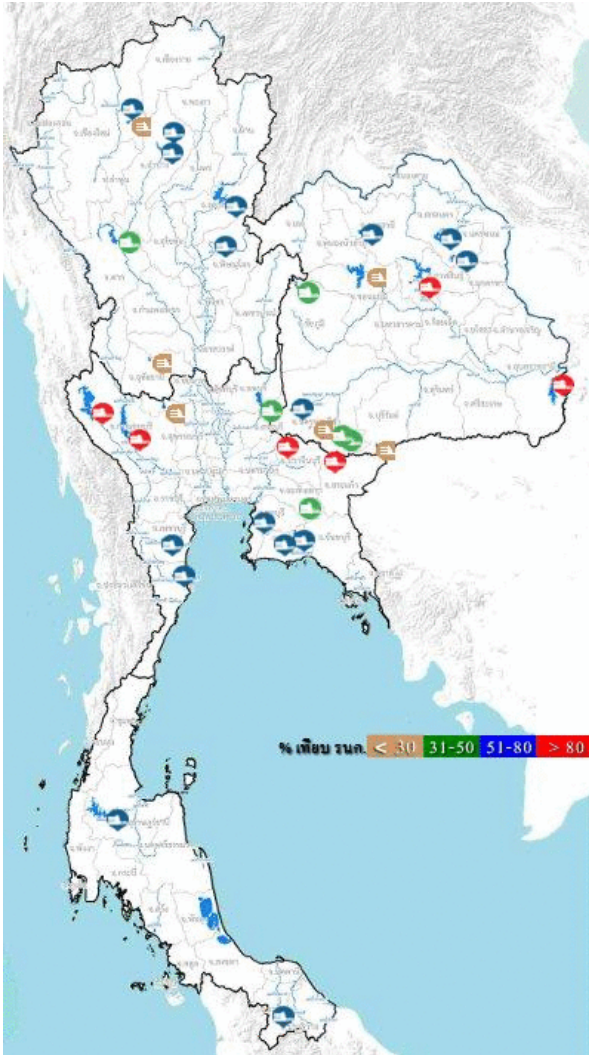


USDA Foreign Agricultural Service Office of Global Analysis International Production Assessment Division Source: United States Air Force 557th Weather Wing <http://www.557weatherwing.af.mil/>

ที่มา: USDA (United States Department of Agriculture)

ที่มา: <https://ipad.fas.usda.gov/cropexplorer/imageview.aspx?regionid=seasia>

สถานการณ์น้ำในเขื่อนขนาดใหญ่ทั่วประเทศ



ปัจจุบันเขื่อนขนาดใหญ่ทั้ง 35 แห่งทั่วประเทศ มีปริมาณน้ำกักเก็บรวมกัน 47,060 ล้านลูกบาศก์เมตร คิดเป็น 66% ของความจุ สถานการณ์อยู่ในเกณฑ์น้ำปานกลาง โดยเป็นปริมาณน้ำใช้การได้จริง 23,518 ล้านลูกบาศก์เมตร ซึ่งมีเขื่อนที่มีปริมาณน้ำกักเก็บอยู่ในเกณฑ์น้ำมาก (80-100% ของความจุ) มีอยู่ 5 เขื่อน ได้แก่ เขื่อนสิรินธร (93%) เขื่อนศรีนครินทร์ (88%) เขื่อนวชิราลงกรณ (86%) เขื่อนขุนด่านปราการชล (92%) และเขื่อนอุบลรัตน์ (93%) และมีเขื่อนที่ยังคงมีปริมาณน้ำกักเก็บอยู่ในเกณฑ์น้ำน้อยวิกฤต ซึ่งมีอยู่ทั้งหมด 6 เขื่อน ได้แก่ เขื่อนแม่กวง (27%) เขื่อนลำพระเพลิง (21%) เขื่อนอุบลรัตน์ (24%) เขื่อนลำนางรอน (21%) เขื่อนกระเสียว (21%) และเขื่อนทับเสลา (23%)

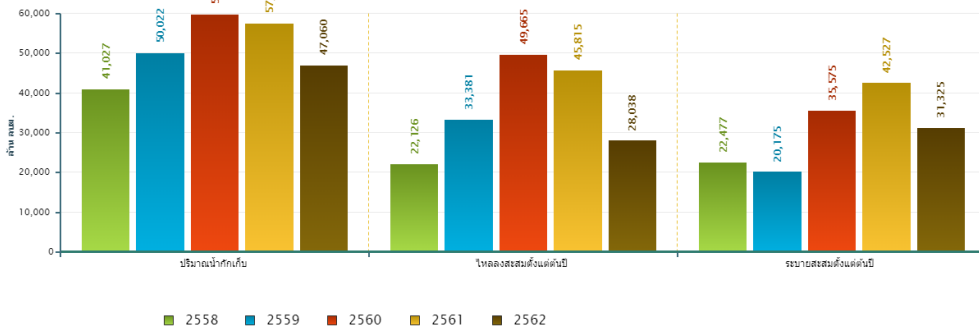
ที่มา: คลังข้อมูลน้ำและภูมิอากาศแห่งชาติ

ข้อมูลเพิ่มเติม : <http://watersituation.thaiwater.net/v1/public/report/dam>

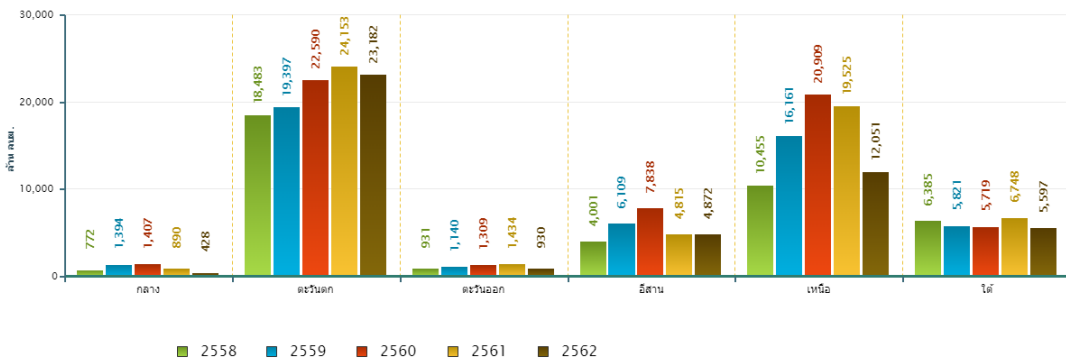
สถานการณ์น้ำในเขื่อนขนาดใหญ่ทั่วประเทศ

วันที่ 11 พ.ย. 2562 ปริมาณน้ำกักเก็บในเขื่อนขนาดใหญ่ทั้ง 35 แห่งทั่วประเทศ มีอยู่ 47,060 ล้านลูกบาศก์เมตร ทั้งนี้หากเปรียบเทียบข้อมูลรายภาคจะพบว่าปริมาณน้ำกักเก็บของปี 2562 ภาคตะวันออกเฉียงเหนือมีปริมาณน้ำกักเก็บมากกว่าปี 2558 ส่วนภาคตะวันตกมีปริมาณน้ำกักเก็บสูงเป็นอันดับที่ 2 รองจากปี 2561 ภาคตะวันออกเฉียงเหนือมีปริมาณน้ำกักเก็บสูงเป็นอันดับที่ 3 รองจากปี 2560 และ 2559 ตามลำดับ ส่วนภาคกลางและภาคใต้มีปริมาณน้ำกักเก็บน้อยที่สุดในรอบ 5 ปี ตั้งแต่ปี 2558-2562 สำหรับปริมาณน้ำไหลลงอ่างฯ สะสมตั้งแต่ต้นปีมีปริมาณ 28,038 ล้านลูกบาศก์เมตร ซึ่งมากกว่าปี 2558 อยู่ 5,912 ล้านลูกบาศก์เมตร และปริมาณน้ำระบายสะสมตั้งแต่ต้นปีมีปริมาณ 31,325 ล้านลูกบาศก์เมตร ซึ่งเป็นปริมาณน้ำระบายสะสมสูงเป็นอันดับที่ 3 รองจากปี 2561 และ 2560 ตามลำดับ

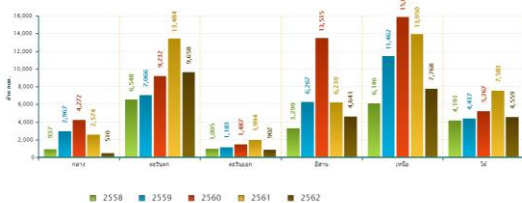
สถานการณ์น้ำในอ่างเก็บน้ำขนาดใหญ่ วันที่ 11 พฤศจิกายน



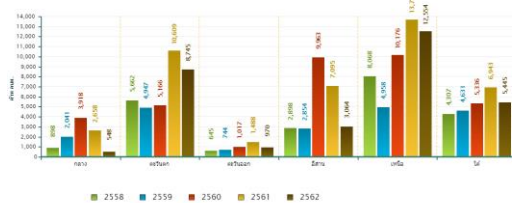
ปริมาณเก็บกักรายภาค วันที่ 11 พฤศจิกายน



ปริมาณน้ำไหลลงอ่างฯ สะสมตั้งแต่ต้นปีรายภาค วันที่ 11 พฤศจิกายน



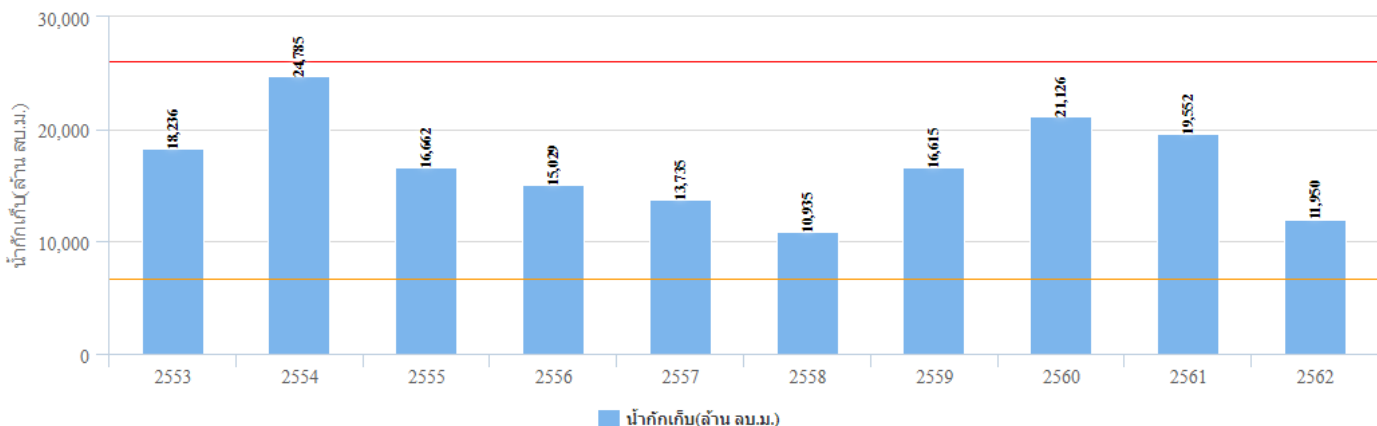
ปริมาณน้ำระบายสะสมตั้งแต่ต้นปีรายภาค วันที่ 11 พฤศจิกายน



สถานการณ์น้ำในเขื่อนพื้นที่ลุ่มน้ำเจ้าพระยา

วันที่ 11 พ.ย. 2562 เขื่อนขนาดใหญ่ทั้ง 4 เขื่อนหลักในลุ่มน้ำเจ้าพระยา มีปริมาณน้ำกักเก็บรวมกัน 11,950 ล้านลูกบาศก์เมตร โดยมีปริมาณน้ำกักเก็บน้อยกว่าปี 2553 ที่เกิดภัยแล้งรุนแรงในพื้นที่ลุ่มน้ำเจ้าพระยา ประมาณ 6,286 ล้านลูกบาศก์เมตร และมีปริมาณน้ำใช้การได้ 5,254 ล้านลูกบาศก์เมตร ทั้งนี้แผนการใช้น้ำสำหรับ อุปโภค-บริโภค และรักษาระบบนิเวศ ตั้งแต่วันที่ 1 พ.ย. 2562 – 30 เม.ย. 2563 อยู่ที่ 3,500 ล้านลูกบาศก์เมตร โดยตั้งแต่วันที่ 1 พ.ย. 2562 ถึงปัจจุบัน ระบายน้ำไปแล้วรวม 227 ล้านลูกบาศก์เมตร

ปริมาณน้ำกักเก็บ
เขื่อนภูมิพล เขื่อนสิริกิติ์ เขื่อนป่าสักฯ เขื่อนแควน้อย
วันที่ 11 เดือน พ.ย.

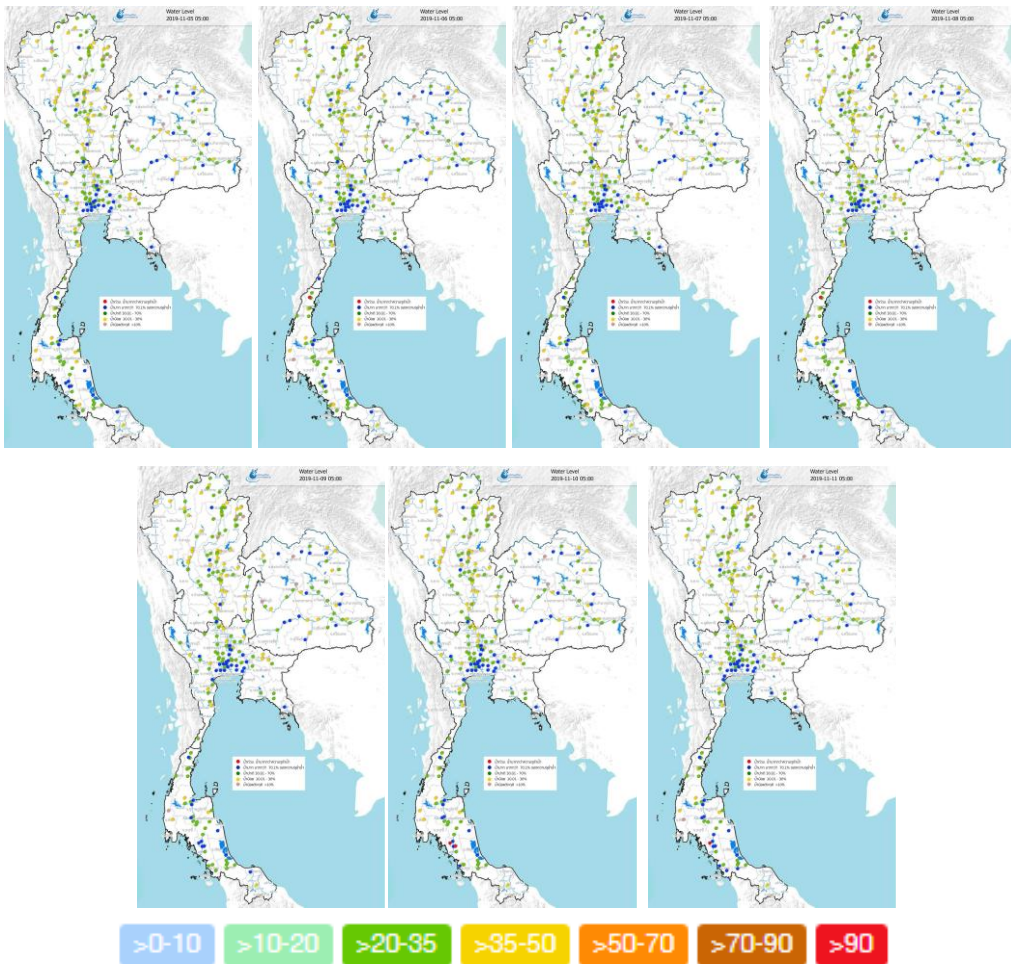


ที่มา : คลังข้อมูลน้ำแล้งมีอากาศแห่งชาติ

ระดับน้ำในแม่น้ำสายหลัก

จากการตรวจวัดข้อมูลระดับน้ำในแม่น้ำสายหลักในหนึ่งสปีดาร์ที่ผ่านมา พบว่า ระดับน้ำในแม่น้ำสายหลักในภาคเหนือมีระดับน้ำปานกลางถึงน้ำน้อย ภาคตะวันออกเฉียงเหนือมีระดับน้ำส่วนใหญ่อยู่ในเกณฑ์น้ำปานกลาง ภาคตะวันออกและภาคกลางมีระดับน้ำปานกลางถึงน้ำมากกับมีน้ำล้นตลิ่งต่ำบริเวณปากแม่น้ำในช่วงน้ำทะเลหนุนสูง บริเวณคลองสนามชัย ตำบลพันท้ายนรสิงห์ อำเภอเมือง จังหวัดสมุทรสาคร ส่วนภาคใต้มีระดับน้ำเพิ่มมากขึ้น โดยมีระดับน้ำปานกลางถึงมาก กับมีน้ำล้นตลิ่งต่ำตามธรรมชาติบริเวณที่พันตหนักในบางแห่ง ได้แก่ บริเวณคลองซี ตำบลเขาวิเศษ อำเภोजังวิเศษ จังหวัดตรัง

ระดับน้ำในแม่น้ำสายหลัก ในช่วงวันที่ 5-11 พ.ย. 2562



ที่มา: คลังข้อมูลน้ำและภูมิอากาศแห่งชาติ

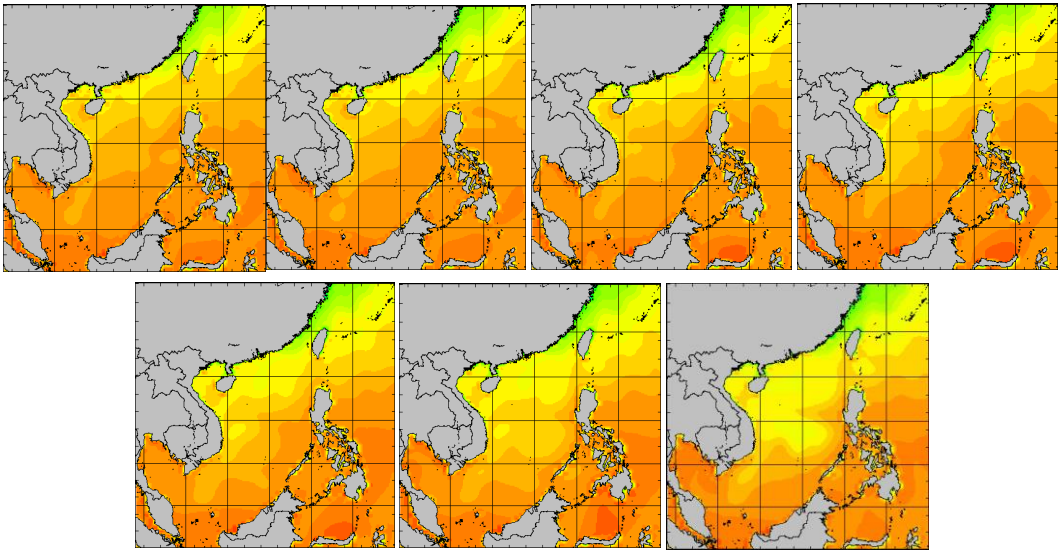
ข้อมูลเพิ่มเติม: http://www.nhc.in.th/product/history/map/water_level

อุณหภูมิผิวน้ำทะเล

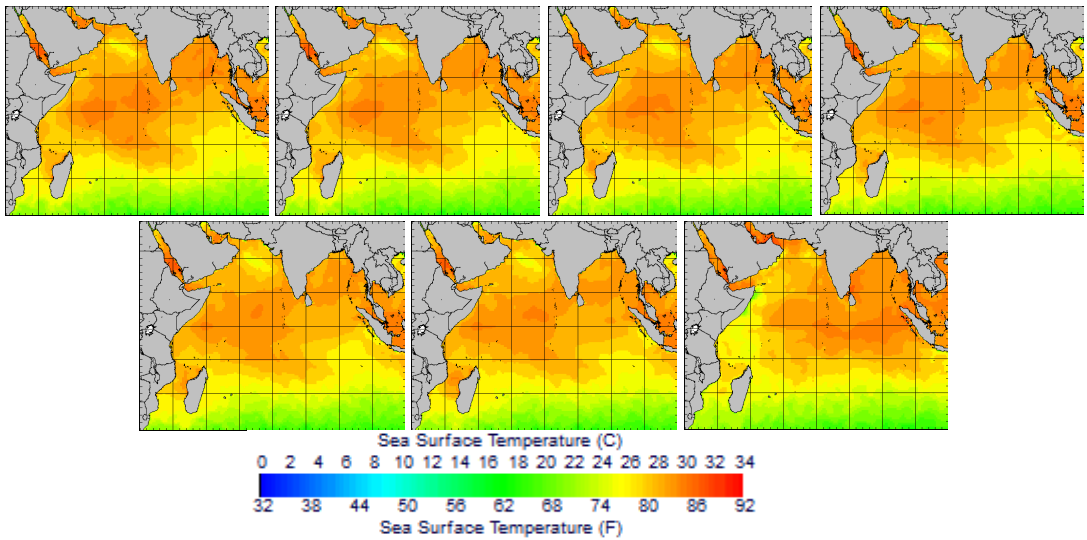
สปีดาร์นี้ทะเลฝั่งอ่าวไทยและทะเลฝั่งอันดามันมีอุณหภูมิประมาณ 28-30 องศาเซลเซียส ตลอดทั้งสปีดาร์

อุณหภูมิผิวน้ำทะเล ในช่วงวันที่ 5-11 พ.ย. 2562

ฝั่งอ่าวไทย



ฝั่งอันดามัน



ที่มา: Oceanweather, Inc.

ข้อมูลเพิ่มเติม: http://tiwm.hai.or.th/DATA/REPORT/php/show_sst.php

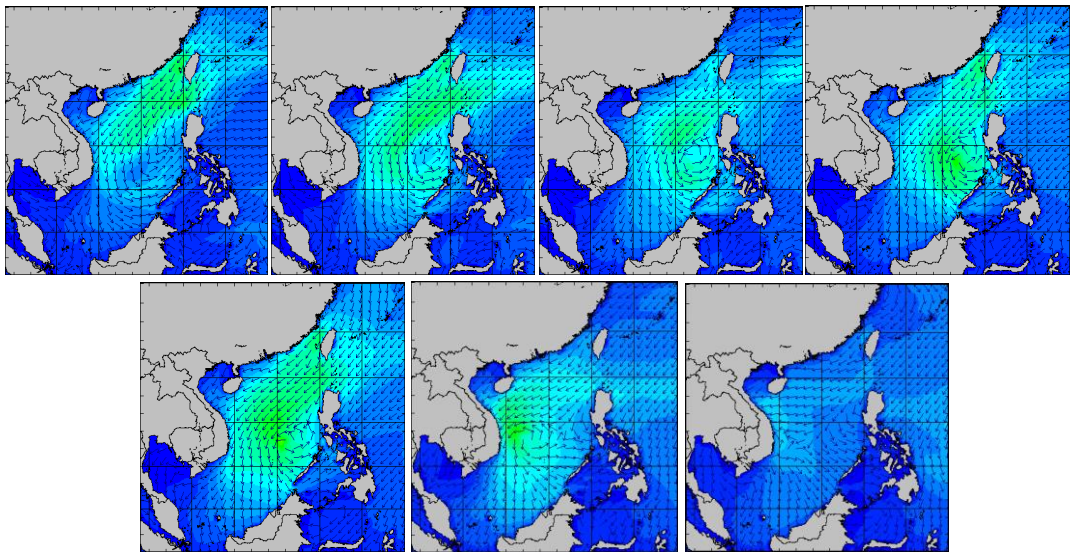
http://tiwm.hai.or.th/DATA/REPORT/php/show_amdsst.php

ความสูงและทิศทางคลื่นทะเล

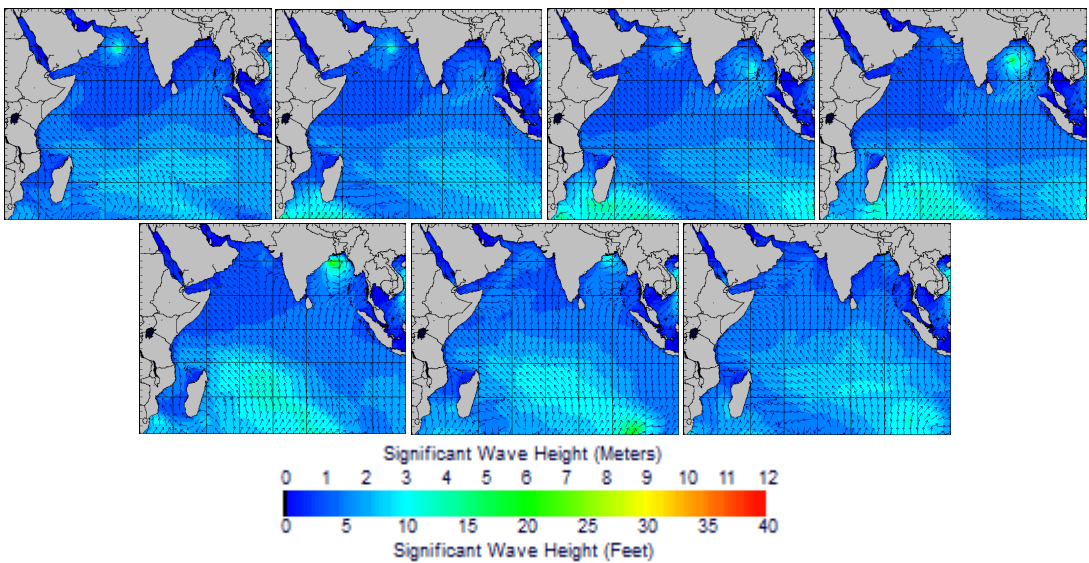
สปีดาร์นี้ทะเลฝั่งอ่าวไทยมีคลื่นสูงประมาณ 1 เมตร ส่วนทะเลฝั่งอันดามันมีคลื่นสูงประมาณ 1-1.5 เมตร ตลอดทั้งสปีดาร์

ความสูงและทิศทางคลื่นทะเล ในช่วงวันที่ 5-11 พ.ย. 2562

ฝั่งอ่าวไทย



ฝั่งอันดามัน



ที่มา: Oceanweather, Inc.

ข้อมูลเพิ่มเติม: http://www.thaiwater.net/DATA/REPORT/php/show_wave.php?zone=Ind

http://www.thaiwater.net/DATA/REPORT/php/show_wave.php?zone=scs

แผน/ผลการเพาะปลูกพืชในช่วงฤดูฝน ปี 2562

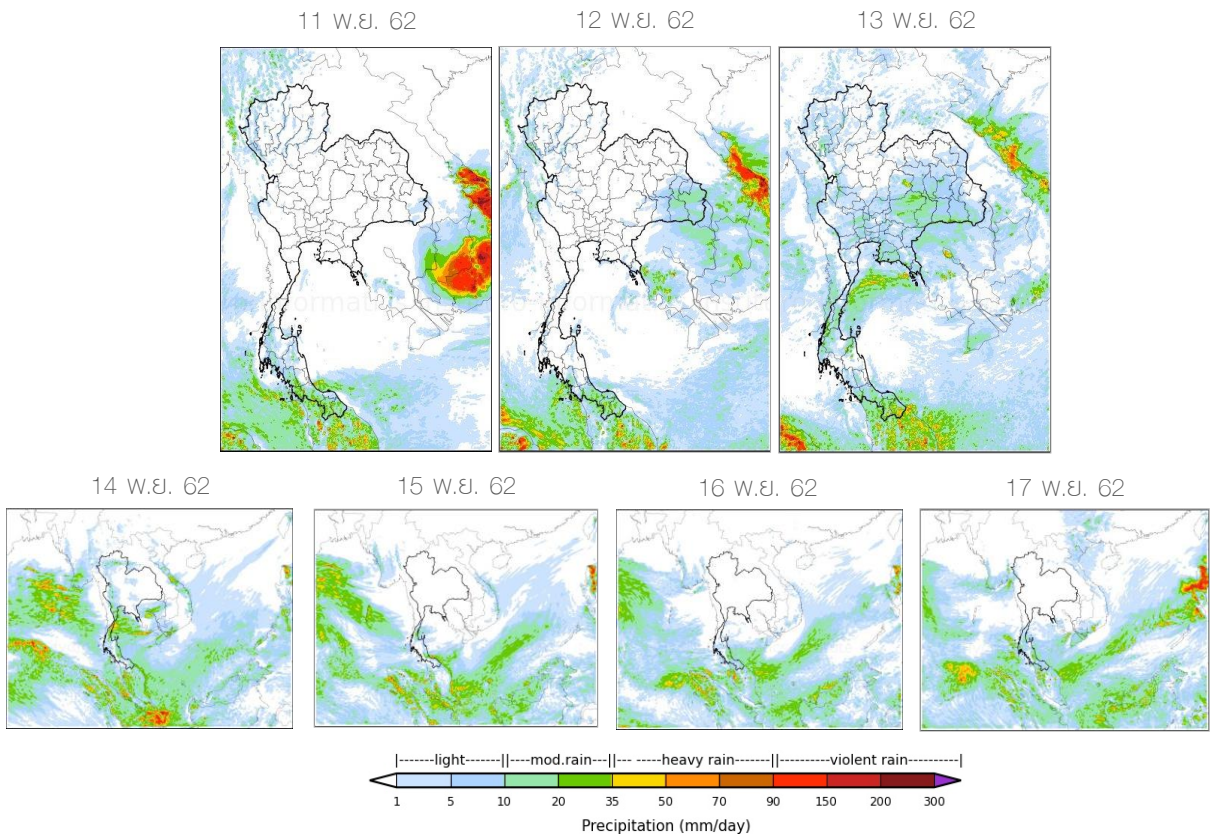
ปัจจุบันเกษตรกรเพาะปลูกพืชไปแล้ว 15.23 ล้านไร่ หรือคิดเป็น 9.33% โดยภาคเหนือมีการเพาะปลูกเกินแผนไปแล้ว 0.40% รวมพื้นที่เพาะปลูกทั้งหมด 2.28 ล้านไร่ เมื่อพิจารณาในรายละเอียด พบว่า มีการปลูกข้าวนาปีไปแล้ว 14.87 ล้านไร่ หรือคิดเป็น 91.79% ซึ่งภาคเหนือมีการเพาะปลูกเกินแผนไปแล้ว 1.23% รวมพื้นที่เพาะปลูกไปแล้วทั้งหมด 2.24 ล้านไร่ ส่วนภาคอื่น ๆ ยังคงเป็นไปตามแผน โดยพื้นที่ลุ่มน้ำเจ้าพระยาปลูกพืชไปแล้วมากที่สุด 6.90 ล้านไร่ รองลงมาคือภาคตะวันออกเฉียงเหนือ 3.38 ล้านไร่ ส่วนพืชไร่-พืชผักมีการเพาะปลูกไปแล้ว 0.36 ล้านไร่ หรือคิดเป็น 75.66% ซึ่งภาคตะวันออกเฉียงเหนือมีการเพาะปลูกเกินไปแล้ว 12.83% รวมพื้นที่เพาะปลูกไปแล้วทั้งหมด 0.02 ล้านไร่ ส่วนพื้นที่อื่น ๆ ยังคงเป็นไปตามแผนที่วางไว้

ภาค	ข้าวนาปี				พืชไร่-พืชผัก				รวม			
	แผน (ล้านไร่)	ผล (ล้านไร่)	%	เกิน (ล้านไร่)	แผน (ล้านไร่)	ผล (ล้านไร่)	%	เกิน (ล้านไร่)	แผน (ล้านไร่)	ผล (ล้านไร่)	%	เกิน (ล้านไร่)
เหนือ	2.21	2.24	101.23	0.87	0.05	0.03	65.59	0.018	2.27	2.28	100.40	0.88
ตะวันออกเฉียงเหนือ	3.41	3.38	99.27	0.23	0.02	0.02	112.83		3.42	3.40	99.34	0.23
กลาง	0.08	0.05	56.10	0.02	0.02	0.007	35.00	0.001	0.10	0.05	52.07	0.02
ตะวันออก	0.93	0.80	85.77	0.29	0.05	0.03	65.59	0.001	0.98	0.83	84.80	0.29
ตะวันตก	1.25	1.24	99.09	0.29	0.25	0.21	82.22	0.028	1.50	1.44	96.27	0.32
ใต้	0.67	0.27	40.46	0.09	0.03	0.01	55.74	0.008	0.70	0.29	41.01	0.10
ลุ่มน้ำเจ้าพระยา	7.65	6.90	90.15	6.15	0.06	0.05	75.22	0.028	7.71	6.94	90.02	6.18
ทั่วประเทศ	16.21	14.87	91.79	7.93	0.48	0.36	75.66	0.084	16.68	15.23	91.33	8.01

ที่มา : กรมชลประทาน ข้อมูล ณ วันที่ 6 พฤศจิกายน 2562

สถานการณ์ฝน 7 วัน ข้างหน้า

- **ช่วงวันที่ 11-13 พ.ย. 62** บริเวณความกดอากาศสูงกำลังปานกลางแผ่ลงมาปกคลุมประเทศไทยตอนบนจะอ่อนกำลังลง ส่วนพายุ “นากรี” ที่เคลื่อนตัวเข้าสู่ประเทศเวียดนามตอนล่างและเคลื่อนเข้ามาปกคลุมประเทศกัมพูชาและลาว จะอ่อนกำลังลงเป็นหย่อมความกดอากาศต่ำเคลื่อนตัวเข้าสู่ภาคตะวันออกเฉียงเหนือตอนล่างก่อนที่จะสลายตัวไป ส่งผลให้บริเวณภาคตะวันออกเฉียงเหนือตอนล่างกลับมามีฝนตกเพิ่มมากขึ้น
- **ช่วงวันที่ 14-17 พ.ย. 62** ความกดอากาศสูงกำลังแรงแผ่ลงมาปกคลุมประเทศไทยตอนบนในวันที่ 14 พ.ย. 62 ทำให้เกิดแนวปะทะกับความชื้นที่ปกคลุมบริเวณภาคตะวันออกเฉียงเหนือ ภาคตะวันออก และภาคกลาง ส่งผลให้ภาคตะวันออกเฉียงเหนือ ภาคตะวันออก และภาคกลาง มีฝนฟ้าคะนองเพิ่มมากขึ้นและมีฝนตกหนักบางพื้นที่ในวันที่ 14 พ.ย. 62 หลังจากนั้นปริมาณฝนลดลง ส่วนภาคใต้มีลมตะวันออกเฉียงเหนือกำลังปานกลางพัดปกคลุมภาคใต้และทะเลอ่าวไทย ส่งผลให้ภาคใต้มีฝนเพิ่มมากขึ้นและมีฝนตกหนักบางพื้นที่



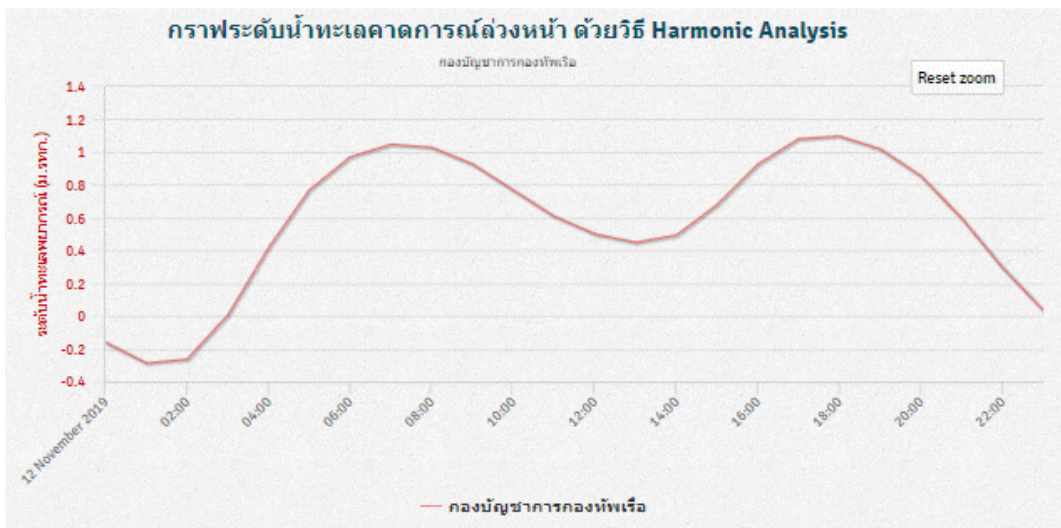
ที่มา: สถาบันสารสนเทศทรัพยากรน้ำและการเกษตร (องค์การมหาชน)

ข้อมูลเพิ่มเติม: http://live1.haii.or.th/wrf_image/index.php

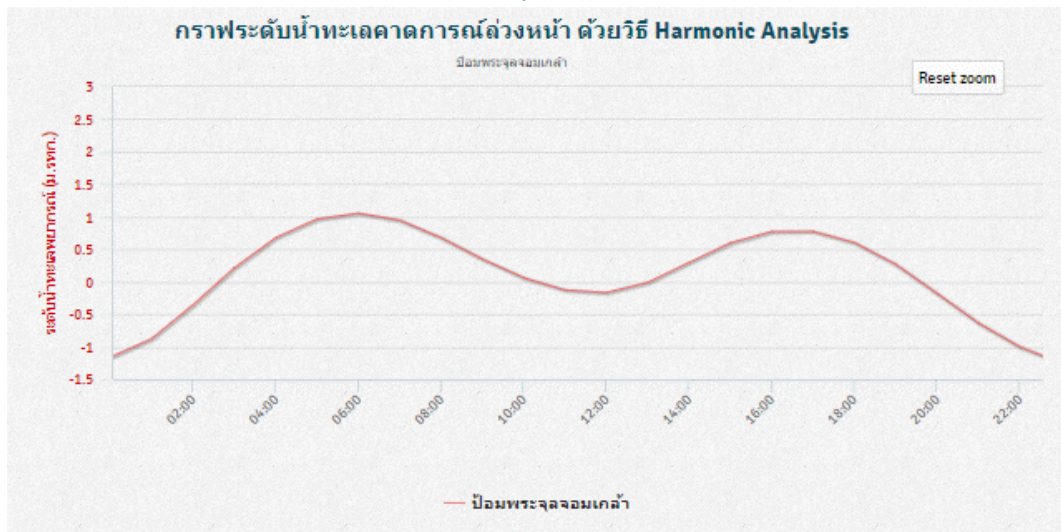
คาดการณ์สภาวะระดับน้ำในแม่น้ำเจ้าพระยา

จากการคาดการณ์สถานการณ์น้ำขึ้น-น้ำลงบริเวณอ่าวไทย โดยสถาบันสารสนเทศทรัพยากรน้ำ (องค์การมหาชน) คาดว่าวันที่ 12 พ.ย. 62 บริเวณสถานีกองบัญชาการกองทัพเรือ น้ำลงต่ำสุดเวลา 23.00 น. ต่ำกว่าระดับน้ำทะเลปานกลาง 1.25 เมตร และน้ำขึ้นสูงสุดเวลา 06.00 น. สูงกว่าระดับน้ำทะเลปานกลาง 1.05 เมตร ส่วนบริเวณบิ่อมพระจุลจอมเกล้า น้ำลงต่ำสุดเวลา 01.00 น. ต่ำกว่าระดับน้ำทะเลปานกลาง 0.29 เมตร และน้ำขึ้นสูงสุดเวลา 18.00 น. สูงกว่าระดับน้ำทะเลปานกลาง 1.10 เมตร

หน้ากองบัญชาการกองทัพเรือ



บิ่อมพระจุลจอมเกล้า

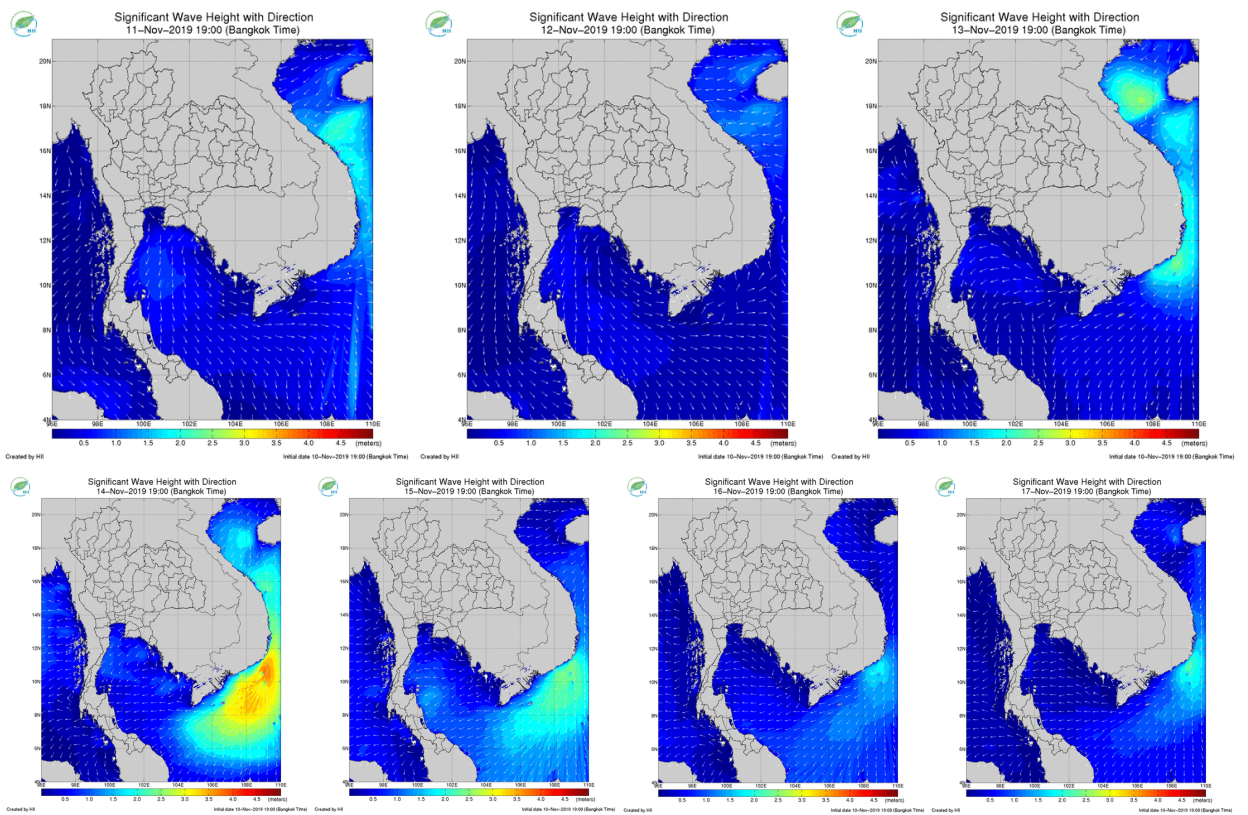


ที่มา:สถาบันสารสนเทศทรัพยากรน้ำ (องค์การมหาชน)

คาดการณ์ความสูงและทิศทางคลื่นทะเล

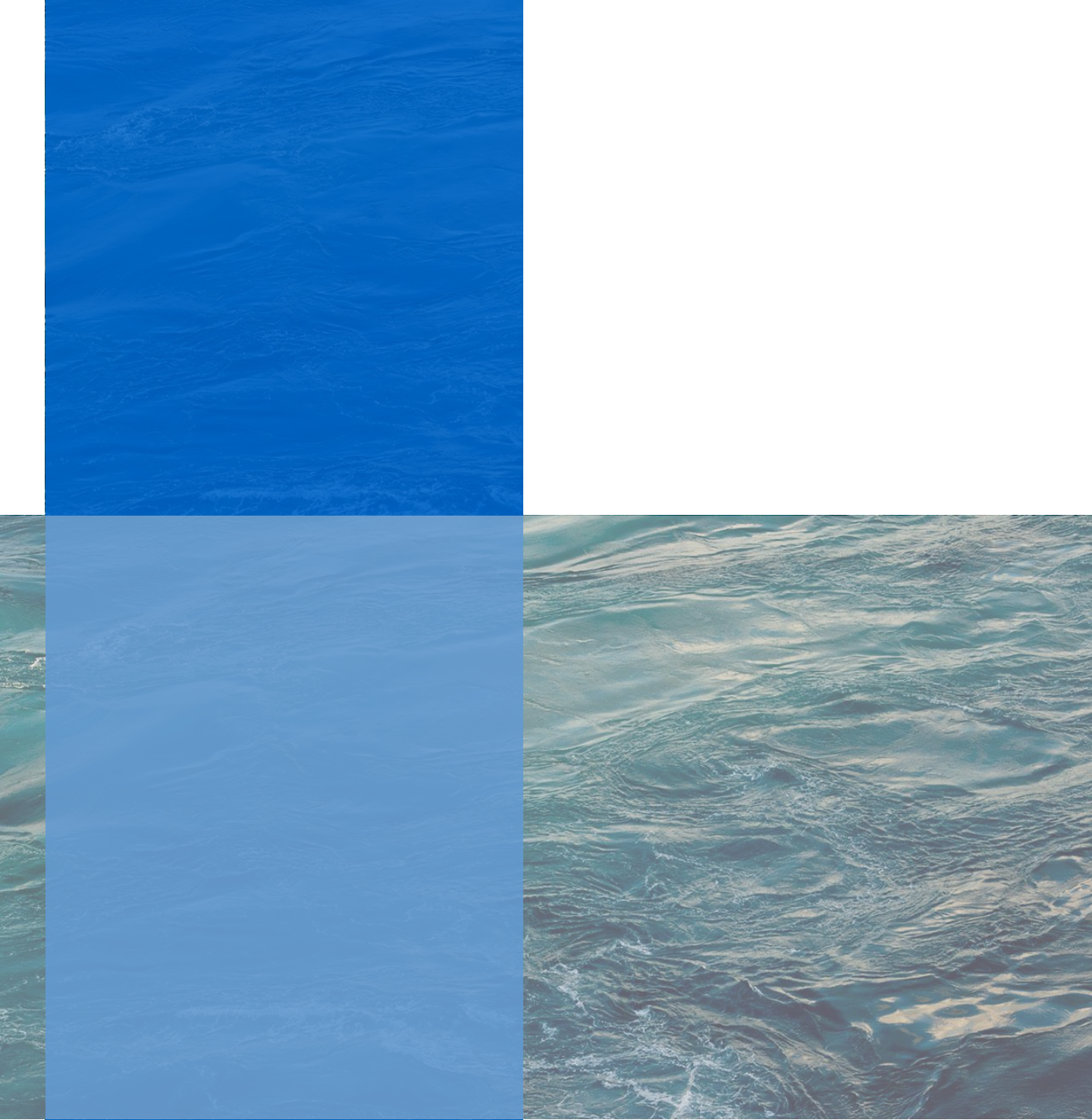
คาดการณ์ความสูงคลื่นในช่วงวันที่ 11-17 พ.ย. 62 พบว่า ลมตะวันออกเฉียงเหนือที่พัดปกคลุมทะเลอ่าวไทยและภาคใต้มีกำลังปานกลางส่งผลให้ทะเลอ่าวไทยและอันดามันมีคลื่นสูงประมาณ 1-1.5 เมตร

การคาดการณ์ความสูงและทิศทางคลื่นทะเล ระหว่างวันที่ 11-17 พ.ย. 62



ที่มา: สถาบันสารสนเทศทรัพยากรน้ำและการเกษตร (องค์การมหาชน)

ข้อมูลเพิ่มเติม: <http://www.thaiwater.net/v3/wrf/swan>



รู้น้ำ รู้อากาศ รู้ภัยพิบัติ

www.thaiwater.net

ThaiWater mobile application



คลังข้อมูลน้ำและภูมิอากาศแห่งชาติ
National Hydroinformatics and Climate Data Center

โดย

สถาบันสารสนเทศทรัพยากรน้ำ (องค์การมหาชน)
กระทรวงการอุดมศึกษา วิทยาศาสตร์ วิจัยและนวัตกรรม

