

รู้น้ำ รู้อากาศ รู้ทันภัยพิบัติ

[www.thaiwater.net](http://www.thaiwater.net)

ThaiWater mobile application



คลังข้อมูลน้ำและภูมิอากาศแห่งชาติ  
National Hydroinformatics and Climate Data Center

# รู้น้ำรู้อากาศ

รายสัปดาห์

ประจำวันที่ 4 พฤศจิกายน 2562



จัดทำโดย

สถาบันสารสนเทศทรัพยากรน้ำ (องค์การมหาชน)

กระทรวงการอุดมศึกษา วิทยาศาสตร์ วิจัยและนวัตกรรม

## สปีดาร์ที่ผ่านมา

### สภาพอากาศ

- 4 สถานการณ์พายุก
- 5 ลักษณะกลุ่มเมฆจากภาพถ่ายดาวเทียม
- 6 แผนกัความกดอากาศ
- 7 สถานการณ์ฝน
  - เระดาร์ตรวจอากาศ
  - สถานีตรวจอากาศ
  - ปริมาณฝนทั้งสปีดาร์
- 10 สภาพะฝนที่พืดปกติ
- 11 ความชื้นในอากาศ

### สถานการณ์น้ำ

- 12 ความชื้นพืดดิน
- 13 สถานการณ์น้ำในเขื่อน
  - น้ำในเขื่อนขนาดใหญ่ทั้งประเทศ
  - น้ำในเขื่อนพืดที่ลุ่มน้ำเจ้าพระยา
- 16 ระดับน้ำในแม่น้ำสายหลัก
- 17 สถานการณ์น้ำทะเล
  - อุณหภูมิพืดพื้นพืดน้ำทะเล
  - ความสูงและทิศทางการเคลื่อนทะเล
- 19 แผน/พล การเพาะปลูกพืดในช่งฤดูฝน

## คาดการณ์สปีดาร์หน้า

### สภาพอากาศ

- 20 คาดการณ์ฝน 7 วันข้างหน้า
- สถานการณ์น้ำ
- 21 คาดการณ์ระดับน้ำในแม่น้ำเจ้าพระยา
- 22 คาดการณ์ความสูงและทิศทางการเคลื่อนทะเล

## สถานการณ์ปัจจุบัน

**สภาพอากาศ :** พายุดีเปรสชันบริเวณทะเลจีนใต้ตอนกลางเคลื่อนตัวทางทิศตะวันตกและทวีกำลังแรงขึ้นเป็นพายุโซนร้อน “เมตาโม” บริเวณด้านตะวันออกของประเทศเวียดนาม ในวันที่ 30 ต.ค. 62 พร้อมกับเคลื่อนตัวเข้าสู่ประเทศเวียดนาม ในวันที่ 31 ต.ค. 62 และอ่อนกำลังลงเป็นพายุดีเปรสชันและหย่อมความกดอากาศต่ำปกคลุมบริเวณประเทศเวียดนามและภาคตะวันออกของประเทศไทยในวันที่ 1 พ.ย. 62 และบริเวณความกดอากาศสูงกำลังปานกลางแผ่ลงมาจากกลุ่มบริเวณภาคเหนือภาคตะวันออกเฉียงเหนือ และภาคกลางตอนบน ในช่วงต้นสัปดาห์และปลายสัปดาห์ ประกอบกับลมมรสุมตะวันออกเฉียงเหนือที่พัดปกคลุมประเทศไทยและทะเลอ่าวไทยมีกำลังปานกลางในช่วงครึ่งแรกของสัปดาห์ ส่งผลให้บริเวณภาคเหนือ ภาคกลาง และภาคตะวันออกเฉียงเหนือมีฝนตกปานกลางถึงตกหนักในช่วงต้นสัปดาห์และปลายสัปดาห์ ส่วนภาคใต้มีฝนตกปานกลางถึงตกหนักตลอดทั้งสัปดาห์ ทั้งนี้ปริมาณฝนสะสม 7 วัน สูงสุด 3 อันดับแรก ได้แก่ จังหวัดตรัง 196 มิลลิเมตร จังหวัดนราธิวาส 174 มิลลิเมตร และจังหวัดสงขลา 130 มิลลิเมตร

**น้ำในเขื่อน :** ปัจจุบันเขื่อนขนาดใหญ่ทั้ง 35 แห่งทั่วประเทศ มีปริมาณน้ำกักเก็บรวมกัน 47,304 ล้านลูกบาศก์เมตร คิดเป็น 67% ของความจุ สถานการณ์อยู่ในเกณฑ์น้ำปานกลาง โดยเป็นปริมาณน้ำใช้การได้จริง 23,762 ล้านลูกบาศก์เมตร ซึ่งมีเขื่อนที่มีปริมาณน้ำกักเก็บเพิ่มขึ้นถึงระดับเกณฑ์น้ำมาก (80-100% ของความจุ) ซึ่งมีอยู่ 5 เขื่อน ได้แก่ เขื่อนสิรินธร (94%) เขื่อนศรีนครินทร์ (88%) เขื่อนวชิราลงกรณ (87%) เขื่อนขุนด่านปราการชล (94%) และเขื่อนนฤดินทรจินดา (94%) และมีเขื่อนที่ยังคงมีปริมาณน้ำกักเก็บอยู่ในเกณฑ์น้ำน้อยวิกฤต ซึ่งมีอยู่ทั้งหมด 6 เขื่อน ได้แก่ เขื่อนแม่กวง (27%) เขื่อนลำพระเพลิง (21%) เขื่อนอุบลรัตน์ (24%) เขื่อนลำนางรอน (21%) เขื่อนกระเสียว (24%) และเขื่อนทับเสลา (23%)

**น้ำในแม่น้ำสำคัญ :** จากการตรวจวัดข้อมูลระดับน้ำในแม่น้ำสายหลัก พบว่า ภาคเหนือมีระดับน้ำปานกลางถึงน้ำน้อย ภาคตะวันออกเฉียงเหนือมีระดับน้ำส่วนใหญ่อยู่ในเกณฑ์น้ำปานกลาง ภาคตะวันออกและภาคกลางมีระดับน้ำปานกลางถึงน้ำมากกับมีน้ำล้นตลิ่งต่ำบริเวณปากแม่น้ำในช่วงน้ำทะเลหนุนสูงบริเวณคลองสนามชัย ตำบลพันท้ายนรสิงห์ อำเภอเมือง จังหวัดสมุทรสาคร ส่วนภาคใต้มีระดับน้ำเพิ่มมากขึ้น โดยมีระดับน้ำปานกลางถึงมากกับมีน้ำล้นตลิ่งต่ำตามธรรมชาติ บริเวณที่พันตลิ่งในบางแห่ง ได้แก่ บริเวณคลองชี ตำบลเขาวิเศษ อำเภอวังวิเศษ จังหวัดตรัง

## คาดการณ์

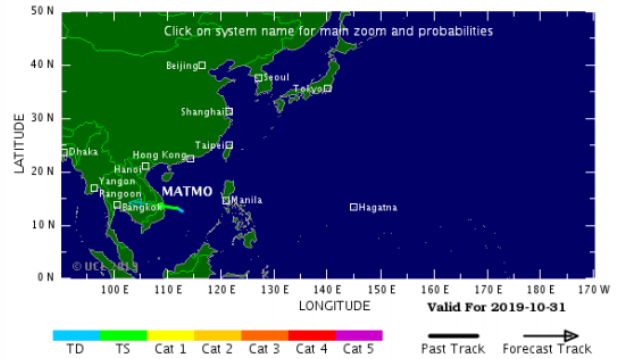
**คาดการณ์ฝน :** ช่วงวันที่ 4-6 พ.ย. 62 บริเวณความกดอากาศสูงแผ่ลงมาจากกลุ่มประเทศไทยตอนบน ประกอบกับหย่อมความกดอากาศต่ำที่อ่อนกำลังลงจากพายุเมตาโมได้เคลื่อนตัวลงสู่ทะเลอันดามันแล้ว ส่งผลให้ประเทศไทยตอนบนมีฝนลดลง สำหรับภาคใต้หย่อมความกดอากาศต่ำจากพายุเมตาโมเหนี่ยวนำให้ลมตะวันตกเฉียงใต้มีกำลังแรงขึ้น ประกอบกับร่องมรสุมพาดผ่านภาคใต้ ส่งผลให้ภาคใต้มีฝนตกต่อเนื่องและมีฝนตกหนักได้ในบางแห่ง ต่อมาในช่วงวันที่ 7-10 พ.ย. 62 บริเวณความกดอากาศสูงที่แผ่ลงมาจากกลุ่มประเทศไทยตอนบนจะมีกำลังแรงขึ้น ส่วนหย่อมความกดอากาศต่ำในทะเลอันดามันจะเคลื่อนตัวออกจากประเทศไทยและหย่อมความกดอากาศต่ำในทะเลจีนใต้ยังคงมีกำลังแรง ทำให้กระแสลมตะวันตกเฉียงใต้พัดผ่านภาคใต้มีกำลังอ่อนลง ส่งผลให้ภาคใต้มีฝนลดลงแต่ยังคงมีฝนตกหนักได้ในบางแห่ง

**คาดการณ์ระดับน้ำในแม่น้ำเจ้าพระยา :** จากการคาดการณ์สถานการณ์น้ำขึ้น-น้ำลงบริเวณอ่าวไทย โดยสถาบันสารสนเทศทรัพยากรน้ำ (องค์การมหาชน) คาดว่าวันที่ 5 พ.ย. 62 บริเวณสถานีกองบัญชาการกองทัพเรือ น้ำลงต่ำสุดเวลา 06.00 น. ต่ำกว่าระดับน้ำทะเลปานกลาง 0.31 เมตร และน้ำขึ้นสูงสุดเวลา 15.00 น. สูงกว่าระดับน้ำทะเลปานกลาง 1.07 เมตร ส่วนบริเวณบ่อนพระจุลจอมเกล้า น้ำลงต่ำสุดเวลา 04.00 น. ต่ำกว่าระดับน้ำทะเลปานกลาง 1.04 เมตร และน้ำขึ้นสูงสุดเวลา 13.00 น. สูงกว่าระดับน้ำทะเลปานกลาง 0.87 เมตร

**คาดการณ์คลื่น :** คาดการณ์ความสูงคลื่นในช่วงวันที่ 4-10 พ.ย. 62 พบว่า ลมตะวันออกเฉียงเหนือพัดปกคลุมอ่าวไทยตอนบน ประกอบกับลมตะวันตกเฉียงใต้พัดปกคลุมทะเลอันดามันและอ่าวไทยตอนล่าง ส่งผลให้คลื่นลมในอ่าวไทยและอันดามันมีกำลังปานกลางโดยมีคลื่นสูงประมาณ 1 เมตร ตลอดทั้งสัปดาห์

# ลักษณะกลุ่มเมฆจากภาพถ่ายดาวเทียม

วันที่ 30 ต.ค. 62 พายุดีเปรสชันบริเวณทะเลจีนใต้ ตอนกลางทวีกำลังแรงขึ้นเป็นพายุโซนร้อน “แมตโม” (MATMO) พร้อมทั้งเคลื่อนตัวทางทิศตะวันตกเข้าสู่ประเทศ เวียดนามและเคลื่อนตัวเข้าสู่ประเทศกัมพูชา ในวันที่ 31 ต.ค. 62 และในวันเดียวกันนั้นพายุอ่อนกำลังลงเป็นพายุดีเปรสชัน ปกคลุมบริเวณประเทศกัมพูชา ในวันต่อมาพายุได้อ่อนกำลัง ลงเป็นหย่อมความกดอากาศต่ำเคลื่อนเข้าปกคลุมบริเวณ ภาคตะวันออกและภาคกลางของประเทศไทย



| Tropical Typhoon Windspeed Scale |          |                                  |         |         |
|----------------------------------|----------|----------------------------------|---------|---------|
| Strength                         | Category | 1 Minute Maximum Sustained Winds |         |         |
|                                  |          | knots                            | mph     | km/h    |
| Tropical Depression              | TD       | <34                              | <39     | <63     |
| Tropical Storm                   | TS       | 34-63                            | 39-73   | 63-118  |
| Typhoon Cat 1                    | Cat 1    | 64-82                            | 74-95   | 119-153 |
| Typhoon Cat 2                    | Cat 2    | 83-95                            | 96-110  | 154-177 |
| Typhoon Cat 3                    | Cat 3    | 96-113                           | 111-130 | 178-210 |
| Typhoon Cat 4                    | Cat 4    | 114-135                          | 131-155 | 211-250 |
| Super Typhoon Cat 5              | Cat 5    | >135                             | >155    | >250    |

ที่มา: University College London



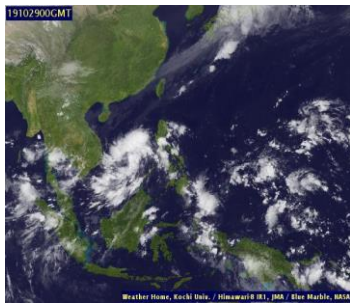
- Tropical depression
- Tropical storm
- Cat 1
- Cat 2
- Cat 3
- Subtropical cyclone
- Tropical cyclone
- Cat 4
- Cat 5
- Unknown
- ▲ Extratropical cyclone/Remnant low/Tropical disturbance

ที่มา: wikipedia (ภาพถ่ายดาวเทียมจาก NASA และเส้นทางพายุจาก NOAA)

# ลักษณะกลุ่มเมฆจากภาพถ่ายดาวเทียม

สปีดาร์นี้ประเทศไทยตอนล่างมีกลุ่มเมฆปกคลุมหนาแน่นกระจายตัวในหลายพื้นที่ โดยภาคตะวันออกเฉียงเหนือมีกลุ่มเมฆปกคลุมหนาแน่นในช่วงวันที่ 31 ต.ค.-1 พ.ย. 62 บริเวณภาคกลางมีกลุ่มเมฆปกคลุมกระจายตัวในช่วงวันที่ 29-31 ต.ค. 62 และวันที่ 1 พ.ย. 62 ภาคตะวันออกและภาคใต้มีกลุ่มเมฆปกคลุมหนาแน่นกระจายตัวตลอดทั้งสปีดาร์ส่วนภาคเหนือมีเมฆปกคลุมเบาบางในช่วงวันที่ 31 ต.ค.-2 พ.ย. 62

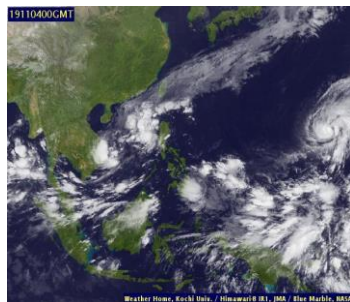
29 ต.ค. 62 07:00 น.



1 พ.ย. 62 07:00 น.



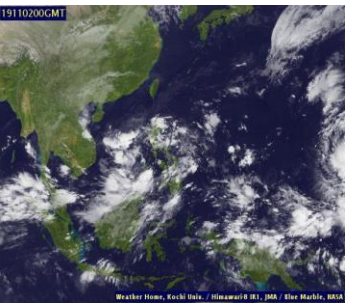
4 พ.ย. 62 07:00 น.



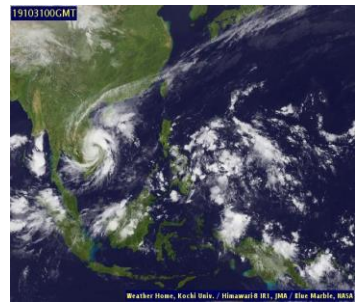
30 ต.ค. 62 07:00 น.



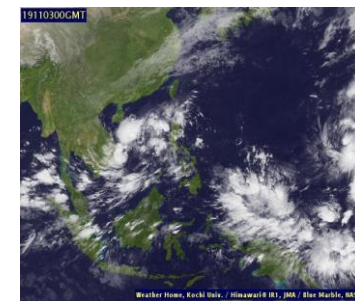
2 พ.ย. 62 07:00 น.



31 ต.ค. 62 07:00 น.



3 พ.ย. 62 07:00 น.

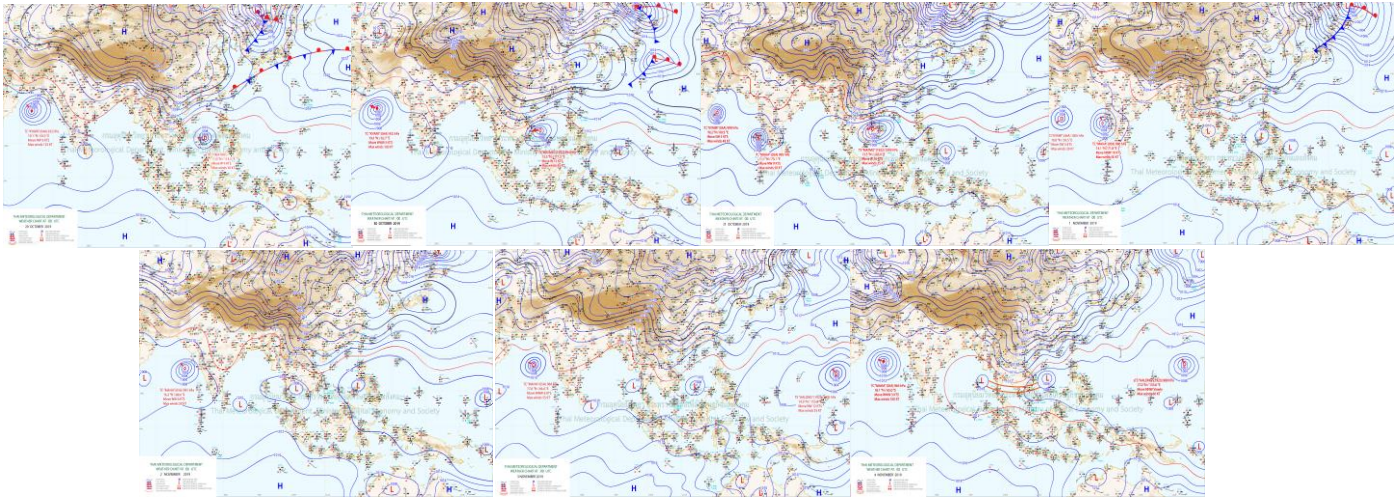


ที่มา: ภาพถ่ายจากดาวเทียม Himawari-8 จัดทำโดย Kochi University.  
ข้อมูลเพิ่มเติม: <https://www.thaiwater.net/TyphoonTracking/Goes9.php>

# แผนที่อากาศ

พายุดีเปรสชันบริเวณทะเลจีนใต้ตอนกลางเคลื่อนตัวทางทิศตะวันตกและทวีกำลังแรงขึ้นเป็นพายุโซนร้อน “แมตโม” บริเวณด้านตะวันออกของประเทศเวียดนาม ในวันที่ 30 ต.ค. 62 พร้อมกับเคลื่อนตัวเข้าสู่ประเทศเวียดนาม ในวันที่ 31 ต.ค. 62 และอ่อนกำลังลงเป็นพายุดีเปรสชันและหย่อมความกดอากาศต่ำปกคลุมบริเวณประเทศเวียดนามและภาคตะวันออกของประเทศไทยในวันที่ 1 พ.ย. 62 และบริเวณความกดอากาศสูงกำลังปานกลางแผลงมาปกคลุมบริเวณภาคเหนือ ภาคตะวันออกเฉียงเหนือ และภาคกลางตอนบน ในช่วงต้นสปีดาร์และปลายสปีดาร์ ประกอบกับลมมรสุมตะวันออกเฉียงเหนือที่พัดปกคลุมประเทศไทยและทะเลอ่าวไทยมีกำลังปานกลางในช่วงครึ่งแรกของสปีดาร์ ส่งผลให้บริเวณภาคเหนือ ภาคกลาง และภาคตะวันออกเฉียงเหนือมีฝนตกปานกลางถึงตกหนักในช่วงต้นสปีดาร์และปลายสปีดาร์ ส่วนภาคใต้มีฝนตกปานกลางถึงตกหนักตลอดทั้งสปีดาร์

ภาพแผนที่อากาศ ในช่วงวันที่ 29 ต.ค. - 4 พ.ย. 2562



ที่มา: กรมอุตุนิยมวิทยา

ข้อมูลเพิ่มเติม:

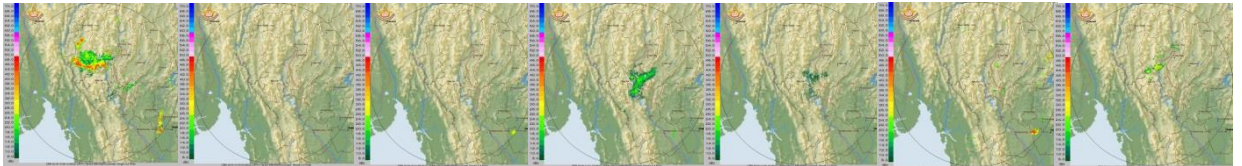
[http://www.thaiwater.net/DATA/REPORT/php/hmain.php?page=/TyphoonTracking/show\\_weather\\_map.php](http://www.thaiwater.net/DATA/REPORT/php/hmain.php?page=/TyphoonTracking/show_weather_map.php)

# สถานการณ์ฝนจากภาพเรดาร์ตรวจอากาศ

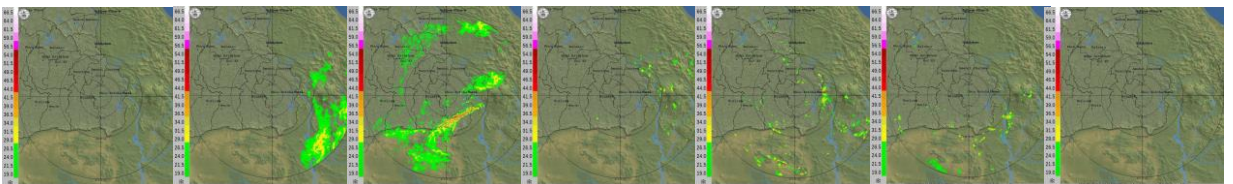
เครือข่ายภาพเรดาร์ตรวจวัดปริมาณฝนของกรมฝนหลวงและการบินเกษตรและกรมอุตุนิยมวิทยา ได้แก่ เรดาร์อมก๋อย เรดาร์อุบลราชธานี เรดาร์สุวรรณภูมิ เรดาร์สุราษฎร์ธานี และเรดาร์สงขลา ตรวจพบกลุ่มฝน ตกหนักบริเวณจังหวัดแม่ฮ่องสอน เชียงใหม่ และอุตรดิตถ์ ในวันที่ 29 ต.ค. 62 และมีฝนตกเล็กน้อยกระจายตัว ในบางพื้นที่ในช่วงปลายสปีดาร์ ภาคตะวันออกเฉียงเหนือตอนล่างมีฝนตกปานกลางถึงตกหนักในช่วง กลางสปีดาร์ ภาคกลางและภาคตะวันออกมีฝนตกปานกลางถึงตกหนักกระจายตัวในบางพื้นที่เกือบตลอด สปีดาร์ โดยมีฝนตกหนักบริเวณจังหวัดกาญจนบุรีในวันที่ 3 พ.ย. 62 ส่วนภาคใต้มีฝนตกปานกลางถึงตกหนัก กระจายตัวในตลอดทั้งสปีดาร์

ภาพแผนที่อากาศ ในช่วงวันที่ 29 ต.ค. - 4 พ.ย. 2562

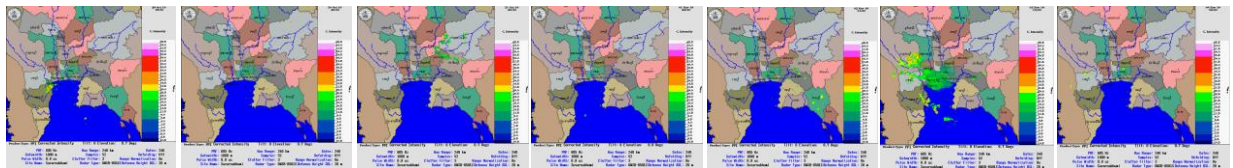
เรดาร์อมก๋อย



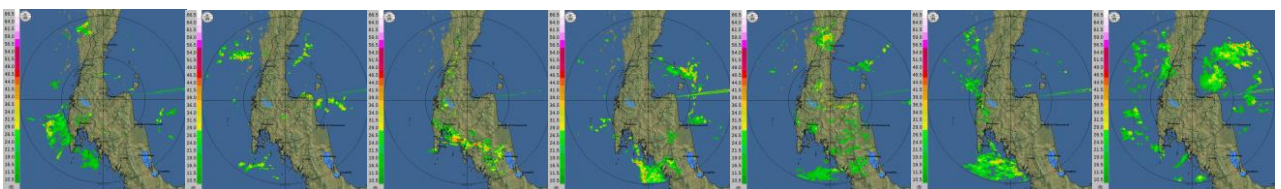
เรดาร์อุบลราชธานี



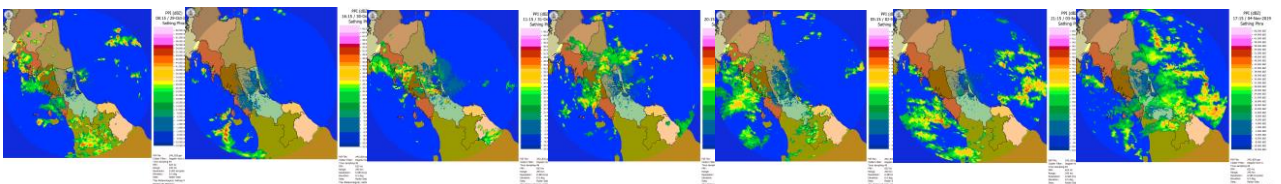
เรดาร์สุวรรณภูมิ



เรดาร์สุราษฎร์ธานี



เรดาร์สงขลา



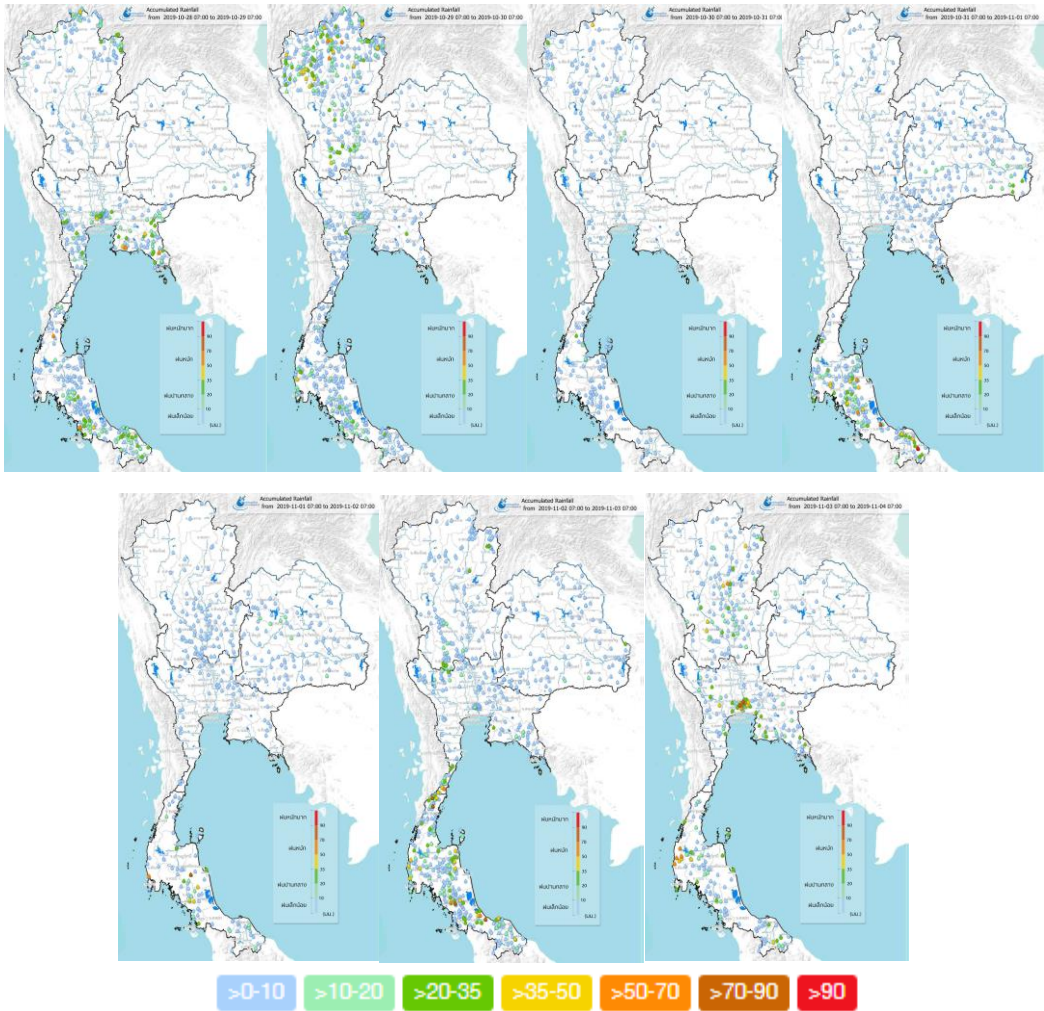
ที่มา: กรมอุตุนิยมวิทยาและกรมฝนหลวงและการบินเกษตร

ข้อมูลเพิ่มเติม : <http://www.thaiwater.net/v3/hydro>

# ปริมาณฝนรายวันจากสถานีตรวจอากาศ

สปีดาร์นี้ประเทศไทยมีฝนตกปานกลางถึงตกหนักกระจายตัวในบางพื้นที่ตลอดสปีดาร์ โดยภาคเหนือมีฝนตกปานกลางถึงตกหนักในช่วงวันที่ 28-29 ต.ค. 62 และวันที่ 3 พ.ย. 62 ภาคตะวันออกเฉียงเหนือตอนล่างมีฝนตกปานกลางในวันที่ 31 ต.ค. 62 ส่วนภาคกลางและภาคตะวันออกมีฝนตกปานกลางถึงตกหนักในช่วงต้นสปีดาร์ แลปลายสปีดาร์ ส่วนภาคใต้มีฝนตกปานกลางถึงตกหนักกระจายตัวในหลายพื้นที่เกือบตลอดสปีดาร์ โดยมีฝนตกหนักบริเวณจังหวัด อุทัยธานี ลำปาง แม่ฮ่องสอน เชียงใหม่ เชียงราย พะเยา น่าน แพร่ ราชบุรี กำแพงเพชร อุตรดิตถ์ สตูล ระยอง จันทบุรี ตราด ชุมพร พังงา นครศรีธรรมราช สงขลา นราธิวาส ประจวบคีรีขันธ์ และสุราษฎร์ธานี

ภาพฝนที่อากาศ ในช่วงวันที่ 28 ต.ค. - 3 พ.ย. 2562



ที่มา: คลังข้อมูลน้ำเสถียรอากาศแห่งชาติ

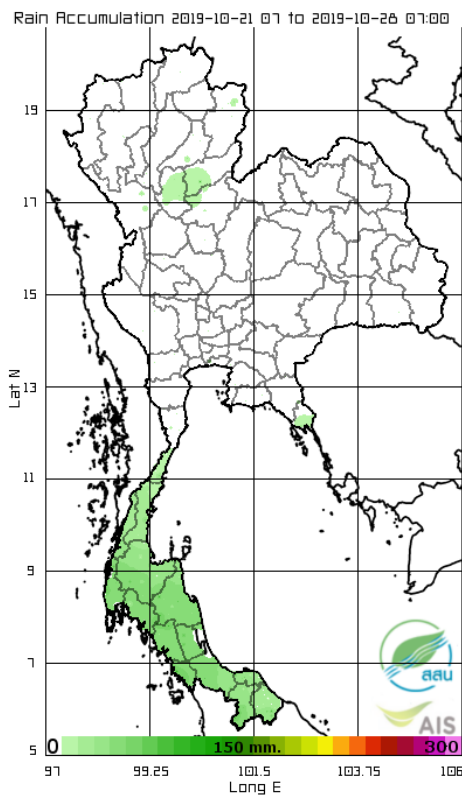
ข้อมูลเพิ่มเติม: <http://www.nhc.in.th/product/latest/img/rain24.jpg>



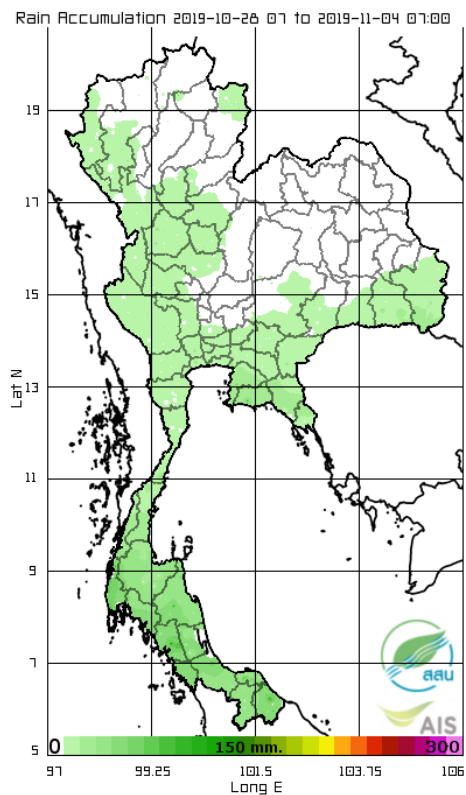
# ปริมาณฝนทั้งสปีดาร์

สปีดาร์นี้ประเทศไทยตอนบนมีฝนตกเพิ่มมากขึ้นโดยเฉพาะบริเวณภาคเหนือ ภาคตะวันออกเฉียงเหนือ ตอนล่าง ภาคกลาง ภาคตะวันออก รวมถึงภาคใต้ตอนบน ส่วนภาคใต้ตอนล่างยังคงมีปริมาณฝนใกล้เคียงกับสปีดาร์ที่ผ่านมา ทั้งนี้ปริมาณฝนสะสม 7 วัน ที่วัดได้จากระบบโทรมาตรของสถาบันสารสนเทศทรัพยากรน้ำ สูงสุด 3 อันดับแรก ได้แก่ จังหวัดตรัง 196 มิลลิเมตร จังหวัดนราธิวาส 174 มิลลิเมตร และจังหวัดสงขลา 130 มิลลิเมตร

สปีดาร์ที่แล้ว



สปีดาร์นี้



ที่มา: สถาบันสารสนเทศทรัพยากรน้ำและการเกษตร (องค์การมหาชน)

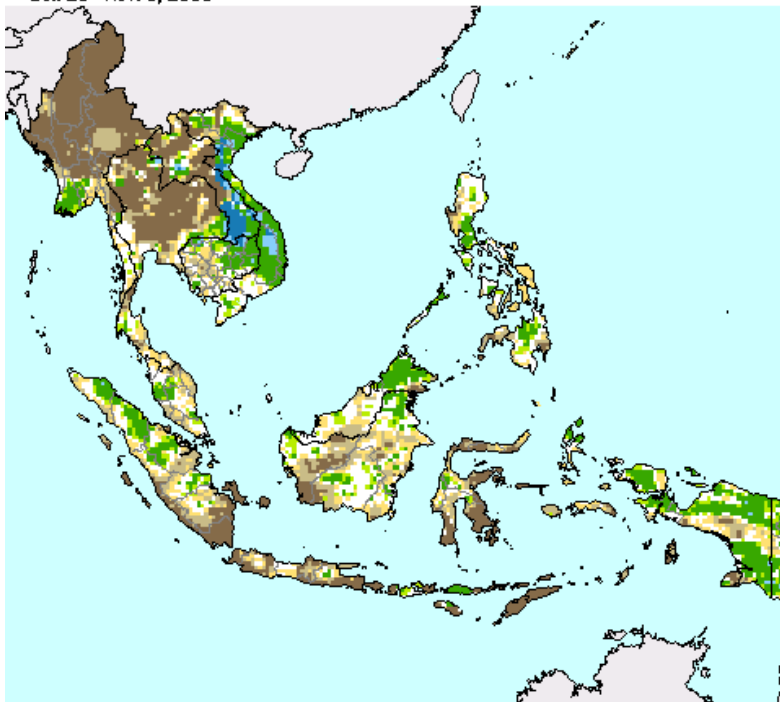
ข้อมูลเพิ่มเติม: [http://www.thaiwater.net/DATA/site/content/fs\\_show\\_top7.html?type=rain\\_acc&sort\\_type=max](http://www.thaiwater.net/DATA/site/content/fs_show_top7.html?type=rain_acc&sort_type=max)

# สภาวะฝนที่ผิดปกติ

(ในช่วงวันที่ 28 ต.ค. - 3 พ.ย. 62 )

- ภาคเหนือ พื้นที่ส่วนใหญ่มีปริมาณฝนต่ำกว่าเกณฑ์ปกติมาก กับมีฝนต่ำกว่าเกณฑ์ปกติเล็กน้อยถึงใกล้เคียงเกณฑ์ปกติในบางพื้นที่
- ภาคตะวันออกเฉียงเหนือ ตอนบนของภาคมีปริมาณฝนต่ำกว่าเกณฑ์ปกติมาก ส่วนบริเวณตอนล่างของภาคมีปริมาณฝนใกล้เคียงเกณฑ์ปกติถึงสูงกว่าเกณฑ์ปกติเล็กน้อย
- ภาคกลาง ด้านตะวันออกของภาคมีปริมาณฝนใกล้เคียงเกณฑ์ปกติ ส่วนบริเวณอื่นๆ ของภาคมีปริมาณฝนต่ำกว่าเกณฑ์ปกติมาก
- ภาคตะวันออก มีปริมาณฝนต่ำกว่าเกณฑ์ปกติเล็กน้อยถึงต่ำกว่าเกณฑ์ปกติมาก
- ภาคใต้ ตอนบนของภาคมีปริมาณฝนต่ำกว่าเกณฑ์ปกติมาก ส่วนบริเวณตอนล่างของภาคมีปริมาณฝนต่ำกว่าเกณฑ์ปกติเล็กน้อยถึงใกล้เคียงเกณฑ์ปกติ
- กรุงเทพฯและปริมณฑล มีปริมาณฝนต่ำกว่าเกณฑ์ปกติเล็กน้อยถึงใกล้เคียงเกณฑ์ปกติ

Percent of Normal Precipitation (USAF 557th WW)  
Oct. 28 - Nov. 3, 2019

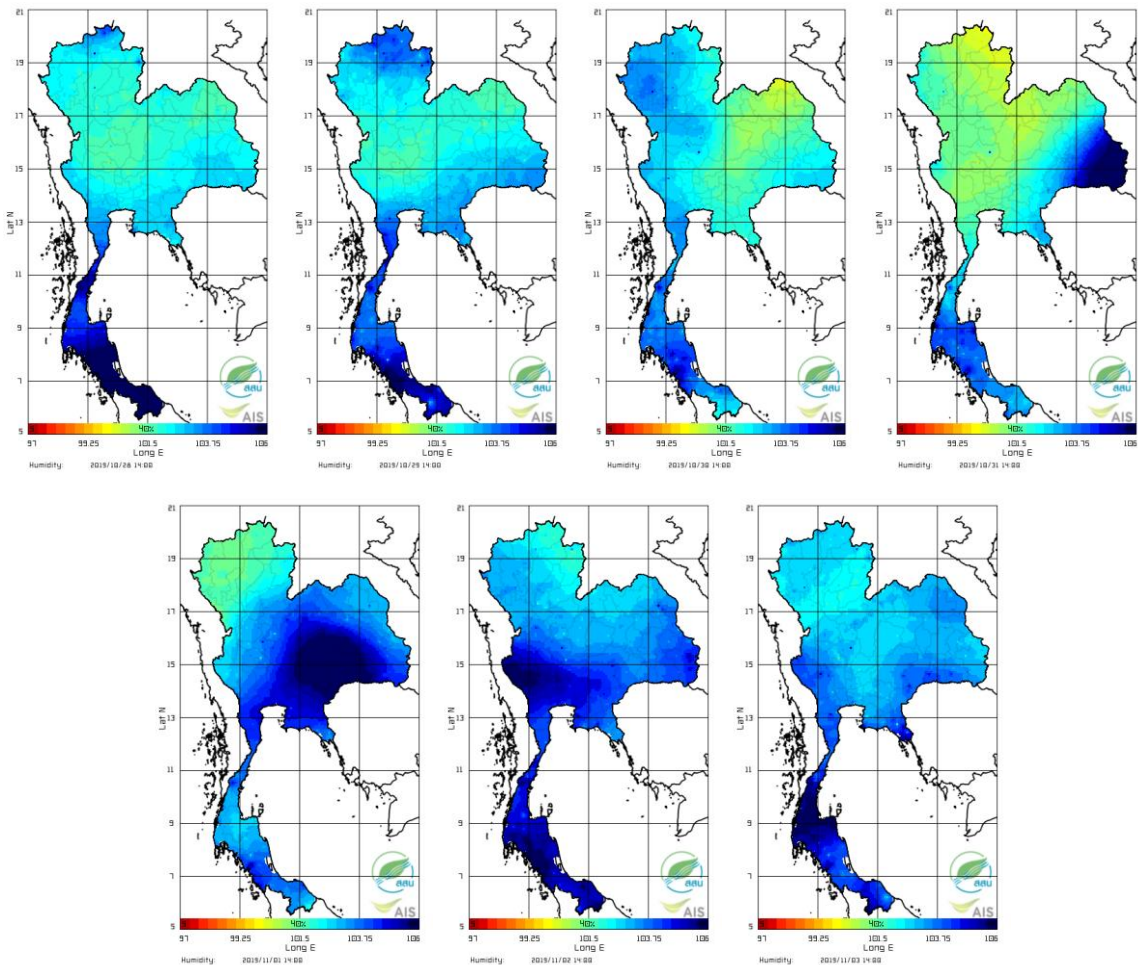


- >600 สูงกว่าเกณฑ์ปกติมาก
- 400-600 สูงกว่าเกณฑ์ปกติ
- 150-400 สูงกว่าเกณฑ์ปกติเล็กน้อย
- 75-150 ใกล้เคียงเกณฑ์ปกติ
- 50-75 ต่ำกว่าเกณฑ์ปกติ
- <=50 ต่ำกว่าเกณฑ์ปกติมาก

# ความชื้นในอากาศ

แผนภาพแสดงการกระจายตัวของความชื้นในอากาศของประเทศไทยสะสมช่วงเวลา 14.00 น. ระหว่างวันที่ 29 ต.ค. - 4 พ.ย. 62 พบว่า ในช่วงต้นสปีดาร์บริเวณตอนบนของประเทศไทยมีความชื้นค่อนข้างต่ำ โดยเฉพาะบริเวณภาคเหนือด้านฝั่งตะวันออก ภาคตะวันออกเฉียงเหนือด้านฝั่งตะวันตก ภาคกลาง และภาคตะวันออก รวมไปถึงบริเวณภาคใต้ตอนบน ในช่วงวันที่ 31 ต.ค. - 1 พ.ย. 62 หลังจากนั้นความชื้นในอากาศค่อยๆ เพิ่มขึ้นตั้งแต่วันที่ 2 พ.ย. 62 จนถึงปลายสปีดาร์ ส่วนบริเวณภาคใต้มีความชื้นสูงมากตลอดทั้งสปีดาร์ โดยเฉพาะบริเวณภาคใต้ตอนล่าง ในช่วงวันที่ 29-30 ต.ค 62 และ 3-4 พ.ย. 62

ความชื้นในอากาศ ในช่วงวันที่ 29 ต.ค. - 4 พ.ย. 2562



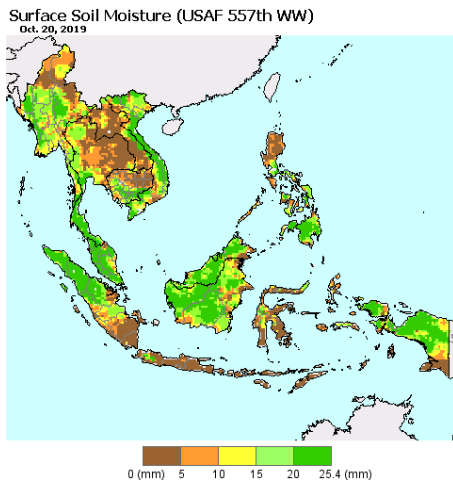
ที่มา: สถาบันสารสนเทศทรัพยากรน้ำและการเกษตร (องค์การมหาชน)

ข้อมูลเพิ่มเติม: [http://www.thaiwater.net/DATA/REPORT/php/radar/show\\_templmg.php](http://www.thaiwater.net/DATA/REPORT/php/radar/show_templmg.php)

# ความชื้นผิวดิน

วันที่ 27 ต.ค. 62 ประเทศไทยตอนบนมีความชื้นผิวดินลดลงจากสัปดาห์ที่ผ่านม โดยเฉพาะบริเวณภาคเหนือ ภาคตะวันออกเฉียงเหนือ ภาคตะวันออก ภาคกลาง และภาคใต้ตอนบน ส่วนบริเวณภาคใต้ตอนล่างมีความชื้นผิวดินเพิ่มขึ้นจากสัปดาห์ที่ผ่านม

วันที่ 20 ต.ค. 2562

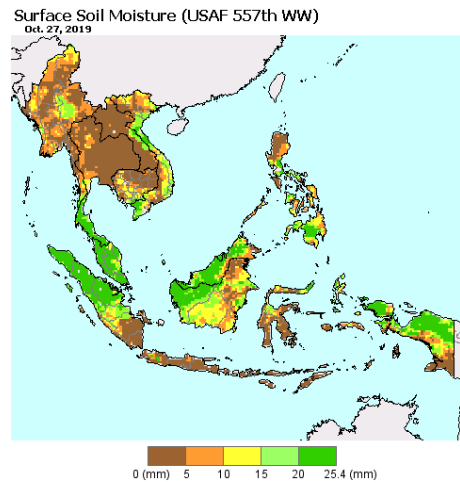


USDA Foreign Agricultural Service Office of Global Analysis Source: United States Air Force 557th Weather Wing <http://www.557weatherwing.af.mil/>

Surface Soil Moisture (mm)

- 20 - 25.4
- 15 - 20
- 10 - 15
- 5 - 10
- 0 - 5

วันที่ 27 ต.ค. 2562

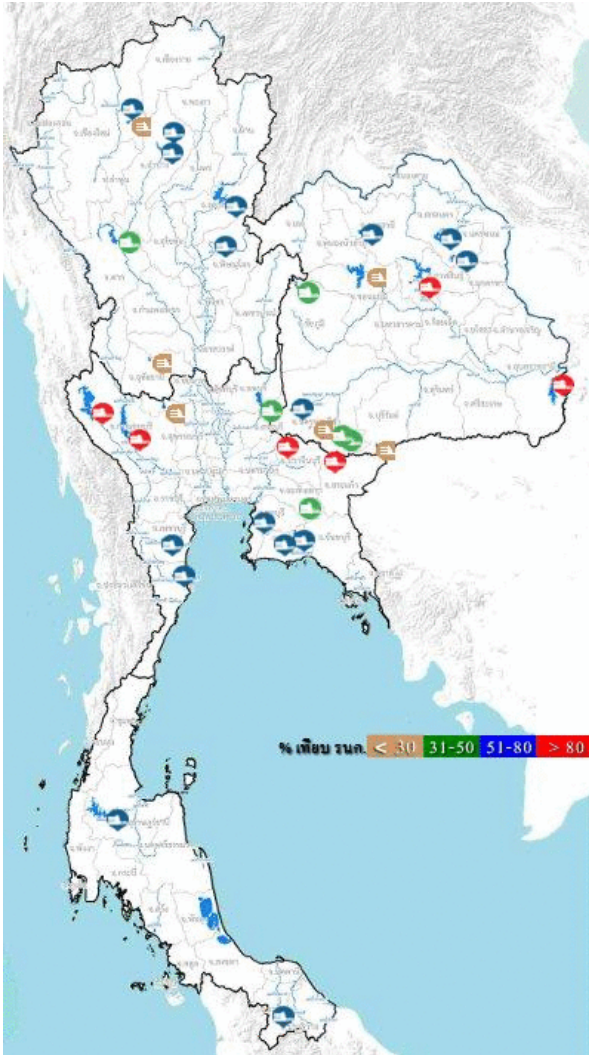


USDA Foreign Agricultural Service Office of Global Analysis International Production Assessment Division Source: United States Air Force 557th Weather Wing <http://www.557weatherwing.af.mil/>

ที่มา: USDA (United States Department of Agriculture)

ที่มา: <https://ipad.fas.usda.gov/cropexplorer/imageview.aspx?regionid=seasia>

## สถานการณ์น้ำในเขื่อนขนาดใหญ่ทั่วประเทศ



ปัจจุบันเขื่อนขนาดใหญ่ทั้ง 35 แห่งทั่วประเทศ มีปริมาณน้ำกักเก็บรวมกัน 47,304 ล้านลูกบาศก์เมตร คิดเป็น 67% ของความจุ สถานการณ์อยู่ในเกณฑ์น้ำปานกลาง โดยเป็นปริมาณน้ำใช้การได้จริง 23,762 ล้านลูกบาศก์เมตร ซึ่งมีเขื่อนที่มีปริมาณน้ำกักเก็บเพิ่มขึ้นถึงระดับเกณฑ์น้ำมาก (80-100% ของความจุ) ซึ่งมีอยู่ 5 เขื่อน ได้แก่ เขื่อนสิรินธร (94%) เขื่อนศรีนครินทร์ (88%) เขื่อนวชิราลงกรณ์ (87%) เขื่อนขุนด่านปราการชล (94%) และเขื่อนอุบลรัตน์ (94%) และมีเขื่อนที่ยังคงมีปริมาณน้ำกักเก็บอยู่ในเกณฑ์น้ำน้อยวิกฤต ซึ่งมีอยู่ทั้งหมด 6 เขื่อน ได้แก่ เขื่อนแม่กวง (27%) เขื่อนลำพระเพลิง (21%) เขื่อนอุบลรัตน์ (24%) เขื่อนลำนางรอน (21%) เขื่อนกระเสียว (24%) และเขื่อนทับเสลา (23%)

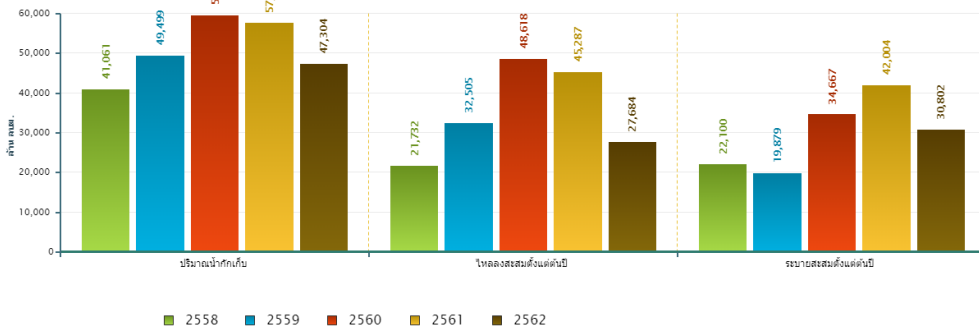
ที่มา: คลังข้อมูลน้ำและภูมิอากาศแห่งชาติ

ข้อมูลเพิ่มเติม : <http://watersituation.thaiwater.net/v1/public/report/dam>

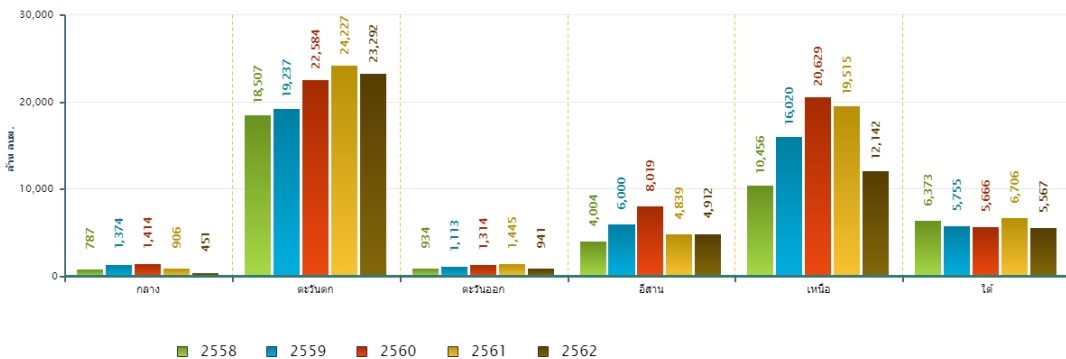
# สถานการณ์น้ำในเขื่อนขนาดใหญ่ทั่วประเทศ

วันที่ 4 พ.ย. 2562 ปริมาณน้ำกักเก็บในเขื่อนขนาดใหญ่ทั้ง 35 แห่งทั่วประเทศ มีอยู่ 47,304 ล้านลูกบาศก์เมตร ทั้งนี้หากเปรียบเทียบข้อมูลรายภาคจะพบว่าปริมาณน้ำกักเก็บของปี 2562 ภาคตะวันออกและภาคเหนือมีปริมาณน้ำกักเก็บมากกว่าปี 2558 ส่วนภาคตะวันตกมีปริมาณน้ำกักเก็บสูงเป็นอันดับที่ 2 รองจากปี 2561 ภาคตะวันออกเฉียงเหนือมีปริมาณน้ำกักเก็บสูงเป็นอันดับที่ 3 รองจากปี 2560 และ 2559 ตามลำดับ ส่วนภาคกลางและภาคใต้มีปริมาณน้ำกักเก็บน้อยที่สุดในรอบ 5 ปี ตั้งแต่ปี 2558-2562 ซึ่งจากที่เคยมีความกังวลว่าน้ำจะน้อยเหมือนปี 2558 จะเห็นได้ว่าตอนนี้เกือบทุกภาคน้ำมากกว่าปี 2558 ค่อนข้างมาก มีเพียงภาคกลางและภาคใต้เท่านั้นที่มีน้ำน้อยกว่าปี 2558 สำหรับปริมาณน้ำไหลลงอ่างฯ สะสมตั้งแต่ต้นปีมีปริมาณ 27,684 ล้านลูกบาศก์เมตร ซึ่งมากกว่าปี 2558 อยู่ 5,952 ล้านลูกบาศก์เมตร และปริมาณน้ำระบายสะสมตั้งแต่ต้นปีมีปริมาณ 30,802 ล้านลูกบาศก์เมตร ซึ่งเป็นปริมาณน้ำระบายสะสมสูงเป็นอันดับที่ 3 รองจากปี 2561 และ 2560 ตามลำดับ

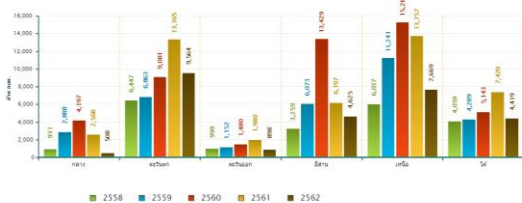
สถานการณ์น้ำในอ่างเก็บน้ำขนาดใหญ่ วันที่ 4 พฤศจิกายน



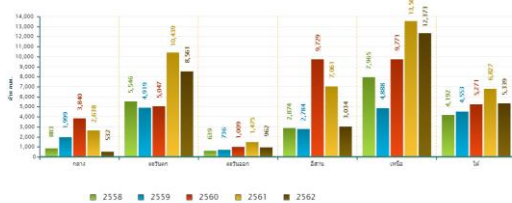
ปริมาณเก็บกักรายภาค วันที่ 4 พฤศจิกายน



ปริมาณน้ำในอ่างต่างๆสะสมตั้งแต่ต้นปีรายภาค วันที่ 4 พฤศจิกายน

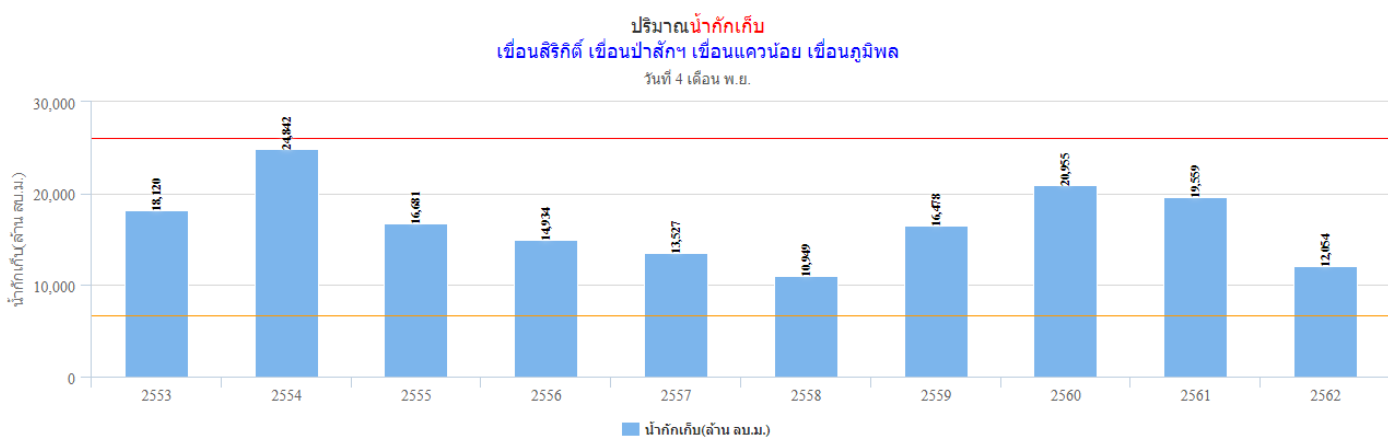


ปริมาณน้ำระบายสะสมตั้งแต่ต้นปีรายภาค วันที่ 4 พฤศจิกายน



# สถานการณ์น้ำในเขื่อนพื้นที่ลุ่มน้ำเจ้าพระยา

วันที่ 4 พ.ย. 2562 เขื่อนขนาดใหญ่ทั้ง 4 เขื่อนหลักในลุ่มน้ำเจ้าพระยา มีปริมาณน้ำกักเก็บรวมกัน 12,054 ล้านลูกบาศก์เมตร โดยมีปริมาณน้ำกักเก็บน้อยกว่าปี 2553 ที่เกิดภัยแล้งรุนแรงในพื้นที่ลุ่มน้ำเจ้าพระยา ประมาณ 6,066 ล้านลูกบาศก์เมตร และปริมาณน้ำใช้การได้ 5,358 ล้านลูกบาศก์เมตร ทั้งนี้แผนการใช้น้ำสำหรับ อุปโภค-บริโภค และรักษาระบบนิเวศ ตั้งแต่วันที่ 1 พ.ย. 2562 – 30 เม.ย. 2563 อยู่ที่ 3,500 ล้านลูกบาศก์เมตร โดยตั้งแต่วันที่ 1 พ.ย. 2562 ถึงปัจจุบัน ระบายน้ำไปแล้วรวม 55 ล้านลูกบาศก์เมตร

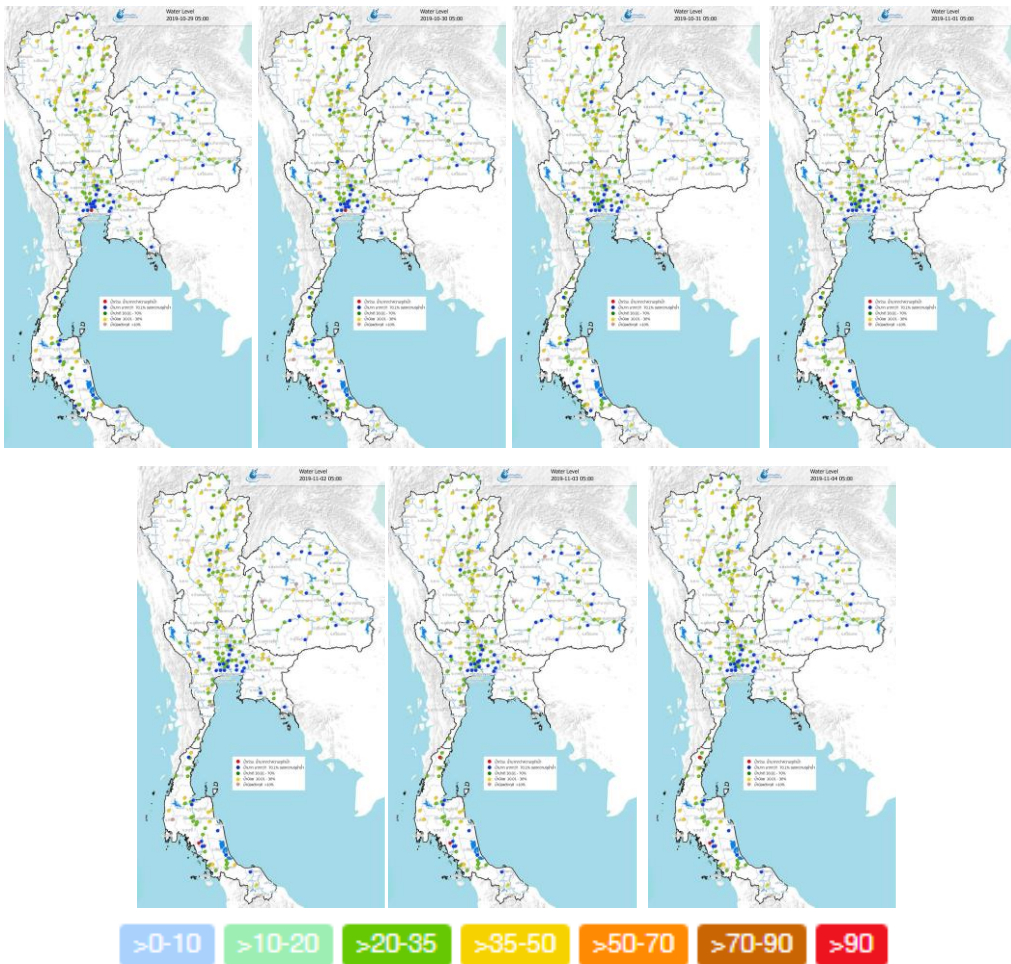


ที่มา : คลังข้อมูลน้ำและภูมิอากาศแห่งชาติ

# ระดับน้ำในแม่น้ำสายหลัก

จากการตรวจวัดข้อมูลระดับน้ำในแม่น้ำสายหลักในหนึ่งสปีดาร์ที่ผ่านมา พบว่า ระดับน้ำในแม่น้ำสายหลักในภาคเหนือมีระดับน้ำปานกลางถึงน้ำน้อย ภาคตะวันออกเฉียงเหนือมีระดับน้ำส่วนใหญ่อยู่ในเกณฑ์น้ำปานกลาง ภาคตะวันออกและภาคกลางมีระดับน้ำปานกลางถึงน้ำมากกับมีน้ำล้นตลิ่งต่ำบริเวณปากแม่น้ำในช่วงน้ำทะเลหนุนสูง บริเวณคลองสนามชัย ตำบลพันท้ายนรสิงห์ อำเภอเมือง จังหวัดสมุทรสาคร ส่วนภาคใต้มีระดับน้ำเพิ่มมากขึ้น โดยมีระดับน้ำปานกลางถึงมาก กับมีน้ำล้นตลิ่งต่ำตามธรรมชาติบริเวณที่พันตหนักในบางแห่ง ได้แก่ บริเวณคลองซี ตำบลเขาวิเศษ อำเภอวังวิเศษ จังหวัดตรัง

ระดับน้ำในแม่น้ำสายหลัก ในช่วงวันที่ 29 ต.ค. - 4 พ.ย. 2562



ที่มา: คลังข้อมูลน้ำและภูมิอากาศแห่งชาติ

ข้อมูลเพิ่มเติม: [http://www.nhc.in.th/product/history/map/water\\_level](http://www.nhc.in.th/product/history/map/water_level)

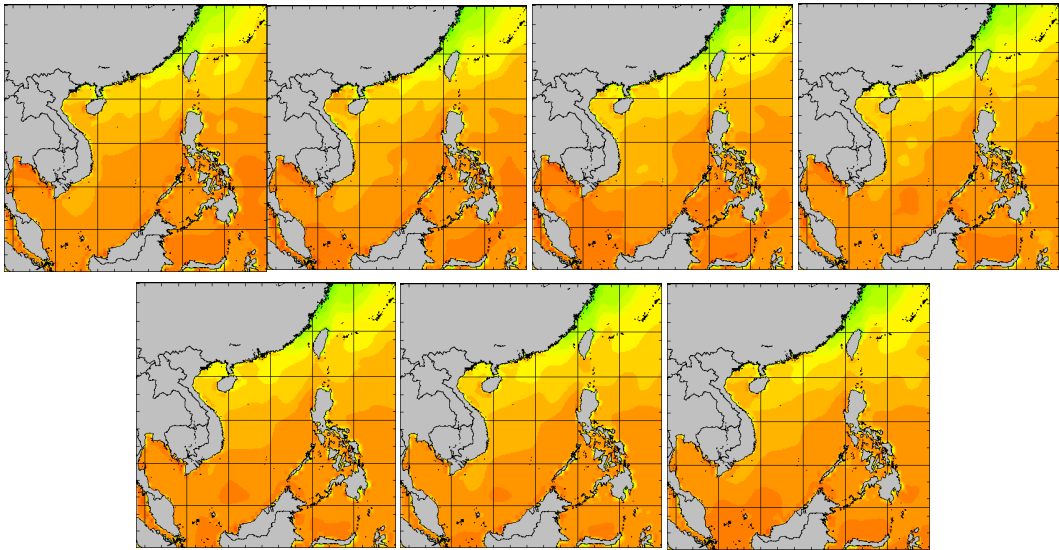


# อุณหภูมิผิวน้ำทะเล

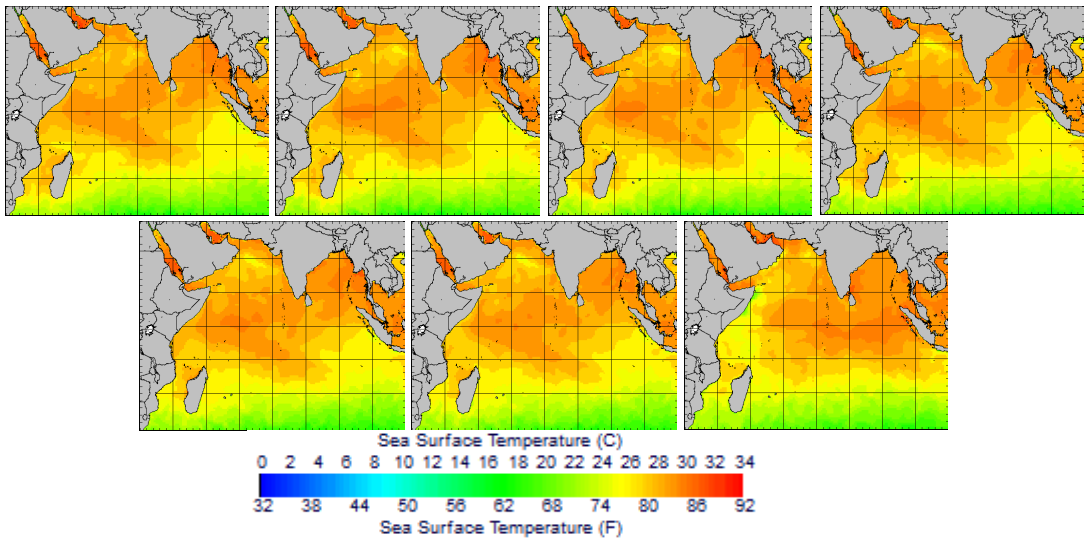
สปีดาร์นี้ทะเลฝั่งอ่าวไทยและทะเลฝั่งอันดามันมีอุณหภูมิประมาณ 28-30 องศาเซลเซียส ตลอดทั้งสปีดาร์

อุณหภูมิผิวน้ำทะเล ในช่วงวันที่ 29 ต.ค. - 4 พ.ย. 2562

## ฝั่งอ่าวไทย



## ฝั่งอันดามัน



ที่มา: Oceanweather, Inc.

ข้อมูลเพิ่มเติม: [http://tiwm.haii.or.th/DATA/REPORT/php/show\\_sst.php](http://tiwm.haii.or.th/DATA/REPORT/php/show_sst.php)

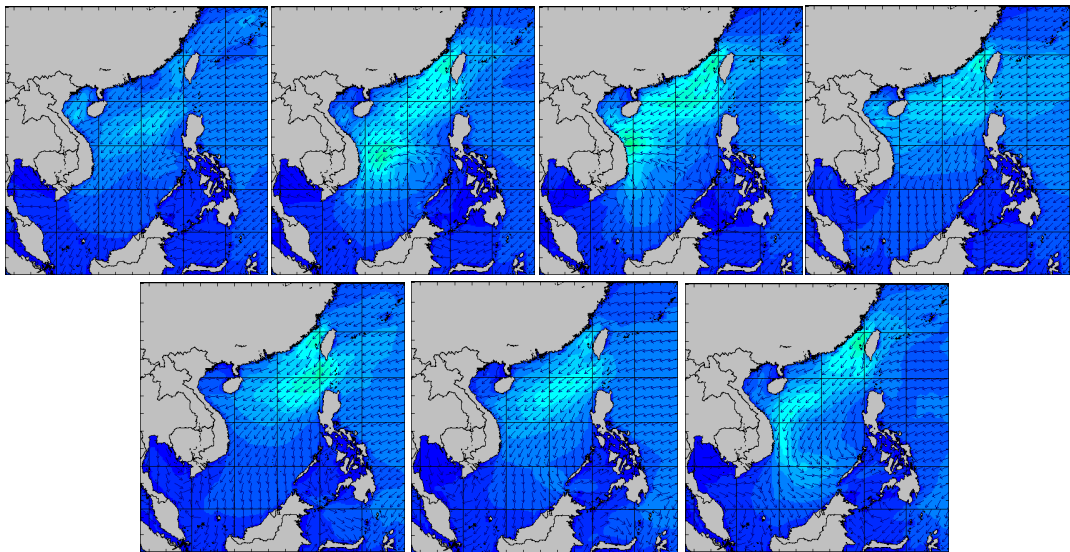
[http://tiwm.haii.or.th/DATA/REPORT/php/show\\_amdsst.php](http://tiwm.haii.or.th/DATA/REPORT/php/show_amdsst.php)

# ความสูงและทิศทางคลื่นทะเล

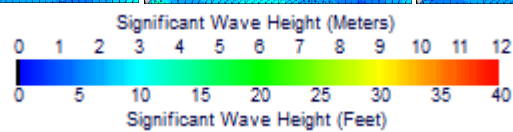
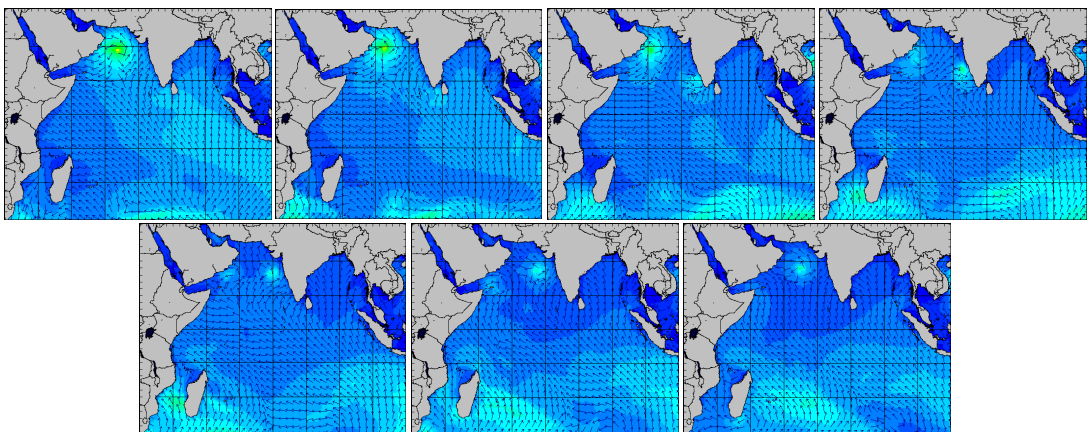
สปีดาร์นี้ทะเลฝั่งอ่าวไทยมีคลื่นสูงประมาณ 1 เมตร ตลอดทั้งสปีดาร์ ส่วนทะเลฝั่งอันดามันมีคลื่นสูงประมาณ 1-1.5 เมตร ตลอดทั้งสปีดาร์

ความสูงและทิศทางคลื่นทะเล ในช่วงวันที่ 29 ต.ค. - 4 พ.ย. 2562

## ฝั่งอ่าวไทย



## ฝั่งอันดามัน



ที่มา: Oceanweather, Inc.

ข้อมูลเพิ่มเติม: [http://www.thaiwater.net/DATA/REPORT/php/show\\_wave.php?zone=Ind](http://www.thaiwater.net/DATA/REPORT/php/show_wave.php?zone=Ind)

[http://www.thaiwater.net/DATA/REPORT/php/show\\_wave.php?zone=scs](http://www.thaiwater.net/DATA/REPORT/php/show_wave.php?zone=scs)

## แผน/ผลการเพาะปลูกพืชในช่วงฤดูฝน ปี 2562

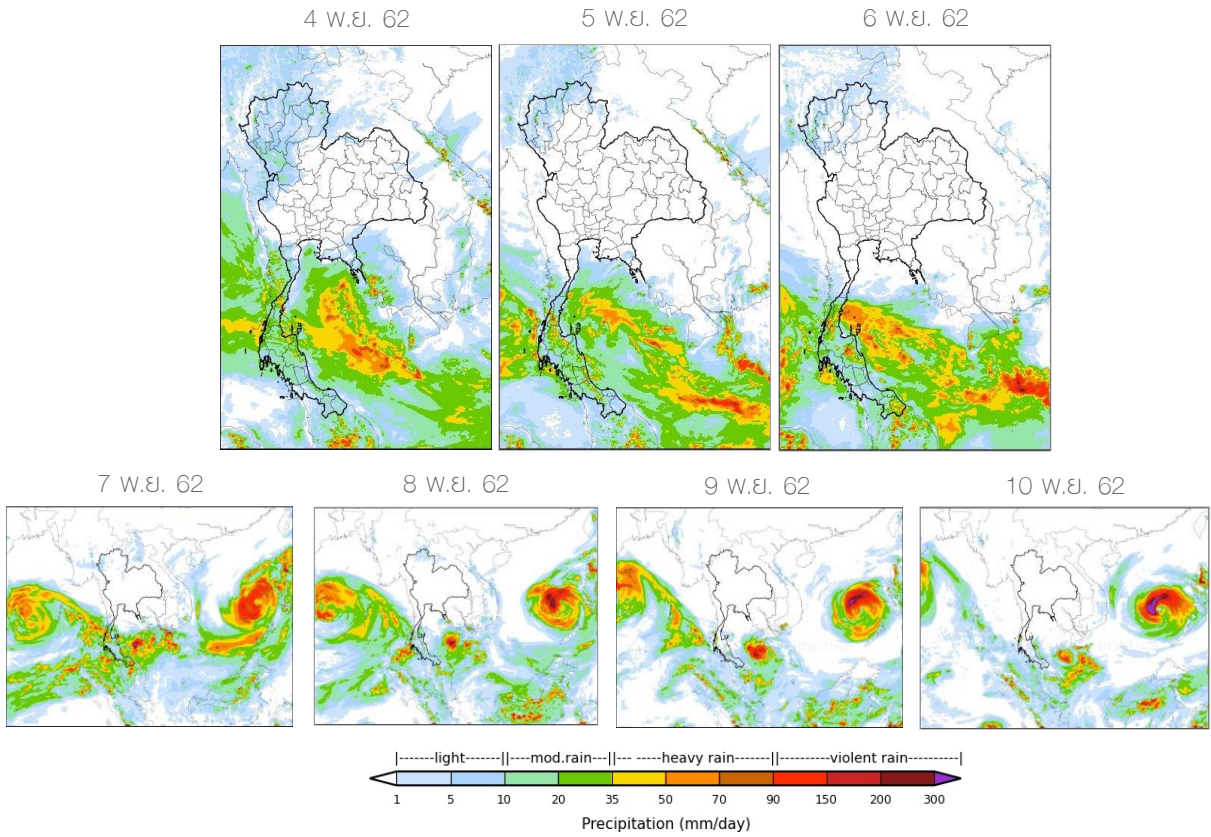
ปัจจุบันเกษตรกรเพาะปลูกพืชไปแล้ว 15.19 ล้านไร่ หรือคิดเป็น 91.08% โดยภาคเหนือมีการเพาะปลูกเกินแผนไปแล้ว 0.40% รวมพื้นที่เพาะปลูกทั้งหมด 2.28 ล้านไร่ เมื่อพิจารณาในรายละเอียด พบว่า มีการปลูกข้าวนาปีไปแล้ว 14.83 ล้านไร่ หรือคิดเป็น 91.54% ซึ่งภาคเหนือมีการเพาะปลูกเกินแผนไปแล้ว 1.23% รวมพื้นที่เพาะปลูกไปแล้วทั้งหมด 2.24 ล้านไร่ ส่วนภาคอื่น ๆ ยังคงเป็นไปตามแผน โดยพื้นที่ลุ่มน้ำเจ้าพระยาปลูกพืชไปแล้วมากที่สุด 6.90 ล้านไร่ รองลงมาคือภาคตะวันออกเฉียงเหนือ 3.38 ล้านไร่ ส่วนพืชไร่-พืชผักมีการเพาะปลูกไปแล้ว 0.36 ล้านไร่ หรือคิดเป็น 75.33% ซึ่งภาคตะวันออกเฉียงเหนือมีการเพาะปลูกเกินไปแล้ว 12.81% รวมพื้นที่เพาะปลูกไปแล้วทั้งหมด 0.02 ล้านไร่ ส่วนพื้นที่อื่นๆ ยังคงเป็นไปตามแผน

| ภาค                | ข้าวนาปี      |              |              |                | พืชไร่-พืชผัก |              |              |                | รวม           |              |              |                |
|--------------------|---------------|--------------|--------------|----------------|---------------|--------------|--------------|----------------|---------------|--------------|--------------|----------------|
|                    | แผน (ล้านไร่) | ผล (ล้านไร่) | %            | เกิน (ล้านไร่) | แผน (ล้านไร่) | ผล (ล้านไร่) | %            | เกิน (ล้านไร่) | แผน (ล้านไร่) | ผล (ล้านไร่) | %            | เกิน (ล้านไร่) |
| เหนือ              | 2.21          | 2.24         | 101.23       | 0.72           | 0.05          | 0.03         | 65.55        | 0.015          | 2.27          | 2.28         | 100.40       | 0.74           |
| ตะวันออกเฉียงเหนือ | 3.41          | 3.38         | 99.27        | 0.04           | 0.02          | 0.02         | 112.81       |                | 3.42          | 3.40         | 99.34        | 0.04           |
| กลาง               | 0.08          | 0.05         | 56.10        | 0.02           | 0.02          | 0.007        | 35.00        | 0.001          | 0.10          | 0.05         | 52.07        | 0.02           |
| ตะวันออก           | 0.93          | 0.80         | 85.77        | 0.29           | 0.05          | 0.03         | 65.59        | 0.001          | 0.98          | 0.83         | 84.80        | 0.29           |
| ตะวันตก            | 1.25          | 1.23         | 98.48        | 0.28           | 0.25          | 0.21         | 82.22        | 0.024          | 1.50          | 1.44         | 95.75        | 0.31           |
| ใต้                | 0.67          | 0.24         | 35.64        | 0.09           | 0.03          | 0.01         | 49.59        | 0.007          | 0.70          | 0.25         | 36.15        | 0.10           |
| ลุ่มน้ำเจ้าพระยา   | 7.65          | 6.90         | 90.15        | 6.06           | 0.06          | 0.05         | 75.22        | 0.028          | 7.71          | 6.94         | 90.02        | 6.09           |
| <b>ทั้งประเทศ</b>  | <b>16.21</b>  | <b>14.83</b> | <b>91.54</b> | <b>7.51</b>    | <b>0.48</b>   | <b>0.36</b>  | <b>75.33</b> | <b>0.076</b>   | <b>16.68</b>  | <b>15.19</b> | <b>91.08</b> | <b>7.58</b>    |

ที่มา : กรมชลประทาน ข้อมูล ณ วันที่ 30 ตุลาคม 2562

# สถานการณ์ฝน 7 วัน ข้างหน้า

- **ช่วงวันที่ 4-6 พ.ย. 62** บริเวณความกดอากาศสูงที่แผ่ลงมาปกคลุมประเทศไทยตอนบน ประกอบกับหย่อมความกดอากาศต่ำที่อ่อนกำลังลงจากพายุไต้ฝุ่นไต้ฝุ่นค็อนตัวลงสู่ทะเลอันดามันแล้ว ส่งผลให้ประเทศไทยตอนบนมีฝนลดลง สำหรับภาคใต้หย่อมความกดอากาศต่ำจากพายุไต้ฝุ่นไต้ฝุ่นค็อนนำให้ลมตะวันตกเฉียงใต้มีกำลังแรงขึ้น ประกอบกับร่องมรสุมพาดผ่านภาคใต้ ส่งผลให้ภาคใต้มีฝนตกต่อเนื่องและมีฝนตกหนักได้ในบางแห่ง
- **ช่วงวันที่ 7-10 พ.ย. 62** บริเวณความกดอากาศสูงที่แผ่ลงมาปกคลุมประเทศไทยตอนบนจะมีกำลังแรงขึ้น ส่วนหย่อมความกดอากาศต่ำในทะเลอันดามันจะเคลื่อนตัวออกจากประเทศไทยและหย่อมความกดอากาศต่ำในทะเลจีนใต้ยังคงมีกำลังแรง ทำให้กระแสลมตะวันตกเฉียงใต้พัดผ่านภาคใต้มีกำลังอ่อนลง ส่งผลให้ภาคใต้มีฝนลดลงแต่ยังคงมีฝนตกหนักได้ในบางแห่ง



ที่มา: สถาบันสารสนเทศทรัพยากรน้ำและการเกษตร (องค์การมหาชน)

ข้อมูลเพิ่มเติม: [http://live1.haii.or.th/wrf\\_image/index.php](http://live1.haii.or.th/wrf_image/index.php)

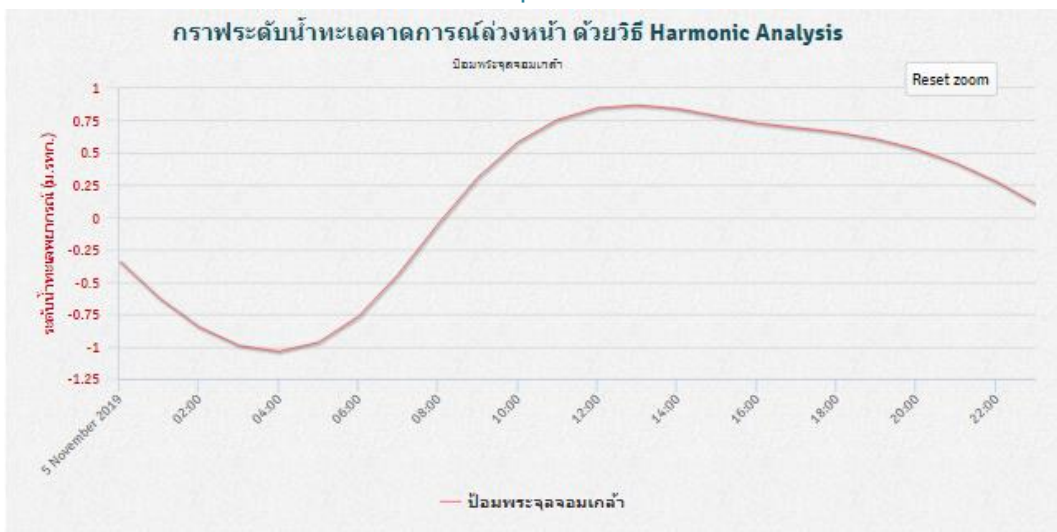
# คาดการณ์สภาวะระดับน้ำในแม่น้ำเจ้าพระยา

จากการคาดการณ์สถานการณ์น้ำขึ้น-น้ำลงบริเวณอ่าวไทย โดยสถาบันสารสนเทศทรัพยากรน้ำ (องค์การมหาชน) คาดว่าวันที่ 5 พ.ย. 62 บริเวณสถานีกองบัญชาการกองทัพเรือ น้ำลงต่ำสุดเวลา 06.00 น. ต่ำกว่าระดับน้ำทะเลปานกลาง 0.31 เมตร และน้ำขึ้นสูงสุดเวลา 15.00 น. สูงกว่าระดับน้ำทะเลปานกลาง 1.07 เมตร ส่วนบริเวณบิ่อมพระจุลจอมเกล้า น้ำลงต่ำสุดเวลา 04.00 น. ต่ำกว่าระดับน้ำทะเลปานกลาง 1.04 เมตร และน้ำขึ้นสูงสุดเวลา 13.00 น. สูงกว่าระดับน้ำทะเลปานกลาง 0.87 เมตร

## หน้ากองบัญชาการกองทัพเรือ



## บิ่อมพระจุลจอมเกล้า

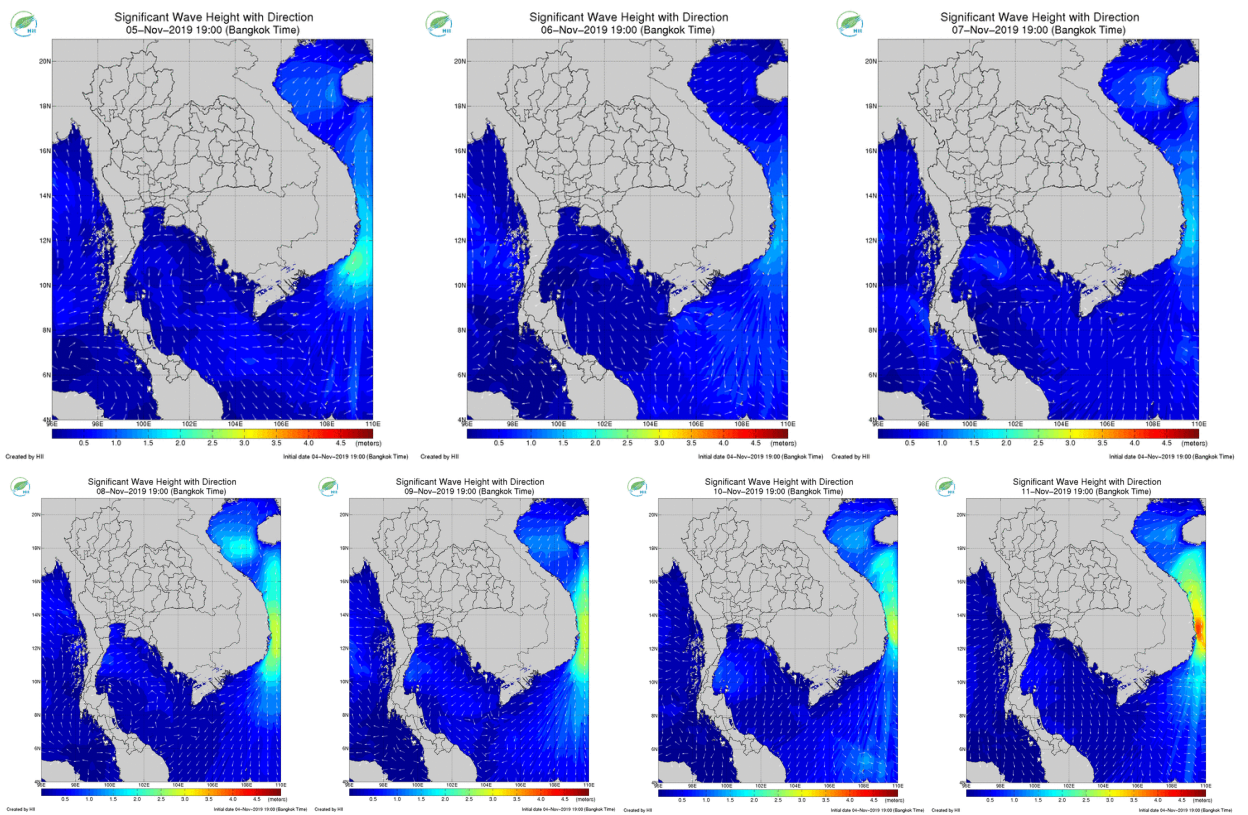


ที่มา:สถาบันสารสนเทศทรัพยากรน้ำ (องค์การมหาชน)

# คาดการณ์ความสูงและทิศทางคลื่นทะเล

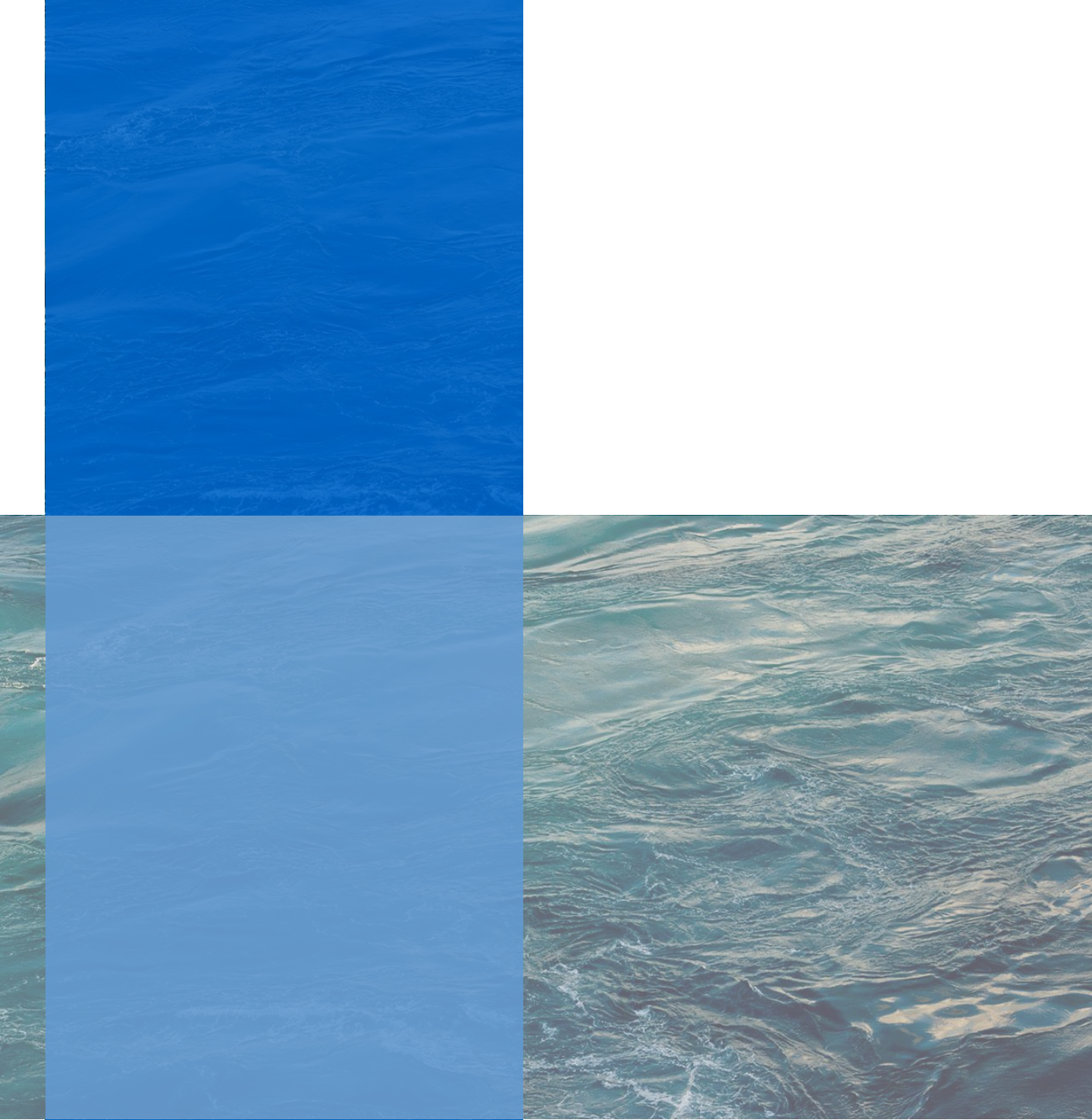
คาดการณ์ความสูงคลื่นในช่วงวันที่ 4-10 พ.ย. 62 พบว่า ลมตะวันออกเฉียงเหนือพัดปกคลุมอ่าวไทยตอนบน ประกอบกับลมตะวันตกเฉียงใต้พัดปกคลุมทะเลอันดามันและอ่าวไทยตอนล่าง ส่งผลให้คลื่นลมในอ่าวไทยและอันดามันมีกำลังปานกลางโดยมีคลื่นสูงประมาณ 1 เมตร ตลอดทั้งสัปดาห์

การคาดการณ์ความสูงและทิศทางคลื่นทะเล ระหว่างวันที่ 4-10 พ.ย. 62



ที่มา: สถาบันสารสนเทศทรัพยากรน้ำและการเกษตร (องค์การมหาชน)

ข้อมูลเพิ่มเติม: <http://www.thaiwater.net/v3/wrf/swan>



รู้น้ำ รู้อากาศ รู้ภัยพิบัติ

[www.thaiwater.net](http://www.thaiwater.net)

ThaiWater mobile application

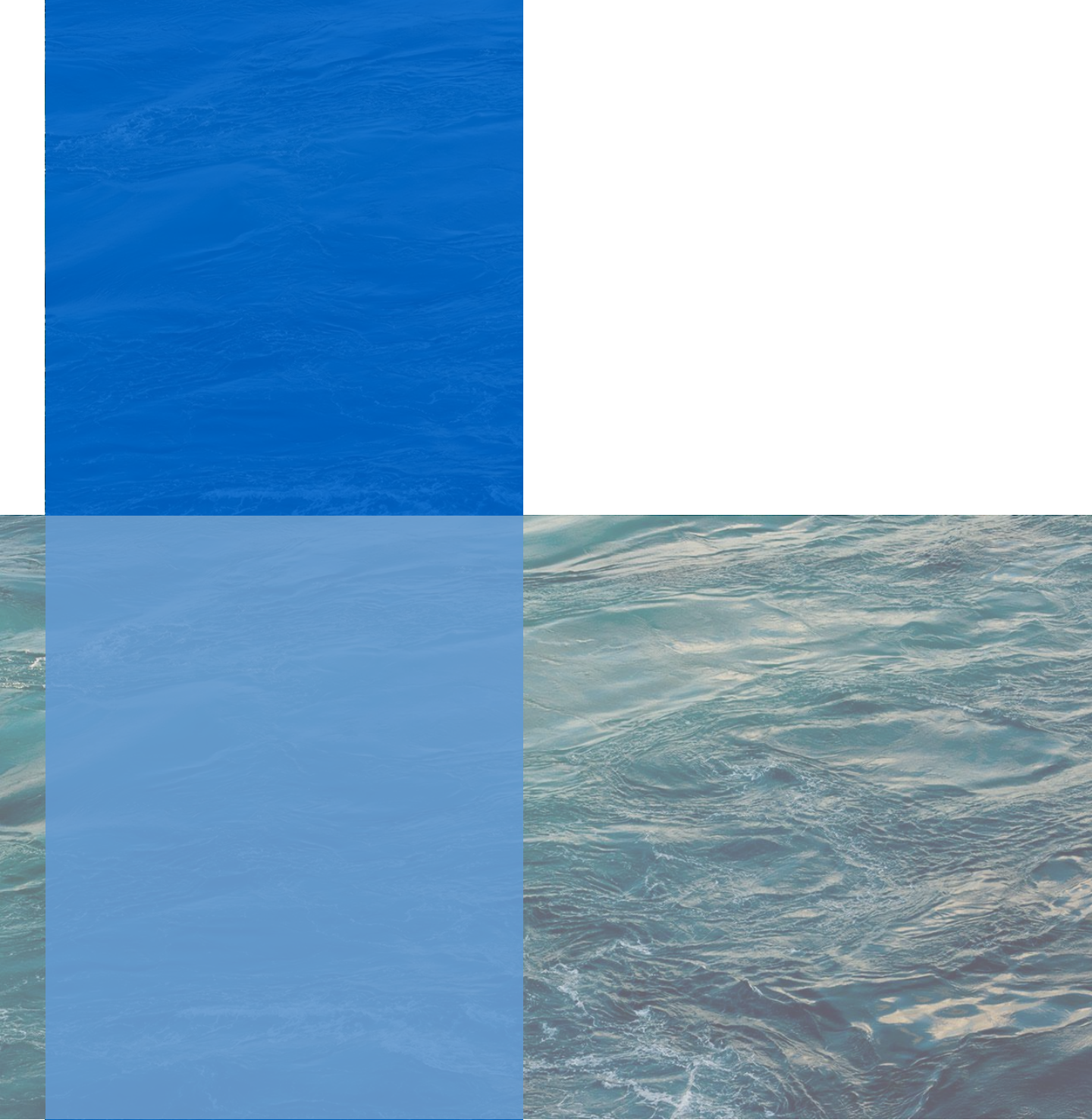


**คลังข้อมูลน้ำและภูมิอากาศแห่งชาติ**  
National Hydroinformatics and Climate Data Center

โดย

สถาบันสารสนเทศทรัพยากรน้ำ (องค์การมหาชน)  
กระทรวงการอุดมศึกษา วิทยาศาสตร์ วิจัยและนวัตกรรม





รู้น้ำ รู้อากาศ รู้ภัยพิบัติ

[www.thaiwater.net](http://www.thaiwater.net)

ThaiWater mobile application



**คลังข้อมูลน้ำและภูมิอากาศแห่งชาติ**  
National Hydroinformatics and Climate Data Center

โดย

สถาบันสารสนเทศทรัพยากรน้ำ (องค์การมหาชน)  
กระทรวงการอุดมศึกษา วิทยาศาสตร์ วิจัยและนวัตกรรม

