

รู้น้ำ รู้อากาศ รู้ทันภัยพิบัติ

www.thaiwater.net

ThaiWater mobile application



คลังข้อมูลน้ำและภูมิอากาศแห่งชาติ

National Hydroinformatics and Climate Data Center

รู้น้ำรู้อากาศ

รายสัปดาห์

ประจำวันที่ 28 ตุลาคม 2562



จัดทำโดย

สถาบันสารสนเทศทรัพยากรน้ำ (องค์การมหาชน)

กระทรวงการอุดมศึกษา วิทยาศาสตร์ วิจัยและนวัตกรรม

สปีดาร์ที่ผ่านมา

สภาพอากาศ

4 ลักษณะ:กลุ่มเมฆจากภาพถ่ายดาวเทียม

5 แพนที่ความกดอากาศ

6 สถานการณ์ฝน

- เรดาร์ตรวจอากาศ
- สถานีตรวจอากาศ
- ปริมาณฝนทั้งสปีดาร์

9 สภาวะฝนที่ผิดปกติ

10 ความชื้นในอากาศ

สถานการณ์น้ำ

11 ความชื้นพื้นดิน

12 สถานการณ์น้ำในเขื่อน

- น้ำในเขื่อนขนาดใหญ่ทั้งประเทศ
- น้ำในเขื่อนพื้นที่ลุ่มน้ำเจ้าพระยา

15 ระดับน้ำในแม่น้ำสายหลัก

16 สถานการณ์อุทกภัย

17 สถานการณ์น้ำทะเล

- อุณหภูมิพื้นผิวน้ำทะเล
- ความสูงและทิศทางคลื่นทะเล

19 แพน/พล การเพาะปลูกพืชในช่วงฤดูฝน

คาดการณ์สปีดาร์หน้า

สภาพอากาศ

20 คาดการณ์ฝน 7 วันข้างหน้า

สถานการณ์น้ำ

21 คาดการณ์ระดับน้ำในแม่น้ำเจ้าพระยา

22 คาดการณ์ความสูงและทิศทางคลื่นทะเล

สรุปสถานการณ์ที่ผ่านมาและคาดการณ์สัปดาห์หน้า

สถานการณ์ปัจจุบัน

สภาพอากาศ : ช่วงต้นสัปดาห์ความกดอากาศสูงจากประเทศจีนแผ่ลงมาปกคลุมบริเวณทะเลจีนใต้ ประกอบด้วยลมตะวันออกเฉียงเหนือพัดปกคลุมประเทศไทยตอนบน ส่วนภาคใต้มีลมตะวันตกเฉียงใต้พัดปกคลุม ส่งผลให้ประเทศไทยบริเวณภาคเหนือ ภาคกลาง และภาคตะวันออกเฉียงเหนือมีพายุฝนตกเล็กน้อยถึงปานกลาง ส่วนภาคใต้มีพายุฝนตกปานกลางถึงตกหนัก ต่อมาในช่วงครึ่งหลังของสัปดาห์ความกดอากาศสูงแผ่ลงมาปกคลุมบริเวณตอนบนของประเทศ ประกอบด้วยลมตะวันออกเฉียงเหนือพัดเข้ามาปกคลุมประเทศไทยตอนบนและทะเลอ่าวไทย ทำให้เกิดลมพัดสลับกับลมตะวันตกเฉียงใต้ ส่งผลให้ประเทศไทยมีพายุฝนตกเพิ่มขึ้น และมีพายุฝนตกปานกลางถึงตกหนักและมีพายุฝนตกหนักมากในบางพื้นที่ของภาคใต้ ทั้งนี้ปริมาณฝนสะสม 7 วัน ที่วัดได้จากระบบโทรมาตรของสถาบันสารสนเทศทรัพยากรน้ำสูงสุด 3 อันดับแรก ได้แก่ จังหวัดยะลา 168 มิลลิเมตร จังหวัดปัตตานี 156 มิลลิเมตร และจังหวัดพังงา 150 มิลลิเมตร

น้ำในเขื่อน : ปัจจุบันเขื่อนขนาดใหญ่ทั้ง 35 แห่งทั่วประเทศ มีปริมาณน้ำกักเก็บรวมกัน 47,560 ล้านลูกบาศก์เมตร คิดเป็น 67% ของความจุ สถานการณ์อยู่ในเกณฑ์น้ำปานกลาง โดยเป็นปริมาณน้ำใช้การได้จริง 24,018 ล้านลูกบาศก์เมตร ซึ่งมีเขื่อนที่มีปริมาณน้ำกักเก็บเพิ่มขึ้นถึงระดับเกณฑ์น้ำมาก (80-100% ของความจุ) ซึ่งมีอยู่ 6 เขื่อน ได้แก่ เขื่อนลำปาว (81%) เขื่อนสิรินธร (95%) เขื่อนศรีนครินทร์ (88%) เขื่อนวชิราลงกรณ (88%) เขื่อนขุนด่านปราการชล (94%) และเขื่อนอุบลรัตน์ (93%) และมีเขื่อนที่ยังคงมีปริมาณน้ำกักเก็บอยู่ในเกณฑ์น้ำน้อยวิกฤต ซึ่งมีอยู่ทั้งหมด 6 เขื่อน ได้แก่ เขื่อนแม่กวง (27%) เขื่อนลำพระเพลิง (21%) เขื่อนอุบลรัตน์ (25%) เขื่อนลำนางรอง (21%) เขื่อนกระเสียว (28%) และเขื่อนทับเสลา (23%)

น้ำในแม่น้ำสำคัญ : จากการตรวจวัดข้อมูลระดับน้ำในแม่น้ำสายหลักในหนึ่งสัปดาห์ที่ผ่านมา พบว่า ระดับน้ำในแม่น้ำสายหลักในภาคเหนือมีระดับน้ำปานกลางถึงน้ำน้อย ภาคตะวันออกเฉียงเหนือมีระดับน้ำส่วนใหญ่อยู่ในเกณฑ์น้ำปานกลาง ภาคตะวันออกและภาคกลางมีระดับน้ำปานกลางถึงน้ำมากกับมีน้ำล้นตลิ่งต่ำบริเวณปากแม่น้ำในวงน้ำทะเลหนุนสูง ส่วนภาคใต้มีระดับน้ำเพิ่มมากขึ้นโดยมีระดับน้ำปานกลางถึงมาก กับมีน้ำล้นตลิ่งต่ำตามธรรมชาติบริเวณที่พายุฝนตกหนักในบางแห่ง

คาดการณ์

คาดการณ์ฝน : ช่วงวันที่ 28-30 ต.ค. 62 บริเวณความกดอากาศสูงกำลังปานกลางแผ่ลงมาปกคลุมประเทศไทยตอนบน ทำให้ลมตะวันออกเฉียงเหนือมีกำลังแรงขึ้นและปะทะกับแนวอากาศ ส่งผลให้ประเทศไทยตอนบนยังคงมีพายุฝนฟ้าคะนองในภาคเหนือตอนบน ส่วนภาคใต้มีลมตะวันตกเฉียงเหนือและลมตะวันออกเฉียงเหนือพัดปกคลุมอ่าวไทยและภาคใต้มีกำลังแรงขึ้น ส่งผลให้ภาคใต้กลับมามีพายุฝนเพิ่มขึ้นและมีพายุฝนตกหนักบางแห่ง ส่วนช่วงวันที่ 31 ต.ค.-3 พ.ย. 62 บริเวณความกดอากาศสูงยังคงแผ่ลงมาปกคลุมประเทศไทยตอนบน ทำให้ประเทศไทยตอนบนมีพายุฝนน้อย ส่วนหย่อมความกดอากาศต่ำในมหาสมุทรแปซิฟิก อาจเคลื่อนตัวผ่านประเทศฟิลิปปินส์ลงสู่ทะเลจีนใต้ โดยจะเคลื่อนตัวขึ้นฝั่งประเทศเวียดนามตอนล่าง จากนั้นจะปะทะกับบริเวณความกดอากาศสูง ทำให้อ่อนกำลังลง และอาจเคลื่อนตัวเข้ามาผ่านภาคตะวันออกเฉียงเหนือตอนบน และภาคใต้ตอนบนได้ในช่วงวันที่ 1-3 พ.ย. 62 ส่งผลให้ภาคตะวันออกเฉียงเหนือตอนล่าง ภาคตะวันออก ภาคกลาง และภาคใต้ตอนบน มีพายุฝนเพิ่มขึ้นและมีพายุฝนตกหนักบางแห่ง

คาดการณ์ระดับน้ำในแม่น้ำเจ้าพระยา : จากการคาดการณ์สถานการณ์น้ำขึ้น-น้ำลงบริเวณอ่าวไทย โดยสถาบันสารสนเทศทรัพยากรน้ำ (องค์การมหาชน) คาดว่าวันที่ 29 ต.ค. 62 บริเวณสถานีกองบัญชาการกองทัพเรือ น้ำลงต่ำสุดเวลา 02.00 น. ต่ำกว่าระดับน้ำทะเลปานกลาง 0.30 เมตร และน้ำขึ้นสูงสุดเวลา 18.00 น. สูงกว่าระดับน้ำทะเลปานกลาง 1.23 เมตร ส่วนบริเวณป้อมพระจุลจอมเกล้า น้ำลงต่ำสุดเวลา 00.00 น. ต่ำกว่าระดับน้ำทะเลปานกลาง 1.11 เมตร และน้ำขึ้นสูงสุดเวลา 17.00 น. สูงกว่าระดับน้ำทะเลปานกลาง 1.13 เมตร

คาดการณ์คลื่น : คาดการณ์ความสูงคลื่นในช่วงวันที่ 28 ต.ค. - 3 พ.ย. 62 พบว่า ลมตะวันออกเฉียงเหนือและลมตะวันออกเฉียงใต้พัดปกคลุมอ่าวไทยยังคงมีกำลังแรงในช่วงต้นสัปดาห์ และทวีกำลังแรงขึ้นเนื่องจากได้รับอิทธิพลจากหย่อมความกดต่ำในมหาสมุทรแปซิฟิก ส่งผลให้คลื่นลมในอ่าวไทยและอันดามันมีกำลังแรงขึ้นโดยมีคลื่นสูงประมาณ 1-2 เมตร ในช่วงปลายสัปดาห์

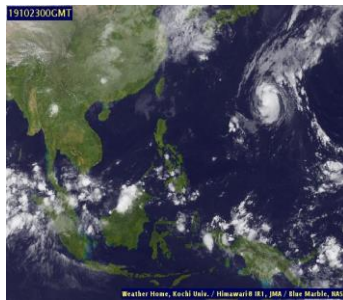
ลักษณะกลุ่มเมฆจากภาพถ่ายดาวเทียม

สปีดาร์นี้มีกลุ่มเมฆปกคลุมหนาแน่นในหลายพื้นที่ของภาคใต้ในช่วงวันที่ 23 และ 27-28 ต.ค. 62 ส่วนบริเวณประเทศไทยตอนบนมีกลุ่มเมฆปกคลุมกระจายตัวในบางพื้นที่ของภาคเหนือในวันที่ 25 ต.ค. 62 ภาคตะวันออกออกเฉียงเหนือวันที่ 26 ต.ค. 62 ส่วนภาคตะวันออกมีเมฆปกคลุมหนาแน่นในช่วงวันที่ 27-28 ต.ค. 62

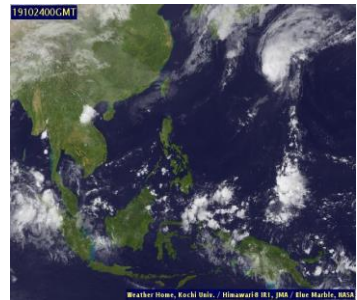
22 ต.ค. 62 07:00 น.



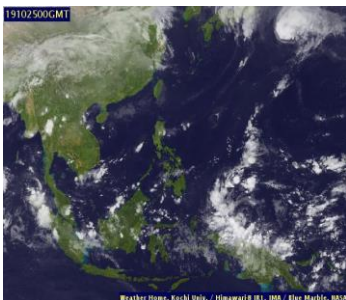
23 ต.ค. 62 07:00 น.



24 ต.ค. 62 07:00 น.



25 ต.ค. 62 07:00 น.



26 ต.ค. 62 07:00 น.



27 ต.ค. 62 07:00 น.



28 ต.ค. 62 07:00 น.

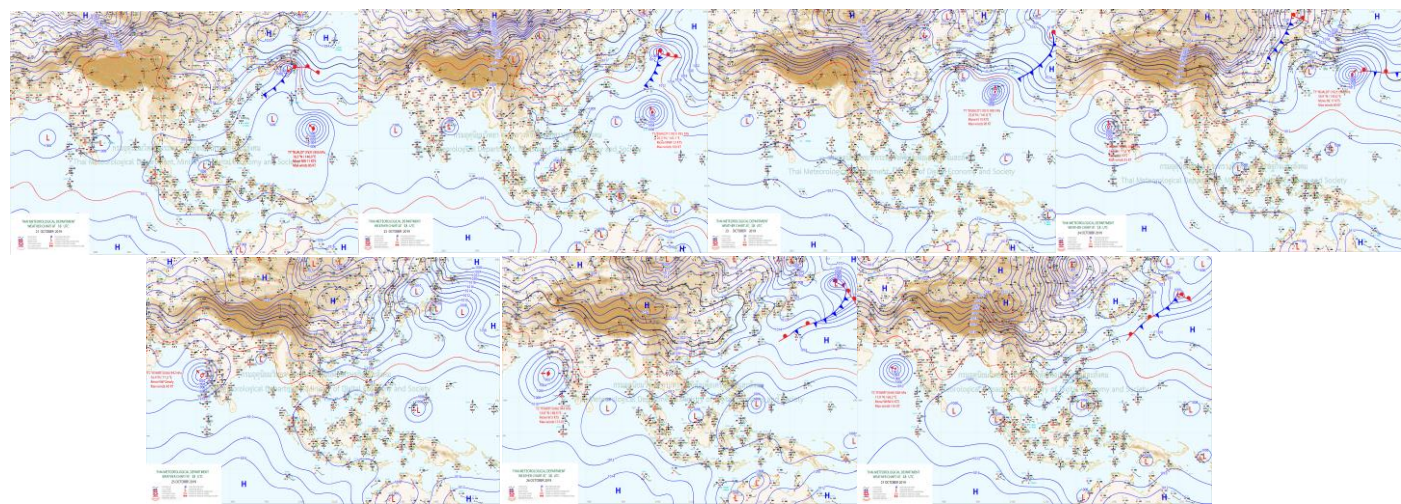


ที่มา: ภาพถ่ายจากดาวเทียม Himawari-8 จัดทำโดย Kochi University.
ข้อมูลเพิ่มเติม: <http://www.thaiwater.net/Tracking/Now/latest.html>

แผนที่อากาศ

ความกดอากาศสูงที่ปกคลุมบริเวณประเทศไทยตอนบนอ่อนกำลังลงในช่วงครึ่งแรกของสึปดาห์ หลังจากนั้นความกดอากาศสูงกำลังปานกลางอีกระลอกแผ่ลงมาปกคลุมบริเวณอ่าวตังเกี๋ยในช่วงครึ่งหลังของสึปดาห์ ทำให้ลมตะวันออกเฉียงเหนือที่พัดปกคลุมประเทศไทยมีกำลังอ่อน ส่งผลให้ประเทศไทยมีฝนลดลงในหลายพื้นที่ โดยมีฝนตกปานกลางถึงตกหนักบริเวณภาคใต้ในช่วงครึ่งแรกของสึปดาห์ หลังจากนั้นปริมาณฝนลดลงจนถึงปลายสึปดาห์

ภาพแผนที่อากาศ ในช่วงวันที่ 22-28 ต.ค. 62



ที่มา: กรมอุตุนิยมวิทยา

ข้อมูลเพิ่มเติม:

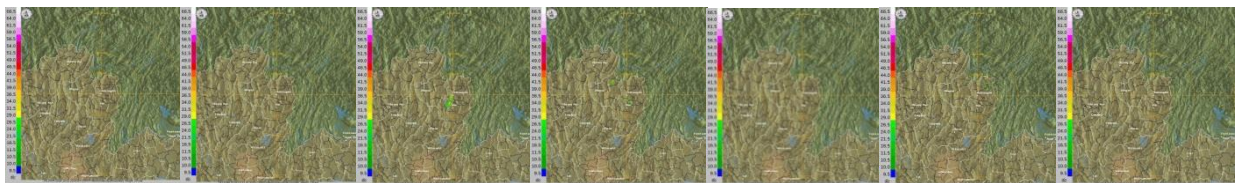
http://www.thaiwater.net/DATA/REPORT/php/hmain.php?page=/TyphoonTracking/show_weather_map.php

สถานการณ์ฝนจากภาพเรดาร์ตรวจอากาศ

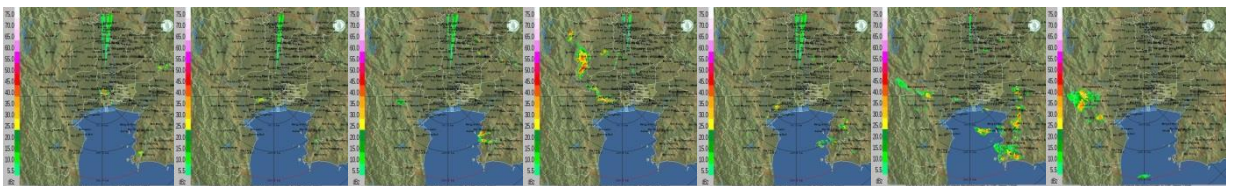
เครือข่ายภาพเรดาร์ตรวจวัดปริมาณฝนของกรมฝนหลวงและการบินเกษตร สำนักการระบายน้ำ กรุงเทพฯ และกรมอุตุนิยมวิทยา ได้แก่ เรดาร์บ้าน เรดาร์หนองแขม เรดาร์สีตหีบ เรดาร์สุราษฎร์ธานี และเรดาร์สงขลา ตรวจพบกลุ่มฝนตกเล็กน้อยบริเวณภาคเหนือในวันที่ 23 ต.ค. 62 ภาคกลางมีฝนตกหนักบริเวณจังหวัดกาญจนบุรี ราชบุรี นครปฐม สมุทรสาคร รวมถึงกรุงเทพฯและปริมณฑล ในวันที่ 25 ต.ค. 62 ภาคตะวันออกมีฝนตกปานกลางถึงตกหนักในช่วงวันที่ 24 และ 27-28 ต.ค. 62 ส่วนภาคใต้มีฝนตกปานกลางถึงตกหนักตลอดทั้งสปีดาร์

ภาพเฟ้นที่อากาศ ในช่วงวันที่ 22-28 ต.ค. 2562

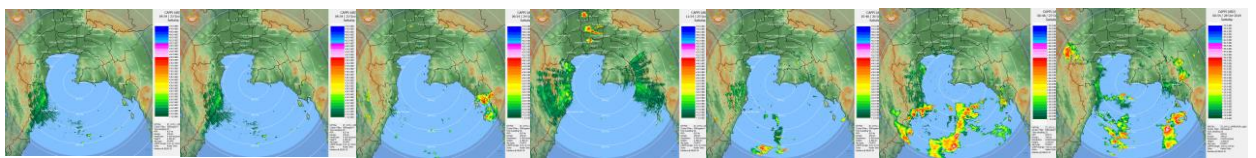
เรดาร์บ้าน



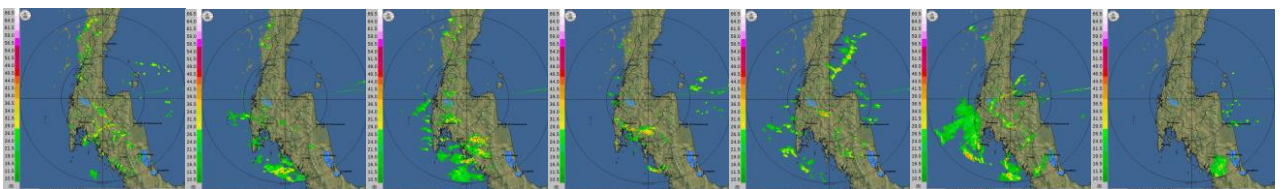
เรดาร์หนองแขม



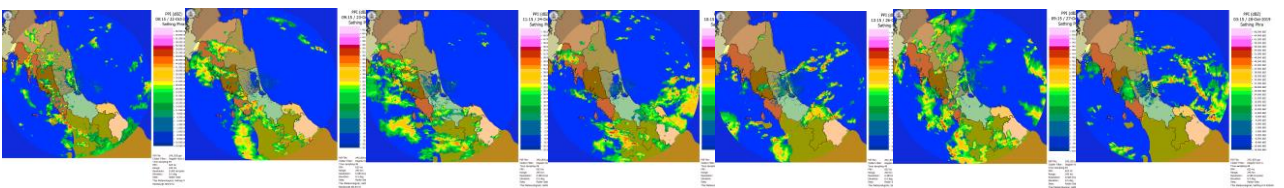
เรดาร์สีตหีบ



เรดาร์สุราษฎร์ธานี



เรดาร์สงขลา

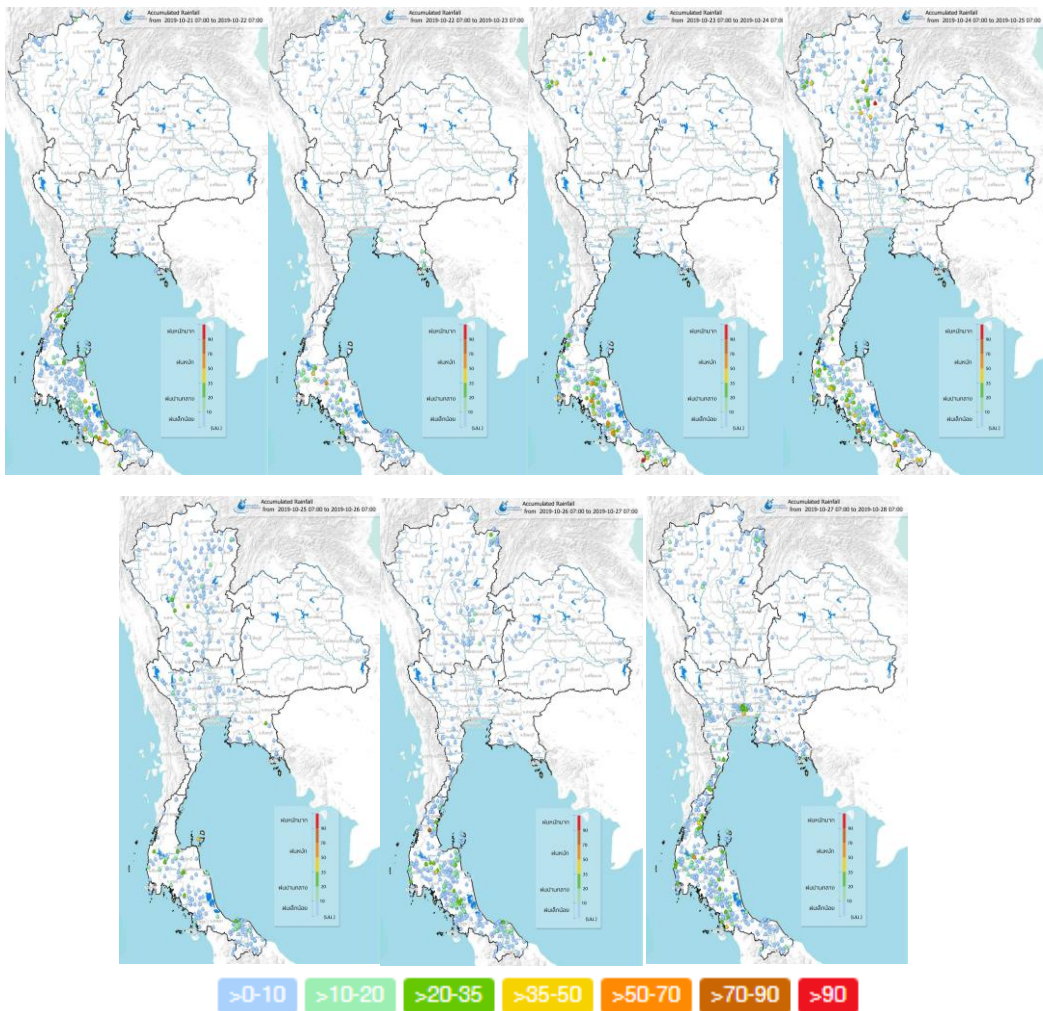


ที่มา: กรมอุตุนิยมวิทยาและกรมฝนหลวงและการบินเกษตร
ข้อมูลเพิ่มเติม : <http://www.thaiwater.net/v3/hydro>

ปริมาณฝนรายวันจากสถานีตรวจอากาศ

สัปดาห์นี้บริเวณประเทศไทยตอนบนมีฝนลดลง แต่มีฝนตกปานกลางถึงตกหนักบริเวณภาคเหนือ ในช่วงวันที่ 23-24 ต.ค. 62 และภาคใต้มีฝนตกปานกลางถึงตกหนักในช่วงครึ่งแรกของสัปดาห์ หลังจากนั้น ปริมาณฝนลดลงเล็กน้อยในช่วงครึ่งหลังของสัปดาห์ โดยมีฝนตกหนักถึงหนักมากบริเวณจังหวัดเชียงใหม่ สุโขทัย พิษณุโลก อุตรดิตถ์ สงขลานครินทร์ พัทลุง ชุมพร ประจวบคีรีขันธ์ นครศรีธรรมราช สุราษฎร์ธานี กระบี่ สตูล ยะลา นราธิวาส พังงา รวมทั้งกรุงเทพมหานครและปริมณฑล

ภาพแผนที่อากาศ ในช่วงวันที่ 21-27 ต.ค. 2562



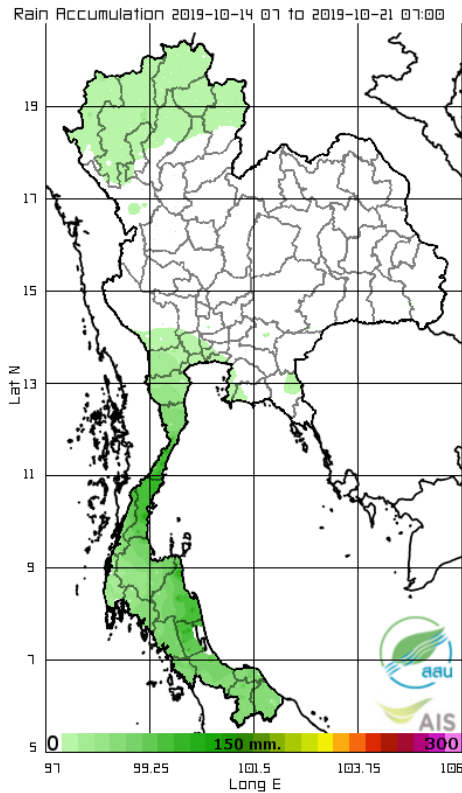
ที่มา: คลังข้อมูลน้ำเสถียรอากาศแห่งชาติ

ข้อมูลเพิ่มเติม: <http://www.nhc.in.th/product/latest/img/rain24.jpg>

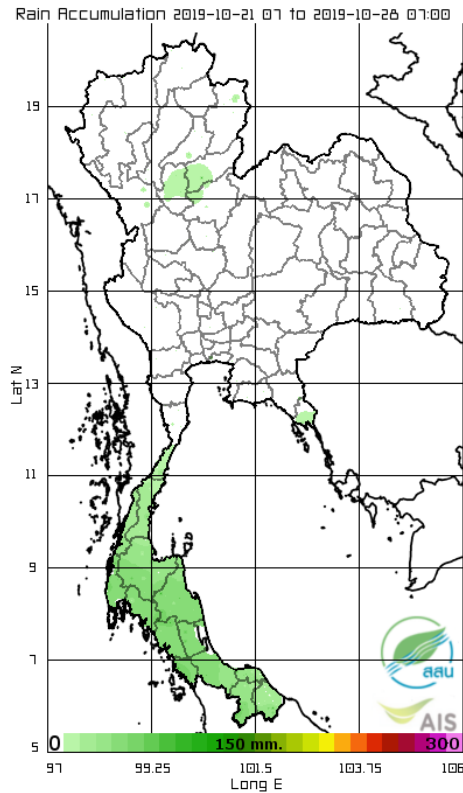
ปริมาณฝนทั้งสปีดาร์

สปีดาร์นี้พื้นที่ส่วนใหญ่ของประเทศไทยมีปริมาณฝนลดลงจากสปีดาร์ที่ผ่านมา โดยเฉพาะบริเวณภาคเหนือตอนบน ภาคกลางตอนล่าง รวมไปถึงบริเวณภาคใต้ของประเทศ ทั้งนี้ปริมาณฝนสะสม 7 วัน ที่วัดได้จากระบบโทรมาตรของสถาบันสารสนเทศทรัพยากรน้ำสูงสุด 3 อันดับแรก ได้แก่ จังหวัดยะลา 186 มิลลิเมตร จังหวัดตรัง 120 มิลลิเมตร และจังหวัดสุราษฎร์ธานี 113 มิลลิเมตร

สปีดาร์ที่แล้ว



สปีดาร์นี้



ที่มา: สถาบันสารสนเทศทรัพยากรน้ำและการเกษตร (องค์การมหาชน)

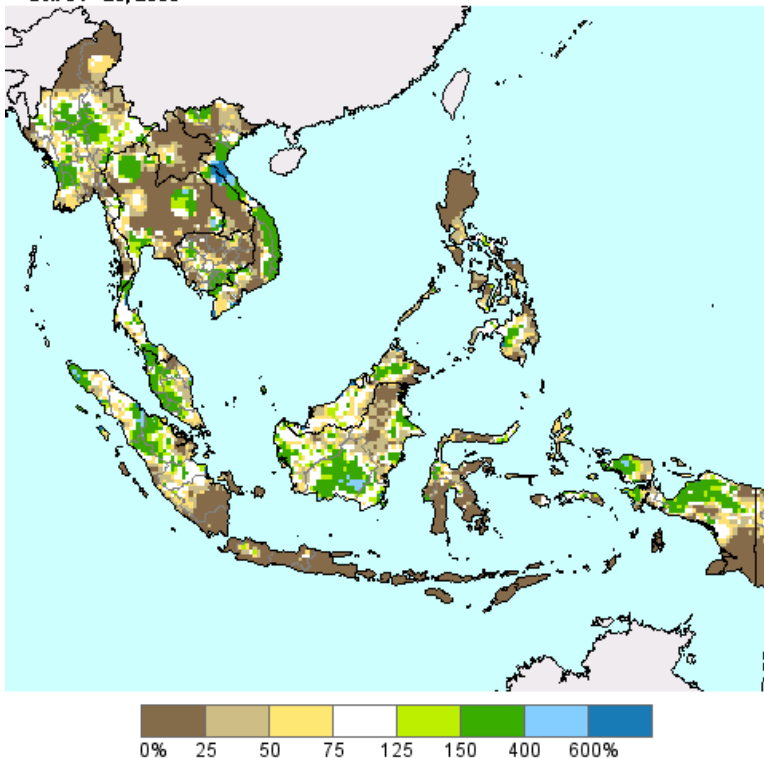
ข้อมูลเพิ่มเติม: http://www.thaiwater.net/DATA/site/content/fs_show_top7.html?type=rain_acc&sort_type=max

สภาวะฝนที่ผิดปกติ

(ในช่วงวันที่ 14-20 ต.ค. 62)

- ภาคเหนือ บริเวณตอนบนของภาคมีปริมาณฝนสูงกว่าเกณฑ์ปกติเล็กน้อย ส่วนบริเวณตอนล่างของภาคมีปริมาณฝนต่ำกว่าเกณฑ์ปกติถึงต่ำกว่าเกณฑ์ปกติมาก
- ภาคตะวันออกเฉียงเหนือ พื้นที่ส่วนใหญ่มีปริมาณฝนต่ำกว่าเกณฑ์ปกติมาก ยกเว้นตอนกลางของภาคมีปริมาณฝนใกล้เคียงเกณฑ์ปกติถึงสูงกว่าเกณฑ์ปกติเล็กน้อย
- ภาคกลาง มีปริมาณฝนต่ำกว่าเกณฑ์ปกติมากถึงต่ำกว่าเกณฑ์ปกติ
- ภาคตะวันออก มีปริมาณฝนต่ำกว่าเกณฑ์ปกติมากถึงต่ำกว่าเกณฑ์ปกติ
- ภาคใต้ มีปริมาณฝนใกล้เคียงเกณฑ์ปกติ
- กรุงเทพฯและปริมณฑล มีปริมาณฝนสูงกว่าเกณฑ์ปกติเล็กน้อย

Percent of Normal Precipitation (USAF 557th WW)
Oct. 14 - 20, 2019

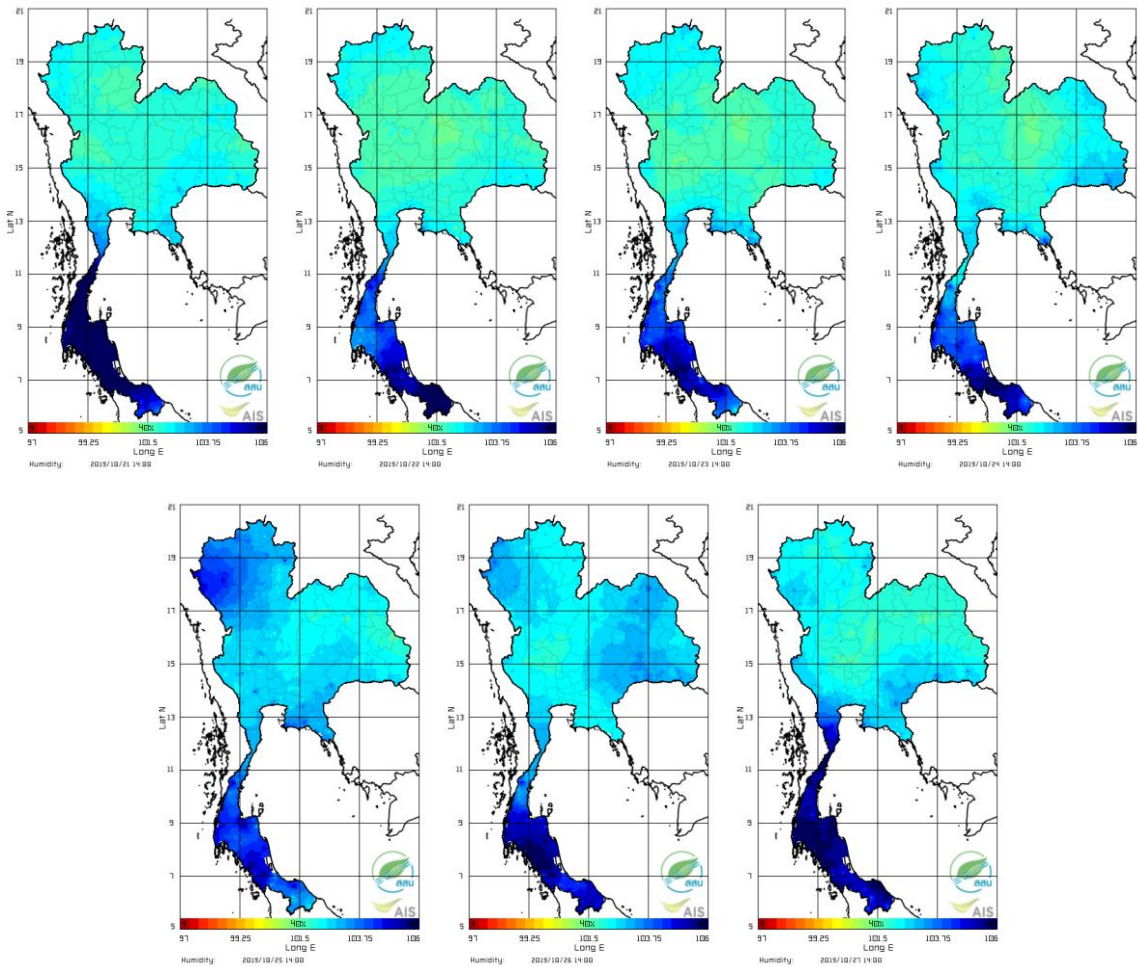


- >600 สูงกว่าเกณฑ์ปกติมาก
- 400-600 สูงกว่าเกณฑ์ปกติ
- 150-400 สูงกว่าเกณฑ์ปกติเล็กน้อย
- 75-150 ใกล้เคียงเกณฑ์ปกติ
- 50-75 ต่ำกว่าเกณฑ์ปกติ
- <=50 ต่ำกว่าเกณฑ์ปกติมาก

ความชื้นในอากาศ

แผนภาพแสดงการกระจายตัวของความชื้นในอากาศของประเทศไทยสะสมช่วงเวลา 14.00 น. ระหว่างวันที่ 21-27 ต.ค. 62 ประเทศไทยตอนบนมีความชื้นในอากาศค่อนข้างต่ำในช่วงต้นสปีดาร์ หลังจากนั้นความชื้นในอากาศบริเวณดังกล่าวเพิ่มสูงขึ้น โดยเฉพาะบริเวณภาคเหนือที่ความชื้นในอากาศค่อนข้างสูงมากในช่วงวันที่ 25 ต.ค. 62 ส่วนภาคตะวันออกเฉียงเหนือ ภาคกลาง และภาคตะวันออกความชื้นในอากาศค่อนข้างสูงในช่วงวันที่ 25-26 ต.ค. 62 ส่วนบริเวณภาคใต้ของประเทศไทยมีความชื้นในอากาศสูงมากตลอดทั้งสปีดาร์ โดยเฉพาะในช่วงวันที่ 21 ต.ค. 62 และ 26-27 ต.ค. 62

ความชื้นในอากาศ ในช่วงวันที่ 21-27 ต.ค. 2562

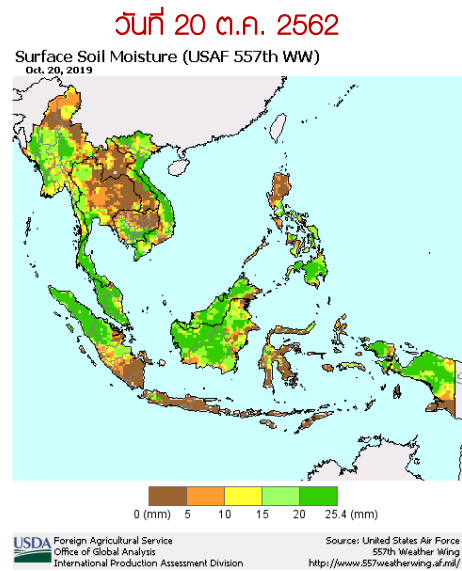
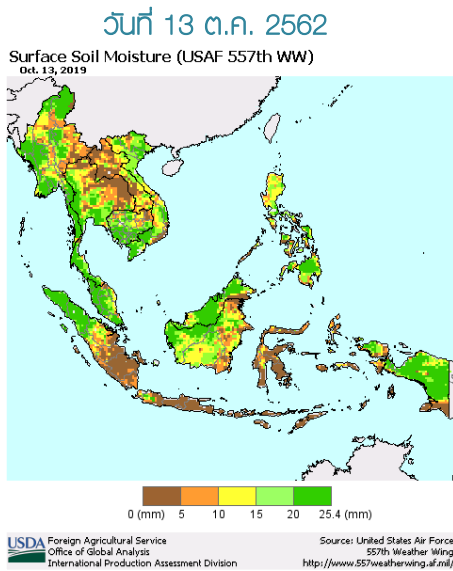


ที่มา: สถาบันสารสนเทศทรัพยากรน้ำและการเกษตร (องค์การมหาชน)

ข้อมูลเพิ่มเติม: http://www.thaiwater.net/DATA/REPORT/php/radar/show_templmg.php

ความชื้นผิวดิน

วันที่ 20 ต.ค. 62 ประเทศไทยตอนบนมีความชื้นผิวดินลดลงจากสัปดาห์ที่ผ่านม โดยเฉพาะบริเวณภาคเหนือ ด้านฝั่งตะวันออก ภาคตะวันออกเฉียงเหนือ ภาคกลาง และภาคตะวันออก ส่วนบริเวณภาคเหนือด้านฝั่งตะวันตก และภาคใต้มีความชื้นผิวดินเพิ่มขึ้นจากสัปดาห์ที่ผ่านม



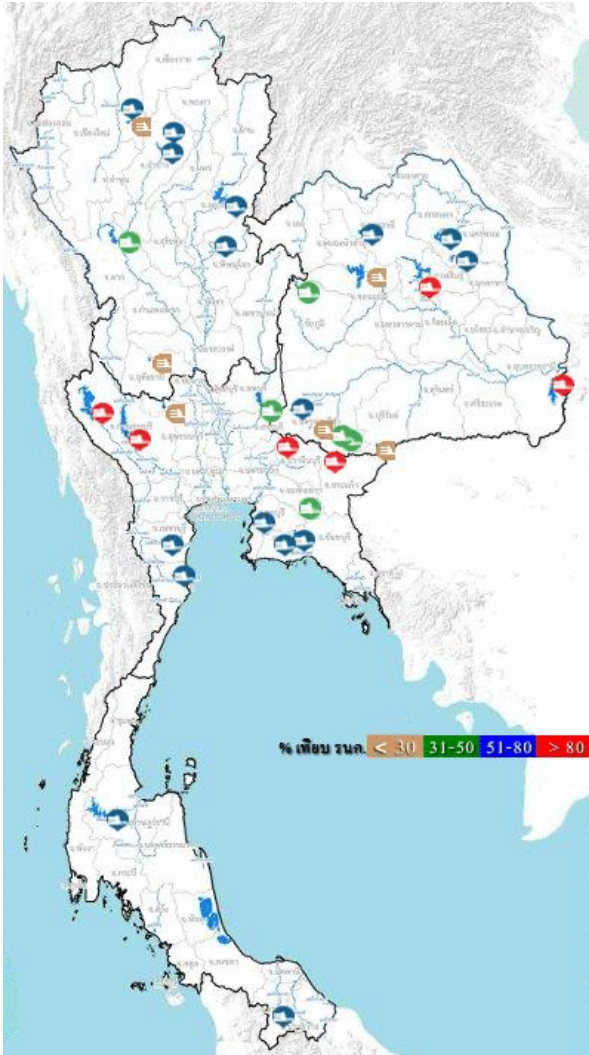
Surface Soil Moisture (mm)

- 20 - 25.4
- 15 - 20
- 10 - 15
- 5 - 10
- 0 - 5

ที่มา: USDA (United States Department of Agriculture)

ที่มา: <https://ipad.fas.usda.gov/cropexplorer/imageview.aspx?regionid=seasia>

สถานการณ์น้ำในเขื่อนขนาดใหญ่ทั่วประเทศ



ปัจจุบันเขื่อนขนาดใหญ่ทั้ง 35 แห่งทั่วประเทศ มีปริมาณน้ำกักเก็บรวมกัน 47,560 ล้านลูกบาศก์เมตร คิดเป็น 67% ของความจุ สถานการณ์อยู่ในเกณฑ์น้ำปานกลาง โดยเป็นปริมาณน้ำใช้การได้จริง 24,018 ล้านลูกบาศก์เมตร ซึ่งมีเขื่อนที่มีปริมาณน้ำกักเก็บเพิ่มขึ้นถึงระดับเกณฑ์น้ำมาก (80-100% ของความจุ) ซึ่งมีอยู่ 6 เขื่อน ได้แก่ เขื่อนลำปาว (81%) เขื่อนสิรินธร (95%) เขื่อนศรีนครินทร์ (88%) เขื่อนวชิราลงกรณ (88%) เขื่อนขุนด่านปราการชล (94%) และเขื่อนนฤบดินทรจินดา (93%) และมีเขื่อนที่ยังคงมีปริมาณน้ำกักเก็บอยู่ในเกณฑ์น้ำน้อยวิกฤต ซึ่งมีอยู่ทั้งหมด 6 เขื่อน ได้แก่ เขื่อนแม่กวง (27%) เขื่อนลำพระเพลิง (21%) เขื่อนอุบลรัตน์ (25%) เขื่อนลำบางรอง (21%) เขื่อนกระเสียว (28%) และเขื่อนทับเสลา (23%)

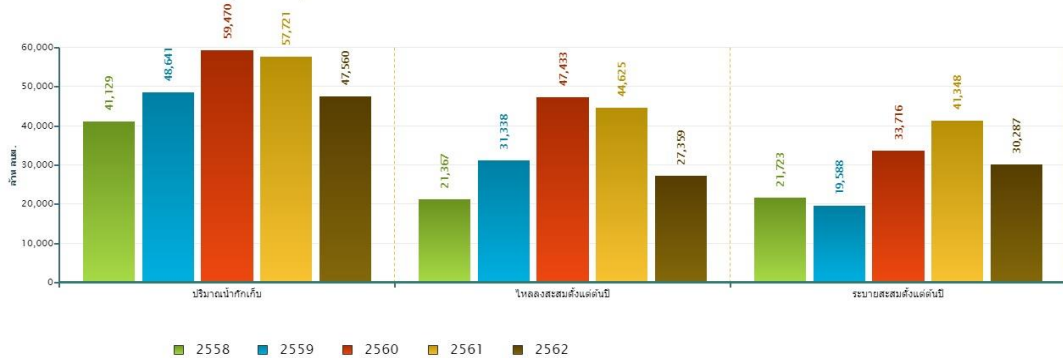
ที่มา: คลังข้อมูลน้ำและภูมิอากาศแห่งชาติ

ข้อมูลเพิ่มเติม : <http://watersituation.thaiwater.net/v1/public/report/dam>

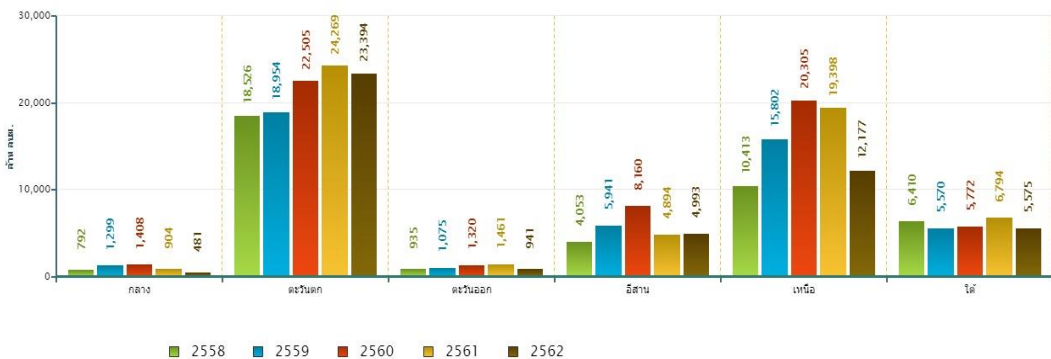
สถานการณ์น้ำในเขื่อนขนาดใหญ่ทั่วประเทศ

วันที่ 28 ต.ค. 2562 ปริมาณน้ำกักเก็บในเขื่อนขนาดใหญ่ทั้ง 35 แห่งทั่วประเทศ มีอยู่ 47,560 ล้านลูกบาศก์เมตร ทั้งนี้หากเปรียบเทียบข้อมูลรายภาคจะพบว่าปริมาณน้ำกักเก็บของปี 2562 ภาคตะวันออกและภาคเหนือมีปริมาณน้ำกักเก็บมากกว่าปี 2558 ส่วนภาคตะวันตกมีปริมาณน้ำกักเก็บสูงเป็นอันดับที่ 2 รองจากปี 2561 ภาคตะวันออกเฉียงเหนือมีปริมาณน้ำกักเก็บสูงเป็นอันดับที่ 3 รองจากปี 2560 และ 2559 ตามลำดับ ส่วนภาคกลางมีปริมาณน้ำกักเก็บน้อยที่สุดในรอบ 5 ปี ตั้งแต่ปี 2558-2562 และภาคใต้มีปริมาณน้ำกักเก็บน้อยเป็นอันดับ 2 ต่อจากปี 2559 ซึ่งจากที่เคยมีความกังวลว่าน้ำจะน้อยเหมือนปี 2558 จะเห็นได้ว่าตอนนี้เกือบทุกภาคน้ำมากกว่าปี 2558 ค่อนข้างมาก มีเพียงภาคกลางและภาคใต้เท่านั้นที่มีน้ำน้อยกว่าปี 2558 สำหรับปริมาณน้ำไหลลงอ่างฯ สะสมตั้งแต่ต้นปีมีปริมาณ 27,359 ล้านลูกบาศก์เมตร ซึ่งมากกว่าปี 2558 อยู่ 5,992 ล้านลูกบาศก์เมตร และปริมาณน้ำระบายสะสมตั้งแต่ต้นปีมีปริมาณ 30,287 ล้านลูกบาศก์เมตร ซึ่งเป็นปริมาณน้ำระบายสะสมสูงเป็นอันดับที่ 3 รองจากปี 2561 และ 2560 ตามลำดับ

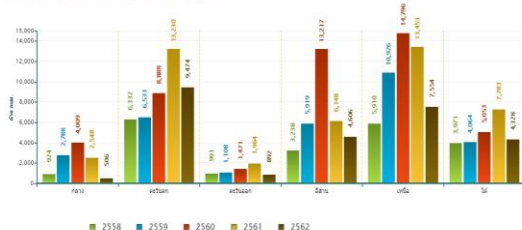
สถานการณ์น้ำอ่างเก็บน้ำขนาดใหญ่ วันที่ 28 ตุลาคม



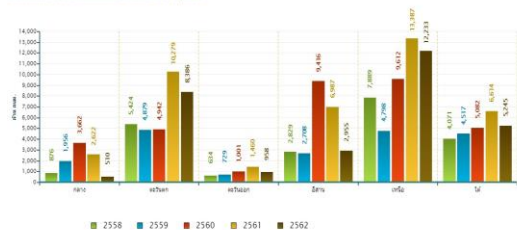
ปริมาณน้ำเก็บกักรายภาค วันที่ 28 ตุลาคม



ปริมาณน้ำไหลลงอ่างฯสะสมตั้งแต่ต้นปีรายภาค วันที่ 28 ตุลาคม



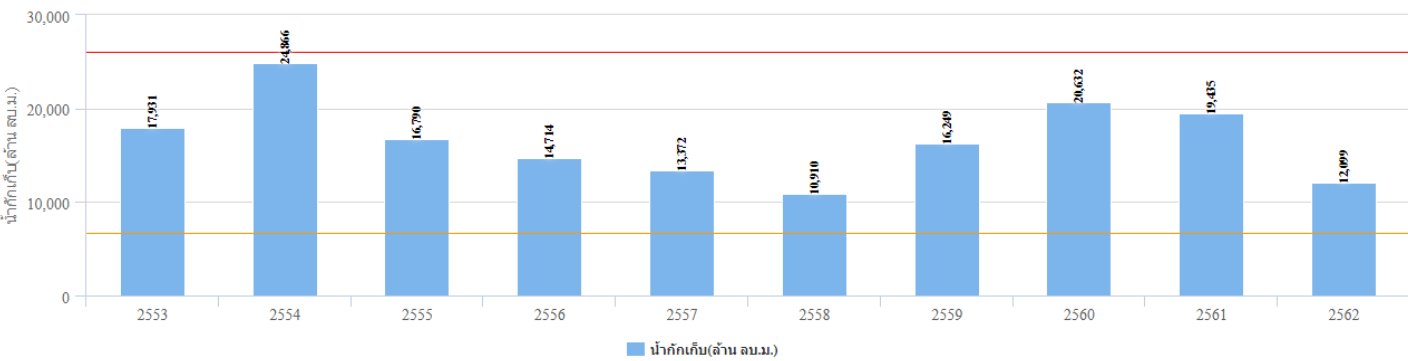
ปริมาณน้ำระบายสะสมตั้งแต่ต้นปีรายภาค วันที่ 28 ตุลาคม



สถานการณ์น้ำในเขื่อนพื้นที่ลุ่มน้ำเจ้าพระยา

วันที่ 28 ต.ค. 2562 เขื่อนขนาดใหญ่ทั้ง 4 เขื่อนหลักในลุ่มน้ำเจ้าพระยา มีปริมาณน้ำกักเก็บรวมกัน 12,099 ล้านลูกบาศก์เมตร โดยมีปริมาณน้ำกักเก็บมากกว่าปี 2553 ที่เกิดภัยแล้งรุนแรงในพื้นที่ลุ่มน้ำเจ้าพระยา ประมาณ 5,832 ล้านลูกบาศก์เมตร และมีปริมาณน้ำใช้การได้ 5,403 ล้านลูกบาศก์เมตร ทั้งนี้ประมาณการความต้องการน้ำเฉลี่ยในฤดูแล้งรวมไปถึงช่วงฤดูฝนของปี 2563 สำหรับอุปโภค-บริโภค การเกษตร และรักษาระบบนิเวศอยู่ที่ 12,000 ล้านลูกบาศก์เมตร ดังนั้นจึงต้องกักเก็บน้ำเพิ่มอีก 6,597 ล้านลูกบาศก์เมตร

ปริมาณน้ำกักเก็บ
เขื่อนภูมิพล เขื่อนสิริกิติ์ เขื่อนป่าสักฯ เขื่อนแควน้อย
วันที่ 28 เดือน ต.ค.

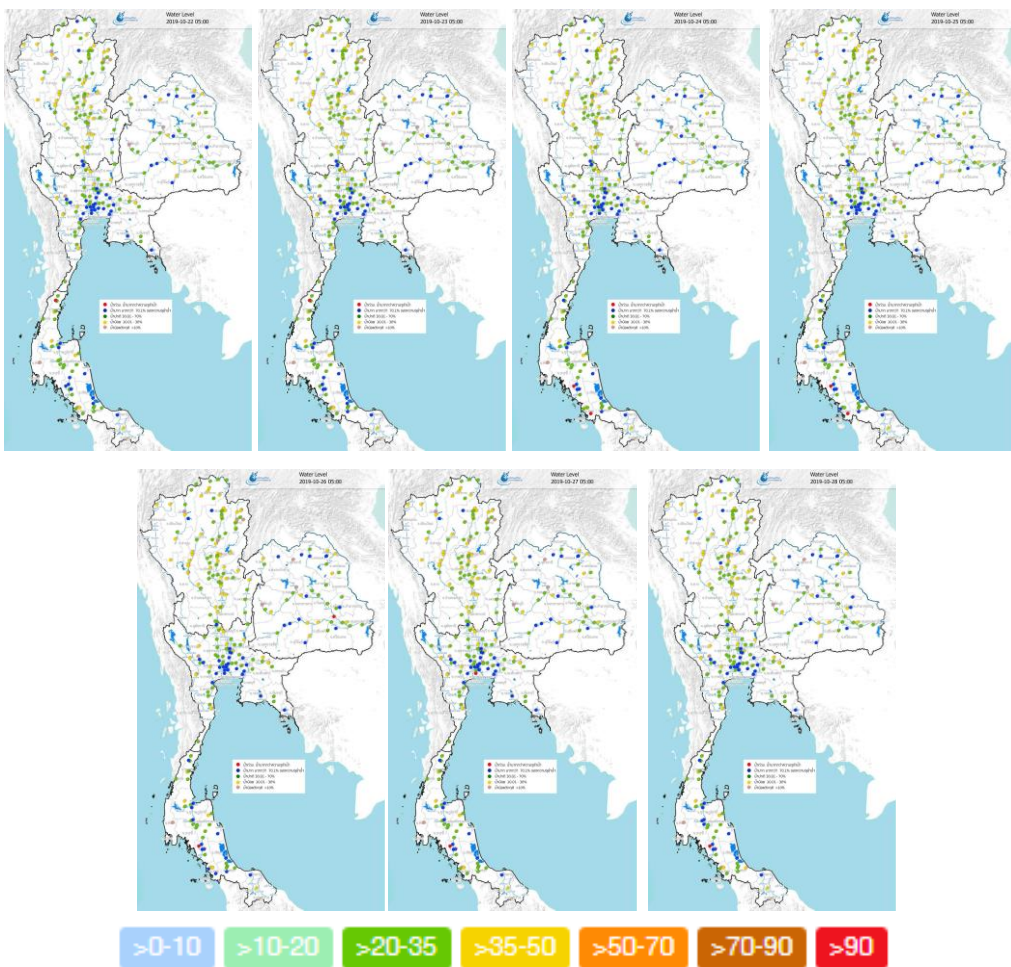


ที่มา : คลังข้อมูลน้ำและภูมิอากาศแห่งชาติ

ระดับน้ำในแม่น้ำสายหลัก

จากการตรวจวัดข้อมูลระดับน้ำในแม่น้ำสายหลักในหนึ่งสปีดาร์ที่ผ่านมา พบว่า ระดับน้ำในแม่น้ำสายหลักในภาคเหนือมีระดับน้ำปานกลางถึงน้ำน้อย ภาคตะวันออกเฉียงเหนือมีระดับน้ำส่วนใหญ่อยู่นในเกณฑ์น้ำปานกลาง ภาคตะวันออกและภาคกลางมีระดับน้ำปานกลางถึงน้ำมากกับมีน้ำล้นตลิ่งต่ำบริเวณปากแม่น้ำในช่วงน้ำทะเลหนุนสูง บริเวณคลองสนามชัย ตำบลพันท้ายนรสิงห์ อำเภอเมือง จังหวัดสมุทรสาคร ส่วนภาคใต้มีระดับน้ำเพิ่มมากขึ้น โดยมีระดับน้ำปานกลางถึงมาก กับมีน้ำล้นตลิ่งต่ำตามธรรมชาติบริเวณที่พันตหนักในบางแห่ง ได้แก่ บริเวณคลองซี ตำบลเขาวิเศษ อำเภอวังวิเศษ จังหวัดตรัง และบริเวณคลองฉลุง ตำบลฉลุง อำเภอเมือง จังหวัดสตูล

ระดับน้ำในแม่น้ำสายหลักในช่วงวันที่ 22-28 ต.ค. 2562



ที่มา: คลังข้อมูลน้ำและภูมิอากาศแห่งชาติ

ข้อมูลเพิ่มเติม: http://www.nhc.in.th/product/history/map/water_level

สถานการณ์อุทกภัย

กรมป้องกันและบรรเทาสาธารณภัยรายงานสถานการณ์อุทกภัยประจำวันวันที่ 28 ต.ค. 62 รายงานสถานการณ์สาธารณภัย จากอิทธิพลพายุโซนร้อน “โพดุล” และอิทธิพลพายุโซนร้อน “คาจิกิ” ประกอบกับลมมรสุมตะวันตกเฉียงใต้พัดปกคลุมทะเลอันดามัน ภาคใต้ และอ่าวไทยมีกำลังแรง ตั้งแต่วันที่ 29 ส.ค. - 16 ต.ค. 62 ทำให้เกิดน้ำท่วมฉับพลัน น้ำป่าไหลหลาก ดินสไลด์ และวาตภัย ในพื้นที่ 32 จังหวัด ได้แก่ จังหวัดแพร่ เชียงใหม่ เพชรบูรณ์ บ่าน อุตรดิตถ์ พิษณุโลก พิจิตร แม่ฮ่องสอน ลำปาง สุโขทัย นครพนม ร้อยเอ็ด อุบลราชธานี อำนาจเจริญ มหาสารคาม ขอนแก่นหนองบัวลำภู ยโสธร กาฬสินธุ์ มุกดาหาร เขียงภูมิ สุรินทร์ อุธธานี เลย ศรีสะเกษ สกลนคร ปราจีนบุรี ตราด สระแก้ว กระบี่ ระนอง และชุมพร บ้านเรือนประชาชนได้รับความเสียหาย 35,130 หลัง และมีพวเสียชีวิต 41 ราย

กองบัญชาการป้องกันและบรรเทาสาธารณภัยแห่งชาติ ได้ประกาศลดระดับการจัดการสาธารณภัยในพื้นที่จังหวัดอุบลราชธานี ยโสธร ศรีสะเกษ และร้อยเอ็ด

โดยปัจจุบันสถานการณ์ในพื้นที่ 32 จังหวัด ได้คลี่คลายและเข้าสู่ช่วงของการฟื้นฟูเพื่อปรับสภาพการดำรงชีพระบบสาธารณสุขปกติ และความเป็นอยู่ของประชาชนที่ประสบภัยในกลีบสู่ภาวะปกติ ทั้งนี้ ในส่วนของประชาชนที่พิทอาศัยตามศูนย์พิทพิงต่างๆ นั้นสามารถส่งกลับและปิดศูนย์พิทพิงแล้วในทุกจุด

ทั้งนี้ กองบัญชาการป้องกันและบรรเทาสาธารณภัยแห่งชาติ จะยังคงดำรงการกำกับ ติดตาม ประสาน และสนับสนุนการปฏิบัติงานของจังหวัดอย่างต่อเนื่องให้เป็นไปตามระเบียบ กฎหมาย และเพนว่าด้วยการป้องกันและบรรเทาสาธารณภัยเพื่อเร่งฟื้นฟูให้ประชาชนสามารถใช้ชีวิตได้ตามปกติโดยเร็ว



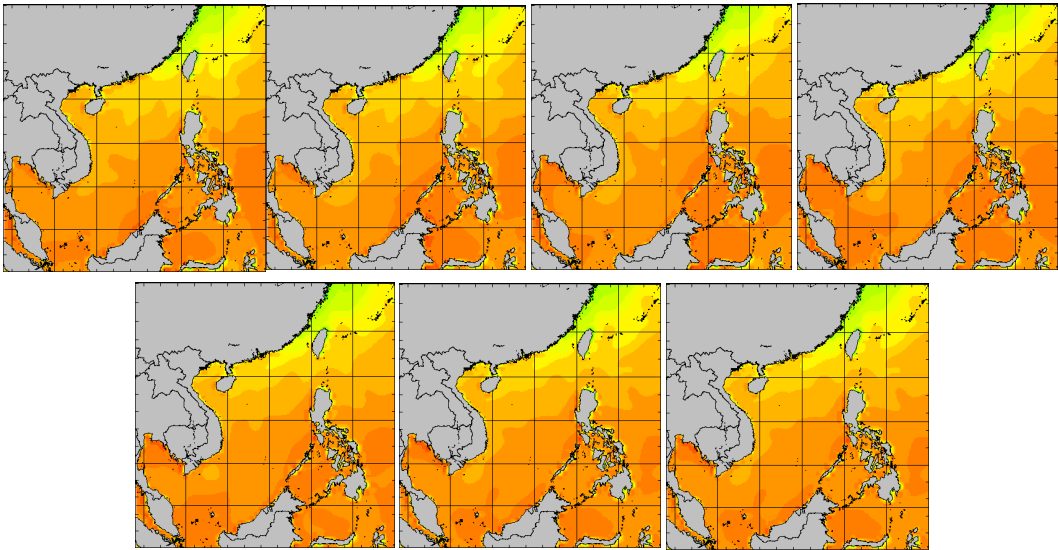
ที่มา: กรมป้องกันและบรรเทาสาธารณภัย กระทรวงมหาดไทย

อุณหภูมิผิวน้ำทะเล

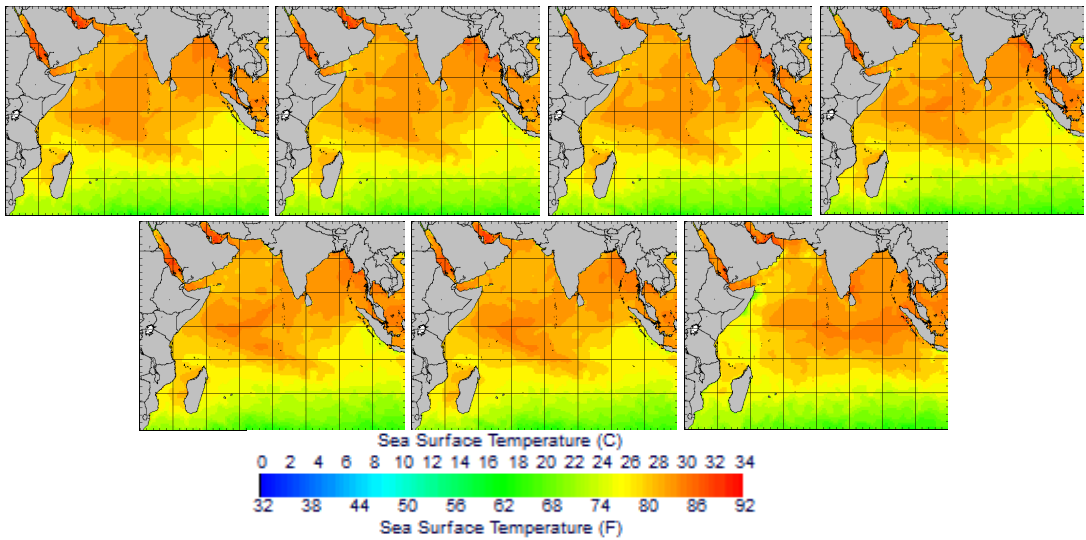
สปีดาร์นี้ทะเลฝั่งอ่าวไทยและทะเลฝั่งอันดามันมีอุณหภูมิประมาณ 28-30 องศาเซลเซียส ตลอดทั้งสปีดาร์

อุณหภูมิผิวน้ำทะเล ในช่วงวันที่ 22-28 ต.ค. 2562

ฝั่งอ่าวไทย



ฝั่งอันดามัน



ที่มา: Oceanweather, Inc.

ข้อมูลเพิ่มเติม: http://tiwrm.haii.or.th/DATA/REPORT/php/show_sst.php

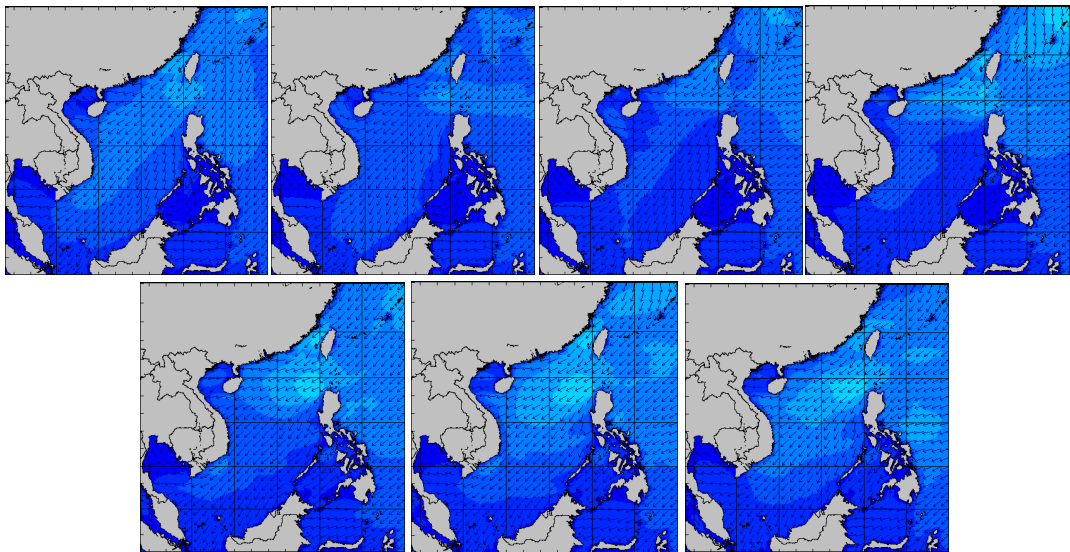
http://tiwrm.haii.or.th/DATA/REPORT/php/show_amdsst.php

ความสูงและทิศทางคลื่นทะเล

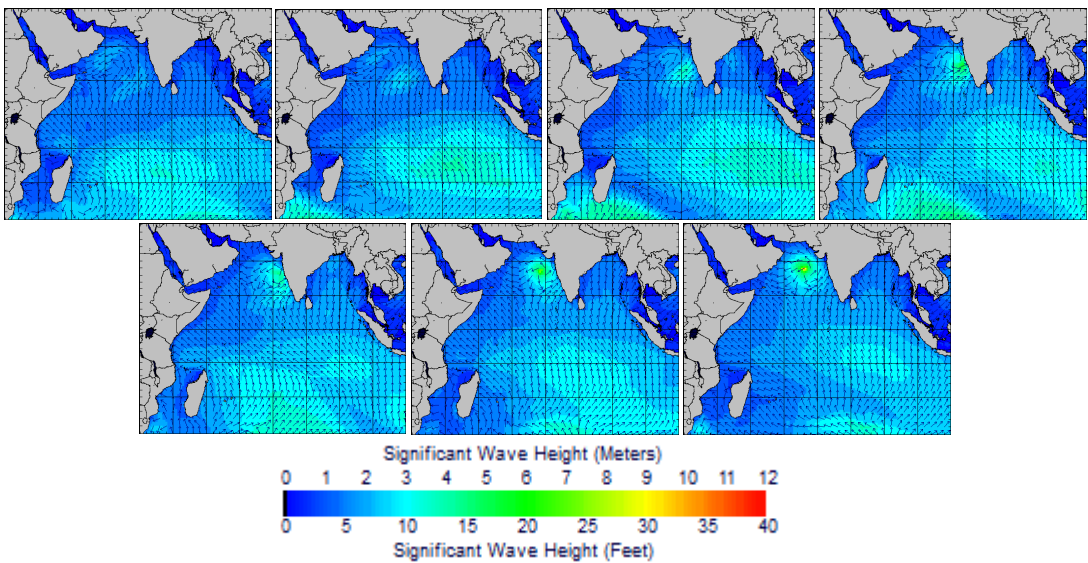
สปีดาร์นี้ทะเลฝั่งอ่าวไทยมีคลื่นสูงประมาณ 1 เมตร ตลอดทั้งสปีดาร์ ส่วนทะเลฝั่งอันดามันมีคลื่นสูงประมาณ 1-1.5 เมตร ตลอดทั้งสปีดาร์

ความสูงและทิศทางคลื่นทะเล ในช่วงวันที่ 22-28 ต.ค. 2562

ฝั่งอ่าวไทย



ฝั่งอันดามัน



ที่มา: Oceanweather, Inc.

ข้อมูลเพิ่มเติม: http://www.thaiwater.net/DATA/REPORT/php/show_wave.php?zone=Ind

http://www.thaiwater.net/DATA/REPORT/php/show_wave.php?zone=scs

แผน/ผลการเพาะปลูกพืชในช่วงฤดูฝน

ปี 2562

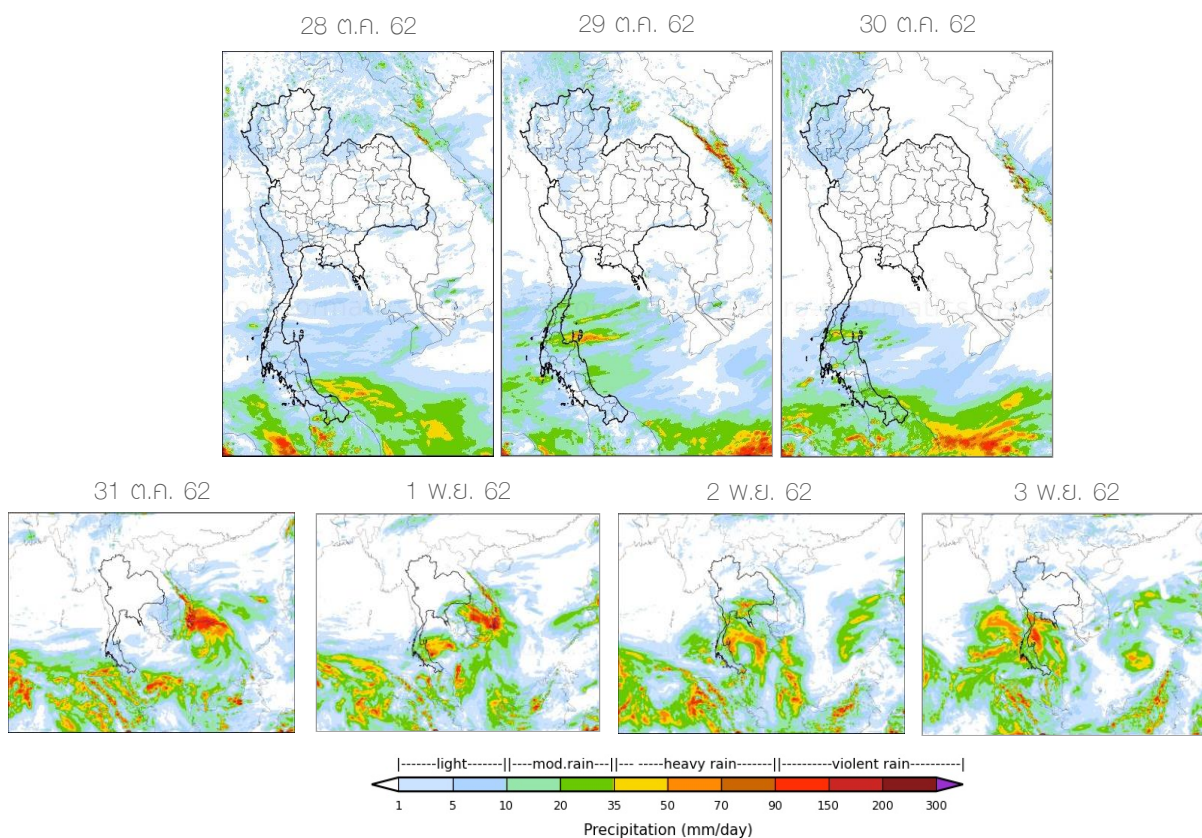
ปัจจุบันเกษตรกรเพาะปลูกพืชไปแล้ว 15.18 ล้านไร่ หรือคิดเป็น 91% โดยการปลูกข้าวนาปีไปแล้ว 14.82 ล้านไร่ หรือคิดเป็น 91.46% ซึ่งภาคเหนือมีการเพาะปลูกเกินแผนไปแล้ว 1.23% รวมพื้นที่เพาะปลูกไปแล้วทั้งหมด 2.24 ล้านไร่ ส่วนภาคอื่น ๆ ยังคงเป็นไปตามแผน โดยพื้นที่ลุ่มน้ำเจ้าพระยาปลูกพืชไปแล้วมากที่สุด 6.90 ล้านไร่ รองลงมาคือภาคตะวันออกเฉียงเหนือ 3.38 ล้านไร่ ส่วนพืชไร่-พืชผักมีการเพาะปลูกไปแล้ว 0.36 ล้านไร่ หรือคิดเป็น 75.33% ซึ่งภาคตะวันออกเฉียงเหนือมีการเพาะปลูกเกินไปแล้ว 12.81% รวมพื้นที่เพาะปลูกไปแล้วทั้งหมด 0.02 ล้านไร่ ส่วนพื้นที่อื่น ๆ ยังคงเป็นไปตามแผน

ภาค	ข้าวนาปี				พืชไร่-พืชผัก				รวม			
	แผน (ล้านไร่)	ผล (ล้านไร่)	%	เกิน (ล้านไร่)	แผน (ล้านไร่)	ผล (ล้านไร่)	%	เกิน (ล้านไร่)	แผน (ล้านไร่)	ผล (ล้านไร่)	%	เกิน (ล้านไร่)
เหนือ	2.21	2.24	101.23	0.64	0.05	0.03	65.65	0.014	2.27	2.28	100.40	0.66
ตะวันออกเฉียงเหนือ	3.41	3.38	99.27	0.03	0.02	0.02	112.81		3.42	3.40	99.34	0.03
กลาง	0.08	0.05	56.44	0.01	0.02	0.007	35.00	0.001	0.10	0.05	52.35	0.02
ตะวันออก	0.93	0.80	85.77	0.28	0.05	0.03	65.59	0.001	0.98	0.83	84.80	0.28
ตะวันตก	1.25	1.23	98.13	0.24	0.25	0.21	82.22	0.021	1.50	1.43	95.46	0.26
ใต้	0.67	0.23	34.37	0.07	0.03	0.01	49.59	0.004	0.70	0.24	34.92	0.08
ลุ่มน้ำเจ้าพระยา	7.65	6.90	90.14	5.86	0.06	0.05	75.13	0.026	7.71	6.94	90.02	5.88
ทั้งประเทศ	16.21	14.82	91.46	7.14	0.48	0.36	75.33	0.067	16.68	15.18	91.00	7.20

ที่มา : กรมชลประทาน ข้อมูล ณ วันที่ 24 ตุลาคม 2562

สถานการณ์ฝน 7 วัน ข้างหน้า

- **ช่วงวันที่ 28-30 ต.ค. 62** บริเวณความกดอากาศสูงกำลังปานกลางแผ่ลงมาปกคลุมประเทศไทยตอนบน ทำให้ลมตะวันออกเฉียงเหนือมีกำลังแรงขึ้นและปะทะกับแนวอากาศ ส่งผลให้ประเทศไทยตอนบนยังคงมีฝนฟ้าคะนองในภาคเหนือตอนบน ส่วนภาคใต้มีลมตะวันออกเฉียงเหนือและลมตะวันออกที่พัดปกคลุมอ่าวไทยและภาคใต้มีกำลังแรงขึ้น ส่งผลให้ภาคใต้กลับมามีฝนเพิ่มขึ้นและมีฝนตกหนักบางแห่ง
- **ช่วงวันที่ 31 ต.ค.-3 พ.ย. 62** บริเวณความกดอากาศสูงยังคงแผ่ลงมาปกคลุมประเทศไทยตอนบน ทำให้ประเทศไทยตอนบนมีฝนน้อย ส่วนหย่อมความกดอากาศต่ำในมหาสมุทรแปซิฟิก อาจเคลื่อนตัวผ่านประเทศฟิลิปปินส์ลงสู่ทะเลจีนใต้ โดยจะเคลื่อนตัวขึ้นฝั่งประเทศเวียดนามตอนล่าง จากนั้นจะปะทะกับบริเวณความกดอากาศสูงทำให้อ่อนกำลังลง และอาจเคลื่อนตัวเข้ามาผ่านภาคตะวันออกเฉียงเหนือตอนล่าง ภาคตะวันออก อ่าวไทยตอนบน และภาคใต้ตอนบนได้ในช่วงวันที่ 1-3 พ.ย. 62 ส่งผลให้ภาคตะวันออกเฉียงเหนือตอนล่าง ภาคตะวันออก ภาคกลาง และภาคใต้ตอนบน มีฝนตกเพิ่มขึ้นและมีฝนตกหนักบางแห่ง ทั้งนี้ขอให้ติดตามการคาดการณ์อย่างใกล้ชิด

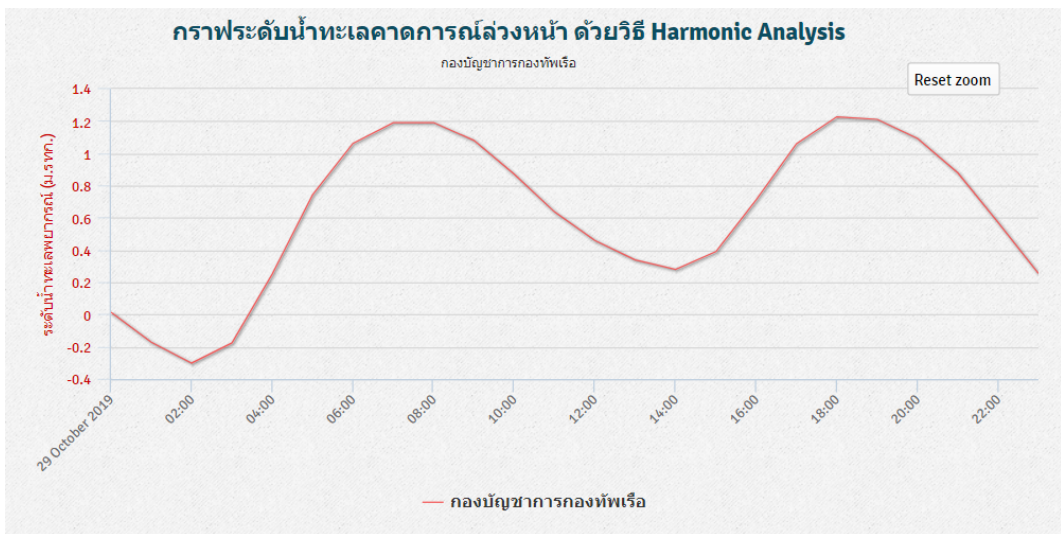


ที่มา: สถาบันสารสนเทศทรัพยากรน้ำและการเกษตร (องค์การมหาชน)
 ข้อมูลเพิ่มเติม: http://live1.haii.or.th/wrf_image/index.php

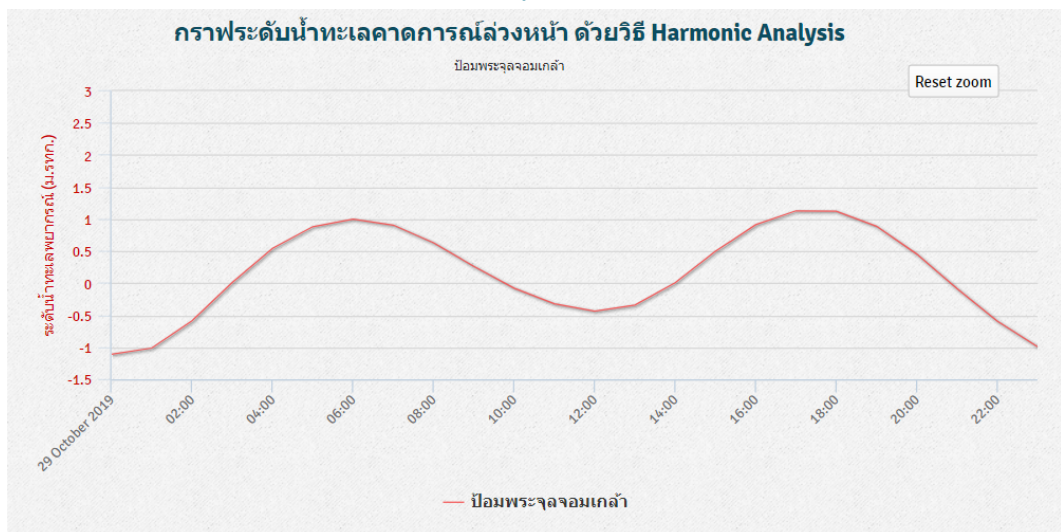
คาดการณ์สภาวะระดับน้ำในแม่น้ำเจ้าพระยา

จากการคาดการณ์สถานการณ์น้ำขึ้น-น้ำลงบริเวณอ่าวไทย โดยสถาบันสารสนเทศทรัพยากรน้ำ (องค์การมหาชน) คาดว่าวันที่ 29 ต.ค. 62 บริเวณสถานีกองบัญชาการกองทัพเรือ น้ำลงต่ำสุดเวลา 02.00 น. ต่ำกว่าระดับน้ำทะเลปานกลาง 0.30 เมตร และน้ำขึ้นสูงสุดเวลา 18.00 น. สูงกว่าระดับน้ำทะเลปานกลาง 1.23 เมตร ส่วนบริเวณบ่อมพระจุลจอมเกล้า น้ำลงต่ำสุดเวลา 00.00 น. ต่ำกว่าระดับน้ำทะเลปานกลาง 1.11 เมตร และน้ำขึ้นสูงสุดเวลา 17.00 น. สูงกว่าระดับน้ำทะเลปานกลาง 1.13 เมตร

หน้ากองบัญชาการกองทัพเรือ



บ่อมพระจุลจอมเกล้า

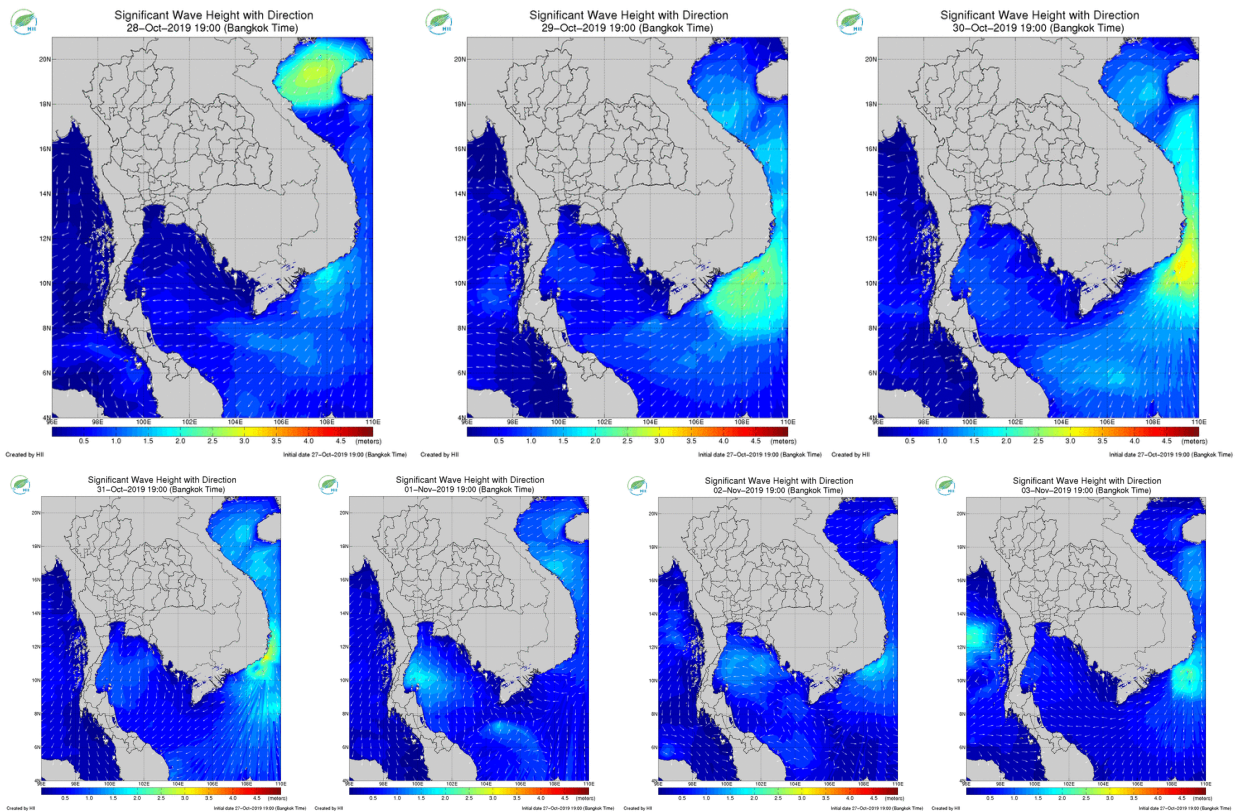


ที่มา:สถาบันสารสนเทศทรัพยากรน้ำ (องค์การมหาชน)

คาดการณ์ความสูงและทิศทางคลื่นทะเล

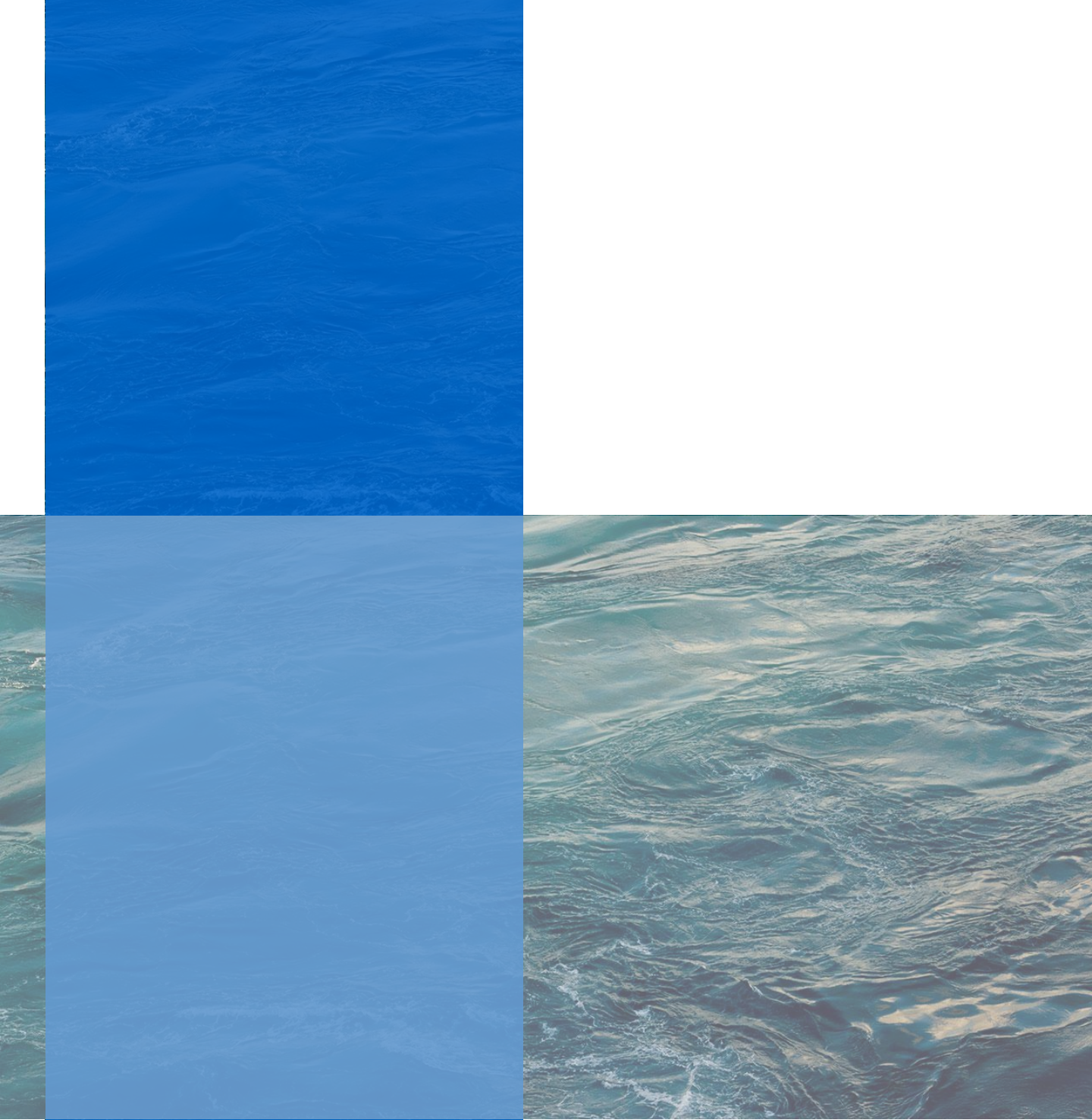
คาดการณ์ความสูงคลื่นในช่วงวันที่ 28 ต.ค. – 3 พ.ย. 62 พบว่า ลมตะวันออกเฉียงเหนือและลมตะวันออกเฉียงใต้พัดปกคลุมอ่าวไทยยังคงมีกำลังแรงในช่วงต้นสปีดาร์ และทวีกำลังแรงขึ้นเนื่องจากได้รับอิทธิพลจากหย่อมความกดต่ำในมหาสมุทรแปซิฟิก ส่งผลให้คลื่นลมในอ่าวไทยและอันดามันมีกำลังแรงขึ้นโดยมีคลื่นสูงประมาณ 1-2 เมตร ในช่วงปลายสปีดาร์

การคาดการณ์ความสูงและทิศทางคลื่นทะเล ระหว่างวันที่ 28 ต.ค. – 3 พ.ย. 62



ที่มา: สถาบันสารสนเทศทรัพยากรน้ำและการเกษตร (องค์การมหาชน)

ข้อมูลเพิ่มเติม: <http://www.thaiwater.net/v3/wrf/swan>



รู้น้ำ รู้อากาศ รู้ภัยพิบัติ

www.thaiwater.net

ThaiWater mobile application



คลังข้อมูลน้ำและภูมิอากาศแห่งชาติ
National Hydroinformatics and Climate Data Center

โดย

สถาบันสารสนเทศทรัพยากรน้ำ (องค์การมหาชน)
กระทรวงการอุดมศึกษา วิทยาศาสตร์ วิจัยและนวัตกรรม

