

รู้น้ำ รู้อากาศ รู้ทันภัยพิบัติ

www.thaiwater.net

ThaiWater mobile application



คลังข้อมูลน้ำและภูมิอากาศแห่งชาติ
National Hydroinformatics and Climate Data Center

รู้น้ำรู้อากาศ

รายสัปดาห์
ประจำวันที่ 21 ต.ค. 2562



จัดทำโดย

สถาบันสารสนเทศทรัพยากรน้ำ (องค์การมหาชน)

กระทรวงการอุดมศึกษา วิทยาศาสตร์ วิจัยและนวัตกรรม

สัปดาห์ที่ผ่านมา

สภาพอากาศ

4 ลักษณะ:กลุ่มเมฆจากภาพถ่ายดาวเทียม

5 แพนที่ความกดอากาศ

6 สถานการณ์ฝน

- เรดาร์ตรวจอากาศ
- สถานีตรวจอากาศ
- ปริมาณฝนทั้งสัปดาห์

9 สภาวะฝนที่ผิดปกติ

10 ความชื้นในอากาศ

สถานการณ์น้ำ

11 ความชื้นพื้นดิน

12 สถานการณ์น้ำในเขื่อน

- น้ำในเขื่อนขนาดใหญ่ทั่วประเทศ
- น้ำในเขื่อนพื้นที่ลุ่มน้ำเจ้าพระยา

15 ระดับน้ำในแม่น้ำสายหลัก

16 สถานการณ์อุทกภัย

17 สถานการณ์น้ำทะเล

- อุณหภูมิพื้นผิวน้ำทะเล
- ความสูงและทิศทางคลื่นทะเล

19 แพน/พล การเพาะปลูกพืชในช่วงฤดูแล้ง

คาดการณ์สัปดาห์หน้า

สภาพอากาศ

20 คาดการณ์ฝน 7 วันข้างหน้า

สถานการณ์น้ำ

21 คาดการณ์ระดับน้ำในแม่น้ำเจ้าพระยา

22 คาดการณ์ความสูงและทิศทางคลื่นทะเล

สถานการณ์ปัจจุบัน

สภาพอากาศ : ความกดอากาศสูงจากประเทศจีนกำลังปานกลางแผ่ลงมาปกคลุมบริเวณทะเลจีนใต้และประเทศไทยตอนบนในช่วงครึ่งแรกของสัปดาห์และอ่อนกำลังลงในช่วงครึ่งหลังของสัปดาห์ ประกอบกับลมตะวันออกเฉียงเหนือที่พัดปกคลุมบริเวณประเทศไทยมีกำลังอ่อน ส่วนลมตะวันออกเฉียงเหนือที่พัดปกคลุมทะเลอา่าวไทยและภาคใต้มีกำลังปานกลาง ส่งผลให้บริเวณประเทศไทยตอนบนมีอุณหภูมิลดลง และมีพายุในบางพื้นที่ ส่วนภาคใต้มีพายุปานกลางถึงตกหนักตลอดสัปดาห์และมีพายุเพิ่มมากขึ้นในช่วงครึ่งหลังของสัปดาห์ ทั้งนี้ปริมาณฝนสะสม 7 วัน ที่วัดได้จากระบบโทรมาตรของสถาบันสารสนเทศทรัพยากรน้ำสูงสุด 3 อันดับแรก ได้แก่ จังหวัดนครศรีธรรมราช 205 มิลลิเมตร จังหวัดชุมพร 172 มิลลิเมตร และจังหวัดพัทลุง 156 มิลลิเมตร

น้ำในเขื่อน : ปัจจุบันเขื่อนขนาดใหญ่ทั้ง 35 แห่งทั่วประเทศ มีปริมาณน้ำกักเก็บรวมกันทั้งสิ้น 47,731 ล้านลูกบาศก์เมตร คิดเป็น 67% ของความจุ สถานการณ์อยู่ในเกณฑ์น้ำปานกลาง โดยเป็นปริมาณน้ำใช้การได้จริง 24,189 ล้านลูกบาศก์เมตร ซึ่งเขื่อนที่มีปริมาณน้ำกักเก็บอยู่ในเกณฑ์น้ำมาก มี 6 เขื่อน ได้แก่ เขื่อนลำปาว (83%) เขื่อนสิรินธร (95%) เขื่อนศรีนครินทร์ (88%) และเขื่อนวชิราลงกรณ (89%) เขื่อนขุนด่านปราการชล (93%) และเขื่อนนฤบดินทรจินดา (92%) และมีเขื่อนที่ยังคงมีปริมาณน้ำกักเก็บอยู่ในเกณฑ์น้ำน้อย 7 เขื่อน ได้แก่เขื่อนแม่กวง (29%) เขื่อนลำพระเพลิง (24%) เขื่อนอุบลรัตน์ (25%) เขื่อนลำนางรอน (21%) เขื่อนมูลบน (28%) เขื่อนกระเสียว (28%) และเขื่อนทับเสลา (23%)

น้ำในแม่น้ำสำคัญ : ระดับน้ำในแม่น้ำสายหลักบริเวณภาคเหนือมีระดับน้ำปานกลางถึงน้ำน้อย ภาคตะวันออกเฉียงเหนือส่วนใหญ่มีระดับน้ำปานกลาง ภาคตะวันออกและภาคกลางมีระดับน้ำปานกลางถึงน้ำมาก ส่วนภาคใต้มีระดับน้ำปานกลางถึงน้ำมากและมีน้ำล้นตลิ่งบริเวณคลองเขื่อนบริเวณสถานีวังวิเศษ จังหวัด.ตรัง และน้ำล้นตลิ่งต่ำตามธรรมชาติที่แม่น้ำบางปะกงบริเวณสถานีบางปะกง จังหวัดฉะเชิงเทรา และคลองสนามชัยบริเวณสถานีคลองมหาชัย จังหวัดสมุทรสาคร

คาดการณ์

คาดการณ์ฝน : ช่วงวันที่ 21-23 ต.ค. 62 บริเวณความกดอากาศสูงที่แผ่ลงมาปกคลุมประเทศไทยตอนบนจะอ่อนกำลังลง แต่ประเทศไทยตอนบนจะยังคงมีฝนน้อย ส่วนลมตะวันออกเฉียงเหนือและลมตะวันออกเฉียงที่พัดปกคลุมภาคใต้และทะเลอา่าวไทยมีกำลังแรง ส่งผลให้บริเวณภาคใต้จะมีพายุหนักถึงหนักมากบางพื้นที่ หลังจากนั้นลมตะวันออกเฉียงเหนือและลมตะวันออกเฉียงจะอ่อนกำลังลง ส่งผลให้บริเวณดังกล่าวมีฝนลดลง โดยมีพายุหนักบริเวณจังหวัดประจวบคีรีขันธ์และนครศรีธรรมราช ต่อมาในช่วงวันที่ 24-27 ต.ค. 62 ความกดอากาศสูงระลอกใหม่จะแผ่ลงมาปกคลุมบริเวณประเทศไทยตอนบน ทำให้ลมตะวันออกเฉียงเหนือและลมตะวันออกเฉียงที่พัดปกคลุมภาคใต้และทะเลอา่าวไทยมีกำลังแรงขึ้น ส่งผลให้ภาคใต้จะมีพายุเพิ่มมากขึ้นและมีพายุหนักถึงหนักมากในบางพื้นที่

คาดการณ์ระดับน้ำในแม่น้ำเจ้าพระยา : จากการคาดการณ์สถานการณ์น้ำขึ้น-น้ำลงบริเวณอา่าวไทย โดยสถาบันสารสนเทศทรัพยากรน้ำ (องค์การมหาชน) คาดว่าวันที่ 22 ต.ค. 62 บริเวณสถานีกองบัญชาการกองทัพเรือ น้ำลงต่ำสุดเวลา 06.00 น. ต่ำกว่าระดับน้ำทะเลปานกลาง 0.39 เมตร และน้ำขึ้นสูงสุดเวลา 16.00 น. สูงกว่าระดับน้ำทะเลปานกลาง 1.01 เมตร ส่วนบริเวณป้อมพระจุลจอมเกล้า น้ำลงต่ำสุดเวลา 04.00 น. ต่ำกว่าระดับน้ำทะเลปานกลาง 1.35 เมตร และน้ำขึ้นสูงสุดเวลา 13.00 น. สูงกว่าระดับน้ำทะเลปานกลาง 1.07 เมตร

คาดการณ์คลื่น : คาดการณ์ความสูงคลื่นในช่วงวันที่ 21-25 ต.ค. 62 ความสูงคลื่นบริเวณทะเลอา่าวไทยและอันดามันจะมีคลื่นสูงประมาณ 1 เมตร หลังจากนั้นคลื่นลมฝั่งทะเลอา่าวไทยและอันดามันจะมีคลื่นสูงขึ้น โดยจะมีคลื่นสูงประมาณ 1-2 เมตร ในช่วงวันที่ 26-27 ต.ค. 62

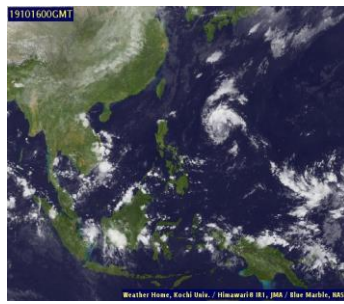
ลักษณะกลุ่มเมฆจากภาพถ่ายดาวเทียม

สปีดาร์นี้มีกลุ่มเมฆปกคลุมบางพื้นที่ของประเทศไทย โดยภาคเหนือมีเมฆปกคลุมเบาบางในช่วงวันที่ 15-17 ต.ค. 62 ภาคตะวันออกเฉียงเหนือตอนล่างและภาคตะวันออกมีกลุ่มเมฆปกคลุมในช่วงวันที่ 17 และ 19-20 ต.ค. 62 ภาคกลางมีกลุ่มเมฆปกคลุมหนาแน่นในช่วงวันที่ 19-20 ต.ค. 62 ส่วนภาคใต้มีเมฆปกคลุมกระจายตัวในบางพื้นที่ของภาคใต้ ในช่วงวันที่ 15-16 ต.ค. 62 หลังจากนั้นกลุ่มเมฆเพิ่มมากขึ้นจนถึงปลายสปีดาร์

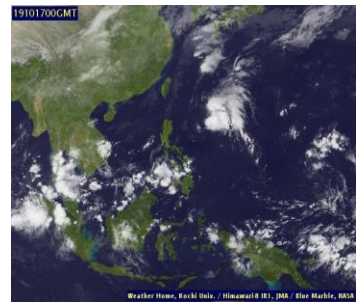
15 ต.ค. 62 07:00 น.



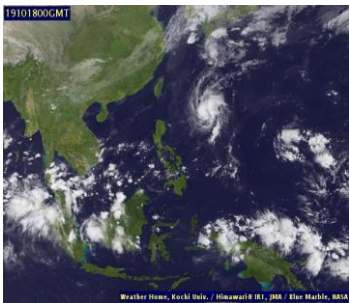
16 ต.ค. 62 07:00 น.



17 ต.ค. 62 07:00 น.



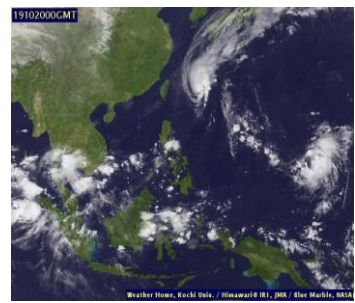
18 ต.ค. 62 07:00 น.



19 ต.ค. 62 07:00 น.



20 ต.ค. 62 07:00 น.



21 ต.ค. 62 07:00 น.



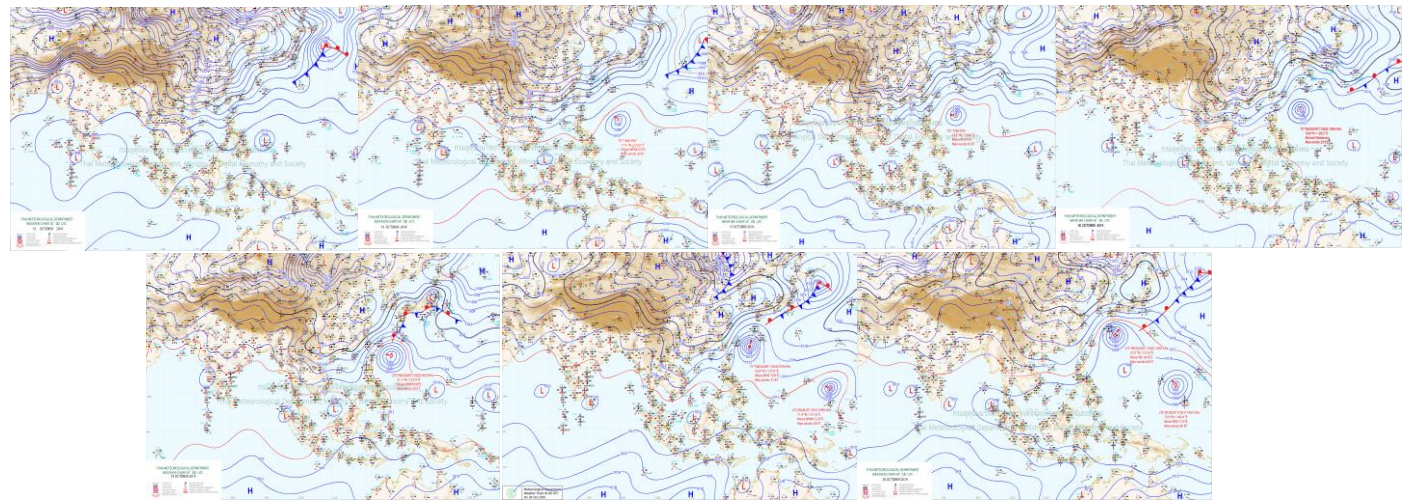
ที่มา: ภาพถ่ายจากดาวเทียม Himawari-8 จัดทำโดย Kochi University.

ข้อมูลเพิ่มเติม: <http://www.thaiwater.net/Tracking/Now/latest.html>

แผนที่อากาศ

ความกดอากาศสูงจากประเทศจีนกำลังปานกลางแผ่ลงมาปกคลุมบริเวณทะเลจีนใต้และประเทศไทยตอนบน ในช่วงครึ่งแรกของสึปดาร์และอ่อนกำลังลงในช่วงครึ่งหลังของสึปดาร์ ประกอบกับลมตะวันออกเฉียงเหนือที่พัดปกคลุมบริเวณประเทศไทยมีกำลังอ่อน ส่วนลมตะวันออกเฉียงเหนือที่พัดปกคลุมทะเลอ่าวไทยและภาคใต้มีกำลังปานกลาง ส่งผลให้บริเวณประเทศไทยตอนบนมีอุณหภูมิลดลง และมีฝนตกในบางพื้นที่ ส่วนภาคใต้มีฝนตกปานกลางถึงตกหนักตลอดสึปดาร์และมีฝนตกเพิ่มมากขึ้นในช่วงครึ่งหลังของสึปดาร์

ภาพแผนที่อากาศ ในช่วงวันที่ 15-21 ต.ค. 2562



ที่มา: กรมอุตุนิยมวิทยา

ข้อมูลเพิ่มเติม:

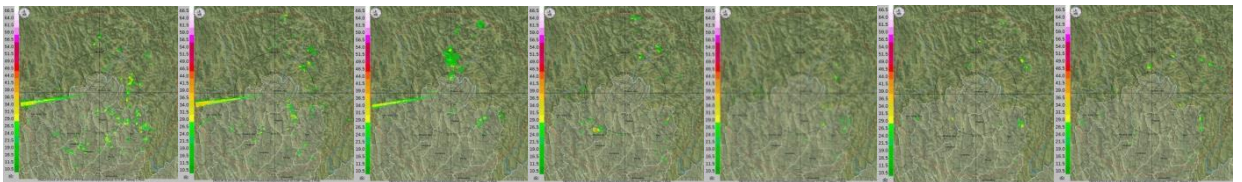
http://www.thaiwater.net/DATA/REPORT/php/hmain.php?page=/TyphoonTracking/show_weather_map.php

สถานการณ์ฝนจากภาพเรดาร์ตรวจอากาศ

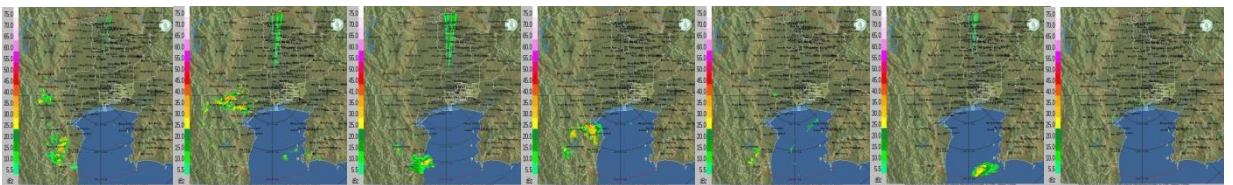
เครือข่ายภาพเรดาร์ตรวจวัดปริมาณฝนของกรมฝนหลวงและการบินเกษตร สำนักการระบายน้ำ กรุงเทพมหานคร และกรมอุตุนิยมวิทยา ได้แก่ เรดาร์เชียงใหม่ เรดาร์หนองแขม เรดาร์สัทหีบ เรดาร์สุราษฎร์ธานี และเรดาร์สงขลา ตรวจพบกลุ่มฝนตกปานกลางถึงตกหนักกระจายตัวในบางพื้นที่ของภาคเหนือในช่วงครึ่งแรกของสปีดาร์ ภาคกลางมีฝนตกปานกลางถึงตกหนักบริเวณด้านตะวันตกของภาคในช่วงวันที่ 15-16 ต.ค. 62 ส่วนภาคใต้มีฝนตกปานกลางถึงตกหนักตลอดทั้งสปีดาร์

ภาพแผนที่อากาศ ในช่วงวันที่ 15-21 ต.ค. 2562

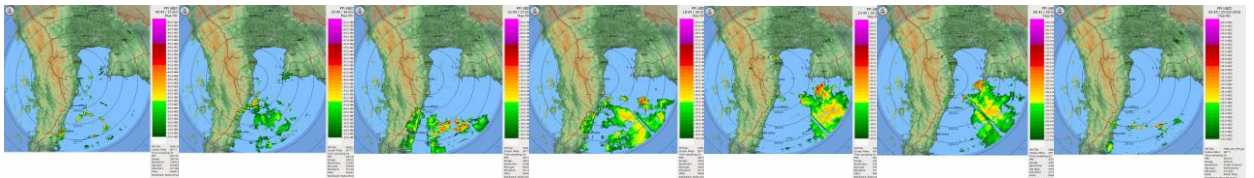
เรดาร์เชียงใหม่



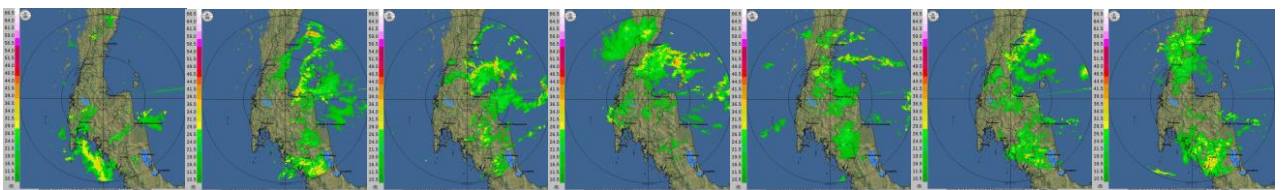
เรดาร์หนองแขม



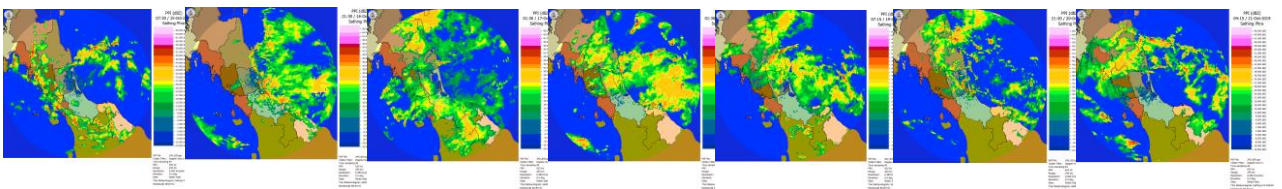
เรดาร์หัวหิน



เรดาร์สุราษฎร์ธานี



เรดาร์นราธิวาส

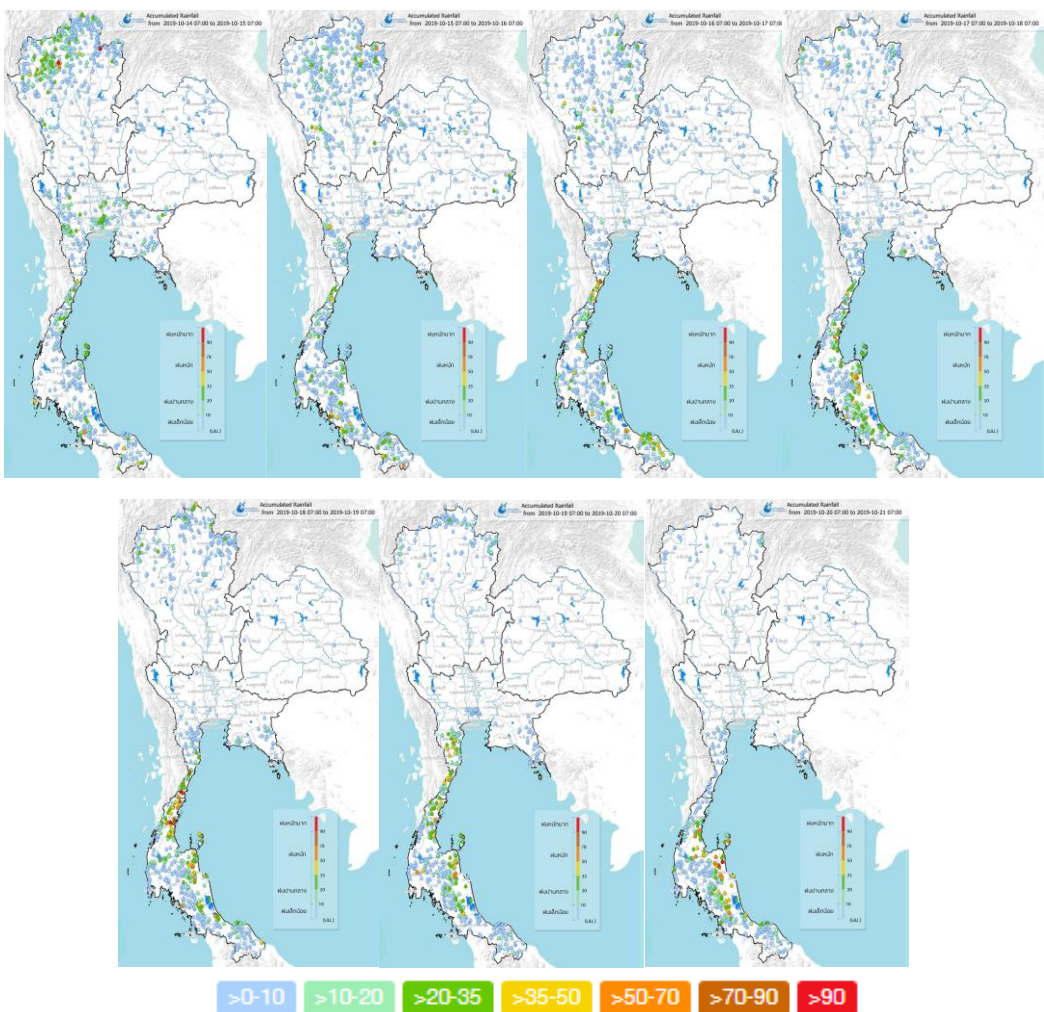


ที่มา: กรมอุตุนิยมวิทยา กรมฝนหลวงและการบินเกษตร
ข้อมูลเพิ่มเติม : <http://www.thaiwater.net/v3/hydro>

ปริมาณฝนรายวันจากสถานีตรวจอากาศ

สปีดาร์นี้ประเทศไทยตอนบนมีฝนลดลง แต่ยังคงมีฝนฟ้าคะนองและมีฝนตกหนักบริเวณภาคเหนือและภาคกลางในวันที่ 14 ต.ค. 62 และปริมาณฝนค่อยๆ ลดลงจนถึงปลายสปีดาร์ ภาคตะวันออกเฉียงเหนือมีฝนตกเล็กน้อยในช่วงวันที่ 14-16 ต.ค. 62 ภาคตะวันออกมีฝนตกเล็กน้อยกระจายตัวตลอดสปีดาร์ ส่วนภาคใต้มีฝนตกปานกลางถึงตกหนักในหลายพื้นที่ตลอดทั้งสปีดาร์ โดยมีฝนตกหนักมากบริเวณจังหวัดพะเยา เชียงใหม่ ประจวบคีรีขันธ์ และชุมพร

ภาพแผนที่อากาศ ในช่วงวันที่ 14-20 ต.ค. 2562



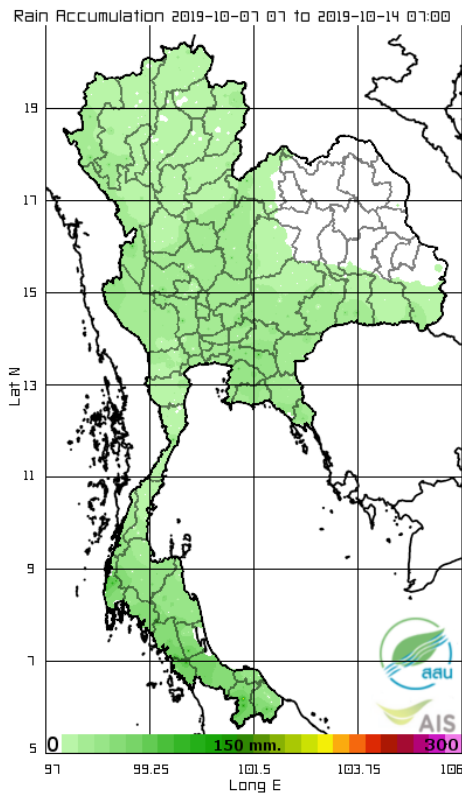
ที่มา: คลังข้อมูลน้ำและภูมิอากาศแห่งชาติ

ข้อมูลเพิ่มเติม: <http://www.nhc.in.th/product/latest/img/rain24.jpg>

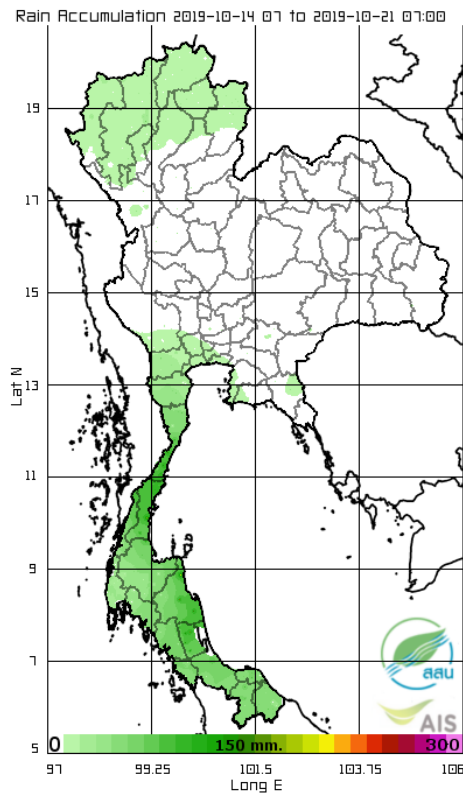
ปริมาณฝนทั้งสปีดาร์

สปีดาร์นี้บริเวณภาคเหนือตอนล่าง ภาคตะวันออกเฉียงเหนือ ภาคกลาง และภาคตะวันออกมีปริมาณฝนลดลงจากสปีดาร์ที่ผ่านมา ส่วนภาคเหนือตอนบนมีฝนตกใกล้เคียงกับสปีดาร์ที่ผ่านมา และภาคใต้มีปริมาณฝนเพิ่มขึ้นจากสปีดาร์ที่ผ่านมาเล็กน้อย ทั้งนี้ปริมาณฝนสะสม 7 วัน ที่วัดได้จากระบบโทรมาตรของสถาบันสารสนเทศทรัพยากรน้ำสูงสุด 3 อันดับแรก ได้แก่ จังหวัดนครศรีธรรมราช 205 มิลลิเมตร จังหวัดชุมพร 172 มิลลิเมตร และจังหวัดพัทลุง 156 มิลลิเมตร

สปีดาร์ที่แล้ว



สปีดาร์นี้



ที่มา: สถาบันสารสนเทศทรัพยากรน้ำและการเกษตร (องค์การมหาชน)

ข้อมูลเพิ่มเติม: http://www.thaiwater.net/DATA/site/content/fs_show_top7.html?type=rain_acc&sort_type=max

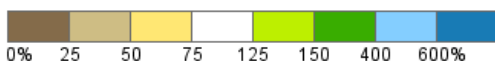
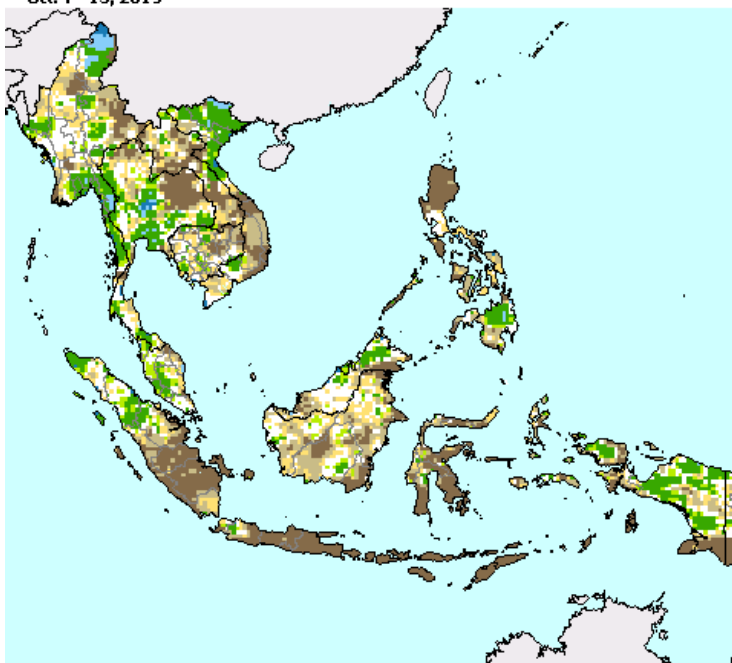
สภาวะฝนที่ผิดปกติ

(ในช่วงวันที่ 7-13 ต.ค. 62)

- ภาคเหนือ มีปริมาณฝนต่ำกว่าเกณฑ์ปกติถึงต่ำกว่าเกณฑ์ปกติมากบริเวณตอนบนของภาค และมีปริมาณฝนต่ำกว่าเกณฑ์ปกติถึงสูงกว่าเกณฑ์ปกติมากบริเวณตอนล่างของภาค
- ภาคตะวันออกเฉียงเหนือ มีปริมาณฝนต่ำกว่าเกณฑ์ปกติมากบริเวณตอนบนของภาค และมีปริมาณฝนใกล้เคียงเกณฑ์ปกติถึงสูงกว่าเกณฑ์ปกติบริเวณตอนล่างของภาค
- ภาคกลาง มีปริมาณฝนใกล้เคียงเกณฑ์ปกติถึงสูงกว่าเกณฑ์ปกติ
- ภาคตะวันออก มีปริมาณฝนใกล้เคียงเกณฑ์ปกติถึงสูงกว่าเกณฑ์ปกติ
- ภาคใต้ มีปริมาณฝนต่ำกว่าเกณฑ์ปกติถึงต่ำกว่าเกณฑ์ปกติมากบริเวณตอนบนของภาค และมีปริมาณฝนต่ำกว่าเกณฑ์ปกติถึงใกล้เคียงเกณฑ์ปกติบริเวณตอนล่างของภาค
- กรุงเทพฯและปริมณฑล มีปริมาณฝนมากกว่าเกณฑ์ปกติ

Percent of Normal Precipitation (USAF 557th WW)

Oct. 7 - 13, 2019

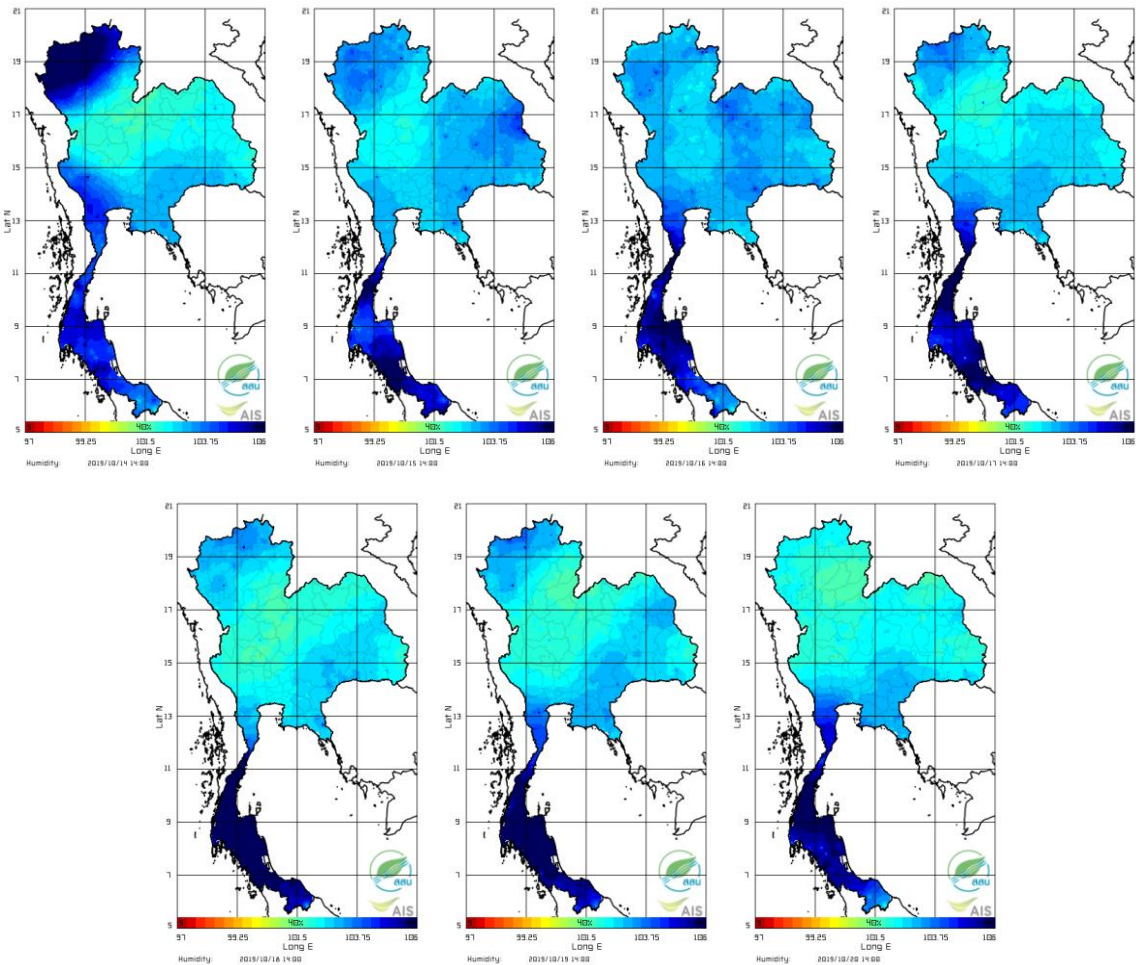


- >600 สูงกว่าเกณฑ์ปกติมาก
- 400-600 สูงกว่าเกณฑ์ปกติ
- 150-400 สูงกว่าเกณฑ์ปกติเล็กน้อย
- 75-150 ใกล้เคียงเกณฑ์ปกติ
- 50-75 ต่ำกว่าเกณฑ์ปกติ
- <=50 ต่ำกว่าเกณฑ์ปกติมาก

ความชื้นในอากาศ

แผนภาพแสดงการกระจายตัวของความชื้นในอากาศสะสมช่วงเวลา 14.00 น. ระหว่างวันที่ 14-20 ต.ค. 62 ภาคเหนือมีความชื้นสูงมากบริเวณตอนบนของภาคและมีความชื้นค่อนข้างต่ำบริเวณตอนล่างของภาคในวันที่ 14 ต.ค. 62 หลังจากนั้นความชื้นค่อยๆ ลดลงจนถึงปลายสปีดาร์ ภาคตะวันออกเฉียงเหนือมีความชื้นค่อนข้างสูงเกือบตลอดสปีดาร์ โดยมีความชื้นสูงขึ้นเล็กน้อยในช่วงวันที่ 15-17 ต.ค. 62 ภาคกลางมีความชื้นค่อนข้างสูงในช่วงครึ่งแรกของสปีดาร์ โดยมีความชื้นสูงมากบริเวณจังหวัดกาญจนบุรี และราชบุรี และความชื้นลดลงเล็กน้อยในช่วงครึ่งหลังของสปีดาร์ ส่วนภาคตะวันออกเฉียงเหนือมีความชื้นค่อนข้างสูงตลอดสปีดาร์ และภาคใต้มีความชื้นสูงมากตลอดทั้งสปีดาร์

ความชื้นในอากาศ ในช่วงวันที่ 14-20 ต.ค. 2562

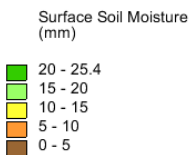
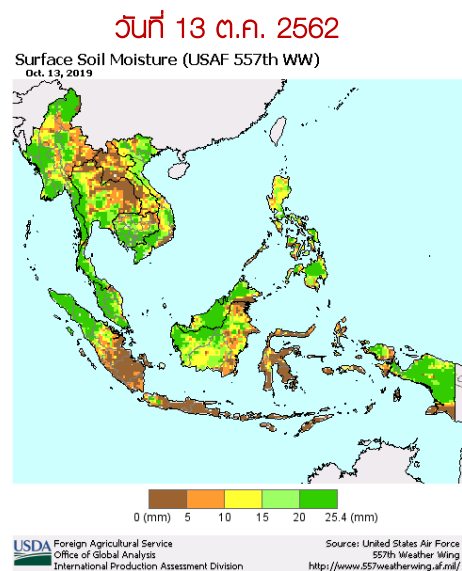
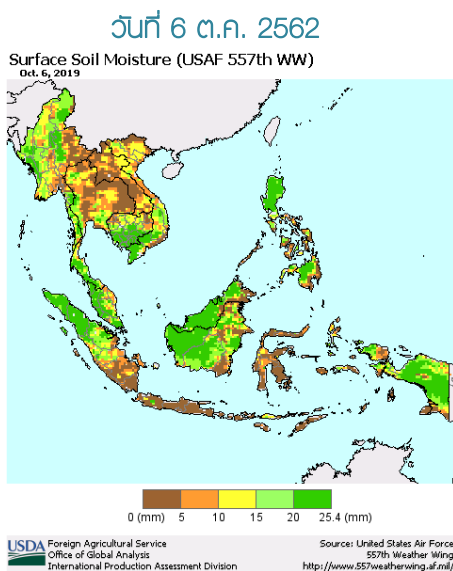


ที่มา: สถาบันสารสนเทศทรัพยากรน้ำและการเกษตร (องค์การมหาชน)

ข้อมูลเพิ่มเติม: http://www.thaiwater.net/DATA/REPORT/php/radar/show_templmg.php

ความชื้นผิวดิน

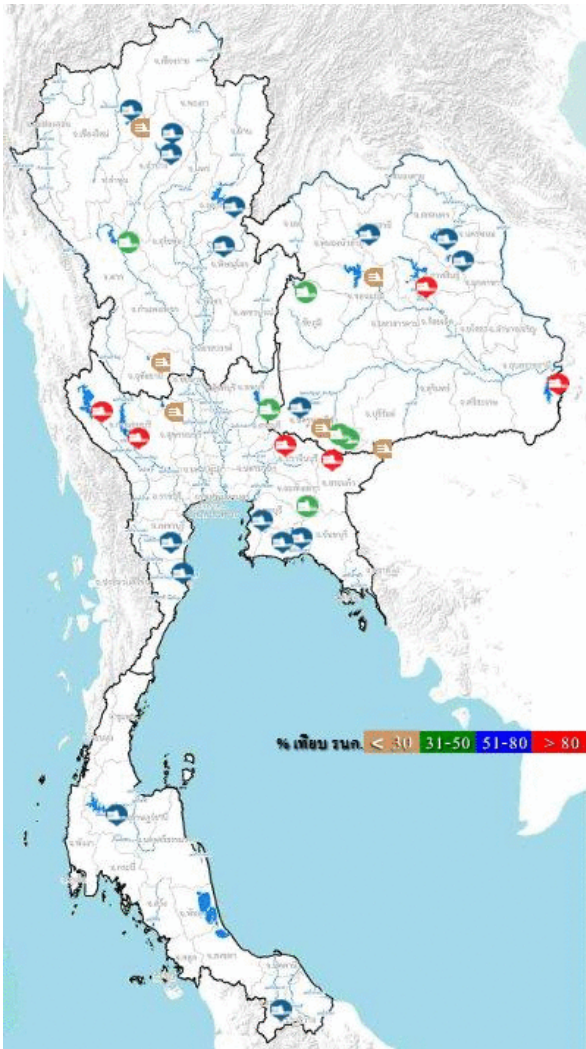
วันที่ 13 ต.ค. 62 พื้นที่ส่วนใหญ่ของประเทศไทยมีความชื้นผิวดินเพิ่มมากขึ้นจากสัปดาห์ที่ผ่านม โดยเฉพาะบริเวณภาคเหนือตอนล่าง ภาคกลาง ภาคตะวันออกเฉียงเหนือตอนล่าง ภาคตะวันออก และภาคใต้ ส่วนภาคเหนือตอนบนมีความชื้นผิวดินลดลงจากสัปดาห์ที่ผ่านมและพื้นที่ภาคตะวันออกเฉียงเหนือตอนบนมีความชื้นลดลงจากสัปดาห์ที่ผ่านมาเป็นบริเวณกว้าง



ที่มา: USDA (United States Department of Agriculture)

ที่มา: <https://ipad.fas.usda.gov/cropexplorer/imageview.aspx?regionid=seasia>

สถานการณ์น้ำในเขื่อนขนาดใหญ่ทั่วประเทศ



ปัจจุบันเขื่อนขนาดใหญ่ทั้ง 35 แห่งทั่วประเทศ มีปริมาณน้ำกักเก็บรวมกันทั้งสิ้น 47,731 ล้านลูกบาศก์เมตร คิดเป็น 67% ของความจุ สถานการณ์อยู่ในเกณฑ์น้ำปานกลาง โดยเป็นปริมาณน้ำใช้การได้จริง 24,189 ล้านลูกบาศก์เมตร ซึ่งเขื่อนที่มีปริมาณน้ำกักเก็บอยู่ในเกณฑ์น้ำมาก มี 6 เขื่อน ได้แก่ เขื่อนลำปาว (83%) เขื่อนสิรินธร (95%) เขื่อนศรีนครินทร์ (88%) และเขื่อนวชิราลงกรณ (89%) เขื่อนขุนด่านปราการชล (93%) และเขื่อนนฤบดินทรจินดา (92%) และมีเขื่อนที่ยังคงมีปริมาณน้ำกักเก็บอยู่ในเกณฑ์น้ำน้อยวิกฤติ 7 เขื่อน ได้แก่ เขื่อนแม่กวง (29%) เขื่อนลำพระเพลิง (24%) เขื่อนอุบลรัตน์ (25%) เขื่อนลำนางรอง (21%) เขื่อนมูลบน (28%) เขื่อนกระเสียว (28%) และเขื่อนทับเสลา (23%)

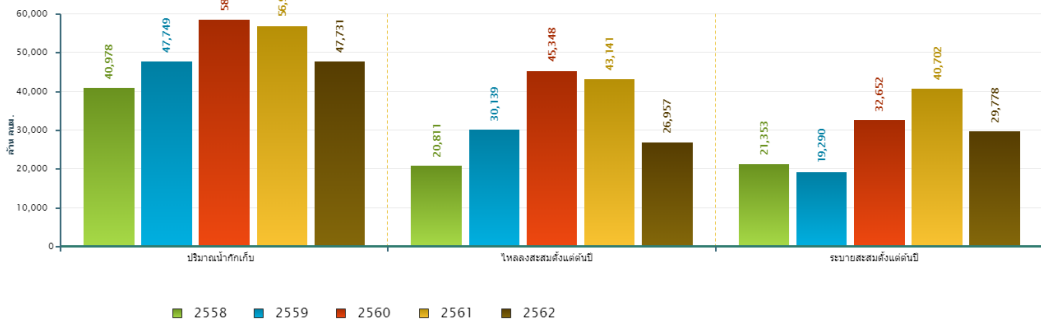
ที่มา: คลังข้อมูลน้ำแลภูมิอากาศแห่งชาติ

ข้อมูลเพิ่มเติม : <http://watersituation.thaiwater.net/v1/public/report/dam>

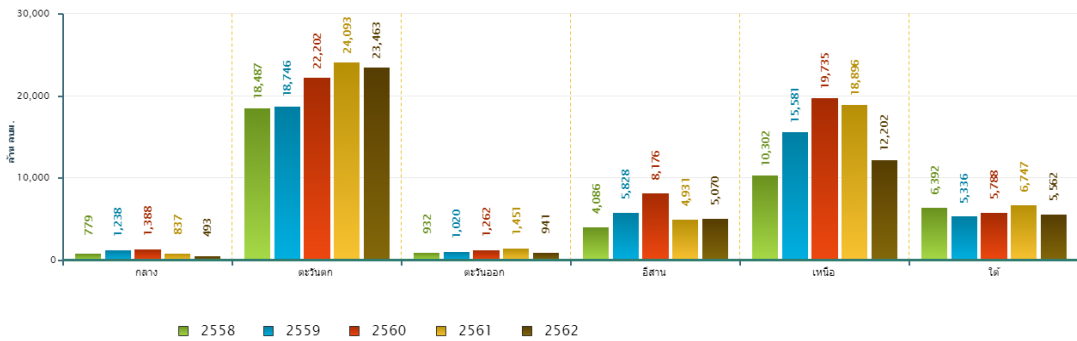
สถานการณ์น้ำในเขื่อนขนาดใหญ่ทั่วประเทศ

วันที่ 21 ต.ค. 62 ปริมาณน้ำกักเก็บในเขื่อนขนาดใหญ่ทั้ง 35 แห่งทั่วประเทศ มีอยู่ 47,731 ล้านลูกบาศก์เมตร โดยมีปริมาณน้ำกักเก็บมากกว่าปี 2558 ซึ่งเกิดภัยแล้งรุนแรง อยู่ 6,753 ล้านลูกบาศก์เมตร หากเทียบกับข้อมูลรายภาคย้อนหลังจะเห็นว่าปริมาณน้ำกักเก็บปี 2562 ภาคกลางมีปริมาณน้ำกักเก็บน้อยสุด ภาคเหนือและภาคตะวันออกเฉียงเหนือมีปริมาณน้ำกักเก็บน้อยเป็นอันดับ 2 รองจากปี 2558 ภาคใต้มีปริมาณน้ำกักเก็บน้อยเป็นอันดับ 2 รองจากปี 59 ภาคตะวันออกเฉียงเหนือมีปริมาณน้ำกักเก็บมากเป็นอันดับ 3 รองจากปี 2560 และปี 2559 สำหรับปริมาณน้ำไหลลงอ่างฯ สะสมตั้งแต่ต้นปีมีปริมาณ 26,957 ล้านลูกบาศก์เมตร ซึ่งเป็นปริมาณน้ำไหลลงอ่างฯ สะสมมากกว่าปี 2558 อยู่ 6,146 ล้านลูกบาศก์เมตร และปริมาณน้ำระบายสะสมตั้งแต่ต้นปีมีปริมาณ 29,778 ล้านลูกบาศก์เมตร ซึ่งเป็นปริมาณน้ำระบายสะสมสูงเป็นอันดับ 3 รองจากปี 2561 และ 2560 ตามลำดับ

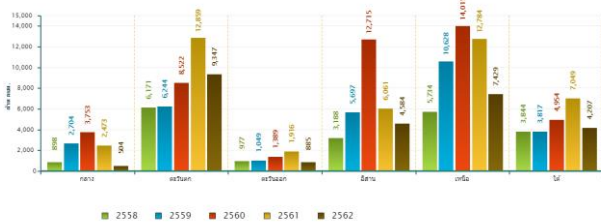
สถานการณ์น้ำในอ่างเก็บน้ำขนาดใหญ่ วันที่ 21 ตุลาคม



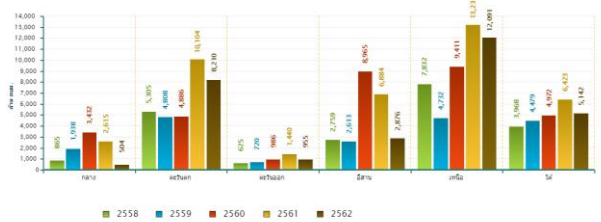
ปริมาณเก็บกักรายภาค วันที่ 21 ตุลาคม



ปริมาณน้ำในอ่างฯสะสมตั้งแต่ต้นปีรายภาค วันที่ 21 ตุลาคม



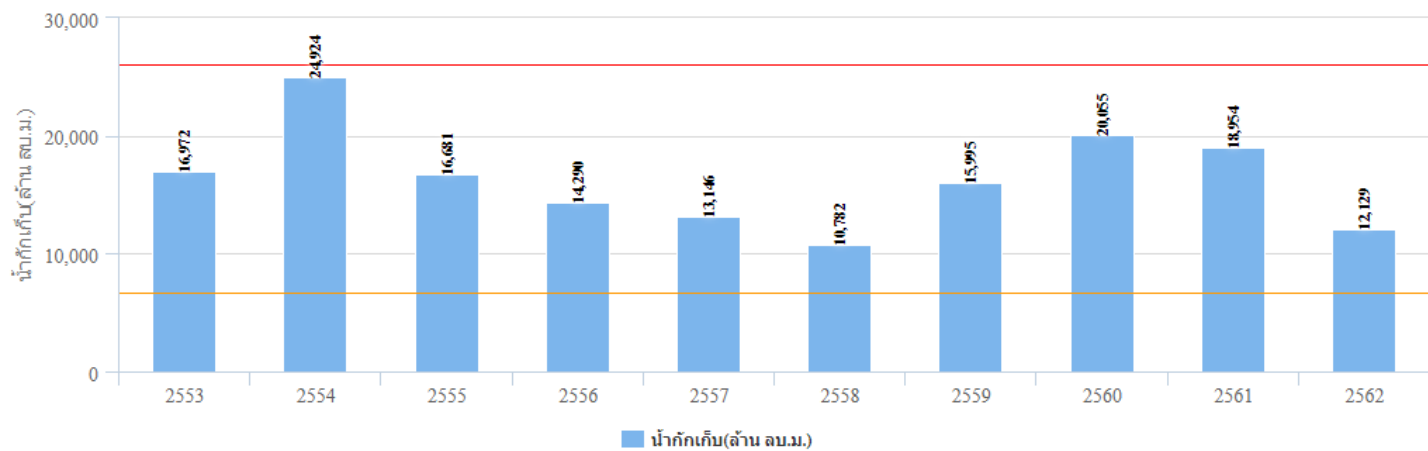
ปริมาณน้ำระบายสะสมตั้งแต่ต้นปีรายภาค วันที่ 21 ตุลาคม



สถานการณ์น้ำในเขื่อนพื้นที่ลุ่มน้ำเจ้าพระยา

วันที่ 21 ต.ค. 62 เขื่อนขนาดใหญ่ทั้ง 4 เขื่อนหลักในลุ่มน้ำเจ้าพระยา มีปริมาณน้ำกักเก็บรวมกัน 12,129 ล้านลูกบาศก์เมตร โดยมีปริมาณน้ำกักเก็บน้อยกว่าปี 2553 ที่เกิดภัยแล้งรุนแรงในพื้นที่ลุ่มน้ำเจ้าพระยา ประมาณ 4,843 ล้านลูกบาศก์เมตร และมีปริมาณน้ำใช้การได้ 5,433 ล้านลูกบาศก์เมตร ทั้งนี้ ปริมาณการความต้องการน้ำเฉลี่ยในฤดูแล้งรวมไปถึงช่วงฤดูฝนของปี 2563 สำหรับอุปโภค-บริโภค การเกษตร และรักษาระบบนิเวศอยู่ที่ 12,000 ล้านลูกบาศก์เมตร ดังนั้นจึงต้องกักเก็บน้ำเพิ่มอีก 6,567 ล้านลูกบาศก์เมตร

ปริมาณน้ำกักเก็บ
เขื่อนภูมิพล เขื่อนสิริกิติ์ เขื่อนป่าสักฯ เขื่อนแควน้อย
วันที่ 21 เดือน ต.ค.



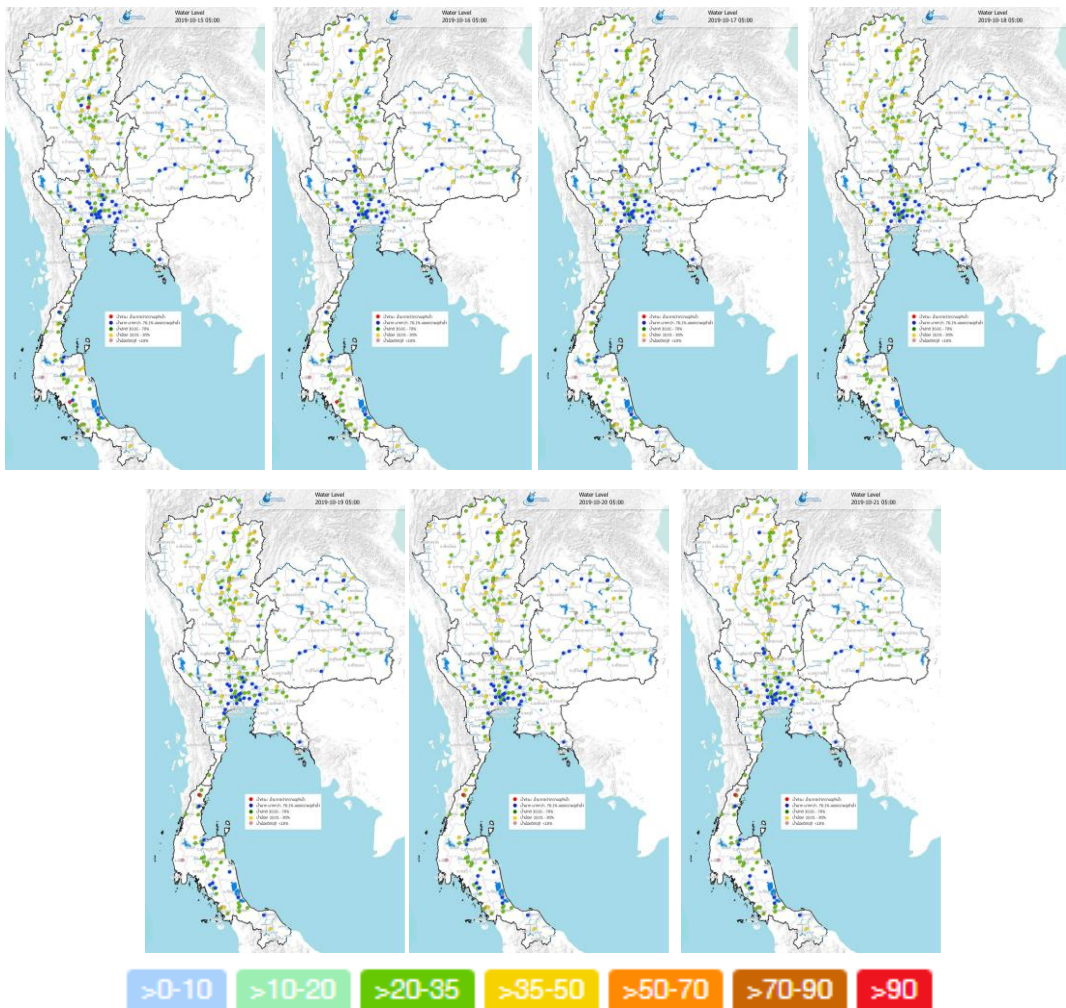
ที่มา : คลังข้อมูลน้ำแล้งภูมิภาคแห่งชาติ

ระดับน้ำในแม่น้ำสายหลัก

ระดับน้ำในแม่น้ำสายหลักบริเวณภาคเหนือมีระดับน้ำปานกลางถึงน้ำน้อย ภาคตะวันออกเฉียงเหนือส่วนใหญ่มีระดับน้ำปานกลาง ภาคตะวันออกและภาคกลางมีระดับน้ำปานกลางถึงน้ำมาก ส่วนภาคใต้มีระดับน้ำปานกลางถึงน้ำมากและมีน้ำล้นตลิ่งดังนี้

- คลองชลประทานสถานีวังวิเศษ ต.เขาวีเศษ อ.วังวิเศษ จ.ตรัง (น้ำล้นตลิ่ง)
- แม่น้ำบางปะกงบริเวณสถานีบางปะกง ต.ท่าสะพาน อ.บางปะกง จ.ฉะเชิงเทรา (น้ำล้นตลิ่งต่ำตามธรรมชาติ)
- คลองสนามชัยบริเวณสถานีคลองมหาชัย ต.พันท้ายนรสิงห์ อ.เมืองสมุทรสาคร จ.สมุทรสาคร (น้ำล้นตลิ่งต่ำตามธรรมชาติ)

ระดับน้ำในแม่น้ำสายหลัก ในช่วงวันที่ 15-21 ต.ค. 2562



ที่มา: คลังข้อมูลน้ำและภูมิอากาศแห่งชาติ

ข้อมูลเพิ่มเติม: http://www.nhc.in.th/product/history/map/water_level

สถานการณ์อุทกภัย

กรมป้องกันและบรรเทาสาธารณภัยรายงานสถานการณ์อุทกภัยประจำวัน ที่ 21 ก.ย. 62 รายงานสถานการณ์สาธารณภัย จากอิทธิพลพายุโซนร้อน “โพดุล” และอิทธิพลพายุโซนร้อน “คาจิกิ” ประกอบกับมรสุมตะวันตกเฉียงใต้พัดปกคลุมทะเลอันดามัน ภาคใต้ และอ่าวไทยมีกำลังแรง ตั้งแต่วันที่ 29- ปัจจุบัน ทำให้เกิดน้ำท่วมฉับพลัน น้ำป่าไหลหลาก และดินสไลด์ ในพื้นที่ 32 จังหวัด ได้แก่ จังหวัดแพร่ เชียงใหม่ เพชรบูรณ์ น่าน อุตรดิตถ์ พิษณุโลก พิจิตร แม่ฮ่องสอน ลำปาง สุโขทัย นครพนม ร้อยเอ็ด อุบลราชธานี อ่างทอง ฉะเชิงเทรา มหาสารคาม ขอนแก่นหนองบัวลำภู ยโสธร กาฬสินธุ์ มุกดาหาร เขียวภูมิ สุรินทร์ เลย ศรีสะเกษ สกลนคร ปราจีนบุรี ตราด สระแก้ว กระบี่ ระนอง และชุมพร บ้านเรือนเสียหาย 35,075 หลัง และมีผู้เสียชีวิต 41 ราย

กองบัญชาการป้องกันและบรรเทาสาธารณภัยแห่งชาติได้ยกระดับการจัดการสาธารณภัยขนาดใหญ่ (ระดับ 3) ในพื้นที่ภาคตะวันออกเฉียงเหนือประกอบด้วย จังหวัดอุบลราชธานี ศรีสะเกษ ยโสธร และร้อยเอ็ด

ปัจจุบันสถานการณ์เริ่มคลี่คลายแต่ยังมีผู้อพยพในพื้นที่จังหวัดอุบลราชธานี 1 จุด จำนวน 2 ครอบครัวที่สงวนที่ดินวารินชำราบ เนื่องจากบ้านเรือนเสียหายอยู่ระหว่างงานซ่อมสร้างและฟื้นฟูทำความสะอาด



วันที่ 30 ส.ค. 62 เวลา เกิดฝนตกหนักน้ำไหลหลากเข้าท่วมพื้นที่ 25 อำเภอ 174 ตำบล 1,362 หมู่บ้าน ประชาชนได้รับผลกระทบ 42,383 ครอบครัว 159,692 คน พื้นที่การเกษตรเสียหาย 23 อำเภอ มีผู้เสียชีวิต 6 ราย ซึ่งปัจจุบันสถานการณ์คลี่คลายแล้วและบ้านที่เสียหายอยู่ระหว่างงานซ่อมสร้างและฟื้นฟูทำความสะอาด

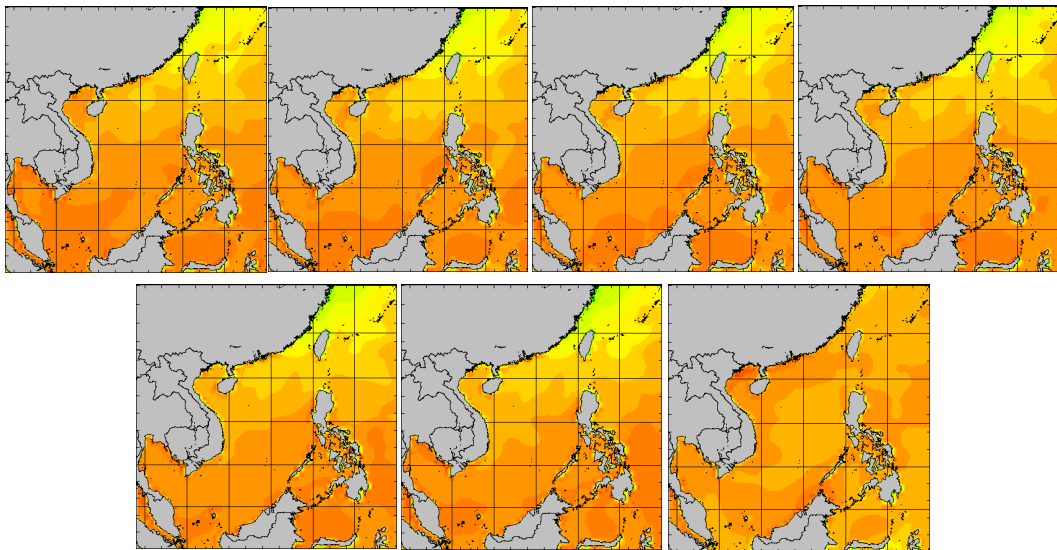
ที่มา: กรมป้องกันและบรรเทาสาธารณภัย กระทรวงมหาดไทย

อุณหภูมิผิวน้ำทะเล

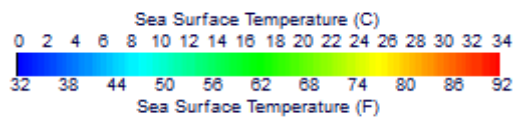
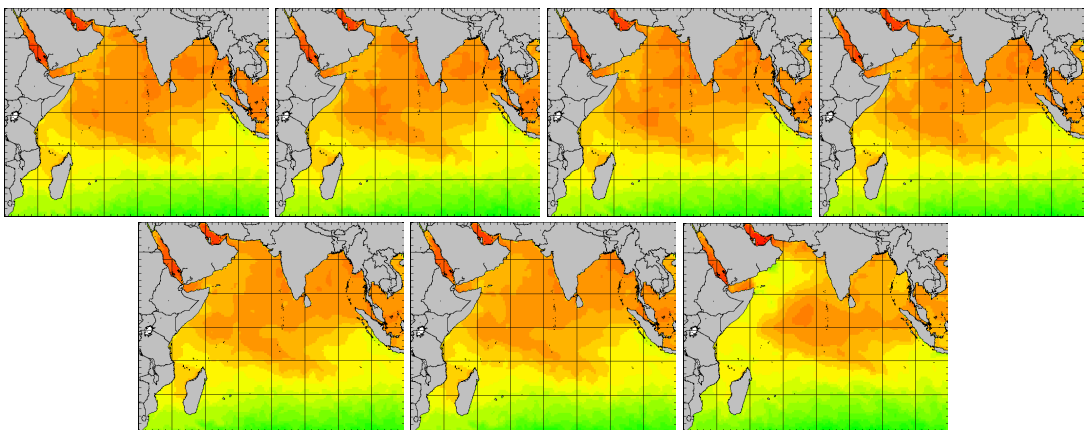
สปีดาร์นี้อุณหภูมิทั้งทะเลฝั่งอ่าวไทยและฝั่งอันดามันมีอุณหภูมิประมาณ 28-30 องศาเซลเซียส ตลอดทั้งสปีดาร์

อุณหภูมิผิวน้ำทะเล ในช่วงวันที่ 14-20 ต.ค. 2562

ฝั่งอ่าวไทย



ฝั่งอันดามัน



ที่มา: Oceanweather, Inc.

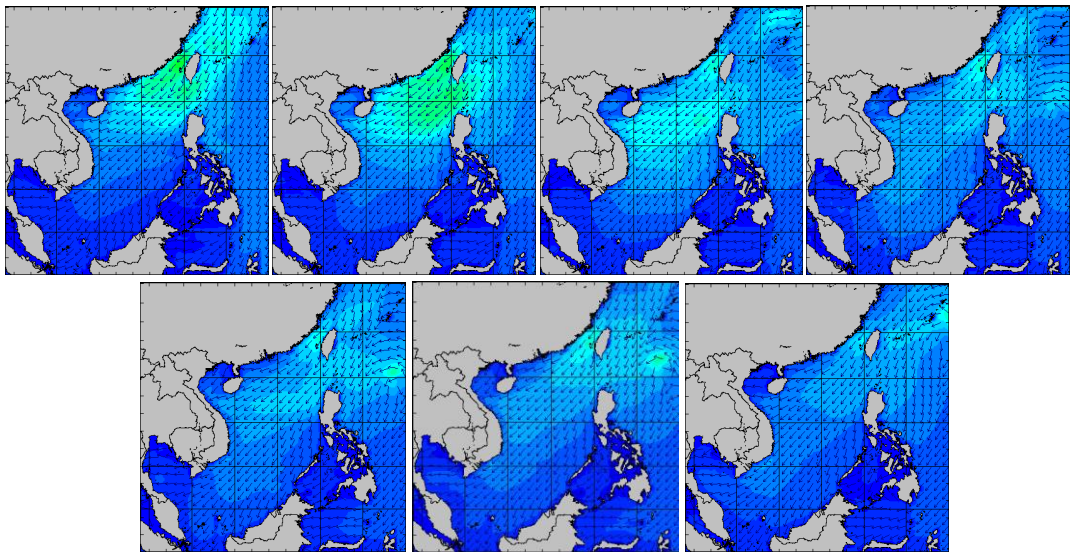
ข้อมูลเพิ่มเติม: http://tiwm.hai.or.th/DATA/REPORT/php/show_sst.php
http://tiwm.hai.or.th/DATA/REPORT/php/show_amdsst.php

ความสูงและทิศทางคลื่นทะเล

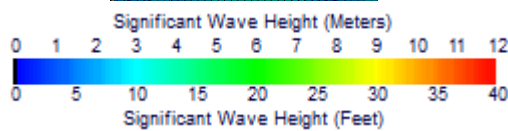
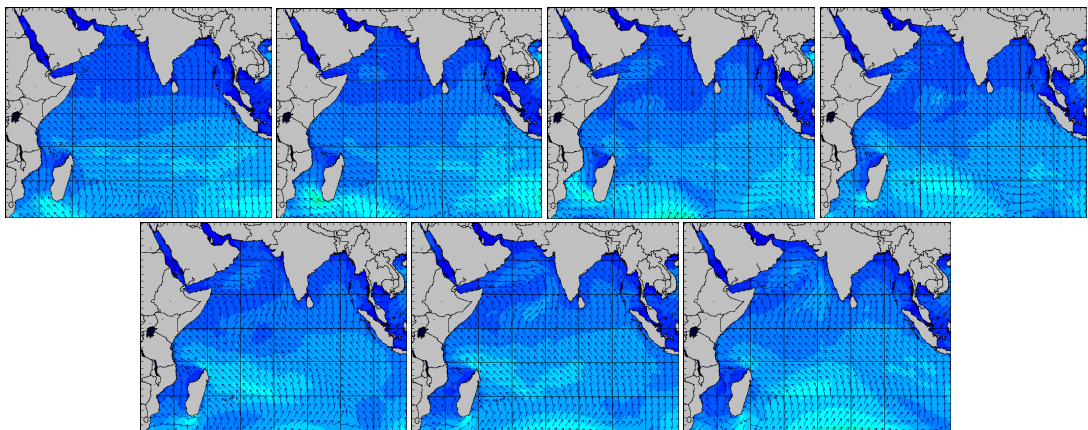
ความสูงคลื่นบริเวณทะเลอ่าวไทยมีคลื่นสูงประมาณ 1 เมตร ในช่วงวันที่ 14-17 ต.ค. 62 หลังจากนั้นคลื่นลมบริเวณอ่าวไทยมีกำลังแรงขึ้น ทำให้มีคลื่นสูงประมาณ 1-1.5 เมตร จนถึงปลายสปีดาร์ ส่วนทะเลฝั่งอันดามันมีคลื่นสูงประมาณ 1-1.5 เมตร ตลอดทั้งสปีดาร์

ความสูงและทิศทางคลื่นทะเล ในช่วงวันที่ 14-20 ต.ค. 2562

ฝั่งอ่าวไทย



ฝั่งอันดามัน



ที่มา: Oceanweather, Inc.

ข้อมูลเพิ่มเติม: http://www.thaiwater.net/DATA/REPORT/php/show_wave.php?zone=Ind
http://www.thaiwater.net/DATA/REPORT/php/show_wave.php?zone=scs

แผน/ผลการเพาะปลูกพืชในช่วงฤดูฝน ปี 2562

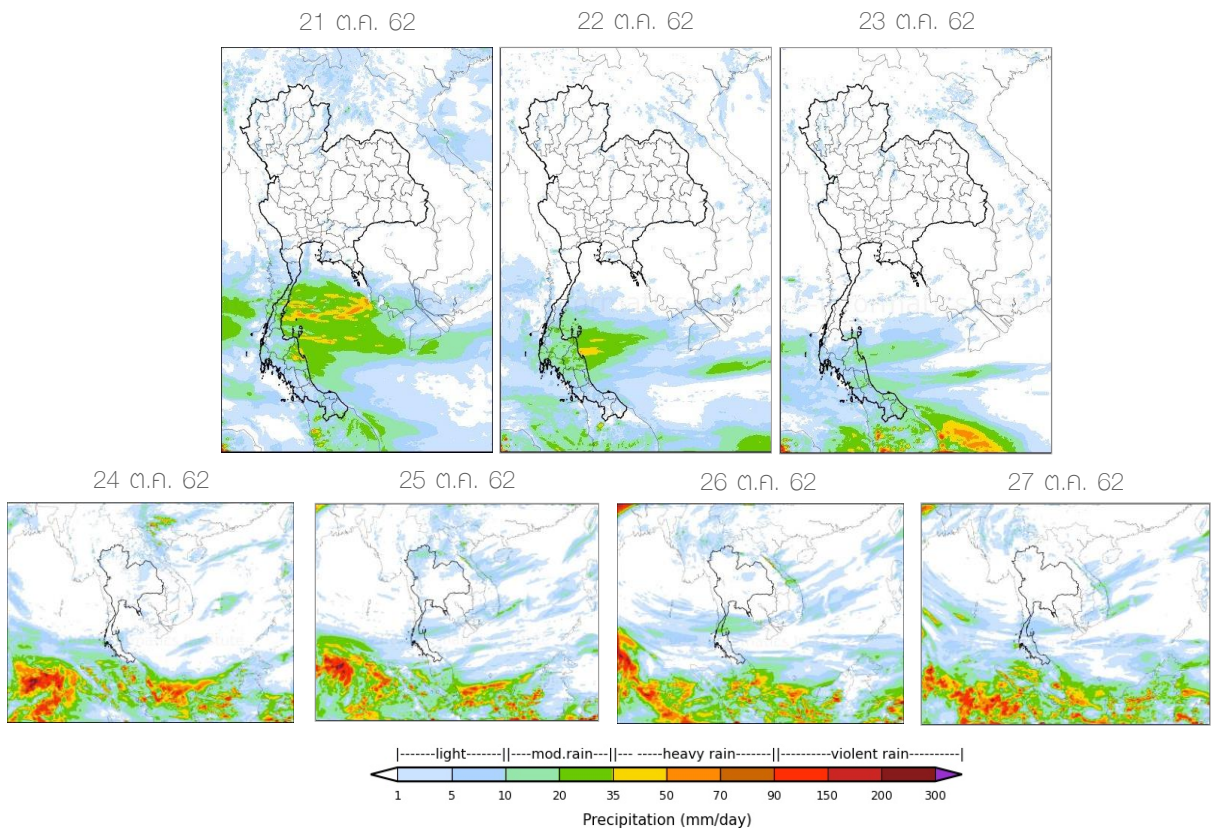
ปัจจุบันเกษตรกรเพาะปลูกพืชไปแล้ว 15.14 ล้านไร่ หรือคิดเป็น 90.75% โดยมีการปลูกข้าวนาปีไปแล้ว 14.78 ล้านไร่ หรือคิดเป็น 91.20% ซึ่งภาคเหนือมีการเพาะปลูกเกินจากแผนที่วางไว้ 1.23% ส่วนภาคอื่นๆ ยังคงเป็นไปตามแผนการเพาะปลูกที่วางไว้ ทางด้านพืชไร่-พืชผักมีการเพาะปลูกไปแล้ว 0.36 ล้านไร่ หรือคิดเป็น 75.33% โดยภาคตะวันออกเฉียงเหนือมีการเพาะปลูกเกินจากแผนที่วางไว้ 12.81% ในขณะที่พื้นที่อื่นๆ ยังคงมีการเพาะปลูกเป็นไปตามแผนที่วางไว้

ภาค	ข้าวนาปี				พืชไร่-พืชผัก				รวม			
	แผน (ล้านไร่)	ผล (ล้านไร่)	%	เกิน (ล้านไร่)	แผน (ล้านไร่)	ผล (ล้านไร่)	%	เกิน (ล้านไร่)	แผน (ล้านไร่)	ผล (ล้านไร่)	%	เกิน (ล้านไร่)
เหนือ	2.21	2.24	101.23	0.57	0.05	0.03	65.65	0.012	2.27	2.28	100.40	0.58
ตะวันออกเฉียงเหนือ	3.41	3.38	99.27	0.03	0.02	0.02	112.81		3.42	3.40	99.34	0.03
กลาง	0.08	0.05	56.10	0.02	0.02	0.007	34.88	0.001	0.10	0.05	52.05	0.02
ตะวันออก	0.93	0.80	85.77	0.26	0.05	0.03	65.59	0.001	0.98	0.83	84.80	0.26
ตะวันตก	1.25	1.20	96.42	0.17	0.25	0.21	82.22	0.017	1.50	1.41	94.04	0.19
ใต้	0.67	0.21	31.45	0.06	0.03	0.01	49.59	0.004	0.70	0.22	32.10	0.06
ลุ่มน้ำเจ้าพระยา	7.65	6.90	90.14	5.61	0.06	0.05	75.13	0.024	7.71	6.94	90.02	5.63
ทั้งประเทศ	16.21	14.78	91.20	6.71	0.48	0.36	75.33	0.059	16.68	15.14	90.75	6.77

ที่มา : กรมชลประทาน ข้อมูล ณ วันที่ 16 ตุลาคม 2562

สถานการณ์ฝน 7 วัน ข้างหน้า

- **ช่วงวันที่ 21-23 ต.ค. 62** บริเวณความกดอากาศสูงที่แผ่ลงมาปกคลุมประเทศไทยตอนบนจะอ่อนกำลังลง แต่ประเทศไทยตอนบนจะยังคงมีฝนน้อย ส่วนลมตะวันออกเฉียงเหนือและลมตะวันออกเฉียงใต้และทะเลอ่าวไทยมีกำลังแรง ส่งผลให้บริเวณภาคใต้จะมีฝนตกหนักถึงหนักมากบางพื้นที่ หลังจากนั้นลมตะวันออกเฉียงเหนือและลมตะวันออกเฉียงจะอ่อนกำลังลง ส่งผลให้บริเวณดังกล่าวมีฝนลดลง โดยจะมีฝนตกหนักบริเวณจังหวัดประจวบคีรีขันธ์และนครศรีธรรมราช
- **ช่วงวันที่ 24-27 ต.ค. 62** ความกดอากาศสูงระลอกใหม่จะแผ่ลงมาปกคลุมบริเวณประเทศไทยตอนบน ทำให้ลมตะวันออกเฉียงเหนือและลมตะวันออกเฉียงที่พัดปกคลุมภาคใต้และทะเลอ่าวไทยมีกำลังแรงขึ้น ส่งผลให้ภาคใต้จะมีฝนเพิ่มมากขึ้นและมีฝนตกหนักถึงหนักมากในบางพื้นที่

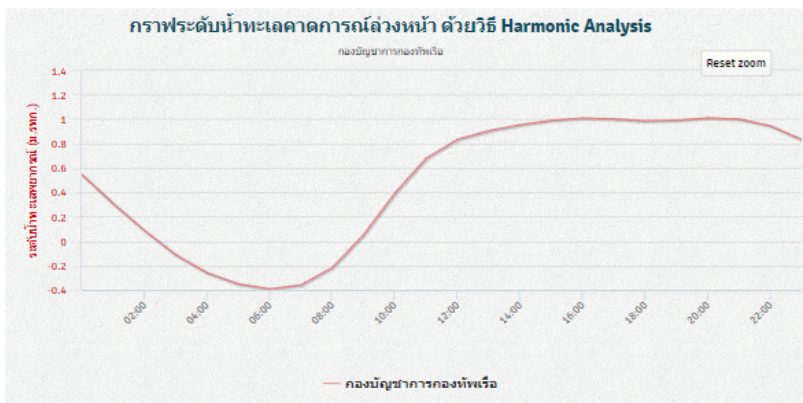


ที่มา: สถาบันสารสนเทศทรัพยากรน้ำและการเกษตร (องค์การมหาชน)
ข้อมูลเพิ่มเติม: http://live1.haii.or.th/wrf_image/index.php

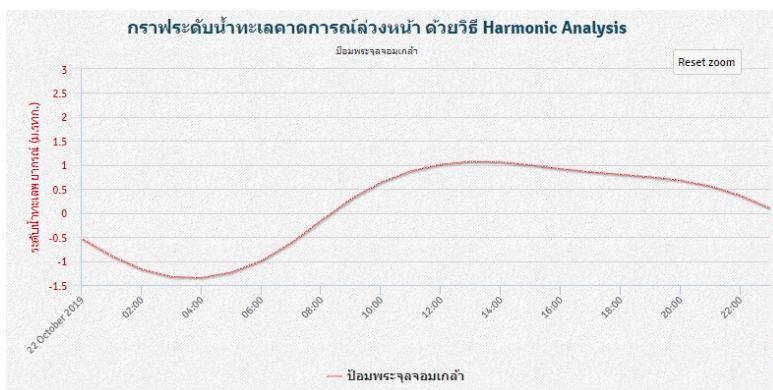
คาดการณ์สภาวะระดับน้ำในแม่น้ำเจ้าพระยา

จากการคาดการณ์สถานการณ์น้ำขึ้น-น้ำลงบริเวณอ่าวไทย โดยสถาบันสารสนเทศทรัพยากรน้ำ (องค์การมหาชน) คาดว่าวันที่ 22 ต.ค. 62 บริเวณสถานีกองบัญชาการกองทัพเรือ น้ำลงต่ำสุดเวลา 06.00 น. ต่ำกว่าระดับน้ำทะเลปานกลาง 0.39 เมตร และน้ำขึ้นสูงสุดเวลา 16.00 น. สูงกว่าระดับน้ำทะเลปานกลาง 1.01 เมตร ส่วนบริเวณป้อมพระจุลจอมเกล้า น้ำลงต่ำสุดเวลา 04.00 น. ต่ำกว่าระดับน้ำทะเลปานกลาง 1.35 เมตร และน้ำขึ้นสูงสุดเวลา 13.00 น. สูงกว่าระดับน้ำทะเลปานกลาง 1.07 เมตร

หน้ากองบัญชาการกองทัพเรือ



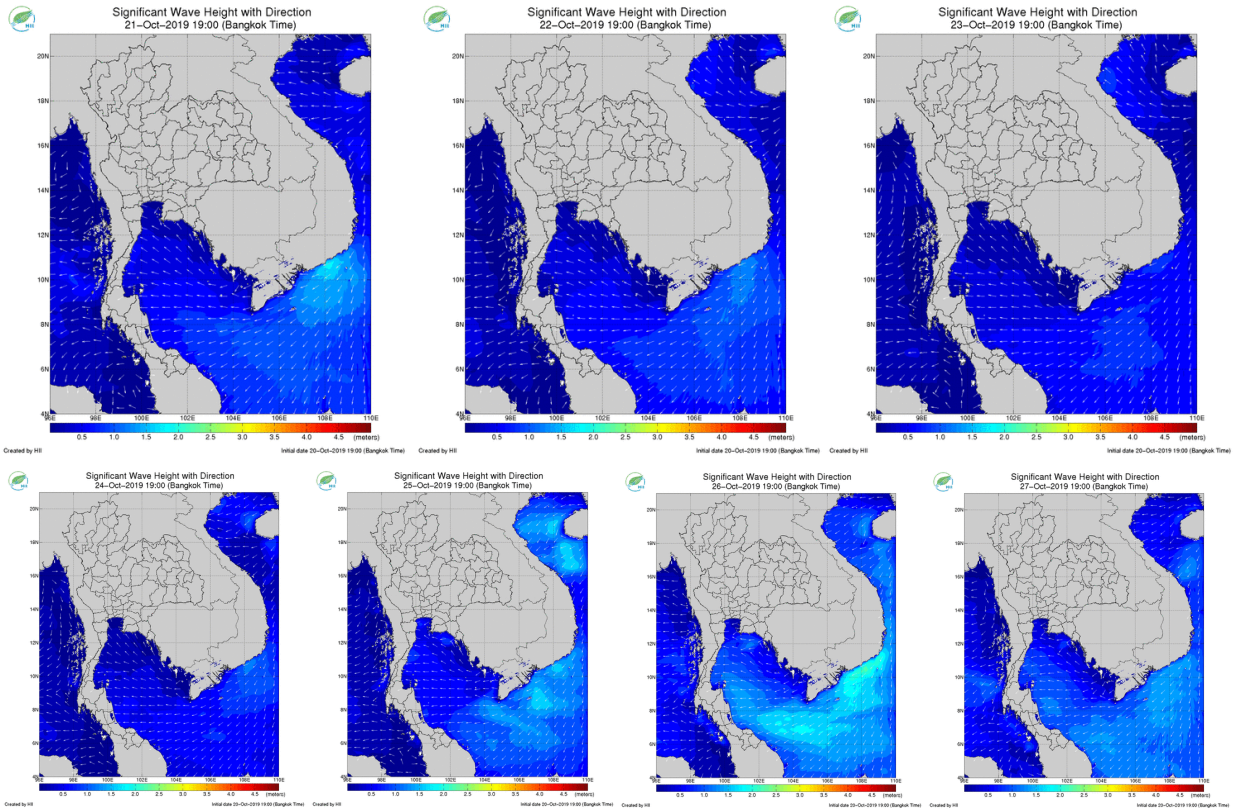
ป้อมพระจุลจอมเกล้า



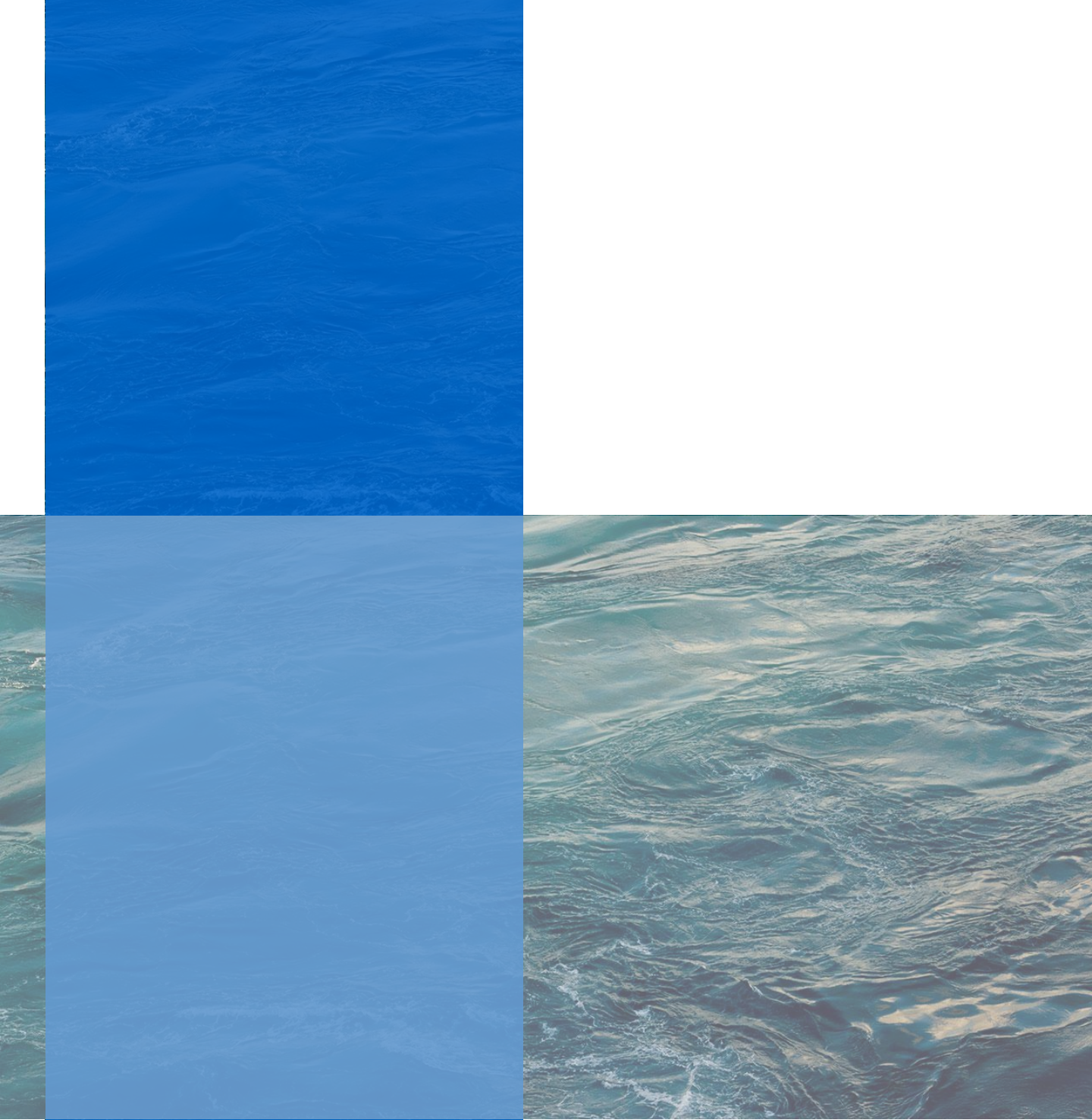
คาดการณ์ความสูงและทิศทางคลื่นทะเล

คาดการณ์ความสูงคลื่นในช่วงวันที่ 21-25 ต.ค. 62 ความสูงคลื่นบริเวณทะเลอ่าวไทยและอันดามันจะมีคลื่นสูงประมาณ 1 เมตร หลังจากนั้นคลื่นลมฝั่งทะเลอ่าวไทยและอันดามันจะมีคลื่นสูงขึ้น โดยจะมีคลื่นสูงประมาณ 1-2 เมตร ในช่วงวันที่ 26-27 ต.ค. 62

การคาดการณ์ความสูงและทิศทางคลื่นทะเล ระหว่างวันที่ 21-27 ต.ค. 2562



ที่มา: สถาบันสารสนเทศทรัพยากรน้ำและการเกษตร (องค์การมหาชน)
ข้อมูลเพิ่มเติม: <http://www.thaiwater.net/v3/wrf/swan>



รู้น้ำ รู้อากาศ รู้ภัยพิบัติ

www.thaiwater.net

ThaiWater mobile application



คลังข้อมูลน้ำและภูมิอากาศแห่งชาติ
National Hydroinformatics and Climate Data Center

โดย

สถาบันสารสนเทศทรัพยากรน้ำ (องค์การมหาชน)
กระทรวงการอุดมศึกษา วิทยาศาสตร์ วิจัยและนวัตกรรม

