

รู้น้ำ รู้อากาศ รู้ทันภัยพิบัติ

[www.thaiwater.net](http://www.thaiwater.net)

ThaiWater mobile application



คลังข้อมูลน้ำและภูมิอากาศแห่งชาติ

National Hydroinformatics and Climate Data Center

# รู้น้ำรู้อากาศ

รายสัปดาห์

ประจำวันที่ 7 ตุลาคม 2562



จัดทำโดย

สถาบันสารสนเทศทรัพยากรน้ำ (องค์การมหาชน)

กระทรวงการอุดมศึกษา วิทยาศาสตร์ วิจัยและนวัตกรรม

## สปีดาร์ที่ผ่านมา

### สภาพอากาศ

4 ลักษณะ:กลุ่มเมฆจากภาพถ่ายดาวเทียม

5 แพนที่ความกดอากาศ

6 สถานการณ์ฝน

- เรดาร์ตรวจอากาศ
- สถานีตรวจอากาศ
- ปริมาณฝนทั้งสปีดาร์

9 สภาวะฝนที่ผิดปกติ

10 ความชื้นในอากาศ

### สถานการณ์น้ำ

11 ความชื้นพื้นดิน

12 สถานการณ์น้ำในเขื่อน

- น้ำในเขื่อนขนาดใหญ่ทั่วประเทศ
- น้ำในเขื่อนพื้นที่ลุ่มน้ำเจ้าพระยา

15 ระดับน้ำในแม่น้ำสายหลัก

16 สถานการณ์อุทกภัย

17 สถานการณ์น้ำทะเล

- อุณหภูมิพื้นผิวน้ำทะเล
- ความสูงและทิศทางคลื่นทะเล

19 แพน/พล การเพาะปลูกพืชในช่วงฤดูฝน

## คาดการณ์สปีดาร์หน้า

### สภาพอากาศ

20 คาดการณ์ฝน 7 วันข้างหน้า

### สถานการณ์น้ำ

21 คาดการณ์ระดับน้ำในแม่น้ำเจ้าพระยา

22 คาดการณ์ความสูงและทิศทางคลื่นทะเล

# สรุปสถานการณ์ที่ผ่านมาและคาดการณ์สัปดาห์หน้า

## สถานการณ์ปัจจุบัน

**สภาพอากาศ :** ช่วงต้นสัปดาห์ความกดอากาศสูงจากประเทศจีนแผ่ลงมาปกคลุมบริเวณทะเลจีนใต้ ประกอบด้วยลมตะวันออกเฉียงเหนือพัดปกคลุมประเทศไทยตอนบน ส่วนภาคใต้มีลมตะวันออกเฉียงใต้พัดปกคลุม ส่งผลให้ประเทศไทยบริเวณภาคเหนือ ภาคกลาง และภาคตะวันออกเฉียงเหนือมีพายุฝนตกปานกลาง ส่วนภาคใต้มีพายุฝนตกปานกลางถึงตกหนัก ต่อมาในช่วงครึ่งหลังของสัปดาห์ความกดอากาศสูงแผ่ลงมาปกคลุมบริเวณตอนบนของประเทศ ประกอบด้วยลมตะวันออกเฉียงเหนือพัดเข้ามาปกคลุมบริเวณประเทศไทยตอนบนและทะเลอ่าวไทย ทำให้เกิดลมพัดสลับกับลมตะวันออกเฉียงใต้ ส่งผลให้ประเทศไทยมีพายุฝนตกเพิ่มขึ้นและมีพายุฝนตกปานกลางถึงตกหนักและมีพายุฝนตกหนักมากในบางพื้นที่ของภาคใต้ ทั้งนี้ปริมาณฝนสะสม 7 วัน ที่วัดได้จากระบบโทรมาตรของสถาบันสารสนเทศทรัพยากรน้ำสูงสุด 3 อันดับแรก ได้แก่ จังหวัดยะลา 168 มิลลิเมตร จังหวัดปัตตานี 156 มิลลิเมตร และจังหวัดพังงา 150 มิลลิเมตร

**น้ำในเขื่อน :** ปัจจุบันเขื่อนขนาดใหญ่ทั้ง 35 แห่งทั่วประเทศ มีปริมาณน้ำกักเก็บรวมกัน 47,610 ล้านลูกบาศก์เมตร คิดเป็น 67% ของความจุ สถานการณ์อยู่ในเกณฑ์น้ำปานกลาง โดยเป็นปริมาณน้ำใช้การได้จริง 24,067 ล้านลูกบาศก์เมตร ซึ่งมีเขื่อนที่มีปริมาณน้ำกักเก็บเพิ่มขึ้นถึงระดับเกณฑ์น้ำมาก (80-100% ของความจุ) ซึ่งมีอยู่ 7 เขื่อน ได้แก่ เขื่อนลำปาว (86%) เขื่อนสิรินธร (94%) เขื่อนศรีนครินทร์ (87%) เขื่อนวชิราลงกรณ (90%) เขื่อนขุนด่านปราการชล (85%) เขื่อนนฤมิตรจินดา (84%) และเขื่อนแก่งกระจาน (82%) แต่ทั้งนี้ยังคงมีบางเขื่อนที่ไม่ได้รับอิทธิพลจากสถานการณ์พายุ “โพดุล” และพายุ “กาจิก” ทำให้ปริมาณน้ำยังคงอยู่ในเกณฑ์น้ำน้อยวิกฤต ซึ่งมีอยู่ทั้งหมด 6 เขื่อน ได้แก่ เขื่อนแม่กวง (29%) เขื่อนลำพระเพลิง (29%) เขื่อนอุบลรัตน์ (26%) เขื่อนลำนางรอน (19%) เขื่อนกระเสียว (24%) และเขื่อนทับเสลา (22%)

**น้ำในแม่น้ำลำคลอง :** จากการตรวจวัดข้อมูลระดับน้ำในแม่น้ำสายหลักในหนึ่งสัปดาห์ที่ผ่านมา พบว่า ระดับน้ำในแม่น้ำสายหลักในภาคเหนือมีระดับน้ำปานกลางถึงน้ำน้อย ภาคตะวันออกเฉียงเหนือมีระดับน้ำแม่น้ำมูลลดลงต่ำกว่าตลิ่งแล้ว ซึ่งระดับแม่น้ำส่วนใหญ่อยู่ในเกณฑ์น้ำปานกลางถึงน้ำมาก ภาคตะวันออกเฉียงเหนือมีระดับน้ำปานกลางถึงน้ำมาก ส่วนภาคใต้มีระดับน้ำปานกลางถึงมาก โดยมีน้ำล้นตลิ่งบริเวณจังหวัดอุบลราชธานี สระแก้ว และตรัง

## คาดการณ์

**คาดการณ์ฝน :** ช่วงวันที่ 7-9 ต.ค. 62 บริเวณความกดอากาศสูงปกคลุมประเทศไทยตอนบน ส่งผลให้บริเวณประเทศไทยตอนบนยังคงมีพายุฝนของลมกระโชกแรงและมีพายุฝนตกหนักได้ในบางแห่ง โดยเฉพาะบริเวณภาคกลางตอนล่าง และภาคตะวันออกเฉียงเหนือ ส่วนภาคใต้ ลมตะวันออกเฉียงใต้พัดปกคลุมอ่าวไทยและภาคใต้มีกำลังแรงขึ้น ส่งผลให้ภาคใต้ยังคงมีฝนต่อเนื่องและมีพายุฝนตกหนักบางแห่ง ส่วนช่วงวันที่ 10-13 ต.ค. 62 บริเวณความกดอากาศสูงที่ปกคลุมประเทศไทยตอนบนจะอ่อนกำลังลง ส่งผลให้ประเทศไทยตอนบนมีฝนลดน้อยลง ส่วนภาคใต้ลมตะวันออกเฉียงเหนือและลมตะวันออกเฉียงใต้ ยังคงพัดปกคลุมอ่าวไทยและภาคใต้ ส่งผลให้ภาคใต้ยังคงมีพายุฝนเล็กน้อยถึงปานกลาง

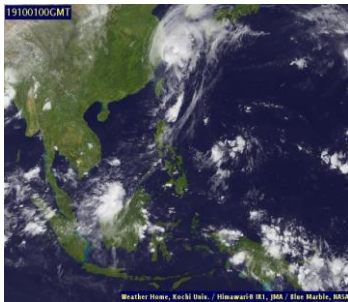
**คาดการณ์ระดับน้ำในแม่น้ำเจ้าพระยา :** จากการคาดการณ์สถานการณ์น้ำขึ้น-น้ำลงบริเวณอ่าวไทย โดยสถาบันสารสนเทศทรัพยากรน้ำ (องค์การมหาชน) คาดว่าวันที่ 8 ต.ค. 62 บริเวณสถานีกองบัญชาการกองทัพเรือ น้ำลงต่ำสุดเวลา 08.00 น. ต่ำกว่าระดับน้ำทะเลปานกลาง 0.25 เมตร และน้ำขึ้นสูงสุดเวลา 17.00 น. สูงกว่าระดับน้ำทะเลปานกลาง 1.11 เมตร ส่วนบริเวณป้อมพระจุลจอมเกล้า น้ำลงต่ำสุดเวลา 06.00 น. ต่ำกว่าระดับน้ำทะเลปานกลาง 0.95 เมตร และน้ำขึ้นสูงสุดเวลา 16.00 น. สูงกว่าระดับน้ำทะเลปานกลาง 0.89 เมตร

**คาดการณ์คลื่น :** คาดการณ์ความสูงคลื่นในช่วงวันที่ 7-13 ต.ค. 62 พบว่า ลมตะวันออกเฉียงเหนือที่พัดเข้ามาปกคลุมบริเวณทะเลอ่าวไทยและประเทศไทยมีกำลังอ่อน ทำให้คลื่นลมในทะเลอ่าวไทยและอันดามันกำลังยังคงมีกำลังอ่อน ส่งผลให้ความสูงคลื่นบริเวณดังกล่าวมีความสูงประมาณ 1 เมตร ตลอดทั้งสัปดาห์

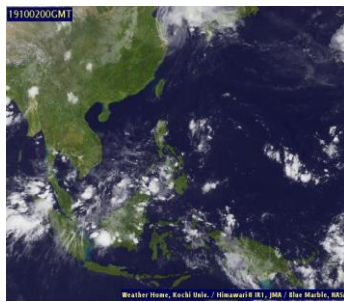
## ลักษณะกลุ่มเมฆจากภาพถ่ายดาวเทียม

สปีดาร์นี้มีกลุ่มเมฆปกคลุมกระจุกตัวในบางพื้นที่ของประเทศไทย โดยเฉพาะบริเวณภาคใต้ที่มีกลุ่มเมฆปกคลุมกระจุกตัวเกือบทั้งสปีดาร์ ส่วนภาคเหนือมีกลุ่มเมฆปกคลุมกระจุกตัวเป็นระยะๆ และมีเมฆปกคลุมเบาบางในช่วงวันที่ 5-6 ต.ค. 62 ภาคตะวันออกเฉียงเหนือมีกลุ่มเมฆปกคลุมในช่วงวันที่ 3-7 ต.ค. 62 ภาคกลางมีกลุ่มเมฆปกคลุมบริเวณกรุงเทพมหานครและปริมณฑลในช่วงครึ่งแรกของสปีดาร์ หลังจากนั้นภาคกลางมีเมฆปกคลุมหนาแน่นเพิ่มมากขึ้นโดยเฉพาะในช่วงวันที่ 5-6 ต.ค. 62 ส่วนภาคตะวันออกมีเมฆปกคลุมหนาแน่นในช่วงปลายสปีดาร์

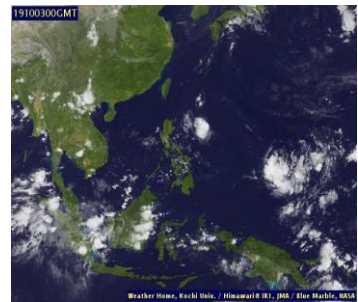
1 ต.ค. 62 07:00 น.



2 ต.ค. 62 07:00 น.



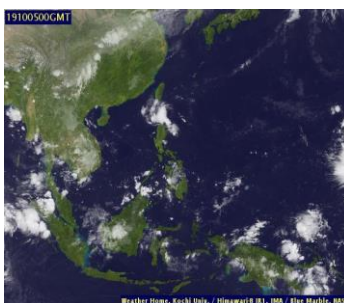
3 ต.ค. 62 07:00 น.



4 ต.ค. 62 07:00 น.



5 ต.ค. 62 07:00 น.



6 ต.ค. 62 07:00 น.



7 ต.ค. 62 07:00 น.



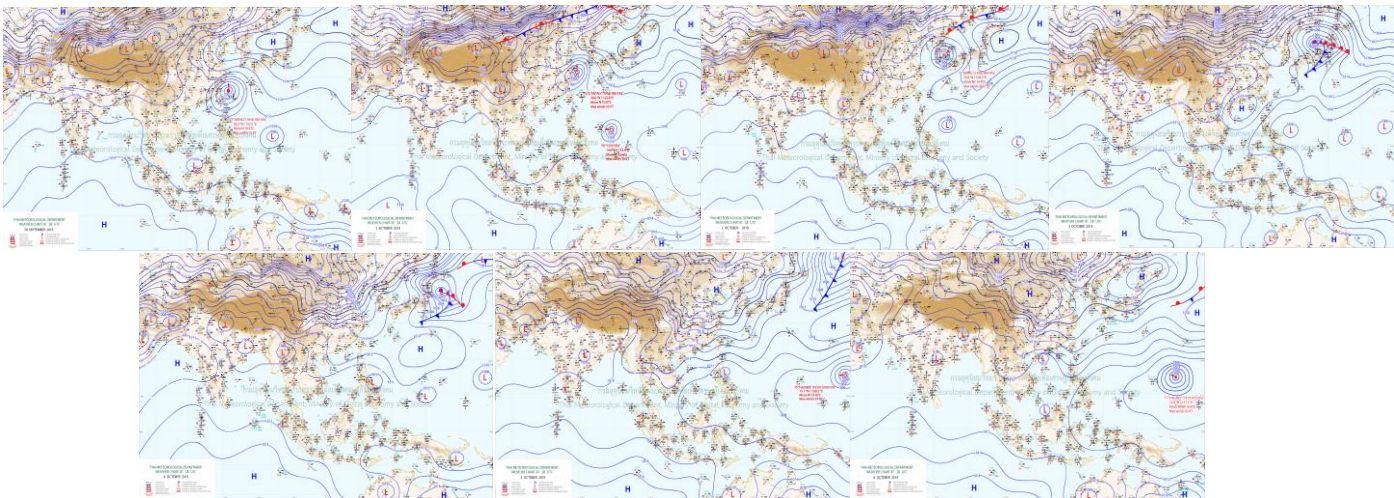
ที่มา: ภาพถ่ายจากดาวเทียม Himawari-8 จัดทำโดย Kochi University.

ข้อมูลเพิ่มเติม: <http://www.thaiwater.net/Tracking/Now/latest.html>

# แผนที่อากาศ

ช่วงต้นสปีดาร์ความกดอากาศสูงจากประเทศจีนแผ่ลงมาปกคลุมบริเวณทะเลจีนใต้ ประกอบกับ ลมตะวันออกเฉียงเหนือพัดปกคลุมประเทศไทยตอนบน ส่วนภาคใต้มีลมตะวันตกเฉียงใต้พัดปกคลุม ส่งผลให้ ประเทศไทยบริเวณภาคเหนือ ภาคกลาง และภาคตะวันออกเฉียงใต้มีฝนตกเล็กน้อยถึงปานกลาง ส่วนภาคใต้มีฝนตก ปานกลางถึงตกหนัก ต่อมาในช่วงครึ่งหลังของสปีดาร์ความกดอากาศสูงแผ่ลงมาปกคลุมบริเวณตอนบนของประเทศ ประกอบกับลมตะวันออกเฉียงเหนือพัดเข้ามาปกคลุมบริเวณประเทศไทยตอนบนและทะเลอ่าวไทย ทำให้เกิด ลมพัดสลับกับลมตะวันตกเฉียงใต้ ส่งผลให้ประเทศไทยมีฝนตกเพิ่มมากขึ้น และมีฝนตกปานกลางถึงตกหนักและมี ฝนตกหนักมากในบางพื้นที่ของภาคใต้

ภาพแผนที่อากาศ ในช่วงวันที่ 1-7 ต.ค. 2562



ที่มา: กรมอุตุนิยมวิทยา

ข้อมูลเพิ่มเติม:

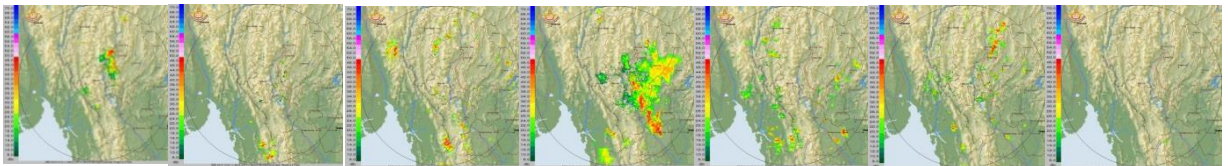
[http://www.thaiwater.net/DATA/REPORT/php/hmain.php?page=/TyphoonTracking/show\\_weather\\_map.php](http://www.thaiwater.net/DATA/REPORT/php/hmain.php?page=/TyphoonTracking/show_weather_map.php)

# สถานการณ์ฝนจากภาพเรดาร์ตรวจอากาศ

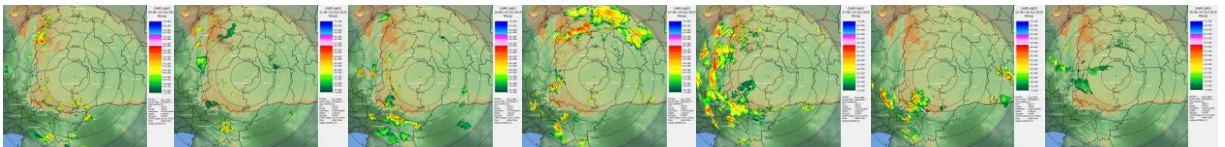
เครือข่ายภาพเรดาร์ตรวจวัดปริมาณฝนของกรมฝนหลวงและการบินเกษตร และกรมอุตุนิยมวิทยา ได้แก่ เรดาร์อมก๋อย เรดาร์พิมาย เรดาร์ตากสิ เรดาร์สีตหีบ เรดาร์สุราษฎร์ธานี และเรดาร์สงขลา ตรวจพบกลุ่มฝนตกปานกลางถึงตกหนักกระจายตัวบริเวณประเทศไทยตอนบน ในช่วงวันที่ 1-3 ต.ค. 62 และในช่วงวันที่ 4-5 ต.ค. 62 ตรวจพบกลุ่มฝนตกหนักเป็นบริเวณกว้างในพื้นที่ของภาคเหนือ ภาคตะวันออกเฉียงเหนือ ภาคกลางและภาคตะวันออก และปริมาณฝนลดลงในวันที่ 7 ต.ค. 62 ส่วนภาคใต้มีฝนตกปานกลางถึงตกหนักกระจายตัวตลอดทั้งสปีดาร์

ภาพแผนที่อากาศ ในช่วงวันที่ 1-7 ต.ค. 2562

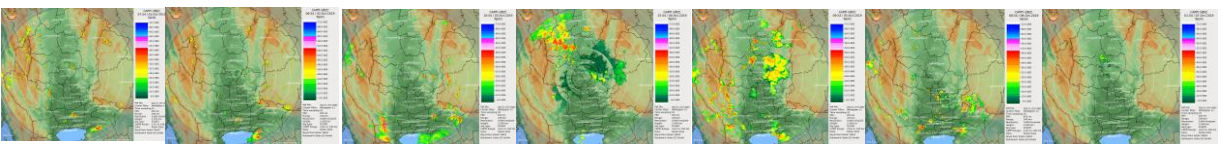
เรดาร์อมก๋อย



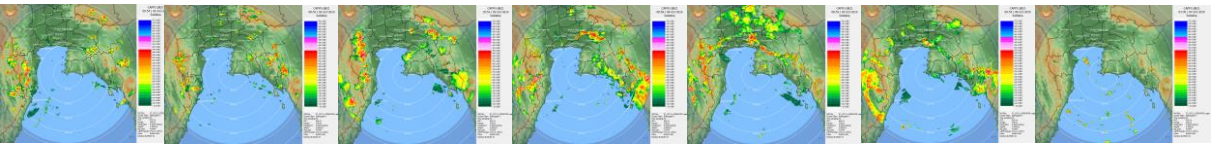
เรดาร์พิมาย



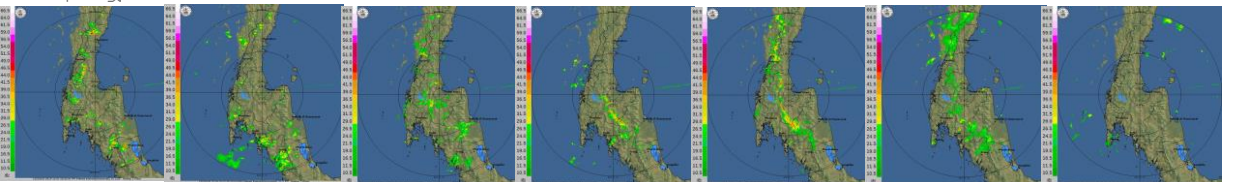
เรดาร์ตากสิ



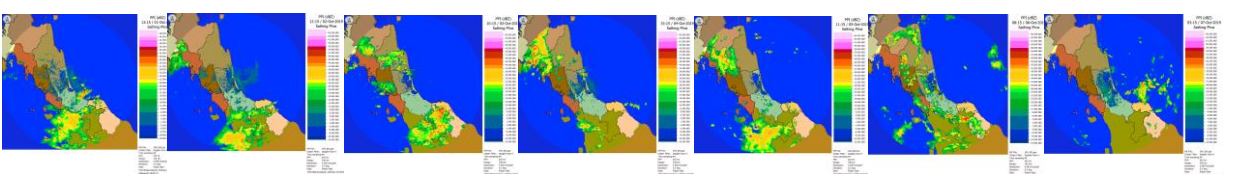
เรดาร์สีตหีบ



เรดาร์สุราษฎร์ธานี



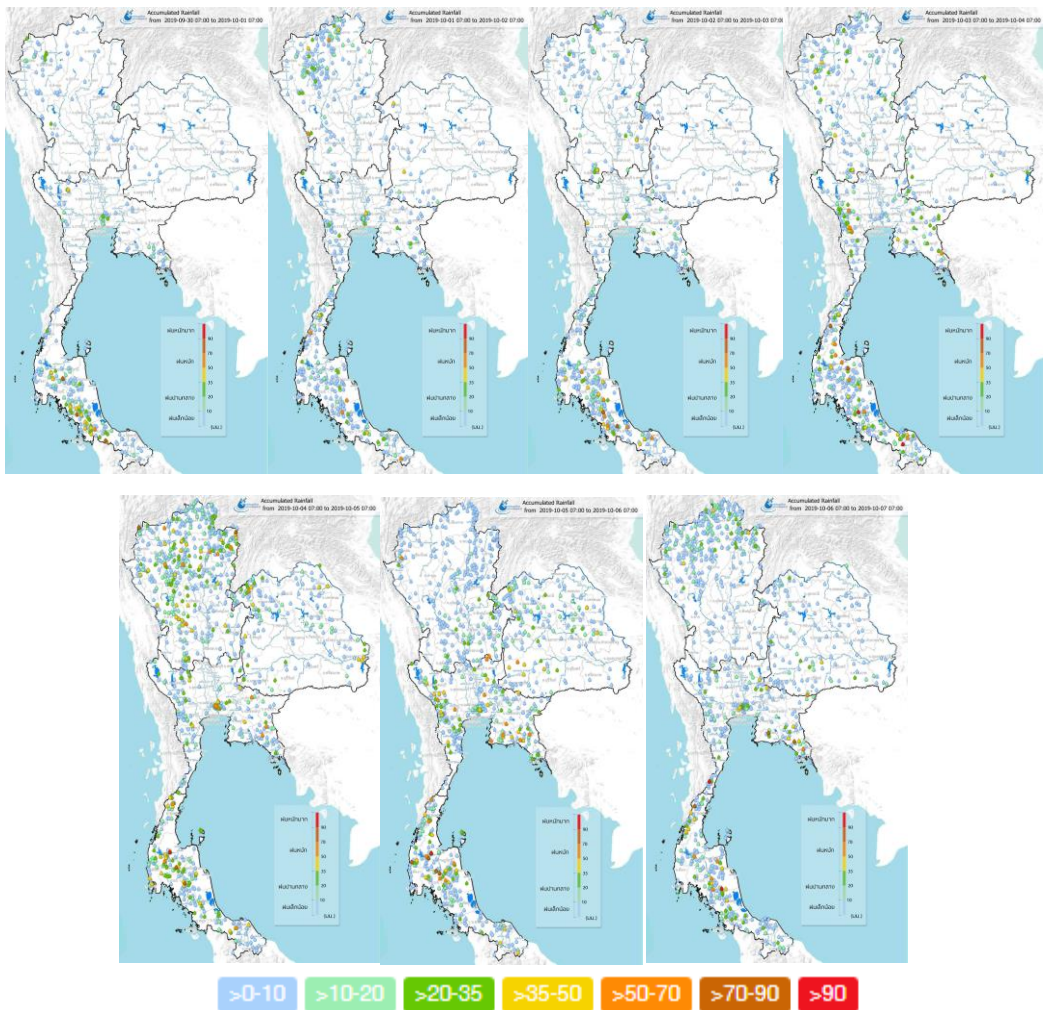
เรดาร์สงขลา



# ปริมาณฝนรายวันจากสถานีตรวจอากาศ

สปีดาร์นี้ภาคเหนือ ภาคตะวันออกเฉียงเหนือ ภาคกลาง และภาคตะวันออกมีฝนตกเล็กน้อยถึงปานกลาง ในช่วงต้นสปีดาร์ และมีฝนตกปานกลางถึงตกหนักในช่วงปลายสปีดาร์ ส่วนภาคใต้มีฝนตกปานกลางถึงตกหนัก ตลอดทั้งสปีดาร์ โดยมีฝนตกหนักมากบริเวณจังหวัดตรัง ยะลาสุราษฎร์ธานี และประจวบคีรีขันธ์

ภาพแผนที่อากาศ ในช่วงวันที่ 1-7 ต.ค. 2562



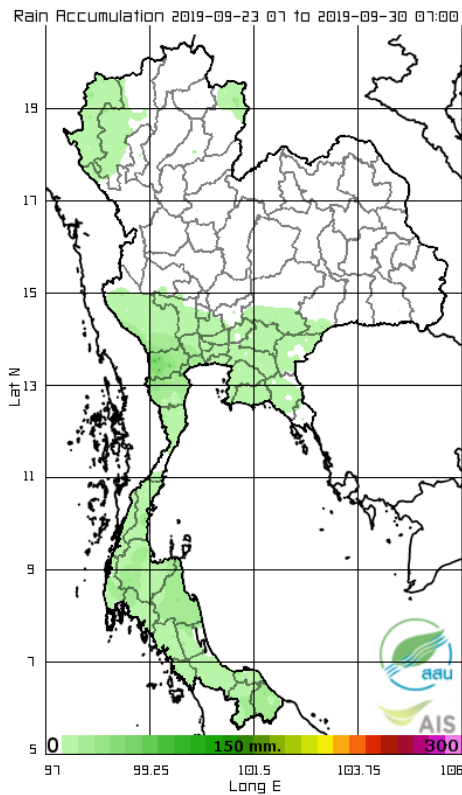
ที่มา: คลังข้อมูลน้ำแลภูมิอากาศแห่งชาติ

ข้อมูลเพิ่มเติม: <http://www.nhc.in.th/product/latest/img/rain24.jpg>

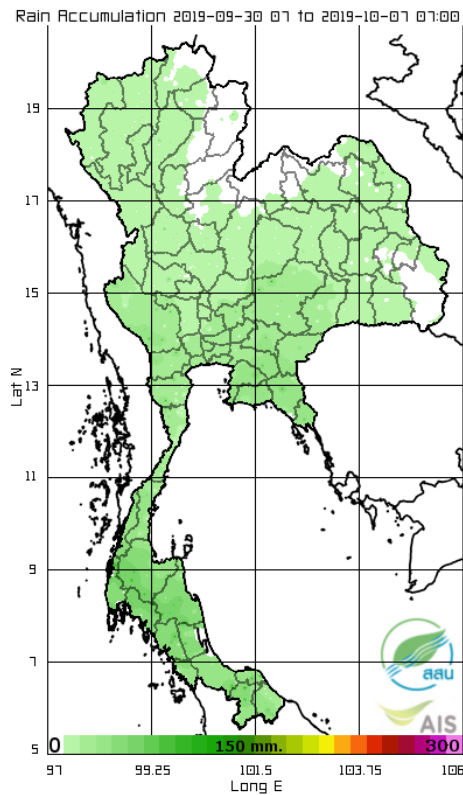
# ปริมาณฝนทั้งสปีดาร์

สปีดาร์นี้พื้นที่ส่วนใหญ่ของประเทศไทยมีปริมาณฝนเพิ่มมากขึ้นจากสปีดาร์ที่ผ่านมา ยกเว้นบริเวณด้านตะวันออกของภาคเหนือและบางพื้นที่ของภาคตะวันออกเฉียงเหนือที่มีปริมาณฝนใกล้เคียงกับสปีดาร์ที่ผ่านมา ทั้งนี้ปริมาณฝนสะสม 7 วัน ที่วัดได้จากระบบโทรมาตรของสถาบันสารสนเทศทรัพยากรน้ำสูงสุด 3 อันดับแรก ได้แก่ จังหวัดยะลา 168 มิลลิเมตร จังหวัดปัตตานี 156 มิลลิเมตร และจังหวัดพังงา 150 มิลลิเมตร

สปีดาร์ที่แล้ว



สปีดาร์นี้



ที่มา: สถาบันสารสนเทศทรัพยากรน้ำและการเกษตร (องค์การมหาชน)

ข้อมูลเพิ่มเติม: [http://www.thaiwater.net/DATA/site/content/fs\\_show\\_top7.html?type=rain\\_acc&sort\\_type=max](http://www.thaiwater.net/DATA/site/content/fs_show_top7.html?type=rain_acc&sort_type=max)

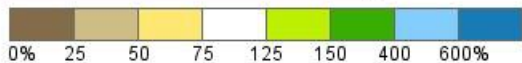
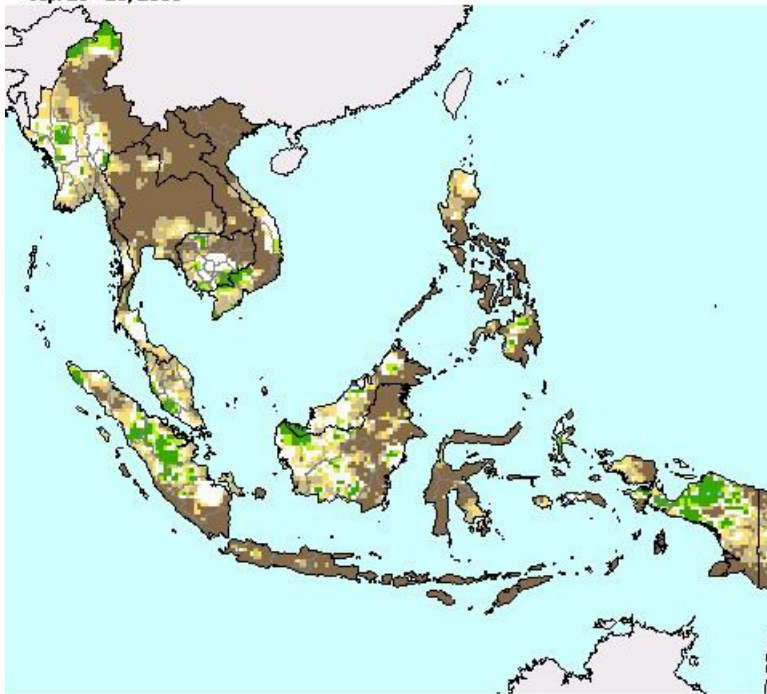


# สภาวะฝนที่ผิดปกติ

(ในช่วงวันที่ 23-29 ก.ย. 62 )

- ภาคเหนือ มีปริมาณฝนต่ำกว่าเกณฑ์ปกติมากถึงต่ำกว่าเกณฑ์ปกติ
- ภาคตะวันออกเฉียงเหนือ พื้นที่ส่วนใหญ่มีปริมาณฝนต่ำกว่าเกณฑ์ปกติมาก ส่วนตอนล่างของภาคมีปริมาณฝนต่ำกว่าเกณฑ์ปกติถึงใกล้เคียงเกณฑ์ปกติ
- ภาคกลาง มีปริมาณฝนต่ำกว่าเกณฑ์ปกติมากถึงต่ำกว่าเกณฑ์ปกติ
- ภาคตะวันออก มีปริมาณฝนต่ำกว่าเกณฑ์ปกติมากถึงต่ำกว่าเกณฑ์ปกติ
- ภาคใต้ มีปริมาณฝนต่ำกว่าเกณฑ์ปกติมากถึงต่ำกว่าเกณฑ์ปกติบริเวณตอนบนของภาค และมีปริมาณฝนต่ำกว่าเกณฑ์ปกติถึงใกล้เคียงเกณฑ์ปกติบริเวณตอนล่างของภาค
- กรุงเทพฯและปริมณฑล มีปริมาณฝนต่ำกว่าเกณฑ์ปกติมาก

Percent of Normal Precipitation (USAF 557th WW)  
Sep. 23 - 29, 2019

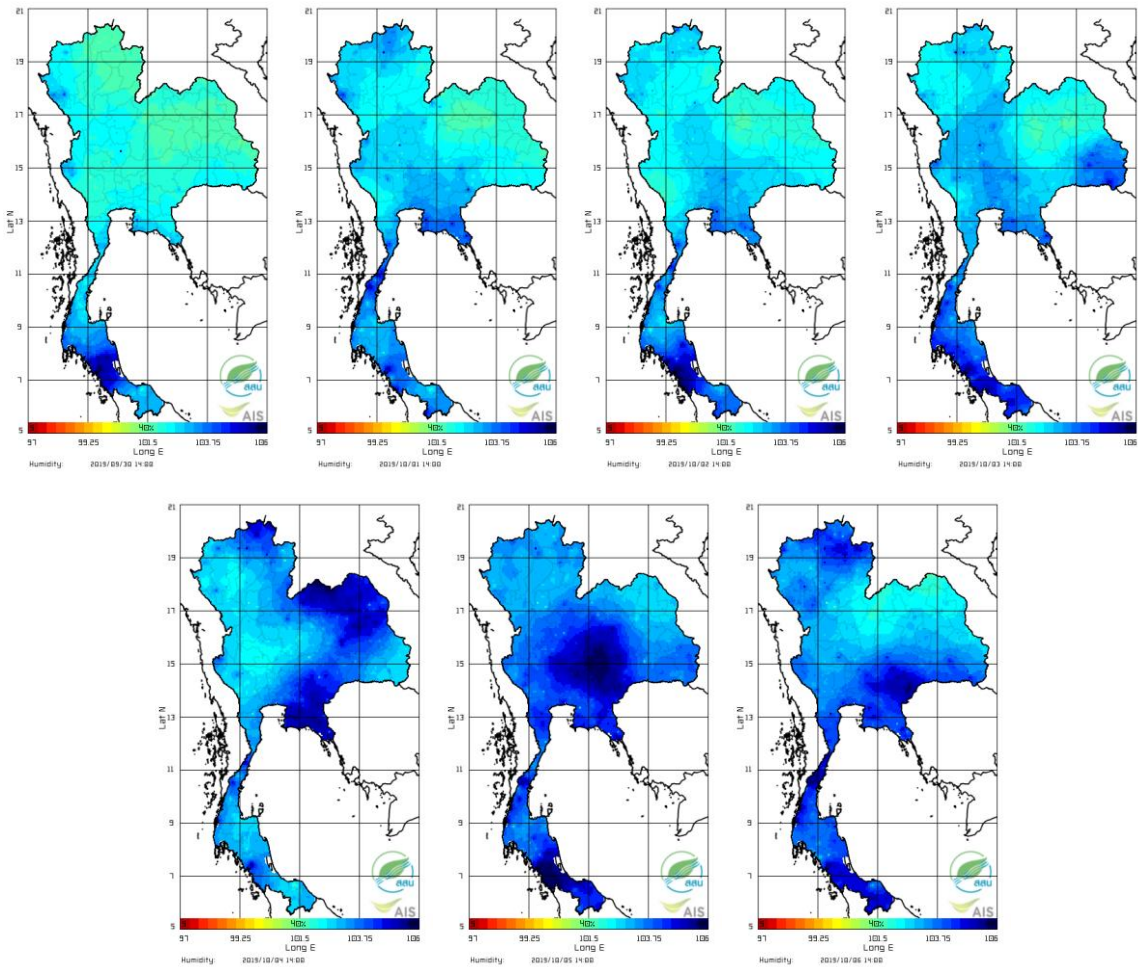


- >600 สูงกว่าเกณฑ์ปกติมาก
- 400-600 สูงกว่าเกณฑ์ปกติ
- 150-400 สูงกว่าเกณฑ์ปกติเล็กน้อย
- 75-150 ใกล้เคียงเกณฑ์ปกติ
- 50-75 ต่ำกว่าเกณฑ์ปกติ
- <=50 ต่ำกว่าเกณฑ์ปกติมาก

# ความชื้นในอากาศ

แผนภาพแสดงการกระจายตัวของความชื้นในอากาศสะสมช่วงเวลา 14.00 น. ระหว่างวันที่ 1-7 ต.ค. 62 ประเทศไทยตอนบนมีความชื้นค่อนข้างสูงเกือบตลอดสปีดาร์ โดยภาคเหนือมีความชื้นสูงช่วงวันที่ 5-7 ต.ค. 62 ภาคตะวันออกเฉียงเหนือมีความชื้นสูงช่วงวันที่ 5-6 ต.ค. 62 วันต่อมาบริเวณตอนบนของภาคมีความชื้นลดลง ภาคกลางมีความชื้นสูงวันที่ 6-7 ต.ค. 62 ภาคตะวันออกมีความชื้นสูงมากวันที่ 5 ต.ค. 62 หลังจากนั้นความชื้นลดลงเล็กน้อยจนถึงวันที่ 7 ต.ค. 62 ส่วนภาคใต้มีความชื้นสูงและมีความชื้นสูงมากเป็นระยะๆ ตลอดสปีดาร์

ความชื้นในอากาศ ในช่วงวันที่ 1-7 ต.ค. 2562

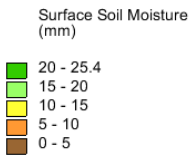
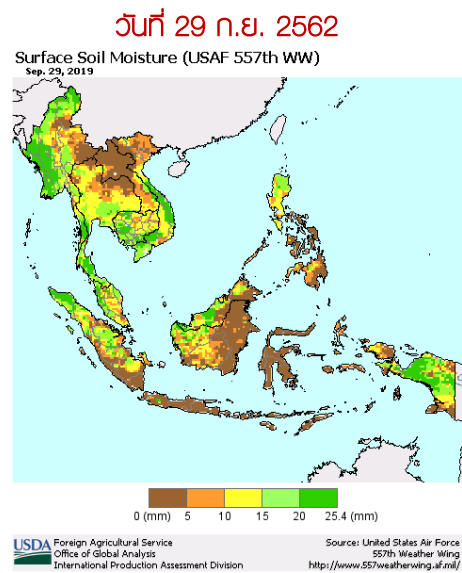
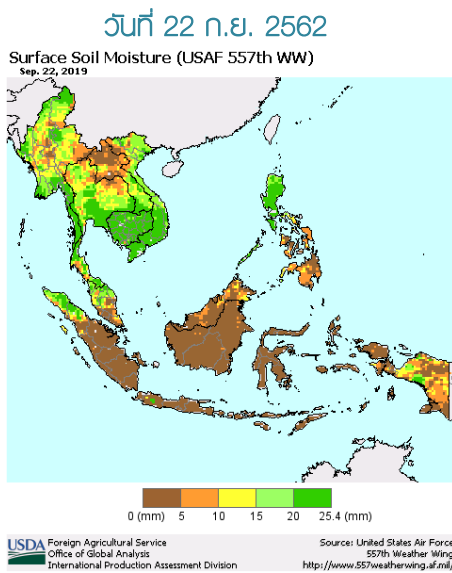


ที่มา: สถาบันสารสนเทศทรัพยากรน้ำและการเกษตร (องค์การมหาชน)

ข้อมูลเพิ่มเติม: [http://www.thaiwater.net/DATA/REPORT/php/radar/show\\_templmg.php](http://www.thaiwater.net/DATA/REPORT/php/radar/show_templmg.php)

# ความชื้นผิวดิน

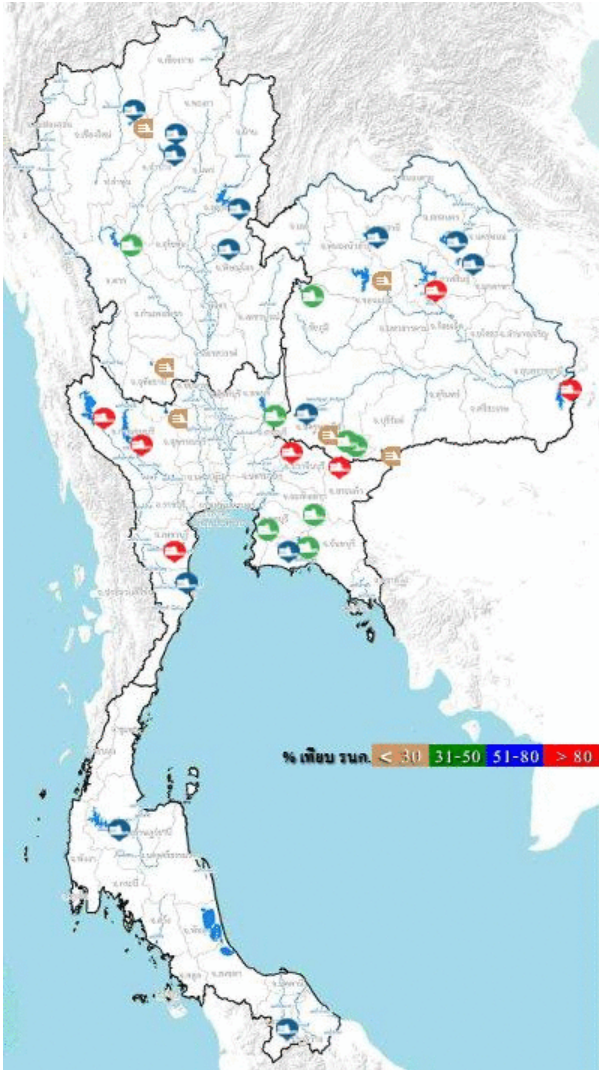
วันที่ 29 ก.ย. 62 ประเทศไทยตอนบนมีความชื้นผิวดินลดลงจากสปีดาร์ที่ฟ่านมา โดยเฉพาะบริเวณภาคเหนือ ภาคตะวันออกเฉียงเหนือ ภาคกลาง ภาคตะวันออก และภาคใต้ตอนบน ส่วนภาคใต้ตอนล่างมีความชื้นผิวดินเพิ่มขึ้นจากสปีดาร์ที่ฟ่านมา



ที่มา: USDA (United States Department of Agriculture)

ที่มา: <https://ipad.fas.usda.gov/cropexplorer/imageview.aspx?regionid=seasia>

# สถานการณ์น้ำในเขื่อนขนาดใหญ่ทั่วประเทศ



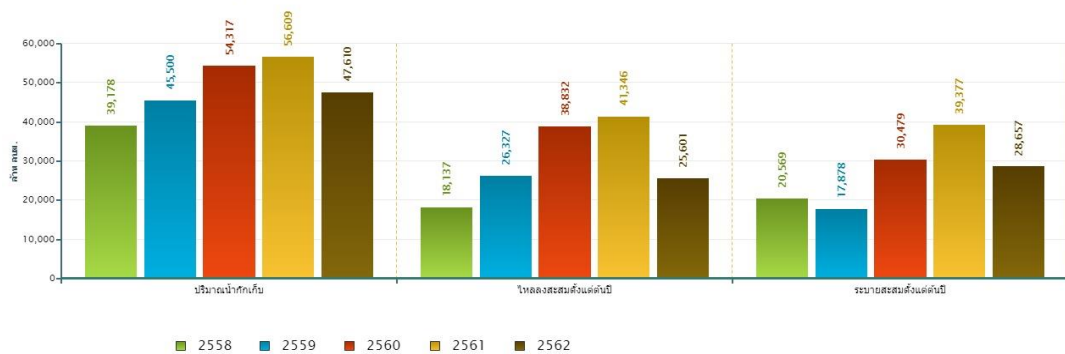
ปัจจุบันเขื่อนขนาดใหญ่ทั้ง 35 แห่งทั่วประเทศ มีปริมาณน้ำกักเก็บรวมกัน 47,610 ล้านลูกบาศก์เมตร คิดเป็น 67% ของความจุ สถานการณ์อยู่ในเกณฑ์น้ำปานกลาง โดยเป็นปริมาณน้ำใช้การได้จริง 24,067 ล้านลูกบาศก์เมตร ซึ่งมีเขื่อนที่มีปริมาณน้ำกักเก็บเพิ่มขึ้นถึงระดับเกณฑ์น้ำมาก (80-100% ของความจุ) ซึ่งมีอยู่ 7 เขื่อน ได้แก่ เขื่อนลำปาว (86%) เขื่อนสิรินธร (94%) เขื่อนศรีนครินทร์ (87%) เขื่อนวชิราลงกรณ์ (90%) เขื่อนขุนด่านปราการชล (85%) เขื่อนนฤปดินทรจินดา (84%) และเขื่อนแก่งกระจาน (82%) แต่ทั้งนี้ยังคงมีบางเขื่อนที่ไม่ได้รับอิทธิพลจากสถานการณ์พายุ “โพดุล” และพายุ “คาจิกิ” ทำให้ปริมาณน้ำยังคงอยู่ในเกณฑ์น้ำน้อยวิกฤต ซึ่งมีอยู่ทั้งหมด 6 เขื่อน ได้แก่ เขื่อนแม่กวง (29%) เขื่อนลำพระเพลิง (29%) เขื่อนอุบลรัตน์ (26%) เขื่อนลำนางรอน (19%) เขื่อนกระเสียว (24%) และเขื่อนทับเสลา (22%)

ที่มา: คลังข้อมูลน้ำและภูมิอากาศแห่งชาติ  
ข้อมูลเพิ่มเติม : <http://watersituation.thaiwater.net/v1/public/report/dam>

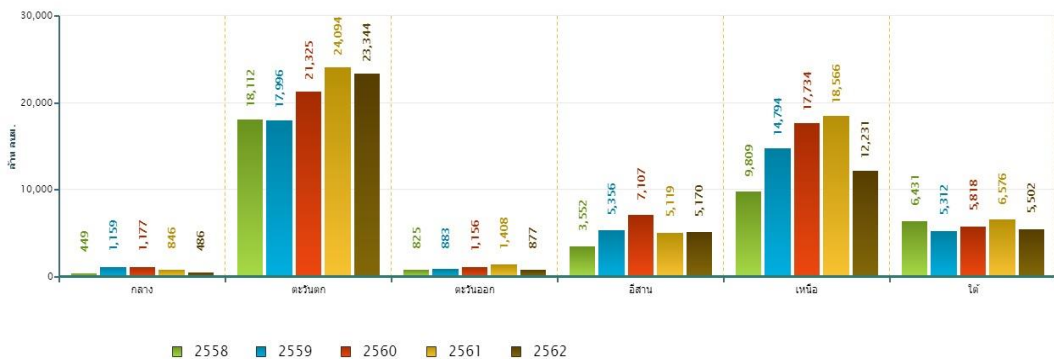
# สถานการณ์น้ำในเขื่อนขนาดใหญ่ทั่วประเทศ

วันที่ 7 ต.ค. 2562 ปริมาณน้ำกักเก็บในเขื่อนขนาดใหญ่ทั้ง 35 แห่งทั่วประเทศ มีอยู่ 47,610 ล้านลูกบาศก์เมตร ทั้งนี้หากเปรียบเทียบข้อมูลรายภาคจะพบว่าปริมาณน้ำกักเก็บของปี 2562 ภาคกลาง ภาคตะวันออก และภาคเหนือมีปริมาณน้ำกักเก็บมากกว่าปี 2558 ส่วนภาคตะวันออกเฉียงเหนือมีปริมาณน้ำกักเก็บสูงเป็นอันดับที่ 2 รองจากปี 2561 ภาคตะวันออกเฉียงเหนือมีปริมาณน้ำกักเก็บสูงเป็นอันดับที่ 3 รองจากปี 2560 และ 2559 ตามลำดับ และภาคใต้มีปริมาณน้ำกักเก็บน้อยเป็นอันดับ 2 ต่อกับปี 2559 ซึ่งจากที่เคยมีความกังวลว่าน้ำจะน้อยเหมือนปี 2558 จะเห็นได้ว่าตอนนี้เกือบทุกภาคน้ำมากกว่าปี 2558 ค่อนข้างมาก มีเพียงภาคใต้เท่านั้นที่น้อยกว่าปี 2558 สำหรับปริมาณน้ำไหลลงอ่างฯ สะสมตั้งแต่ต้นปีมีปริมาณ 25,601 ล้านลูกบาศก์เมตร ซึ่งมากกว่าปี 2558 อยู่ 7,464 ล้านลูกบาศก์เมตร และปริมาณน้ำระบายสะสมตั้งแต่ต้นปีมีปริมาณ 28,657 ล้านลูกบาศก์เมตร ซึ่งเป็นปริมาณน้ำระบายสะสมสูงเป็นอันดับที่ 3 รองจากปี 2561 และ 2560 ตามลำดับ

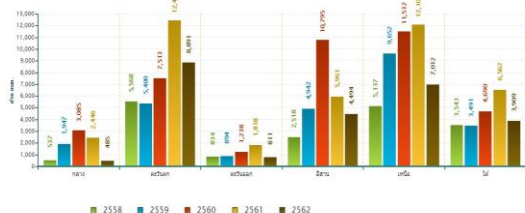
สถานการณ์น้ำอ่างเก็บน้ำขนาดใหญ่ วันที่ 7 ตุลาคม



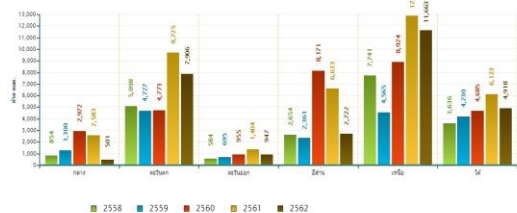
ปริมาณเก็บกักรายภาค วันที่ 7 ตุลาคม



ปริมาณน้ำไหลลงอ่างฯสะสมตั้งแต่ต้นปีรายภาค วันที่ 7 ตุลาคม



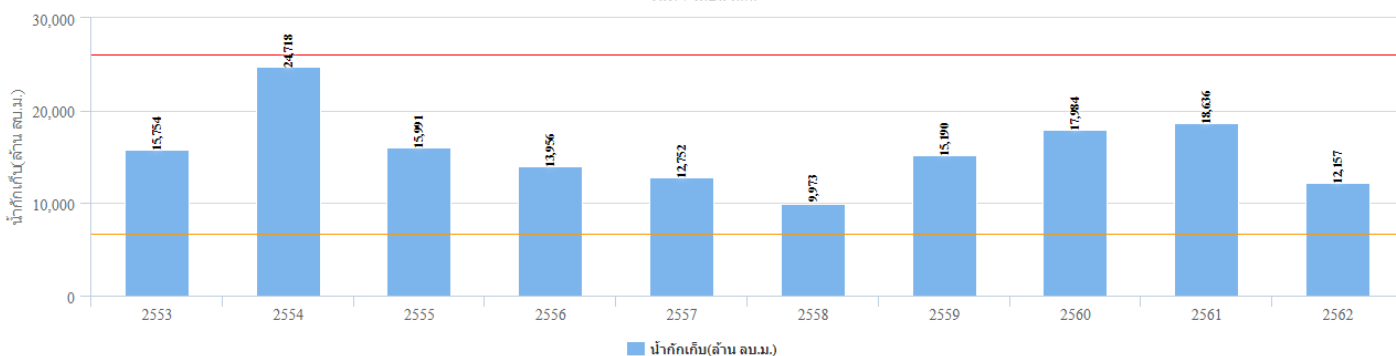
ปริมาณน้ำระบายสะสมตั้งแต่ต้นปีรายภาค วันที่ 7 ตุลาคม



## สถานการณ์น้ำในเขื่อนพื้นที่ลุ่มน้ำเจ้าพระยา

วันที่ 7 ต.ค. 2562 เขื่อนขนาดใหญ่ทั้ง 4 เขื่อนหลักในลุ่มน้ำเจ้าพระยา มีปริมาณน้ำกักเก็บรวมกัน 12,157 ล้านลูกบาศก์เมตร โดยมีปริมาณน้ำกักเก็บมากกว่าปี 2558 ซึ่งเป็นปีที่ประเทศไทยประสบภัยแล้งอยู่ประมาณ 2,184 ล้านลูกบาศก์เมตร และมีปริมาณน้ำใช้การได้ 5,461 ล้านลูกบาศก์เมตร ทั้งนี้ประมาณการความต้องการน้ำเฉลี่ยในฤดูแล้งรวมไปถึงช่วงฤดูฝนของปี 2563 สำหรับอุปโภค-บริโภค การเกษตร และรักษาระบบนิเวศอยู่ที่ 12,000 ล้านลูกบาศก์เมตร ดังนั้นจึงต้องกักเก็บน้ำเพิ่มอีก 6,539 ล้านลูกบาศก์เมตร

ปริมาณน้ำกักเก็บ  
เขื่อนภูมิพล เขื่อนสิริกิติ์ เขื่อนป่าสักฯ เขื่อนแควน้อย  
วันที่ 7 เดือน ต.ค.



ที่มา : คลังข้อมูลน้ำและภูมิอากาศแห่งชาติ

# ระดับน้ำในแม่น้ำสายหลัก

จากการตรวจวัดข้อมูลระดับน้ำในแม่น้ำสายหลักในหนึ่งสปีดาร์ที่ผ่านมา พบว่า ระดับน้ำในแม่น้ำสายหลักในภาคเหนือมีระดับน้ำปานกลางถึงน้ำน้อย ภาคตะวันออกเฉียงเหนือระดับน้ำแม่น้ำมูลลดลงต่ำกว่าตลิ่งแล้ว ซึ่งระดับแม่น้ำส่วนใหญ่อยู่ในเกณฑ์น้ำปานกลางถึงน้ำมาก ภาคตะวันออกและภาคกลางมีระดับน้ำปานกลางถึงน้ำมาก ส่วนภาคใต้มีระดับน้ำปานกลางถึงมาก โดยมีน้ำล้นตลิ่งดังนี้

## ภาคตะวันออกเฉียงเหนือ

- น้ำล้นตลิ่งแม่น้ำชี ตำบลเชียงโน อำเภอเชียงโน จังหวัดอุบลราชธานี

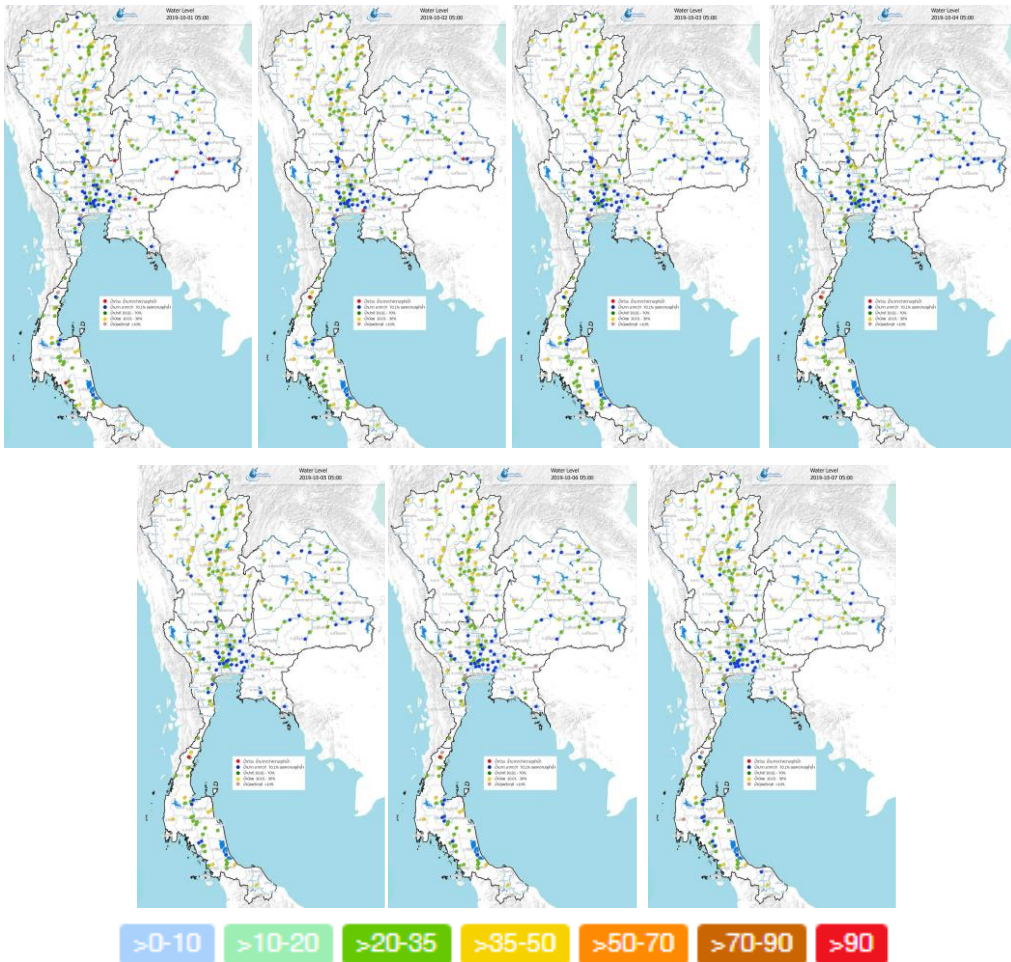
## ภาคตะวันออก

- น้ำล้นตลิ่งคลองพระปรอง ตำบลศาลาลำดวน อำเภอมือง จังหวัดสระแก้ว

## ภาคใต้

- น้ำล้นตลิ่งคลองอี ตำบลเขาวิเศษ อำเภอวังวิเศษ จังหวัดตรัง

ระดับน้ำในแม่น้ำสายหลักในช่วงวันที่ 1-7 ต.ค. 2562



ที่มา: คลังข้อมูลน้ำแลภูมิอากาศแห่งชาติ

ข้อมูลเพิ่มเติม: [http://www.nhc.in.th/product/history/map/water\\_level](http://www.nhc.in.th/product/history/map/water_level)

## สถานการณ์อุทกภัย

กรมป้องกันและบรรเทาสาธารณภัยรายงานสถานการณ์อุทกภัยประจำวันวันที่ 7 ต.ค. 62 รายงานสถานการณ์สาธารณภัย จากอิทธิพลพายุโซนร้อน “โพดุล” และอิทธิพลพายุโซนร้อน “คาจิกิ” ประกอบกับลมมรสุมตะวันตกเฉียงใต้พัดปกคลุมทะเลอันดามัน ภาคใต้ และอ่าวไทยมีกำลังแรง ตั้งแต่วันที่ 29 ส.ค. 62 - ปัจจุบัน ทำให้เกิดน้ำท่วมฉับพลัน น้ำป่าไหลหลาก ดินสไลด์ และวาตภัย ในพื้นที่ 32 จังหวัด ได้แก่ จังหวัดแพร่ เชียงใหม่ เพชรบูรณ์ บ่าน อุตรดิตถ์ พิษณุโลก พิจิตร แม่ฮ่องสอน ลำปาง สุโขทัย นครพนม ร้อยเอ็ด อุบลราชธานี อำนาจเจริญ มหาสารคาม ขอนแก่นหนองบัวลำภู ยโสธร กาฬสินธุ์ มุกดาหาร เขียวภูมิ สุรินทร์ อุธธานี เลย ศรีสะเกษ สกลนคร ปราจีนบุรี ตราด สระแก้ว กระบี่ ะนอง และชุมพร และประชาชนได้รับผลกระทบ 419,988 ครอบครัว บ้านเรือนประชาชนได้รับความเสียหาย 35,642 หลัง และมีผู้เสียชีวิต 38 ราย

กองบัญชาการป้องกันและบรรเทาสาธารณภัยแห่งชาติได้ยกระดับการจัดการสาธารณภัยขนาดใหญ่ (ระดับ 3) ในพื้นที่ภาคตะวันออกเฉียงเหนือ ซึ่งมีสถานการณ์ใน 4 จังหวัด ได้แก่ จังหวัดอุบลราชธานี ศรีสะเกษ ยโสธร และร้อยเอ็ด ปัจจุบันยังคงมีสถานการณ์ในพื้นที่จังหวัดอุบลราชธานี 3 อำเภอ 5 ตำบล 23 หมู่บ้าน ซึ่งมีรายละเอียดดังนี้



จังหวัดอุบลราชธานี วันที่ 30 ส.ค. 62 เกิดพายุฝนหนักน้ำไหลหลากเข้าท่วมในพื้นที่ 25 อำเภอ 174 ตำบล 1,362 หมู่บ้าน ประชาชนได้รับผลกระทบ 42,383 ครอบครัว 159,692 คน พื้นที่การเกษตรได้รับความเสียหาย 23 อำเภอ โดยมีผู้เสียชีวิต 6 ราย และปัจจุบันยังคงมีน้ำท่วมขังในพื้นที่อำเภอเมือง อำเภอวารินชำราบ และอำเภอสว่างวีระวงศ์ ส่วนอำเภออื่นๆ มีน้ำท่วมขังในพื้นที่ลุ่มต่ำการเกษตรบางพื้นที่

ที่มา: กรมป้องกันและบรรเทาสาธารณภัย กระทรวงมหาดไทย

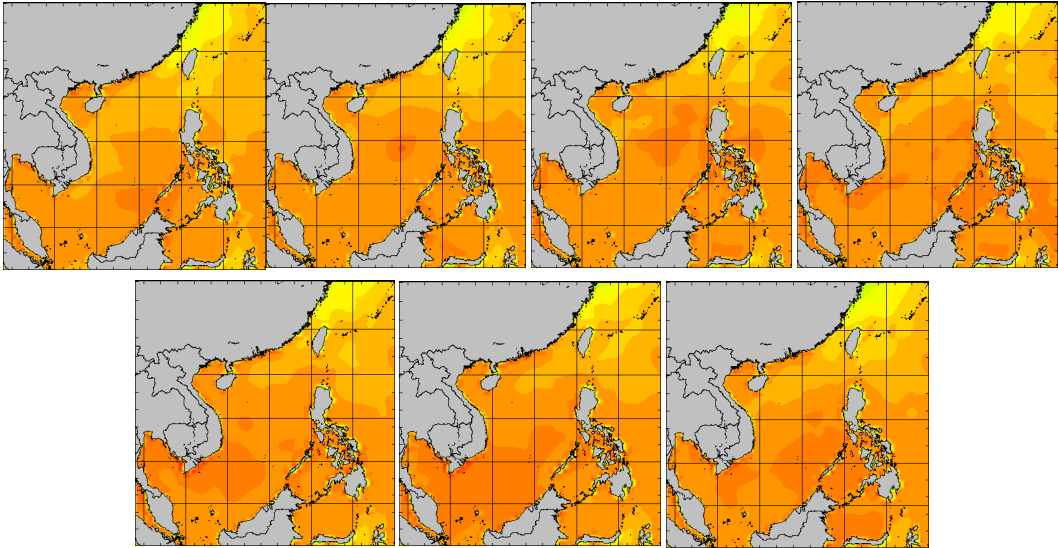


# อุณหภูมิผิวน้ำทะเล

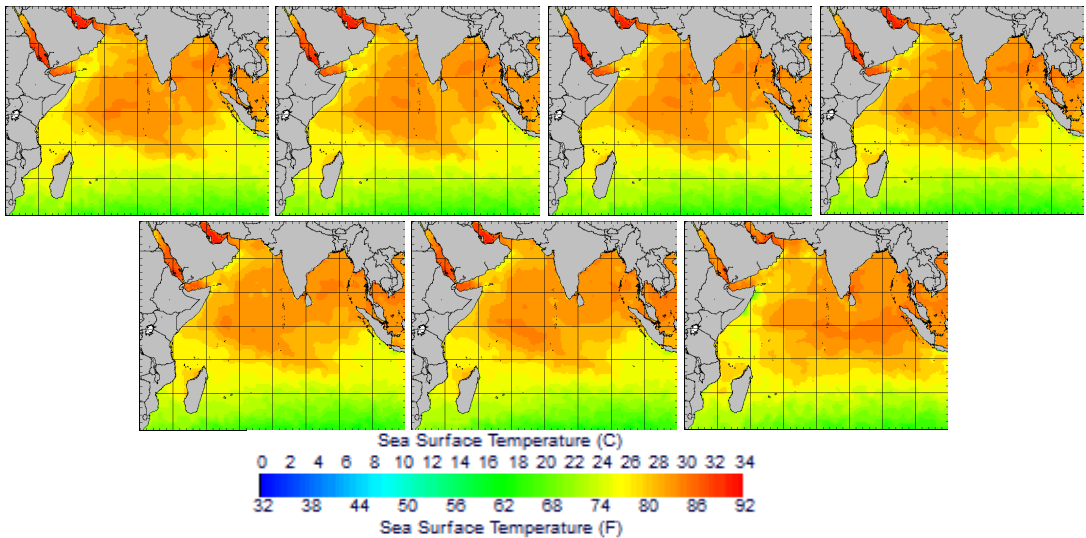
สปีดาร์นี้ทะเลฝั่งอ่าวไทยและทะเลฝั่งอันดามันมีอุณหภูมิประมาณ 28-30 องศาเซลเซียส ตลอดทั้งสปีดาร์

อุณหภูมิผิวน้ำทะเล ในช่วงวันที่ 1-7 ต.ค. 2562

## ฝั่งอ่าวไทย



## ฝั่งอันดามัน



ที่มา: Oceanweather, Inc.

ข้อมูลเพิ่มเติม: [http://tiwm.hai.or.th/DATA/REPORT/php/show\\_sst.php](http://tiwm.hai.or.th/DATA/REPORT/php/show_sst.php)

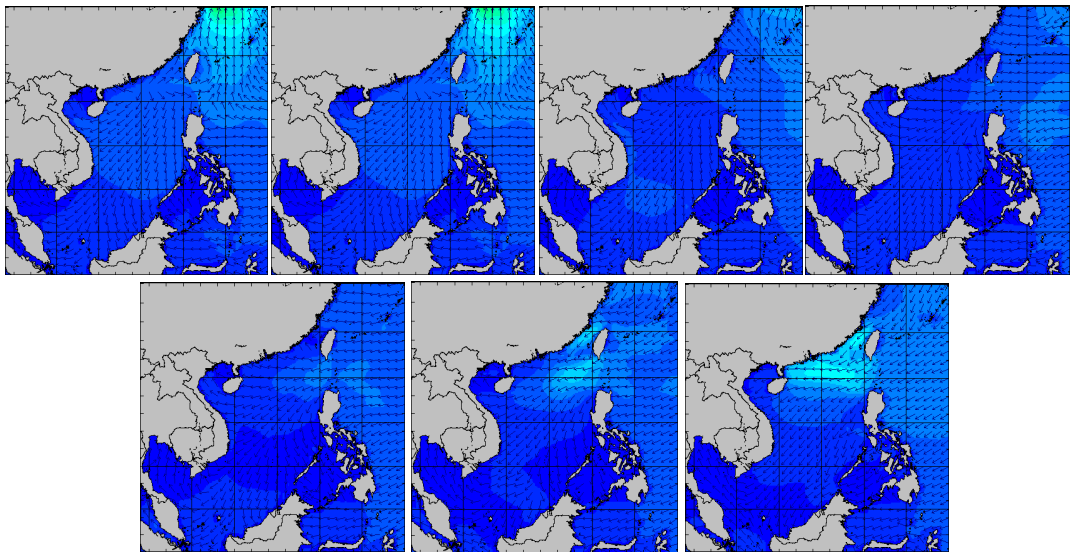
[http://tiwm.hai.or.th/DATA/REPORT/php/show\\_amdsst.php](http://tiwm.hai.or.th/DATA/REPORT/php/show_amdsst.php)

# ความสูงและทิศทางคลื่นทะเล

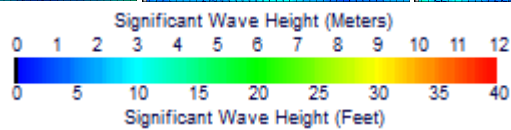
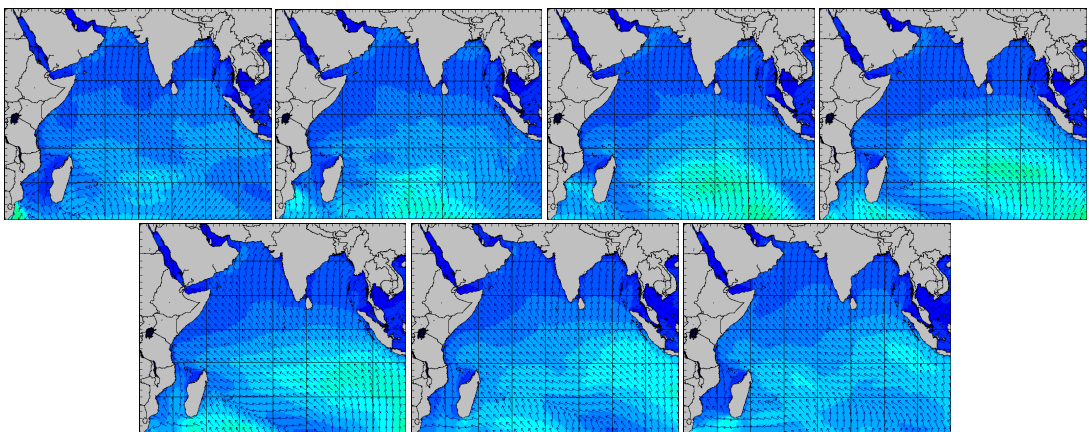
สปีดาร์นี้ทะเลฝั่งอ่าวไทยมีคลื่นสูงประมาณ 1 เมตร ตลอดทั้งสปีดาร์ ส่วนทะเลฝั่งอันดามันมีคลื่นสูงประมาณ 1-1.5 เมตร ตลอดทั้งสปีดาร์

ความสูงและทิศทางคลื่นทะเล ในช่วงวันที่ 1-7 ต.ค. 2562

## ฝั่งอ่าวไทย



## ฝั่งอันดามัน



ที่มา: Oceanweather, Inc.

ข้อมูลเพิ่มเติม: [http://www.thaiwater.net/DATA/REPORT/php/show\\_wave.php?zone=Ind](http://www.thaiwater.net/DATA/REPORT/php/show_wave.php?zone=Ind)

[http://www.thaiwater.net/DATA/REPORT/php/show\\_wave.php?zone=scs](http://www.thaiwater.net/DATA/REPORT/php/show_wave.php?zone=scs)

# แผน/ผลการเพาะปลูกพืชในช่วงฤดูฝน

ปี 2562

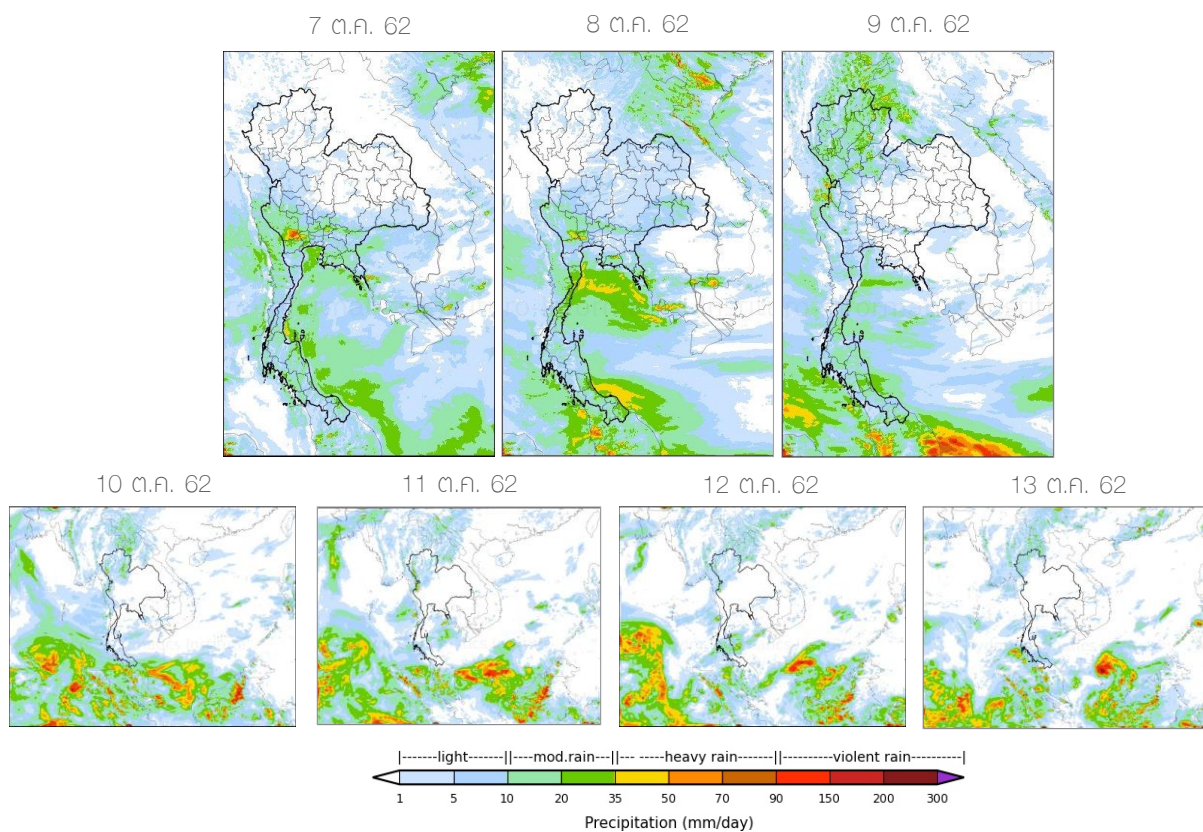
ปัจจุบันเกษตรกรเพาะปลูกพืชไปแล้ว 15.03 ล้านไร่ หรือคิดเป็น 90.12% โดยการปลูกข้าวนาปีไปแล้ว 14.69 ล้านไร่ หรือคิดเป็น 90.66% ซึ่งภาคเหนือมีการเพาะปลูกเกินแผนไปแล้ว 1.18% รวมพื้นที่เพาะปลูกไปแล้วทั้งหมด 2.24 ล้านไร่ ส่วนภาคอื่น ๆ ยังคงเป็นไปตามแผน โดยพื้นที่ลุ่มน้ำเจ้าพระยาปลูกพืชไปแล้วมากที่สุด 6.89 ล้านไร่ รองลงมาคือภาคตะวันออกเฉียงเหนือ 3.38 ล้านไร่ ส่วนพืชไร่-พืชผักมีการเพาะปลูกไปแล้ว 0.34 ล้านไร่ หรือคิดเป็น 71.69% ซึ่งภาคตะวันออกเฉียงเหนือมีการเพาะปลูกเกินไปแล้ว 12.70% รวมพื้นที่เพาะปลูกไปแล้วทั้งหมด 0.02 ล้านไร่ ส่วนพื้นที่อื่นๆ ยังคงเป็นไปตามแผน

ภาค	ข้าวนาปี			พืชไร่-พืชผัก			รวม		
	แผน (ล้านไร่)	ผล (ล้านไร่)	%	แผน (ล้านไร่)	ผล (ล้านไร่)	%	แผน (ล้านไร่)	ผล (ล้านไร่)	%
เหนือ	2.21	2.24	101.18	0.05	0.03	64.38	2.27	2.27	100.32
ตะวันออกเฉียงเหนือ	3.41	3.38	99.27	0.02	0.02	112.70	3.42	3.40	99.34
กลาง	0.08	0.05	56.10	0.02	0.007	34.88	0.10	0.05	52.05
ตะวันออก	0.93	0.79	85.19	0.05	0.03	65.59	0.98	0.83	84.25
ตะวันตก	1.25	1.15	91.68	0.25	0.19	75.60	1.50	1.34	88.99
ใต้	0.67	0.19	28.24	0.03	0.01	49.59	0.70	0.20	29.01
ลุ่มน้ำเจ้าพระยา	7.65	6.89	90.12	0.06	0.05	75.13	7.71	6.94	90.00
<b>ทั่วประเทศ</b>	<b>16.21</b>	<b>14.69</b>	<b>90.66</b>	<b>0.48</b>	<b>0.34</b>	<b>71.69</b>	<b>16.68</b>	<b>15.03</b>	<b>90.12</b>

ที่มา : กรมชลประทาน ข้อมูล ณ วันที่ 2 ตุลาคม 2562

## สถานการณ์ฝน 7 วัน ข้างหน้า

- ช่วงวันที่ 7-9 ต.ค. 62 บริเวณความกดอากาศสูงปกคลุมประเทศไทยตอนบน ส่งผลให้บริเวณประเทศไทยตอนบน ยังคงมีพายุฝนของลมกระโชกแรงและมีพายุตกหนักได้ในบางแห่ง โดยเฉพาะบริเวณภาคกลางตอนล่างและภาคตะวันออก ส่วนภาคใต้ ลมตะวันออกเฉียงใต้พัดปกคลุมอ่าวไทยและภาคใต้มีกำลังแรงขึ้น ส่งผลให้ภาคใต้ยังคงมีฝนต่อเนื่องและมีพายุตกหนักบางแห่ง
- ช่วงวันที่ 10-13 ต.ค. 62 บริเวณความกดอากาศสูงที่ปกคลุมประเทศไทยตอนบนจะอ่อนกำลังลง ส่งผลให้ประเทศไทยตอนบนมีฝนลดน้อยลง ส่วนภาคใต้ลมตะวันออกเฉียงเหนือและลมตะวันออก ยังคงพัดปกคลุมอ่าวไทยและภาคใต้ ส่งผลให้ภาคใต้ยังคงมีฝนตกเล็กน้อยถึงปานกลาง



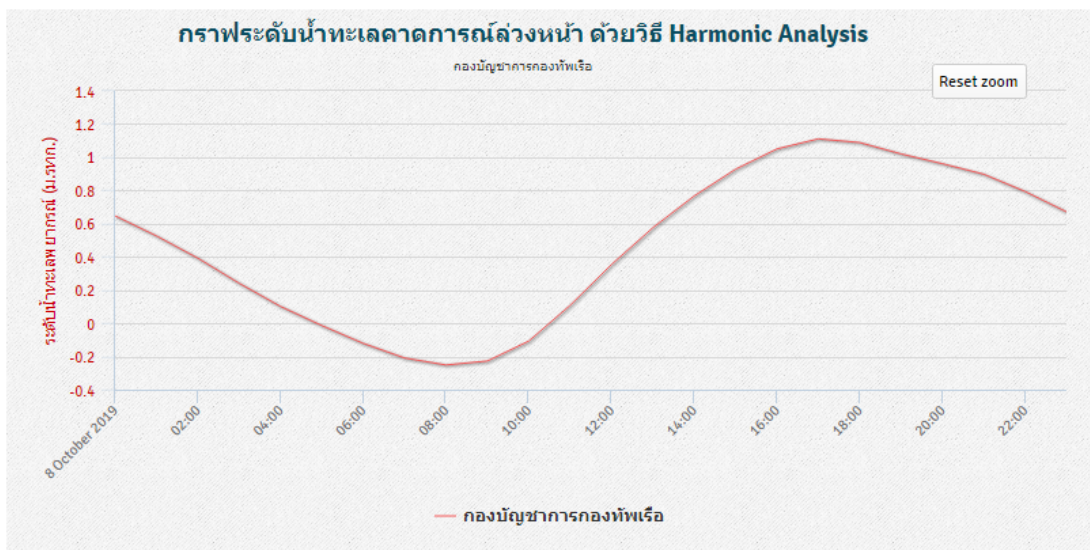
ที่มา: สถาบันสารสนเทศทรัพยากรน้ำและการเกษตร (องค์การมหาชน)

ข้อมูลเพิ่มเติม: [http://live1.haii.or.th/wrf\\_image/index.php](http://live1.haii.or.th/wrf_image/index.php)

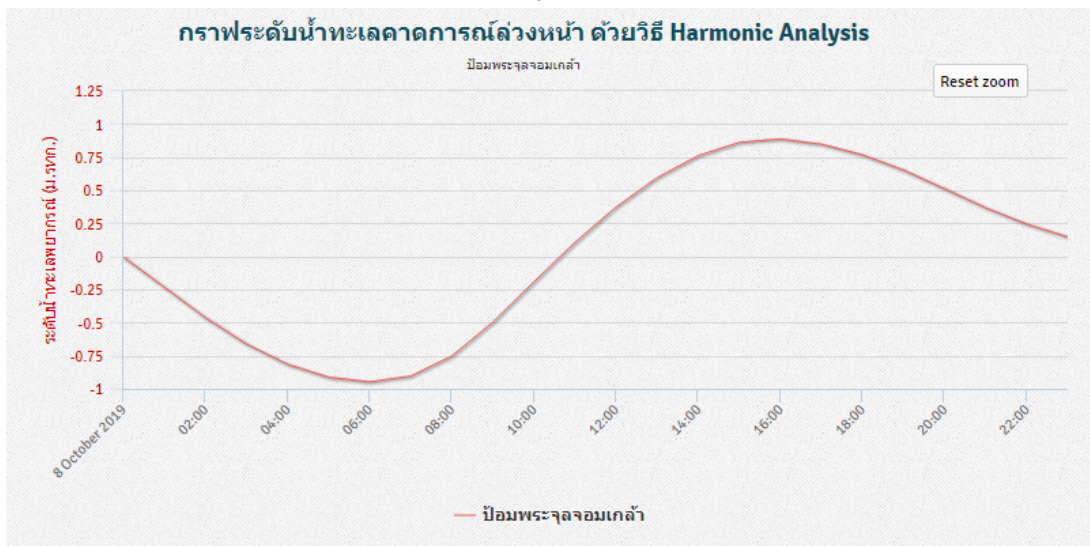
# คาดการณ์สภาวะระดับน้ำในแม่น้ำเจ้าพระยา

จากการคาดการณ์สถานการณ์น้ำขึ้น-น้ำลงบริเวณอ่าวไทย โดยสถาบันสารสนเทศทรัพยากรน้ำ (องค์การมหาชน) คาดว่าวันที่ 8 ต.ค. 62 บริเวณสถานีกองบัญชาการกองทัพเรือ น้ำลงต่ำสุดเวลา 08.00 น. ต่ำกว่าระดับน้ำทะเลปานกลาง 0.25 เมตร และน้ำขึ้นสูงสุดเวลา 17.00 น. สูงกว่าระดับน้ำทะเลปานกลาง 1.11 เมตร ส่วนบริเวณบิ่อมพระจุลจอมเกล้า น้ำลงต่ำสุดเวลา 06.00 น. ต่ำกว่าระดับน้ำทะเลปานกลาง 0.95 เมตร และน้ำขึ้นสูงสุดเวลา 16.00 น. สูงกว่าระดับน้ำทะเลปานกลาง 0.89 เมตร

## หน้ากองบัญชาการกองทัพเรือ



## บิ่อมพระจุลจอมเกล้า

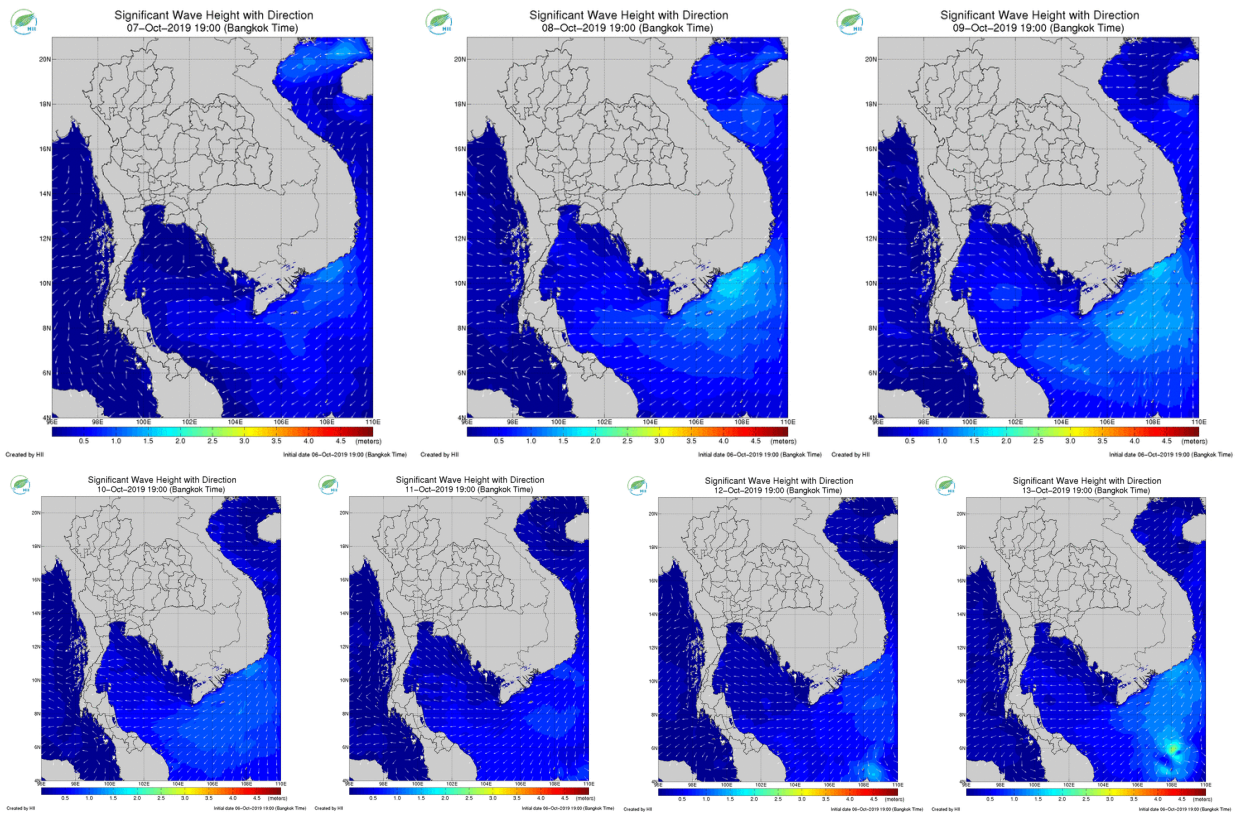


ที่มา:สถาบันสารสนเทศทรัพยากรน้ำ (องค์การมหาชน)

# คาดการณ์ความสูงและทิศทางคลื่นทะเล

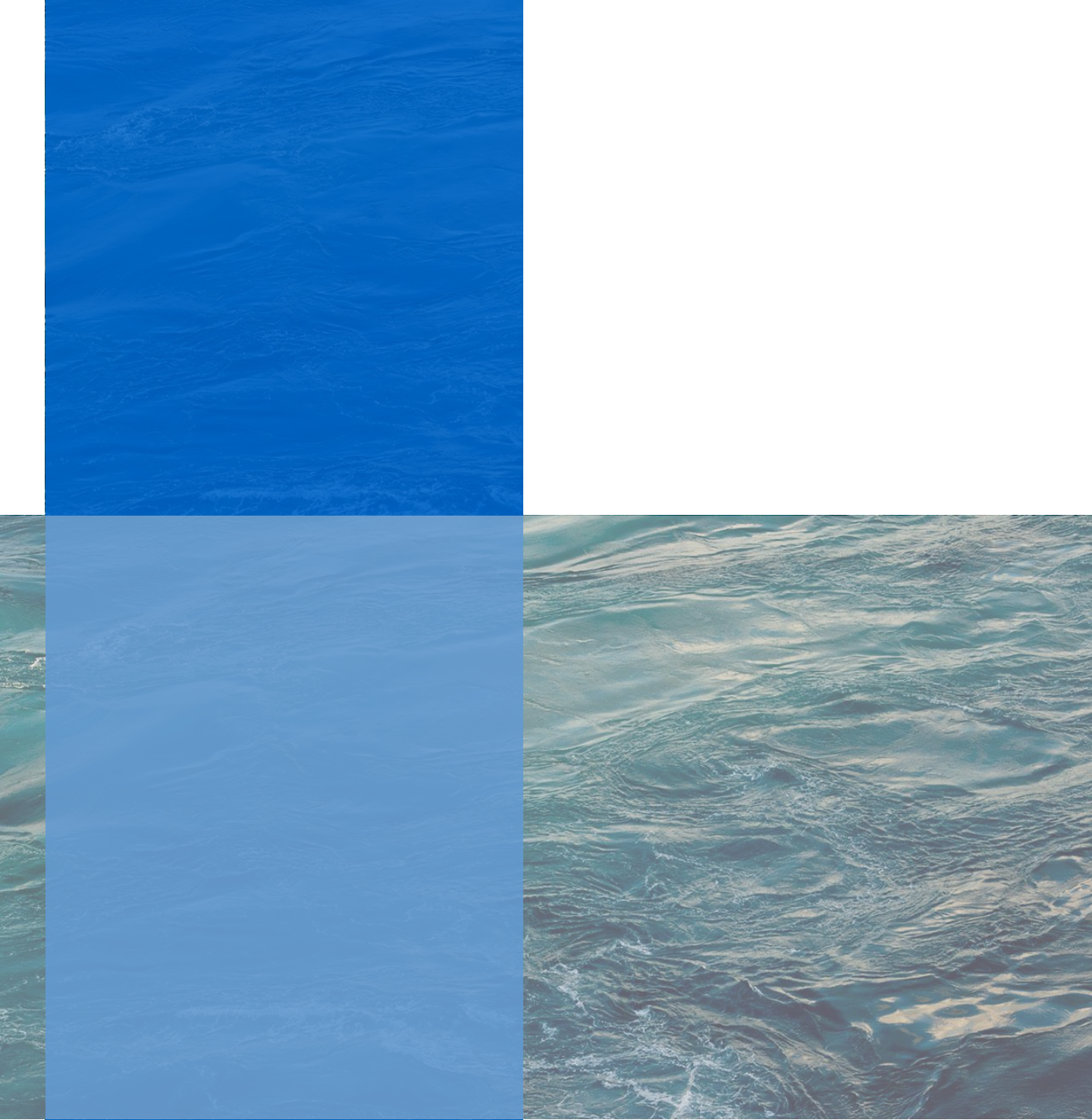
คาดการณ์ความสูงคลื่นในช่วงวันที่ 7-13 ต.ค. 62 พบว่า ลมตะวันออกเฉียงเหนือที่พัดเข้ามาปกคลุมบริเวณทะเลอ่าวไทยและประเทศไทยมีกำลังอ่อน ทำให้คลื่นลมในทะเลอ่าวไทยและอันดามันกำลังยังคงมีกำลังอ่อน ส่งผลให้ความสูงคลื่นบริเวณดังกล่าวมีความสูงประมาณ 1 เมตร ตลอดทั้งสัปดาห์

การคาดการณ์ความสูงและทิศทางคลื่นทะเล ระหว่างวันที่ 7-13 ต.ค. 2562



ที่มา: สถาบันสารสนเทศทรัพยากรน้ำและการเกษตร (องค์การมหาชน)

ข้อมูลเพิ่มเติม: <http://www.thaiwater.net/v3/wrf/swan>



รู้น้ำ รู้อากาศ รู้ภัยพิบัติ

[www.thaiwater.net](http://www.thaiwater.net)

ThaiWater mobile application



**คลังข้อมูลน้ำและภูมิอากาศแห่งชาติ**  
National Hydroinformatics and Climate Data Center

โดย

สถาบันสารสนเทศทรัพยากรน้ำ (องค์การมหาชน)  
กระทรวงการอุดมศึกษา วิทยาศาสตร์ วิจัยและนวัตกรรม

