

รู้น้ำ รู้อากาศ รู้ทันภัยพิบัติ

[www.thaiwater.net](http://www.thaiwater.net)

ThaiWater mobile application



คลังข้อมูลน้ำและภูมิอากาศแห่งชาติ

National Hydroinformatics and Climate Data Center

# รู้น้ำรู้อากาศ

รายสัปดาห์

ประจำวันที่ 30 ก.ย. 2562



จัดทำโดย

สถาบันสารสนเทศทรัพยากรน้ำ (องค์การมหาชน)

กระทรวงการอุดมศึกษา วิทยาศาสตร์ วิจัยและนวัตกรรม

## สปีดาร์ที่ผ่านมา

### สภาพอากาศ

4 ลักษณะ:กลุ่มเมฆจากภาพถ่ายดาวเทียม

5 แพนที่ความกดอากาศ

6 สถานการณ์ฝน

- เรดาร์ตรวจอากาศ
- สถานีตรวจอากาศ
- ปริมาณฝนทั้งสปีดาร์

9 สภาวะฝนที่ผิดปกติ

10 ความชื้นในอากาศ

### สถานการณ์น้ำ

11 ความชื้นพื้นดิน

12 สถานการณ์น้ำในเขื่อน

- น้ำในเขื่อนขนาดใหญ่ทั่วประเทศ
- น้ำในเขื่อนพื้นที่ลุ่มน้ำเจ้าพระยา

15 ระดับน้ำในแม่น้ำสายหลัก

16 สถานการณ์อุทกภัย

17 สถานการณ์น้ำทะเล

- อุณหภูมิพื้นผิวน้ำทะเล
- ความสูงและทิศทางคลื่นทะเล

19 แพน/พล การเพาะปลูกพืชในช่วงฤดูฝน

## คาดการณ์สปีดาร์หน้า

### สภาพอากาศ

20 คาดการณ์ฝน 7 วันข้างหน้า

### สถานการณ์น้ำ

21 คาดการณ์ระดับน้ำในแม่น้ำเจ้าพระยา

22 คาดการณ์ความสูงและทิศทางคลื่นทะเล

## สถานการณ์ปัจจุบัน

**สภาพอากาศ :** ในช่วงวันที่ 24-30 ก.ย. 62 บริเวณความกดอากาศสูงจากประเทศจีนเริ่มแผ่ลงมาปกคลุมบริเวณตอนบนของประเทศ ประกอบกับลมตะวันออกเฉียงเหนือพัดปกคลุมประเทศไทยและอ่าวไทย ส่งผลให้ประเทศไทยมีฝนลดลง แต่ยังคงมีฝนตกเล็กน้อยถึงปานกลางในบริเวณภาคใต้ หลังจากนั้นในช่วงวันที่ 30 ก.ย. 62 บริเวณความกดอากาศสูงที่แผ่ลงมาจากประเทศจีนเริ่มอ่อนกำลังลง ส่วนลมตะวันออกเฉียงเหนือที่พัดปกคลุมด้านตะวันตกของประเทศ ส่งผลให้ประเทศไทยตอนบนมีฝนตกเล็กน้อยถึงปานกลางในด้านตะวันตก รวมทั้งภาคใต้อาจยังมีฝนตกเล็กน้อยถึงปานกลาง ทั้งนี้ปริมาณฝนสะสม 7 วันที่วัดได้จากระบบโทรมาตรของสถาบันสารสนเทศทรัพยากรน้ำและการเกษตรสูงสุด 3 อันดับแรก ได้แก่ จังหวัดราชบุรี 145 มิลลิเมตร จังหวัดปัตตานี 93 มิลลิเมตร และ จังหวัดนราธิวาส 75 มิลลิเมตร

**น้ำในเขื่อน :** ปัจจุบันเขื่อนขนาดใหญ่ทั้ง 35 แห่งทั่วประเทศ มีปริมาณน้ำกักเก็บรวมกัน 47,605 ล้านลูกบาศก์เมตร คิดเป็น 67% ของความจุ สถานการณ์อยู่ในเกณฑ์น้ำปานกลาง โดยเป็นปริมาณน้ำใช้การได้จริง 24,063 ล้านลูกบาศก์เมตร ซึ่งมีเขื่อนที่มีปริมาณน้ำกักเก็บเพิ่มขึ้นถึงระดับเกณฑ์น้ำมาก (80-100% ของความจุ) ซึ่งมีอยู่ 7 เขื่อน ได้แก่ เขื่อนลำปาว (87%) เขื่อนสิรินธร (94%) เขื่อนศรีนครินทร์ (86%) เขื่อนวชิราลงกรณ์ (90%) เขื่อนขุนด่านปราการชล (81%) เขื่อนอุบลดิทรจินดา (81%) และเขื่อนแก่งกระจาน (85%) แต่ทั้งนี้ยังคงมีบางเขื่อนที่ไม่ได้รับอิทธิพลจากสถานการณ์พายุ “โพดุล” และพายุ “กาจิก” ทำให้ปริมาณน้ำยังคงอยู่ในเกณฑ์น้ำน้อยวิกฤต ซึ่งมีอยู่ทั้งหมด 7 เขื่อน ได้แก่ เขื่อนแม่กวง (30%) เขื่อนลำพระเพลิง (26%) เขื่อนอุบลรัตน์ (26%) เขื่อนลำนางรอน (19%) เขื่อนกระเสียว (24%) เขื่อนทับเสลา (23%) และเขื่อนคลองสียัด (30%)

**น้ำในแม่น้ำสายหลัก :** จากการตรวจวัดข้อมูลระดับน้ำในแม่น้ำสายหลักในหนึ่งสัปดาห์ที่ผ่านมา พบว่า ระดับน้ำในแม่น้ำสายหลักโดยส่วนใหญ่มีระดับน้ำเพิ่มขึ้นจากฝนที่ตกหนักหลายพื้นที่ โดยภาคเหนือและภาคตะวันออกเฉียงเหนือมีระดับน้ำเพิ่มมากขึ้น และมีน้ำล้นตลิ่งโดยเฉพาะตอนล่างของแม่น้ำชี-มูล ภาคตะวันออกเฉียงเหนือมีระดับน้ำปานกลางถึงน้ำมาก ภาคกลางมีระดับน้ำปานกลางถึงน้ำมาก ภาคใต้มีระดับน้ำปานกลาง โดยมีระดับน้ำล้นตลิ่งและล้นตลิ่งต่ำตามธรรมชาติในบางบริเวณของภาคตะวันออกเฉียงเหนือและภาคตะวันออก

## คาดการณ์

**คาดการณ์ฝน :** ช่วงวันที่ 30 ก.ย.-2 ต.ค. 62 บริเวณความกดอากาศสูงที่แผ่ลงมาจากประเทศจีนจะเริ่มอ่อนกำลังลง ประกอบกับลมตะวันออกเฉียงเหนือพัดปกคลุมประเทศไทยและอ่าวไทยอ่อนกำลังลง ส่วนลมตะวันออกเฉียงเหนือพัดปกคลุมด้านตะวันตกของประเทศ ส่งผลให้ประเทศไทยตอนบนยังคงมีฝนเล็กน้อยถึงปานกลางในด้านตะวันตกของประเทศ รวมทั้งภาคใต้อาจยังมีฝนเล็กน้อยถึงปานกลาง ส่วนช่วงวันที่ 3-6 ต.ค. 62 บริเวณความกดอากาศสูงมีกำลังแรงขึ้นในช่วงวันที่ 4 ต.ค. 62 ทำให้ลมตะวันออกเฉียงและลมตะวันออกเฉียงใต้พัดปกคลุมประเทศไทยตอนบน ส่งผลให้ประเทศไทยตอนบนจะกลับมามีฝนเล็กน้อยถึงปานกลางอีกครั้ง

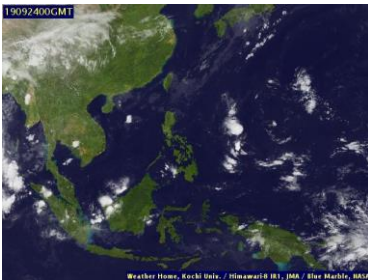
**คาดการณ์ระดับน้ำในแม่น้ำเจ้าพระยา :** จากการคาดการณ์สถานการณ์น้ำขึ้น-น้ำลงบริเวณอ่าวไทย โดยสถาบันสารสนเทศทรัพยากรน้ำ (องค์การมหาชน) คาดว่าวันที่ 1 ต.ค. 62 บริเวณสถานีกองบัญชาการกองทัพเรือ น้ำลงต่ำสุดเวลา 03.00 น. ต่ำกว่าระดับน้ำทะเลปานกลาง 0.24 เมตร และน้ำขึ้นสูงสุดเวลา 20.00 น. สูงกว่าระดับน้ำทะเลปานกลาง 1.16 เมตร ส่วนบริเวณบ่อพระจุลจอมเกล้าน้ำลงต่ำสุดเวลา 13.00 น. ต่ำกว่าระดับน้ำทะเลปานกลาง 0.95 เมตร และน้ำขึ้นสูงสุดเวลา 19.00 น. สูงกว่าระดับน้ำทะเลปานกลาง 1.23 เมตร

**คาดการณ์คลื่น :** คาดการณ์ความสูงคลื่นในช่วงวันที่ 30 ก.ย. - 1 ต.ค. 62 พบว่า ลมตะวันออกเฉียงเหนือที่พัดเข้ามาปกคลุมบริเวณทะเลอ่าวไทยและประเทศไทยมีกำลังอ่อน ทำให้คลื่นลมในทะเลอ่าวไทยและอันดามันกำลังอ่อนลง ส่งผลให้ความสูงคลื่นบริเวณดังกล่าวมีความสูงประมาณ 1 เมตร ตลอดทั้งสัปดาห์

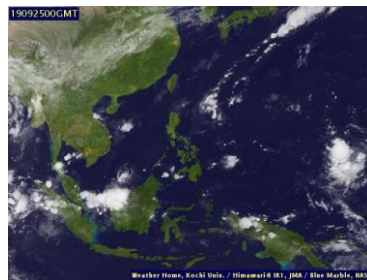
## ลักษณะกลุ่มเมฆจากภาพถ่ายดาวเทียม

สปีดาร์นั้นบริเวณภาคกลาง ภาคตะวันออก และภาคใต้ของประเทศไทยมีกลุ่มเมฆปกคลุมเล็กน้อยถึงปานกลาง กับมีกลุ่มเมฆหนาแน่นกระจุกตัวอยู่บริเวณของภาคตะวันออก ในช่วงวันที่ 26-27 ก.ย. 62 และ 29 ก.ย. 62 และภาคใต้ตอนล่าง ในช่วงวันที่ 25-26 ก.ย. 62 และ 29 ก.ย. 62

24 ก.ย. 62 07:00 น.



25 ก.ย. 62 07:00 น.



26 ก.ย. 62 07:00 น.



27 ก.ย. 62 07:00 น.



28 ก.ย. 62 07:00 น.



29 ก.ย. 62 07:30 น.



30 ก.ย. 62 07:30 น.



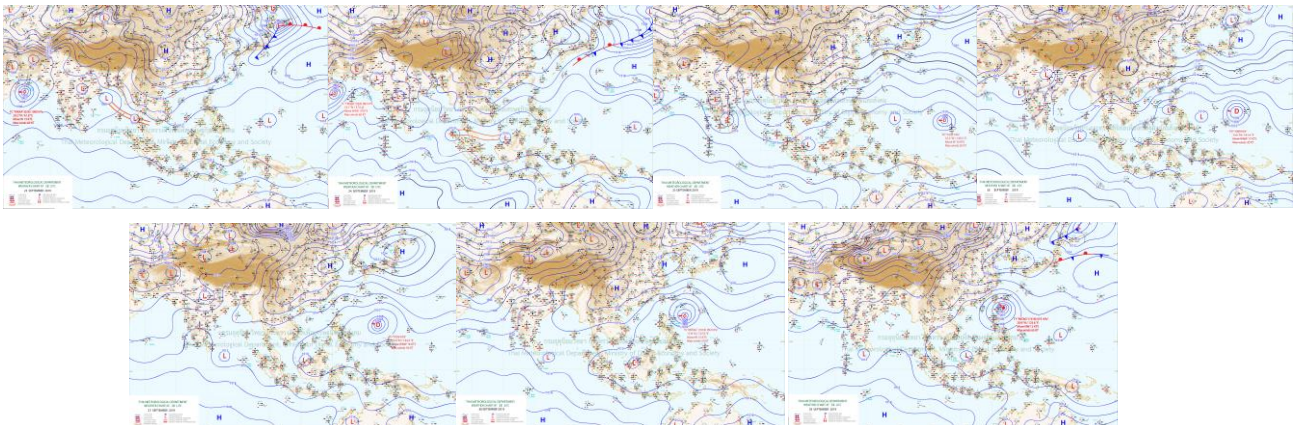
ที่มา: ภาพถ่ายจากดาวเทียม Himawari-8 จัดทำโดย Kochi University.

ข้อมูลเพิ่มเติม: <http://www.thaiwater.net/Tracking/Now/latest.html>

## แผนที่อากาศ

ในช่วงวันที่ 24-30 ก.ย. 62 บริเวณความกดอากาศสูงจากประเทศจีนเริ่มแผ่ลงมาปกคลุมบริเวณตอนบนของประเทศ ประกอบกับลมตะวันออกเฉียงเหนือพัดปกคลุมประเทศไทยและอ่าวไทย ส่งผลให้ประเทศไทยมีฝนลดลง แต่ยังคงมีฝนตกเล็กน้อยถึงปานกลางในบริเวณภาคใต้ หลังจากนั้นในช่วงวันที่ 30 ก.ย. 62 บริเวณความกดอากาศสูงที่แผ่ลงมาจากประเทศจีนเริ่มอ่อนกำลังลง ส่วนลมตะวันออกเฉียงเหนือที่พัดปกคลุมด้านตะวันตกของประเทศ ส่งผลให้ประเทศไทยตอนบนมีฝนตกเล็กน้อยถึงปานกลางในด้านตะวันตก รวมทั้งภาคใต้อย่างคงมีฝนตกเล็กน้อยถึงปานกลาง

ภาพแผนที่อากาศ ในช่วงวันที่ 24-30 ก.ย. 2562



ที่มา: กรมอุตุนิยมวิทยา

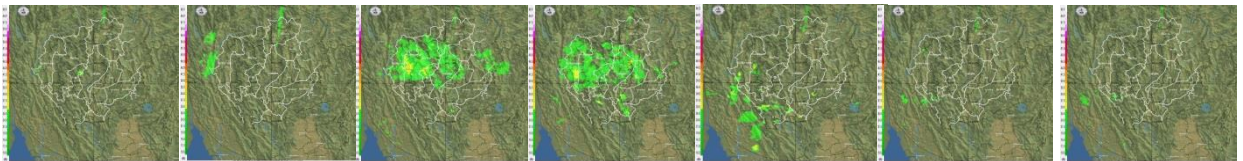
ข้อมูลเพิ่มเติม: [http://www.thaiwater.net/TyphoonTracking/wc.php?imgwc=lastest\\_wc.jpg](http://www.thaiwater.net/TyphoonTracking/wc.php?imgwc=lastest_wc.jpg)

# สถานการณ์ฝนจากภาพเรดาร์ตรวจอากาศ

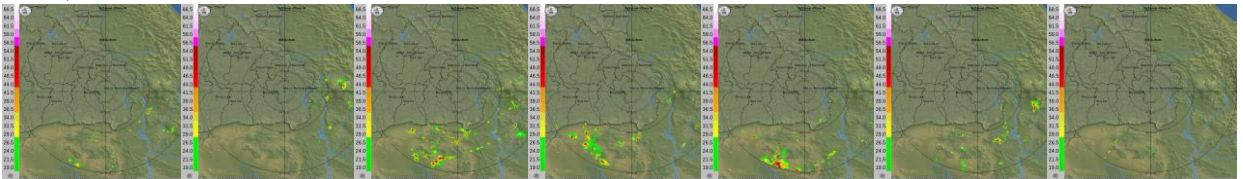
เครือข่ายภาพเรดาร์ตรวจวัดปริมาณฝนของกรมฝนหลวงและการบินเกษตร และกรมอุตุนิยมวิทยา ได้แก่ เรดาร์ลำพูน เรดาร์อุบลราชธานี เรดาร์สุพรรณภูมิ และเรดาร์ชุมพร ตรวจพบกลุ่มฝนตกปานกลางถึงหนักในบางบริเวณของประเทศไทย โดยบริเวณภาคเหนือมีกลุ่มฝนตกเล็กน้อยถึงปานกลางกระจายตัวในช่วงวันที่ 26-27 ก.ย. 62 บริเวณภาคตะวันออกเฉียงเหนือมีกลุ่มฝนตกเล็กน้อยถึงปานกลางกระจายตัวอยู่ในหลายพื้นที่ กับมีกลุ่มฝนตกหนักถึงหนักมากกระจุกตัวในบริเวณตอนล่างของภาค ในช่วงวันที่ 26-28 ก.ย. 62 และบริเวณภาคกลางและภาคตะวันออกเฉียงเหนือมีกลุ่มฝนตกเล็กน้อยถึงปานกลางกระจายตัวอยู่บริเวณตอนกลางของภาค กับมีกลุ่มฝนตกหนักกระจุกตัวในบางบริเวณของด้านตะวันตกของภาคกลาง และภาคตะวันออกเฉียงเหนือ ในช่วงวันที่ 24 ก.ย. 62 และ 26-27 ก.ย. 62 ส่วนภาคใต้มีกลุ่มฝนตกปานกลางถึงหนักกระจายตัวอยู่ในช่วงวันที่ 27-28 ก.ย. 62

ภาพเรดาร์ตรวจอากาศ ในช่วงวันที่ 24-30 ก.ย. 2562

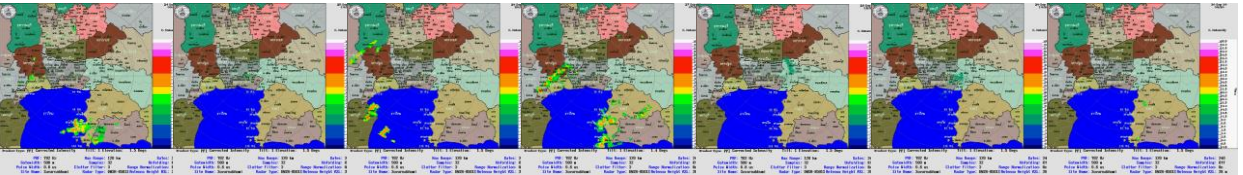
เรดาร์ลำพูน



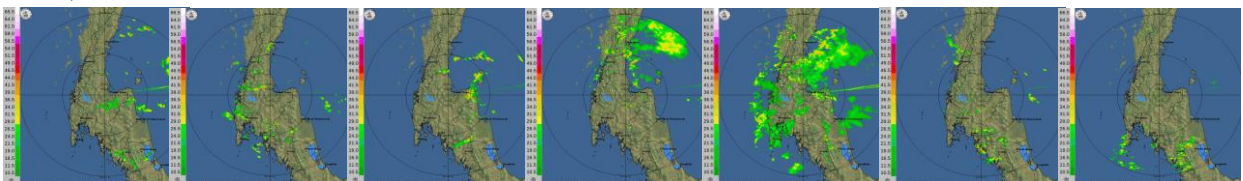
เรดาร์อุบลราชธานี



เรดาร์สุพรรณภูมิ



เรดาร์ชุมพร

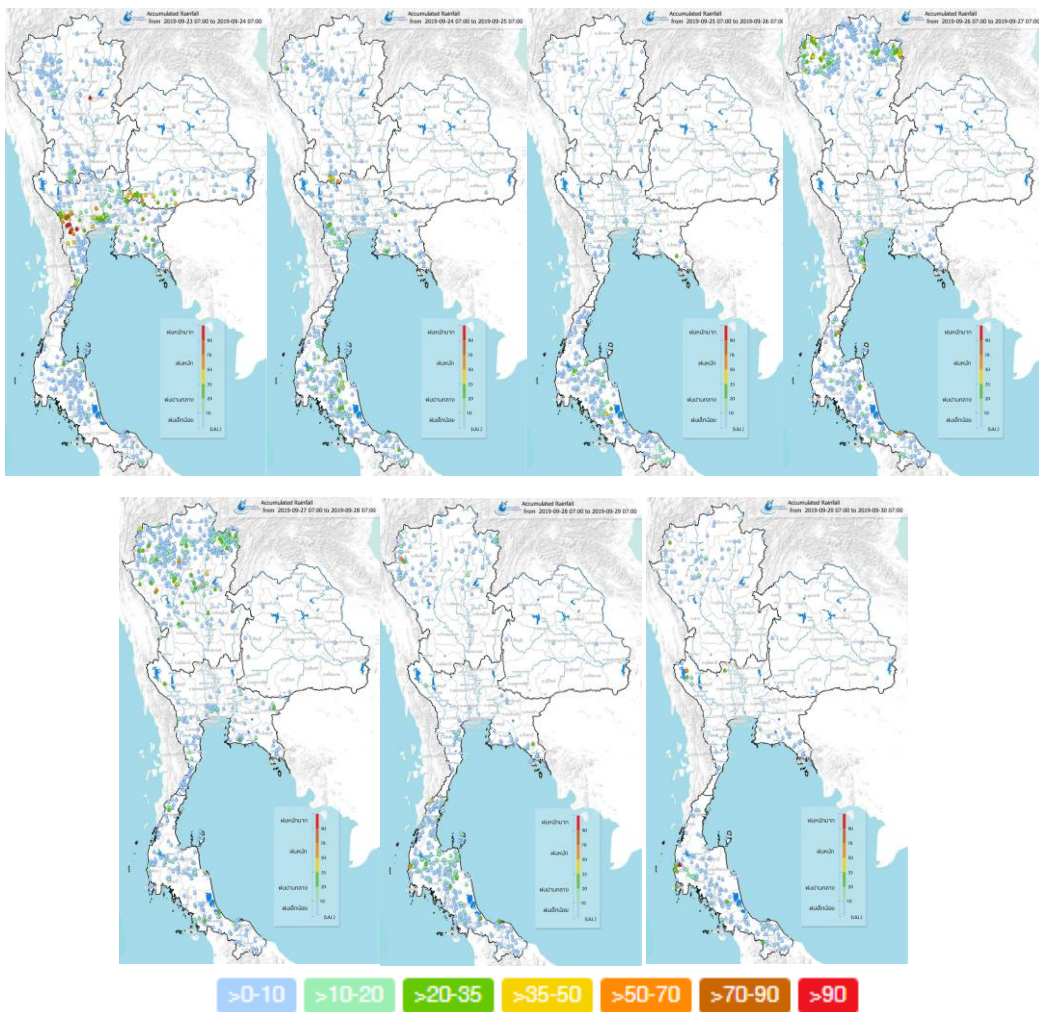


ที่มา: กรมอุตุนิยมวิทยา และกรมฝนหลวงและการบินเกษตร  
ข้อมูลเพิ่มเติม: <http://www.thaiwater.net/v3/hydro>

# ปริมาณฝนรายวันจากสถานีตรวจอากาศ

สปีดาร์นี้ประเทศไทยมีฝนตกเล็กน้อยถึงปานกลางบริเวณภาคเหนือตอนบน ภาคกลาง ตอนล่างของภาคตะวันออกเฉียงเหนือ ภาคตะวันออก และภาคใต้ กับมีฝนตกหนักถึงหนักมากบริเวณภาคกลางด้านฝั่งตะวันตก ภาคตะวันออกเฉียงเหนือตอนล่าง ภาคเหนือตอนบน และภาคใต้ด้านฝั่งตะวันตก โดยเฉพาะบริเวณจังหวัดอุดรธานี อุทัยธานี ลำปาง ลำพูน เชียงใหม่ แม่ฮ่องสอน กาญจนบุรี ราชบุรี นครราชสีมา บุรพพิทธานี และพังงา

ภาพแผนที่ฝนสะสมรายวัน ในช่วงวันที่ 23-29 ก.ย. 2562



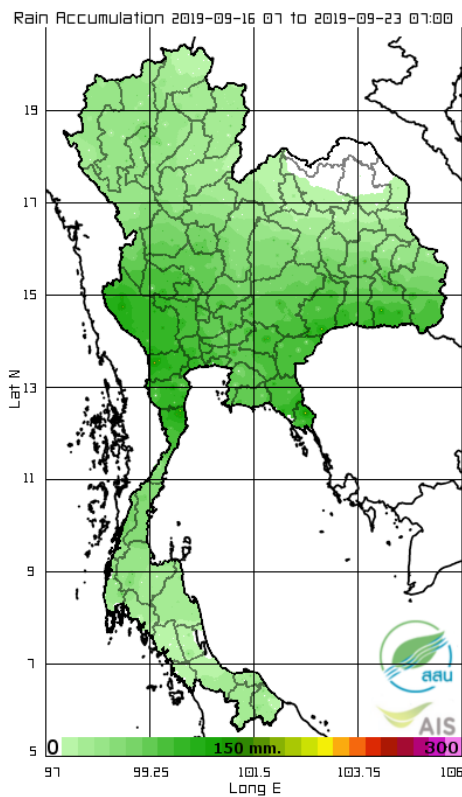
ที่มา: คลังข้อมูลน้ำและภูมิอากาศแห่งชาติ

ข้อมูลเพิ่มเติม: <http://www.nhc.in.th/product/latest/img/rain24.jpg>

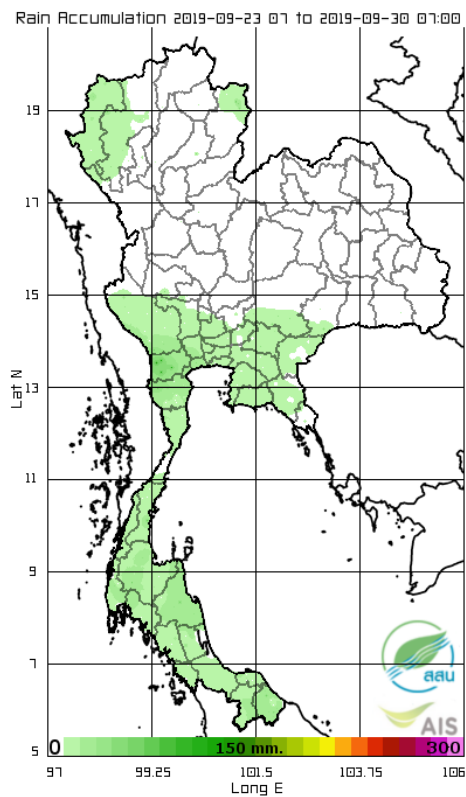
# ปริมาณฝนทั้งสปีดาร์

สปีดาร์นี้ประเทศไทยมีปริมาณฝนลดลงจากสปีดาร์ที่ผ่านมา โดยบริเวณภาคเหนือ ภาคตะวันออกเฉียงเหนือ ภาคกลาง ภาคตะวันออก และภาคใต้ตอนบนมีปริมาณฝนลดลงจากสปีดาร์ที่ผ่านมา ส่วนบริเวณภาคใต้ตอนล่างปริมาณฝนใกล้เคียงกับสปีดาร์ที่ผ่านมา ทั้งนี้ปริมาณฝนสะสม 7 วัน ที่วัดได้จาก ระบบโทรมาตรของสถานีสารสนเทศทรัพยากรน้ำและการเกษตรสูงสุด 3 อันดับแรก ได้แก่ จังหวัดราชบุรี 145 มิลลิเมตร จังหวัดปัตตานี 93 มิลลิเมตร และ จังหวัดนราธิวาส 75 มิลลิเมตร

สปีดาร์ที่แล้ว



สปีดาร์นี้



ที่มา: สถานีสารสนเทศทรัพยากรน้ำและการเกษตร (องค์การมหาชน)

ข้อมูลเพิ่มเติม: [http://www.thaiwater.net/DATA/site/content/fs\\_show\\_top7.html?type=rain\\_acc&sort\\_type=max](http://www.thaiwater.net/DATA/site/content/fs_show_top7.html?type=rain_acc&sort_type=max)

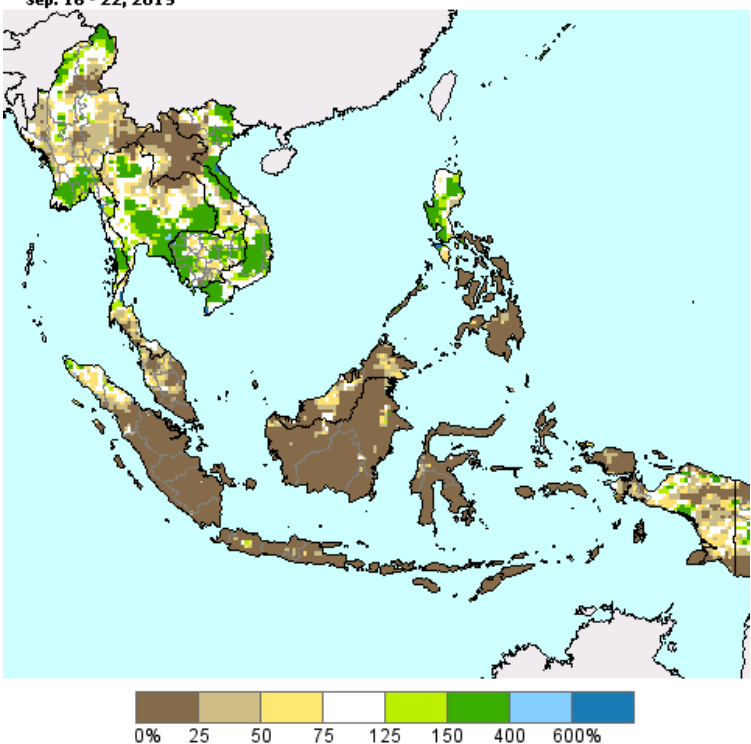


# สภาวะฝนที่ผิดปกติ

(ในช่วงวันที่ 16-22 ก.ย. 62)

- ภาคเหนือ มีปริมาณฝนใกล้เคียงเกณฑ์ปกติถึงต่ำกว่าเกณฑ์ปกติเล็กน้อย
- ภาคตะวันออกเฉียงเหนือ มีปริมาณฝนต่ำกว่าเกณฑ์ปกติบริเวณตอนบนของภาค ส่วนตอนล่างของภาคมีปริมาณฝนสูงกว่าเกณฑ์ปกติเล็กน้อย
- ภาคกลาง มีปริมาณฝนใกล้เคียงเกณฑ์ปกติบริเวณด้านตะวันออกของภาค ส่วนบริเวณด้านตะวันออกของภาคมีปริมาณฝนสูงกว่าเกณฑ์ปกติเล็กน้อย
- ภาคตะวันออก มีปริมาณฝนสูงกว่าเกณฑ์ปกติเล็กน้อย
- ภาคใต้ มีปริมาณฝนใกล้เคียงเกณฑ์ปกติบริเวณตอนบนของภาค ส่วนตอนล่างของภาคมีปริมาณฝนต่ำกว่าเกณฑ์ปกติเล็กน้อย
- กรุงเทพฯและปริมณฑล มีปริมาณฝนใกล้เคียงเกณฑ์ปกติ

Percent of Normal Precipitation (USAF 557th WW)

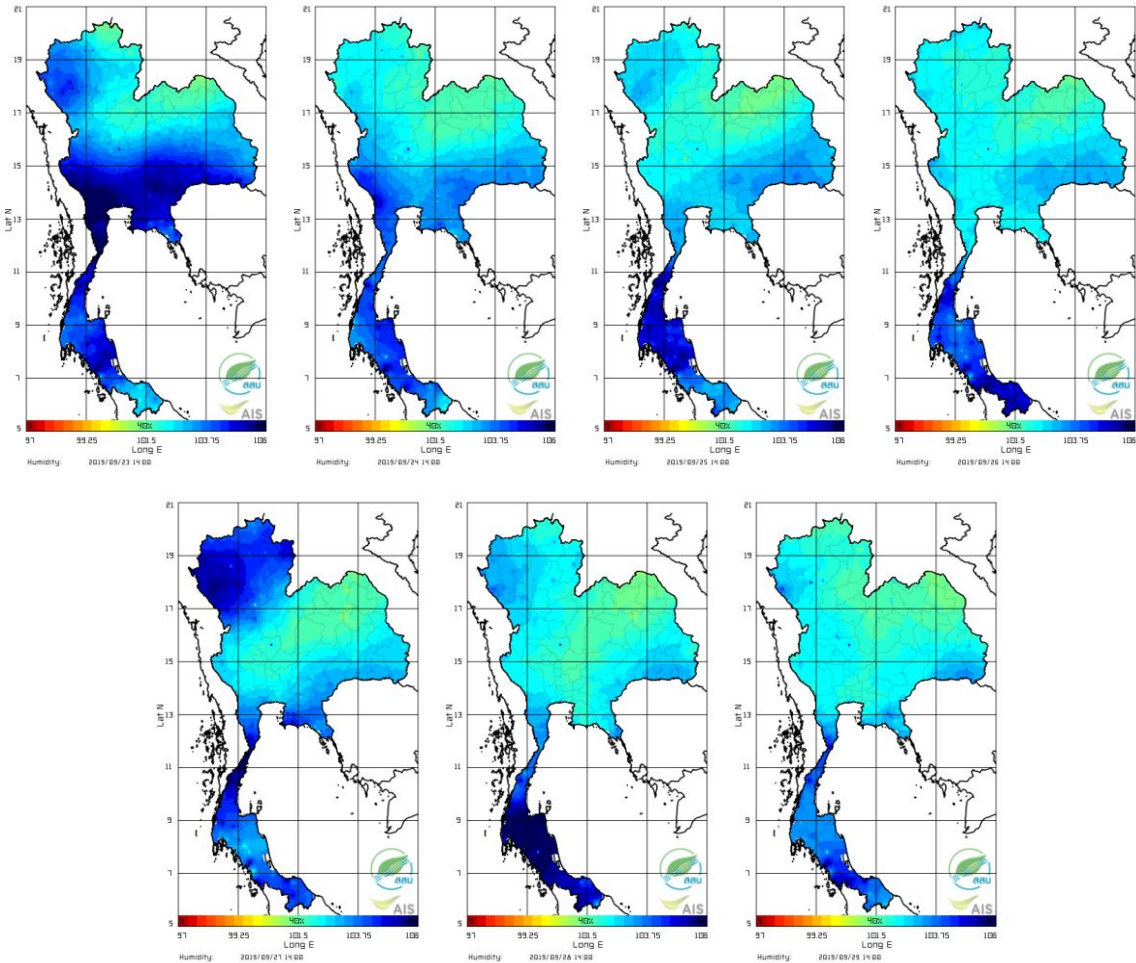


- >600 สูงกว่าเกณฑ์ปกติมาก
- 400-600 สูงกว่าเกณฑ์ปกติ
- 150-400 สูงกว่าเกณฑ์ปกติเล็กน้อย
- 75-150 ใกล้เคียงเกณฑ์ปกติ
- 50-75 ต่ำกว่าเกณฑ์ปกติ
- <=50 ต่ำกว่าเกณฑ์ปกติมาก

# ความชื้นในอากาศ

แผนภาพแสดงการกระจายตัวของความชื้นในอากาศสะสมช่วงเวลา 14.00 น. ระหว่างวันที่ 23-29 ก.ย. 62 พบว่า บริเวณภาคเหนือด้านฝั่งตะวันตกมีความชื้นในอากาศค่อนข้างสูงในช่วงวันที่ 23 ก.ย. 62 หลังจากนั้นความชื้นค่อยๆ ลดลง และกลับมาเพิ่มสูงขึ้นอีกครั้งในช่วงวันที่ 27 ก.ย. 62 และลดลงจนถึงปลายสปีดาร์ บริเวณภาคตะวันออกเฉียงเหนือตอนล่าง ภาคกลาง และภาคตะวันออกมีความชื้นในอากาศสูงมากในช่วงวันที่ 23 ก.ย. 62 และความชื้นค่อยๆ ลดลงไปจนถึงปลายสปีดาร์ ส่วนบริเวณภาคใต้มีความชื้นในอากาศสูงตลอดทั้งสปีดาร์

ความชื้นในอากาศ ในช่วงวันที่ 23-29 ก.ย. 2562



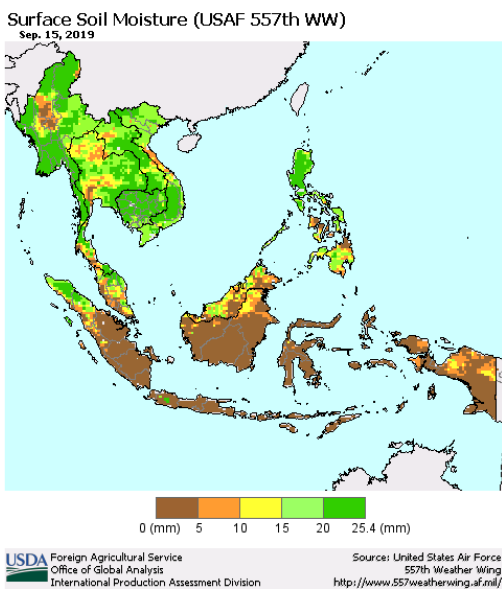
ที่มา: สถาบันสารสนเทศทรัพยากรน้ำและการเกษตร (องค์การมหาชน)

ข้อมูลเพิ่มเติม: [http://www.thaiwater.net/DATA/REPORT/php/radar/show\\_templmg.php](http://www.thaiwater.net/DATA/REPORT/php/radar/show_templmg.php)

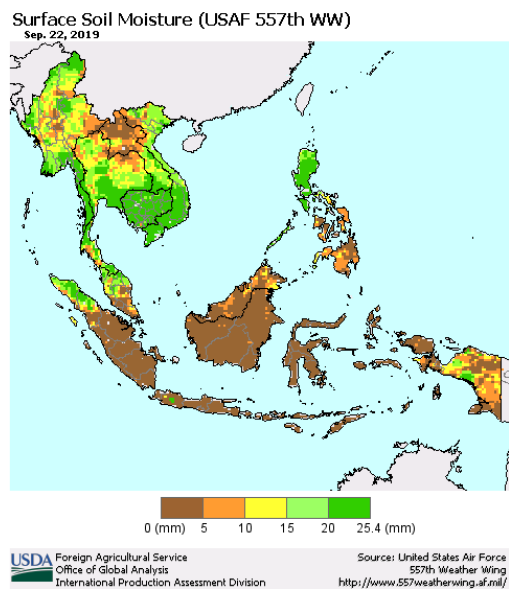
# ความชื้นผิวดิน

วันที่ 22 ก.ย. 62 พื้นที่ส่วนใหญ่ของประเทศไทยมีความชื้นผิวดินลดลงจากสัปดาห์ที่ผ่านม โดยบริเวณภาคเหนือตอนบน ภาคตะวันออกเฉียงเหนือมีความชื้นผิวดินลดลงจากสัปดาห์ที่ผ่านม และในบางบริเวณของภาคกลาง ภาคตะวันออก และภาคใต้ฝั่งตะวันตกมีความชื้นเพิ่มขึ้นจากสัปดาห์ที่ผ่านม

วันที่ 15 ก.ย. 2562



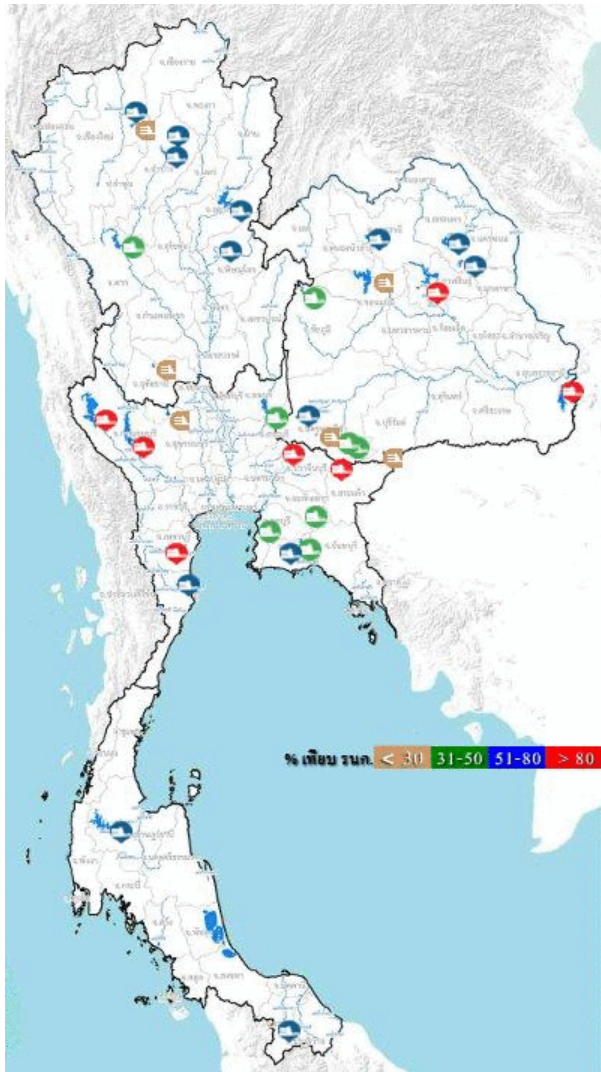
วันที่ 22 ก.ย. 2562



ที่มา: USDA (United States Department of Agriculture)

ที่มา: <https://ipad.fas.usda.gov/cropexplorer/imageview.aspx?regionid=seasia>

# สถานการณ์น้ำในเขื่อนขนาดใหญ่ทั่วประเทศ



ปัจจุบันเขื่อนขนาดใหญ่ทั้ง 35 แห่งทั่วประเทศ มีปริมาณน้ำกักเก็บรวมกัน 47,605 ล้านลูกบาศก์เมตร คิดเป็น 67% ของความจุ สถานการณ์อยู่ในเกณฑ์น้ำปานกลาง โดยเป็นปริมาณน้ำใช้การได้จริง 24,063 ล้านลูกบาศก์เมตร ซึ่งมีเขื่อนที่มีปริมาณน้ำกักเก็บเพิ่มขึ้นถึงระดับเกณฑ์น้ำมาก (80-100% ของความจุ) ซึ่งมีอยู่ 7 เขื่อน ได้แก่ เขื่อนลำปาว (87%) เขื่อนสิรินธร (94%) เขื่อนศรีนครินทร์ (86%) เขื่อนวชิราลงกรณ์ (90%) เขื่อนขุนด่านปราการชล (81%) เขื่อนนฤปดินทรจินดา (81%) และเขื่อนแก่งกระจาน (85%) แต่ทั้งนี้ยังคงมีบางเขื่อนที่ไม่ได้รับอิทธิพลจากสถานการณ์พายุ “โพดุล” และพายุ “คาจิกิ” ทำให้ปริมาณน้ำยังคงอยู่ในเกณฑ์น้ำน้อยวิกฤต ซึ่งมีอยู่ทั้งหมด 7 เขื่อน ได้แก่ เขื่อนแม่กวง (30%) เขื่อนลำพระเพลิง (26%) เขื่อนอุบลรัตน์ (26%) เขื่อนลำบางรอง (19%) เขื่อนกระเสียว (24%) เขื่อนทับเสลา (23%) และเขื่อนคลองสียัด (30%)

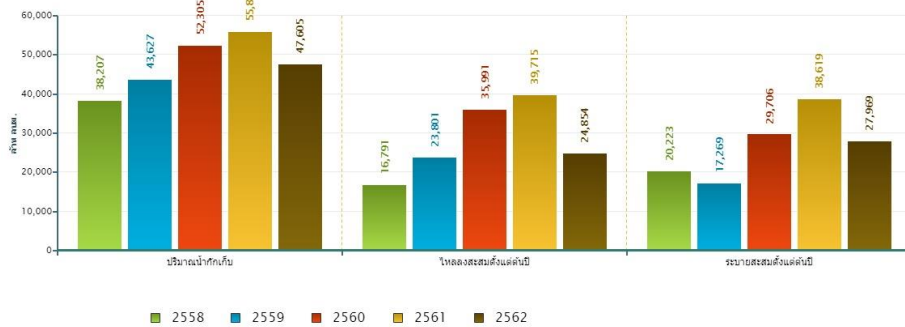
ที่มา: คลังข้อมูลน้ำและภูมิอากาศแห่งชาติ

ข้อมูลเพิ่มเติม : <http://watersituation.thaiwater.net/v1/public/report/dam>

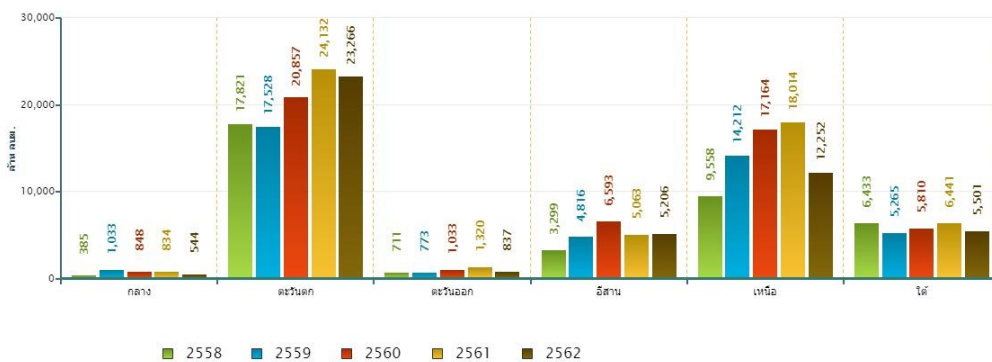
# สถานการณ์น้ำในเขื่อนขนาดใหญ่ทั่วประเทศ

วันที่ 30 ก.ย. 2562 ปริมาณน้ำกักเก็บในเขื่อนขนาดใหญ่ทั้ง 35 แห่งทั่วประเทศ มีอยู่ 47,605 ล้านลูกบาศก์เมตร ทั้งนี้หากเปรียบเทียบข้อมูลรายภาคจะพบว่าปริมาณน้ำกักเก็บของปี 2562 ภาคกลาง ภาคตะวันออก และภาคเหนือมีปริมาณน้ำกักเก็บมากกว่าปี 2558 ส่วนภาคตะวันตกมีปริมาณน้ำกักเก็บสูงเป็นอันดับที่ 2 รองจากปี 2561 ภาคตะวันออกเฉียงเหนือมีปริมาณน้ำกักเก็บสูงเป็นอันดับที่ 2 รองจากปี 2560 และภาคใต้มีปริมาณน้ำกักเก็บน้อยเป็นอันดับ 2 ต่จากปี 2559 ซึ่งจากที่เคยมีความกังวลว่าน้ำจะน้อยเหมือนปี 2558 จะเห็นได้ว่าตอนนี้เกือบทุกภาคน้ำมากกว่าปี 2558 ค่อนข้างมาก มีเพียงภาคใต้เท่านั้นที่น้ำน้อยกว่าปี 2558 สำหรับปริมาณน้ำไหลลงอ่างฯ สะสมตั้งแต่ต้นปีมีปริมาณ 24,854 ล้านลูกบาศก์เมตร ซึ่งมากกว่าปี 2558 อยู่ 8,063 ล้านลูกบาศก์เมตร และปริมาณน้ำระบายสะสมตั้งแต่ต้นปีมีปริมาณ 27,969 ล้านลูกบาศก์เมตร ซึ่งเป็นปริมาณน้ำระบายสะสมสูงเป็นอันดับที่ 3 รองจากปี 2561 และ 2560 ตามลำดับ

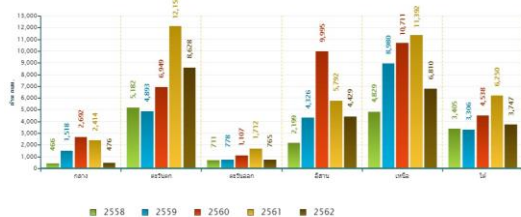
สถานการณ์น้ำอ่างเก็บน้ำขนาดใหญ่ วันที่ 30 กันยายน



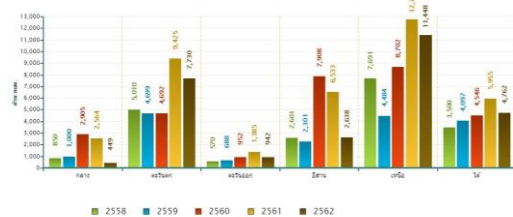
ปริมาณการเก็บกักรายภาค วันที่ 30 กันยายน



ปริมาณน้ำในอ่างฯสะสมตั้งแต่ปีรวมภาค วันที่ 30 กันยายน

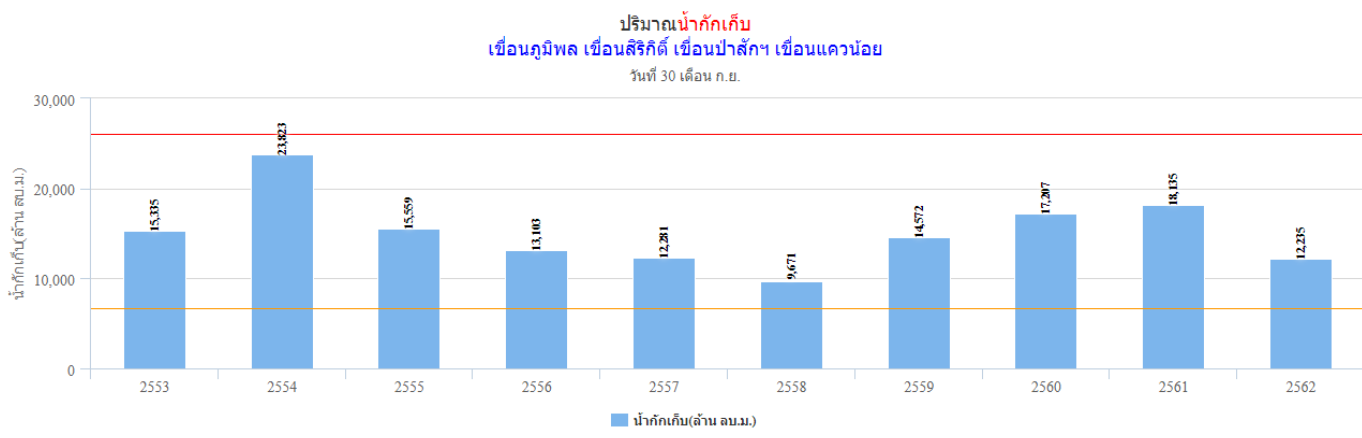


ปริมาณน้ำระบายสะสมตั้งแต่ปีรวมภาค วันที่ 30 กันยายน



## สถานการณ์น้ำในเขื่อนพื้นที่ลุ่มน้ำเจ้าพระยา

วันที่ 30 ก.ย. 2562 เขื่อนขนาดใหญ่ทั้ง 4 เขื่อนหลักในลุ่มน้ำเจ้าพระยา มีปริมาณน้ำกักเก็บรวมกัน 12,235 ล้านลูกบาศก์เมตร โดยมีปริมาณน้ำกักเก็บมากกว่าปี 2558 ซึ่งเป็นปีที่ประเทศไทยประสบภัยแล้งอยู่ ประมาณ 2,564 ล้านลูกบาศก์เมตร และมีปริมาณน้ำใช้การได้ 5,539 ล้านลูกบาศก์เมตร ทั้งนี้ประมาณการความต้องการน้ำเฉลี่ยในฤดูแล้งรวมไปถึงช่วงฤดูฝนของปี 2563 สำหรับอุปโภค-บริโภค การเกษตร และรักษาระบบนิเวศอยู่ที่ 12,000 ล้านลูกบาศก์เมตร ดังนั้นจึงต้องกักเก็บน้ำเพิ่มอีก 6,461 ล้านลูกบาศก์เมตร



ที่มา : คลังข้อมูลน้ำและภูมิอากาศแห่งชาติ

# ระดับน้ำในแม่น้ำสายหลัก

จากการตรวจวัดข้อมูลระดับน้ำในแม่น้ำสายหลักในหนึ่งสปีดาร์ที่ผ่านมา พบว่า ระดับน้ำในแม่น้ำสายหลักในภาคเหนือมีระดับน้ำปานกลางถึงน้ำน้อย ภาคตะวันออกเฉียงเหนือยังคงมีน้ำล้นตลิ่งโดยเฉพาะตอนล่างของแม่น้ำชี - มูล ภาคตะวันออกมีระดับน้ำปานกลางถึงน้ำมากและมีน้ำล้นตลิ่งบริเวณแม่น้ำปราจีนบุรี ภาคกลางมีระดับน้ำปานกลางถึงน้ำมาก ภาคใต้มีระดับน้ำปานกลางถึงมาก โดยมีน้ำล้นตลิ่งดังนี้

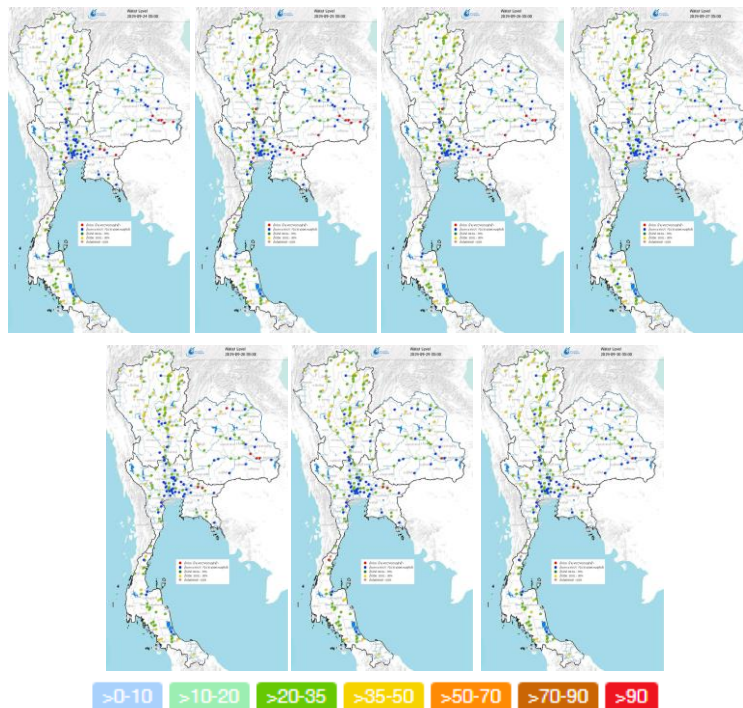
## ภาคตะวันออกเฉียงเหนือ

- น้ำล้นตลิ่งต่ำตามธรรมชาติแม่น้ำห้วยหลวง ตำบลนาคำ อำเภอบ้านดุง จังหวัดอุดรธานี
- น้ำล้นตลิ่งแม่น้ำชี ตำบลฟ้าหยาด อำเภอมหาชนะชัย จังหวัดยโสธร
- น้ำล้นตลิ่งแม่น้ำชี ตำบลเชียงโน อำเภอเชียงโน จังหวัดอุบลราชธานี
- น้ำล้นตลิ่งต่ำตามธรรมชาติลำซาย ตำบลห้วยดอน อำเภอเชียงโน จังหวัดอุบลราชธานี
- น้ำล้นตลิ่งแม่น้ำมูล ตำบลค่าน้ำแซบ อำเภอวารินชำราบ จังหวัดอุบลราชธานี
- น้ำล้นตลิ่งแม่น้ำมูล ตำบลโพธิ์ศรี อำเภอพิบูลย์รักษ์ จังหวัดอุบลราชธานี
- น้ำล้นตลิ่งแม่น้ำชี ตำบลโพธิ์ศาล อำเภอประโคนชัย จังหวัดบุรีรัมย์

## ภาคตะวันออก

- น้ำล้นตลิ่งคลองพระปรอง ตำบลศาลาลำดวน อำเภอเมือง จังหวัดสระแก้ว
- น้ำล้นตลิ่งห้วยพรหมโหด ตำบลบ้านใหม่หนองไทร อำเภอรัตนประเทศ จังหวัดสระแก้ว
- น้ำล้นตลิ่งคลองพระสะทึง ตำบลสระขวัญ อำเภอเมือง จังหวัดสระแก้ว
- น้ำล้นตลิ่งแม่น้ำปราจีนบุรี ตำบลกบินทร์ อำเภอกบินทร์บุรี จังหวัดปราจีนบุรี

ระดับน้ำในแม่น้ำสายหลัก ในช่วงวันที่ 24-30 ก.ย. 62



ที่มา: คลังข้อมูลน้ำเสถียรภูมิอากาศแห่งชาติ

ข้อมูลเพิ่มเติม: [http://www.nhc.in.th/product/history/map/water\\_level](http://www.nhc.in.th/product/history/map/water_level)

## สถานการณ์อุทกภัย

กรมป้องกันและบรรเทาสาธารณภัยรายงานสถานการณ์อุทกภัยประจำวันที่ 23 ก.ย. 62 รายงานสถานการณ์ สาธารณภัย จากอิทธิพลพายุโซนร้อน “โพดุล” และอิทธิพลพายุโซนร้อน “คาจิกิ” ประกอบกับลมมรสุมตะวันตกเฉียงใต้ พัดปกคลุมทะเลอันดามัน ภาคใต้ และอ่าวไทยมีกำลังแรง ตั้งแต่วันที่ 29 ส.ค. 62 - ปัจจุบัน ทำให้เกิดน้ำท่วมฉับพลัน น้ำป่าไหลหลาก ดินสไลด์ และวาตภัย ในพื้นที่ 32 จังหวัด ได้แก่ จังหวัดแพร่ เชียงใหม่ เพชรบูรณ์ บ่าน อุตรดิตถ์ พิษณุโลก พิจิตร แม่ฮ่องสอน ลำปาง สุโขทัย นครพนม ร้อยเอ็ด อุบลราชธานี อ่างทอง อุดรธานี มหาสารคาม ขอนแก่น หนองบัวลำภู ยโสธร กาฬสินธุ์ มุกดาหาร ชัยภูมิ สุรินทร์ อุธธานี เลย ศรีสะเกษ สกลนคร ปราจีนบุรี ตราด สระแก้ว กระบี่ ระนอง และชุมพร และประชาชนได้รับผลกระทบ 419,988ครัวเรือน บ้านเรือนประชาชนได้รับความเสียหาย 4,943 หลัง และมีผู้เสียชีวิต 35 ราย

ปัจจุบันยังคงมีสถานการณ์ในพื้นที่ภาคตะวันออกเฉียงเหนือ 4 จังหวัด ได้แก่ จังหวัดอุบลราชธานี ยโสธร ร้อยเอ็ด และศรีสะเกษ



จ.ศรีสะเกษ วันที่ 3 ก.ย. 62 เกิดน้ำไหลหลากในพื้นที่ 12 อำเภอ มีน้ำท่วมขังในพื้นที่ลุ่มต่ำการเกษตรบางพื้นที่ มีผู้เสียชีวิต 3 ราย



จ.ยโสธร วันที่ 30 ส.ค. 62 เกิดฝนตกหนัก น้ำไหลหลากเข้าท่วมในพื้นที่ 9 อำเภอ มีผู้เสียชีวิต 9 ราย



จ.อุบลราชธานี วันที่ 30 ส.ค. 62 เกิดฝนตกหนัก น้ำไหลหลากเข้าท่วมพื้นที่ 25 อำเภอ มีผู้เสียชีวิต 3 ราย



จ.ร้อยเอ็ด วันที่ 30 ส.ค. 62 เกิดฝนตกหนักน้ำไหลหลาก เข้าท่วมพื้นที่ 20 อำเภอ มีผู้เสียชีวิต 6 ราย

ที่มา: กรมป้องกันและบรรเทาสาธารณภัย กระทรวงมหาดไทย

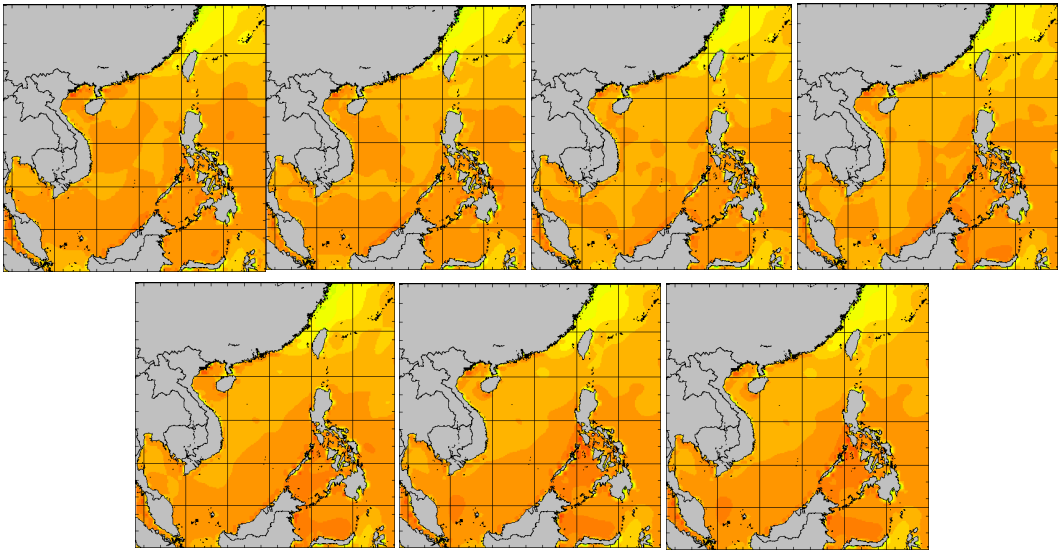


# อุณหภูมิผิวน้ำทะเล

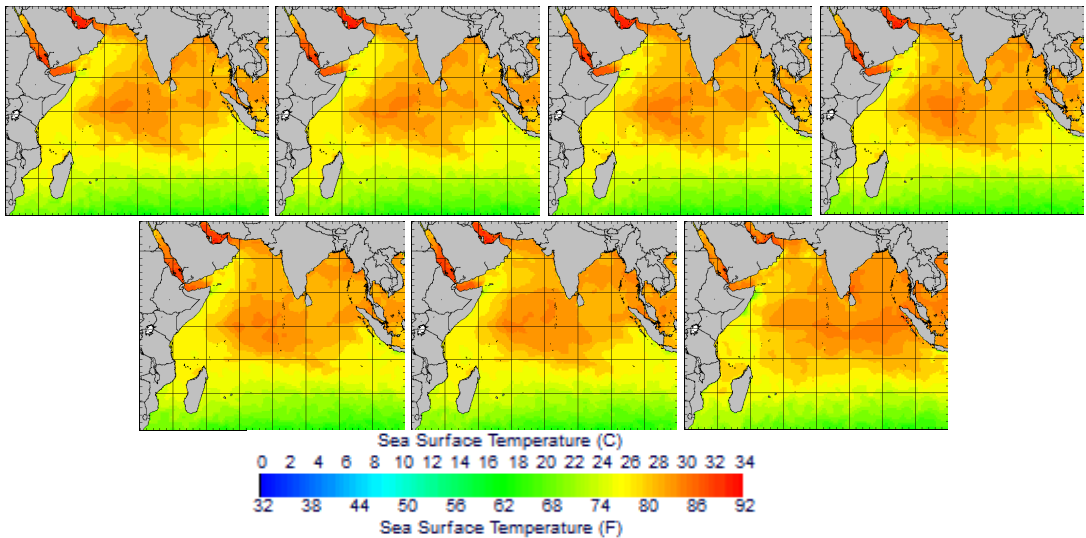
สปีดาร์นี้ทะเลฝั่งอ่าวไทยและทะเลฝั่งอันดามันมีอุณหภูมิประมาณ 28-30 องศาเซลเซียส ตลอดทั้งสปีดาร์

อุณหภูมิผิวน้ำทะเล ในช่วงวันที่ 24-30 ก.ย. 2562

## ฝั่งอ่าวไทย



## ฝั่งอันดามัน



ที่มา: Oceanweather, Inc.

ข้อมูลเพิ่มเติม: [http://tiwm.hai.or.th/DATA/REPORT/php/show\\_sst.php](http://tiwm.hai.or.th/DATA/REPORT/php/show_sst.php)

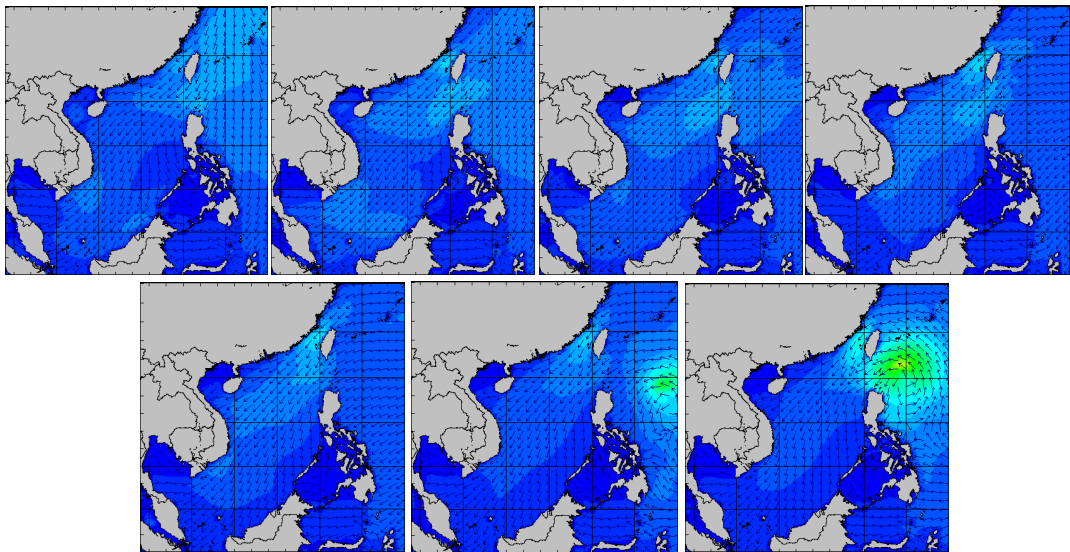
[http://tiwm.hai.or.th/DATA/REPORT/php/show\\_amdsst.php](http://tiwm.hai.or.th/DATA/REPORT/php/show_amdsst.php)

# ความสูงและทิศทางคลื่นทะเล

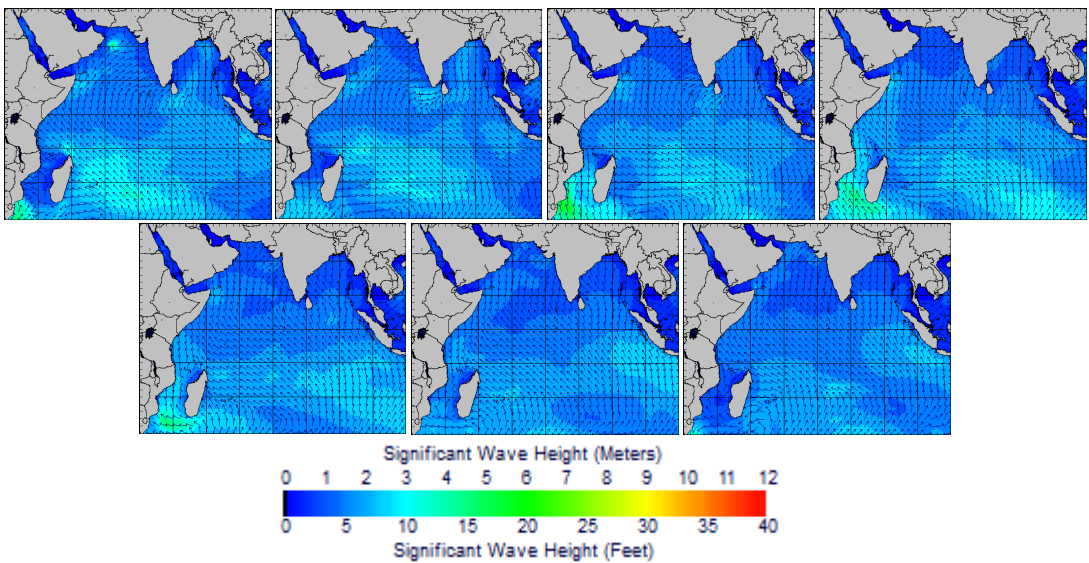
สปีดาร์นี้ทะเลฝั่งอ่าวไทยมีคลื่นสูงประมาณ 1 เมตร ตลอดทั้งสปีดาร์ ส่วนทะเลฝั่งอันดามันมีคลื่นสูงประมาณ 1-1.5 เมตร ตลอดทั้งสปีดาร์

ความสูงและทิศทางคลื่นทะเล ในช่วงวันที่ 24-30 ก.ย. 2562

## ฝั่งอ่าวไทย



## ฝั่งอันดามัน



ที่มา: Oceanweather, Inc.

ข้อมูลเพิ่มเติม: [http://www.thaiwater.net/DATA/REPORT/php/show\\_wave.php?zone=Ind](http://www.thaiwater.net/DATA/REPORT/php/show_wave.php?zone=Ind)

[http://www.thaiwater.net/DATA/REPORT/php/show\\_wave.php?zone=scs](http://www.thaiwater.net/DATA/REPORT/php/show_wave.php?zone=scs)

## แผน/ผลการเพาะปลูกพืชในช่วงฤดูฝน

ปี 2562

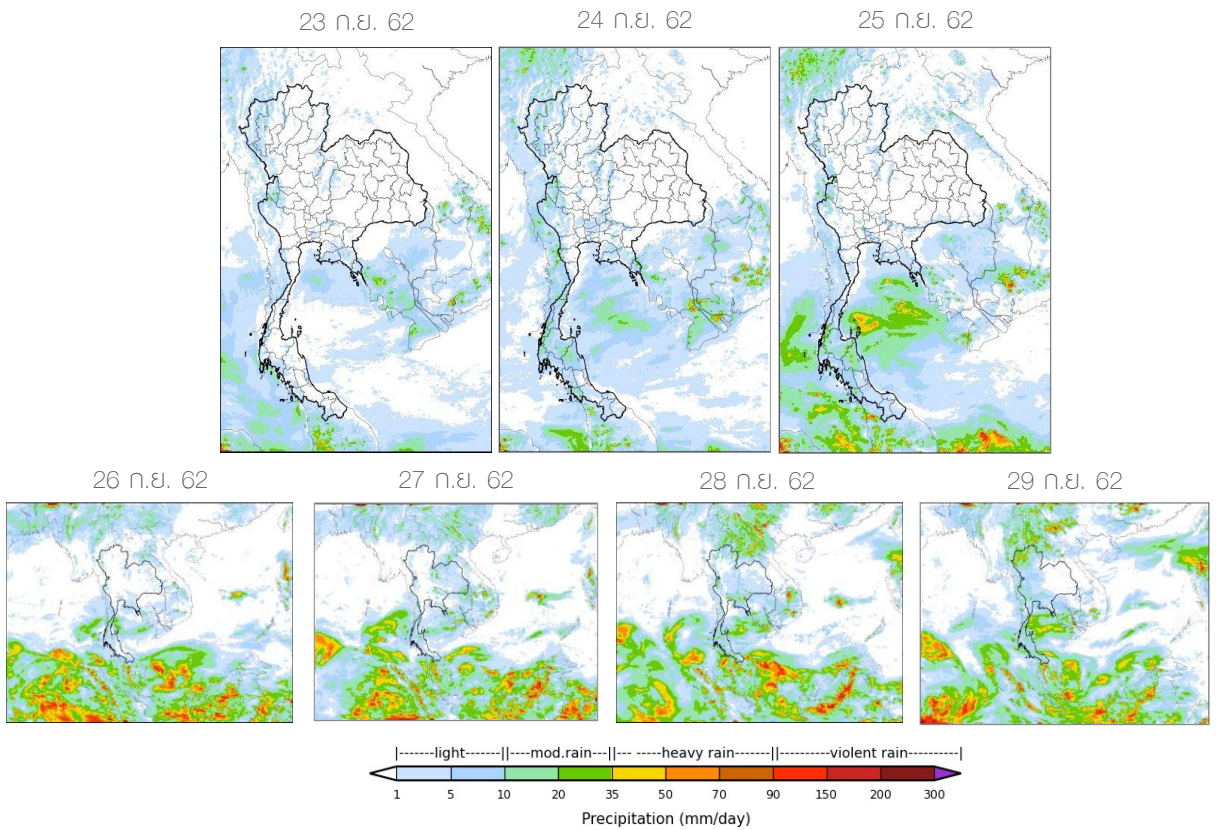
ปัจจุบันเกษตรกรเพาะปลูกพืชไปแล้ว 14.94 ล้านไร่ หรือคิดเป็น 89.55% โดยการปลูกข้าวนาปีไปแล้ว 14.61 ล้านไร่ หรือคิดเป็น 90.16% ซึ่งภาคเหนือมีการเพาะปลูกเกินแผนไปแล้ว 1.12% รวมพื้นที่เพาะปลูกไปแล้วทั้งหมด 2.24 ล้านไร่ ส่วนภาคอื่น ๆ ยังคงเป็นไปตามแผน โดยพื้นที่ลุ่มน้ำเจ้าพระยาปลูกพืชไปแล้วมากที่สุด 6.36 ล้านไร่ รองลงมาคือภาคตะวันออกเฉียงเหนือ 3.37 ล้านไร่

ภาค	ข้าวนาปี			พืชไร่-พืชผัก		รวม		
	แผน (ล้านไร่)	ผล (ล้านไร่)	%	แผน (ล้านไร่)	ผล (ล้านไร่)	แผน (ล้านไร่)	ผล (ล้านไร่)	%
เหนือ	2.21	2.24	101.12	0.05	0.03	2.27	2.27	100.25
ตะวันออกเฉียงเหนือ	3.41	3.37	98.98	0.02	0.02	3.42	3.39	99.05
กลาง	0.08	0.05	56.08	0.02	0.007	0.10	0.05	52.03
ตะวันออก	0.93	0.79	85.19	0.05	0.03	0.98	0.83	84.25
ตะวันตก	1.25	1.12	89.92	0.25	0.18	1.50	1.30	86.73
ใต้	0.67	0.18	26.49	0.03	0.01	0.70	0.19	27.32
ลุ่มน้ำเจ้าพระยา	7.65	6.86	89.65	0.06	0.05	7.71	6.91	89.53
<b>ทั้งประเทศ</b>	<b>16.21</b>	<b>14.61</b>	<b>90.16</b>	<b>0.48</b>	<b>0.33</b>	<b>16.68</b>	<b>14.94</b>	<b>89.55</b>

ที่มา : กรมชลประทาน ข้อมูล ณ วันที่ 25 กันยายน 2562

## สถานการณ์ฝน 7 วัน ข้างหน้า

- ช่วงวันที่ 30 ก.ย.-2 ต.ค. 62 บริเวณความกดอากาศสูงที่แผ่ลงมาจากประเทศจีนจะเริ่มอ่อนกำลังลง ประกอบกับลมตะวันออกเฉียงเหนือพัดปกคลุมประเทศไทยและอ่าวไทยอ่อนกำลังลง ส่วนลมตะวันตกเฉียงเหนือพัดปกคลุมด้านตะวันตกของประเทศ ส่งผลให้ประเทศไทยตอนบนยังคงมีฝนเล็กน้อยถึงปานกลางในด้านตะวันตกของประเทศ รวมทั้งภาคใต้มีฝนเล็กน้อยถึงปานกลาง
- ช่วงวันที่ 3-6 ต.ค. 62 บริเวณความกดอากาศสูงมีกำลังแรงขึ้นในช่วงวันที่ 4 ต.ค. 62 ทำให้ลมตะวันออกเฉียงใต้พัดปกคลุมประเทศไทยตอนบน ส่งผลให้ประเทศไทยตอนบนจะกลับมาฝนเล็กน้อยถึงปานกลางอีกครั้ง



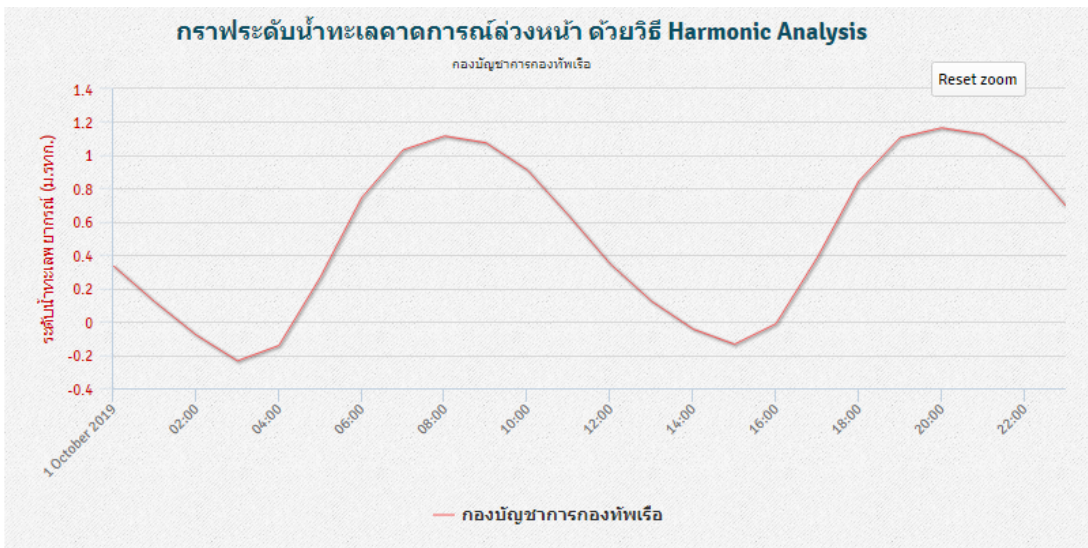
ที่มา: สถาบันสารสนเทศทรัพยากรน้ำและการเกษตร (องค์การมหาชน)

ข้อมูลเพิ่มเติม: [http://live1.haii.or.th/wrf\\_image/index.php](http://live1.haii.or.th/wrf_image/index.php)

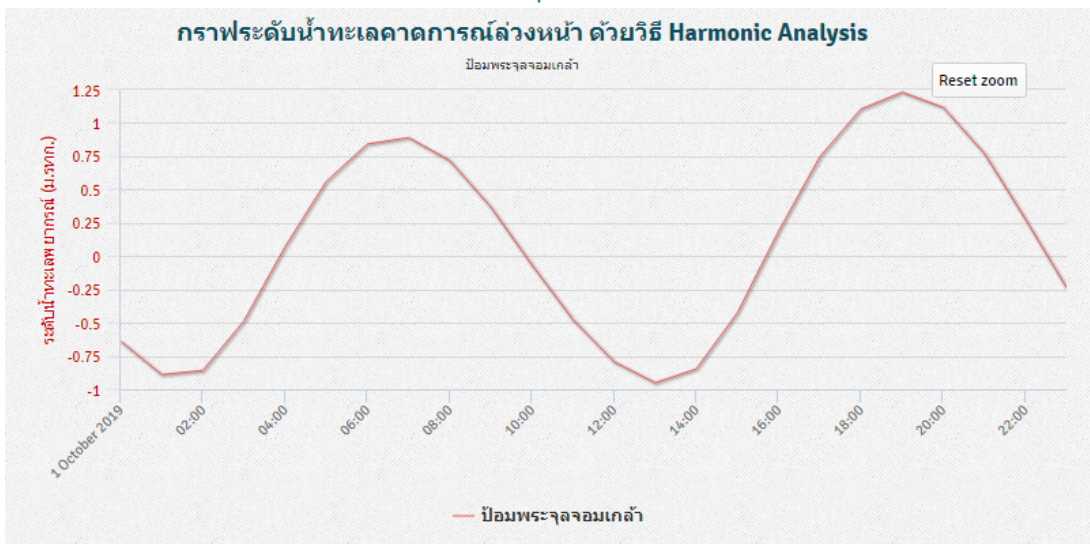
# คาดการณ์สภาวะระดับน้ำในแม่น้ำเจ้าพระยา

จากการคาดการณ์สถานการณ์น้ำขึ้น-น้ำลงบริเวณอ่าวไทย โดยสถาบันสารสนเทศทรัพยากรน้ำ (องค์การมหาชน) คาดว่าวันที่ 1 ต.ค. 62 บริเวณสถานีกองบัญชาการกองทัพเรือ น้ำลงต่ำสุดเวลา 03.00 น. ต่ำกว่าระดับน้ำทะเลปานกลาง 0.24 เมตร และน้ำขึ้นสูงสุดเวลา 20.00 น. สูงกว่าระดับน้ำทะเลปานกลาง 1.16 เมตร ส่วนบริเวณบิ่อมพระจุลจอมเกล้า น้ำลงต่ำสุดเวลา 13.00 น. ต่ำกว่าระดับน้ำทะเลปานกลาง 0.95 เมตร และน้ำขึ้นสูงสุดเวลา 19.00 น. สูงกว่าระดับน้ำทะเลปานกลาง 1.23 เมตร

## หน้ากองบัญชาการกองทัพเรือ



## บิ่อมพระจุลจอมเกล้า

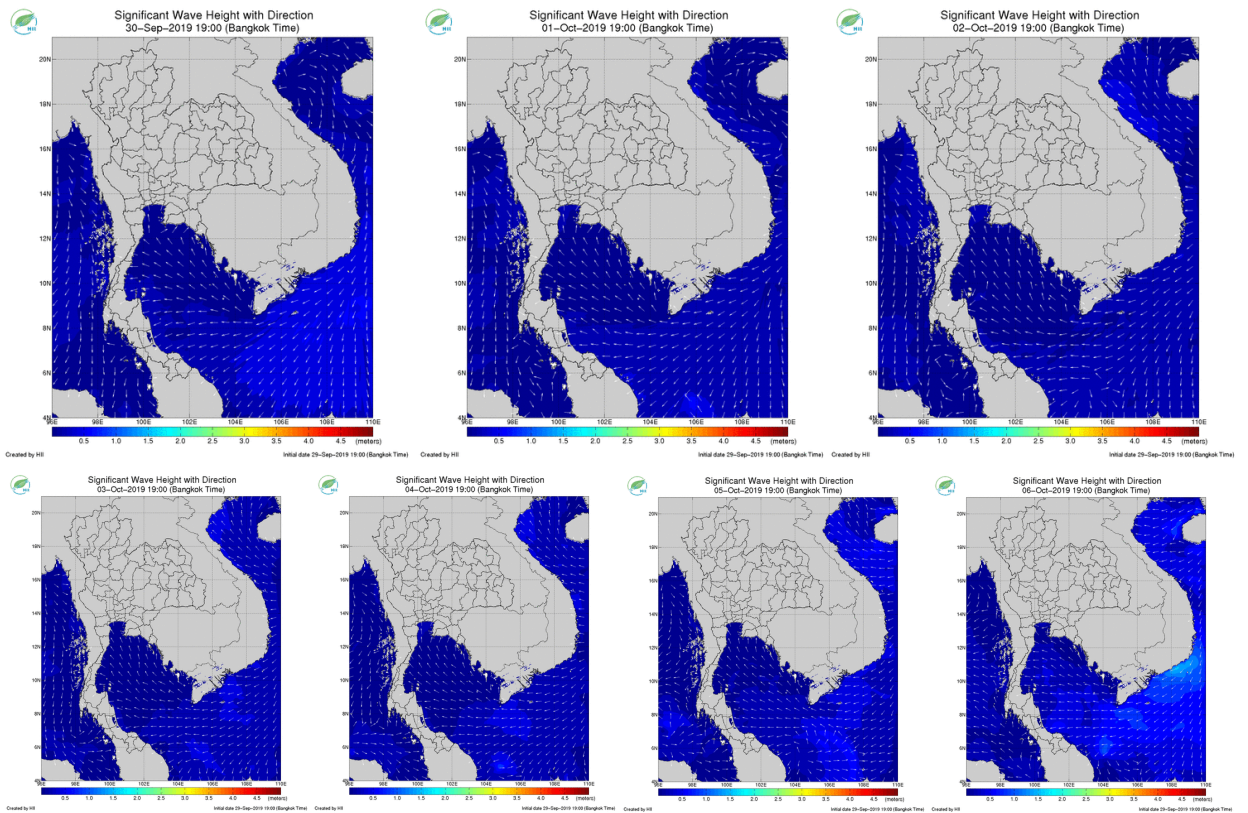


ที่มา:สถาบันสารสนเทศทรัพยากรน้ำ (องค์การมหาชน)

# คาดการณ์ความสูงและทิศทางคลื่นทะเล

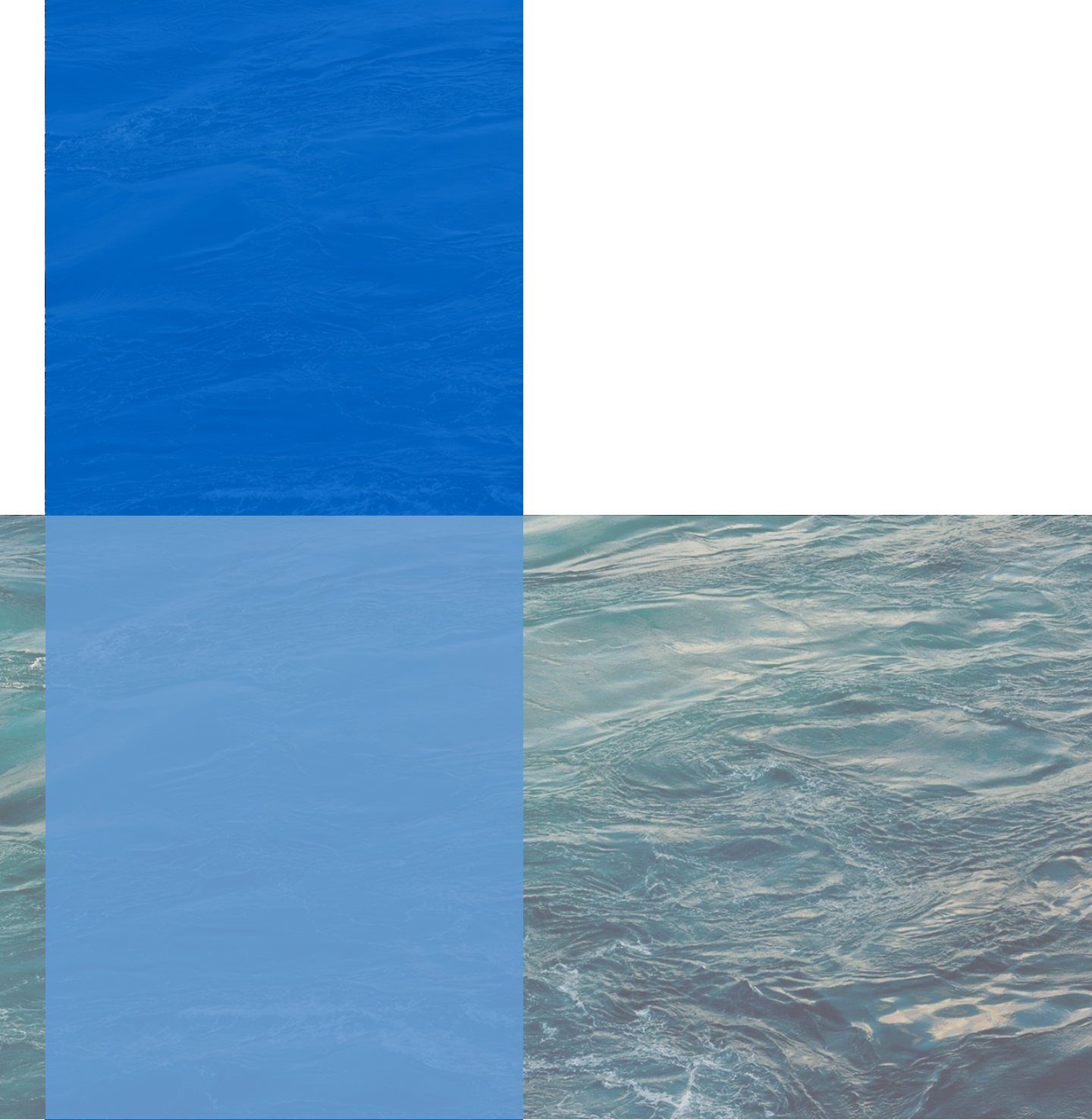
คาดการณ์ความสูงคลื่นในช่วงวันที่ 30 ก.ย. – 1 ต.ค. 62 พบว่า ลมตะวันออกเฉียงเหนือที่พัดเข้ามาปกคลุมบริเวณทะเลอ่าวไทยและประเทศไทยมีกำลังอ่อน ทำให้คลื่นลมในทะเลอ่าวไทยและอันดามันกำลังอ่อนลง ส่งผลให้ความสูงคลื่นบริเวณดังกล่าวมีความสูงประมาณ 1 เมตร ตลอดทั้งสัปดาห์

การคาดการณ์ความสูงและทิศทางคลื่นทะเล ระหว่างวันที่ 30 ก.ย. – 6 ต.ค. 2562



ที่มา: สถาบันสารสนเทศทรัพยากรน้ำและการเกษตร (องค์การมหาชน)

ข้อมูลเพิ่มเติม: <http://www.thaiwater.net/v3/wrf/swan>



รู้น้ำ รู้อากาศ รู้ภัยพิบัติ

[www.thaiwater.net](http://www.thaiwater.net)

ThaiWater mobile application



**คลังข้อมูลน้ำและภูมิอากาศแห่งชาติ**  
National Hydroinformatics and Climate Data Center

โดย

สถาบันสารสนเทศทรัพยากรน้ำ (องค์การมหาชน)  
กระทรวงการอุดมศึกษา วิทยาศาสตร์ วิจัยและนวัตกรรม

