

รู้น้ำ รู้อากาศ รู้ทันภัยพิบัติ

www.thaiwater.net

ThaiWater mobile application



คลังข้อมูลน้ำและภูมิอากาศแห่งชาติ
National Hydroinformatics and Climate Data Center

รู้น้ำรู้อากาศ

รายสัปดาห์
ประจำวันที่ 23 ก.ย. 2562



จัดทำโดย

สถาบันสารสนเทศทรัพยากรน้ำ (องค์การมหาชน)
กระทรวงการอุดมศึกษา วิทยาศาสตร์ วิจัยและนวัตกรรม

สัปดาห์ที่ผ่านมา

สภาพอากาศ

4 ลักษณะ:กลุ่มเมฆจากภาพถ่ายดาวเทียม

5 แพนที่ความกดอากาศ

6 สถานการณ์ฝน

- เรดาร์ตรวจอากาศ
- สถานีตรวจอากาศ
- ปริมาณฝนทั้งสัปดาห์

9 สภาวะฝนที่ผิดปกติ

10 ความชื้นในอากาศ

สถานการณ์น้ำ

11 ความชื้นพื้นดิน

12 สถานการณ์น้ำในเขื่อน

- น้ำในเขื่อนขนาดใหญ่ทั่วประเทศ
- น้ำในเขื่อนพื้นที่ลุ่มน้ำเจ้าพระยา

15 ระดับน้ำในแม่น้ำสายหลัก

16 สถานการณ์อุทกภัย

17 สถานการณ์น้ำทะเล

- อุณหภูมิพื้นผิวน้ำทะเล
- ความสูงและทิศทางคลื่นทะเล

19 แพน/พล การเพาะปลูกพืชในช่วงฤดูฝน

คาดการณ์สัปดาห์หน้า

สภาพอากาศ

20 คาดการณ์ฝน 7 วันข้างหน้า

สถานการณ์น้ำ

21 คาดการณ์ระดับน้ำในแม่น้ำเจ้าพระยา

22 คาดการณ์ความสูงและทิศทางคลื่นทะเล

สถานการณ์ปัจจุบัน

สภาพอากาศ : ในช่วงวันที่ 17-23 ก.ย. 62 อีทธิพลจากร่องมรสุมพาดผ่านภาคกลาง ภาคตะวันออก และภาคใต้ตอนบน ประกอบกับลมมรสุมตะวันออกเฉียงใต้มีกำลังแรง ส่งผลให้ภาคตะวันออกเฉียงเหนือตอนล่าง ภาคกลาง ภาคตะวันออก และภาคใต้ตอนบน มีฝนตกเพิ่มมากขึ้นและมีฝนตกหนักในบางแห่ง ส่วนภาคใต้ฝั่งตะวันตกยังคงมีฝนตกต่อเนื่อง หลังจากนั้นในช่วงวันที่ 22-23 ก.ย. 62 บริเวณความกดอากาศสูงจากประเทศจีนเริ่มแผ่ลงมาปกคลุมบริเวณตอนบนของประเทศ ทำให้ร่องมรสุมเลื่อนลงมาพาดผ่านภาคกลางตอนล่างและภาคตะวันออก ส่งผลให้บริเวณดังกล่าวมีฝนตกต่อเนื่องและมีฝนตกหนักบางแห่ง ทั้งนี้ปริมาณฝนสะสม 7 วัน ที่วัดได้จากระบบโทรมาตรของสถานีสารสนเทศทรัพยากรน้ำและการเกษตรสูงสุด 3 อันดับแรก ได้แก่ จังหวัดราชบุรี 350 มิลลิเมตร จังหวัดบุรีรัมย์ 244 มิลลิเมตร และจังหวัดตราด 221 มิลลิเมตร

น้ำในเขื่อน : ปัจจุบันเขื่อนขนาดใหญ่ทั้ง 35 แห่งทั่วประเทศ มีปริมาณน้ำกักเก็บรวมกัน 47,275 ล้านลูกบาศก์เมตร คิดเป็น 67% ของความจุสถานการณ์อยู่ในเกณฑ์ปานกลาง โดยเป็นปริมาณน้ำใช้การได้จริง 23,733 ล้านลูกบาศก์เมตร ซึ่งมีเขื่อนที่มีปริมาณน้ำกักเก็บเพิ่มขึ้นถึงระดับเกณฑ์น้ำมาก (80-100% ของความจุ) ซึ่งมีอยู่ 5 เขื่อน ได้แก่ ได้แก่ เขื่อนลำปาว (88%) เขื่อนสิรินธร (99%) เขื่อนศรีนครินทร์ (85%) เขื่อนวชิราลงกรณ (90%) และเขื่อนแก่งกระจาน (82%) แต่ทั้งนี้ยังคงมีบางเขื่อนที่ไม่ได้รับอิทธิพลจากสถานการณ์พายุ “โพดุล” และพายุ “คาจิกิ” ทำให้ปริมาณน้ำยังคงอยู่ในเกณฑ์น้อยวิกฤต ซึ่งมีอยู่ทั้งหมด 7 เขื่อน ได้แก่ เขื่อนแม่กวง (30%) เขื่อนลำพระเพลิง (20%) เขื่อนอุบลรัตน์ (27%) เขื่อนลำน้ำงรอง (16%) เขื่อนกระเสียว (22%) เขื่อนทับเสลา (23%) และเขื่อนคลองสียัด (23%)

น้ำในแม่น้ำลำคลอง : จากการตรวจวัดข้อมูลระดับน้ำในแม่น้ำสายหลักในหนึ่งสัปดาห์ที่ผ่านมา พบว่า ระดับน้ำในแม่น้ำสายหลักโดยส่วนใหญ่มีระดับน้ำเพิ่มขึ้นจากพื้นที่ตกหนักหลายพื้นที่ โดยภาคเหนือและภาคตะวันออกเฉียงเหนือมีระดับน้ำเพิ่มขึ้นและมีน้ำล้นตลิ่งโดยเฉพาะตอนล่างของแม่น้ำเจ้าพระยา ภาคตะวันออกมีระดับน้ำปานกลางถึงน้ำมาก ภาคกลางมีระดับน้ำปานกลางถึงน้ำมาก ภาคใต้มีระดับน้ำปานกลาง โดยมีระดับน้ำล้นตลิ่งและล้นตลิ่งต่ำตามธรรมชาติในบางบริเวณของภาคตะวันออกเฉียงเหนือและภาคตะวันออก

คาดการณ์

คาดการณ์ฝน : ช่วงวันที่ 23-25 ก.ย. 62 บริเวณความกดอากาศสูงจากประเทศจีนจะเริ่มแผ่ลงมาปกคลุมบริเวณตอนบนของประเทศ ทำให้ร่องมรสุมเลื่อนลงมาพาดผ่านภาคกลางตอนล่าง ภาคตะวันออก และภาคใต้ตอนบน ส่งผลให้ยังคงมีฝนตกต่อเนื่องและมีฝนตกหนักบางแห่งในภาคตะวันออกเฉียงเหนือตอนล่าง ภาคตะวันออก ภาคกลางตอนล่าง และภาคใต้ โดยเฉพาะบริเวณจังหวัดนครราชสีมา บุรีรัมย์ ตราด จันทบุรี ระยอง ชลบุรี ฉะเชิงเทรา ปราจีนบุรี นครนายก กาญจนบุรี ราชบุรี เพชรบุรี ประจวบคีรีขันธ์ และชุมพร รวมทั้งกรุงเทพมหานครและปริมณฑล ในช่วงวันที่ 23-24 ก.ย. 62 จากนั้นฝนจะลดลง ส่วนช่วงวันที่ 26-29 ก.ย. 62 บริเวณความกดอากาศสูงจากประเทศจีนที่แผ่ลงมาปกคลุมบริเวณตอนบนของประเทศจะมีกำลังแรงขึ้น ประกอบกับลมตะวันออกเฉียงเหนือพัดปกคลุมประเทศไทยและอ่าวไทย ส่งผลให้ประเทศไทยมีฝนลดลง

คาดการณ์ระดับน้ำในแม่น้ำเจ้าพระยา : จากการคาดการณ์สถานการณ์น้ำขึ้น-น้ำลงบริเวณอ่าวไทย โดยสถานีสารสนเทศทรัพยากรน้ำ (องค์การมหาชน) คาดว่าวันที่ 24 ก.ย. 62 บริเวณสถานีกองบัญชาการกองทัพเรือ น้ำลงต่ำสุดเวลา 08.00 น. ต่ำกว่าระดับน้ำทะเลปานกลาง 0.40 เมตร และน้ำขึ้นสูงสุดเวลา 19.00 น. สูงกว่าระดับน้ำทะเลปานกลาง 1.04 เมตร ส่วนบริเวณป้อมพระจุลจอมเกล้า น้ำลงต่ำสุดเวลา 05.00 น. ต่ำกว่าระดับน้ำทะเลปานกลาง 1.32 เมตร และน้ำขึ้นสูงสุดเวลา 16.00 น. สูงกว่าระดับน้ำทะเลปานกลาง 1.04 เมตร

คาดการณ์คลื่น : คาดการณ์ความสูงคลื่นในช่วงวันที่ 23-29 ก.ย. 62 พบว่า ลมตะวันออกเฉียงเหนือที่พัดเข้ามาปกคลุมบริเวณอ่าวไทยมีกำลังปานกลาง ทำให้คลื่นลมในทะเลอ่าวไทยมีกำลังปานกลาง ส่งผลให้บริเวณดังกล่าวมีคลื่นสูงประมาณ 1-1.5 เมตร ตลอดทั้งสัปดาห์

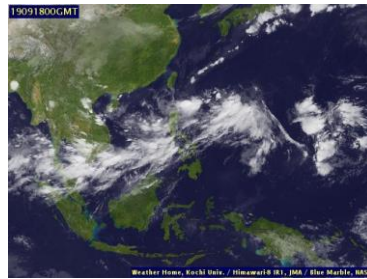
ลักษณะกลุ่มเมฆจากภาพถ่ายดาวเทียม

สปีดาร์นี้บริเวณภาคตะวันออกเฉียงเหนือ ภาคกลาง ภาคเหนือตอนล่าง ภาคตะวันออก และภาคใต้ตอนบน มีกลุ่มเมฆปกคลุมหนาแน่นเกือบตลอดทั้งสปีดาร์ โดยวันที่ 17 ก.ย. 62 มีกลุ่มเมฆปกคลุมหนาแน่นบริเวณภาคตะวันออกและในบางบริเวณของภาคใต้ตอนบน ในช่วงวันที่ 18-19 ก.ย. 62 กลุ่มเมฆเคลื่อนมาปกคลุมหนาแน่นทั่วทั้งบริเวณภาคใต้ตอนบน ภาคตะวันออก และภาคกลางตอนล่าง หลังจากนั้นกลุ่มเมฆปกคลุมบริเวณดังกล่าวลดลง โดยมีกลุ่มเมฆปกคลุมเบาบางบริเวณตอนล่างของภาคตะวันออกเฉียงเหนือ ภาคกลาง ภาคตะวันออก และภาคใต้ตอนบน ในช่วงวันที่ 20-22 ก.ย. 62 และกลับมากปกคลุมหนาแน่นบริเวณภาคใต้ตอนบน ในช่วงวันที่ 23 ก.ย. 62

17 ก.ย. 62 07:00 น.



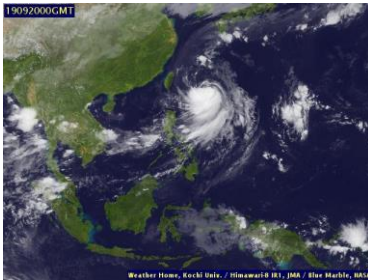
18 ก.ย. 62 07:00 น.



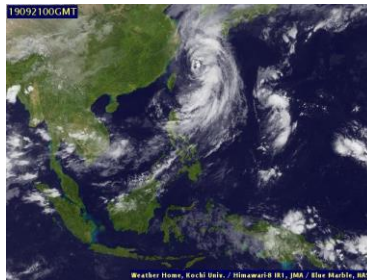
19 ก.ย. 62 07:00 น.



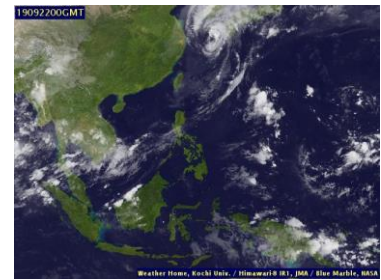
20 ก.ย. 62 07:00 น.



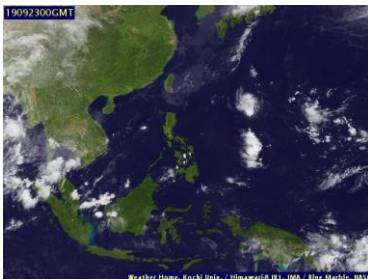
21 ก.ย. 62 07:00 น.



22 ก.ย. 62 07:30 น.



23 ก.ย. 62 07:30 น.



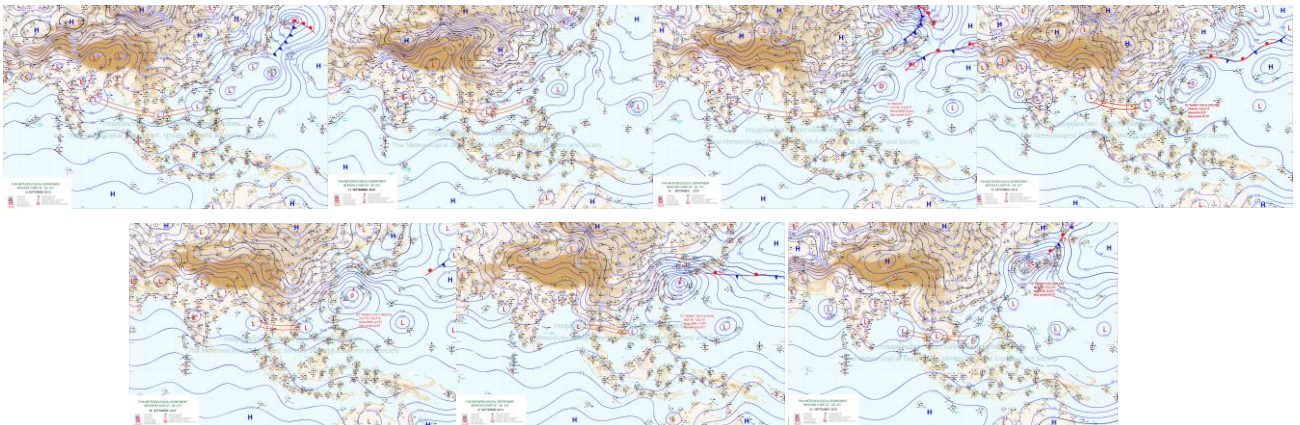
ที่มา: ภาพถ่ายจากดาวเทียม Himawari-8 จัดทำโดย Kochi University.

ข้อมูลเพิ่มเติม: <http://www.thaiwater.net/Tracking/Now/latest.html>

แผนที่อากาศ

ในช่วงวันที่ 17-23 ก.ย. 62 อิทธิพลจากร่องมรสุมพาดผ่านภาคกลาง ภาคตะวันออก และภาคใต้ตอนบน ประกอบกับลมมรสุมตะวันตกเฉียงใต้มีกำลังแรง ส่งผลให้ภาคตะวันออกเฉียงเหนือตอนล่าง ภาคกลาง ภาคตะวันออก และภาคใต้ตอนบน มีฝนตกเพิ่มมากขึ้นและมีฝนตกหนักในบางแห่ง ส่วนภาคใต้ฝั่งตะวันตก ยังคงมีฝนตกต่อเนื่อง หลังจากนั้นในช่วงวันที่ 22-23 ก.ย. 62 บริเวณความกดอากาศสูงจากประเทศจีนเริ่มแผ่ลงมาปกคลุมบริเวณตอนบนของประเทศ ทำให้ร่องมรสุมเลื่อนลงมาพาดผ่านภาคกลางตอนล่าง และภาคตะวันออก ส่งผลให้บริเวณดังกล่าวมีฝนตกต่อเนื่องและมีฝนตกหนักบางแห่ง

ภาพแผนที่อากาศ ในช่วงวันที่ 17-23 ก.ย. 2562



ที่มา: กรมอุตุนิยมวิทยา

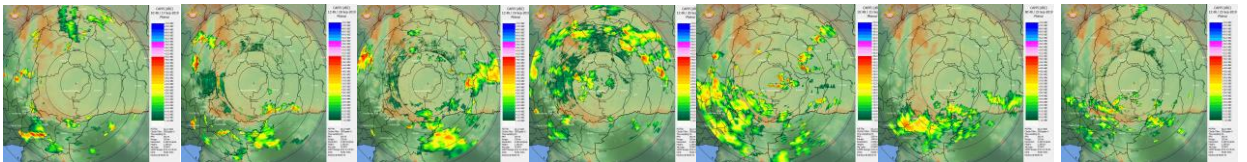
ข้อมูลเพิ่มเติม: http://www.thaiwater.net/TyphoonTracking/wc.php?imgwc=lastest_wc.jpg

สถานการณ์ฝนจากภาพเรดาร์ตรวจอากาศ

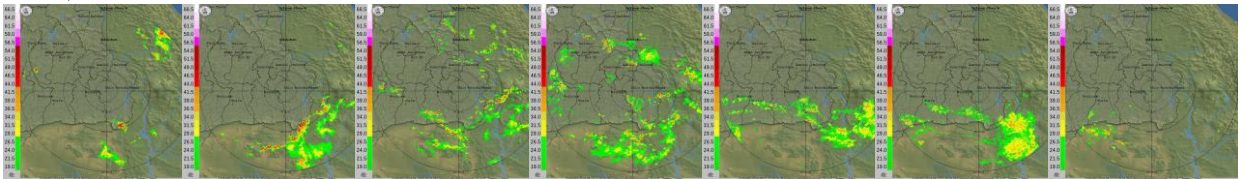
เครือข่ายภาพเรดาร์ตรวจวัดปริมาณฝนของกรมฝนหลวงและการบินเกษตร และกรมอุตุนิยมวิทยา ได้แก่ เรดาร์พิมาย เรดาร์อุบลราชธานี เรดาร์สุวรรณภูมิ และเรดาร์สหัสขันธ์ ตรวจพบกลุ่มฝนตกหนักกระจายตัวอยู่ทั่วทั้งบริเวณภาคเหนือ ภาคตะวันออกเฉียงเหนือตอนล่าง ภาคกลาง ภาคตะวันออก และภาคใต้ตอนบน โดยภาคเหนือและภาคตะวันออกเฉียงเหนือมีกลุ่มฝนตกหนักถึงหนักมากกระจายตัวในช่วงวันที่ 18-22 ก.ย. 62 ส่วนภาคกลางมีกลุ่มฝนตกหนักถึงหนักมากกระจายตัวอยู่ตลอดทั้งสปีดาร์ โดยเฉพาะบริเวณภาคกลางด้านฝั่งตะวันตก รวมไปถึงบริเวณกรุงเทพฯ และปริมณฑล และบริเวณภาคตะวันออกและภาคใต้ตอนบนที่มีกลุ่มฝนตกหนักถึงหนักมากกระจุกตัวหนาแน่นอยู่ทั่วทั้งบริเวณในช่วงวันที่ 18-23 ก.ย. 62

ภาพเรดาร์ตรวจอากาศ ในช่วงวันที่ 17-23 ก.ย. 2562

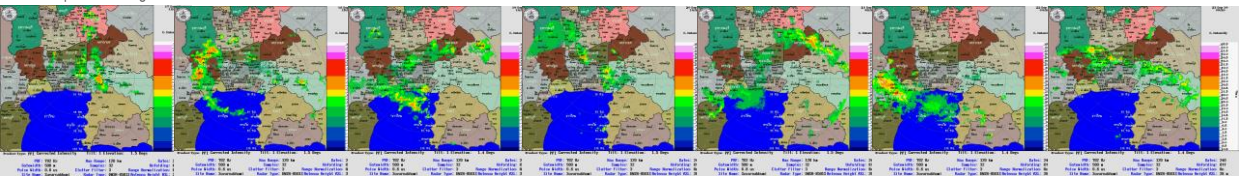
เรดาร์พิมาย



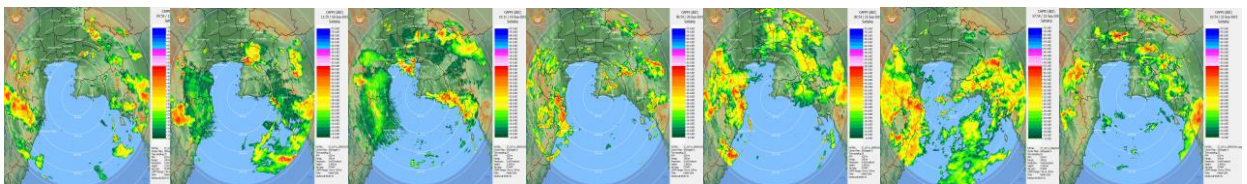
เรดาร์อุบลราชธานี



เรดาร์สุวรรณภูมิ



เรดาร์สหัสขันธ์

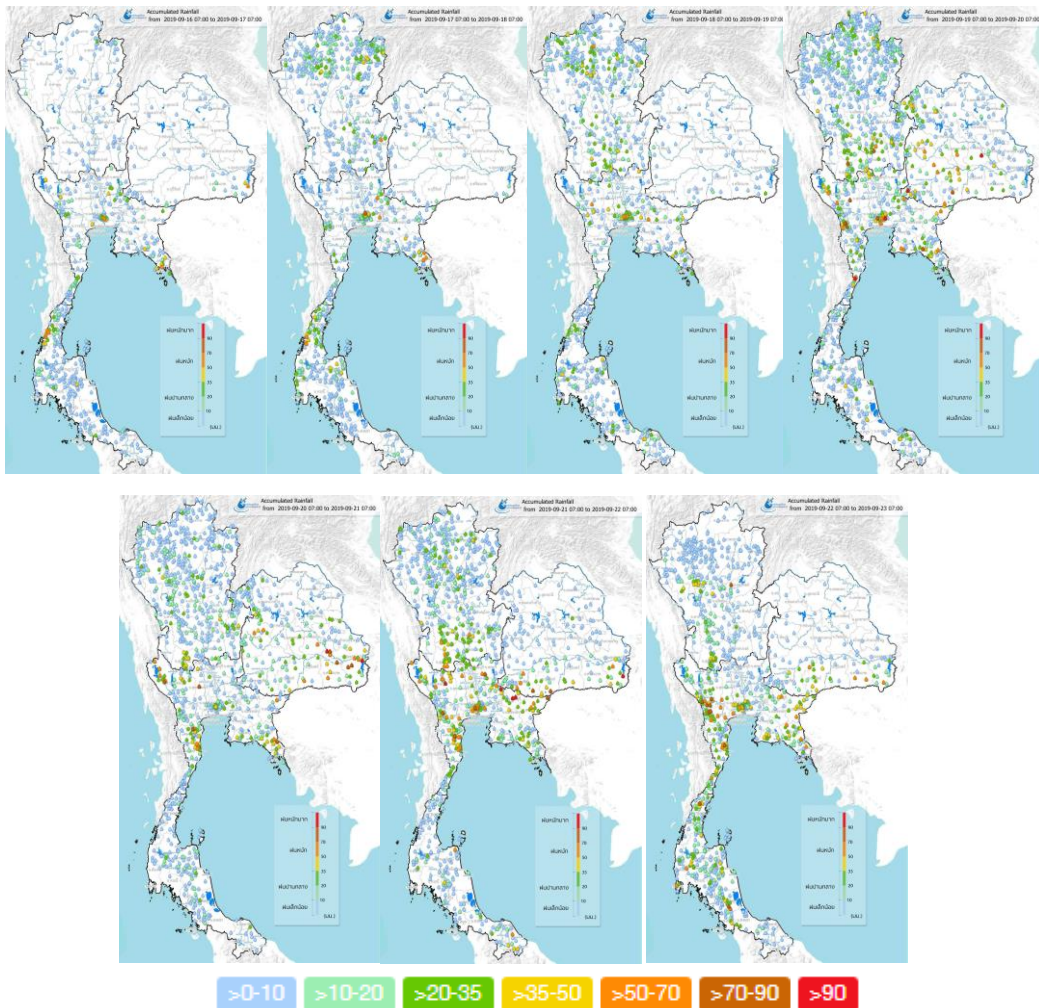


ที่มา: กรมอุตุนิยมวิทยา และกรมฝนหลวงและการบินเกษตร
ข้อมูลเพิ่มเติม: <http://www.thaiwater.net/v3/hydro>

ปริมาณฝนรายวันจากสถานีตรวจอากาศ

สัปดาห์นี้ประเทศไทยมีฝนตกปานกลางถึงหนักกระจายตัวอยู่ทั่วทุกภาคของประเทศ โดยในวันที่ 16 ก.ย. 62 มีฝนตกเล็กน้อยถึงปานกลางกระจายตัวหนาแน่นบริเวณภาคกลาง ภาคตะวันออก และภาคใต้ตอนบน หลังจากนั้นฝนตกเพิ่มขึ้นบริเวณภาคเหนือตอนบน และตกหนักกระจายตัวในหลายพื้นที่ตอนบนของประเทศ ในช่วงวันที่ 17-18 ก.ย. 62 และตกครอบคลุมทั่วทุกภาคของประเทศในช่วงวันที่ 19-22 ก.ย. 62 โดยมีฝนตกหนักถึงหนักมากบริเวณภาคกลาง ภาคตะวันออกเฉียงเหนือ และภาคตะวันออก โดยเฉพาะบริเวณ จังหวัดนครราชสีมา ร้อยเอ็ด ยโสธร อุบลราชธานี อุทัยธานี บุรีรัมย์ ประจวบคีรีขันธ์ ปราจีนบุรี สระแก้ว นครนายก ตราด จันทบุรี รวมไปถึงกรุงเทพฯและปริมณฑล

ภาพแผนที่ฝนสะสมรายวัน ในช่วงวันที่ 16-22 ก.ย. 2562



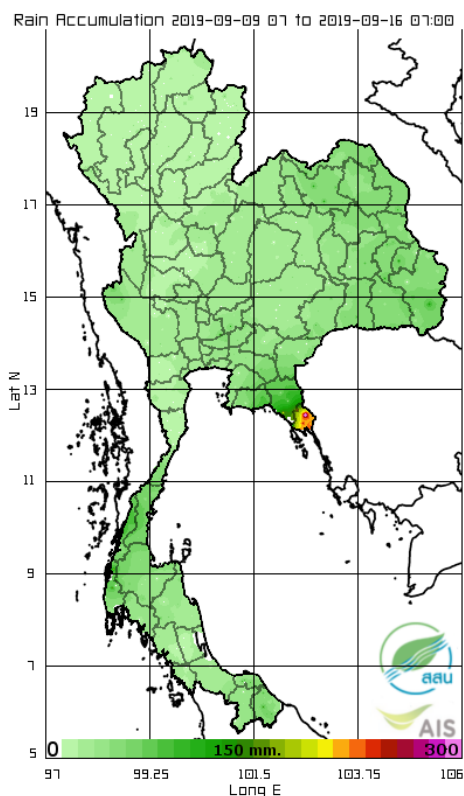
ที่มา: คลังข้อมูลน้ำและภูมิอากาศแห่งชาติ

ข้อมูลเพิ่มเติม: <http://www.nhc.in.th/product/latest/img/rain24.jpg>

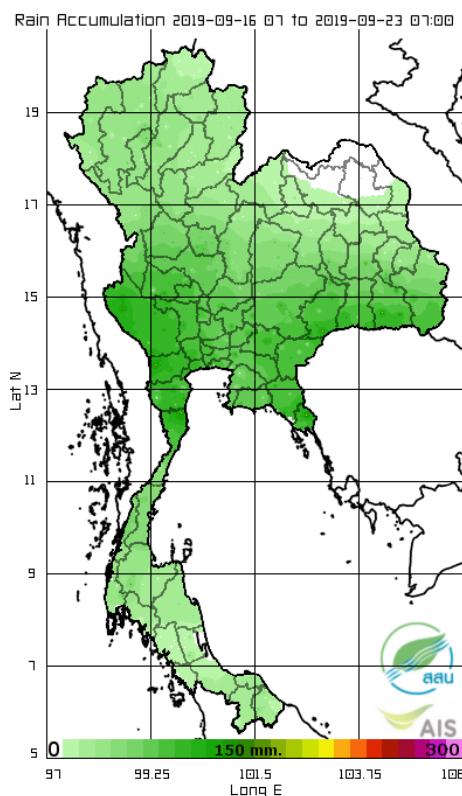
ปริมาณฝนทั้งสปีดาร์

สปีดาร์นี้ประเทศไทยมีปริมาณฝนเพิ่มขึ้นจากสปีดาร์ที่ผ่านมา โดยเฉพาะบริเวณภาคกลาง ภาคตะวันออกเฉียงเหนือตอนล่าง ตอนบนของภาคตะวันออกเฉียงเหนือ และภาคใต้ตอนบน ส่วนบริเวณตอนบนของภาคตะวันออกเฉียงเหนือ และบริเวณจังหวัดตราด มีปริมาณฝนลดลงจากสปีดาร์ที่ผ่านมา ทั้งนี้ปริมาณฝนสะสม 7 วัน ที่วัดได้จากระบบโทรมาตรของสถาบันสารสนเทศทรัพยากรน้ำและการเกษตรสูงสุด 3 อันดับแรก ได้แก่ จังหวัดราชบุรี 350 มิลลิเมตร จังหวัดบุรีรัมย์ 244 มิลลิเมตร และจังหวัดตราด 221 มิลลิเมตร

สปีดาร์ที่แล้ว



สปีดาร์นี้



ที่มา: สถาบันสารสนเทศทรัพยากรน้ำและการเกษตร (องค์การมหาชน)

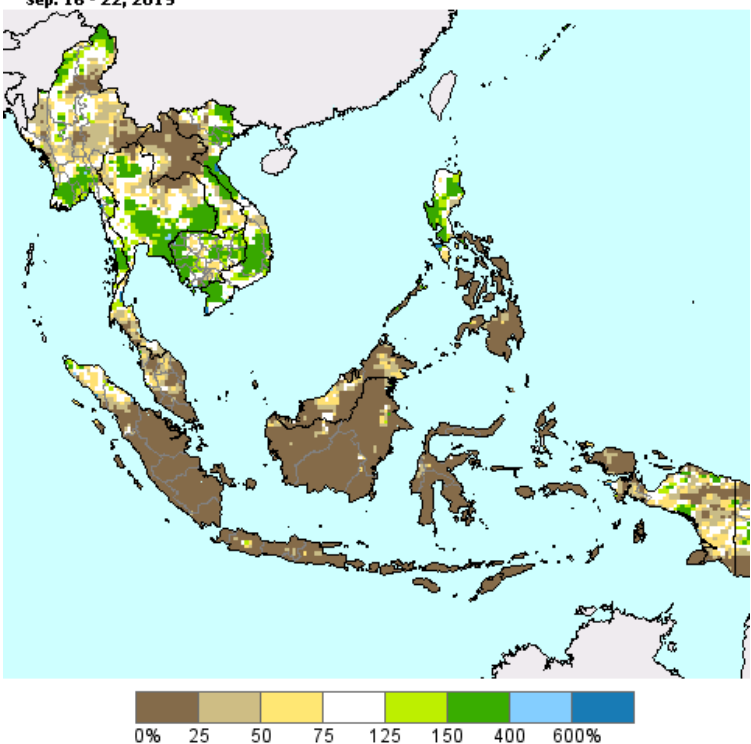
ข้อมูลเพิ่มเติม: http://www.thaiwater.net/DATA/site/content/fs_show_top7.html?type=rain_acc&sort_type=max

สภาวะฝนที่ผิดปกติ

(ในช่วงวันที่ 16-22 ก.ย. 62)

- ภาคเหนือ มีปริมาณฝนใกล้เคียงเกณฑ์ปกติถึงต่ำกว่าเกณฑ์ปกติเล็กน้อย
- ภาคตะวันออกเฉียงเหนือ มีปริมาณฝนต่ำกว่าเกณฑ์ปกติบริเวณตอนบนของภาค ส่วนตอนล่างของภาคมีปริมาณฝนสูงกว่าเกณฑ์ปกติเล็กน้อย
- ภาคกลาง มีปริมาณฝนใกล้เคียงเกณฑ์ปกติบริเวณด้านตะวันออกของภาค ส่วนบริเวณด้านตะวันออกของภาคมีปริมาณฝนสูงกว่าเกณฑ์ปกติเล็กน้อย
- ภาคตะวันออก มีปริมาณฝนสูงกว่าเกณฑ์ปกติเล็กน้อย
- ภาคใต้ มีปริมาณฝนใกล้เคียงเกณฑ์ปกติบริเวณตอนบนของภาค ส่วนตอนล่างของภาคมีปริมาณฝนต่ำกว่าเกณฑ์ปกติเล็กน้อย
- กรุงเทพฯและปริมณฑล มีปริมาณฝนใกล้เคียงเกณฑ์ปกติ

Percent of Normal Precipitation (USAF 557th WW)

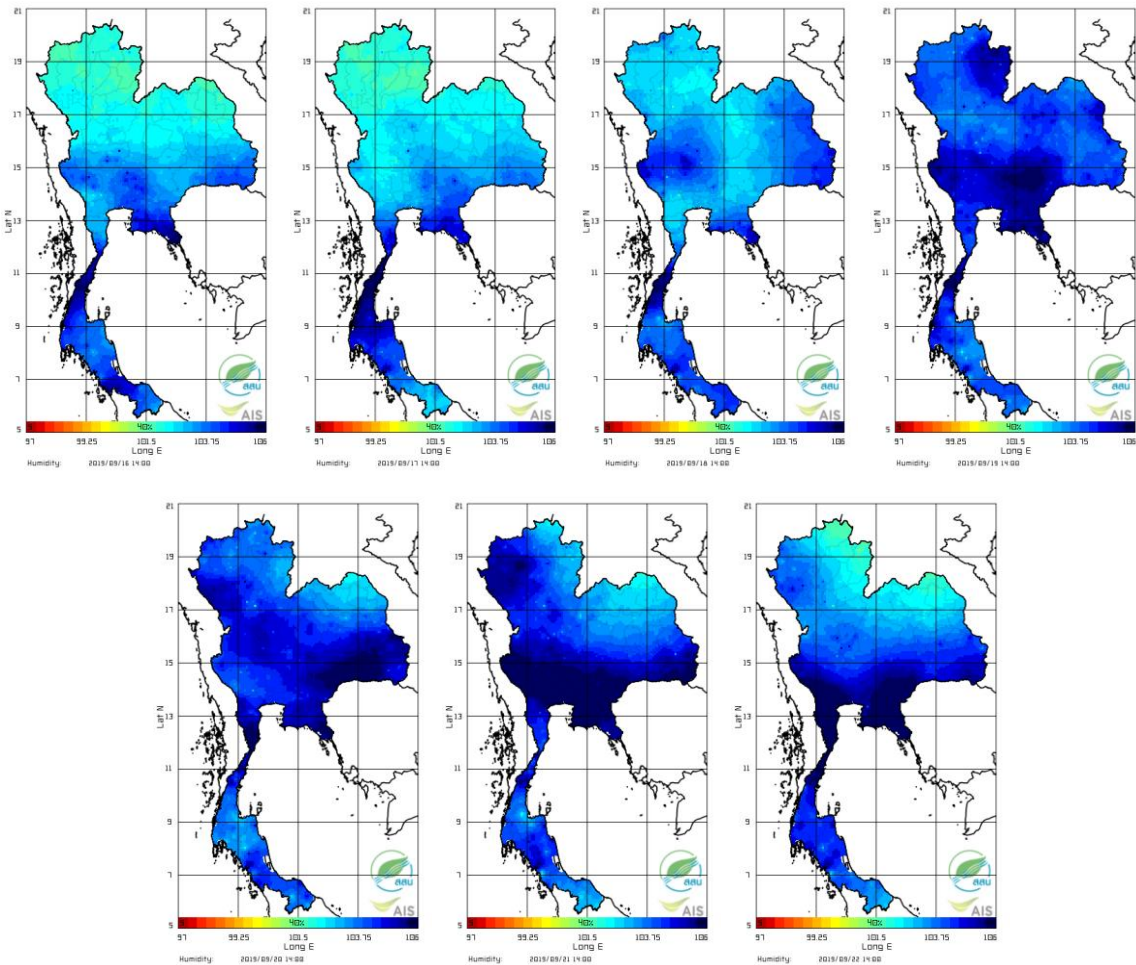


>600 สูงกว่าเกณฑ์ปกติมาก
 400-600 สูงกว่าเกณฑ์ปกติ
 150-400 สูงกว่าเกณฑ์ปกติเล็กน้อย
 75-150 ใกล้เคียงเกณฑ์ปกติ
 50-75 ต่ำกว่าเกณฑ์ปกติ
 <=50 ต่ำกว่าเกณฑ์ปกติมาก

ความชื้นในอากาศ

แผนภาพแสดงการกระจายตัวของความชื้นในอากาศสะสมช่วงเวลา 14.00 น. ระหว่างวันที่ 16-22 ก.ย. 62 พบว่า ในช่วงต้นสปีดาร์บริเวณประเทศไทยตอนบนมีความชื้นพื้นดินค่อนข้างต่ำ โดยเฉพาะบริเวณภาคเหนือ ภาคตะวันออกเฉียงเหนือตอนบน และภาคกลางตอนบน ในช่วงวันที่ 16-17 ก.ย. 62 หลังจากนั้นวันที่ 18 ก.ย. 62 ความชื้นในอากาศบริเวณดังกล่าวเพิ่มสูงขึ้น โดยเฉพาะบริเวณภาคตะวันออกเฉียงเหนือด้านฝั่งตะวันออกและตอนบนของภาคกลาง และความชื้นในอากาศยังคงเพิ่มสูงขึ้นเรื่อยๆ จนทำให้ทั่วทั้งประเทศไทยมีความชื้นในอากาศสูงมาก ในช่วงวันที่ 19-22 ก.ย. 62 เนื่องจาก มีปริมาณฝนตกต่อเนื่องและตกหนักในบางพื้นที่ของประเทศไทยตอนบน ส่วนบริเวณภาคใต้ของประเทศ มีความชื้นในอากาศค่อนข้างสูงตลอดทั้งสปีดาร์

ความชื้นในอากาศ ในช่วงวันที่ 16-22 ก.ย. 2562



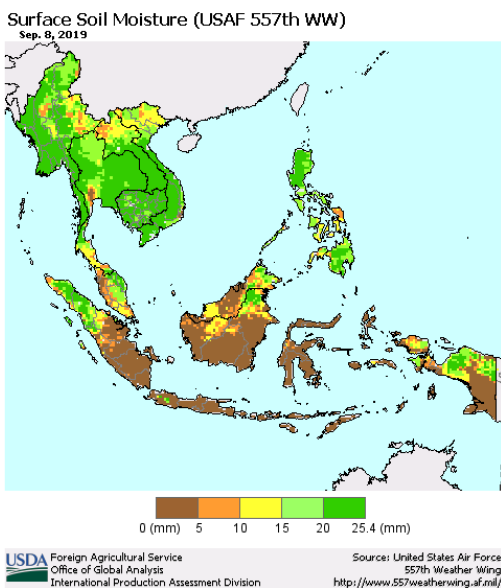
ที่มา: สถาบันสารสนเทศทรัพยากรน้ำและการเกษตร (องค์การมหาชน)

ข้อมูลเพิ่มเติม: http://www.thaiwater.net/DATA/REPORT/php/radar/show_templmg.php

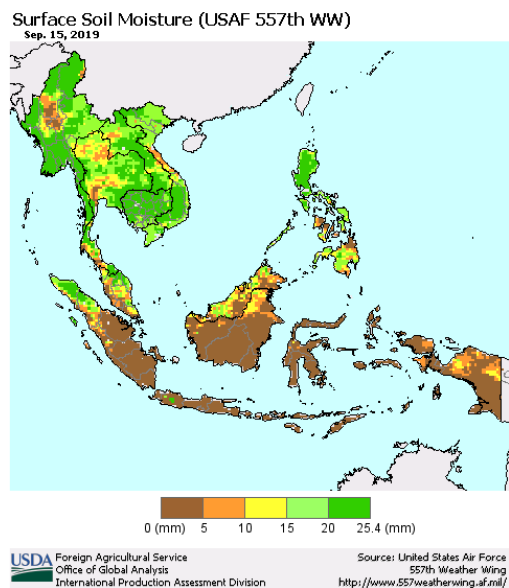
ความชื้นผิวดิน

วันที่ 15 ก.ย. 62 พื้นที่ส่วนใหญ่ของประเทศไทยมีความชื้นผิวดินลดลงจากสึปดาค้ท้ฟ้านมา โดยเฉพาะบริเวณภาคเหนือ ภาคตะวันออกเฉียงเหนือตอนบน ภาคกลางตอนบน บางบริเวณของภาคตะวันออก รวมไปถึงบริเวณภาคใต้ด้านฝั่งตะวันตก ส่วนบริเวณภาคใต้ด้านฝั่งตะวันออกมีความชื้นผิวดินเพิ่มขึ้นจากสึปดาค้ท้ฟ้านมา

วันที่ 8 ก.ย. 2562



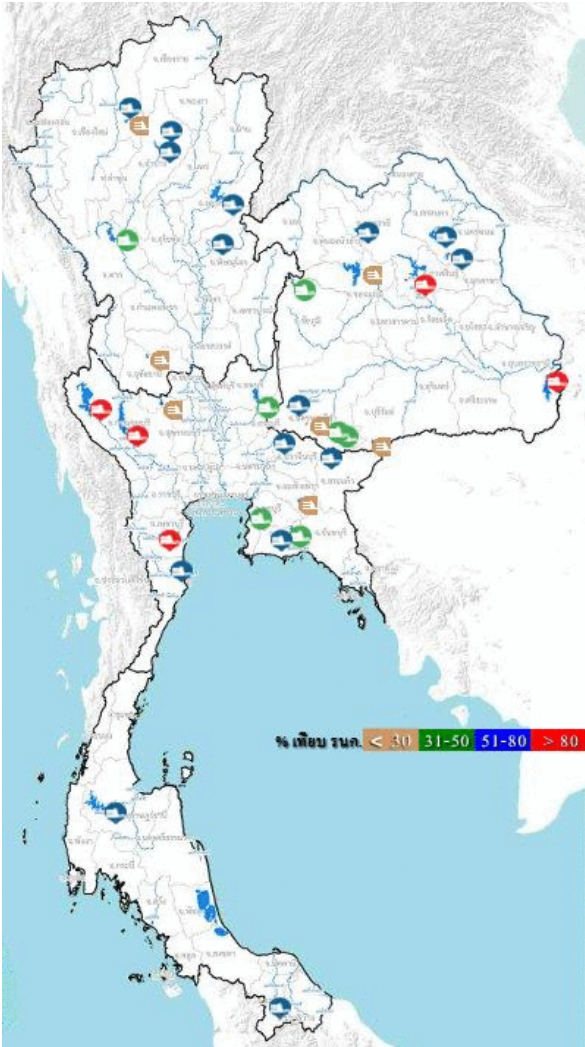
วันที่ 15 ก.ย. 2562



ที่มา: USDA (United States Department of Agriculture)

ที่มา: <https://ipad.fas.usda.gov/cropexplorer/imageview.aspx?regionid=seasia>

สถานการณ์น้ำในเขื่อนขนาดใหญ่ทั่วประเทศ



ปัจจุบันเขื่อนขนาดใหญ่ทั้ง 35 แห่งทั่วประเทศ มีปริมาณน้ำกักเก็บรวมกัน 47,275 ล้านลูกบาศก์เมตร คิดเป็น 67% ของความจุ สถานการณ์อยู่ในเกณฑ์น้ำปานกลาง โดยเป็นปริมาณน้ำใช้การได้จริง 23,733 ล้านลูกบาศก์เมตร ซึ่งมีเขื่อนที่มีปริมาณน้ำกักเก็บเพิ่มขึ้นถึงระดับเกณฑ์น้ำมาก (80-100% ของความจุ) ซึ่งมีอยู่ 5 เขื่อน ได้แก่ ได้แก่ ได้แก่ เขื่อนลำปาว (88%) เขื่อนสิรินธร (99%) เขื่อนศรีนครินทร์ (85%) เขื่อนวชิราลงกรณ์ (90%) และเขื่อนแก่งกระจาน (82%) แต่ทั้งนี้ยังคงมีบางเขื่อนที่ไม่ได้รับอิทธิพลจากสถานการณ์พายุ “โพดุล” และพายุ “คาจิกิ” ทำให้ปริมาณน้ำยังคงอยู่ในเกณฑ์น้ำน้อยวิกฤต ซึ่งมีอยู่ทั้งหมด 7 เขื่อน ได้แก่ เขื่อนแม่กวง (30%) เขื่อนลำพระเพลิง (20%) เขื่อนอุบลรัตน์ (27%) เขื่อนลำนางรอง (16%) เขื่อนกระเสียว (22%) เขื่อนทับเสลา (23%) และเขื่อนคลองสียัด (23%)

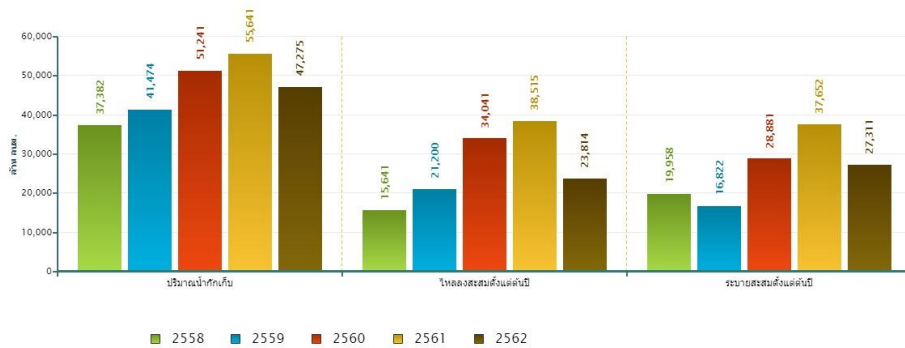
ที่มา: คลังข้อมูลน้ำและภูมิอากาศแห่งชาติ

ข้อมูลเพิ่มเติม : <http://watersituation.thaiwater.net/v1/public/report/dam>

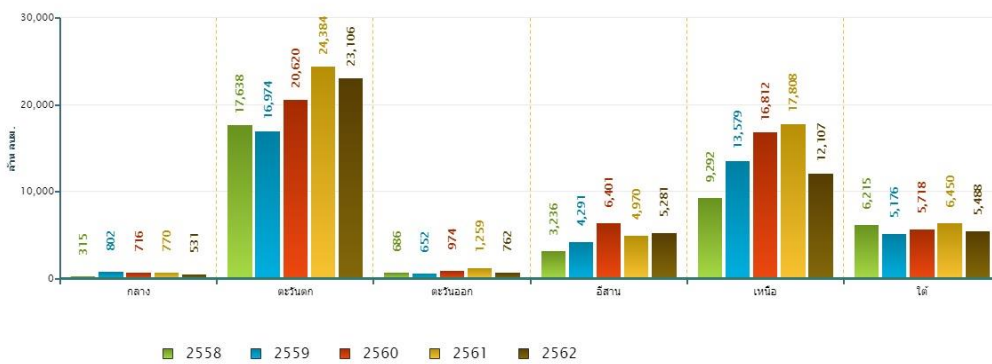
สถานการณ์น้ำในเขื่อนขนาดใหญ่ทั่วประเทศ

วันที่ 23 ก.ย. 2562 ปริมาณน้ำกักเก็บในเขื่อนขนาดใหญ่ทั้ง 35 แห่งทั่วประเทศ มีอยู่ 47,275 ล้านลูกบาศก์เมตร ทั้งนี้หากเปรียบเทียบข้อมูลรายภาคจะพบว่าปริมาณน้ำกักเก็บของปี 2562 ภาคกลาง ภาคตะวันออก และภาคเหนือมีปริมาณน้ำกักเก็บมากกว่าปี 2558 ส่วนภาคตะวันตกมีปริมาณน้ำกักเก็บสูงเป็นอันดับที่ 2 รองจากปี 2561 ภาคตะวันออกเฉียงเหนือมีปริมาณน้ำกักเก็บสูงเป็นอันดับที่ 2 รองจากปี 2560 และภาคใต้มีปริมาณน้ำกักเก็บน้อยเป็นอันดับ 2 ต่จากปี 2559 ซึ่งจากที่เคยมีความกังวลว่าน้ำจะน้อยเหมือนปี 2558 จะเห็นได้ว่าตอนนี้เกือบทุกภาคน้ำมากกว่าปี 2558 ค่อนข้างมาก มีเพียงภาคใต้เท่านั้นที่น้ำน้อยกว่าปี 2558 สำหรับปริมาณน้ำไหลลงอ่างฯ สะสมตั้งแต่ต้นปีมีปริมาณ 23,814 ล้านลูกบาศก์เมตร ซึ่งมากกว่าปี 2558 อยู่ 8,173 ล้านลูกบาศก์เมตร และปริมาณน้ำระบายสะสมตั้งแต่ต้นปีมีปริมาณ 27,311 ล้านลูกบาศก์เมตร ซึ่งเป็นปริมาณน้ำระบายสะสมสูงเป็นอันดับที่ 3 รองจากปี 2561 และ 2560 ตามลำดับ

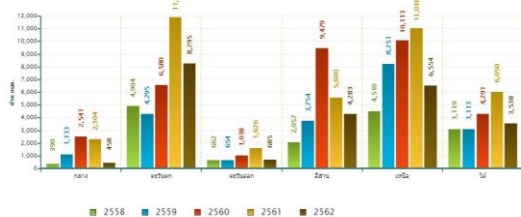
สถานการณ์น้ำอ่างเก็บน้ำขนาดใหญ่ วันที่ 23 กันยายน



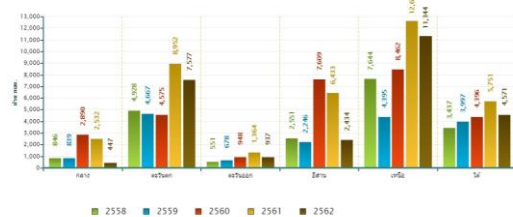
ปริมาณการเก็บกักรายภาค วันที่ 23 กันยายน



ปริมาณน้ำไหลลงอ่างฯ สะสมตั้งแต่ปีรวมภาค วันที่ 23 กันยายน

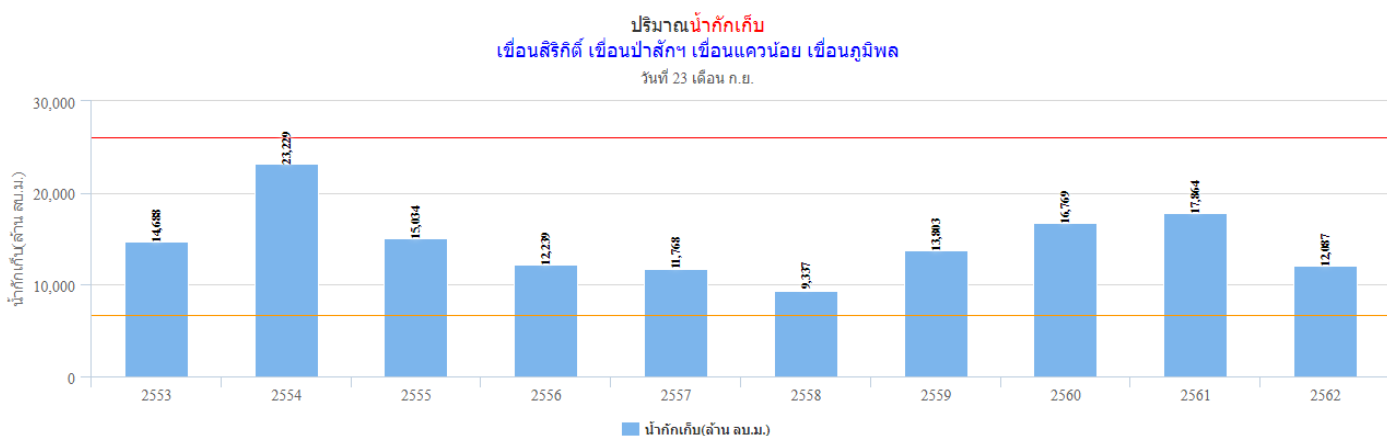


ปริมาณน้ำระบายสะสมตั้งแต่ปีรวมภาค วันที่ 23 กันยายน



สถานการณ์น้ำในเขื่อนพื้นที่ลุ่มน้ำเจ้าพระยา

วันที่ 23 ก.ย. 2562 เขื่อนขนาดใหญ่ทั้ง 4 เขื่อนหลักในลุ่มน้ำเจ้าพระยา มีปริมาณน้ำกักเก็บรวมกัน 12,087 ล้านลูกบาศก์เมตร โดยมีปริมาณน้ำกักเก็บมากกว่าปี 2558 ซึ่งเป็นปีที่ประเทศไทยประสบภัยแล้งอยู่ประมาณ 2,750 ล้านลูกบาศก์เมตร และมีปริมาณน้ำใช้การได้ 5,391 ล้านลูกบาศก์เมตร ทั้งนี้ประมาณการความต้องการน้ำเฉลี่ยในฤดูแล้งรวมไปถึงช่วงฤดูฝนของปี 2563 สำหรับอุปโภค-บริโภค การเกษตร และรักษาระบบนิเวศอยู่ที่ 12,000 ล้านลูกบาศก์เมตร ดังนั้นจึงต้องกักเก็บน้ำเพิ่มอีก 6,696 ล้านลูกบาศก์เมตร



ที่มา : คลังข้อมูลน้ำเสถียรภาคกลาง

ระดับน้ำในแม่น้ำสายหลัก

จากการตรวจวัดข้อมูลระดับน้ำในแม่น้ำสายหลักในหนึ่งสปีดาร์ที่ผ่านมา พบว่า ระดับน้ำในแม่น้ำสายหลัก โดยส่วนใหญ่มีระดับน้ำเพิ่มขึ้นจากพจนที่ตกหนักหลายพื้นที่ โดยภาคเหนือและภาคตะวันออกเฉียงเหนือมีระดับน้ำเพิ่มมากขึ้นและมีน้ำล้นตลิ่งโดยเฉพาะตอนล่างของแม่น้ำชี-มูล ภาคตะวันออกเฉียงเหนือมีระดับน้ำปานกลางถึงน้ำมาก ภาคกลางมีระดับปานกลางถึงน้ำมาก ภาคใต้มีระดับน้ำปานกลาง โดยมีน้ำล้นตลิ่งดังนี้

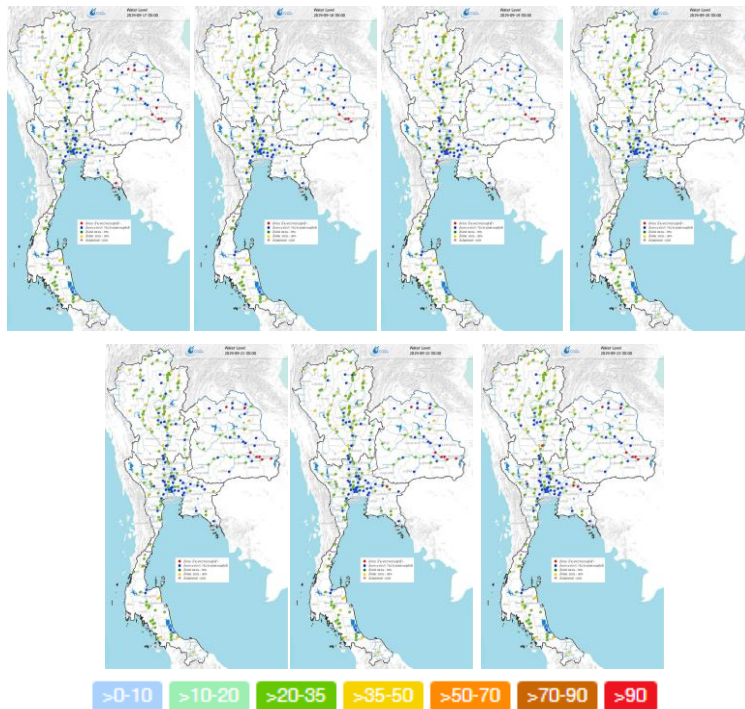
ภาคตะวันออกเฉียงเหนือ

- น้ำล้นตลิ่งต่ำตามธรรมชาติแม่น้ำห้วยหลวง ตำบลนาคำ อำเภอบ้านดุง จังหวัดอุดรธานี
- น้ำล้นตลิ่งแม่น้ำชี ตำบลฟ้าหยาด อำเภอมหาชนะชัย จังหวัดยโสธร
- น้ำล้นตลิ่งต่ำตามธรรมชาติลำเซบาย ตำบลสวาก อำเภอสิงหนาท จังหวัดยโสธร
- น้ำล้นตลิ่งต่ำตามธรรมชาติลำเซบาย ตำบลเซิงเพ็ง อำเภอป่าติ้ว จังหวัดยโสธร
- น้ำล้นตลิ่งลำน้ำยาม ตำบลอากาศ อำเภออากาศอำนวย จังหวัดสกลนคร
- น้ำล้นตลิ่งต่ำตามธรรมชาติแม่น้ำสงคราม ตำบลโพหนอง อำเภอสว่างแดนดิน จังหวัดสกลนคร
- น้ำล้นตลิ่งต่ำตามธรรมชาติคลองปาว ตำบลเหล่าอ้อย อำเภอร่องคำ จังหวัดกาฬสินธุ์
- น้ำล้นตลิ่งแม่น้ำชี ตำบลเชียงโน อำเภอเชียงโน จังหวัดอุบลราชธานี
- น้ำล้นตลิ่งต่ำตามธรรมชาติลำเซบาย ตำบลหวัดอน อำเภอเชียงโน จังหวัดอุบลราชธานี
- น้ำล้นตลิ่งแม่น้ำมูล ตำบลค่าน้ำแซบ อำเภอวารินชำราบ จังหวัดอุบลราชธานี
- น้ำล้นตลิ่งแม่น้ำมูล ตำบลโพธิ์ศรี อำเภอพิบูลย์มังสาหาร จังหวัดอุบลราชธานี

ภาคตะวันออก

- น้ำล้นตลิ่งคลองพระปรอง ตำบลศาลาลำดวน อำเภอเมือง จังหวัดสระแก้ว
- น้ำล้นตลิ่งแม่น้ำจันทบุรี ตำบลกบินทร์ อำเภอกบินทร์บุรี จังหวัดปราจีนบุรี

ระดับน้ำในแม่น้ำสายหลัก ในช่วงวันที่ 17-23 ก.ย. 62



ที่มา: คลังข้อมูลน้ำและภูมิอากาศแห่งชาติ

ข้อมูลเพิ่มเติม: http://www.nhc.in.th/product/history/map/water_level

สถานการณ์อุทกภัย

กรมป้องกันและบรรเทาสาธารณภัยรายงานสถานการณ์อุทกภัยประจำวัน ที่ 23 ก.ย. 62 รายงานสถานการณ์ สาธารณภัย จากอิทธิพลพายุโซนร้อน “โพดุล” และอิทธิพลพายุโซนร้อน “คาจิกิ” ประกอบกับลมมรสุมตะวันตกเฉียงใต้ พัดปกคลุมทะเลอันดามัน ภาคใต้ และอ่าวไทยมีกำลังแรง ตั้งแต่วันที่ 29 ส.ค. 62 - ปัจจุบัน ทำให้เกิดน้ำท่วมฉับพลัน น้ำป่าไหลหลาก ดินสไลด์ และวาตภัย ในพื้นที่ 32 จังหวัด ได้แก่ จังหวัดแพร่ เชียงใหม่ เพชรบูรณ์ น่าน อุตรดิตถ์ พิษณุโลก พิจิตร แม่ฮ่องสอน ลำปาง สุโขทัย นครพนม ร้อยเอ็ด อุบลราชธานี อ่างทอง อุดรธานี มหาสารคาม ขอนแก่น หนองบัวลำภู ยโสธร กาฬสินธุ์ มุกดาหาร ชัยภูมิ สุรินทร์ อุธธานี เลย ศรีสะเกษ สกลนคร ปราจีนบุรี ตราด สระแก้ว กระบี่ ระนอง และชุมพร และประชาชนได้รับผลกระทบ 419,988ครัวเรือน บ้านเรือนประชาชนได้รับความเสียหาย 4,943 หลัง และมีผู้เสียชีวิต 35 ราย

ปัจจุบันยังคงมีสถานการณ์ในพื้นที่ภาคตะวันออกเฉียงเหนือ 4 จังหวัด ได้แก่ จังหวัดอุบลราชธานี ยโสธร ร้อยเอ็ด ศรีสะเกษ



จ.ศรีสะเกษ วันที่ 3 ก.ย. 62 เกิดน้ำไหลหลากในพื้นที่ 12 อ. มีน้ำท่วมขังในพื้นที่ลุ่มต่ำการเกษตรบางพื้นที่



จ.ยโสธร วันที่ 30 ส.ค. 62 เกิดฝนตกหนัก น้ำไหลหลากเข้าท่วมในพื้นที่ 9 อ. มีผู้เสียชีวิต 9 ราย



จ.อุบลราชธานี วันที่ 30 ส.ค. 62 เกิดฝนตกหนัก น้ำไหลหลากเข้าท่วมพื้นที่ 25 อ. มีผู้เสียชีวิต 3 ราย



จ.ร้อยเอ็ด วันที่ 30 ส.ค. 62 เกิดฝนตกหนักน้ำไหลหลาก เข้าท่วมพื้นที่ 16 อ. มีผู้เสียชีวิต 6 ราย

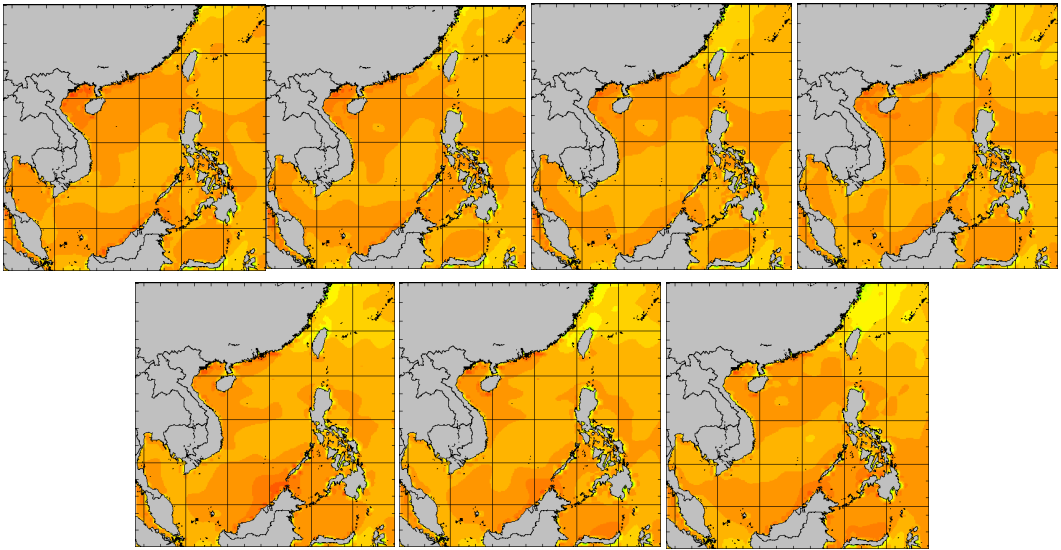
ที่มา: กรมป้องกันและบรรเทาสาธารณภัย กระทรวงมหาดไทย

อุณหภูมิผิวน้ำทะเล

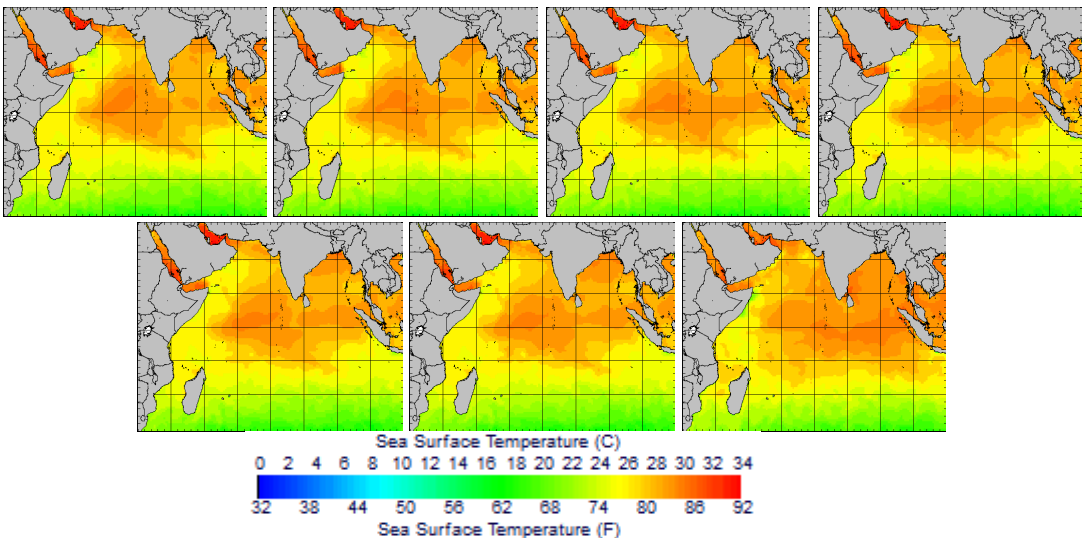
สปีดาร์นี้ทะเลฝั่งอ่าวไทยมีอุณหภูมิประมาณ 28-30 องศาเซลเซียส ส่วนทะเลฝั่งอันดามันมีอุณหภูมิประมาณ 26-28 องศาเซลเซียส ตลอดทั้งสปีดาร์

อุณหภูมิผิวน้ำทะเล ในช่วงวันที่ 17-23 ก.ย. 2562

ฝั่งอ่าวไทย



ฝั่งอันดามัน



ที่มา: Oceanweather, Inc.

ข้อมูลเพิ่มเติม: http://tiwm.haii.or.th/DATA/REPORT/php/show_sst.php

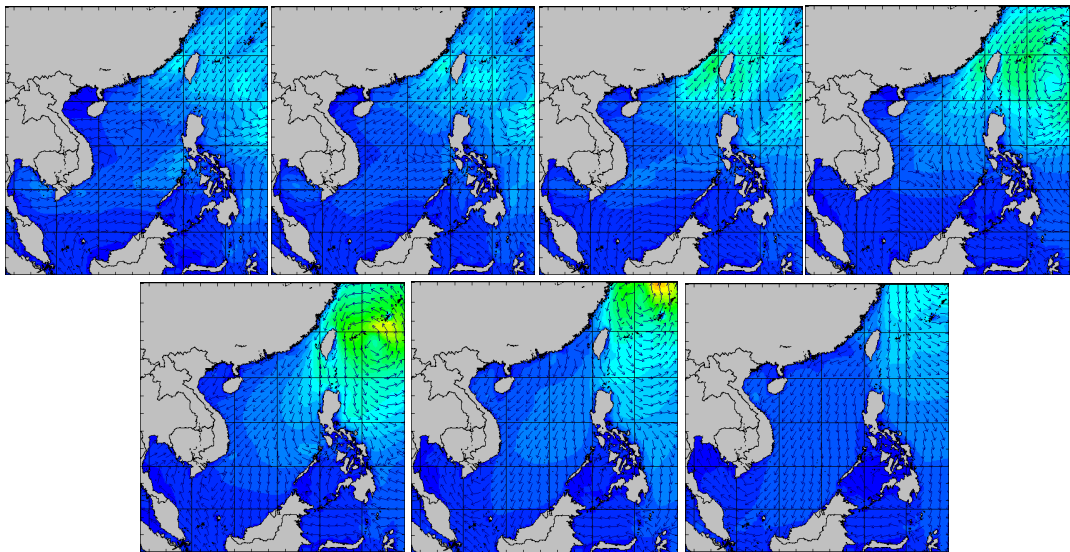
http://tiwm.haii.or.th/DATA/REPORT/php/show_amdsst.php

ความสูงและทิศทางคลื่นทะเล

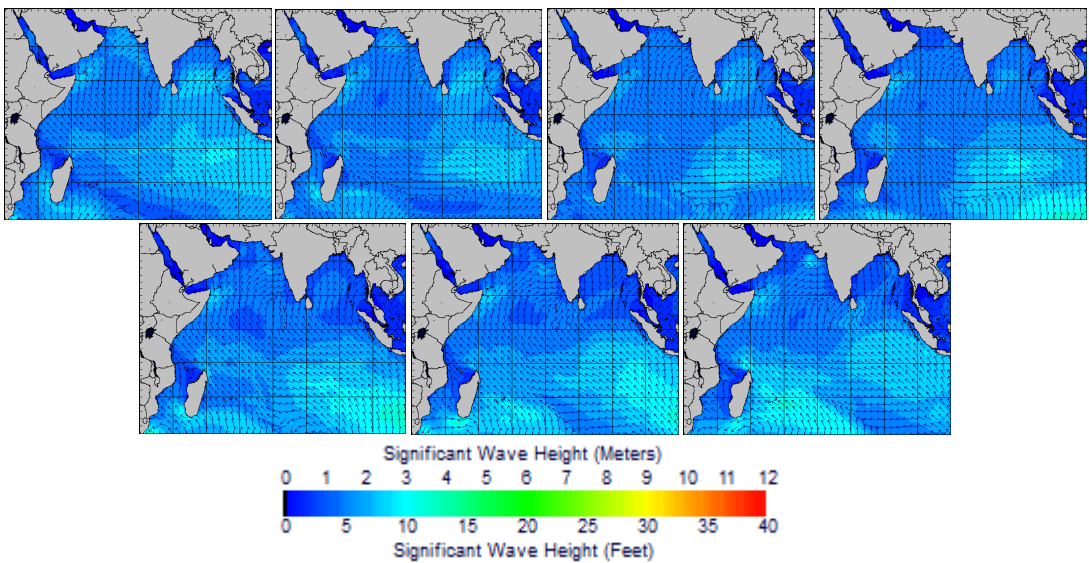
สปีดาร์นี้ทะเลฝั่งอ่าวไทยมีคลื่นสูงประมาณ 1 เมตร ตลอดทั้งสปีดาร์ ส่วนทะเลฝั่งอันดามันมีคลื่นสูงประมาณ 1-2 เมตร ตลอดทั้งสปีดาร์

ความสูงและทิศทางคลื่นทะเล ในช่วงวันที่ 17-23 ก.ย. 2562

ฝั่งอ่าวไทย



ฝั่งอันดามัน



ที่มา: Oceanweather, Inc.

ข้อมูลเพิ่มเติม: http://www.thaiwater.net/DATA/REPORT/php/show_wave.php?zone=Ind

http://www.thaiwater.net/DATA/REPORT/php/show_wave.php?zone=scs

แผน/ผลการเพาะปลูกพืชในช่วงฤดูฝน ปี 2562

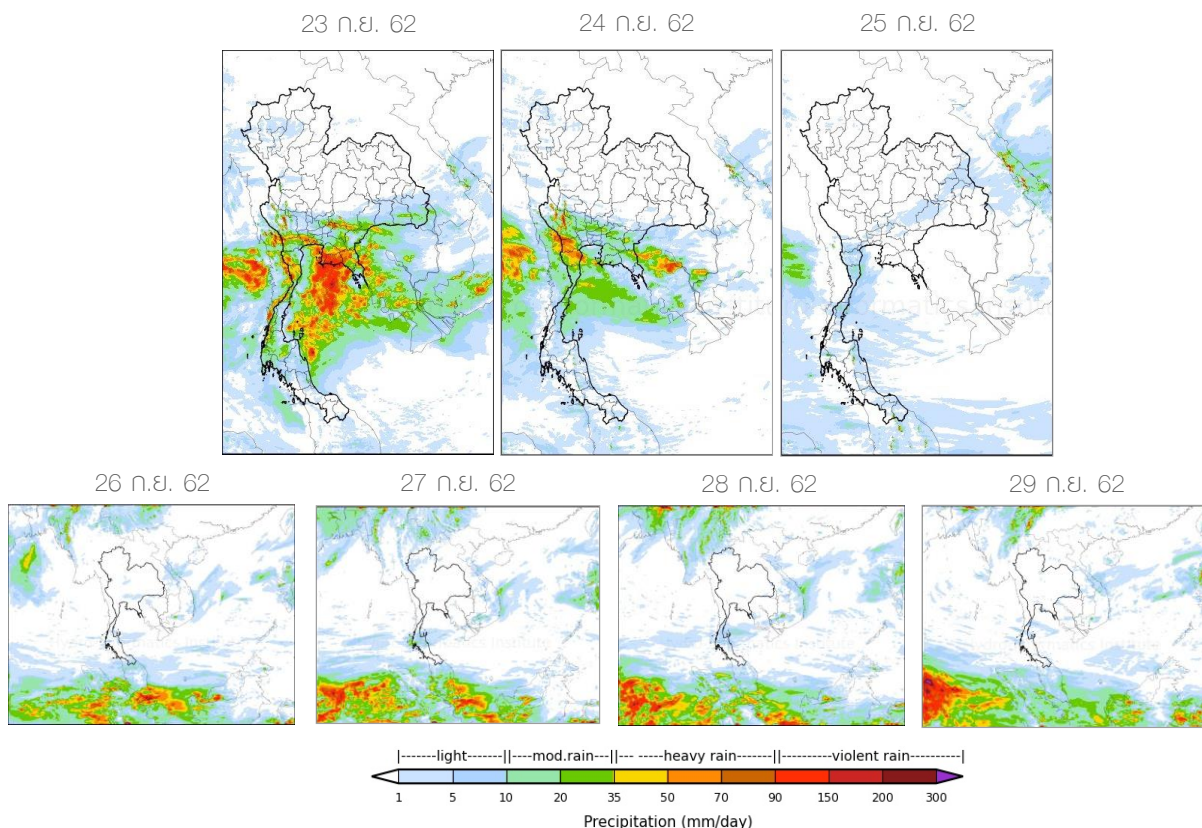
ปัจจุบันเกษตรกรเพาะปลูกพืชไปแล้ว 14.87 ล้านไร่ หรือคิดเป็น 89.15% โดยการปลูกข้าวนาปี
ไปแล้ว 14.54 ล้านไร่ หรือคิดเป็น 89.75% ซึ่งภาคเหนือมีพื้นที่เพาะปลูกมากที่สุด 2.24 ล้านไร่ ซึ่งม
ีการเพาะปลูกเกินแผนไปแล้ว 1.08% รองลงมาคือ ภาคตะวันออกเฉียงเหนือและภาคตะวันตก 97.90%
และ 89.54% ตามลำดับ ส่วนพืชไร่-พืชผักมีการเพาะปลูกไปแล้ว 0.33 ล้านไร่ หรือคิดเป็น 68.80% โดยที่
บริเวณภาคตะวันออกเฉียงเหนือมีการเพาะปลูกเกินแผนไปแล้ว 12.78% สำหรับพื้นที่อื่นๆ ยังคงเป็นไปตามแผน

ภาค	ข้าวนาปี			พืชไร่-พืชผัก			รวม		
	แผน (ล้านไร่)	ผล (ล้านไร่)	%	แผน (ล้านไร่)	ผล (ล้านไร่)	%	แผน (ล้านไร่)	ผล (ล้านไร่)	%
เหนือ	2.21	2.24	101.08	0.05	0.03	63.11	2.27	2.27	100.19
ตะวันออกเฉียงเหนือ	3.41	3.33	97.90	0.02	0.02	112.78	3.42	3.35	97.97
กลาง	0.08	0.05	56.08	0.02	0.007	36.40	0.10	0.05	52.32
ตะวันออก	0.93	0.79	85.19	0.05	0.03	65.59	0.98	0.83	84.25
ตะวันตก	1.25	1.12	89.92	0.25	0.18	70.86	1.50	1.30	86.73
ใต้	0.67	0.16	23.58	0.03	0.01	48.89	0.70	0.17	24.49
ลุ่มน้ำเจ้าพระยา	7.65	6.85	89.54	0.06	0.05	73.05	7.71	6.90	89.40
ทั้งประเทศ	16.21	14.54	89.75	0.48	0.33	68.80	16.68	14.87	89.15

ที่มา : กรมชลประทาน ข้อมูล ณ วันที่ 18 กันยายน 2562

สถานการณ์ฝน 7 วัน ข้างหน้า

- **ช่วงวันที่ 23-25 ก.ย. 62** บริเวณความกดอากาศสูงจากประเทศจีนจะเริ่มแผ่ลงมาปกคลุมบริเวณตอนบนของประเทศ ทำให้ร่องมรสุมเลื่อนลงมาพาดผ่านภาคกลางตอนล่าง ภาคตะวันออก และภาคใต้ตอนบน ส่งผลให้ยังคงมีฝนตกต่อเนื่องและมีฝนตกหนักบางแห่งในภาคตะวันออกเฉียงเหนือตอนล่าง ภาคตะวันออก ภาคกลางตอนล่าง และภาคใต้ โดยเฉพาะบริเวณจังหวัดนครราชสีมา บุรีรัมย์ ตราด จันทบุรี ระยอง ชลบุรี ฉะเชิงเทรา ปราจีนบุรี นครนายก กาญจนบุรี ราชบุรี เพชรบุรี ประจวบคีรีขันธ์ และชุมพร รวมทั้งกรุงเทพมหานครและปริมณฑล ในช่วงวันที่ 23-24 ก.ย. 62 จากนั้นฝนจะลดลง
- **ช่วงวันที่ 26-29 ก.ย. 62** บริเวณความกดอากาศสูงจากประเทศจีนที่แผ่ลงมาปกคลุมบริเวณตอนบนของประเทศจะมีกำลังแรงขึ้น ประกอบกับลมตะวันออกเฉียงเหนือพัดปกคลุมประเทศไทยและอ่าวไทย ส่งผลให้ประเทศไทยมีฝนลดลง



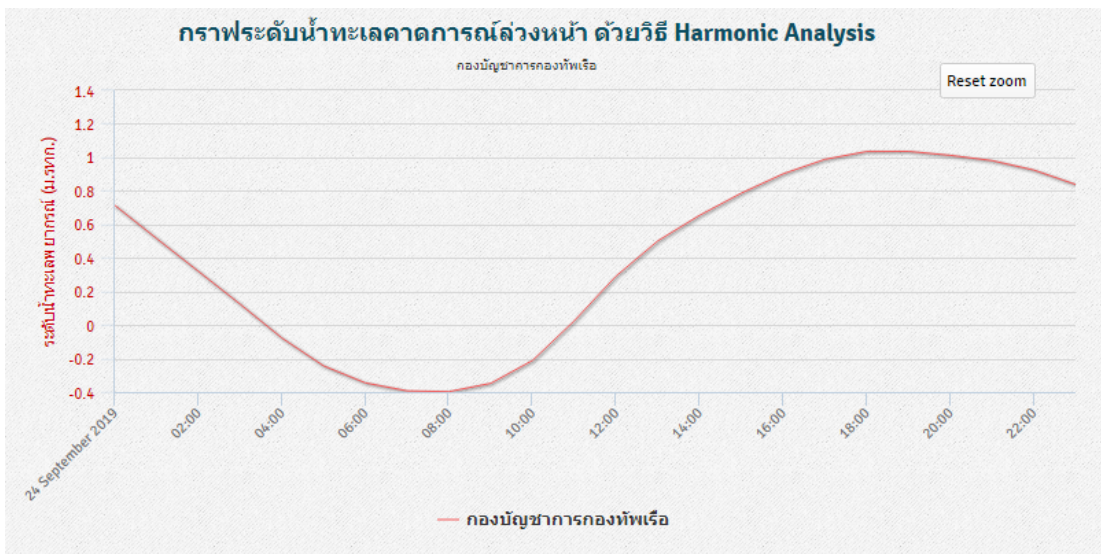
ที่มา: สถาบันสารสนเทศทรัพยากรน้ำและการเกษตร (องค์การมหาชน)

ข้อมูลเพิ่มเติม: http://live1.haii.or.th/wrf_image/index.php

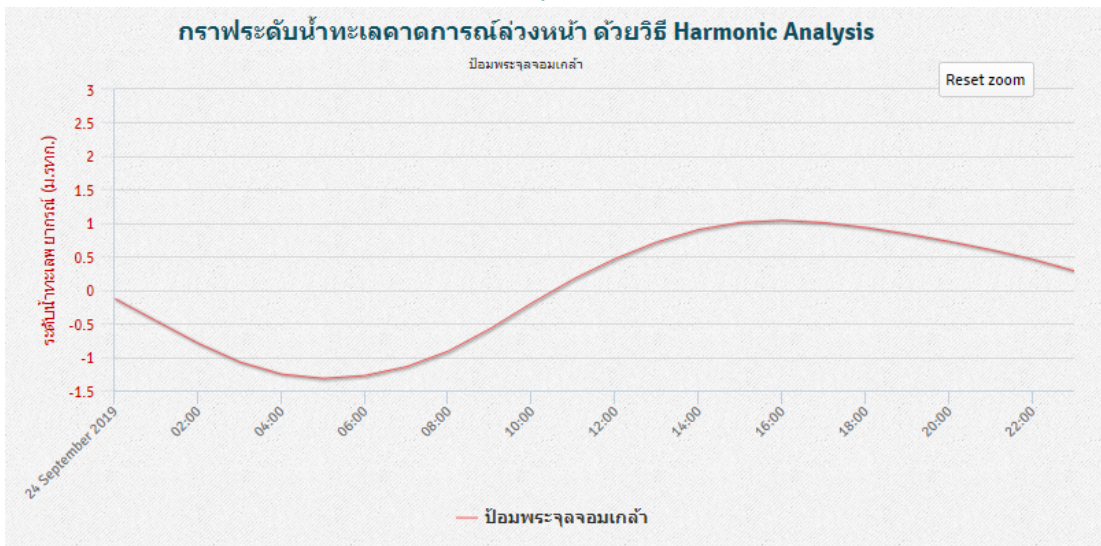
คาดการณ์สภาวะระดับน้ำในแม่น้ำเจ้าพระยา

จากการคาดการณ์สถานการณ์น้ำขึ้น-น้ำลงบริเวณอ่าวไทย โดยสถาบันสารสนเทศทรัพยากรน้ำ (องค์การมหาชน) คาดว่าวันที่ 24 ก.ย. 62 บริเวณสถานีกองบัญชาการกองทัพเรือ น้ำลงต่ำสุดเวลา 08.00 น. ต่ำกว่าระดับน้ำทะเลปานกลาง 0.40 เมตร และน้ำขึ้นสูงสุดเวลา 19.00 น. สูงกว่าระดับน้ำทะเลปานกลาง 1.04 เมตร ส่วนบริเวณบ้อมพระจุลจอมเกล้า น้ำลงต่ำสุดเวลา 05.00 น. ต่ำกว่าระดับน้ำทะเลปานกลาง 1.32 เมตร และน้ำขึ้นสูงสุดเวลา 16.00 น. สูงกว่าระดับน้ำทะเลปานกลาง 1.04 เมตร

หน้ากองบัญชาการกองทัพเรือ



บ้อมพระจุลจอมเกล้า

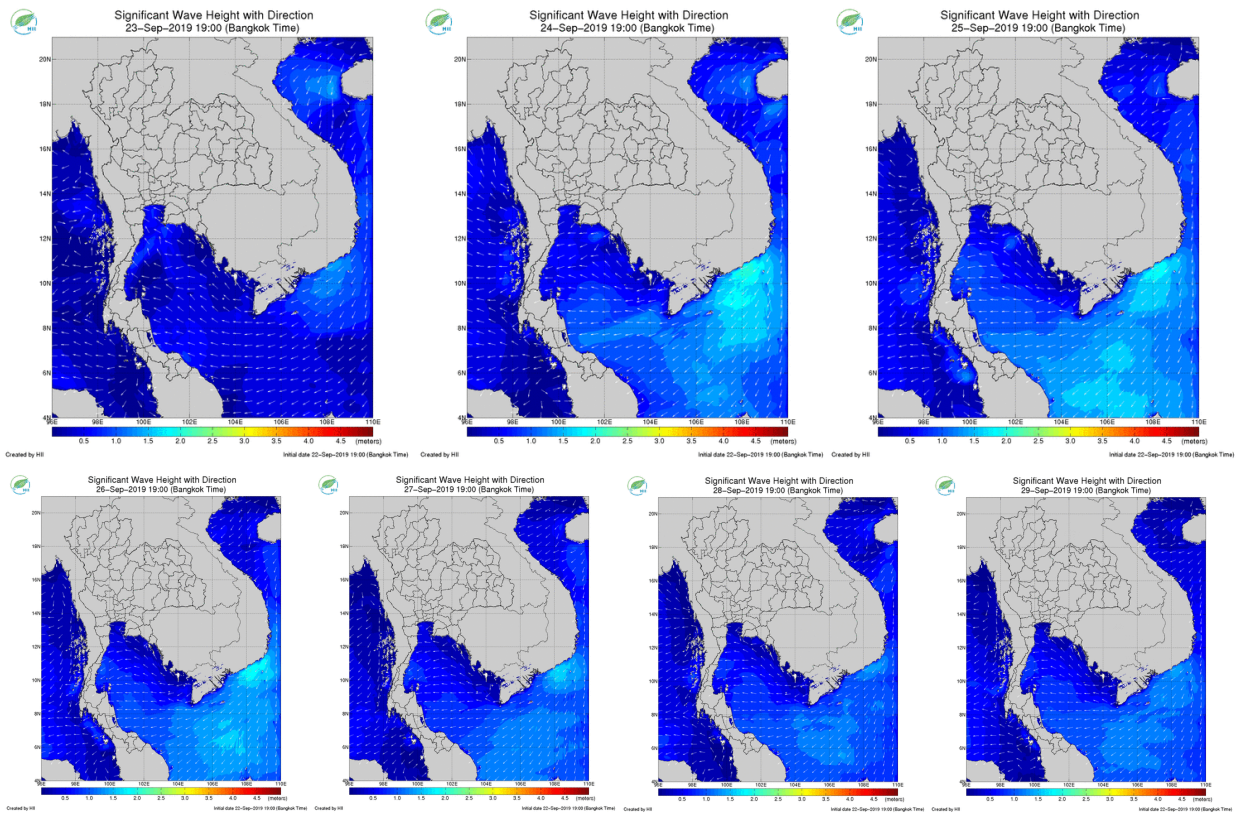


ที่มา:สถาบันสารสนเทศทรัพยากรน้ำ (องค์การมหาชน)

คาดการณ์ความสูงและทิศทางคลื่นทะเล

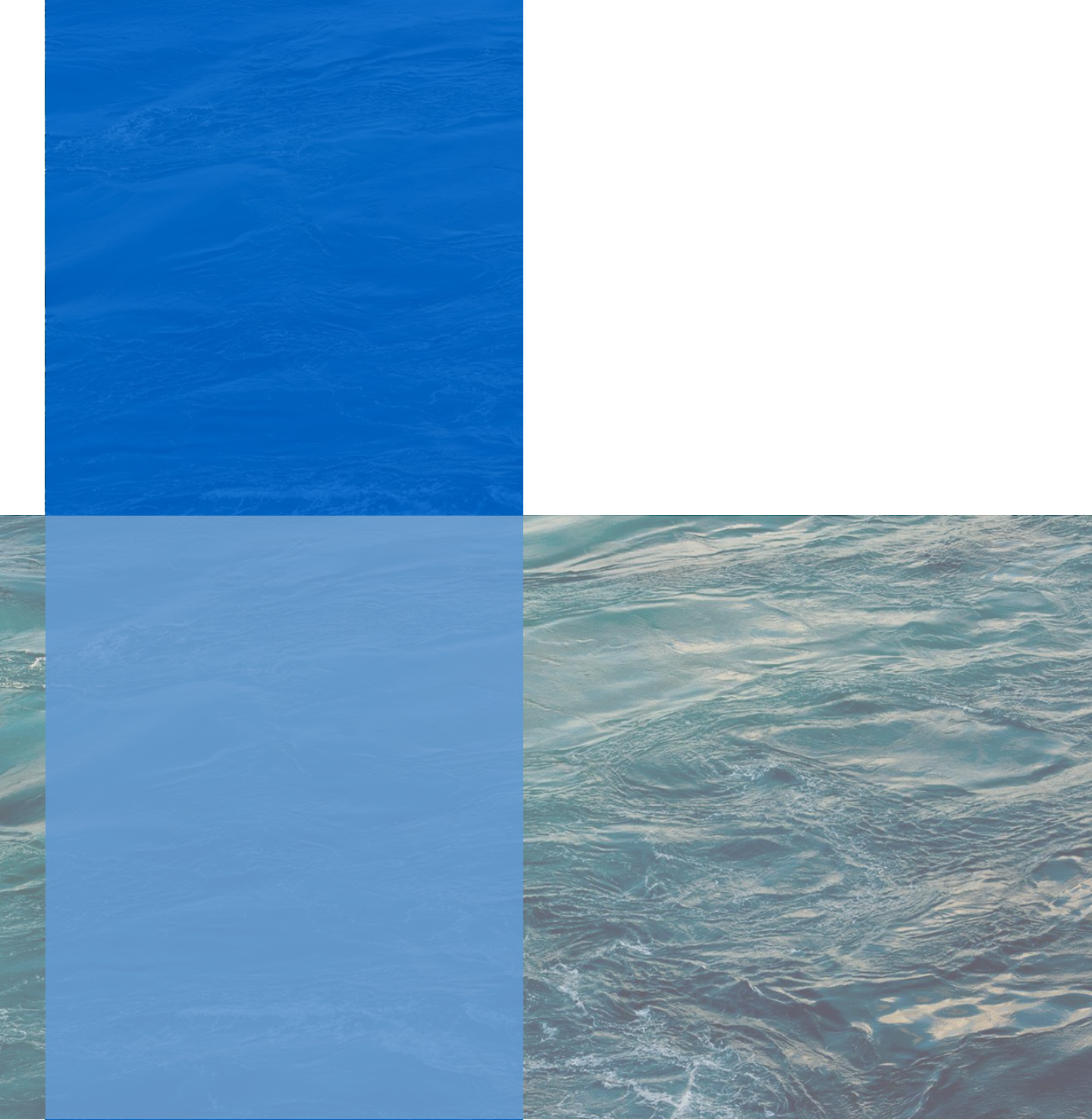
คาดการณ์ความสูงคลื่นในช่วงวันที่ 23-29 ก.ย. 62 พบว่า ลมตะวันออกเฉียงเหนือที่พัดเข้ามาปกคลุมบริเวณอ่าวไทยมีกำลังปานกลาง ทำให้คลื่นลมในทะเลอ่าวไทยมีกำลังปานกลาง ส่งผลให้บริเวณดังกล่าวมีคลื่นสูงประมาณ 1-1.5 เมตร ตลอดทั้งสปีดาร์

การคาดการณ์ความสูงและทิศทางคลื่นทะเล ระหว่างวันที่ 23-29 ก.ย. 2562



ที่มา: สถาบันสารสนเทศทรัพยากรน้ำและการเกษตร (องค์การมหาชน)

ข้อมูลเพิ่มเติม: <http://www.thaiwater.net/v3/wrf/swan>



รู้น้ำ รู้อากาศ รู้ภัยพิบัติ

www.thaiwater.net

ThaiWater mobile application



คลังข้อมูลน้ำและภูมิอากาศแห่งชาติ
National Hydroinformatics and Climate Data Center

โดย

สถาบันสารสนเทศทรัพยากรน้ำ (องค์การมหาชน)
กระทรวงการอุดมศึกษา วิทยาศาสตร์ วิจัยและนวัตกรรม

