

รู้น้ำ รู้อากาศ รู้ทันภัยพิบัติ

[www.thaiwater.net](http://www.thaiwater.net)

ThaiWater mobile application



คลังข้อมูลน้ำและภูมิอากาศแห่งชาติ  
National Hydroinformatics and Climate Data Center

# รู้น้ำรู้อากาศ

รายสัปดาห์

ประจำวันที่ 16 ก.ย. 2562



จัดทำโดย

สถาบันสารสนเทศทรัพยากรน้ำ (องค์การมหาชน)

กระทรวงการอุดมศึกษา วิทยาศาสตร์ วิจัยและนวัตกรรม

## สัปดาห์ที่ผ่านมา

### สภาพอากาศ

4 ลักษณะ:กลุ่มเมฆจากภาพถ่ายดาวเทียม

5 แพนที่ความกดอากาศ

6 สถานการณ์ฝน

- เรดาร์ตรวจอากาศ
- สถานีตรวจอากาศ
- ปริมาณฝนทั้งสัปดาห์

9 สภาวะฝนที่ผิดปกติ

10 ความชื้นในอากาศ

### สถานการณ์น้ำ

11 ความชื้นพื้นดิน

12 สถานการณ์น้ำในเขื่อน

- น้ำในเขื่อนขนาดใหญ่ทั่วประเทศ
- น้ำในเขื่อนพื้นที่ลุ่มน้ำเจ้าพระยา

15 ระดับน้ำในแม่น้ำสายหลัก

16 สถานการณ์อุทกภัย

17 สถานการณ์น้ำทะเล

- อุณหภูมิพื้นผิวน้ำทะเล
- ความสูงและทิศทางคลื่นทะเล

19 แพน/พล การเพาะปลูกพืชในช่วงฤดูแล้ง

## คาดการณ์สัปดาห์หน้า

### สภาพอากาศ

20 คาดการณ์ฝน 7 วันข้างหน้า

### สถานการณ์น้ำ

21 คาดการณ์ระดับน้ำในแม่น้ำเจ้าพระยา

22 คาดการณ์ความสูงและทิศทางคลื่นทะเล

## สถานการณ์ปัจจุบัน

**สภาพอากาศ** : สัปดาห์นี้ประเทศไทยมีร่องมรสุมพาดผ่านตั้งแต่วันที่ 11 ก.ย. -16 ก.ย. 62 โดยเริ่มมีร่องมรสุมพาดผ่านบริเวณภาคเหนือในช่วงต้นสัปดาห์ และร่องมรสุมค่อยๆ เคลื่อนลงมาพาดผ่าน ภาคตะวันออกเฉียงเหนือและภาคกลาง จนถึงปลายสัปดาห์ ประกอบกับมีลมมรสุมตะวันตกเฉียงใต้ที่พัดปกคลุมทะเลอันดามัน ประเทศไทย และอ่าวไทยมีกำลังปานกลาง ในช่วงครึ่งแรกของสัปดาห์ ส่งผลให้มีฝนตกปานกลางถึงตกหนักกระจายตัวในบางพื้นที่ของภาคเหนือ ตอนบนของภาคตะวันออกเฉียงเหนือ ภาคกลาง ภาคตะวันออก และภาคใต้ ต่อมาในช่วงครึ่งหลังของสัปดาห์ลมมรสุมตะวันตกเฉียงใต้มีกำลังแรงขึ้น ส่งผลให้บริเวณภาคเหนือ ภาคกลาง ภาคตะวันออก และภาคใต้มีฝนตกปานกลางถึงตกหนักในหลายพื้นที่จนถึงปลายสัปดาห์ ทั้งนี้ปริมาณฝนสะสม 7 สูงสุด 3 อันดับแรก ได้แก่ จังหวัดตราด 381 มิลลิเมตร จันทบุรี 198 มิลลิเมตร และพังงา 190 มิลลิเมตร

**น้ำในเขื่อน** : ปัจจุบันเขื่อนขนาดใหญ่ทั้ง 35 แห่ง ทั่วประเทศ มีปริมาณน้ำกักเก็บรวมกันทั้งสิ้น 46,287 ล้านลูกบาศก์เมตร คิดเป็น 65% ของความจุ สถานการณ์อยู่ในเกณฑ์น้ำปานกลาง โดยเป็นปริมาณน้ำใช้การได้จริง 22,745 ล้านลูกบาศก์เมตร ซึ่งเขื่อนที่มีน้ำมากมี 5 เขื่อน คือ เขื่อนลำปาว (85%) เขื่อนสิรินธร (93%) เขื่อนศรีนครินทร์ (84%) และเขื่อนวชิราลงกรณ (89%) อย่างไรก็ตาม ถึงแม้ว่าน้ำในเขื่อนส่วนใหญ่จะเพิ่มขึ้นมาจากอิทธิพลของพายุที่ส่งผลให้มีฝนตกหนักในหลายพื้นที่ของประเทศไทย แต่ยังคงมีบางเขื่อนที่ไม่ได้รับอิทธิพลจากสถานการณ์ดังกล่าว ทำให้ปริมาณน้ำยังคงอยู่ในเกณฑ์น้ำน้อยวิกฤต ซึ่งมีทั้งสิ้น 9 เขื่อน ได้แก่ เขื่อนแม่กวง (30%) เขื่อนลำพระเพลิง (18%) เขื่อนอุบลรัตน์ (26%) เขื่อนลำนางรอง (12%) เขื่อนมูลบน (28%) เขื่อนลำเซ (28%) เขื่อนกระเสียว (21%) เขื่อนทับเสลา (22%) เขื่อนคลองสิียด (15%)

**น้ำในแม่น้ำลำคลอง** : ระดับน้ำในแม่น้ำสายหลักโดยส่วนใหญ่มีระดับน้ำเพิ่มขึ้นจากพื้นที่ตกหนักในหลายพื้นที่ โดยภาคเหนือและภาคตะวันออกเฉียงเหนือมีระดับน้ำเพิ่มมากขึ้นและมีน้ำล้นตลิ่งในบางพื้นที่ ภาคกลางและภาคตะวันออกมีระดับน้ำปานกลางถึงน้ำมาก และภาคใต้มีระดับน้ำปานกลาง ทั้งนี้พบสถานการณ์น้ำล้นและน้ำล้นตลิ่งต่ำตามธรรมชาติ บริเวณจังหวัดเพชรบูรณ์ ตราด ยโสธร อุบลราชธานี กาฬสินธุ์ อุตรดิตถ์ สกลนคร พระนครศรีอยุธยา

## คาดการณ์

**คาดการณ์ฝน** : ช่วงวันที่ 16-18 ก.ย. 62 ร่องมรสุมพาดผ่านบริเวณภาคกลาง ภาคตะวันออก และภาคตะวันออกเฉียงเหนือตอนล่าง ประกอบกับลมมรสุมตะวันตกเฉียงใต้มีกำลังแรง จะส่งผลให้บริเวณภาคตะวันออกเฉียงเหนือตอนล่างภาคกลาง ภาคตะวันออก และภาคใต้ตอนบนมีฝนเพิ่มมากขึ้นและมีฝนตกหนักบางพื้นที่ โดยเฉพาะบริเวณจังหวัดศรีสะเกษ สระแก้ว จันทบุรี ตราด ระยอง ชลบุรี ราชบุรี ประจวบคีรีขันธ์ บุรีรัมย์ รณอง พังงา สุราษฎร์ธานี และนครศรีธรรมราช ต่อมาในช่วงวันที่ 19-22 ก.ย. 62 ลมมรสุมตะวันตกเฉียงใต้ยังคงมีกำลังแรง ประกอบกับร่องมรสุมเลื่อนขึ้นไปพาดผ่านบริเวณภาคเหนือตอนล่างและภาคตะวันออกเฉียงเหนือ ส่งผลให้ภาคเหนือ ภาคตะวันออกเฉียงเหนือตอนล่างภาคกลาง ภาคตะวันออก และภาคใต้ตอนบน จะมีฝนตกต่อเนื่องและมีฝนตกหนักในบางพื้นที่

**คาดการณ์ระดับน้ำในแม่น้ำเจ้าพระยา** : จากการคาดการณ์สถานการณ์น้ำขึ้น-น้ำลงบริเวณอ่าวไทย โดยสถาบันสารสนเทศทรัพยากรน้ำ (องค์การมหาชน) คาดว่าวันที่ 17 ก.ย. 62 บริเวณสถานีกองบัญชาการกองทัพเรือ น้ำลงต่ำสุดเวลา 15.00 น. ต่ำกว่าระดับน้ำทะเลปานกลาง 0.32 เมตร และน้ำขึ้นสูงสุดเวลา 21.00 น. สูงกว่าระดับน้ำทะเลปานกลาง 1.04 เมตร ส่วนบริเวณป้อมพระจุลจอมเกล้า น้ำลงต่ำสุดเวลา 14.00 น. ต่ำกว่าระดับน้ำทะเลปานกลาง 0.99 เมตร และน้ำขึ้นสูงสุดเวลา 19.00 น. สูงกว่าระดับน้ำทะเลปานกลาง 0.93 เมตร

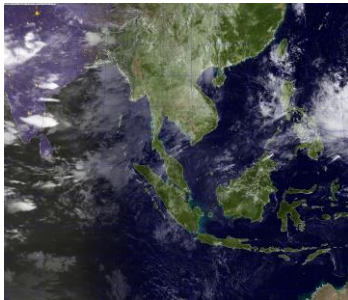
**คาดการณ์คลื่น** : คาดการณ์ความสูงคลื่นในช่วงวันที่ 16-22 ก.ย. 62 พบว่าลมมรสุมตะวันตกเฉียงใต้ที่พัดปกคลุมทะเลอันดามันและอ่าวไทยมีกำลังแรง ส่งผลให้คลื่นลมในทะเลอันดามันและอ่าวไทยตอนบนจะมีคลื่น สูงขึ้น และมีคลื่นสูงประมาณ 2-3 เมตร บริเวณชายฝั่งของภาคตะวันออก ในช่วงวันที่ 16-19 ก.ย. 62 หลังจากนั้นคลื่นลมทั้งทะเลอันดามันและอ่าวไทยจะอ่อนกำลังลงเหลือประมาณ 1-1.5 เมตร จนถึงปลายสัปดาห์



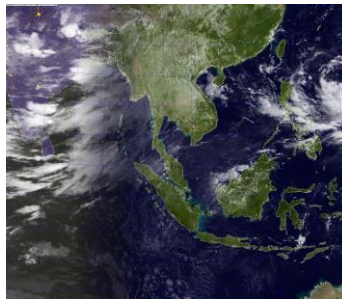
## ลักษณะกลุ่มเมฆจากภาพถ่ายดาวเทียม

สปีดาร์นี้ประเทศไทยมีร่องมรสุมพาดผ่านตลอดช่วง ทำให้ประเทศไทยมีเมฆปกคลุมหนาแน่นกระจายตัวทั่วทั้งประเทศไทย โดยเฉพาะบริเวณภาคเหนือ ภาคตะวันออกเฉียงเหนือ ภาคกลาง ภาคตะวันออก และภาคใต้ตอนบนในช่วงต้นสปีดาร์ หลังจากนั้นในช่วงกลางสปีดาร์ร่องมรสุมเลื่อนลงมาพาดผ่านภาคเหนือ ภาคกลาง และภาคตะวันออกเฉียงเหนือ ส่งผลให้บริเวณภาคตะวันออกเฉียงเหนือ ภาคกลาง ภาคตะวันออก และภาคใต้มีกลุ่มเมฆปกคลุมเพิ่มมากขึ้น ส่วนบริเวณภาคเหนือมีกลุ่มเมฆปกคลุมลดลง และในช่วงปลายสปีดาร์มีเมฆปกคลุมหนาแน่นบริเวณภาคตะวันออกเฉียงเหนือและภาคใต้

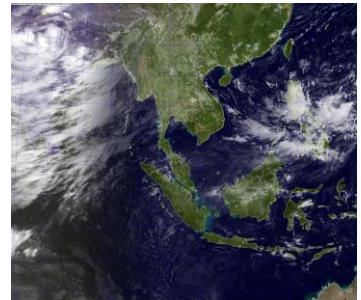
10 ก.ย. 62 07:00 น.



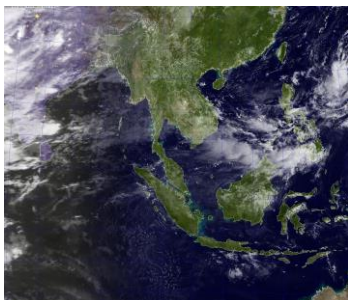
11 ก.ย. 62 07:00 น.



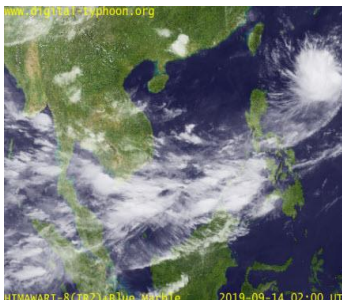
12 ก.ย. 62 07:00 น.



13 ก.ย. 62 07:00 น.



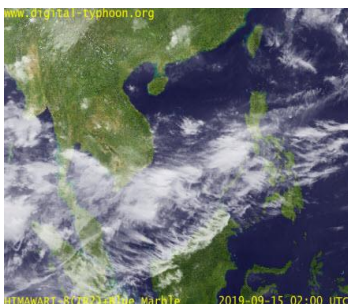
14 ก.ย. 62 09:00 น.



15 ก.ย. 62 07:00 น.



16 ก.ย. 62 09:00 น.



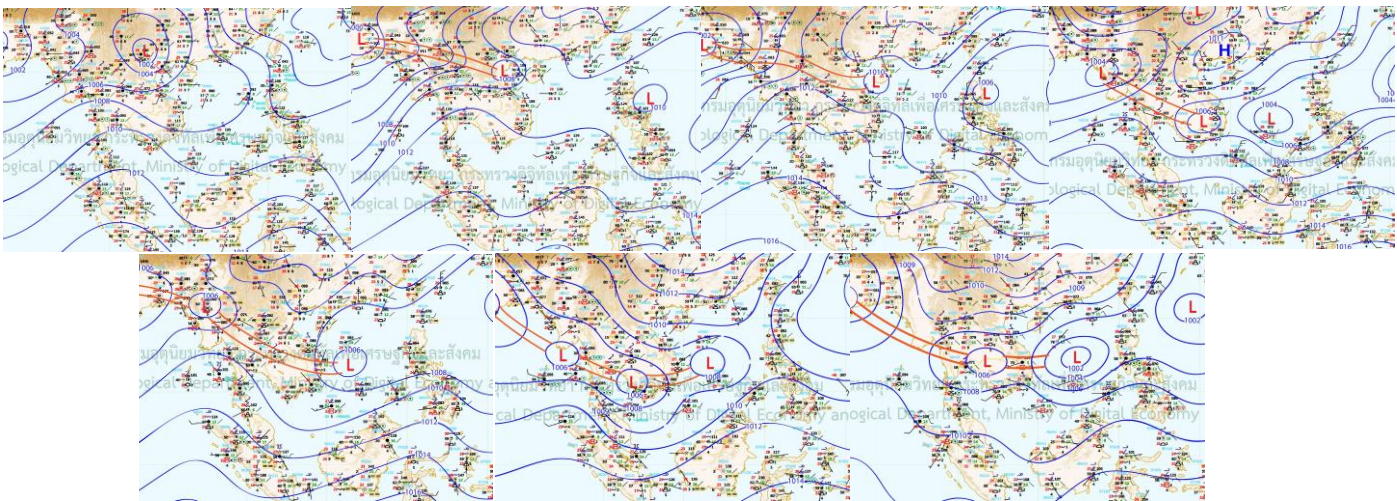
ที่มา: ภาพถ่ายจากดาวเทียม Himawari-8 จัดทำโดย Kochi University.

ข้อมูลเพิ่มเติม: <http://www.thaiwater.net/Tracking/Now/latest.html>

# แผนที่อากาศ

สปีดาร์นี้ประเทศไทยมีร่องมรสุมพาดผ่านตั้งแต่วันที่ 11 ก.ย. -16 ก.ย. 62 โดยเริ่มมีร่องมรสุมพาดผ่านบริเวณภาคเหนือในช่วงต้นสปีดาร์ และร่องมรสุมค่อยๆ เคลื่อนลงมาพาดผ่าน ภาคตะวันออกเฉียงเหนือ และภาคกลาง จนถึงปลายสปีดาร์ ประกอบกับมีลมมรสุมตะวันตกเฉียงใต้ที่พัดปกคลุมทะเลอันดามัน ประเทศไทย และอ่าวไทยมีกำลังปานกลางในช่วงครึ่งแรกของสปีดาร์ ส่งผลให้มีฝนตกปานกลางถึงตกหนักกระจายตัวในบางพื้นที่ของภาคเหนือ ตอนบนของภาคตะวันออกเฉียงเหนือ ภาคกลาง ภาคตะวันออก และภาคใต้ ต่อมาในช่วงครึ่งหลังของสปีดาร์ลมมรสุมตะวันตกเฉียงใต้มีกำลังแรงขึ้น ส่งผลให้บริเวณภาคเหนือ ภาคกลาง ภาคตะวันออก และภาคใต้มีฝนตกปานกลางถึงตกหนักในหลายพื้นที่จนถึงปลายสปีดาร์

ภาพแผนที่อากาศ ในช่วงวันที่ 10-16 ก.ย. 2562



ที่มา: กรมอุตุนิยมวิทยา

ข้อมูลเพิ่มเติม:

[http://www.thaiwater.net/DATA/REPORT/php/hmain.php?page=/TyphoonTracking/show\\_weather\\_map.php](http://www.thaiwater.net/DATA/REPORT/php/hmain.php?page=/TyphoonTracking/show_weather_map.php)

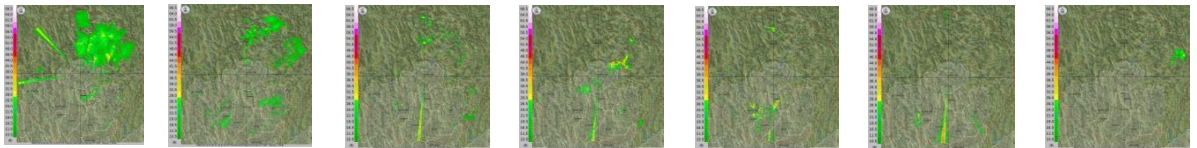


# สถานการณ์ฝนจากภาพเรดาร์ตรวจอากาศ

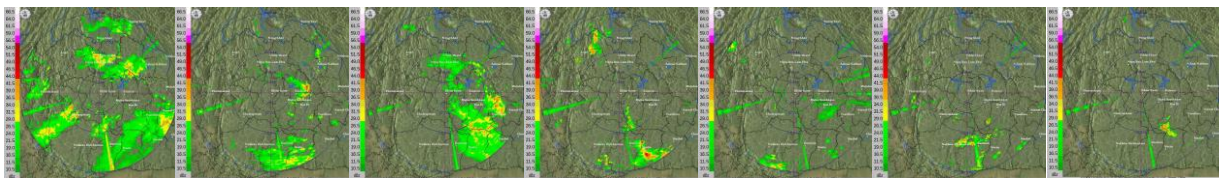
เครือข่ายภาพเรดาร์ตรวจวัดปริมาณฝนของกรมฝนหลวงและการบินเกษตร และกรมอุตุนิยมวิทยา ได้แก่ เรดาร์เชียงใหม่ เรดาร์ขอนแก่น เรดาร์อุบลราชธานี เรดาร์สทิงหวี และเรดาร์สุราษฎร์ธานี ตรวจพบกลุ่มฝนตกหนักกระจายตัวในบางพื้นที่ของภาคเหนือ ภาคตะวันออกเฉียงเหนือมีฝนตกปานกลางถึงตกหนักกระจายตัวในหลายพื้นที่ในช่วงครึ่งแรกของสปีดาร์ หลังจากนั้นปริมาณฝนลดลงแต่ยังคงมีฝนตกหนักในบางพื้นที่ ภาคกลางมีฝนตกปานกลางถึงตกหนักในช่วงวันที่ 10 และ 13-16 ก.ย. 62 ภาคตะวันออกและภาคใต้มีฝนตกหนักในหลายพื้นที่ในช่วงครึ่งหลังของสปีดาร์

ภาพแผนที่อากาศ ในช่วงวันที่ 10-16 ก.ย. 2562

เรดาร์เชียงใหม่



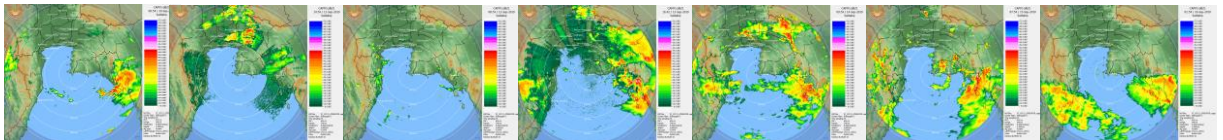
เรดาร์ขอนแก่น



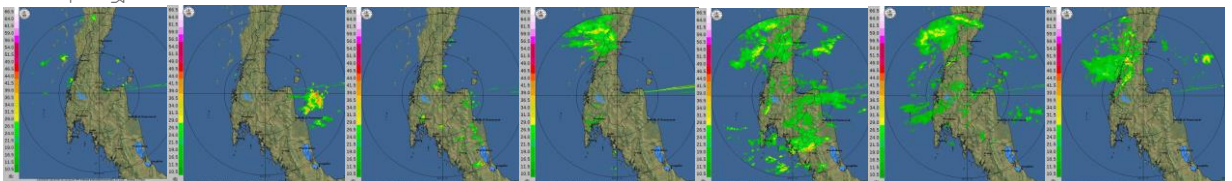
เรดาร์อุบลราชธานี



เรดาร์สทิงหวี



เรดาร์สุราษฎร์ธานี



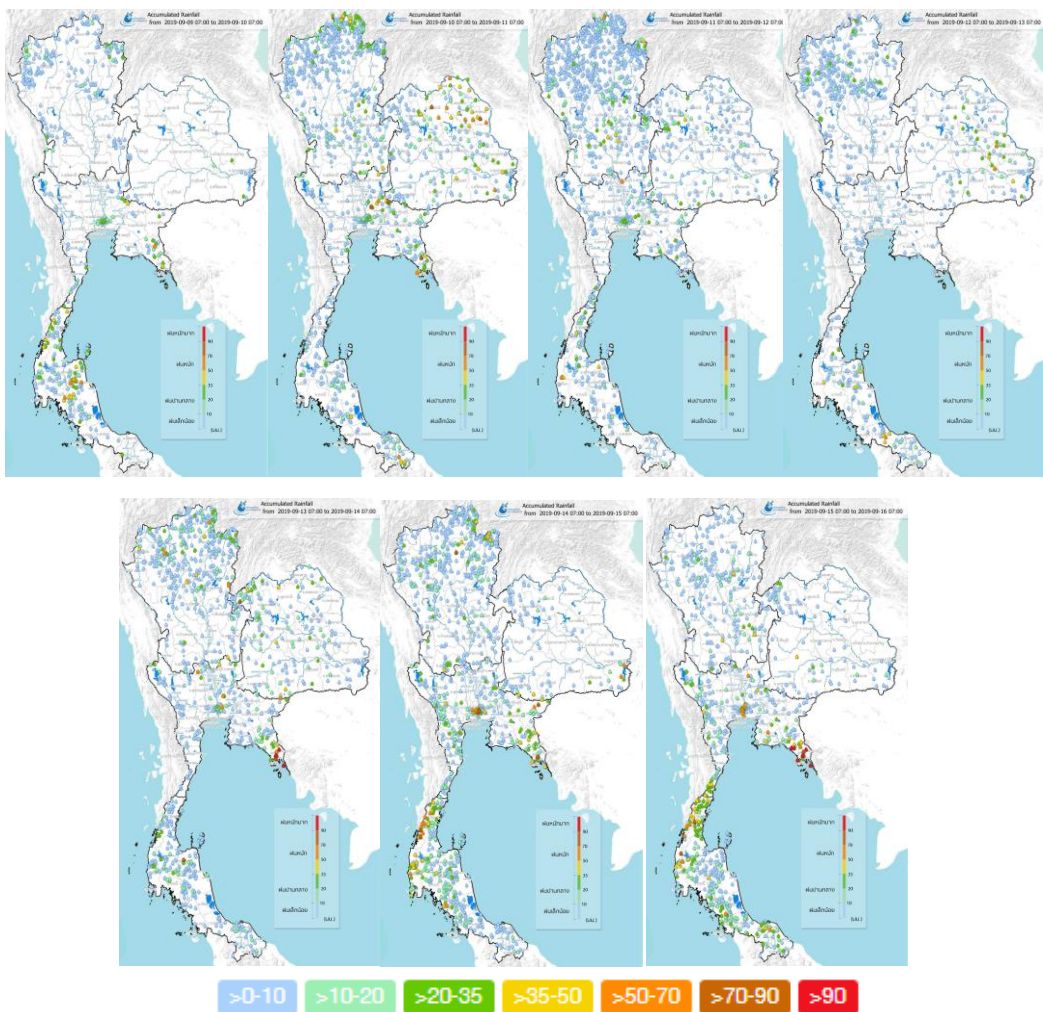
ที่มา: กรมอุตุนิยมวิทยาและกรมฝนหลวงและการบินเกษตร

ข้อมูลเพิ่มเติม: [http://www.thaiwater.net/DATA/REPORT/php/radar/show\\_krbradar.php](http://www.thaiwater.net/DATA/REPORT/php/radar/show_krbradar.php)

# ปริมาณฝนรายวันจากสถานีตรวจอากาศ

ช่วงครึ่งแรกของสปีดาร์มีฝนตกปานกลางถึงตกหนักกระจายตัวในบางพื้นที่ของภาคเหนือ ภาคตะวันออกเฉียงเหนือ ภาคกลาง ภาคตะวันออก และภาคใต้ เนื่องจากมีร่องมรสุมพาดผ่านบริเวณภาคเหนือและภาคตะวันออกเฉียงเหนือ ต่อมาร่องมรสุมเลื่อนลงมาพาดผ่านภาคกลางและภาคตะวันออกเฉียงเหนือ ส่งผลให้บริเวณภาคกลาง ภาคตะวันออกเฉียงเหนือ ภาคตะวันออก และภาคใต้มีฝนตกเพิ่มมากขึ้น และมีฝนตกหนักในหลายพื้นที่ โดยมีฝนตกหนักมากบริเวณจังหวัดตราดและจันทบุรี

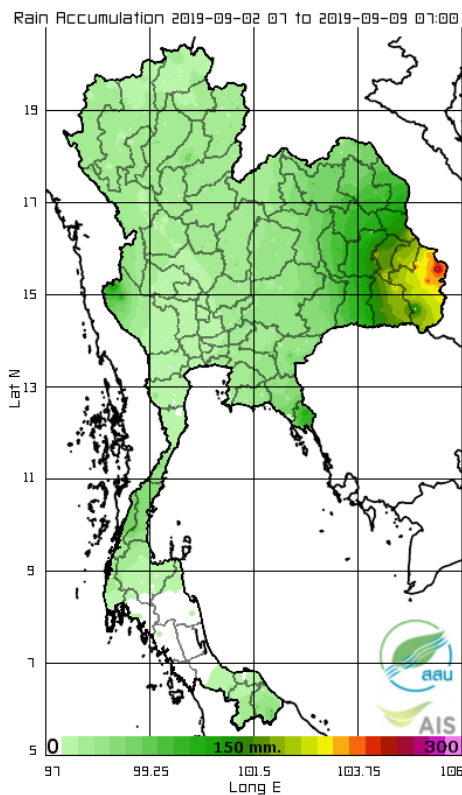
ภาพแผนที่อากาศ ในช่วงวันที่ 9-15 ก.ย. 2562



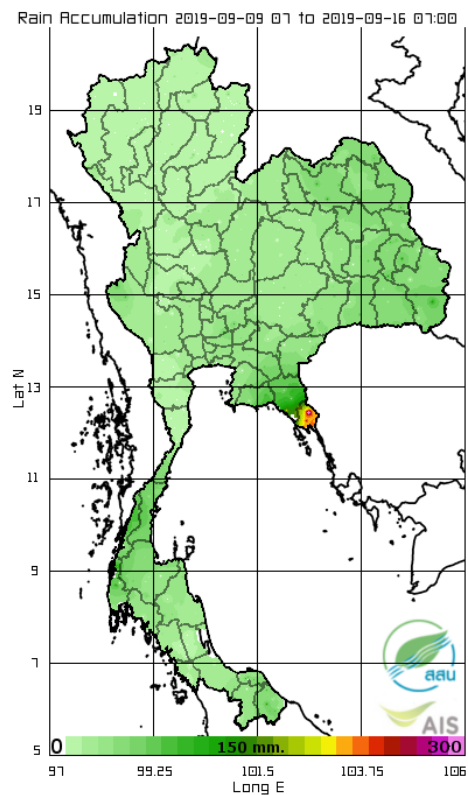
# ปริมาณฝนทั้งสปีดาร์

จากอิทธิพลของร่องมรสุมที่พัดผ่านประเทศไทยตอนบน ประกอบกับลมมรสุมตะวันตกเฉียงใต้กำลังแรง ในช่วงครึ่งหลังของสปีดาร์ ส่งผลให้ประเทศไทยมีฝนตกเพิ่มมากขึ้นบริเวณภาคตะวันออกเฉียงเหนือและภาคใต้ ส่วนภาคเหนือและภาคกลางมีฝนลดลงเล็กน้อย ภาคตะวันออกเฉียงเหนือมีฝนลดลงมากโดยเฉพาะ บริเวณจังหวัดอุบลราชธานี ศรีสะเกษ และอำนาจเจริญ ทั้งนี้ปริมาณฝนสะสม 7 วัน ที่วัดได้จากระบบโทรมาตร ของสถาบันสารสนเทศทรัพยากรน้ำสูงสุด 3 อันดับแรก ได้แก่ จังหวัดตราด 381 มิลลิเมตร จันทบุรี 198 มิลลิเมตร และพังงา 190 มิลลิเมตร

สปีดาร์ที่แล้ว



สปีดาร์นี้



ที่มา: สถาบันสารสนเทศทรัพยากรน้ำและการเกษตร (องค์การมหาชน)

ข้อมูลเพิ่มเติม: [http://www.thaiwater.net/DATA/site/content/fs\\_show\\_top7.html?type=rain\\_acc&sort\\_type=max](http://www.thaiwater.net/DATA/site/content/fs_show_top7.html?type=rain_acc&sort_type=max)

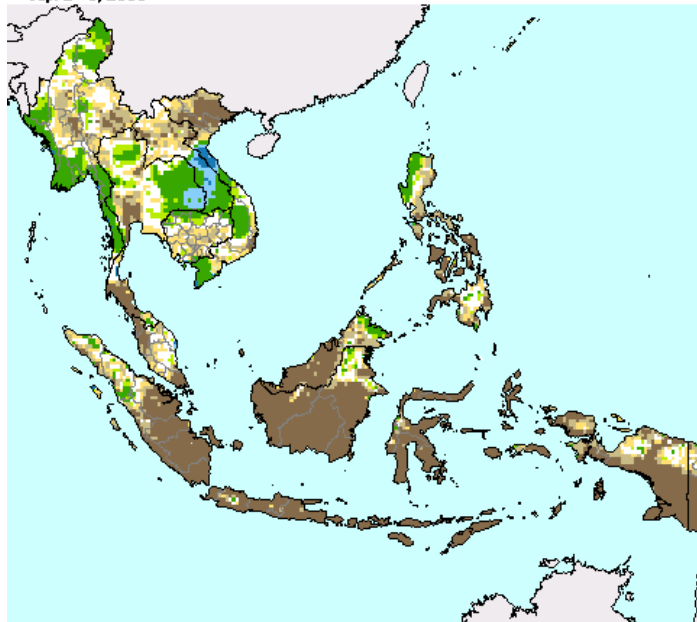


# สภาวะฝนที่ผิดปกติ

(ในช่วงวันที่ 2-8 ก.ย. 62 )

- **ภาคเหนือ** มีปริมาณฝนต่ำกว่าเกณฑ์ปกติถึงใกล้เคียงเกณฑ์ปกติบริเวณขอบๆของภาค และมีปริมาณฝนสูงกว่าเกณฑ์ปกติเล็กน้อยบริเวณตอนกลางของภาค
- **ภาคตะวันออกเฉียงเหนือ** มีปริมาณฝนมากกว่าเกณฑ์ปกติเล็กน้อยในพื้นที่ส่วนใหญ่ของภาค และมีปริมาณฝนมากกว่าเกณฑ์ปกติบริเวณจังหวัดอำนาจเจริญ อุบลราชธานี และศรีสะเกษ ส่วนด้านตะวันตกของภาคมีปริมาณฝนใกล้เคียงเกณฑ์ปกติ
- **ภาคกลาง** มีปริมาณฝนต่ำกว่าเกณฑ์ปกติมากถึงใกล้เคียงเกณฑ์ปกติ
- **ภาคตะวันออก** มีปริมาณฝนต่ำกว่าเกณฑ์ปกติถึงใกล้เคียงเกณฑ์ปกติ
- **ภาคใต้** มีปริมาณฝนใกล้เคียงเกณฑ์ปกติถึงสูงกว่าเกณฑ์ปกติเล็กน้อยบริเวณตอนบนของภาค และมีปริมาณฝนต่ำกว่าเกณฑ์ปกติมากบริเวณตอนล่างของภาค
- **กรุงเทพฯและปริมณฑล** มีปริมาณฝนต่ำกว่าเกณฑ์ปกติ

Percent of Normal Precipitation (USAF 557th WW)  
Sep. 2 - 8, 2019



>600 สูงกว่าเกณฑ์ปกติมาก  
400-600 สูงกว่าเกณฑ์ปกติ  
150-400 สูงกว่าเกณฑ์ปกติเล็กน้อย  
75-150 ใกล้เคียงเกณฑ์ปกติ  
50-75 ต่ำกว่าเกณฑ์ปกติ  
<=50 ต่ำกว่าเกณฑ์ปกติมาก

USDA Foreign Agricultural Service  
Office of Global Analysis  
International Production Assessment Division

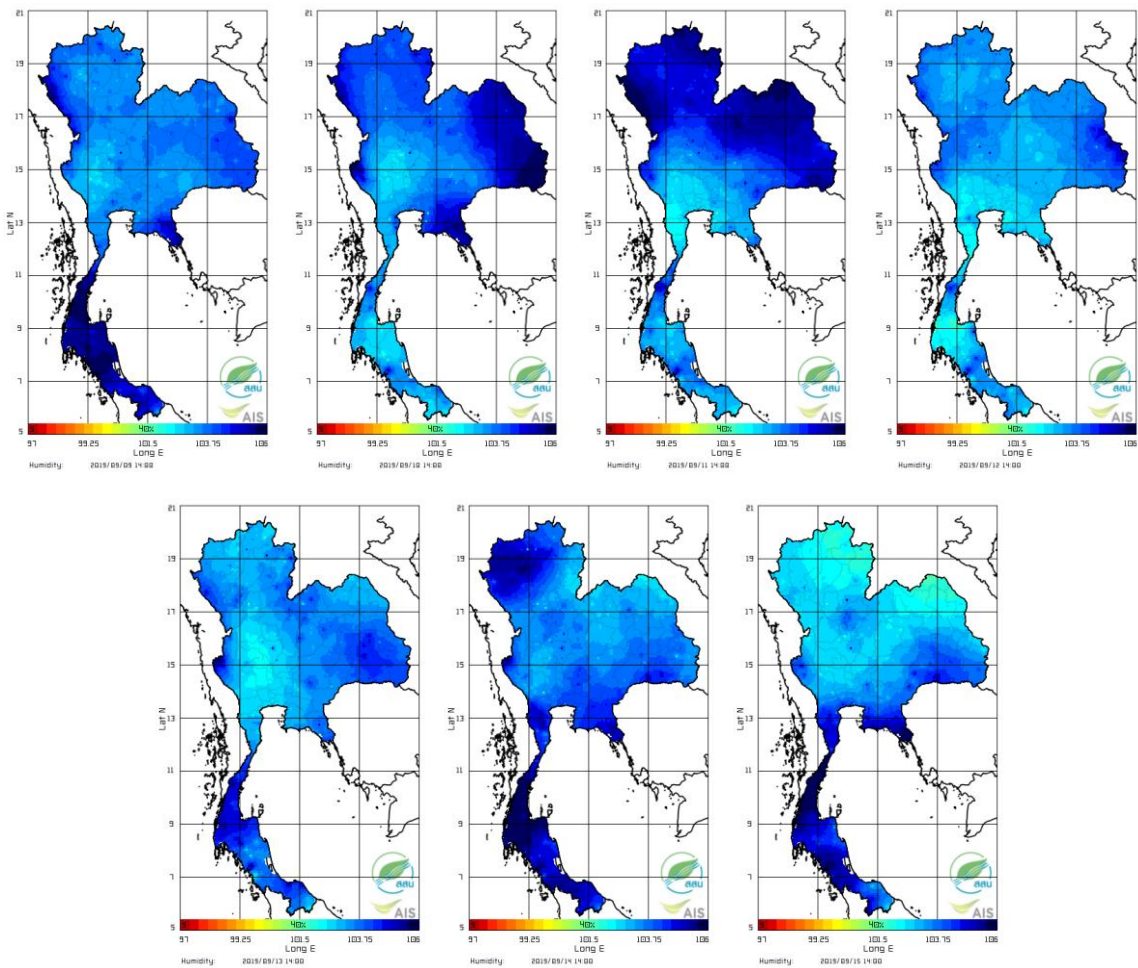
Source: United States Air Force  
557th Weather Wing  
<http://www.557weatherwing.af.mil/>

ที่มา: <https://ipad.fas.usda.gov/cropexplorer/imageview.aspx?regionid=seasia>

# ความชื้นในอากาศ

แผนภาพแสดงการกระจายตัวของความชื้นในอากาศสะสมช่วงเวลา 14.00 น. ระหว่างวันที่ 9-15 ก.ย. 62 ประเทศไทยมีความชื้นสูงเกือบตลอดสปีดาร์ โดยภาคเหนือมีความชื้นสูงมากในช่วงวันที่ 10-11 และ 14 ก.ย. 62 ภาคตะวันออกเฉียงเหนือมีความชื้นสูงมากในช่วงวันที่ 10-11 ก.ย. 62 ภาคกลางมีความชื้นค่อนข้างสูง และมีความชื้นสูงในช่วงวันที่ 9-10 และ 14 ก.ย. 62 ภาคตะวันออกมีความชื้นสูงมากในช่วงต้นสปีดาร์และปลายสปีดาร์ ส่วนภาคใต้มีความชื้นสูงในวันแรกของสปีดาร์ และช่วงวันที่ 13-15 ก.ย. 62

ความชื้นในอากาศ ในช่วงวันที่ 9-15 ก.ย. 2562

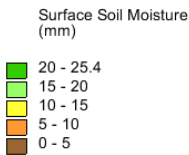
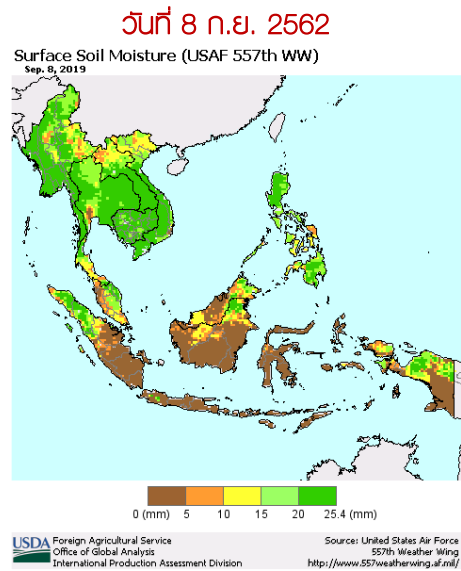
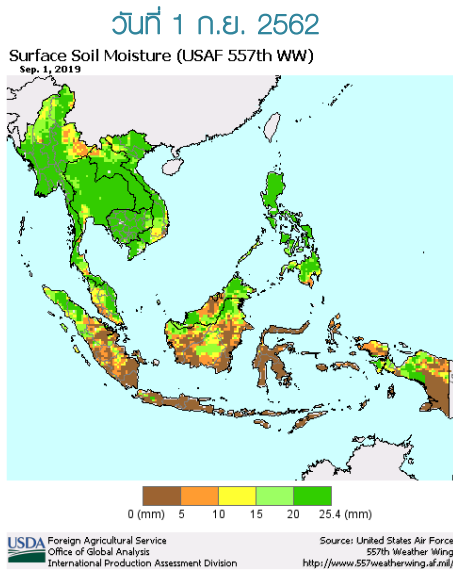


ที่มา: สถาบันสารสนเทศทรัพยากรน้ำและการเกษตร (องค์การมหาชน)

ข้อมูลเพิ่มเติม: [http://www.thaiwater.net/DATA/REPORT/php/radar/show\\_templmg.php](http://www.thaiwater.net/DATA/REPORT/php/radar/show_templmg.php)

# ความชื้นผิวดิน

วันที่ 8 ก.ย. 62 ภาคเหนือ ภาคกลาง และภาคใต้ตอนล่างมีความชื้นผิวดินลดลงจากสปีดาร์ที่ฟ่านมา ส่วนภาคตะวันออกเฉียงเหนือ ภาคตะวันออก และภาคใต้ตอนบนมีความชื้นผิวดินใกล้เคียงกับสปีดาร์ที่ฟ่านมา

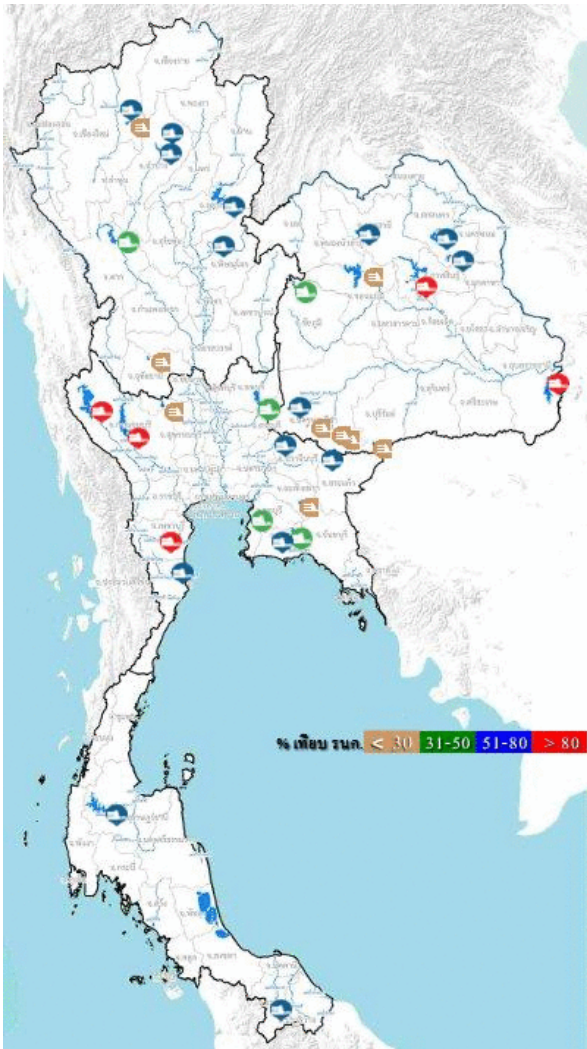


ที่มา: USDA (United States Department of Agriculture)

ที่มา: <https://ipad.fas.usda.gov/cropexplorer/imageview.aspx?regionid=seasia>



# สถานการณ์น้ำในเขื่อนขนาดใหญ่ทั่วประเทศ



ปัจจุบันเขื่อนขนาดใหญ่ทั้ง 35 แห่ง ทั่วประเทศ มีปริมาณน้ำกักเก็บรวมกันทั้งสิ้น 46,287 ล้านลูกบาศก์เมตร คิดเป็น 65% ของความจุ สถานการณ์ อยู่ในเกณฑ์น้ำปานกลาง โดยเป็นปริมาณน้ำใช้การได้จริง 22,745 ล้านลูกบาศก์เมตร ซึ่งเขื่อนที่มีน้ำมาก มี 5 เขื่อน คือ เขื่อนลำปาว (85%) เขื่อนสิรินธร (93%) เขื่อนศรีนครินทร์ (84%) และเขื่อนวชิราลงกรณ (89%) อย่างไรก็ตาม ถึงแม้ว่าในเขื่อนส่วนใหญ่จะเพิ่มขึ้นมาจากอิทธิพลของพายุที่ส่งผลให้มีฝนตกหนักในหลายพื้นที่ของประเทศไทย แต่ยังคงมีบางเขื่อนที่ไม่ได้รับอิทธิพลจากสถานการณ์ดังกล่าว ทำให้ปริมาณน้ำยังคงอยู่ในเกณฑ์น้ำน้อยวิกฤต ซึ่งมีทั้งสิ้น 9 เขื่อน ได้แก่ เขื่อนแม่กวง (30%) เขื่อนลำพระเพลิง (18%) เขื่อนอุบลรัตน์ (26%) เขื่อนลำนางรอน (12%) เขื่อนมูลบน (28%) เขื่อนลำทะ (28%) เขื่อนกระเสียว (21%) เขื่อนทับเสลา (22%) เขื่อนคลองสียัด (15%)

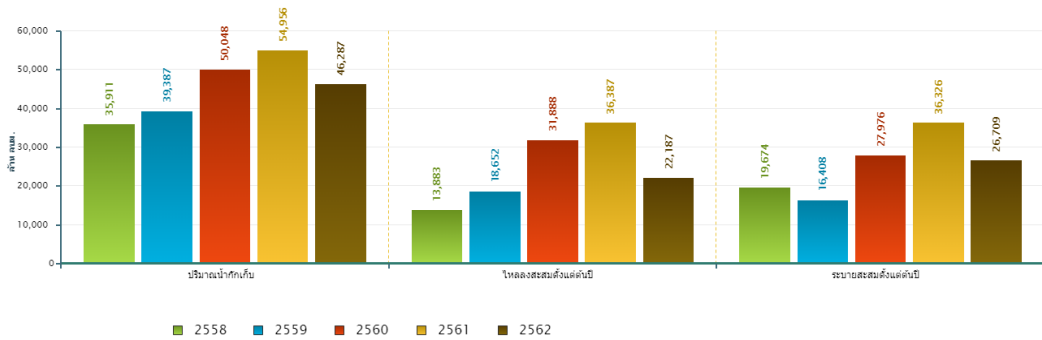
ที่มา: คลังข้อมูลน้ำเสถียรภาคเหนือแห่งชาติ

ข้อมูลเพิ่มเติม : <http://watersituation.thaiwater.net/v1/public/report/dam>

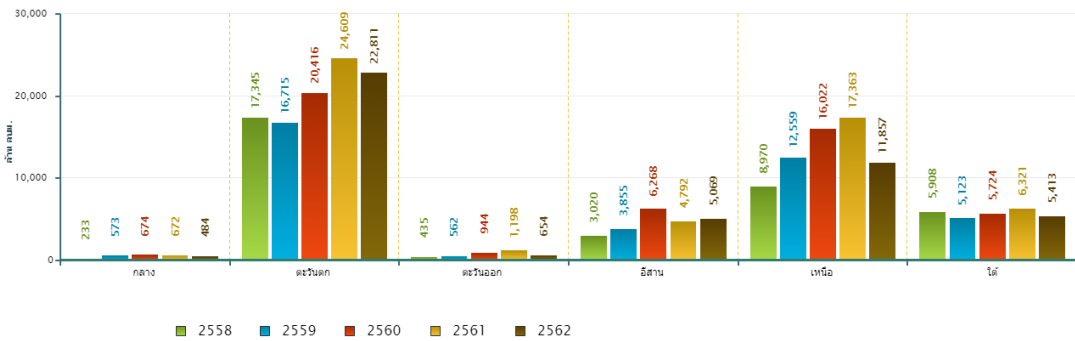
# สถานการณ์น้ำในเขื่อนขนาดใหญ่ทั่วประเทศ

วันที่ 16 ก.ย. 62 ปริมาณน้ำกักเก็บในเขื่อนขนาดใหญ่ทั้ง 35 แห่งทั่วประเทศ มีอยู่ 46,287 ล้านลูกบาศก์เมตร โดยมีปริมาณน้ำกักเก็บมากกว่าปี 2558 ซึ่งเกิดภัยแล้งรุนแรง อยู่ 10,376 ล้านลูกบาศก์เมตร หากเทียบกับข้อมูลรายภาคย้อนหลังจะเห็นว่าปริมาณน้ำกักเก็บปี 2562 ภาคเหนือ ภาคตะวันออกเฉียงเหนือ ภาคกลาง ภาคตะวันตก และภาคตะวันออกมีปริมาณน้ำกักเก็บมากกว่าปี 2558 ส่วนภาคใต้มีปริมาณน้ำกักเก็บน้อยเป็นอันดับ 2 รองจากปี 2559 จากที่เคยมีความกังวลว่าปริมาณน้ำปี 2562 จะน้อยเหมือนปี 2558 จะเห็นได้ว่าเกือบทุกภาคมีปริมาณน้ำมากกว่าปี 2558 ค่อนข้างมาก ยกเว้นภาคใต้ที่มีปริมาณน้ำน้อยกว่าปี 2558 สำหรับปริมาณน้ำไหลลงอ่างฯ สะสมตั้งแต่ต้นปีมีปริมาณ 22,187 ล้านลูกบาศก์เมตร ซึ่งเป็นปริมาณน้ำไหลลงอ่างฯ สะสมมากกว่าปี 2558 อยู่ 8,304 ล้านลูกบาศก์เมตร และปริมาณน้ำระบายสะสมตั้งแต่ต้นปีมีปริมาณ 26,709 ล้านลูกบาศก์เมตร ซึ่งเป็นปริมาณน้ำระบายสะสมสูงเป็นอันดับ 3 รองจากปี 2561 และ 2560 ตามลำดับ

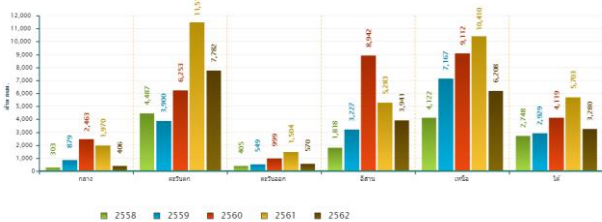
สถานการณ์น้ำอ่างเก็บน้ำขนาดใหญ่ วันที่ 16 กันยายน



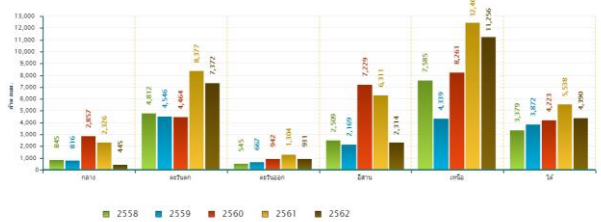
ปริมาณเก็บกักรายภาค วันที่ 16 กันยายน



ปริมาณน้ำในอ่างฯรวมสะสมตั้งแต่ต้นปีรายภาค วันที่ 16 กันยายน



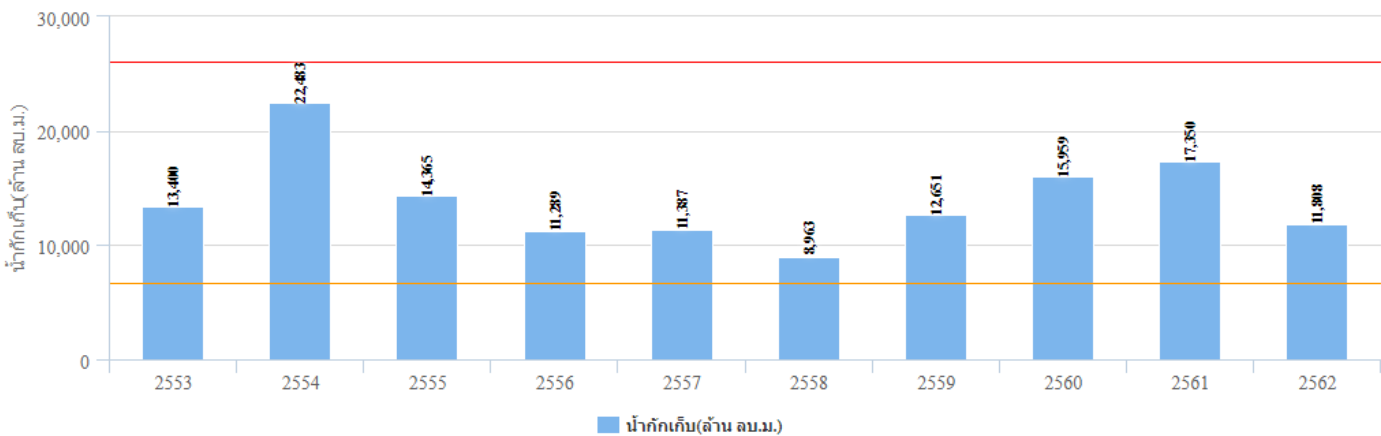
ปริมาณน้ำระบายสะสมตั้งแต่ต้นปีรายภาค วันที่ 16 กันยายน



# สถานการณ์น้ำในเขื่อนพื้นที่ลุ่มน้ำเจ้าพระยา

วันที่ 16 ก.ย. 62 เขื่อนขนาดใหญ่ทั้ง 4 เขื่อนหลักในลุ่มน้ำเจ้าพระยา มีปริมาณน้ำกักเก็บรวมกัน 11,808 ล้านลูกบาศก์เมตร โดยมีปริมาณน้ำกักเก็บมากกว่าปี 2558 ซึ่งเป็นปีที่ประเทศไทยประสบภัยแล้งประมาณ 2,845 ล้านลูกบาศก์เมตร โดยเป็นปริมาณน้ำใช้การได้ 5,112 ล้านลูกบาศก์เมตร ทั้งนี้ปริมาณการความต้องการน้ำเฉลี่ยในฤดูแล้งรวมไปถึงช่วงฤดูฝนของปี 2563 สำหรับอุปโภค-บริโภค การเกษตร และรักษาระบบนิเวศอยู่ที่ 12,000 ล้านลูกบาศก์เมตร ดังนั้นจึงต้องกักเก็บน้ำเพิ่มอีก 6,888 ล้านลูกบาศก์เมตร

**ปริมาณน้ำกักเก็บ**  
เขื่อนภูมิพล เขื่อนสิริกิติ์ เขื่อนป่าสักฯ เขื่อนแควน้อย  
วันที่ 16 เดือน ก.ย.



ที่มา : คลังข้อมูลน้ำแล้งภูมิภาคแห่งชาติ



# ระดับน้ำในแม่น้ำสายหลัก

ระดับน้ำในแม่น้ำสายหลักโดยส่วนใหญ่มีระดับน้ำเพิ่มขึ้นจากพายุที่ตกหนักในหลายพื้นที่ โดยภาคเหนือและภาคตะวันออกเฉียงเหนือมีระดับน้ำเพิ่มมากขึ้นและมีน้ำล้นตลิ่งในบางพื้นที่ ภาคกลางและภาคตะวันออกมีระดับน้ำปานกลางถึงน้ำมาก และภาคใต้มีระดับน้ำปานกลาง ทั้งนี้พบสถานการณ์น้ำล้นและน้ำล้นตลิ่งต่ำตามธรรมชาติ ดังนี้

## ภาคเหนือ

- น้ำล้นตลิ่งแม่น้ำป่าสัก อำเภอนองไฟ จังหวัดเพชรบูรณ์

## ภาคกลาง

- น้ำล้นตลิ่งต่ำตามธรรมชาติแม่น้ำป่าสัก อ.บางปะหัน จ.พระนครศรีอยุธยา

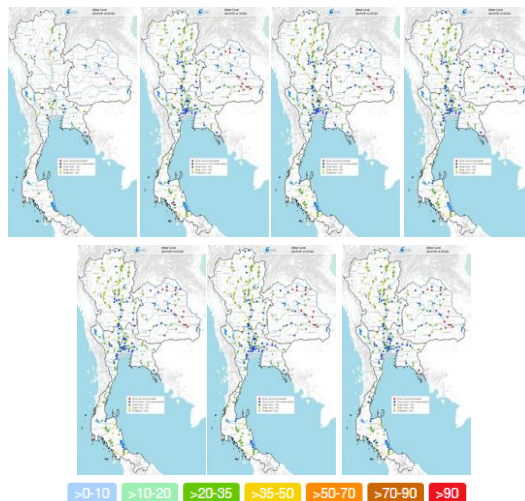
## ภาคตะวันออก

- น้ำล้นตลิ่งแม่น้ำตราด อ.เมืองตราด จ.ตราด

## ภาคตะวันออกเฉียงเหนือ

- น้ำล้นตลิ่งแม่น้ำชี อำเภอสลภูมิ จังหวัดร้อยเอ็ด และอำเภอหาชนชัย จังหวัดยโสธร
- น้ำล้นตลิ่งต่ำตามธรรมชาติลำน้ำยัง ตำบลดีด อำเภอเมือง จังหวัดยโสธร
- น้ำล้นตลิ่งต่ำตามธรรมชาติลำซบมาย อำเภอป่าติ้ว อำเภอสิงหนกา จังหวัดยโสธร อำเภอเขื่องใน และอำเภอวารินชำราบ จังหวัดอุบลราชธานี
- น้ำล้นตลิ่งลำน้ำบาง อำเภอร่องคำ จังหวัดกาฬสินธุ์
- น้ำล้นตลิ่งห้วยหลวง อำเภอบ้านดุง จังหวัดอุดรธานี
- น้ำล้นตลิ่งแม่น้ำสงคราม อำเภอบ้านม่วงและอำเภอสว่างแดนดิน จังหวัดสกลนคร
- น้ำล้นตลิ่งต่ำตามธรรมชาติห้วยน้ำจูน อำเภอพรรณานิคม จังหวัดสกลนคร
- น้ำล้นตลิ่งลำน้ำยม อำเภออากาศอำนวย จังหวัดสกลนคร

ระดับน้ำในแม่น้ำสายหลัก ในช่วงวันที่ 10-16 ก.ย. 2562



ที่มา: คลังข้อมูลน้ำและภูมิอากาศแห่งชาติ

ข้อมูลเพิ่มเติม: [http://www.nhc.in.th/product/history/map/water\\_level](http://www.nhc.in.th/product/history/map/water_level)

## สถานการณ์อุทกภัย

กรมป้องกันและบรรเทาสาธารณภัยรายงานสถานการณ์อุทกภัยประจำวันวันที่ 16 ก.ย. 62 รายงานสถานการณ์สาธารณภัย จากอิทธิพลพายุโซนร้อน “โพดุล” และอิทธิพลพายุโซนร้อน “คาจิกิ” ประกอบกับมรสุมตะวันตกเฉียงใต้พัดปกคลุมทะเลอันดามัน ภาคใต้ และอ่าวไทยมีกำลังแรง ตั้งแต่วันที่ 29- ปัจจุบัน ทำให้เกิดน้ำท่วมฉับพลัน น้ำป่าไหลหลาก และดินสไลด์ ในพื้นที่ 32 จังหวัด ได้แก่ จังหวัดแพร่ เชียงใหม่ เพชรบูรณ์ น่าน อุตรดิตถ์ พิษณุโลก พิจิตร แม่ฮ่องสอน ลำปาง สุโขทัย นครพนม ร้อยเอ็ด อุบลราชธานี อำนาจเจริญ มหาสารคาม ขอนแก่นหนองบัวลำภู ยโสธร กาฬสินธุ์ มุกดาหาร เขียวภูมิ สุรินทร์ เลย ศรีสะเกษ สกลนคร ปราจีนบุรี ตราด สระแก้ว กระบี่ ระนอง และชุมพร ประชาชนได้รับความเสียหาย 418,549 ครัวเรือน บ้านเรือนเสียหายบางส่วน 3,818 หลัง และมีผู้เสียชีวิต 33 ราย



วันที่ 30 ส.ค. 62 จังหวัดยโสธรเกิดฝนตกหนักน้ำไหลหลากเข้าท่วม ในพื้นที่ 9 อำเภอ



วันที่ 30 ส.ค. 62 จังหวัดเกิดฝนตกหนักน้ำไหลหลากเข้าท่วมในพื้นที่ 25 อำเภอ



วันที่ 3 กันยายน 2562 จังหวัดศรีสะเกษเกิดน้ำไหลหลากในพื้นที่ 12 อำเภอ



วันที่ 15 ก.ย.62 จ.จันทบุรีเกิดฝนตกหนักในพื้นที่ทำให้น้ำท่วมถนน 4 จุด รวม 2 อำเภอ

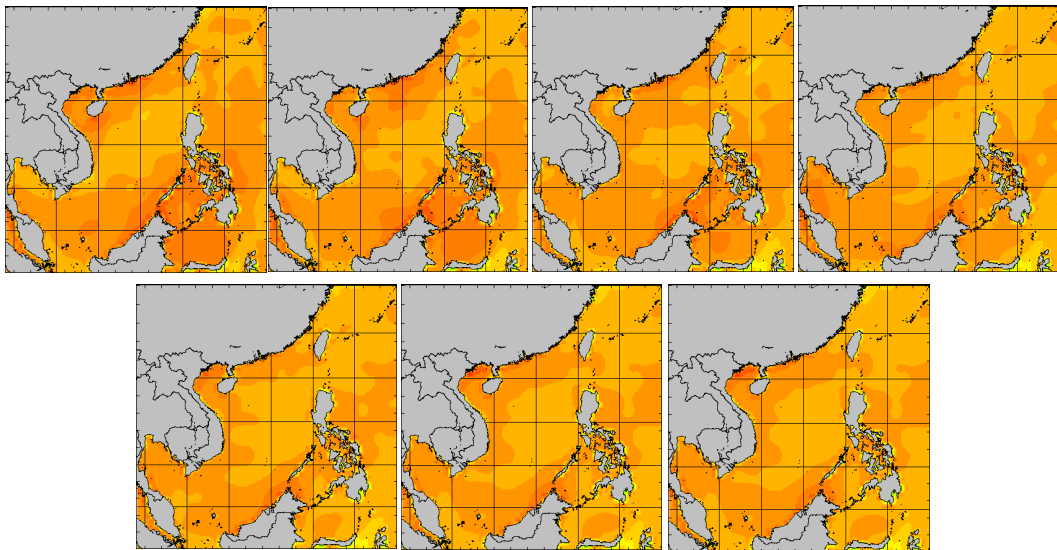
ที่มา: กรมป้องกันและบรรเทาสาธารณภัย กระทรวงมหาดไทย

# อุณหภูมิผิวน้ำทะเล

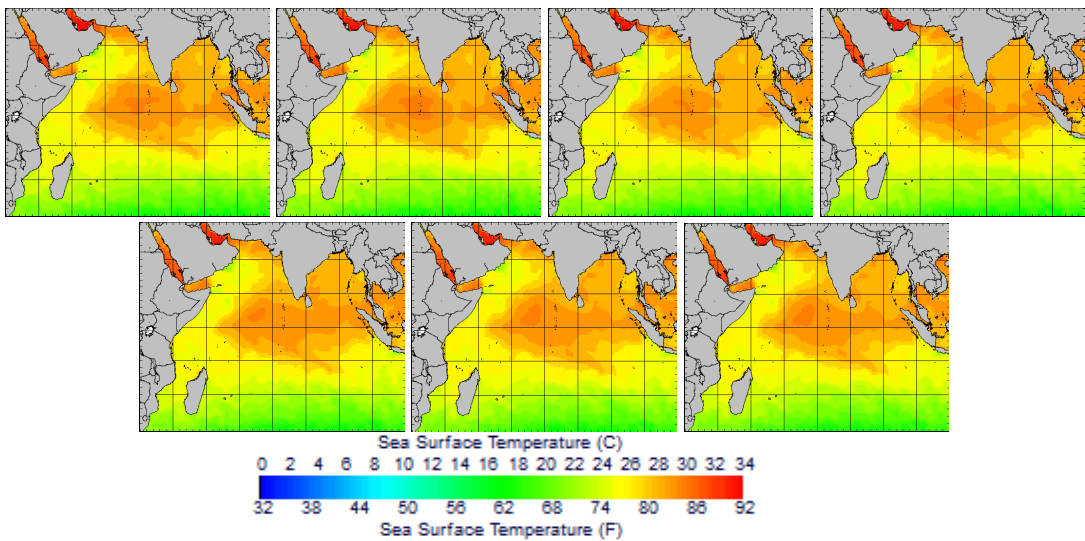
สปีดาร์นี้อุณหภูมิผิวน้ำทะเลฝั่งอ่าวไทยและอันดามันตอนล่างมีอุณหภูมิประมาณ 28-30 องศาเซลเซียส ส่วนทะเลอันดามันตอนบนมีอุณหภูมิประมาณ 26-28 องศาเซลเซียส

อุณหภูมิผิวน้ำทะเล ในช่วงวันที่ 10-16 ก.ย. 2562

## ฝั่งอ่าวไทย



## ฝั่งอันดามัน



ที่มา: Oceanweather, Inc.

ข้อมูลเพิ่มเติม: [http://tiwrm.haii.or.th/DATA/REPORT/php/show\\_sst.php](http://tiwrm.haii.or.th/DATA/REPORT/php/show_sst.php)  
[http://tiwrm.haii.or.th/DATA/REPORT/php/show\\_amdsst.php](http://tiwrm.haii.or.th/DATA/REPORT/php/show_amdsst.php)

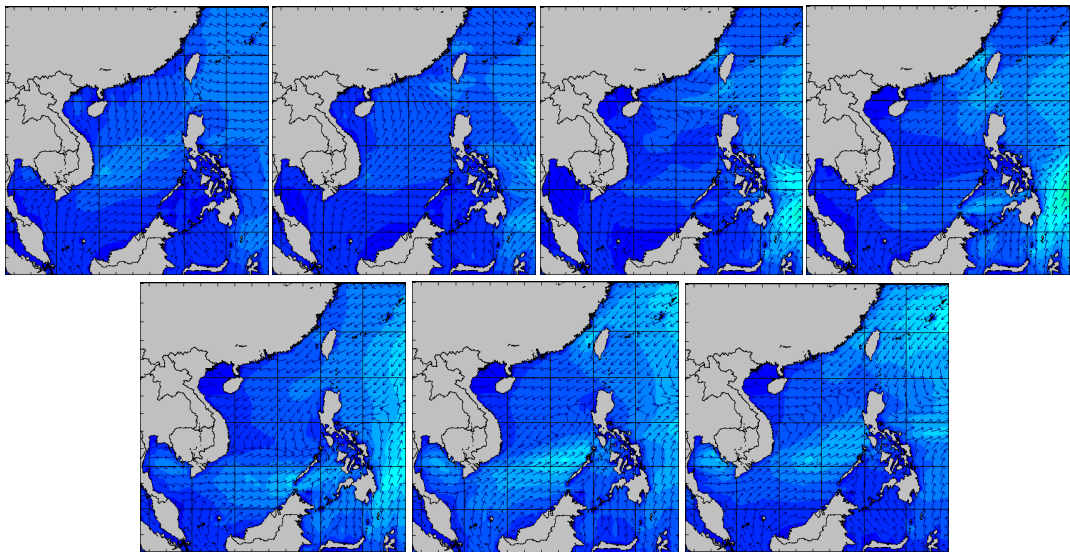


# ความสูงและทิศทางคลื่นทะเล

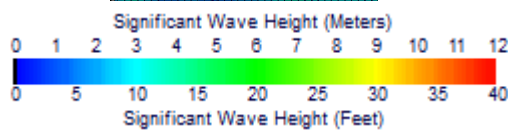
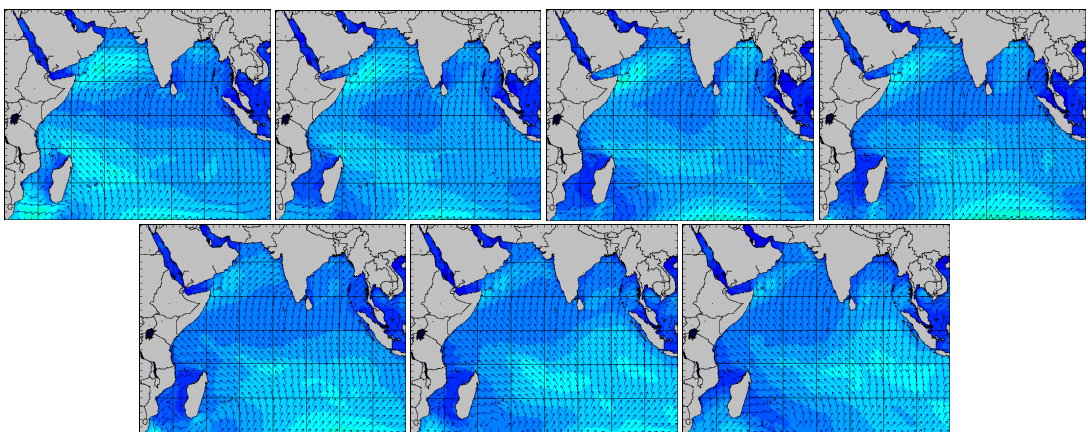
ความสูงคลื่นบริเวณทะเลอ่าวไทยมีคลื่นสูงประมาณ 1 เมตร และมีความสูงเพิ่มขึ้นเป็นประมาณ 1-2 เมตร บริเวณอ่าวไทยตอนบน ในช่วงวันที่ 14-16 ก.ย. 62 ส่วนทะเลอันดามันตอนบนมีคลื่นสูงประมาณ 1-1.5 เมตร และทะเลอันดามันตอนล่างมีคลื่นสูงประมาณ 1 เมตร หลังจากนั้นความสูงคลื่นเพิ่มขึ้นเป็นประมาณ 1-2 เมตร ในช่วงวันที่ 15-16 ก.ย. 62

ความสูงและทิศทางคลื่นทะเล ในช่วงวันที่ 10-16 ก.ย. 2562

## ฝั่งอ่าวไทย



## ฝั่งอันดามัน



ที่มา: Oceanweather, Inc.

ข้อมูลเพิ่มเติม: [http://www.thaiwater.net/DATA/REPORT/php/show\\_wave.php?zone=Ind](http://www.thaiwater.net/DATA/REPORT/php/show_wave.php?zone=Ind)  
[http://www.thaiwater.net/DATA/REPORT/php/show\\_wave.php?zone=scs](http://www.thaiwater.net/DATA/REPORT/php/show_wave.php?zone=scs)

# แผน/ผลการเพาะปลูกพืชในช่วงฤดูฝน ปี 2562

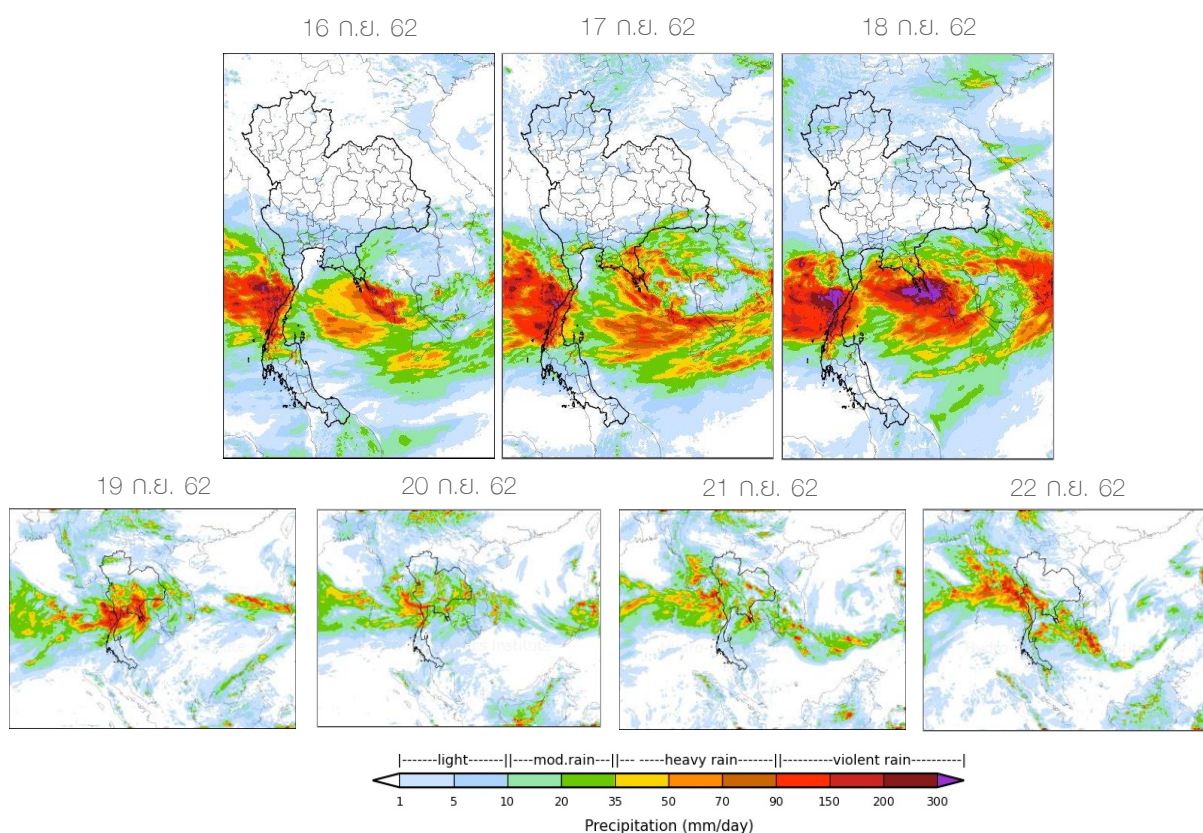
ปัจจุบันเกษตรกรเพาะปลูกพืชไปแล้ว 14.69 ล้านไร่ หรือคิดเป็น 88.08% โดยมีการปลูกข้าวนาปีไปแล้ว 14.38 ล้านไร่ หรือคิดเป็น 88.72% ซึ่งภาคเหนือมีการเพาะปลูกมากที่สุด รองลงมาคือ ภาคตะวันออกเฉียงเหนือ คิดเป็น 99.79% และ 97.87% ตามลำดับ ส่วนพืชไร่-พืชผักมีการเพาะปลูกไปแล้ว 0.32 ล้านไร่ หรือคิดเป็น 66.51% โดยภาคตะวันออกเฉียงเหนือมีการเพาะปลูกมากที่สุด คิดเป็น 112.71% ซึ่งเกินจากแผนที่วางไว้ 12.71% ส่วนพื้นที่อื่นๆ ยังคงอยู่เป็นไปตามแผนที่วางไว้

ภาค	ข้าวนาปี			พืชไร่-พืชผัก			รวม		
	แผน (ล้านไร่)	ผล (ล้านไร่)	%	แผน (ล้านไร่)	ผล (ล้านไร่)	%	แผน (ล้านไร่)	ผล (ล้านไร่)	%
เหนือ	2.21	2.21	99.79	0.05	0.03	62.87	2.27	2.24	98.93
ตะวันออกเฉียงเหนือ	3.41	3.33	97.87	0.02	0.02	112.71	3.42	3.35	97.94
กลาง	0.08	0.04	55.37	0.02	0.007	36.08	0.10	0.05	51.68
ตะวันออก	0.93	0.79	84.69	0.05	0.03	65.41	0.98	0.82	83.76
ตะวันตก	1.25	1.06	84.78	0.25	0.17	68.63	1.50	1.23	82.08
ใต้	0.67	0.14	20.92	0.03	0.01	48.89	0.70	0.15	21.92
ลุ่มน้ำเจ้าพระยา	7.65	6.80	88.88	0.06	0.04	65.17	7.71	6.84	88.69
<b>ทั้งประเทศ</b>	<b>16.21</b>	<b>14.38</b>	<b>88.72</b>	<b>0.48</b>	<b>0.32</b>	<b>66.51</b>	<b>16.68</b>	<b>14.69</b>	<b>88.08</b>

ที่มา : กรมชลประทาน ข้อมูล ณ วันที่ 11 กันยายน 2562

## สถานการณ์ฝน 7 วัน ข้างหน้า

- **ช่วงวันที่ 16-18 ก.ย. 62** ร่องมรสุมพาดผ่านบริเวณภาคกลาง ภาคตะวันออก และภาคตะวันออกเฉียงเหนือตอนล่าง ประกอบกับลมมรสุมตะวันตกเฉียงใต้มีกำลังแรง จะส่งผลให้บริเวณภาคตะวันออกเฉียงเหนือตอนล่าง ภาคกลาง ภาคตะวันออก และภาคใต้ตอนบนมีฝนเพิ่มมากขึ้นและมีฝนตกหนักบางพื้นที่ โดยเฉพาะบริเวณจังหวัด ศรีสะเกษ สระแก้ว จันทบุรี ตราด ระยอง ชลบุรี ราชบุรี ประจวบคีรีขันธ์ ชุมพร ระนอง พังงา สุราษฎร์ธานี และ นครศรีธรรมราช
- **ช่วงวันที่ 19-22 ก.ย. 62** ลมมรสุมตะวันตกเฉียงใต้ยังคงมีกำลังแรง ประกอบกับร่องมรสุมเลื่อนขึ้นไปพาดผ่านบริเวณภาคเหนือตอนล่างและภาคตะวันออกเฉียงเหนือ ส่งผลให้ภาคเหนือ ภาคตะวันออกเฉียงเหนือตอนล่าง ภาคกลาง ภาคตะวันออก และภาคใต้ตอนบน จะมีฝนตกต่อเนื่องและมีฝนตกหนักในบางพื้นที่



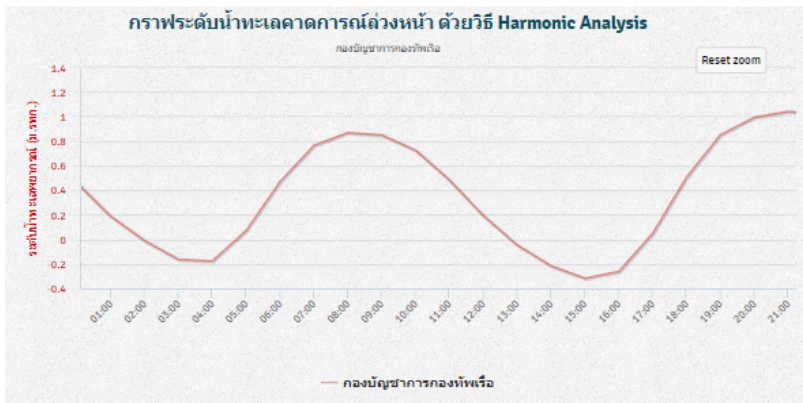
ที่มา: สถาบันสารสนเทศทรัพยากรน้ำและการเกษตร (องค์การมหาชน)

ข้อมูลเพิ่มเติม: [http://live1.haii.or.th/wrf\\_image/index.php](http://live1.haii.or.th/wrf_image/index.php)

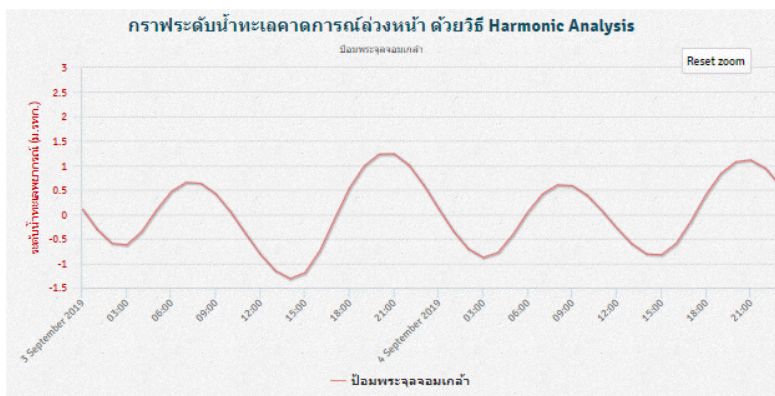
# คาดการณ์สภาวะระดับน้ำในแม่น้ำเจ้าพระยา

จากการคาดการณ์สถานการณ์น้ำขึ้น-น้ำลงบริเวณอ่าวไทย โดยสถาบันสารสนเทศทรัพยากรน้ำ (องค์การมหาชน) คาดว่าวันที่ 17 ก.ย. 62 บริเวณสถานีกองบัญชาการกองทัพเรือ น้ำลงต่ำสุดเวลา 15.00 น. ต่ำกว่าระดับน้ำทะเลปานกลาง 0.32 เมตร และน้ำขึ้นสูงสุดเวลา 21.00 น. สูงกว่าระดับน้ำทะเลปานกลาง 1.04 เมตร ส่วนบริเวณป้อมพระจุลจอมเกล้า น้ำลงต่ำสุดเวลา 14.00 น. ต่ำกว่าระดับน้ำทะเลปานกลาง 0.99 เมตร และน้ำขึ้นสูงสุดเวลา 19.00 น. สูงกว่าระดับน้ำทะเลปานกลาง 0.93 เมตร

## หน้ากองบัญชาการกองทัพเรือ



## ป้อมพระจุลจอมเกล้า



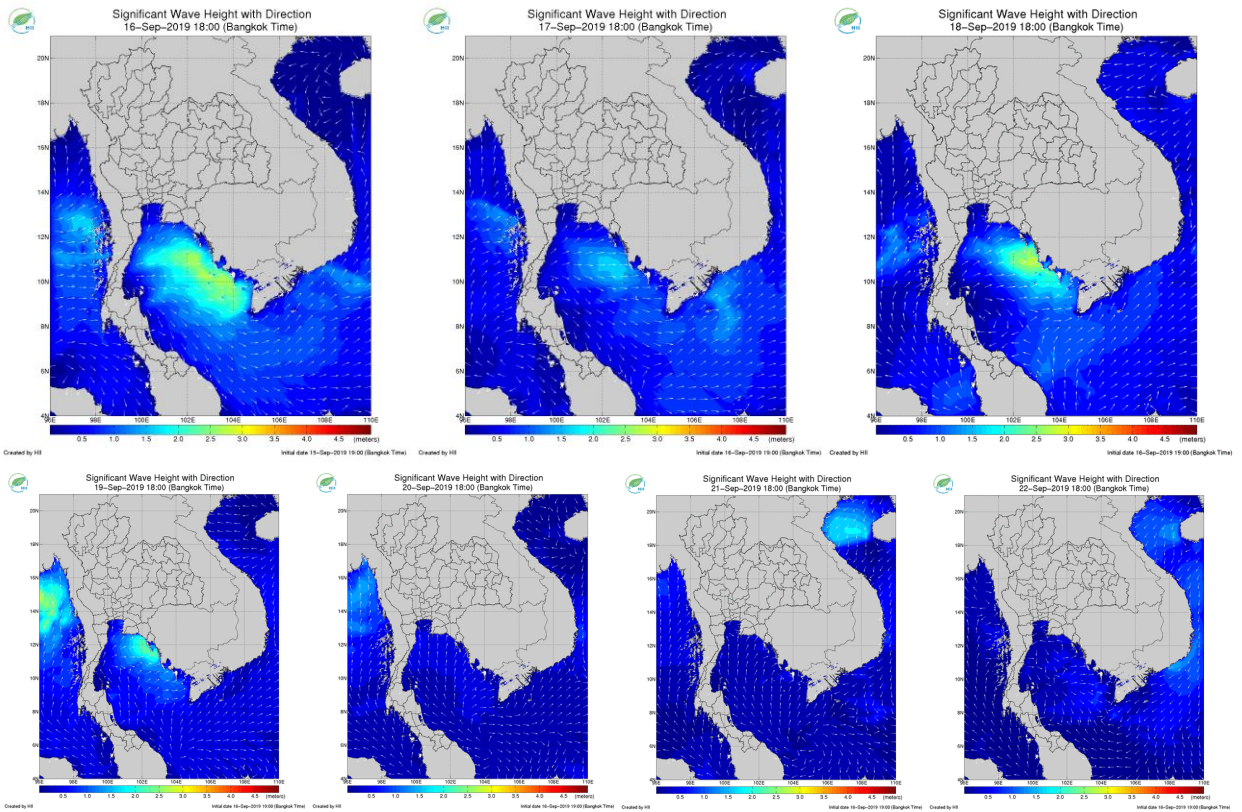
ที่มา: สถาบันสารสนเทศทรัพยากรน้ำ (องค์การมหาชน)



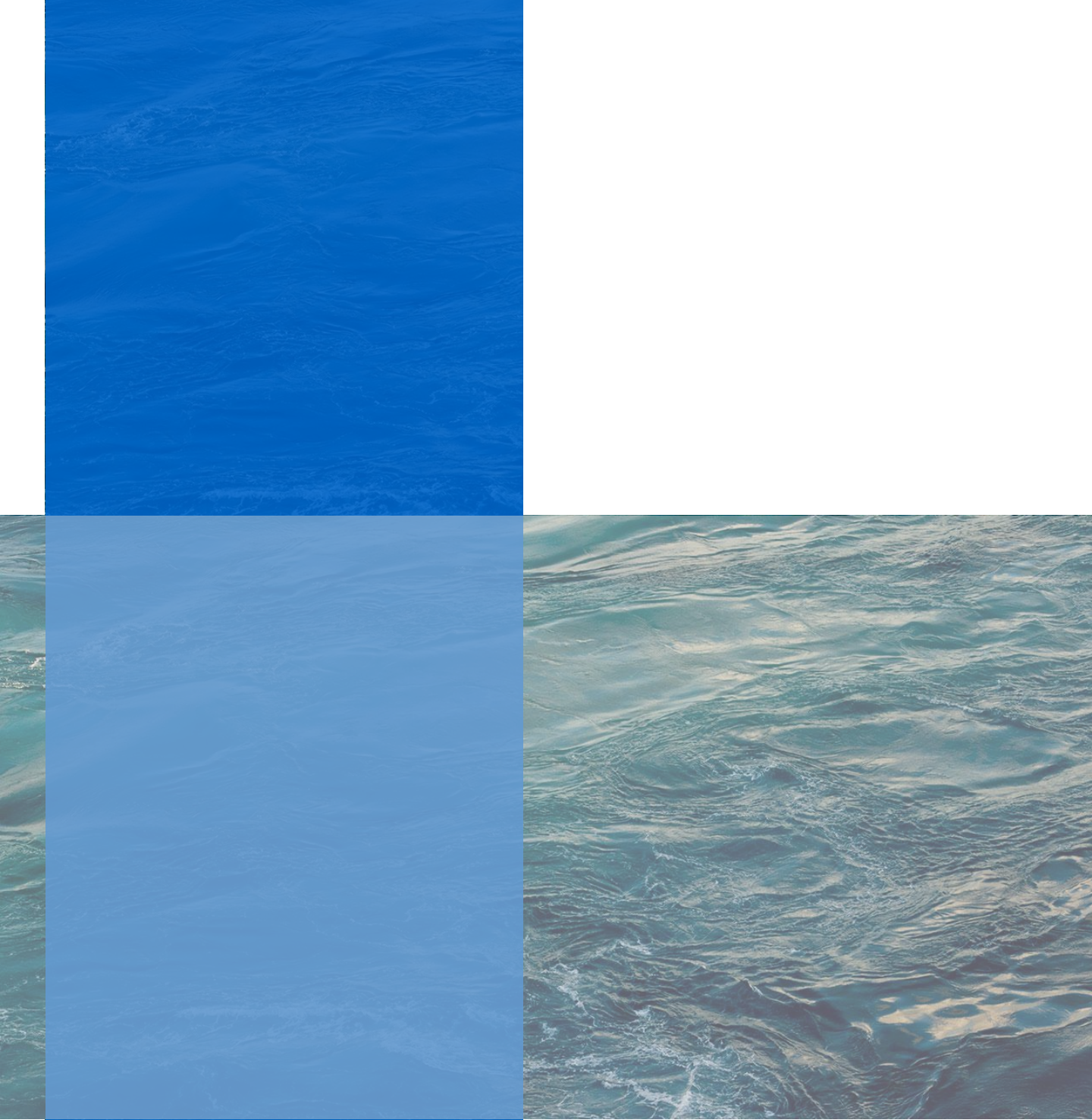
# คาดการณ์ความสูงและทิศทางคลื่นทะเล

คาดการณ์ความสูงคลื่นในช่วงวันที่ 16-22 ก.ย. 62 พบว่าลมมรสุมตะวันตกเฉียงใต้ที่พัดปกคลุมทะเลอันดามันและอ่าวไทยมีกำลังแรง ส่งผลให้คลื่นลมในทะเลอันดามันและอ่าวไทยตอนบนจะมีคลื่นสูงขึ้น และมีคลื่นสูงประมาณ 2-3 เมตร บริเวณชายฝั่งของภาคตะวันออก ในช่วงวันที่ 16-19 ก.ย. 62 หลังจากนั้นคลื่นลมที่ทะเลอันดามันและอ่าวไทยจะอ่อนกำลังลงเหลือประมาณ 1-1.5 เมตร จนถึงปลายสัปดาห์

การคาดการณ์ความสูงและทิศทางคลื่นทะเล ระหว่างวันที่ 16-22 ก.ย. 2562



ที่มา: สถาบันสารสนเทศทรัพยากรน้ำและการเกษตร (องค์การมหาชน)  
ข้อมูลเพิ่มเติม: <http://www.thaiwater.net/v3/wrf/swan>



รู้น้ำ รู้อากาศ รู้ภัยพิบัติ

[www.thaiwater.net](http://www.thaiwater.net)

ThaiWater mobile application



**คลังข้อมูลน้ำและภูมิอากาศแห่งชาติ**  
National Hydroinformatics and Climate Data Center

โดย

สถาบันสารสนเทศทรัพยากรน้ำ (องค์การมหาชน)  
กระทรวงการอุดมศึกษา วิทยาศาสตร์ วิจัยและนวัตกรรม

