

รู้น้ำ รู้อากาศ รู้ทันภัยพิบัติ

[www.thaiwater.net](http://www.thaiwater.net)

ThaiWater mobile application



คลังข้อมูลน้ำและภูมิอากาศแห่งชาติ  
National Hydroinformatics and Climate Data Center

# รู้น้ำรู้อากาศ

รายสัปดาห์  
ประจำวันที่ 9 ก.ย. 2562



จัดทำโดย

สถาบันสารสนเทศทรัพยากรน้ำ (องค์การมหาชน)

กระทรวงการอุดมศึกษา วิทยาศาสตร์ วิจัยและนวัตกรรม

## สัปดาห์ที่ผ่านมา

### สภาพอากาศ

- 4 สถานการณ์พายุก่อน
- 5 ลักษณะกลุ่มเมฆจากภาพถ่ายดาวเทียม
- 6 แผนที่ความกดอากาศ
- 7 สถานการณ์ฝน
  - เปรียบเทียบอากาศ
  - สถานีตรวจอากาศ
  - ปริมาณฝนทั้งสัปดาห์

10 สภาพที่ผิดปกติ

11 ความชื้นในอากาศ

### สถานการณ์น้ำ

12 ความชื้นพื้นดิน

13 สถานการณ์น้ำในเขื่อน

- น้ำในเขื่อนขนาดใหญ่ทั่วประเทศ
- น้ำในเขื่อนพื้นที่ลุ่มน้ำเจ้าพระยา

16 ระดับน้ำในแม่น้ำสายหลัก

17 สถานการณ์อุทกภัย

18 สถานการณ์น้ำทะเล

- อุณหภูมิพื้นผิวน้ำทะเล
- ความสูงและทิศทางคลื่นทะเล

20 แผนที่/พล การเพาะปลูกพืชในช่วงฤดูฝน

## คาดการณ์สัปดาห์หน้า

### สภาพอากาศ

21 คาดการณ์ฝน 7 วันข้างหน้า

### สถานการณ์น้ำ

22 คาดการณ์ระดับน้ำในแม่น้ำเจ้าพระยา

23 คาดการณ์ความสูงและทิศทางคลื่นทะเล

## สถานการณ์ปัจจุบัน

**สภาพอากาศ :** ในช่วงวันที่ 1-5 ก.ย. 62 อิทธิพลของพายุโซนร้อน “คาจิกิ” ได้ปกคลุมบริเวณชายฝั่งประเทศเวียดนาม ทำให้ร่องมรสุมที่พาดผ่านภาคเหนือและภาคตะวันออกเฉียงเหนือมีกำลังแรงขึ้น ประกอบกับลมมรสุมตะวันตกเฉียงใต้ยังคงมีกำลังแรง ส่งผลให้ตอนบนของประเทศมีฝนตกหนักถึงหนักมาก หลังจากพายุ “คาจิกิ” อ่อนกำลังลงและสลายตัวไปในวันที่ 5 ก.ย. 62 ลมมรสุมตะวันตกเฉียงใต้ที่ได้อ่อนกำลังลง ในช่วงวันที่ 7 ก.ย. 62 ส่งผลให้ประเทศไทยมีฝนลดลง แต่ยังคงมีฝนตกหนักในบางแห่งของภาคเหนือ ภาคตะวันออกเฉียงเหนือ ภาคตะวันออก และด้านตะวันตกของประเทศ ทั้งนี้ปริมาณฝนสะสม 7 วัน ที่วัดได้จากระบบโทรมาตรของสถานีสารสนเทศธรณีวิทยากรมอุตุนิยมวิทยาสูงสุด 3 อันดับแรก ได้แก่ จังหวัดอุบลราชธานี 330 มิลลิเมตร จังหวัดตราด 264 มิลลิเมตร และจังหวัดศรีสะเกษ 263 มิลลิเมตร

**น้ำในเขื่อน :** ปัจจุบันเขื่อนขนาดใหญ่ทั้ง 35 แห่งทั่วประเทศ มีปริมาณน้ำกักเก็บรวมกัน 44,920 ล้านลูกบาศก์เมตร คิดเป็น 63% ของความจุ สถานการณ์อยู่ในเกณฑ์น้ำปานกลาง โดยเป็นปริมาณน้ำใช้การได้จริง 21,378 ล้านลูกบาศก์เมตร ทั้งนี้จากอิทธิพลของพายุ “โพดุล” และพายุ “คาจิกิ” รวมถึงอิทธิพลของร่องมรสุมและลมมรสุมตะวันตกเฉียงใต้ ในช่วงที่ผ่านมา ส่งผลทำให้มีปริมาณน้ำไหลลงเขื่อนเพิ่มขึ้นค่อนข้างมากในหลายเขื่อน จนทำให้ปริมาณน้ำกักเก็บเพิ่มขึ้นถึงระดับเกณฑ์น้ำมาก (80-100% ของความจุ) ซึ่งมีอยู่ 4 เขื่อน ได้แก่ ได้แก่ เขื่อนสิรินธร (94%) เขื่อนศรีนครินทร์ (83%) เขื่อนวชิราลงกรณ (86%) และเขื่อนแก่งกระจาน (84%) สำหรับเขื่อนอื่นๆ ที่ถึงแม้จะยังไม่เพิ่มระดับจนถึงเกณฑ์น้ำมาก แต่จากสถานการณ์ดังกล่าว ส่งผลทำให้เกณฑ์ปริมาณน้ำกักเก็บเพิ่มระดับขึ้นด้วยเช่นกัน ประกอบด้วย 1) เขื่อนแควน้อยปรับระดับจากระดับน้ำน้อยวิกฤติเป็นระดับน้ำน้อย 2) เขื่อนลำปาวปรับระดับจากระดับน้ำน้อยเป็นระดับน้ำปานกลาง 3) เขื่อนห้วยหลวงปรับระดับจากระดับน้ำปานกลางเป็นระดับน้ำมาก 4) เขื่อนขุนด่านปราการชลปรับระดับจากระดับน้ำน้อยเป็นระดับน้ำปานกลาง และ 5) เขื่อนนฤมิตรินดาปรับระดับจากระดับน้ำน้อยเป็นระดับน้ำปานกลาง แต่อย่างไรก็ตาม ถึงแม้ว่าน้ำในเขื่อนส่วนใหญ่จะเพิ่มขึ้นมาก แต่ยังคงมีบางเขื่อนที่ไม่ได้รับอิทธิพลจากสถานการณ์ดังกล่าว ทำให้ปริมาณน้ำยังคงอยู่ในเกณฑ์น้ำน้อยวิกฤติ ซึ่งมีอยู่ทั้งหมด 10 เขื่อน ได้แก่ เขื่อนแม่กวง (29%) เขื่อนลำพระเพลิง (17%) เขื่อนอุบลรัตน์ (25%) เขื่อนลำนางรอง (11%) เขื่อนมูลบน (27%) เขื่อนลำห้วย (25%) เขื่อนป่าสักชลสิทธิ์ (26%) เขื่อนกระเสียว (22%) เขื่อนทับเสลา (23%) และเขื่อนคลองสียัด (13%)

**น้ำในแม่น้ำสายหลัก :** จากการตรวจวัดข้อมูลระดับน้ำในแม่น้ำสายหลักในหนึ่งสัปดาห์ที่ผ่านมา พบว่า ระดับน้ำในแม่น้ำสายหลักโดยส่วนใหญ่มีระดับน้ำเพิ่มขึ้นจากพื้นที่ตกหนักหลายพื้นที่ โดยภาคเหนือและภาคตะวันออกเฉียงเหนือมีระดับน้ำเพิ่มมากขึ้นและมีน้ำล้นตลิ่ง โดยเฉพาะตอนล่างของแม่น้ำชี-มูล ภาคตะวันออกเฉียงเหนือมีระดับน้ำปานกลางถึงน้ำมาก ภาคกลางมีระดับน้ำปานกลางถึงน้ำมาก ภาคใต้มีระดับน้ำปานกลาง

## คาดการณ์

**คาดการณ์ฝน :** ช่วงวันที่ 9-11 ก.ย. 62 ลมมรสุมตะวันตกเฉียงใต้จะกลับมามีกำลังแรงขึ้น ประกอบกับร่องมรสุมกลับมาพาดผ่านภาคเหนือตอนบนและภาคตะวันออกเฉียงเหนือตอนบนมีกำลังแรงขึ้น ส่งผลให้ประเทศไทยตอนบนรวมทั้งภาคใต้มีฝนเพิ่มมากขึ้นและมีฝนตกหนักบางแห่ง โดยเฉพาะจังหวัดแม่ฮ่องสอน ตาก เชียงใหม่ เชียงราย พะเยา น่าน ลำปาง แพร่ อุตรดิตถ์ พิษณุโลก เพชรบูรณ์ เลยหนองคาย บึงกาฬ สกลนคร นครนายก ปราจีนบุรี จันทบุรี ตราด กาญจนบุรี ราชบุรี เพชรบุรี รนอง และพังงา ช่วงวันที่ 12-15 ก.ย. 62 ลมมรสุมตะวันตกเฉียงใต้ที่พัดปกคลุมประเทศไทยยังคงมีกำลังแรง ประกอบกับมีร่องมรสุมเลื่อนลงมาพาดผ่านบริเวณภาคเหนือและภาคตะวันออกเฉียงเหนือ ส่งผลให้ภาคเหนือภาคตะวันออกเฉียงเหนือ ภาคตะวันออก และภาคกลาง ยังคงมีฝนตกต่อเนื่องและมีฝนตกหนักบางแห่ง

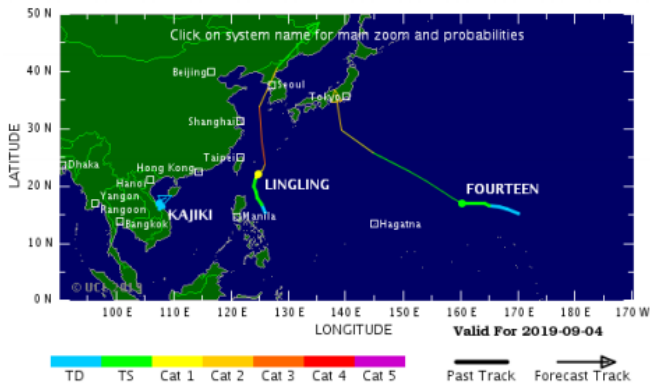
**คาดการณ์ระดับน้ำในแม่น้ำเจ้าพระยา :** จากการคาดการณ์สถานการณ์น้ำขึ้น-น้ำลงบริเวณอ่าวไทย โดยสถานีสารสนเทศธรณีวิทยากรมอุตุนิยมวิทยา (องค์การมหาชน) คาดว่าวันที่ 10 ก.ย. 62 บริเวณสถานีกองบัญชาการกองทัพเรือ น้ำลงต่ำสุดเวลา 11.00 น. ต่ำกว่าระดับน้ำทะเลปานกลาง 0.47 เมตร และน้ำขึ้นสูงสุดเวลา 19.00 น. สูงกว่าระดับน้ำทะเลปานกลาง 1.13 เมตร ส่วนบริเวณนิคมประจวบเกล้า น้ำลงต่ำสุดเวลา 09.00 น. ต่ำกว่าระดับน้ำทะเลปานกลาง 1.14 เมตร และน้ำขึ้นสูงสุดเวลา 17.00 น. สูงกว่าระดับน้ำทะเลปานกลาง 0.98 เมตร

**คาดการณ์คลื่น :** คาดการณ์ความสูงคลื่นในช่วงวันที่ 9-15 ก.ย. 62 พบว่า ลมมรสุมตะวันตกเฉียงใต้ที่พัดปกคลุมบริเวณทะเลอันดามันและอ่าวไทยจะกลับมามีกำลังแรงขึ้นในช่วงวันที่ 10 ก.ย. 62 ส่งผลให้คลื่นลมในทะเลอันดามันตอนบนจะกลับมามีกำลังแรงขึ้น โดยจะคลื่นสูงประมาณ 1-2 เมตร และหลังจากนั้นลมมรสุมตะวันตกเฉียงใต้ที่พัดปกคลุมบริเวณดังกล่าวอ่อนกำลังลง ทำให้บริเวณทะเลอันดามันและอ่าวไทยมีคลื่นสูงประมาณ 1 เมตร ต่อมาคลื่นลมในทะเลอันดามันตอนบนและอ่าวไทยทวีกำลังแรงขึ้นอีกครั้ง ส่งผลให้บริเวณดังกล่าวกลับมามีคลื่นสูงประมาณ 1-2 เมตร ในช่วงวันที่ 13-15 ก.ย. 62

# สถานการณ์พายุก

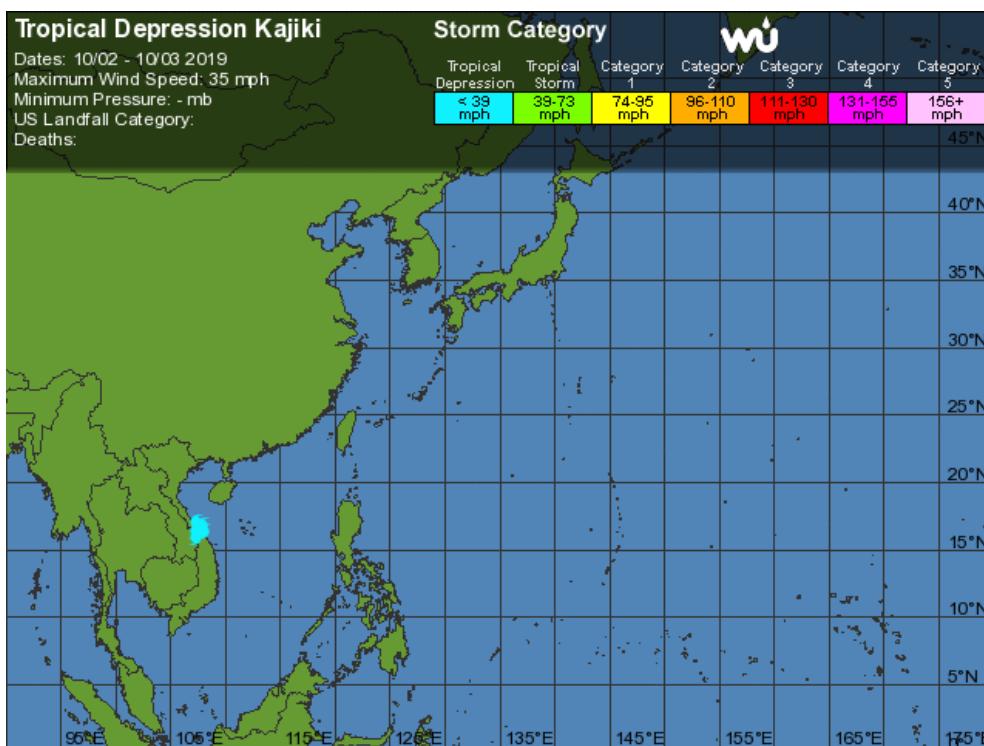
ในช่วงสปีดาร์ที่ฟ่านมามีพายุกที่ส่งผลกระทบต่อประเทศไทย 1 ลูก คือ พายุก "คากจิก" (KAJIKI) ซึ่งส่งผลให้เกิดพายุฝนหนักถึงหนักมากกระจายตัวอยู่บริเวณภาคเหนือ ภาคตะวันออกเฉียงเหนือ ภาคตะวันออก และด้านตะวันตกของประเทศ โดยพายุกลูกนี้ก่อตัวขึ้นจากหย่อมความกดอากาศต่ำบริเวณทะเลจีนใต้ ซึ่งได้ทวีกำลังแรงจันเป็นพายุกดีเปรสชัน ในวันที่ 1 ก.ย. 62 และมีทิศทางเคลื่อนตัวฟ่านมาไหล้าเข้าใกล้ชายฝั่งประเทศเวียดนาม ในวันที่ 2 ก.ย. 62 และได้ทวีกำลังแรงจันเป็นพายุกโซนร้อน "คากจิก" ปกคลุมบริเวณชายฝั่งประเทศเวียดนามในวันเดียวกัน หลังจากนั้นได้อ่อนกำลังลง และเคลื่อนตัวออกห่างจากชายฝั่งประเทศเวียดนามเข้าสู่เกาะไหล้า ในช่วงวันที่ 4 ก.ย. 62 และสลายตัวไป

แผนที่วิเคราะห์เส้นทาง และความเร็วของพายุก ในมหาสมุทรแปซิฟิก



Tropical Typhoon Windspeed Scale				
Strength	Category	1 Minute Maximum Sustained Winds		
		knots	mph	km/h
Tropical Depression	TD	<34	<39	<63
Tropical Storm	TS	34-63	39-73	63-118
Typhoon Cat 1	Cat 1	64-82	74-95	119-153
Typhoon Cat 2	Cat 2	83-95	96-110	154-177
Typhoon Cat 3	Cat 3	96-113	111-130	178-210
Typhoon Cat 4	Cat 4	114-135	131-155	211-250
Super Typhoon Cat 5	Cat 5	>135	>155	>250

ที่มา: University College London



ที่มา: <https://www.wunderground.com>

## ลักษณะกลุ่มเมฆจากภาพถ่ายดาวเทียม

สปีดาร์นี้ประเทศไทยตอนบนมีกลุ่มเมฆปกคลุมหนาแน่นในช่วงวันที่ 3-5 ก.ย. 62 เนื่องจากพายุโซนร้อน “คาจิกิ” ที่ได้ปกคลุมบริเวณชายฝั่งประเทศเวียดนาม ทำให้มีกลุ่มเมฆปกคลุมหนาแน่นบริเวณภาคเหนือ ภาคตะวันออกเฉียงเหนือ ภาคกลาง และภาคตะวันออกในช่วงวันที่ 3-5 ก.ย. 62 หลังจากนั้นกลุ่มเมฆปกคลุมเบาบางบริเวณตอนบนของประเทศ ในช่วงวันที่ 6-9 ก.ย. 62

3 ก.ย. 62 07:00 น.



4 ก.ย. 62 07:00 น.



5 ก.ย. 62 07:00 น.



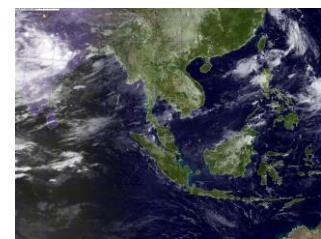
6 ก.ย. 62 07:00 น.



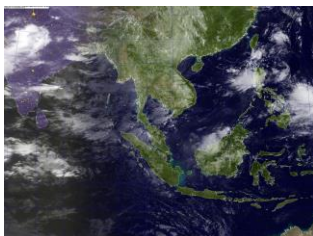
7 ก.ย. 62 07:00 น.



8 ก.ย. 62 07:30 น.



9 ก.ย. 62 07:30 น.



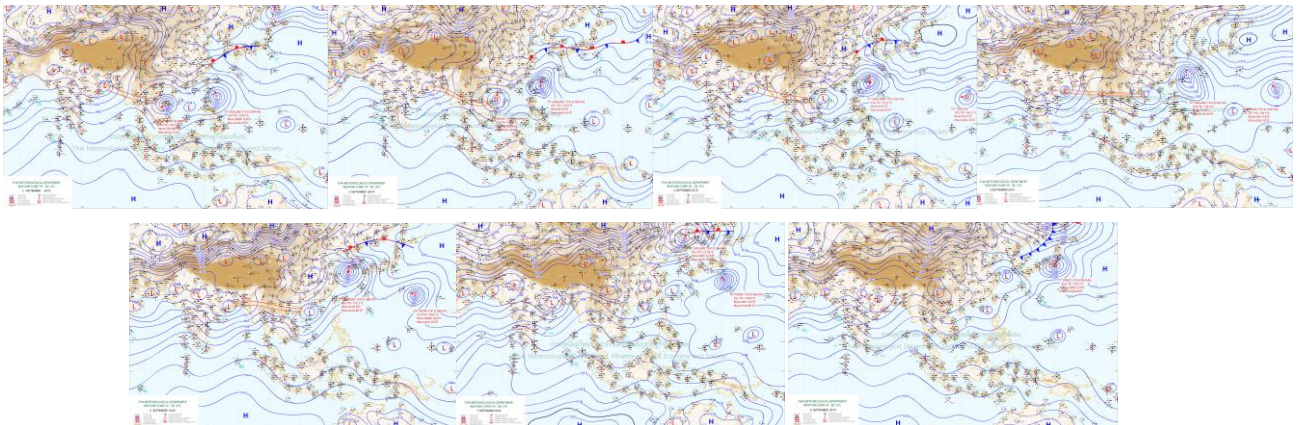
ที่มา: ภาพถ่ายจากดาวเทียม Himawari-8 จัดทำโดย Kochi University.

ข้อมูลเพิ่มเติม: <http://www.thaiwater.net/Tracking/Now/latest.html>

# แผนที่อากาศ

ในช่วงวันที่ 1-5 ก.ย. 62 อิทธิพลของพายุโซนร้อน “คาจิกิ” ได้ปกคลุมบริเวณชายฝั่งประเทศเวียดนาม ทำให้ร่องมรสุมที่พัดผ่านภาคเหนือและภาคตะวันออกเฉียงเหนือมีกำลังแรงขึ้น ประกอบกับลมมรสุมตะวันตกเฉียงใต้ยังคงมีกำลังแรง ส่งผลให้ตอนบนของประเทศมีฝนตกหนักถึงหนักมาก หลังจากพายุ “คาจิกิ” อ่อนกำลังลง และสลายตัวไปในวันที่ 5 ก.ย. 62 ลมมรสุมตะวันตกเฉียงใต้ก็ได้อ่อนกำลังลง ในช่วงวันที่ 7 ก.ย. 62 ส่งผลให้ประเทศไทยมีฝนลดลง แต่ยังคงมีฝนตกหนักในบางแห่งของภาคเหนือ ภาคตะวันออกเฉียงเหนือ ภาคตะวันออก และด้านตะวันตกของประเทศ

ภาพแผนที่อากาศ ในช่วงวันที่ 3-9 ก.ย. 2562



ที่มา: กรมอุตุนิยมวิทยา

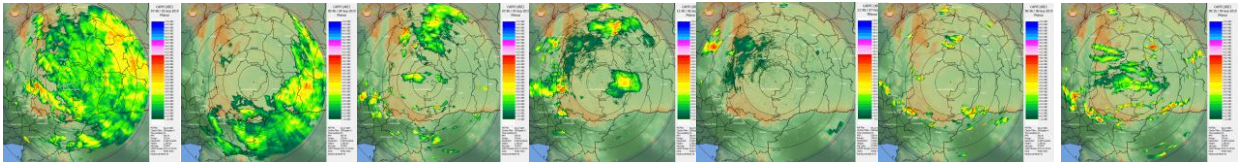
ข้อมูลเพิ่มเติม: [http://www.thaiwater.net/TyphoonTracking/wc.php?imgwc=lastest\\_wc.jpg](http://www.thaiwater.net/TyphoonTracking/wc.php?imgwc=lastest_wc.jpg)

# สถานการณ์ฝนจากภาพเรดาร์ตรวจอากาศ

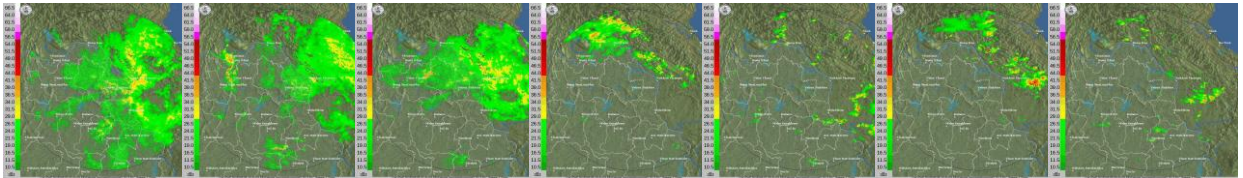
เครือข่ายภาพเรดาร์ตรวจวัดปริมาณฝนของกรมฝนหลวงและการบินเกษตร และกรมอุตุนิยมวิทยา ได้แก่ เรดาร์พิมาย เรดาร์สกลนคร เรดาร์ขอนแก่น และเรดาร์อุบลราชธานี ตรวจพบกลุ่มฝนตกหนักกระจายตัวอยู่ทั่วบริเวณภาคตะวันออกเฉียงเหนือและภาคเหนือตอนบน โดยเฉพาะบริเวณจังหวัดร้อยเอ็ด ยโสธร มุกดาหาร อำนาจเจริญ อุบลราชธานี ศรีสะเกษ สุรินทร์ กาฬสินธุ์ และขอนแก่น ในช่วงวันที่ 3-5 ก.ย. 62 เนื่องจากได้รับอิทธิพลจากพายุโซนร้อน “คาจิกิ” และร่องมรสุมที่พาดผ่านบริเวณภาคเหนือตอนบนและภาคตะวันออกเฉียงเหนือ ต่อมาในช่วงวันที่ 6-9 ก.ย. 62 ตรวจพบกลุ่มฝนเล็กน้อยกระจายตัวอยู่ในบางพื้นที่ของภาคตะวันออกเฉียงเหนือ

ภาพเรดาร์ตรวจอากาศ ในช่วงวันที่ 3-9 ก.ย. 2562

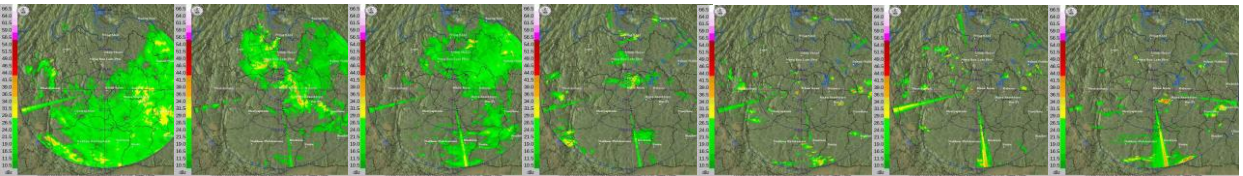
เรดาร์พิมาย



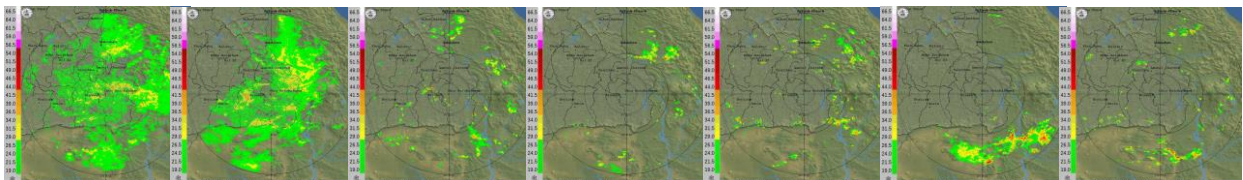
เรดาร์สกลนคร



เรดาร์ขอนแก่น



เรดาร์อุบลราชธานี

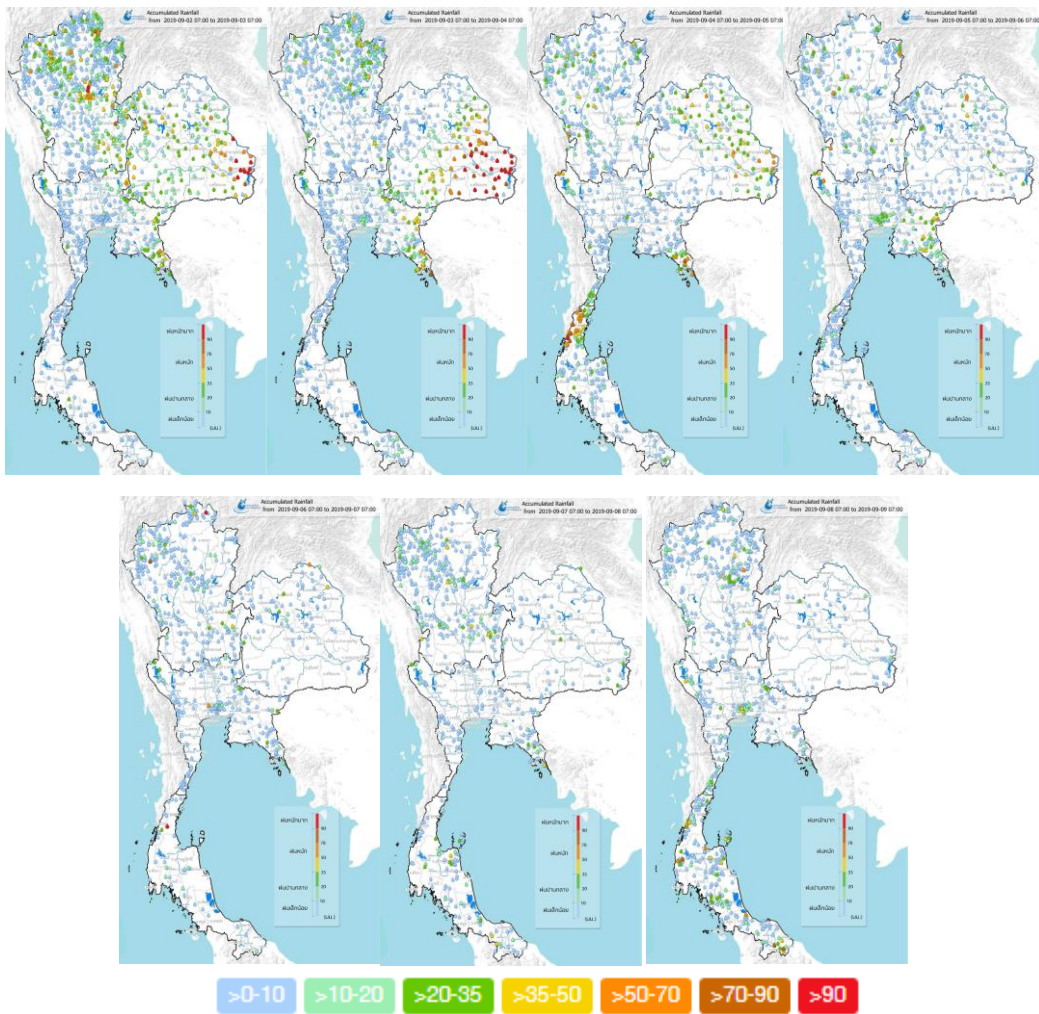


ที่มา: กรมอุตุนิยมวิทยา และกรมฝนหลวงและการบินเกษตร  
ข้อมูลเพิ่มเติม: <http://www.thaiwater.net/v3/hydro>

# ปริมาณฝนรายวันจากสถานีตรวจอากาศ

สปีดาร์นี้ประเทศไทยมีฝนตกปานกลางถึงหนักกระจายอยู่ในหลายพื้นที่ของภาคเหนือตอนบน ภาคตะวันออกเฉียงเหนือด้านฝั่งตะวันออก ภาคกลางด้านฝั่งตะวันตก ภาคตะวันออก และภาคใต้ตอนบน ในช่วงวันที่ 2-5 ก.ย. 62 และจากอิทธิพลของพายุ “กาจิก” ประกอบกับร่องมรสุมที่พัดผ่านบริเวณภาคเหนือตอนบนและภาคตะวันออกเฉียงเหนือ ส่งผลให้มีฝนตกหนักมากกระจุกตัวในบางบริเวณภาคเหนือตอนบนและภาคตะวันออกเฉียงเหนือด้านฝั่งตะวันออก โดยเฉพาะบริเวณจังหวัดแพร่ น่าน อุตรดิตถ์ พิจิตร โลก ตาก เพชรบูรณ์ ร้อยเอ็ด ยโสธร มุกดาหาร อำนาจเจริญ อุบลราชธานี ศรีสะเกษ สุรินทร์ บุรีรัมย์ ตราด กาญจนบุรี ราชบุรี เพชรบุรี ประจวบคีรีขันธ์ หนอง และชุมพร ในช่วงวันที่ 2-3 ก.ย. 62

ภาพแผนที่ฝนสะสมรายวัน ในช่วงวันที่ 2-8 ก.ย. 2562



ที่มา: คลังข้อมูลน้ำและภูมิอากาศแห่งชาติ

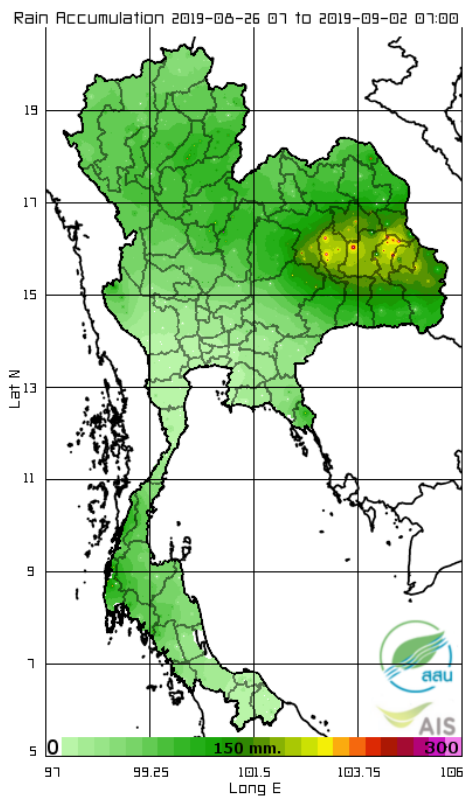
ข้อมูลเพิ่มเติม: <http://www.nhc.in.th/product/latest/img/rain24.jpg>



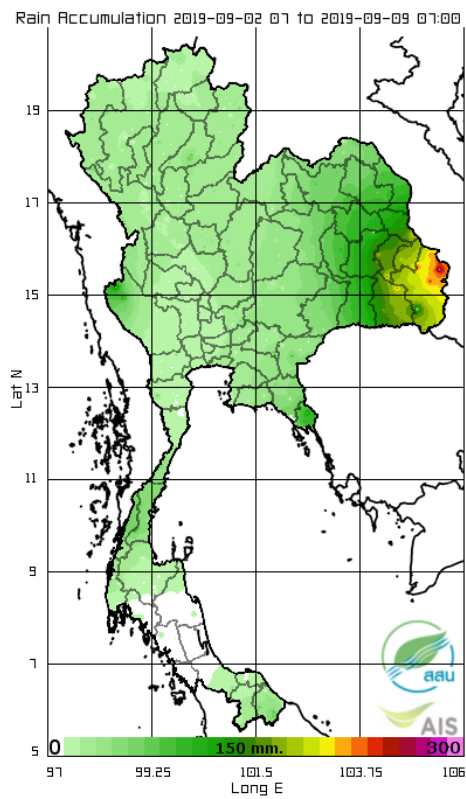
# ปริมาณฝนทั้งสปีดาร์

สปีดาร์นี้ประเทศไทยมีปริมาณฝนลดลงจากสปีดาร์ที่ฟ่านมา โดยเฉพาะบริเวณภาคเหนือ ภาคกลาง ภาคตะวันออก ภาคตะวันออกเฉียงเหนือด้านฝั่งตะวันตก รวมไปถึงบริเวณภาคใต้ตอนล่าง ส่วนบริเวณจังหวัด อุบลราชธานี ศรีสะเกษ อำนาจเจริญ และยโสธร มีปริมาณฝนเพิ่มขึ้นจากสปีดาร์ที่ฟ่านมา ทั้งนี้ปริมาณฝนสะสม 7 วัน ที่วัดได้จากระบบโทรมาตรของสถาบันสารสนเทศทรัพยากรน้ำและการเกษตรสูงสุด 3 อันดับแรก ได้แก่ จังหวัดอุบลราชธานี 330 มิลลิเมตร จังหวัดตราด 264 มิลลิเมตร และจังหวัดศรีสะเกษ 263 มิลลิเมตร

สปีดาร์ที่แล้ว



สปีดาร์นี้



ที่มา: สถาบันสารสนเทศทรัพยากรน้ำและการเกษตร (องค์การมหาชน)

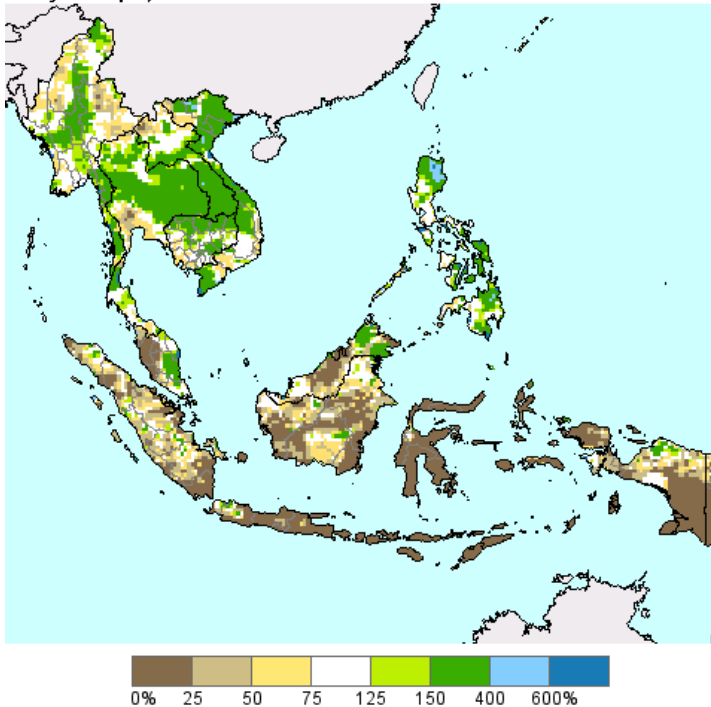
ข้อมูลเพิ่มเติม: [http://www.thaiwater.net/DATA/site/content/fs\\_show\\_top7.html?type=rain\\_acc&sort\\_type=max](http://www.thaiwater.net/DATA/site/content/fs_show_top7.html?type=rain_acc&sort_type=max)

# สภาวะฝนที่ผิดปกติ

(ในช่วงวันที่ 26 ส.ค. - 1 ก.ย. 62 )

- ภาคเหนือ มีปริมาณฝนใกล้เคียงเกณฑ์ปกติบริเวณตอนบนของภาค ส่วนบริเวณตอนล่างของภาคมีปริมาณฝนสูงกว่าเกณฑ์ปกติเล็กน้อย
- ภาคตะวันออกเฉียงเหนือ มีปริมาณฝนสูงกว่าเกณฑ์ปกติเล็กน้อย
- ภาคกลาง มีปริมาณฝนสูงกว่าเกณฑ์ปกติเล็กน้อยบริเวณตอนบนของภาค ส่วนตอนล่างของภาคมีปริมาณฝนต่ำกว่าเกณฑ์ปกติถึงต่ำกว่าเกณฑ์ปกติมาก
- ภาคตะวันออก มีปริมาณฝนต่ำกว่าเกณฑ์ปกติเล็กน้อย
- ภาคใต้ มีปริมาณฝนใกล้เคียงเกณฑ์ปกติบริเวณตอนล่างของภาค ส่วนตอนบนของภาคมีปริมาณฝนสูงกว่าเกณฑ์ปกติเล็กน้อย
- กรุงเทพฯและปริมณฑล มีปริมาณฝนต่ำกว่าเกณฑ์ปกติเล็กน้อย

Percent of Normal Precipitation (USAF 557th WW)  
Aug. 26 - Sep. 1, 2019

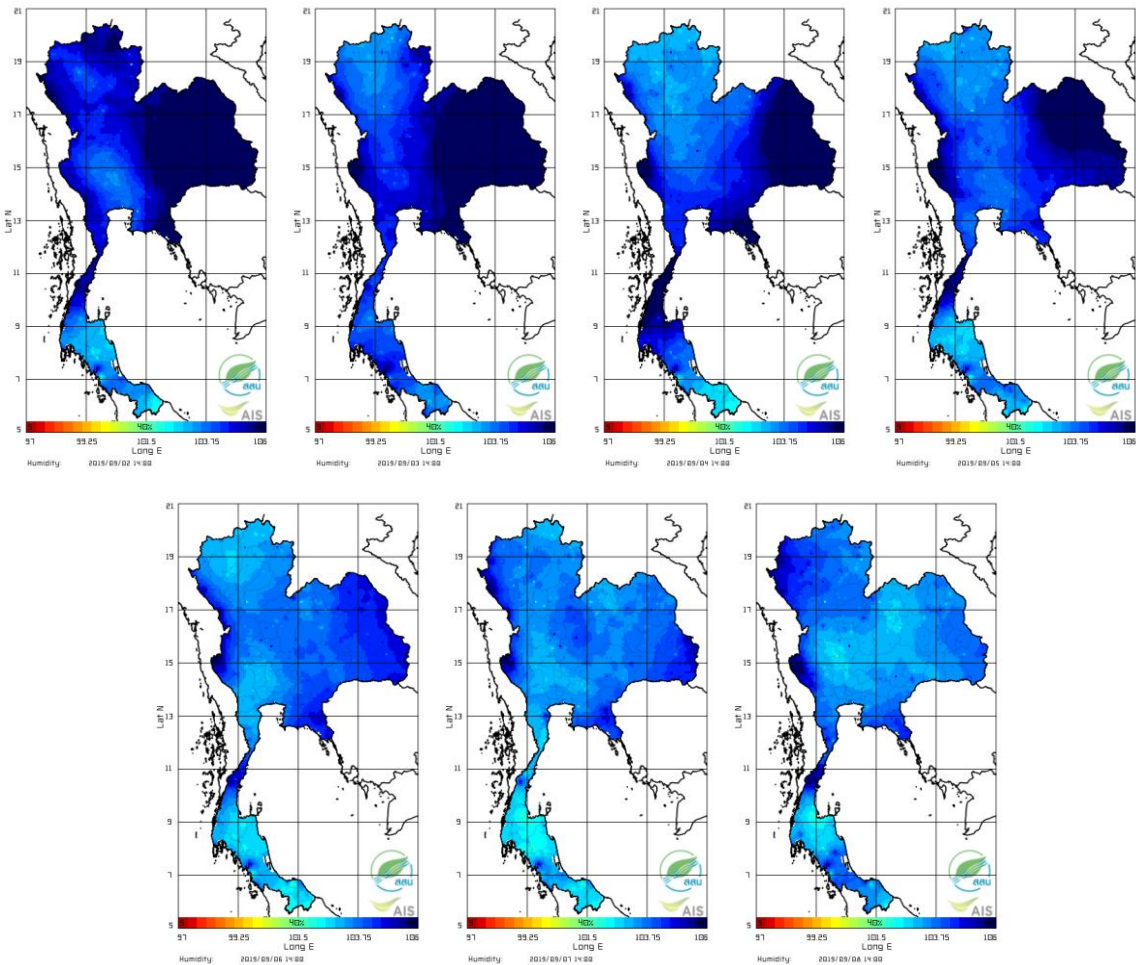


- >600 สูงกว่าเกณฑ์ปกติมาก
- 400-600 สูงกว่าเกณฑ์ปกติ
- 150-400 สูงกว่าเกณฑ์ปกติเล็กน้อย
- 75-150 ใกล้เคียงเกณฑ์ปกติ
- 50-75 ต่ำกว่าเกณฑ์ปกติ
- <=50 ต่ำกว่าเกณฑ์ปกติมาก

# ความชื้นในอากาศ

แผนภาพแสดงการกระจายตัวของความชื้นในอากาศสะสมช่วงเวลา 14.00 น. ระหว่างวันที่ 2-8 ก.ย. 62 พบว่า ทวีปประเทศไทยมีความชื้นในอากาศค่อนข้างสูงถึงสูงมากในช่วงต้นสปีดาร์ เนื่องจากได้รับอิทธิพลจากพายุ “คาลกิณี” ส่งผลให้ประเทศไทยมีฝนตกหนักถึงหนักมากกระจายตัวอยู่ทั่วประเทศไทย โดยบริเวณภาคเหนือมีความชื้นในอากาศสูงมากในช่วงวันที่ 2-5 ก.ย. 62 หลังจากนั้นความชื้นค่อยๆ ลดลง โดยเฉพาะบริเวณด้านตะวันออกของภาค ส่วนภาคตะวันออกเฉียงเหนือ ภาคตะวันออก และภาคกลาง มีความชื้นในอากาศสูงมากตั้งแต่วันที่ 2-5 ก.ย. 62 หลังจากนั้นความชื้นลดลงจนถึงปลายสปีดาร์ ส่วนภาคใต้มีความชื้นสูงมากบริเวณตอนบนของภาค ในช่วงวันที่ 2-5 ก.ย. 62 และค่อยๆ ลดลงในช่วงปลายสปีดาร์

ความชื้นในอากาศ ในช่วงวันที่ 2-8 ก.ย. 2562



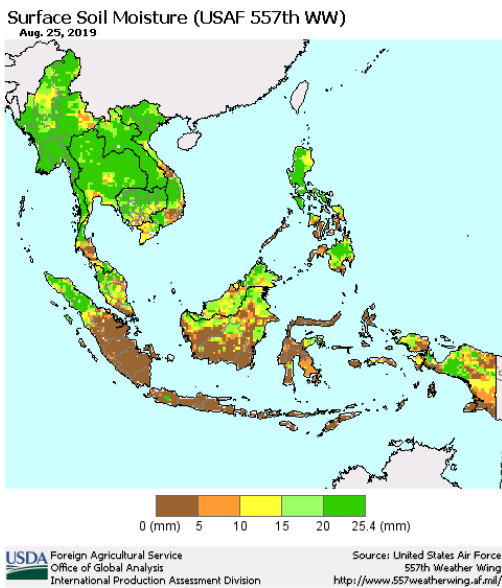
ที่มา: สถาบันสารสนเทศทรัพยากรน้ำและการเกษตร (องค์การมหาชน)

ข้อมูลเพิ่มเติม: [http://www.thaiwater.net/DATA/REPORT/php/radar/show\\_templmg.php](http://www.thaiwater.net/DATA/REPORT/php/radar/show_templmg.php)

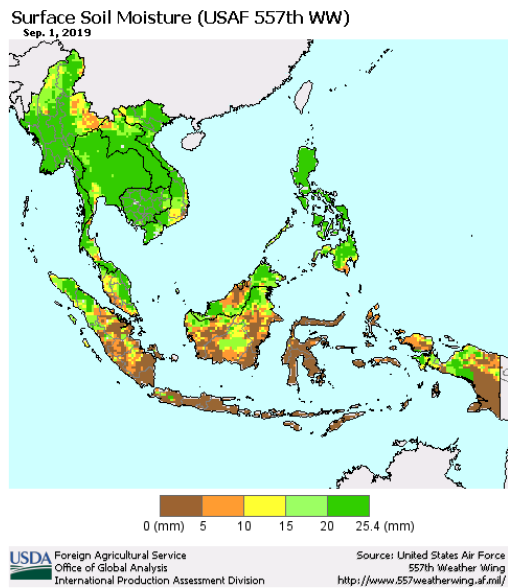
# ความชื้นผิวดิน

วันที่ 1 ก.ย. 62 พื้นที่ส่วนใหญ่ของประเทศไทยมีความชื้นผิวดินเพิ่มขึ้นจากสึปดาร์ห์ที่ฟ่านมา โดยเฉพาะบางบริเวณของภาคตะวันออกเฉียงเหนือด้านฝั่งตะวันตก ภาคเหนือตอนล่าง ภาคตะวันออก และภาคใต้ตอนล่าง ส่วนบริเวณภาคเหนือด้านฝั่งตะวันตกมีความชื้นผิวดินลดลงจากสึปดาร์ห์ที่ฟ่านมา

วันที่ 25 ส.ค. 2562



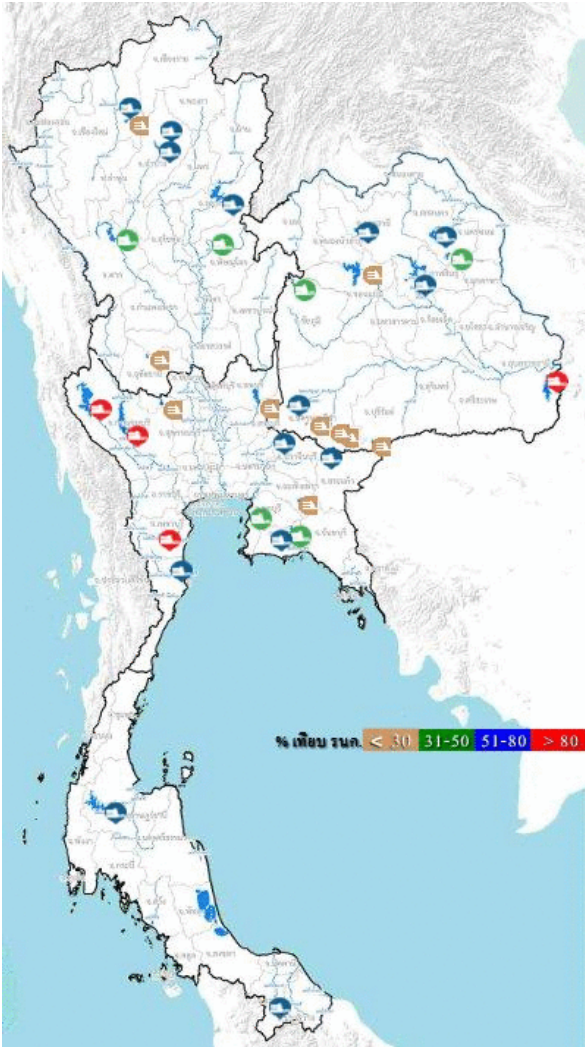
วันที่ 1 ก.ย. 2562



ที่มา: USDA (United States Department of Agriculture)

ที่มา: <https://ipad.fas.usda.gov/cropexplorer/imageview.aspx?regionid=seasia>

# สถานการณ์น้ำในเขื่อนขนาดใหญ่ทั่วประเทศ



ปัจจุบันเขื่อนขนาดใหญ่ทั้ง 35 แห่งทั่วประเทศ มีปริมาณน้ำกักเก็บรวมกัน 44,920 ล้านลูกบาศก์เมตร คิดเป็น 63% ของความจุ สถานการณ์อยู่ในเกณฑ์น้ำปานกลาง โดยเป็นปริมาณน้ำใช้การได้จริง 21,378 ล้านลูกบาศก์เมตร ทั้งนี้จากอิทธิพลของพายุ “โพดุล” และพายุ “คาจิกิ” รวมถึงอิทธิพลของร่องมรสุมและสมมรสุมตะวันตกเฉียงใต้ ในช่วงที่ผ่านมา ส่งผลทำให้มีปริมาณน้ำไหลลงเขื่อนเพิ่มขึ้นค่อนข้างมากในหลายเขื่อน จนทำให้ปริมาณน้ำกักเก็บเพิ่มขึ้นถึงระดับเกณฑ์น้ำมาก (80-100% ของความจุ) ซึ่งมีอยู่ 4 เขื่อน ได้แก่ ไต๋ก่ ไต๋ก่ เขื่อนสิรินธร (94%) เขื่อนศรีนครินทร์ (83%) เขื่อนวชิราลงกรณ (86%) และเขื่อนแก่งกระจาน (84%) สำหรับเขื่อนอื่นๆ ที่ถึงแม้จะยังไม่เพิ่มระดับจนถึงเกณฑ์น้ำมาก แต่จากสถานการณ์ดังกล่าว ส่งผลทำให้เกณฑ์ปริมาณน้ำกักเก็บเพิ่มระดับขึ้นด้วยเช่นกัน ประกอบด้วย 1) เขื่อนแควน้อยปรับระดับจากระดับน้ำน้อยวิกฤติเป็นระดับน้ำน้อย 2) เขื่อนลำปาวปรับระดับจากระดับน้ำน้อยเป็นระดับน้ำปานกลาง 3) เขื่อนห้วยหลวงปรับระดับจากระดับน้ำปานกลางเป็นระดับน้ำมาก 4) เขื่อนขุนด่านปราการชลปรับระดับจากระดับน้ำน้อยเป็นระดับน้ำปานกลาง และ 5) เขื่อนนฤดินนครจินดาปรับระดับจากระดับน้ำน้อยเป็นระดับน้ำปานกลาง แต่อย่างไรก็ตาม ถึงแม้ว่าในเขื่อนส่วนใหญ่จะเพิ่มขึ้นมาก แต่ยังคงมีบางเขื่อนที่ไม่ได้รับอิทธิพลจากสถานการณ์ดังกล่าว ทำให้ปริมาณน้ำยังคงอยู่ในเกณฑ์น้ำน้อยวิกฤติ ซึ่งมีอยู่ทั้งหมด 10 เขื่อน ได้แก่ เขื่อนแม่ทอง (29%) เขื่อนลำพระเพลิง (17%) เขื่อนอุบลรัตน์ (25%) เขื่อนลำนางรอง (11%) เขื่อนมูลบน (27%) เขื่อนลำแะ (25%) เขื่อนป่าสักชลสิทธิ์ (26%) เขื่อนกระเสียว (22%) เขื่อนทับเสลา (23%) และเขื่อนคลองสียัด (13%)

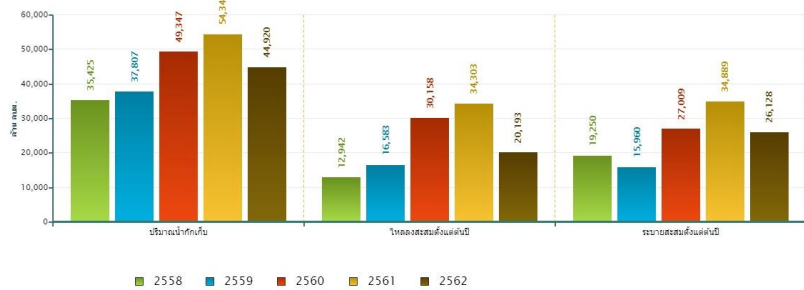
ที่มา: คลังข้อมูลน้ำและภูมิอากาศแห่งชาติ

ข้อมูลเพิ่มเติม : <http://watersituation.thaiwater.net/v1/public/report/dam>

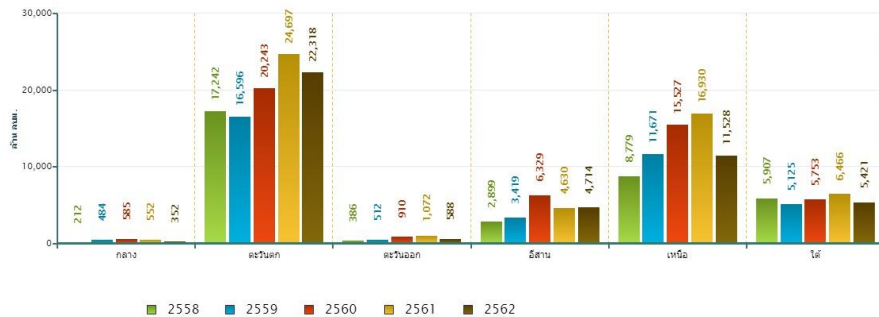
# สถานการณ์น้ำในเขื่อนขนาดใหญ่ทั่วประเทศ

จากอิทธิพลจากพายุ “โพดุล” ในช่วงวันที่ 25-31 ส.ค. 62 และพายุ “คาจิกิ” ในช่วงวันที่ 1-5 ก.ย. 62 ประกอบกับร่องมรสุมที่พาดผ่านภาคเหนือและภาคตะวันออกเฉียงเหนือมีกำลังแรงขึ้น และลมมรสุมตะวันตกเฉียงใต้ที่ยังคงมีกำลังแรง ทำให้น้ำในเขื่อนเพิ่มมากขึ้น โดยวันที่ 9 ก.ย. 2562 ปริมาณน้ำกักเก็บในเขื่อนขนาดใหญ่ทั้ง 35 แห่งทั่วประเทศ มีอยู่ 44,920 ล้านลูกบาศก์เมตร ทั้งนี้หากเปรียบเทียบข้อมูลรายภาค จะพบว่าปริมาณน้ำกักเก็บของปี 2562 ภาคตะวันออก ภาคเหนือ ภาคตะวันออกเฉียงเหนือ ภาคกลาง และภาคตะวันตกมีปริมาณน้ำกักเก็บมากกว่าปี 2558 ส่วนภาคใต้มีปริมาณน้ำกักเก็บน้อยเป็นอันดับที่ 2 รองจากปี 2559 ซึ่งจากที่เคยมีความกังวลว่าน้ำจะน้อยเหมือนปี 2558 จะเห็นได้ว่าตอนนี้เกือบทุกภาคน้ำมากกว่าปี 2558 ค่อนข้างมาก มีเพียงภาคใต้เท่านั้นที่น้อยกว่าปี 2558 สำหรับปริมาณน้ำไหลลงอ่างฯ สะสมตั้งแต่ต้นปีมีปริมาณ 20,193 ล้านลูกบาศก์เมตร ซึ่งมากกว่าปี 2558 อยู่ 7,051 ล้านลูกบาศก์เมตร และปริมาณน้ำระบายสะสมตั้งแต่ต้นปีมีปริมาณ 26,128 ล้านลูกบาศก์เมตร ซึ่งเป็นปริมาณน้ำระบายสะสมสูงเป็นอันดับที่ 3 รองจากปี 2561 และ 2560 ตามลำดับ

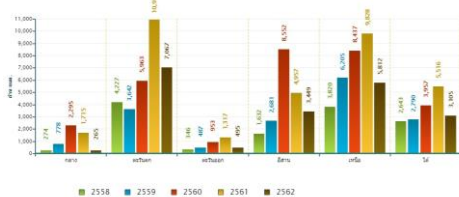
สถานการณ์น้ำในอ่างเก็บน้ำขนาดใหญ่ วันที่ 9 กันยายน



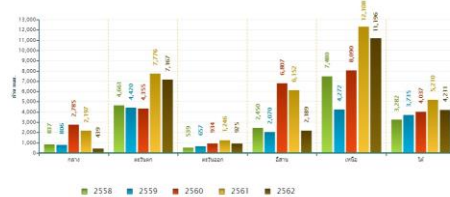
ปริมาณการเก็บกักรายภาค วันที่ 9 กันยายน



ปริมาณน้ำไหลลงอ่างฯสะสมตั้งแต่ต้นปีรายภาค วันที่ 9 กันยายน



ปริมาณน้ำระบายสะสมตั้งแต่ต้นปีรายภาค วันที่ 9 กันยายน

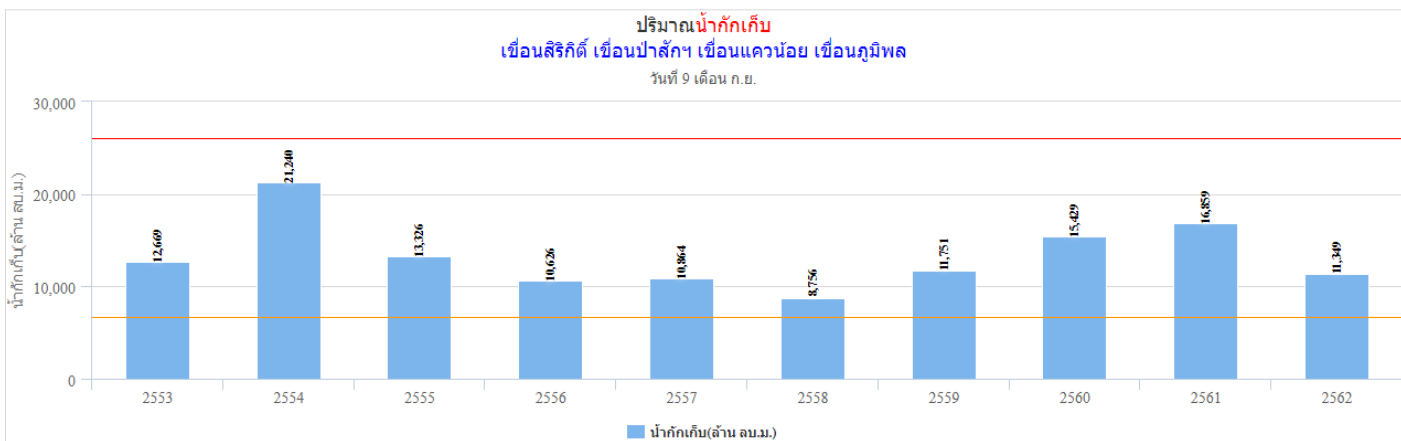


ที่มา : คลังข้อมูลน้ำแลภูมิอากาศแห่งชาติ

# สถานการณ์น้ำในเขื่อนพื้นที่ลุ่มน้ำเจ้าพระยา

วันที่ 9 ก.ย. 2562 เขื่อนขนาดใหญ่ทั้ง 4 เขื่อนหลักในลุ่มน้ำเจ้าพระยา มีปริมาณน้ำกักเก็บรวมกัน 11,349 ล้านลูกบาศก์เมตร โดยมีปริมาณน้ำกักเก็บมากกว่าปี 2558 ซึ่งเป็นปีที่ประเทศไทยประสบภัยแล้งอยู่ ประมาณ 2,593 ล้านลูกบาศก์เมตร และมีปริมาณน้ำใช้การได้ 4,653 ล้านลูกบาศก์เมตร ทั้งนี้ประมาณการความต้องการน้ำเฉลี่ยในฤดูแล้งรวมไปถึงช่วงฤดูฝนของปี 2563 สำหรับอุปโภค-บริโภค การเกษตร และรักษาระบบนิเวศอยู่ที่ 12,000 ล้านลูกบาศก์เมตร ดังนั้นจึงต้องกักเก็บน้ำเพิ่มอีก 7,347 ล้านลูกบาศก์เมตร

จากอิทธิพลของพายุ “คาจิกิ” ประกอบกับลมมรสุมตะวันตกเฉียงใต้ที่พัดปกคลุมประเทศไทย และร่องมรสุมที่พาดผ่านภาคเหนือและภาคตะวันออกเฉียงเหนือ ในช่วงวันที่ 1-5 ก.ย. 62 ส่งผลให้มีปริมาณน้ำไหลลง 4 เขื่อนหลักในลุ่มน้ำเจ้าพระยาเพิ่มมากขึ้นจากสปีดาร์ที่ผ่านมาถึง 1,144 ล้านลูกบาศก์เมตร



ที่มา : คลังข้อมูลน้ำและภูมิอากาศแห่งชาติ

# ระดับน้ำในแม่น้ำสายหลัก

จากการตรวจวัดข้อมูลระดับน้ำในแม่น้ำสายหลักในหนึ่งสปีดาร์ที่ผ่านมา พบว่า ระดับน้ำในแม่น้ำสายหลัก โดยส่วนใหญ่มีระดับน้ำเพิ่มขึ้นจากพจนที่ตกหนักหลายพื้นที่ โดยภาคเหนือและภาคตะวันออกเฉียงเหนือมีระดับน้ำเพิ่มมากขึ้นและมีน้ำล้นตลิ่งโดยเฉพาะตอนล่างของแม่น้ำชี-มูล ภาคตะวันออกเฉียงเหนือมีระดับน้ำปานกลางถึงน้ำมาก ภาคกลางมีระดับปานกลางถึงน้ำมาก ภาคใต้มีระดับน้ำปานกลาง โดยมีน้ำล้นตลิ่งดังนี้

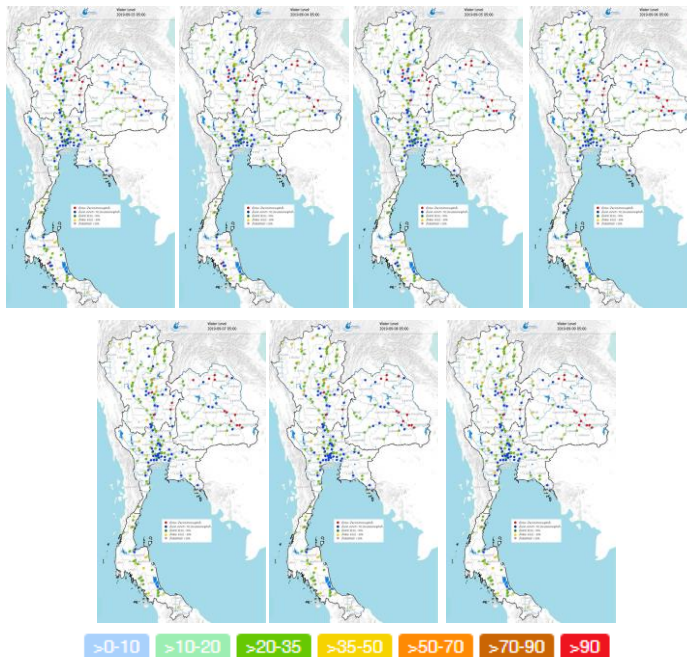
## ภาคเหนือ

- น้ำล้นตลิ่งคลองเมม ตำบลท่าช้าง อำเภอพรหมพิราม จังหวัดพิษณุโลก
- น้ำล้นตลิ่งแม่น้ำยม ตำบลโพธิ์ประทับช้าง อำเภอโพธิ์ประทับช้าง จังหวัดพิจิตร
- น้ำล้นตลิ่งคลองเกรียงไกร ตำบลบางเคียน อำเภอบูเม็ส จังหวัดนครสวรรค์
- น้ำล้นตลิ่งแม่น้ำป่าสัก ตำบลนาเฉลียง อำเภอนองโง จังหวัดเพชรบูรณ์

## ภาคตะวันออกเฉียงเหนือ

- น้ำล้นตลิ่งท่าตามธรรมชาติห้วยหลวง ตำบลนาคำ อำเภอบ้านดุง จังหวัดอุดรธานี
- น้ำล้นตลิ่งท่าตามธรรมชาติแม่น้ำสงคราม ตำบลโพหนอง อำเภอสว่างแดนดิน จังหวัดสกลนคร
- น้ำล้นตลิ่งท่าตามธรรมชาติแม่น้ำสงคราม ตำบลห้วยหลิว อำเภอบ้านม่วง จังหวัดสกลนคร
- น้ำล้นตลิ่งท่าตามธรรมชาติแม่น้ำสงคราม ตำบลโพงาม อำเภออากาศอำนวย จังหวัดสกลนคร
- น้ำล้นตลิ่งแม่น้ำชี ตำบลขวัญเมือง อำเภอเสลภูมิ จังหวัดร้อยเอ็ด
- น้ำล้นตลิ่งแม่น้ำชี ตำบลฟ้าหยาด อำเภอมหาชนะชัย จังหวัดยโสธร
- น้ำล้นตลิ่งท่าตามธรรมชาติลำน้ำยัง ตำบลลาด อำเภอมือง จังหวัดยโสธร
- น้ำล้นตลิ่งท่าตามธรรมชาติลำบาย ตำบลเชียงเพ็ง อำเภอป่าดัว จังหวัดยโสธร
- น้ำล้นตลิ่งท่าตามธรรมชาติลำบาย ตำบลหวัดดอน อำเภอเขื่องใน จังหวัดอุบลราชธานี
- น้ำล้นตลิ่งแม่น้ำมูล ตำบลค่าน้ำแซบ อำเภอวารินชำราบ จังหวัดอุบลราชธานี
- น้ำล้นตลิ่งแม่น้ำชี ตำบลเขื่องใน อำเภอเขื่องใน จังหวัดอุบลราชธานี

ระดับน้ำในแม่น้ำสายหลัก ในช่วงวันที่ 3-9 ก.ย. 62



ที่มา: คลังข้อมูลน้ำเสถียรมีอากาศแห่งชาติ

ข้อมูลเพิ่มเติม: [http://www.nhc.in.th/product/history/map/water\\_level](http://www.nhc.in.th/product/history/map/water_level)



## สถานการณ์อุทกภัย

กรมป้องกันและบรรเทาสาธารณภัยรายงานสถานการณ์อุทกภัยประจำวันที่ 9 ก.ย. 62 รายงานสถานการณ์สาธารณภัย จากอิทธิพลพายุโซนร้อน “โพดุล” และอิทธิพลพายุโซนร้อน “คาจิกิ” ประกอบกับลมมรสุมตะวันตกเฉียงใต้พัดปกคลุมทะเลอันดามัน ภาคใต้ และอ่าวไทยมีกำลังแรง ตั้งแต่วันที่ 29 ส.ค. 62 ถึงปัจจุบัน ทำให้เกิดน้ำท่วมฉับพลัน น้ำป่าไหลหลาก และดินสไลด์ ในพื้นที่ 32 จังหวัด ได้แก่ จังหวัดอำนาจเจริญ กระบี่ ปราจีนบุรี แพร่ นครพนม เชียงใหม่ ร้อยเอ็ด อุบลราชธานี หนอง เพชรบูรณ์ มหาสารคาม ขอนแก่น หนองบัวลำภู ยโสธร กาฬสินธุ์ น่าน ตราด มุกดาหาร อุดรธานี ชัยภูมิ สุรินทร์ พิษณุโลก พิจิตร แม่ฮ่องสอน ชุมพร อุตรดิตถ์ สระแก้ว ลำปาง เลย สุโขทัย ศรีสะเกษ และสกลนคร โดยบ้านเรือนประชาชนได้รับผลกระทบ 368,918 ครัวเรือน และได้รับความเสียหายบางส่วน 3,818 หลัง มีผู้เสียชีวิต 27 ราย รายละเอียดดังต่อไปนี้



จ. พิษณุโลก วันที่ 31 ส.ค. 62 เกิดพุนตกหนัก น้ำไหลหลากเข้าท่วมในพื้นที่ 6 อ. มีผู้เสียชีวิต 1 ราย



จ. พิจิตร วันที่ 30 ส.ค. 62 เกิดพุนตกหนัก น้ำไหลหลากเข้าในพื้นที่ 11 อ. มีผู้เสียชีวิต 2 ราย



จ. อำนาจเจริญ วันที่ 30 ส.ค. 62 เกิดพุนตกหนัก น้ำไหลหลากในพื้นที่ 4 อ. มีผู้เสียชีวิต 4 ราย



จ. ยโสธร วันที่ 30 ส.ค. 62 เกิดพุนตกหนัก น้ำไหลหลากเข้าท่วมในพื้นที่ 9 อ. มีผู้เสียชีวิต 8 ราย



จ. อุบลราชธานี วันที่ 30 ส.ค. 62 เกิดพุนตกหนัก น้ำไหลหลากเข้าท่วมพื้นที่ 25 อ. มีผู้เสียชีวิต 1 ราย



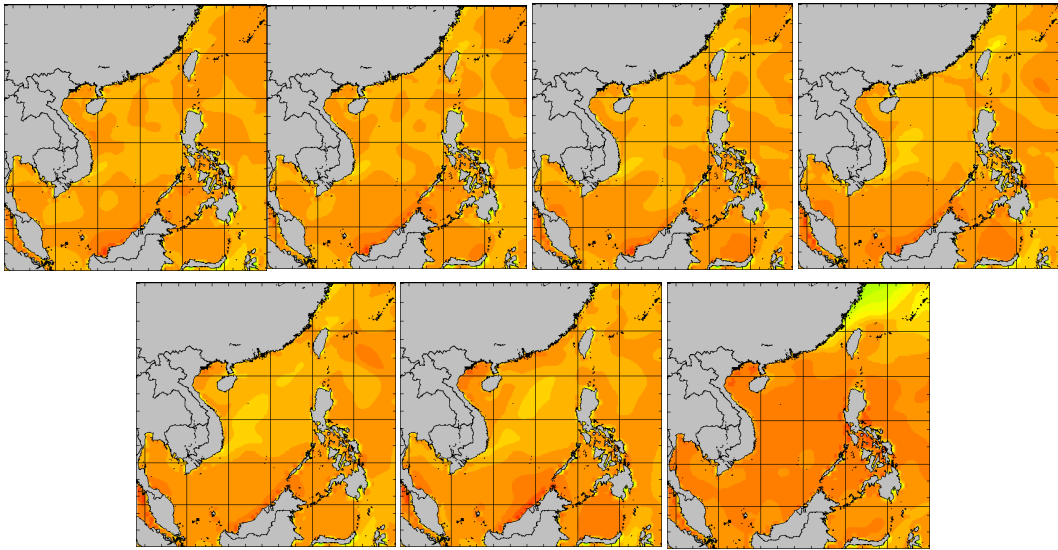
จ. ร้อยเอ็ด วันที่ 30 ส.ค. 62 เกิดพุนตกหนักน้ำไหลหลากเข้าท่วมพื้นที่ 16 อ. มีผู้เสียชีวิต 5 ราย

# อุณหภูมิผิวน้ำทะเล

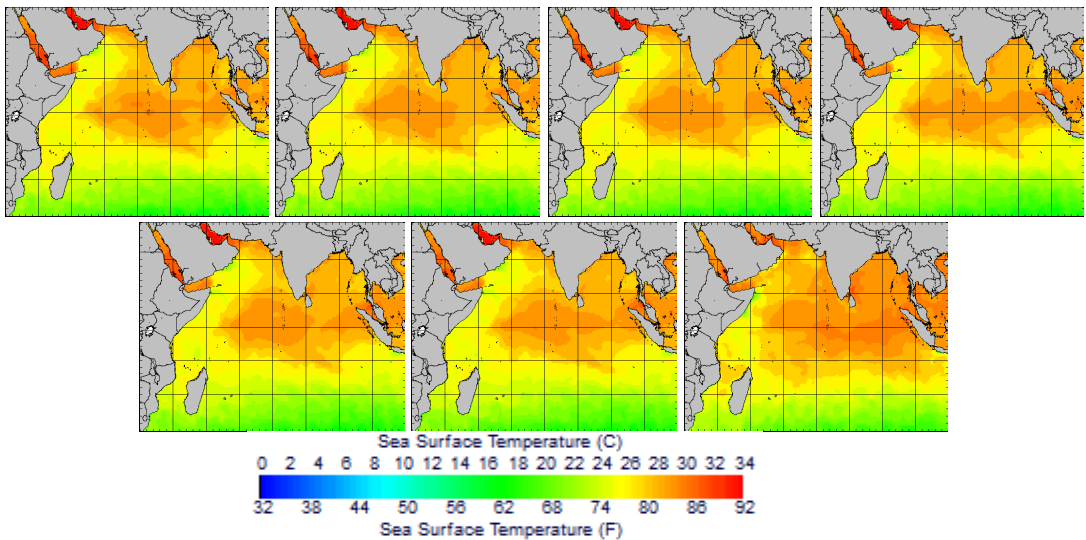
สปีดาร์นี้ทะเลฝั่งอ่าวไทยมีอุณหภูมิประมาณ 28-30 องศาเซลเซียส ส่วนทะเลฝั่งอันดามันมีอุณหภูมิประมาณ 26-28 องศาเซลเซียส ตลอดทั้งสปีดาร์

อุณหภูมิผิวน้ำทะเล ในช่วงวันที่ 3-9 ก.ย. 2562

## ฝั่งอ่าวไทย



## ฝั่งอันดามัน



ที่มา: Oceanweather, Inc.

ข้อมูลเพิ่มเติม: [http://tiwm.hai.or.th/DATA/REPORT/php/show\\_sst.php](http://tiwm.hai.or.th/DATA/REPORT/php/show_sst.php)

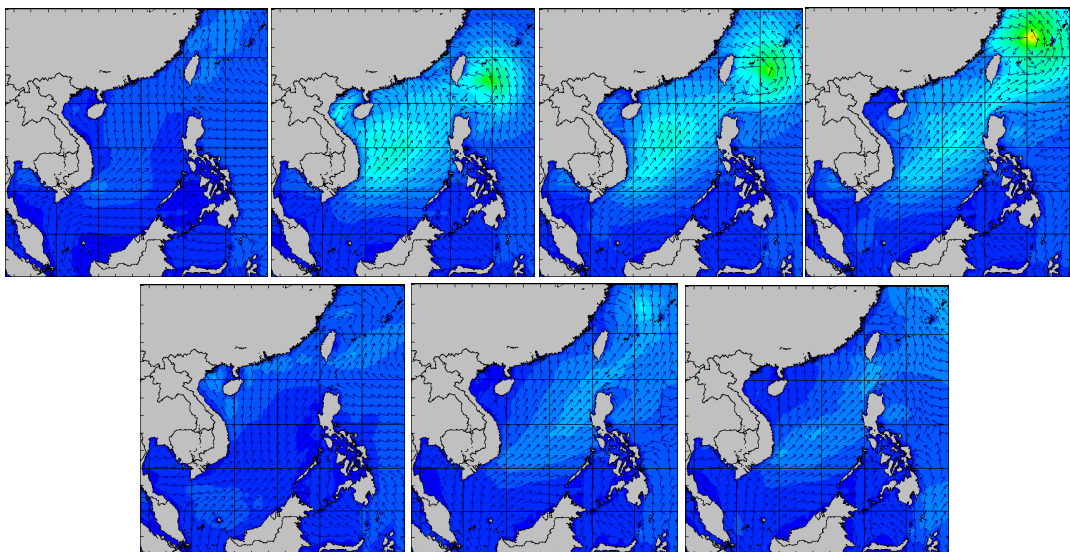
[http://tiwm.hai.or.th/DATA/REPORT/php/show\\_amdsst.php](http://tiwm.hai.or.th/DATA/REPORT/php/show_amdsst.php)

# ความสูงและทิศทางคลื่นทะเล

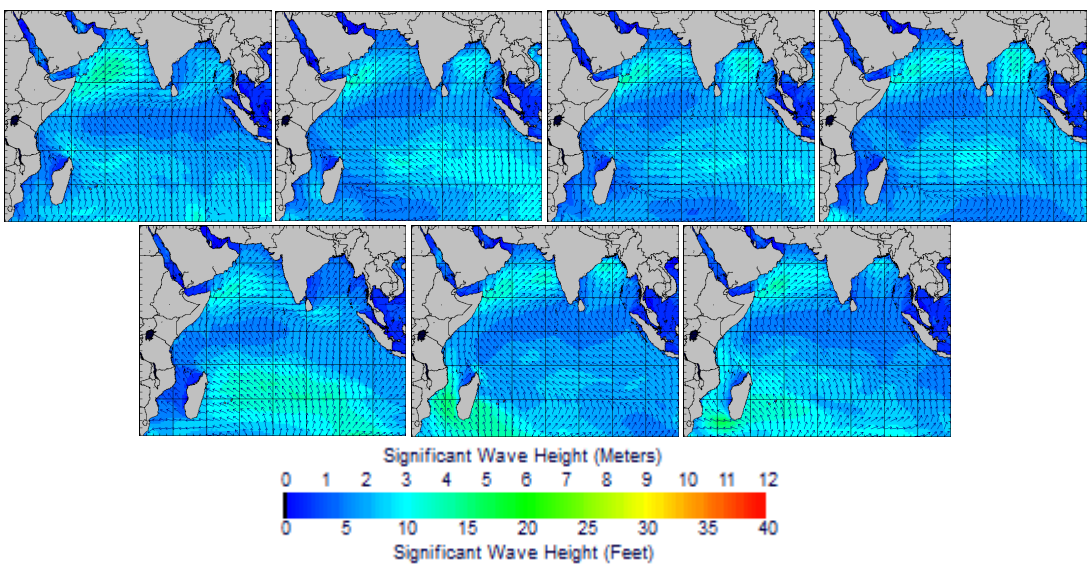
สปีดาร์นี้ทะเลฝั่งอ่าวไทยตอนบนมีคลื่นสูงประมาณ 1-1.5 เมตร ในช่วงต้นสปีดาร์ หลังจากนั้นบริเวณอ่าวไทยมีความสูงคลื่นลดลงเป็น 1 เมตร ในช่วงวันที่ 7-9 ก.ย. 62 ส่วนทะเลฝั่งอันดามันมีคลื่นสูงประมาณ 2 เมตร ตลอดทั้งสปีดาร์

ความสูงและทิศทางคลื่นทะเล ในช่วงวันที่ 3-9 ก.ย. 2562

## ฝั่งอ่าวไทย



## ฝั่งอันดามัน



ที่มา: Oceanweather, Inc.

ข้อมูลเพิ่มเติม: [http://www.thaiwater.net/DATA/REPORT/php/show\\_wave.php?zone=Ind](http://www.thaiwater.net/DATA/REPORT/php/show_wave.php?zone=Ind)

[http://www.thaiwater.net/DATA/REPORT/php/show\\_wave.php?zone=scs](http://www.thaiwater.net/DATA/REPORT/php/show_wave.php?zone=scs)

# แผน/ผลการเพาะปลูกพืชในช่วงฤดูฝน ปี 2562

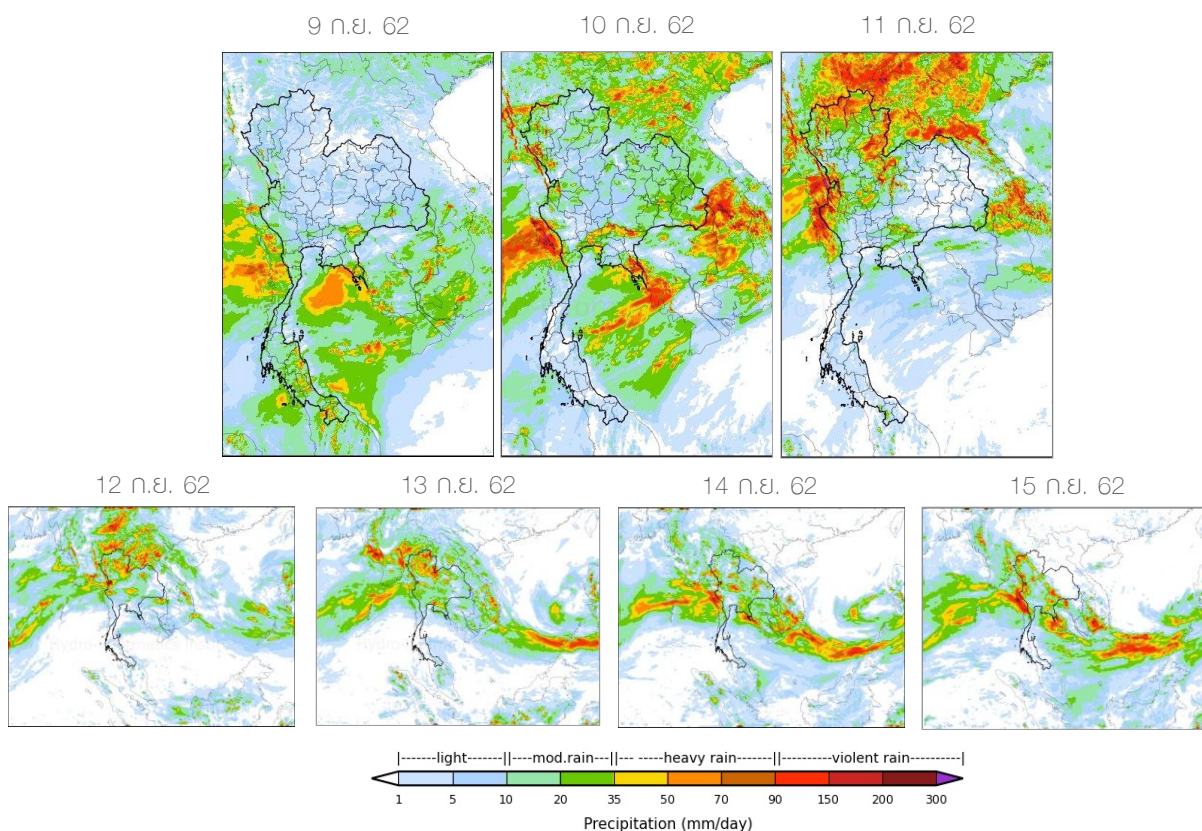
ปัจจุบันเกษตรกรเพาะปลูกพืชไปแล้ว 14.22 ล้านไร่ หรือคิดเป็น 85.24% โดยการปลูกข้าวนาปีไปแล้ว 13.91 ล้านไร่ หรือคิดเป็น 85.81% ซึ่งภาคเหนือมีพื้นที่เพาะปลูกมากที่สุด 2.21 ล้านไร่ หรือคิดเป็น 99.69% รองลงมาคือ ภาคตะวันออกเฉียงเหนือและลุ่มน้ำเจ้าพระยา 97.19% และ 88.22% ตามลำดับ ส่วนพืชไร่-พืชผักมีการเพาะปลูกไปแล้ว 0.31 ล้านไร่ หรือคิดเป็น 65.85% โดยที่บริเวณภาคตะวันออกเฉียงเหนือ มีการเพาะปลูกกินแฟนไปแล้ว 12.63% สำหรับพื้นที่อื่นๆ ยังคงเป็นไปตามแผน

ภาค	ข้าวนาปี			พืชไร่-พืชผัก			รวม		
	แผน (ล้านไร่)	ผล (ล้านไร่)	%	แผน (ล้านไร่)	ผล (ล้านไร่)	%	แผน (ล้านไร่)	ผล (ล้านไร่)	%
เหนือ	2.21	2.21	99.69	0.05	0.03	62.87	2.27	2.24	98.83
ตะวันออกเฉียงเหนือ	3.41	3.31	97.19	0.02	0.02	112.63	3.42	3.33	97.27
กลาง	0.08	0.04	55.37	0.02	0.007	35.88	0.10	0.05	51.64
ตะวันออก	0.93	0.78	84.03	0.05	0.03	65.34	0.98	0.81	83.14
ตะวันตก	1.25	0.67	53.91	0.25	0.17	67.41	1.50	0.84	56.17
ใต้	0.67	0.14	20.33	0.03	0.01	48.88	0.70	0.15	21.36
ลุ่มน้ำเจ้าพระยา	7.65	6.75	88.22	0.06	0.04	65.17	7.71	6.79	88.03
<b>ทั้งประเทศ</b>	<b>16.21</b>	<b>13.91</b>	<b>85.81</b>	<b>0.48</b>	<b>0.31</b>	<b>65.85</b>	<b>16.68</b>	<b>14.22</b>	<b>85.24</b>

ที่มา : กรมชลประทาน ข้อมูล ณ วันที่ 4 กันยายน 2562

## สถานการณ์ฝน 7 วัน ข้างหน้า

- **ช่วงวันที่ 9-11 ก.ย. 62** ลมมรสุมตะวันตกเฉียงใต้จะกลับมามีกำลังแรงขึ้น ประกอบกับร่องมรสุมกลับมาพาดผ่านภาคเหนือตอนบนและภาคตะวันออกเฉียงเหนือตอนบนมีกำลังแรงขึ้น ส่งผลให้ประเทศไทยตอนบนรวมทั้งภาคใต้มีฝนเพิ่มมากขึ้นและมีฝนตกหนักบางแห่งใน โดยเฉพาะจังหวัดแม่ฮ่องสอน ตาก เชียงใหม่ เชียงราย พะเยา น่าน ลำปาง แพร่ อุตรดิตถ์ พิชญ์โลก เพชรบูรณ์ เลย หนองคาย บึงกาฬ สกลนคร นครนายก ปราจีนบุรี จันทบุรี ตราด กาญจนบุรี ราชบุรี เพชรบุรี ระนอง และพังงา
- **ช่วงวันที่ 12-15 ก.ย. 62** ลมมรสุมตะวันตกเฉียงใต้ที่พัดปกคลุมประเทศไทยยังคงมีกำลังแรง ประกอบกับมีร่องมรสุมเลื่อนลงมาพาดผ่านบริเวณภาคเหนือและภาคตะวันออกเฉียงเหนือ ส่งผลให้ภาคเหนือภาคตะวันออกเฉียงเหนือ ภาคตะวันออก และภาคกลาง ยังคงมีฝนตกต่อเนื่องและมีฝนตกหนักบางแห่ง



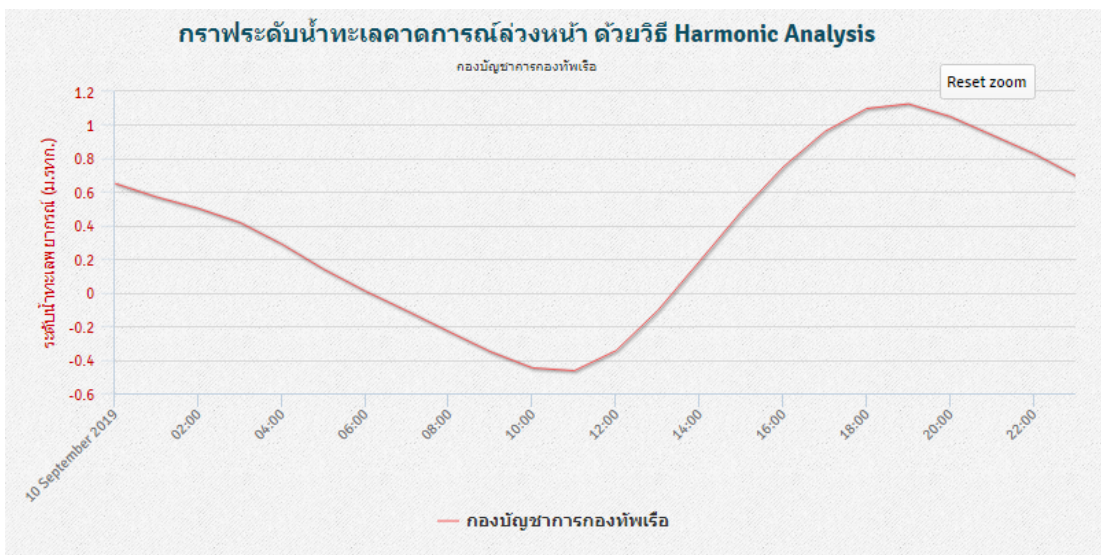
ที่มา: สถาบันสารสนเทศทรัพยากรน้ำและการเกษตร (องค์การมหาชน)

ข้อมูลเพิ่มเติม: [http://live1.haii.or.th/wrf\\_image/index.php](http://live1.haii.or.th/wrf_image/index.php)

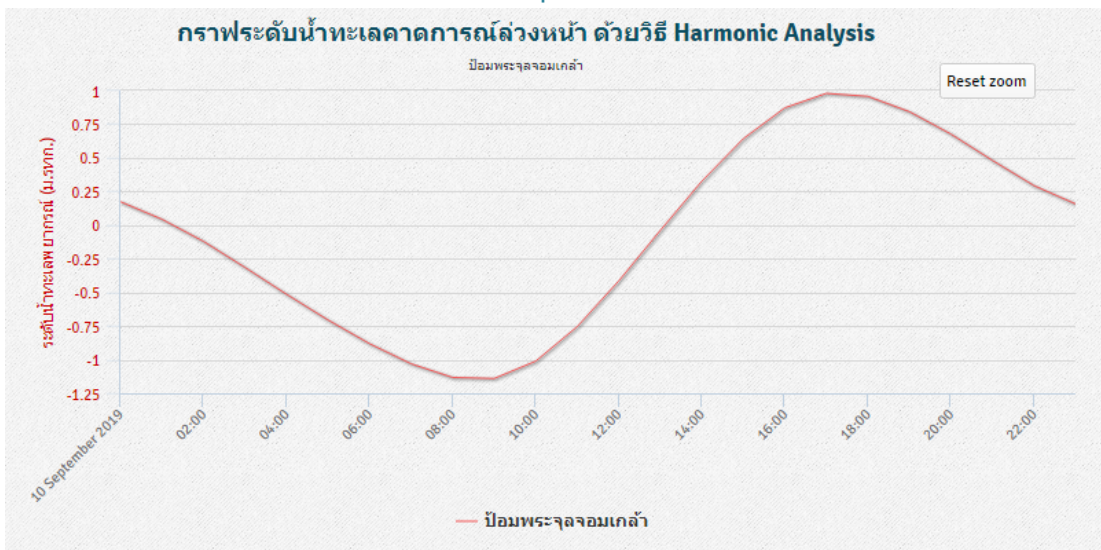
# คาดการณ์สภาวะระดับน้ำในแม่น้ำเจ้าพระยา

จากการคาดการณ์สถานการณ์น้ำขึ้น-น้ำลงบริเวณอ่าวไทย โดยสถาบันสารสนเทศทรัพยากรน้ำ (องค์การมหาชน) คาดว่าวันที่ 10 ก.ย. 62 บริเวณสถานีกองบัญชาการกองทัพเรือ น้ำลงต่ำสุดเวลา 11.00 น. ต่ำกว่าระดับน้ำทะเลปานกลาง 0.47 เมตร และน้ำขึ้นสูงสุดเวลา 19.00 น. สูงกว่าระดับน้ำทะเลปานกลาง 1.13 เมตร ส่วนบริเวณบิ่อมพระจุลจอมเกล้า น้ำลงต่ำสุดเวลา 09.00 น. ต่ำกว่าระดับน้ำทะเลปานกลาง 1.14 เมตร และน้ำขึ้นสูงสุดเวลา 17.00 น. สูงกว่าระดับน้ำทะเลปานกลาง 0.98 เมตร

## หน้ากองบัญชาการกองทัพเรือ



## บิ่อมพระจุลจอมเกล้า

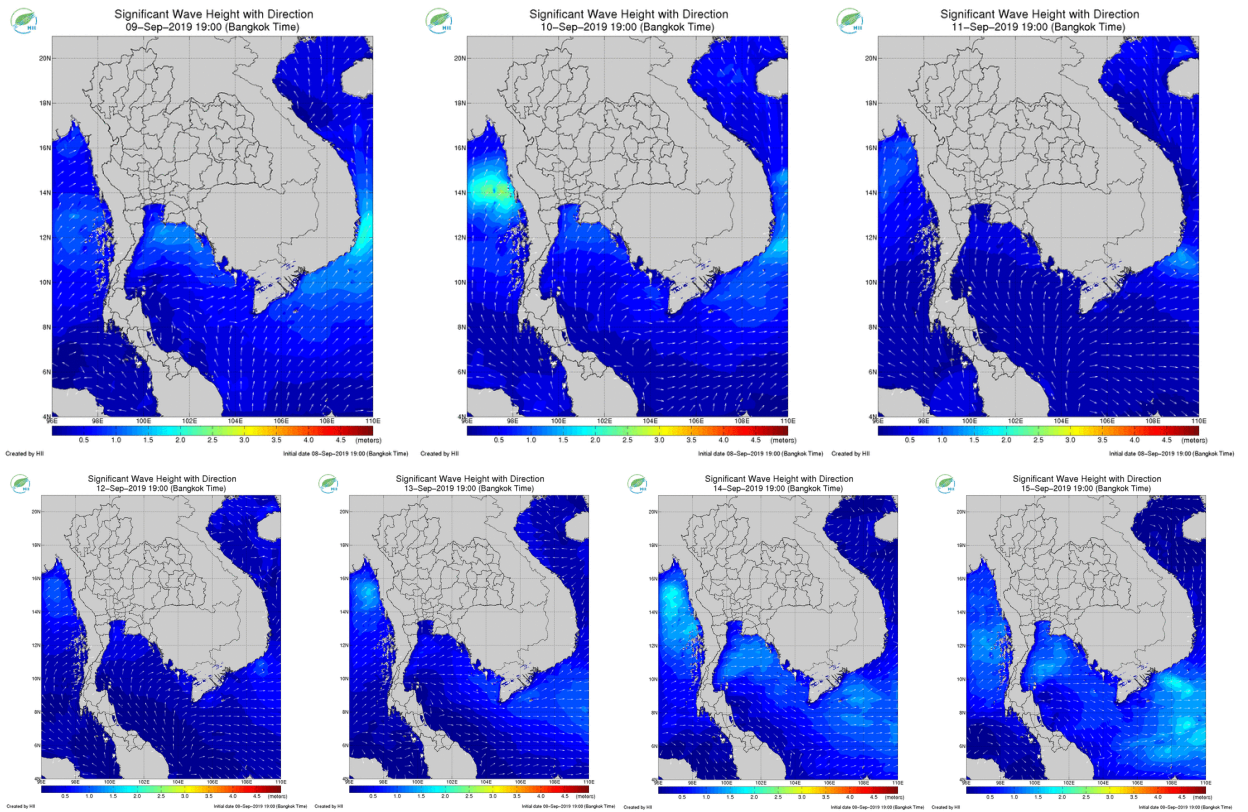


ที่มา: สถาบันสารสนเทศทรัพยากรน้ำ (องค์การมหาชน)

# คาดการณ์ความสูงและทิศทางคลื่นทะเล

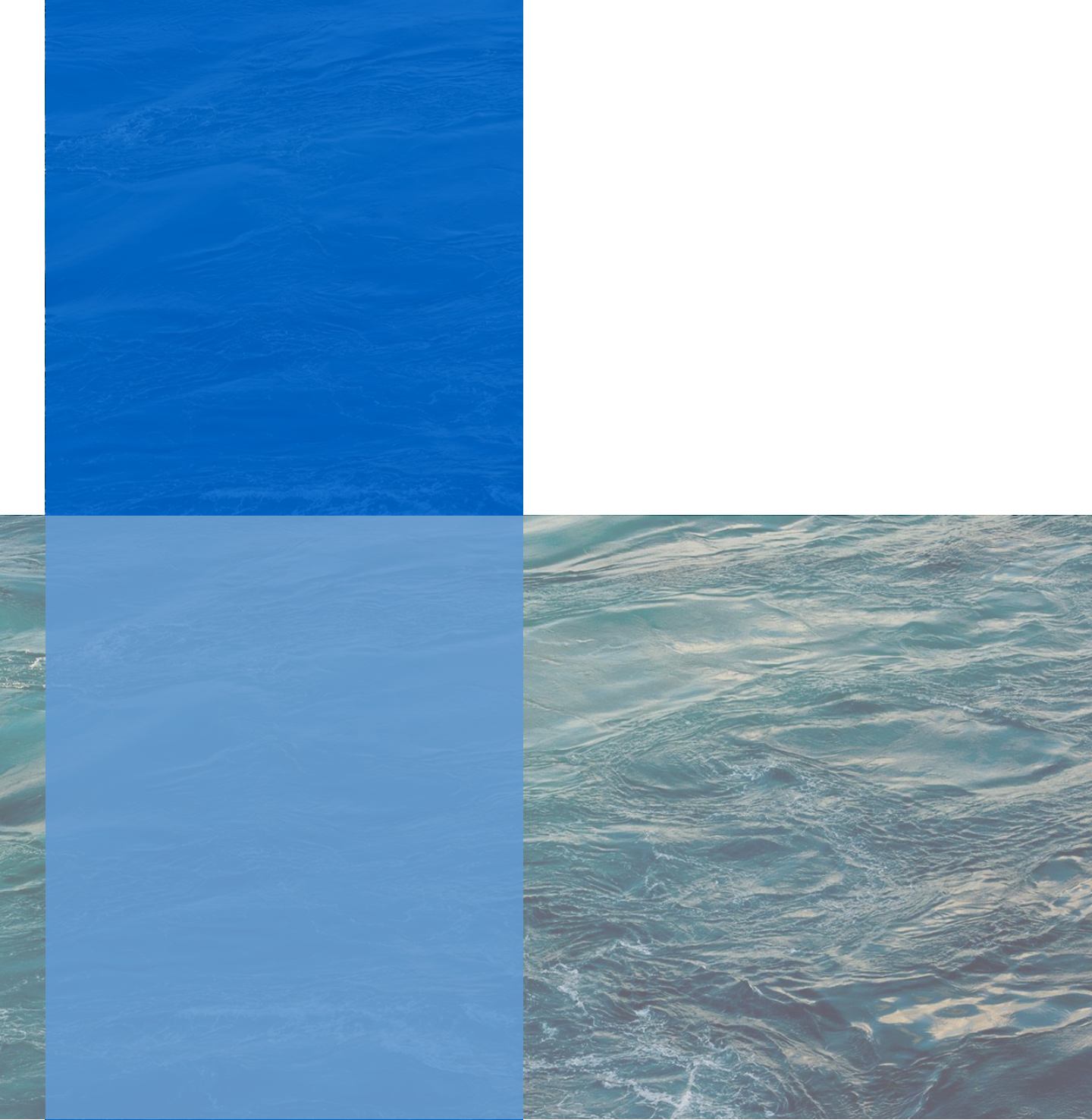
คาดการณ์ความสูงคลื่นในช่วงวันที่ 9-15 ก.ย. 62 พบว่า ลมมรสุมตะวันตกเฉียงใต้ที่พัดปกคลุมบริเวณทะเลอันดามันและอ่าวไทยจะกลับมามีกำลังแรงขึ้นในช่วงวันที่ 10 ก.ย. 62 ส่งผลให้คลื่นลมในทะเลอันดามันตอนบนจะกลับมามีกำลังแรงขึ้น โดยจะคลื่นสูงประมาณ 1-2 เมตร และหลังจากนั้นลมมรสุมตะวันตกเฉียงใต้ที่พัดปกคลุมบริเวณดังกล่าวอ่อนกำลังแรงลง ทำให้บริเวณทะเลอันดามันและอ่าวไทยมีคลื่นสูงประมาณ 1 เมตร ต่อมาคลื่นลมในทะเลอันดามันตอนบนและอ่าวไทยทวีกำลังแรงขึ้นอีกครั้ง ส่งผลให้บริเวณดังกล่าวกลับมามีคลื่นสูงประมาณ 1-2 เมตร ในช่วงวันที่ 13-15 ก.ย. 62

การคาดการณ์ความสูงและทิศทางคลื่นทะเล ระหว่างวันที่ 9-15 ก.ย. 2562



ที่มา: สถาบันสารสนเทศทรัพยากรน้ำและการเกษตร (องค์การมหาชน)

ข้อมูลเพิ่มเติม: <http://www.thaiwater.net/v3/wrf/swan>



รู้น้ำ รู้อากาศ รู้ภัยพิบัติ

[www.thaiwater.net](http://www.thaiwater.net)

ThaiWater mobile application



**คลังข้อมูลน้ำและภูมิอากาศแห่งชาติ**  
National Hydroinformatics and Climate Data Center

โดย

สถาบันสารสนเทศทรัพยากรน้ำ (องค์การมหาชน)  
กระทรวงการอุดมศึกษา วิทยาศาสตร์ วิจัยและนวัตกรรม

