

รู้น้ำ รู้อากาศ รู้ทันภัยพิบัติ

www.thaiwater.net

ThaiWater mobile application



คลังข้อมูลน้ำและภูมิอากาศแห่งชาติ
National Hydroinformatics and Climate Data Center

รู้น้ำรู้อากาศ

รายสัปดาห์
ประจำวันที่ 2 ก.ย. 2562



จัดทำโดย

สถาบันสารสนเทศทรัพยากรน้ำ (องค์การมหาชน)
กระทรวงการอุดมศึกษา วิทยาศาสตร์ วิจัยและนวัตกรรม

สัปดาห์ที่ผ่านมา

สภาพอากาศ

- 4 สถานการณ์พายุ
- 5 ลักษณะกลุ่มเมฆจากภาพถ่ายดาวเทียม
- 6 แพนที่ความกดอากาศ
- 7 สถานการณ์ฝน
 - เติร์ดตรวจอากาศ
 - สถานีตรวจอากาศ
 - ปริมาณฝนทั้งสัปดาห์

10 สภาพะพุนที่พืดปกติ

11 ความชื้นในอากาศ

สถานการณ์น้ำ

12 ความชื้นพิวดิน

13 สถานการณ์น้ำในเขื่อน

- น้ำในเขื่อนขนาดใหญ่ทั้งประเทศ
- น้ำในเขื่อนพื้นที่ลุ่มน้ำเจ้าพระยา

16 ระดับน้ำในแม่น้ำสายหลัก

17 สถานการณ์อุทกภัย

18 สถานการณ์น้ำทะเล

- อุณหภูมิพื้นพิวดน้ำทะเล
- ความสูงและทิศทางคลื่นทะเล

20 แพน/พล การเพาะปลูกพืชในช่วงฤดูแล้ง

คาดการณ์สัปดาห์หน้า

สภาพอากาศ

21 คาดการณ์ฝน 7 วันข้างหน้า

สถานการณ์น้ำ

22 คาดการณ์ระดับน้ำในแม่น้ำเจ้าพระยา

23 คาดการณ์ความสูงและทิศทางคลื่นทะเล

สรุปสถานการณ์ที่ผ่านมาและคาดการณ์สัปดาห์หน้า

สถานการณ์ปัจจุบัน

สภาพอากาศ : สัปดาห์นี้ร่องมรสุมพาดผ่านภาคเหนือและภาคตะวันออกเฉียงเหนือตอนบนเข้าสู่หย่อมความกดอากาศต่ำบริเวณประเทศเวียดนามตอนบน ในช่วงวันที่ 27-28 ส.ค. 62 หลังจากนั้นร่องมรสุมเลื่อนลงมาพาดผ่านภาคเหนือตอนล่างและภาคตะวันออกเฉียงเหนือตอนล่างเข้าสู่พายุโซนร้อน “โพดุล” ในช่วงวันที่ 29-31 ส.ค. 62 ต่อจากนั้นร่องมรสุมเลื่อนขึ้นไปพาดผ่านภาคเหนือและภาคตะวันออกเฉียงเหนือตอนบนเข้าสู่ พายุดีเปรสชันบริเวณทะเลจีนใต้ ในช่วงวันที่ 1-2 ก.ย. 62 ประกอบกับลมมรสุมตะวันตกเฉียงใต้กำลังแรงที่พัดปกคลุมทะเลอันดามัน อ่าวไทย และประเทศไทยตลอดสัปดาห์ ส่งผลให้สัปดาห์นี้ทุกภาคของประเทศไทยมีฝนตกหนักแน่นอน โดยเฉพาะบริเวณภาคเหนือและภาคตะวันออกเฉียงเหนือที่มีฝนตกหนักถึงหนักมากเป็นบริเวณกว้าง ทั้งนี้ปริมาณฝนสะสม 7 วัน น้ำสูงสุด 3 อันดับแรก ได้แก่ จังหวัดร้อยเอ็ด 440 มิลลิเมตร จังหวัดมหาสารคาม 389 มิลลิเมตร และจังหวัดอำนาจเจริญ 371 มิลลิเมตร

น้ำในเขื่อน : เขื่อนขนาดใหญ่ทั้ง 35 แห่ง ทั่วประเทศ มีปริมาณน้ำกักเก็บรวมกันทั้งสิ้น 41,459 ล้านลูกบาศก์เมตร คิดเป็น 59% ของความจุ สถานการณ์อยู่ในเกณฑ์น้ำปานกลาง โดยเป็นปริมาณน้ำใช้การได้จริง 18,007 ล้านลูกบาศก์เมตร ซึ่งเขื่อนที่มีน้ำมากมี 1 เขื่อน คือ เขื่อนศรีนครินทร์ (81%) และจากอิทธิพลของพายุ “โพดุล” ส่งผลบริเวณภาคเหนือ ภาคตะวันออกเฉียงเหนือ และด้านตะวันตกของภาคกลางมีปริมาณน้ำไหลลงเขื่อนเพิ่มมากขึ้นจากสัปดาห์ที่ผ่านมา ได้แก่ เขื่อนภูมิพล เขื่อนสิริกิติ์ เขื่อนแม่งัด เขื่อนก้อคพมา เขื่อนแม่บ่อก เขื่อนแควน้อย เขื่อนลำปาว เขื่อนน้ำอูน เขื่อนสิรินธร เขื่อนห้วยหลวง เขื่อนน้ำพุง เขื่อนป่าสักฯ เขื่อนนฤมิตรรัตนฯ โดยเฉพาะเขื่อนสิริกิติ์ เขื่อนก้อคพมา และเขื่อนน้ำอูนที่มีปริมาณน้ำเพิ่มขึ้นจากเกณฑ์น้ำน้อยเป็นเกณฑ์น้ำปานกลาง ส่วนเขื่อนแม่บ่อก เขื่อนลำปาว และเขื่อนห้วยหลวงมีระดับน้ำเพิ่มขึ้นจากเกณฑ์น้ำน้อยอีกฤกษ์เป็นเกณฑ์น้ำน้อย

น้ำในแม่น้ำลำคลอง : ระดับน้ำในแม่น้ำสายหลักโดยส่วนใหญ่มีระดับน้ำเพิ่มขึ้นจากพายุที่ตกหนักในหลายพื้นที่ โดยภาคเหนือและภาคตะวันออกเฉียงเหนือมีระดับน้ำเพิ่มมากขึ้นและมีน้ำล้นตลิ่งจากอิทธิพลของพายุโพดุล ภาคกลางและภาคตะวันออกมีระดับน้ำปานกลางถึงน้ำมาก และภาคใต้มีระดับน้ำปานกลาง โดยมีน้ำล้นตลิ่งในหลายพื้นที่ ได้แก่ พืชผลโลก น่าน อุตรดิตถ์ เพชรบูรณ์ สุโขทัย ลำปาง เชียงใหม่ กาฬสินธุ์ ยโสธร อุบลราชธานี หนองบัวลำภู อุตรดิตถ์ สกลนคร ฉะเชิงเทรา สมุทรสาคร และสตูล

คาดการณ์

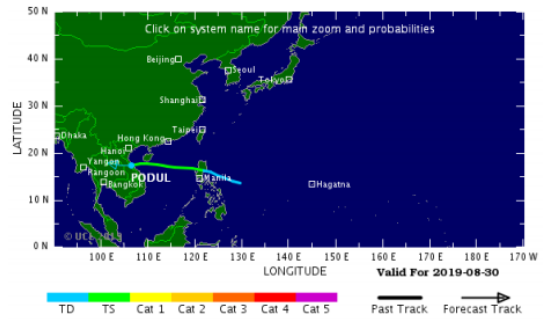
คาดการณ์ฝน : ช่วงวันที่ 2-4 ก.ย. 62 พายุดีเปรสชันบริเวณทะเลจีนใต้จะเคลื่อนตัวผ่านเกาะไหหลำเข้าใกล้ชายฝั่งประเทศเวียดนาม ทำให้ร่องมรสุมพาดผ่านที่ภาคเหนือและภาคตะวันออกเฉียงเหนือมีกำลังแรงขึ้น ประกอบกับกระแสลมมรสุมตะวันตกเฉียงใต้ยังคงมีกำลังแรง ส่งผลให้ภาคเหนือ ภาคตะวันออกเฉียงเหนือ และภาคตะวันออก จะกลับมามีฝนเพิ่มมากขึ้นและมีฝนตกหนักถึงหนักมากในหลายพื้นที่ เช่น บริเวณจังหวัดเชียงราย พะเยา ลำปาง น่าน เลย เพชรบูรณ์ ขอนแก่น เชียงใหม่ มหาสารคาม ขอนแก่น ต่อมาช่วงวันที่ 5-8 ก.ย. 62 พายุดีเปรสชันบริเวณชายฝั่งประเทศเวียดนามจะถูกเหนี่ยวมาจากพายุดีเปรสชันอีกลูกหนึ่งบริเวณประเทศฟิลิปปินส์ ดึงพายุดีเปรสชันชายฝั่งประเทศเวียดนามให้เคลื่อนที่ขึ้นไปทางประเทศจีน และพายุที่อยู่บริเวณชายฝั่งประเทศเวียดนามทำให้ร่องมรสุมมีกำลังแรง ประกอบกับกระแสลมมรสุมตะวันตกเฉียงใต้ยังคงมีกำลังแรง ส่งผลให้ประเทศไทยตอนบนจะยังคงมีฝนตกต่อเนื่องและมีฝนตกหนักถึงหนักมากในภาคตะวันออกเฉียงเหนือและภาคตะวันออก

คาดการณ์ระดับน้ำในแม่น้ำเจ้าพระยา : จากการคาดการณ์สถานการณ์น้ำขึ้น-น้ำลงบริเวณอ่าวไทย โดยสถาบันสารสนเทศทรัพยากรน้ำ (องค์การมหาชน) คาดว่าวันที่ 3 ก.ย. 62 บริเวณสถานีกองบัญชาการกองทัพเรือ น้ำลงต่ำสุดเวลา 16.00 น. ต่ำกว่าระดับน้ำทะเลปานกลาง 0.52 เมตร และน้ำขึ้นสูงสุดเวลา 9.00 น. สูงกว่าระดับน้ำทะเลปานกลาง 0.86 เมตร ส่วนบริเวณบึงพระจุลจอมเกล้า น้ำลงต่ำสุดเวลา 14.00 น. ต่ำกว่าระดับน้ำทะเลปานกลาง 1.32 เมตร และน้ำขึ้นสูงสุดเวลา 7.00 น. สูงกว่าระดับน้ำทะเลปานกลาง 0.65 เมตร

คาดการณ์คลื่น : คาดการณ์ความสูงคลื่นในช่วงวันที่ 2-8 ก.ย. 62 พบว่าลมมรสุมตะวันตกเฉียงใต้ที่พัดปกคลุมทะเลอันดามันและอ่าวไทยมีกำลังแรง ส่งผลให้คลื่นลมในทะเลอ่าวไทยจะมีคลื่นสูงประมาณ 1-1.5 เมตร และมีคลื่นสูงประมาณ 2-3 เมตร บริเวณแนวชายฝั่งภาคตะวันออกเฉียงเหนือและทะเลอ่าวไทยตอนกลางของ ในช่วงวันที่ 2-4 ก.ย. 62 ส่วนทะเลอันดามันตอนบนจะมีคลื่นสูงประมาณ 1-2 เมตร ส่วนทะเลอันดามันตอนล่างมีคลื่นสูงประมาณ 1-1.5 เมตร ตลอดสัปดาห์

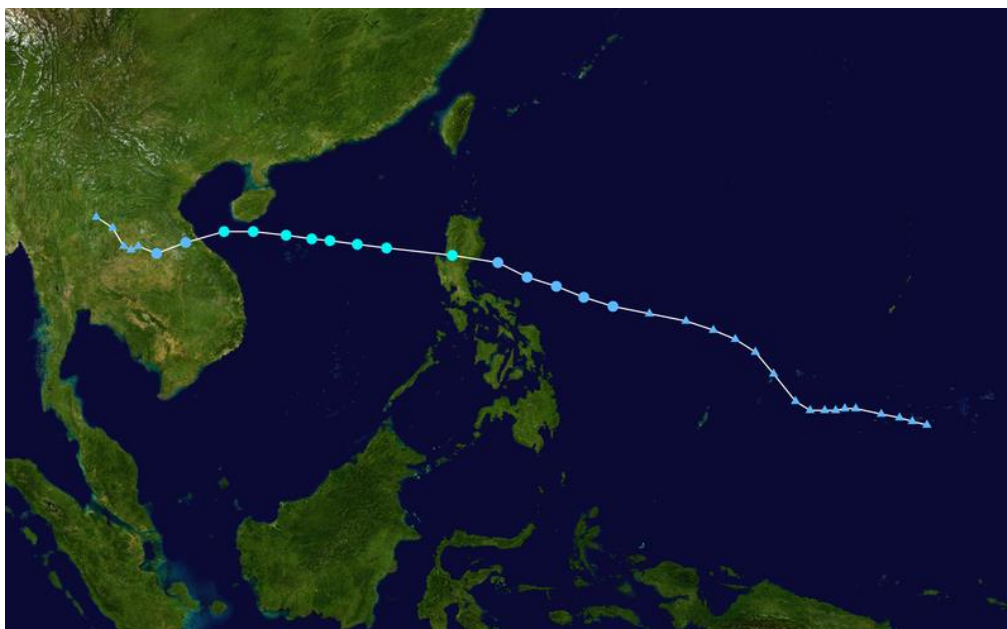
สถานการณ์พายุ

หย่อมความกดอากาศต่ำกำลังแรง กวีกำลังแรงขึ้นเป็นพายุดีเปรสชันบริเวณทะเลจีนใต้ เมื่อวันที่ 26 ส.ค. 62 เคลื่อนตัวทางทิศตะวันตกเข้าสู่เกาะลูซอนพร้อมทั้งทวีกำลังแรงขึ้นเป็นพายุโซนร้อน "โพดุล (PODUL)" ในวันที่ 27 ส.ค. 62 และยังคงเคลื่อนตัวทางทิศตะวันตก ผ่านทะเลจีนใต้ตอนบน และอ่อนกำลังลงเป็นพายุดีเปรสชันในขณะที่เคลื่อนขึ้นฝั่งบริเวณเมืองดงฮอย ประเทศเวียดนาม ในวันที่ 29 ส.ค. 62 และเคลื่อนตัวเข้าสู่ประเทศไทยบริเวณอำเภอเมือง จังหวัดนครพนม ในวันที่ 30 ส.ค. 62 และอ่อนกำลังลงเป็นหย่อมความกดอากาศต่ำปกคลุมบริเวณภาคตะวันออกเฉียงเหนือ และภาคเหนือ



Strength	Category	1 Minute Maximum Sustained Winds		
		knots	mph	km/h
Tropical Depression	TD	<34	<39	<63
Tropical Storm	TS	34-63	39-73	63-118
Typhoon Cat 1	Cat 1	64-82	74-95	119-153
Typhoon Cat 2	Cat 2	83-95	96-110	154-177
Typhoon Cat 3	Cat 3	96-113	111-130	178-210
Typhoon Cat 4	Cat 4	114-135	131-155	211-250
Super Typhoon Cat 5	Cat 5	>135	>155	>250

ที่มา: University College London



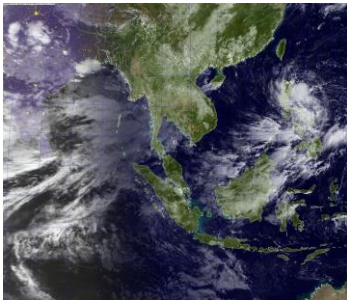
Saffir-Simpson scale		Storm type	
Tropical depression	≤38 mph ≤62 km/h	Category 3	111-129 mph 178-208 km/h
Tropical storm	39-73 mph 63-118 km/h	Category 4	130-156 mph 209-251 km/h
Category 1	74-95 mph 119-153 km/h	Category 5	≥157 mph ≥252 km/h
Category 2	96-110 mph 154-177 km/h	Unknown	
		Tropical cyclone	
		Subtropical cyclone	
		Extratropical cyclone / Remnant low / Tropical disturbance / Monsoon depression	

ที่มา: <https://th.wikipedia.org/wiki>

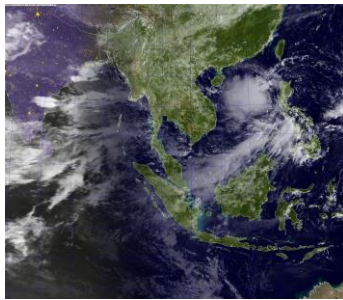
ลักษณะกลุ่มเมฆจากภาพถ่ายดาวเทียม

สปีดาร์นี้ประเทศไทยมีกลุ่มเมฆปกคลุมหนาแน่นกระจายตัวทั้งประเทศตลอดสปีดาร์ โดยเริ่มมีเมฆปกคลุมหนาแน่นบริเวณภาคตะวันออกเฉียงเหนือ ในวันที่ 29 ส.ค. 62 และกลุ่มเมฆค่อยๆ ปกคลุมประเทศไทยตอนบนเพิ่มมากขึ้น เนื่องจากอิทธิพลจากพายุโซนร้อน "โพดุล" ในช่วงวันที่ 29-31 ส.ค. 62 รวมทั้งมีร่องมรสุมพาดผ่านบริเวณภาคเหนือและภาคตะวันออกเฉียงเหนือตลอดทั้งสปีดาร์ ส่วนภาคใต้มีกลุ่มเมฆปกคลุมหนาแน่นเกือบตลอดสปีดาร์ ยกเว้นวันที่ 31 ส.ค. 62 และวันที่ 1 ก.ย. 62 ที่บริเวณภาคใต้ตอนล่างมีเมฆปกคลุมน้อยลง

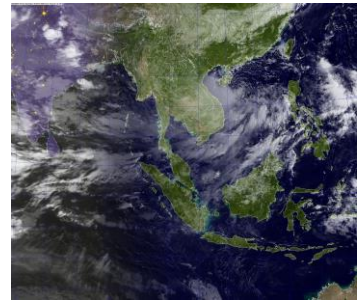
27 ส.ค. 62 07:00 น.



28 ส.ค. 62 07:00 น.



29 ส.ค. 62 07:00 น.



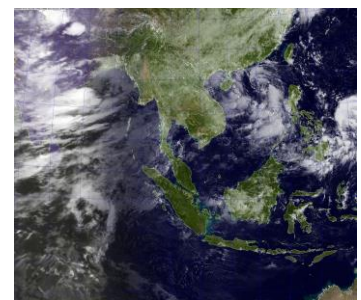
30 ส.ค. 62 07:00 น.



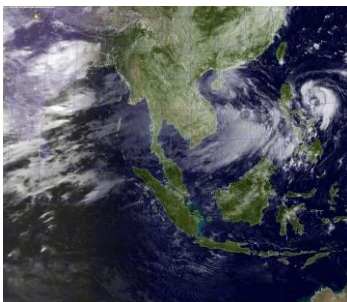
31 ส.ค. 62 07:00 น.



1 ก.ย. 62 07:00 น.



2 ก.ย. 62 07:00 น.



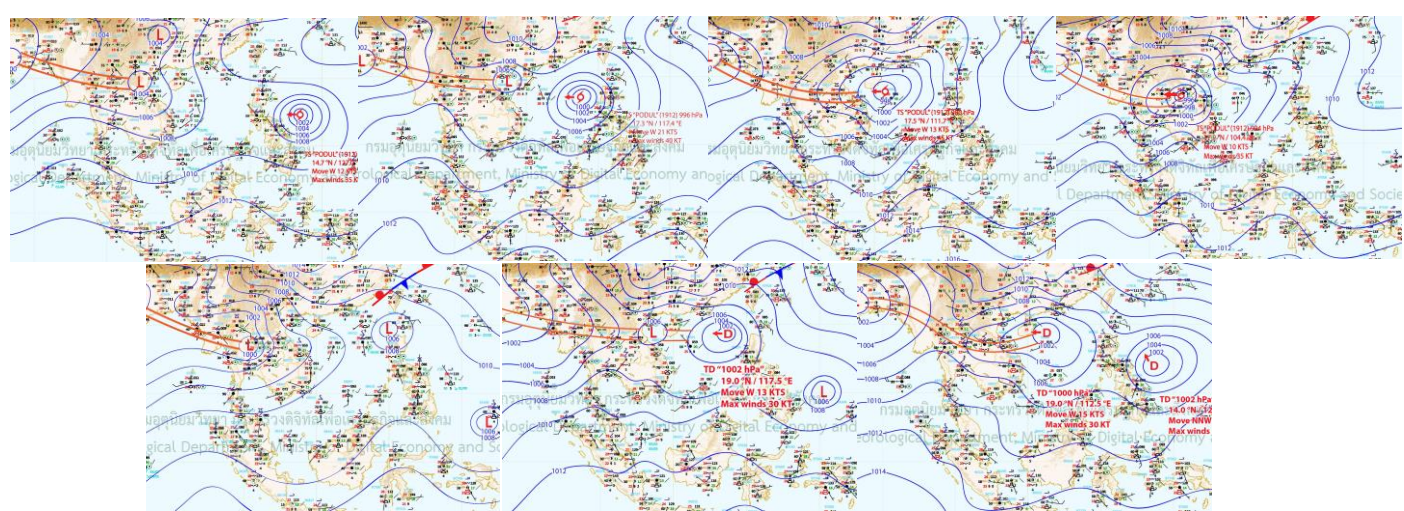
ที่มา: ภาพถ่ายจากดาวเทียม Himawari-8 จัดทำโดย Kochi University.

ข้อมูลเพิ่มเติม: <http://www.thaiwater.net/Tracking/Now/latest.html>

แผนที่อากาศ

สปีดาร์นี้ร่องมรสุมพาดผ่านภาคเหนือและภาคตะวันออกเฉียงเหนือตอนบนเข้าสู่หย่อมความกดอากาศต่ำบริเวณประเทศเวียดนามตอนบน ในช่วงวันที่ 27-28 ส.ค. 62 หลังจากนั้นร่องมรสุมเลื่อนลงมาพาดผ่านภาคเหนือตอนล่างและภาคตะวันออกเฉียงเหนือตอนล่างเข้าสู่พายุกึ่งร้อน “โพดุล” ในช่วงวันที่ 29-31 ส.ค. 62 ต่อจากนั้นร่องมรสุมเลื่อนขึ้นไปพาดผ่านภาคเหนือและภาคตะวันออกเฉียงเหนือตอนบนเข้าสู่ พายุดีเปรสชันบริเวณทะเลจีนใต้ ในช่วงวันที่ 1-2 ก.ย. 62 ประกอบกับลมมรสุมตะวันตกเฉียงใต้กำลังแรงที่พัดปกคลุมทะเลอันดามัน อ่าวไทย และประเทศไทยตลอดสปีดาร์ ส่งผลให้สปีดาร์นี้ทุกภาคของประเทศไทยมีฝนตกหนาแน่น โดยเฉพาะบริเวณภาคเหนือและภาคตะวันออกเฉียงเหนือที่มีฝนตกหนักถึงหนักมากเป็นบริเวณกว้าง

ภาพแผนที่อากาศ ในช่วงวันที่ 27 ส.ค. – 2 ก.ย. 2562



ที่มา: กรมอุตุนิยมวิทยา

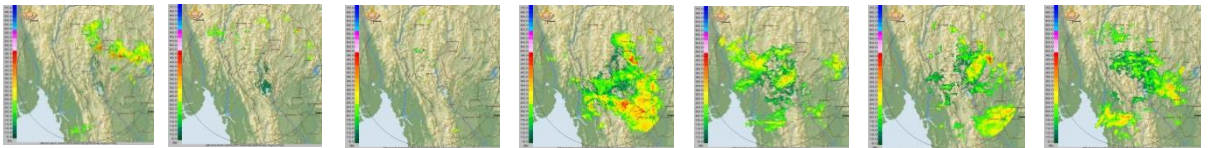
ข้อมูลเพิ่มเติม: http://www.thaiwater.net/TyphoonTracking/wc.php?imgwc=lastest_wc.jpg

สถานการณ์ฝนจากภาพเรดาร์ตรวจอากาศ

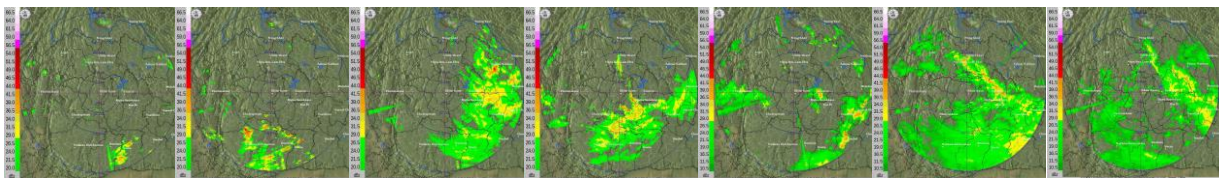
เครือข่ายภาพเรดาร์ตรวจวัดปริมาณฝนของกรมฝนหลวงและการบินเกษตร และกรมอุตุนิยมวิทยา ได้แก่ เรดาร์อมก๋อย เรดาร์ขอนแก่น เรดาร์ตากสิ เรดาร์สหัสขันธ์ และเรดาร์สุราษฎร์ธานี ตรวจพบกลุ่มฝนตกหนักถึงหนักมากกระจายตัวในบางพื้นที่ตลอดสปีดาร์ โดยเฉพาะในช่วงกลางสปีดาร์ที่มีฝนตกหนักถึงหลายพื้นที่ ทั้งภาคเหนือ ภาคตะวันออกเฉียงเหนือ ภาคกลาง ภาคตะวันออก และภาคใต้ และมีฝนตกต่อเนื่องไปจนถึงปลายสปีดาร์ เนื่องจากอิทธิพลของพายุโพดุลและร่องมรสุมที่พาดผ่านประเทศไทยตอนบนในระยั้งครึ่งหลังของสปีดาร์

ภาพเฟนที่อากาศ ในช่วงวันที่ 27 ส.ค.-2 ก.ย. 2562

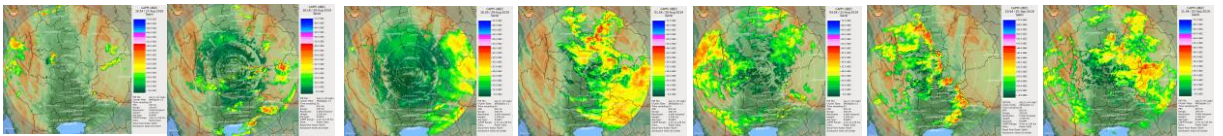
เรดาร์อมก๋อย



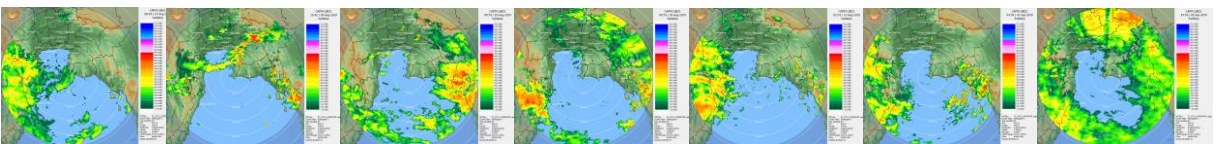
เรดาร์ขอนแก่น



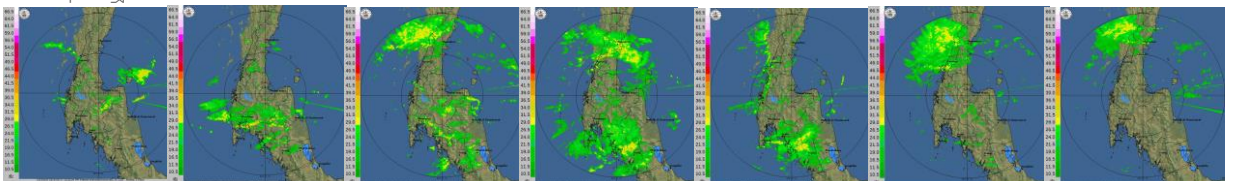
เรดาร์ตากสิ



เรดาร์สหัสขันธ์



เรดาร์สุราษฎร์ธานี



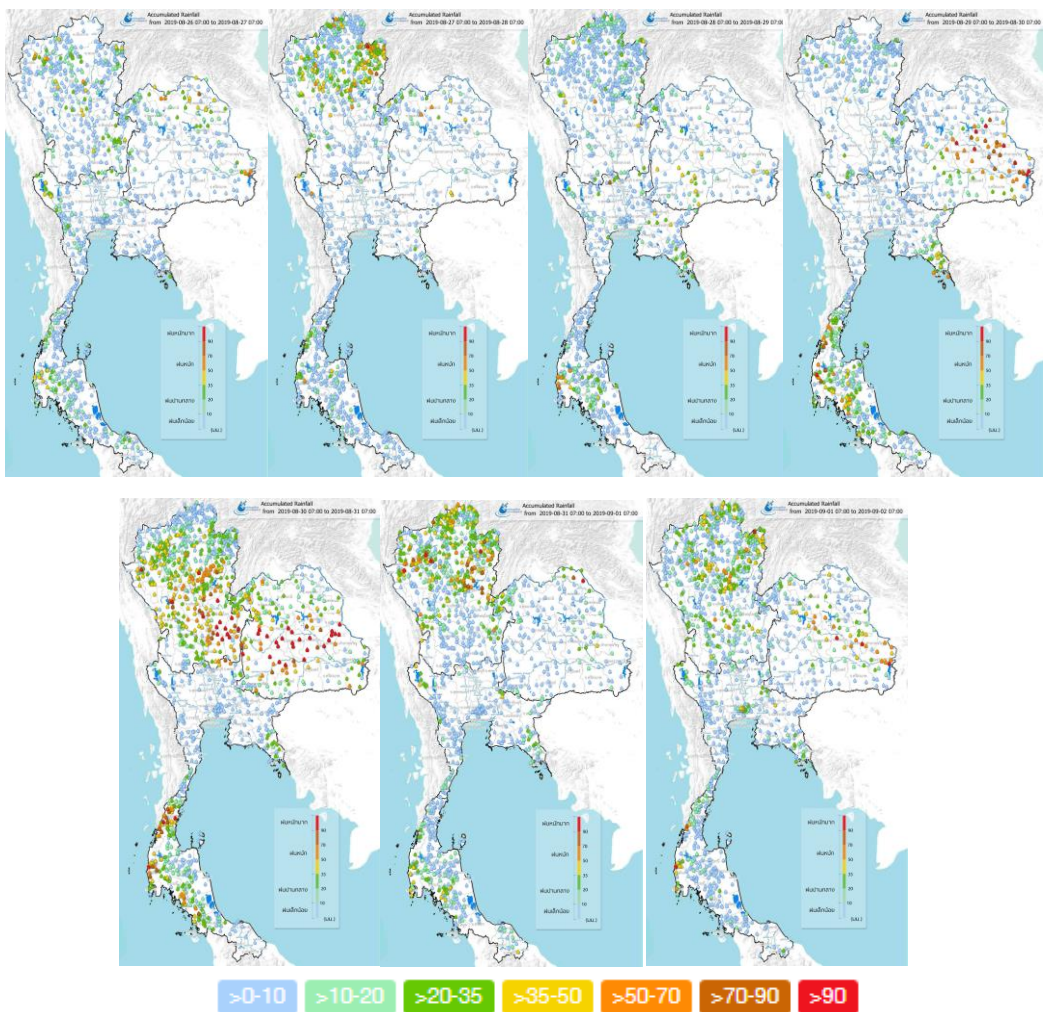
ที่มา: กรมอุตุนิยมวิทยาและกรมฝนหลวงและการบินเกษตร

ข้อมูลเพิ่มเติม: http://www.thaiwater.net/DATA/REPORT/php/radar/show_krbroadar.php

ปริมาณฝนรายวันจากสถานีตรวจอากาศ

สัปดาห์นี้ประเทศไทยมีฝนตกหนักถึงหนักมากกระจายตัวในหลายพื้นที่ โดยภาคเหนือมีฝนตกปานกลางถึงตกหนัก ในช่วงวันที่ 26-27 ส.ค. 62 และช่วงวันที่ 30 ส.ค.-1 ก.ย. 62 ภาคตะวันออกเฉียงเหนือมีฝนตกหนักถึงหนักมากในหลายพื้นที่ ในช่วงวันที่ 29-30 ส.ค. 62 และวันที่ 1 ก.ย. 62 ส่วนภาคกลางและภาคตะวันออกมีฝนตกปานกลางถึงตกหนักตลอดสัปดาห์ ส่วนภาคใต้มีฝนตกปานกลางถึงตกหนักเกือบตลอดสัปดาห์ โดยมีฝนตกหนักในหลายพื้นที่ในช่วงครึ่งหลังของสัปดาห์ โดยมีฝนตกหนักมากบริเวณจังหวัดน่าน กาฬสินธุ์ มหาสารคาม ร้อยเอ็ด ยโสธร พังงา สุรินทร์ บุรีรัมย์ นครราชสีมา เชียงูมิ เพชรบูรณ์ พิจิตร พิษณุโลก แพร่ แม่ฮ่องสอน หนองคาย นครพนม และเชียงใหม่

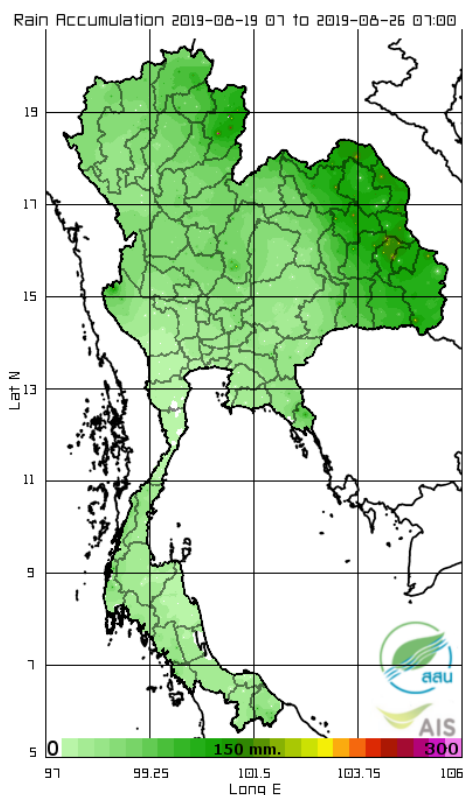
ภาพแผนที่อากาศ ในช่วงวันที่ 26 ส.ค.-1 ก.ย. 2562



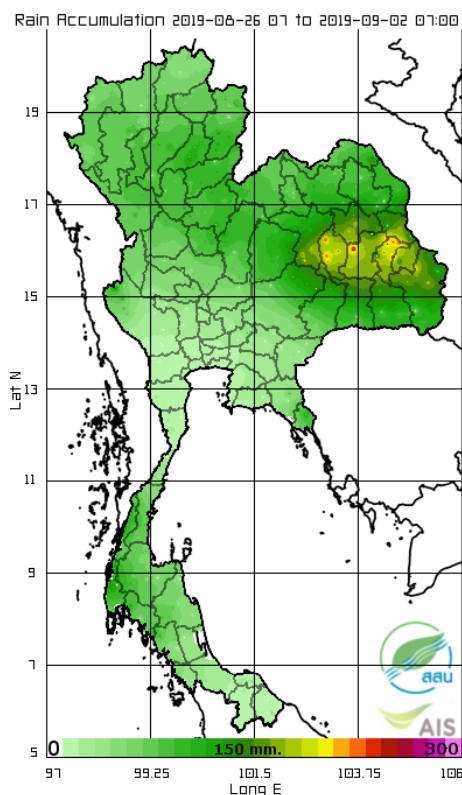
ปริมาณฝนทั้งสปีดาร์

จากอิทธิพลของพายุโซนร้อน “โพดุล” ส่งผลให้ทุกภาคของประเทศไทยมีฝนตกเพิ่มมากขึ้น โดยเฉพาะบริเวณภาคเหนือและภาคตะวันออกเฉียงเหนือที่มีฝนตกหนักถึงหนักมากเป็นบริเวณกว้าง รวมทั้งบริเวณด้านตะวันตกของภาคใต้ที่มีฝนตกเพิ่มมากขึ้น ทั้งนี้ปริมาณฝนสะสม 7 วัน ที่วัดได้จากระบบโทรมาตรของสถาบันสารสนเทศทรัพยากรน้ำสูงสุด 3 อันดับแรก ได้แก่ จังหวัดร้อยเอ็ด 440 มิลลิเมตร จังหวัดมหาสารคาม 389 มิลลิเมตร และจังหวัดอำนาจเจริญ 371 มิลลิเมตร

สปีดาร์ที่แล้ว



สปีดาร์นี้



ที่มา: สถาบันสารสนเทศทรัพยากรน้ำและการเกษตร (องค์การมหาชน)

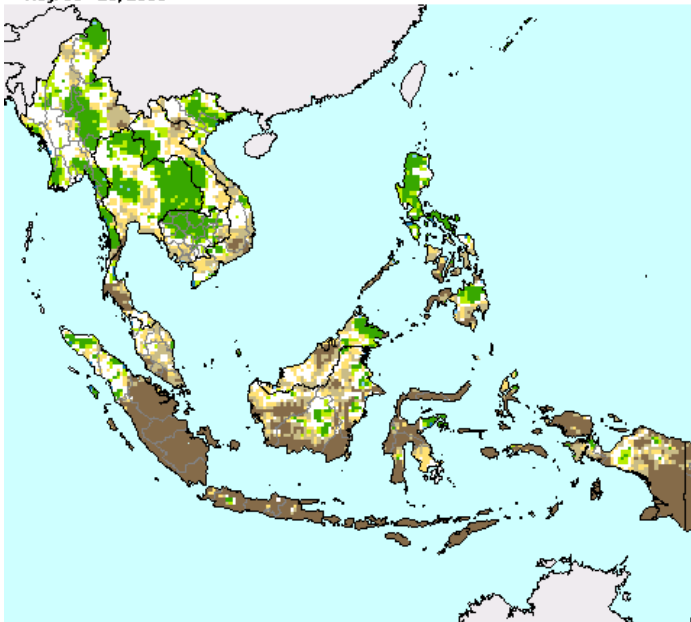
ข้อมูลเพิ่มเติม: http://www.thaiwater.net/DATA/site/content/fs_show_top7.html?type=rain_acc&sort_type=max

สภาวะฝนที่ผิดปกติ

(ในช่วงวันที่ 19-25 ส.ค. 62)

- ภาคเหนือ มีปริมาณฝนใกล้เคียงเกณฑ์ปกติถึงสูงกว่าเกณฑ์ปกติเล็กน้อย
- ภาคตะวันออกเฉียงเหนือ มีปริมาณฝนใกล้เคียงเกณฑ์ปกติถึงสูงกว่าเกณฑ์ปกติเล็กน้อย
- ภาคกลาง มีปริมาณฝนสูงกว่าเกณฑ์ปกติเล็กน้อยบริเวณตอนบนของภาค และมีปริมาณฝนต่ำกว่าเกณฑ์ปกติถึงใกล้เคียงเกณฑ์ปกติบริเวณตอนล่างของภาค
- ภาคตะวันออก มีปริมาณฝนต่ำกว่าเกณฑ์ปกติถึงใกล้เคียงเกณฑ์ปกติ
- ภาคใต้ พื้นที่ส่วนใหญ่มีปริมาณฝนต่ำกว่าเกณฑ์ปกติมาก และมีปริมาณฝนใกล้เคียงเกณฑ์ปกติบริเวณตอนกลางของภาค
- กรุงเทพฯและปริมณฑล มีปริมาณฝนต่ำกว่าเกณฑ์ปกติถึงใกล้เคียงเกณฑ์ปกติ

Percent of Normal Precipitation (USAF 557th WW)
Aug. 19 - 25, 2019

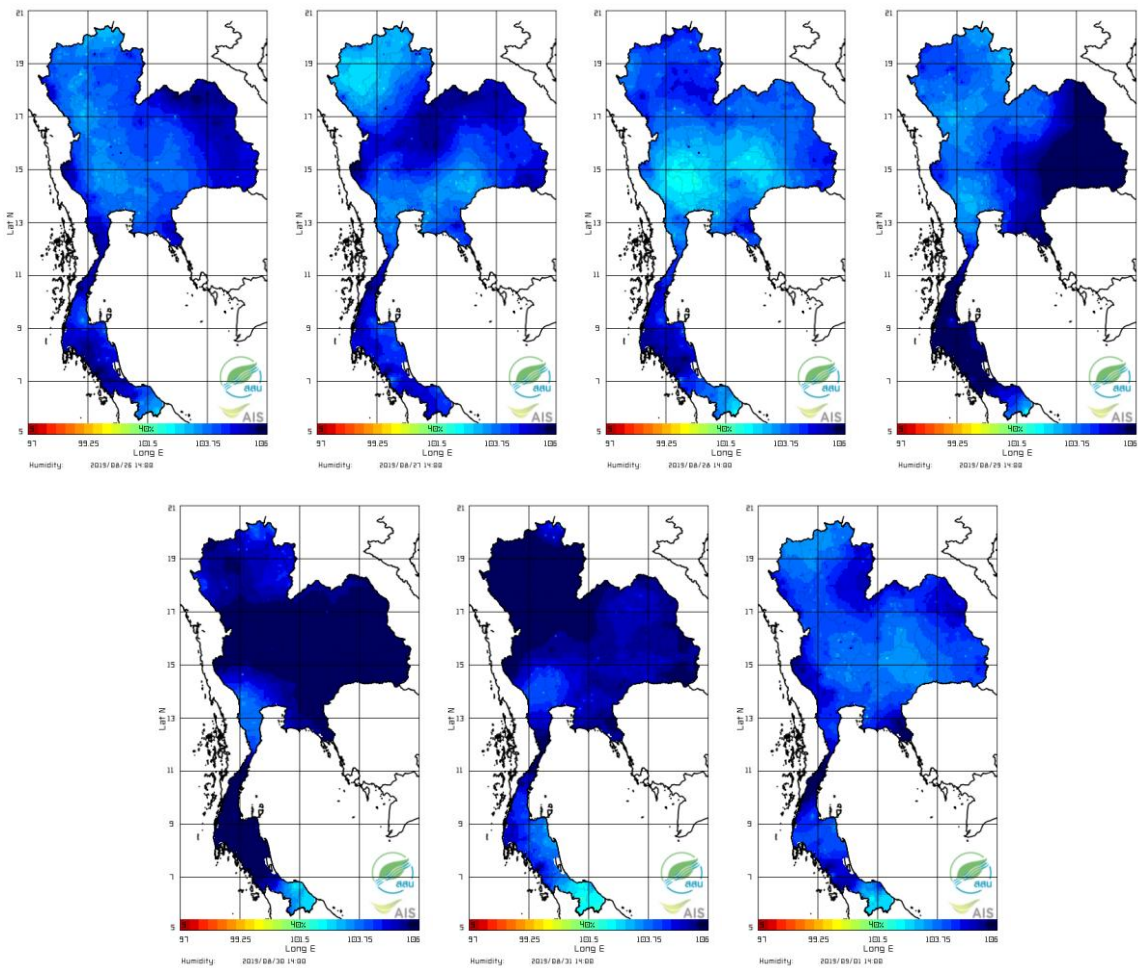


- >600 สูงกว่าเกณฑ์ปกติมาก
- 400-600 สูงกว่าเกณฑ์ปกติ
- 150-400 สูงกว่าเกณฑ์ปกติเล็กน้อย
- 75-150 ใกล้เคียงเกณฑ์ปกติ
- 50-75 ต่ำกว่าเกณฑ์ปกติ
- <=50 ต่ำกว่าเกณฑ์ปกติมาก

ความชื้นในอากาศ

แผนภาพแสดงการกระจายตัวของความชื้นในอากาศสะสมช่วงเวลา 14.00 น. ระหว่างวันที่ 26 ส.ค.-1 ก.ย. 62 ประเทศไทยมีความชื้นสูงตลอดสปีดาร์ เนื่องจากร่องมรสุมที่พาดผ่านบริเวณภาคเหนือและภาคตะวันออกเฉียงเหนือตลอดสปีดาร์ และอิทธิพลจากพายุโพดุล ในช่วงกลางสปีดาร์ ทำให้ภาคเหนือมีความชื้นสูงมากในวันที่ 30-31 ก.ย. 62 ภาคตะวันออกเฉียงเหนือมีความชื้นสูงมากกระจายตัวในช่วงวันที่ 26-27 ส.ค. 62 และวันที่ 29-31 ส.ค. 62 ภาคกลางมีความชื้นสูง เกือบตลอดสปีดาร์ ยกเว้นวันที่ 28 ส.ค. 62 ที่มีความชื้นลดลงเล็กน้อย ส่วนภาคตะวันออกและภาคใต้มีความชื้นสูงมากในช่วงวันที่ 29-31 ส.ค. 62

ความชื้นในอากาศ ในช่วงวันที่ 26 ส.ค.-1 ก.ย. 2562

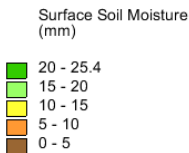
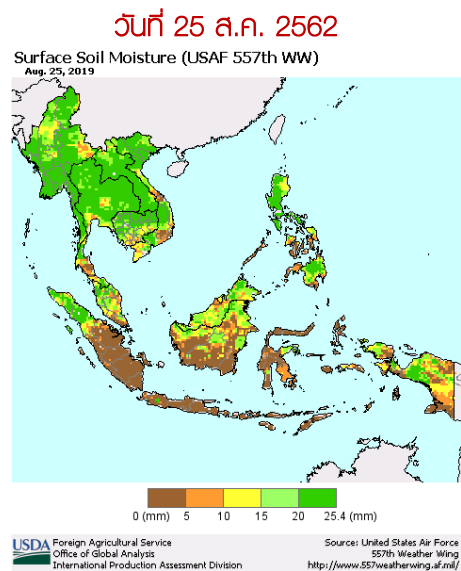
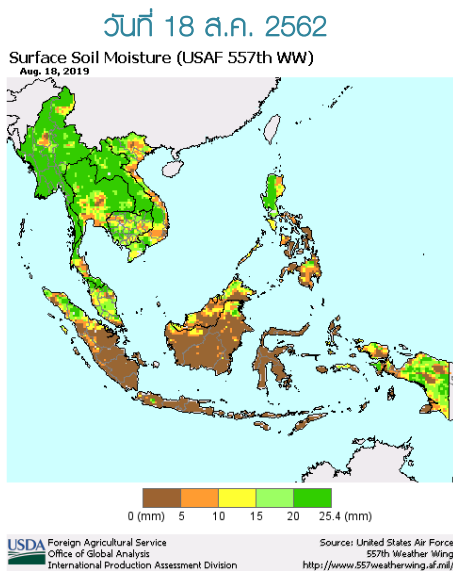


ที่มา: สถาบันสารสนเทศทรัพยากรน้ำและการเกษตร (องค์การมหาชน)

ข้อมูลเพิ่มเติม: http://www.thaiwater.net/DATA/REPORT/php/radar/show_templmg.php

ความชื้นผิวดิน

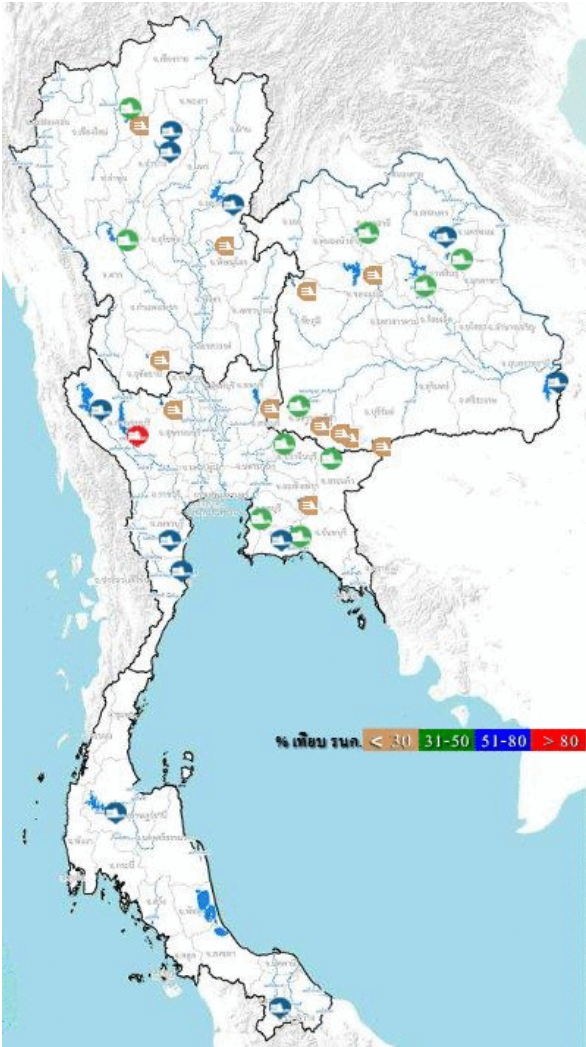
วันที่ 25 ส.ค. 62 ภาคตะวันออกเฉียงเหนือ ภาคกลาง และภาคตะวันออก มีความชื้นผิวดินเพิ่มมากขึ้น เนื่องจากมีฝนตกหนักถึงหนักมากจากอิทธิพลของพายุโซนร้อน “โพดุล” ส่วนภาคเหนือและภาคใต้ตอนล่างมีความชื้นผิวดินลดลงจากสปีดาร์



ที่มา: USDA (United States Department of Agriculture)

ที่มา: <https://ipad.fas.usda.gov/cropexplorer/imageview.aspx?regionid=seasia>

สถานการณ์น้ำในเขื่อนขนาดใหญ่ทั่วประเทศ



ปัจจุบันเขื่อนขนาดใหญ่ทั้ง 35 แห่ง ทั่วประเทศ มีปริมาณน้ำกักเก็บรวมกันทั้งสิ้น 41,459 ล้านลูกบาศก์เมตร คิดเป็น 59% ของความจุ สถานการณ์อยู่ในเกณฑ์น้ำปานกลาง โดยเป็นปริมาณน้ำใช้การได้จริง 18,007 ล้านลูกบาศก์เมตร ซึ่งเขื่อนที่มีน้ำมากมี 1 เขื่อน คือ เขื่อนศรีนครินทร์ (81%) และเขื่อนที่มีน้ำน้อยวิกฤต มี 12 เขื่อน และจากอิทธิพลของพายุ “โพดุล” ส่งผลบริเวณภาคเหนือ ภาคตะวันออกเฉียงเหนือ ภาคตะวันออก และด้านตะวันตกของภาคกลางมีปริมาณน้ำไหลลงเขื่อนเพิ่มมากขึ้นจากสปีดาร์ที่ผ่านมา ได้แก่ เขื่อนภูมิพล เขื่อนสิริกิติ์ เขื่อนแม่จัด เขื่อนก๊วกคอกหมา เขื่อนแม่มอก เขื่อนแควน้อย เขื่อนลำปาว เขื่อนน้ำอูน เขื่อนสิรินธร เขื่อนห้วยหลวง เขื่อนน้ำพุง เขื่อนป่าสักฯ เขื่อนนฤบดีถนกรจินดา โดยเฉพาะเขื่อนสิริกิติ์ เขื่อนก๊วกคอกหมา และเขื่อนน้ำอูนที่มีปริมาณน้ำเพิ่มขึ้นจากเกณฑ์น้ำน้อยเป็นเกณฑ์น้ำปานกลาง ส่วนเขื่อนแม่มอก เขื่อนลำปาว และเขื่อนห้วยหลวงมีระดับน้ำเพิ่มขึ้นจากเกณฑ์น้ำน้อยวิกฤตเป็นเกณฑ์น้ำน้อย

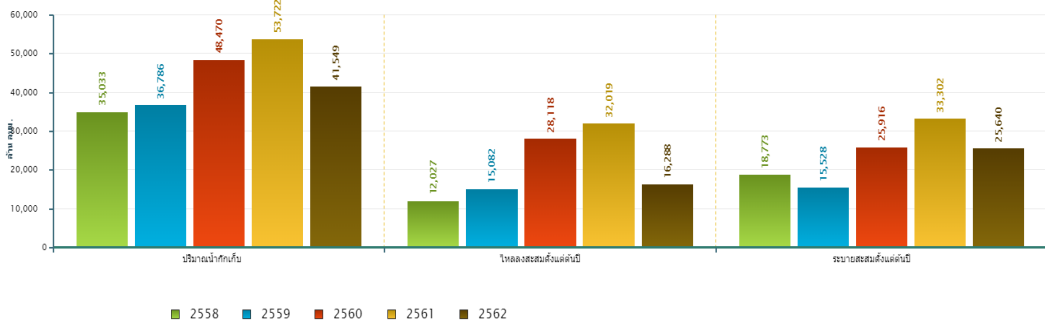
ที่มา: คลังข้อมูลน้ำและภูมิอากาศแห่งชาติ

ข้อมูลเพิ่มเติม : <http://watersituation.thaiwater.net/v1/public/report/dam>

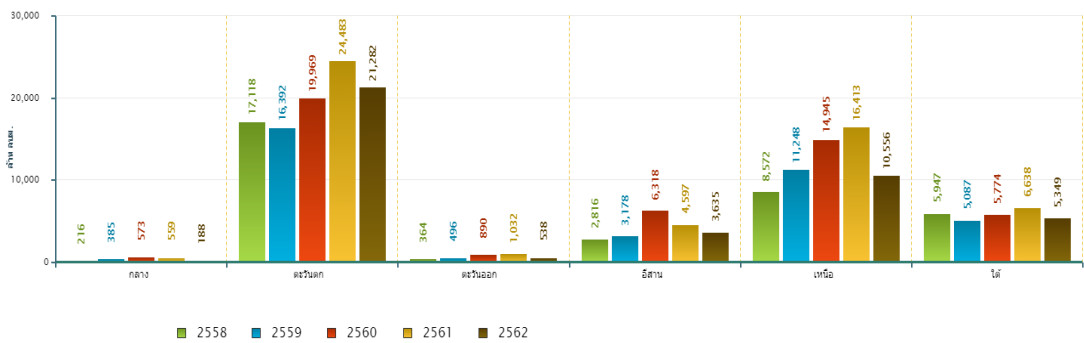
สถานการณ์น้ำในเขื่อนขนาดใหญ่ทั่วประเทศ

วันที่ 2 ก.ย. 62 ปริมาณน้ำกักเก็บในเขื่อนขนาดใหญ่ทั้ง 35 แห่งทั่วประเทศ มีอยู่ 41,549 ล้านลูกบาศก์เมตร โดยมีปริมาณน้ำกักเก็บมากกว่าปี 2558 ซึ่งเกิดภัยแล้งรุนแรง อยู่ 6,516 ล้านลูกบาศก์เมตร ซึ่งเมื่อเปรียบเทียบกับข้อมูลรายภาคย้อนหลังจะเห็นว่าปริมาณน้ำกักเก็บปี 2562 ไม่ได้มากกว่าปี 2558 ในทุกภาค โดยภาคเหนือ ภาคตะวันออกเฉียงเหนือ ภาคตะวันตก และภาคตะวันออกมีปริมาณน้ำกักเก็บมากกว่าปี 2558 ส่วนภาคใต้มีปริมาณน้ำกักเก็บน้อยเป็นอันดับ 2 รองจากปี 2559 และภาคกลางมีปริมาณน้ำกักเก็บน้อยสุดในรอบ 5 ปีสำหรับปริมาณน้ำไหลลงอ่างฯ สะสมตั้งแต่ต้นปีมีปริมาณ 16,288 ล้านลูกบาศก์เมตร ซึ่งเป็นปริมาณน้ำไหลลงอ่างฯ สะสมมากกว่าปี 2558 อยู่ 4,261 ล้านลูกบาศก์เมตร และปริมาณน้ำระบายสะสมตั้งแต่ต้นปีมีปริมาณ 25,640 ล้านลูกบาศก์เมตร ซึ่งเป็นปริมาณน้ำระบายสะสมสูงเป็นอันดับสองรองจากปี 2561

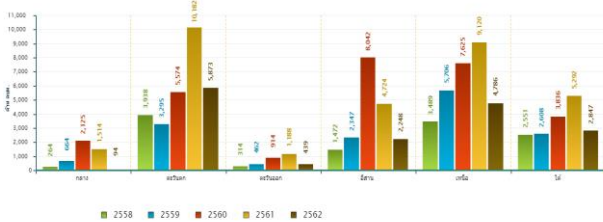
สถานการณ์น้ำในอ่างเก็บน้ำขนาดใหญ่ วันที่ 2 กันยายน



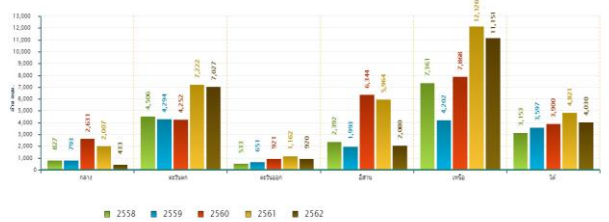
ปริมาณตรวจเก็บกักรายภาค วันที่ 2 กันยายน



ปริมาณน้ำไหลลงอ่างฯสะสมตั้งแต่ต้นปีรายภาค วันที่ 2 กันยายน



ปริมาณน้ำระบายสะสมตั้งแต่ต้นปีรายภาค วันที่ 2 กันยายน



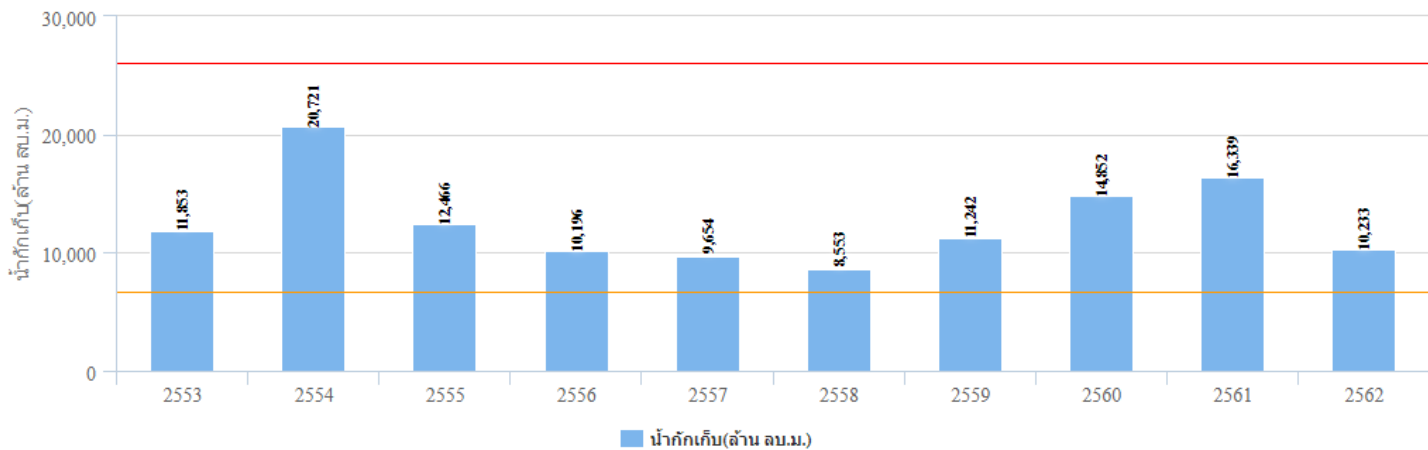
ที่มา : คลังข้อมูลน้ำแรงภูมิภาคแห่งชาติ

สถานการณ์น้ำในเขื่อนพื้นที่ลุ่มน้ำเจ้าพระยา

วันที่ 2 ก.ย. 62 เขื่อนขนาดใหญ่ทั้ง 4 เขื่อนหลักในลุ่มน้ำเจ้าพระยา มีปริมาณน้ำกักเก็บรวมกัน 10,233 ล้านลูกบาศก์เมตร โดยมีปริมาณน้ำกักเก็บมากกว่าปี 2558 ซึ่งเป็นปีที่ประเทศไทยประสบภัยแล้งประมาณ 1,680 ล้านลูกบาศก์เมตร โดยเป็นปริมาณน้ำใช้การได้ 3,537 ล้านลูกบาศก์เมตร ทั้งนี้ประมาณการความต้องการน้ำเฉลี่ยในฤดูแล้งรวมไปถึงช่วงฤดูฝนของปี 2563 สำหรับอุปโภค-บริโภค การเกษตร และรักษาระบบนิเวศอยู่ที่ 12,000 ล้านลูกบาศก์เมตร ดังนั้นจึงต้องกักเก็บน้ำเพิ่มอีก 8,463 ล้านลูกบาศก์เมตร

จากอิทธิพลของพายุ “โพดุล” ในช่วงวันที่ 29-31 ส.ค. 62 ส่งผลให้มีปริมาณน้ำไหลลงเขื่อน 4 เขื่อนหลักในลุ่มน้ำเจ้าพระยาเพิ่มมากขึ้นจากสปีดาร์ที่ผ่านมาถึง 1,025 ล้านลูกบาศก์เมตร

ปริมาณน้ำกักเก็บ
เขื่อนภูมิพล เขื่อนสิริกิติ์ เขื่อนป่าสักฯ เขื่อนแควน้อย
วันที่ 2 เดือน ก.ย.



ที่มา : คลังข้อมูลน้ำและภูมิอากาศแห่งชาติ

ระดับน้ำในแม่น้ำสายหลัก

ระดับน้ำในแม่น้ำสายหลักโดยส่วนใหญ่มีระดับน้ำเพิ่มขึ้นจากฝนที่ตกหนักในหลายพื้นที่ โดยภาคเหนือและภาคตะวันออกเฉียงเหนือมีระดับน้ำเพิ่มมากขึ้นและมีน้ำล้นตลิ่งจากอิทธิพลของพายุโพดุล ภาคกลางและภาคตะวันออกมีระดับน้ำปานกลางถึงน้ำมาก และภาคใต้มีระดับน้ำปานกลาง ทั้งนี้พบสถานการณ์น้ำล้นและน้ำล้นตลิ่งต่ำตามธรรมชาติ ดังนี้

ภาคตะวันออกเฉียงเหนือ			
จังหวัด	อำเภอ	ตำบล	แม่น้ำ
ชัยภูมิ	บ้านเขว้า	ภูแลนคา	แม่น้ำชี
กาฬสินธุ์	ยางตลาด	ดอนสมบูรณ์	คลองลำพาน
ยโสธร	เมือง	เต็ด	ลำน้ำยัง
อุบลราชธานี	ป่าติ้ว	เชียงเพ็ง	ลำเขบาย
	เขื่องใน	หัวดอน	
หนองบัวลำภู	สุวรรณคูหา	นาสี	ห้วยโมง
อุดรธานี	บ้านดุง	นาคำ	ห้วยหลวง
สกลนคร	อากาศอำนวย	โพนงาม	แม่น้ำสงคราม
	สว่างดินแดน	โพนสูง	

ภาคกลาง			
จังหวัด	อำเภอ	ตำบล	แม่น้ำบางประกง*
ฉะเชิงเทรา	บางน้ำเปรี้ยว	บางขนาк	แม่น้ำบางประกง*
สมุทรสาคร	เมือง	พันท้ายนรสิงห์	คลองมหาชัย*

ภาคใต้			
จังหวัด	อำเภอ	ตำบล	คลอง
สตูล	เมือง	ฉลุง	คลองฉลุง
	ละงู	ละงู	คลองละงู

ภาคเหนือ			
จังหวัด	อำเภอ	ตำบล	แม่น้ำ
พิษณุโลก	วังทอง	นครไทย	แม่น้ำแควน้อย
		วังนกแอ่น	แม่น้ำเข็ก
	วังทอง	วังทอง	แม่น้ำวังทอง
	พรหมพิราม	ท่าช้าง	คลองแม่ม
น่าน	เวียงสา	ล้าน	แม่น้ำน่าน
อุตรดิตถ์	น้ำปาด	บ้านพาย	น้ำปาด
เพชรบูรณ์	หล่มสัก	หล่มสัก	แม่น้ำป่าสัก
	เมือง	สะเดียง	
	หนองไผ่	นาเจสียง	
แพร่	หนองม่วงไข่	น้ำริด	แม่น้ำยม
	เมือง	ป่าแมต	
สุโขทัย	เมือง	ธานี	
	สวรรคโลก	ในเมือง	คลองแม่น้ำท่า
ลำปาง	งาว	หลวงใต้	แม่น้ำงาว

หมายเหตุ : * หมายถึง น้ำล้นตลิ่งต่ำตามธรรมชาติ

สถานการณ์อุทกภัย

จากอิทธิพลจากพายุโซนร้อน “โพดุล” ประกอบกับมรสุมตะวันตกเฉียงใต้พัดปกคลุมทะเลอันดามัน ภาคใต้ และอ่าวไทยมีกำลังแรง ตั้งแต่วันที่ 29-2 ก.ย. 62 ทำให้เกิดน้ำท่วมฉับพลัน น้ำป่าไหลหลาก และดินสไลด์ ในพื้นที่ 26 จังหวัด ได้แก่ จังหวัดอำนาจเจริญ กระบี่ ปราจีนบุรี เพชรบูรณ์ นครพนม เชียงใหม่ ร้อยเอ็ด อุบลราชธานี ระนอง เพชรบูรณ์ มหาสารคาม ขอนแก่นหนองบัวลำภู ยโสธร กาฬสินธุ์ น่าน ตราด มุกดาหาร อุดรดิตถ์ เขียวภูมิ สุรินทร์ พิษณุโลก พิจิตร แม่ฮ่องสอน ชุมพร และอุดรธานี รวม 84 อำเภอ 236 ตำบล 795 หมู่บ้าน มีบ้านเรือนประชาชนได้รับผลกระทบ 42,137 ครัวเรือน มีผู้เสียชีวิต 7 ราย สูญหาย 3 ราย และบาดเจ็บ 1 ราย



วันที่ 30 ส.ค. 62 เกิดฝนตกหนักน้ำไหลหลาก เข้าท่วมพื้นที่ 4 อำเภอ มีผู้เสียชีวิต 2 ราย



วันที่ 30 ส.ค. 62 จังหวัดมุกดาหาร เกิดฝนตกหนักน้ำไหลหลากในพื้นที่ 7 อำเภอ



วันที่ 30 ส.ค. 62 จังหวัดอำนาจเจริญ เกิดฝนตกหนักน้ำไหลหลากในพื้นที่ 7 อำเภอ



วันที่ 30 ส.ค. 62 จังหวัดอุบลราชธานี เกิดฝนตกหนักน้ำไหลหลากในพื้นที่ 12 อำเภอ



วันที่ 31 ส.ค. 62 จังหวัดพิษณุโลก เกิดฝนตกหนัก น้ำไหลหลากในพื้นที่ 4 อำเภอ



วันที่ 2 ก.ย. 62 จังหวัดน่าน เกิดฝนตกหนักน้ำสลับสับเข้าท่วมพื้นที่ อ.ทุ่งช้าง มีผู้สูญหาย 1 ราย

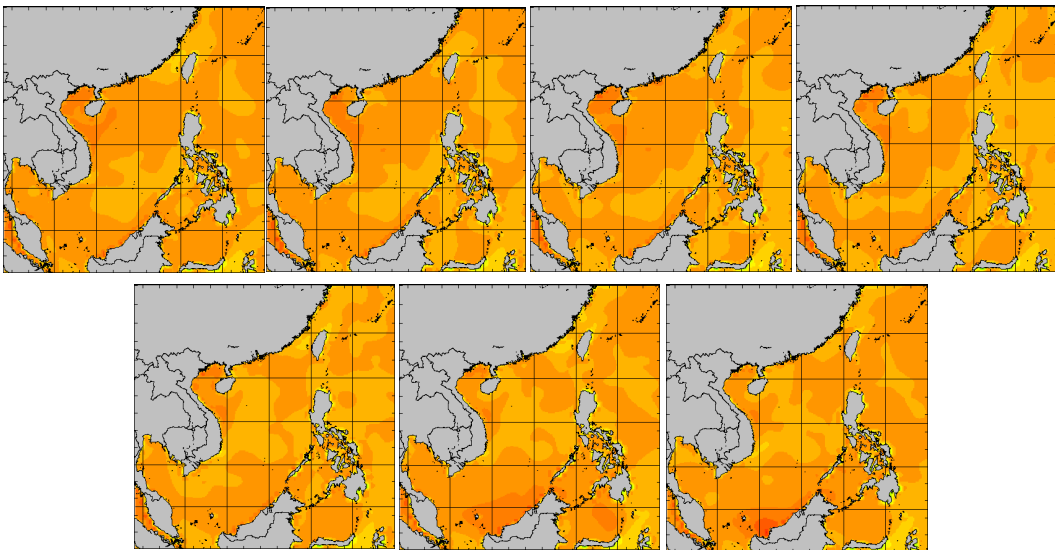
ที่มา: กรมป้องกันและบรรเทาสาธารณภัย กระทรวงมหาดไทย

อุณหภูมิผิวน้ำทะเล

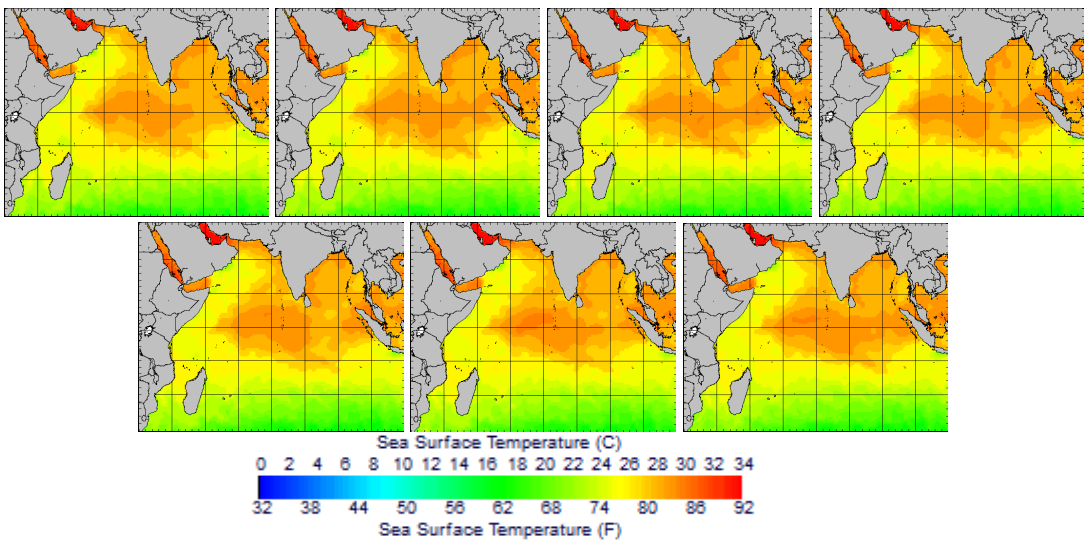
สปีดาร์นี้อุณหภูมิผิวน้ำทะเลฝั่งอ่าวไทยและอันดามันตอนล่างมีอุณหภูมิประมาณ 28-30 องศาเซลเซียส ส่วนทะเลอันดามันตอนบนมีอุณหภูมิประมาณ 26-28 องศาเซลเซียส

อุณหภูมิผิวน้ำทะเล ในช่วงวันที่ 27 ส.ค.-2 ก.ย. 2562

ฝั่งอ่าวไทย



ฝั่งอันดามัน



ที่มา: Oceanweather, Inc.

ข้อมูลเพิ่มเติม: http://tiwrm.haii.or.th/DATA/REPORT/php/show_sst.php

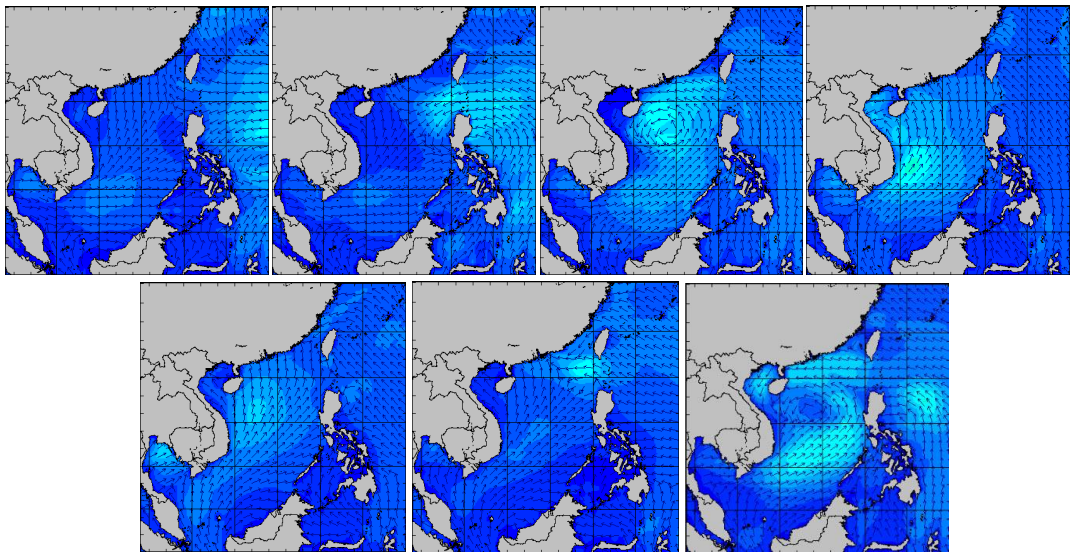
http://tiwrm.haii.or.th/DATA/REPORT/php/show_amdsst.php

ความสูงและทิศทางคลื่นทะเล

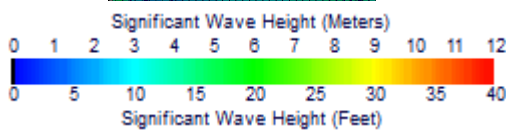
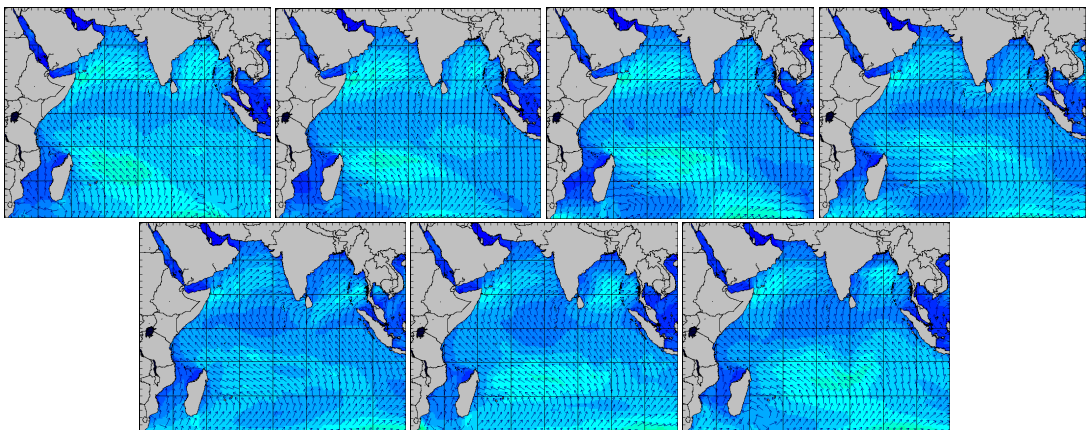
สปีดาร์นี้ความสูงของคลื่นทะเลบริเวณอ่าวไทยมีคลื่นสูงประมาณ 1-2 เมตร และมีความสูงประมาณ 2-3 เมตร ในช่วงวันที่ 30-31 ส.ค. 62 ส่วนทะเลอันดามันตอนบนมีคลื่นสูงประมาณ 2-3 เมตร และทะเลอันดามันตอนล่างมีคลื่นสูงประมาณ 1-2 เมตร ตลอดสปีดาร์

ความสูงและทิศทางคลื่นทะเล ในช่วงวันที่ 27 ส.ค.-2 ก.ย. 2562

ฝั่งอ่าวไทย



ฝั่งอันดามัน



ที่มา: Oceanweather, Inc.

ข้อมูลเพิ่มเติม: http://www.thaiwater.net/DATA/REPORT/php/show_wave.php?zone=Ind
http://www.thaiwater.net/DATA/REPORT/php/show_wave.php?zone=scs

แผน/ผลการเพาะปลูกพืชในช่วงฤดูฝน ปี 2562

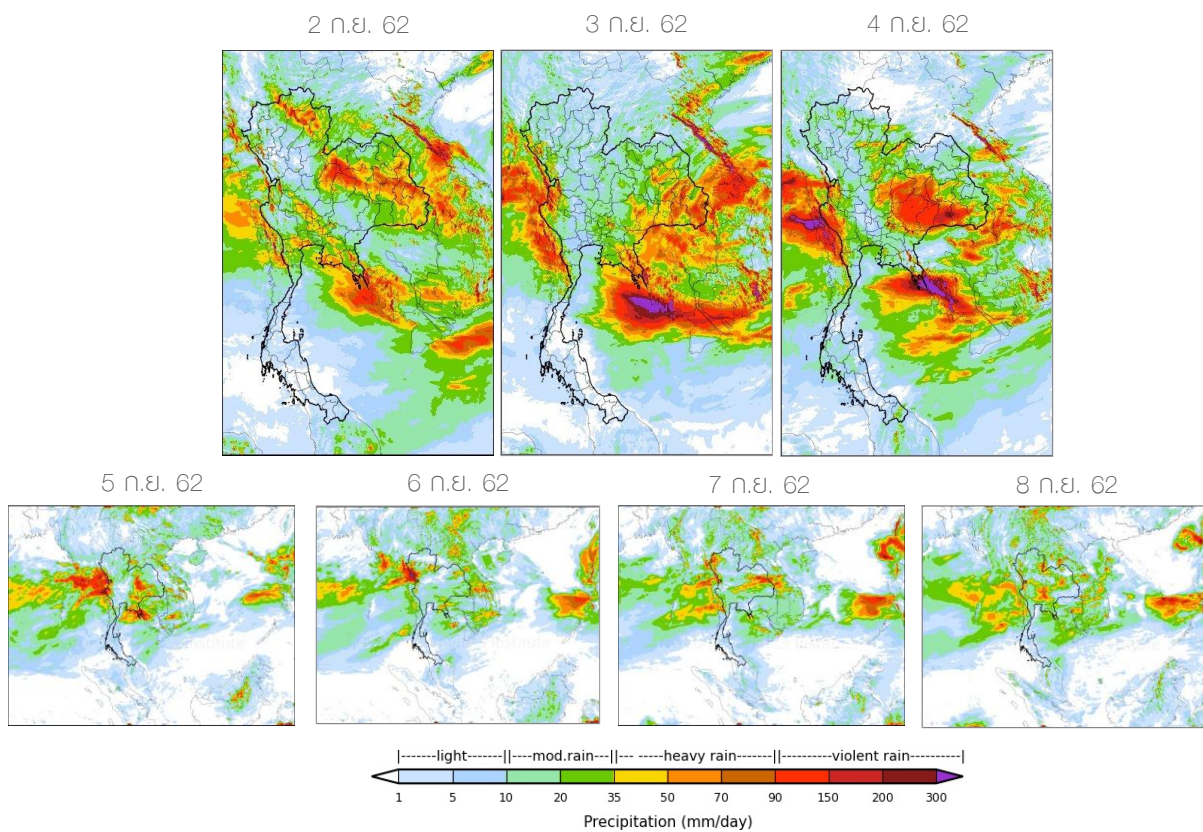
ปัจจุบันเกษตรกรเพาะปลูกพืชไปแล้ว 13.99 ล้านไร่ หรือคิดเป็น 83.87% โดยมีการปลูกข้าวนาปีไปแล้ว 13.69 ล้านไร่ หรือคิดเป็น 84.47% ซึ่งภาคเหนือมีการเพาะปลูกมากที่สุด รองลงมาคือ ภาคตะวันออกเฉียงเหนือ คิดเป็น 98.72% และ 97.03% ตามลำดับ ส่วนพืชไร่-พืชผักมีการเพาะปลูกไปแล้ว 13.99 ล้านไร่ หรือคิดเป็น 16.68% โดยภาคเหนือมีการเพาะปลูกมากที่สุด รองลงมาคือ ภาคตะวันออกเฉียงเหนือ คิดเป็น 97.88% และ 97.11% ตามลำดับ

ภาค	ข้าวนาปี			พืชไร่-พืชผัก			รวม		
	แผน (ล้านไร่)	ผล (ล้านไร่)	%	แผน (ล้านไร่)	ผล (ล้านไร่)	%	แผน (ล้านไร่)	ผล (ล้านไร่)	%
เหนือ	2.21	2.19	98.72	0.05	0.03	62.87	2.27	2.22	97.88
ตะวันออกเฉียงเหนือ	3.41	3.31	97.03	0.02	0.02	112.95	3.42	3.33	97.11
กลาง	0.08	0.04	53.51	0.02	0.007	35.88	0.10	0.05	50.14
ตะวันออก	0.93	0.78	83.53	0.05	0.03	65.26	0.98	0.81	82.66
วันตก	1.25	0.58	46.55	0.25	0.16	62.85	1.50	0.74	49.28
ใต้	0.67	0.14	20.31	0.03	0.01	48.88	0.70	0.15	21.34
ลุ่มน้ำเจ้าพระยา	7.65	6.66	87.03	0.06	0.04	65.17	7.71	6.70	86.85
ทั้งประเทศ	16.21	13.69	84.47	0.48	0.30	63.45	16.68	13.99	83.87

ที่มา : กรมชลประทาน ข้อมูล ณ วันที่ 28 สิงหาคม 2562

สถานการณ์ฝน 7 วัน ข้างหน้า

- **ช่วงวันที่ 2-4 ก.ย. 62** พายุดีเปรสชันบริเวณทะเลจีนใต้จะเคลื่อนตัวผ่านเกาะไหหลำเข้าใกล้ชายฝั่งประเทศเวียดนาม ทำให้ร่องมรสุมพาดผ่านที่ภาคเหนือและภาคตะวันออกเฉียงเหนือมีกำลังแรงขึ้น ประกอบกับกระแสลมมรสุมตะวันตกเฉียงใต้ยังคงมีกำลังแรง ส่งผลให้ภาคเหนือ ภาคตะวันออกเฉียงเหนือ และภาคตะวันออก จะกลับมามีฝนเพิ่มมากขึ้น และมีฝนตกหนักถึงหนักมากในหลายพื้นที่ โดยเฉพาะบริเวณจังหวัดเชียงราย พะเยา ลำปาง น่าน เลย เพชรบูรณ์ ขอนแก่น ชัยภูมิ มหาสารคาม ขอนแก่น กาฬสินธุ์ ร้อยเอ็ด ยโสธร อำนาจเจริญ อุบลราชธานี มุกดาหาร อำนาจเจริญ ศรีสะเกษ สุรินทร์ บุรีรัมย์ นครราชสีมา ลพบุรี จันทบุรี ตราด กาญจนบุรี และตาก
- **ช่วงวันที่ 5-8 ก.ย. 62** พายุดีเปรสชันบริเวณชายฝั่งประเทศเวียดนามจะถูกเหนี่ยวมาจากพายุดีเปรสชันอีกลูกหนึ่ง บริเวณประเทศฟิลิปปินส์ ดึงพายุดีเปรสชันชายฝั่งประเทศเวียดนามให้เคลื่อนที่ขึ้นไปทางประเทศจีน และพายุที่อยู่บริเวณชายฝั่งประเทศเวียดนามทำให้ร่องมรสุมมีกำลังแรง ประกอบกับกระแสลมมรสุมตะวันตกเฉียงใต้ยังคงมีกำลังแรง ส่งผลให้ประเทศไทยตอนบนจะยังคงมีฝนตกต่อเนื่องและมีฝนตกหนักถึงหนักมากในภาคตะวันออกเฉียงเหนือและภาคตะวันออก



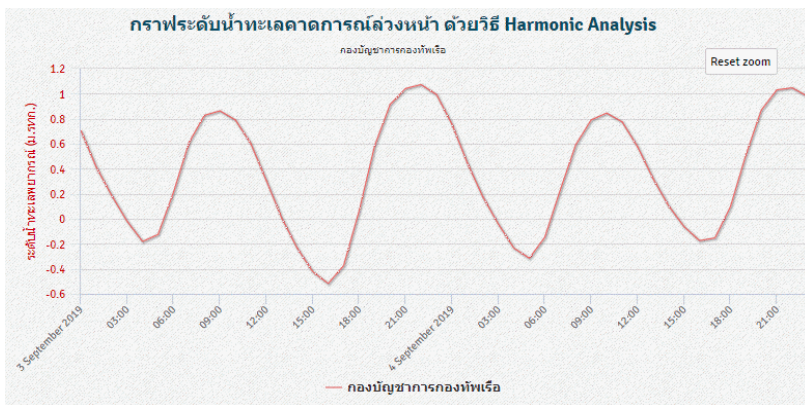
ที่มา: สถาบันสารสนเทศทรัพยากรน้ำและการเกษตร (องค์การมหาชน)

ข้อมูลเพิ่มเติม: http://live1.haii.or.th/wrf_image/index.php

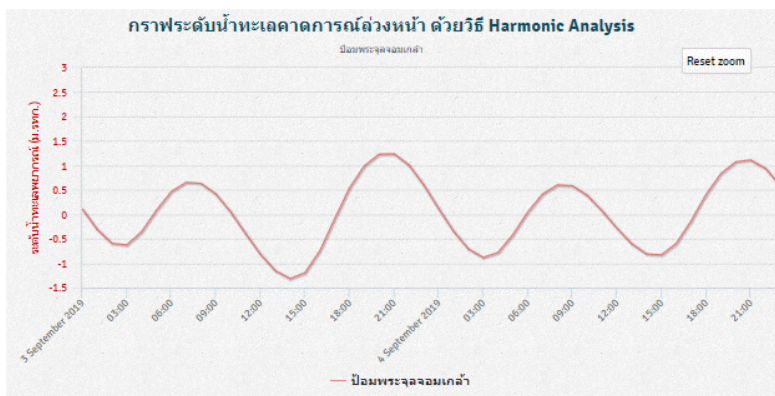
คาดการณ์สภาวะระดับน้ำในแม่น้ำเจ้าพระยา

จากการคาดการณ์สถานการณ์น้ำขึ้น-น้ำลงบริเวณอ่าวไทย โดยสถาบันสารสนเทศทรัพยากรน้ำ (องค์การมหาชน) คาดว่าวันที่ 3 ก.ย. 62 บริเวณสถานีกองบัญชาการกองทัพเรือ น้ำลงต่ำสุดเวลา 16.00 น. ต่ำกว่าระดับน้ำทะเลปานกลาง 0.52 เมตร และน้ำขึ้นสูงสุดเวลา 9.00 น. สูงกว่าระดับน้ำทะเลปานกลาง 0.86 เมตร ส่วนบริเวณป้อมพระจุลจอมเกล้า น้ำลงต่ำสุดเวลา 14.00 น. ต่ำกว่าระดับน้ำทะเลปานกลาง 1.32 เมตร และน้ำขึ้นสูงสุดเวลา 21.00 น. สูงกว่าระดับน้ำทะเลปานกลาง 1.24 เมตร

หน้ากองบัญชาการกองทัพเรือ



ป้อมพระจุลจอมเกล้า

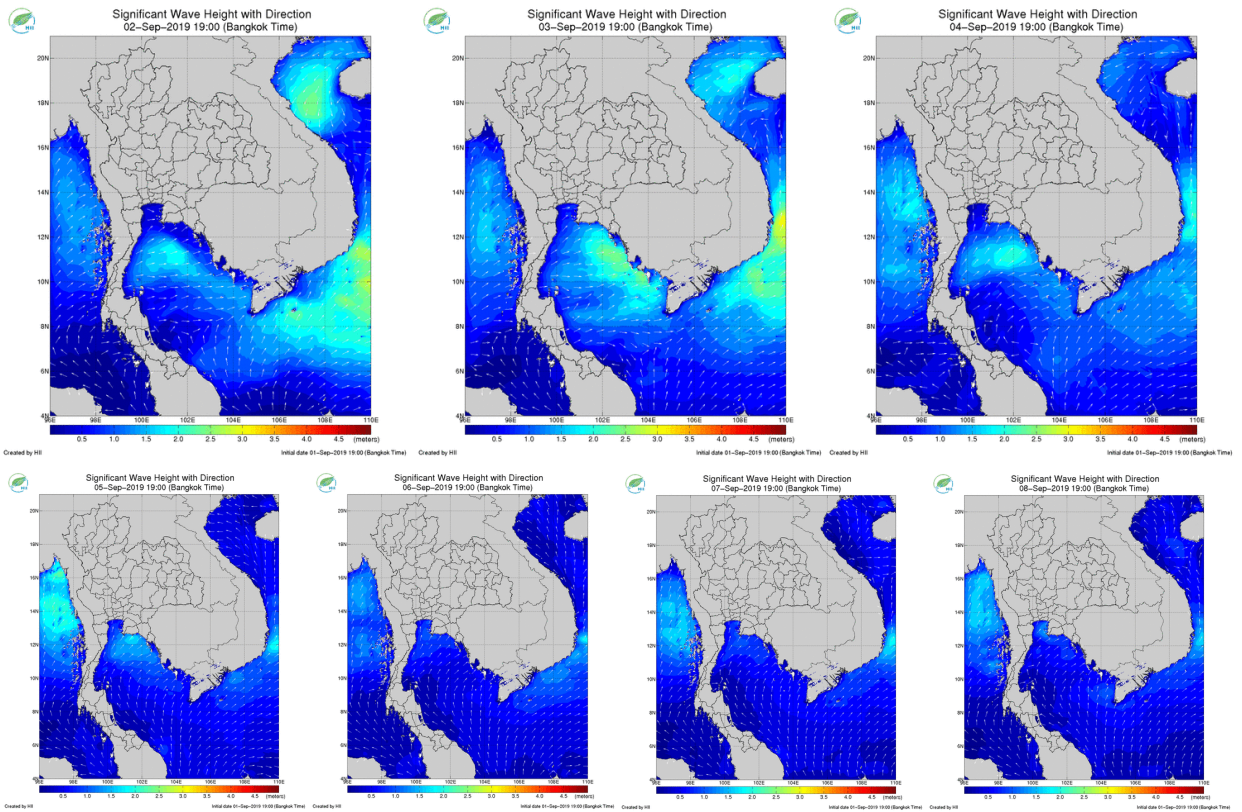


ที่มา: สถาบันสารสนเทศทรัพยากรน้ำ (องค์การมหาชน)

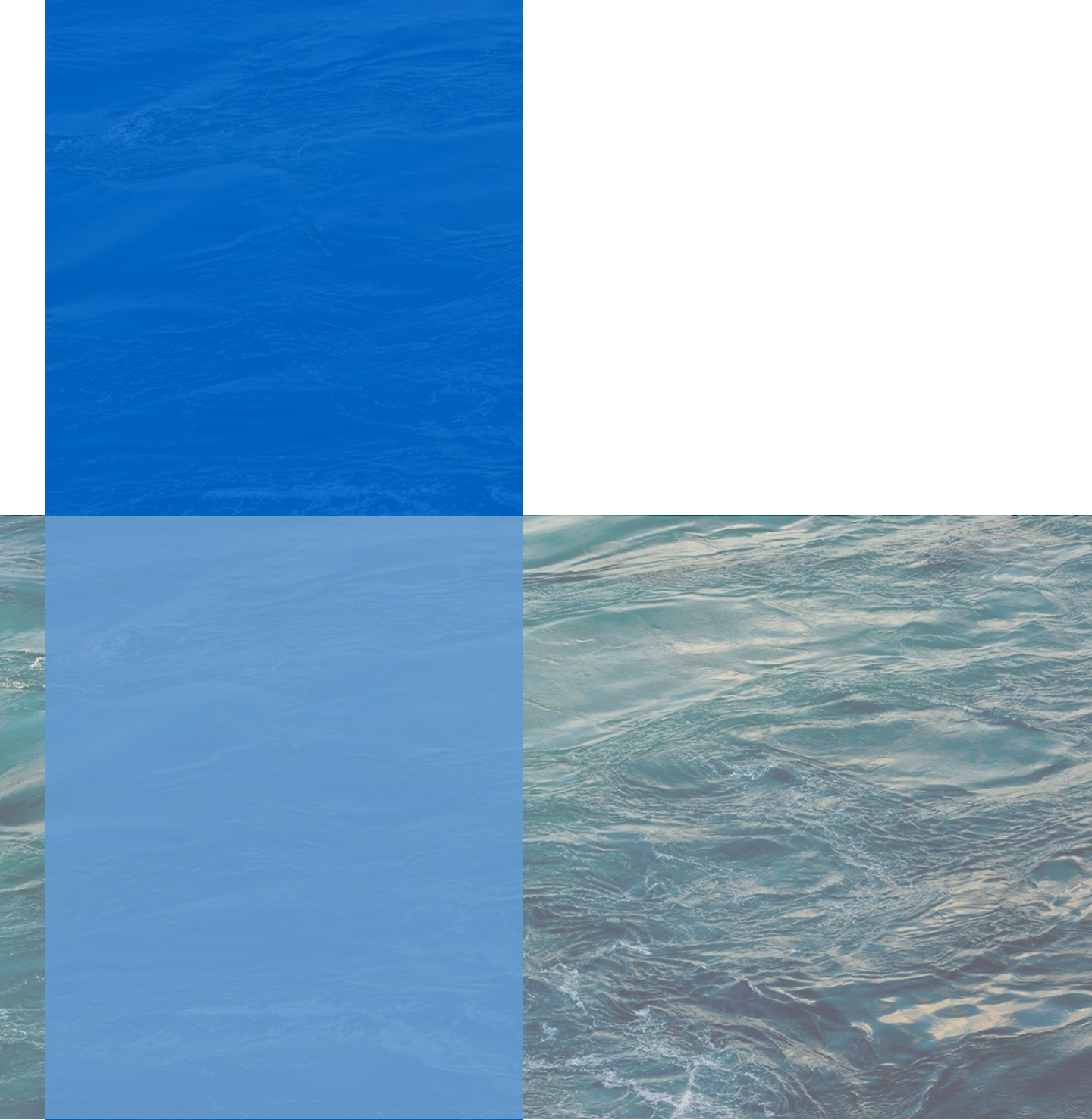
คาดการณ์ความสูงและทิศทางคลื่นทะเล

คาดการณ์ความสูงคลื่นในช่วงวันที่ 2-8 ก.ย. 62 พบว่าลมมรสุมตะวันตกเฉียงใต้ที่พัดปกคลุมทะเลอันดามันและอ่าวไทยมีกำลังแรง ส่งผลให้คลื่นลมในทะเลอ่าวไทยจะมีคลื่นสูงประมาณ 1-1.5 เมตร และมีคลื่นสูงประมาณ 2-3 เมตร บริเวณแนวชายฝั่งภาคตะวันออกและทะเลอ่าวไทยตอนกลางของ ในช่วงวันที่ 2-4 ก.ย. 62 ส่วนทะเลอันดามันตอนบนจะมีคลื่นสูงประมาณ 1-2 เมตร ส่วนทะเลอันดามันตอนล่างมีคลื่นสูงประมาณ 1-1.5 เมตร ตลอดสัปดาห์

การคาดการณ์ความสูงและทิศทางคลื่นทะเล ระหว่างวันที่ 2-8 ก.ย. 2562



ที่มา: สถาบันสารสนเทศทรัพยากรน้ำและการเกษตร (องค์การมหาชน)
ข้อมูลเพิ่มเติม: <http://www.thaiwater.net/v3/wrf/swan>



รู้น้ำ รู้อากาศ รู้ภัยพิบัติ

www.thaiwater.net

ThaiWater mobile application



คลังข้อมูลน้ำและภูมิอากาศแห่งชาติ
National Hydroinformatics and Climate Data Center

โดย

สถาบันสารสนเทศทรัพยากรน้ำ (องค์การมหาชน)
กระทรวงการอุดมศึกษา วิทยาศาสตร์ วิจัยและนวัตกรรม

