

รู้น้ำ รู้อากาศ รู้ทันภัยพิบัติ

www.thaiwater.net

ThaiWater mobile application



คลังข้อมูลน้ำและภูมิอากาศแห่งชาติ
National Hydroinformatics and Climate Data Center

รู้น้ำรู้อากาศ

รายสัปดาห์
ประจำวันที่ 26 ส.ค. 2562



จัดทำโดย

สถาบันสารสนเทศทรัพยากรน้ำ (องค์การมหาชน)
กระทรวงการอุดมศึกษา วิทยาศาสตร์ วิจัยและนวัตกรรม

สปีดาร์ที่ผ่านมา

สภาพอากาศ

4 ลักษณะ:กลุ่มเมฆจากภาพถ่ายดาวเทียม

5 แพนที่ความกดอากาศ

6 สถานการณ์ฝน

- เรดาร์ตรวจอากาศ
- สถานีตรวจอากาศ
- ปริมาณฝนทั้งสปีดาร์

9 สภาวะฝนที่ผิดปกติ

10 ความชื้นในอากาศ

สถานการณ์น้ำ

11 ความชื้นพื้นดิน

12 สถานการณ์น้ำในเขื่อน

- น้ำในเขื่อนขนาดใหญ่ทั่วประเทศ
- น้ำในเขื่อนพื้นที่ลุ่มน้ำเจ้าพระยา

15 ระดับน้ำในแม่น้ำสายหลัก

16 สถานการณ์อุทกภัย

17 สถานการณ์น้ำทะเล

- อุณหภูมิพื้นผิวน้ำทะเล
- ความสูงและทิศทางคลื่นทะเล

19 แพน/พล การเพาะปลูกพืชในช่วงฤดูฝน

คาดการณ์สปีดาร์หน้า

สภาพอากาศ

20 คาดการณ์ฝน 7 วันข้างหน้า

สถานการณ์น้ำ

21 คาดการณ์ระดับน้ำในแม่น้ำเจ้าพระยา

22 คาดการณ์ความสูงและทิศทางคลื่นทะเล

สถานการณ์ปัจจุบัน

สภาพอากาศ : สัปดาห์นี้ลมมรสุมตะวันตกเฉียงใต้มีกำลังแรงขึ้น ประกอบกับหย่อมความกดอากาศต่ำที่ปกคลุมอ่าวตังเกี๋ยและเวียดนามตอนบนมีกำลังแรงขึ้น เกิดเป็นแนวร่องมรสุมพาดผ่านภาคเหนือตอนบนและภาคตะวันออกเฉียงเหนือตอนบน ส่งผลให้ประเทศไทยตอนบนมีฝนเพิ่มมากขึ้นอีกครั้งและมีฝนตกหนักถึงหนักมาก โดยเฉพาะบริเวณจังหวัดน่าน เชียงราย เพชรบูรณ์ พะเยา ร้อยเอ็ด และกาฬสินธุ์ ทั้งนี้ปริมาณฝนสะสม 7 วัน ที่วัดได้จากระบบโทรมาตรของสถาบันสารสนเทศทรัพยากรน้ำและการเกษตรสูงสุด 3 อันดับแรก ได้แก่ จังหวัดอำนาจเจริญ 343 มิลลิเมตร จังหวัดยโสธร 300 มิลลิเมตร และจังหวัดหนองคาย 296 มิลลิเมตร

น้ำในเขื่อน : ปัจจุบันเขื่อนขนาดใหญ่ทั้ง 35 แห่งทั่วประเทศ มีปริมาณน้ำกักเก็บรวมกันทั้งสิ้น 38,775 ล้านลูกบาศก์เมตร คิดเป็น 55% ของความจุ สถานการณ์อยู่ในเกณฑ์น้ำปานกลาง โดยเป็นปริมาณน้ำใช้การได้จริง 15,233 ล้านลูกบาศก์เมตร ซึ่งเขื่อนที่มีน้ำน้อยวิกฤต มีทั้งสิ้น 15 เขื่อน ได้แก่ เขื่อนแม่กวง (25%) เขื่อนแควน้อย (21%) เขื่อนแม่เมาะ (29%) เขื่อนลำปาว (29%) เขื่อนลำพระเพลิง (11%) เขื่อนอุบลรัตน์ (22%) เขื่อนจุฬาภรณ์ (25%) เขื่อนห้วยหลวง (27%) เขื่อนลำน้ำงรอง (11%) เขื่อนมูลบน (21%) เขื่อนลำทะโษ (19%) เขื่อนป่าสักชลสิทธิ์ (3%) เขื่อนกระเสียว (22%) เขื่อนทับเสลา (23%) และเขื่อนคลองสียัด (12%)

น้ำในแม่น้ำลำคลอง : จากการตรวจวัดข้อมูลระดับน้ำในแม่น้ำสายหลักในหนึ่งสัปดาห์ที่ผ่านมา พบว่า ระดับน้ำในแม่น้ำสายหลักโดยส่วนใหญ่มีระดับน้ำเพิ่มขึ้นจากพื้นที่ตกหนักหลายพื้นที่ โดยภาคเหนือมีระดับน้ำเพิ่มมากขึ้นเป็นน้ำปานกลางถึงน้ำมากและมีน้ำล้นตลิ่งและน้ำล้นตลิ่งต่ำตามธรรมชาติบางแห่ง ภาคตะวันออกเฉียงเหนือมีระดับน้ำเพิ่มมากขึ้นและมีน้ำล้นตลิ่งต่ำตามธรรมชาติบางแห่ง ภาคตะวันออกเฉียงเหนือตอนล่างส่วนใหญ่ยังคงมีระดับน้ำน้อย ภาคตะวันออกและภาคกลางมีระดับน้ำปานกลางถึงน้ำมาก ส่วนภาคใต้มีระดับน้ำปานกลาง

คาดการณ์

คาดการณ์ฝน : ช่วงวันที่ 26-28 ส.ค. 62 ลมมรสุมตะวันตกเฉียงใต้มีกำลังแรง ประกอบกับแนวร่องมรสุมเลื่อนลงมาพาดผ่านภาคเหนือและภาคตะวันออกเฉียงเหนือ ส่งผลให้ประเทศไทยตอนบนจะยังคงมีฝนเพิ่มมากขึ้นและมีฝนตกหนักถึงหนักมาก โดยเฉพาะบริเวณจังหวัดแม่ฮ่องสอน ตาก น่าน อุตรดิตถ์ พิษณุโลก เพชรบูรณ์ เลย หนองคาย อุตรดิตถ์ บึงกาฬ สกลนคร นครพนม ชัยภูมิ ขอนแก่น มหาสารคาม ร้อยเอ็ด กาฬสินธุ์ ยโสธร มุกดาหาร อุบลราชธานี นครนายก ปราจีนบุรี จันทบุรี ตราด กาญจนบุรี ราชบุรี และเพชรบุรี ส่วนช่วงวันที่ 29 ส.ค. - 1 ก.ย. 62 ลมมรสุมตะวันตกเฉียงใต้ยังคงพัดปกคลุมบริเวณประเทศไทยตอนบน และร่องมรสุมเลื่อนลงมาพาดผ่านภาคเหนือและภาคตะวันออกเฉียงเหนือตอนล่าง ส่งผลให้ภาคเหนือตอนล่าง ภาคตะวันออกเฉียงเหนือตอนล่าง ภาคกลาง ภาคตะวันออก ยังคงมีฝนตกต่อเนื่องและมีฝนตกหนักได้บางแห่ง

คาดการณ์ระดับน้ำในแม่น้ำเจ้าพระยา : จากการคาดการณ์สถานการณ์น้ำขึ้น-น้ำลงบริเวณอ่าวไทย โดยสถาบันสารสนเทศทรัพยากรน้ำ (องค์การมหาชน) คาดว่าวันที่ 27 ส.ค. 62 บริเวณสถานีกองบัญชาการกองทัพเรือ น้ำลงต่ำสุดเวลา 10.00 น. ต่ำกว่าระดับน้ำทะเลปานกลาง 0.60 เมตร และน้ำขึ้นสูงสุดเวลา 20.00 น. สูงกว่าระดับน้ำทะเลปานกลาง 1.04 เมตร ส่วนบริเวณป้อมพระจุลจอมเกล้า น้ำลงต่ำสุดเวลา 07.00 น. ต่ำกว่าระดับน้ำทะเลปานกลาง 1.40 เมตร และน้ำขึ้นสูงสุดเวลา 17.00-18.00 น. สูงกว่าระดับน้ำทะเลปานกลาง 1.10 เมตร

คาดการณ์คลื่น : คาดการณ์ความสูงคลื่นในช่วงวันที่ 26 ส.ค.-1 ก.ย. 62 พบว่า ลมมรสุมตะวันตกเฉียงใต้ที่พัดปกคลุมบริเวณทะเลอันดามันและอ่าวไทยยังคงมีกำลังแรง ส่งผลให้คลื่นลมในทะเลอันดามันตอนบนและอ่าวไทยตอนบนกลับมามีกำลังแรงขึ้น มีคลื่นสูงประมาณ 1-2 เมตร ในช่วงวันที่ 26-28 ส.ค. 62 และในแนวชายฝั่งของภาคตะวันออกและบริเวณทะเลอันดามันตอนกลางจะมีคลื่นสูงประมาณ 2-3 เมตร ในช่วงวันที่ 29-30 ส.ค. 62 หลังจากนั้นคลื่นลมในบริเวณดังกล่าวจะอ่อนกำลังลงเหลือประมาณ 1-2 เมตร ในช่วงวันที่ 31 ส.ค.-1 ก.ย. 62

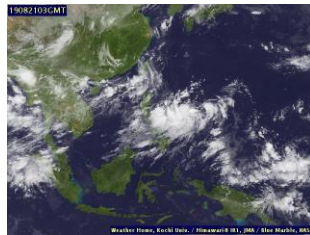
ลักษณะกลุ่มเมฆจากภาพถ่ายดาวเทียม

สปีดาร์นี้ประเทศไทยตอนบนมีกลุ่มเมฆปกคลุมหนาแน่นตลอดทั้งสปีดาร์ โดยเริ่มตั้งแต่วันที่ 20 ส.ค. 62 มีกลุ่มเมฆปกคลุมหนาแน่นบริเวณภาคเหนือ ภาคกลาง และภาคตะวันออกเฉียงเหนือ หลังจากนั้นกลุ่มเมฆแผ่ขยายลงมาปกคลุมถึงบริเวณภาคตะวันออกและภาคใต้ตอนบน ในช่วงวันที่ 21-24 ส.ค. 62 และกลุ่มเมฆได้ปกคลุมหนาแน่นทั่วทั้งประเทศไทย ในช่วงวันที่ 25-26 ส.ค. 62

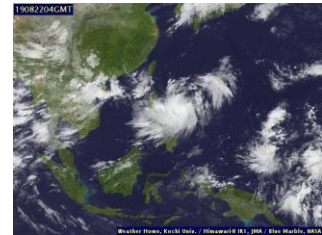
20 ส.ค. 62 08:00 น.



21 ส.ค. 62 10:00 น.



22 ส.ค. 62 11:00 น.



23 ส.ค. 62 07:00 น.



24 ส.ค. 62 07:00 น.



25 ส.ค. 62 07:00 น.



26 ส.ค. 62 08:00 น.



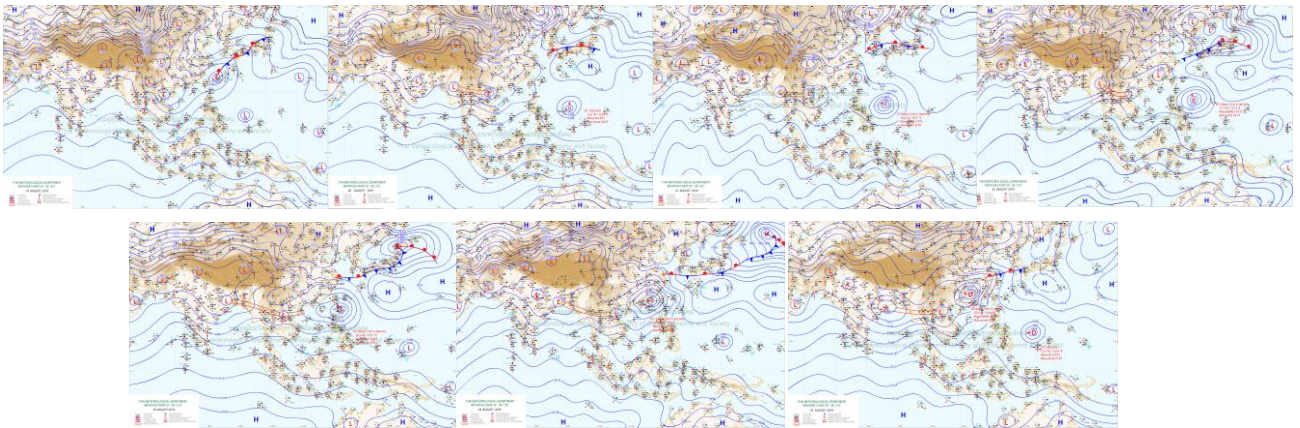
ที่มา: ภาพถ่ายจากดาวเทียม Himawari-8 จัดทำโดย Kochi University.

ข้อมูลเพิ่มเติม: <http://www.thaiwater.net/Tracking/Now/latest.html>

แผนที่อากาศ

สปีดาร์นี้ลมมรสุมตะวันออกเฉียงใต้มีกำลังแรงขึ้น ประกอบกับหย่อมความกดอากาศต่ำที่ปกคลุมอ่าวตังเกี๋ย และเวียดนามตอนบนมีกำลังแรงขึ้น เกิดเป็นแนวร่องมรสุมพาดผ่านภาคเหนือตอนบนและภาคตะวันออกเฉียงเหนือ ตอนบน ส่งผลให้ประเทศไทยตอนบนมีฝนเพิ่มมากขึ้นอีกครั้งและมีฝนตกหนักถึงหนักมาก

ภาพแผนที่อากาศ ในช่วงวันที่ 20-26 ส.ค. 2562



ที่มา: กรมอุตุนิยมวิทยา

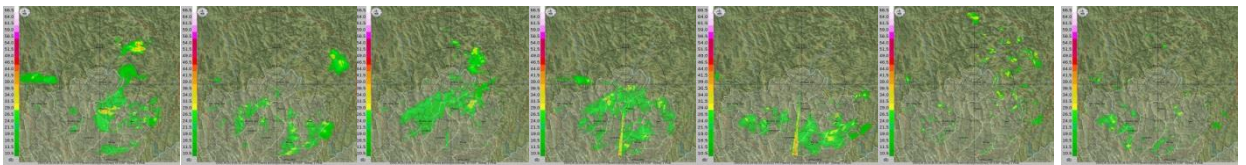
ข้อมูลเพิ่มเติม: http://www.thaiwater.net/TyphoonTracking/wc.php?imgwc=lastest_wc.jpg

สถานการณ์ฝนจากภาพเรดาร์ตรวจอากาศ

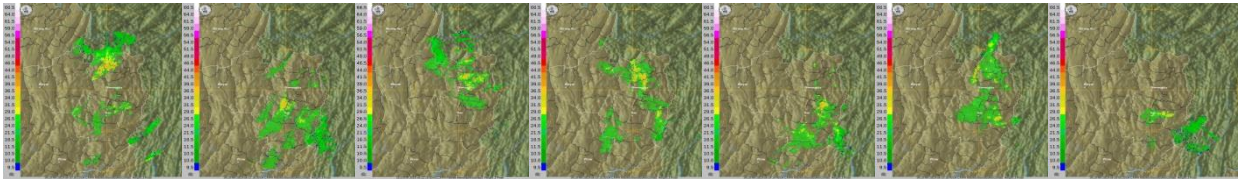
เครือข่ายภาพเรดาร์ตรวจวัดปริมาณฝนของกรมฝนหลวงและการบินเกษตรและกรมอุตุนิยมวิทยา ได้แก่ เรดาร์เชียงราย เรดาร์น่าน เรดาร์ขอนแก่น และเรดาร์อุบลราชธานี ตรวจพบกลุ่มฝนตกหนักกระจายตัวอยู่ทั่วบริเวณภาคเหนือตอนบน โดยเฉพาะบริเวณจังหวัดน่าน เชียงราย แพร่ และพะเยา ในช่วงวันที่ 20-25 ส.ค. 62 หลังจากนั้นยังคงมีฝนตกเล็กน้อยถึงปานกลางกระจายอยู่ทั่วบริเวณ ส่วนบริเวณภาคตะวันออกเฉียงเหนือตรวจพบกลุ่มฝนตกหนักถึงหนักมากกระจายตัวอยู่บริเวณด้านฝั่งตะวันออกของภาคตลอดทั้งสปีดาร์ โดยเฉพาะบริเวณจังหวัดอำนาจเจริญ ยโสธร มุกดาหาร อุบลราชธานี ร้อยเอ็ด และกาฬสินธุ์

ภาพเรดาร์ตรวจอากาศ ในช่วงวันที่ 20-26 ส.ค. 2562

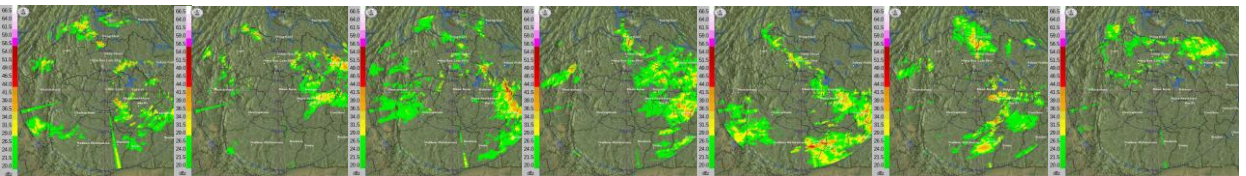
เรดาร์เชียงราย



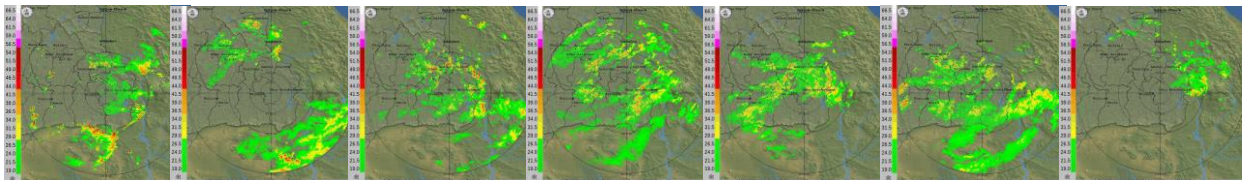
เรดาร์น่าน



เรดาร์ขอนแก่น



เรดาร์อุบลราชธานี

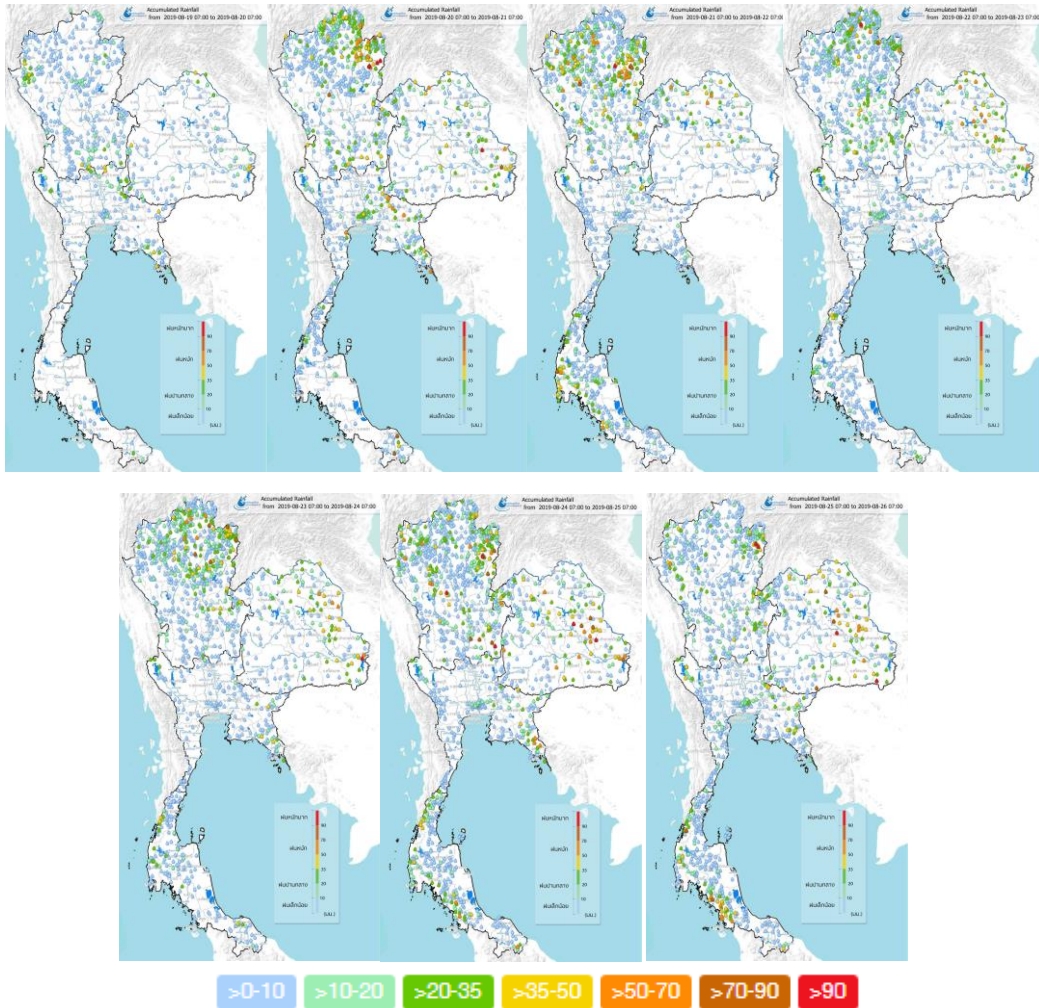


ที่มา: กรมอุตุนิยมวิทยา กรมฝนหลวงและการบินเกษตร และสำนักการระบายน้ำกรุงเทพฯ
ข้อมูลเพิ่มเติม: http://www.thaiwater.net/DATA/REPORT/php/radar/show_krbadar.php

ปริมาณฝนรายวันจากสถานีตรวจอากาศ

สปีดาร์นี้ประเทศไทยมีฝนตกปานกลางถึงหนักกระจายอยู่ในหลายพื้นที่ของภาคเหนือตอนบน ภาคตะวันออกเฉียงเหนือตอนบน ภาคกลาง ภาคตะวันออก และภาคใต้ด้านฝั่งตะวันตก รวมไปถึงบริเวณ กรุงเทพฯ และปริมณฑล กับมีฝนตกหนักมากกระจุกตัวในบางบริเวณภาคเหนือตอนบนและภาคตะวันออกเฉียงเหนือ โดยเฉพาะบริเวณจังหวัดน่าน เชียงราย แพร่ สุโขทัย เพชรบูรณ์ อ่างทอง อยุธยา อุบลราชธานี ร้อยเอ็ด และกาฬสินธุ์

ภาพแผนที่ฝนสะสมรายวัน ในช่วงวันที่ 19-25 ส.ค. 2562



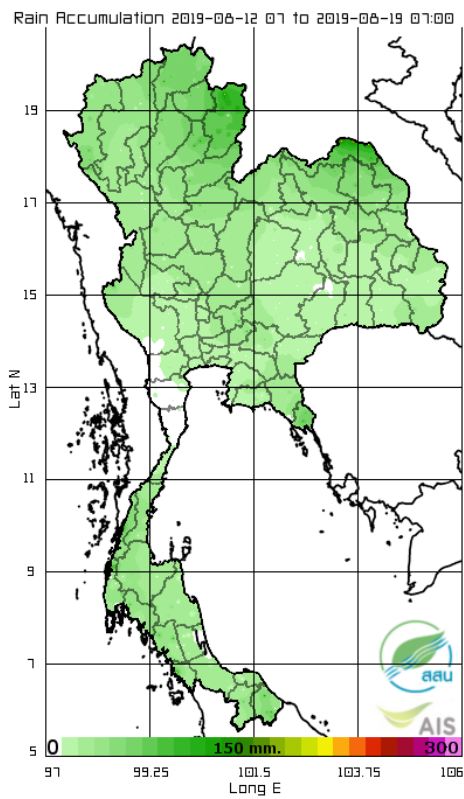
ที่มา: คลังข้อมูลน้ำและภูมิอากาศแห่งชาติ

ข้อมูลเพิ่มเติม: <http://www.nhc.in.th/product/latest/img/rain24.jpg>

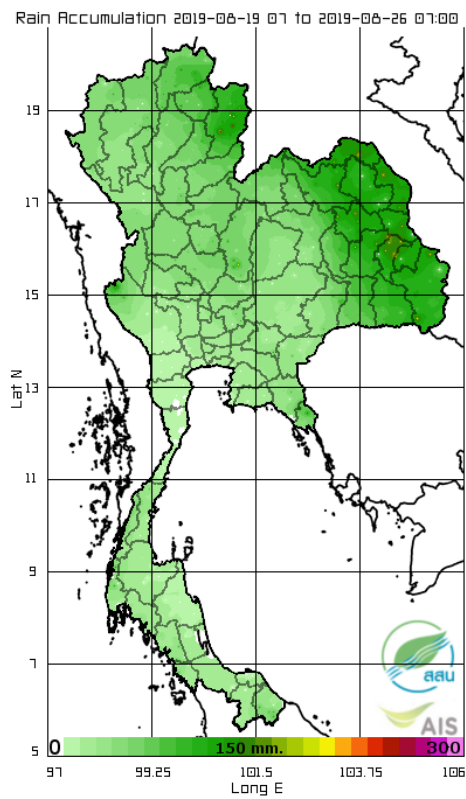
ปริมาณฝนทั้งสปีดาร์

สปีดาร์นี้ประเทศไทยมีปริมาณฝนเพิ่มขึ้นจากสปีดาร์ที่ผ่านมา โดยเฉพาะบริเวณภาคเหนือตอนบน ภาคตะวันออกเฉียงเหนือด้านฝั่งตะวันออก ภาคกลางด้านฝั่งตะวันตก ภาคตะวันออก และภาคใต้ตอนบน ส่วนบริเวณภาคใต้ด้านฝั่งตะวันออกมีปริมาณฝนลดลงจากสปีดาร์ที่ผ่านมาเล็กน้อย ทั้งนี้ปริมาณฝนสะสม 7 วันที่วัดได้จากระบบโทรมาตรของสถานีสารสนเทศทรัพยากรน้ำและการเกษตรสูงสุด 3 อันดับแรก ได้แก่ จังหวัดอำนาจเจริญ 343 มิลลิเมตร จังหวัดยโสธร 300 มิลลิเมตร และจังหวัดหนองคาย 296 มิลลิเมตร

สปีดาร์ที่แล้ว



สปีดาร์นี้



ที่มา: สถานีสารสนเทศทรัพยากรน้ำและการเกษตร (องค์การมหาชน)

ข้อมูลเพิ่มเติม: http://www.thaiwater.net/DATA/site/content/fs_show_top7.html?type=rain_acc&sort_type=max

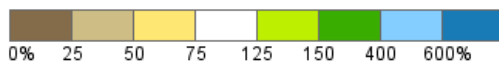
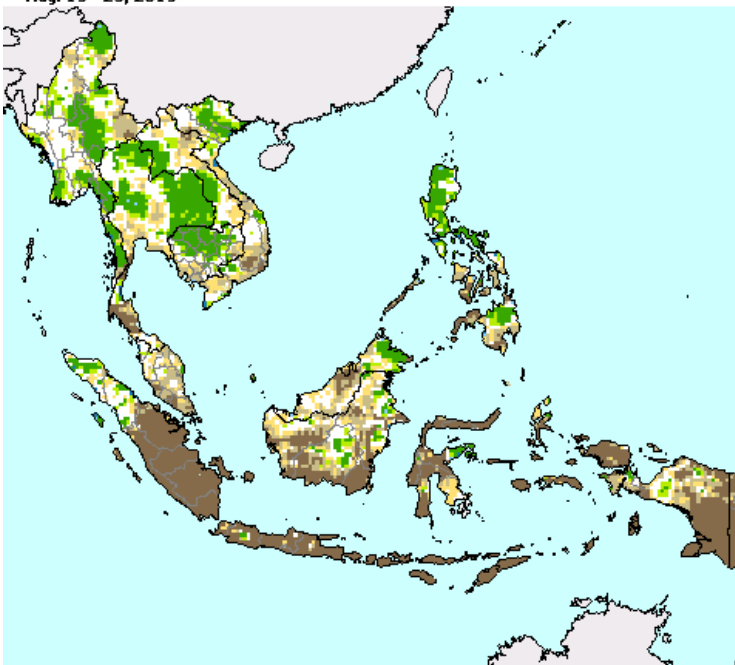
สภาวะฝนที่ผิดปกติ

(ในช่วงวันที่ 19-25 ส.ค. 62)

- ภาคเหนือ พื้นที่ส่วนใหญ่มีปริมาณฝนใกล้เคียงเกณฑ์ปกติ ส่วนบริเวณตอนบนของภาคมีปริมาณฝนสูงกว่าเกณฑ์ปกติเล็กน้อย
- ภาคตะวันออกเฉียงเหนือ มีปริมาณฝนสูงกว่าเกณฑ์ปกติเล็กน้อย ส่วนบางพื้นที่ของด้านตะวันตกของภาคมีปริมาณฝนใกล้เคียงเกณฑ์ปกติ
- ภาคกลาง มีปริมาณฝนต่ำกว่าเกณฑ์ปกติเล็กน้อยถึงใกล้เคียงเกณฑ์ปกติ ยกเว้นบางบริเวณของตอนบนของภาคมีปริมาณฝนสูงกว่าเกณฑ์ปกติเล็กน้อย
- ภาคตะวันออก มีปริมาณฝนต่ำกว่าเกณฑ์ปกติเล็กน้อย
- ภาคใต้ มีปริมาณฝนต่ำกว่าเกณฑ์ปกติถึงต่ำกว่าเกณฑ์ปกติมาก โดยเฉพาะบริเวณตอนล่างของภาค
- กรุงเทพฯและปริมณฑล มีปริมาณฝนต่ำกว่าเกณฑ์ปกติเล็กน้อย

Percent of Normal Precipitation (USAF 557th WW)

Aug. 19 - 25, 2019

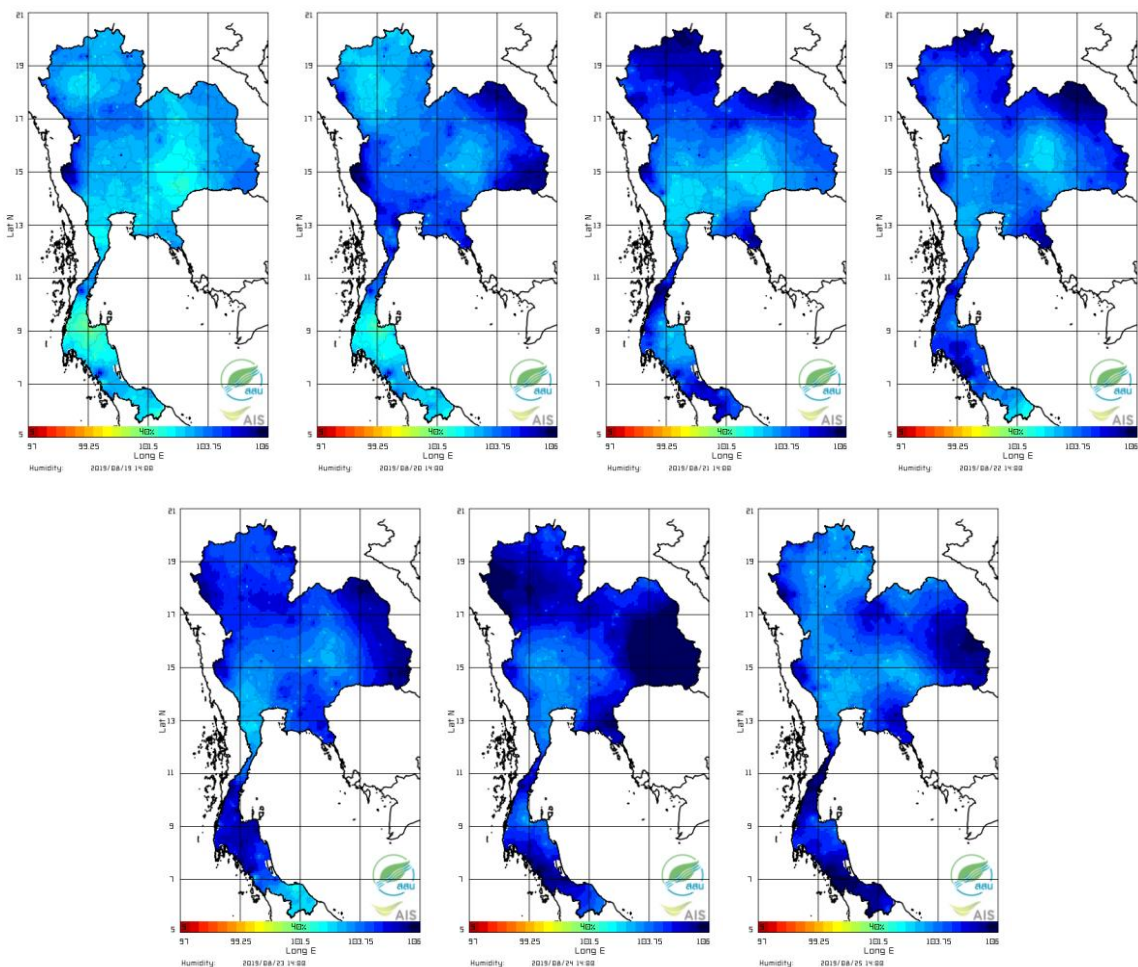


- >600 สูงกว่าเกณฑ์ปกติมาก
- 400-600 สูงกว่าเกณฑ์ปกติ
- 150-400 สูงกว่าเกณฑ์ปกติเล็กน้อย
- 75-150 ใกล้เคียงเกณฑ์ปกติ
- 50-75 ต่ำกว่าเกณฑ์ปกติ
- <=50 ต่ำกว่าเกณฑ์ปกติมาก

ความชื้นในอากาศ

แผนภาพแสดงการกระจายตัวของความชื้นในอากาศสะสมช่วงเวลา 14.00 น. ระหว่างวันที่ 19-25 ส.ค. 62 พบว่า ทั่วทั้งประเทศไทยมีความชื้นในอากาศค่อนข้างสูงถึงสูงมาก โดยบริเวณภาคเหนือมีความชื้นในอากาศสูงตั้งแต่วันที่ 19 ส.ค. 62 โดยความชื้นบริเวณดังกล่าวสูงขึ้นเรื่อยๆ และสูงมาก ในช่วงวันที่ 21-24 ส.ค. 62 บริเวณภาคตะวันออกเฉียงเหนือมีความชื้นในอากาศสูงมากตั้งแต่วันที่ 20 ส.ค. 62 โดยเฉพาะบริเวณตอนบนของภาคและด้านตะวันออกของภาค และความชื้นในอากาศสูงมากทั้งพื้นที่ ในวันที่ 24 ส.ค. 62 ภาคกลางมีความชื้นในอากาศสูงเกือบตลอดทั้งสปีดาร์ โดยเฉพาะในช่วงวันที่ 20 ส.ค. 62 และ 22-24 ส.ค. 62 ส่วนบริเวณภาคตะวันออกเฉียงเหนือมีความชื้นสูงขึ้นเรื่อยๆ ตั้งแต่วันที่ 20 ส.ค. 62 จนถึงปลายสปีดาร์ และภาคใต้ตอนบนมีความชื้นสูงมากตลอดทั้งสปีดาร์ ส่วนภาคใต้ตอนล่างมีความชื้นในอากาศสูงมากตั้งแต่วันที่ 21 ส.ค. 62 และสูงเพิ่มขึ้นเรื่อยๆ จนถึงปลายสปีดาร์ โดยเฉพาะในช่วงวันที่ 24-25 ส.ค. 62

ความชื้นในอากาศ ในช่วงวันที่ 19-25 ส.ค. 2562



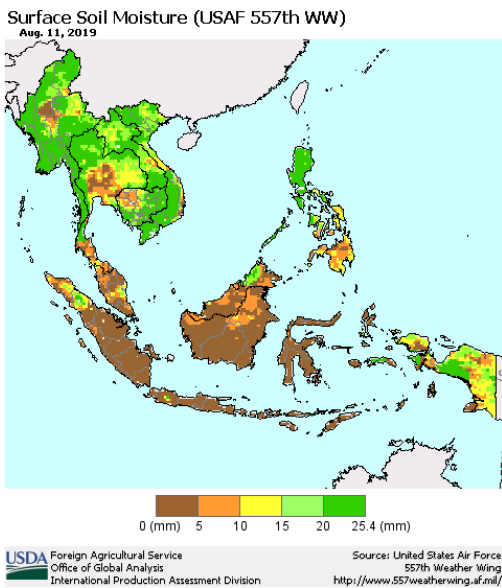
ที่มา: สถาบันสารสนเทศทรัพยากรน้ำและการเกษตร (องค์การมหาชน)

ข้อมูลเพิ่มเติม: http://www.thaiwater.net/DATA/REPORT/php/radar/show_templmg.php

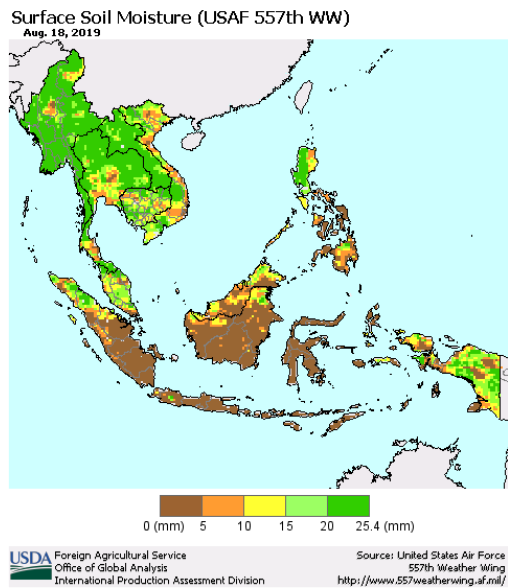
ความชื้นผิวดิน

วันที่ 18 ส.ค. 62 พื้นที่ส่วนใหญ่ของประเทศไทยมีความชื้นผิวดินเพิ่มขึ้นจากสัปดาห์ที่ผ่านม โดยเฉพาะบริเวณภาคเหนือตอนบน ภาคตะวันออกเฉียงเหนือ ภาคกลาง และภาคใต้ตอนบน ส่วนบริเวณภาคตะวันออกเฉียงเหนือและภาคใต้ตอนล่างมีความชื้นผิวดินลดลงจากสัปดาห์ที่ผ่านม

วันที่ 11 ส.ค. 2562



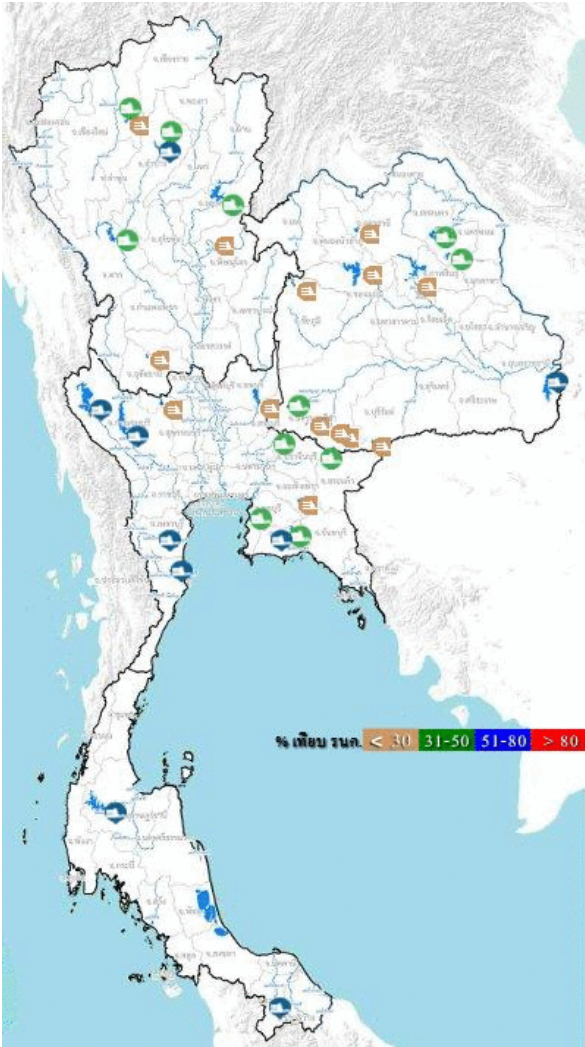
วันที่ 18 ส.ค. 2562



ที่มา: USDA (United States Department of Agriculture)

ที่มา: <https://ipad.fas.usda.gov/cropexplorer/imageview.aspx?regionid=seasia>

สถานการณ์น้ำในเขื่อนขนาดใหญ่ทั่วประเทศ



ปัจจุบันเขื่อนขนาดใหญ่ทั้ง 35 แห่ง ทั่วประเทศ มีปริมาณน้ำกักเก็บรวมกันทั้งสิ้น 38,775 ล้านลูกบาศก์เมตร คิดเป็น 55% ของความจุ สถานการณ์ อยู่ในเกณฑ์น้ำปานกลาง โดยเป็นปริมาณน้ำใช้การ ได้จริง 15,233 ล้านลูกบาศก์เมตร ซึ่งเขื่อนที่มีน้ำ น้อยวิกฤต มีทั้งสิ้น 15 เขื่อน ได้แก่ เขื่อนแม่ทอง (25%) เขื่อนแควน้อย (21%) เขื่อนแม่มอก (29%) เขื่อนลำปาว (29%) เขื่อนลำพระเพลิง (11%) เขื่อน อุบลรัตน์ (22%) เขื่อนจุฬาภรณ์ (25%) เขื่อน ห้วยหลวง (27%) เขื่อนลำบางรอง (11%) เขื่อนมูล บน (21%) เขื่อนลำทะ (19%) เขื่อนป่าสักชลสิทธิ์ (3%) เขื่อนกระเสียว (22%) เขื่อนทับเสลา (23%) และเขื่อน คลองสิยัด (12%)

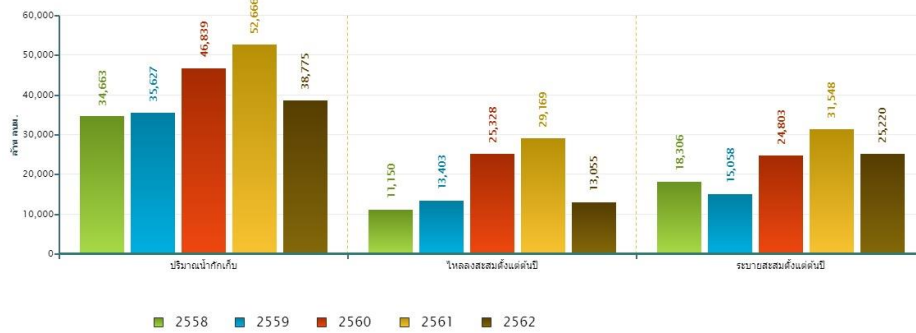
ที่มา: คลังข้อมูลน้ำและภูมิอากาศแห่งชาติ

ข้อมูลเพิ่มเติม : <http://watersituation.thaiwater.net/v1/public/report/dam>

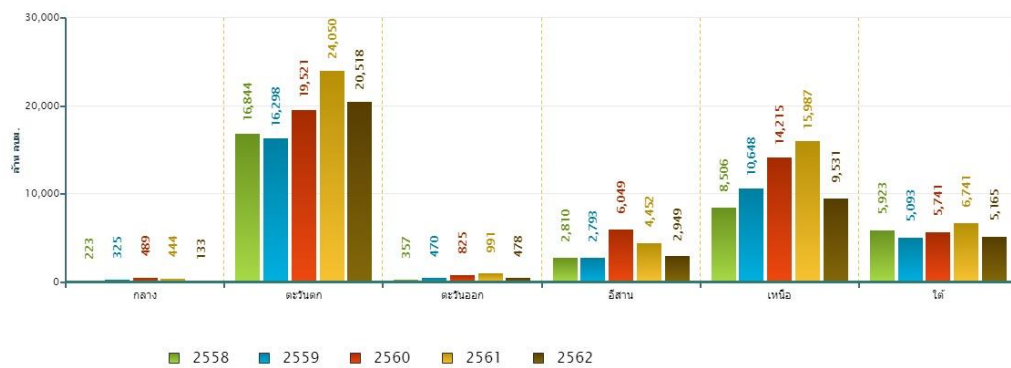
สถานการณ์น้ำในเขื่อนขนาดใหญ่ทั่วประเทศ

วันที่ 26 ส.ค. 2562 ปริมาณน้ำกักเก็บในเขื่อนขนาดใหญ่ทั้ง 35 แห่งทั่วประเทศ มีอยู่ 38,775 ล้านลูกบาศก์เมตร ซึ่งมากกว่าปริมาณน้ำกักเก็บในปี 2558 ซึ่งเกิดภัยแล้งรุนแรง อยู่ 4,112 ล้านลูกบาศก์เมตร ทั้งนี้หากเปรียบเทียบข้อมูลรายภาคจะพบว่าปริมาณน้ำกักเก็บของปี 2562 ไม่ได้มากกว่าปี 2558 ในทุกภาค โดยที่ภาคตะวันออก ภาคเหนือ ภาคตะวันออกเฉียงเหนือ และภาคตะวันตกมีปริมาณน้ำกักเก็บมากกว่าปี 2558 ส่วนภาคใต้มีปริมาณน้ำกักเก็บน้อยเป็นอันดับที่ 2 รองจากปี 2559 และภาคกลางมีปริมาณน้ำกักเก็บน้อยที่สุดในรอบ 5 ปี สำหรับปริมาณน้ำไหลลงอ่างฯ สะสมตั้งแต่ต้นปีมีปริมาณ 13,055 ล้านลูกบาศก์เมตร ซึ่งน้อยกว่าปี 2558 อยู่ 1,905 ล้านลูกบาศก์เมตร และปริมาณน้ำระบายสะสมตั้งแต่ต้นปีมีปริมาณ 25,220 ล้านลูกบาศก์เมตร ซึ่งเป็นปริมาณน้ำระบายสะสมสูงเป็นอันดับที่ 2 รองจากปี 2561

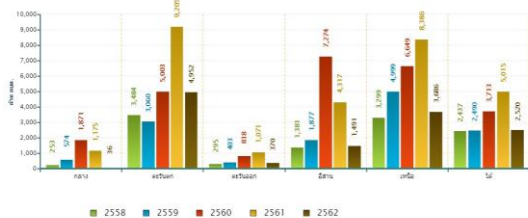
สถานการณ์น้ำในอ่างเก็บน้ำขนาดใหญ่ วันที่ 26 สิงหาคม



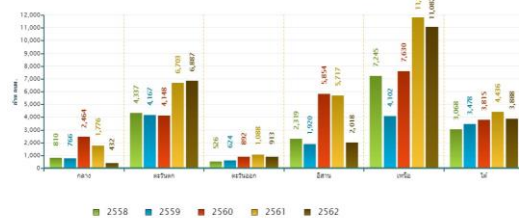
ปริมาณเก็บกักรายภาค วันที่ 26 สิงหาคม



ปริมาณน้ำไหลลงอ่างฯ สะสมตั้งแต่ต้นปีรายภาค วันที่ 26 สิงหาคม



ปริมาณน้ำระบายสะสมตั้งแต่ต้นปีรายภาค วันที่ 26 สิงหาคม

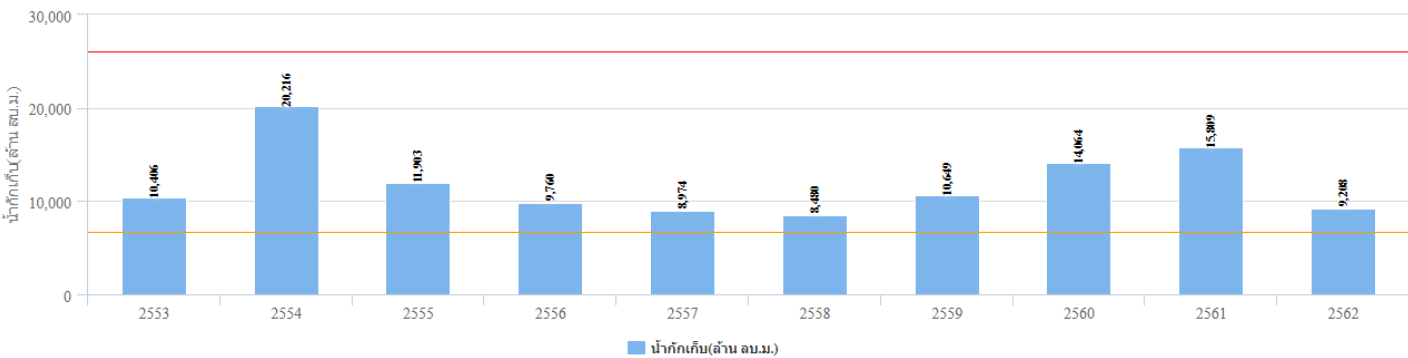


ที่มา : คลังข้อมูลน้ำแล้งมีอากาศแห่งชาติ

สถานการณ์น้ำในเขื่อนพื้นที่ลุ่มน้ำเจ้าพระยา

วันที่ 26 ส.ค. 2562 เขื่อนขนาดใหญ่ทั้ง 4 เขื่อนหลักในลุ่มน้ำเจ้าพระยา มีปริมาณน้ำกักเก็บรวมกัน 9,208 ล้านลูกบาศก์เมตร โดยมีปริมาณน้ำกักเก็บมากกว่าปี 2558 ซึ่งเป็นปีที่ประเทศไทยประสบภัยแล้งอยู่ ประมาณ 728 ล้านลูกบาศก์เมตร และมีปริมาณน้ำใช้การได้ 2,512 ล้านลูกบาศก์เมตร ทั้งนี้ประมาณการความต้องการน้ำเฉลี่ยในฤดูแล้งรวมไปถึงช่วงฤดูฝนของปี 2563 สำหรับอุปโภค-บริโภค การเกษตร และรักษาระบบนิเวศอยู่ที่ 12,000 ล้านลูกบาศก์เมตร ดังนั้นจึงต้องกักเก็บน้ำเพิ่มอีก 9,488 ล้านลูกบาศก์เมตร

ปริมาณน้ำกักเก็บ
เขื่อนภูมิพล เขื่อนสิริกิติ์ เขื่อนป่าสักฯ เขื่อนแควน้อย
วันที่ 26 เดือน ส.ค.



ที่มา : คลังข้อมูลน้ำและภูมิอากาศแห่งชาติ

ระดับน้ำในแม่น้ำสายหลัก

จากการตรวจวัดข้อมูลระดับน้ำในแม่น้ำสายหลักในหนึ่งสปีดาร์ที่ผ่านมา พบว่า ระดับน้ำในแม่น้ำสายหลัก โดยส่วนใหญ่มีระดับน้ำเพิ่มขึ้นจากพื้นที่ตกหนักหลายพื้นที่ โดยภาคเหนือมีระดับน้ำเพิ่มมากขึ้นเป็นน้ำปานกลางถึงน้ำมาก และมีน้ำล้นตลิ่งและน้ำล้นตลิ่งต่ำตามธรรมชาติบางแห่ง ภาคตะวันออกเฉียงเหนือมีระดับน้ำเพิ่มมากขึ้นและมีน้ำล้นตลิ่งต่ำตามธรรมชาติบางแห่ง ภาคตะวันออกเฉียงเหนือตอนล่างส่วนใหญ่ยังคงมีระดับน้ำน้อย ภาคตะวันออกและภาคกลางมีระดับน้ำปานกลางถึงน้ำมาก ส่วนภาคใต้มีระดับน้ำปานกลาง โดยมีน้ำล้นตลิ่งต่ำตามธรรมชาติดังนี้

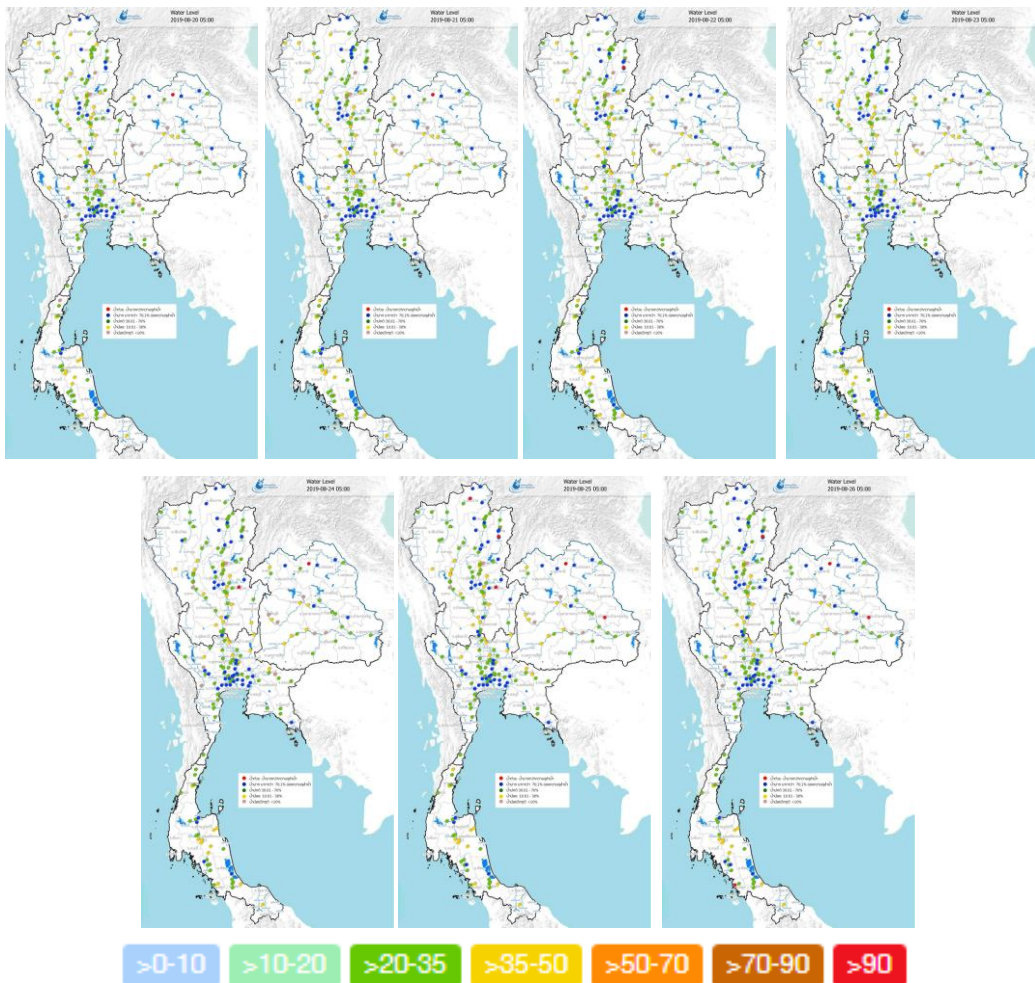
ภาคตะวันออกเฉียงเหนือ

- น้ำล้นตลิ่งต่ำตามธรรมชาติห้วยหลวง ตำบลนาคำ อำเภอบ้านดุง จังหวัดอุดรธานี
- น้ำล้นตลิ่งต่ำตามธรรมชาติลำเซบาย ตำบลเชียงเพ็ง อำเภอป่าติ้ว จังหวัดยโสธร

ภาคเหนือ

- น้ำล้นตลิ่งต่ำตามธรรมชาติแม่น้ำลาว ตำบลป่าอ้อดอนชัย อำเภอเมือง จังหวัดเชียงราย
- น้ำล้นตลิ่งต่ำตามธรรมชาติแม่น้ำวีก ตำบลวังนกแอ่น อำเภอวังทอง จังหวัดพิษณุโลก
- น้ำล้นตลิ่งแม่น้ำน่าน ตำบลล้าน อำเภอยังงสา จังหวัดน่าน

ระดับน้ำในแม่น้ำสายหลัก ในช่วงวันที่ 20-26 ส.ค. 2562



สถานการณ์อุทกภัย

กรมป้องกันและบรรเทาสาธารณภัยรายงานสถานการณ์อุทกภัยประจำวันวันที่ 26 ส.ค. 62 รายงานสถานการณ์ สาธารณภัย จากอิทธิพลของลมมรสุมตะวันตกเฉียงใต้ที่พัดปกคลุมทะเลอันดามัน ภาคใต้ และอ่าวไทยมีกำลังแรงตั้งแต่วันที่ 9 ส.ค. 62 – ปัจจุบัน ทำให้เกิดน้ำท่วมฉับพลัน น้ำป่าไหลหลาก ดินสไลด์ และวาตภัย ในพื้นที่ 22 จังหวัด ได้แก่ จังหวัดสตูล ตรัง พัทลุง นครศรีธรรมราช นครราชสีมา บุรีรัมย์ สุราษฎร์ธานี นครสวรรค์ ชัยภูมิ เชียงใหม่ เชียงราย สกลนคร นครพนม อุตรดิตถ์ มุกดาหาร เพชรบูรณ์ แม่ฮ่องสอน และแพร่ รวมทั้งสิ้น 64 อำเภอ 130 ตำบล 225 หมู่บ้าน โดยที่บ้านเรือนได้รับผลกระทบ 1,113 หลัง โรงเรียน 2 แห่ง เรือ 2 ลำ วัด 1 แห่ง มีผู้บาดเจ็บ 3 ราย ณ จังหวัดสตูล 2 ราย และจังหวัดแม่ฮ่องสอน 1 ราย



วันที่ 23 ส.ค. 62 เวลา 23.00 น.

จ.เชียงราย เกิดน้ำไหลหลาก ดินสไลด์ และน้ำล้นตลิ่ง



วันที่ 25 ส.ค. 62 เวลา 20.10 น.

จ.เพชรบูรณ์ เกิดพายุตกหนักน้ำท่วมขังในพื้นที่



วันที่ 24 ส.ค. 62 เวลา 22.00 น.

จังหวัดแม่ฮ่องสอน เกิดพายุตกหนักน้ำไหลหลากในพื้นที่ 2 อำเภอ ได้แก่ อำเภอปาย และ อำเภอเมือง



วันที่ 23 ส.ค. 62 เวลา 22.00 น.

จังหวัดแพร่ เกิดพายุตกหนักน้ำไหลหลากในพื้นที่ 2 อำเภอ ได้แก่ อำเภอเมือง และ อำเภอสอง

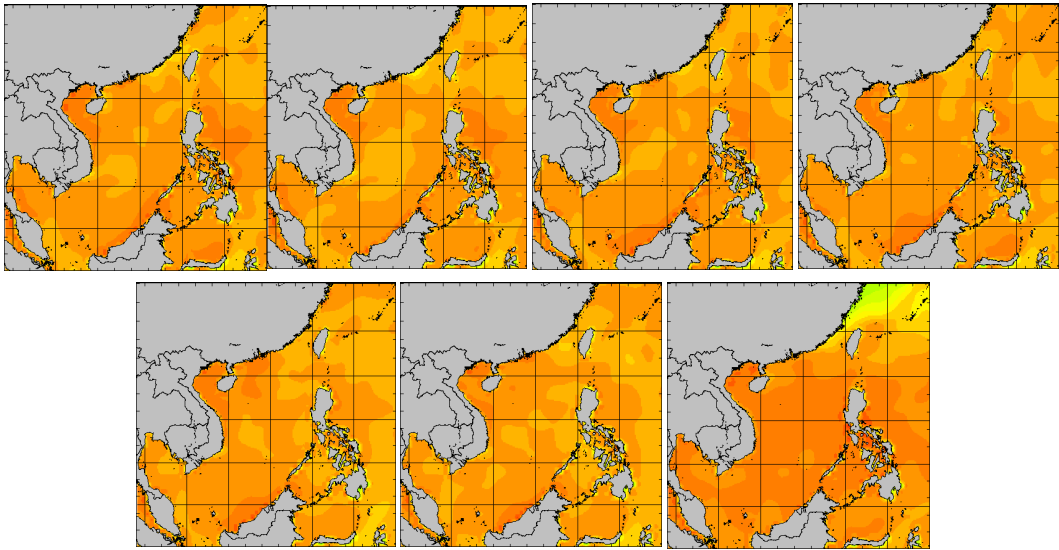


อุณหภูมิผิวน้ำทะเล

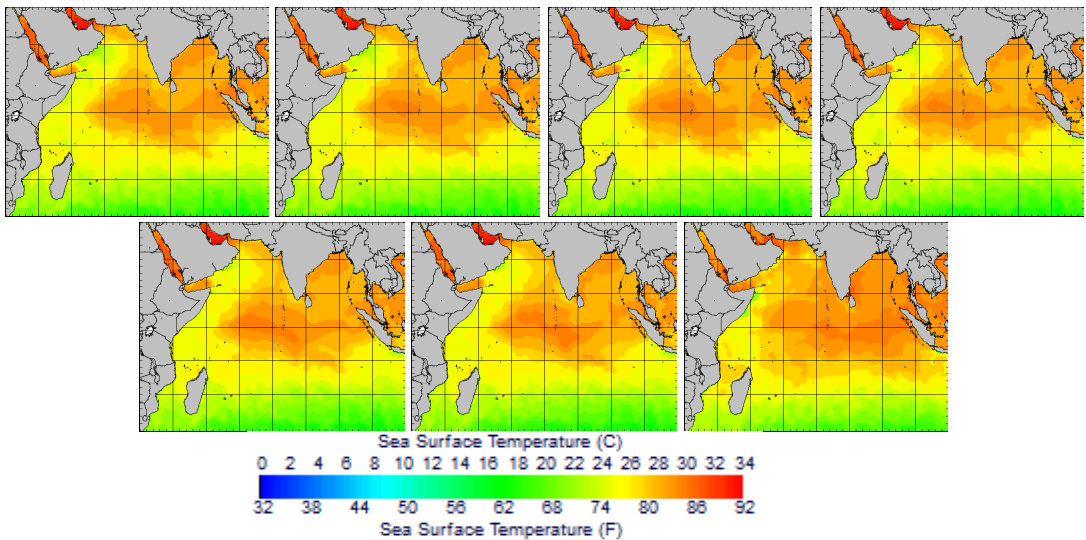
สปีดาร์นี้ทะเลฝั่งอ่าวไทยมีอุณหภูมิประมาณ 28-30 องศาเซลเซียส ส่วนทะเลฝั่งอันดามันมีอุณหภูมิประมาณ 26-28 องศาเซลเซียส ตลอดทั้งสปีดาร์

อุณหภูมิผิวน้ำทะเล ในช่วงวันที่ 20-26 ส.ค. 2562

ฝั่งอ่าวไทย



ฝั่งอันดามัน



ที่มา: Oceanweather, Inc.

ข้อมูลเพิ่มเติม: http://tiwm.haii.or.th/DATA/REPORT/php/show_sst.php

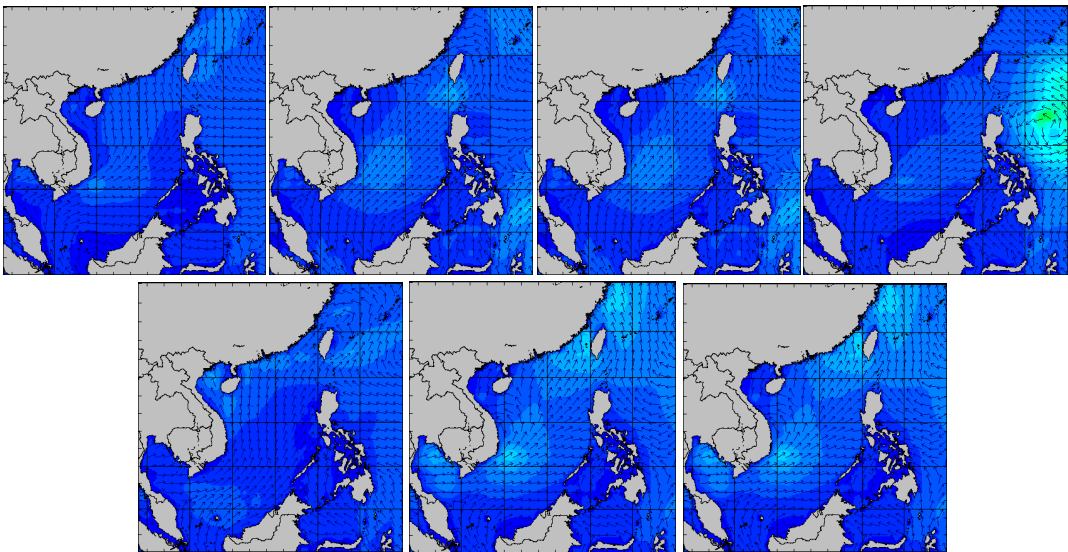
http://tiwm.haii.or.th/DATA/REPORT/php/show_amdsst.php

ความสูงและทิศทางคลื่นทะเล

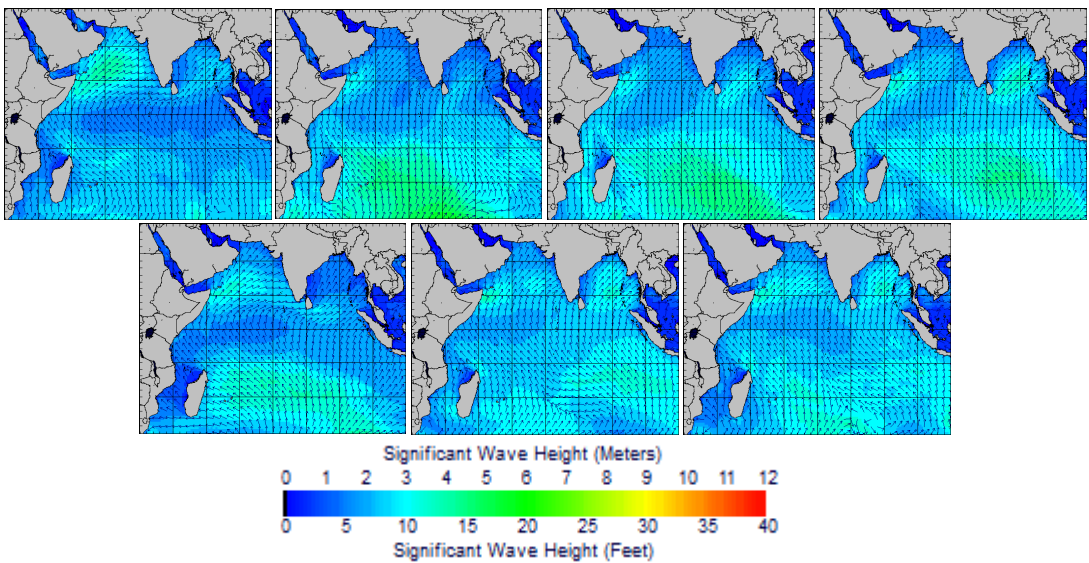
สปีดาร์นี้ทะเลฝั่งอ่าวไทยตอนบนมีคลื่นสูงประมาณ 1 เมตร ในช่วงต้นสปีดาร์ หลังจากนั้นบริเวณอ่าวไทยมีคลื่นสูงขึ้นเป็น 1-2 เมตร ในช่วงวันที่ 25-26 ส.ค. 62 ส่วนทะเลฝั่งอันดามันมีคลื่นสูงประมาณ 2 เมตร ตลอดทั้งสปีดาร์

ความสูงและทิศทางคลื่นทะเล ในช่วงวันที่ 20-26 ส.ค. 2562

ฝั่งอ่าวไทย



ฝั่งอันดามัน



ที่มา: Oceanweather, Inc.

ข้อมูลเพิ่มเติม: http://www.thaiwater.net/DATA/REPORT/php/show_wave.php?zone=Ind

http://www.thaiwater.net/DATA/REPORT/php/show_wave.php?zone=scs

แผน/ผลการเพาะปลูกพืชในช่วงฤดูฝน ปี 2562

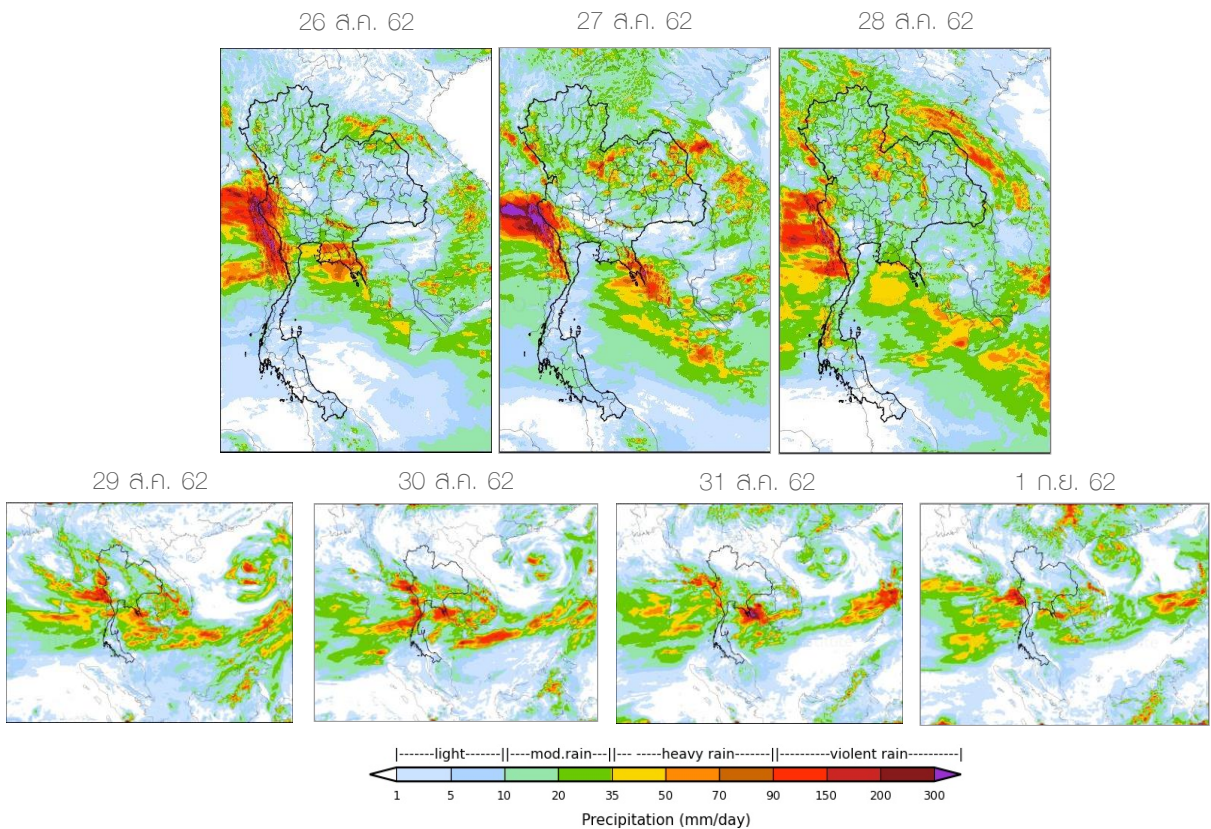
ปัจจุบันเกษตรกรเพาะปลูกพืชไปแล้ว 13.69 ล้านไร่ หรือคิดเป็น 82.09% หากพิจารณาในรายละเอียด พบว่ามีการปลูกข้าวนาปีไปแล้ว 13.43 ล้านไร่ หรือคิดเป็น 82.86% โดยที่บริเวณภาคตะวันออกเฉียงเหนือ มีพื้นที่เพาะปลูกมากที่สุด คือ 3.25 ล้านไร่ หรือคิดเป็น 95.42% รองลงมาคือ ภาคเหนือและลุ่มน้ำเจ้าพระยา คิดเป็น 95.20% และ 86.35% ตามลำดับ ส่วนพืชไร่-พืชผักมีการเพาะปลูกไปแล้ว 0.27 ล้านไร่ หรือคิดเป็น 56.08% โดยที่บริเวณภาคตะวันออกเฉียงเหนือมีการเพาะปลูกเกินแผนไปแล้ว 12.66% และสำหรับพื้นที่อื่นๆ ยังคงเป็นไปตามแผน

ภาค	ข้าวนาปี			พืชไร่-พืชผัก			รวม		
	แผน (ล้านไร่)	ผล (ล้านไร่)	%	แผน (ล้านไร่)	ผล (ล้านไร่)	%	แผน (ล้านไร่)	ผล (ล้านไร่)	%
เหนือ	2.21	2.11	95.20	0.05	0.03	51.25	2.27	2.13	94.18
ตะวันออกเฉียงเหนือ	3.41	3.25	95.42	0.02	0.02	112.66	3.42	3.27	95.51
กลาง	0.08	0.04	46.70	0.02	0.005	25.14	0.10	0.04	42.58
ตะวันออก	0.93	0.78	83.53	0.05	0.03	65.18	0.98	0.81	82.65
ตะวันตก	1.25	0.51	40.83	0.25	0.13	52.18	1.50	0.64	42.73
ใต้	0.67	0.14	20.27	0.03	0.01	48.88	0.70	0.15	21.30
ลุ่มน้ำเจ้าพระยา	7.65	6.61	86.35	0.06	0.04	65.17	7.71	6.65	86.18
ทั้งประเทศ	16.21	13.43	82.86	0.48	0.27	56.08	16.68	13.69	82.09

ที่มา : กรมชลประทาน ข้อมูล ณ วันที่ 21 สิงหาคม 2562

สถานการณ์ฝน 7 วัน ข้างหน้า

- **ช่วงวันที่ 26-28 ส.ค. 62** ลมมรสุมตะวันตกเฉียงใต้มีกำลังแรง ประกอบกับแนวร่องมรสุมเลื่อนลงมาพาดผ่านภาคเหนือและภาคตะวันออกเฉียงเหนือ ส่งผลให้ประเทศไทยตอนบนจะยังคงมีฝนเพิ่มมากขึ้นและมีฝนตกหนักถึงหนักมาก โดยเฉพาะบริเวณจังหวัดแม่ฮ่องสอน ตาก น่าน อุตรดิตถ์ พิษณุโลก เพชรบูรณ์ เลย หนองคาย อุดรธานี บึงกาฬ สกลนคร นครพนม ชัยภูมิ ขอนแก่น มหาสารคาม ร้อยเอ็ด กาฬสินธุ์ ยโสธร มุกดาหาร อุบลราชธานี นครนายก ปราจีนบุรี จันทบุรี ตราด กาญจนบุรี ราชบุรี และเพชรบุรี
- **ช่วงวันที่ 29 ส.ค. - 1 ก.ย. 62** ลมมรสุมตะวันตกเฉียงใต้ยังคงพัดปกคลุมบริเวณประเทศไทยตอนบน และร่องมรสุมเลื่อนลงมาพาดผ่านภาคเหนือและภาคตะวันออกเฉียงเหนือตอนล่าง ส่งผลให้ภาคเหนือตอนล่าง ภาคตะวันออกเฉียงเหนือตอนล่าง ภาคกลาง ภาคตะวันออก ยังคงมีฝนตกต่อเนื่องและมีฝนตกหนักได้บางแห่ง

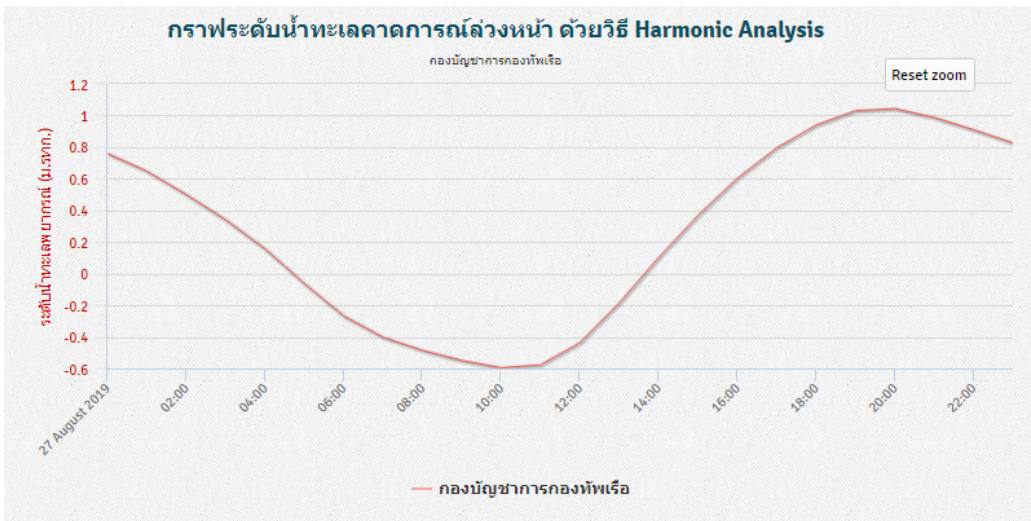


ที่มา: สถาบันสารสนเทศทรัพยากรน้ำและการเกษตร (องค์การมหาชน)
 ข้อมูลเพิ่มเติม: http://live1.haii.or.th/wrf_image/index.php

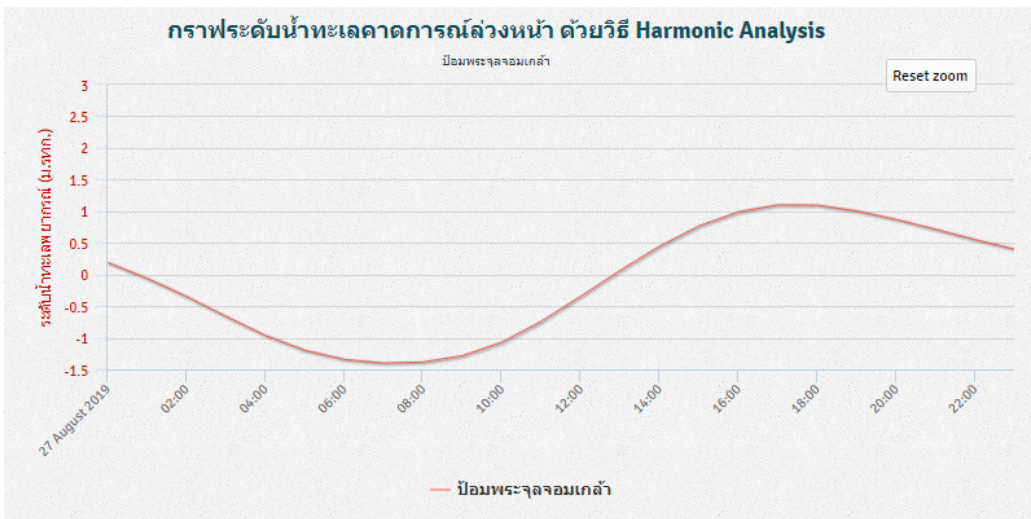
คาดการณ์สภาวะระดับน้ำในแม่น้ำเจ้าพระยา

จากการคาดการณ์สถานการณ์น้ำขึ้น-น้ำลงบริเวณอ่าวไทย โดยสถาบันสารสนเทศทรัพยากรน้ำ (องค์การมหาชน) คาดว่าวันที่ 27 ส.ค. 62 บริเวณสถานีกองบัญชาการกองทัพเรือ น้ำลงต่ำสุดเวลา 10.00 น. ต่ำกว่าระดับน้ำทะเลปานกลาง 0.60 เมตร และน้ำขึ้นสูงสุดเวลา 20.00 น. สูงกว่าระดับน้ำทะเลปานกลาง 1.04 เมตร ส่วนบริเวณป้อมพระจุลจอมเกล้า น้ำลงต่ำสุดเวลา 07.00 น. ต่ำกว่าระดับน้ำทะเลปานกลาง 1.40 เมตร และน้ำขึ้นสูงสุดเวลา 17.00-18.00 น. สูงกว่าระดับน้ำทะเลปานกลาง 1.10 เมตร

หน้ากองบัญชาการกองทัพเรือ



ป้อมพระจุลจอมเกล้า

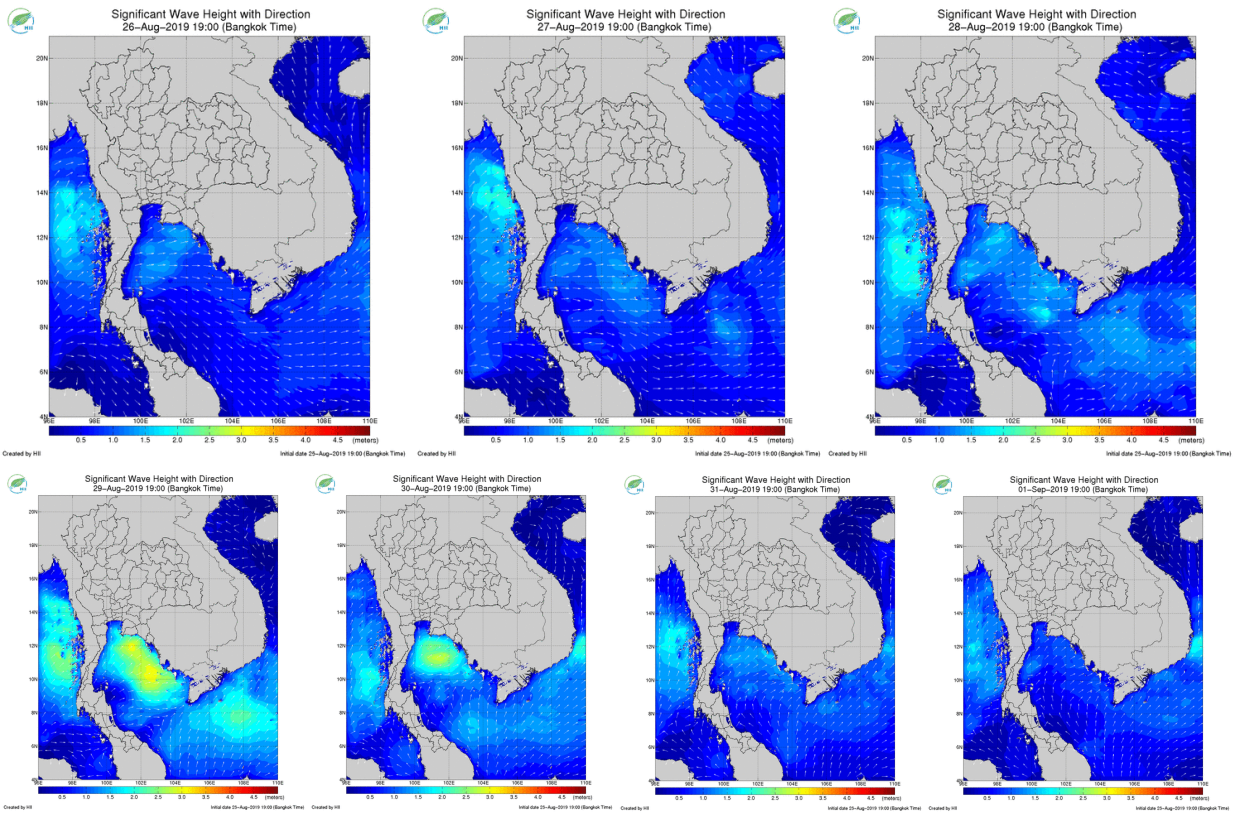


ที่มา:สถาบันสารสนเทศทรัพยากรน้ำ (องค์การมหาชน)

ภาคการณส์ความสูงและทิศทางคลื่นทะเล

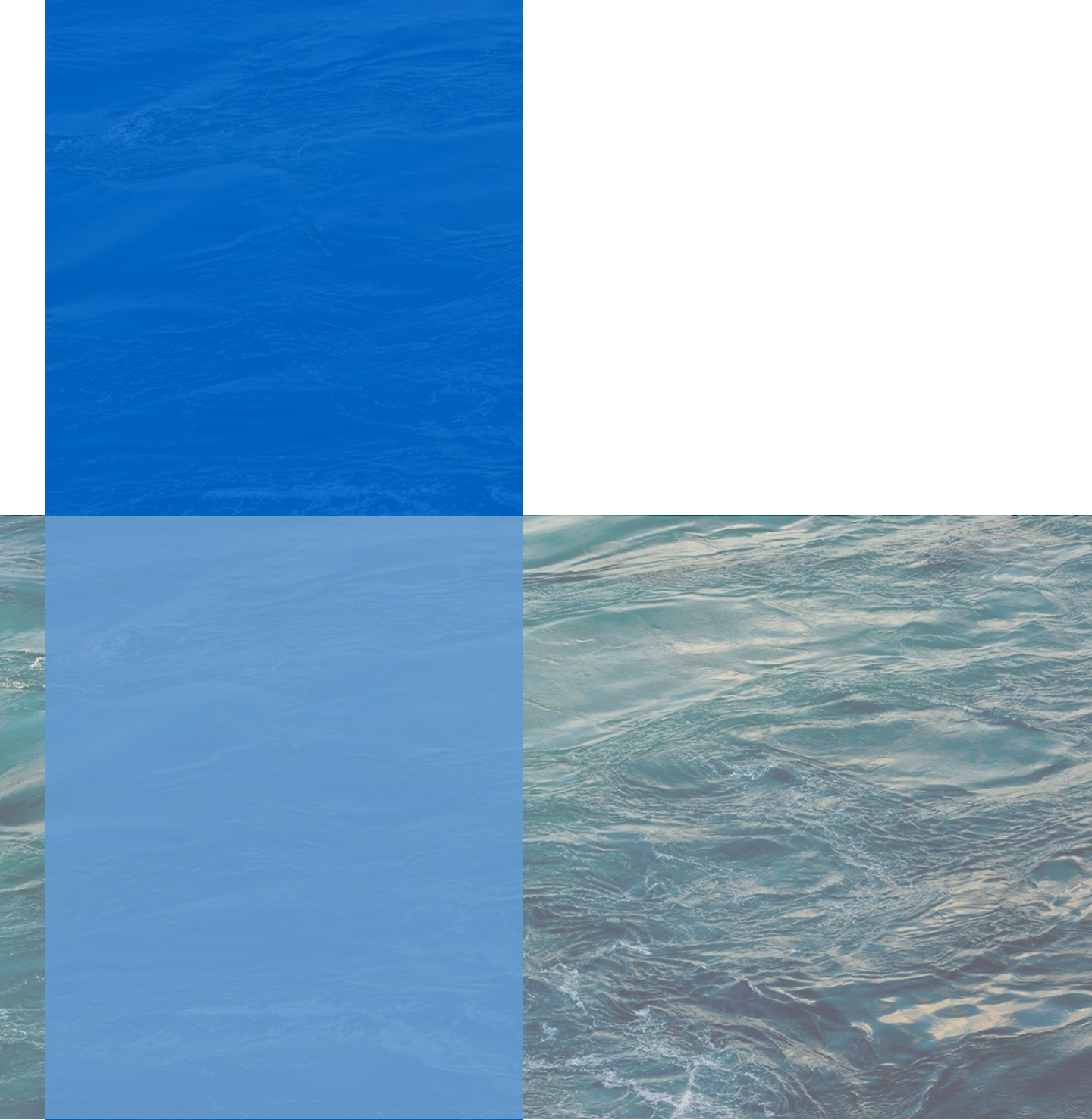
ภาคการณส์ความสูงคลื่นในช่วงวันที่ 26 ส.ค.-1 ก.ย. 62 พบว่า ลมมรสุมตะวันตกเฉียงใต้ที่พัดปกคลุมบริเวณทะเลอันดามันและอ่าวไทยยังคงมีกำลังแรง ส่งพลให้คลื่นลมในทะเลอันดามันตอนบนและอ่าวไทยตอนบนกลับมามีกำลังแรงขึ้น มีคลื่นสูงประมาณ 1-2 เมตร ในช่วงวันที่ 26-28 ส.ค. 62 และในแนวชายฝั่งของภาคตะวันออกและบริเวณทะเลอันดามันตอนกลางจะมีคลื่นสูงประมาณ 2-3 เมตร ในช่วงวันที่ 29-30 ส.ค. 62 หลังจากนั้นคลื่นลมในบริเวณดังกล่าวจะอ่อนกำลังลงเหลือประมาณ 1-2 เมตร ในช่วงวันที่ 31 ส.ค.-1 ก.ย. 62

การภาคการณส์ความสูงและทิศทางคลื่นทะเล ระหว่างวันที่ 26 ส.ค. - 1 ก.ย. 2562



ที่มา: สถาบันสารสนเทศทรัพยากรน้ำและการเกษตร (องค์การมหาชน)

ข้อมูลเพิ่มเติม: <http://www.thaiwater.net/v3/wrf/swan>



รู้น้ำ รู้อากาศ รู้ภัยพิบัติ

www.thaiwater.net

ThaiWater mobile application



คลังข้อมูลน้ำและภูมิอากาศแห่งชาติ
National Hydroinformatics and Climate Data Center

โดย

สถาบันสารสนเทศทรัพยากรน้ำ (องค์การมหาชน)
กระทรวงการอุดมศึกษา วิทยาศาสตร์ วิจัยและนวัตกรรม

