

รู้น้ำ รู้อากาศ รู้ทันภัยพิบัติ

www.thaiwater.net

ThaiWater mobile application



คลังข้อมูลน้ำและภูมิอากาศแห่งชาติ
National Hydroinformatics and Climate Data Center

รู้น้ำรู้อากาศ

รายสัปดาห์

ประจำวันที่ 19 ส.ค. 2562



จัดทำโดย

สถาบันสารสนเทศทรัพยากรน้ำ (องค์การมหาชน)

กระทรวงการอุดมศึกษา วิทยาศาสตร์ วิจัยและนวัตกรรม

สัปดาห์ที่ผ่านมา

สภาพอากาศ

4 ลักษณะ:กลุ่มเมฆจากภาพถ่ายดาวเทียม

5 แพนที่ความกดอากาศ

6 สถานการณ์ฝน

- เรดาร์ตรวจอากาศ
- สถานีตรวจอากาศ
- ปริมาณฝนทั้งสัปดาห์

9 สภาวะฝนที่ผิดปกติ

10 ความชื้นในอากาศ

สถานการณ์น้ำ

11 ความชื้นพื้นดิน

12 สถานการณ์น้ำในเขื่อน

- น้ำในเขื่อนขนาดใหญ่ทั่วประเทศ
- น้ำในเขื่อนพื้นที่ลุ่มน้ำเจ้าพระยา

15 ระดับน้ำในแม่น้ำสายหลัก

16 สถานการณ์อุทกภัย

17 สถานการณ์น้ำทะเล

- อุณหภูมิพื้นผิวน้ำทะเล
- ความสูงและทิศทางคลื่นทะเล

19 แพน/พล การเพาะปลูกพืชในช่วงฤดูแล้ง

คาดการณ์สัปดาห์หน้า

สภาพอากาศ

20 คาดการณ์ฝน 7 วันข้างหน้า

สถานการณ์น้ำ

21 คาดการณ์ระดับน้ำในแม่น้ำเจ้าพระยา

22 คาดการณ์ความสูงและทิศทางคลื่นทะเล

สถานการณ์ปัจจุบัน

สภาพอากาศ : สัปดาห์นี้ลมมรสุมตะวันตกเฉียงใต้ที่พัดปกคลุมทะเลอันดามัน อ่าวไทย และประเทศไทยมีกำลังปานกลาง ประกอบกับในช่วงวันที่ 15 ส.ค. 62 มีหย่อมความกดอากาศต่ำปกคลุมอ่าวตังเกี๋ย ส่งผลให้ประเทศไทยมีฝนตกต่อเนื่อง และมีฝนตกหนักบริเวณภาคเหนือ ภาคกลาง และภาคตะวันออกเฉียงเหนือ ต่อมาหย่อมความกดอากาศต่ำเคลื่อนมาปกคลุมบริเวณประเทศลาวและเวียดนามตอนบนในช่วงวันที่ 16-18 ส.ค. 62 และลมมรสุมตะวันตกเฉียงใต้ที่พัดปกคลุมทะเลอันดามัน อ่าวไทย และประเทศไทยอ่อนกำลังลง แต่ยังคงมีฝนตกหนักถึงหนักมากบริเวณประเทศไทยตอนบน ส่วนภาคใต้มีฝนตกเพิ่มมากขึ้นในช่วงครึ่งหลังของสัปดาห์ ทั้งนี้ปริมาณฝนสะสม 7 วัน ที่วัดได้จากระบบโทรมาตรของสถาบันสารสนเทศทรัพยากรน้ำสูงสุด 3 อันดับแรก ได้แก่ จังหวัดบึงกาฬ 267 มิลลิเมตร จังหวัดระนอง 259 มิลลิเมตร และจังหวัดสตูล 200 มิลลิเมตร

น้ำในเขื่อน : ปัจจุบันเขื่อนขนาดใหญ่ทั้ง 35 แห่ง ทั่วประเทศ มีปริมาณน้ำกักเก็บรวมกันทั้งสิ้น 37,148 ล้านลูกบาศก์เมตร คิดเป็น 52% ของความจุ สถานการณ์อยู่ในเกณฑ์น้ำปานกลาง โดยเป็นปริมาณน้ำใช้การได้จริง 13,606 ล้านลูกบาศก์เมตร ซึ่งเขื่อนที่มีน้ำน้อยวิกฤต มี 18 เขื่อน ได้แก่ เขื่อนแม่กวง (23%) เขื่อนแควน้อย (17%) เขื่อนแม่บอง (29%) เขื่อนลำปาว (20%) เขื่อนลำพระเพลิง(12%) เขื่อนอุบลรัตน์ (22%) เขื่อนจุฬาภรณ์ (25%) เขื่อนห้วยหลวง (23%) เขื่อนลำบางรอง (13%) เขื่อนมูลบน (21%) เขื่อนน้ำพุง (23%) เขื่อนลำห้วย(21%) เขื่อนป่าสัก (3%) เขื่อนกระเสียว (22%) และเขื่อนทับเสลา (23%) เขื่อนคลองสียัด (12%) เขื่อนขุนด่านปราการชล (27%) และเขื่อนอุบลดิทรจินดา (27%)

น้ำในแม่น้ำลำคลอง : ระดับน้ำในแม่น้ำสายหลักโดยส่วนใหญ่มีระดับน้ำเพิ่มขึ้นจากฝนที่ตกหนักในหลายพื้นที่ โดยภาคเหนือมีระดับน้ำเพิ่มมากขึ้นเป็นระดับน้ำปานกลางถึงน้ำมาก ภาคตะวันออกเฉียงเหนือมีระดับน้ำปานกลางถึงน้ำน้อย ภาคตะวันออกมีระดับน้ำปานกลางถึงน้ำมาก ภาคกลางมีระดับน้ำปานกลางถึงน้ำมาก และภาคใต้มีระดับน้ำปานกลางถึงน้ำน้อย ทั้งนี้พบสถานการณ์น้ำล้นแม่น้ำลำคลองที่ท่าตามธรรมชาติ บริเวณแม่น้ำท่าช้างที่สถานีเวียงสา สถานีเมืองน่าน จ.น่าน แม่น้ำป่าสักที่สถานีหล่มสัก จ.เพชรบูรณ์ แม่น้ำยมที่สถานีหนองม่วงไข่ สถานีเมืองเพชร จ.เพชร ห้วยโมงที่สถานีสุวรรณคูหา จ.หนองบัวลำภู ห้วยหลวงที่สถานีบ้านดุง จ.อุดรธานี และน้ำล้นตลิ่งท่าตามธรรมชาติที่คลองมหาชัยที่วัดพันท้ายนรสิงห์ จ.สมุทรสาคร

คาดการณ์

คาดการณ์ฝน : ช่วงวันที่ 19-21 ส.ค. 62 ลมมรสุมตะวันตกเฉียงใต้อ่อนกำลังลง ส่งผลให้ประเทศไทยตอนบนมีปริมาณฝนลดลง แต่ยังคงมีฝนตกต่อเนื่อง จากนั้นในช่วงวันที่ 20 ส.ค. 62 หย่อมความกดอากาศต่ำที่ปกคลุมอ่าวตังเกี๋ยและเวียดนามตอนบนมีกำลังแรงขึ้น เกิดเป็นแนวร่องมรสุมพาดผ่านบริเวณภาคเหนือตอนบนและภาคตะวันออกเฉียงเหนือตอนบน ส่งผลให้ประเทศไทยตอนบนมีฝนตกเพิ่มมากขึ้นอีกครั้งและมีฝนตกหนักถึงหนักมากในภาคเหนือตอนบนและภาคตะวันออกเฉียงเหนือตอนบน ต่อมาช่วงวันที่ 22-25 ส.ค. 62 ลมมรสุมตะวันตกเฉียงใต้ยังคงพัดปกคลุมบริเวณประเทศไทยตอนบน ประกอบกับร่องมรสุมพาดผ่านภาคเหนือตอนบนและภาคตะวันออกเฉียงเหนือตอนบน ส่งผลให้ประเทศไทยตอนบนยังคงมีฝนตกเพิ่มมากขึ้นและมีฝนตกหนักถึงหนักมากบริเวณภาคเหนือตอนบนและภาคตะวันออกเฉียงเหนือตอนบน

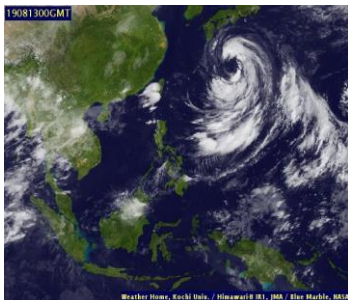
คาดการณ์ระดับน้ำในแม่น้ำเจ้าพระยา : จากการคาดการณ์สถานการณ์น้ำขึ้น-น้ำลงบริเวณอ่าวไทย โดยสถาบันสารสนเทศทรัพยากรน้ำ (องค์การมหาชน) คาดว่าวันที่ 20 ส.ค. 62 บริเวณสถานีกองบัญชาการกองทัพอเรือ น้ำลงต่ำสุดเวลา 16.00 น. ต่ำกว่าระดับน้ำทะเลปานกลาง 0.64 เมตร และน้ำขึ้นสูงสุดเวลา 23.00 น. สูงกว่าระดับน้ำทะเลปานกลาง 0.97 เมตร ส่วนบริเวณเขื่อนพระจุลจอมเกล้าน้ำลงต่ำสุดเวลา 14.00 น. ต่ำกว่าระดับน้ำทะเลปานกลาง 1.22 เมตร และน้ำขึ้นสูงสุดเวลา 21.00 น. สูงกว่าระดับน้ำทะเลปานกลาง 0.94 เมตร

คาดการณ์คลื่น : คาดว่าในช่วงวันที่ 19-25 ส.ค. 62 ลมมรสุมตะวันตกเฉียงใต้ที่พัดปกคลุมบริเวณทะเลอันดามัน และอ่าวไทยมีกำลังอ่อนลง ส่งผลให้บริเวณอ่าวไทยตอนบนและทะเลอันดามันตอนบนจะมีคลื่นสูงประมาณ 1-1.5 เมตร ส่วนอ่าวไทยตอนล่างและทะเลอันดามันตอนล่างจะมีคลื่นสูงประมาณ 1 เมตร ส่วนทะเลอันดามัน

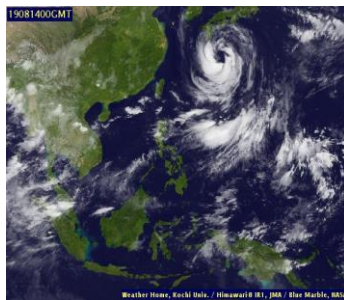
ลักษณะกลุ่มเมฆจากภาพถ่ายดาวเทียม

สปีดาร์นี้ประเทศไทยมีกลุ่มเมฆหนาปกคลุมเป็นระยะๆ โดยภาคเหนือและภาคตะวันออกเฉียงเหนือมีกลุ่มเมฆปกคลุมหนาแน่นในช่วงวันที่ 13 และ 16-17 ส.ค. 62 หลังจากนั้นปริมาณเมฆที่ปกคลุมพื้นที่ดังกล่าวเบาบางลงจนถึงปลายสปีดาร์ ภาคกลางมีเมฆปกคลุมหนาแน่นในช่วงวันที่ 16-17 ส.ค. 62 ภาคตะวันออกมีเมฆหนาปกคลุมกระจายตัวตลอดสปีดาร์ โดยเฉพาะวันที่ 17 ส.ค. 62 ที่มีกลุ่มเมฆปกคลุมหนาแน่น ส่วนภาคใต้มีกลุ่มเมฆปกคลุมหนาแน่นกระจายตัวในช่วงต้นสปีดาร์ถึงกลางสปีดาร์ และปริมาณเมฆลดลงในช่วงปลายสปีดาร์

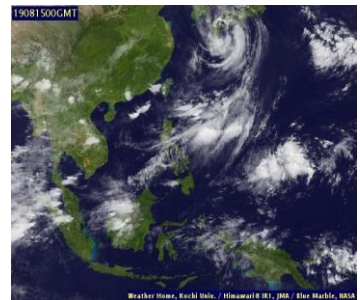
13 ส.ค. 62 07:00 น.



14 ส.ค. 62 07:00 น.



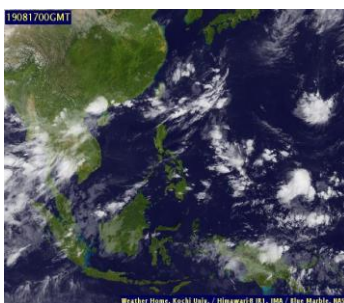
15 ส.ค. 62 07:00 น.



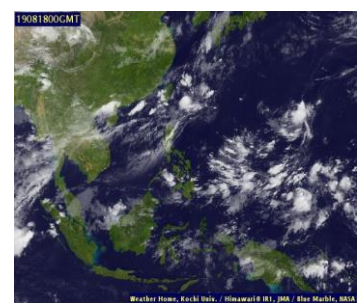
16 ส.ค. 62 07:00 น.



17 ส.ค. 62 07:00 น.



18 ส.ค. 62 07:00 น.



19 ส.ค. 62 07:00 น.



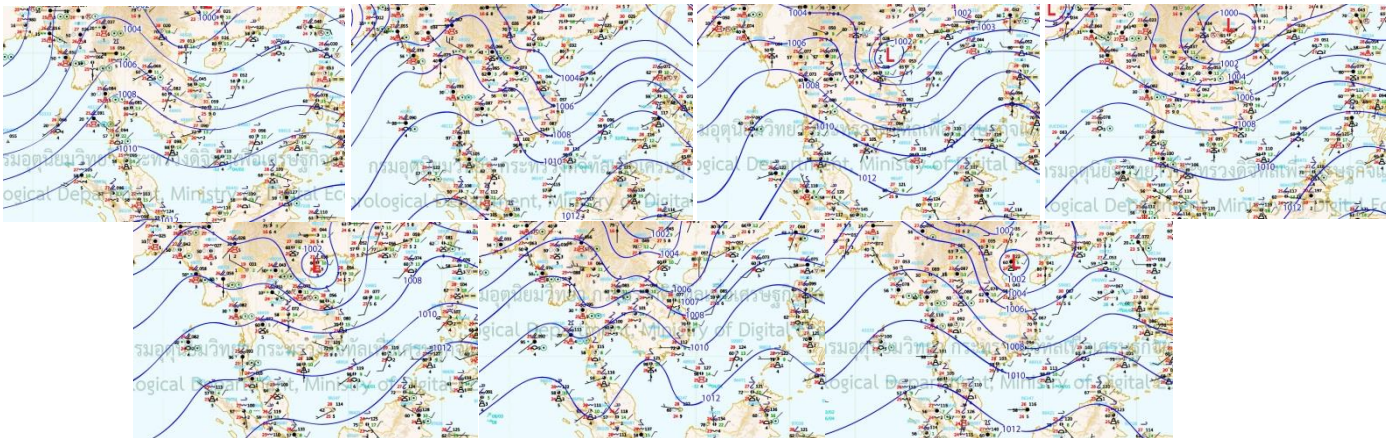
ที่มา: ภาพถ่ายจากดาวเทียม Himawari-8 จัดทำโดย Kochi University.

ข้อมูลเพิ่มเติม: <http://www.thaiwater.net/Tracking/Now/latest.html>

แผนที่อากาศ

สปีดาร์นี้สมมรสุมตะวันตกเฉียงใต้ที่พัดปกคลุมทะเลอันดามัน อ่าวไทย และประเทศไทยมีกำลังปานกลาง ประกอบกับในช่วงวันที่ 15 ส.ค. 62 มีหย่อมความกดอากาศต่ำปกคลุมอ่าวตังเกี๋ย ส่งผลให้ประเทศไทยมีฝนตกต่อเนื่อง และมีฝนตกหนักบริเวณภาคเหนือ ภาคกลาง และภาคตะวันออกเฉียงเหนือ ต่อมาหย่อมความกดอากาศต่ำเคลื่อนมาปกคลุมบริเวณประเทศลาวและเวียดนามตอนบนในช่วงวันที่ 16-18 ส.ค. 62 และสมมรสุมตะวันตกเฉียงใต้ที่พัดปกคลุมทะเลอันดามัน อ่าวไทย และประเทศไทยอ่อนกำลังลง แต่ยังคงมีฝนตกหนักถึงหนักมากบริเวณประเทศไทยตอนบน ส่วนภาคใต้มีฝนตกเพิ่มมากขึ้นในช่วงครึ่งหลังของสปีดาร์

ภาพแผนที่อากาศ ในช่วงวันที่ 13-19 ส.ค. 2562



ที่มา: กรมอุตุนิยมวิทยา

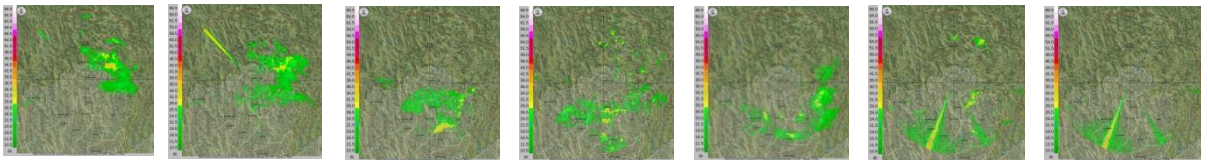
ข้อมูลเพิ่มเติม: http://www.thaiwater.net/TyphoonTracking/wc.php?imgwc=lastest_wc.jpg

สถานการณ์ฝนจากภาพเรดาร์ตรวจอากาศ

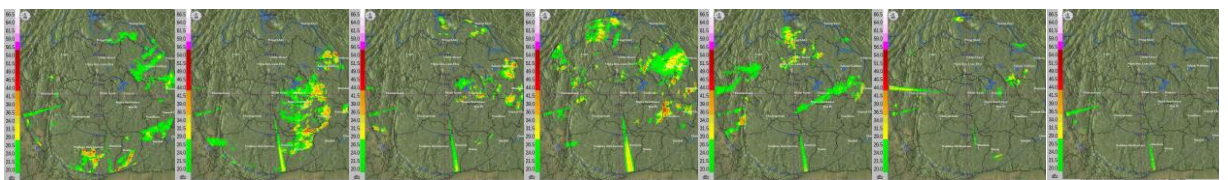
เครือข่ายภาพเรดาร์ตรวจวัดปริมาณฝนของกรมฝนหลวงและการบินเกษตร และกรมอุตุนิยมวิทยา ได้แก่ เรดาร์เชียงใหม่ เรดาร์ตากสิ เรดาร์ขอนแก่น เรดาร์สมุทรสาคร และเรดาร์สุราษฎร์ธานี ตรวจพบกลุ่มกลุ่มฝนตกหนักกระจายตัวบริเวณภาคเหนือตลอดสปีดาร์ ภาคตะวันออกเฉียงเหนือมีฝนตกหนักถึงหนักมาก ในช่วงต้นสปีดาร์ถึงปลายสปีดาร์ และปริมาณฝนลดลงในช่วงปลายสปีดาร์ ส่วนภาคกลางและภาคตะวันออกมีฝนตกกระจายตัวในบางพื้นที่ในช่วงวันที่ 13-14 และ 15-16 ส.ค. 62 ส่วนภาคใต้มีฝนตกปานกลางถึงตกหนักกระจายตัวในช่วงต้นสปีดาร์ถึงกลางสปีดาร์

ภาพแผนที่อากาศ ในช่วงวันที่ 13-19 ส.ค. 2562

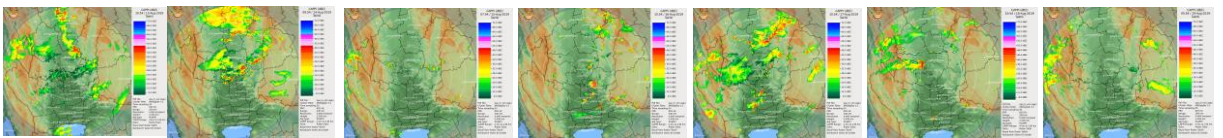
เรดาร์เชียงใหม่



เรดาร์ขอนแก่น



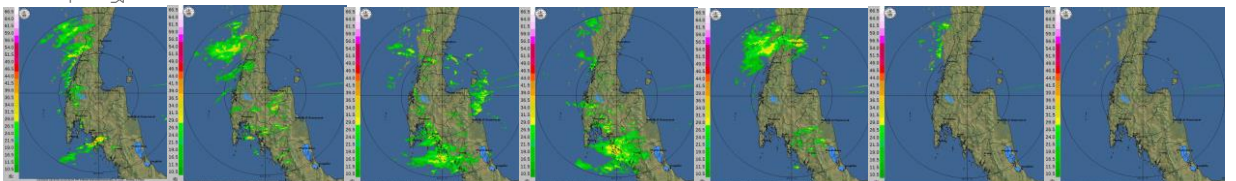
เรดาร์ตากสิ



เรดาร์สมุทรสาคร



เรดาร์สุราษฎร์ธานี



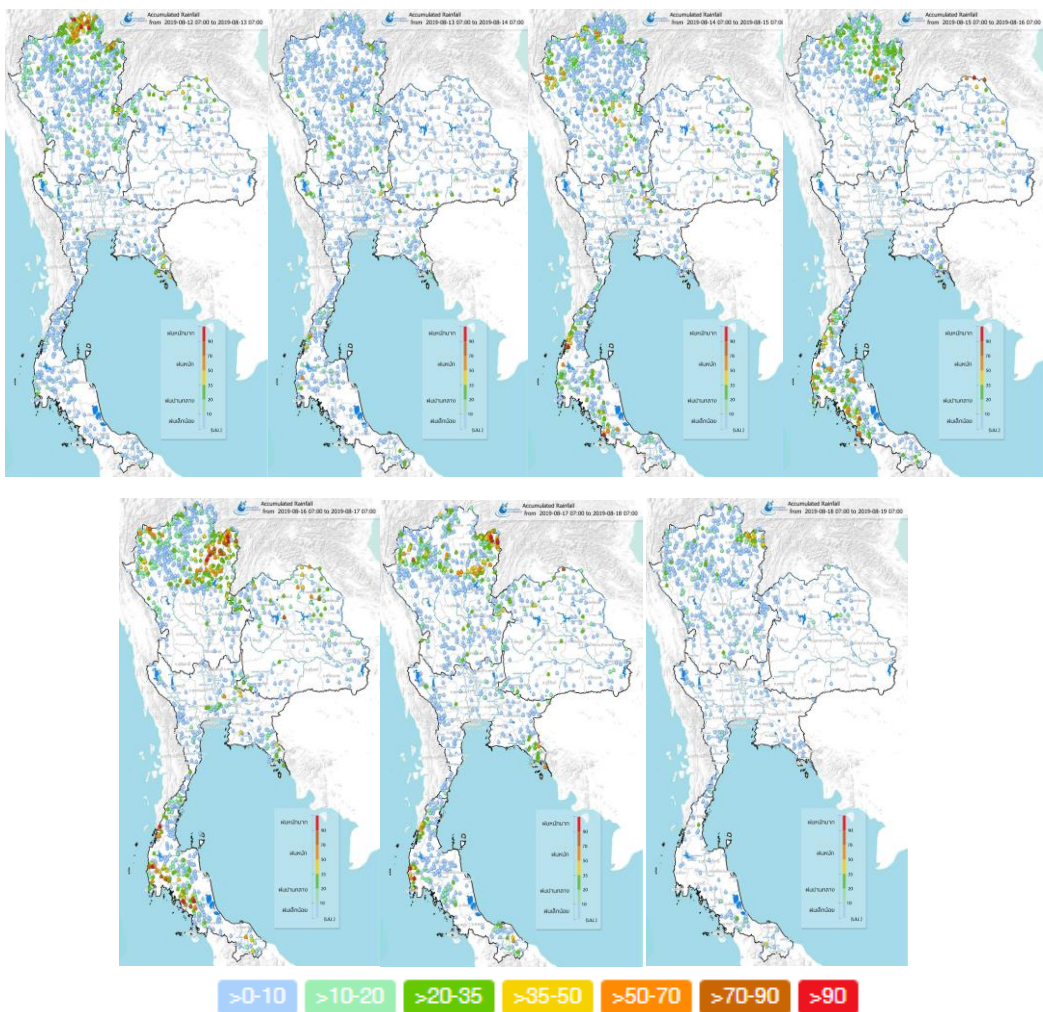
ที่มา: กรมอุตุนิยมวิทยาและกรมฝนหลวงและการบินเกษตร

ข้อมูลเพิ่มเติม: http://www.thaiwater.net/DATA/REPORT/php/radar/show_krbroadar.php

ปริมาณฝนรายวันจากสถานีตรวจอากาศ

สัปดาห์นี้ภาคเหนือมีฝนตกหนักถึงหนักมากเกือบตลอดทั้งสัปดาห์ ยกเว้นช่วงวันที่ 14 และ 19 ส.ค. 62 ที่มีปริมาณฝนลดลง ส่วนภาคตะวันออกเฉียงเหนือมีฝนตกหนักถึงหนักมากกระจายตัวในบางพื้นที่โดยเฉพาะบริเวณตอนบนของภาค ส่วนภาคกลางมีฝนตกปานกลางกระจายตัวตลอดสัปดาห์ โดยมีฝนตกหนักบริเวณจังหวัดนครนายกในวันที่ 16 ส.ค. 62 ภาคตะวันออกมีฝนตกปานกลางและมีฝนตกหนักในวันที่ 13 และ 17-18 ส.ค. 62 และภาคใต้มีฝนตกเล็กน้อยในช่วงต้นสัปดาห์และมีปริมาณฝนเพิ่มมากขึ้นในช่วงกลางสัปดาห์ และปริมาณฝนลดลงอีกครั้งในวันที่ 19 ส.ค. 62 โดยมีฝนตกหนักบริเวณจังหวัดเชียงราย น่าน แพร่ เชียงใหม่ อุตรดิตถ์ แม่ฮ่องสอน สุโขทัย พิษณุโลก ขอนแก่น นครนายก ปราจีนบุรี บึงกาฬ ระนอง พังงา ภูเก็ต ตรัง สตูล นครศรีธรรมราช สกลนคร มุกดาหาร รยอง ตราด และนราธิวาส

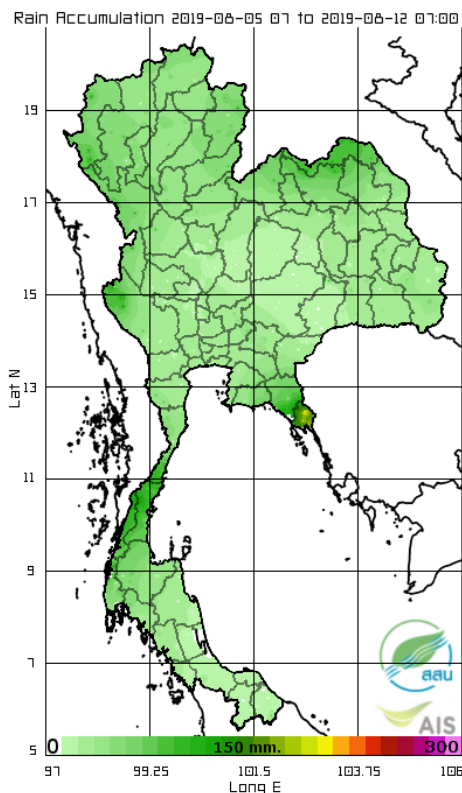
ภาพแผนที่อากาศ ในช่วงวันที่ 13-19 ส.ค. 2562



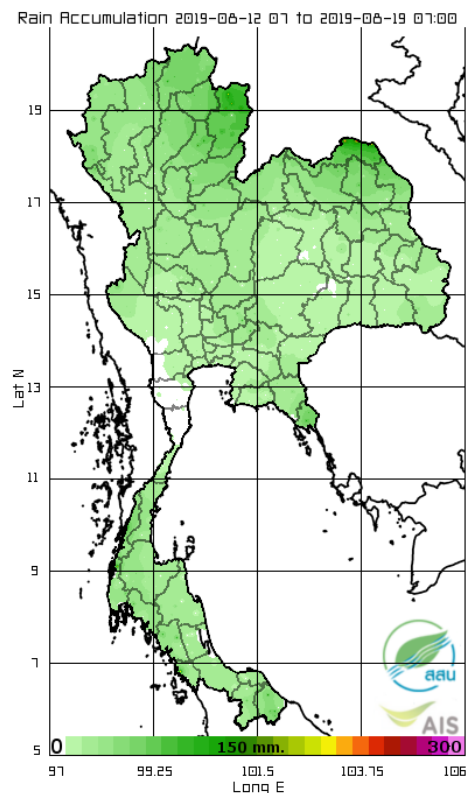
ปริมาณฝนทั้งสปีดาร์

สปีดาร์นี้ประเทศไทยตอนบนมีปริมาณฝนลดลง เนื่องจากลมมรสุมตะวันตกเฉียงใต้ที่พัดปกคลุมทะเลอันดามัน อ่าวไทย และประเทศไทยอ่อนกำลังลง ส่งผลให้บริเวณภาคกลางและภาคตะวันออกเฉียงเหนือ รวมถึงภาคใต้ตอนบนมีปริมาณฝนลดลง ส่วนด้านตะวันออกของภาคเหนือและภาคตะวันออกเฉียงเหนือมีปริมาณฝนเพิ่มมากขึ้นจากสปีดาร์ที่ฟ่านมา ทั้งนี้ปริมาณฝนสะสม 7 วัน ที่วัดได้จากระบบโทรมาตรของสถาบันสารสนเทศทรัพยากรน้ำสูงสุด 3 อันดับแรก ได้แก่ จังหวัดบึงกาฬ 267 มิลลิเมตร จังหวัดระนอง 259 มิลลิเมตร และจังหวัดสตูล 200 มิลลิเมตร

สปีดาร์ที่แล้ว



สปีดาร์นี้



ที่มา: สถาบันสารสนเทศทรัพยากรน้ำและการเกษตร (องค์การมหาชน)

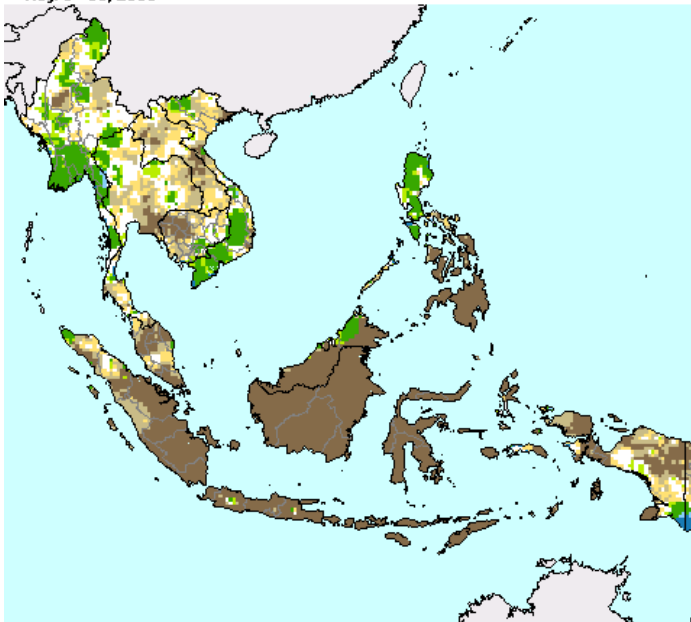
ข้อมูลเพิ่มเติม: http://www.thaiwater.net/DATA/site/content/fs_show_top7.html?type=rain_acc&sort_type=max

สภาวะฝนที่ผิดปกติ

(ในช่วงวันที่ 5-11 ส.ค. 62)

- ภาคเหนือ พื้นที่ส่วนใหญ่มีปริมาณฝนต่ำกว่าเกณฑ์ปกติมากถึงใกล้เคียงเกณฑ์ปกติ ส่วนด้านตะวันตกของภาคมีปริมาณฝนใกล้เคียงเกณฑ์ปกติถึงสูงกว่าเกณฑ์ปกติเล็กน้อย
- ภาคตะวันออกเฉียงเหนือ มีปริมาณฝนต่ำกว่าเกณฑ์ปกติถึงใกล้เคียงเกณฑ์ปกติ
- ภาคกลาง มีปริมาณฝนใกล้เคียงเกณฑ์ปกติถึงต่ำกว่าเกณฑ์ปกติ
- ภาคตะวันออก มีปริมาณฝนต่ำกว่าเกณฑ์ปกติมากถึงต่ำกว่าเกณฑ์ปกติ
- ภาคใต้ มีปริมาณฝนใกล้เคียงเกณฑ์ปกติถึงสูงกว่าเกณฑ์ปกติเล็กน้อยบริเวณภาคใต้ตอนบน ส่วนภาคใต้ตอนล่างมีปริมาณฝนต่ำกว่าเกณฑ์ปกติ
- กรุงเทพฯและปริมณฑล มีปริมาณฝนใกล้เคียงเกณฑ์ปกติถึงต่ำกว่าเกณฑ์ปกติ

Percent of Normal Precipitation (USAF 557th WW)
Aug. 5 - 11, 2019

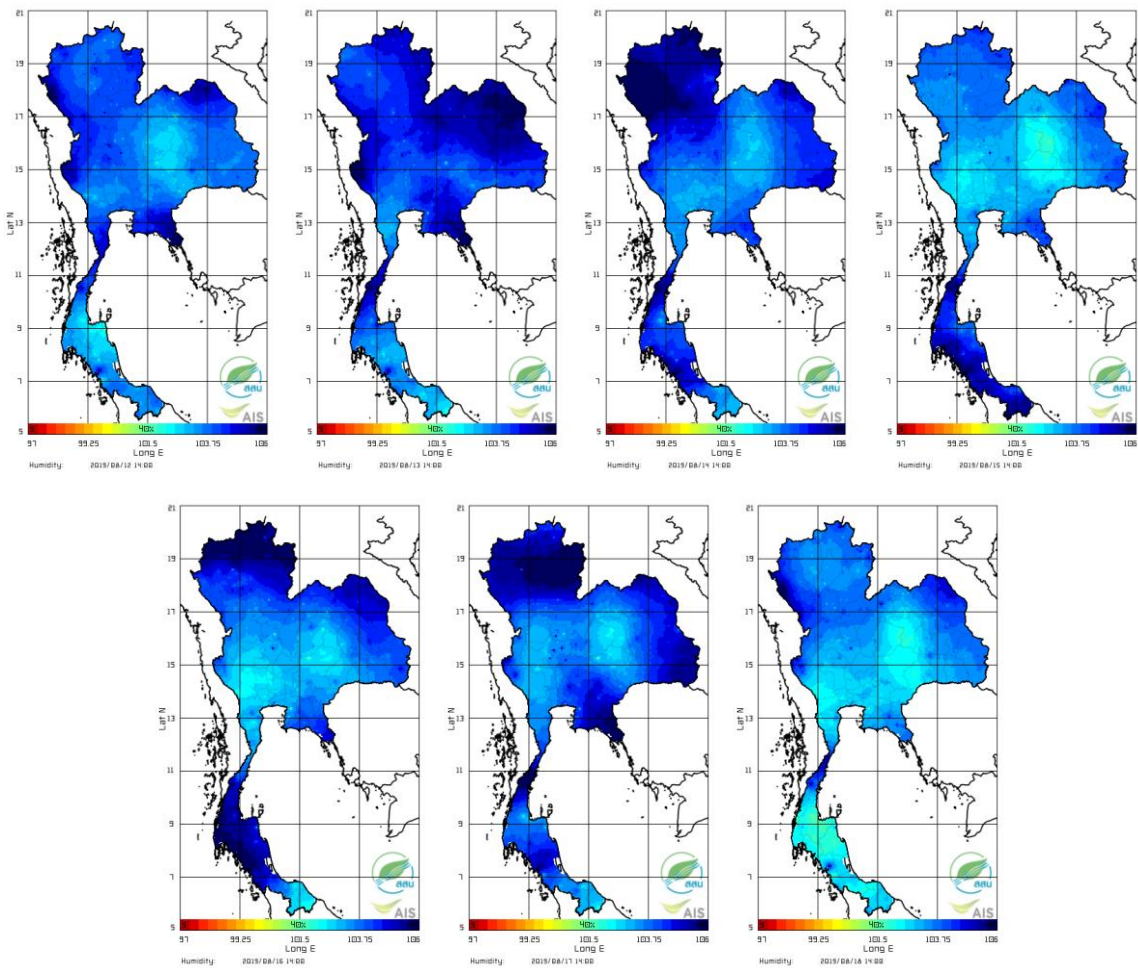


- >600 สูงกว่าเกณฑ์ปกติมาก
- 400-600 สูงกว่าเกณฑ์ปกติ
- 150-400 สูงกว่าเกณฑ์ปกติเล็กน้อย
- 75-150 ใกล้เคียงเกณฑ์ปกติ
- 50-75 ต่ำกว่าเกณฑ์ปกติ
- <=50 ต่ำกว่าเกณฑ์ปกติมาก

ความชื้นในอากาศ

แผนภาพแสดงการกระจายตัวของความชื้นในอากาศสะสมช่วงเวลา 14.00 น. ระหว่างวันที่ 12-18 ส.ค. 62 ประเทศไทยมีความชื้นสูงตลอดสปีดาร์ เนื่องจากสปีดาร์นี้มีพจนตกกระจายตัวในหลายพื้นที่ โดยภาคเหนือมีความชื้นสูงมากในช่วงวันที่ 14 และ 16-17 ส.ค. 62 ภาคตะวันออกเฉียงเหนือมีความชื้นสูงมากในวันที่ 13 ส.ค. 62 ภาคกลางมีความชื้นสูงในช่วงครึ่งแรกของสปีดาร์และความชื้นลดลงเล็กน้อยในช่วงครึ่งหลังของสปีดาร์ ภาคตะวันออกเฉียงเหนือมีความชื้นสูงมากกระจายตัวเป็นระยะๆ ตลอดสปีดาร์ ส่วนภาคใต้มีความชื้นสูงในช่วงต้นสปีดาร์ และมีความชื้นเพิ่มสูงขึ้นในช่วงกลางสปีดาร์ หลังจากนั้นความชื้นค่อยๆ ลดลง จนถึงปลายสปีดาร์

ความชื้นในอากาศ ในช่วงวันที่ 12-18 ส.ค. 2562



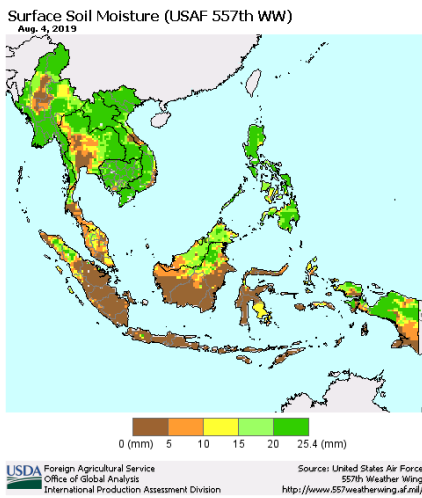
ที่มา: สถาบันสารสนเทศทรัพยากรน้ำและการเกษตร (องค์การมหาชน)

ข้อมูลเพิ่มเติม: http://www.thaiwater.net/DATA/REPORT/php/radar/show_templmg.php

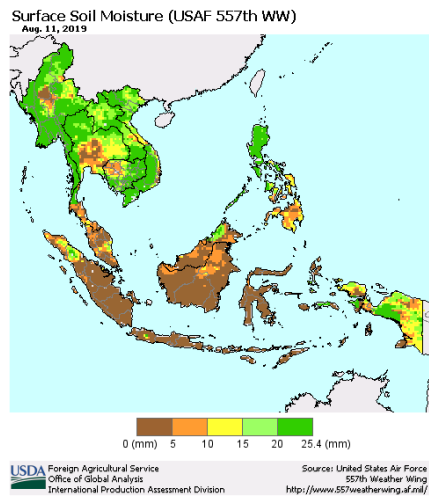
ความชื้นผิวดิน

วันที่ 11 ส.ค. 62 ประเทศไทยมีความชื้นผิวดินเพิ่มขึ้นภาคเหนือบริเวณจังหวัดแม่ฮ่องสอนและตาก ภาคกลางตอนล่าง รวมถึงภาคใต้ตอนบน ส่วนบริเวณภาคตะวันออกเฉียงเหนือ ภาคตะวันออก และภาคใต้ตอนล่าง มีความชื้นผิวดินลดลงจากสัปดาห์ที่ผ่านม

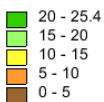
วันที่ 4 ส.ค. 2562



วันที่ 11 ส.ค. 2562



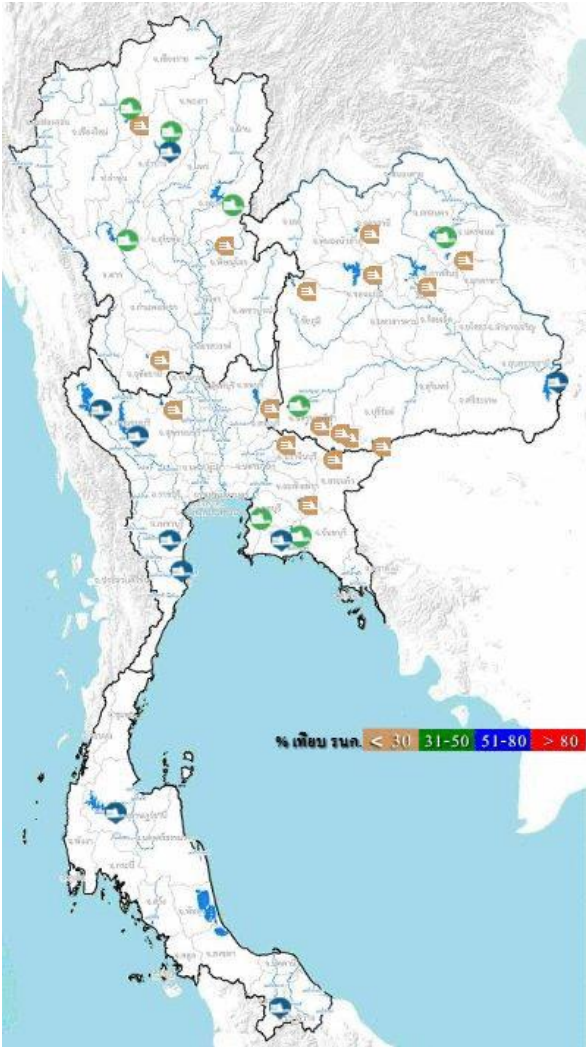
Surface Soil Moisture (mm)



ที่มา: USDA (United States Department of Agriculture)

ที่มา: <https://ipad.fas.usda.gov/cropeplorer/imageview.aspx?regionid=seasia>

สถานการณ์น้ำในเขื่อนขนาดใหญ่ทั่วประเทศ



ปัจจุบันเขื่อนขนาดใหญ่ทั้ง 35 แห่ง ทั่วประเทศ มีปริมาณน้ำกักเก็บรวมกันทั้งสิ้น 37,148 ล้านลูกบาศก์เมตร คิดเป็น 52% ของความจุ สถานการณ์ อยู่ในเกณฑ์น้ำปานกลาง โดยเป็นปริมาณน้ำใช้การได้จริง 13,606 ล้านลูกบาศก์เมตร ซึ่งเขื่อนที่มีน้ำน้อย วิกฤต มี 18 เขื่อน ได้แก่ เขื่อนแม่กวง (23%) เขื่อนแควน้อย (17%) เขื่อนแม่มอก (29%) เขื่อนลำปาว (20%) เขื่อนลำพระเพลิง(12%) เขื่อนอุบลรัตน์ (22%) เขื่อนจุฬาภรณ์ (25%) เขื่อนห้วยหลวง (23%) เขื่อนลำน้ำร่อง (13%) เขื่อนมูลบน (21%) เขื่อนน้ำพุง (23%) เขื่อนลำไช:(21%) เขื่อนป่าสัก (3%) เขื่อนกระเสียว (22%) และเขื่อนทับเสลา (23%) เขื่อนคลองสียัด (12%) เขื่อนขุนด่านปราการชล (27%) และเขื่อนนฤบดินทรจินดา (27%)

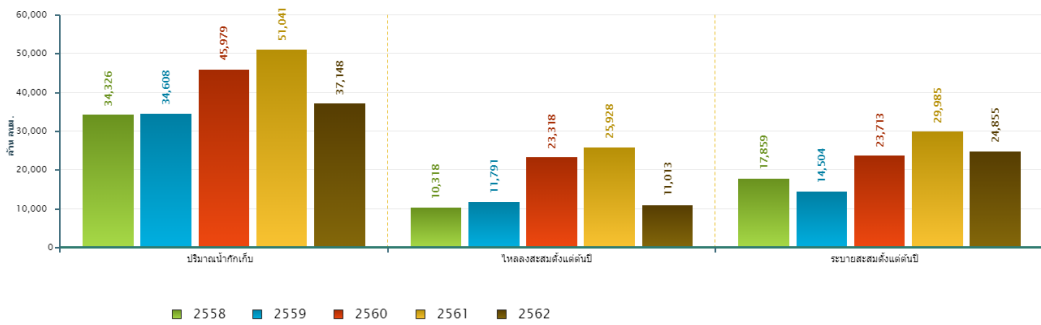
ที่มา: คลังข้อมูลน้ำเสถียรภาคเอกชน

ข้อมูลเพิ่มเติม : <http://watersituation.thaiwater.net/v1/public/report/dam>

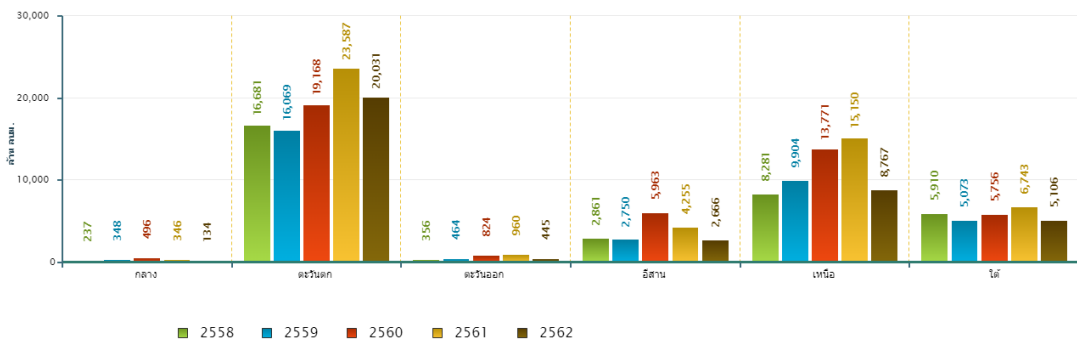
สถานการณ์น้ำในเขื่อนขนาดใหญ่ทั่วประเทศ

วันที่ 19 ส.ค. 62 ปริมาณน้ำกักเก็บในเขื่อนขนาดใหญ่ทั้ง 35 แห่งทั่วประเทศ มีอยู่ 37,148 ล้านลูกบาศก์เมตร โดยมีปริมาณน้ำกักเก็บมากกว่าปี 2558 ซึ่งเมื่อเปรียบเทียบกับข้อมูลย้อนหลังตั้งแต่ปี 2558-2562 พบว่าปี 2562 ภาคกลางและภาคตะวันออกเฉียงเหนือมีปริมาณน้ำกักเก็บน้อยสุด ส่วนภาคตะวันออกและภาคเหนือมีปริมาณน้ำกักเก็บน้อยเป็นอันดับสองรองจากปี 2558 ภาคใต้มีปริมาณน้ำกักเก็บน้อยกว่าปี 2558 และน้อยเป็นอันดับสองรองจากปี 2559 ส่วนภาคตะวันตกมีปริมาณน้ำกักเก็บมากเป็นอันดับสองรองจากปี 2561 สำหรับปริมาณน้ำไหลลงอ่างฯ สะสมตั้งแต่ต้นปีมีปริมาณ 11,013 ล้านลูกบาศก์เมตร ซึ่งเป็นปริมาณน้ำไหลลงอ่างฯ สะสมน้อยสุดเป็นอันดับสองรองจากปี 2558 และปริมาณน้ำระบายสะสมตั้งแต่ต้นปีมีปริมาณ 24,855 ล้านลูกบาศก์เมตร ซึ่งเป็นปริมาณน้ำระบายสะสมสูงเป็นอันดับสองรองจากปี 2561

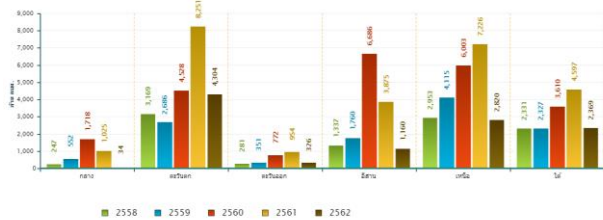
สถานการณ์น้ำในอ่างเก็บน้ำขนาดใหญ่ วันที่ 19 สิงหาคม



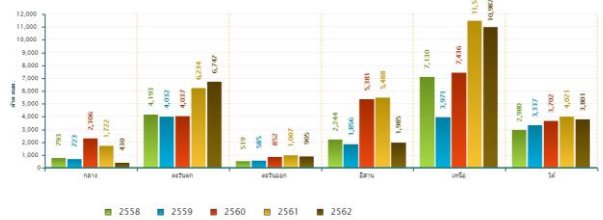
ปริมาณเก็บกักรายภาค วันที่ 19 สิงหาคม



ปริมาณน้ำไหลลงอ่างฯ สะสมตั้งแต่ต้นปีรายภาค วันที่ 19 สิงหาคม



ปริมาณน้ำระบายสะสมตั้งแต่ต้นปีรายภาค วันที่ 19 สิงหาคม

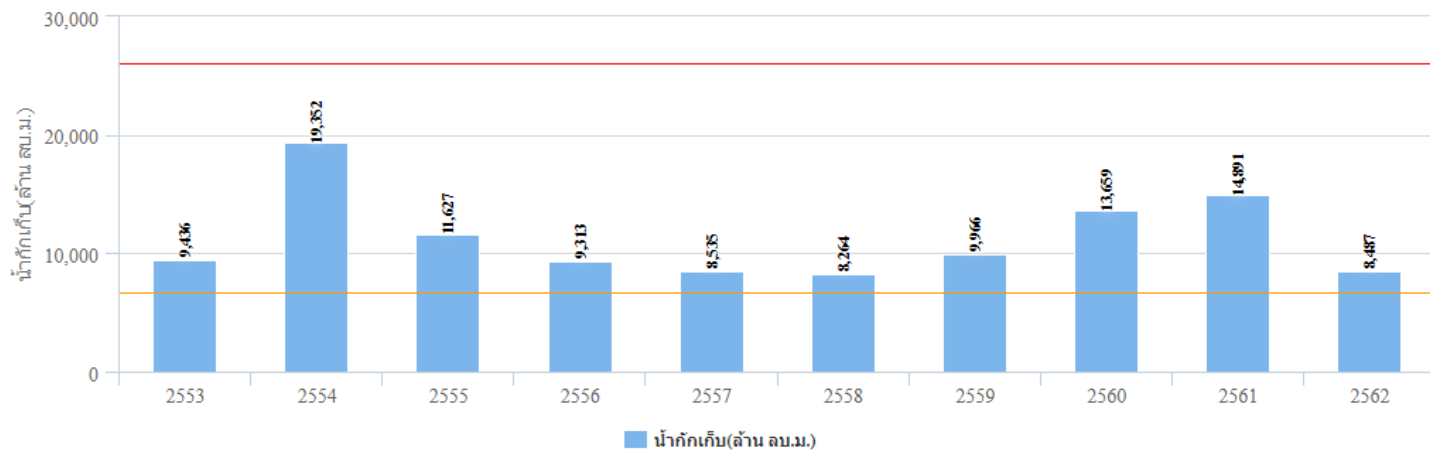


ที่มา : คลังข้อมูลน้ำแรงมีอากาศแห่งชาติ

สถานการณ์น้ำในเขื่อนพื้นที่ลุ่มน้ำเจ้าพระยา

วันที่ 19 ส.ค. 62 เขื่อนขนาดใหญ่ทั้ง 4 เขื่อนหลักในลุ่มน้ำเจ้าพระยา มีปริมาณน้ำกักเก็บรวมกัน 8,487 ล้านลูกบาศก์เมตร เป็นปริมาณน้ำใช้การได้ 1,791 ล้านลูกบาศก์เมตร โดยมีปริมาณน้ำกักเก็บมากกว่าปี 2558 ซึ่งเป็นปีที่ประเทศไทยประสบภัยแล้ง ปริมาณ 223 ล้านลูกบาศก์เมตร และมากกว่าปี 2553 ที่เกิดภัยแล้งรุนแรงในพื้นที่ลุ่มน้ำเจ้าพระยา ประมาณ 949 ล้านลูกบาศก์เมตร ทั้งนี้ปริมาณการความต้องการน้ำเฉลี่ยในฤดูแล้งรวมไปถึงช่วงฤดูฝนของปี 2563 สำหรับอุปโภค-บริโภค การเกษตร และรักษาระบบนิเวศอยู่ที่ 12,000 ล้านลูกบาศก์เมตร ดังนั้นจึงต้องกักเก็บน้ำเพิ่มอีก 10,209 ล้านลูกบาศก์เมตร

ปริมาณน้ำกักเก็บ
เขื่อนสิริกิติ์ เขื่อนป่าสักฯ เขื่อนแควน้อย เขื่อนภูมิพล
วันที่ 19 เดือน ส.ค.



ที่มา : คสังข้อมูลน้ำและภูมิอากาศแห่งชาติ

ระดับน้ำในแม่น้ำสายหลัก

ระดับน้ำในแม่น้ำสายหลักโดยส่วนใหญ่มีระดับน้ำเพิ่มขึ้นจากพนที่ตกหนักในหลายพื้นที่ โดยภาคเหนือมีระดับน้ำเพิ่มมากขึ้นเป็นระดับน้ำปานกลางถึงน้ำมาก ภาคตะวันออกเฉียงเหนือมีระดับน้ำปานกลางถึงน้ำน้อย ภาคตะวันออกมีระดับน้ำปานกลางถึงน้ำมาก ภาคกลางมีระดับน้ำปานกลางถึงน้ำมาก และภาคใต้มีระดับน้ำปานกลางถึงน้ำน้อย ทั้งนี้พบสถานการณ์น้ำล้นและน้ำล้นตลิ่งต่ำตามธรรมชาติ ดังนี้

ภาคเหนือ

- แม่น้ำน่านบริเวณสถานีเวียงสา อ.เวียงสา จ.น่าน (น้ำล้นตลิ่ง)
- แม่น้ำน่านบริเวณสถานีเมืองน่าน อ.ภูเวียง จ.น่าน (น้ำล้นตลิ่ง)
- แม่น้ำป่าสักบริเวณสถานีหล่มสัก อ.หล่มสัก จ.เพชรบูรณ์ (น้ำล้นตลิ่ง)
- แม่น้ำยมบริเวณสถานีหนองม่วงไข่ อ.หนองม่วงไข่ จ.แพร่ (น้ำล้นตลิ่ง)
- แม่น้ำยมบริเวณสถานีเมืองแพร่ อ.เมืองแพร่ จ.แพร่ (น้ำล้นตลิ่ง)

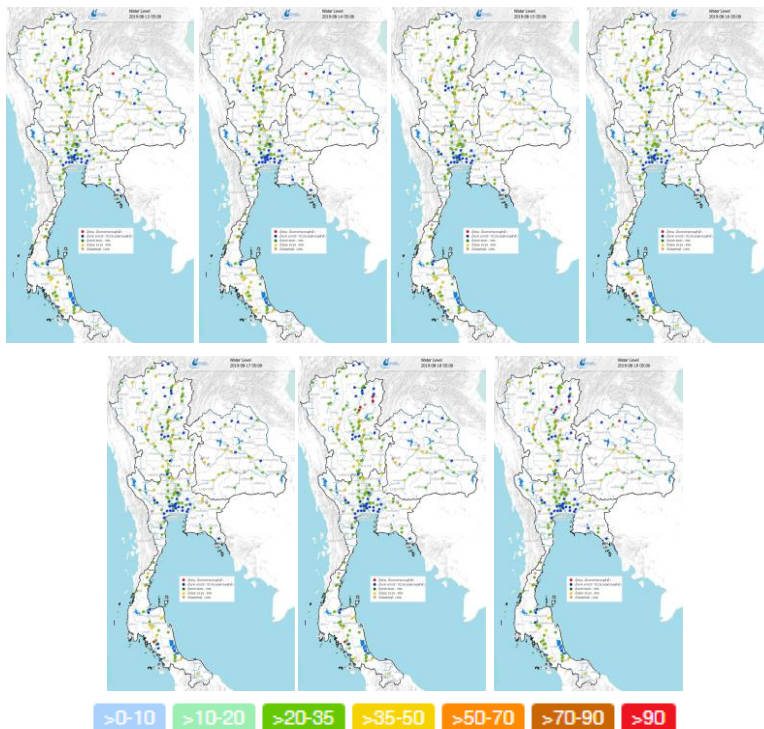
ภาคตะวันออกเฉียงเหนือ

- ห้วยโมงบริเวณสถานีสุวรรณคูหา อ.สุวรรณคูหา จ.หนองบัวลำภู (น้ำล้นตลิ่ง)
- ห้วยหลวงบริเวณสถานีบ้านดุง อ.บ้านดุง จ.อุดรธานี (น้ำล้นตลิ่ง)

ภาคกลาง

- คลองมหาชัย วัดพันท้ายนรสิงห์ อ.เมืองสมุทรสาคร จ.สมุทรสาคร (น้ำล้นตลิ่งต่ำตามธรรมชาติ)

ระดับน้ำในแม่น้ำสายหลัก ในช่วงวันที่ 13-19 ส.ค. 2562



ที่มา: คลังข้อมูลน้ำแรงภูมิอากาศแห่งชาติ

ข้อมูลเพิ่มเติม: http://www.nhc.in.th/product/history/map/water_level

สถานการณ์อุทกภัย

จากอิทธิพลของร่องมรสุมตะวันตกเฉียงใต้ที่พัดปกคลุมทะเลอันดามัน ภาคใต้และอ่าวไทยมีกำลังแรง ตั้งแต่วันที่ 9 -18 ส.ค. 62 ทำให้เกิดน้ำท่วมฉับพลัน น้ำป่าไหลหลาก และดินสไลด์ ในพื้นที่ 13 จังหวัด ได้แก่ จังหวัดสตูล ตรัง ปัตตานี กาฬมณีนบุรี อุธรธานี นครนายก แม่ฮ่องสอน น่าน เชียงใหม่ แพร่ พะเยา และ ระนอง รวม 38 อำเภอ 82 ตำบล 143 หมู่บ้าน บ้านเรือนประชาชนได้รับผลกระทบ 623 หลัง ปัจจุบัน สถานการณ์คลี่คลายแล้วทุกจังหวัด



วันที่ 14 ส.ค. 62 น้ำไหลหลากและดินสไลด์ ในพื้นที่ อ.แม่ลาน้อย จ.แม่ฮ่องสอน ทำให้น้ำระบายไม่ทันหน้าโรงพยาบาลแม่ลาน้อย



วันที่ 17 ส.ค. 62 น้ำป่าไหลหลากในพื้นที่ อ.วังเต่าจรรย์ จ.นครนายก

สถานการณ์ภัยแล้ง

รายงานวันที่ 19 ส.ค. 62 จังหวัดที่มีการประกาศเขตการให้ความช่วยเหลือผู้ประสบภัยพิบัติกรณีฉุกเฉิน (ฝนแล้ง/ฝนทิ้งช่วง) ตั้งแต่วันที่ 20 พ.ค. 62 ถึงปัจจุบัน มีจำนวน 10 จังหวัด 38 อำเภอ 270 ตำบล 3,253 หมู่บ้าน 32 ชุมชนดังนี้

| จังหวัด | จำนวน | | | | รายชื่ออำเภอ | กรณี |
|---|-----------|------------|--------------|-----------|--|------------|
| | อำเภอ | ตำบล | หมู่บ้าน | ชุมชน | | |
| 1. เพชรบูรณ์ | 10 | 97 | 1,125 | - | หนองไผ่ (13 ต. 142 ม.) ชนแดน (9 ต. 138 ม.) บึงสามพัน (9 ต. 123 ม.) วิเชียรบุรี (13 ต. 115 ม.) หล่มเก่า (9 ต. 76 ม.) ศรีเทพ (7 ต. 106 ม.) เมืองฯ (16 ต. 221 ม.) หล่มสัก (16 ต. 147 ม.) วังโป่ง (4 ต. 51 ม.) น้ำหนาว (1 ต. 6 ม.) หมายเหตุ: ยุติสถานการณ์ใน อ.หนองไผ่ ชนแดน บึงสามพัน วิเชียรบุรี หล่มเก่า ศรีเทพ หล่มสัก | ฝนแล้ง |
| 2. นครสวรรค์ | 2 | 12 | 102 | - | ตากฟ้า (7 ต. 76 ม.) โพนทาสี (5 ต. 26 ม.) | ฝนแล้ง |
| 3. กำแพงเพชร | 1 | 4 | 58 | - | คลองลาน (4 ต. 58 ม.) | ฝนทิ้งช่วง |
| 4. สุพรรณบุรี | 1 | 2 | 6 | - | เดิมบางนางบวช (2 ต. 6 ม.) | ฝนแล้ง |
| จังหวัด | จำนวน | | | | รายชื่ออำเภอ | กรณี |
| อำเภอ | ตำบล | หมู่บ้าน | ชุมชน | | | |
| 5. ศรีสะเกษ | 2 | 9 | 132 | - | ไพรบึง (6 ต. 80 ม.) เมืองจันทร์ (3 ต. 52 ม.) | ฝนแล้ง |
| 6. นครราชสีมา | 2 | 8 | 94 | - | ครบุรี (3 ต. 19 ม.) พระทองคำ (5 ต. 75 ม.) | ฝนแล้ง |
| 7. ชัยภูมิ | 16 | 120 | 1,542 | - | ซับใหญ่ (3 ต. 37 ม.) เทพสถิต (1 ต. 6 ม.) รีกัดชุมพล (4 ต. 47 ม.) เมืองฯ (19 ต. 240 ม.) ทองขี้ผึ้ง (8 ต. 125 ม.) เกษตรสมบูรณ์ (11 ต. 144 ม.) เนินสง่า (4 ต. 48 ม.) หมอชั้งระเวท (5 ต. 58 ม.) บ้านแท่น (5 ต. 66 ม.) บ้านขั่ว (6 ต. 88 ม.) จัตุรัส (9 ต. 119 ม.) คอนสาร (8 ต. 85 ม.) คอนสวรรค์ (9 ต. 103 ม.) ภูเขียว (11 ต. 155 ม.) แก้งคร้อ (10 ต. 126 ม.) บ้านน้ำจืดรงค์ (7 ต. 95 ม.) | ฝนแล้ง |
| 8. สุรินทร์ | 1 | 8 | 104 | 32 | เมืองฯ (8 ต. 104 ม. 32 ชุมชน) | ฝนแล้ง |
| 9. สระแก้ว | 1 | 5 | 64 | - | ตาพระยา (5 ต. 64 ม.) | ฝนทิ้งช่วง |
| 10. พิจิตร | 2 | 5 | 26 | - | บางระกำ (3 ต. 8 ม.) บางกระทุ่ม (2 ต. 18 ม.) | ฝนแล้ง |
| รวมทั้งสิ้น 10 จ. | 38 | 270 | 3,253 | 32 | | |
| ยุติสถานการณ์แล้ว | 7 | 76 | 847 | - | | |
| คงเหลือพื้นที่ ฝนแล้ง/ฝนทิ้งช่วง 10 จ. | 31 | 194 | 2,406 | 32 | (ฝนแล้ง 8 จ. ฝนทิ้งช่วง 2 จ.) | |

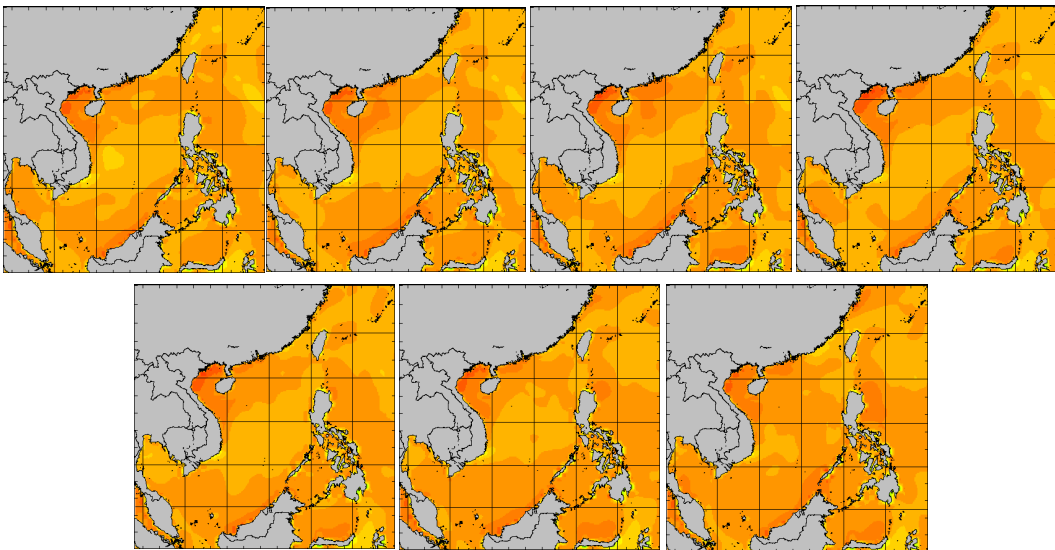
ที่มา: กรมป้องกันและบรรเทาสาธารณภัย กระทรวงมหาดไทย, workpoint news

อุณหภูมิผิวน้ำทะเล

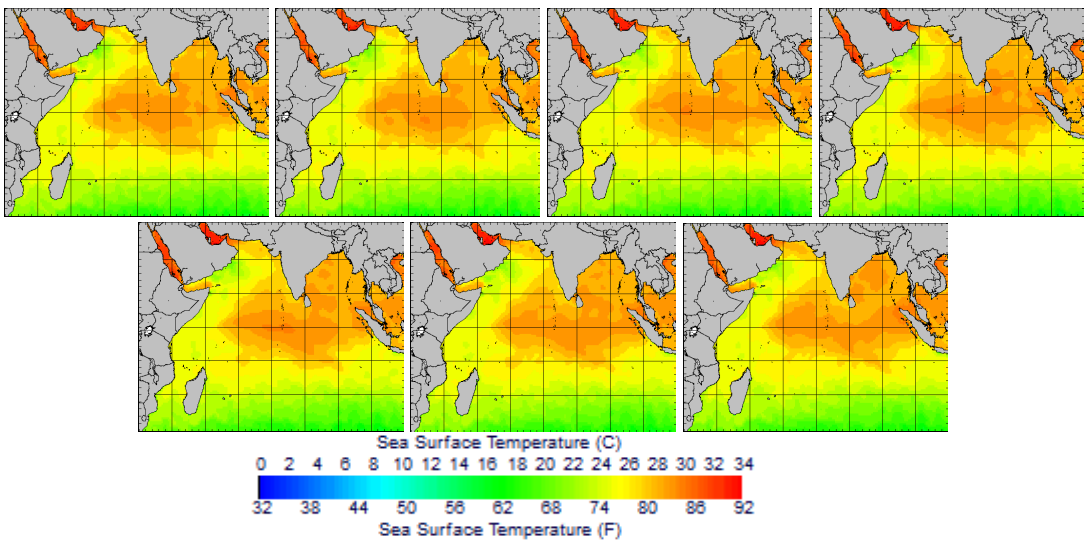
สปีดาร์นี้อุณหภูมิผิวน้ำทะเลฝั่งอ่าวไทยและอันดามันตอนบนมีอุณหภูมิประมาณ 26-28 องศาเซลเซียส ในช่วงครึ่งแรกของสปีดาร์ หลังจากนั้นอุณหภูมิเพิ่มขึ้นเล็กน้อยในช่วงครึ่งสปีดาร์ ส่วนทะเลอันดามันตอนล่างมีอุณหภูมิประมาณ 28-30 องศาเซลเซียส ตลอดทั้งสปีดาร์

อุณหภูมิผิวน้ำทะเล ในช่วงวันที่ 13-19 ส.ค. 2562

ฝั่งอ่าวไทย



ฝั่งอันดามัน



ที่มา: Oceanweather, Inc.

ข้อมูลเพิ่มเติม: http://tiwrm.haii.or.th/DATA/REPORT/php/show_sst.php

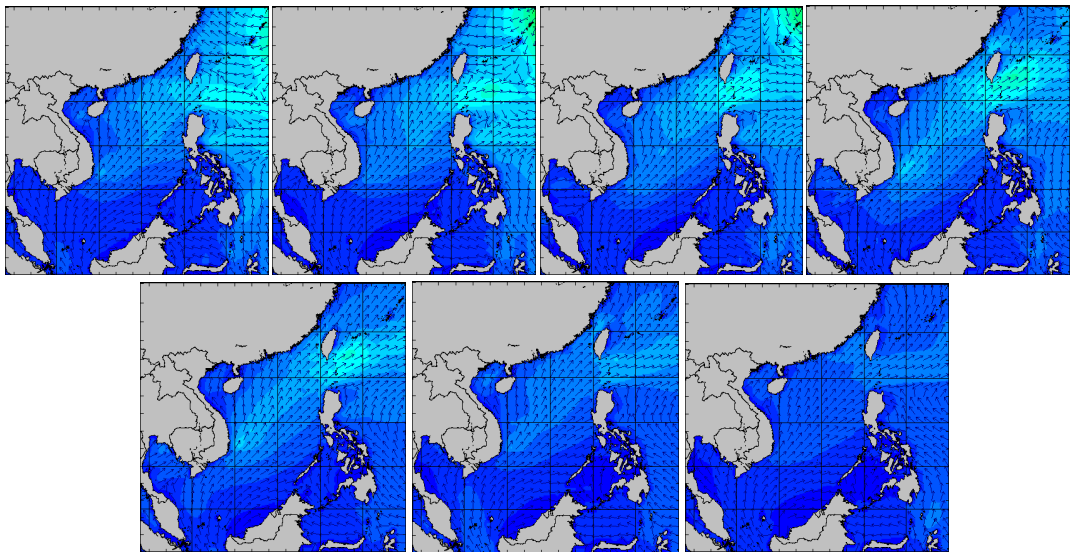
http://tiwrm.haii.or.th/DATA/REPORT/php/show_amdsst.php

ความสูงและทิศทางคลื่นทะเล

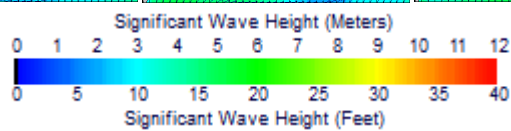
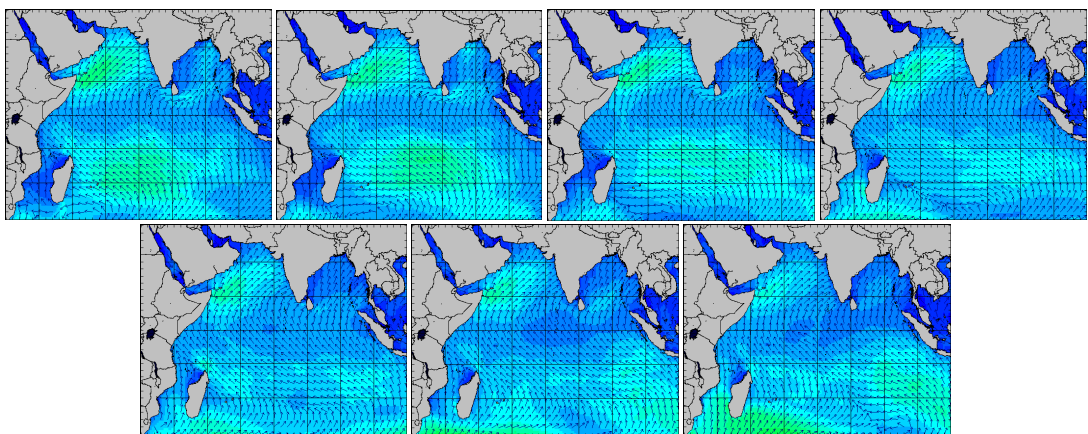
สปีดาร์นี้ความสูงของคลื่นทะเลบริเวณอ่าวไทยมีคลื่นสูงประมาณ 1-1.5 เมตร ส่วนทะเลอันดามันมีความสูงคลื่นประมาณ 1-2 เมตร

ความสูงและทิศทางคลื่นทะเล ในช่วงวันที่ 13-19 ส.ค. 2562

ฝั่งอ่าวไทย



ฝั่งอันดามัน



ที่มา: Oceanweather, Inc.

ข้อมูลเพิ่มเติม: http://www.thaiwater.net/DATA/REPORT/php/show_wave.php?zone=Ind
http://www.thaiwater.net/DATA/REPORT/php/show_wave.php?zone=scs

แผน/ผลการเพาะปลูกพืชในช่วงฤดูฝน ปี 2562

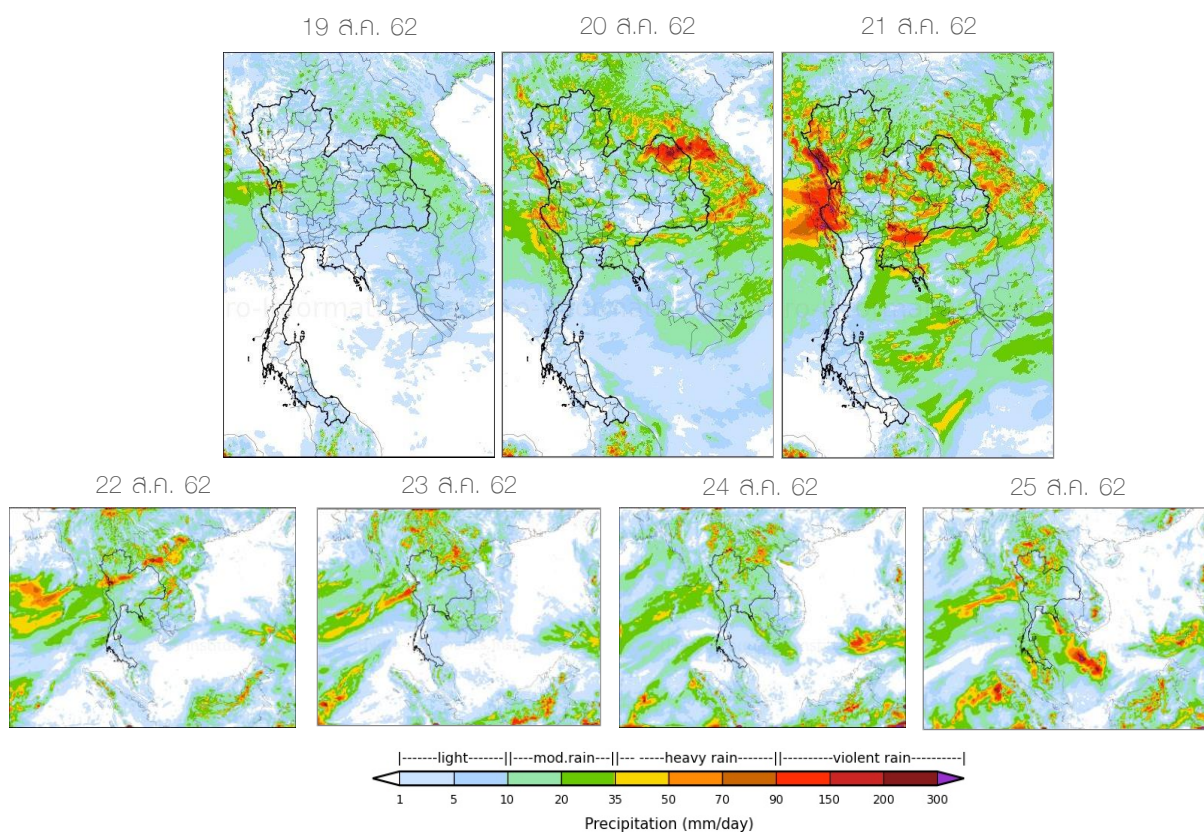
ปัจจุบันเกษตรกรเพาะปลูกพืชไปแล้ว 13.34 ล้านไร่ หรือคิดเป็น 79.99% โดยมีการปลูกข้าวนาปีไปแล้ว 13.10 ล้านไร่ หรือคิดเป็น 80.84% ซึ่งภาคตะวันออกเฉียงเหนือมีการเพาะปลูกมากที่สุด รองลงมาคือลุ่มน้ำเจ้าพระยา คิดเป็น 94.42% และ 86.25% ตามลำดับ ส่วนพืชไร่-พืชผักมีการเพาะปลูกไปแล้ว 0.24 ล้านไร่ หรือคิดเป็น 51.13% โดยภาคตะวันออกเฉียงเหนือและภาคตะวันออกมีการเพาะปลูกมากที่สุด คิดเป็น 99.30% และ 65.04% ตามลำดับ

| ภาค | ข้าวนาปี | | | พืชไร่-พืชผัก | | | รวม | | |
|--------------------|---------------|--------------|--------------|---------------|--------------|--------------|---------------|--------------|--------------|
| | แผน (ล้านไร่) | ผล (ล้านไร่) | % | แผน (ล้านไร่) | ผล (ล้านไร่) | % | แผน (ล้านไร่) | ผล (ล้านไร่) | % |
| เหนือ | 2.21 | 1.99 | 89.77 | 0.05 | 0.02 | 39.82 | 2.27 | 2.01 | 88.61 |
| ตะวันออกเฉียงเหนือ | 3.41 | 3.22 | 94.42 | 0.02 | 0.02 | 99.30 | 3.42 | 3.23 | 94.45 |
| กลาง | 0.08 | 0.04 | 46.66 | 0.02 | 0.005 | 25.14 | 0.10 | 0.04 | 42.54 |
| ตะวันออก | 0.93 | 0.77 | 82.99 | 0.05 | 0.03 | 65.04 | 0.98 | 0.80 | 82.13 |
| ตะวันตก | 1.25 | 0.35 | 28.02 | 0.25 | 0.12 | 47.35 | 1.50 | 0.47 | 31.26 |
| ใต้ | 0.67 | 0.14 | 20.26 | 0.03 | 0.01 | 48.88 | 0.70 | 0.15 | 21.29 |
| ลุ่มน้ำเจ้าพระยา | 7.65 | 6.60 | 86.25 | 0.06 | 0.04 | 60.49 | 7.71 | 6.64 | 86.03 |
| ทั้งประเทศ | 16.21 | 13.10 | 80.84 | 0.48 | 0.24 | 51.13 | 16.68 | 13.34 | 79.99 |

ที่มา : กรมชลประทาน ข้อมูล ณ วันที่ 14 สิงหาคม 2562

สถานการณ์ฝน 7 วัน ข้างหน้า

- ช่วงวันที่ 19-21 ส.ค. 62 ลมมรสุมตะวันตกเฉียงใต้อ่อนกำลังลง ส่งผลให้ประเทศไทยตอนบนมีปริมาณฝนลดลง แต่ยังคงมีฝนตกต่อเนื่อง จากนั้นในช่วงวันที่ 20 ส.ค. 62 หย่อมความกดอากาศต่ำที่ปกคลุมอ่าวตังเกี๋ยและเวียดนามตอนบนมีกำลังแรงขึ้น เกิดเป็นแนวร่องมรสุมพาดผ่านบริเวณภาคเหนือตอนบนและภาคตะวันออกเฉียงเหนือตอนบน ส่งผลให้ประเทศไทยตอนบนมีฝนตกเพิ่มมากขึ้นอีกครั้งและมีฝนตกหนักถึงหนักมากในภาคเหนือตอนบนและภาคตะวันออกเฉียงเหนือตอนบน โดยเฉพาะบริเวณจังหวัดแม่ฮ่องสอน เชียงใหม่ ตาก แพร่ ลำปาง อุตรดิตถ์ พิษณุโลก เพชรบูรณ์ เลย หนองคาย มหาสารคาม ร้อยเอ็ด อุรธานี ชิงกาฬ นครพนม สกลนคร นครนายก ปราจีนบุรี สระแก้ว และกาญจนบุรี
- ช่วงวันที่ 22-25 ส.ค. 62 ลมมรสุมตะวันตกเฉียงใต้ยังคงพัดปกคลุมบริเวณประเทศไทยตอนบน ประกอบด้วยร่องมรสุมพาดผ่านภาคเหนือตอนบนและภาคตะวันออกเฉียงเหนือตอนบน ส่งผลให้ประเทศไทยตอนบนยังคงมีฝนตกเพิ่มมากขึ้นและมีฝนตกหนักถึงหนักมากบริเวณภาคเหนือตอนบนและภาคตะวันออกเฉียงเหนือตอนบน



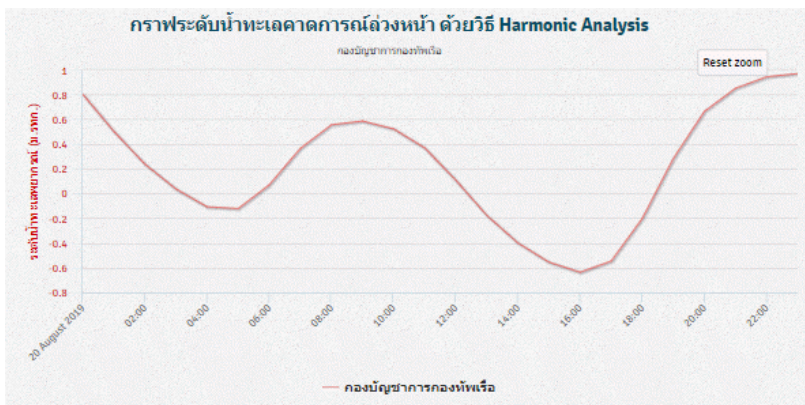
ที่มา: สถาบันสารสนเทศทรัพยากรน้ำและการเกษตร (องค์การมหาชน)

ข้อมูลเพิ่มเติม: http://live1.haii.or.th/wrf_image/index.php

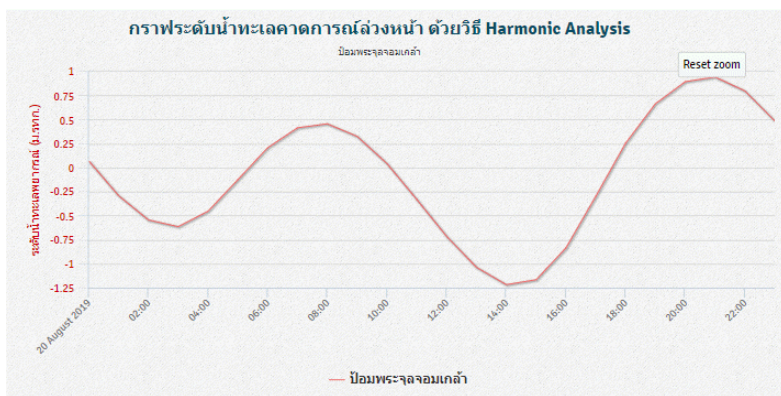
คาดการณ์สภาวะระดับน้ำในแม่น้ำเจ้าพระยา

จากการคาดการณ์สถานีการณน้ำขึ้น-น้ำลงบริเวณอ่าวไทย โดยสถาบันสารสนเทศศรพยากรน้ำ (องค์การมหาชน) คาดว่าวันที่ 20 ส.ค. 62 บริเวณสถานีกองบัญชาการกองทัพเรือ น้ำลงต่ำสุดเวลา 16.00 น. ต่ำกว่าระดับน้ำทะเลปานกลาง 0.64 เมตร และน้ำขึ้นสูงสุดเวลา 23.00 น. สูงกว่าระดับน้ำทะเลปานกลาง 0.97 เมตร ส่วนบริเวณป้อมพระจุลจอมเกล้า น้ำลงต่ำสุดเวลา 14.00 น. ต่ำกว่าระดับน้ำทะเลปานกลาง 1.22 เมตร และน้ำขึ้นสูงสุดเวลา 21.00 น. สูงกว่าระดับน้ำทะเลปานกลาง 0.94 เมตร

หน้ากองบัญชาการกองทัพเรือ



ป้อมพระจุลจอมเกล้า

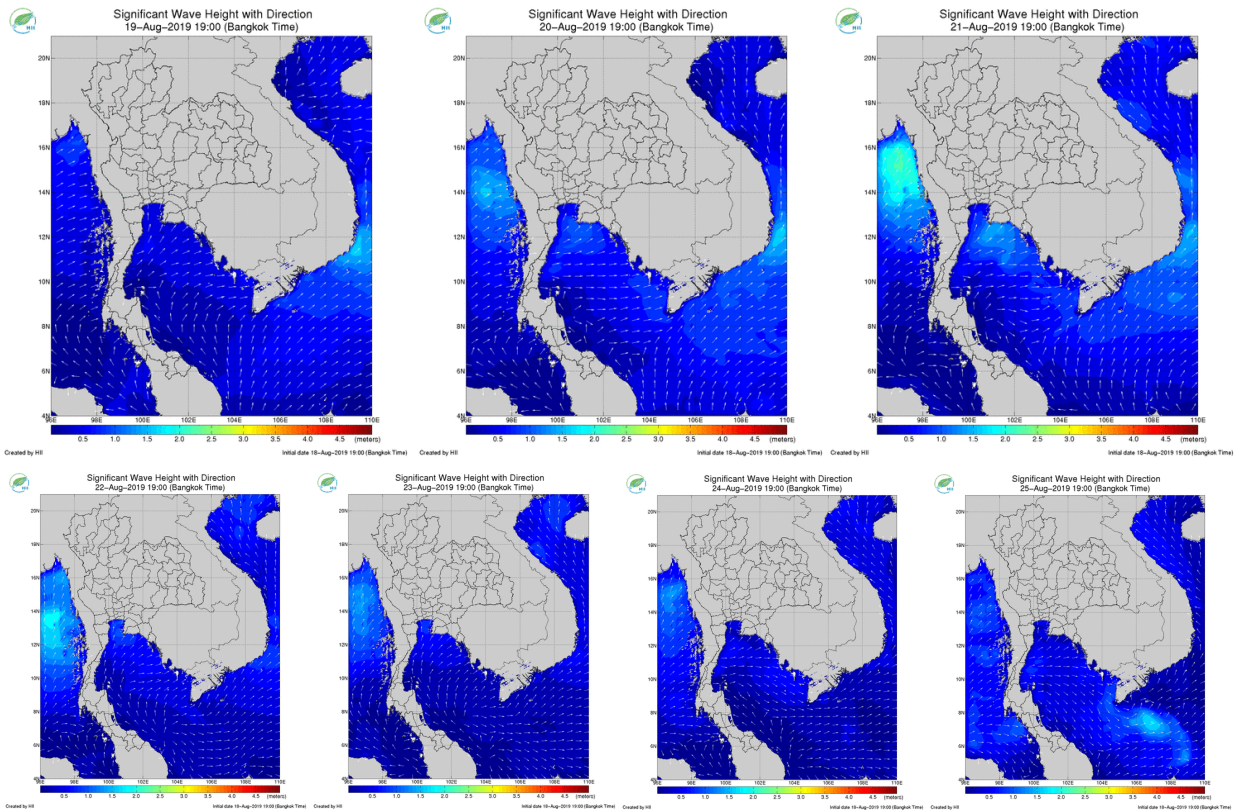


ที่มา: สถาบันสารสนเทศศรพยากรน้ำ (องค์การมหาชน)

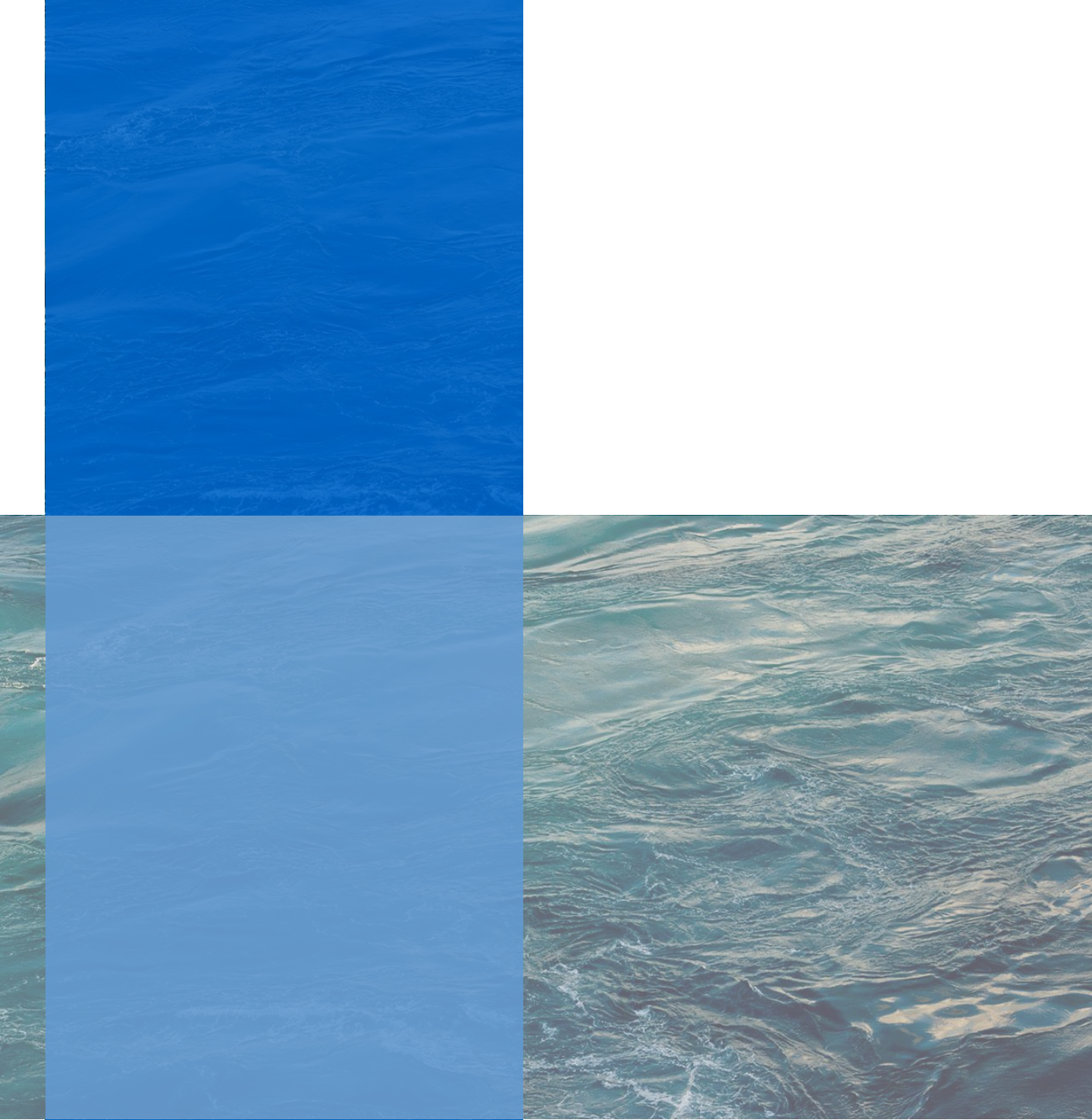
ภาคการณส์ความสูงและทิศทางคลื่นทะเล

คาดว่าในช่วงวันที่ 19-25 ส.ค. 62 ลมมรสุมตะวันตกเฉียงใต้ที่พัดปกคลุมบริเวณทะเลอันดามันและอ่าวไทยมีกำลังอ่อนลง ส่งผลให้บริเวณอ่าวไทยตอนบนและทะเลอันดามันตอนบนจะมีคลื่นสูงประมาณ 1-1.5 เมตร ส่วนอ่าวไทยตอนล่างและทะเลอันดามันตอนล่างจะมีคลื่นสูงประมาณ 1 เมตร

รวมภาคการณส์ความสูงและทิศทางคลื่นทะเล ระหว่างวันที่ 19-25 ส.ค. 2562



ที่มา: สถาบันสารสนเทศทรัพยากรน้ำและการเกษตร (องค์การมหาชน)
ข้อมูลเพิ่มเติม: <http://www.thaiwater.net/v3/wrf/swan>



รู้น้ำ รู้อากาศ รู้ภัยพิบัติ

www.thaiwater.net

ThaiWater mobile application



คลังข้อมูลน้ำและภูมิอากาศแห่งชาติ
National Hydroinformatics and Climate Data Center

โดย

สถาบันสารสนเทศทรัพยากรน้ำ (องค์การมหาชน)
กระทรวงการอุดมศึกษา วิทยาศาสตร์ วิจัยและนวัตกรรม

