

รู้น้ำ รู้อากาศ รู้ทันภัยพิบัติ

[www.thaiwater.net](http://www.thaiwater.net)

ThaiWater mobile application



คลังข้อมูลน้ำและภูมิอากาศแห่งชาติ  
National Hydroinformatics and Climate Data Center

# รู้น้ำรู้อากาศ

รายสัปดาห์  
ประจำวันที่ 12 ส.ค. 2562



จัดทำโดย

สถาบันสารสนเทศทรัพยากรน้ำ (องค์การมหาชน)

กระทรวงการอุดมศึกษา วิทยาศาสตร์ วิจัยและนวัตกรรม

## สัปดาห์ที่ผ่านมา

### สภาพอากาศ

4 ลักษณะ:กลุ่มเมฆจากภาพถ่ายดาวเทียม

5 แพนที่ความกดอากาศ

6 สถานการณ์ฝน

- เรดาร์ตรวจอากาศ
- สถานีตรวจอากาศ
- ปริมาณฝนทั้งสัปดาห์

9 สภาวะฝนที่ผิดปกติ

10 ความชื้นในอากาศ

### สถานการณ์น้ำ

11 ความชื้นพื้นดิน

12 สถานการณ์น้ำในเขื่อน

- น้ำในเขื่อนขนาดใหญ่ทั่วประเทศ
- น้ำในเขื่อนพื้นที่ลุ่มน้ำเจ้าพระยา

15 ระดับน้ำในแม่น้ำสายหลัก

16 สถานการณ์อุทกภัย

17 สถานการณ์น้ำทะเล

- อุณหภูมิพื้นผิวน้ำทะเล
- ความสูงและทิศทางคลื่นทะเล

19 แพน/พล การเพาะปลูกพืชในช่วงฤดูฝน

## คาดการณ์สัปดาห์หน้า

### สภาพอากาศ

20 คาดการณ์ฝน 7 วันข้างหน้า

### สถานการณ์น้ำ

21 คาดการณ์ระดับน้ำในแม่น้ำเจ้าพระยา

22 คาดการณ์ความสูงและทิศทางคลื่นทะเล

## สถานการณ์ปัจจุบัน

**สภาพอากาศ :** สัปดาห์นี้ลมมรสุมตะวันตกเฉียงใต้ที่พัดปกคลุมบริเวณประเทศไทยตอนบนยังคงมีกำลังแรง ประกอบกับร่องมรสุมพาดผ่านภาคเหนือตอนบนประเทศลาวและเวียดนามตอนบน ส่งผลให้ประเทศไทยตอนบนยังคงมีฝนตกหนักถึงหนักมากในแนวรับลมมรสุมและภาคเหนือตอนบน หลังจากนั้นในช่วงวันที่ 12 ส.ค. 62 ลมมรสุมตะวันตกเฉียงใต้เลื่อนขึ้นไปพัดปกคลุมบริเวณประเทศไทยตอนบน ประกอบกับร่องมรสุมพาดผ่านภาคเหนือตอนบน ประเทศลาว และเวียดนามตอนบน ส่งผลให้ประเทศไทยตอนบนยังคงฝนตกหนักถึงหนักมากในภาคเหนือ และภาคตะวันออกเฉียงเหนือตอนบน โดยเฉพาะบริเวณจังหวัดแม่ฮ่องสอน เชียงใหม่ ตาก เชียงราย น่าน พะเยา พิษณุโลก เพชรบูรณ์ เลย หนองคาย สุรินทร์ ศรีสะเกษ อุบลราชธานี บึงกาฬ สระบุรี สกลนคร กาญจนบุรี ชุมพร ระนอง พังงา สตูล สงขลา จันทบุรี ตราด และระยอง ในช่วงวันที่ 5-6 ส.ค. 62 และ 9-11 ส.ค. 62 ทั้งนี้ปริมาณฝนสะสม 7 วัน ที่วัดได้จากระบบโทรมาตรของสถาบันสารสนเทศทรัพยากรน้ำและการเกษตรสูงสุด 3 อันดับแรก ได้แก่ จังหวัดตราด 325 มิลลิเมตร จังหวัดกาญจนบุรี 238 มิลลิเมตร และจังหวัดชุมพร 187 มิลลิเมตร

**น้ำในเขื่อน :** ปัจจุบันเขื่อนขนาดใหญ่ทั้ง 35 แห่งทั่วประเทศ มีปริมาณน้ำกักเก็บรวมกันทั้งสิ้น 35,864 ล้านลูกบาศก์เมตร คิดเป็น 51% ของความจุ สถานการณ์อยู่ในเกณฑ์น้ำปานกลาง โดยเป็นปริมาณน้ำใช้การได้จริง 12,321 ล้านลูกบาศก์เมตร ซึ่งเขื่อนที่มีน้ำน้อยวิกฤต มีทั้งสิ้น 19 เขื่อน ได้แก่ เขื่อนแม่กวง (20%) เขื่อนก้อกอหมา (29%) เขื่อนแควน้อย (12%) เขื่อนแม่มอก (29%) เขื่อนลำปาว (21%) เขื่อนลำพระเพลิง (13%) เขื่อนอุบลรัตน์ (22%) เขื่อนจุฬาภรณ์ (25%) เขื่อนห้วยหลวง (22%) เขื่อนลำน้ำร่อง (16%) เขื่อนมูลบน (23%) เขื่อนน้ำพุง (21%) เขื่อนน้ำเฒะ (23%) เขื่อนป่าสักชลสิทธิ์ (3%) เขื่อนกระเสียว (22%) เขื่อนทับเสลา (23%) เขื่อนคลองสียัด (12%) เขื่อนขุนด่านปราการชล (20%) และเขื่อนนฤมิตรจินดา (25%)

**น้ำในแม่น้ำสำคัญ :** จากการตรวจวัดข้อมูลระดับน้ำในแม่น้ำสายหลักในหนึ่งสัปดาห์ที่ผ่านมา พบว่า ระดับน้ำในแม่น้ำสายหลักโดยส่วนใหญ่มีระดับน้ำเพิ่มขึ้นจากพื้นที่ตกหนักหลายพื้นที่ โดยภาคเหนือยังคงมีระดับน้ำน้อย ภาคตะวันออกเฉียงเหนือมีระดับน้ำปานกลางถึงน้ำน้อย ภาคตะวันออกมีระดับน้ำปานกลางถึงน้ำมาก ภาคกลางมีระดับน้ำปานกลางถึงน้ำมาก ภาคใต้มีระดับน้ำปานกลางถึงน้ำน้อย โดยพบสถานการณ์น้ำล้นตลิ่ง ในช่วงวันที่ 6 ส.ค. 62 บริเวณสถานีเวียงสา แม่น้ำน่าน ตำบลบ้านอำเภอเวียงสา จังหวัดน่าน

## คาดการณ์

**คาดการณ์ฝน :** ช่วงวันที่ 12-14 ส.ค. 62 ลมมรสุมตะวันตกเฉียงใต้เลื่อนขึ้นไปพัดปกคลุมบริเวณประเทศไทยตอนบน ประกอบกับร่องมรสุมพาดผ่านภาคเหนือตอนบน ประเทศลาว และเวียดนามตอนบน ส่งผลให้ประเทศไทยตอนบนยังคงฝนตกหนักถึงหนักมากในภาคเหนือ และภาคตะวันออกเฉียงเหนือตอนบน โดยเฉพาะบริเวณจังหวัดแม่ฮ่องสอน เชียงใหม่ ตาก เชียงราย น่าน พะเยา พิษณุโลก เพชรบูรณ์ เลย หนองคาย บึงกาฬ สกลนคร และกาญจนบุรี ส่วนในช่วงวันที่ 15-18 ส.ค. 62 ลมมรสุมตะวันตกเฉียงใต้ยังคงพัดปกคลุมบริเวณประเทศไทยตอนบน ส่วนร่องมรสุมมีกำลังอ่อนลง ส่งผลประเทศไทยตอนบนมีฝนลดลง แต่ในส่วนของด้านรับลมมรสุมของประเทศไทยตอนบนยังคงมีฝนต่อเนื่องและมีฝนตกหนักได้บางแห่ง

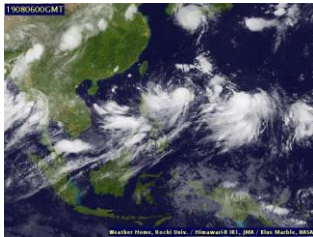
**คาดการณ์ระดับน้ำในแม่น้ำเจ้าพระยา :** จากการคาดการณ์สถานการณ์น้ำขึ้น-น้ำลงบริเวณอ่าวไทย โดยสถาบันสารสนเทศทรัพยากรน้ำ (องค์การมหาชน) คาดว่าวันที่ 13 ส.ค. 62 บริเวณสถานีกองบัญชาการกองทัพเรือ น้ำลงต่ำสุดเวลา 12.00 น. ต่ำกว่าระดับน้ำทะเลปานกลาง 0.80 เมตร และน้ำขึ้นสูงสุดเวลา 20.00 น. สูงกว่าระดับน้ำทะเลปานกลาง 1.11 เมตร ส่วนบริเวณบึงพระจุลจอมเกล้า น้ำลงต่ำสุดเวลา 10.00 น. ต่ำกว่าระดับน้ำทะเลปานกลาง 1.47 เมตร และน้ำขึ้นสูงสุดเวลา 18.00 น. สูงกว่าระดับน้ำทะเลปานกลาง 1.01 เมตร

**คาดการณ์คลื่น :** คาดการณ์ความสูงคลื่นในช่วงวันที่ 12-18 ส.ค. 62 พบว่า ช่วงต้นสัปดาห์ลมมรสุมตะวันตกเฉียงใต้ที่พัดปกคลุมบริเวณประเทศไทยตอนบนมีกำลังแรง ส่งผลให้คลื่นลมในทะเลอันดามันตอนบนมีกำลังแรงขึ้น มีคลื่นสูงประมาณ 1-1.5 เมตร โดยเฉพาะในช่วงวันที่ 13 ส.ค. 62 มีคลื่นสูงประมาณ 2 เมตร หลังจากนั้นลมมรสุมตะวันตกเฉียงใต้พัดปกคลุมบริเวณประเทศไทยและอ่าวไทย ส่งผลให้คลื่นลมบริเวณทั้งทะเลฝั่งอ่าวไทยและอันดามันมีคลื่นสูงประมาณ 1-1.5 เมตร ในช่วงปลายสัปดาห์

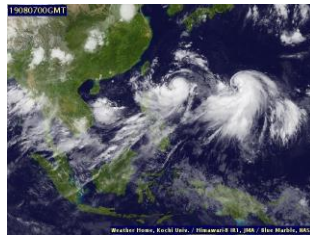
## ลักษณะกลุ่มเมฆจากภาพถ่ายดาวเทียม

ช่วงต้นสปีดาร์กลุ่มเมฆปกคลุมหนาแน่นบริเวณตอนกลางของประเทศ โดยเฉพาะบริเวณภาคเหนือด้านฝั่ง ตะวันตก ภาคกลาง ภาคตะวันออก และภาคตะวันออกเฉียงเหนือ ส่วนภาคใต้มีกลุ่มเมฆปกคลุมบางเบาบริเวณ ตอนบนของภาค หลังจากนั้นในช่วงปลายสปีดาร์ กลุ่มเมฆปกคลุมหนาแน่นทั่วทั้งพื้นที่ของประเทศไทย โดยเฉพาะ ในช่วงวันที่ 10-12 ส.ค. 62

6 ส.ค. 62 07:00 น.



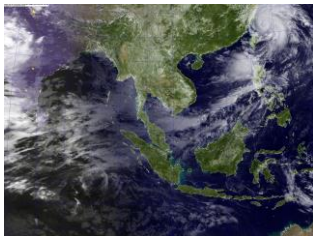
7 ส.ค. 62 07:00 น.



8 ส.ค. 62 07:00 น.



9 ส.ค. 62 07:30 น.



10 ส.ค. 62 07:00 น.



11 ส.ค. 62 07:00 น.



12 ส.ค. 62 07:00 น.



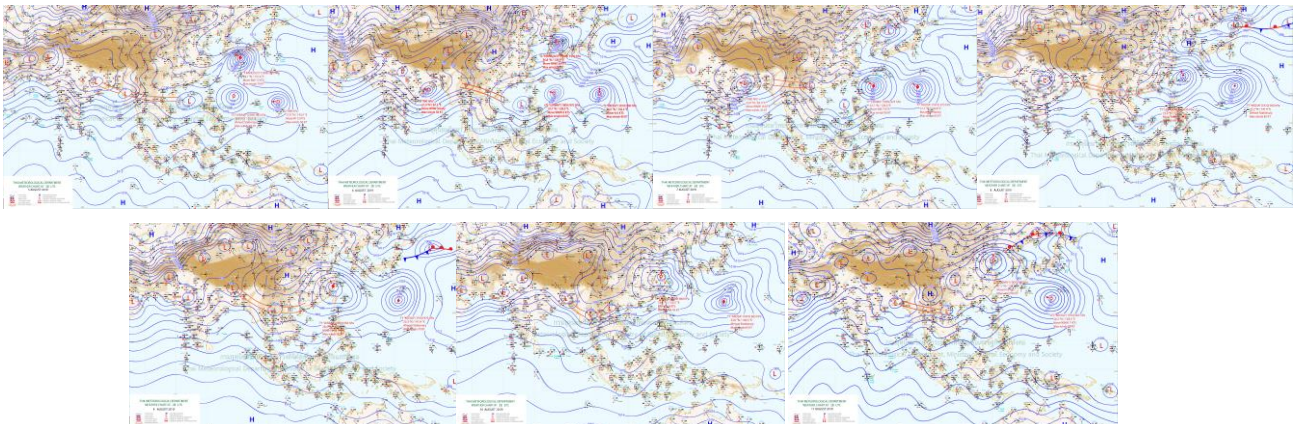
ที่มา: ภาพถ่ายจากดาวเทียม Himawari-8 จัดทำโดย Kochi University.

ข้อมูลเพิ่มเติม: <http://www.thaiwater.net/Tracking/Now/latest.html>

# แผนที่อากาศ

สปีดาร์นี้ลมมรสุมตะวันตกเฉียงใต้ที่พัดปกคลุมบริเวณประเทศไทยตอนบนยังคงมีกำลังแรง ประกอบกับร่องมรสุมพาดผ่านภาคเหนือตอนบนประเทศลาวและเวียดนามตอนบน ส่งผลให้ประเทศไทยตอนบนยังคงมีฝนตกหนักถึงหนักมากในแนวรับลมมรสุมและภาคเหนือตอนบน หลังจากนั้นในช่วงวันที่ 12 ส.ค. 62 ลมมรสุมตะวันตกเฉียงใต้สลับขึ้นไปพัดปกคลุมบริเวณประเทศไทยตอนบน ประกอบกับร่องมรสุมพาดผ่านภาคเหนือตอนบนประเทศลาว และเวียดนามตอนบน ส่งผลให้ประเทศไทยตอนบนยังคงฝนตกหนักถึงหนักมากในภาคเหนือ และภาคตะวันออกเฉียงเหนือตอนบน

ภาพแผนที่อากาศ ในช่วงวันที่ 6-12 ส.ค. 2562



ที่มา: กรมอุตุนิยมวิทยา

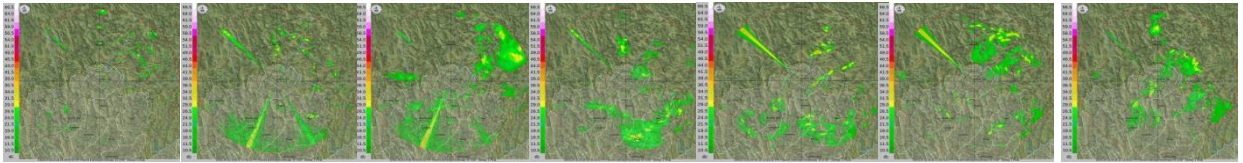
ข้อมูลเพิ่มเติม: [http://www.thaiwater.net/TyphoonTracking/wc.php?imgwc=lastest\\_wc.jpg](http://www.thaiwater.net/TyphoonTracking/wc.php?imgwc=lastest_wc.jpg)

# สถานการณ์ฝนจากภาพเรดาร์ตรวจอากาศ

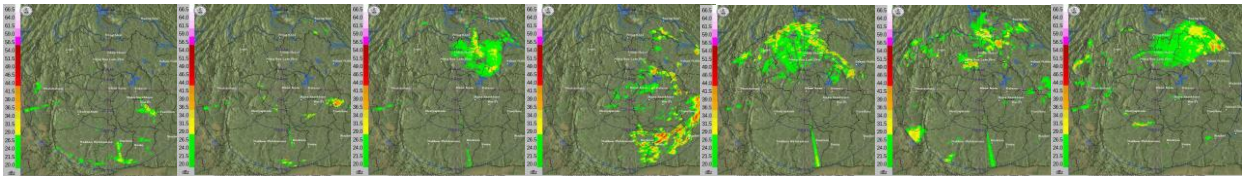
เครือข่ายภาพเรดาร์ตรวจวัดปริมาณฝนของกรมฝนหลวงและการบินเกษตรและกรมอุตุนิยมวิทยา ได้แก่ เรดาร์เชียงราย เรดาร์ขอนแก่น เรดาร์สมุทรสงคราม และเรดาร์สุราษฎร์ธานี ตรวจพบกลุ่มฝนตกหนักกระจายตัวอยู่ทั่วบริเวณภาคเหนือตอนบนในช่วงวันที่ 7-12 ส.ค. 62 บริเวณภาคตะวันออกเฉียงเหนือตรวจพบกลุ่มฝนตกหนักกระจุกตัวในบางพื้นที่ โดยเฉพาะบริเวณตอนบนของภาคและบริเวณด้านฝั่งตะวันออกของภาค ในช่วงวันที่ 8-12 ส.ค. 62 ภาคกลางและภาคตะวันออกเฉียงเหนือตรวจพบกลุ่มฝนตกหนักกระจุกตัวในบริเวณตอนล่างของภาค และภาคใต้ตรวจพบกลุ่มฝนตกหนักกระจายตัวอยู่บริเวณตอนบนของภาคและบริเวณด้านฝั่งตะวันตกของภาคตลอดทั้งสปีดาร์

ภาพเรดาร์ตรวจอากาศ ในช่วงวันที่ 6-12 ส.ค. 2562

เรดาร์เชียงราย



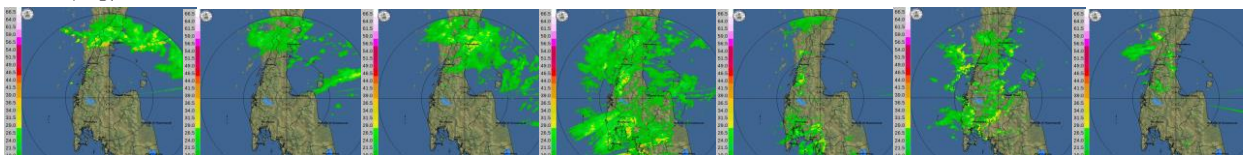
เรดาร์ขอนแก่น



เรดาร์สมุทรสงคราม



เรดาร์สุราษฎร์ธานี

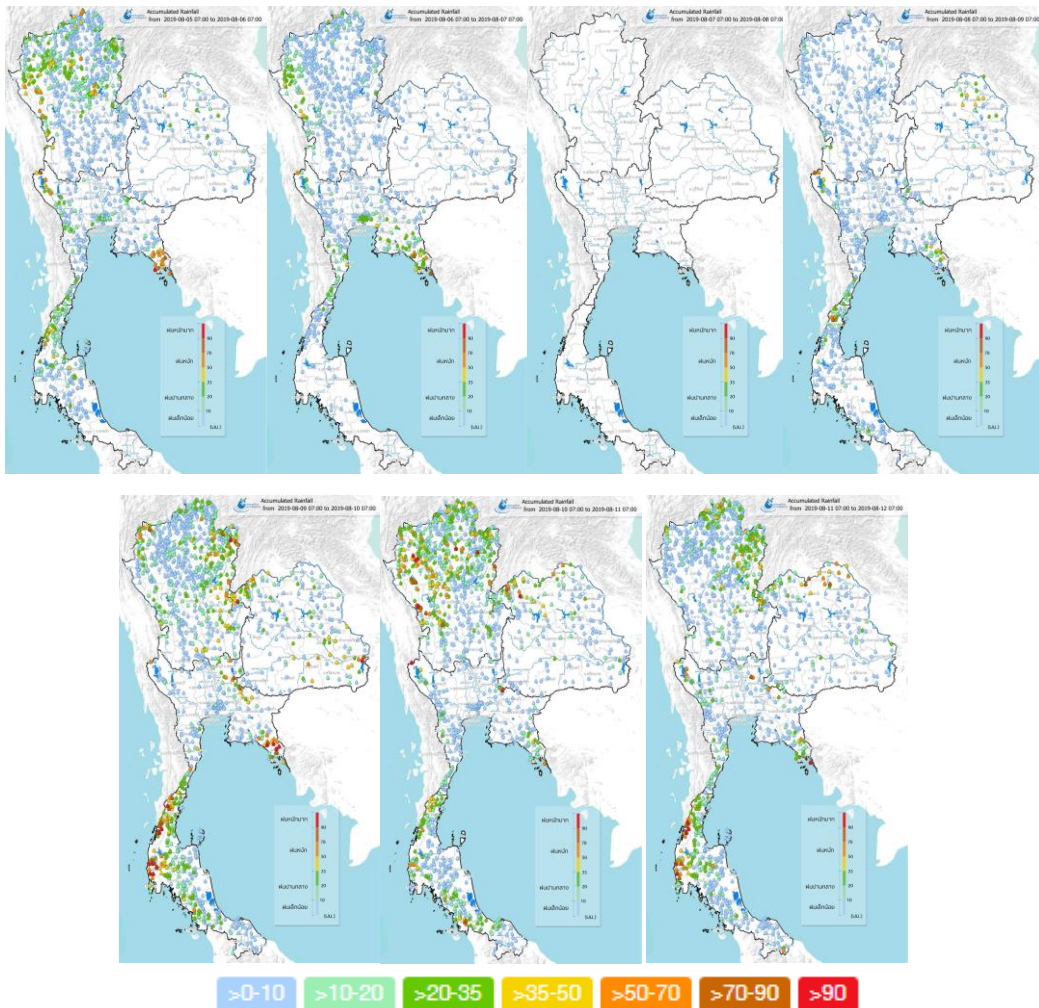


ที่มา: กรมอุตุนิยมวิทยา กรมฝนหลวงและการบินเกษตร และสำนักการระบายน้ำกรุงเทพฯ  
 ข้อมูลเพิ่มเติม: [http://www.thaiwater.net/DATA/REPORT/php/radar/show\\_krbradar.php](http://www.thaiwater.net/DATA/REPORT/php/radar/show_krbradar.php)

# ปริมาณฝนรายวันจากสถานีตรวจอากาศ

สัปดาห์นี้ประเทศไทยมีฝนตกปานกลางถึงหนักกระจายตัวอยู่บริเวณภาคเหนือตอนบน ภาคตะวันออกเฉียงเหนือตอนบน ภาคกลางด้านฝั่งตะวันตก ภาคตะวันออก และภาคใต้ตอนบน กับมีฝนตกหนักมากบริเวณจังหวัดแม่ฮ่องสอน เชียงใหม่ ตาก เชียงราย น่าน พะเยา พิษณุโลก เพชรบูรณ์ เลย หนองคาย สุรินทร์ ศรีสะเกษ อุบลราชธานี บึงกาฬ สระบุรี สกลนคร กาญจนบุรี ชุมพร ระนอง พังงา สตูล สงขลา จันทบุรี ตราด และระยอง ในช่วงวันที่ 5-6 ส.ค. 62 และ 9-11 ส.ค. 62

ภาพแผนที่ฝนสะสมรายวัน ในช่วงวันที่ 5-11 ส.ค. 2562



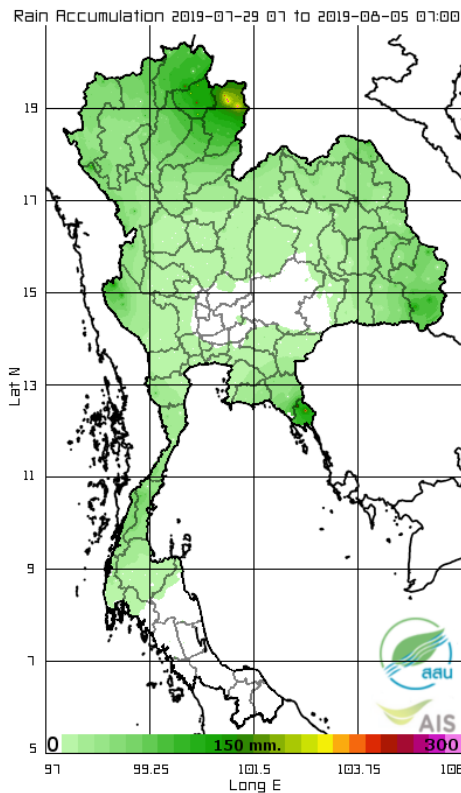
ที่มา: คลังข้อมูลน้ำและภูมิอากาศแห่งชาติ

ข้อมูลเพิ่มเติม: <http://www.nhc.in.th/product/latest/img/rain24.jpg>

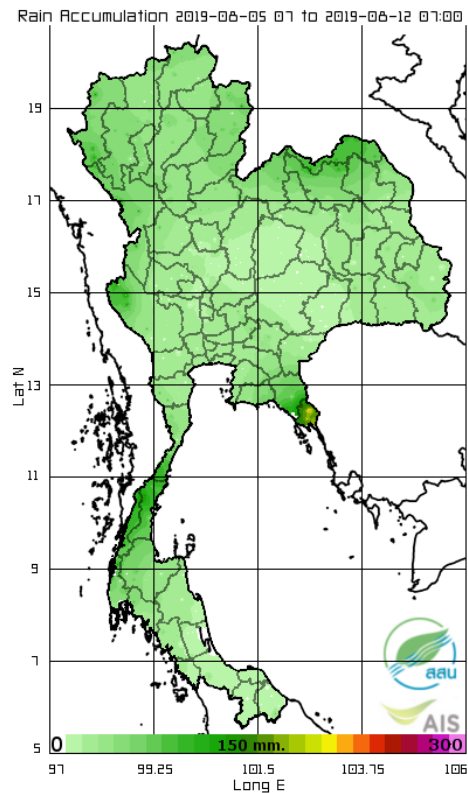
# ปริมาณฝนทั้งสปีดาร์

สปีดาร์นี้ประเทศไทยมีปริมาณฝนเพิ่มขึ้นจากสปีดาร์ที่ผ่านมา โดยเฉพาะภาคตะวันออกเฉียงเหนือ ตอนล่าง ภาคกลางด้านฝั่งตะวันออก ภาคตะวันออก และภาคใต้ ส่วนบริเวณจังหวัดน่านมีฝนลดลงจากสปีดาร์ที่ผ่านมา ทั้งนี้ปริมาณฝนสะสม 7 วัน ที่วัดได้จากระบบโทรมาตรของสถาบันสารสนเทศทรัพยากรน้ำและการเกษตรสูงสุด 3 อันดับแรก ได้แก่ จังหวัดตราด 325 มิลลิเมตร จังหวัดกาญจนบุรี 238 มิลลิเมตร และ จังหวัดชุมพร 187 มิลลิเมตร

สปีดาร์ที่แล้ว



สปีดาร์นี้



ที่มา: สถาบันสารสนเทศทรัพยากรน้ำและการเกษตร (องค์การมหาชน)

ข้อมูลเพิ่มเติม: [http://www.thaiwater.net/DATA/site/content/fs\\_show\\_top7.html?type=rain\\_acc&sort\\_type=max](http://www.thaiwater.net/DATA/site/content/fs_show_top7.html?type=rain_acc&sort_type=max)

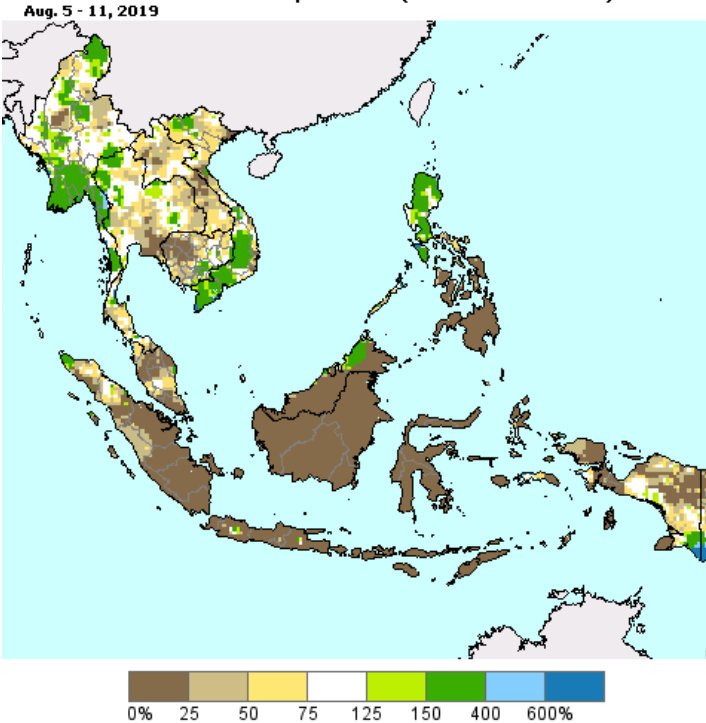


# สภาวะฝนที่ผิดปกติ

(ในช่วงวันที่ 5-11 ส.ค. 62 )

- ภาคเหนือ พื้นที่ส่วนใหญ่มีปริมาณฝนต่ำกว่าเกณฑ์ปกติถึงใกล้เคียงเกณฑ์ปกติ ส่วนบางบริเวณของตอนบนของภาคมีปริมาณฝนสูงกว่าเกณฑ์ปกติเล็กน้อย
- ภาคตะวันออกเฉียงเหนือ มีปริมาณฝนต่ำกว่าเกณฑ์ปกติถึงใกล้เคียงเกณฑ์ปกติ
- ภาคกลาง มีปริมาณฝนต่ำกว่าเกณฑ์ปกติถึงใกล้เคียงเกณฑ์ปกติ
- ภาคตะวันออก มีปริมาณฝนใกล้เคียงเกณฑ์ปกติถึงต่ำกว่าเกณฑ์ปกติเล็กน้อยถึงต่ำกว่าเกณฑ์ปกติมาก
- ภาคใต้ มีปริมาณฝนต่ำกว่าเกณฑ์ปกติเล็กน้อยถึงใกล้เคียงเกณฑ์ปกติบริเวณภาคใต้ตอนบน ส่วนภาคใต้ตอนล่างมีปริมาณฝนต่ำกว่าเกณฑ์ปกติ
- กรุงเทพฯและปริมณฑล มีปริมาณฝนใกล้เคียงเกณฑ์ปกติถึงต่ำกว่าเกณฑ์ปกติเล็กน้อย

Percent of Normal Precipitation (USAF 557th WW)

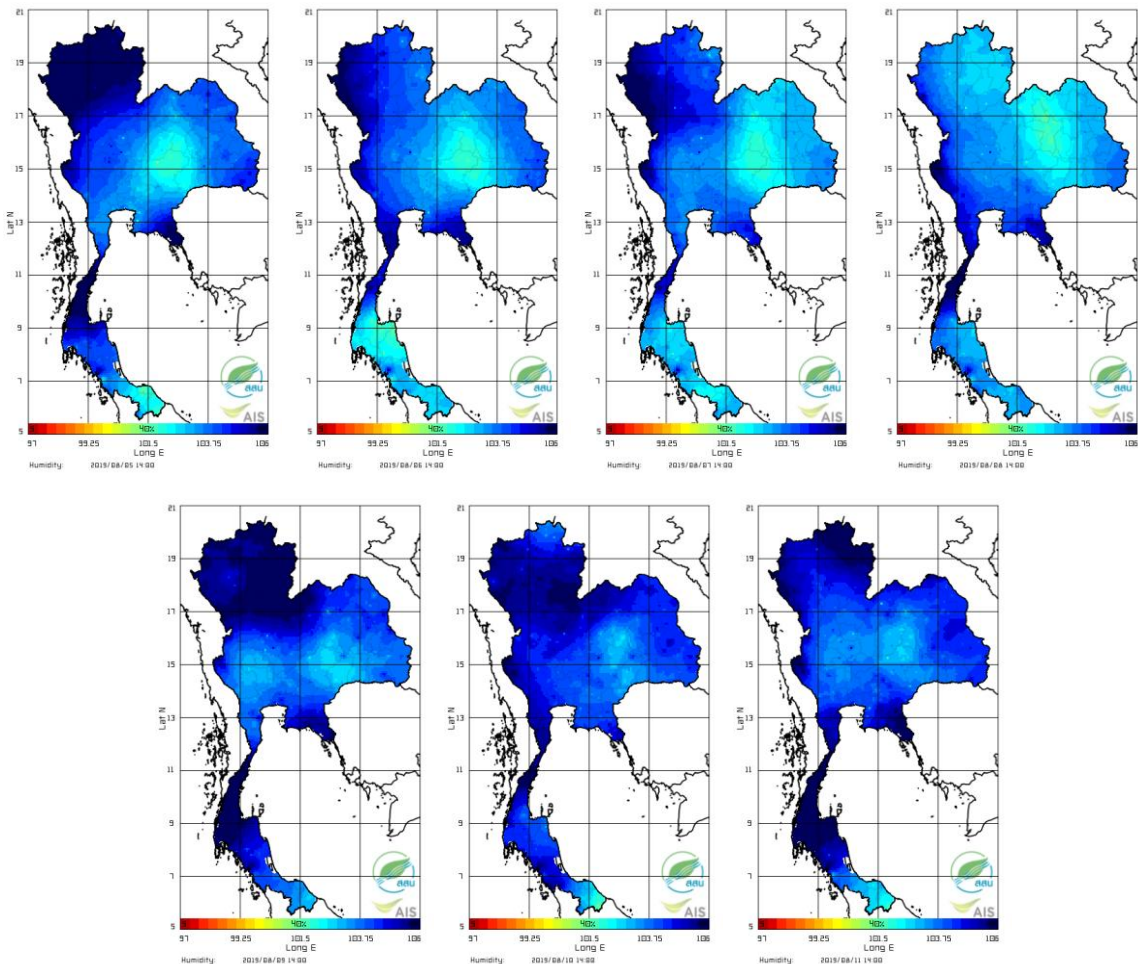


- >600 สูงกว่าเกณฑ์ปกติมาก
- 400-600 สูงกว่าเกณฑ์ปกติ
- 150-400 สูงกว่าเกณฑ์ปกติเล็กน้อย
- 75-150 ใกล้เคียงเกณฑ์ปกติ
- 50-75 ต่ำกว่าเกณฑ์ปกติ
- <=50 ต่ำกว่าเกณฑ์ปกติมาก

# ความชื้นในอากาศ

แผนภาพแสดงการกระจายตัวของความชื้นในอากาศสะสมช่วงเวลา 14.00 น. ระหว่างวันที่ 5-11 ส.ค. 62 พบว่า ทัวทั้งประเทศไทยมีความชื้นในอากาศค่อนข้างสูงถึงสูงมาก โดยบริเวณภาคเหนือมีความชื้นในอากาศสูงมากในช่วงวันที่ 5 ส.ค. 62 และความชื้นในอากาศค่อยๆ ลดลงบริเวณด้านตะวันออกของภาค แต่ความชื้นในอากาศบริเวณดังกล่าวก็ยังคงสูง หลังจากนั้นความชื้นในอากาศกลับมาสูงมากอีกครั้งในช่วงวันที่ 9-11 ส.ค. 62 ภาคตะวันออกเจียงเหนือมีความชื้นค่อนข้างสูงในช่วงต้นสปีดาร์ โดยบริเวณด้านตะวันตกของภาคมีความชื้นน้อยกว่าด้านตะวันตกของภาค หลังจากนั้นความชื้นในอากาศกลับมาสูงมากในช่วงปลายสปีดาร์ ภาคตะวันออกและภาคกลางมีความชื้นในอากาศสูงตลอดทั้งสปีดาร์ และภาคใต้ตอนบนมีความชื้นในอากาศสูงมากตลอดทั้งสปีดาร์ ส่วนบริเวณตอนล่างความชื้นสูงในช่วงต้นสปีดาร์ และเพิ่มสูงขึ้นในช่วงปลายสปีดาร์

ความชื้นในอากาศ ในช่วงวันที่ 5-11 ส.ค. 2562



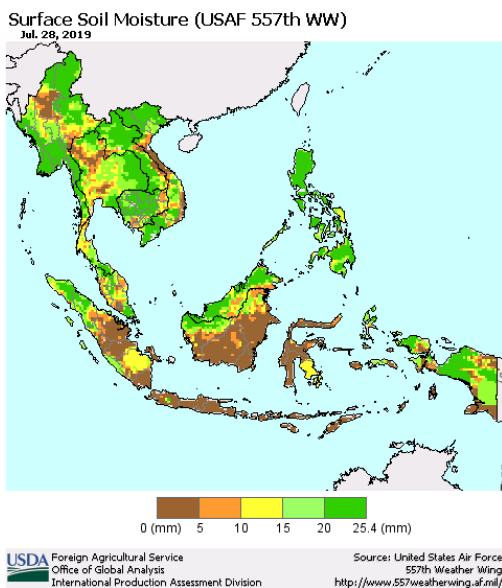
ที่มา: สถาบันสารสนเทศทรัพยากรน้ำและการเกษตร (องค์การมหาชน)

ข้อมูลเพิ่มเติม: [http://www.thaiwater.net/DATA/REPORT/php/radar/show\\_templmg.php](http://www.thaiwater.net/DATA/REPORT/php/radar/show_templmg.php)

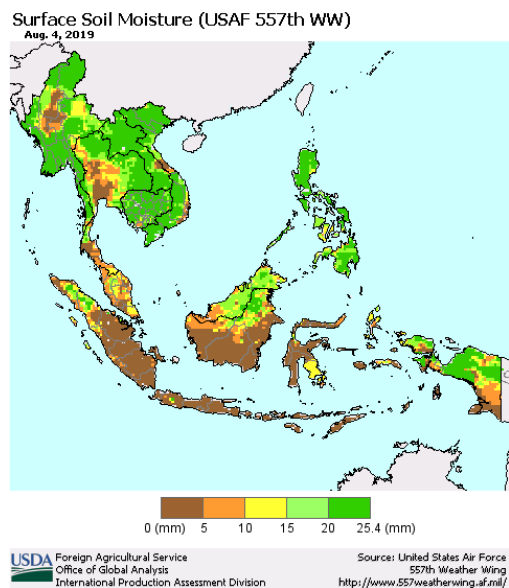
# ความชื้นผิวดิน

วันที่ 4 ส.ค. 62 พื้นที่ส่วนใหญ่ของประเทศไทยมีความชื้นผิวดินเพิ่มขึ้นจากสัปดาห์ที่ผ่านม โดยเฉพาะบริเวณภาคเหนือตอนบน ภาคตะวันออกเฉียงเหนือ ภาคกลางด้านฝั่งตะวันตก และภาคใต้ตอนบน ส่วนบริเวณภาคเหนือตอนล่าง ภาคใต้ตอนล่าง และพื้นที่ส่วนใหญ่ของภาคกลางมีความชื้นผิวดินลดลงจากสัปดาห์ที่ผ่านม

วันที่ 28 ก.ค. 2562



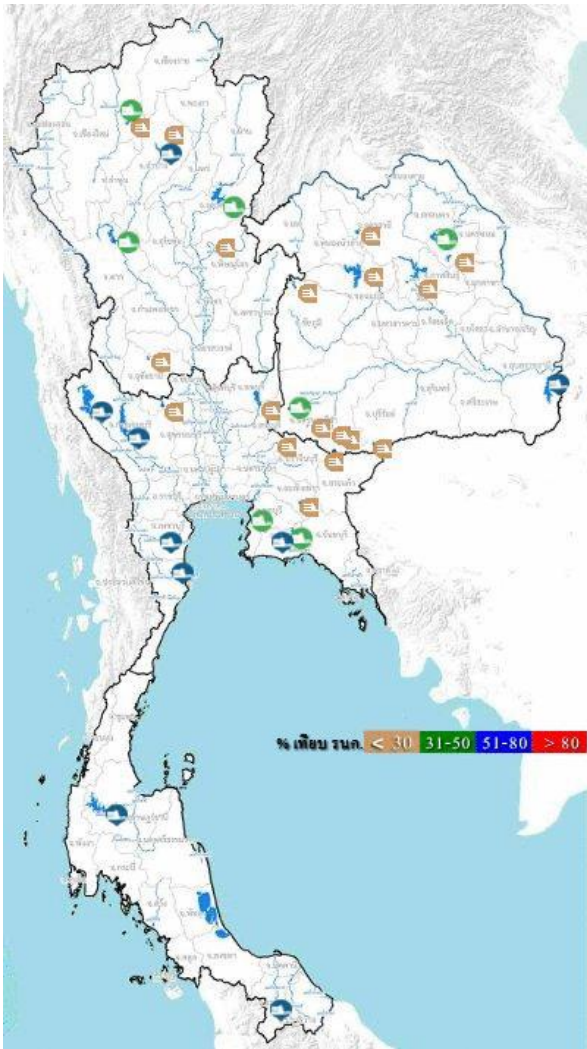
วันที่ 4 ส.ค. 2562



ที่มา: USDA (United States Department of Agriculture)

ที่มา: <https://ipad.fas.usda.gov/cropexplorer/imageview.aspx?regionid=seasia>

# สถานการณ์น้ำในเขื่อนขนาดใหญ่ทั่วประเทศ



ปัจจุบันเขื่อนขนาดใหญ่ทั้ง 35 แห่ง ทั่วประเทศ มีปริมาณน้ำกักเก็บรวมกันทั้งสิ้น 35,864 ล้านลูกบาศก์เมตร คิดเป็น 51% ของความจุ สถานการณ์อยู่ในเกณฑ์น้ำปานกลาง โดยเป็นปริมาณน้ำใช้การได้จริง 12,321 ล้านลูกบาศก์เมตร ซึ่งเขื่อนที่มีน้ำน้อยวิกฤต มีทั้งสิ้น 19 เขื่อน ได้แก่ เขื่อนแม่ทอง (20%) เขื่อนทิวคอบหมา (29%) เขื่อนแควน้อย (12%) เขื่อนแม่มอก (29%) เขื่อนลำปาว (21%) เขื่อนลำพระเพลิง (13%) เขื่อนอุบลรัตน์ (22%) เขื่อนจุฬาภรณ์ (25%) เขื่อนห้วยหลวง (22%) เขื่อนลำนางรอน (16%) เขื่อนมูลบน (23%) เขื่อนน้ำพุง (21%) เขื่อนน้ำเฒะ (23%) เขื่อนป่าสักชลสิทธิ์ (3%) เขื่อนกระเสียว (22%) เขื่อนทับเสลา (23%) เขื่อนคลองสียัด (12%) เขื่อนขุนด่านปราการชล (20%) และเขื่อนนฤบดินทรจินดา (25%)

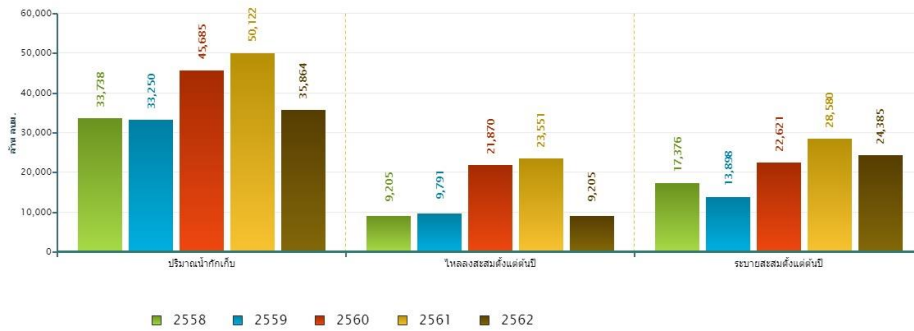
ที่มา: คลังข้อมูลน้ำและภูมิอากาศแห่งชาติ

ข้อมูลเพิ่มเติม : <http://watersituation.thaiwater.net/v1/public/report/dam>

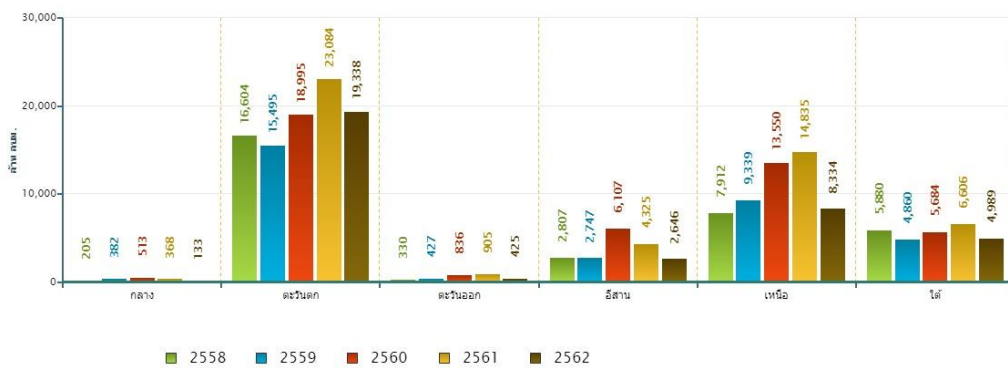
# สถานการณ์น้ำในเขื่อนขนาดใหญ่ทั่วประเทศ

วันที่ 12 ส.ค. 2562 ปริมาณน้ำกักเก็บในเขื่อนขนาดใหญ่ทั้ง 35 แห่งทั่วประเทศ มีอยู่ 35,864 ล้านลูกบาศก์เมตร ซึ่งมากกว่าปริมาณน้ำกักเก็บในปี 2558 ซึ่งเกิดภัยแล้งรุนแรง อยู่ 2,126 ล้านลูกบาศก์เมตร ทั้งนี้หากเปรียบเทียบข้อมูลรายภาคจะพบว่าปริมาณน้ำกักเก็บของปี 2562 ไม่ได้มากกว่าปี 2558 ในทุกภาค โดยที่ภาคตะวันออกเฉียงเหนือ และภาคตะวันตกมีปริมาณน้ำกักเก็บมากกว่าปี 2558 ส่วนภาคกลางและภาคตะวันออกเฉียงเหนือมีปริมาณน้ำกักเก็บน้อยที่สุดในรอบ 5 ปี สำหรับปริมาณน้ำไหลลงอ่างฯ สะสมตั้งแต่ต้นปีมีปริมาณ 9,205 ล้านลูกบาศก์เมตร ซึ่งเท่ากับปี 2558 และเป็นปริมาณน้ำไหลลงอ่างฯ สะสมที่น้อยที่สุดในรอบ 5 ปี และปริมาณน้ำระบายสะสมตั้งแต่ต้นปีมีปริมาณ 24,385 ล้านลูกบาศก์เมตร ซึ่งเป็นปริมาณน้ำระบายสะสมสูงเป็นอันดับที่ 2 รองจากปี 2561

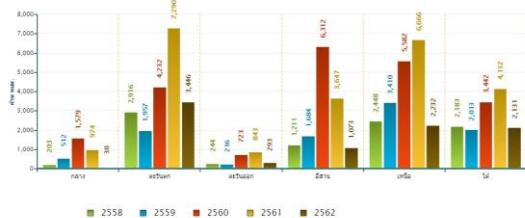
สถานการณ์น้ำในอ่างเก็บน้ำขนาดใหญ่ วันที่ 12 สิงหาคม



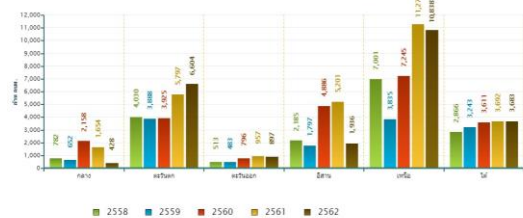
ปริมาณเก็บกักรายภาค วันที่ 12 สิงหาคม



ปริมาณน้ำไหลลงอ่างฯสะสมตั้งแต่ต้นปีรายภาค วันที่ 12 สิงหาคม



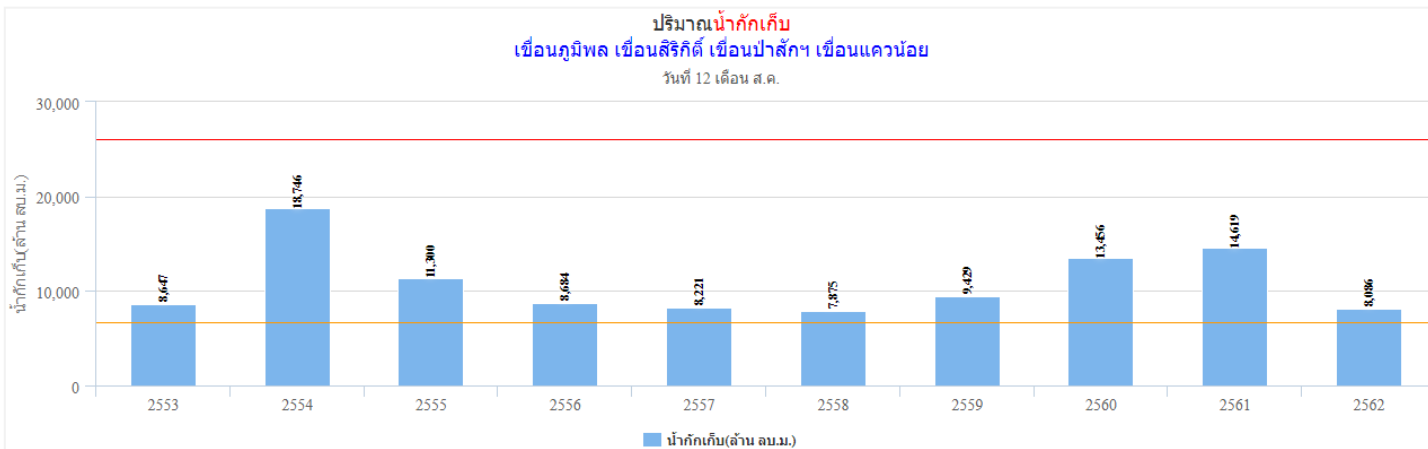
ปริมาณน้ำระบายสะสมตั้งแต่ต้นปีรายภาค วันที่ 12 สิงหาคม



ที่มา : คลังข้อมูลน้ำแล้งปีอากาศแห่งชาติ

# สถานการณ์น้ำในเขื่อนพื้นที่ลุ่มน้ำเจ้าพระยา

วันที่ 12 ส.ค. 2562 เขื่อนขนาดใหญ่ทั้ง 4 เขื่อนหลักในลุ่มน้ำเจ้าพระยา มีปริมาณน้ำกักเก็บรวมกัน 8,086 ล้านลูกบาศก์เมตร โดยมีปริมาณน้ำกักเก็บมากกว่าปี 2558 ซึ่งเป็นปีที่ประเทศไทยประสบภัยแล้งอยู่ ประมาณ 211 ล้านลูกบาศก์เมตร และมีปริมาณน้ำใช้การได้ 1,390 ล้านลูกบาศก์เมตร ทั้งนี้ประมาณการความต้องการน้ำเฉลี่ยในฤดูแล้งรวมไปถึงช่วงฤดูฝนของปี 2563 สำหรับอุปโภค-บริโภค การเกษตร และรักษาระบบนิเวศอยู่ที่ 12,000 ล้านลูกบาศก์เมตร ดังนั้นจึงต้องกักเก็บน้ำเพิ่มอีก 10,610 ล้านลูกบาศก์เมตร

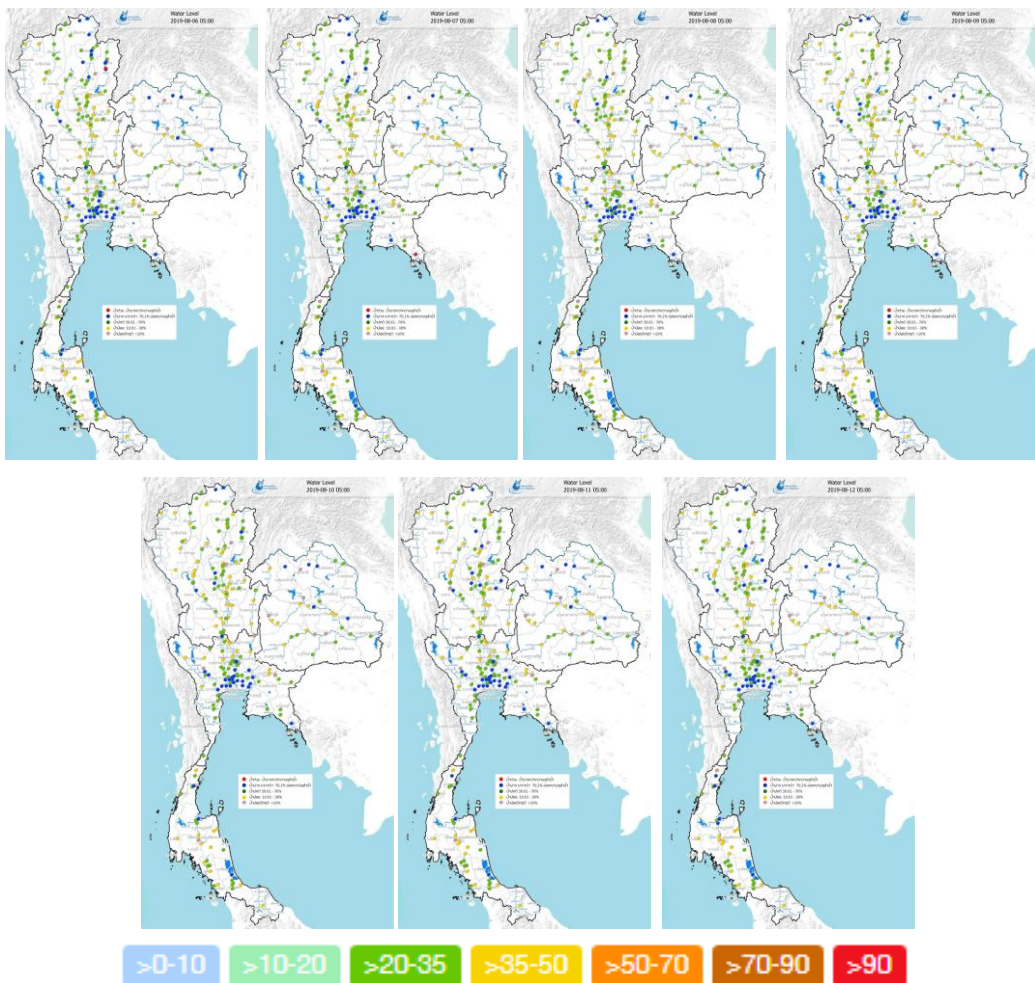


ที่มา : คลังข้อมูลน้ำและภูมิอากาศแห่งชาติ

# ระดับน้ำในแม่น้ำสายหลัก

จากการตรวจวัดข้อมูลระดับน้ำในแม่น้ำสายหลักในหนึ่งสปีดาร์ที่ผ่านมา พบว่า ระดับน้ำในแม่น้ำสายหลักโดยส่วนใหญ่มีระดับน้ำเพิ่มขึ้นจากพินที่ตกหนักหลายพื้นที่ โดยภาคเหนือยังคงมีระดับน้ำน้อย ภาคตะวันออกเฉียงเหนือมีระดับน้ำปานกลางถึงน้ำน้อย ภาคตะวันออกมีระดับน้ำปานกลางถึงน้ำมาก ภาคกลางมีระดับน้ำปานกลางถึงน้ำมาก ภาคใต้มีระดับน้ำปานกลางถึงน้ำน้อย โดยพบสถานการณ์น้ำล้นตลิ่ง ในช่วงวันที่ 6 ส.ค. 62 บริเวณสถานีเวียงสา แม่น้ำน่าน ตำบลบ้าน อำเภอยางยา จังหวัดน่าน

ระดับน้ำในแม่น้ำสายหลัก ในช่วงวันที่ 6-12 ส.ค. 2562



ที่มา: คลังข้อมูลน้ำแลภูมิอากาศแห่งชาติ

ข้อมูลเพิ่มเติม: [http://www.nhc.in.th/product/history/map/water\\_level](http://www.nhc.in.th/product/history/map/water_level)

## สถานการณ์อุทกภัย

กรมป้องกันและบรรเทาสาธารณภัยรายงานสถานการณ์อุทกภัยประจำวัน ที่ 12 ส.ค. 62 รายงานสถานการณ์ สาธารณภัย จากอิทธิพลจากมรสุมตะวันตกเฉียงใต้ที่พัดปกคลุมทะเลอันดามัน ภาคใต้ และอ่าวไทยมีกำลังแรง ตั้งแต่วันที่ 9-12 ส.ค. 62 ทำให้เกิดน้ำท่วมฉับพลัน น้ำป่าไหลหลาก และดินสไลด์ ในพื้นที่ 7 จังหวัด ได้แก่ จังหวัดแม่ฮ่องสอน สตูล ตรานอง ปัตตานี กาญจนบุรี และเชียงใหม่ รวมทั้งสิ้น 18 อำเภอ 49 ตำบล 94 หมู่บ้าน บ้านเรือนประชาชน ได้รับผลกระทบ 547 หลัง โรงเรียน 2 แห่ง เรือ 2 ลำ วัด 1 แห่ง มีผู้บาดเจ็บ 2 ราย ที่จังหวัดสตูล และปัจจุบันยังคง มีสถานการณ์ 1 จังหวัด ได้แก่ จังหวัดเชียงใหม่ เนื่องจากเกิดเหตุน้ำไหลหลากเข้าท่วมในพื้นที่ 3 อำเภอ 3 ตำบล รวมทั้งสิ้น 4 หมู่บ้าน



ภาพเหตุการณ์ ณ วันที่ 11 ส.ค. 62 เวลา 05.00 น. บริเวณจังหวัดเชียงใหม่

## สถานการณ์ภัยแล้ง

ภายหลังการประกาศเข้าสู่ฤดูฝน ปี 2562 (ตั้งแต่วันที่ 20 พ.ค. 62) ได้เกิด สถานการณ์ฝนตกน้อยกว่าปกติในหลายพื้นที่ ส่งผลให้เกิดสถานการณ์การขาดแคลนน้ำ และได้มีการประกาศขอความช่วยเหลือ ผู้ประสบภัยพิบัติกรณีฉุกเฉิน (ฝนแล้ง) ดังนี้ จังหวัดเพชรบูรณ์ นครสวรรค์ สุพรรณบุรี ศรีสะเกษ นครราชสีมา และชัยภูมิ

ที่มา: กรมป้องกันและบรรเทาสาธารณภัย กระทรวงมหาดไทย

จังหวัด	จำนวน			รายชื่ออำเภอที่ประกาศเขตภัยพิบัติ
	อำเภอ	ตำบล	หมู่บ้าน	
<b>ภาคเหนือ 2 จ.</b>				
1) เพชรบูรณ์	1	16	221	เมืองฯ (16 ต. 221 ม.)
2) นครสวรรค์	2	12	102	ตากฟ้า (7 ต. 76 ม.) โทศาสี (5 ต. 26 ม.)
<b>ภาคตะวันออกเฉียงเหนือ 3 จ.</b>				
3) ศรีสะเกษ	2	9	132	โพธิ์บัง (6 ต. 80 ม.) เมืองจันทร์ (3 ต. 52 ม.)
4) นครราชสีมา	2	8	94	ครบุรี (3 ต. 19 ม.) พระทองคำ (5 ต. 75 ม.)
5) ชัยภูมิ	16	120	1,542	ซับใหญ่ (3 ต. 37 ม.) เทพสถิต (1 ต. 6 ม.) กักศิษุมพล (4 ต. 47 ม.) เมืองฯ (19 ต. 240 ม.) ทองบัวแดง (9 ต. 125 ม.) เกษตรสมบูรณ์ (11 ต. 144 ม.) เนินสง่า (4 ต. 48 ม.) ทองบัวระเหว (5 ต. 58 ม.) บ้านแท่น (5 ต. 66 ม.) บ้านเขว้า (6 ต. 88 ม.) จัตุรัส (9 ต. 119 ม.) คอนสาร (8 ต. 85 ม.) คอนสวรรค์ (9 ต. 103 ม.) ภูเขียว (11 ต. 115 ม.) แก้งคร้อ (10 ต. 126 ม.)บ้านหน้จรงค์ (7 ต. 95 ม.)
<b>ภาคกลาง 1 จ.</b>				
6) สุพรรณบุรี	1	2	6	เดิมบางนางบวช (2 ต. 6 ม.)
<b>รวม 6 จังหวัด</b>	<b>24</b>	<b>167</b>	<b>2,097</b>	
<b>จากทั้งหมด 76 จ.</b>	<b>878</b>	<b>7,255</b>	<b>75,032</b>	
<b>คิดเป็นร้อยละของประเทศ</b>	<b>2.73</b>	<b>2.30</b>	<b>2.80</b>	

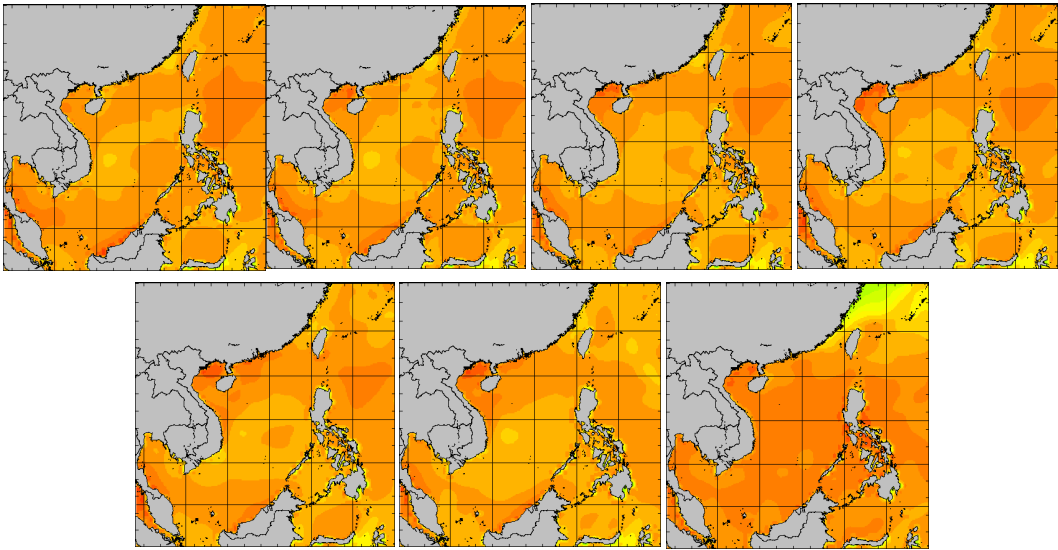


# อุณหภูมิผิวน้ำทะเล

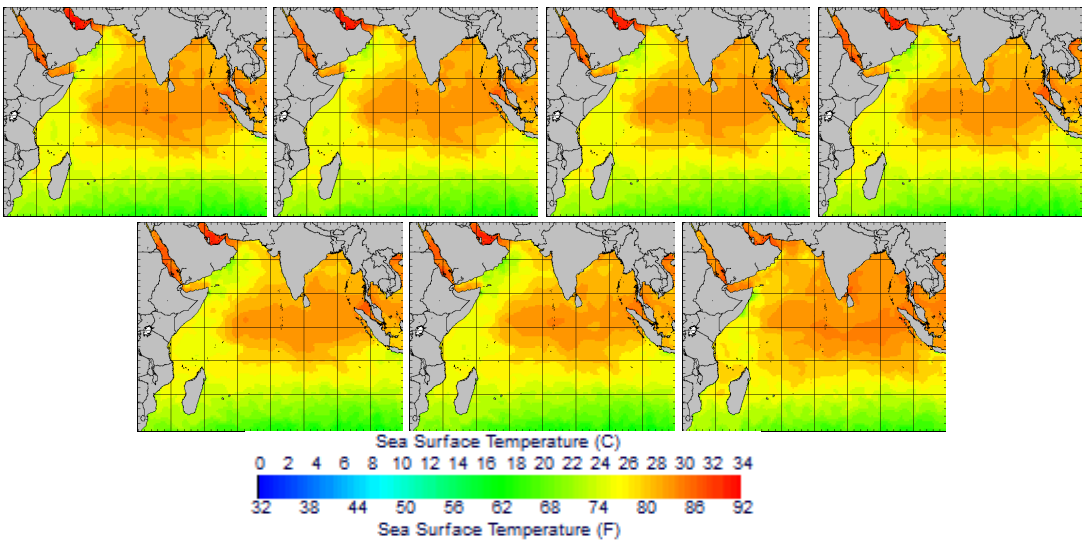
สปีดาร์นี้ทะเลฝั่งอ่าวไทยมีอุณหภูมิประมาณ 28-30 องศาเซลเซียส ส่วนทะเลฝั่งอันดามันมีอุณหภูมิประมาณ 26-28 องศาเซลเซียส ตลอดทั้งสปีดาร์

อุณหภูมิผิวน้ำทะเล ในช่วงวันที่ 6-12 ส.ค. 2562

## ฝั่งอ่าวไทย



## ฝั่งอันดามัน



ที่มา: Oceanweather, Inc.

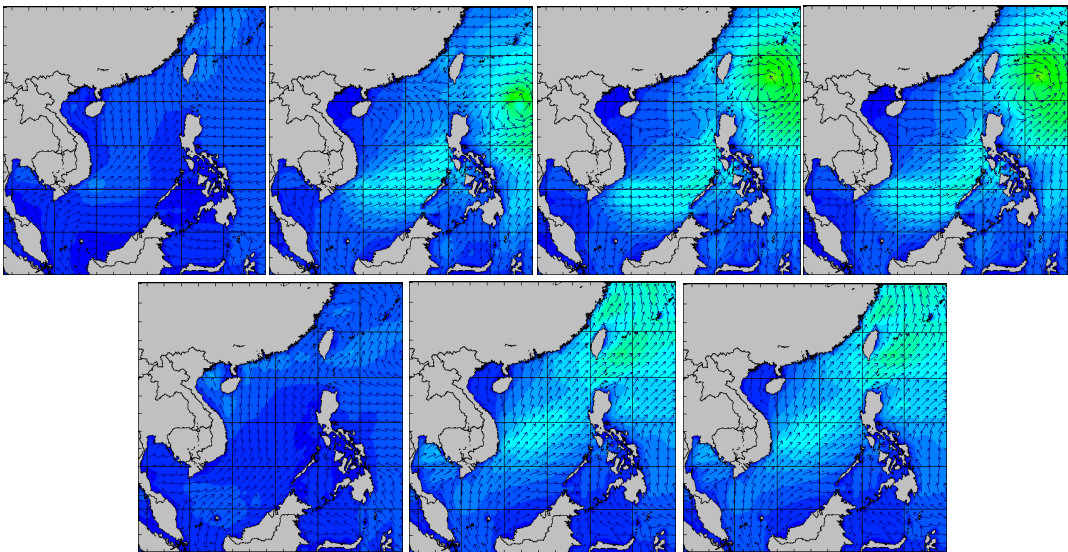
ข้อมูลเพิ่มเติม: [http://tiwm.haii.or.th/DATA/REPORT/php/show\\_sst.php](http://tiwm.haii.or.th/DATA/REPORT/php/show_sst.php)  
[http://tiwm.haii.or.th/DATA/REPORT/php/show\\_amdsst.php](http://tiwm.haii.or.th/DATA/REPORT/php/show_amdsst.php)

# ความสูงและทิศทางคลื่นทะเล

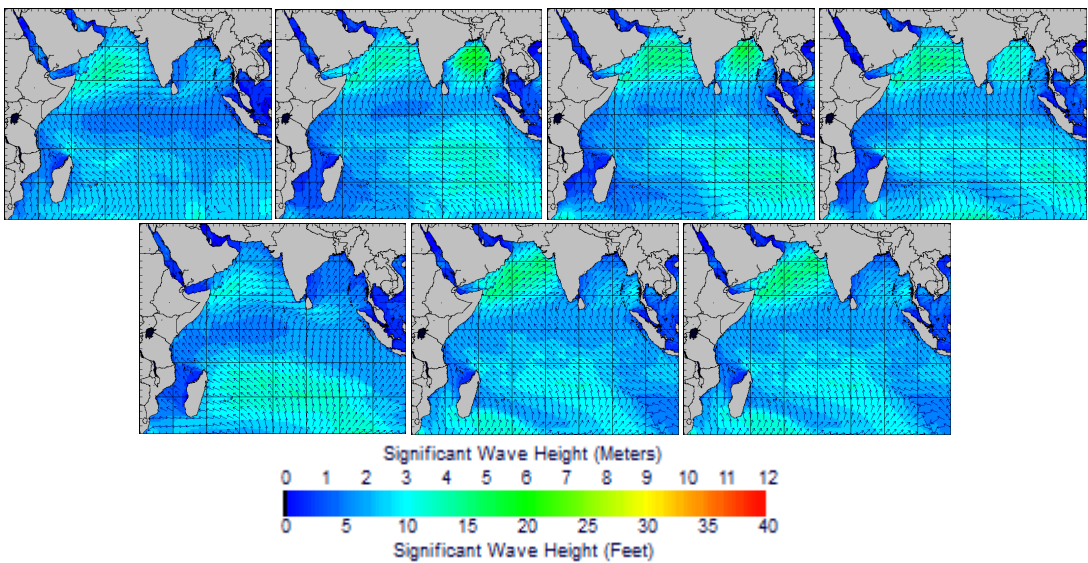
สปีดาร์นี้ทะเลฝั่งอ่าวไทยตอนบนมีคลื่นสูงประมาณ 1-1.5 เมตร ในช่วงต้นสปีดาร์ หลังจากนั้นบริเวณอ่าวไทยมีคลื่นสูงขึ้นเป็น 1-2 เมตร ในช่วงวันที่ 11-12 ส.ค. 62 ส่วนทะเลฝั่งอันดามันมีคลื่นสูงประมาณ 2 เมตร ตลอดทั้งสปีดาร์

ความสูงและทิศทางคลื่นทะเล ในช่วงวันที่ 6-12 ส.ค. 2562

## ฝั่งอ่าวไทย



## ฝั่งอันดามัน



ที่มา: Oceanweather, Inc.

ข้อมูลเพิ่มเติม: [http://www.thaiwater.net/DATA/REPORT/php/show\\_wave.php?zone=Ind](http://www.thaiwater.net/DATA/REPORT/php/show_wave.php?zone=Ind)

[http://www.thaiwater.net/DATA/REPORT/php/show\\_wave.php?zone=scs](http://www.thaiwater.net/DATA/REPORT/php/show_wave.php?zone=scs)

# แผน/ผลการเพาะปลูกพืชในช่วงฤดูฝน ปี 2562

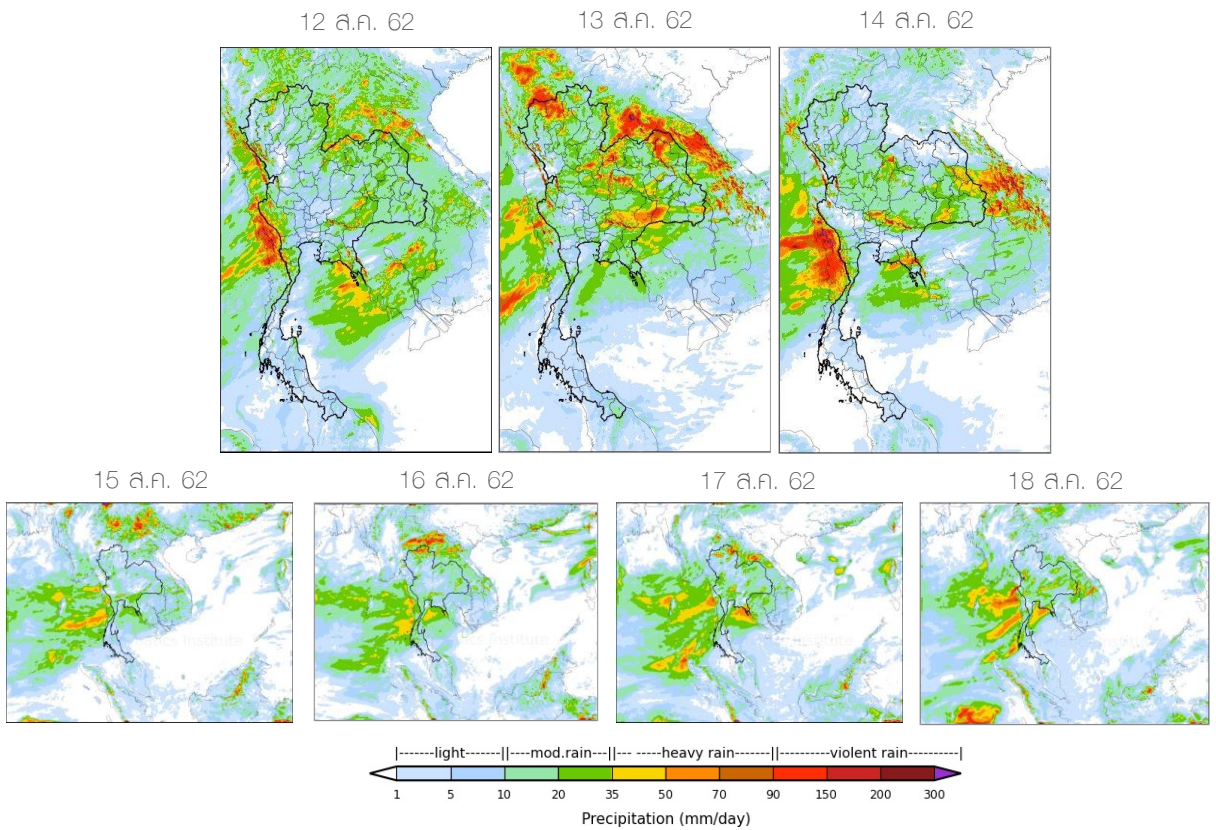
ปัจจุบันเกษตรกรเพาะปลูกพืชไปแล้ว 12.88 ล้านไร่ หรือคิดเป็น 77.23% หากพิจารณาในรายละเอียด พบว่ามีการปลูกข้าวนาปีไปแล้ว 12.67 ล้านไร่ หรือคิดเป็น 78.21% โดยที่บริเวณภาคตะวันออกเฉียงเหนือมีพื้นที่เพาะปลูกมากที่สุด คือ 3.17 ล้านไร่ หรือคิดเป็น 93.04% รองลงมาคือ ลุ่มน้ำเจ้าพระยาและภาคตะวันออก คิดเป็น 85.48% และ 82.99% ตามลำดับ ส่วนพืชไร่-พืชผักมีการเพาะปลูกไปแล้ว 0.21 ล้านไร่ หรือคิดเป็น 43.95% โดยที่บริเวณภาคตะวันออกเฉียงเหนือมีการเพาะปลูกมากที่สุด คิดเป็น 88.89% รองลงมาคือ ภาคตะวันออกและบริเวณลุ่มน้ำเจ้าพระยา คิดเป็น 65.04% และ 60.49% ตามลำดับ

ภาค	ข้าวนาปี			พืชไร่-พืชผัก			รวม		
	แผน (ล้านไร่)	ผล (ล้านไร่)	%	แผน (ล้านไร่)	ผล (ล้านไร่)	%	แผน (ล้านไร่)	ผล (ล้านไร่)	%
เหนือ	2.21	1.76	79.33	0.05	0.02	36.06	2.27	1.78	78.33
ตะวันออกเฉียงเหนือ	3.41	3.17	93.04	0.02	0.02	88.89	3.42	3.18	93.01
กลาง	0.08	0.04	46.53	0.02	0.005	25.14	0.10	0.04	42.44
ตะวันออก	0.93	0.77	82.99	0.05	0.03	65.04	0.98	0.80	82.13
ตะวันตก	1.25	0.26	20.95	0.25	0.09	35.26	1.50	0.35	23.35
ใต้	0.67	0.14	20.26	0.03	0.01	48.88	0.70	0.15	21.29
ลุ่มน้ำเจ้าพระยา	7.65	6.54	85.48	0.06	0.04	60.49	7.71	6.58	85.28
<b>ทั้งประเทศ</b>	<b>16.21</b>	<b>12.67</b>	<b>78.21</b>	<b>0.48</b>	<b>0.21</b>	<b>43.95</b>	<b>16.68</b>	<b>12.88</b>	<b>77.23</b>

ที่มา : กรมชลประทาน ข้อมูล ณ วันที่ 7 สิงหาคม 2562

## สถานการณ์ฝน 7 วัน ข้างหน้า

- ช่วงวันที่ 12-14 ส.ค. 62 ลมมรสุมตะวันตกเฉียงใต้เลื่อนขึ้นไปพัดปกคลุมบริเวณประเทศไทยตอนบน ประกอบกับร่องมรสุมพาดผ่านภาคเหนือตอนบน ประเทศลาว และเวียดนามตอนบน ส่งผลให้ประเทศไทยตอนบนยังคงฝนตกหนักถึงหนักมากในภาคเหนือ และภาคตะวันออกเฉียงเหนือตอนบน โดยเฉพาะบริเวณจังหวัดแม่ฮ่องสอน เชียงใหม่ ตาก เชียงราย น่าน พะเยา พิษณุโลก เพชรบูรณ์ เลย นครราชสีมา บุรีรัมย์ สุรินทร์ และกาญจนบุรี
- ช่วงวันที่ 15-18 ส.ค. 62 ลมมรสุมตะวันตกเฉียงใต้ยังคงพัดปกคลุมบริเวณประเทศไทยตอนบน ส่วนร่องมรสุมมีกำลังอ่อนลง ส่งผลประเทศไทยตอนบนมีฝนลดลง แต่ในส่วนของด้านรับลมมรสุมของประเทศไทยตอนบนยังคงมีฝนต่อเนื่องและมีฝนตกหนักได้บางแห่ง



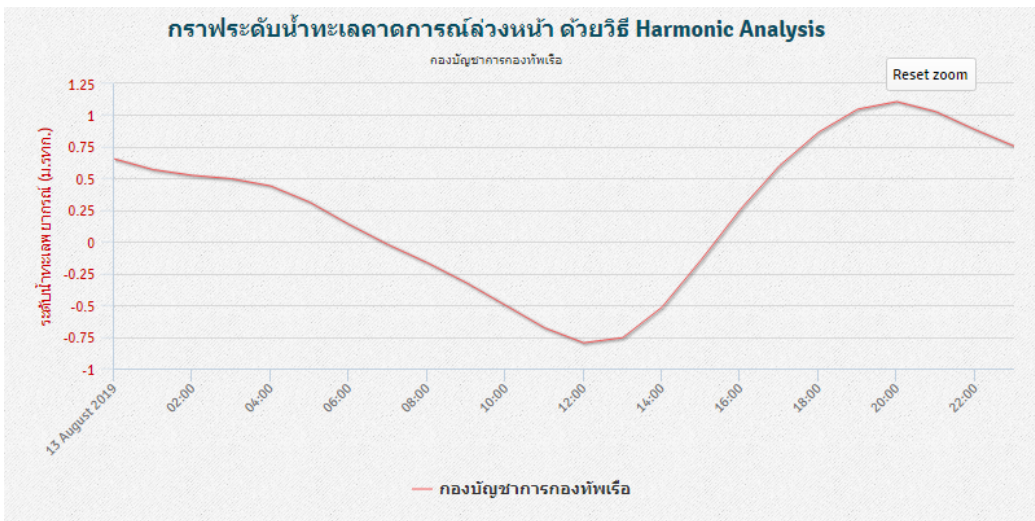
ที่มา: สถาบันสารสนเทศทรัพยากรน้ำและการเกษตร (องค์การมหาชน)

ข้อมูลเพิ่มเติม: [http://live1.haii.or.th/wrf\\_image/index.php](http://live1.haii.or.th/wrf_image/index.php)

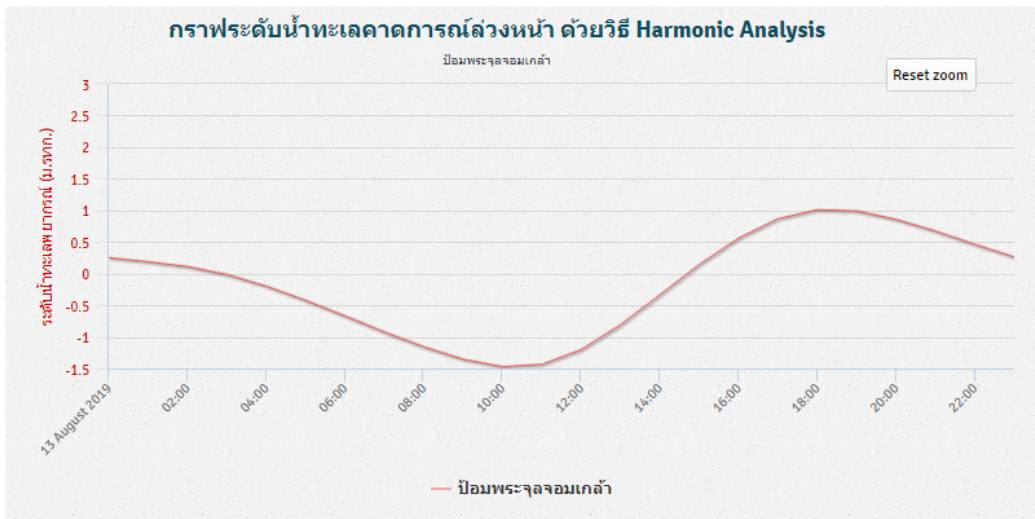
# คาดการณ์สภาวะระดับน้ำในแม่น้ำเจ้าพระยา

จากการคาดการณ์สถานการณ์น้ำขึ้น-น้ำลงบริเวณอ่าวไทย โดยสถาบันสารสนเทศทรัพยากรน้ำ (องค์การมหาชน) คาดว่าวันที่ 13 ส.ค. 62 บริเวณสถานีกองบัญชาการกองทัพเรือ น้ำลงต่ำสุดเวลา 12.00 น. ต่ำกว่าระดับน้ำทะเลปานกลาง 0.80 เมตร และน้ำขึ้นสูงสุดเวลา 20.00 น. สูงกว่าระดับน้ำทะเลปานกลาง 1.11 เมตร ส่วนบริเวณบิ่อมพระจุลจอมเกล้า น้ำลงต่ำสุดเวลา 10.00 น. ต่ำกว่าระดับน้ำทะเลปานกลาง 1.47 เมตร และน้ำขึ้นสูงสุดเวลา 18.00 น. สูงกว่าระดับน้ำทะเลปานกลาง 1.01 เมตร

## หน้ากองบัญชาการกองทัพเรือ



## บิ่อมพระจุลจอมเกล้า

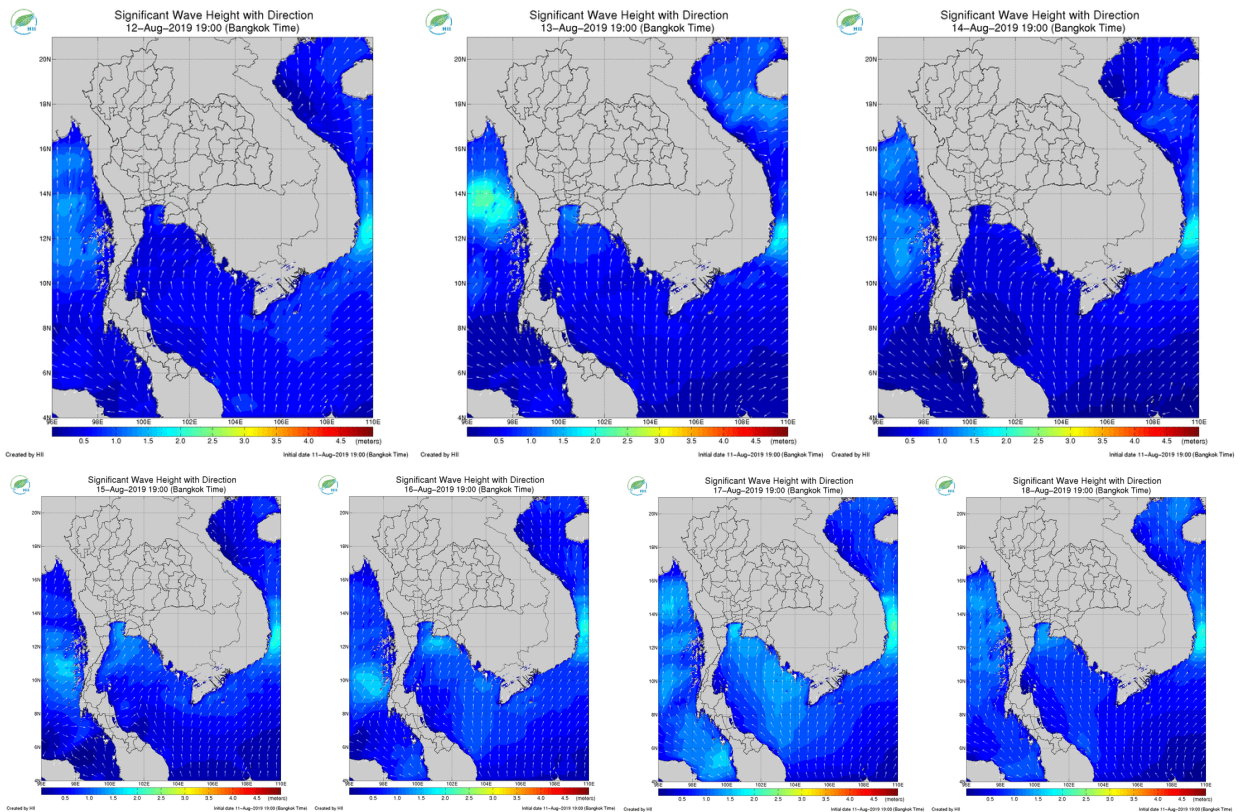


ที่มา:สถาบันสารสนเทศทรัพยากรน้ำ (องค์การมหาชน)

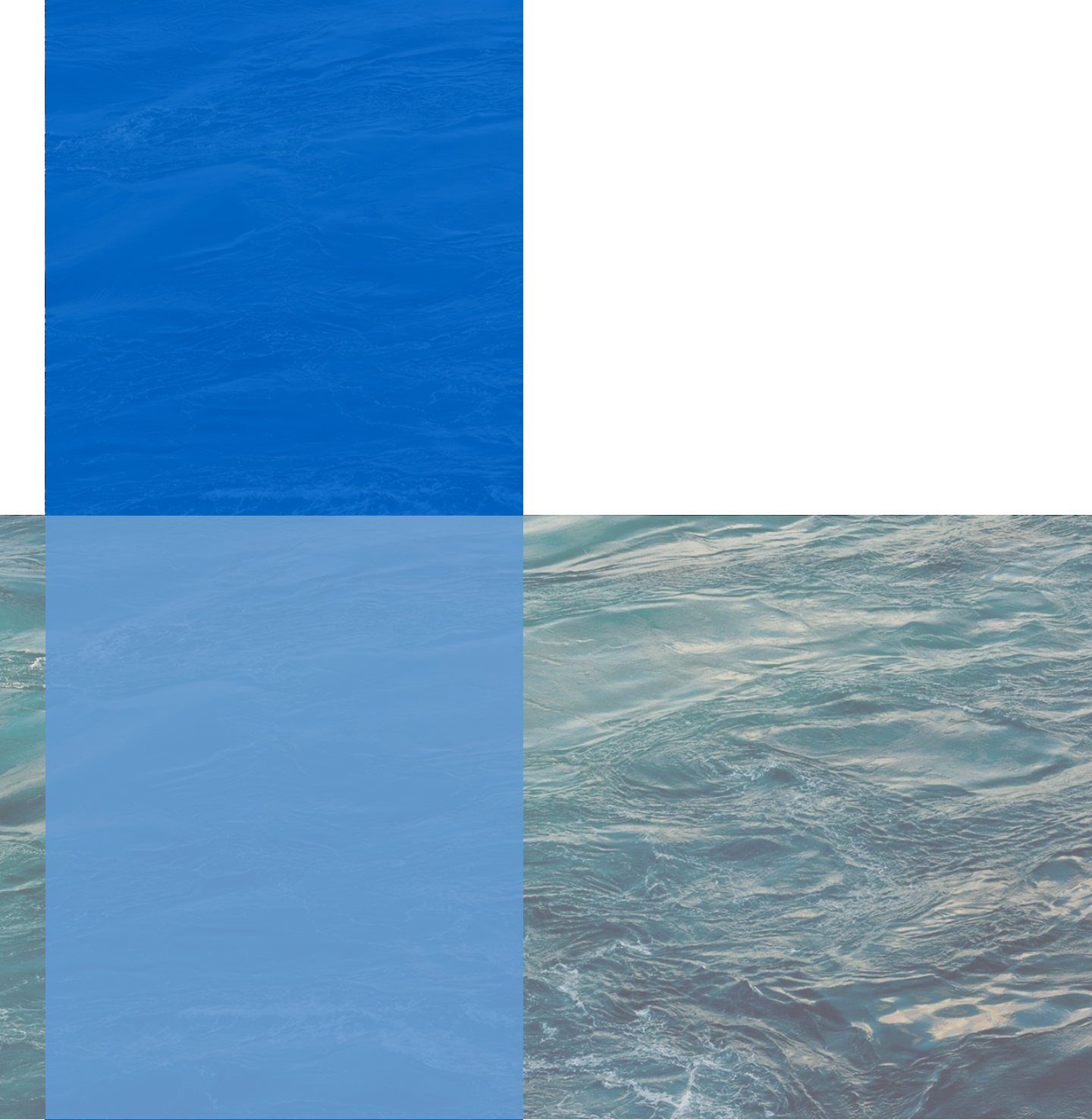
# ภาคการณืความสูงและทิศทางคลื่นทะเล

ภาคการณืความสูงคลื่นในช่วงวันที่ 12-18 ส.ค. 62 พบว่า ช่วงต้นสปีดาร์ลมมรสุมตะวันตกเฉียงใต้ที่พัดปกคลุมบริเวณประเทศไทยตอนบนมีกำลังแรง ส่งผลให้คลื่นลมในทะเลอันดามันตอนบนมีกำลังแรงขึ้น มีคลื่นสูงประมาณ 1-1.5 เมตร โดยเฉพาะในวันที่ 13 ส.ค. 62 มีคลื่นสูงประมาณ 2 เมตร หลังจากนั้นลมมรสุมตะวันตกเฉียงใต้พัดปกคลุมบริเวณประเทศไทยและอ่าวไทย ส่งผลให้คลื่นลมบริเวณทั้งทะเลฝั่งอ่าวไทยและอันดามันมีคลื่นสูงประมาณ 1-1.5 เมตร ในช่วงปลายสปีดาร์

การภาคการณืความสูงและทิศทางคลื่นทะเล ระหว่างวันที่ 12-18 ส.ค. 2562



ที่มา: สถาบันสารสนเทศทรัพยากรน้ำและการเกษตร (องค์การมหาชน)  
ข้อมูลเพิ่มเติม: <http://www.thaiwater.net/v3/wrf/swan>



**คลังข้อมูลน้ำและภูมิอากาศแห่งชาติ**  
National Hydroinformatics and Climate Data Center

โดย

สถาบันสารสนเทศทรัพยากรน้ำ (องค์การมหาชน)  
กระทรวงการอุดมศึกษา วิทยาศาสตร์ วิจัยและนวัตกรรม



รู้น้ำ รู้อากาศ รู้ภัยพิบัติ  
[www.thaiwater.net](http://www.thaiwater.net)  
ThaiWater mobile application