

รู้น้ำ รู้อากาศ รู้กันภัยพิบัติ

[www.thaiwater.net](http://www.thaiwater.net)

ThaiWater mobile application



คลังข้อมูลน้ำและภูมิอากาศแห่งชาติ  
National Hydroinformatics and Climate Data Center

# รู้น้ำรู้อากาศ

รายสัปดาห์

ประจำวันที่ 5 ส.ค. 2562



จัดทำโดย

สถาบันสารสนเทศทรัพยากรน้ำ (องค์การมหาชน)

กระทรวงการอุดมศึกษา วิทยาศาสตร์ วิจัยและนวัตกรรม

## สัปดาห์ที่ผ่านมา

### สภาพอากาศ

- 4 สถานการณ์พายุ
- 5 ลักษณะกลุ่มเมฆจากภาพถ่ายดาวเทียม
- 6 แพนที่ความกดอากาศ
- 7 สถานการณ์ฝน
  - เฮอร์ตรวอากาศ
  - สถานีตรวจอากาศ
  - ปริมาณฝนทั้งสัปดาห์

10 สภาพะพุนที่พืดปกติ

11 ความชื้นในอากาศ

### สถานการณ์น้ำ

11 ความชื้นพิวดิน

13 สถานการณ์น้ำในเขื่อน

- น้ำในเขื่อนขนาดใหญ่ทั้งประเทศ
- น้ำในเขื่อนพื้นที่ลุ่มน้ำเจ้าพระยา

16 ระดับน้ำในแม่น้ำสายหลัก

17 สถานการณ์อุทกภัย

18 สถานการณ์น้ำทะเล

- อุณหภูมิพื้นพิวดน้ำทะเล
- ความสูงและทิศทางคลื่นทะเล

20 แพน/พล การพาปะปลุกพิชในช่วงฤดูแล้ง

## คาดการณ์สัปดาห์หน้า

### สภาพอากาศ

21 คาดการณ์ฝน 7 วันข้างหน้า

### สถานการณ์น้ำ

22 คาดการณ์ระดับน้ำในแม่น้ำเจ้าพระยา

23 คาดการณ์ความสูงและทิศทางคลื่นทะเล

## สถานการณ์ปัจจุบัน

**สภาพอากาศ :** พายุดีเปรสชันบริเวณทะเลจีนใต้กำลังทวีความรุนแรงขึ้นเป็นพายุโซนร้อน “วิกา” ในวันที่ 31 ก.ค. 62 และเคลื่อนตัวทางทิศตะวันตกเฉียงเหนือผ่านเกาะไหหลำลงสู่อ่าวตังเกี๋ย เข้าสู่ประเทศไทยตอนบนและอ่อนกำลังลงเป็นพายุดีเปรสชันปกคลุมบริเวณภาคเหนือของประเทศไทยในวันที่ 4 ส.ค. 62 ส่งผลให้ด้านตะวันออกของภาคเหนือและภาคตะวันออกเฉียงเหนือรวมทั้งแนวรับลมด้านตะวันตกของประเทศไทยมีพายุฝนตกหนักถึงหนักมากในช่วงครึ่งแรกของสัปดาห์ ต่อมาในวันที่ 5 ส.ค. 62 มีร่องมรสุมพาดผ่านภาคเหนือของประเทศไทยและประเทศไทยตอนบนเข้าสู่หย่อมความกดอากาศต่ำบริเวณทะเลจีนใต้ตอนบน ประกอบกับลมมรสุมตะวันตกเฉียงใต้ที่พัดปกคลุมประเทศไทยมีกำลังแรง ส่งผลให้ภาคเหนือและภาคตะวันออกเฉียงเหนือมีพายุฝนตกหนักถึงหนักมากในหลายพื้นที่ ทั้งนี้ปริมาณฝนสะสม 7 วัน ที่วัดได้จากระบบโทรมาตรของสถาบันสารสนเทศทรัพยากรน้ำ สูงสุด 3 อันดับแรก ได้แก่ จังหวัดเชียงราย 249 มิลลิเมตร และจังหวัดตราด 248 มิลลิเมตร

**น้ำในเขื่อน :** ปัจจุบันเขื่อนขนาดใหญ่ทั้ง 35 แห่งทั่วประเทศ มีปริมาณน้ำกักเก็บรวมกันทั้งสิ้น 34,094 ล้านลูกบาศก์เมตร คิดเป็น 48% ของความจุ สถานการณ์อยู่ในเกณฑ์น้อย โดยเป็นปริมาณน้ำใช้การได้จริง 10,552 ล้านลูกบาศก์เมตร ซึ่งเขื่อนที่มีน้ำน้อยวิกฤต มี 20 เขื่อน ได้แก่ เขื่อนแม่จัด (29%) เขื่อนแม่กวง (18%) เขื่อนก๊วกคอกหมา (24%) เขื่อนแควน้อย (12%) เขื่อนแม่มอก (29%) เขื่อนลำปาว (22%) เขื่อนลำพระเพลิง(15%) เขื่อนอุบลรัตน์ (22%) เขื่อนจุฬาภรณ์ (26%) เขื่อนห้วยหลวง (21%) เขื่อนลำนางรอน (19%) เขื่อนมูลบน (25%) เขื่อนน้ำพุง (21%) เขื่อนลำห้วย(25%) เขื่อนป่าสัก (3%) เขื่อนกระเสียว (23%) และเขื่อนทับเสลา (23%) เขื่อนคลองสียัด (12%) เขื่อนขุนด่านปราการชล (17%) และเขื่อนนฤมิตรจินดา (24%)

**น้ำในแม่น้ำสำคัญ :** ระดับน้ำในแม่น้ำสายหลักของประเทศไทยส่วนใหญ่มีระดับน้ำน้อย ภาคเหนือมีระดับน้ำน้อยถึงน้อยวิกฤต ยกเว้นแม่น้ำน่าน แม่น้ำยมตอนบน และแม่น้ำอิง มีระดับน้ำเพิ่มขึ้นจากพื้นที่หนักหนัก ภาคตะวันออกเฉียงเหนือและภาคตะวันออกมีระดับน้ำปานกลางถึงน้ำน้อย ภาคกลางมีระดับน้ำปานกลางถึงน้ำมาก ส่วนภาคใต้มีระดับน้ำปานกลางถึงน้ำน้อย โดยพบสถานการณ์น้ำล้นและน้ำล้นตลิ่งต่ำตามธรรมชาติ บริเวณแม่น้ำยม แม่น้ำน่าน และแม่น้ำบางปะกง

## คาดการณ์

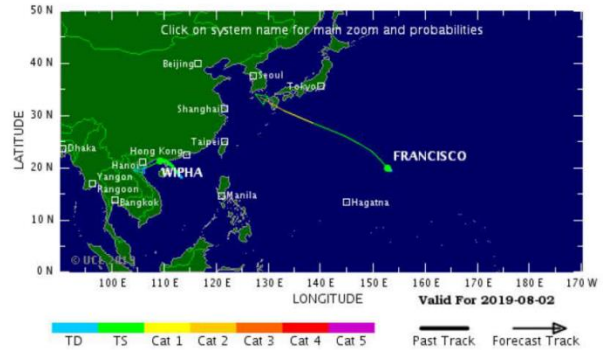
**คาดการณ์ฝน :** ช่วงวันที่ 5-7 ส.ค. 62 ลมมรสุมตะวันตกเฉียงใต้ที่พัดปกคลุมบริเวณประเทศไทยตอนบนมีกำลังแรง ประกอบกับหย่อมความกดอากาศต่ำที่อ่อนกำลังลงจากพายุไต้ฝุ่นยังคงปกคลุมภาคเหนือตอนบน เกิดเป็นร่องมรสุมพาดผ่านภาคเหนือตอนบน ประเทศลาว และเวียดนามตอนบน ส่งผลให้ประเทศไทยตอนบนจะมีพายุฝนตกหนักถึงหนักมากในภาคเหนือตอนบนและด้านแนวรับลมมรสุมของประเทศไทย โดยเฉพาะบริเวณจังหวัดแม่ฮ่องสอน ตาก กาญจนบุรี เชียงใหม่ เชียงราย พะเยา น่าน ราชบุรี พิษณุโลก เลย เพชรบูรณ์ และตราด หลังจากนั้นในช่วงวันที่ 8-11 ส.ค. 62 ลมมรสุมตะวันตกเฉียงใต้ที่พัดปกคลุมประเทศไทยยังคงมีกำลังแรง หลังจากนั้นฝนจะลดลงในช่วงวันที่ 11 ส.ค. 62

**คาดการณ์ระดับน้ำในแม่น้ำเจ้าพระยา :** จากการคาดการณ์สถานการณ์น้ำขึ้น-น้ำลงบริเวณอ่าวไทย โดยสถาบันสารสนเทศทรัพยากรน้ำ (องค์การมหาชน) คาดว่าวันที่ 6 ส.ค. 62 บริเวณสถานีกองมัยเขากองทัพเรือ น้ำลงต่ำสุดเวลา 17.00 น. ต่ำกว่าระดับน้ำทะเลปานกลาง 0.76 เมตร และน้ำขึ้นสูงสุดเวลา 23.00 น. สูงกว่าระดับน้ำทะเลปานกลาง 0.98 เมตร ส่วนบริเวณบ่อมพระจุลจอมเกล้าน้ำลงต่ำสุดเวลา 15.00 น. ต่ำกว่าระดับน้ำทะเลปานกลาง 1.49 เมตร และน้ำขึ้นสูงสุดเวลา 22.00 น. สูงกว่าระดับน้ำทะเลปานกลาง 1.23 เมตร

**คาดการณ์คลื่น :** คาดว่าในช่วงวันที่ 5-11 ส.ค. 62 ลมตะวันตกเฉียงใต้ที่พัดปกคลุมทะเลอันดามันและอ่าวไทยจะมีกำลังแรง ส่งผลให้คลื่นลมในทะเลฝั่งอันดามันตอนบนและอ่าวไทยตอนบนจะมีคลื่นสูงประมาณ 1-2 เมตร ส่วนบริเวณนอกชายฝั่งทะเลของภาคตะวันออกเฉียงเหนืออาจมีคลื่นสูง 2-3 เมตร

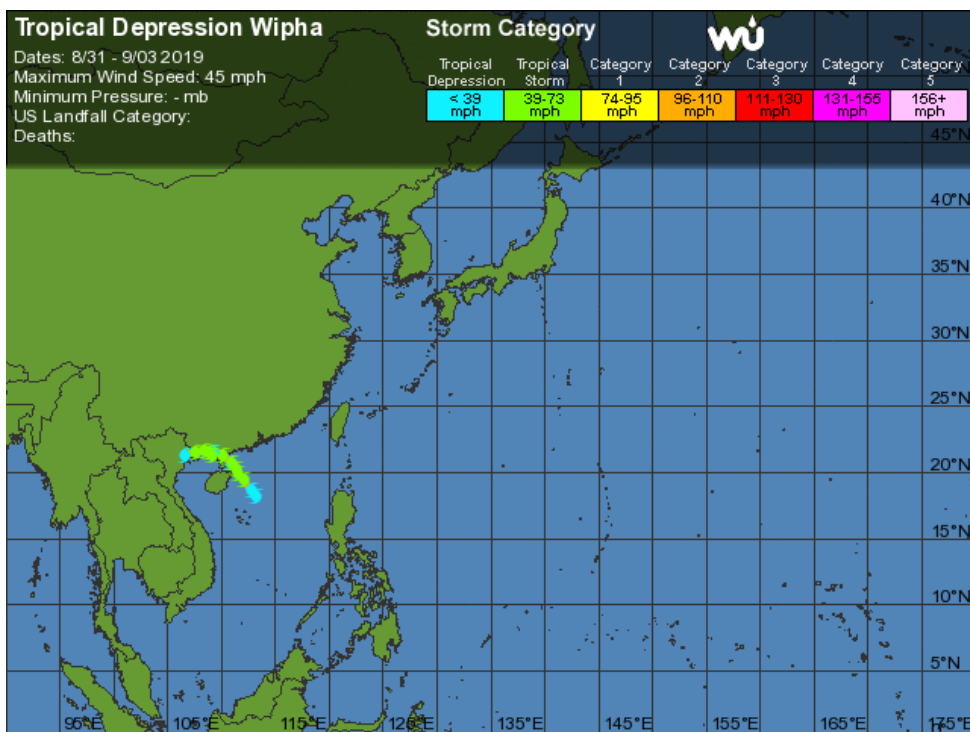
# ลักษณะกลุ่มเมฆจากภาพถ่ายดาวเทียม

วันที่ 30 ก.ค. 62 พายุดีเปรสชันบริเวณทะเลจีนใต้ตอนบน เคลื่อนตัวทางทิศตะวันตกเฉียงเหนือและทวีกำลังแรงขึ้นเป็น พายุโซนร้อนในวันที่ 31 ก.ค. 62 ก่อนจะเคลื่อนตัว ผ่านตอนบนของเกาะไหหลำ เข้าสู่บริเวณตอนใต้ของ มณฑลกว่างตุง ประเทศจีน และอ่อนกำลังลงในวันที่ 1 ส.ค. 62 ในขณะที่ปกคลุมอยู่ที่บริเวณดังกล่าว และในวันต่อมา พายุดีเปรสชันวิภาทวีกำลังแรงขึ้นอีกครั้ง และเคลื่อนตัว ผ่านอ่าวตังเกี๋ย ต่อมาพายุอ่อนกำลังลงเป็นพายุดีเปรสชัน ปกคลุมบริเวณประเทศเวียดนาม ในวันที่ 3 ส.ค. 62



Tropical Typhoon Windspeed Scale				
Strength	Category	1 Minute Maximum Sustained Winds		
		knots	mph	km/h
Tropical Depression	TD	<34	<39	<63
Tropical Storm	TS	34-63	39-73	63-118
Typhoon Cat 1	Cat 1	64-82	74-95	119-153
Typhoon Cat 2	Cat 2	83-95	96-110	154-177
Typhoon Cat 3	Cat 3	96-113	111-130	178-210
Typhoon Cat 4	Cat 4	114-135	131-155	211-250
Super Typhoon Cat 5	Cat 5	>135	>155	>250

ที่มา: University College London

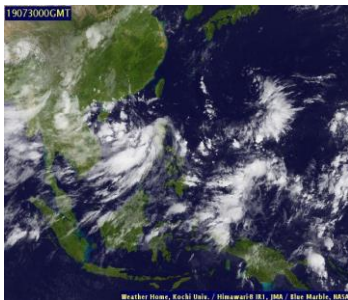


ที่มา: <https://www.wunderground.com>

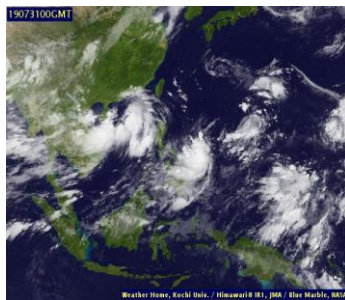
## ลักษณะกลุ่มเมฆจากภาพถ่ายดาวเทียม

สปีดาร์นี้ในช่วงต้นสปีดาร์ประเทศไทยมีเมฆปกคลุมหนาแน่นในหลายพื้นที่ โดยเฉพาะบริเวณภาคเหนือที่มีกลุ่มเมฆหนาปกคลุมในวันแรกของสปีดาร์ หลังจากนั้นปริมาณเมฆค่อยๆ ลดลงถึงช่วงกลางสปีดาร์ หลังจากนั้นกลับมาที่มีกลุ่มเมฆหนาปกคลุมจนถึงปลายสปีดาร์ ภาคตะวันออกเฉียงเหนือมีเมฆปกคลุมหนาแน่นเกือบตลอดสปีดาร์ โดยเฉพาะวันที่ 31 ก.ค. 62 ที่มีกลุ่มเมฆหนาปกคลุมบริเวณดังกล่าว ส่วนภาคกลางมีเมฆปกคลุมเบาบางยกเว้นวันที่ 4 ส.ค. 62 ที่มีกลุ่มเมฆปกคลุมหนาแน่นในหลายพื้นที่ ภาคตะวันออกมีเมฆปกคลุมเบาบางตลอดสปีดาร์ ส่วนภาคใต้มีกลุ่มเมฆปกคลุมหนาแน่นกระจายตัวตลอดทั้งสปีดาร์

30 ก.ค. 62 07:00 น.



31 ก.ค. 62 07:00 น.



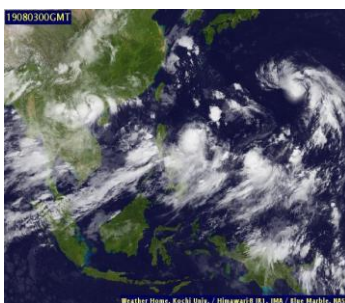
1 ส.ค. 62 07:00 น.



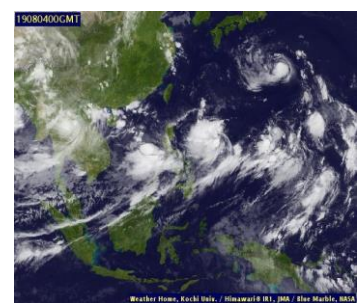
2 ส.ค. 62 07:00 น.



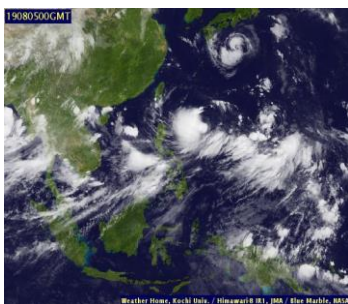
3 ส.ค. 62 07:00 น.



4 ส.ค. 62 07:00 น.



5 ส.ค. 62 07:00 น.



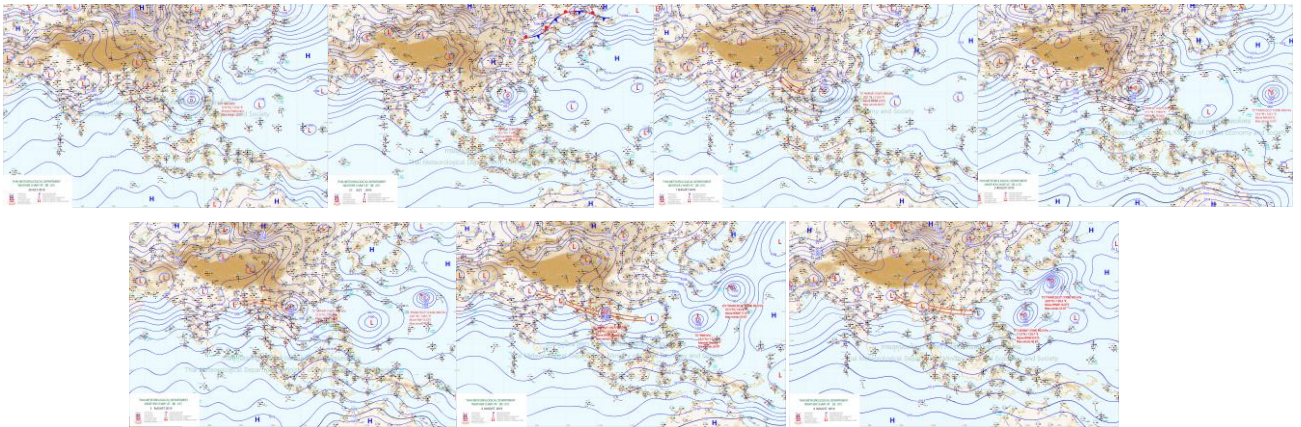
ที่มา: ภาพถ่ายจากดาวเทียม Himawari-8 จัดทำโดย Kochi University.

ข้อมูลเพิ่มเติม: <http://www.thaiwater.net/Tracking/Now/latest.html>

# แผนที่อากาศ

พายุดีเปรสชันบริเวณทะเลจีนใต้กำลังแรงขึ้นเป็นพายุโซนร้อน “วิกา” ในวันที่ 31 ก.ค. 62 และเคลื่อนตัวทางทิศตะวันออกเฉียงเหนือผ่านเกาะไหหลำลงสู่อ่าวตังเกี๋ย เข้าสู่ประเทศเวียดนามตอนบนและอ่อนกำลังลงเป็นพายุดีเปรสชันปกคลุมบริเวณภาคเหนือของประเทศไทยในวันที่ 4 ส.ค. 62 ส่งผลให้ด้านตะวันออกของภาคเหนือและภาคตะวันออกเฉียงเหนือรวมทั้งแนวรับลมด้านตะวันตกของประเทศไทยมีฝนตกหนักถึงหนักมากในช่วงครึ่งแรกของสัปดาห์ ต่อมาในวันที่ 5 ส.ค. 62 มีร่องมรสุมพาดผ่านภาคเหนือของประเทศไทยและประเทศเวียดนามเข้าสู่หย่อมความกดอากาศต่ำบริเวณทะเลจีนใต้ตอนบน ประกอบกับลมมรสุมตะวันตกเฉียงใต้ที่พัดปกคลุมประเทศไทยมีกำลังแรง ส่งผลให้ภาคเหนือและภาคตะวันออกเฉียงใต้ที่พัดปกคลุมประเทศไทยมีฝนตกหนักถึงหนักมากในหลายพื้นที่

ภาพแผนที่อากาศ ในช่วงวันที่ 30 ก.ค.-5 ส.ค. 2562



ที่มา: กรมอุตุนิยมวิทยา

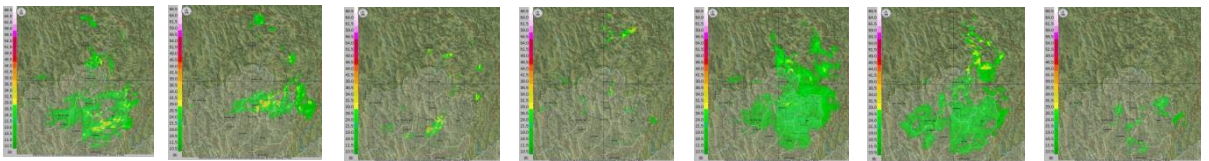
ข้อมูลเพิ่มเติม: [http://www.thaiwater.net/TyphoonTracking/wc.php?imgwc=lastest\\_wc.jpg](http://www.thaiwater.net/TyphoonTracking/wc.php?imgwc=lastest_wc.jpg)

# สถานการณ์ฝนจากภาพเรดาร์ตรวจอากาศ

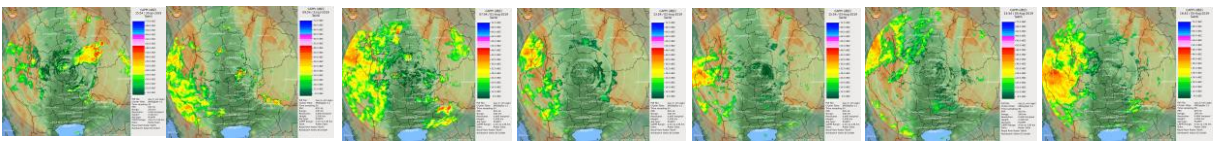
เครือข่ายภาพเรดาร์ตรวจวัดปริมาณฝนของกรมฝนหลวงและการบินเกษตร และกรมอุตุนิยมวิทยา ได้แก่ เรดาร์อมก๋อย เรดาร์ตากสิ เรดาร์สกลนคร เรดาร์สหัสขันธ์ เรดาร์พนม และเรดาร์ ตรวจพบกลุ่มฝนตกปานกลางถึงตกหนักกระจายตัวบริเวณภาคเหนือและภาคกลาง ในช่วงต้นสปีดาร์ถึงกลางสปีดาร์และปริมาณฝนลดลงในช่วงปลายสปีดาร์ ส่วนภาคตะวันออกเฉียงเหนือมีฝนตกปานกลางถึงตกหนักกระจายตัวตลอดทั้งสปีดาร์ ส่วนภาคตะวันออกมีฝนตกหนักถึงหนักมากกระจายตัวเกือบตลอดทั้งสปีดาร์ ยกเว้นวันที่ 28 ก.ค. 62 ที่มีฝนกว่าวันอื่นๆ และภาคใต้มีฝนตกปานกลางถึงตกหนักกระจายตัวในบางพื้นที่ตลอดทั้งสปีดาร์

ภาพฝนที่อากาศ ในช่วงวันที่ 30 ก.ค.-5 ส.ค. 2562

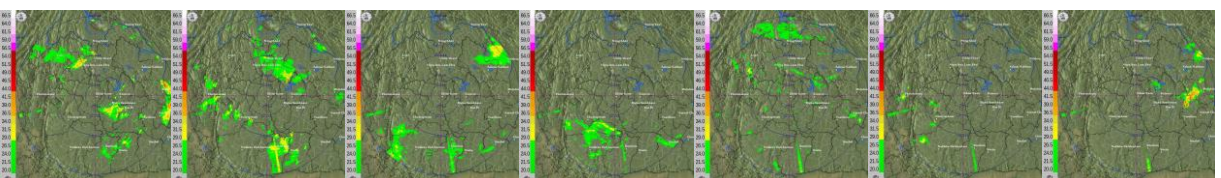
เรดาร์เชียงใหม่



เรดาร์ตากสิ



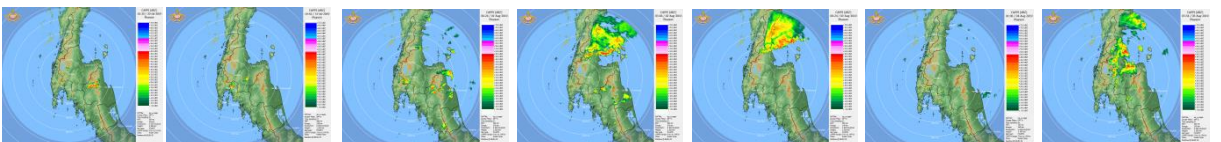
เรดาร์ขอนแก่น



เรดาร์สหัสขันธ์



เรดาร์พนม



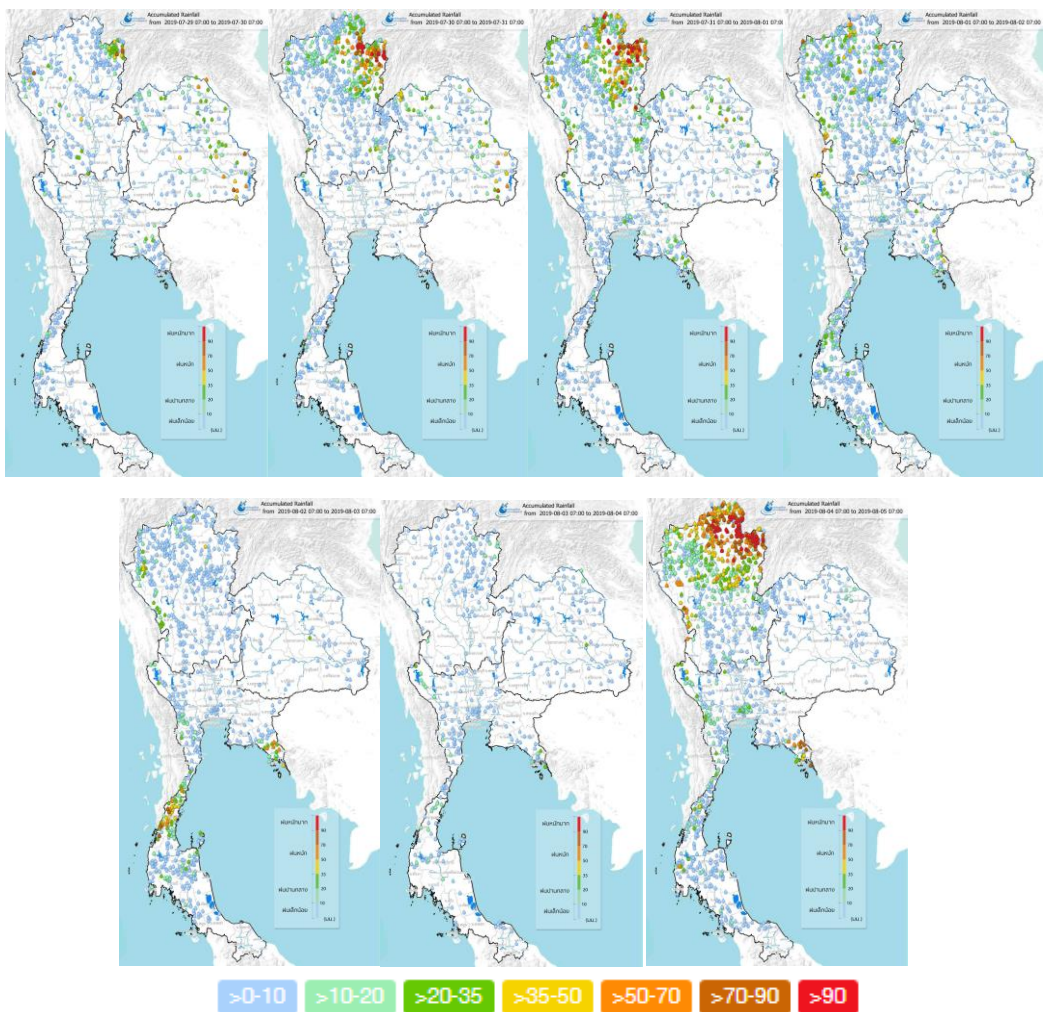
ที่มา: กรมอุตุนิยมวิทยาและกรมฝนหลวงและการบินเกษตร

ข้อมูลเพิ่มเติม: [http://www.thaiwater.net/DATA/REPORT/php/radar/show\\_krbradar.php](http://www.thaiwater.net/DATA/REPORT/php/radar/show_krbradar.php)

# ปริมาณฝนรายวันจากสถานีตรวจอากาศ

สปีดาร์นี้ภาคเหนือมีฝนตกหนักถึงหนักมากกระจุกตัวบริเวณด้านตะวันออกของภาคและแนวรับลมมรสุมด้านตะวันตกของประเทศไทยรวมทั้งภาคตะวันออกเฉียงเหนือ เนื่องจากประเทศไทยได้รับอิทธิพลจากพายุดีเปรสชันวิภา ที่เคลื่อนตัวมาปกคลุมบริเวณภาคเหนือ ต่อมาในช่วงครึ่งหลังของสปีดาร์ลมมรสุมตะวันตกเฉียงใต้ที่พัดปกคลุมทะเลอันดามัน ประเทศไทย และอ่าวไทยมีกำลังแรงส่งผลให้ภาคใต้มีฝนตกปานกลางในวันที่ 3 ส.ค. 62 และต่อมามีร่องมรสุมพาดผ่านบริเวณภาคเหนือส่งผลให้บริเวณดังกล่าวมีฝนตกหนักถึงหนักมากกระจุกตัวบริเวณภาคเหนือตอนบนในวันที่ 5 ส.ค. 62 โดยมีฝนตกหนักมากบริเวณจังหวัดน่าน พะเยา แพร่ เชียงราย อุตรดิตถ์ ตาก เชียงใหม่ อำนาจเจริญ และศรีสะเกษ

ภาพแผนที่อากาศ ในช่วงวันที่ 30 ก.ค.-5 ส.ค. 2562

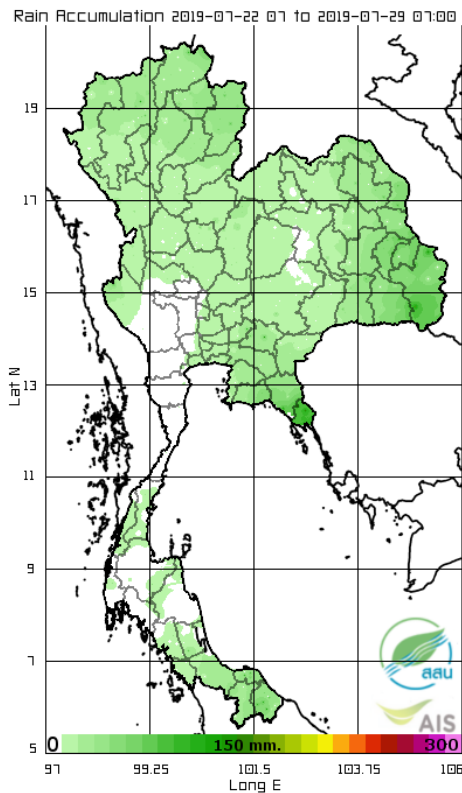




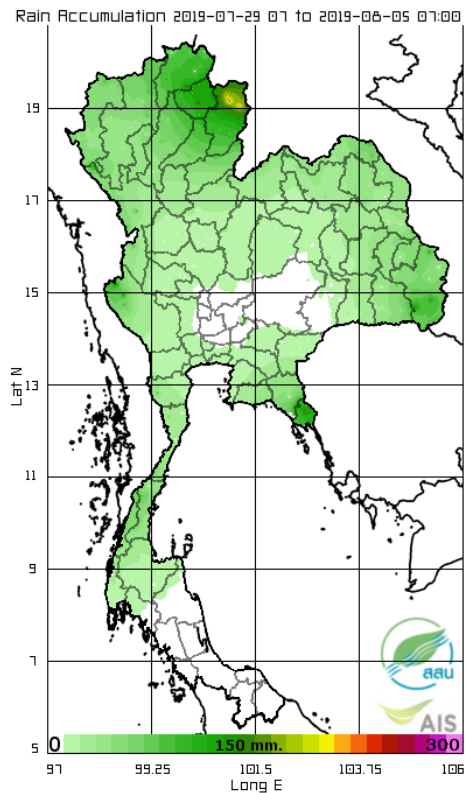
# ปริมาณฝนทั้งสปีดาร์

สปีดาร์นี้ประเทศไทยตอนบนมีฝนตกเพิ่มมากขึ้น บริเวณด้านตะวันออกของภาคเหนือโดยเฉพาะบริเวณ จังหวัดน่านและด้านตะวันตกของประเทศไทย ส่วนภาคใต้มีฝนตกบริเวณตอนบนของภาค ทั้งนี้ปริมาณฝนสะสม 7 วัน ที่วัดได้จากระบบโทรมาตรของสถาบันสารสนเทศทรัพยากรน้ำสูงสุด 3 อันดับแรก ได้แก่ จังหวัดน่าน 299 มิลลิเมตร จังหวัดเชียงราย 249 มิลลิเมตร และจังหวัดตราด 248 มิลลิเมตร

สปีดาร์ที่แล้ว



สปีดาร์นี้



ที่มา: สถาบันสารสนเทศทรัพยากรน้ำและการเกษตร (องค์การมหาชน)

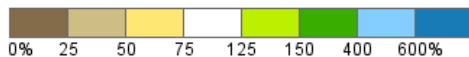
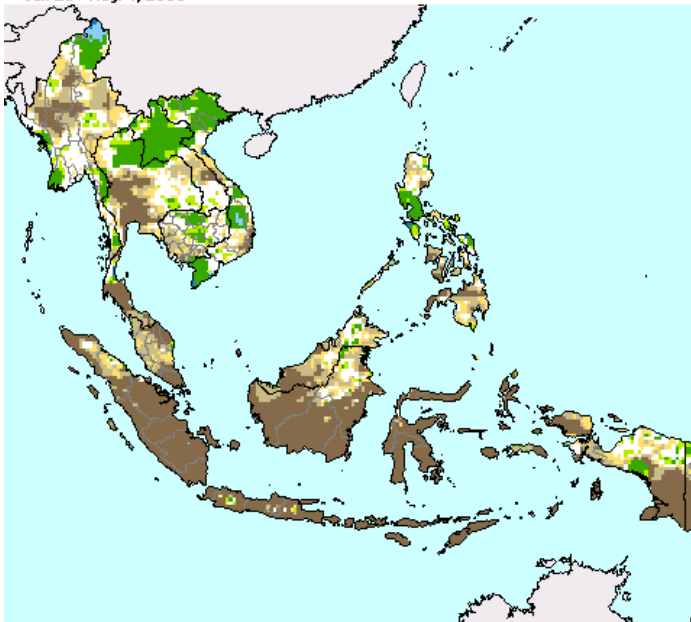
ข้อมูลเพิ่มเติม: [http://www.thaiwater.net/DATA/site/content/fs\\_show\\_top7.html?type=rain\\_acc&sort\\_type=max](http://www.thaiwater.net/DATA/site/content/fs_show_top7.html?type=rain_acc&sort_type=max)

# สภาวะฝนที่ผิดปกติ

(ในช่วงวันที่ 29 ก.ค.-5 ส.ค. 62 )

- ภาคเหนือ มีปริมาณฝนใกล้เคียงเกณฑ์ปกติถึงสูงกว่าเกณฑ์ปกติเล็กน้อยบริเวณภาคเหนือตอนบน ส่วนภาคเหนือตอนล่างมีปริมาณฝนใกล้เคียงเกณฑ์ปกติถึงต่ำกว่าเกณฑ์ปกติมาก
- ภาคตะวันออกเฉียงเหนือ มีปริมาณฝนต่ำกว่าเกณฑ์ปกติถึงใกล้เคียงเกณฑ์ปกติ
- ภาคกลาง มีปริมาณฝนต่ำกว่าเกณฑ์ปกติมาก
- ภาคตะวันออก ปริมาณฝนใกล้เคียงเกณฑ์ปกติ
- ภาคใต้ บริเวณตอนบนของภาคมีปริมาณฝนใกล้เคียงเกณฑ์ปกติ ส่วนภาคใต้ตอนล่างมีปริมาณฝนต่ำกว่าเกณฑ์ปกติมาก
- กรุงเทพฯและปริมณฑล มีปริมาณฝนต่ำกว่าเกณฑ์ปกติมาก

Percent of Normal Precipitation (USAF 557th WW)  
Jul. 29 - Aug. 4, 2019

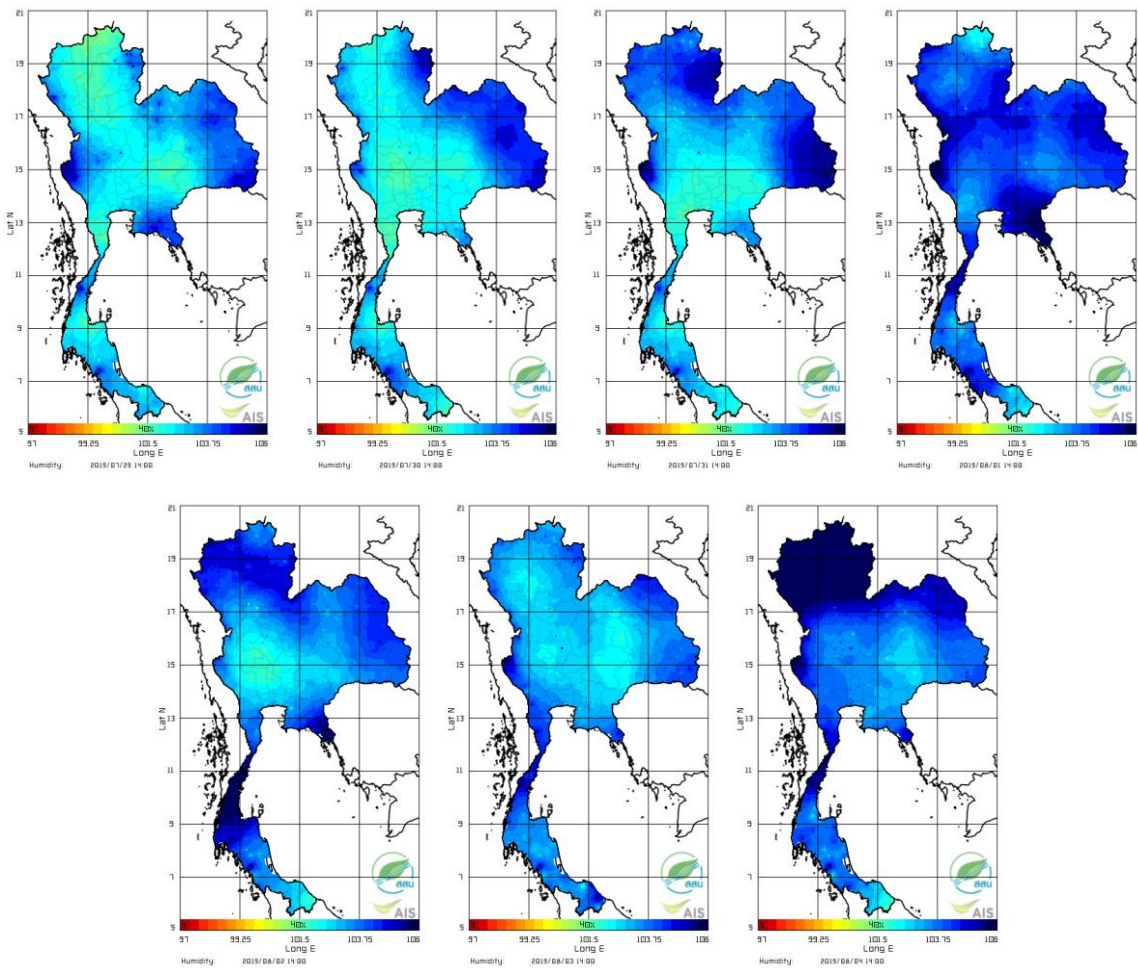


- >600 สูงกว่าเกณฑ์ปกติมาก
- 400-600 สูงกว่าเกณฑ์ปกติ
- 150-400 สูงกว่าเกณฑ์ปกติเล็กน้อย
- 75-150 ใกล้เคียงเกณฑ์ปกติ
- 50-75 ต่ำกว่าเกณฑ์ปกติ
- <=50 ต่ำกว่าเกณฑ์ปกติมาก

# ความชื้นในอากาศ

แผนภาพแสดงการกระจายตัวของความชื้นในอากาศสะสมช่วงเวลา 14.00 น. ระหว่างวันที่ 29 ก.ค.- 5 ส.ค. 62 ภาคเหนือมีความชื้นค่อนข้างสูงในวันแรกของสปีดาร์และความชื้นค่อยๆ เพิ่มมากขึ้นจนถึงปลายสปีดาร์ เนื่องจากมีฝนตกบริเวณด้านตะวันออกของภาค ส่วนภาคตะวันออกเฉียงเหนือมีความชื้นสูงบริเวณด้านตะวันออกของภาคและความชื้นกระจายตัวเพิ่มมากขึ้นในช่วงกลางสปีดาร์หลังจากนั้นความชื้นค่อยๆ ลดลงจนถึงวันที่ 4 ส.ค. 62 และกลับมามีความชื้นเพิ่มขึ้นอีกครั้งในวันสุดท้ายของสปีดาร์ ภาคกลางมีความชื้นค่อนข้างสูงในช่วงต้นสปีดาร์ และมีความชื้นสูงขึ้นไปในวันที่ 2 ส.ค. 62 และความชื้นค่อยๆ ลดลงจนถึงปลายสปีดาร์ ส่วนภาคตะวันออกมีความชื้นกระจายตัวเป็นระยะๆ ตลอดสปีดาร์ และภาคใต้มีความชื้นค่อนข้างสูงในครึ่งแรกของสปีดาร์ และความชื้นเพิ่มขึ้นเล็กน้อยจนถึงปลายสปีดาร์

ความชื้นในอากาศ ในช่วงวันที่ 29 ก.ค.-5 ส.ค. 2562



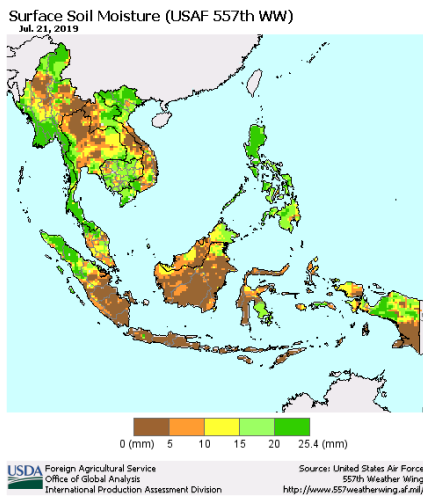
ที่มา: สถาบันสารสนเทศทรัพยากรน้ำและการเกษตร (องค์การมหาชน)

ข้อมูลเพิ่มเติม: [http://www.thaiwater.net/DATA/REPORT/php/radar/show\\_templmg.php](http://www.thaiwater.net/DATA/REPORT/php/radar/show_templmg.php)

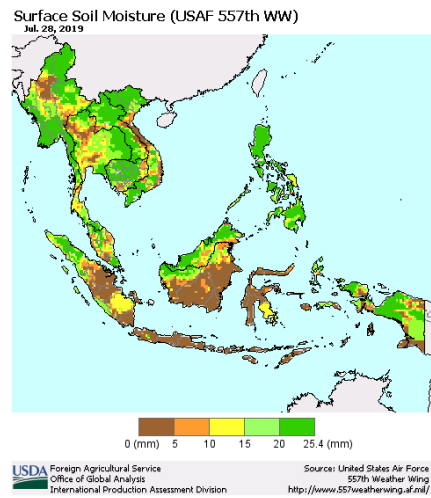
# ความชื้นผิวดิน

วันที่ 28 ก.ค. 62 ภาคเหนือ ภาคตะวันออกเฉียงเหนือ ภาคกลาง และภาคตะวันออกมีความชื้นผิวดินเพิ่มขึ้น จากสปีดาร์ที่ผ่านมา ส่วนภาคใต้มีความชื้นผิวดินลดลงจากสปีดาร์ที่ผ่านมา

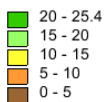
วันที่ 21 ก.ค. 2562



วันที่ 28 ก.ค. 2562



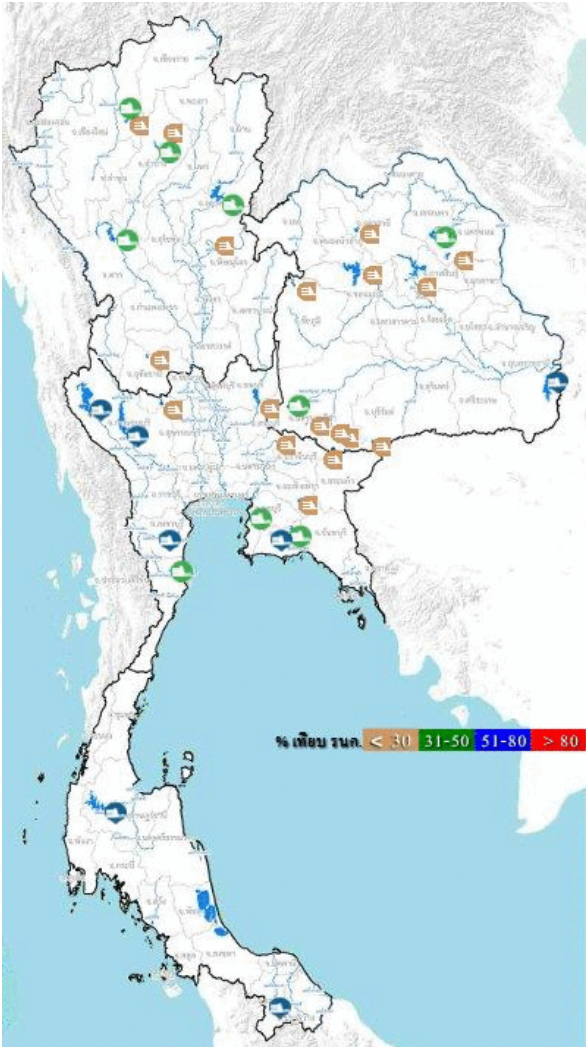
Surface Soil Moisture  
(mm)



ที่มา: USDA (United States Department of Agriculture)

ที่มา: <https://ipad.fas.usda.gov/cropexplorer/imageview.aspx?regionid=seasia>

# สถานการณ์น้ำในเขื่อนขนาดใหญ่ทั่วประเทศ



ปัจจุบันเขื่อนขนาดใหญ่ทั้ง 35 แห่ง ทั่วประเทศ มีปริมาณน้ำกักเก็บรวมกันทั้งสิ้น 34,094 ล้านลูกบาศก์เมตร คิดเป็น 48% ของความจุ สถานการณ์ อยู่ในเกณฑ์น้ำน้อย โดยเป็นปริมาณน้ำใช้การได้จริง 10,552 ล้านลูกบาศก์เมตร ซึ่งเขื่อนที่มีน้ำน้อยวิกฤต มี 20 เขื่อน ได้แก่ เขื่อนแม่จัด (29%) เขื่อนแม่ทอง (18%) เขื่อนทิวคอกหมา (24%) เขื่อนแควน้อย (12%) เขื่อนแม่มอก (29%) เขื่อนลำปาว (22%) เขื่อนลำพระเพลิง(15%) เขื่อนอุบลรัตน์ (22%) เขื่อนจุฬาภรณ์ (26%) เขื่อนห้วยหลวง (21%) เขื่อนลำนางรอน (19%) เขื่อนมูลบน (25%) เขื่อนน้ำพุง (21%) เขื่อนลำทะ(25%) เขื่อนป่าสัก (3%) เขื่อนกระเสียว (23%) และเขื่อนทับเสลา (23%) เขื่อนคลองสียัด (12%) เขื่อนขุนด่านปราการชล (17%) และเขื่อนนฤบดินทรจินดา (24%)

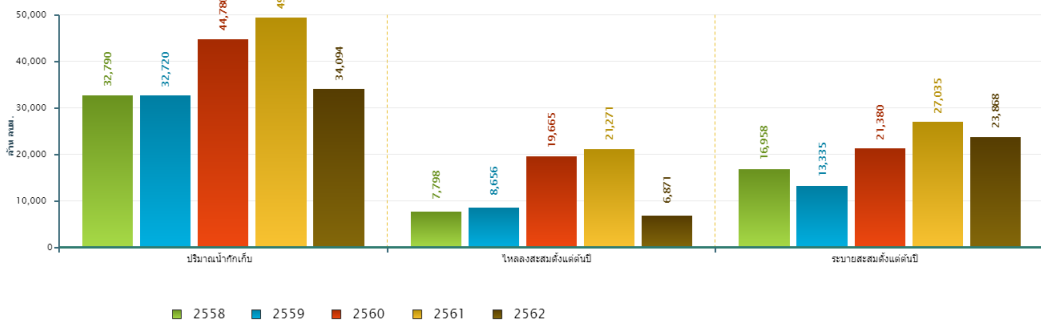
ที่มา: คลังข้อมูลน้ำเสถียรภูมิอากาศแห่งชาติ

ข้อมูลเพิ่มเติม : <http://watersituation.thaiwater.net/v1/public/report/dam>

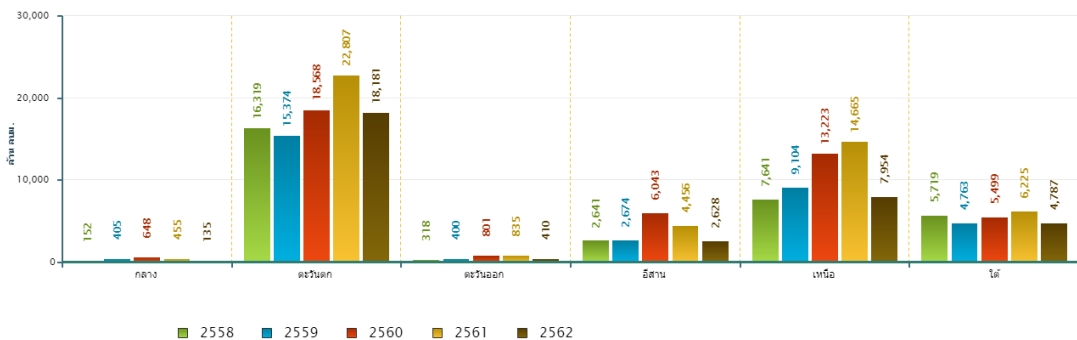
# สถานการณ์น้ำในเขื่อนขนาดใหญ่ทั่วประเทศ

วันที่ 5 ส.ค. 62 ปริมาณน้ำกักเก็บในเขื่อนขนาดใหญ่ทั้ง 35 แห่งทั่วประเทศ มีอยู่ 34,094 ล้านลูกบาศก์เมตร โดยมีปริมาณน้ำกักเก็บมากกว่าปี 2558 ซึ่งเมื่อเปรียบเทียบกับข้อมูลย้อนหลังตั้งแต่ปี 2558-2562 พบว่าปี 2562 ภาคนกลาง มีปริมาณน้ำกักเก็บน้อยสุด ส่วนภาคตะวันออก ภาคตะวันออกเฉียงเหนือ และภาคเหนือมีปริมาณน้ำกักเก็บมากกว่าปี 2558 ส่วนภาคตะวันออกเฉียงเหนือและภาคใต้มีปริมาณน้ำกักเก็บน้อยกว่าปี 2558 สำหรับปริมาณน้ำไหลลงอ่างฯ สะสมตั้งแต่ต้นปีมีปริมาณ 6,871 ล้านลูกบาศก์เมตร ซึ่งเป็นปริมาณน้ำไหลลงอ่างฯ สะสมที่น้อยที่สุด และปริมาณน้ำระบายสะสมตั้งแต่ต้นปีมีปริมาณ 23,868 ล้านลูกบาศก์เมตร ซึ่งเป็นปริมาณน้ำระบายสะสมสูงเป็นอันดับสองรองจากปี 2561

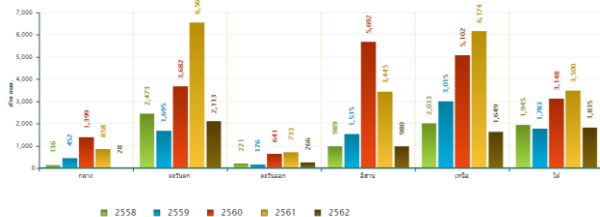
สถานการณ์น้ำในอ่างเก็บน้ำขนาดใหญ่ วันที่ 5 สิงหาคม



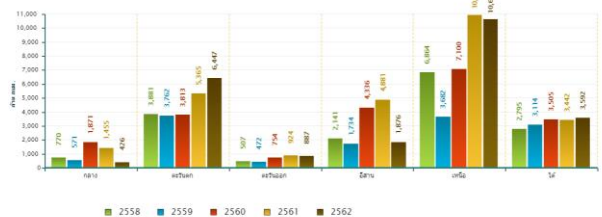
ปริมาณการเก็บกักรายภาค วันที่ 5 สิงหาคม



ปริมาณน้ำในอ่างฯ สะสมตั้งแต่ต้นปีรายภาค วันที่ 5 สิงหาคม



ปริมาณน้ำระบายสะสมตั้งแต่ต้นปีรายภาค วันที่ 5 สิงหาคม

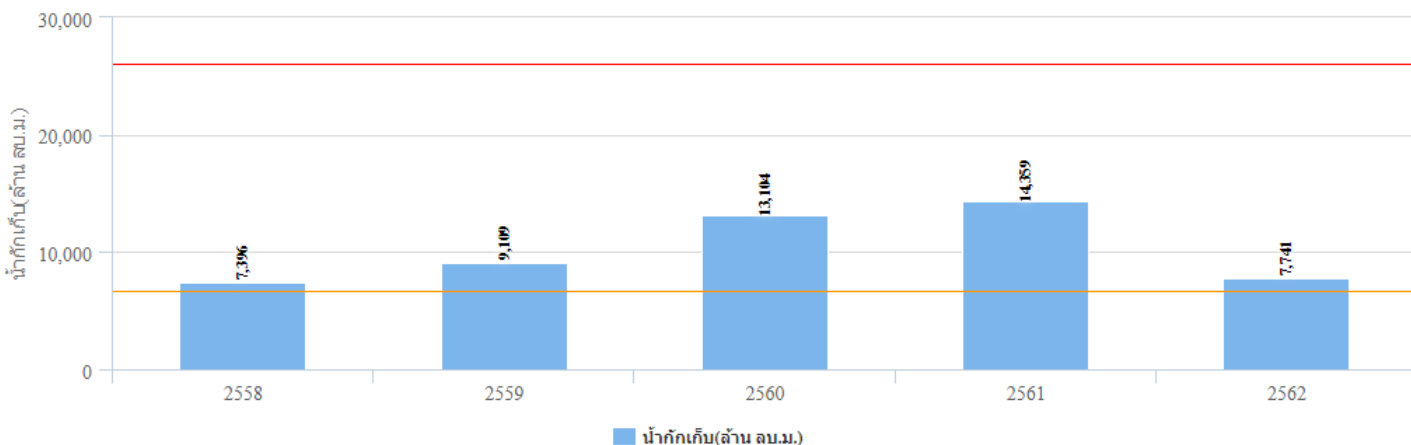


ที่มา : คลังข้อมูลน้ำแรงมีอากาศแห่งชาติ

# สถานการณ์น้ำในเขื่อนพื้นที่ลุ่มน้ำเจ้าพระยา

วันที่ 5 ส.ค. 62 เขื่อนขนาดใหญ่ทั้ง 4 เขื่อนหลักในลุ่มน้ำเจ้าพระยา มีปริมาณน้ำกักเก็บรวมกัน 7,741 ล้านลูกบาศก์เมตร เป็นปริมาณน้ำใช้การได้ 1,045 ล้านลูกบาศก์เมตร โดยมีปริมาณน้ำกักเก็บมากกว่าปี 2558 ซึ่งเป็นปีที่ประเทศไทยประสบภัยแล้ง ประมาณ 345 ล้านลูกบาศก์เมตร ทั้งนี้ประมาณการความต้องการน้ำเฉลี่ยในฤดูแล้งรวมไปถึงช่วงฤดูฝนของปี 2563 สำหรับอุปโภค-บริโภค การเกษตร และรักษาระบบนิเวศอยู่ที่ 12,000 ล้านลูกบาศก์เมตร ดังนั้นจึงต้องกักเก็บน้ำเพิ่มอีก 10,995 ล้านลูกบาศก์เมตร

**ปริมาณน้ำกักเก็บ**  
เขื่อนภูมิพล เขื่อนสิริกิติ์ เขื่อนป่าสักฯ เขื่อนแควน้อย  
วันที่ 1 เดือน ส.ค.



ที่มา : คลังข้อมูลน้ำและภูมิอากาศแห่งชาติ

# ระดับน้ำในแม่น้ำสายหลัก

ระดับน้ำในแม่น้ำสายหลักของประเทศไทยส่วนใหญ่มีระดับน้ำน้อย ภาคเหนือมีระดับน้ำน้อยถึงน้อยวิกฤต ยกเว้นแม่น้ำน่าน แม่น้ำยมตอนบน และแม่น้ำอิง มีระดับน้ำเพิ่มขึ้นจากฝนที่หนักหนัก ภาคตะวันออกเฉียงเหนือและภาคตะวันออกมีระดับน้ำปานกลางถึงน้ำน้อย ภาคกลางมีระดับน้ำปานกลางถึงน้ำมาก ส่วนภาคใต้มีระดับน้ำปานกลางถึงน้ำน้อย โดยพบสถานการณ์น้ำล้นและน้ำล้นตลิ่งต่ำตามธรรมชาติ ดังนี้

แม่น้ำน่านบริเวณสถานีเวียงสา ต.ลำาน อ.เวียงสา จ.น่าน (น้ำล้นตลิ่ง)

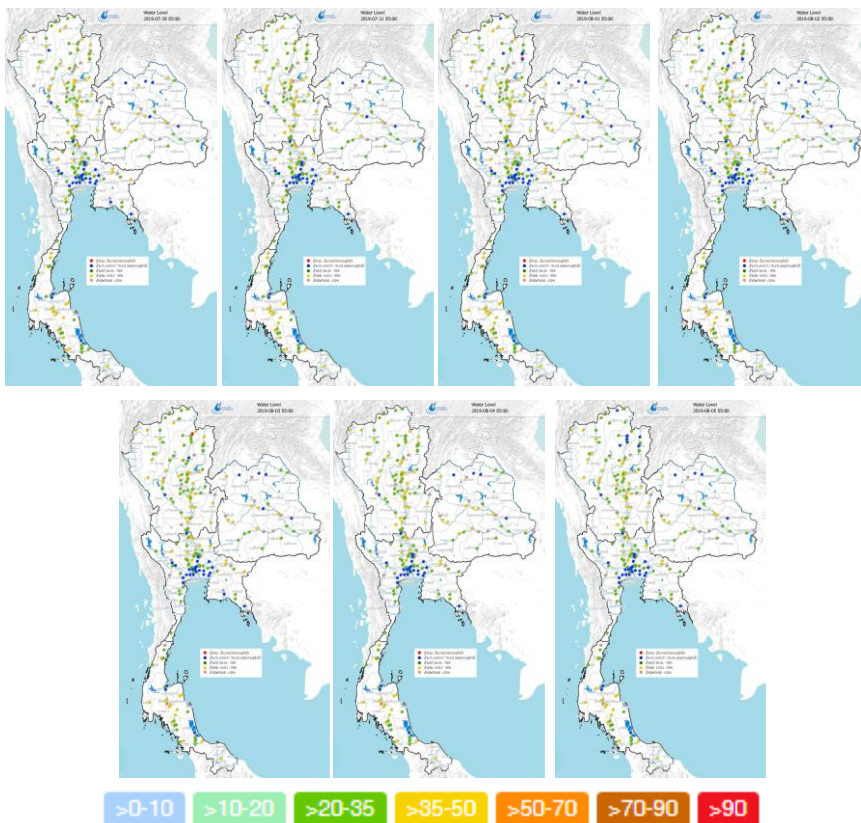
แม่น้ำยมบริเวณสถานีปง ต.ปง อ.ปง จ.พะเยา (น้ำล้นตลิ่ง)

แม่น้ำจาวบริเวณสถานีจาว ต.หลวงใต้ อ.จาว จ.ลำปาง (น้ำล้นตลิ่ง)

แม่น้ำบางปะกงสถานีบางปะกง ต.ท่าสะอ้าน อ.บางปะกง จ.ฉะเชิงเทรา (น้ำล้นตลิ่งต่ำตามธรรมชาติ)

คลองมหาชัย วัดพันท้ายนรสิงห์ ต.พันท้ายนรสิงห์ อ.เมืองสมุทรสาคร จ.สมุทรสาคร(น้ำล้นตลิ่งต่ำตามธรรมชาติ)

ระดับน้ำในแม่น้ำสายหลัก ในช่วงวันที่ 30 ก.ค.-5 ส.ค. 2562



ที่มา: คลังข้อมูลน้ำและภูมิอากาศแห่งชาติ

ข้อมูลเพิ่มเติม: [http://www.nhc.in.th/product/history/map/water\\_level](http://www.nhc.in.th/product/history/map/water_level)



## สถานการณ์อุทกภัย

จากอิทธิพลของมรสุมตะวันตกเฉียงใต้ที่พัดปกคลุมทะเลอันดามัน ภาคใต้และอ่าวไทยมีกำลังแรงตั้งแต่วันที่ 31 ก.ค. 62- 5 ส.ค. 62 ทำให้เกิดน้ำท่วมฉับพลัน น้ำป่าไหลหลาก และดินสไลด์ ในพื้นที่ 13 จังหวัด ได้แก่ จังหวัดตราด จันทบุรี ชุมพร เชียงใหม่ กำแพงเพชร เลย พะเยา เชียงราย ตาก สุราษฎร์ธานี ระนอง น่าน และแม่ฮ่องสอน 52 อำเภอ 158 ตำบล 657 หมู่บ้าน บ้านเรือนประชาชนได้รับผลกระทบ 3,100 หลัง มีผู้เสียชีวิต 1 ราย ปัจจุบันสถานการณ์คลี่คลายแล้ว 10 จังหวัด และยังคงมีสถานการณ์อยู่ 3 จังหวัด ได้แก่ จังหวัดพะเยา เชียงราย และตาก



วันที่ 30-31 ก.ค. 62 พนตกหนัก  
น้ำไหลหลากในพื้นที่ 2 อำเภอ จ.เชียงราย



วันที่ 1 ส.ค. 62 น้ำไหลหลากในพื้นที่ อ. พุพระ:  
จ.ตาก บ้านเรือนได้รับผลกระทบ 8 หลัง



วันที่ 3-5 ส.ค. 62 เกิดพ่นตกหนักน้ำไหล  
หลากในพื้นที่ 5 อำเภอ ในจ.น่าน บ้านเรือน  
ได้รับผลกระทบ 313 หลัง



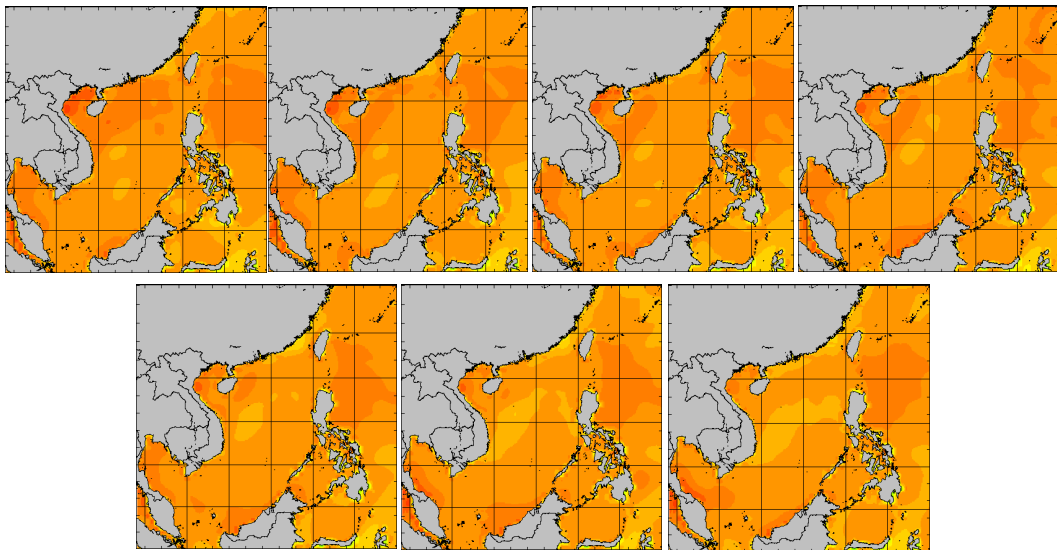
วันที่ 4 ส.ค. 62 น้ำป่าไหลหลากในอ.แม่สอด  
จ.ตาก บ้านเรือนได้รับผลกระทบ 20 หลัง

# อุณหภูมิผิวน้ำทะเล

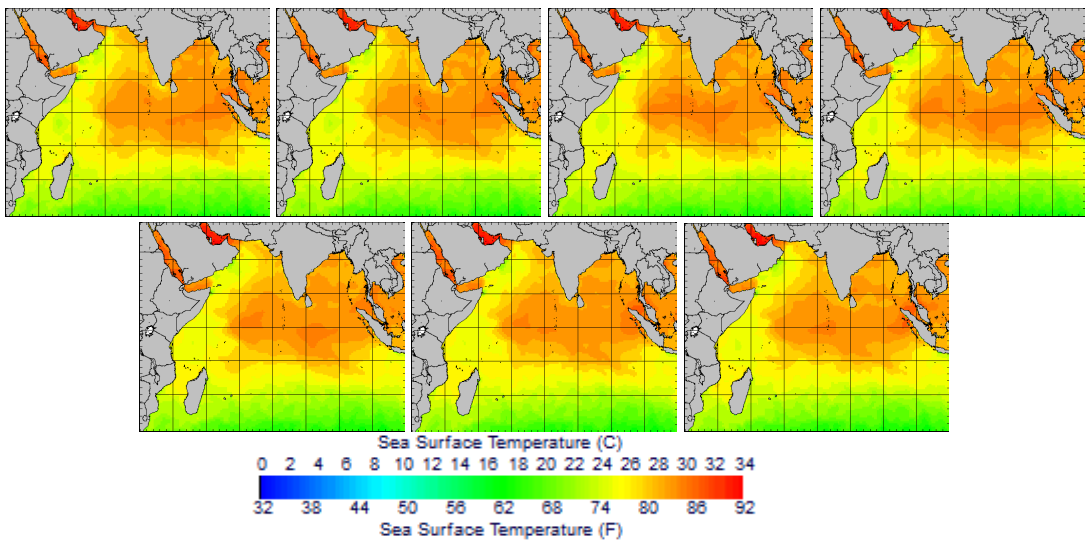
สปีดาร์นี้อุณหภูมิผิวน้ำทะเลฝั่งทะเลอันดามันมีอุณหภูมิประมาณ 26-28 องศาเซลเซียส ตลอดทั้งสปีดาร์ ส่วนฝั่งอ่าวไทยมีอุณหภูมิประมาณ 26-28 องศาเซลเซียส ในช่วงครึ่งแรกของสปีดาร์ และอุณหภูมิลดลงเล็กน้อยในช่วงครึ่งหลังของสปีดาร์

อุณหภูมิผิวน้ำทะเล ในช่วงวันที่ 30 ก.ค.-5 ส.ค. 2562

## ฝั่งอ่าวไทย



## ฝั่งอันดามัน



ที่มา: Oceanweather, Inc.

ข้อมูลเพิ่มเติม: [http://tiwrm.hail.or.th/DATA/REPORT/php/show\\_sst.php](http://tiwrm.hail.or.th/DATA/REPORT/php/show_sst.php)

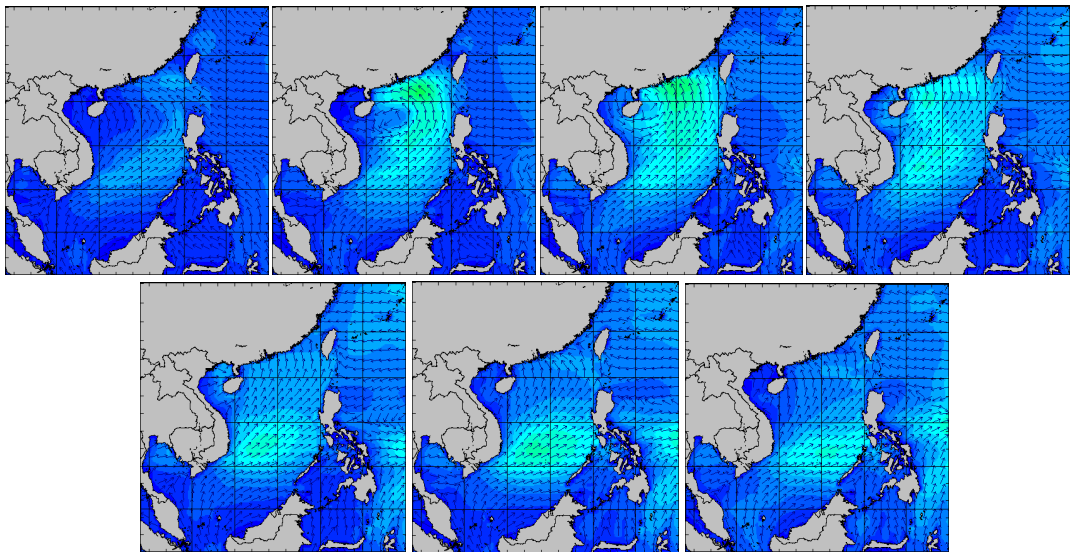
[http://tiwrm.hail.or.th/DATA/REPORT/php/show\\_amdsst.php](http://tiwrm.hail.or.th/DATA/REPORT/php/show_amdsst.php)

# ความสูงและทิศทางคลื่นทะเล

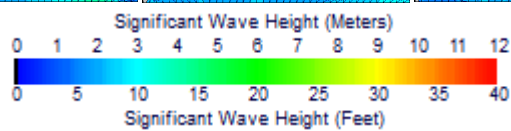
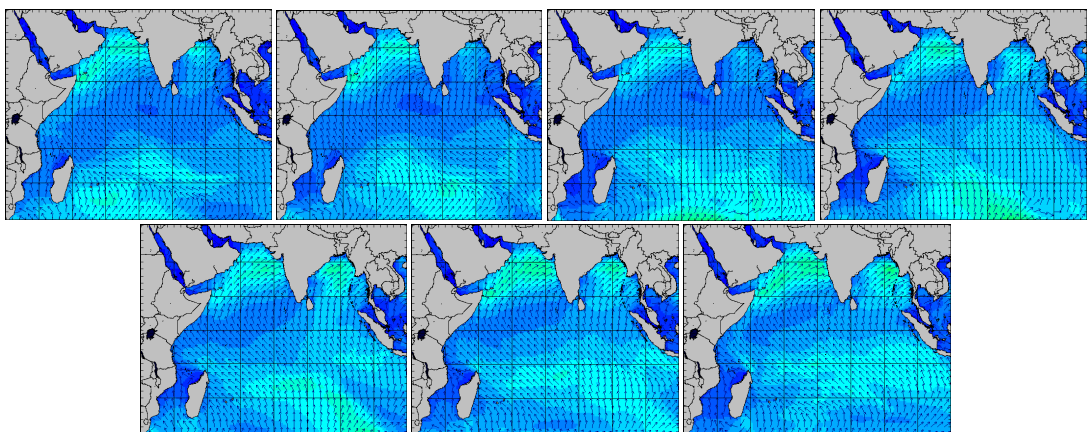
สปีดาร์นี้ความสูงของคลื่นทะเลบริเวณอ่าวไทยมีคลื่นสูงประมาณ 1-2 เมตร ส่วนทะเลอันดามันมีความสูงคลื่นประมาณ 2-3 เมตร

ความสูงและทิศทางคลื่นทะเล ในช่วงวันที่ 30 ก.ค.-5 ส.ค. 2562

## ฝั่งอ่าวไทย



## ฝั่งอันดามัน



ที่มา: Oceanweather, Inc.

ข้อมูลเพิ่มเติม: [http://www.thaiwater.net/DATA/REPORT/php/show\\_wave.php?zone=Ind](http://www.thaiwater.net/DATA/REPORT/php/show_wave.php?zone=Ind)  
[http://www.thaiwater.net/DATA/REPORT/php/show\\_wave.php?zone=scs](http://www.thaiwater.net/DATA/REPORT/php/show_wave.php?zone=scs)

# แผน/ผลการเพาะปลูกพืชในช่วงฤดูฝน ปี 2562

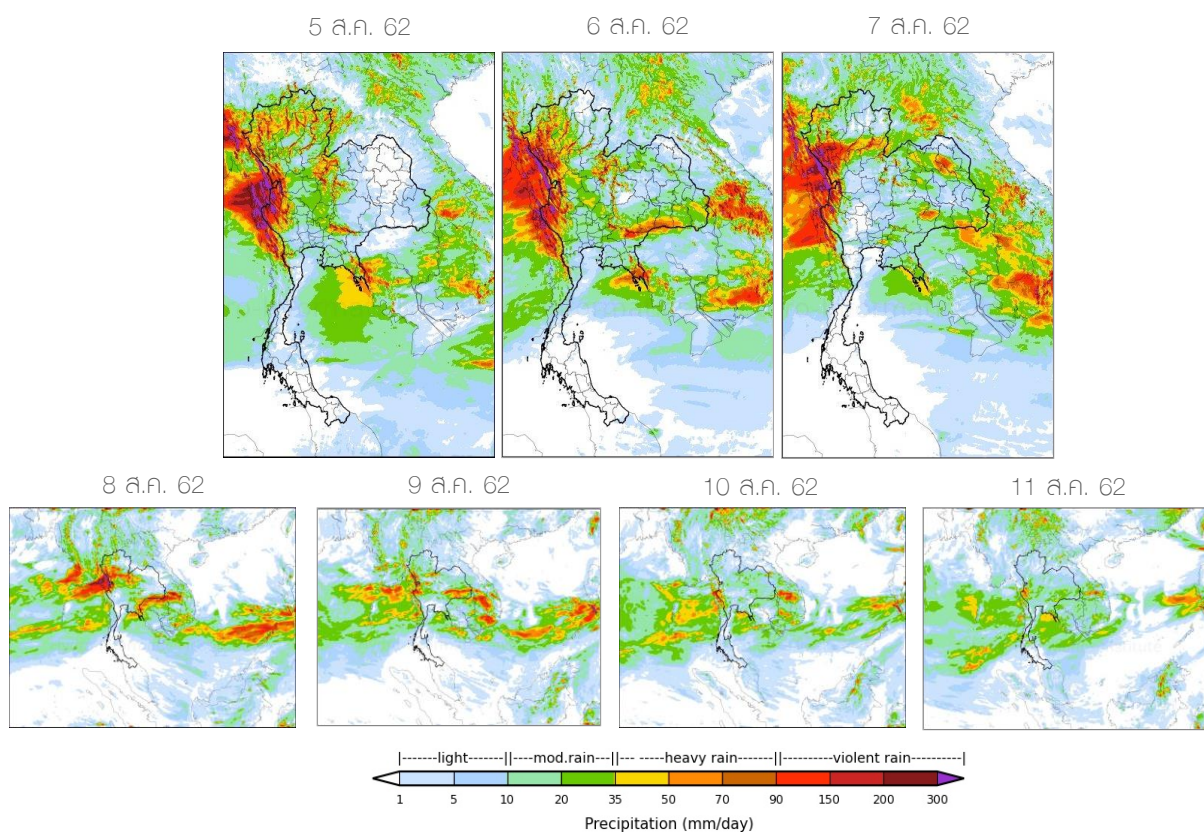
ปัจจุบันเกษตรกรเพาะปลูกพืชไปแล้ว 12.58 ล้านไร่ หรือคิดเป็น 75.41% หากพิจารณาในรายละเอียด พบว่ามีการปลูกข้าวนาปีไปแล้ว 12.37 ล้านไร่ หรือคิดเป็น 76.35% โดยที่ภาคตะวันออกเฉียงเหนือมีการเพาะปลูกมากที่สุด รองลงมาคือลุ่มน้ำเจ้าพระยา คิดเป็น 93.99% และ 84.59% ตามลำดับ ส่วนพืชไร่-พืชผักมีการเพาะปลูกไปแล้ว 0.21 ล้านไร่ หรือคิดเป็น 43.58% โดยภาคตะวันออกเฉียงเหนือและภาคตะวันออกมีการเพาะปลูกมากที่สุด คิดเป็น 68.06% และ 64.37% ตามลำดับ

ภาค	ข้าวนาปี			พืชไร่-พืชผัก			รวม		
	แผน (ล้านไร่)	ผล (ล้านไร่)	%	แผน (ล้านไร่)	ผล (ล้านไร่)	%	แผน (ล้านไร่)	ผล (ล้านไร่)	%
เหนือ	2.21	1.50	67.94	0.05	0.02	31.81	2.27	1.52	67.10
ตะวันออกเฉียงเหนือ	3.41	3.20	93.99	0.02	0.01	68.06	3.42	3.21	93.85
กลาง	0.08	0.04	47.82	0.02	0.005	25.14	0.10	0.04	43.49
ตะวันออก	0.93	0.76	81.78	0.05	0.03	64.37	0.98	0.79	80.94
ตะวันตก	1.25	0.26	20.89	0.25	0.10	38.52	1.50	0.36	23.84
ใต้	0.67	0.13	19.75	0.03	0.01	51.41	0.70	0.15	20.89
ลุ่มน้ำเจ้าพระยา	7.65	6.47	84.59	0.06	0.03	53.66	7.71	6.51	84.34
<b>ทั้งประเทศ</b>	<b>16.21</b>	<b>12.37</b>	<b>76.35</b>	<b>0.48</b>	<b>0.21</b>	<b>43.58</b>	<b>16.68</b>	<b>12.58</b>	<b>75.41</b>

ที่มา : กรมชลประทาน ข้อมูล ณ วันที่ 31 กรกฎาคม 2562

## สถานการณ์ฝน 7 วัน ข้างหน้า

- **ช่วงวันที่ 5-7 ส.ค. 62** ลมมรสุมตะวันตกเฉียงใต้ที่พัดปกคลุมบริเวณประเทศไทยตอนบนมีกำลังแรง ประกอบกับหย่อมความกดอากาศต่ำที่อ่อนกำลังลงจากพายุไต้ฝุ่นยังคงปกคลุมภาคเหนือตอนบน เกิดเป็นร่องมรสุมพาดผ่านภาคเหนือตอนบน ประเทศลาว และเวียดนามตอนบน ส่งผลให้ประเทศไทยตอนบนจะมีฝนตกหนักถึงหนักมากในภาคเหนือตอนบนและด้านแนวรับลมมรสุมของประเทศไทย โดยเฉพาะบริเวณจังหวัดแม่ฮ่องสอน ตาก กาญจนบุรี เชียงใหม่ เชียงราย พะเยา น่าน ราชบุรี พิษณุโลก เลย เพชรบูรณ์ และตราด
- **ช่วงวันที่ 8-11 ส.ค. 62** ลมมรสุมตะวันตกเฉียงใต้ที่พัดปกคลุมประเทศไทยยังคงมีกำลังแรง หลังจากนั้นฝนจะลดลงในช่วงวันที่ 11 ส.ค. 62



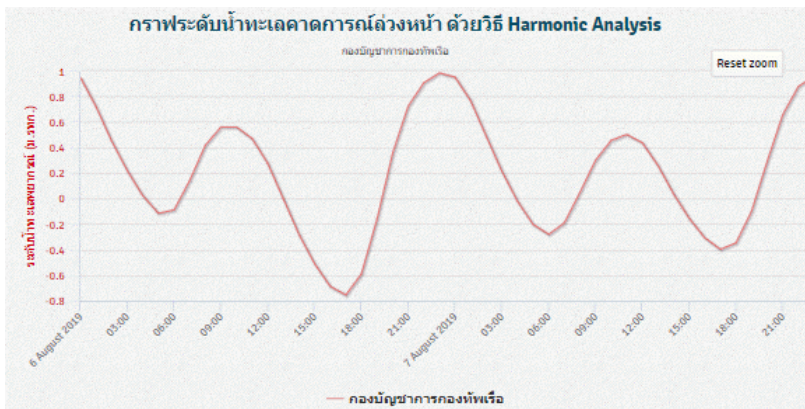
ที่มา: สถาบันสารสนเทศทรัพยากรน้ำและการเกษตร (องค์การมหาชน)

ข้อมูลเพิ่มเติม: [http://live1.haii.or.th/wrf\\_image/index.php](http://live1.haii.or.th/wrf_image/index.php)

# คาดการณ์สภาวะระดับน้ำในแม่น้ำเจ้าพระยา

จากการคาดการณ์สถานการณ์น้ำขึ้น-น้ำลงบริเวณอ่าวไทย โดยสถาบันสารสนเทศทรัพยากรน้ำ (องค์การมหาชน) คาดว่าวันที่ 6 ส.ค. 62 บริเวณสถานีกองบัญชาการกองทัพเรือ น้ำลงต่ำสุดเวลา 17.00 น. ต่ำกว่าระดับน้ำทะเลปานกลาง 0.76 เมตร และน้ำขึ้นสูงสุดเวลา 23.00 น. สูงกว่าระดับน้ำทะเลปานกลาง 0.98 เมตร ส่วนบริเวณป้อมพระจุลจอมเกล้า น้ำลงต่ำสุดเวลา 15.00 น. ต่ำกว่าระดับน้ำทะเลปานกลาง 1.49 เมตร และน้ำขึ้นสูงสุดเวลา 22.00 น. สูงกว่าระดับน้ำทะเลปานกลาง 1.23 เมตร

## หน้ากองบัญชาการกองทัพเรือ



## ป้อมพระจุลจอมเกล้า

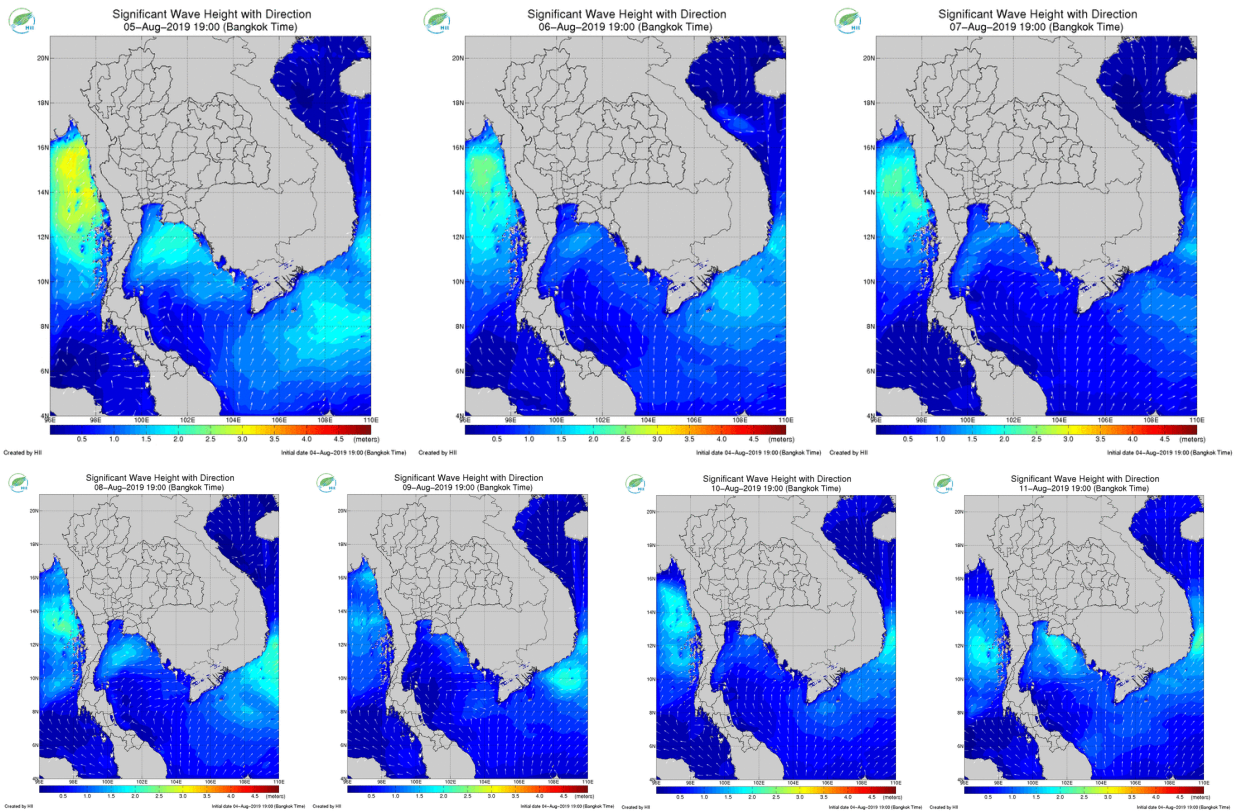


ที่มา: สถาบันสารสนเทศทรัพยากรน้ำ (องค์การมหาชน)

# คาดการณ์ความสูงและทิศทางคลื่นทะเล

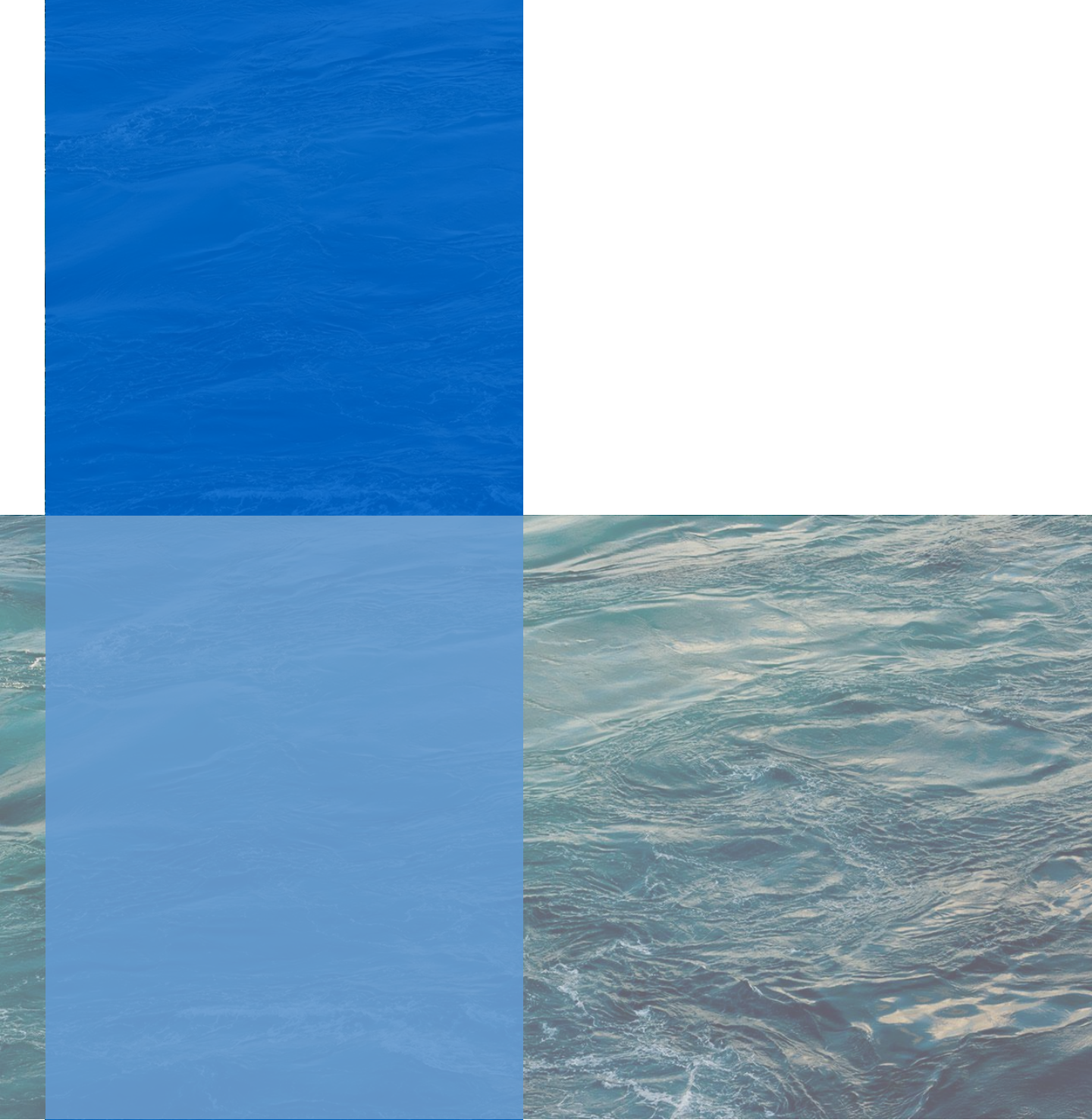
คาดว่าในช่วงวันที่ 5-7 ส.ค. 62 ทะเลอันดามันมีคลื่นสูงมากกว่า 2 เมตร หลังจากนั้นลมตะวันตกเฉียงใต้ที่พัดปกคลุมทะเลอันดามันอ่อนกำลังลง ทำให้ทะเลอันดามันมีคลื่นสูงประมาณ 1-1.5 เมตร จนถึงปลายสัปดาห์ ส่วนทะเลอ่าวไทยตอนบนมีคลื่นสูงประมาณ 1- 2 เมตร ในวันที่ 5 ส.ค. 62 หลังจากนั้นคลื่นลมในทะเลอ่าวไทยอ่อนกำลังลง ทำให้บริเวณดังกล่าวมีความสูงคลื่นประมาณ 1-1.5 เมตร ในช่วงวันที่ 6-7 ส.ค. 62 และลมตะวันตกเฉียงใต้ที่พัดปกคลุมอ่าวไทยทวีกำลังแรงขึ้นอีกครั้งในช่วงวันที่ 8 และ 11ส.ค. 62 ทำให้ช่วงเวลาดังกล่าวมีคลื่นสูงประมาณ 1-2 เมตร ส่วนทะเลอ่าวไทยตอนล่างมีคลื่นสูงประมาณ 1-1.5 เมตร ตลอดสัปดาห์

การคาดการณ์ความสูงและทิศทางคลื่นทะเล ระหว่างวันที่ 5-11 ส.ค. 2562



ที่มา: สถาบันสารสนเทศทรัพยากรน้ำและการเกษตร (องค์การมหาชน)

ข้อมูลเพิ่มเติม: <http://www.thaiwater.net/v3/wrf/swan>



รู้น้ำ รู้อากาศ รู้ภัยพิบัติ

[www.thaiwater.net](http://www.thaiwater.net)

ThaiWater mobile application



**คลังข้อมูลน้ำและภูมิอากาศแห่งชาติ**  
National Hydroinformatics and Climate Data Center

โดย

สถาบันสารสนเทศทรัพยากรน้ำ (องค์การมหาชน)  
กระทรวงการอุดมศึกษา วิทยาศาสตร์ วิจัยและนวัตกรรม

