

รู้น้ำ รู้อากาศ รู้ทันภัยพิบัติ

[www.thaiwater.net](http://www.thaiwater.net)

ThaiWater mobile application



คลังข้อมูลน้ำและภูมิอากาศแห่งชาติ  
National Hydroinformatics and Climate Data Center

# รู้น้ำรู้อากาศ

รายสัปดาห์

ประจำวันที่ 29 ก.ค. 2562



จัดทำโดย

สถาบันสารสนเทศทรัพยากรน้ำ (องค์การมหาชน)

กระทรวงการอุดมศึกษา วิทยาศาสตร์ วิจัยและนวัตกรรม

## สัปดาห์ที่ผ่านมา

### สภาพอากาศ

4 ลักษณะ:กลุ่มเมฆจากภาพถ่ายดาวเทียม

5 แพนที่ความกดอากาศ

6 สถานการณ์ฝน

- เรดาร์ตรวจอากาศ
- สถานีตรวจอากาศ
- ปริมาณฝนทั้งสัปดาห์

9 สภาวะฝนที่ผิดปกติ

10 ความชื้นในอากาศ

### สถานการณ์น้ำ

11 ความชื้นพื้นดิน

12 สถานการณ์น้ำในเขื่อน

- น้ำในเขื่อนขนาดใหญ่ทั้งประเทศ
- น้ำในเขื่อนพื้นที่ลุ่มน้ำเจ้าพระยา

15 ระดับน้ำในแม่น้ำสายหลัก

16 สถานการณ์น้ำทะเล

- อุณหภูมิพื้นผิวน้ำทะเล
- ความสูงและทิศทางคลื่นทะเล

18 แพน/พล การเพาะปลูกพืชในช่วงฤดูแล้ง

## คาดการณ์สัปดาห์หน้า

### สภาพอากาศ

19 คาดการณ์ฝน 7 วันข้างหน้า

### สถานการณ์น้ำ

20 คาดการณ์ระดับน้ำในแม่น้ำเจ้าพระยา

21 คาดการณ์ความสูงและทิศทางคลื่นทะเล

## สถานการณ์ปัจจุบัน

**สภาพอากาศ :** สัปดาห์นี้ลมมรสุมตะวันตกเฉียงใต้ที่พัดปกคลุมประเทศไทยตอนบนมีกำลังปานกลางในช่วงต้นสัปดาห์ถึงกลางสัปดาห์และอ่อนกำลังลงในช่วงปลายสัปดาห์ ประกอบกับหย่อมความกดอากาศต่ำที่ปกคลุมประเทศไทยตอนบนตลอดสัปดาห์ ส่งผลให้ประเทศไทยตอนบน โดยเฉพาะบริเวณภาคเหนือ ภาคตะวันออกเฉียงเหนือ และภาคตะวันออกมีปริมาณฝนเพิ่มมากขึ้น และภาคกลางมีฝนตกปานกลางในบางพื้นที่ ส่วนภาคใต้ลมมรสุมตะวันตกเฉียงใต้ที่พัดปกคลุมทะเลอันดามัน อ่าวไทย และภาคใต้มีกำลังอ่อน ส่งผลให้บริเวณภาคใต้มีฝนลดลงแต่ยังคงมีฝนตกปานกลางถึงหนักในบางพื้นที่ ทั้งนี้ปริมาณฝนสะสม 7 วัน ที่วัดได้จากระบบโทรมาตรของสถาบันสารสนเทศทรัพยากรน้ำ สูงสุด 3 อันดับแรก ได้แก่ จังหวัดอุบลราชธานี 222 มิลลิเมตร จังหวัดตราด 176 มิลลิเมตร และจังหวัดยโสธร 148 มิลลิเมตร

**น้ำในเขื่อน :** ปัจจุบันเขื่อนขนาดใหญ่ทั้ง 35 แห่งทั่วประเทศ มีปริมาณน้ำกักเก็บรวมกันทั้งสิ้น 33,944 ล้านลูกบาศก์เมตร คิดเป็น 48% ของความจุ สถานการณ์อยู่ในเกณฑ์น้อย โดยเป็นปริมาณน้ำใช้การได้จริง 10,402 ล้านลูกบาศก์เมตร ซึ่งเขื่อนที่มีน้ำน้อยวิกฤต มี 20 เขื่อน ได้แก่ เขื่อนแม่จัด (29%) เขื่อนแม่กวง (17%) เขื่อนก้อคอกหมา (23%) เขื่อนแควน้อย (13%) เขื่อนแม่มอก (30%) เขื่อนลำปาว (24%) เขื่อนลำพระเพลิง(15%) เขื่อนอุบลรัตน์ (23%) เขื่อนจุฬาภรณ์ (26%) เขื่อนห้วยหลวง (21%) เขื่อนลำบางรอง (21%) เขื่อนมูลบน (26%) เขื่อนน้ำพุง (20%) เขื่อนลำเซ (27%) เขื่อนป่าสัก (4%) เขื่อนกระเสียว (23%) และเขื่อนทับเสลา (23%) เขื่อนคลองสียัด (13%) เขื่อนขุนด่านปราการชล (16%) และเขื่อนนฤมิตรินทรจินดา (22%)

**น้ำในแม่น้ำลำคลอง :** ระดับน้ำในแม่น้ำสายหลักของประเทศไทยส่วนใหญ่มีระดับน้ำน้อย ภาคเหนือมีระดับน้ำน้อยถึงน้อยวิกฤต ภาคตะวันออกเฉียงเหนือและภาคตะวันออกมีระดับน้ำปานกลางถึงน้ำน้อย ภาคกลางมีระดับน้ำปานกลางถึงน้ำมาก ส่วนภาคใต้มีระดับน้ำปานกลาง โดยพบสถานการณ์น้ำล้นตลิ่งต่ำตามธรรมชาติบริเวณคลองมหาชัย วัดพันท้ายนรสิงห์ ต.พันท้ายนรสิงห์ อ.เมืองสมุทรสาคร จ.สมุทรสาคร

## คาดการณ์

**คาดการณ์ฝน :** ช่วงวันที่ 29-31 ก.ค. 62 ลมมรสุมตะวันตกเฉียงใต้ที่พัดปกคลุมประเทศไทยตอนบนจะทวีกำลังแรงขึ้น ประกอบกับหย่อมความกดอากาศต่ำที่ก่อตัวขึ้นบริเวณทะเลจีนใต้ตอนบน ส่งผลให้ประเทศไทยตอนบนจะมีฝนเพิ่มมากขึ้นและมีฝนตกหนักถึงหนักมากในบางแห่งบริเวณด้านแนวรับลมมรสุมของภาคเหนือและภาคกลาง รวมทั้งด้านตะวันออกของภาคเหนือและภาคตะวันออกเฉียงเหนือตอนบน โดยจะมีฝนตกหนักถึงหนักมากบริเวณจังหวัดแม่ฮ่องสอน ตาก เชียงใหม่ เชียงราย ลำพูน กำแพงเพชร บุรีรัมย์ พะเยา นครพนม อุตรดิตถ์ กาฬสินธุ์ ร้อยเอ็ด อำนาจเจริญ อุบลราชธานี เลย หนองบัวลำภู นครสวรรค์ ชัยภูมิ นครนายก สระแก้ว จันทบุรี และกาญจนบุรี และในช่วงวันที่ 1-4 ส.ค. 62 ลมมรสุมตะวันตกเฉียงใต้ที่พัดปกคลุมบริเวณประเทศไทยตอนบนจะยังคงมีกำลังแรง ประกอบกับหย่อมความกดอากาศต่ำที่บริเวณทะเลจีนใต้ตอนบนอาจจะทวีกำลังแรงขึ้นและมีแนวโน้มจะเคลื่อนตัวเข้าสู่อ่าวตังเกี๋ยและประเทศเวียดนาม จากนั้นจะอ่อนกำลังลงบริเวณประเทศลาวตอนบน ส่งผลให้ประเทศไทยตอนบนจะมีฝนเพิ่มขึ้นและมีฝนตกหนักถึงหนักมากบริเวณแนวรับลมมรสุมด้านตะวันออกของประเทศ รวมทั้งภาคตะวันออกเฉียงเหนือตอนบน และด้านตะวันออกของภาคเหนือตอนบน

**คาดการณ์ระดับน้ำในแม่น้ำเจ้าพระยา :** จากการคาดการณ์สถานการณ์น้ำขึ้น-น้ำลงบริเวณอ่าวไทย โดยสถาบันสารสนเทศทรัพยากรน้ำ (องค์การมหาชน) คาดว่าวันที่ 30 ก.ค. 62 บริเวณสถานีกองบัญชาการกองทัพเรือ น้ำลงต่ำสุดเวลา 12.00 น. ต่ำกว่าระดับน้ำทะเลปานกลาง 0.88 เมตร และน้ำขึ้นสูงสุดเวลา 20.00 น. สูงกว่าระดับน้ำทะเลปานกลาง 1.01 เมตร ส่วนบริเวณป้อมพระจุลจอมเกล้า น้ำลงต่ำสุดเวลา 10.00 น. ต่ำกว่าระดับน้ำทะเลปานกลาง 1.61 เมตร และน้ำขึ้นสูงสุดเวลา 18.00 น. สูงกว่าระดับน้ำทะเลปานกลาง 1.15 เมตร

**คาดการณ์คลื่น :** คาดว่าในช่วงวันที่ 29 ก.ค.-4 ส.ค. 62 ลมตะวันตกเฉียงใต้ที่พัดปกคลุมทะเลอันดามันและอ่าวไทยจะทวีกำลังแรงขึ้น ส่งผลให้คลื่นลมในทะเลอันดามันตอนบนและอ่าวไทยตอนบนจะมีกำลังแรงขึ้น โดยจะมีคลื่นสูงประมาณ 1-2 เมตร ในช่วงกลางสัปดาห์ถึงปลายสัปดาห์

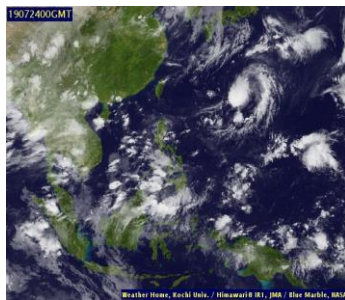
## ลักษณะกลุ่มเมฆจากภาพถ่ายดาวเทียม

สปีดาร์นี้ประเทศไทยมีปริมาณเมฆปกคลุมหนาแน่นเกือบตลอดสปีดาร์ โดยภาคเหนือมีเมฆปกคลุมหนาแน่น ในช่วงต้นสปีดาร์ถึงกลางสปีดาร์ และปริมาณเมฆลดลงในช่วงปลายสปีดาร์ ส่วนภาคตะวันออกเฉียงเหนือและภาคกลางมีเมฆปกคลุมหนาแน่นในช่วงต้นสปีดาร์ถึงกลางสปีดาร์ หลังจากนั้นปริมาณเมฆลดลงแต่ยังคงมีกลุ่มเมฆปกคลุมหนาแน่นกระจายตัวในบางพื้นที่ ส่วนภาคตะวันออกมีเมฆปกคลุมหนาแน่นตลอดทั้งสปีดาร์ และภาคใต้มีเมฆปกคลุมหนาแน่นในช่วงตั้งแต่ต้นสปีดาร์ถึงกลางสปีดาร์ และปริมาณเมฆลดลงเล็กน้อยในช่วงปลายสปีดาร์

23 ก.ค. 62 07:00 น.



24 ก.ค. 62 07:00 น.



25 ก.ค. 62 07:00 น.



26 ก.ค. 62 07:00 น.



27 ก.ค. 62 07:00 น.



28 ก.ค. 62 07:00 น.



29 ก.ค. 62 07:00 น.



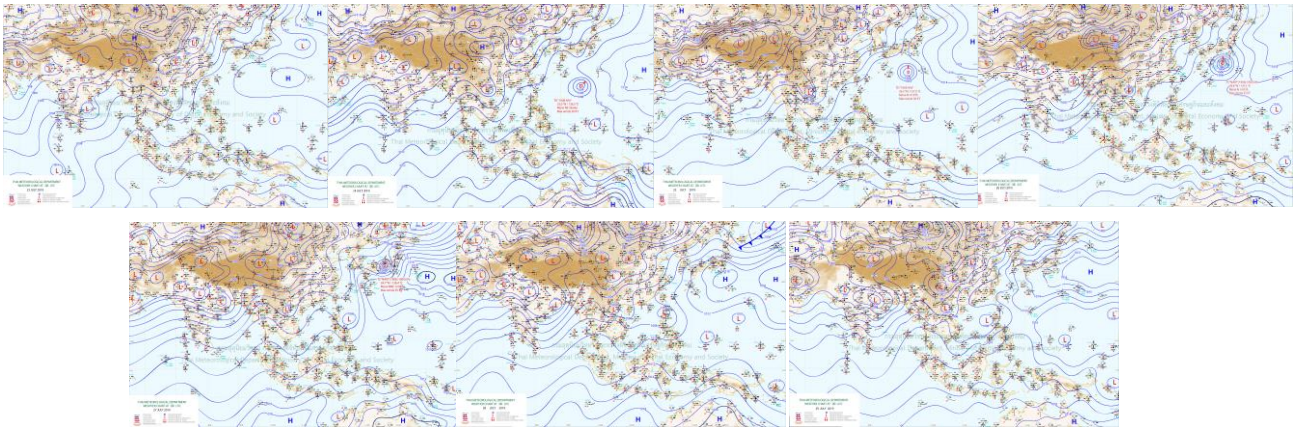
ที่มา: ภาพถ่ายจากดาวเทียม Himawari-8 จัดทำโดย Kochi University.

ข้อมูลเพิ่มเติม: <http://www.thaiwater.net/Tracking/Now/latest.html>

# แผนที่อากาศ

สปีดาร์นี้ลมมรสุมตะวันออกเฉียงใต้ที่พัดปกคลุมประเทศไทยตอนบนมีกำลังปานกลางในช่วงต้นสปีดาร์ถึงกลางสปีดาร์และอ่อนกำลังลงในช่วงปลายสปีดาร์ ประกอบกับหย่อมความกดอากาศต่ำที่ปกคลุมประเทศเวียดนามตอนบนตลอดสปีดาร์ ส่งผลให้ประเทศไทยตอนบน โดยเฉพาะบริเวณภาคเหนือ ภาคตะวันออกเฉียงเหนือ และภาคตะวันออกมีปริมาณฝนเพิ่มมากขึ้น และภาคกลางมีฝนตกปานกลางในบางพื้นที่ ส่วนภาคใต้ลมมรสุมตะวันออกเฉียงใต้ที่พัดปกคลุมทะเลอันดามัน อ่าวไทย และภาคใต้มีกำลังอ่อน ส่งผลให้บริเวณภาคใต้มีฝนลดลงแต่ยังคงมีฝนตกปานกลางถึงตกหนักในบางพื้นที่

ภาพแผนที่อากาศ ในช่วงวันที่ 23-29 ก.ค. 2562



ที่มา: กรมอุตุนิยมวิทยา

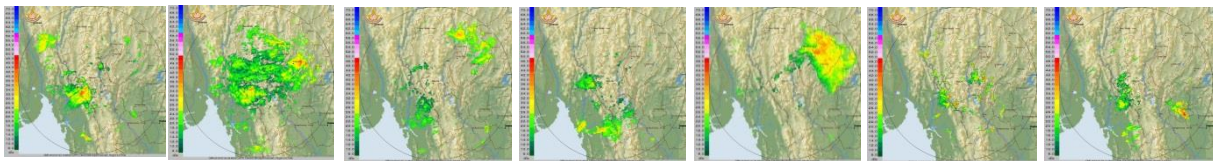
ข้อมูลเพิ่มเติม: [http://www.thaiwater.net/TyphoonTracking/wc.php?imgwc=lastest\\_wc.jpg](http://www.thaiwater.net/TyphoonTracking/wc.php?imgwc=lastest_wc.jpg)

# สถานการณ์ฝนจากภาพเรดาร์ตรวจอากาศ

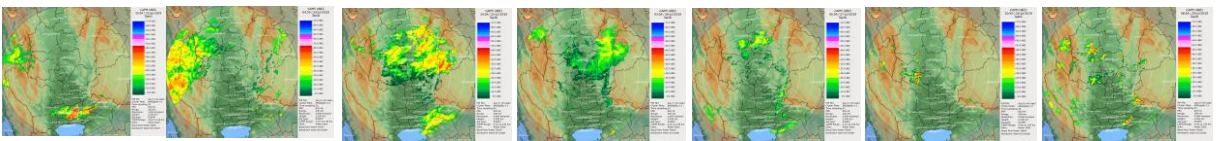
เครือข่ายภาพเรดาร์ตรวจวัดปริมาณฝนของกรมฝนหลวงและการบินเกษตร และกรมอุตุนิยมวิทยา ได้แก่ เรดาร์อมก๋อย เรดาร์ตากสิ เรดาร์สกลนคร เรดาร์สหัสขันธ์ เรดาร์พนม และเรดาร์ ตรวจพบกลุ่มฝนตกปานกลางถึงตกหนักกระจายตัวบริเวณภาคเหนือและภาคกลาง ในช่วงต้นสปีดาร์ถึงกลางสปีดาร์และปริมาณฝนลดลงในช่วงปลายสปีดาร์ ส่วนภาคตะวันออกเฉียงเหนือมีฝนตกปานกลางถึงตกหนักกระจายตัวตลอดทั้งสปีดาร์ ส่วนภาคตะวันออกมีฝนตกหนักถึงหนักมากกระจายตัวเกือบตลอดทั้งสปีดาร์ ยกเว้นวันที่ 28 ก.ค. 62 ที่มีฝนกว่าวันอื่นๆ และภาคใต้มีฝนตกปานกลางถึงตกหนักกระจายตัวในบางพื้นที่ตลอดทั้งสปีดาร์

ภาพแผนที่อากาศ ในช่วงวันที่ 23-29 ก.ค. 2562

เรดาร์อมก๋อย



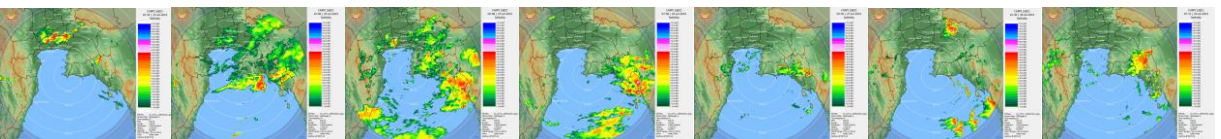
เรดาร์ตากสิ



เรดาร์สกลนคร



เรดาร์สหัสขันธ์



เรดาร์พนม



เรดาร์นาฮีवाल

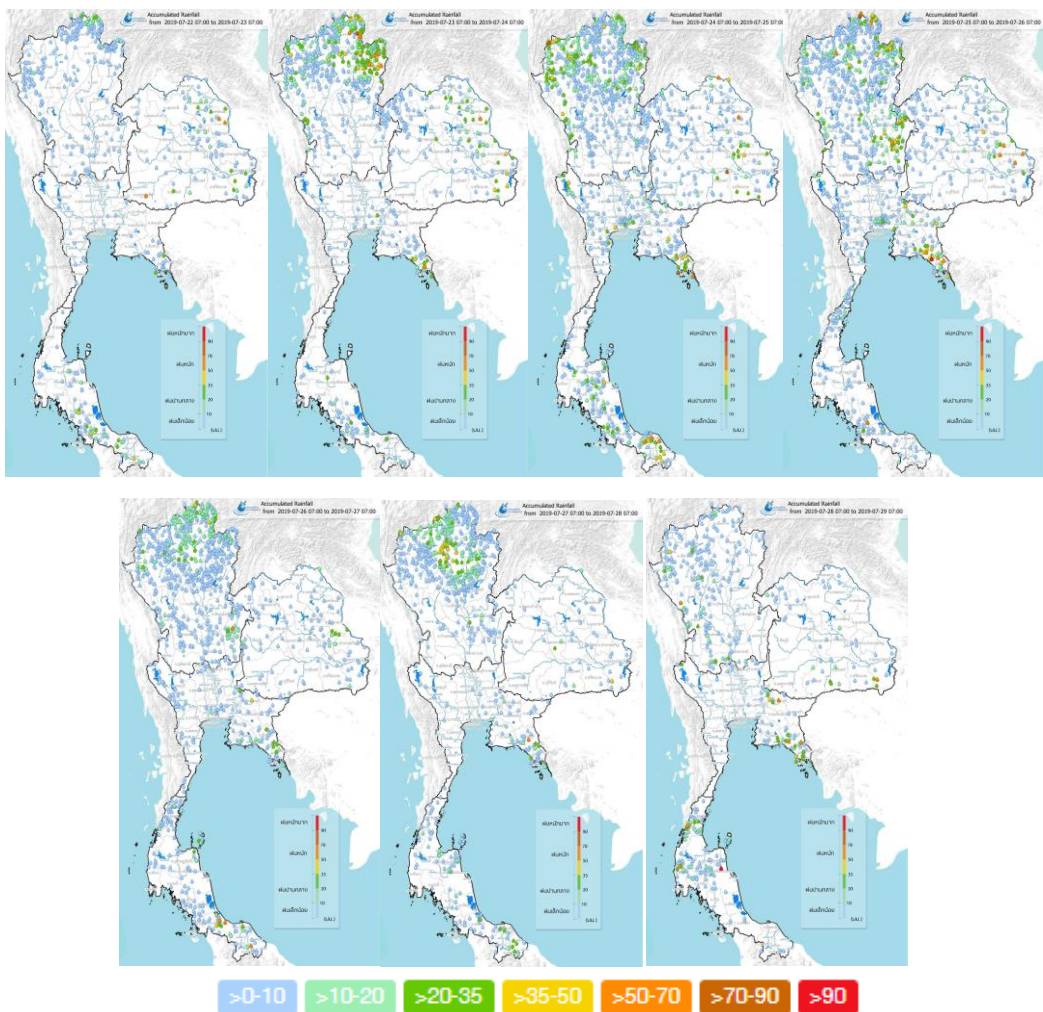


ที่มา: กรมอุตุนิยมวิทยาและกรมฝนหลวงและการบินเกษตร

# ปริมาณฝนรายวันจากสถานีตรวจอากาศ

สัปดาห์นี้ประเทศไทยตอนบนมีปริมาณฝนเพิ่มมากขึ้นในหลายพื้นที่ โดยเฉพาะบริเวณภาคเหนือ ภาคตะวันออกเฉียงเหนือ ภาคกลาง และภาคตะวันออก เนื่องจากลมมรสุมตะวันตกเฉียงใต้ที่พัดปกคลุมประเทศไทยตอนบนมีกำลังปานกลาง ประกอบกับหย่อมความกดอากาศต่ำที่ปกคลุมบริเวณประเทศเวียดนามตอนบนตลอดสัปดาห์ ส่วนภาคใต้ลมตะวันตกเฉียงใต้มีกำลังอ่อนลง แต่ยังคงมีฝนตกปานกลางถึงตกหนักในบางพื้นที่ โดยมีฝนตกหนักบริเวณจังหวัดนครราชสีมา นครพนม แม่ฮ่องสอน เชียงราย พะเยา บ่าน อุตรดิตถ์ อำนาจเจริญ อุบลราชธานี ตาก กาญจนบุรี จันทบุรี ตราด เชียงใหม่ พัทลุง นครศรีธรรมราช สงขลา ปัตตานี นราธิวาส นongคาย สุรินทร์ เพชรบูรณ์ พิษณุโลก สระแก้ว ระนอง และพังงา

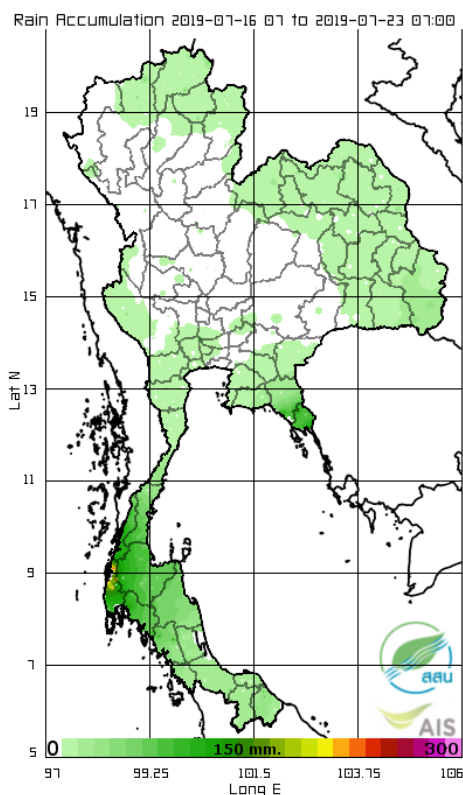
ภาพแผนที่อากาศ ในช่วงวันที่ 22-28 ก.ค. 2562



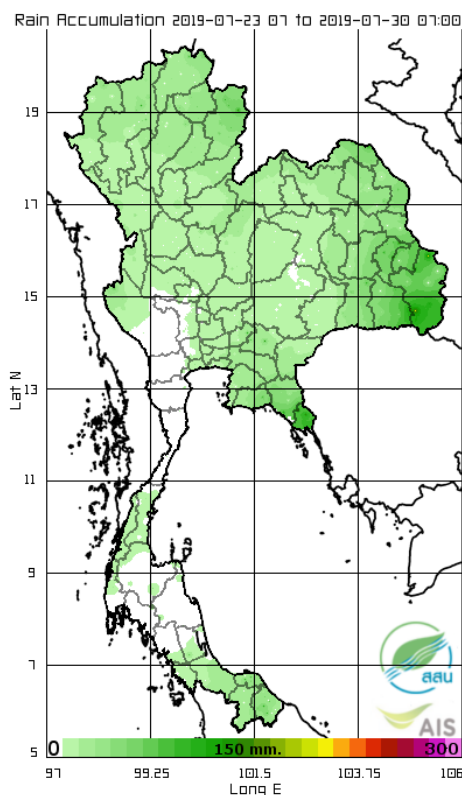
# ปริมาณฝนทั้งสปีดาร์

สปีดาร์นี้ประเทศไทยตอนบนมีฝนตกเพิ่มมากขึ้นในหลายพื้นที่ โดยเฉพาะบริเวณภาคเหนือ ภาคตะวันออกเฉียงเหนือ ภาคกลางบางพื้นที่ และภาคตะวันออก ส่วนภาคใต้มีปริมาณฝนลดลง ยกเว้นบริเวณ จังหวัดสตูล สงขลา ปัตตานี ยะลา และนราธิวาส ที่มีปริมาณฝนใกล้เคียงสปีดาร์ที่ผ่านมา ทั้งนี้ปริมาณฝนสะสม 7 วัน ที่วัดได้จากระบบโทรมาตรของสถาบันสารสนเทศทรัพยากรน้ำสูงสุด 3 อันดับแรก ได้แก่ จังหวัด อุบลราชธานี 222 มิลลิเมตร จังหวัดตราด 176 มิลลิเมตร และจังหวัดยโสธร 148 มิลลิเมตร

สปีดาร์ที่แล้ว



สปีดาร์นี้



ที่มา: สถาบันสารสนเทศทรัพยากรน้ำและการเกษตร (องค์การมหาชน)

ข้อมูลเพิ่มเติม: [http://www.thaiwater.net/DATA/site/content/fs\\_show\\_top7.html?type=rain\\_acc&sort\\_type=max](http://www.thaiwater.net/DATA/site/content/fs_show_top7.html?type=rain_acc&sort_type=max)



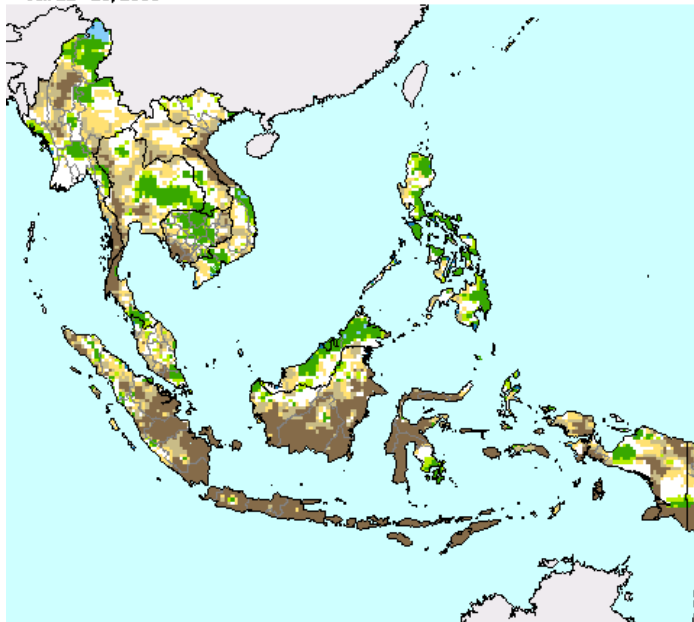
# สภาวะฝนที่ผิดปกติ

(ในช่วงวันที่ 22-28 ก.ค. 62 )

- ภาคเหนือ พื้นที่ส่วนใหญ่มีปริมาณฝนต่ำกว่าเกณฑ์ปกติมากถึงต่ำกว่าเกณฑ์ปกติ ยกเว้นตอนกลางของภาคที่มีปริมาณฝนใกล้เคียงเกณฑ์ปกติถึงสูงกว่าเกณฑ์ปกติเล็กน้อย
- ภาคตะวันออกเฉียงเหนือ มีปริมาณฝนต่ำกว่าเกณฑ์ปกติมากถึงใกล้เคียงเกณฑ์ปกติบริเวณตอนบนของภาค และมีปริมาณฝนใกล้เคียงเกณฑ์ปกติถึงสูงกว่าเกณฑ์ปกติเล็กน้อยบริเวณตอนล่างของภาค
- ภาคกลาง มีปริมาณฝนต่ำกว่าเกณฑ์ปกติมากถึงต่ำกว่าเกณฑ์ปกติ
- ภาคตะวันออก ปริมาณฝนต่ำกว่าเกณฑ์ปกติมากถึงต่ำกว่าเกณฑ์ปกติ
- ภาคใต้ บริเวณตอนบนของภาคมีปริมาณฝนต่ำกว่าเกณฑ์ปกติมาก ตอนกลางของภาคมีปริมาณฝนใกล้เคียงเกณฑ์ปกติ และภาคใต้ตอนล่างมีปริมาณฝนใกล้เคียงเกณฑ์ปกติถึงสูงกว่าเกณฑ์ปกติเล็กน้อย
- กรุงเทพฯและปริมณฑล มีปริมาณฝนต่ำกว่าเกณฑ์ปกติถึงใกล้เคียงเกณฑ์ปกติ

Percent of Normal Precipitation (USAF 557th WW)

Jul. 22 - 28, 2019

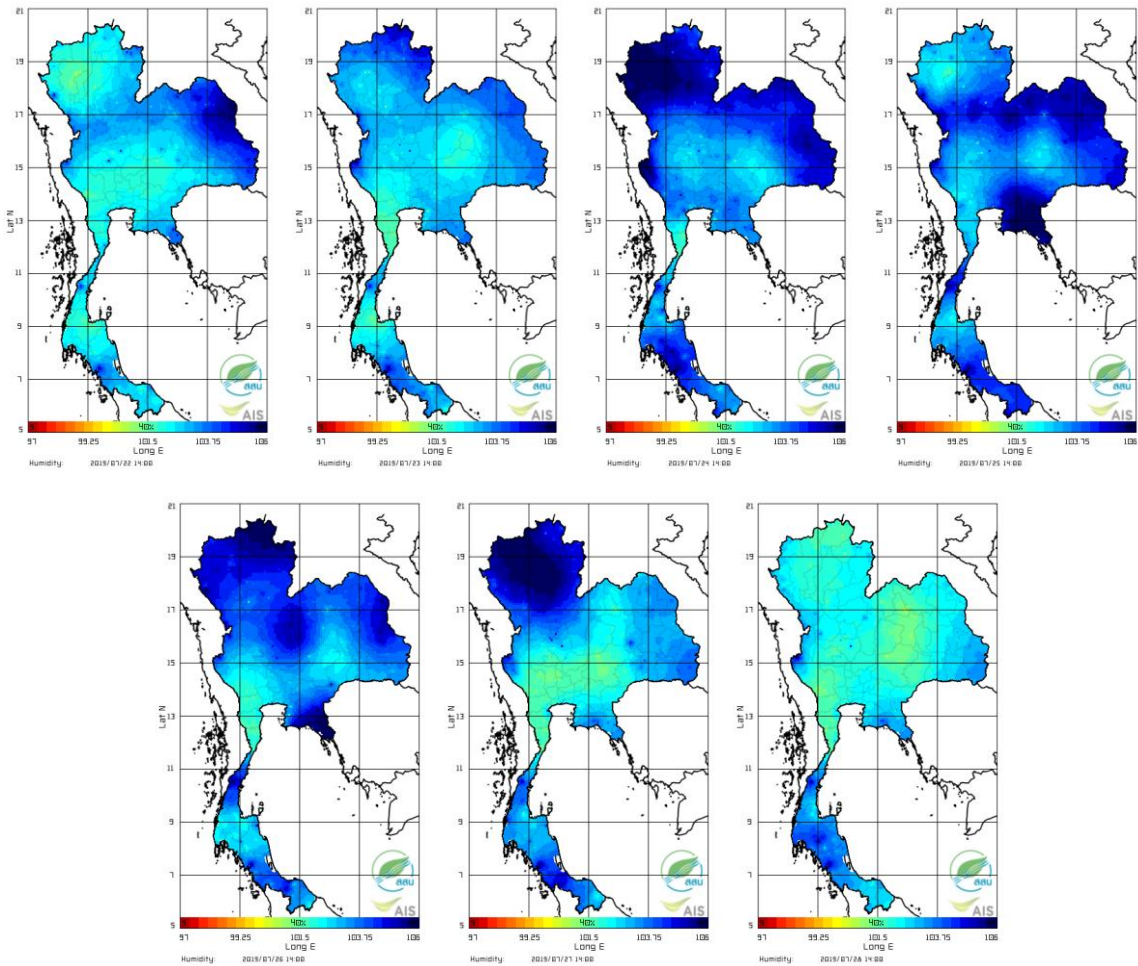


- >600 สูงกว่าเกณฑ์ปกติมาก
- 400-600 สูงกว่าเกณฑ์ปกติ
- 150-400 สูงกว่าเกณฑ์ปกติเล็กน้อย
- 75-150 ใกล้เคียงเกณฑ์ปกติ
- 50-75 ต่ำกว่าเกณฑ์ปกติ
- <=50 ต่ำกว่าเกณฑ์ปกติมาก

# ความชื้นในอากาศ

แผนภาพแสดงการกระจายตัวของความชื้นในอากาศสะสมช่วงเวลา 14.00 น. ระหว่างวันที่ 22-28 ก.ค. 2562 ภาคเหนือ ภาคตะวันออกเฉียงเหนือ ภาคกลาง และภาคตะวันออกมีความชื้นค่อนข้างสูงในช่วงต้นสปีดาร์ และมีความชื้นเพิ่มสูงขึ้นในช่วงกลางสปีดาร์ หลังจากนั้นความชื้นลดลงในช่วงปลายสปีดาร์ ส่วนภาคใต้มีความชื้นค่อนข้างสูงในช่วงต้นสปีดาร์ และมีความชื้นเพิ่มขึ้นเล็กน้อยในช่วงกลางสปีดาร์ถึงปลายสปีดาร์

ความชื้นในอากาศ ในช่วงวันที่ 22-28 ก.ค. 2562



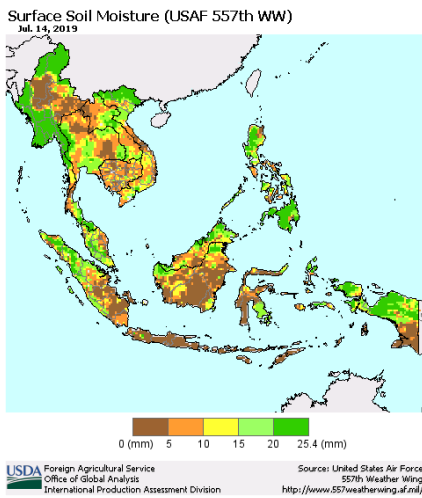
ที่มา: สถาบันสารสนเทศทรัพยากรน้ำและการเกษตร (องค์การมหาชน)

ข้อมูลเพิ่มเติม: [http://www.thaiwater.net/DATA/REPORT/php/radar/show\\_templmg.php](http://www.thaiwater.net/DATA/REPORT/php/radar/show_templmg.php)

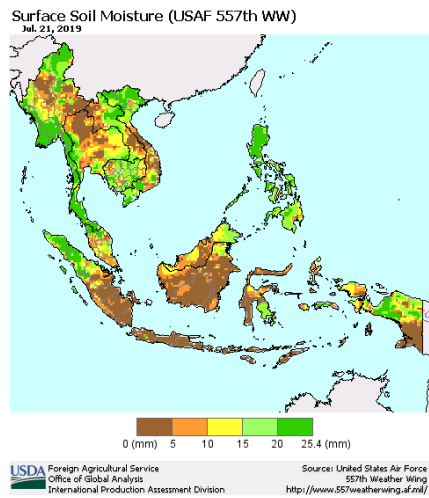
# ความชื้นผิวดิน

วันที่ 21 ก.ค. 62 ความชื้นผิวดินบริเวณภาคเหนือและภาคกลางมีความชื้นผิวดินลดลงจากสปีดาร์ที่ฟ่านมา ในหลายพื้นที่ ส่วนภาคตะวันออกเฉียงเหนือ ภาคตะวันออก และภาคใต้มีความชื้นผิวดินเพิ่มขึ้นจากสปีดาร์ที่ฟ่านมา เล็กน้อย

วันที่ 14 ก.ค. 2562



วันที่ 21 ก.ค. 2562



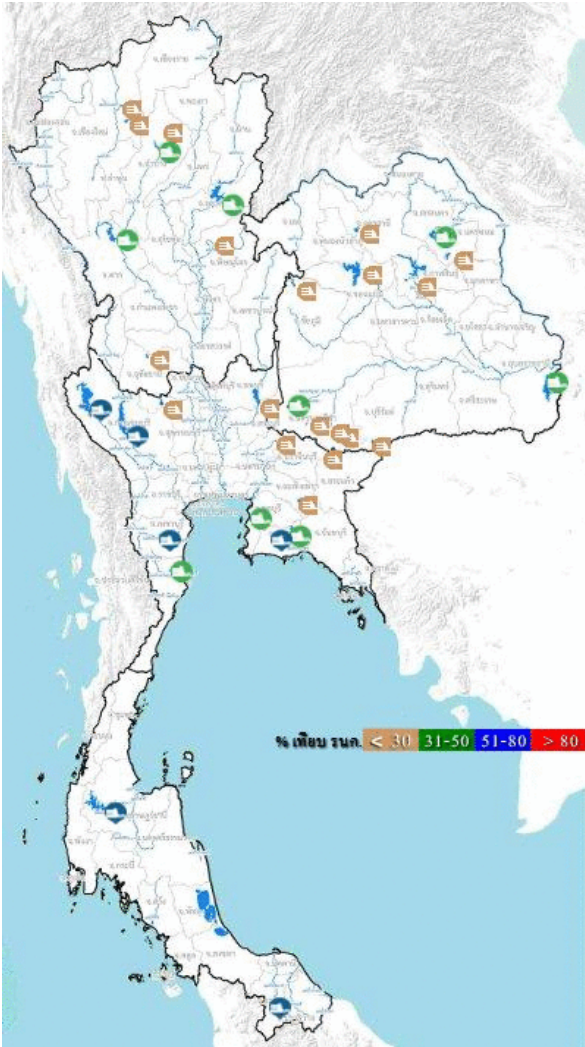
Surface Soil Moisture (mm)

- 20 - 25.4
- 15 - 20
- 10 - 15
- 5 - 10
- 0 - 5

ที่มา: USDA (United States Department of Agriculture)

ที่มา: <https://ipad.fas.usda.gov/cropexplorer/imageview.aspx?regionid=seasia>

# สถานการณ์น้ำในเขื่อนขนาดใหญ่ทั่วประเทศ



ปัจจุบันเขื่อนขนาดใหญ่ทั้ง 35 แห่ง ทั่วประเทศ มีปริมาณน้ำกักเก็บรวมกันทั้งสิ้น 33,944 ล้านลูกบาศก์เมตร คิดเป็น 48% ของความจุ สถานการณ์อยู่ในเกณฑ์น้ำน้อย โดยเป็นปริมาณน้ำใช้การได้จริง 10,402 ล้านลูกบาศก์เมตร ซึ่งเขื่อนที่มีน้ำน้อยวิกฤต มี 20 เขื่อน ได้แก่ เขื่อนแม่จัด (29%) เขื่อนแม่กวง (17%) เขื่อนทิวคอบหมา (23%) เขื่อนแควน้อย (13%) เขื่อนแม่มอก (30%) เขื่อนลำปาว (24%) เขื่อนลำพระเพลิง (15%) เขื่อนอุบลรัตน์ (23%) เขื่อนจุฬาภรณ์ (26%) เขื่อนห้วยหลวง (21%) เขื่อนลำนางรอน (21%) เขื่อนมูลบน (26%) เขื่อนน้ำพุง (20%) เขื่อนลำทะลุ (27%) เขื่อนป่าสัก (4%) เขื่อนกระเสียว (23%) และเขื่อนทับเสลา (23%) เขื่อนคลองสียัด (13%) เขื่อนขุนด่านปราการชล (16%) เขื่อนนฤปดินรจินดา (22%)

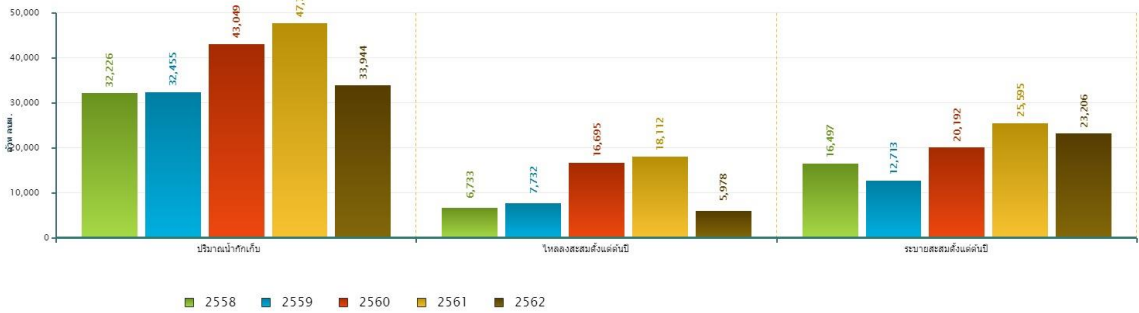
ที่มา: คลังข้อมูลน้ำเสถียรภาคแห่งชาติ

ข้อมูลเพิ่มเติม : <http://watersituation.thaiwater.net/v1/public/report/dam>

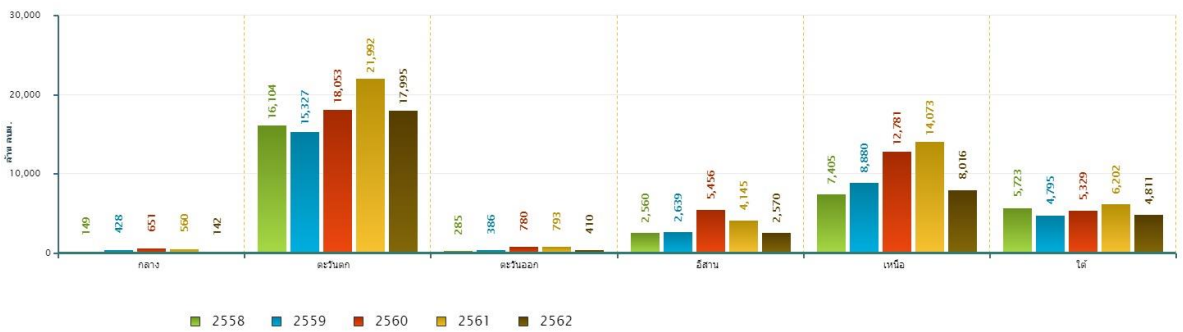
# สถานการณ์น้ำในเขื่อนขนาดใหญ่ทั่วประเทศ

วันที่ 29 ก.ค. 62 ปริมาณน้ำกักเก็บในเขื่อนขนาดใหญ่ทั้ง 35 แห่งทั่วประเทศ มีอยู่ 33,944 ล้านลูกบาศก์เมตร ซึ่งเมื่อเปรียบเทียบกับข้อมูลย้อนหลังตั้งแต่ปี 2558-2562 พบว่าปี 2562 ภาควกลางและภาคตะวันออกเฉียงเหนือมีปริมาณน้ำกักเก็บน้อยสุด ส่วนภาคใต้มีปริมาณน้ำกักเก็บน้อยเป็นอันดับสองรองจากปี 2559 ภาคตะวันออกและภาคตะวันตกมีปริมาณน้ำกักเก็บมากกว่าปี 2558 และภาคเหนือมีปริมาณน้ำกักเก็บน้อยสุดเป็นอันดับสองรองจากปี 2558 ส่วนปริมาณน้ำไหลลงอ่างฯ สะสมตั้งแต่ต้นปีมีปริมาณ 5,978 ล้านลูกบาศก์เมตร ซึ่งเป็นปริมาณน้ำไหลลงอ่างฯ สะสมที่น้อยที่สุด และปริมาณน้ำระบายสะสมตั้งแต่ต้นปีมีปริมาณ 23,206 ล้านลูกบาศก์เมตร ซึ่งเป็นปริมาณน้ำระบายสะสมสูงเป็นอันดับสองรองจากปี 2561

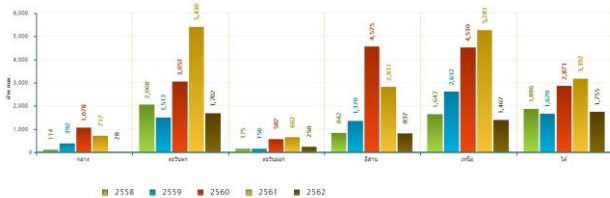
สถานการณ์น้ำในอ่างเก็บน้ำขนาดใหญ่ วันที่ 29 กรกฎาคม



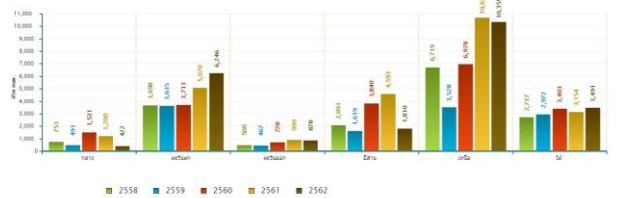
ปริมาณน้ำกักเก็บกึ่งรายภาค วันที่ 29 กรกฎาคม



ปริมาณน้ำไหลลงอ่างฯ สะสมตั้งแต่ต้นปีรายภาค วันที่ 29 กรกฎาคม



ปริมาณน้ำระบายสะสมตั้งแต่ต้นปีรายภาค วันที่ 29 กรกฎาคม

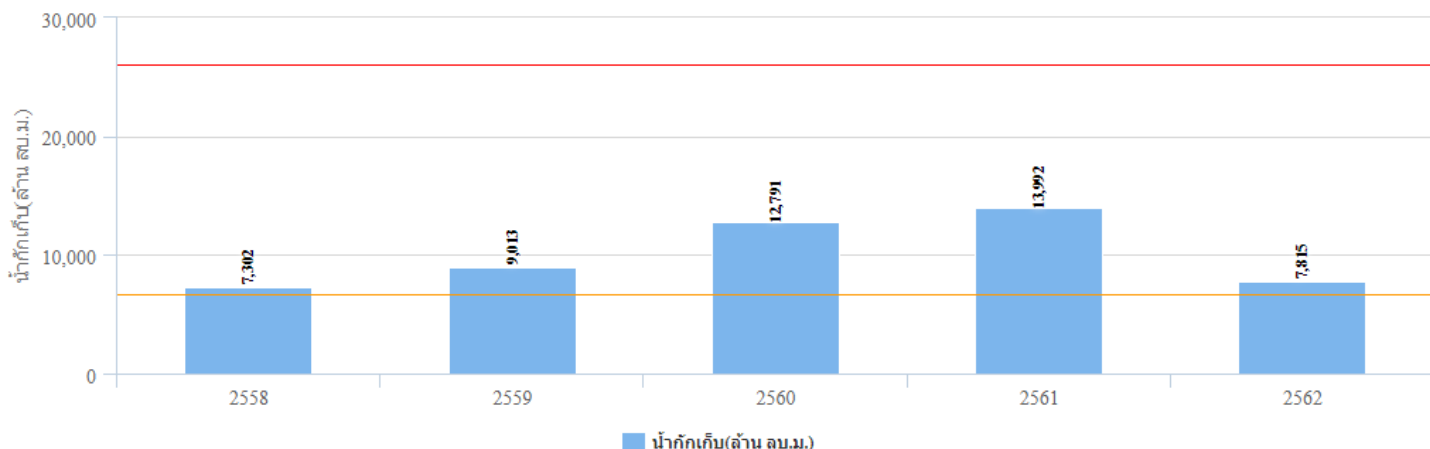


ที่มา : คลังข้อมูลน้ำแรงภูมิภาคแห่งชาติ

# สถานการณ์น้ำในเขื่อนพื้นที่ลุ่มน้ำเจ้าพระยา

วันที่ 29 ก.ค. 62 เขื่อนขนาดใหญ่ทั้ง 4 เขื่อนหลักในลุ่มน้ำเจ้าพระยา มีปริมาณน้ำกักเก็บรวมกัน 7,815 ล้านลูกบาศก์เมตร เป็นปริมาณน้ำใช้การได้ 1,119 ล้านลูกบาศก์เมตร ทั้งนี้ประมาณการความต้องการน้ำเฉลี่ยในฤดูแล้งรวมไปถึงช่วงฤดูฝนของปี 2563 สำหรับอุปโภค-บริโภค การเกษตร และรักษาระบบนิเวศอยู่ที่ 12,000 ล้านลูกบาศก์เมตร ดังนั้นจึงต้องกักเก็บน้ำเพิ่มอีก 10,881 ล้านลูกบาศก์เมตร

**ปริมาณน้ำกักเก็บ**  
เขื่อนภูมิพล เขื่อนสิริกิติ์ เขื่อนป่าสักฯ เขื่อนแควน้อย  
วันที่ 29 เดือน ก.ค.

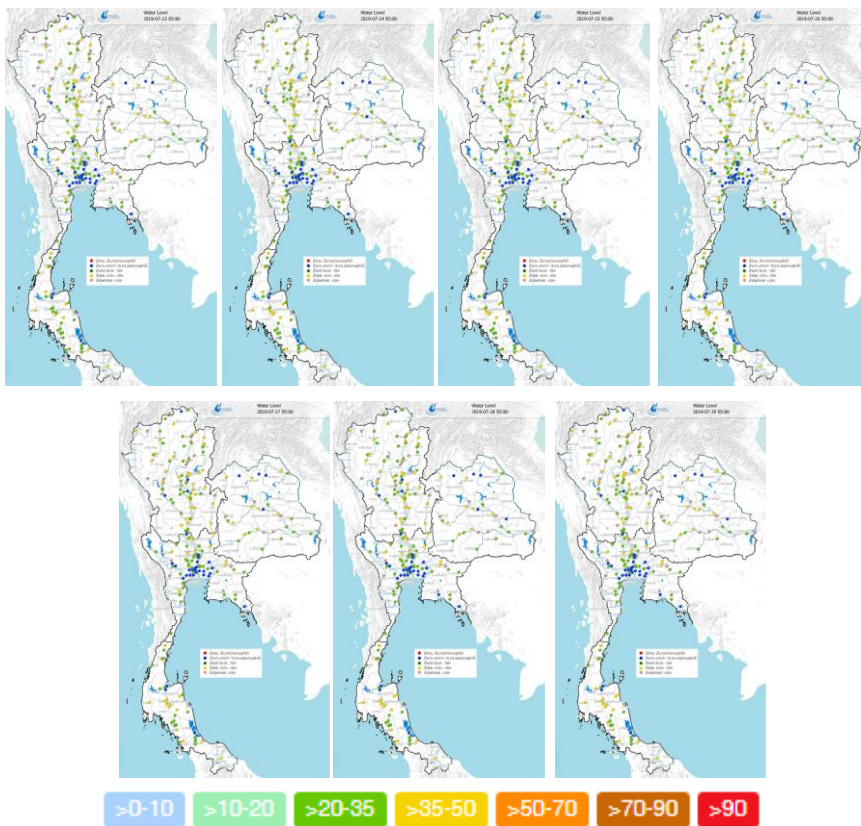


ที่มา : คลังข้อมูลน้ำและภูมิอากาศแห่งชาติ

# ระดับน้ำในแม่น้ำสายหลัก

ระดับน้ำในแม่น้ำสายหลักของประเทศไทยส่วนใหญ่มีระดับน้ำน้อย ภาคเหนือมีระดับน้ำน้อยถึงน้อยวิกฤต ภาคตะวันออกเฉียงเหนือและภาคตะวันออกมีระดับน้ำปานกลางถึงน้ำน้อย ภาคกลางมีระดับน้ำปานกลางถึงน้ำมาก ส่วนภาคใต้มีระดับน้ำปานกลาง โดยพบสถานการณ์น้ำล้นตลิ่งต่ำตามธรรมชาติบริเวณคลองมหาชัย วัดพันท้ายนรสิงห์ ต.พันท้ายนรสิงห์ อ.เมืองสมุทรสาคร จ.สมุทรสาคร

ระดับน้ำในแม่น้ำสายหลัก ในช่วงวันที่ 23-29 ก.ค. 2562



ที่มา: คลังข้อมูลน้ำแลภูมิอากาศแห่งชาติ

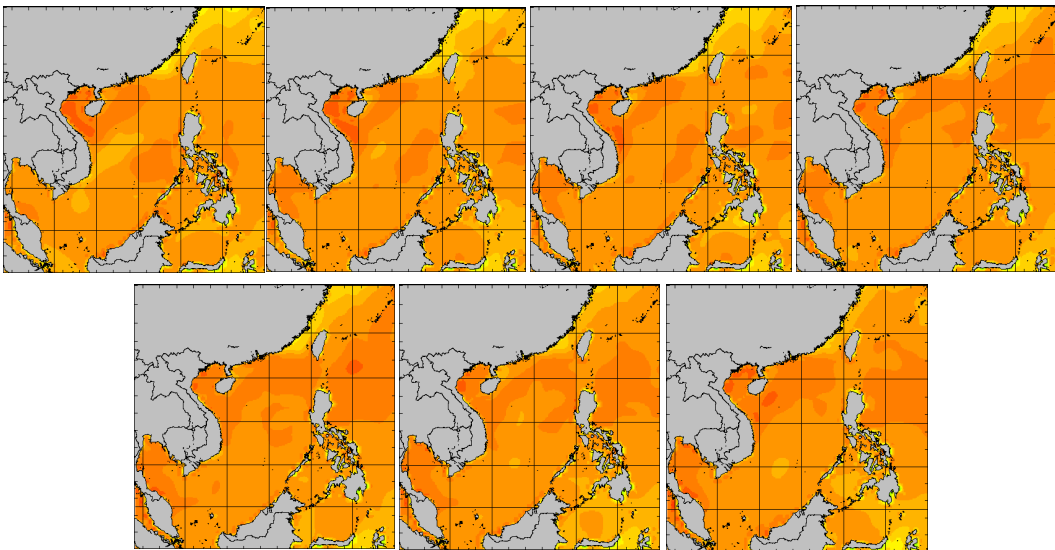
ข้อมูลเพิ่มเติม: [http://www.nhc.in.th/product/history/map/water\\_level](http://www.nhc.in.th/product/history/map/water_level)

# อุณหภูมิผิวน้ำทะเล

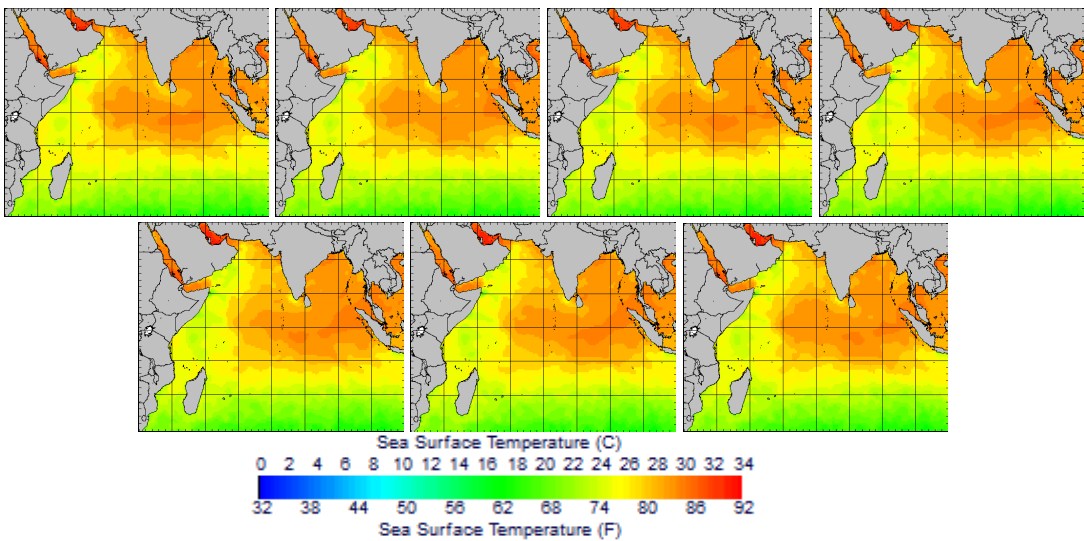
สปีดาร์นี้อุณหภูมิผิวน้ำทะเลฝั่งอ่าวไทยมีอุณหภูมิประมาณ 26-28 องศาเซลเซียส ในช่วงครึ่งแรกของสปีดาร์ และอุณหภูมิลดลงเล็กน้อยในช่วงครึ่งหลังของสปีดาร์ ส่วนบริเวณทะเลอันดามันมีอุณหภูมิประมาณ 26-28 องศาเซลเซียส ตลอดทั้งสปีดาร์

อุณหภูมิผิวน้ำทะเล ในช่วงวันที่ 22-28 ก.ค. 2562

## ฝั่งอ่าวไทย



## ฝั่งอันดามัน



ที่มา: Oceanweather, Inc.

ข้อมูลเพิ่มเติม: [http://tiwrm.haii.or.th/DATA/REPORT/php/show\\_sst.php](http://tiwrm.haii.or.th/DATA/REPORT/php/show_sst.php)

[http://tiwrm.haii.or.th/DATA/REPORT/php/show\\_amdsst.php](http://tiwrm.haii.or.th/DATA/REPORT/php/show_amdsst.php)

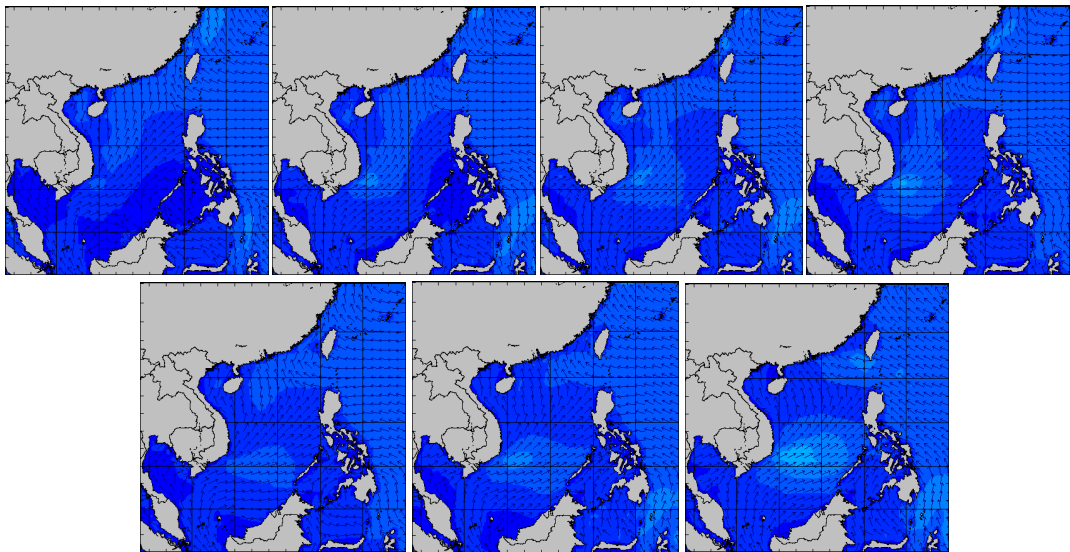


# ความสูงและทิศทางคลื่นทะเล

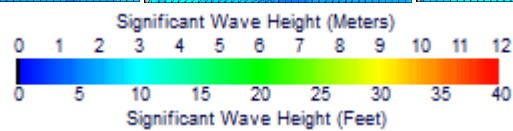
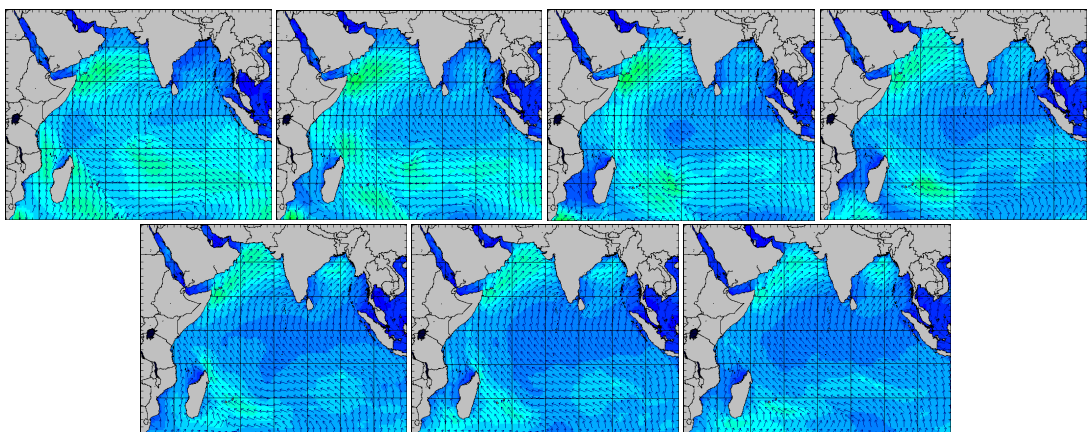
ตลอดทั้งสปีดาร์นี้คลื่นลมในทะเลฝั่งอ่าวไทยมีคลื่นสูงประมาณ 1 เมตร และทะเลฝั่งอันดามันมีคลื่นสูงประมาณ 1-1.5 เมตร

ความสูงและทิศทางคลื่นทะเล ในช่วงวันที่ 22-28 ก.ค. 2562

## ฝั่งอ่าวไทย



## ฝั่งอันดามัน



ที่มา: Oceanweather, Inc.

ข้อมูลเพิ่มเติม: [http://www.thaiwater.net/DATA/REPORT/php/show\\_wave.php?zone=Ind](http://www.thaiwater.net/DATA/REPORT/php/show_wave.php?zone=Ind)  
[http://www.thaiwater.net/DATA/REPORT/php/show\\_wave.php?zone=scs](http://www.thaiwater.net/DATA/REPORT/php/show_wave.php?zone=scs)

# แผน/ผลการเพาะปลูกพืชในช่วงฤดูฝน ปี 2562

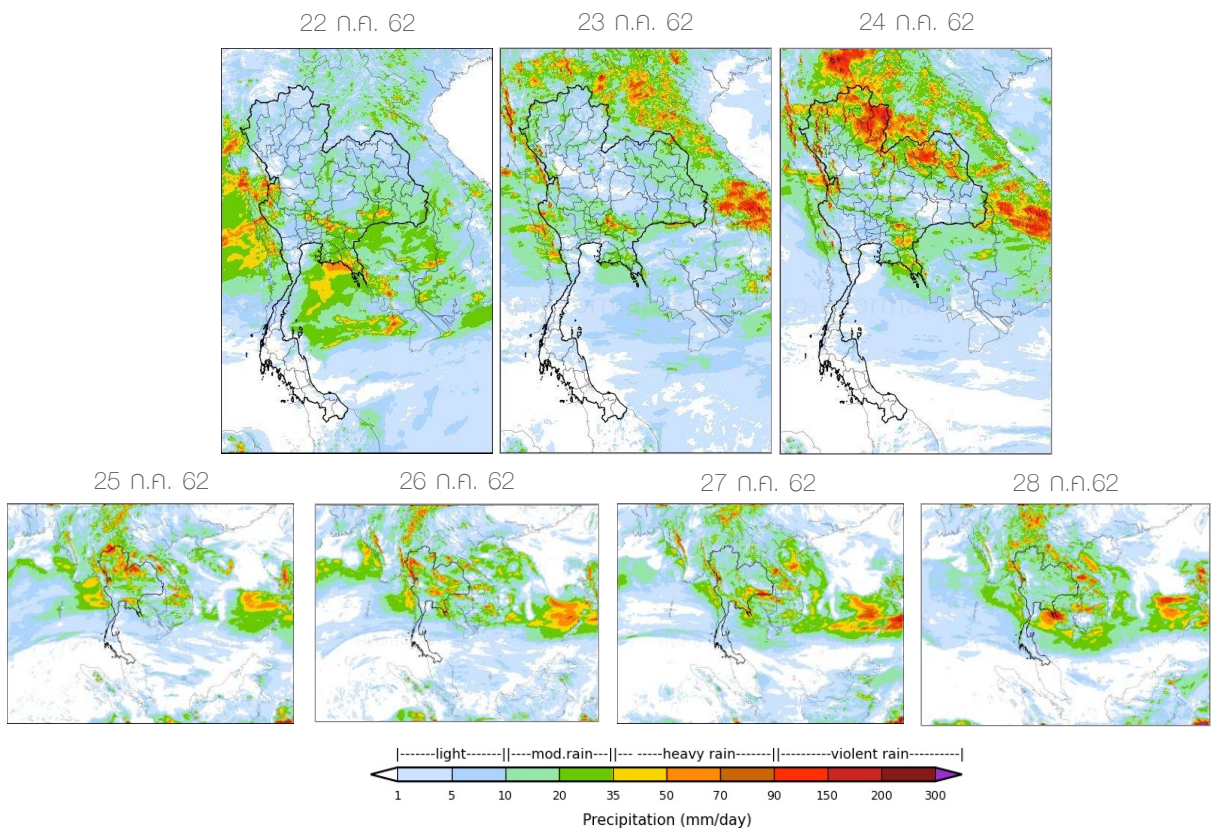
ปัจจุบันเกษตรกรเพาะปลูกพืชไปแล้ว 12.12 ล้านไร่ หรือคิดเป็น 72.63% หากพิจารณาในรายละเอียด พบว่ามีการปลูกข้าวนาปีไปแล้ว 11.93 ล้านไร่ หรือคิดเป็น 73.60% โดยที่ภาคตะวันออกเฉียงเหนือมีการเพาะปลูกมากที่สุด รองลงมาคือลุ่มน้ำเจ้าพระยา คิดเป็น 92.04% และ 82.96% ตามลำดับ ส่วนพืชไร่-พืชผักมีการเพาะปลูกไปแล้ว 0.12 ล้านไร่ หรือคิดเป็น 39.74% โดยภาคตะวันออกเฉียงเหนือและภาคตะวันออกมีการเพาะปลูกมากที่สุด คิดเป็น 66.41% และ 60.92% ตามลำดับ

ภาค	ข้าวนาปี			พืชไร่-พืชผัก			รวม		
	แผน (ล้านไร่)	ผล (ล้านไร่)	%	แผน (ล้านไร่)	ผล (ล้านไร่)	%	แผน (ล้านไร่)	ผล (ล้านไร่)	%
เหนือ	2.21	1.26	57.01	0.05	0.01	17.65	2.27	1.27	56.10
ตะวันออกเฉียงเหนือ	3.41	3.14	92.04	0.02	0.01	66.41	3.42	3.15	91.91
กลาง	0.08	0.04	47.82	0.02	0.005	25.14	0.10	0.04	43.49
ตะวันออก	0.93	0.76	81.00	0.05	0.03	60.92	0.98	0.78	80.04
ตะวันตก	1.25	0.26	20.45	0.25	0.09	35.12	1.50	0.34	22.90
ใต้	0.67	0.13	19.72	0.03	0.01	51.41	0.70	0.15	20.86
ลุ่มน้ำเจ้าพระยา	7.65	6.35	82.96	0.06	0.03	53.13	7.71	6.38	82.72
<b>ทั่วประเทศ</b>	<b>16.21</b>	<b>11.93</b>	<b>73.60</b>	<b>0.48</b>	<b>0.19</b>	<b>39.74</b>	<b>16.68</b>	<b>12.12</b>	<b>72.63</b>

ที่มา : กรมชลประทาน ข้อมูล ณ วันที่ 24 กรกฎาคม 2562

## สถานการณ์ฝน 7 วัน ข้างหน้า

- **ช่วงวันที่ 29-31 ก.ค. 62** ลมมรสุมตะวันตกเฉียงใต้ที่พัดปกคลุมประเทศไทยตอนบนจะทวีกำลังแรงขึ้น ประกอบกับหย่อมความกดอากาศต่ำที่ก่อตัวขึ้นบริเวณทะเลจีนใต้ตอนบน ส่งผลให้ประเทศไทยตอนบนจะมีฝนเพิ่มมากขึ้นและมีฝนตกหนักถึงหนักมากในบางแห่งบริเวณด้านแนวรับลมมรสุมของภาคเหนือและภาคกลาง รวมทั้งด้านตะวันออกของภาคเหนือและภาคตะวันออกเฉียงเหนือตอนบน โดยจะมีฝนตกหนักถึงหนักมากบริเวณจังหวัดแม่ฮ่องสอน ตาก เชียงใหม่ เชียงราย ลำพูน กำแพงเพชร บุรีรัมย์ พะเยา นครพนม อุตรดิตถ์ กาฬสินธุ์ ร้อยเอ็ด อ่างทอง ฉะเชิงเทรา นครราชสีมา เลย พิษณุโลก นครสวรรค์ ชัยภูมิ นครนายก สระแก้ว จันทบุรี และกาญจนบุรี
- **ช่วงวันที่ 1-4 ส.ค. 62** ลมมรสุมตะวันตกเฉียงใต้ที่พัดปกคลุมบริเวณประเทศไทยตอนบนจะยังคงมีกำลังแรง ประกอบกับหย่อมความกดอากาศต่ำที่ก่อตัวขึ้นบริเวณทะเลจีนใต้ตอนบน อาจจะมีกำลังแรงขึ้นและมีแนวโน้มจะเคลื่อนตัวเข้าสู่อ่าวตังเกี๋ยและประเทศเวียดนาม จากนั้นจะอ่อนกำลังลงบริเวณประเทศลาวตอนบน ส่งผลให้ประเทศไทยตอนบนจะมีฝนเพิ่มขึ้นและมีฝนตกหนักถึงหนักมากบริเวณแนวรับลมมรสุมด้านตะวันออกของประเทศ รวมทั้งภาคตะวันออกเฉียงเหนือตอนบน และด้านตะวันออกของภาคเหนือตอนบน



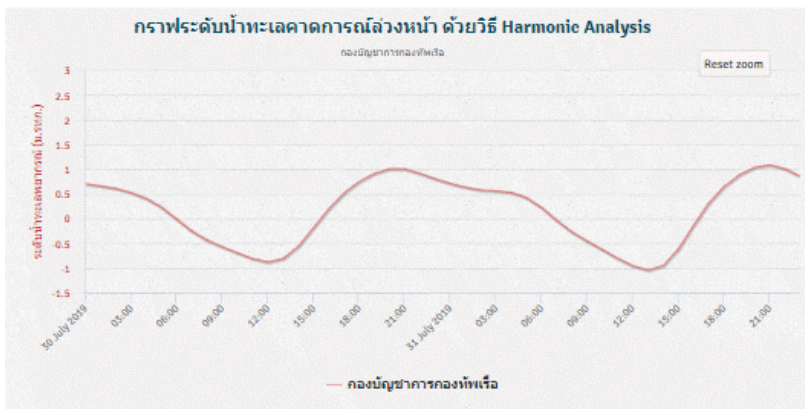
ที่มา: สถาบันสารสนเทศทรัพยากรน้ำและการเกษตร (องค์การมหาชน)

ข้อมูลเพิ่มเติม: [http://live1.haii.or.th/wrf\\_image/index.php](http://live1.haii.or.th/wrf_image/index.php)

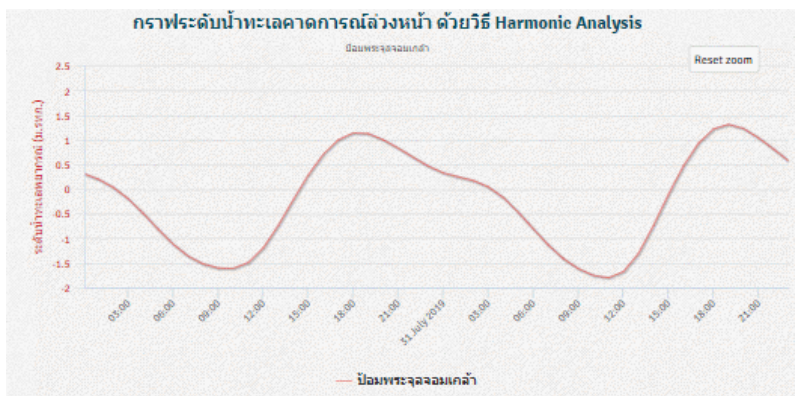
# คาดการณ์สภาวะระดับน้ำในแม่น้ำเจ้าพระยา

จากการคาดการณ์สถานการณ์น้ำขึ้น-น้ำลงบริเวณอ่าวไทย โดยสถาบันสารสนเทศทรัพยากรน้ำ (องค์การมหาชน) คาดว่าวันที่ 30 ก.ค. 62 บริเวณสถานีกองบัญชาการกองทัพเรือ น้ำลงต่ำสุดเวลา 12.00 น. ต่ำกว่าระดับน้ำทะเลปานกลาง 0.88 เมตร และน้ำขึ้นสูงสุดเวลา 20.00 น. สูงกว่าระดับน้ำทะเลปานกลาง 1.01 เมตร ส่วนบริเวณป้อมพระจุลจอมเกล้า น้ำลงต่ำสุดเวลา 10.00 น. ต่ำกว่าระดับน้ำทะเลปานกลาง 1.61 เมตร และน้ำขึ้นสูงสุดเวลา 18.00 น. สูงกว่าระดับน้ำทะเลปานกลาง 1.15 เมตร

## หน้ากองบัญชาการกองทัพเรือ



## ป้อมพระจุลจอมเกล้า

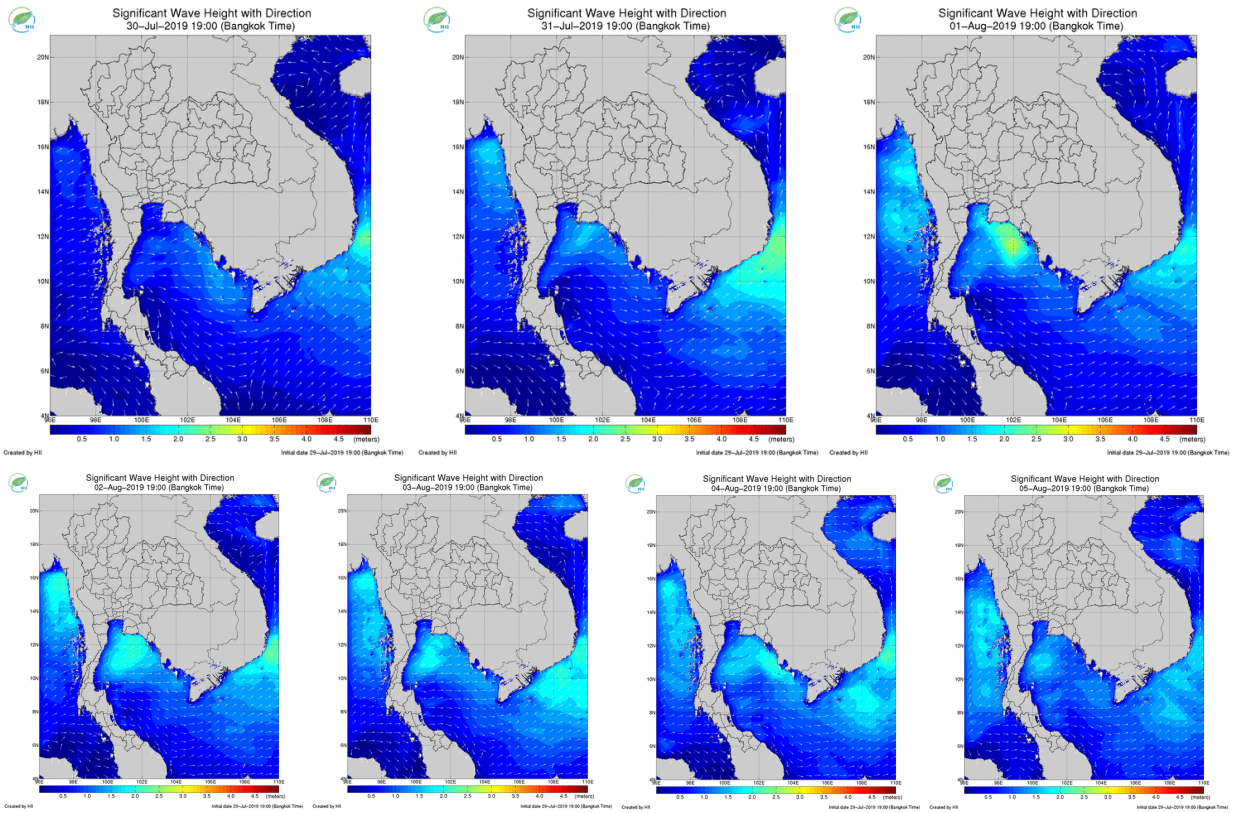


ที่มา: สถาบันสารสนเทศทรัพยากรน้ำ (องค์การมหาชน)

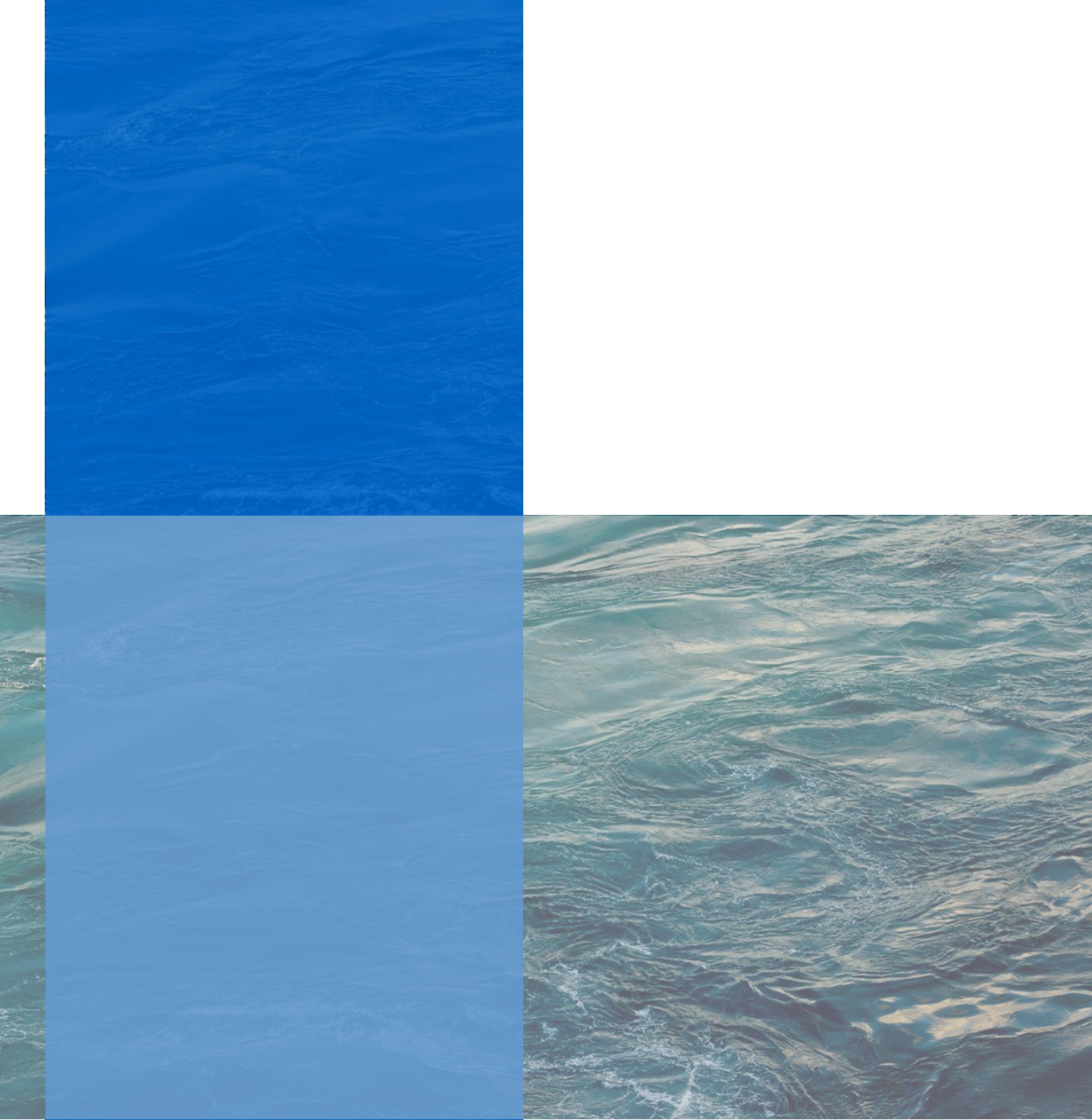
# ภาคการณความสูงและทิศทางคลื่นทะเล

คาดว่าในช่วงวันที่ 29 ก.ค.-4 ส.ค. 62 สมตะวันตกเฉียงใต้ที่พัดปกคลุมทะเลอันดามันและอ่าวไทยจะทวีกำลังแรงขึ้น ส่งผลให้คลื่นลมในทะเลอันดามันตอนบนและอ่าวไทยตอนบนจะมีกำลังแรงขึ้น โดยจะมีคลื่นสูงประมาณ 1-2 เมตร ในช่วงกลางสัปดาห์ถึงปลายสัปดาห์

การภาคการณความสูงและทิศทางคลื่นทะเล ระหว่างวันที่ 29 ก.ค.-4 ส.ค. 2562



ที่มา: สถาบันสารสนเทศทรัพยากรน้ำและการเกษตร (องค์การมหาชน)  
ข้อมูลเพิ่มเติม: <http://www.thaiwater.net/v3/wrf/swan>



รู้น้ำ รู้อากาศ รู้ภัยพิบัติ

[www.thaiwater.net](http://www.thaiwater.net)

ThaiWater mobile application



**คลังข้อมูลน้ำและภูมิอากาศแห่งชาติ**  
National Hydroinformatics and Climate Data Center

โดย

สถาบันสารสนเทศทรัพยากรน้ำ (องค์การมหาชน)  
กระทรวงการอุดมศึกษา วิทยาศาสตร์ วิจัยและนวัตกรรม

